

대전시 근교 지역인 충남 남동권역 발전 전략

— 논산시, 계룡시, 금산군을 중심으로

임 형 빈 · 한 상 욱

충남연구원 지역도시연구부 연구위원 / 연구위원

hbyim@cni.re.kr / hansw@cni.re.kr

본 연구에서는 충청남도 남동권역(논산시, 계룡시, 금산군) 발전을 위해 인접한 대전광역시와의 상호 영향을 분석하고 대도시 근교권이라는 특성을 살린 발전 전략을 제시함

CONTENTS

1. 충남 남동권역의 여건과 위상
2. 충남 남동권역과 대전시 간의 구조 분석
3. 충남 남동권역 발전 전략

요약

- ◀ 충남 남동권역(논산시, 계룡시, 금산군)은 내포신도시 이전으로 충남 도청 행정서비스 접근성 하락과 개발 소외로 상대적 박탈감이 존재하는 지역이며, 지리적으로는 대도시인 대전광역시와 인접한 지역으로 그 영향을 크게 받고 있음
- ◀ 인구이동 분석결과 논산시와 금산군에서 대전광역시로 순이동이 소폭 이루어지고 있으며, 반대로 대전광역시에서 논산시와 금산군으로 전강 목적의 이동이 나타남
- ◀ 영향권 분석결과 충남 남동권역은 대전광역시 영향권 내에 일정 부분 포섭되어 있으며, 대전광역시가 상품 소비와 거주 목적 등 주변지역 수요를 유인하고 있음
- ◀ 충남 남동권역의 주요 발전전략을 다음과 같이 제시함
 - 첫째, 충남의 지리적, 행정적 측면에서 소속감을 높이고 상대적 소외감을 해소
 - 둘째, 메가트랜드인 저출산, 고령화, 저성장, 고실업을 지역 차원에서 대비
 - 셋째, 대도시인 근교권의 지리적 입지를 활용하여 배후수요와 상대적 낮은 지가를 활용
 - 넷째, 금강과 충청유교문화권 등 지역별 특성과 동질성을 활용

01

충남 남동권역의 여건과 위상

- 충청남도 남동권역은 논산시, 계룡시, 금산군으로 구성됨. 충청남도 종합계획(2011)의 생활권 계획에서는 대전논산근교권으로 설정되어 있음
 - 대도시 근교권이라는 지역 구분은 지역행복생활권 계획에도 반영되어 중추도시 생활권과 농어촌 생활권에도 반영되어 있음
- 남동권역은 내포신도시 이전으로 도청 행정서비스의 접근성 하락, 개발지역에서 소외되어 상대적인 박탈감, 대도시인 대전광역시와 연접한 지역으로 그 영향을 크게 받고 있음
- 따라서 충남 남동권역은 내포신도시 이전에 따른 지역적 불이익을 극복하고, 대도시인 대전광역시 영향을 받는 지역적 상황을 반영하여 발전전략을 수립해야 할 필요가 있음
- 대전광역시와 충남 남동권역의 상호 영향을 분석하기 위하여 지역 간 영향권 분석, 인구 이동, 산업특화, 물동량, 통행구조 분석을 통하여 대도시권역 지역의 특성을 고려한 발전 전략을 모색함

02

남동권역과 대전지역 간의 구조 분석

- 대전광역시와 남동권역의 지역적 영향을 분석하기 위하여 지역 간 영향권 분석, 인구이동, 산업특화, 물동량, 통행구조 분석을 실시함

1) 인구이동 분석

- 인구이동 분석결과, 논산시와 금산군에서 대전광역시로 순이동이 소폭 이루어지고 있으며, 반대로 대전광역시에서 논산시와 금산군으로 건강 목적의 이동이 있는 것으로 나타남

〈표 1〉 대전광역시와 논산·계룡·금산 간 전입 전출¹⁾

구분		전입(단위: 명)					
		대전	논산	계룡	금산	합계	순이동(전입-전출)
전출	대전	—	1,681	878	1,536	4,095	172
	논산	1,880	—	224	37	2,141	-208
	계룡	819	211	—	17	1,047	72
	금산	1,568	41	17	—	1,626	-36
	합계	4,267	1,933	1,119	1,590	8,909	—

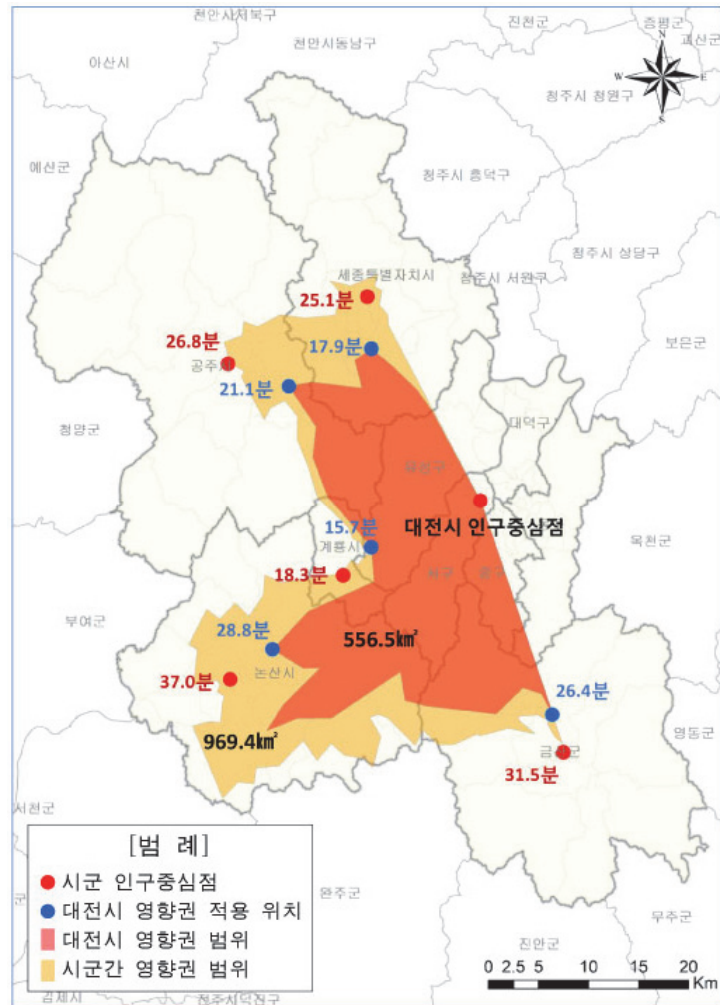
자료: 통계청(2017), 인구이동 마이크로 데이터.

1) 표는 각 지역 간 전입 전출을 나타낸 표로서 세로는 전입, 가로는 전출을 나타냄. 예를 들어 남동권역에서 대전광역시로 전입하는 총 합계는 4,267명이며, 대전광역시에서 남동권역으로 전출되는 총 수는 4,095명임. 따라서 대전광역시의 순이동(전입-전출)은 172명임

2) 영향권 분석

- 인근 지역의 인구규모와 거리에 따라 결정되는 두 지역의 도시세력 임계치를 영향권이라 규정하여 인근지역과의 영향권 범위를 측정함
- 영향권의 임계치는 상품 및 서비스 구매를 위하여 발생하는 수요 범위로 이해할 수 있음
- 분석 결과 대전광역시와 각 지역별 영향권을 시간 거리로 나타내면 대전광역시 인구중심점으로부터 논산시 영향권 범위는 28.8분, 계룡시 영향권 범위는 15.7분, 금산군 영향권 범위는 26.4분, 공주시 영향권 범위는 21.1분, 세종시 영향권 범위는 17.9분으로 나타남[그림 1]²⁾
 - 공간 거리를 기준으로 살펴보면 대전광역시 인구중심점으로부터 논산시 영향권 범위까지의 거리는 33.1km, 계룡시는 18.8km, 금산군은 28.2km, 공주시는 26.2km, 세종시는 21.0km로 분석됨
- 충남 남동권역은 [그림 1]과 같이 대전광역시의 영향권내에 일정 부분 포섭되어 있으며, 이러한 결과는 상품 소비와 정주활동이 대전광역시에서 이루어지고 있는 것을 알 수 있음

2) 각 지역의 중심점 설정시 시·군청 대신 인구 밀집 규모를 반영하여 '인구중심점'으로 설정함. 각 지역별 인구중심점을 기준으로 네트워크 분석을 통하여 지역 간 영향권을 분석함



[그림 1] 대전시 주변 영향권 범위³⁾

3) 통행구조 분석

- 국가교통 D/B(한국교통연구원, 2017) 자료를 활용한 통행구조 분석 결과 남동권역 내 지역 간 연계는 크지 않은 것으로 나타났으나, 다만 논산시와 계룡시의 연계가 보임
 - 논산시와 계룡시의 출퇴근과 논산시에서 계룡시로 쇼핑목적 통행이 주를 이룸

3) 그림은 대전광역시 영향권을 시간거리로(파란 점) 표현한 것으로 내부의 주황색 범위가 대전광역시의 영향을 받는 영향권이라 할 수 있음

- 남동권역 3개 시·군 대부분이 대전광역시와 총 목적 통행이 빈번한 것으로 나타났음
 - 남동권역 내에서 금산군은 모든 목적통행 비율이 대전광역시와 가장 높은 지역으로 분석됨
 - 대전광역시에서의 출퇴근 통행 결과 남동권역에서 일하는 근로자들의 많은 비율이 대전에서 거주하고 있는 것으로 분석됨
 - 그러나 금산군의 경우 대전광역시에서 출퇴근 하는 비율도 높지만 대전광역시로의 출퇴근 비율도 다른 지역보다 높은 것으로 분석되었음
- 상품소비를 위한 목적 통행의 경우 남동권역의 주민들은 대전광역시에서 대부분 상품 소비가 이루어지고 있는 것으로 분석됨. 금산군의 경우 상품 소비를 위한 쇼핑 목적 통행의 대부분이 대전광역시에서 유입되는 것으로 나타났음
- 결론적으로 대전광역시에서는 주거와 상품소비가, 남동권역에서는 직장근무가 이루어지고 있는 것으로 유추할 수 있으며, 이러한 결과로 대전광역시가 주변지역보다 위계가 높은 지역임을 알 수 있음

4) 물동량 분석

- 물동량 분석결과 대전광역시로 물동량 비율이 높은 산업은 펄프 및 종이제품, 축산물, 농산물, 음식료품 등의 생활 소비재 제품이 많음
- 반대로 남동권 지역으로 물동량 비율이 높은 산업은 산업제품이나 산업생산을 위한 원료, 중간재인 것으로 분석되었음

〈표 2〉 지역간 품목별 물동량 거래량 종합

기점(Origin)		종점(Destination)			
		대전광역시	논산시	계룡시	금산군
대전광역시	총 물동량 ⁴⁾		0.65%	0.12%	0.31%
	1순위		코크스, 석탄 및 석유정제품	코크스, 석탄 및 석유정제품	코크스, 석탄 및 석유정제품
	2순위		화합물 및 화학제품	비금속 광물	화합물 및 화학제품
	3순위		전자부품, 컴퓨터, 영상, 음향 및 통신장비	화합물 및 화학제품	전자부품, 컴퓨터, 영상, 음향 및 통신장비
논산시	총 물동량	3.22%		1.27%	1.46%
	1순위	펄프, 종이 및 종이제품		전자부품, 컴퓨터, 영상, 음향 및 통신장비	전자부품, 컴퓨터, 영상, 음향 및 통신장비
	2순위	축산물		제1차 금속제품	제1차 금속제품
	3순위	인쇄 및 기록매체		비금속 광물제품	화합물 및 화학제품
계룡시	총 물동량	3.69%	2.07%		0.52%
	1순위	축산물	전자부품, 컴퓨터, 영상, 음향 및 통신장비		전자부품, 컴퓨터, 영상, 음향 및 통신장비
	2순위	플라스틱 고무제품	비금속 광물제품		제1차 금속제품
	3순위	음식료품	제1차 금속제품		비금속 광물제품
금산군	총 물동량	6.85%	2.95%	0.62%	
	1순위	펄프, 종이 및 종이제품	전자부품, 컴퓨터, 영상, 음향 및 통신장비	전자부품, 컴퓨터, 영상, 음향 및 통신장비	
	2순위	축산물	비금속 광물	비금속 광물	
	3순위	고무제품 및 플라스틱 제품	자동차 및 트레일	제1차 금속제품	

자료: 한국교통연구원(2017), 국가교통 D/B

4) 총 물동량의 비율은 기점지역에서 발생된 물동량 중 종점지역으로 이동한 물동량 비율임

03

충남 남동권역 발전 전략

- 인근 대도시인 대전광역시와의 영향권 분석결과, 남동권역은 대전광역시에 일정 부분 포섭되고 있는 것으로 주거와 쇼핑, 일자리 등에 영향을 미치고 있는 것을 알 수 있음
 - 대전광역시에서 논산시와 금산군으로 건강 목적의 주거 이동이 이루어지고 있는 것을 반영하여 특정 목적의 주거 수요를 활용하는 방안이 필요함
- 산업적 측면에서 보면, 남동권역에서 대전광역시로의 물동량 이동은 음식료품과 소비재를 중심으로 물동량 이동이 이루어지고 있으며, 남동권역으로의 이동은 산업을 위한 중간재, 원료인 것으로 분석됨
- 도시개발 측면에서는 남동권역과 대전광역시의 관계는 수도권 주변 베드타운 지역과 반대적인 현상이 일어나는 것을 알 수 있음. 구체적으로 주거는 대전광역시에서 직장은 남동권을 포함한 주변지역인 것으로 알 수 있음
- 결과적으로 충남의 남동권역은 지역 간 연계가 미비하고, 대도시 중심의 주거와 상품 소비가 이루어지고 있어 인프라 집중과 이용도가 높은 상황임
- 따라서 대도시인 대전광역시의 기존 인프라와 배후 수요를 활용하고 남동권역 간의 지역적 연계와 지역별 특화 전략이 필요함
 - 본 연구에서는 제시하는 대전광역시와 충남 남동권역의 발전 전략은 지역개발, 산업 및 지역경제, 관광부문으로 구분하여 주요 전략 방안을 제시함

- 첫째, 남동권역이 충남의 지리적, 행정적 측면에서 소속감을 높이고 상대적 소외감을 해소할 수 있는 전략이 필요함
 - 내포신도시 도청이전 등에 따라 행정서비스 접근성이 낮아지고, 충남 지역 개발사업에서 소외되었다는 상대적 박탈감을 해소할 수 있는 도청 출장소(분원) 설치 등의 사업 추진이 필요
 - 특히, 논산시, 금산군은 충남 내에서 지역 낙후도가 높은 충청남도 지역균형발전 사업 대상지역임. 논산시는 국방관련 산업단지 및 산업입지를, 금산군은 인삼 산업 유통과 6차산업화 관련한 산업 클러스터 조성이 필요
 - 생활권 형성을 위하여 인적, 물적 교류가 가능한 지역 연계 도로 건설이 필요함

- 둘째, 메가트랜드인 저출산 고령화, 저성장 고실업을 지역 차원에서 대비할 수 있는 전략이 필요함
 - 고령화에 대응하고 활용할 수 있는 산업, 인구유입 효과가 있는 사업을 추진할 필요함. 장기적으로 산업구조 변화에 대응하고, 4차 산업혁명, 힐링산업 등 최근의 산업적 트렌드에 맞는 산업입지와 인적자원의 개발 방안을 모색해야 함
 - 사업추진 방향으로는 4차산업과 관련된 산업입지 및 발굴, 지역의 산업기반 유지를 위한 지속적인 산업 유치, 시니어 대상의 주거단지 조성 등이 있음

- 셋째, 대도시인 대전광역시 근교권의 지리적 입지를 활용하여 긍정적인 효과는 높이고 부정적인 효과는 감소시키는 전략이 필요함
 - 대도시인 대전광역시의 기반을 이용하고 배후수요를 활용할 수 있는 사업을 발굴하여 추진하는 방안을 모색할 필요가 있음
 - 대전광역시와 대비되는 자연환경과 상대적으로 저렴한 지가를 활용하여 주거와 산업 측면에서 대도시에서 발생하는 수요에 대응할 필요가 있음

- 넷째, 지역별 특성과 동질성을 활용하는 공동 전략이 요구됨. 다시 말해서 지역의 특성과 강점을 지역 발전에 활용하는 방안이 필요함
 - 금강과 충청유교문화권이라는 지역의 동질성을 활용하여 지속적인 지역 발전 전략 추진이 필요함. 구체적으로 관광과 산업부문에서 지역의 특산물과 지역의 지리적 이점을 살리는 방안이 필요함
 - 주요 사업추진 방향으로는 금강권 관련 사업, 기호유교문화권 개발사업, 지역 특산물 활용 방안 등이 있음

- 다섯째, 생활권으로서 기능을 강화시키는 정책적인 사업 추진 전략이 필요함
 - 남동권 지역은 지역행복생활권의 공동사업이 추진되고 있는 지역임. 그러나 지역 간 분석 결과에서와 같이 생활권 측면에서는 지리적 동질성은 미약하고 지역 간 연계도 낮음
 - 생활권으로서 기능이 가능하도록 정책 사업을 추진하여 연계성을 높이고 수요를 창출할 수 있는 전략 추진이 필요함

임 형 빈

충남연구원 지역도시연구부 연구위원
hbyim@cni.re.kr

한 상 욱

충남연구원 지역도시연구부 연구위원
hansw@cni.re.kr

※ 본 리포트는 충남연구원 2017 전략연구과제 “대도시 근교 지역인 충남 남동권역 발전 전략”을 요약·정리한 것임

국토교통부외, 2014. 「내륙첨단산업권 발전 종합계획」.

충남연구원, 2014. 「충청남도 지역생활권 실태 분석과 추진방향」.

충청남도, 2015. 「금강비전 시행계획」.

Robinson, Peter., and Carey., Oppenheim. 1998. Social Exclusion Indicators: A Submission to the Social Exclusion Unit, Institute for Public Policy Research: London.

Wiechmann, T. and Marco Bontje., 2015. “Responding to Tough Times: Policy and Planning Strategies in Shrinking Cities”, European Planning Studies, 23(1), 1-11.

교통량정보제공시스템: <http://www.road.re.kr>, 2017.

통계청, 국내인구 이동통계 마이크로 데이터.

통계청 국가통계포털: <http://kosis.kr/index/index.jsp>