

# 충남 축사의 축종별 사육두수와 사육면적



※ 본 분석은 충남도청에서 제공받은 2017년 기준 17,140건의 축사자료 중 주소 및 축종정보가 누락된 자료, 오리 및 기타축사를 제외한 총 14,628건의 자료를 활용하였음.

※ 분석의 범위는 위치정보를 기반으로 한 충남 축사의 축종별 사육두수, 사육면적과 사육밀도임.

※ 본 분석의 결과와 구축된 데이터는 가축질병자료, 매몰지 위치, 생태환경, 도시계획 데이터와 연계하여 입체적이고 과학적인 축산 및 환경연구의 기초자료로 활용할 수 있음.

## 최돈정

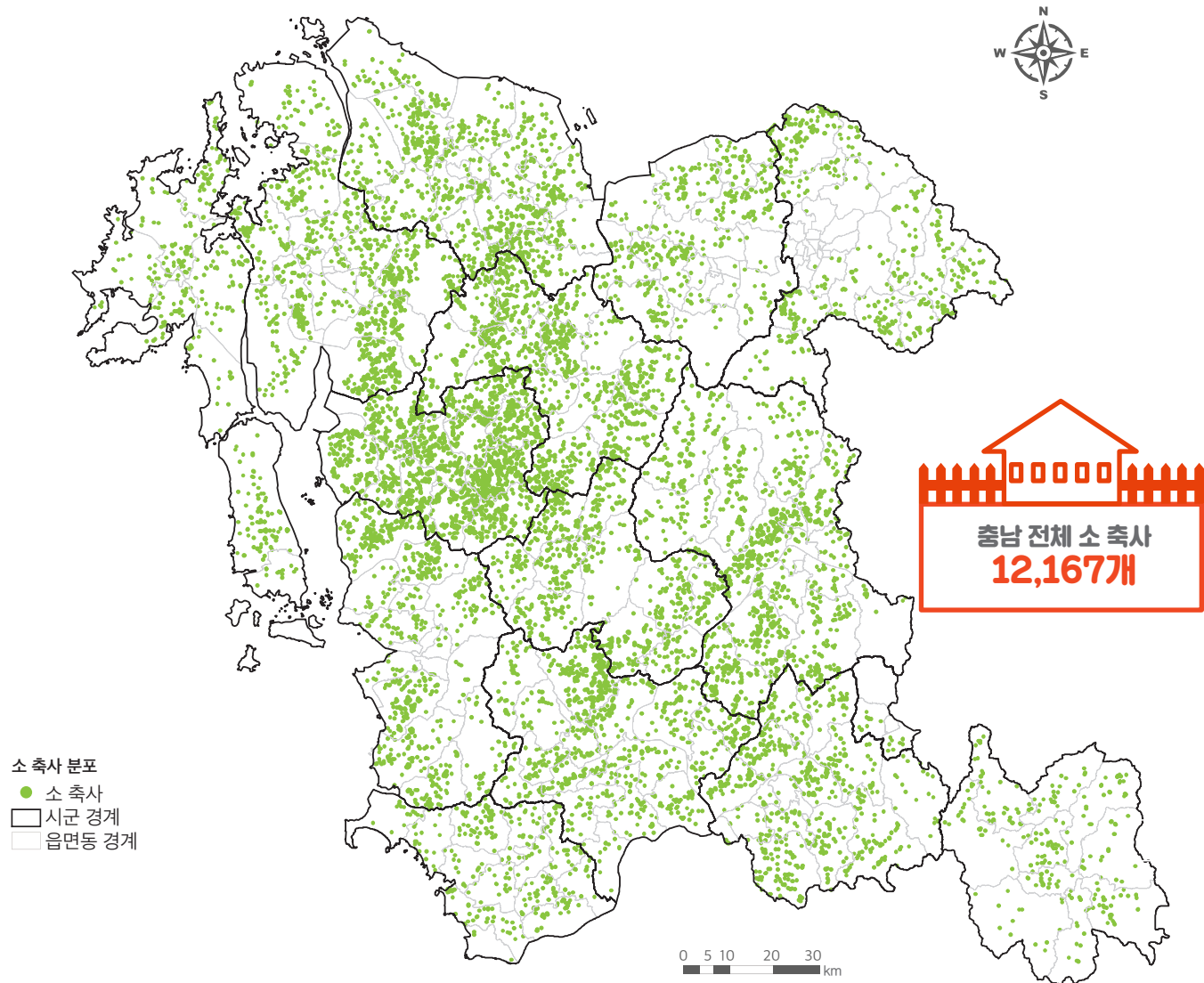
미래전략연구단 초빙책임연구원

강마야, 김기홍

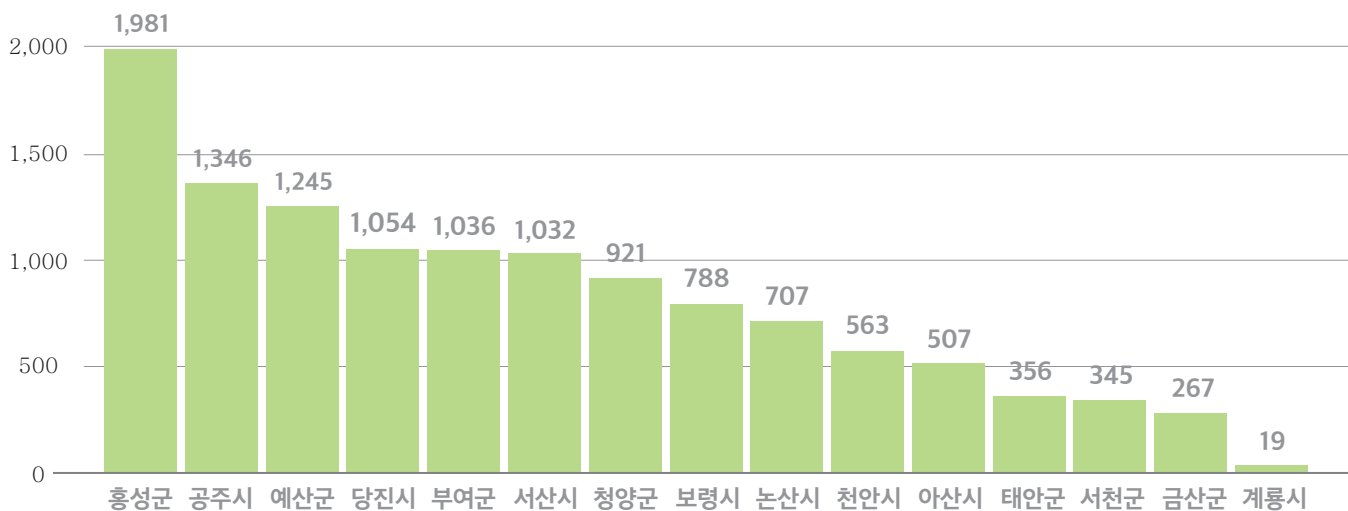
농촌농업연구부 책임연구원

# 01

## 소 축사 분포

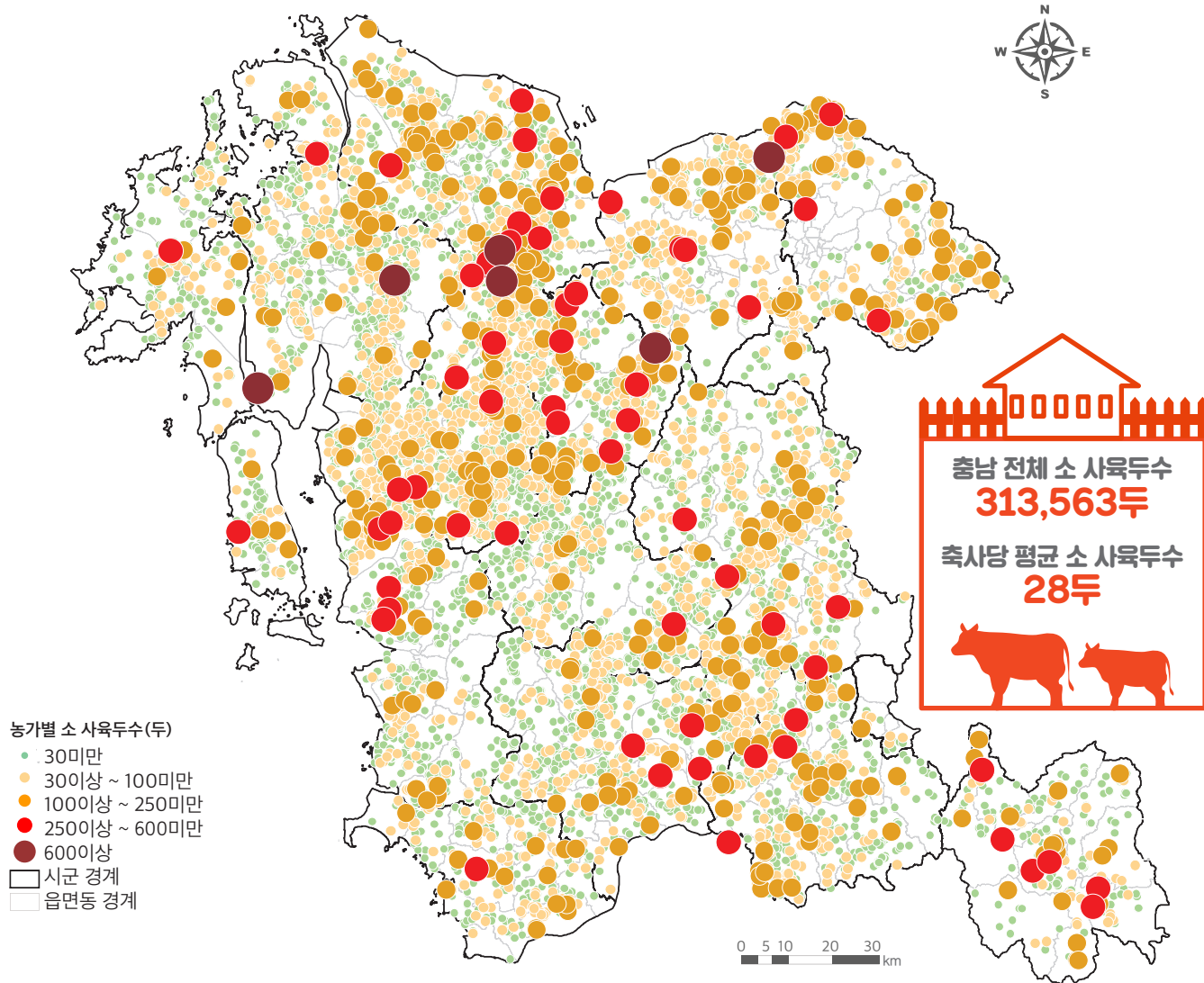


### 시군별 소 축사 수 (단위:개)

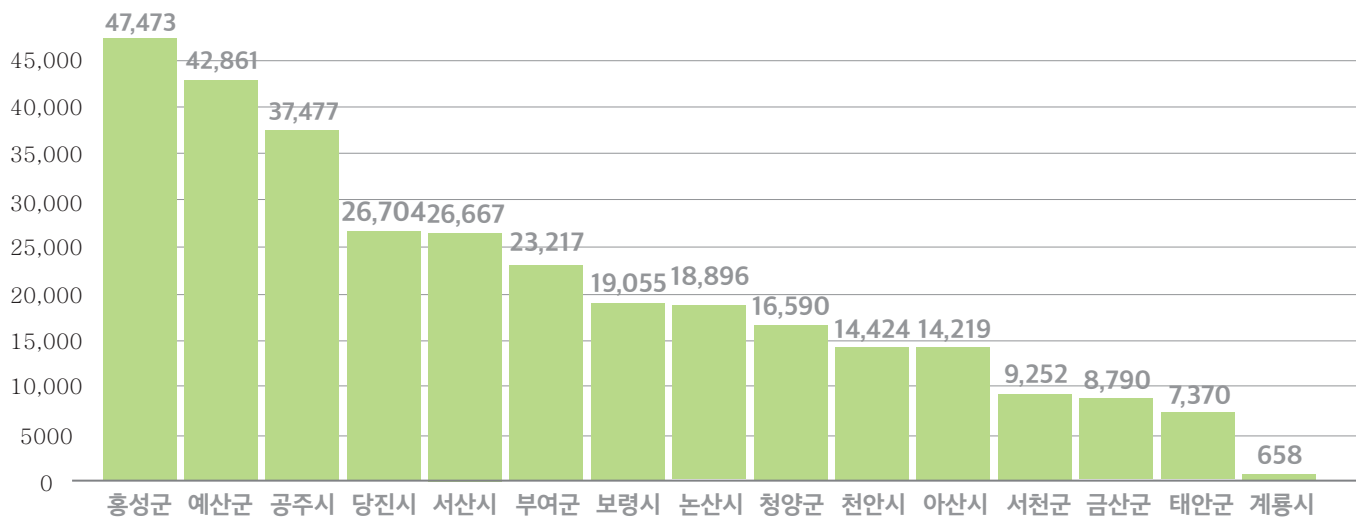


## 02

### 농가별 소 사육두수

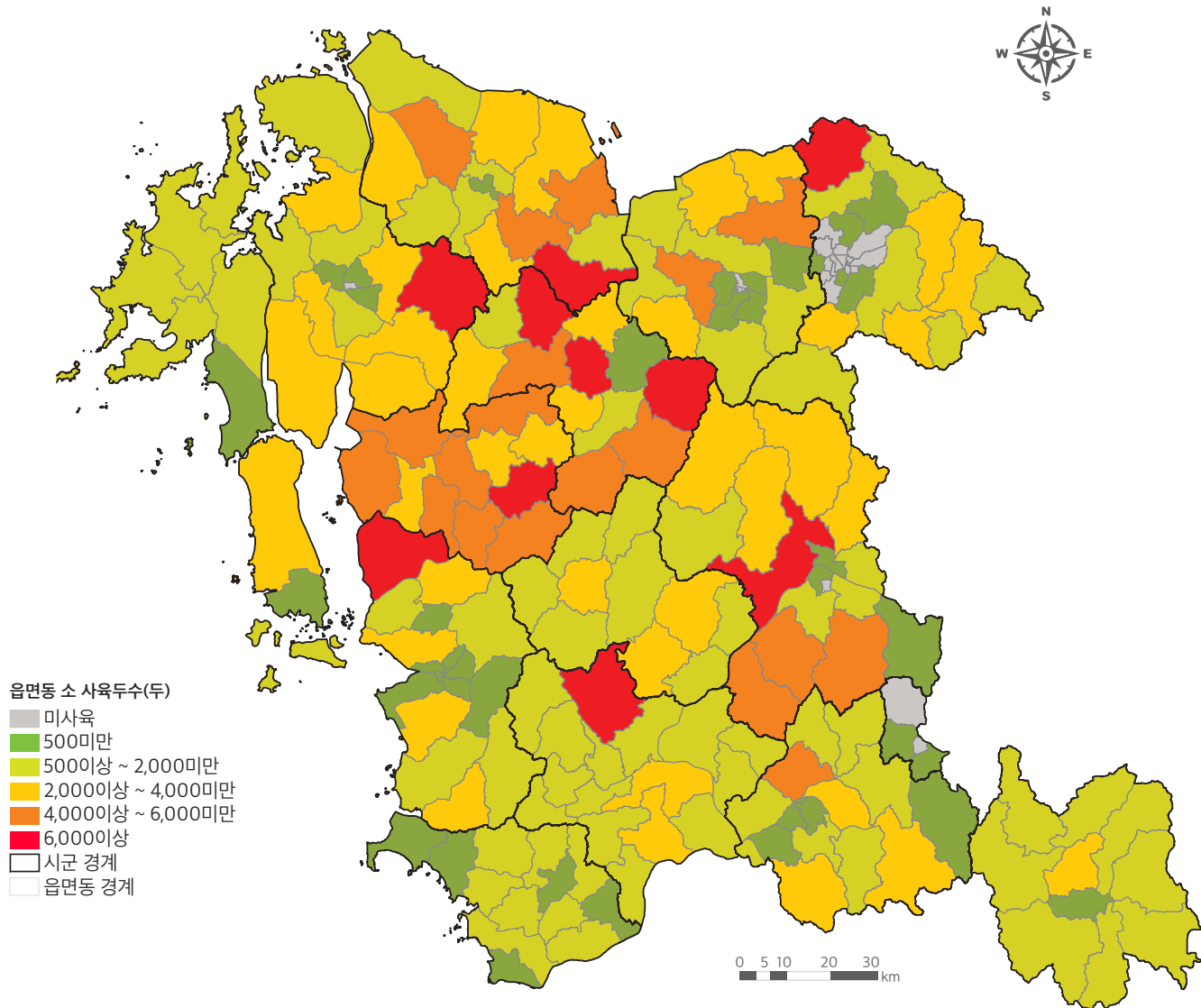


### 시군별 소 사육두수 (단위:두)



# 03

## 읍면동 소 사육두수



### 소 축사가 가장많은 상위 3개 읍면동

**홍성군 홍동면**  
**301개**

**부여군 은산면**  
**297개**

**공주시 우성면**  
**276개**

### 소 사육두수가 가장많은 상위 3개 읍면동

**예산군 고덕면**  
**8,363두**

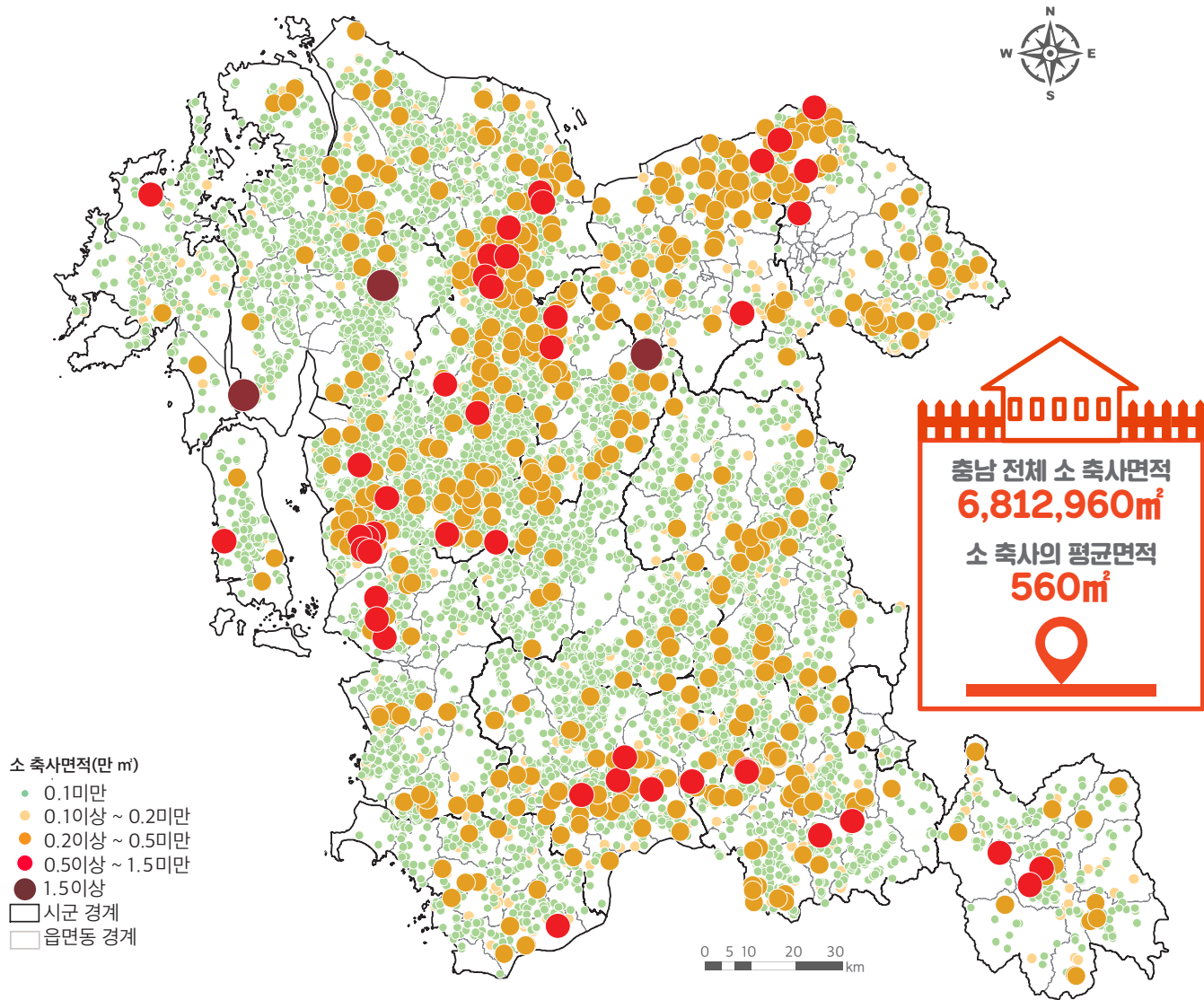
**공주시 우성면**  
**8,002두**

**홍성군 홍동면**  
**7,441두**

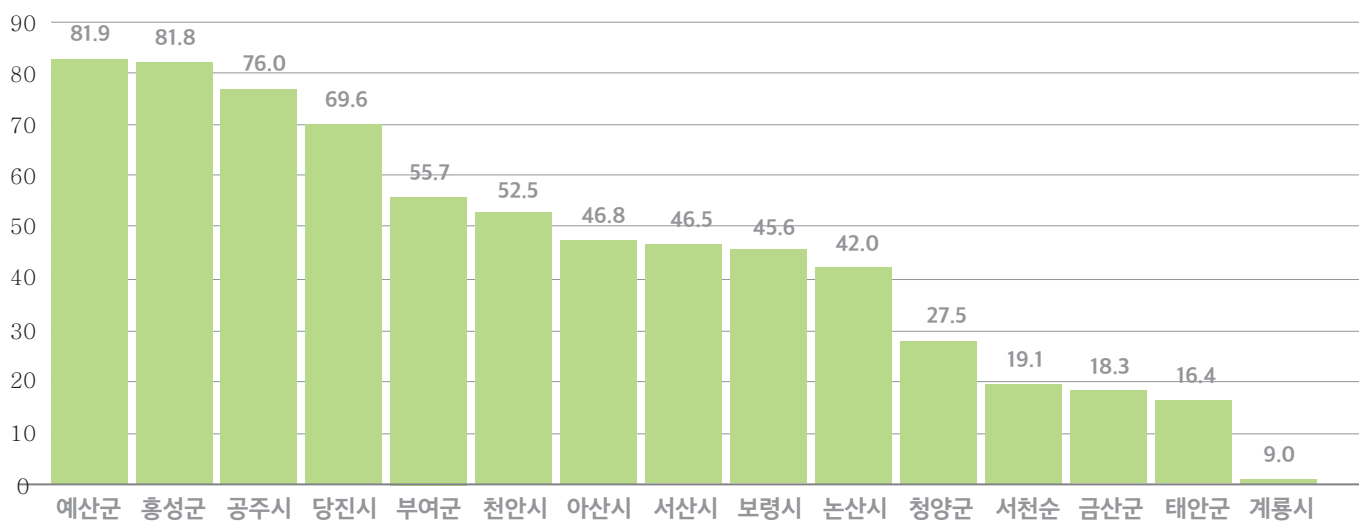


# 04

## 농가별 소 축사면적

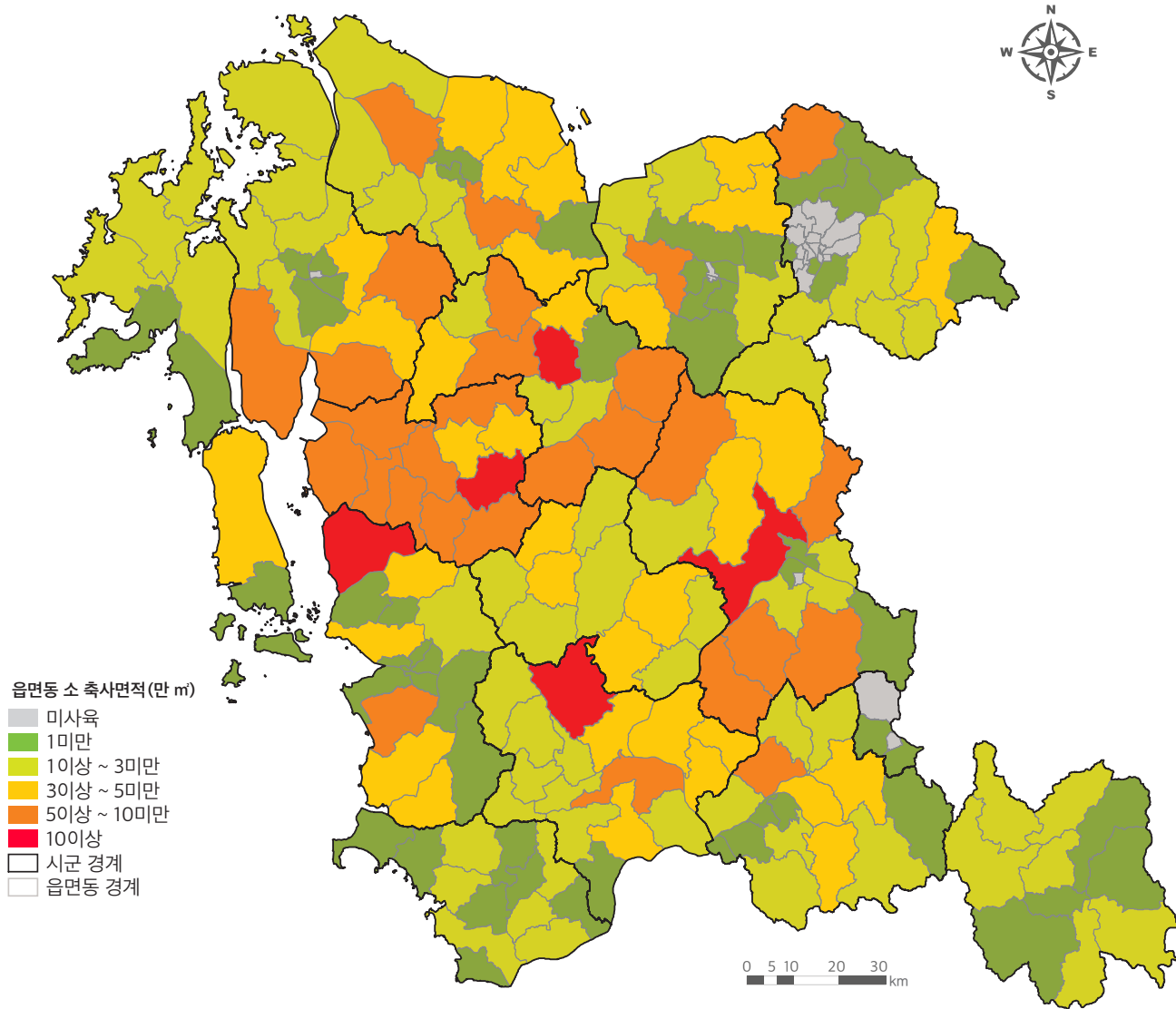


### 시군별 소 축사면적 (단위:만㎡)



05

## 읍면동 소 축사면적



### 소 축사면적이 넓은 상위 3개 읍면동

공주시 우성면  
154,441m²

예산군 오가면  
123,242m²

홍성군 홍동면  
118,098m²

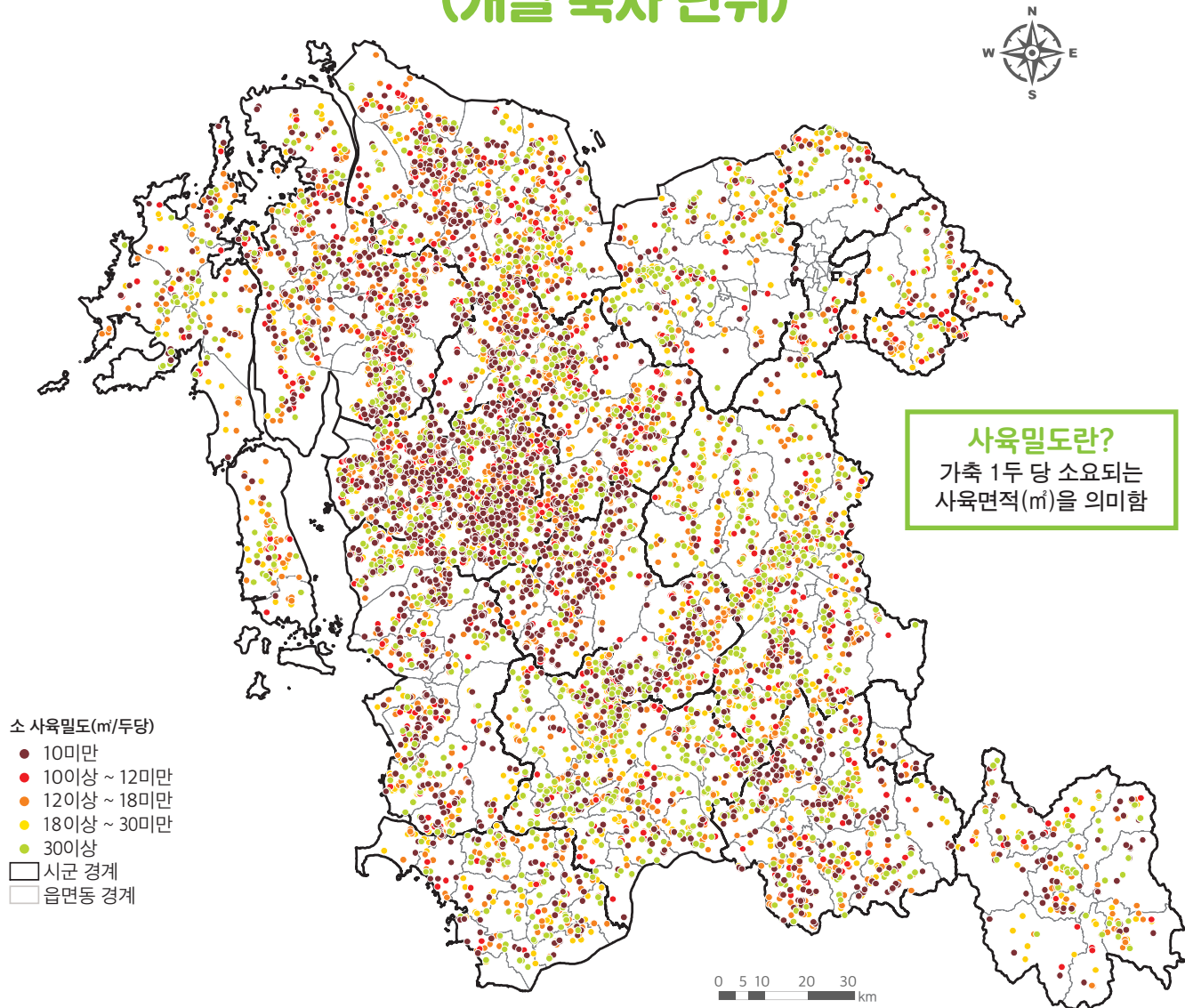
### 소 축사의 평균면적이 넓은 상위 3개 읍면동

아산시 온양3동  
1,951m²

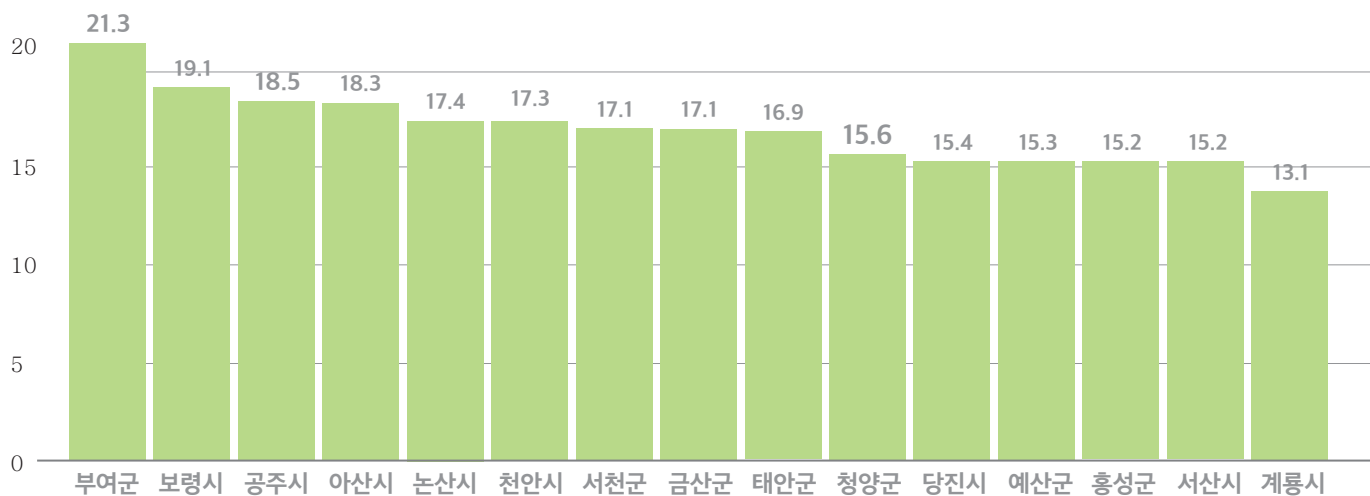
아산시 랑정면  
1,440m²

아산시 온양4동  
1,107m²

## 소 사육밀도 (개별 축사 단위)

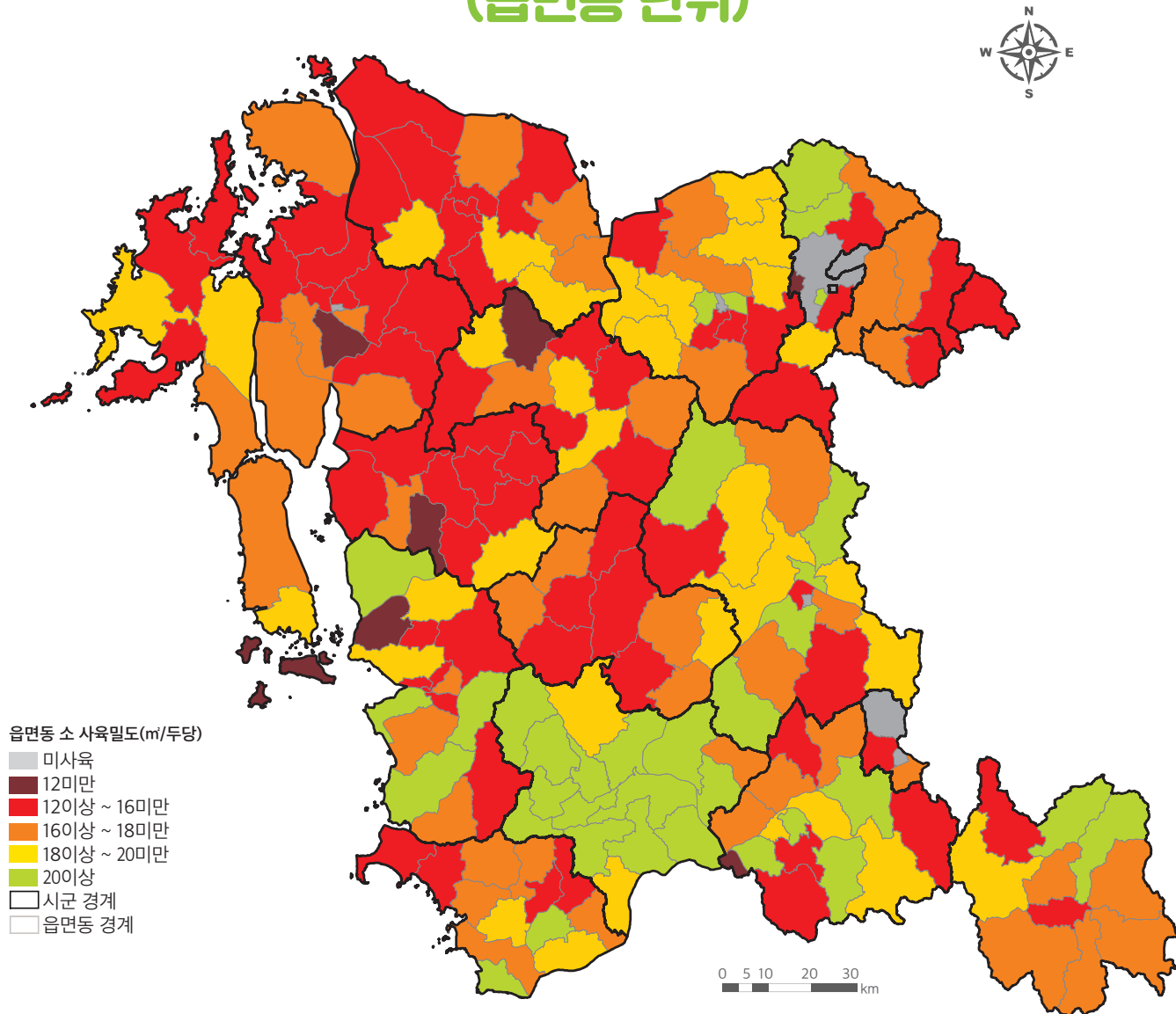


### 시군별 소 사육밀도 (단위:㎡/두당)



07

## 소 사육밀도 (읍면동 단위)



### 소 사육밀도가 높은 상위 3개 읍면동

논산시 강경읍  
4.6㎡ / 두당

천안시 서북구 불당동  
8.0㎡ / 두당

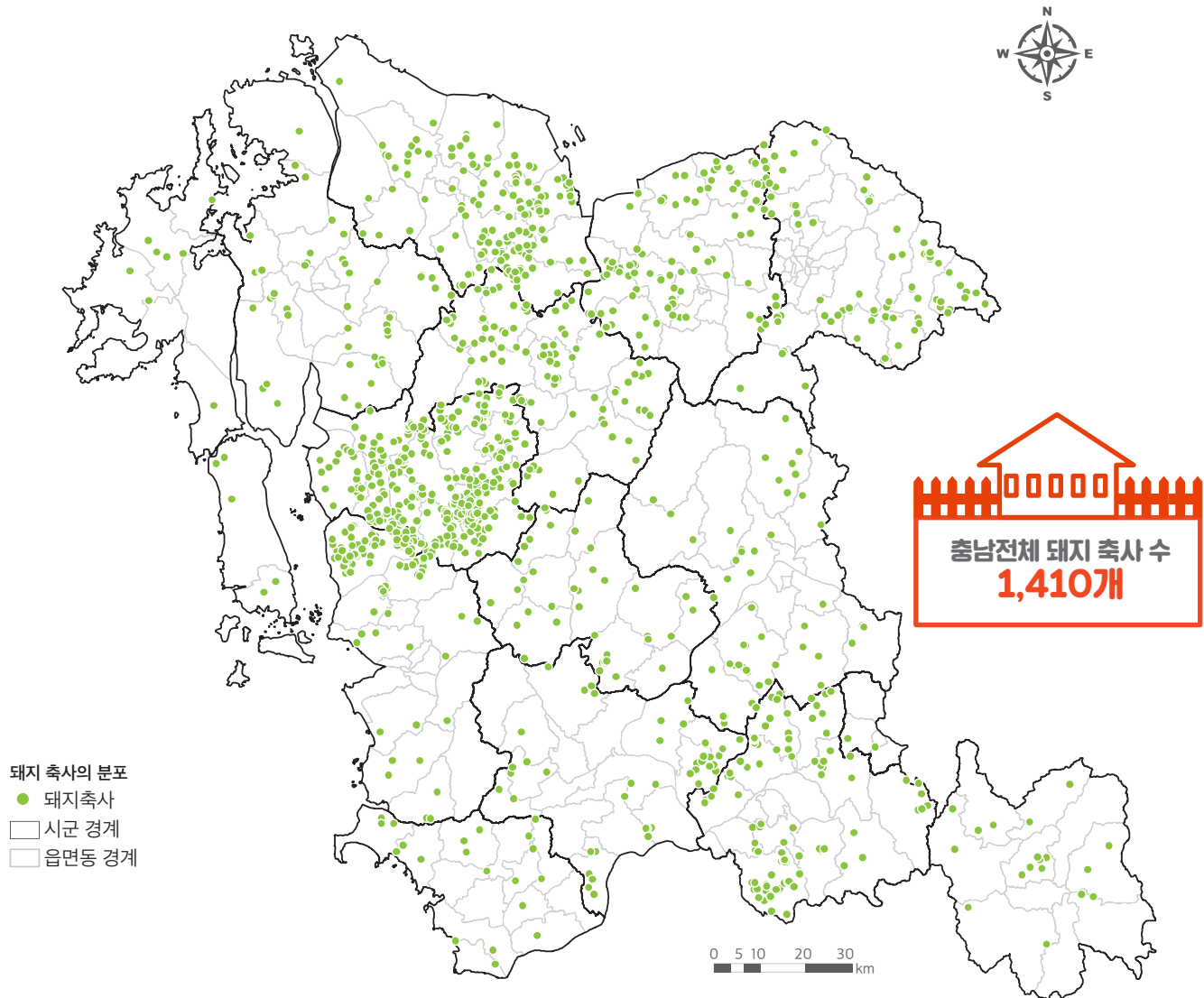
예산군 고덕면  
10.2㎡ / 두당

### 충남 평균 소 사육밀도

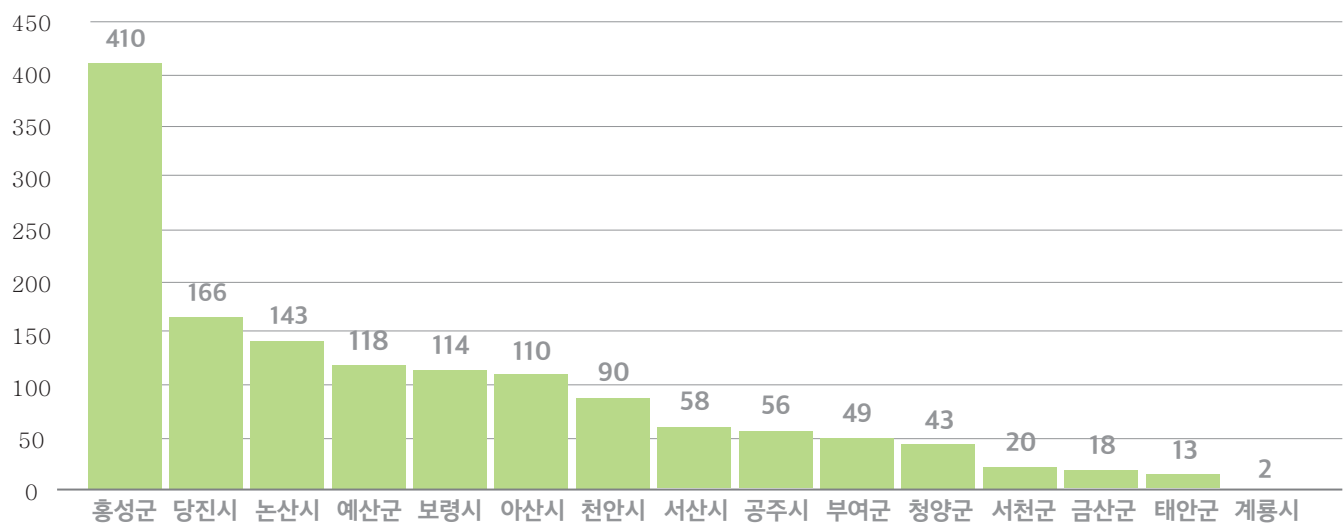
24.0㎡ / 두당

# 08

## 돼지 축사 분포

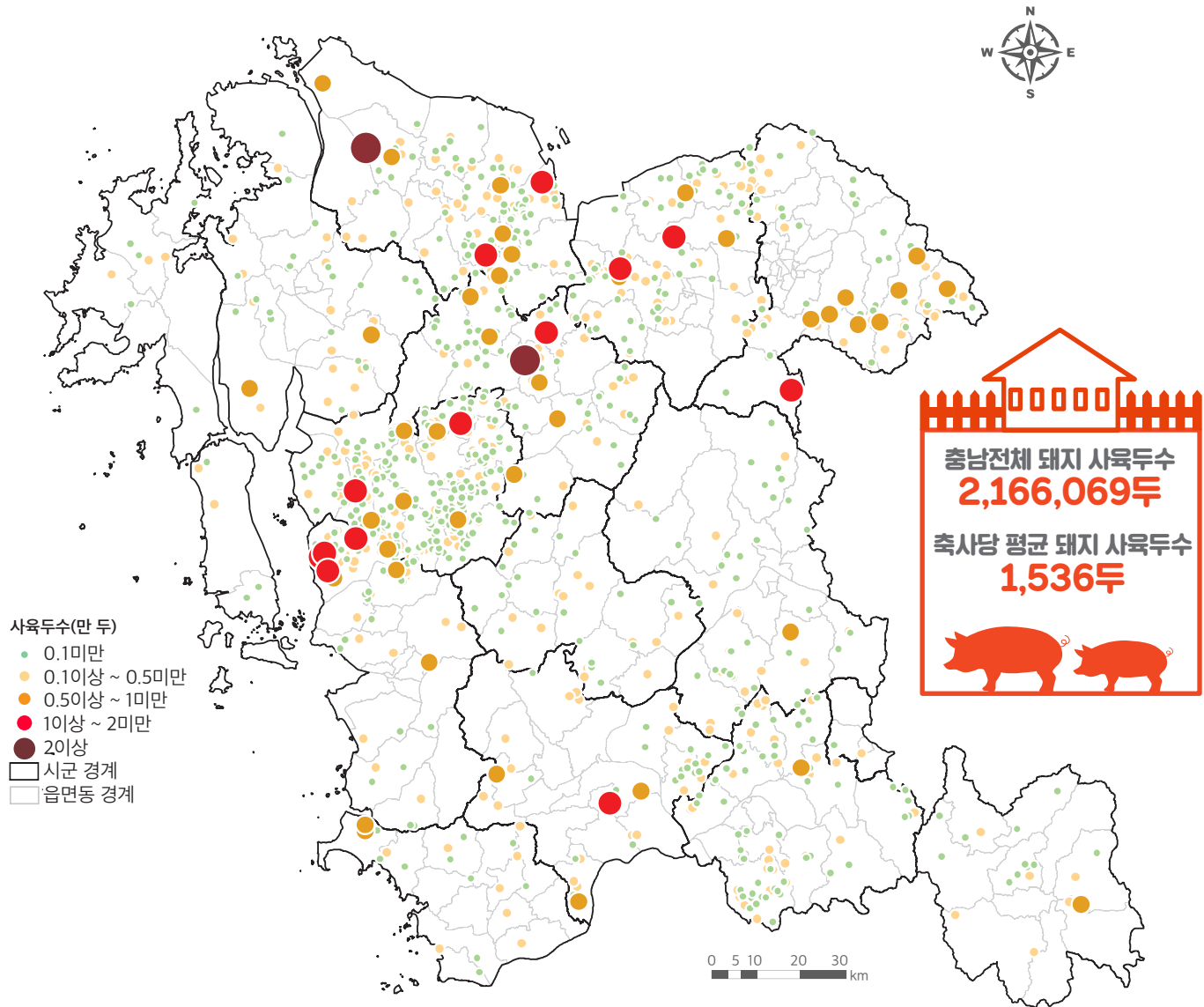


### 시군별 돼지 축사 수 (단위:개)

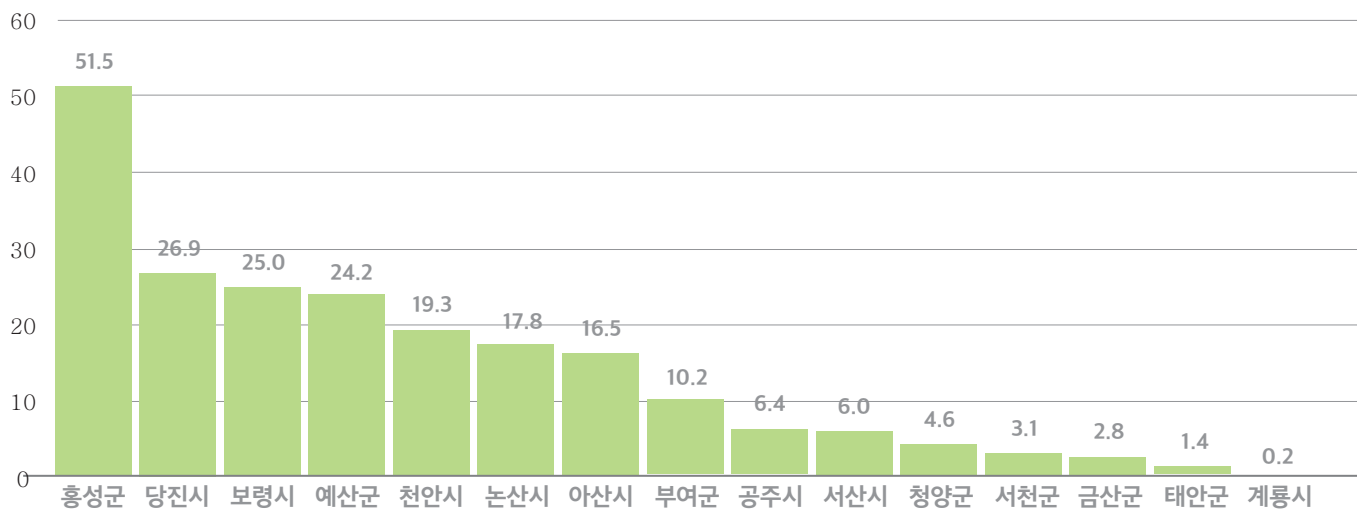




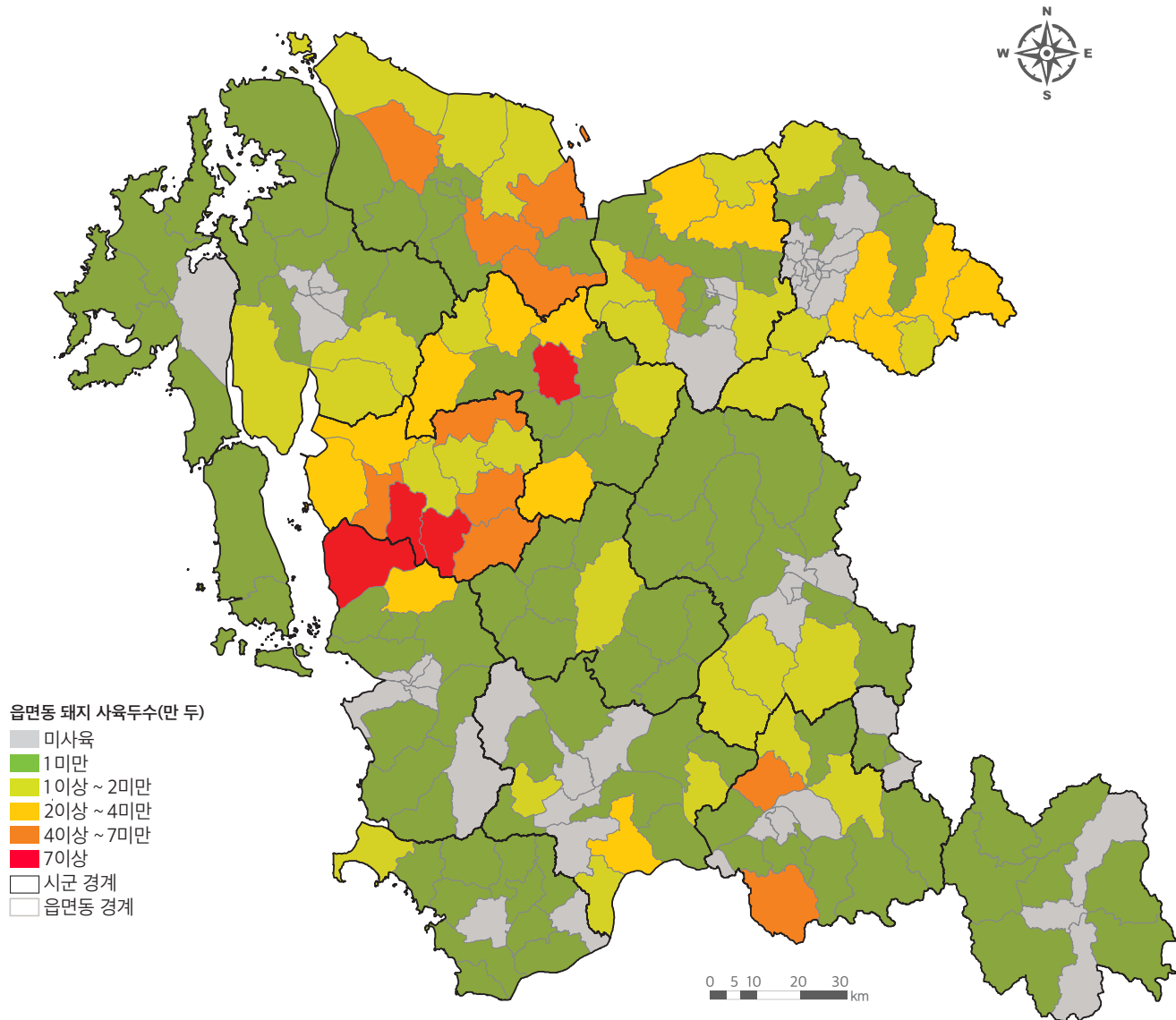
## 농가별 돼지 사육두수



### 시군별 돼지 사육두수 (단위:만 두)



## 읍면동 돼지 사육두수



## 돼지 축사가 가장많은 상위 3개 읍면동

**보령시 천북면/홍성군 은하면**  
**81개**

**홍성군 광천읍**  
**63개**

**홍성군 홍동면**  
**59개**

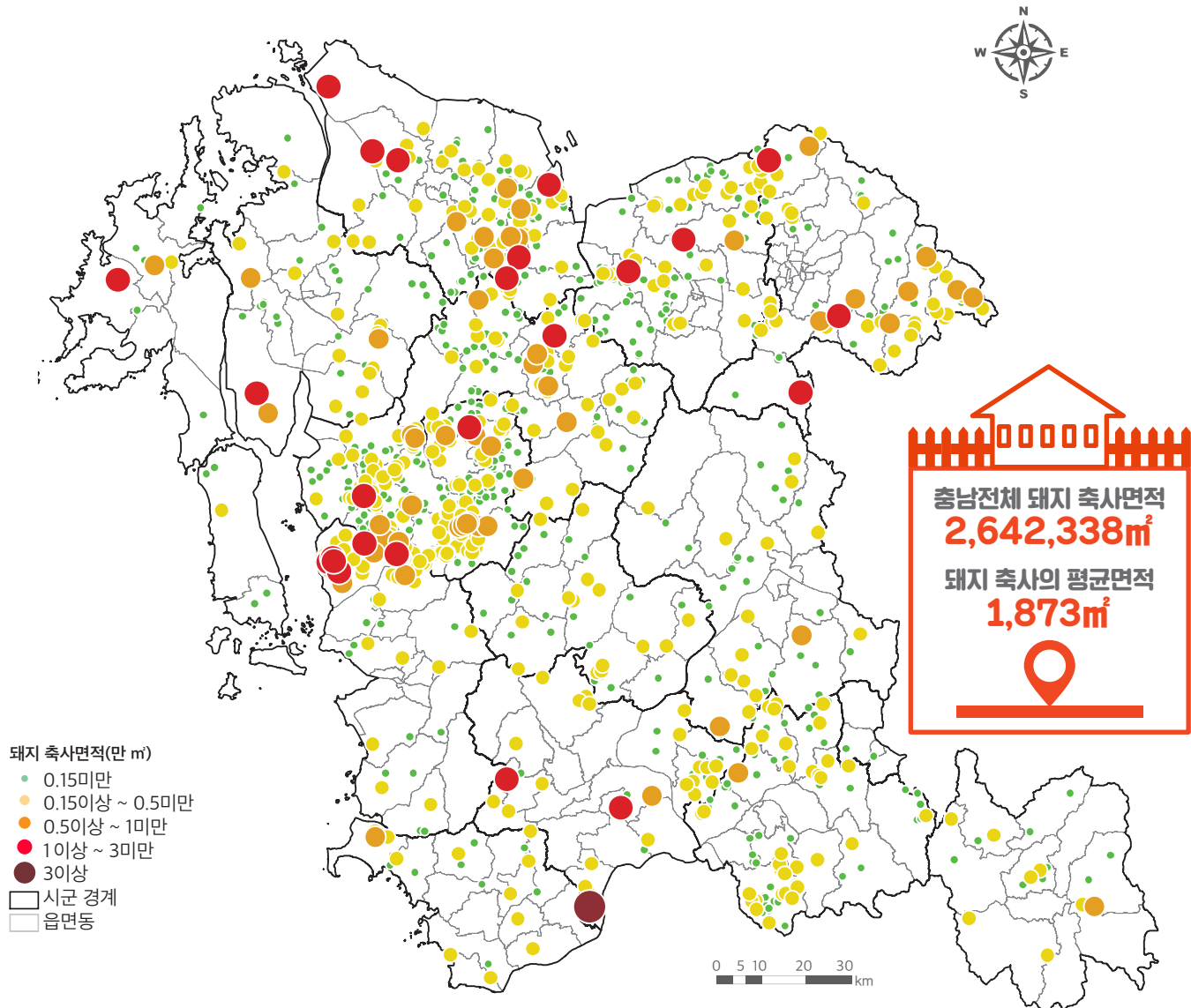
## 돼지 사육두수가 많은 상위 3개 읍면동

**보령시 천북면**  
**200,960두**

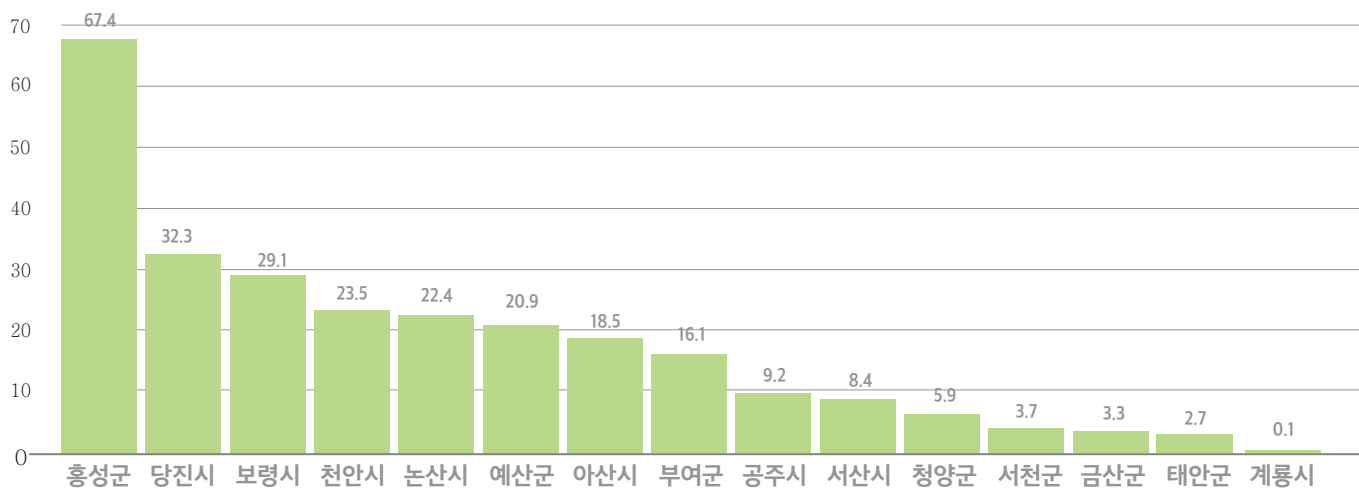
**홍성군 은하면**  
**114,948두**

**예산군 오가면**  
**104,977두**

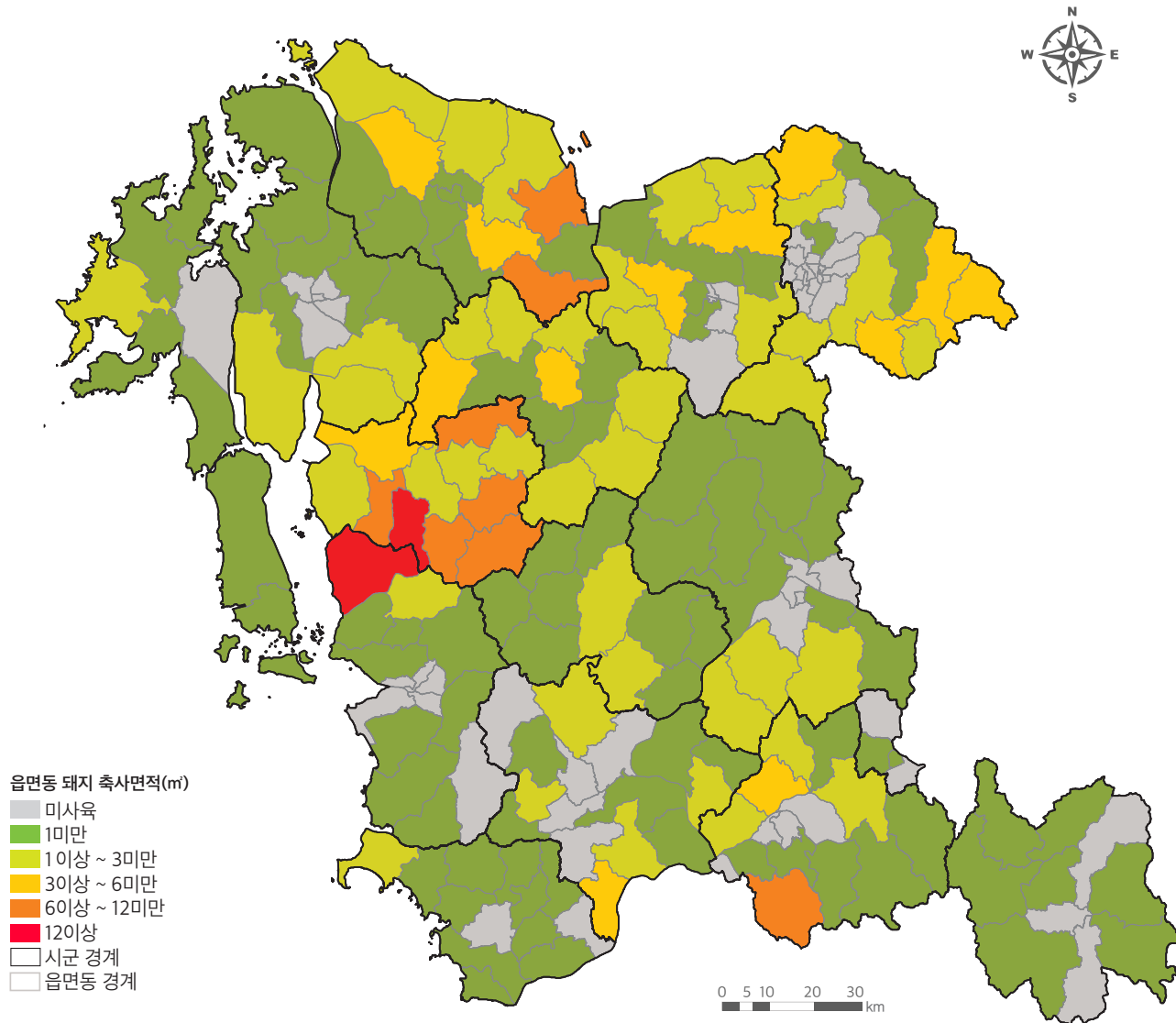
## 농가별 돼지 축사면적



### 시군별 돼지 축사면적 (단위:만 m²)



## 읍면동 돼지 축사면적



## 돼지 축사면적이 넓은 상위 3개 읍면동

보령시 천북면  
228,281m²

홍성군 은하면  
138,555m²

홍성군 광천읍  
106,049m²

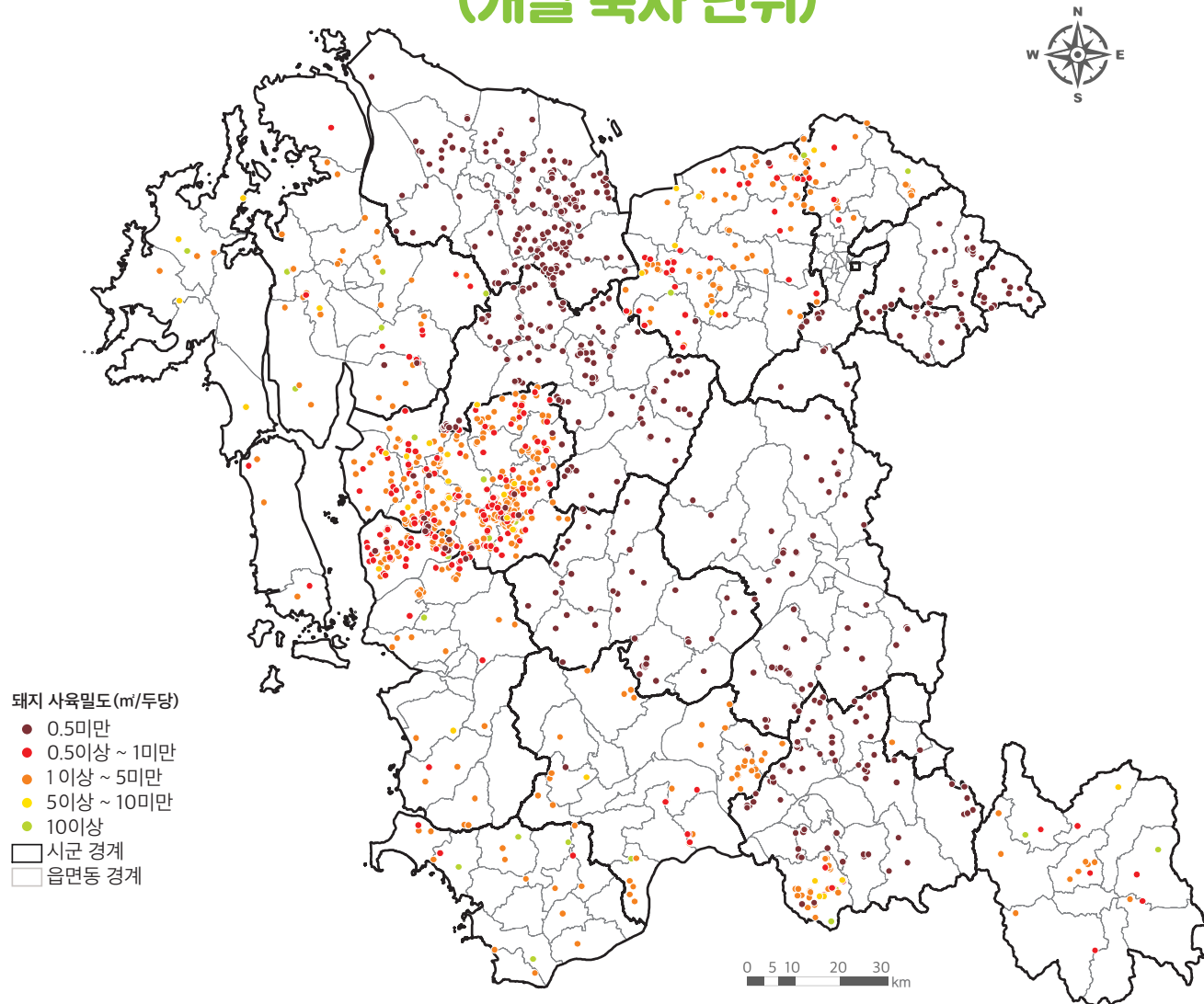
## 돼지 축사 평균면적이 넓은 상위 3개 읍면동

태안군 소원면  
11,924m²

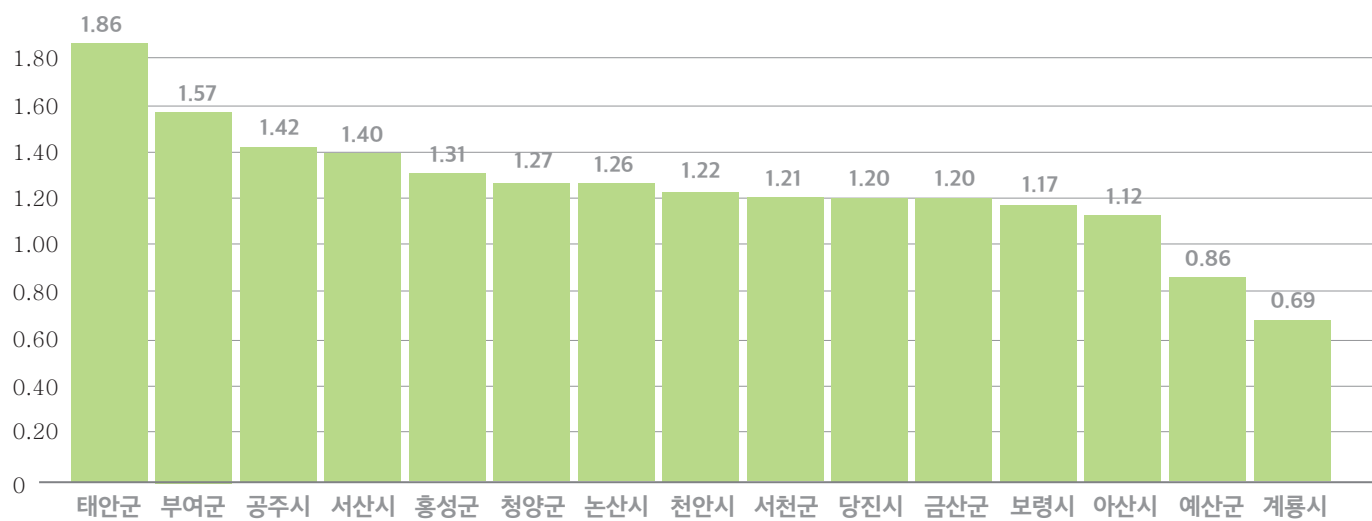
부여군 양화면  
6,856m²

당진시 석문면  
6,669m²

## 돼지 사육밀도 (개별 축사 단위)



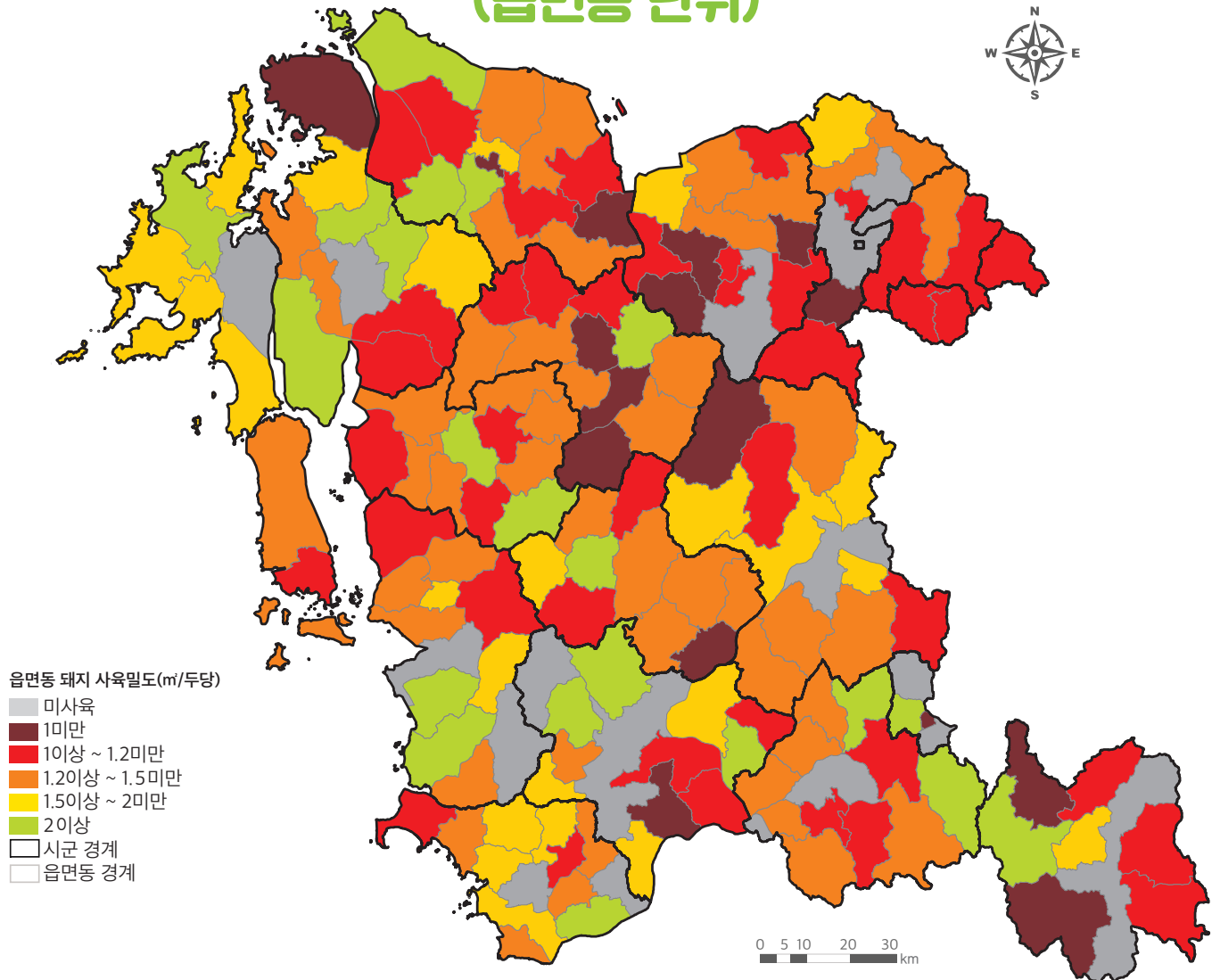
### 시군별 돼지 사육밀도 (단위:㎡/두당)





14

## 돼지 사육밀도 (읍면동 단위)



### 돼지 사육밀도가 높은 상위 3개 읍면동

예산군 오가면  
**0.45㎡ / 두당**

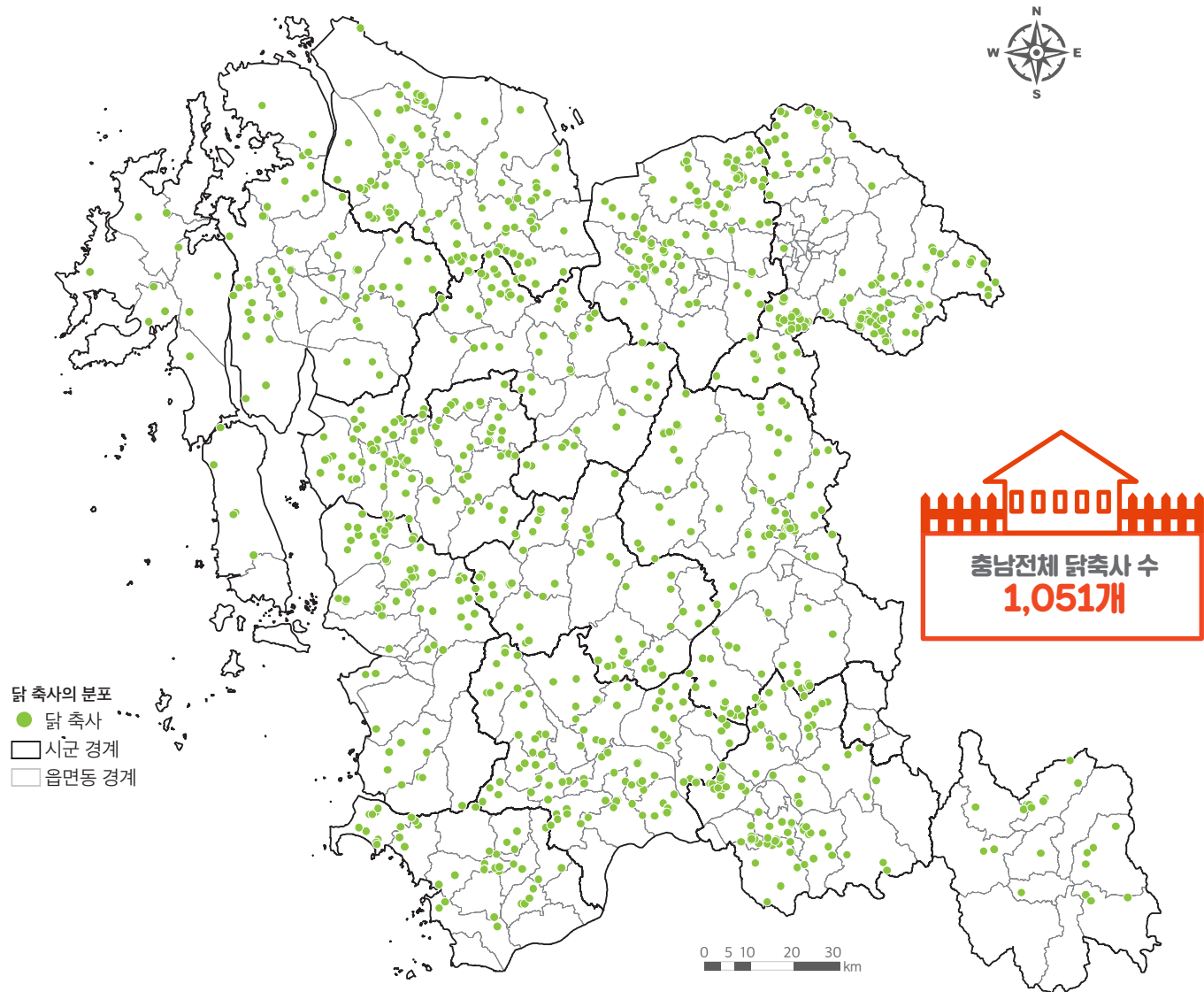
당진시 우강면  
**0.78㎡ / 두당**

부여군 임천면  
**0.81㎡ / 두당**

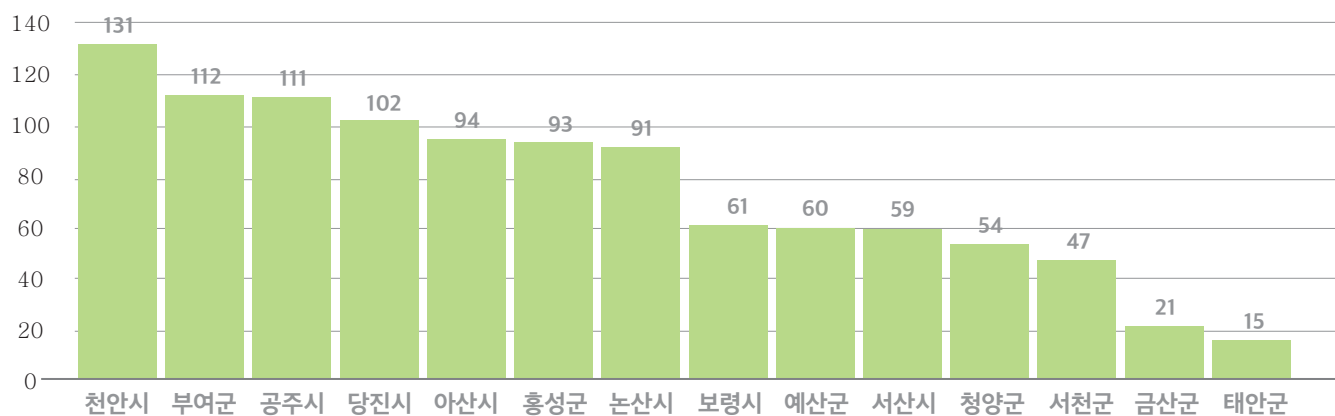
### 충남 평균 돼지 사육밀도

**2.2㎡ / 두당**

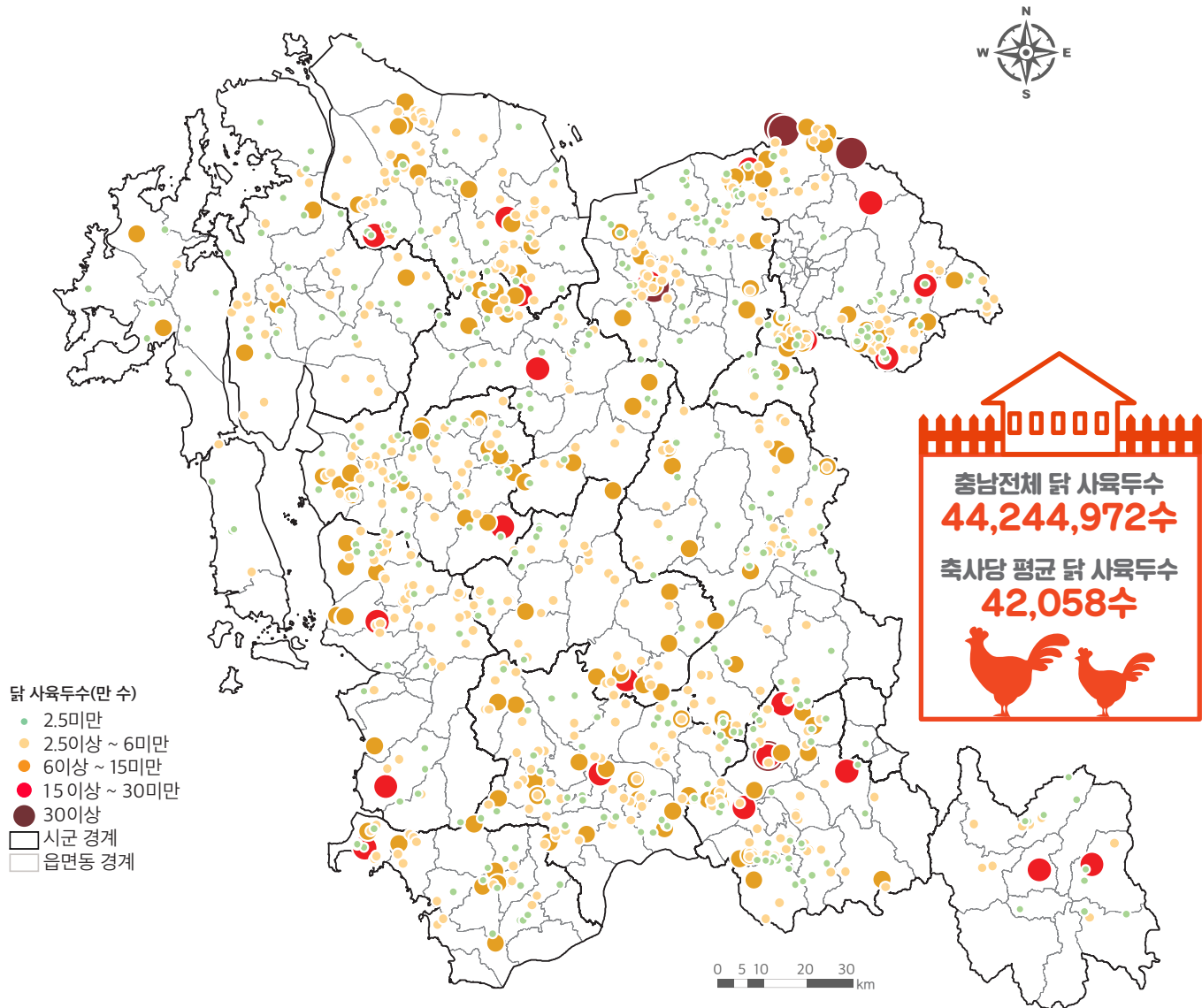
## 닭 축사 분포



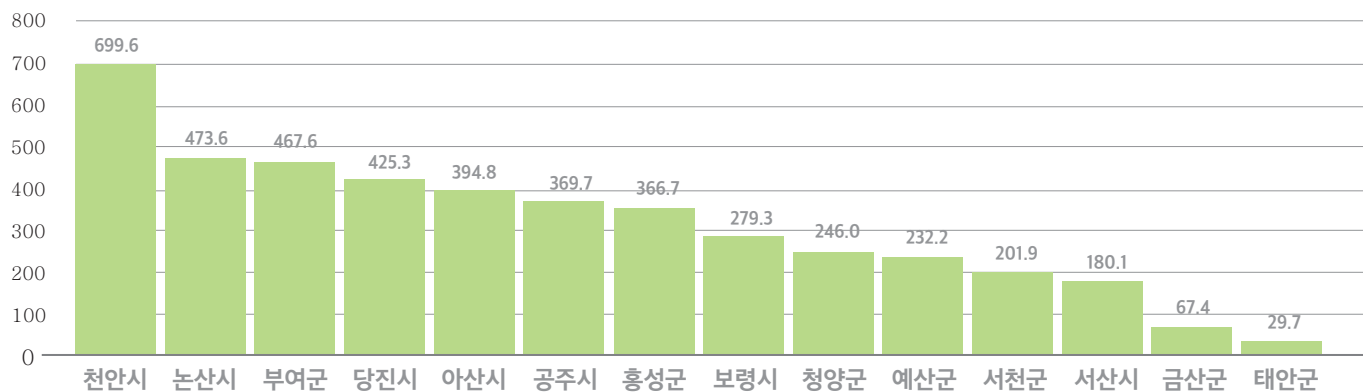
### 시군별 닭 축사 수 (단위:수)



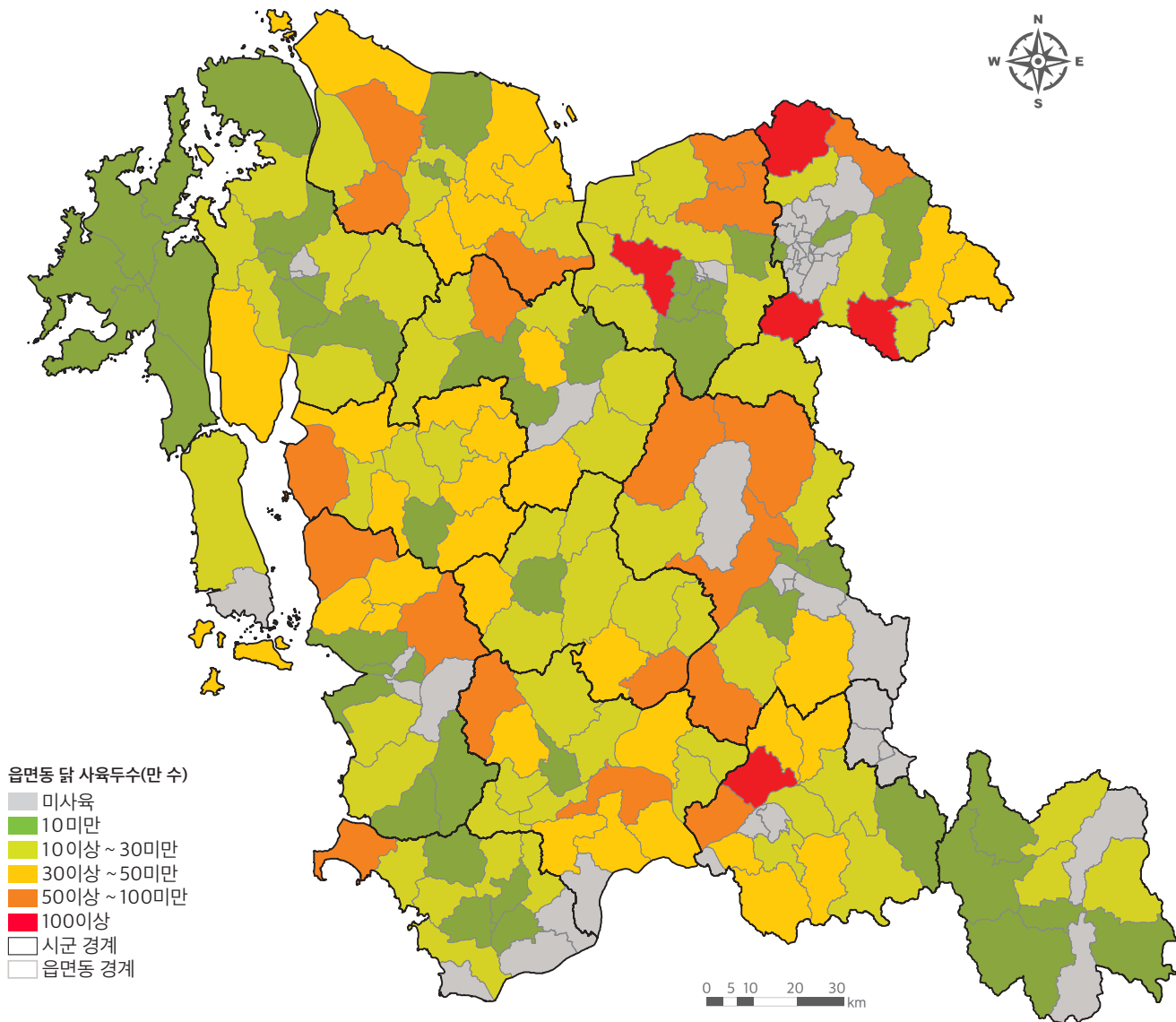
## 농가별 닭 사육두수



### 시군별 닭 사육두수 (단위:만 수)



## 읍면동 닭 사육두수



## 닭 축사가 가장많은 상위 3개 읍면동

천안시 동남구 풍세면  
31개

천안시 동남구 성남면  
27개

공주시 우성면  
22개

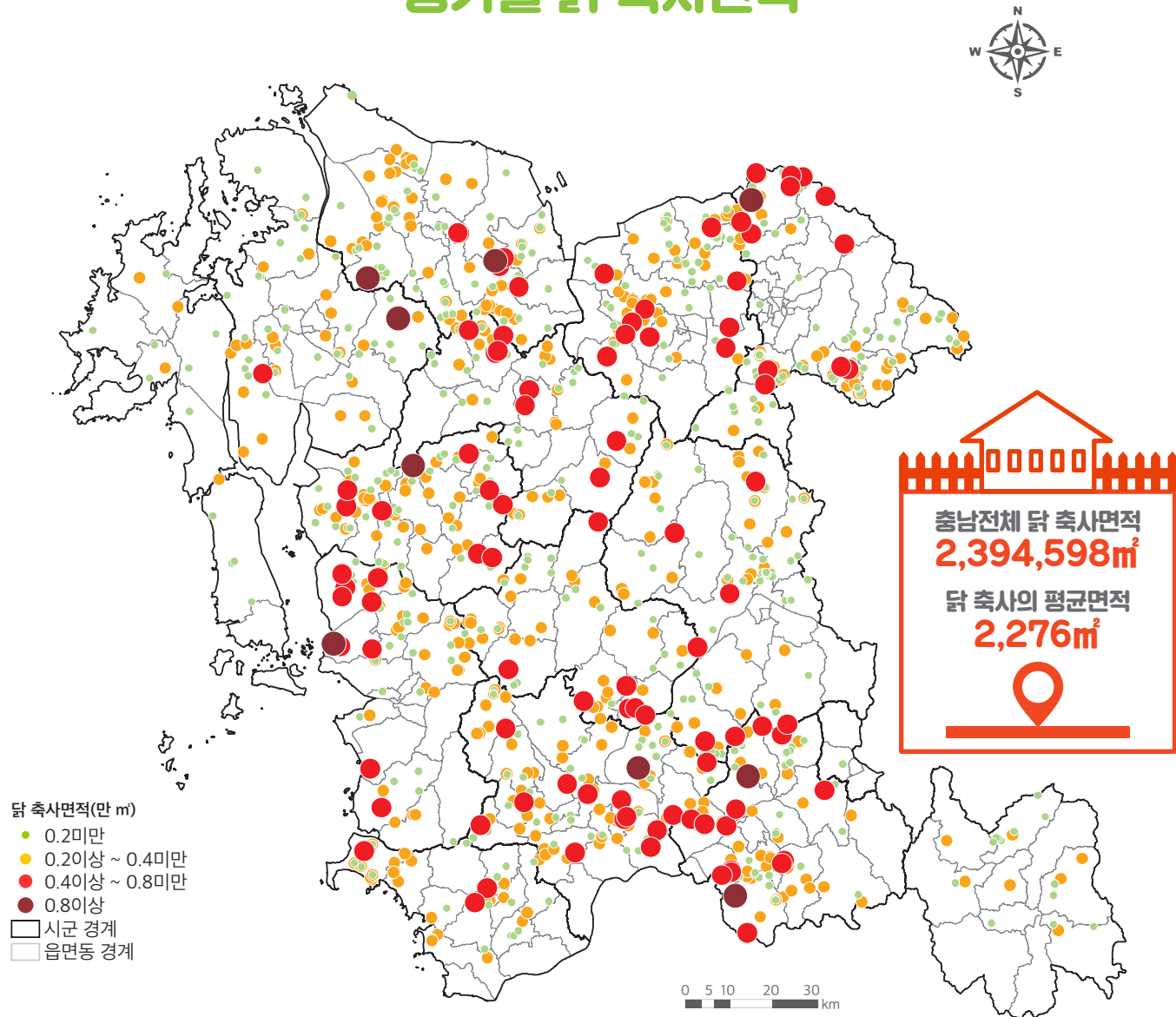
## 닭 사육두수가 많은 상위 3개 읍면동

천안시 서북구 성환읍  
1,842,545수

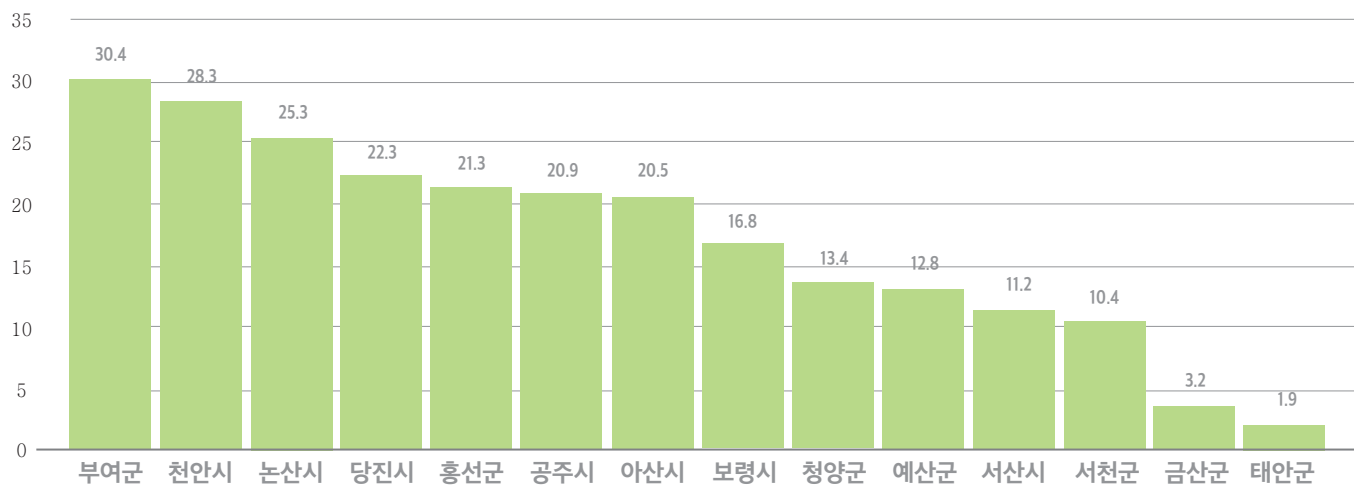
천안시 동남구 풍세면  
1,563,156수

천안시 동남구 성남면  
1,289,020수

## 농가별 닭 축사면적

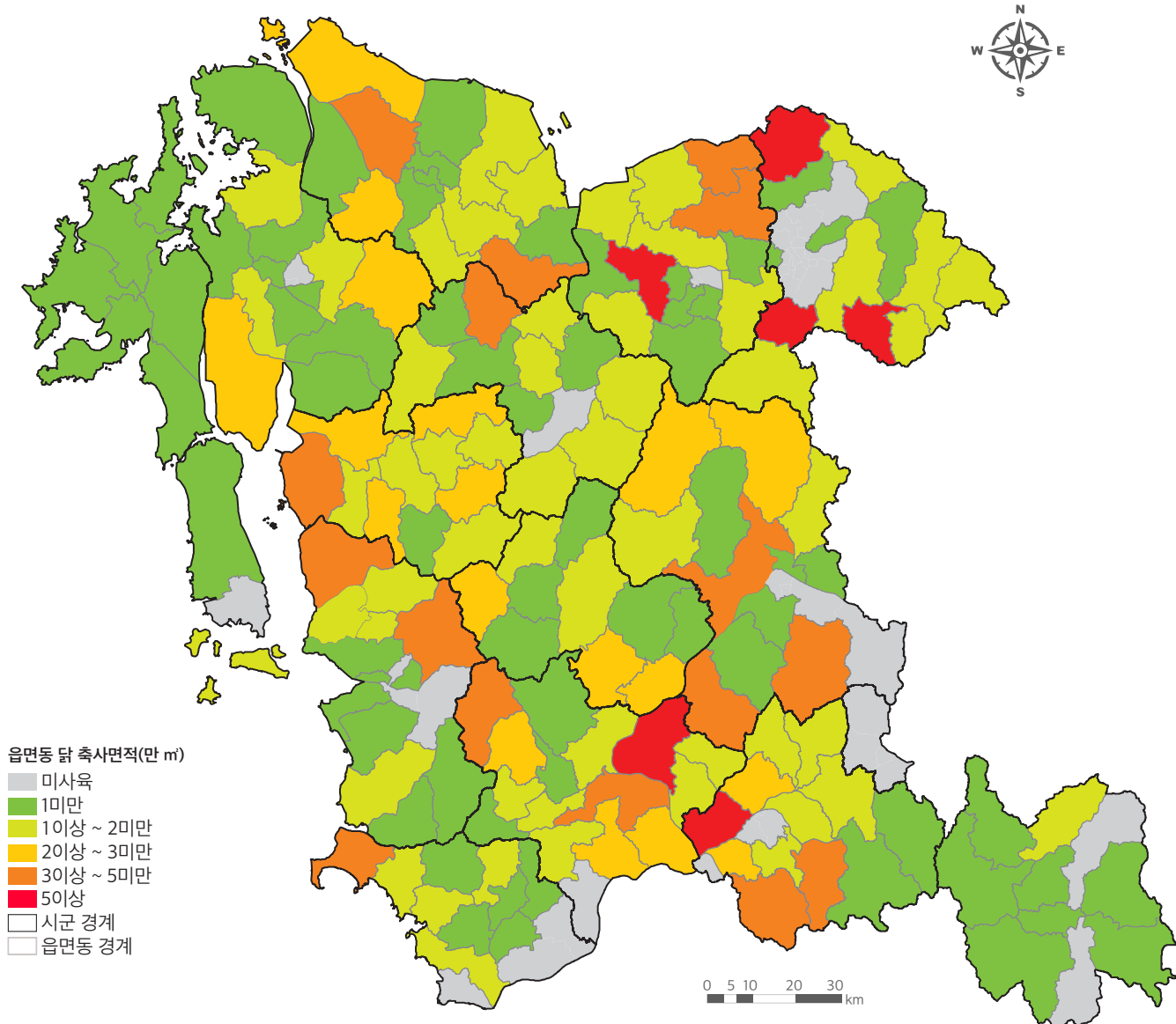


### 시군별 닭 축사면적 (단위:만 ㎡)





## 읍면동 닭 축사면적



## 닭 축사면적이 넓은 상위 3개 읍면동

천안시 동남구 풍세면  
71,088m<sup>2</sup>

천안시 동남구 성남면  
60,827m<sup>2</sup>

천안시 서북구 성환읍  
57,090m<sup>2</sup>

## 닭 축사의 평균면적이 넓은 상위 3개 읍면동

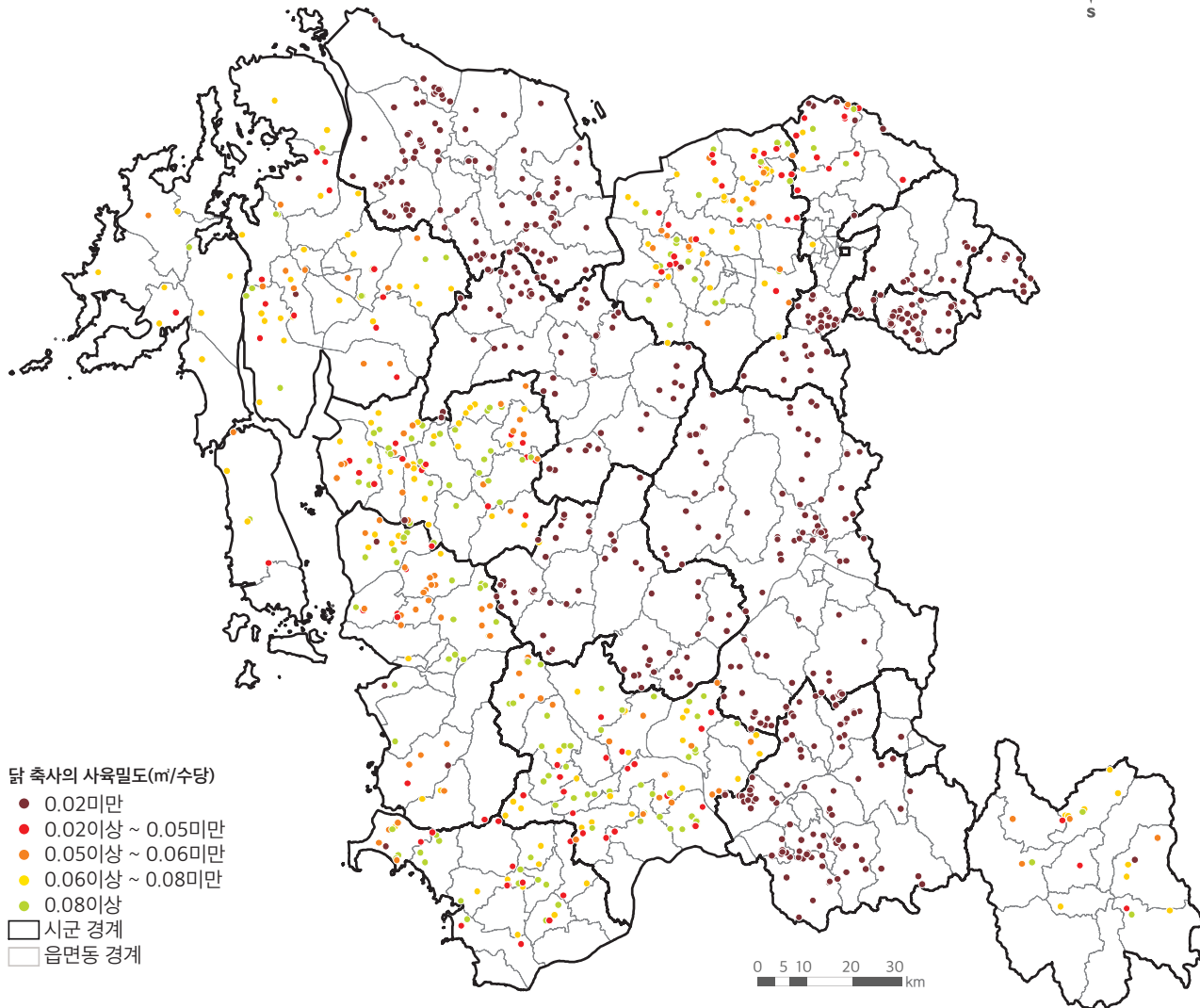
보령시 남포면  
7,930m<sup>2</sup>

천안시 서북구 입장면  
6,052m<sup>2</sup>

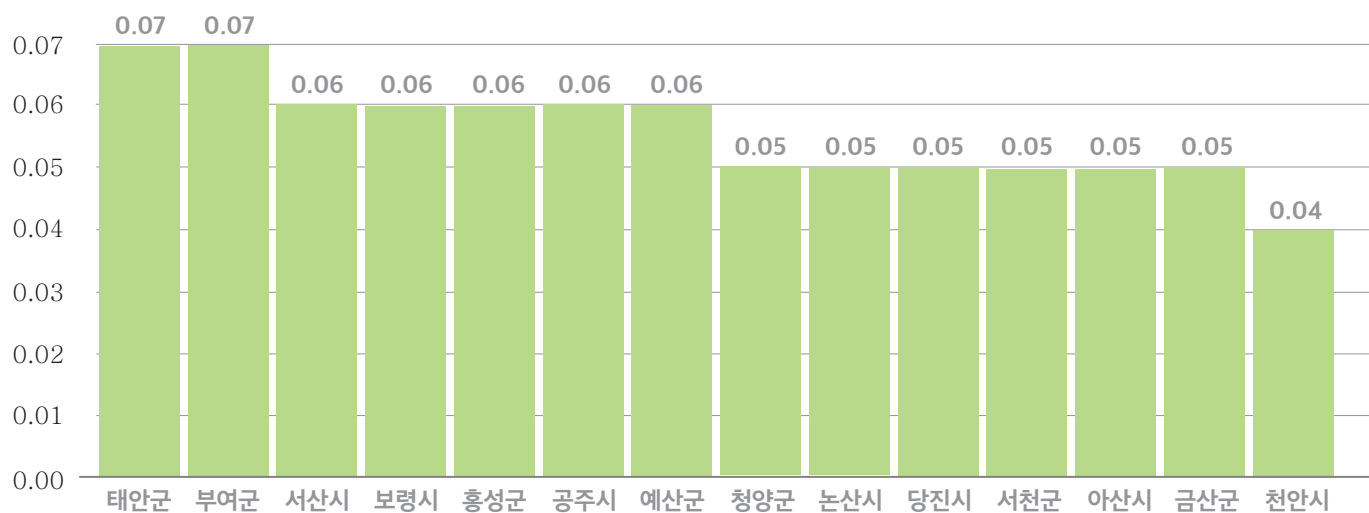
보령시 오천면  
5,969m<sup>2</sup>

20

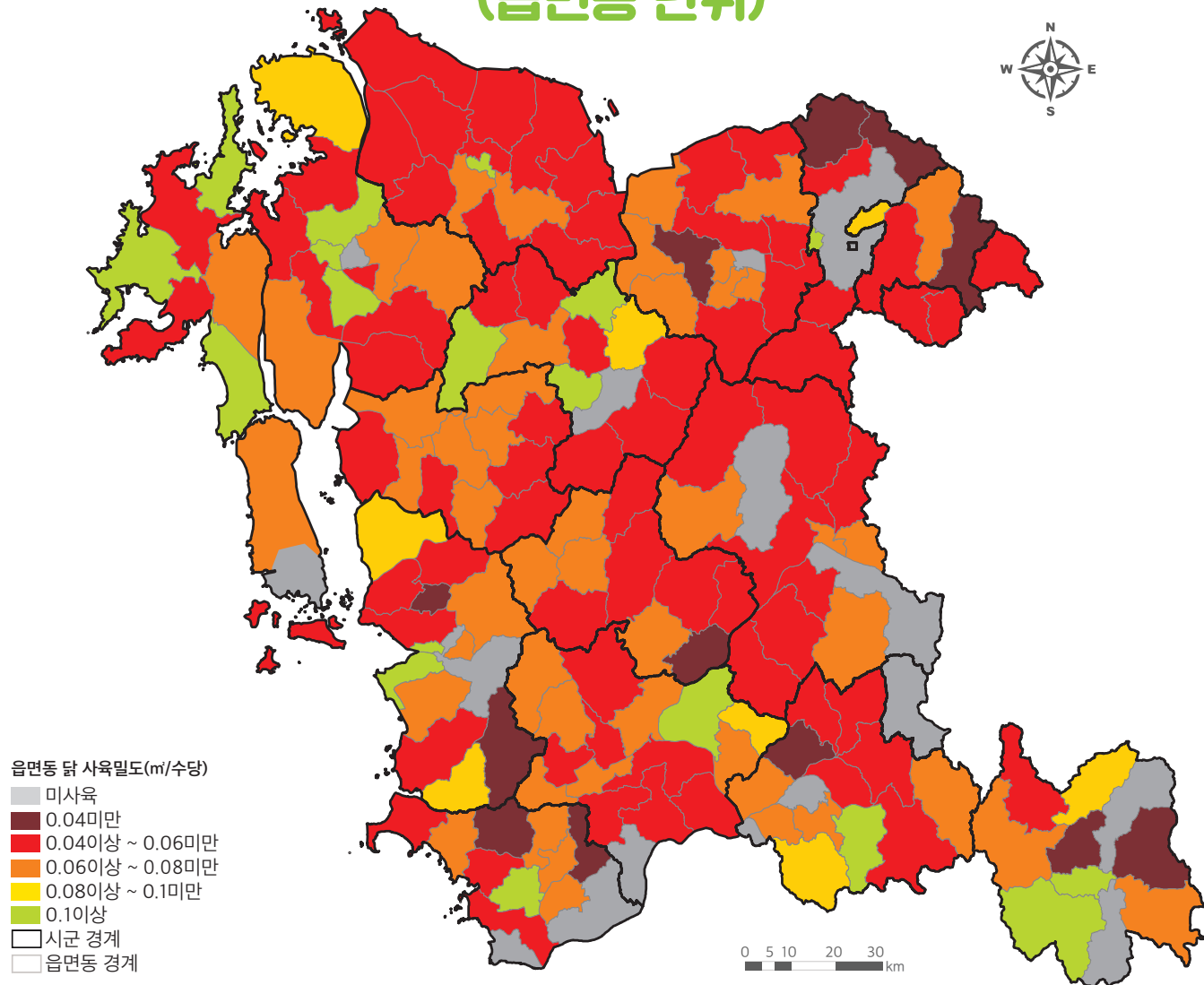
## 닭 사육밀도 (개별 축사 단위)



### 시군별 닭 사육밀도 (단위:㎡/수당)



## 닭 사육밀도 (읍면동 단위)



### 닭 사육밀도가 높은 상위 3개 읍면동

논산시 광석면  
**0.019㎡ / 수당**

금산군 금성면  
**0.022㎡ / 수당**

천안시 서북구 입장면  
**0.023㎡ / 수당**

### 충남 평균 닭 사육밀도

**0.12㎡ / 수당**

## 소

### 축사가 가장많은 상위 3개 읍면동

홍성군 홍동면  
301개  
부여군 은산면  
297개  
공주시 우성면  
276개

### 사육두수가 가장많은 상위 3개 읍면동

예산군 고덕면  
8,363두  
공주시 우성면  
8,002두  
홍성군 홍동면  
7,441두

### 축사면적이 넓은 상위 3개 읍면동

공주시 우성면  
154,441㎡  
예산군 오가면  
123,242㎡  
홍성군 홍동면  
118,098㎡

### 축사의 평균 면적이 넓은 상위 3개 읍면동

아산시 온양3동  
1,951㎡  
아산시 탕정면  
1,440㎡  
아산시 온양4동  
1,107㎡

### 사육밀도가 높은 상위 3개 읍면동

논산시 강경읍 4.6㎡ / 두당	천안시 서북구 불당동 8.0㎡ / 두당	예산군 고덕면 10.2㎡ / 두당
----------------------	--------------------------	-----------------------

## 돼지

### 축사가 가장많은 상위 3개 읍면동

보령시 천북면/홍성군 은하면  
81개  
홍성군 광천읍  
63개  
홍성군 홍동면  
59개

### 돼지 사육두수가 많은 상위 3개 읍면동

보령시 천북면  
200,960두  
홍성군 은하면  
114,948두  
예산군 오가면  
104,977두

### 축사면적이 넓은 상위 3개 읍면동

보령시 천북면  
228,281㎡  
홍성군 은하면  
138,555㎡  
홍성군 광천읍  
106,049㎡

### 축사의 평균면적이 넓은 상위 3개 읍면동

태안군 소원면  
11,924㎡  
부여군 양화면  
6,856㎡  
당진시 석문면  
6,669㎡

### 사육밀도가 높은 상위 3개 읍면동

예산군 오가면 0.45㎡ / 두당	당진시 우강면 0.78㎡ / 두당	부여군 임천면 0.81㎡ / 두당
-----------------------	-----------------------	-----------------------

## 닭

### 축사가 가장많은 상위 3개 읍면동

천안시 동남구 풍세면  
31개  
천안시 동남구 성남면  
27개  
공주시 우성면  
22개

### 닭 사육두수가 많은 상위 3개 읍면동

천안시 서북구 성환읍  
1,842,545수  
천안시 동남구 풍세면  
1,563,156수  
천안시 동남구 성남면  
1,289,020수

### 축사면적이 넓은 상위 3개 읍면동

천안시 동남구 풍세면  
71,088㎡  
천안시 동남구 성남면  
60,827㎡  
천안시 서북구 성환읍  
57,090㎡

### 축사의 평균면적이 넓은 상위 3개 읍면동

보령시 남포면  
7,930㎡  
천안시 서북구 입장면  
6,052㎡  
보령시 오천면  
5,969㎡

### 사육밀도가 높은 상위 3개 읍면동

논산시 광석면  
0.019㎡ / 수당

금산군 금성면  
0.022㎡ / 수당

천안시 서북구 입장면  
0.023㎡ / 수당

## 충남 정책지도 발간현황

구분	통권	제목	발행일
2015 창간호	제 1호	충청남도 실거주 인구자료를 활용한 마을단위 인구분포	2015. 09. 22
2015 - 2호	제 2호	인구센서스 자료(2000~2010)와 연계한 충남 과·소 고령마을 실태분석	2015. 11. 25
2016 - 1호	제 3호	FEMIS 자료를 활용한 충남 제조업의 입지특성 분석	2016. 01. 27
2016 - 2호	제 4호	FEMIS 자료와 행정리 인구자료를 연계한 충남 제조업 공장의 환경 위해성 분석	2016. 03. 02
2016 - 3호	제 5호	소방정책 시리즈 1 : 충남 구급사고 발생의 공간특성과 골든타임 분석	2016. 04. 29
2016 - 4호	제 6호	돼지구제역 시리즈 1 : 충남 돼지구제역의 발생 특징 분석	2016. 06. 01
2016 - 5호	제 7호	돼지구제역 시리즈 2 : 충남 돼지구제역의 방역 실태 분석	2016. 06. 27
2016 - 6호	제 8호	돼지구제역 시리즈 3 : 2015~2016년 충남 돼지구제역 매몰지의 환경 위험성 분석	2016. 07. 25
2016 - 7호	제 9호	한국은행 지역산업연관표로 본 충남경제	2016. 11. 30
2017 - 1호	제 10호	2010 - 2015년 인구주택총조사를 통해 본 충남의 인구 변화 분석	2017. 02. 09
2017 - 2호	제 11호	2010 - 2015년 인구주택총조사를 통해 본 충남의 가구·주택분포의 변화 분석	2017. 02. 28
2017 - 3호	제 12호	소방정책 시리즈 2 : 2011~2015년 충남 화재사고 발생 분석	2017. 04. 10
2017 - 4호	제 13호	소방정책 시리즈 3 : 화재, 구급사고의 출동·이송 소요시간 분석	2017. 06. 14
2017 - 5호	제 14호	데이터에 눈뜨다 스마트 충청남도!(충남연구원 개원 22주년 기념 특별호)	2017. 06. 19
2017 - 6호	제 15호	통계지표로 살펴본 충청남도 연안의 사회·환경 변화	2017. 08. 11
2017 - 7호	제 16호	충남 반도체 산업 현황과 전망	2017. 11. 10
2017 - 8호	제 17호	충남의 주요하천 오염원인 분석	2017. 11. 29
2017 - 9호	제 18호	허베이스피리트호 유류유출 사고 후 10년 동안의 충청남도 해안환경 변화	2017. 12. 07
2017 - 10호	제 19호	한국은행 지역산업연관표로 본 충남 농축산업의 변화(05~13)	2017. 12. 26
2017 - 11호	제 20호	충남 어촌의 현황 및 변화	2017.12.28
2018 - 01호	제 21호	충남 축사의 축종별 사육두수와 사육면적	2018.01.29