

## 1. 통계로 보는 Economic 프리즘

- 2018년 우리나라 설비투자 계획은?
- 충남의 2016년 지역소득(잠정치)은?

## 2. 경기종합지수

## 3. 충남경제뉴스 및 시책

- 충남경제뉴스
- 경제지원 시책

## 4. 부록

- 통계표

# 충남경제

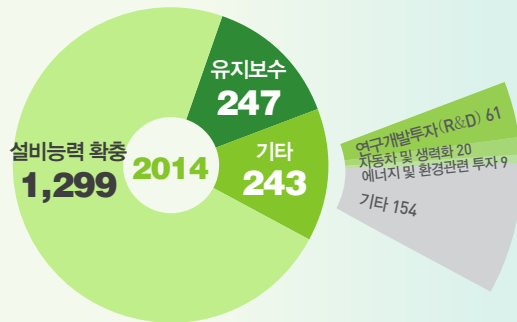
월 간

## Chungnam Economic Trends

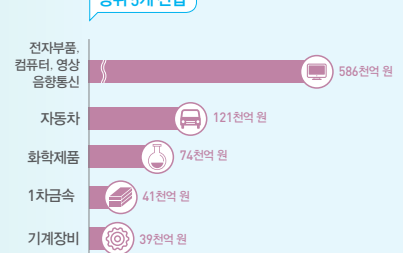
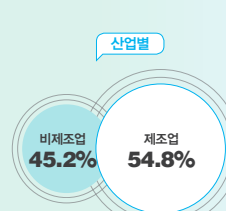
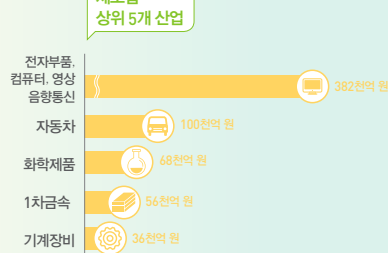
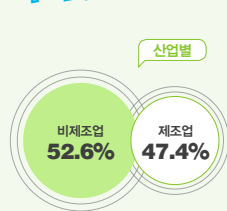
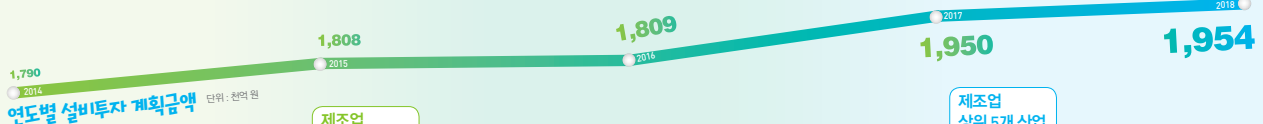
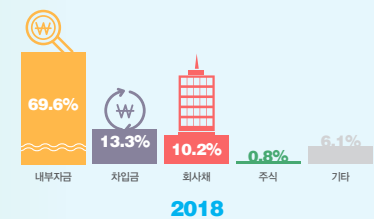
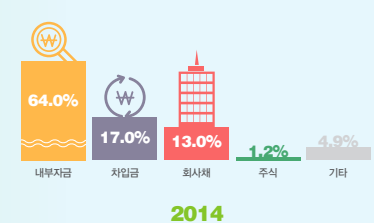
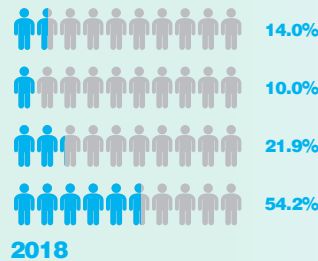
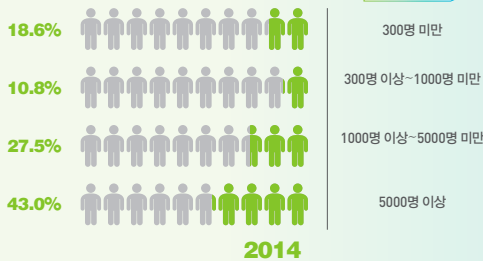
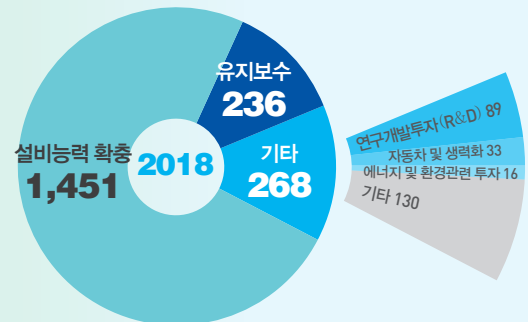
January  
2018. **01**

ISSN 2093-0844

## 2018년 우리나라 설비투자 계획은?

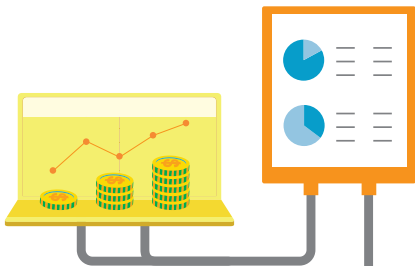


동기별  
단위: 천억 원



## Contents

- 03 **총괄**
- 04 **통계로 보는 Economic 프리즘**  
2018년 우리나라 설비투자 계획은?  
충남의 2016년 지역소득(잠정치)은?
- 08 **경기종합지수**
- 09 **충남경제뉴스 및 시책**  
충남경제뉴스  
경제지원 시책
- 18 **부록**
  - 1. 국내 주요 경제지표
  - 2. 충남 주요 경제지표
  - 3. 충남 부문별 경제지표
  - 4. 주요 해외경제지표



ISSN 2093-0844

발행인 안희정 · 강현수  
편집위원장 신동현 · 김양중  
집필진 | 총괄 | 김양중 | 경제동향 | 김혜정, 김다희, 임병철 | 경제뉴스 | 송무경, 박우강  
발행처 충청남도 · 충남연구원  
연락처 (041) 840-1165  
편집위원 유재룡  
주소 충청남도 공주시 연수원길 73-26  
팩스 (041) 840-1129

월간 충남경제의 세부파일은 충청남도 (<http://www.chungnam.go.kr>)와  
충남연구원 (<http://www.cni.re.kr>) 홈페이지에서 다운로드하실 수 있습니다.

# CHUNGNAM



## 최근 충남의 경제동향은

전반적으로 원활한 모습을 이어가고 있으나 향후 경기를 의미하는 경기선행종합지수 순환변동치가 3개월 연속 하락하며 향후 소폭의 조정세가 나타날 것으로 예상됨. 세부적으로 보면, 전자부품·컴퓨터·영상음향, 정제 및 석유화학 업종의 생산 증가와 반도체, 석유제품 등의 수출 호조가 전반적인 경기회복세를 견인하는 모습임. 다만, 양적 성장을 이어가는 고용시장이 제조업보다는 농림어업과 건설업 등에서 큰 폭으로 증가하며 아쉬운 모습을 보이고 있으며, 자동차 등 일부 주력산업의 높은 재고 수준은 경기회복의 부담으로 작용함.

# ECONOMIC TRENDS

## 대외적으로는

미국의 12월 소매판매 증가율(11월 0.9% → 12월 0.4%)이 소폭 둔화되었으나 ISM 제조업지수 상승(11월 58.2→12월 59.7), 낮은 실업률을 유지하고 있으며 유로지역도 산업생산과 수출 증가, 지난해 3분기 경제성장률 상향 조정(0.6%→0.7%) 등 글로벌 경기회복의 흐름을 이어가는 모습임. 또한 중국의 수출도 호조세가 지속되고 있으며 주요 신흥국인 인도와 말레이시아 등의 산업활동도 활발한 모습임. 마지막으로 최근 국제원유시장에서는 북해지역 및 리비아의 송유관 가동이 재개되며 북해산 및 리비아산 원유의 공급차질 우려가 해소되었으나 이란의 반정부시위 등 불안 요인이 상존함에 따라 국제유가 변동성에 유의할 필요성 있음.



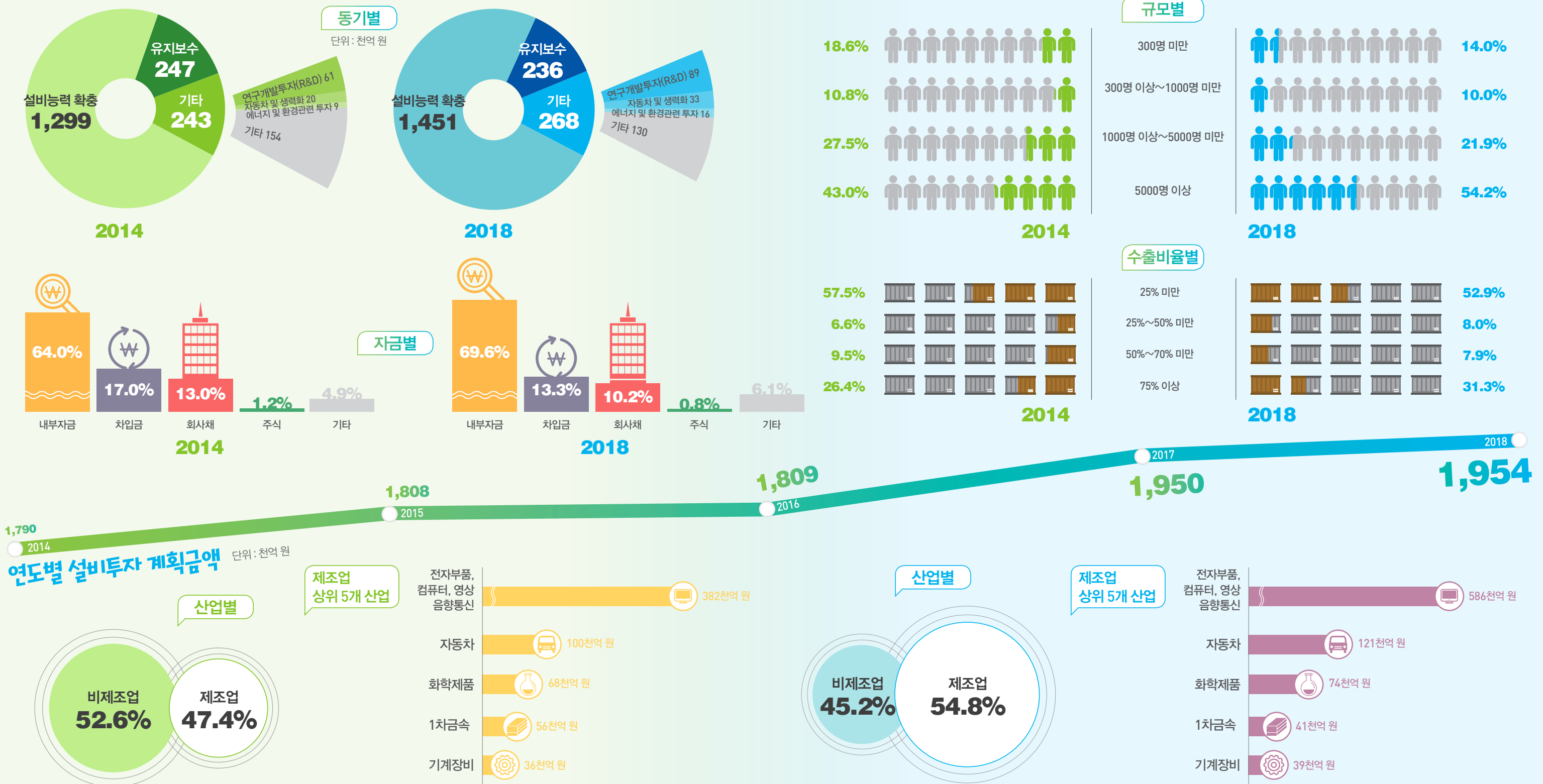
# 충남경제동향 총괄

경기종합지수 (11월, 2010=100)	동행지수 순환변동치	100.8	전월차(p)	0.2		현재 경기는(동행) 개선, 향후 경기도(선행) 소폭 조정세
	선행지수 순환변동치	101.2	전월차(p)	-0.1		
생산활동 (11월, 계절조정, 2010=100)	생산지수	140.8	전월비(%)	-0.7		(전월대비) 생산이 10월 기저효과로 소폭 위축 되었으나 2개월 연속 출하가 증가하는 모습임. (전년동월대비) 전자부품 · 컴퓨터 · 영상음향 통신, 기계장비, 화학제품 업종의 생산은 증가 하였으나 고무 · 플라스틱, 자동차, 비금속 광물 등의 업종은 감소함.
	출하지수	145.5	전월비(%)	1.5		
	재고지수	197.2	전월비(%)	5.9		
기업 BSI 업황지수 전망 (12월)	제조업	76	전월차(p)	+5		연초 기대심리가 반영되며 산업별 전망은 소폭 개선됨. 지난해 동기과 비교하면 비제조업의 업황 전망이 큰 폭(13p)으로 상승함.
	비제조업	78	전월차(p)	+3		
소비 (11월)	대형소매점 불변지수	162.9	전년동월비(%)	7.6		가전제품, 오락 · 취미경가용품, 식료품 등의 소비가 증가하며 10월에 이어 11월도 내수 소비는 큰 폭으로 증가함.
물가 (12월, 2015=100)	소비자	102.8	전년동월비(%)	1.6		지난 여름이후 고공행진을 보이던 신선식품의 물가 상승이 주춤하며 3%를 웃돌던 생활물가 지수와 소비자물가지수 모두 소폭 변동성이 둔화되는 모습임.
	생활물가	103.1	전년동월비(%)	2.0		
대외거래 (12월, 백만불)	수출	7,365	전년동월비(%)	16.5		세부품목별로 보면, 반도체와 석유제품, 석유화학 중간원료의 수출은 견고한 흐름을 지속하고 있으나 회복세를 보이던 평판디스플레이 및 센서의 수출이 감소 전환되었으며, 자동차부품 수출은 10개월 연속 감소세를 이어감.
	수입	3,079	전년동월비(%)	29.6		
고용 (12월, 천명, %)	경제활동인구	1,313	전년동월비(%)	6.1		농림어업 취업자수가 큰 폭으로 증가하며 전체 취업자수 증가세를 견인하였으며, 연령별로는 청년층의 취업자수가 감소하는 모습임. 또한 경기회복과 더불어 경제활동인구가 눈에 띄게 증가하며 실업률도 소폭 증가하는 모습임.
	취업자수	1,273	전년동월비(%)	4.7		
	실업률	3.0	전년동월차(%p)	1.2		
금융 (11월, 억원, %, 개)	주택담보대출	142,872	전년동월비(%)	-1.7		주택담보대출은 소폭 감소하였으나 신용대출 등 기타대출은 5.6% 증가하며 상반된 모습을 보임. 주요 지역별 어음부도율 (+) 논산(0.34%p) (-) 천안(-0.02%p), 홍성(-0.01%p)
	어음부도율	0.04	전월차(%p)	-0.02		
	신설법인수	308	전월차(개)	+85		
부동산 (12월)	주택매매 가격지수	97.3	전월비(%)	-0.2		주요 매매가격지수 하락지역: - 천안서북구(-0.4%p), 천안동남구(-0.2%p) 주요 전세가격지수 하락지역: - 아산(-0.24%p), 천안 서북구(-0.13%p)
	주택전세 가격지수	98.0	전월비(%)	-0.2		
건설 (12월, m <sup>2</sup> )	건축허가면적	785,923	전년동월비(%)	-8.3		용도별 건축허가 현황: (+) 농수산물, 공공용 (-) 주거용, 상업용, 공업용, 문교/사회용, 기타
	건축착공면적	516,360	전년동월비(%)	-26.6		

# 2018년 우리나라 설비투자 계획은?

2018년 우리나라 설비투자 계획은 작년과 유사한 수준으로 설비능력 확충보다는 유지보수·자동화 및 생력화·연구개발에 치중하는 모습임.

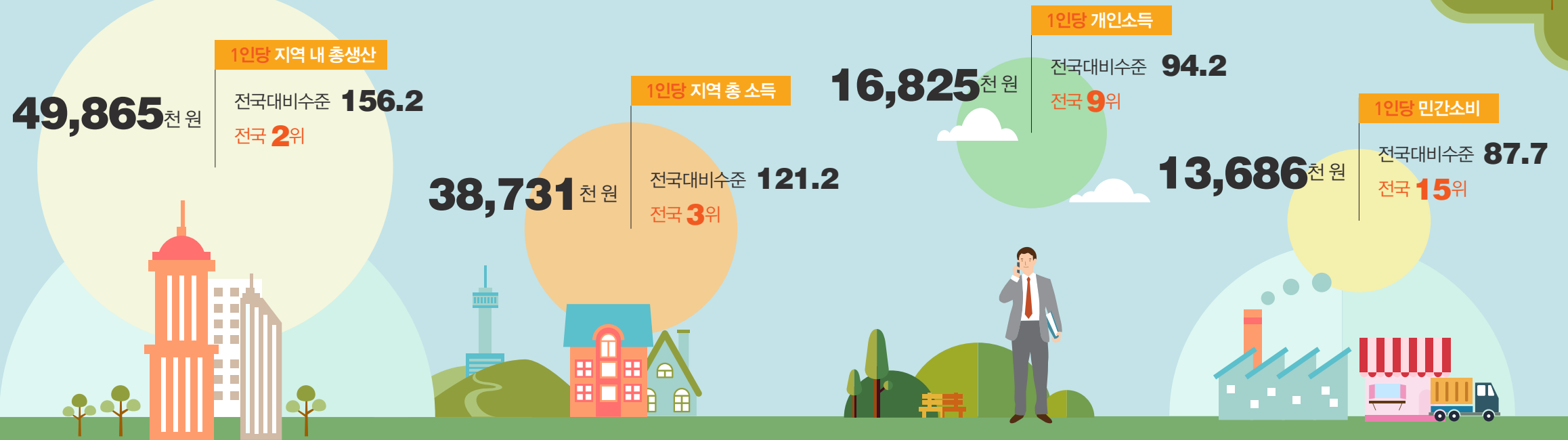
2014년과 비교하면, 총 설비투자 계획 금액은 9.2% 증가하였는데 에너지 및 환경·자동화 및 생력화 투자가 규모는 작지만 눈에 띄는 증가세를 나타냄. 또한 설비투자에 필요한 금액은 대체로 내부자금을 활용하고 있으며, 회사채나 차입금과 같은 외부자금 유입 비중은 감소함. 설비투자를 견인하는 것은 대체로 5000명 이상 대기업이며 이러한 경향은 시간이 갈수록 강화되었으며 수출비중이 높은 기업의 설비투자 계획 비중이 증가함. 산업별로는 비제조업보다 제조업의 설비투자 비중이 증가하였고, 현재 경기를 이끄는 반도체 등 전자부품 산업이 단연 1위를 차지함.



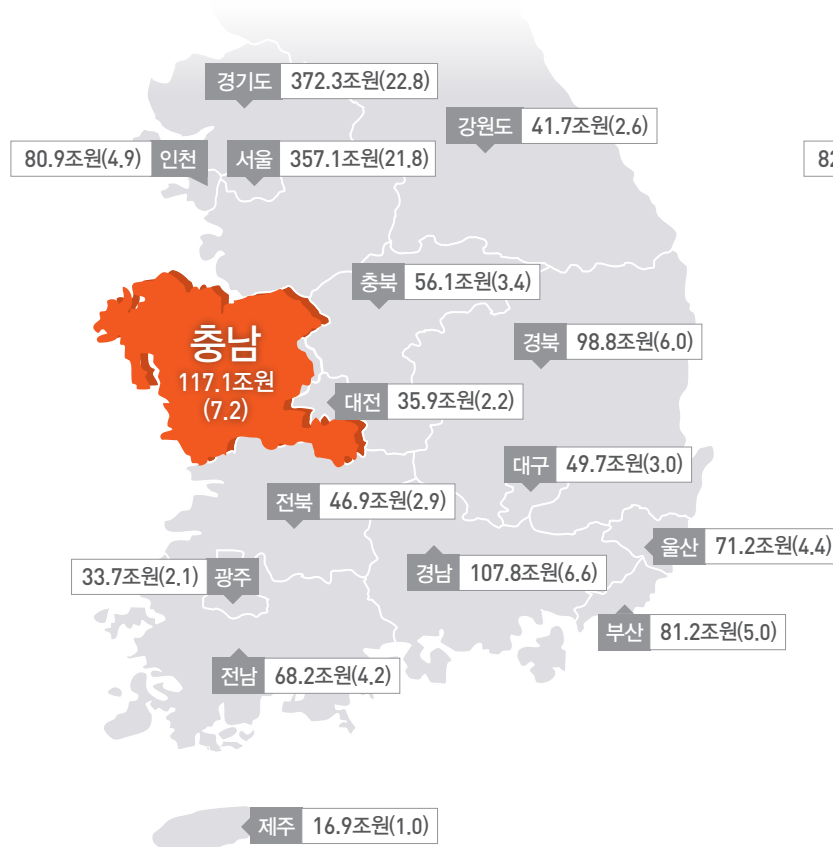
# 충남의 2016년 지역소득(잠정치)은?

## 충남 1인당 주요지표(전국=100)

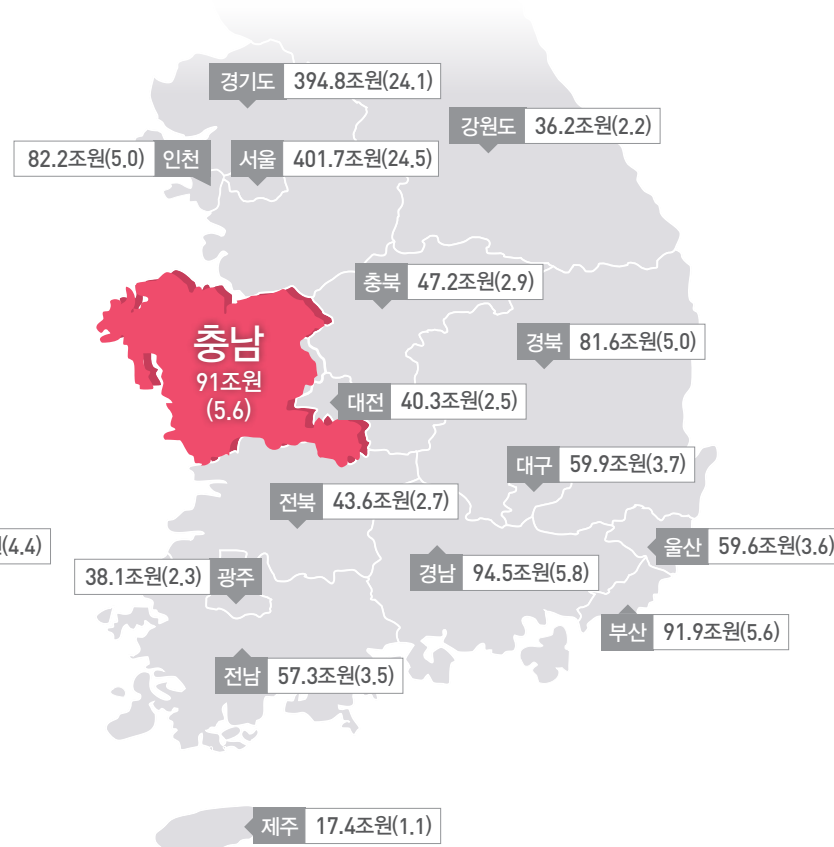
- 2016년 충남의 1인당 지역 내 총생산은 49,865천 원으로 전국 평균(31,916천 원)보다 56.2% 높은 수준.
- 1인당 지역 총소득은 38,731천 원으로 지역 내 총생산 대비 낮은 수준. 충남 밖으로 지급된 본원소득 증가가 원인.
- 충남의 1인당 개인소득은 지역 내 총생산, 총소득 수준에 비해 낮은 수준으로 전국 평균(15,611천 원)을 하회하며 전국 9위.
- 이에 따라 1인당 민간 소비 역시 13,686천 원으로 전라남도(13,566천 원) 다음으로 가장 낮은 수준.



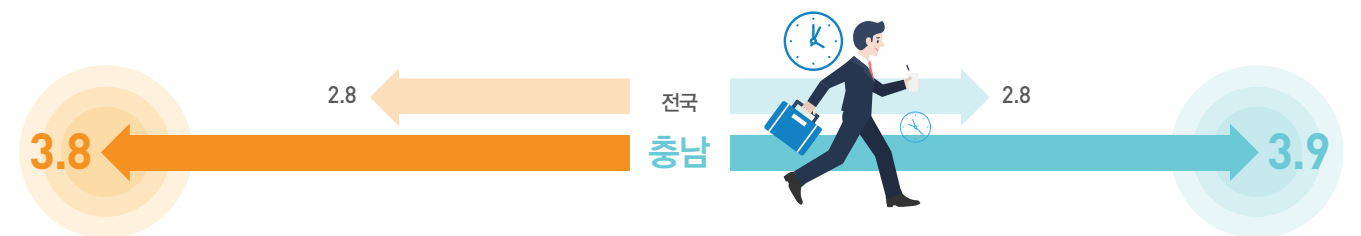
## 시도별 지역내 총생산(명목) 단위: 조원, %



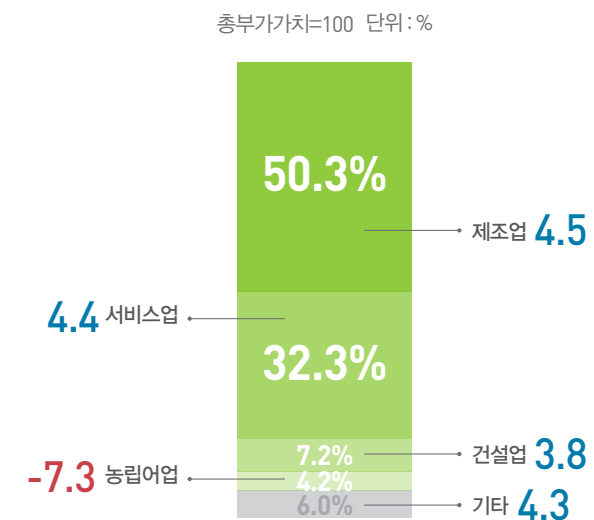
## 시도별 지역총소득(명목) 단위: 조원, %



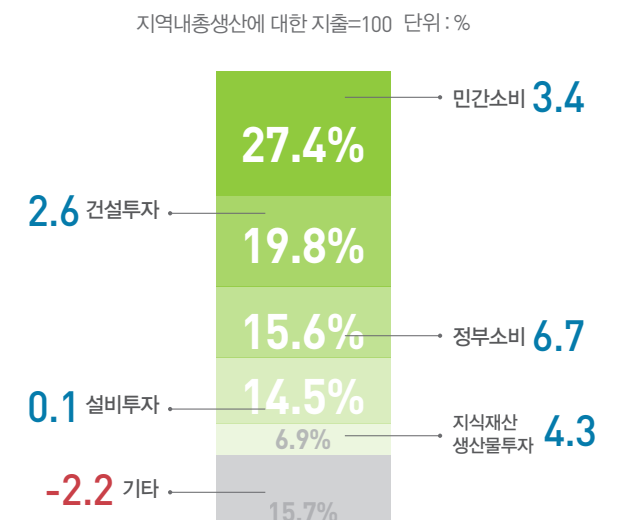
## 2015년 vs 2016년 경제성장률(실질) 단위: %



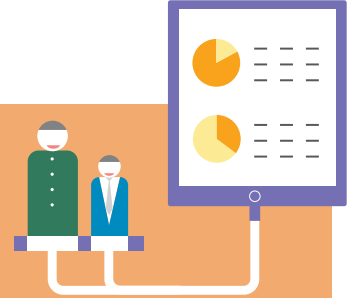
## 충남의 경제활동별 지역내총생산은?



## 충남의 지출항목별 지역내총생산은?



# 충청남도 경기종합지수 현황은?

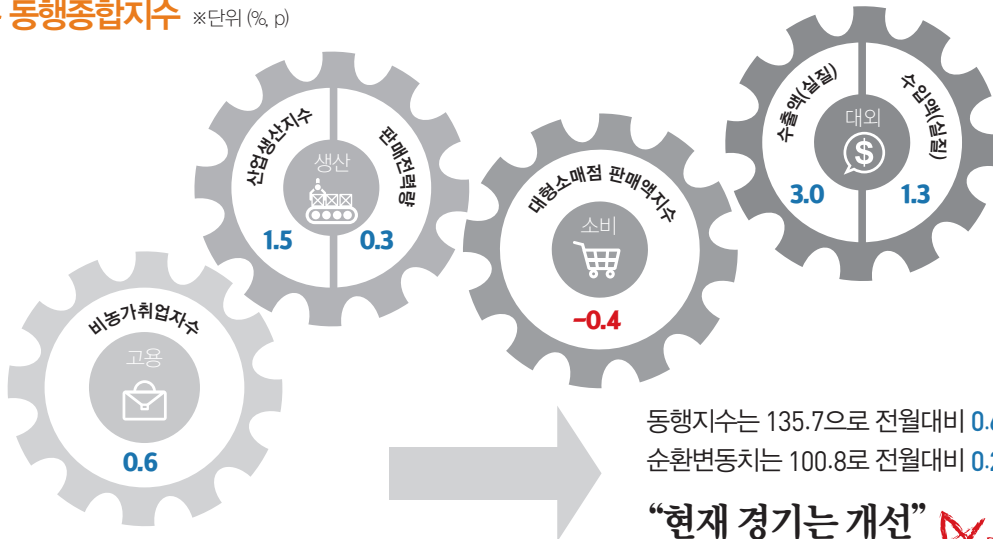


- 비농가취업자수
- 산업생산지수
- 대형소매점판매액지수
- 판매전력량
- 수출액
- 수입액



- 신규구인인원
- 제조업재고순환지표
- 비제조업자금사정 실적
- 주가지수 (KRX\_Semicon)
- 반도체수출입물가비율
- 자본재수입액
- 제조업중간재출하지수

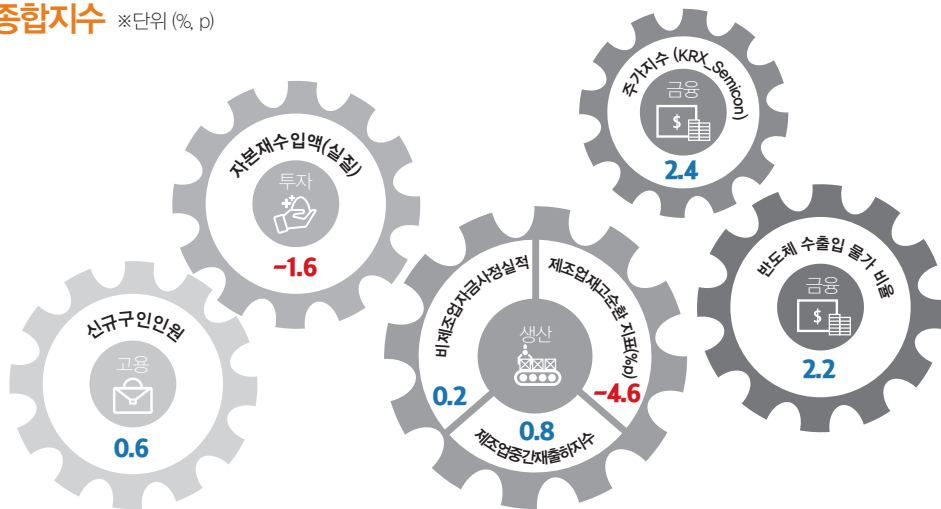
## 동행종합지수 ※단위 (% p)



동행지수는 135.7으로 전월대비 0.6% 상승  
순환변동치는 100.8로 전월대비 0.2p 상승

**“현재 경기는 개선”**

## 선행종합지수 ※단위 (% p)



선행지수는 130.2로 전월대비 0.5% 상승  
순환변동치는 101.2으로 전월대비 -0.1p 하락

**“향후 경기는 소폭 조정세”**



# 충남경제뉴스

2017. 12. 25.

충남도 짝퉁 추방 노력 전국서 빛났다

2017 부정경쟁 방지  
우수기관 선정...  
합동단속 · 홍보 추진 공로

- 충남도가 적극적인 위조상품 합동단속과 대국민 계도활동 등 지식재산권 보호와 건전한 상거래질서 확립에 기여한 공로로 ‘2017 부정경쟁 방지’ 우수기관에 선정됨
- 도는 지난 10월 31일까지 위조상품 합동단속을 통해 178개 업소를 적발해 행정조치 했으며, 1000여 개 업소를 대상으로 적극적인 홍보활동을 펼치는 등 위조상품 유통근절에 노력해 왔으며
- 이와 함께 도는 위조상품 합동단속 업무 전문성 제고를 위해 특허청 위조상품 단속 전문가를 초청, 관련법과 실무중심 사례 강의를 통해 직무능력을 향상에 힘쓰는 점도 높은 평가를 받음
- 도는 이번 우수기관 선정으로 행정처분에 대한 부담감, 위조상품 취급점의 광범위 · 교묘화 등 어려운 여건에도 건전한 상거래질서 확립을 위한 업무 추진에 탄력이 붙을 것으로 기대

2017. 12. 25.

수출 700억 불 돌파...역대 최고액 찍는다

무역수지  
450억 7300만 달러 흑자...  
전국 전체의 절반 기록

- 충남 지역의 연간 수출실적이 11월 말 기준 725억 달러를 돌파한 데 이어 2017년 연말까지 800억 달러에 육박, 지난 1963년 통계집계 이후 역대 최고점을 찍을 것으로 전망
- 한국무역협회의 11월 충남 수출입 동향 분석 자료에 따르면, 충남의 11월 수출액은 75억 9500만 달러로, 9월(76억 8600만 달러)에 이어 역대 두 번째로 높은 수치로, 충남 지역의 연간 수출액은 11월말 기준 724억 6300만 달러를 기록, 전년 동기(598억 9100만 달러)에 비해 21.0% 증가함
- 같은 기간 전국 수출은 5247억 9700만 달러로, 전년 동기(4503억5700만 달러)에 비해 16.5%(744억 4000만 달러) 증가하는 데 그쳐 충남의 수출증가율에는 미치지 못함
- 충남지역 무역수지는 450억 7300만 달러 흑자를 기록, 전년 동기(398억 1400만 달러 흑자)보다 52억 5900만 달러가 증가하며 흑자규모 전국 1위의 위엄을 지키며 전국 무역흑자(899억 8800만 달러) 규모의 절반에 이름

2017. 12. 27.

“공공 · 민간 감정노동자 보호 대책 시급”

전문가 토론회...  
실태조사 연구보고 · 구체화  
방안 제시

- 도는 12월 27일 온양에서 감정노동 관련 전문가와 노동단체, 시민단체 관계자 등 30여 명이 참석한 가운데 감정노동자 보호방안 마련을 위한 전문가 토론회를 개최함
- 이날 토론회에서는 감정노동자 실태조사 결과와 감정노동자 보호를 위한 조례 및 가이드라인 마련을 위한 연구용역 보고에 이어 충남형 감정노동자 보호 방안 마련을 위한 토론이 진행됨
- 토론회는 김주일 교수가 좌장을 맡았으며, 선문대 노동정책연구소 윤권종 교수의 ‘공공 및 민간부문 감정노동자 실태조사 연구’ 보고 후 한국노동사회연구소 김종진 박사가 ‘충남형 감정노동자 보호 조례(안) 및 가이드라인(안) 연구용역’ 발표를, 충남여성정책개발원 안수영 박사의 ‘젠더 관점에서의 감정노동자 보호방안’ 을 발표함
- 전체토론에서는 전문가와 노동 · 시민단체 관계자 모두 감정노동자 보호 장치 마련이 시급하다는 인식을 공유하고 조례 제정과 가이드라인 마련을 서둘러야 한다는 데 의견을 같이 함



2018. 1. 7.

## 올해 중소기업육성자금 5000억 원 푼다

### 기술혁신형 기업 위주 자금 배정...성장기반 확충 등 기대

- 충남도가 올해 도내 지역 중소기업의 안정적 생산 활동을 돕고 성장기반 확충을 통해 지역경제 활성화를 도모하기 위해 중소기업 육성자금 5000억 원을 지원함
- 올해 중소기업 육성자금은 △창업자금 500억 원 △경쟁력강화 자금 500억 원 △혁신형자금 1200억 원 △기업회생자금 200억 원 △제조업 경영안정자금 800억 원 △기술혁신형 경영안정자금 600억 원 △소상공인자금 1200억 원임
- 이 가운데 기술혁신형 경영안정자금은 벤처기업 등 기술혁신형 기업의 담보 부족 해소를 위해 신용 보증자금 및 기술보증기금과의 업무 협약을 통해 금융기관의 담보요구를 보증서로 대체할 수 있는 자금으로, 지난해 처음 신설돼 상반기에 조기 소진되었으며
- 업체당 지원 규모는 △창업 및 경쟁력자금은 25억 원 △혁신형 자금 25억 원 △기술혁신형 경영안정자금 10억 원 △제조업 경영안정자금 3억 원 등임
- 특히 올해는 기술혁신형 기업 육성을 위해 혁신형 자금의 업체당 지원 한도를 기존 15억 원에서 25억 원으로 10억 원 증액했고, 기술혁신형 경영안정자금의 지원규모도 100억 원 증액한 600억 원으로 꾸림
- 신청은 창업 및 경쟁력, 혁신형 자금은 충남도경제진흥원, 제조업 경영안정, 기업회생 자금은 시·군 지역경제과에서 받으며, 기술혁신형 경영안정자금은 신용보증기금 및 기술보증기금, 소상공인자금은 충남신용보증재단으로 접수하면 됨

2018. 1. 10.

## 올해 ‘충남 무역 1000억 불 정착’ 정조준

### 해외마케팅 지원 · 수출 사후관리 등 25개 사업에 29.3억 투입

- 도는 ‘2018년 중소기업 수출 지원 사업 추진계획’을 마련, 29억 3000만 원을 투입해 3개 유형 25개 사업을 본격 추진한다고 밝힘
- 도는 이번 추진계획에서 △해외시장 진출 마케팅 지원 △중소기업 글로벌 마케팅 역량 강화 △수출 지원 사후관리 기반 강화 등을 수출 지원 3대 핵심 전략으로 내세웠으며,
- 중점 추진과제로는 △유망 소비재 중심의 국내 개최 국제전시상담회 지원 확대 △기업수요 및 사업 효과성 분석에 따른 해외마케팅 선택과 집중 지원 △영세 중소기업의 무역사절단 후속 상담회 등 체계적인 사후관리 지원 △수입규제 등 비관세 장벽해소 노력을 위한 기업의 능동적 대처 방안 마련 등으로 잡음
- 이와 함께 △국내개최 해외 유명전시박람회 확대 지원 △FTA 시장 확산 · 수요 대비 해외규격인증 지속 추진 △통상 마찰 강화에 따른 신 교역 환경 선제 대응을 중점 추진함
- 도는 이번 2018년 중소기업 수출지원 사업 추진계획을 충남넷([www.chungnam.go.kr](http://www.chungnam.go.kr)) 충남 온라인 수출지원 시스템에 게시하고 개별 사업 지원을 희망하는 중소기업의 신청을 기다림

2018. 1. 14.

## 일자리 안정자금 신청하세요

### 도내 전 시 · 군 읍 · 면 · 동 주민센터 내 전담창구서 접수 · 홍보 추진

- 최저임금 인상에 따른 사업주의 경영부담 감소 및 고용안정을 위해 도내 전 시 · 군, 읍 · 면 · 동에 ‘일자리 안정자금 지원 사업’ 전담 창구를 마련해 운영함
- 일자리 안정자금 지원 사업은 2018년 최저임금이 7530원으로 인상됨에 따라 도내 소상공인 및 영세중소 기업을 지원하고 노동자의 고용안정을 유지하기 위해 올해 한시적으로 시행됨
- 지난 2일부터 도내 전 시 · 군, 읍 · 면 · 동 주민센터에 전담인력으로 구성된 ‘일자리 안정자금 지원 사업’ 전담 창구를 마련, 사업 홍보와 신청 접수를 실시하고 있으며, 지원대상은 상시 30인 미만을 고용하고 월보수 190만 원 미만 근로자를 1개월 이상 고용하는 사업주로, 최저임금을 준수하고 고용보험에 가입해 있어야 함
- 이 같은 조건을 충족하는 사업주는 근로자 1인당 최대 월 13만 원을 현금으로 수령하거나 사업주가 납입하는 사회보험료를 차감 받을 수 있음
- 신청은 읍 · 면 · 동 주민센터에 설치된 접수창구를 방문하거나 4대 사회보험공단 홈페이지 및 일자리 안정자금 홈페이지에서 온라인으로 하면 됨

# 경제지원시책

## 2018년도 중소기업육성자금 융자 지원계획 공고

### 1. 지원규모 : 5,000억원

### 2. 적용대상(공통)

- 충청남도에 주된 사업장이 소재하는 중소기업 및 소상공인으로 '업종별 지원대상'에 해당하는 기업

### 3. 제외기업(소상공인 제외)

- 금융기관으로부터 불량거래처로 규제중인 기업과 휴·폐업중인 기업
- '금융기관여신운용규정' 상의 계열기업군에 속하는 기업
- 중소기업기본법 시행령 제3조 제1항 제1호 가목 관련 매출액 기준초과 기업
- 주권상장법인 또는 협회등록 법인으로서 자산총액 5천억원이상인 기업
- 「독점규제 및 공정거래에 관한 법률」 제14조1항에 의한 상호출자 제한기업 집단에 속하는 기업
- 중소기업육성자금 상환중인 기업 및 상환 후 1년 이내인 기업
- 당해 연도 중앙부처 자금을 먼저 지원 받은 기업

### 4. 자금별 융자계획

#### 1) 창업 및 경쟁력강화자금

가. 사업목적 : 기술력과 사업성은 있으나 자금력이 부족한 중소·벤처기업 자금으로 창업 및 경쟁력 강화

나. 융자규모 : 1,000억원(창업 500, 경쟁력강화 500)

- 융자한도 : 업체당 25억원(시설 20, 운전 5) 이내, 2회 분할신청 가능
- 융자기간 : 시설 8년(3년거치 5년 균분상환) 운전 5년(2년거치 3년 균분상환)
- 대출금리 : 3.4% (기업부담, 변동금리),  
※ 업체당 1회에 한하여 1년간 0.4% 별도 지원
- 대출 유효기간 : 융자추천 통보일부터 6개월

다. 융자대상 : 도내 소재 기업 또는 타 시·도에서 도내로 이전할 기업으로

- 중소기업기본법 상의 중소기업과 산업발전법에 의한 지식서비스산업 중 지원 대상 업종
- 도의 3대 주력산업\* 영위 기업  
\* 차세대 디스플레이, 친환경자동차부품, 바이오식품
- 산업집적활성화 및 공장설립에 관한 법률 상 지식산업센터 건설사업자와 지식기반산업, 영상산업, 제조업관련 서비스기업  
※ 사업자 등록 또는 공장등록 일로부터 7년 이하의 기업은 창업자금과 경쟁력강화 자금 모두 신청 가능

라. 융자범위

- (시설자금) 생산설비 및 시험검사장비 도입, 정보화 촉진 및 서비스제공, 공정설치 및 안정성평가, 유통 및 물류시설, 사업장 건축 및 토지구입비
- (경·공매 포함), 유휴공장 매입비, 임차보증금 소요 자금  
\* 토지구입비는 건축허가가 확정된 사업용 부지 및 산업단지 등 계획입지의 입주계약자 중 6개월 이내 건축 착공이 가능한 경우
- (운전자금) 창업 소요비용과 제품생산 및 기업경영 등 소요자금

## 2) 혁신형자금

가. 사업목적: 벤처기업 등 기술 혁신형기업의 기술개발 촉진자금으로 창업 활성화 및 경쟁력 강화

나. 융자규모: 1,200억원

- 융자한도: 업체당 25억원(시설자금 15, 운전자금 10)이내
- 융자기간: 시설 8년(3년거치 5년 균분상환) 운전 5년(2년거치 3년 균분상환)
- 대출금리: 2.5%(기업부담, 변동금리)
- 대출 유효기간: 융자추천 통보일부터 6개월

다. 신청대상: 도내 소재 기업 또는 타 시·도에서 도내로 이전할 기업으로

- 벤처기업육성에 관한 특별조치법 제25조에 의한 벤처기업
- 중소기업 기술혁신 촉진법에 의한 이노비즈 및 메인비즈 기업
- 산업기술혁신 촉진법 상 우수 신제품(NEP) 및 신기술(NET)인증기업
- 특허법에 의해 최근 3년 이내 특허·실용신안권 등을 사업화하려는 기업
- 최근 3년 이내 대학·연구기관의 이전기술을 사업화 하려는 기업

\* 지식재산권은 대상 건당 1회에 한해 지원

- 재무제표상 2개년 연속 연구개발비가 매출액 대비 3% 이상인 기업

라. 융자범위

- (시설자금) 생산설비 및 시험검사장비 도입, 정보화 촉진 및 서비스제공, 공정설치 및 안정성평가, 유통 및 물류시설, 사업장 건축 및 토지구입비(경·공매 포함), 유휴공장 매입비, 임차보증금 소요 자금
- \* 토지구입비는 건축허가가 확정된 사업용 부지 및 산업단지 등 계획입지의 입주계약자 중 6개월 이내 건축 착공이 가능한 경우
- (운전자금)창업 소요비용과 제품생산 및 기업경영 등 소요자금

마. 접수처 및 문의처(창업 및 경쟁력강화자금, 혁신형자금)

- 충청남도 경제진흥원([www.cepa.or.kr](http://www.cepa.or.kr)) 본점 및 남부지소
  - 본 점: 041-539-4543(충남 아산시 염치읍 은행나무길 223)
  - 남부지소: 041-881-5456(충남 공주시 용당길 34)

## 3) 기업회생자금

가. 사업목적: 천재지변과 대형사고 및 수출기업 등이 일시적 자금 유동성 위기에 처한 기업의 운전자금으로 중소기업  
조기 경영 정상화

나. 융자규모: 200억원

- 융자한도: 업체당 5억원(우량 중소기업 10억원\*)이내
- \* 우량 중소기업, 글로벌 강소기업(충남형 포함), 연간 100만불 이상 수출기업
- 융자기간: 3년(1년 거치 2년 균분상환)
- 우량 중소기업: 8년(3년 거치 5년 균분상환)
- 대출금리: 2.0%(기업부담, 변동금리)

다. 융자대상

- 천재지변, 대형사고로 인한 매출액의 3%이상 피해 중소기업
- 구조조정, 장기 노사분규 등으로 경영애로를 겪는 중소기업
- 긴급한 상황으로 자금 유동성 위기에 처한 우량 중소기업

라. 융자범위

- (운전자금)제품 생산비용과 기업경영 등에 소요되는 자금

## 4) 제조업 경영안정자금

가. 사업목적 : 기업의 일시적 자금 유동성 해소를 위한 지원으로 제조업 경영 안정화

나. 용자규모 : 800억원(분기별 배정)

○ 1~2분기 450억원, 3~4분기 250억원, 설 및 추석명절 각 50억원

○ 용자한도 : 업체당 3억원 이내

－ 연간 100만불이상 수출기업 및 녹색기술 인증기업 5억원, 도 지정 유망 중소기업 및 글로벌 강소기업(충남형 포함) 10억원

－ 소기업 중 제조업으로 상시 근로자 수가 10인 미만인 기업 2억원 이내

○ 용자기간 : 최대 3년(1년 거치 2년 균분상환 및 2년 거치 일시상환)

○ 이자보전 : 은행과의 대출 약정금리에서 1.75%~2.0% 지원

－ 여성·장애인가업, 기업인대회, 품질경영대회 수상기업 : 0.5%

－ 도 지정 유망 중소기업, 글로벌 강소기업(충남형 포함) : 1.0%

추가지원(1회에 한함)

－ 이자보전 차등지원(2016년도 신규 대출분 부터 적용, 최대 3회차)

• 1년 거치 2년 균분상환 : 1회차 1.75%, 2회차 1.50%, 3회차 1.25%

• 2년 거치 일시상환 : 1회차 2.00%, 2회차 1.75%, 3회차 1.50%

다. 용자대상

○ 도내에 소재하고 있는 중소기업으로 제조업력 2년 이상 경과된 기업으로 제조업 전업률 30% 이상과

최근 2년 이상 재무제표 결산기업

※ 상시 근로자수가 10인미만의 소기업 중 연매출 10억원 이하의 기업인 경우 지원 대상에서 제외(소상공인자금에서 지원)

※ 지식서비스산업, 제조업관련 서비스업, 지식기반 및 영상산업 등은 지원 대상에서 제외

※ 기술혁신형 경영안정자금과 중복지원 불가

라. 용자범위

○ (운전자금) 제품 생산비용 및 기업경영 등에 소요되는 자금

### 설 및 추석명절 특별경영안정자금 지원

□ 용자규모 : 100억원(설 50, 추석 50)

□ 용자대상 : 소기업 중 제조업으로 상시 근로자 수가 10인 미만인 기업

※ 연매출 10억원 이하인 기업이 기 제조업 경영안정자금을 받고 이자만 상환중인 기업은 신청가능.

다만, 기술혁신형 경영안정자금을 받은 기업과 경영안정자금의 원금을 상환 중인 기업은 대상에서 제외

□ 용자한도 : 업체당 1억원 이내

□ 용자기간 : 2년 거치 일시상환

□ 이자보전 : 은행과의 대출 약정금리에서 2.0% 지원

※ 이자보전 차등지원 적용 및 추가지원 금리 미적용, 해당시기 별도 공고

마. 접수처 및 문의처(기업회생 및 제조업 경영안정자금)

○ 시·군 지역경제과(기업지원과 또는 경제과)

## 5) 기술혁신형 경영안정자금

가. 사업목적 : 담보가 부족한 벤처기업 등 기술혁신형 기업의 기술개발 촉진과 혁신역량 강화를 위한 신용보증서 발급으로

금융지원을 통한 경영안정 및 일자리 창출

## 나. 용자규모 : 600억원

- 분기별로 배정하되 자금 수요가 많은 상반기 집중배정
  - － 1~2분기 400억원, 3~4분기 200억원
- 용자한도 : 업체당 10억원 이내
  - \* 신용보증기금 및 기술보증기금의 시설자금 (30억원 이내)과 연계, 40억원 한도 내 지원
- 대출기간 : 2년 거치 일시상환
- 이자보전
  - － 이자보전 차등지원 (2017년도 신규 대출분 부터 적용, 최대 3회차 지원)
  - 창업 3년 이내 기술혁신형 기업 및 4차산업, 수출기업 → 1회차 2.50%, 2회차 2.25%, 3회차 2.00%
  - 그 밖의 기술혁신형 기업 → 1회차 2%, 2회차 1.75%, 3회차 1.5%
  - \* 10억원을 초과하는 자금에 대해서는 이자 미 지원
  - ※ 신용보증서 발급 보증료는 신·기보 및 시중은행에서 0.4% 별도 지원

## 다. 용자대상 : 도내 소재 및 타 시·도에서 도내로 이전할 기업으로

- 벤처기업육성에 관한 특별조치법 상 벤처기업
- 중소기업 기술혁신 촉진법에 의한 이노비즈 및 메인비즈 기업
- 산업기술혁신촉진법에 의한 우수 신제품 (NEP) 및 신기술 (NET) 인증 기업
- 특허법에 의한 특허·실용신안권 등 지식재산권 보유기업
- 친환경 자동차 부품, 차세대 디스플레이, 바이오 식품 등 3대 주력산업
- 창업 후 7년 이내 기업과 6개월 이내 창업하고자 하는 예비창업자로 신용보증기금의 미래성장성 평가나 기술보증기금의 기술평가 대상기업

## 라. 용자범위

- (운전자금) 창업 소요비용과 제품생산 및 기업경영 등 소요자금
  - \* 시설자금은 신보 및 기보의 지원 관련 규정 적용

## 마. 용자방식(절차)

- 신보 및 기보와 연계, 벤처기업 등 기술혁신형 기업을 대상으로 신·기보의 보증평가를 거친 기업에 대하여 보증서 발급을 통한 금융지원 (평가는 신·기보 규정 적용)
- 신청 및 접수 (도 또는 신·기보) → 평가 및 승인 (신·기보) → 보증서 발급 (신·기보) → 대출 (시중은행) → 이자보전 청구 (시중은행) → 이자보전 (도) 및 보증료지원 (신·기보·시중은행)

## 바. 접수처 및 문의처

- 신용보증기금 총청영업본부 및 지점 (대표전화 1588-6565)
  - － 본 부 : 대전시 서구 둔산로 45 3층 총청영업본부
  - － 천안지점 : 천안시 서북구 광장로 215 충남북부상공회의 5층
  - － 아산지점 : 아산시 아산로 79 유신빌딩 7층 (실옥동)
  - － 보령지점 : 보령시 변영로 25 대림빌딩 6층 (대천동)
  - － 서산지점 : 서산시 안경로 252 대신증권빌딩 5층 (동문동)
  - － 당진지점 : 당진시 밤절로 160-13 농협은행 3층

## ○ 기술보증기금 충청영업본부 및 지점

- 본 부 : 대전시 서구 둔산서로 141 2층(041-530-3800)
- 천안지점 : 천안시 서북구 광장로 215 충남경제지원센터 8층(041-559-3900)
- 아산지점 : 아산시 배방읍 배방로 25 장호빌딩 3층(041-530-3813)

## 6) 소상공인지금

가. 사업목적 : 소상공인의 창업 지원과 경영안정 및 성장촉진을 위한 자금으로 서민경제 안정과 일자리 창출

나. 용자규모 : 1,200억원(분기별 배정 620, 수시배정 580)

\* 분기별 : 1분기 120, 2분기 200, 3분기 200, 4분기 100

- 수시 : 한도 소진 시까지 연중

## ○ 용자 대상별 용자한도 및 적용금리

- 시·군 특례보증 소상공인(운전자금)
  - 용자한도 : 업체당 3 ~ 5천만원 이내(시·군별 다를 수 있음)
  - 대출금리 : CD(91물) + 최고 2.0% 적용 지원
- 무담보 기술기업(운전자금)
  - 용자한도 : 업체당 1억원 이내
  - 대출금리 : CD(91물) + 전액보증 최고 2.0%(부분보증 최고 3.0%) 적용 지원
- 사회 취약계층 특례보증 소상공인(운전자금)
  - 용자한도 : 업체당 2천만원 이내
  - 대출금리 : CD(91물) + 최고 2.0% 적용 지원
- 충남형 청년 아로가게(업체)와 창업 및 예비창업 소상공인
  - 용자한도 : 시설자금 업체당 7천만원(운전 5천만원) 이내
  - \* 시설자금(5천만원 이내)은 예비창업자 임차보증금에 한정
  - 대출금리 : CD(91물) + 전액보증 최고 2.0% (부분보증 최고 3.0%) 적용 지원
- 중소기업기본법에 따른 충청남도 사회적 경제기업
  - 용자한도 : 업체당 4천만원(운전자금) 이내
  - 대출금리 : CD(91물) + 최고 2.0% 적용 지원
- 그 밖의 소상공인(운전자금)
  - 용자한도 : 업체당 5천만원 이내
  - 대출금리 : CD(91물) + 전액보증 최고 2.0% (부분보증 최고 3.0%) 적용 지원

○ 대출기간 : 2년 거치 일시상환(공통 적용)

○ 대출실행 : 도내 12개 시중은행에서 대출실행

\* 충남형 청년아로가게(업체)의 대출 취급은 특정은행으로 한정할 수 있음

○ 이자보전 : 대출 일부터 2년간

- 사회취약계층 소상공인 2.5%, 그 밖의 소상공인 2.0% 지원

※ 대출금을 정상적으로 상환하고 있는 휴·폐업 소상공인은 휴·폐업 일로부터 6개월만 이자 지원

## 다. 융자대상

## ○ 분기별 배정자금 융자대상

- 도 3대 주력산업 영위 소상공인
- 창업 1년 이내 소상공인 및 예비창업 소상공인
- 충남형 예비 사회적기업
- 장애인 편의시설 모범업소 및 충청남도 착한가격 지정업소
- 내포신도시 광역권에 창업 또는 입주한 소상공인
- 재해 피해기업 소상공인 및 그 밖의 도내 소재 소상공인

## ○ 수시배정 융자대상

- 시·군 특례보증 소상공인 및 충남형 청년 아로가게(업체)로 선정된 소상공인
- 제조업 또는 지식서비스 산업을 영위하는 성장 잠재력을 가진 무담보 기술기업(중소기업 및 소상공인)
- 사회 취약계층 소상공인(장애인·다문화가족·여성가장·자활기업·새터민·한부모가족·저신용자·저소득자)
- 중소기업기본법에 따른 충청남도 사회적경제기업

## 지원 제외 대상

- 금융기관과 여신거래가 불가능한 소상공인
- 자금 신청당시 휴·폐업 또는 대출실행 후 타 시·도로 이전 소상공인
- 금융·보험업, 사치향락적 소비나 투기를 조장하는 업종 등(별표2)
- 충남형 예비 사회적기업 중 비영리 법인·단체·조합, 공익법인
- 협동조합 중 사회적기업 인증을 받지 못한 사회적 협동조합
- 도 소상공인지금을 지원 받은 후 유예기간 1년을 경과 하지 않은 소상공인(이자보전 만료일부터 1년이 경과하지 않은 소상공인)

## 라. 접수처 및 문의처

○ 충청남도 신용보증재단([www.cnsinbo.or.kr](http://www.cnsinbo.or.kr)) 본점 및 지점

- 본부 : 041-530-3800, 천안 : 041-559-3900
- 공주 : 041-850-9100, 보령 : 041-939-1900
- 아산 : 041-530-3813, 서산 : 041-671-5555
- 논산 : 041-730-0800, 당진 : 041-350-7500

## 중소기업육성자금 유의사항

- 상기 자금별 대출 금리를 적용하되, 시중금리의 급격한 변동 시에는 대출 금리를 변경할 수 있으며 이 경우 별도 공고합니다.
- 대출은행과 약정을 체결한 사업장이 휴·폐업 또는 충남지역 이외로 이전할 경우 이자 지원이 중단됩니다.
- 대출실행은 당해 기업이 신청하는 거래은행과 협의(약정)에 의합니다.
- 소상공인지금을 제외한 창업 및 경쟁력강화, 혁신형, 기업회생자금 및 제조업 경영안정자금과 기술혁신형 경영안정자금은 여건에 따라 자금간 융자규모를 조정 할 수 있습니다.

## 5. 중소기업육성자금 문의사항

○ 충청남도 홈페이지([www.chungnam.net](http://www.chungnam.net)) 공고/고시

- 충청남도 기업통상교류과(전화 041-635-2223, 3359)





## 부 록

1. 국내 주요 경제지표
2. 충남 주요 경제지표
3. 충남 부문별 경제지표
4. 주요 해외경제지표

# 1. 국내 주요 경제지표

구 분		단 위	2011	2012	2013	2014	2015	2016 <sup>P</sup>
국내총생산(GDP) <sup>1)</sup>		조원	1,333	1,377	1,429	1,486	1,564	1,637
1인당GDP		만원	2,669	2,744	2,835	2,928	3,066	3,195
국민총소득(GNI) <sup>1)</sup>		조원	1,341	1,392	1,440	1,491	1,568	1,639
1인당GNI		만원	2,685	2,772	2,855	2,938	3,074	3,198
경제성장률 <sup>2)</sup>		%	3.7	2.3	2.9	3.3	2.8	2.8
생 산 구 조	농림어업	%	2.5	2.5	2.3	2.3	2.3	2.2
	광공업		31.6	31.2	31.2	30.3	29.7	29.5
	전기·가스·수도사업		2	2.1	2.3	2.8	3.2	3.3
	건설업		4.8	4.8	4.9	5	5.1	5.7
	서비스업 및 기타		59.1	59.5	59.3	59.6	59.7	59.2
제조업 평균가동률		%	80.5	78.6	76.5	76.2	74.3	72.6
취업자		천명	24,244	24,681	25,066	25,599	25,936	26,235
농림어업		%	6.4	6.2	6.1	5.7	5.2	4.9
광공업			16.9	16.7	16.8	17	17.4	17.2
건설업			7.2	7.2	7	7	7	7
서비스업 및 기타			69.5	69.9	70.1	70.3	70.4	70.9
실업률		%	3.4	3.2	3.1	3.5	3.6	3.7
경상수지 <sup>3)</sup>			18,656	50,835	81,148	84,373	105,940	99,243
상품수지		백만 달러	29,090	49,406	82,781	88,885	122,269	118,895
서비스수지			-12,279	-5,214	-6,499	-3,679	-14,917	-17,737
본원소득수지			6,561	12,117	9,056	4,151	3,572	3,852
이전소득수지			-4,716	-5,474	-4,189	-4,985	-4,985	-5,767
수출액		억달러	5,552	5,479	5,596	5,727	5,268	4,954
수입액			5,244	5,196	5,156	5,255	4,365	4,062
총저축률		%	34.6	34.2	34.4	34.5	35.4	35.8
민간 비중		%	26.6	26.6	27.7	27.6	28.4	28
정부 비중			8	7.6	6.8	6.9	7	7.8
총자본형성 <sup>4)</sup>		십억원	389,124	387,240	400,026	413,488	434,381	
최종소비지출		%	65.5	66.2	66	65.5	64.7	64
민간 비중		%	51	51.4	51	50.3	49.5	48.8
정부 비중			14.6	14.8	14.9	15.1	15.2	15.2
가계신용		십억원	639,606	659,858	687,186	745,823	812,360	908,676
주택담보대출			392,005	404,183	418,121	460,603	490,826	545,840
기타대출			247,600	255,675	269,065	285,220	321,534	362,836
생산자물가 등락률 <sup>5)</sup>		%	6.7	0.7	-1.6	-0.5	-4	-1.8
소비자물가 등락률 <sup>5)</sup>		%	4	2.2	1.3	1.3	0.7	1

주 : 2010년 기준. 1) 당해년가격(명목) 2) 2010년 기준년 가격(연쇄) 기준 3) 총부가가치(기초가격) 기준

자료 : 통계청(www.kosis.kr), 한국무역협회(www.kita.net).

## 2. 충남 주요 경제지표

구 분	단 위	2012	2013	2014	2015	2016 <sup>P</sup>	2017 <sup>P</sup>
지역내총생산(GRDP) <sup>1)</sup>	억원	953,079	991,543	1,050,024	1,112,651	1,171,274	
전국대비 구성비 <sup>1)</sup>	%	6.92	6.93	7.07	7.11	7.16	
GRDP 성장률 <sup>2)</sup>	%	3.6	6.5	5.1	3.8	3.9	
1인당 GRDP	천원	44,567	45,609	47,435	48,733	49,865	
생산구조 <sup>3)</sup>	—						
농림어업	%	4.7	4.5	4.8	4.7	4.2	
제조업		57.3	54.4	52.5	50.4	50.3	
전기가스수도업		2.6	3.3	4.5	5.7	5.8	
건설업		6.4	6.8	6.6	7.2	7.2	
서비스업 및 기타		29	31	31.5	32.1	32.3	
15세이상인구	천명	1,717	1,811	1,855	1,915	1,983	2,034
경제활동인구	천명	1,080	1,170	1,198	1,237	1,268	1,311
취업자	천명	1,056	1,137	1,158	1,194	1,228	1,274
농림어업	%	15.1	14.6	13.9	12.3	10.4	10.7
광공업		20.2	21.7	21.6	22.9	23.4	22.5
건설업		6.6	6.7	5.8	6.4	6.3	6.7
서비스업 및 기타		58.1	57	58.7	58.3	59.9	60.1
실업자	천명	25	33	40	43	40	37
비경제활동인구	천명	637	641	657	678	715	723
경제활동참가율	%	62.9	64.6	64.6	64.6	64	64.5
실업률	%	2.3	2.8	3.4	3.5	3.1	2.8
고용률	%	61.5	62.8	62.4	62.4	62	62.6
무역수지	백만달러	28,591	31,360	32,008	43,955	43,758	49,355
수출액		61,752	64,282	65,112	67,123	66,211	79,838
수입액		33,161	32,922	33,104	23,168	22,453	30,483
가계신용	십억원	21,814	22,901	25,799	28,222	31,057	
주택담보대출		9,618	10,241	12,254	13,716	14,596	
기타대출		12,196	12,660	13,245	14,506	16,461	
소비자물가증가율	%	2.4	1.2	0.5	0.2	0.7	

주 : 2010년 기준. 1) 당해년가격(명목) 2) 2010년 기준년 가격(연쇄) 기준 3) 총부가가치(기초가격) 기준

자료 : 통계청(www.kosis.kr), 한국무역협회(www.kita.net).

## 충남 시군별 지역내총생산

(당해년가격, 억원)

구분	2007	2008	2009	2010	2011	2012	2013	2014	2015
천 안 시	136,363	138,471	162,116	208,764	226,743	234,314	251,504	254,132	255,402
공 주 시	21,019	21,492	23,473	29,355	31,706	28,601	31,562	31,726	33,557
보 령 시	23,002	19,690	22,149	26,135	25,138	24,430	29,495	37,362	41,863
아 산 시	125,426	126,325	161,562	237,185	254,371	251,567	238,483	244,058	270,403
서 산 시	66,045	81,233	76,993	88,197	96,802	99,254	110,490	113,220	115,786
논 산 시	20,783	20,403	22,735	27,184	28,902	28,700	30,112	32,189	33,712
계룡시 <sup>1)</sup>	4,368	4,318	4,058	4,892	5,129	5,914	7,328	7,740	8,010
당 진 시	47,874	57,865	60,282	76,360	106,920	113,185	116,299	128,168	127,800
금 산 군	12,652	13,945	14,297	15,959	17,008	18,464	20,413	20,500	20,545
부 여 군	12,814	12,809	14,201	15,730	16,026	16,365	17,673	17,886	19,035
서 천 군	13,653	13,512	13,633	15,495	16,489	16,328	16,513	18,085	19,026
청 양 군	7,155	6,703	6,646	7,185	7,472	7,527	8,418	8,757	9,596
홍 성 군	14,542	15,471	16,855	17,610	18,603	21,752	23,561	26,604	28,599
예 산 군	13,614	15,386	16,081	18,824	19,403	21,612	22,537	24,416	26,944
태 안 군	14,612	11,876	15,161	17,089	16,032	15,456	20,103	22,742	26,967
연 기 군	17,562	20,241	21,095	25,705	31,421	—	—	—	—

주 : 당해년가격, 2005년 기준 추계 1) 2003년 이전 : 계룡출장소, 2) 2010년 이후 (2010년 기준 추계)

자료 : 충청남도, 시·군별 지역내총생산

### 3. 충남 부문별 경제지표

#### 경기종합지수

(2010=100.0, %, p)

구분	동행종합지수				선행종합지수			
	지수 (2010=100)	전월비	순환변동치 (Trend=100)	전월차	지수 (2010=100)	전월비	순환변동치 (Trend=100)	전월차
2014.12	121.5	0.9	100.2	0.5	109.8	1.7	99.9	1.4
2015.01	121.7	0.2	99.8	-0.4	111.0	1.1	100.7	0.8
2	121.8	0.1	99.7	-0.1	112.0	0.9	101.4	0.7
3	121.9	0.1	99.7	0.0	112.6	0.5	101.7	0.3
4	122.3	0.3	100.1	0.4	112.8	0.2	101.6	-0.1
5	122.1	-0.1	99.9	-0.3	112.8	0.0	101.3	-0.3
6	122.1	0.0	99.4	-0.4	111.9	-0.8	100.3	-1.0
7	123.1	0.8	99.7	0.3	111.4	-0.4	99.5	-0.8
8	124.3	1.0	100.1	0.4	111.3	-0.1	99.2	-0.3
9	124.9	0.5	100.6	0.5	110.8	-0.4	98.5	-0.7
10	125.0	0.1	100.6	0.0	110.9	0.1	98.3	-0.2
11	125.1	0.1	100.9	0.3	111.2	0.3	98.3	0.0
12	125.9	0.6	101.2	0.3	112.0	0.7	98.7	0.4
2016.01	125.3	-0.4	100.4	-0.8	111.7	-0.3	98.2	-0.5
2	124.8	-0.4	99.6	-0.8	111.1	-0.5	97.4	-0.8
3	123.4	-1.1	98.3	-1.3	112.0	0.8	97.9	0.5
4	123.4	0.0	97.9	-0.4	112.2	0.2	97.7	-0.2
5	123.9	0.4	98.0	0.1	113.1	0.8	98.2	0.5
6	124.2	0.3	98.1	0.1	113.7	0.5	98.4	0.2
7	125.2	0.8	98.7	0.7	115.2	1.3	99.4	1.0
8	126.2	0.9	99.3	0.6	116.8	1.4	99.6	1.2
9	127.8	1.2	100.1	0.8	117.3	0.4	99.6	0.0
10	128.6	0.6	100.4	0.3	118.3	0.9	100.1	0.2
11	129.6	0.8	100.9	0.5	119.6	1.1	100.7	0.8
12	130.5	0.7	101.4	0.5	120.7	0.9	101.2	0.5
2017.01	130.5	0.0	100.6	-0.8	122.1	1.2	101.2	0.7
2	130.5	0.0	100.3	-0.3	123.1	0.8	101.5	0.3
3	131.1	0.5	100.3	0.0	125.3	1.8	102.4	0.8
4	132.7	1.2	101.1	0.8	126.1	0.6	102.3	0.0
5	133.2	0.3	101.0	-0.1	127.1	0.8	102.4	0.1
6	133.7	0.4	101.0	0.0	128.2	0.9	102.5	0.1
7	134.1	0.3	101.0	0.0	129.2	0.8	102.7	0.2
8 <sup>P</sup>	134.8	0.5	101.2	0.2	129.8	0.5	102.7	0.0
9 <sup>P</sup>	134.6	-0.2	100.4	-0.8	129.3	-0.4	101.7	-1.0
10 <sup>P</sup>	135.0	0.3	100.6	0.2	129.8	0.4	101.5	-0.2
11 <sup>P</sup>	135.7	0.6	100.8	0.2	130.2	0.5	101.2	-0.1

자료 : 2017년 11월 충청남도 경기종합지수, 충청남도 · 충남연구원, 2018.1

## 생산활동(생산, 출하, 재고 지수)

(2010=100, %)

구 분	생산지수				출하지수				재고지수			
	원지수	전년 동월비	계절 조정	전월비	원지수	전년 동월비	계절 조정	전월비	원지수	전년 동월비	계절 조정	전월비
2014.11	114.6	-3.7	113.1	1.2	117.9	-2.7	115.8	1.2	134.0	-0.8	136.6	-0.9
12	124.8	4.9	120.6	6.6	127.1	5.5	121	4.5	134.4	-4.2	136.4	-0.1
2015.01	116.4	5.2	115.1	-4.6	117.4	3.1	116.1	-4	146.7	-0.3	141.6	3.8
2	102.4	0.1	117.2	1.8	104.3	-0.6	117.6	1.3	142.2	-0.7	141.1	-0.4
3	119.1	3.3	114.9	-2.0	120.6	2.3	115.9	-1.4	145.9	3.2	146.6	3.9
4	114.3	0.7	114.4	-0.4	115.5	0.5	116	0.1	147.9	1.2	149.5	2.0
5	107.2	-3.5	109.0	-4.7	110.0	-1.7	111.9	-3.5	142.2	-2.1	141.0	-5.7
6	120.3	6.2	117.8	8.1	117.9	2.5	116.6	4.2	161.4	11.8	161.8	14.8
7	118.9	1.3	116.2	-1.4	120.5	2.4	119.6	2.6	163.0	10.4	160.7	-0.7
8	114.9	1.9	119.0	2.4	118.0	2.8	123	2.8	161.2	13.1	160.0	-0.4
9	115.6	4.3	117.7	-1.1	120.2	6.3	122.2	-0.7	155.7	7.6	157.3	-1.7
10	117.6	0.5	113.3	-3.7	122.8	3.4	118.9	-2.7	150.1	9.1	150.5	-4.3
11	116.6	1.7	115.0	1.5	120.0	1.8	117.8	-0.9	149.5	11.6	152.4	1.3
12	121.4	-2.7	117.3	2.0	125.3	-1.4	119.4	1.4	145.1	8.0	147.5	-3.2
2016.01	112.8	-3.1	113.3	-3.4	114.3	-2.6	114.8	-3.9	149.4	1.8	143.6	-2.6
2	100.5	-1.9	113.1	-0.2	103.1	-1.2	114.5	-0.3	146.0	2.7	145.9	1.6
3	120.3	1.0	116.1	2.7	122.3	1.4	117.5	2.6	140.8	-3.5	141.6	-2.9
4	111.7	-2.3	113.4	-2.3	117.0	1.3	119	1.3	131.1	-11.4	131.7	-7.0
5	117.7	9.8	119.8	5.6	120.2	9.3	122.2	2.7	137.7	-3.2	136.5	3.6
6	115.5	-4.0	113.2	-5.5	120.0	1.8	118.8	-2.8	136.2	-15.6	136.3	-0.1
7	120.3	1.2	119.2	5.3	124.3	3.2	124.9	5.1	137.1	-15.9	134.3	-1.5
8	118.3	3.0	119.0	-0.2	122.5	3.8	124.2	-0.6	138.8	-13.9	139.3	3.7
9	119.7	3.5	122.9	3.3	121.8	1.3	124.6	0.3	143.0	-8.2	144.3	3.6
10	129.5	10.1	123.9	0.8	132.4	7.8	127.4	2.2	147.6	-1.7	148.0	2.6
11	132.6	13.7	128.9	4.0	136.9	14.1	132.6	4.1	140.6	-6.0	144.2	-2.6
12	134.0	10.4	127.3	-1.2	140.4	12.1	132.1	-0.4	143.7	-1.0	147.1	2.0
2017.01	121.0	7.3	127.6	0.2	127.2	11.3	134.2	1.6	149.8	0.3	146.4	-0.5
2	117.8	17.2	126.2	-1.1	123.3	19.6	130.7	-2.6	152.9	4.7	150.4	2.7
3	137.8	14.5	132.9	5.3	143.0	16.9	137.5	5.2	151.8	7.8	152.6	1.5
4	130.1	16.5	132.1	-0.6	134.8	15.2	137.2	-0.2	148.6	13.3	149.2	-2.2
5	134.2	14.0	134.8	2.0	138.3	15.1	138.9	1.2	154.8	12.4	154.2	3.4
6	135.0	16.9	132.4	-1.8	140.6	17.2	139.2	0.2	155.4	14.1	155.3	0.7
7	139.8	16.2	138.8	4.8	143.2	15.2	143.8	3.3	168.4	22.8	165.0	6.2
8	133.7	13.0	134.4	-3.2	137.5	12.2	139.2	-3.2	180.4	30.0	180.9	9.6
9	134.8	12.6	128.2	-4.8	141.2	15.9	135.6	-2.7	171.6	20.0	173.4	-1.0
10 <sup>P</sup>	136.6	5.5	143.2	11.7	139.3	5.2	144.8	6.8	183.6	24.4	182.6	5.3
11 <sup>P</sup>	145.1	9.4	140.8	-0.7	150.3	9.8	145.5	1.5	192.2	36.7	197.2	5.9

자료 : 통계청, 광업 · 제조업 동향 조사

## 기업경기전망(BSI)

(기준지수=100)

구 분	제조업						비제조업					
	업황		매출		자금사정		업황		매출		자금사정	
	실적	전망	실적	전망	실적	전망	실적	전망	실적	전망	실적	전망
2015.01	74	76	85	85	97	91	66	67	71	68	80	81
2	75	78	86	87	98	93	65	66	72	70	78	85
3	74	80	84	89	94	93	69	70	82	76	80	85
4	79	77	92	85	95	88	70	77	80	80	86	83
5	77	80	88	91	92	92	77	76	83	78	82	93
6	68	84	78	88	89	87	65	77	72	79	77	90
7	72	73	82	81	91	83	69	63	72	72	79	88
8	75	77	82	85	94	90	72	70	77	74	85	77
9	71	79	82	85	92	88	70	72	70	71	78	84
10	72	75	84	82	92	86	75	72	74	72	82	72
11	73	72	86	79	97	86	77	74	79	76	86	81
12	73	72	89	77	98	86	76	73	75	76	85	79
2016.01	71	70	85	74	98	86	76	71	74	72	82	78
2	69	68	82	73	95	85	72	68	73	70	80	78
3	71	65	84	70	97	83	74	65	76	67	81	77
4	75	69	88	74	98	86	76	70	77	69	82	79
5	71	74	85	79	93	89	74	75	76	73	80	81
6	69	72	85	78	90	88	71	71	73	72	79	81
7	71	68	85	75	89	86	69	70	74	73	81	81
8	73	72	86	78	91	86	69	66	78	71	82	82
9	72	74	86	77	92	87	68	66	72	74	81	83
10	74	76	86	78	93	86	70	67	98	74	83	82
11	73	76	85	77	92	87	67	66	66	73	79	80
12	75	74	87	75	91	87	68	65	70	70	78	81
2017.01	74	74	86	76	92	87	66	65	69	68	79	81
2	75	77	89	77	93	89	66	65	75	70	79	82
3	76	77	87	79	88	91	69	67	75	72	78	84
4	77	76	87	79	86	86	71	71	73	74	79	81
5	73	77	84	78	84	85	77	74	86	77	80	79
6	76	76	84	82	84	81	78	77	87	85	83	81
7	82	77	84	89	91	84	71	78	78	85	81	80
8	76	84	86	93	90	92	72	67	77	74	78	74
9	82	78	86	92	82	89	74	76	78	77	77	85
10	77	76	82	80	85	85	75	70	77	72	74	73
11	74	77	76	83	81	82	80	70	73	78	81	73
12	76	71	81	82	83	80	83	75	83	71	87	76
2018.01	—	76	—	79	—	78	—	78	—	77	—	83

자료 : 한국은행 대전충남본부, 대전충남지역 기업경기조사



## 대형소매점

(단위 : 백만원, %)

구 분	대형소매점					
	경상판매액	전년동월(기)비	전월(기)비	불변지수	전년동월(기)비	전월(기)비
2012	1,557,630	7.4	—	131.7	3.8	—
2013	1,635,307	5.0	—	135.7	3.0	—
2014	1,717,414	5.0	—	139.8	3.0	—
2015	1,814,520	5.7	—	144.7	3.5	—
2016	1,862,100	2.6	—	146.3	1.1	—
2015.03	147,908	3.9	-6.2	141.6	1.9	-5.9
4	141,488	15.3	-4.3	135.9	13.1	-4.0
5	163,009	15.0	15.2	155.5	12.4	14.4
6	131,714	-4.9	-19.2	126.3	-6.9	-18.8
7	143,718	6.7	9.1	138.1	4.6	9.3
8	149,795	1.2	4.2	143.4	-0.9	3.8
9	167,510	10.0	11.8	159.8	8.2	11.4
10	157,609	7.2	-5.9	151.3	5.4	-5.3
11	159,152	3.6	1.0	152.6	2.0	0.9
12	161,670	-0.3	1.6	154.3	-2.0	1.1
2016.01	154,700	16.1	-4.3	147.3	15.5	-4.5
2	151,963	-3.6	-1.8	142.7	-5.2	-3.1
3	145,011	-2.0	-4.6	136.5	-3.6	-4.3
4	144,272	2.0	-0.5	135.7	-0.1	-0.6
5	154,862	-5.0	7.3	146.2	-6.0	7.7
6	141,674	7.6	-8.5	134.8	6.7	-7.8
7	157,491	9.6	11.2	150.9	9.3	11.9
8	149,768	0.0	-4.9	142.4	-0.7	-5.6
9	169,301	1.1	13.0	156.9	-1.8	10.2
10	165,545	5.0	-2.2	154.9	2.4	-1.3
11	161,324	1.4	-2.5	151.4	-0.8	-2.3
12	166,189	2.8	3.0	155.4	0.7	2.6
2017.01	169,141	9.3	1.8	157.0	6.6	1.0
2	138,150	-9.1	-18.3	128.0	-10.3	-18.5
3	159,202	9.8	15.2	147.8	8.3	15.5
4	157,851	9.4	-0.8	147.6	8.8	-0.1
5	168,617	8.9	6.8	157.4	7.7	6.6
6	158,024	11.5	-6.3	147.7	9.6	-6.2
7	170,810	8.5	8.1	160.4	6.3	8.6
8	157,277	5.0	-7.9	144.8	1.7	-9.7
9	175,972	3.9	11.9	160.9	2.5	11.1
10 <sup>P</sup>	181,906	9.9	3.4	168.6	8.8	4.8
11 <sup>P</sup>	174,045	7.9	-4.3	162.9	7.6	-3.4

자료 : 통계청, 소매판매 · 도소매판매동향

## 자동차 등록대수

(단위 : 대)

구 분	총 등록대수			차종별 등록대수			
	등록대수	전년동월차	전월차	승용차	승합차	화물차	특수화물
2014.11	922,856	36,311	3,157	673,722	46,271	199,524	3,339
12	924,651	37,568	1,795	675,335	46,110	199,842	3,364
2015.01	929,725	38,018	5,074	679,795	46,079	200,462	3,389
2	932,888	38,005	3,163	682,399	46,185	200,896	3,408
3	936,759	38,088	3,871	685,576	46,209	201,530	3,444
4	940,571	38,547	3,812	688,927	46,144	202,031	3,469
5	943,915	38,551	3,344	691,868	46,099	202,459	2,310
6	947,666	39,465	3,751	694,897	46,083	203,174	3,512
7	950,975	39,732	3,309	697,774	45,997	203,670	3,534
8	954,341	40,666	3,366	700,741	45,923	222,349	3,564
9	958,507	41,804	4,166	704,436	45,825	204,665	3,581
10	962,275	42,576	3,768	707,631	45,755	205,279	3,610
11	966,367	43,511	4,092	711,415	45,694	205,625	3,633
12	969,162	44,511	2,795	714,064	45,562	205,881	3,655
2016.01	973,911	44,186	4,749	718,176	45,542	206,496	3,697
2	977,741	44,853	3,830	721,594	45,486	206,925	3,736
3	982,333	45,574	4,592	725,441	45,499	207,628	3,765
4	986,724	46,153	4,391	729,226	45,420	208,292	3,786
5	991,299	47,384	4,575	733,280	45,318	208,881	3,820
6	995,893	48,227	4,594	737,458	45,207	209,388	3,840
7	999,439	48,464	3,546	740,617	45,114	209,834	3,874
8	1,002,315	47,974	2,876	743,319	45,023	210,074	3,899
9	1,005,162	46,655	2,847	745,930	44,982	210,308	3,942
10	1,008,347	46,072	3,185	748,849	44,879	210,641	3,978
11	1,012,283	45,916	3,936	752,435	44,874	210,977	3,997
12	1,015,144	45,982	2,861	755,208	44,783	211,110	4,043
2017.01	1,020,082	46,171	4,938	759,580	44,744	211,686	4,072
2	1,023,900	46,159	3,818	763,000	44,759	212,027	4,114
3	1,028,062	45,729	4,162	766,711	44,729	212,464	4,158
4	1,032,143	45,419	4,081	770,359	44,708	212,897	4,179
5	1,035,816	44,517	3,673	773,614	44,612	213,359	4,231
6	1,039,514	43,621	3,698	776,887	44,538	213,813	4,276
7	1,042,978	43,539	3,464	779,860	44,513	214,296	4,309
8	1,046,227	43,912	3,249	782,859	44,486	214,546	4,336
9	1,050,209	45,047	3,982	786,316	44,438	215,103	4,352
10	1,052,603	44,256	2,394	788,524	44,403	215,314	4,362
11	1,055,723	43,440	3,120	791,213	44,425	215,687	4,398
12	1,057,515	42,371	1,792	792,859	44,363	215,860	4,433

자료 : 충청남도, 시군별자동차등록현황

## 소비자물가지수

(2015=100, %)

구 분	소비자물가지수		생활물가지수		신선식품지수	
	지수	전년동월(기)비	지수	전년동월(기)비	지수	전년동월(기)비
2013	99.3	1.2	101.2	0.6	107.0	-3.5
2014	99.8	0.5	101.0	-0.2	95.0	-11.2
2015	100.0	0.2	100.0	-1.0	100.0	5.3
2016	100.7	0.7	100.5	0.5	107.4	7.4
2015.03	99.8	0.1	99.9	-1.2	99.5	1.5
4	99.8	0.0	99.7	-1.3	100.1	3.5
5	100.1	0.1	100.0	-1.1	101.9	6.5
6	100.2	0.4	100.4	-0.6	100.3	9.2
7	100.3	0.4	100.3	-0.7	99.6	9.6
8	100.4	0.5	100.3	-0.6	102.3	8.1
9	100.0	0.1	100.0	-0.9	101.3	5.3
10	100.0	0.2	100.0	-0.8	98.2	5.9
11	99.8	0.4	99.7	-0.6	94.8	4.7
12	100.1	0.7	99.9	-0.2	101.1	8.7
2016.01	100.1	0.1	100.0	-0.1	103.7	4.0
2	100.6	0.9	100.6	0.9	113.2	11.8
3	100.3	0.6	100.3	0.4	109.4	10
4	100.5	0.7	100.2	0.5	108.4	8.3
5	100.6	0.5	100.3	0.2	105.3	3.3
6	100.5	0.3	100.3	0.0	98.2	-2.0
7	100.4	0.1	99.8	-0.4	99.0	-0.6
8	100.6	0.2	100.0	-0.3	104.4	2.1
9	101.2	1.3	101.2	1.1	119.9	18.3
10	101.1	1.2	101.2	1.3	110.2	12.2
11	101.1	1.4	101.3	1.6	106.6	12.5
12	101.2	1.1	101.2	1.2	110.9	9.7
2017.01	102.2	2.0	102.7	2.7	112.4	8.4
2	102.5	1.9	103.2	2.6	114.4	1.1
3	102.5	2.1	103.2	3.0	113.3	3.6
4	102.3	1.8	102.9	2.7	109.0	0.5
5	102.5	1.9	103.1	2.8	107.3	1.9
6	102.4	1.9	103.1	2.7	105.5	7.4
7	102.7	2.3	103.3	3.5	110.0	11.1
8	103.2	2.6	103.9	3.9	122.1	17.0
9	103.3	2.1	104.3	3.0	125.5	4.7
10	103.1	2.0	103.8	2.5	113.7	3.2
11	102.3	1.2	102.8	1.5	102.8	-3.6
12	102.8	1.6	103.1	2.0	105.0	-5.3

주 : 기존에 발표되던 천안, 보령, 서산의 소비자물가지수는 기준년(2015) 변경 후 월별 데이터가 발표되지 않음

자료 : 통계청, 소비자물가조사

## 수출입

(단위 : 백만달러, %)

구 분	수출			수입			무역수지
	수출액	전년 동월(기)비	전월 (기)비	수입액	전년 동월(기)비	전월 (기)비	
2013	64,282	4.1	—	32,922	-0.7	—	31,360
2014	65,112	1.3	—	33,104	0.6	—	32,008
2015	67,123	3.0	—	23,168	-30	—	43,955
2016	66,211	-1.4	—	22,453	-3.1	—	43,758
2015.03	5,710	1.9	23.7	1,953	-21.4	14.3	3,757
4	5,647	8.1	-1.1	2,052	-21.2	5.1	3,595
5	5,295	-0.9	-6.2	1,731	-40.9	-15.6	3,564
6	5,621	1.9	6.2	2,101	-20.5	21.4	3,520
7	5,664	5.7	0.8	2,312	-22.4	10.0	3,352
8	5,783	6.8	2.1	2,022	-33.9	-12.5	3,761
9	6,482	13.1	12.1	1,826	-37.2	-9.7	4,656
10	6,147	4.5	-5.2	1,878	-33.0	2.8	4,269
11	5,827	8.1	-5.2	1,768	-26.4	-5.9	4,059
12	5,419	-2.6	-7.0	1,872	-30.5	5.9	3,547
2016.01	4,478	-8.9	-17.4	1,581	-18.7	-15.5	2,897
2	4,455	-3.5	-0.5	1,389	-18.7	-12.1	3,066
3	5,296	-7.3	18.9	1,585	-18.9	14.1	3,711
4	4,956	-12.2	-6.4	1,616	-21.3	2.0	3,340
5	5,350	1.0	7.9	1,744	0.8	7.9	3,606
6	5,602	-0.3	4.7	1,867	-11.1	7.1	3,735
7	5,586	-1.4	-0.3	1,938	-16.2	3.8	3,648
8	5,724	-1.0	2.5	1,955	-3.3	0.9	3,769
9	5,989	-7.6	4.6	2,246	23	14.9	3,743
10	6,118	-0.5	2.2	1,855	-1.3	-17.4	4,263
11	6,337	8.8	3.6	2,301	30.1	24	4,036
12	6,320	16.6	-0.3	2,376	27.0	3.3	3,944
2017.01	5,576	24.5	-11.8	2,515	59.1	5.9	3,061
2	5,757	29.2	3.2	2,217	59.6	-11.8	3,540
3	6,789	28.2	17.9	2,885	82.1	30.1	3,904
4	6,299	27.1	-7.2	2,567	58.9	-11	3,732
5	6,279	17.4	-0.3	2,323	33.2	-9.5	3,956
6	6,679	19.2	6.4	2,470	32.3	6.3	4,209
7	6,044	8.2	-9.5	2,269	17.0	-8.1	3,775
8	6,578	14.9	8.8	2,458	25.7	8.3	4,120
9	7,687	28.4	16.9	2,453	9.2	-0.2	5,234
10	7,181	17.4	-6.6	2,605	40.4	6.2	4,576
11	7,595	19.8	5.8	2,628	14.2	0.9	4,967
12	7,365	16.5	-3.1	3,079	29.6	16.9	4,286

자료 : 한국무역협회, 무역통계, 지자체수출입 / 관세청, 수출입무역통계

## 고용

## 경제활동인구, 경제활동참가율

(단위 : 천명, %, %p)

구 분	경제활동인구				경제활동참가율			
	합계	전년 동월(기)비	남자	여자	합계	전년 동월(기)차	남자	여자
2013	1,170	8.3	702	468	64.6	1.7	77.3	51.8
2014	1,198	2.4	717	481	64.6	0.0	76.8	52.2
2015	1,237	3.3	741	497	64.6	0.0	76.8	52.3
2016	1,268	2.5	768	500	64.0	-0.6	76.7	50.9
2015.05	1,281	4.9	756	525	67.2	1.1	78.8	55.5
6	1,279	3.7	760	519	66.8	0.2	78.8	54.7
7	1,271	2.5	751	520	66.2	-0.6	77.6	54.6
8	1,262	3.3	748	514	65.6	-0.2	77.1	53.8
9	1,271	3.1	757	514	65.8	-0.4	77.8	53.7
10	1,279	4.1	754	525	66.0	0.2	77.2	54.7
11	1,257	3.2	747	510	64.7	-0.5	76.3	52.9
12	1,204	6.5	731	474	61.8	1.4	74.3	49.0
2016.01	1,177	4.6	720	457	60.2	0.3	73.0	47.2
2	1,180	1.3	720	460	60.2	-1.5	72.8	47.4
3	1,227	1.9	748	479	62.4	-1.2	75.4	49.2
4	1,268	1.4	763	505	64.3	-1.5	76.7	51.7
5	1,292	0.8	778	515	65.3	-1.9	77.9	52.6
6	1,304	1.9	785	519	65.7	-1.1	78.4	52.8
7	1,314	3.4	794	521	66.1	-0.1	79.1	52.9
8	1,306	3.4	789	517	65.6	0.0	78.4	52.4
9	1,312	3.2	792	520	65.8	0.0	78.5	52.7
10	1,306	2.1	790	516	65.3	-0.7	78.2	52.1
11	1,297	3.2	787	510	64.7	0.0	77.8	51.5
12	1,237	2.7	755	483	61.6	-0.2	74.4	48.6
2017.01	1,207	2.6	741	466	60.0	-0.2	72.9	46.8
2	1,201	1.8	748	453	59.6	-0.6	73.5	45.5
3	1,262	2.9	771	491	62.5	0.1	75.6	49.2
4	1,322	4.3	798	524	65.3	1.0	78.1	52.3
5	1,336	3.4	804	532	65.9	0.6	78.5	53.0
6	1,351	3.7	807	545	66.5	0.8	78.5	54.2
7	1,336	1.7	798	538	65.6	-0.5	77.5	53.5
8	1,341	2.7	802	539	65.7	0.1	77.7	53.4
9	1,351	3.0	803	548	66.1	0.3	77.7	54.2
10	1,356	3.8	805	551	66.2	0.9	77.6	54.4
11	1,358	4.6	803	554	66.1	1.4	77.3	54.6
12	1,313	6.1	783	530	63.8	2.2	75.2	52.1

자료 : 통계청, 경제활동인구조사(4주기준), 경제활동인구총괄

## 연령별 취업자

(단위 : 천명, %)

구 분	전체 취업자		청장년층					고령층		
	합계	전년 동월(기)비	15- 19세	20- 29세	30- 39세	40- 49세	50- 54세	55- 59세	60- 64세	65세 이상
2013	1,137	7.7	11	167	234	276	134	106	67	143
2014	1,158	1.8	11	173	237	275	139	112	69	142
2015	1,194	3.2	10	186	247	281	142	119	74	136
2016	1,228	2.8	12	179	260	291	145	126	80	135
2015.05	1,228	4.1	11	185	250	281	143	122	77	159
6	1,234	3.4	8	187	250	286	143	121	81	158
7	1,231	2.7	8	191	249	287	142	121	79	155
8	1,216	3.3	8	185	246	287	142	119	79	150
9	1,233	3.1	6	191	252	291	140	125	80	150
10	1,239	3.9	8	192	251	289	145	127	80	147
11	1,219	2.6	10	190	251	284	146	123	78	137
12	1,170	6.5	12	186	252	280	142	122	72	105
2016.01	1,129	3.6	13	180	246	279	139	115	68	90
2	1,130	1.3	13	166	249	281	141	115	69	96
3	1,177	1.5	9	172	253	282	142	117	75	128
4	1,225	2.1	12	170	261	286	147	124	79	146
5	1,251	1.9	11	181	260	292	147	131	79	151
6	1,259	2.0	10	181	257	295	146	132	81	157
7	1,264	2.6	13	183	259	296	144	133	82	154
8	1,263	3.9	14	187	258	294	147	129	86	147
9	1,279	3.7	12	184	263	299	147	132	88	154
10	1,276	3.1	13	180	268	298	148	129	88	152
11	1,274	4.5	13	178	272	297	148	132	87	147
12	1,215	3.9	13	183	271	296	144	124	82	103
2017.01	1,172	3.8	12	177	272	290	143	121	77	79
2	1,161	2.8	12	174	269	290	142	118	73	84
3	1,224	4.0	9	165	273	297	143	126	84	128
4	1,280	4.5	11	171	275	297	144	134	93	156
5	1,293	3.4	12	170	279	297	141	136	95	162
6	1,310	4.1	11	168	288	299	144	139	95	166
7	1,306	3.3	12	173	281	299	145	136	94	166
8	1,307	3.5	8	175	283	300	146	131	96	167
9	1,322	3.4	9	167	287	306	146	131	95	181
10	1320	3.4	6	167	286	308	148	129	95	183
11	1,319	3.6	7	169	287	308	146	129	99	174
12	1,273	4.7	9	165	285	307	141	131	92	144

자료 : 통계청, 경제활동인구조사(4주기준), 취업자, 행정구역(시도)/연령별 취업자

## 산업별 취업자

(단위 : 천명, %)

구 분	합계	전년 동월(기)비	농림어업	광공업	건설업	도소매 숙박음식업	사업·개인·공공 서비스 및 기타	전기운수 통신금융
2013	1,137	7.7	166	247	76	199	353	96
2014	1,158	1.8	161	250	67	197	382	101
2015	1,194	3.2	147	274	77	201	392	103
2016	1,228	2.8	128	287	77	209	417	109
2015.05	1,228	4.1	179	267	78	203	400	100
6	1,234	3.4	180	278	81	197	398	102
7	1,231	2.7	177	285	78	202	390	101
8	1,216	3.3	169	286	70	195	393	104
9	1,233	3.1	166	283	75	201	402	107
10	1,239	3.9	167	290	76	194	405	107
11	1,219	2.6	142	296	76	199	401	106
12	1,170	6.5	89	299	81	200	395	107
2016.01	1,129	3.6	66	299	75	198	385	106
2	1,130	1.3	82	290	70	194	387	108
3	1,177	1.5	119	284	75	196	393	109
4	1,225	2.1	154	272	82	202	407	107
5	1,251	1.9	154	282	85	196	426	108
6	1,259	2.0	160	288	78	196	427	110
7	1,264	2.6	153	285	79	212	426	110
8	1,263	3.9	143	281	77	219	432	112
9	1,279	3.7	151	291	76	223	428	111
10	1,276	3.1	148	282	75	225	437	109
11	1,274	4.5	139	292	78	222	432	111
12	1,215	3.9	68	303	78	226	429	112
2017.01	1,172	3.8	49	299	75	220	417	111
2	1,161	2.8	58	295	82	212	407	109
3	1,224	4.0	106	290	89	205	420	114
4	1,280	4.5	147	282	90	223	425	114
5	1,293	3.4	160	283	83	225	432	110
6	1,310	4.1	169	287	84	224	436	110
7	1,306	3.3	166	282	83	228	440	107
8	1,307	3.5	168	284	85	222	437	112
9	1,322	3.4	173	283	87	219	449	112
10	1,320	3.4	173	286	84	214	450	115
11	1,319	3.6	156	286	90	219	451	118
12	1,273	4.7	107	289	89	221	445	123

자료 : 통계청, 경제활동인구조사(4주기준), 취업자, 행정구역(시도)/산업별 취업자



## 실업률, 실업자

(단위 : 천명, %, %p)

구 분	실업률				실업자			
	합계	전년 동월(기)차	남자	여자	합계	전년 동월(기)비	남자	여자
2013	2.8	0.5	3.0	2.6	33	33.3	21	12
2014	3.4	0.6	3.2	3.6	40	22.6	23	18
2015	3.5	0.1	3.3	3.7	43	7.0	25	18
2016	3.1	-0.4	3.0	3.3	40	-7.4	23	17
2015.05	4.2	0.7	4.5	3.8	54	24.8	34	20
6	3.5	0.3	3.9	2.9	45	12.8	30	15
7	3.1	-0.2	3.1	3.2	40	-2.7	23	17
8	3.7	0.0	3.6	3.9	47	3.3	27	20
9	3.0	0.0	2.9	3.0	38	2.4	22	16
10	3.2	0.2	2.7	3.8	40	11.0	20	20
11	3.0	0.5	2.9	3.1	38	24	22	16
12	2.8	-0.1	2.5	3.3	34	4.6	18	16
2016.01	4.1	0.9	3.3	5.2	48	32.8	24	24
2	4.2	0.0	3.8	4.8	50	1.6	28	22
3	4.1	0.3	4.0	4.1	50	10.2	30	20
4	3.4	-0.6	3.3	3.5	43	-15.6	25	18
5	3.2	-1.0	3.0	3.5	41	-23.8	23	18
6	3.4	-0.1	3.3	3.7	45	-0.4	26	19
7	3.9	0.8	4.1	3.6	51	28.0	32	19
8	3.3	-0.4	3.3	3.3	43	-7.9	26	17
9	2.5	-0.5	2.7	2.3	33	-12.7	21	12
10	2.3	-0.9	2.5	1.9	30	-26.6	20	10
11	1.8	-1.2	1.5	2.2	23	-37.9	12	11
12	1.8	-1.0	1.4	2.3	22	-36.2	11	11
2017.01	2.9	-1.2	2.8	3.0	35	-26.6	21	14
2	3.3	-0.9	2.9	4.1	40	-19.8	22	19
3	3.0	-1.1	2.5	3.8	38	-23.2	19	19
4	3.1	-0.3	3.0	3.3	42	-2.3	24	18
5	3.2	0.0	3.0	3.6	43	4.6	24	19
6	3.0	-0.4	2.7	3.5	41	-7.8	22	19
7	2.3	-1.6	2.5	2.0	31	-39.8	20	11
8	2.5	-0.8	2.2	2.9	34	-21.9	18	16
9	2.1	-0.4	2.0	2.3	29	-12.4	16	13
10	2.6	0.3	3.1	1.9	35	18.9	25	11
11	2.8	1.0	3.3	2.1	38	62.8	26	12
12	3.0	1.2	3.2	2.7	40	83.4	25	14

자료 : 행정구역(시도)/성별 실업률, 행정구역(시도)/성별 실업자, 통계청.

## 여수신

(단위 : 억원)

구 분	수신			여신		
	예금은행	비은행기관	합계	예금은행	비은행기관	합계
2014.07	207,549	316,097	523,646	278,788	170,035	448,823
8	210,089	316,697	526,786	281,410	171,148	452,558
9	208,572	318,357	526,929	283,591	172,082	455,673
10	207,024	323,074	530,098	289,714	173,017	462,731
11	209,259	325,569	534,828	293,502	173,597	467,099
12	205,907	327,498	533,405	294,511	174,903	469,414
2015.01	208,641	329,922	538,563	294,262	174,839	469,101
2	216,850	331,185	548,035	296,890	175,081	471,971
3	217,702	331,027	548,729	297,995	175,494	473,489
4	223,344	332,802	556,146	301,839	176,436	478,275
5	226,364	335,511	561,875	304,282	177,125	481,407
6	228,635	339,650	568,285	302,346	178,900	481,246
7	229,994	340,348	570,342	303,312	180,243	483,555
8	237,142	341,108	578,250	307,316	181,883	489,199
9	239,179	345,845	585,024	310,712	183,269	493,981
10	237,177	349,510	586,687	316,698	184,641	501,339
11	236,933	350,705	587,638	321,259	186,419	507,678
12	233,004	352,522	585,526	322,550	189,196	511,746
2016.01	231,150	356,250	587,400	322,353	189,960	512,313
2	236,133	355,174	591,307	322,556	191,087	513,643
3	234,156	355,976	590,132	323,837	190,738	514,575
4	233,472	359,037	592,509	325,304	194,170	519,474
5	239,816	360,157	599,973	327,580	196,766	524,346
6	239,814	364,074	603,888	328,677	199,591	528,268
7	239,197	365,852	605,049	332,346	202,015	534,361
8	243,157	366,356	609,513	333,493	205,299	538,792
9	244,522	368,967	613,489	333,942	207,573	541,515
10	248,421	372,361	620,782	337,561	210,494	548,055
11	247,278	375,133	622,411	339,513	213,930	553,443
12	234,513	379,652	614,165	338,288	217,732	556,020
2017.01	234,411	381,763	616,174	338,015	220,130	558,145
2	241,660	383,540	625,200	338,570	222,413	560,983
3	238,441	387,819	626,260	339,092	224,635	563,727
4	240,673	390,386	631,059	341,204	226,787	567,991
5	242,987	391,439	634,426	340,746	229,500	570,246
6	243,027	394,151	637,178	338,253	233,495	571,748
7	241,435	392,839	634,274	341,320	235,472	576,792
8	249,875	392,384	642,259	341,082	237,485	578,567
9	254,007	399,203	653,210	343,189	240,504	583,693
10	254,402	399,700	654,102	348,527	242,093	590,620
11	254,000	401,145	655,145	351,086	244,576	595,662

자료 : 한국은행대전충남본부, 대전세종충남금융기관 여수신 동향

## 가계신용

(단위 : 억원)

구 분	가계대출			주택담보대출			기타대출		
	예금은행	비은행기관	합계	예금은행	비은행기관	합계	예금은행	비은행기관	합계
2014.01	124,597	123,830	248,427	83,778	33,674	117,452	40,819	90,156	130,975
11	126,978	124,384	251,362	86,128	33,940	120,068	40,850	90,444	131,294
12	129,239	125,754	254,993	88,310	34,229	122,539	40,929	91,525	132,454
2015.01	129,112	125,795	254,907	88,733	34,299	123,032	40,380	91,496	131,876
2	130,153	126,152	256,305	89,516	34,482	123,998	40,637	91,669	132,306
3	131,671	126,393	258,064	91,552	34,467	126,019	40,119	91,926	132,045
4	134,205	127,060	261,265	94,069	34,400	128,469	40,136	92,660	132,796
5	135,737	127,617	263,354	95,162	34,647	129,809	40,576	92,971	133,547
6	134,752	129,062	263,814	93,958	34,982	128,940	40,794	94,080	134,874
7	134,637	130,322	264,959	93,612	35,357	128,969	41,025	94,965	135,990
8	135,966	131,539	267,505	93,326	35,667	128,993	42,640	95,872	138,512
9	138,639	132,497	271,136	97,158	36,094	133,252	41,480	96,403	137,883
10	140,175	133,420	273,595	98,296	36,436	134,732	41,879	96,984	138,863
11	143,122	134,713	277,835	100,748	36,872	137,620	42,374	97,841	140,215
12	145,355	136,860	282,215	103,383	33,773	137,156	41,973	103,087	145,060
2016.01	145,028	137,315	282,343	103,272	33,935	137,207	41,756	103,380	145,136
2	144,718	138,557	283,275	102,963	34,222	137,185	41,754	104,335	146,089
3	145,773	139,822	285,595	103,913	34,554	138,467	41,860	105,268	147,128
4	146,337	141,474	287,811	104,329	35,280	139,609	42,007	106,194	148,201
5	148,295	143,131	291,426	105,518	35,773	141,291	42,777	107,358	150,135
6	149,053	144,551	293,604	105,181	36,149	141,330	43,872	108,402	152,274
7	150,406	145,716	296,122	106,254	36,442	142,696	44,152	109,274	153,426
8	152,108	147,590	299,698	106,943	36,785	143,728	45,164	110,804	155,968
9	152,482	149,811	302,293	107,121	36,623	143,744	45,362	113,188	158,550
10	153,574	151,824	305,398	107,356	37,031	144,387	46,218	114,793	161,011
11	154,690	153,957	308,647	107,722	37,638	145,360	46,968	116,319	163,287
12	154,698	155,870	310,568	107,658	38,296	145,954	47,040	117,574	164,614
2017.01	152,942	156,662	309,604	106,413	38,615	145,028	46,529	118,047	164,576
2	152,391	157,372	309,763	105,441	38,993	144,434	46,950	118,379	165,329
3	152,494	157,645	310,139	105,514	39,369	144,883	49,980	118,276	165,256
4	152,537	158,722	311,259	105,134	39,729	144,863	47,403	118,993	166,396
5	152,019	159,555	311,575	103,901	40,080	143,981	48,118	119,475	167,593
6	151,875	160,622	312,497	103,289	40,375	143,664	48,587	120,246	168,833
7	152,110	161,265	313,375	103,322	40,469	143,791	48,787	120,796	169,583
8	150,948	162,295	313,243	101,485	41,317	142,802	49,464	120,978	170,442
9	149,912	162,714	312,626	100,859	41,553	142,412	49,053	121,160	170,213
10	150,739	163,248	313,987	100,957	41,598	142,555	49,782	121,651	171,433
11	151,349	163,997	315,346	100,909	41,963	142,872	50,440	122,034	172,474
10	150,739	163,248	313,987	100,957	41,598	142,555	49,782	121,651	171,433

주 : 1) 2016.9월 중 일부 비은행기관의 통계 기초자료 재정비로 주택담보대출로 계리되던 일부 대출이 기타대출로 편입되었고, 가계대출 잔액에는  
예금취급기관이 취급한 주택금융공사 모기지론의 주택금융공사 앞 양도분은 포함되어 있지 않음

2) 일부 비은행예금취급기관의 기초자료 정비로 2015.12월부터 주택담보대출 및 기타대출의 기발표 수치가 수정 반영됨

자료 : 한국은행경제통계시스템, 예금/대출금/기타금융

## 부도율

(단위 : 전자결제조정전 %, %p, 억원, 개)

구 분	지역별어음부도율						부도 금액	부도 업체수	신규 법인수
	충남	천안	홍성	논산	공주	서산			
2015.01	0.11	0.13	0.26	0.15	0.00	0.00	11.8	3	288
2	0.39	0.36	0.08	0.00	0.00	0.01	38.0	3	204
3	0.47	0.34	0.08	0.00	0.00	0.00	59.5	1	269
4	0.46	0.55	0.02	0.35	0.47	0.00	49.0	4	265
5	0.62	1.28	0.00	0.00	0.33	0.00	53.0	0	219
6	0.51	0.35	0.00	0.09	0.68	0.00	52.1	1	248
7	0.81	2.14	0.00	0.28	0.27	0.00	86.6	4	305
8	0.21	0.52	0.00	0.32	0.17	0.00	23.4	0	224
9	0.12	0.18	0.00	0.23	0.00	0.00	11.7	0	224
10	0.12	0.31	0.00	0.00	0.00	0.00	11.8	2	268
11	0.47	1.04	0.00	1.78	0.00	0.00	50.6	0	298
12	0.16	0.02	0.00	3.35	0.00	0.00	17.2	0	265
2016.01	0.12	0.03	0.00	0.18	0.00	0.29	10.4	3	258
2	0.18	0.00	0.00	1.91	0.00	0.21	18.6	0	246
3	0.20	0.13	0.00	0.51	0.00	0.20	21.6	0	301
4	0.05	0.03	0.00	0.00	0.00	0.19	4.8	0	264
5	0.51	1.30	0.00	0.00	0.00	0.22	55.6	1	245
6	0.32	0.85	0.10	0.00	0.00	0.15	28.0	3	249
7	0.18	0.19	0.00	0.00	0.00	0.00	17.2	1	254
8	0.56	0.72	0.76	0.00	0.00	0.00	53.7	1	283
9	0.20	0.10	0.00	0.00	0.00	0.20	16.8	0	214
10	0.34	0.66	0.00	0.00	0.00	0.10	29.8	3	282
11	0.16	0.07	0.00	0.00	0.00	0.08	17.5	2	278
12	0.08	0.03	0.00	0.00	0.07	0.00	6.7	1	329
2017.01	0.35	0.33	0.07	0.00	0.00	0.00	32.2	0	283
2	0.33	0.00	0.00	0.00	0.00	0.00	36.3	0	286
3	0.20	0.19	0.00	0.00	0.00	0.00	21.0	2	304
4	0.08	0.20	0.00	0.00	0.00	0.00	6.0	0	282
5	0.24	0.25	0.00	0.00	0.00	0.00	23.0	0	248
6	0.10	0.16	0.00	0.00	0.00	0.00	10.0	0	291
7	0.10	0.10	0.00	0.00	0.00	0.00	9.1	0	298
8	0.05	0.11	0.00	0.14	0.00	0.00	4.5	1	305
9	0.03	0.00	0.01	0.57	0.00	0.00	2.1	0	308
10	0.06	0.02	0.01	0.51	0.00	0.00	4.8	2	223
11	0.04	0.01	0.00	0.85	0.00	0.00	4.9	1	308

주 : 신설법인수는 2013년 6월까지 세종시 포함 수치임.

자료 : 한국은행대전충남본부, 지역경제통계(2017.11월) / 중소기업청, 지역별 신설법인 현황 보도자료

## 토지거래, 건축, 미분양주택

(단위: 천㎡, ㎡, %, 호수)

구 분	건축허가(㎡)		건축착공(㎡)		토지거래(천㎡)		미분양주택	
	면적	전년동월(기)비	면적	전년동월(기)비	면적	전년동월(기)비	호수	전년동월(기)비
2013	8,674,931	-12.9	7,896,601	-1.0	172,585	2.7	2,657	-110.6
2014	9,026,863	3.9	7,981,867	1.1	173,751	2.4	2,193	-21.2
2015	10,502,478	14.1	10,380,271	23.1	182,777	3.3	4,070	46.1
2016	9,600,959	-9.4	7,769,695	-33.6	177,382	3.0	8,580	52.6
2015.03	548,550	-31.8	847,633	-8.2	21,558	28.8	2,031	-10.1
4	1,261,990	43.6	1,012,593	52.2	16,350	-2.3	2,535	35.0
5	1,019,805	41.0	1,163,271	92.5	14,193	3.0	2,966	86.9
6	743,174	-36.9	1,078,294	44.7	14,433	11.7	3,475	156.8
7	752,211	23.7	679,810	13.4	16,459	9.2	3,345	84.2
8	908,095	-36.5	967,543	130.4	13,132	3.4	3,636	73.6
9	654,550	17.6	840,191	-30.7	12,590	1.8	5,537	263.1
10	1,375,932	91.0	748,404	-0.8	12,473	-7.5	5,110	91.0
11	808,546	32.7	1,393,289	39.8	15,947	5.6	6,618	183.1
12	797,642	13.7	728,780	73.4	18,274	-1.8	9,065	219.4
2016.01	639,770	-24.2	1,031,682	113.3	12,134	-13	8,530	287.9
2	528,282	-32.9	407,734	-6.4	13,323	-0.7	8,249	255.9
3	863,476	57.4	594,301	-29.9	17,294	-19.8	7,823	285.2
4	1,014,223	-19.6	631,697	-37.7	15,430	-5.6	7,452	194.0
5	1,010,643	-0.9	789,292	-32.1	13,563	-4.4	7,869	165.3
6	895,101	20.4	805,957	-25.3	15,284	5.9	8,017	130.7
7	603,422	-19.8	559,575	-17.7	14,958	-9.1	8,644	158.4
8	575,330	-36.6	710,787	-26.5	14,389	9.6	9,232	153.9
9	618,197	-5.6	368,023	-56.2	12,854	2.1	9,585	73.1
10	782,700	-43.1	584,160	-21.9	14,054	12.7	9,167	79.4
11	1,212,325	49.9	583,285	-58.1	13,853	-13.1	9,073	37.1
12	857,490	7.5	703,202	-3.5	20,246	10.8	9,323	2.8
2017.01	484,326	-24.3	371,283	-64.0	19,131	57.7	9,094	6.6
2	946,782	79.2	845,038	107.3	15,562	16.8	8,970	8.7
3	677,337	-21.6	695,936	17.1	18,380	6.3	8,785	12.3
4	1,091,035	7.6	609,601	-3.5	17,683	14.6	8,715	16.9
5	614,604	-39.2	651,411	-17.5	15,826	16.7	8,312	5.6
6	891,903	-0.4	831,458	3.2	16,618	8.7	8,020	0.0
7	642,860	6.5	542,813	-3.0	14,108	-5.7	7,645	-11.6
8	738,129	28.3	773,864	8.9	20,064	39.4	9,765	5.8
9	982,753	59	712,663	93.6	16,987	32.2	9,470	-1.2
10	607,411	-22.4	348,578	-40.3	10,896	-22.5	11,309	23.4
11	671,111	-44.6	975,021	67.2	17,486	26.2	10,624	17.1
12	785,923	-8.3	516,360	-26.6	19,743	-2.5	-	-

자료: 충청남도, 건축허가 및 착공통계 / 한국감정원, 토지거래현황, 미분양주택

## 주택매매가격지수, 주택전세가격지수

(2013.3=100, %)

구 분	주택매매가격지수						주택전세가격지수					
	지수	전년 동월비	전월비	아파트	단독	연립	지수	전년 동월비	전월비	아파트	단독	연립
2014.11	105.6	3.4	0.1	107.3	100.9	108.1	109.1	4.9	0.1	111.5	103.2	111.1
12	105.8	3.1	0.2	107.5	101.0	108.4	109.3	4.1	0.2	111.7	103.4	111.6
2015.01	105.9	2.9	0.1	107.6	101.0	108.4	109.4	3.5	0.1	111.7	103.6	111.8
2	105.9	2.6	0.0	107.6	101.1	108.6	109.5	3.1	0.0	111.7	103.7	111.9
3	106.0	2.4	0.1	107.7	101.2	108.5	109.6	2.6	0.1	111.8	103.8	112.3
4	106.1	2.2	0.3	107.7	101.4	108.9	109.7	2.3	0.1	111.9	103.9	112.9
5	106.2	2.1	0.1	107.8	101.4	109.0	109.8	2.2	0.1	112.0	103.9	113.1
6	106.1	1.7	-0.1	107.7	101.4	109.0	109.8	1.9	-0.1	111.9	103.8	113.1
7	106.1	1.5	0.0	107.7	101.4	109.1	109.8	1.5	0.0	111.9	103.8	113.1
8	106.0	1.2	-0.1	107.6	101.4	108.7	109.7	1.2	-0.1	111.9	103.8	112.4
9	106.0	0.8	0.0	107.5	101.4	108.9	109.8	0.1	0.1	111.9	103.9	112.6
10	106.0	0.6	0.0	107.6	101.4	108.8	109.9	0.8	0.1	112.1	103.9	112.6
11	106.2	0.6	0.1	107.7	101.6	108.8	110.1	0.9	0.2	112.2	104.4	112.6
12	106.1	0.4	0.0	107.7	101.6	108.8	110.2	0.8	0.1	112.3	104.4	112.6
2016.01	100.0	0.2	0.0	99.9	100.1	100.1	100.0	0.7	0.0	100.0	100.1	100.2
2	99.9	0.1	-0.1	99.9	100.1	100.1	99.9	0.6	-0.1	99.9	100.2	100.2
3	99.8	0.0	-0.1	99.8	100.1	100.1	99.9	0.4	-0.1	99.9	100.1	99.8
4	99.7	-0.2	-0.1	99.7	100.1	100.0	99.8	0.3	-0.1	99.8	100.0	99.8
5	99.6	-0.4	-0.1	99.4	100.1	100.0	99.7	0.1	-0.1	99.7	100.0	99.7
6	99.6	-0.4	0.0	99.3	100.2	100.0	99.6	0.1	-0.1	99.6	100.0	99.5
7	99.3	-0.7	-0.3	98.9	100.2	100.0	99.6	0.0	-0.1	99.5	100.0	99.5
8	99.0	-0.9	-0.3	98.6	100.2	99.9	99.4	-0.1	-0.2	99.3	100.0	99.4
9	98.9	-0.9	-0.1	98.5	100.2	99.9	99.4	-0.2	0.0	99.3	100.0	99.4
10	98.9	-1.0	-0.1	98.4	100.2	99.9	99.4	-0.6	-0.1	99.2	100.0	99.4
11	98.7	-1.3	-0.2	98.2	100.2	100.0	99.3	-0.6	-0.1	99.0	100.0	99.4
12	98.6	-1.4	-0.1	98.0	100.2	100.0	99.2	-0.8	-0.1	99.0	100.0	99.4
2017.01	98.5	-1.4	-0.1	97.9	100.2	100.0	99.1	-0.9	-0.1	98.8	100.0	99.4
2	98.4	-1.5	-0.1	97.8	100.1	99.9	99.0	-1.0	-0.2	98.6	100.0	99.3
3	98.4	-1.4	-0.1	97.7	100.1	99.9	98.9	-1.0	-0.1	98.6	100.0	99.3
4	98.3	-1.5	-0.1	97.6	100.1	99.9	98.9	-1.1	-0.1	98.4	100.0	99.3
5	98.2	-1.4	-0.1	97.5	100.1	99.9	98.7	-1.0	-0.1	98.3	100.0	99.3
6	98.2	-1.4	0.0	97.5	100.1	99.8	98.6	-1.0	0.0	98.2	100.0	99.2
7	98.1	-1.1	-0.1	97.4	100.2	99.7	98.6	-1.0	-0.1	98.1	100.0	99.4
8	98.0	-1.0	-0.2	97.2	100.2	99.4	98.5	-1.0	-0.1	98.0	100.0	99.0
9	97.8	-1.1	-0.1	96.9	100.2	99.0	98.3	-1.11	-0.1	97.8	100.0	98.6
10	97.7	-1.2	-0.2	96.8	100.2	98.0	98.2	-1.1	-0.1	97.8	100.0	97.4
11	97.5	-1.2	-0.2	96.6	100.2	97.9	98.1	-1.2	-0.1	97.6	100.0	97.3
12	97.3	-1.3	-0.2	96.4	100.2	97.5	98.0	-1.3	-0.2	97.5	100.0	96.8

자료 : 국민은행, 전국주택가격동향조사

## 4. 주요 해외경제지표

(단위 : %)

구 분	미국					중국				
	산업 생산	소매 판매	소비자 물가	수출 (BOP)	수입 (BOP)	산업 생산	소매 판매	소비자 물가	수출 (FOB)	수입 (CIF)
2012	3.1	7.3	3.2	16.2	15.5	13.9	17.1	5.4	20.3	24.9
2013	2.9	5.0	2.1	4.2	2.9	10	14.3	2.6	7.9	4.3
2014	2.0	3.6	1.5	1.9	-0.4	9.7	13.1	2.6	7.8	7.2
2015	3.1	4.3	1.6	2.6	4.0	8.3	12.0	2.0	6.0	0.5
2016	-0.7	2.6	0.1	-7.5	-4.7	6.1	10.7	1.4	-2.9	-14.3
2017	-1.2	3.2	1.3	-3.6	-2.8	6.0	10.4	2.0	-7.7	-5.5
2015.10	1.8	4.2	2.1	-	-	-	-	-	-	-
11	-0.6	0.4	0.5	-1.2	-1.3	6.2	11.2	1.5	-7.1	-9.0
12	-0.5	0.5	0.7	-0.9	-0.3	5.9	11.1	1.6	-1.9	-7.9
2016.01	0.5	-1.0	1.4	-3.1	-1.1	-	-	1.8	-15.2	-19.9
2	-0.2	0.7	1.0	2.1	2.2	5.4	10.2	2.3	-28.0	-13.8
3	-0.7	0.0	0.9	-1.0	-4.7	6.8	10.5	2.3	7.5	-8.1
4	0.3	0.7	1.1	1.6	1.6	6.0	10.1	2.3	-5.3	-11.1
5	-0.1	0.3	1.0	0.0	1.9	6.0	10.0	2.0	-6.9	-0.6
6	0.4	1.1	1.0	0.9	2.2	6.2	10.6	1.9	-6.8	-9.1
7	0.1	-0.2	0.8	1.2	-0.6	6.0	10.2	1.8	-6.5	-12.5
8	-0.1	0.1	1.1	1.5	0.2	6.3	10.6	1.3	-3.7	1.7
9	-0.2	0.6	1.5	0.5	-0.6	6.1	10.7	1.9	-10.5	-1.6
10	0.2	0.6	1.6	-1.8	0.9	6.1	10.0	2.1	-8.0	-1.7
11	-0.2	-0.1	1.7	-0.7	1.4	6.2	10.8	2.3	-1.5	5.5
12	0.8	0.9	2.1	3.8	1.4	6.0	10.9	2.1	-6.3	3.6
2017.01	-0.3	0.8	2.5	1.3	3.1	-	-	2.5	6.6	17.0
2	0.2	-0.2	2.7	0.1	-1.8	6.3	9.5	0.8	-2.4	38.7
3	0.2	0.1	2.4	-0.5	0.1	7.6	10.9	0.9	15.4	20.2
4	1.1	0.3	2.2	-0.5	0.9	6.5	10.7	1.2	6.5	11.4
5	0.0	0.0	1.9	0.1	-0.3	6.5	10.7	1.5	7.6	14.0
6	0.2	-0.1	1.6	1.5	-0.1	7.6	11.0	1.5	10.3	16.9
7	-0.2	0.5	1.7	-0.3	-0.3	6.4	10.4	1.4	6.4	11.1
8	-0.4	-0.1	1.9	0.2	-0.2	6.0	10.1	1.8	4.9	13.4
9	0.2	2.0	2.2	1.4	1.2	6.6	10.3	1.6	7.9	18.9
10	1.8	0.7	2.0	-0.4	1.8	6.2	10.0	1.9	6.3	17.1
11	-0.1	0.9	2.2	3.4	3	6.1	10.2	1.7	11.5	17.6
12	0.9	0.4	2.1	-	-	-	-	1.8	10.9	4.5

주: (미국) 월별 및 분기별 전기대비 증감률은 계절변동조정 후 기준, 산업생산(전산업, 2007=100), 최근 수치는 잠정치 포함

(중국) 전년동기대비 기준, 산업생산(전산업), 최근 수치는 잠정치 포함, 2월은 1~2월 누계치임

자료: 한국은행, 해외경제 포커스(제2018-3호)

(단위 : %)

구 분	일본					유로지역				
	산업 생산	소매 판매	소비자 물가	수출 (FOB)	수입 (CIF)	산업 생산	소매 판매	소비자 물가	수출 (FOB)	수입 (CIF)
2012	-2.8	-1.0	-0.3	-2.7	12.1	3.5	-0.4	2.7	13.4	13.7
2013	0.6	1.8	-0.1	-2.7	3.8	-2.3	-1.4	2.5	8.1	1.8
2014	-0.8	0.9	0.3	9.5	14.9	-0.7	-0.6	1.4	1.0	-2.9
2015	2.1	1.7	2.8	4.8	5.7	0.8	1.5	0.4	2.3	0.8
2016	-1.2	-0.4	0.8	3.4	-8.7	2.2	2.7	0.0	4.8	2.3
2017	-0.1	-0.6	-0.1	-7.4	-15.8	1.5	1.5	0.2	0.3	-1.2
2015.06	1.7	-0.9	0.4	9.5	-3.1	0.3	0.2	0.2	-0.8	-1.2
7	-0.9	0.8	0.2	7.6	-3.3	0.5	0.2	0.2	0.4	-0.9
8	-0.7	0.2	0.2	3.1	-3.2	-1.1	-0.1	0.1	-3.5	-1.7
9	0.3	0.1	0.0	0.5	-11	0.6	-0.4	-0.1	-0.4	0.4
10	1.2	0.9	0.3	-2.2	-13.4	0.5	0.0	0.1	2.2	0.8
11	-1.1	-2.6	0.3	-3.4	-10.2	-0.7	-0.2	0.1	-1.0	-1.6
12	-1.2	0.0	0.2	-8.0	-18.0	-0.1	1.0	0.2	1.5	0.3
2016.01	1.1	0.0	-0.1	-12.9	-17.7	2.3	-0.1	0.3	-1.7	-1.0
2	-1.8	-0.8	0.2	-4.0	-14.1	-1.3	0.1	-0.2	-0.3	0.7
3	1.2	0.3	0.0	-6.8	-14.8	-0.6	-0.4	0.0	-0.1	-2.5
4	0.4	0.3	-0.3	-10.1	-23.1	1.4	0.2	-0.2	0.7	0.4
5	-1.2	-0.3	-0.5	-11.3	-13.7	-1.3	0.4	-0.1	-0.3	-0.9
6	1.5	0.0	-0.4	-7.4	-18.7	0.7	0.0	0.1	-0.1	2.1
7	0.0	1.6	-0.4	-14.0	-24.6	-0.7	0.6	0.2	0.1	0.9
8	1.3	-1.7	-0.5	-9.6	-17.0	1.5	0.0	0.2	2.2	0.6
9	0.3	0.5	-0.5	-6.9	-16.1	-0.3	-0.6	0.4	-0.8	-0.1
10	0.3	2.4	0.1	-10.3	-16.3	-0.1	2.0	0.5	0.5	2.1
11	1.0	-0.7	0.5	-0.4	-8.7	1.6	-0.6	0.6	2.3	1.8
12	0.7	-0.7	0.3	5.4	-2.5	-0.8	-0.2	1.1	2.1	1.4
2017.01	-2.1	0.2	0.4	1.3	8.4	0.1	0.1	1.8	-0.8	4.1
2	3.2	0.3	0.3	11.3	1.3	-0.1	0.5	2.0	0.9	-0.9
3	-1.9	0.2	0.2	12.0	15.9	0.4	0.5	1.5	2.2	0.5
4	4.0	1.4	0.4	7.5	15.2	0.3	0.0	1.9	-1.6	-0.2
5	-3.6	-1.5	0.4	14.9	17.9	1.4	0.5	1.4	2.3	2.6
6	2.2	0.2	0.4	9.7	15.5	-0.6	0.3	1.3	-1.8	-3.8
7	-0.8	1.1	0.4	13.4	16.3	0.3	0.0	1.3	-1.3	1.0
8	2.0	-1.6	0.7	18.1	15.3	1.5	-0.2	1.5	2.5	0.7
9	-1.0	0.8	0.7	14.1	12.1	-0.5	0.8	1.5	1.0	-0.9
10	0.5	-0.1	0.2	14.0	19.0	0.4	-1.1	1.4	-2.1	0.7
11	0.6	1.9	0.6	16.2	17.2	1.0	1.5	1.5	3.4	1.6
12	-	-	-	-	-	-	-	1.4	-	-

주: (일본) 수출입, 물가 전년동기대비, 기타 전기대비 기준, 산업생산(광공업), 최근 수치는 잠정치 포함, 기준년(2010=100)임

(유로) 계절조정 후 물가는 전년동기대비, 기타 전기대비 기준, 역내교역제외, 산업생산(건설업 제외 전산업), 최근 수치는 잠정치 포함

자료 : 한국은행, 해외경제 포커스(제2018-3호)



## 충남의 밝은 미래 충남연구원이 열어갑니다

맑고 깨끗한 자연환경에서 역사와 전통을 소중하게 간직하고,  
앞선 지식과 정보를 공유하며, 풍요롭고 건강한 정신으로  
활기찬 삶을 살아가는 모습이 바로 충남도민의 모습입니다.  
희망찬 충남의 미래를 충남연구원이 함께 열어하겠습니다.



충청남도



충남연구원  
ChungNam Institute