

충남경제

Chungnam Economic Trends

February 2018. 02

1. 통계로 보는 Economic 프리즘

- 충남의 프랜차이즈 현황 알아보기
- 2018년 최저임금 해결사 「일자리 안정자금」 알아보기

2. 경기종합지수

3. 충남경제뉴스 및 시책

- 충남경제뉴스
- 경제지원 시책

4. 부록

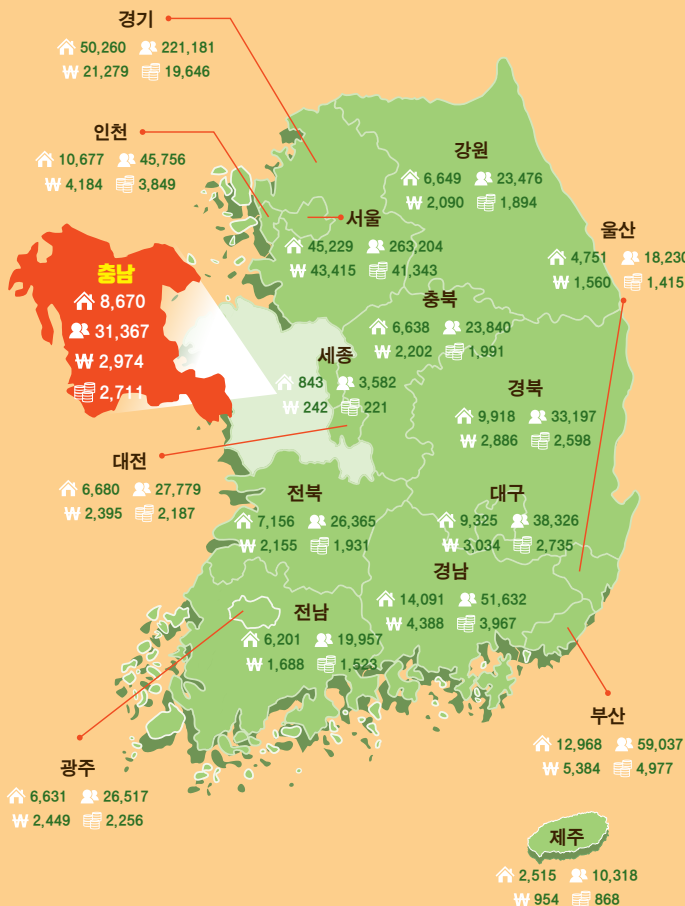
- 통계표

| ISSN 2093-0844

충남의 프랜차이즈 현황 알아보기

전국 시도별 프랜차이즈 현황

🏠 사업체수(개소) 🧑 종사자수(명) ₩ 매출액(십억원) 📊 영업비용(십억원)



충남의 가맹관련 사업체 현황

(단위: 개소, 명, 십억원, %)

본부 및 직영점

사업체수(개소)

324

종사자수

3,806

매출액

940

영업비용

902

영업이익률

4.0

가맹점

사업체수(개소)

8,346

종사자수

27,561

매출액

2,035

영업비용

1,810

영업이익률

11.1

충남의 10대 프랜차이즈 업종별 사업체 현황

(단위: 개소, 명)

🏠 사업체수 🧑 종사자수





Contents

03 총괄

04 통계로 보는 Economic 프리즘

충남의 프랜차이즈 현황 알아보기

2018년 최저임금 해결사 「일자리 안정자금」 알아보기

08 경기종합지수

09 충남경제뉴스 및 시책

충남경제뉴스

경제지원 시책

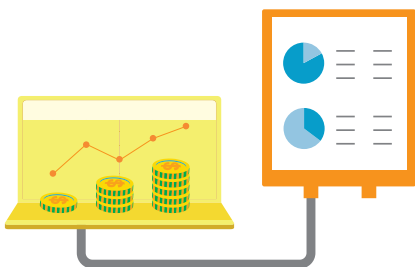
18 부록

1. 국내 주요 경제지표

2. 충남 주요 경제지표

3. 충남 부문별 경제지표

4. 주요 해외경제지표



ISSN 2093-0844

발행인 안희정·강현수

편집위원장 신동현·김양중

집필진 | 총괄 | 김양중 | 경제동향 | 신동호, 이민정, 김혜정, 김다희, 임병철 | 경제뉴스 | 송무경, 박종원

발행처 충청남도·충남연구원

연락처 (041)840-1165

편집위원 유재룡

주소 충청남도 공주시 연수원길 73-26

팩스 (041)840-1129

월간 충남경제의 세부파일은 충청남도(<http://www.chungnam.go.kr>)와

충남연구원(<http://www.cni.re.kr>)홈페이지에서 다운로드하실 수 있습니다.

CHUNGNAM



최근 충남의 향후 경기를 나타내는 경기선행종합지수 순환변동치가 소폭의 조정국면을 보이는 모습을 이어감. 이는 출하대비 재고수준의 증가에 의한 것으로 일부 산업에서 재고지수의 눈에 띄는 증가가 주요 요인으로 예상됨. 대체로 생산활동과 소비, 고용시장의 양적성장을 이어가고 있으며 수출·입도 원활한 모습을 보이며 경기회복 신호를 이어감. 다만, 자동차부품 산업의 수출 감소와 일부 완성차 업체의 불확실성 확대에 따른 변화에 민감하게 대응할 필요성이 대두됨. 마지막으로 서민경제와 밀접한 주택담보대출은 감소세를 이어가고 있으나 비은행예금취급기관을 통한 대출은 증가하고 있어 고위험군에 대한 우려는 지속됨.

ECONOMIC TRENDS

대외적으로는

미국의 명목임금의 상승과 낮은 실업률, ISM제조업지수 등이 양호한 모습을 보이고 있으며 유로지역의 2017년 경제성장률도 글로벌 금융위기 이후 최고 수준을 기록함. 또한 브라질과 인도네시아 등 신흥국의 수출과 경제성장률도 원활한 모습을 보이며 세계경제 개선흐름을 이어감. 그리고 최근 변동폭을 확대하고 있는 국제유가의 경우 미국의 원유재고 증가가 가격의 하방압력으로 작용할 전망으로 급격한 가격 상승 우려는 낮은 수준임.

다만, 세탁기 등 가전제품에 이어 미국의 통상압박이 철강산업으로 이어지면 서 보호무역주의에 의한 불확실성이 증대되는 모습임.



충남경제동향 총괄

경기종합지수 (12월, 2010=100)	동행지수 순환변동치	101.1	전월차(p)	0.6		현재 경기는(동행) 개선, 향후 경기는(선행) 소폭 조정세
	선행지수 순환변동치	100.6	전월차(p)	-0.4		
생산활동 (12월, 계절조정, 2010=100)	생산지수	140.2	전월비(%)	-0.1		(전월대비) 단기 생산과 출하가 소폭 감소하였으나 전반적으로 원활한 모습임.
	출하지수	147.4	전월비(%)	-0.1		(전년동월대비) 생산은 전자부품·컴퓨터·영상음향통신, 전기·가스·증기업, 화학제품 등은 증가하였으나 석유정제, 1차금속, 자동차 등은 감소함.
	재고지수	198.2	전월비(%)	0.3		
기업 BSI 업황지수 전망 (2월)	제조업	75	전월차(p)	-1		2월 설명절 영향으로 조업일수 감소 등 전반적으로 기업경기전망은 소폭 하락함.
	비제조업	75	전월차(p)	-3		
소비 (12월)	대형소매점 불변지수	167.1	전년동월비(%)	7.5		가전제품, 오락·취미경기용품, 음식료품 등은 연말을 맞아 소비가 늘어난 모습임. 다만, 신발·가방류는 감소세 지속
물가 (1월, 2015=100)	소비자	103.2	전년동월비(%)	1.0		신선식품의 물가 상승세가 지난 11월부터 감소세로 전환되며 소비자물가지수가 전반적으로 1%내의 변동성을 보이며 지난 여름에 비해 안정된 모습임.
	생활물가	103.7	전년동월비(%)	1.0		
대외거래 (1월, 백만불)	수출	7,289	전년동월비(%)	30.7		반도체 수출이 여전히 증가세를 이어가고 있으나 그 폭은 소폭 감소하였음. 주력품목 중 하나인 평판디스플레이 및 센서와 석유화학중간원료, 자동차부품 등은 수출이 감소하였고, 정밀화학원료의 수입이 눈에 띄게 증가한 것이 특징임.
	수입	2,945	전년동월비(%)	16.8		
고용 (1월, 천명, %)	경제활동인구	1,142	전년동월비(%)	5.5		일하고자 하는 사람과 취업자수 모두 증가세를 보이며 양적 성장을 견인하고 있으며 20대 고용도 2.6% 증가함. 다만 상대적으로 생산성이 낮은 농림어업과 건설업이 전체 고용을 이끌고 있다는 점은 아쉬움.
	취업자수	1,098	전년동월비(%)	4.5		
	실업률	3.8	전년동월차(%p)	0.9		
금융 (12월, 억원, %, 개)	주택담보대출	143,190	전년동월비(%)	-1.9		주택담보대출은 소폭 감소하였으나 신용대출 등 기타대출은 5.5% 증가하며 상반된 모습을 보임. 주요 지역별 어음부도율 (+) 공주(0.92%p) (-) 논산(-0.23%p)
	어음부도율	0.13	전월차(%p)	0.09		
	신설법인수	318	전월차(개)	10		
부동산 (1월)	주택매매가격지수	97.1	전월비(%)	-0.2		주요 매매가격지수 하락지역: - 천안 서북구(-0.42%p), 천안 동남구(-0.44%p) 주요 전세가격지수 하락지역: - 아산(-0.25%p), 천안 서북구(-0.13%p)
	주택전세가격지수	97.8	전월비(%)	-0.1		
건설 (1월, m ²)	건축허가면적	869,261	전년동월비(%)	79.5		용도별 건축허가 현황: (+) 주거용, 농수산용, 공업용, 공공용, 문교/사회용, 기타 (-) 상업용
	건축착공면적	726,186	전년동월비(%)	95.6		

충남의 프랜차이즈 현황 알아보기

충남의 가맹관련 사업체수는 8,670개소로 전국의 4.1%를 차지, 17개 시도 중 8번째로 서울과 경기지역의 가맹관련 사업체수가 전국의 약 45%를 넘어섬.

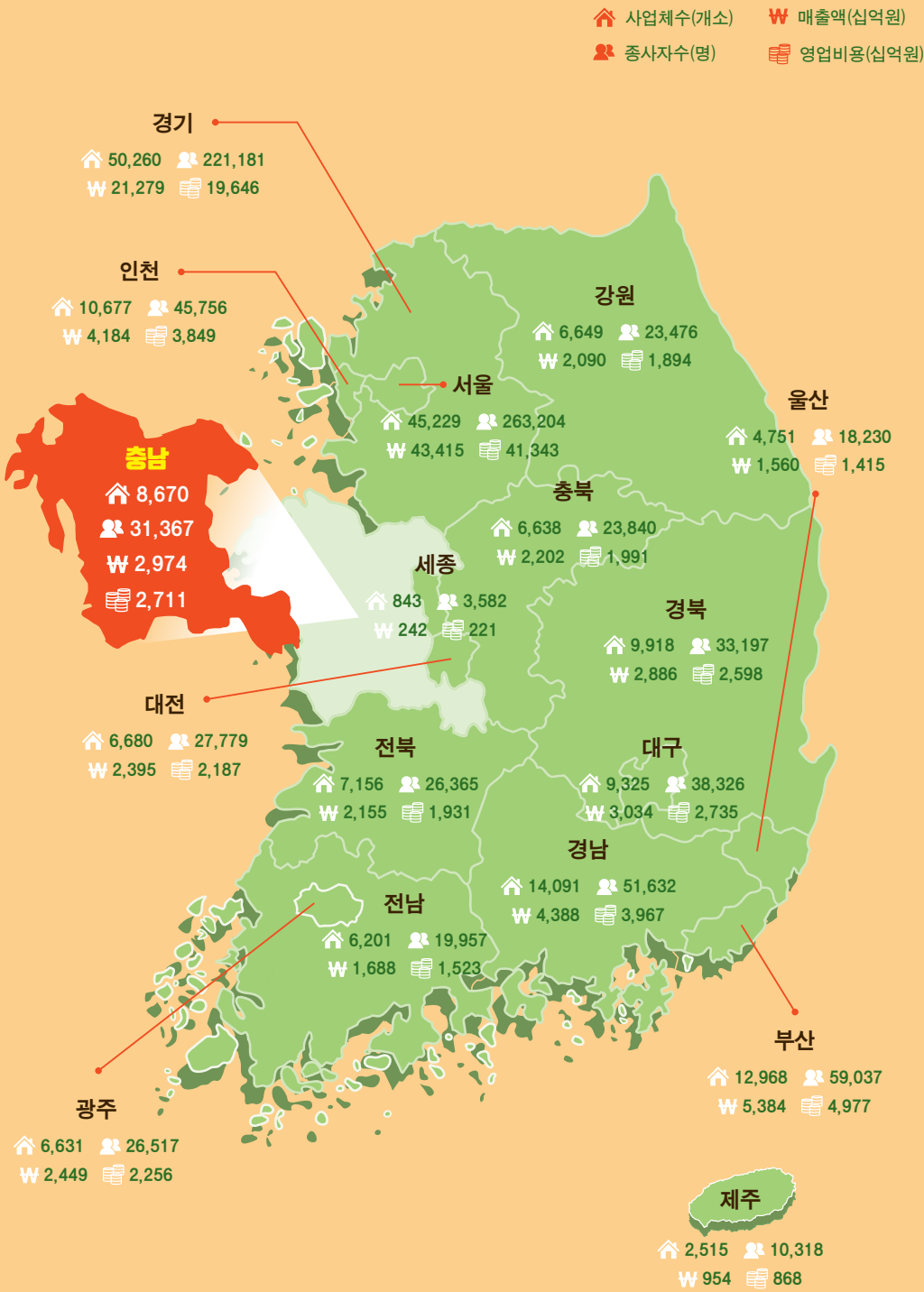
충남의 가맹관련 사업체수 중 가맹본부와 직영점은 324개소, 가맹점은 8,346개소로 집계되었으며 가맹관련 종사자수는 약 3만 1천명임.

충남 지역의 가맹점당 종사자수는 3.3명, 매출액은 약 243백만원, 영업비용은 약 217백만원으로 평균 영업이익률은 약 11.1% 수준으로 프랜차이즈가 밀집되어 있는 서울(8.1%)·인천(9.9%)·경기(9.9%) 지역의 영업이익률을 보다는 다소 높은 수준임.

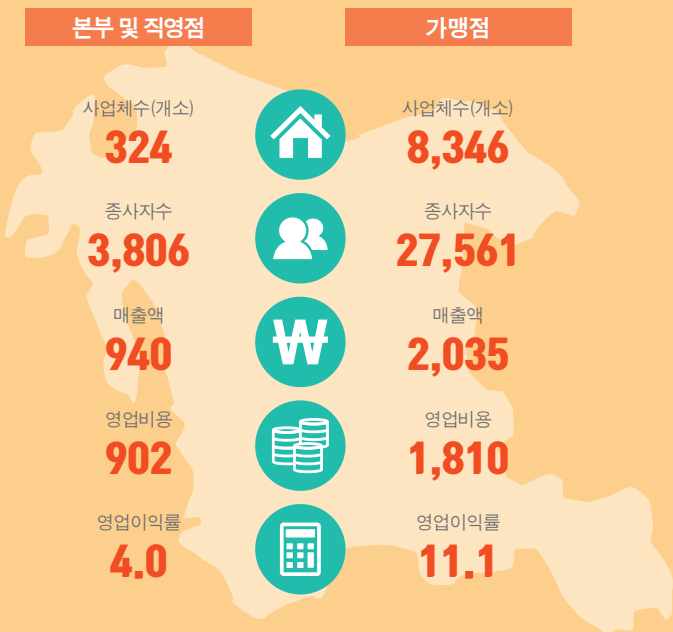
충남에서 가장 많은 프랜차이즈 업종은 편의점이며 한식음식점·치킨점이 2위와 3위를 차지함.

또한 가맹점당 종사자수가 가장 많은 업종은 피자·햄버거 업종, 매출액이 가장 높은 업종은 편의점, 영업이익이 가장 높은 업종은 자동차전문수리업으로 나타났음. 매출액 대비 영업이익률을 보면, 김밥 등 분식업종이 가장 높고 주점과 치킨업종이 그 뒤를 이음.

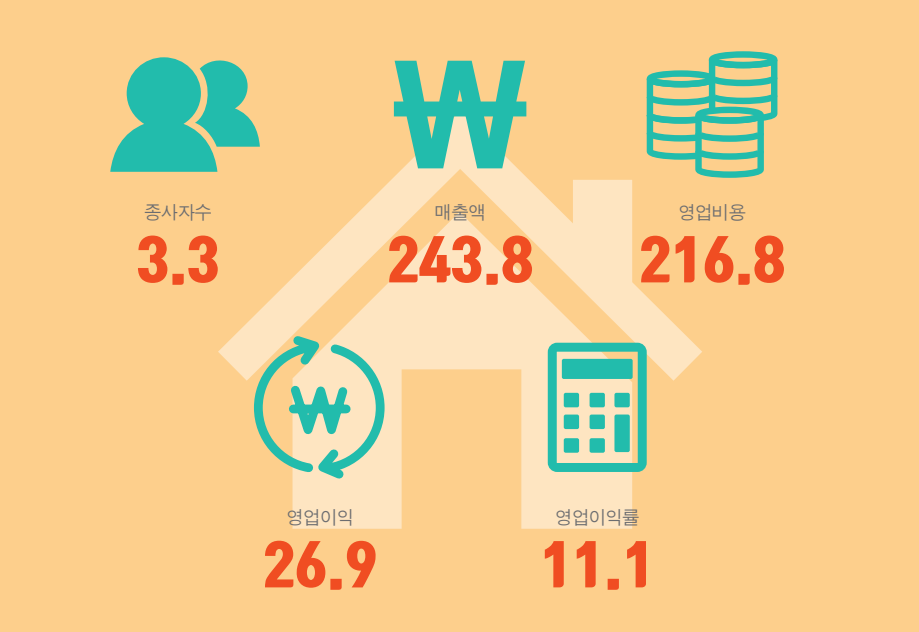
■ 전국 시도별 프랜차이즈 현황 ■



■ 충남의 가맹관련 사업체 현황(단위: 개소, 명, 십억원, %) ■



■ 충남의 가맹점당 세부 현황(단위: 명, 백만원, %) ■



■ 충남의 10대 프랜차이즈 업종별 사업체 현황(단위: 개소, 명) ■



■ 충남의 10대 프랜차이즈 업종의 가맹점당 사업체 현황(단위: 명, 백만원, %) ■



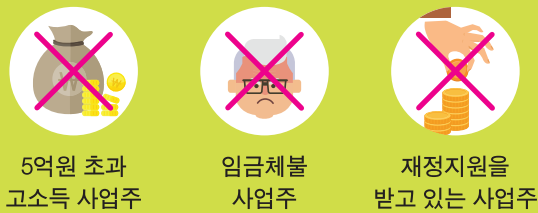
2018년 최저임금 해결사 「일자리 안정자금」 알아보기

일자리 안정자금이란? 최저임금 인상에 따른 소상공인·영세중소기업인의 경영부담을 완화하고, 노동자들의 고용불안을 해소하기 위한 지원 사업

2018년도 최저임금은 7,530원으로 '17년 최저임금(6,470원)에 비해 약 16.4% 인상하면서 최근 5년 동안의 평균 인상률인 7.4%를 훌쩍 뛰어넘음. 이로 인해 소상공인과 영세기업들의 경영 부담이 증가함에 따라 지원 대책을 발표하고, 세부 시행방안으로 일자리 안정자금 지원 사업을 시행하고 있음.

| 일자리 안정자금 주요 내용은? |

■ 지원 대상 ■



5억 원 초과
고소득 사업주

임금체불
사업주

재정지원을
받고 있는 사업주



**사업목적에 부합하는
근로자 30인 미만을
고용한 모든 사업(주)**

■ 지원 요건 ■



월평균 보수액
190만원 미만

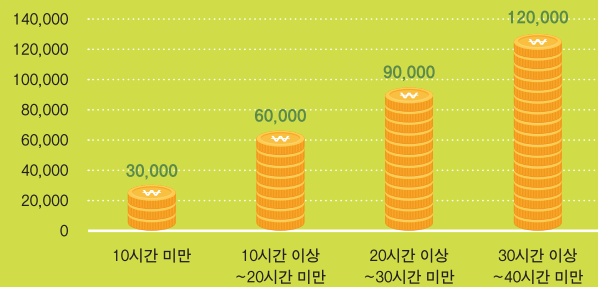
1개월 이상
고용유지

고용보험
가입자

■ 지원 금액 ■

단시간 노동자(주 40시간 미만)

단위: 원



일용 근로자

단위: 원



■ 지급 방식 ■



연중 어느때나
신청가능



'일자리 안정자금'
홈페이지를 통해서



가까운
주민센터에서도

※ '일자리 안정자금 홈페이지' <http://www.jobfunds.or.kr>
※ 근로복지공단, 국민연금공단, 건강공단, 고용센터, 주민센터 등

여기서 잠깐!

- ※ 공동주택 경비·청소원 고용사업주는 30인 이상도 지원 가능합니다.
- ※ 합법취업 외국인, 5인미만 농림어업 법인이 아닌 농가·어가의 노동자, 주 15시간 미만 노동자 등 고용보험 적용 대상이 아닌 경우에도 안정자금 혜택을 누릴 수 있어요.
- ※ 배우자, 직계존비속 등 가족종사자는 지원에서 제외됩니다.



MENU



Q & A



사업주

개인 사업주가 여러 사업을 운영하고 있는 경우, 과세소득 적용 기준은 어떻게 되나요?

일자리 안정자금 담당자

근본적으로 고소득 사업자를 제한하고자 하는 이유는, 해당 사업에서 충분한 이익이 발생하고 있기 때문에 임금을 지급할 여력이 충분히 있다고 판단하기 때문이에요.

그래서 사업자 등록번호 단위별로 해당 사업에서 발생한 사업소득을 이용해서 5억원 요건 해당 여부를 판단할 계획이에요.



사업주

지원기간 도중 주문량 증가 등 일시적인 이유로 월보수가 190만원 이상으로 증가할 경우, 어떻게 해야하나요?

일자리 안정자금 담당자

'월보수 190만원'은 '18년 전체 보수의 월평균의 개념이므로, 일시적 이유로 인해 일부 월의 임금이 190만원을 초과 하더라도, 반드시 변경신고를 해야하는 것은 아니에요.

다만, 지원기간 도중 임금협상을 통해 기본급이 인상되거나, 월평균보수가 190만원을 넘을 것이 명확한 경우에는 반드시 변경 신고를 해야하죠.



사업주

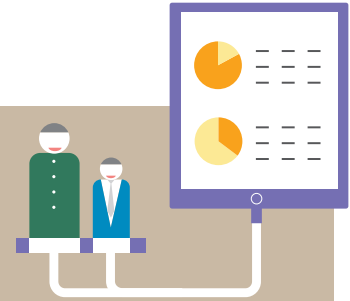
편의점, 치킨집 등 영세 소규모 사업주는 신청이 쉽지 않을 것 같은데요?

일자리 안정자금 담당자

그렇지 않습니다. 소규모 사업체·영세업체들이 보다 쉽게 지원을 받을 수 있도록 최대한 간소한 절차와 서식을 마련했어요.

또한 근로복지공단뿐만 아니라 건보공단, 연금공단, 고용센터와 함께 지자체 읍면동사무소에서도 접수가 가능하며, 보험 사무대행기관에서 무료대행을 이용할 수 있도록 지원방안을 마련하고 있습니다.

충청남도 경기종합지수 현황은?

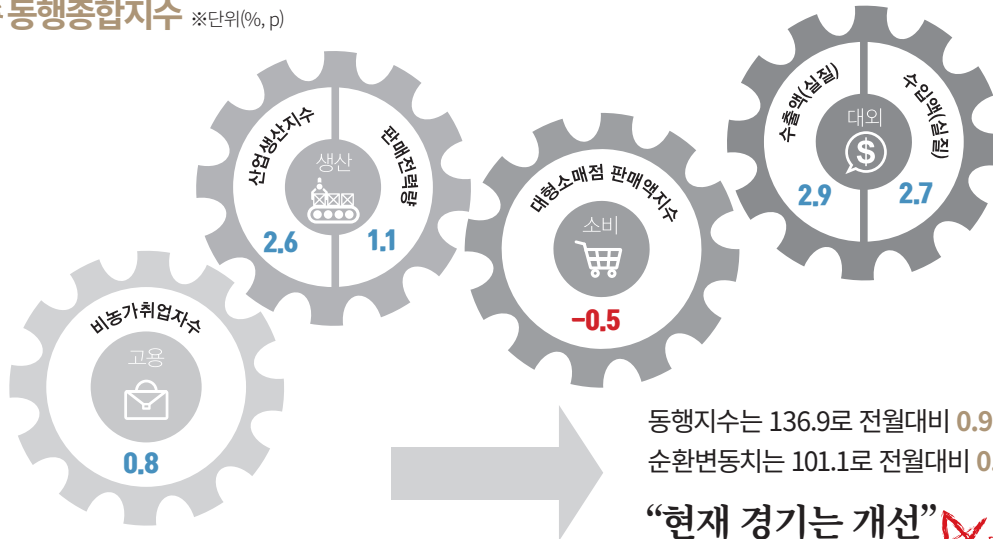


- 비농가취업자수
- 산업생산지수
- 대형소매점판매액지수
- 판매전력량
- 수출액
- 수입액



- 신규구인인원
- 제조업재고순환지표
- 비제조업자금사정_실적
- 주가지수(KRX_Semicon)
- 반도체수출입물가비율
- 자본재수입액
- 제조업중간재출하지수

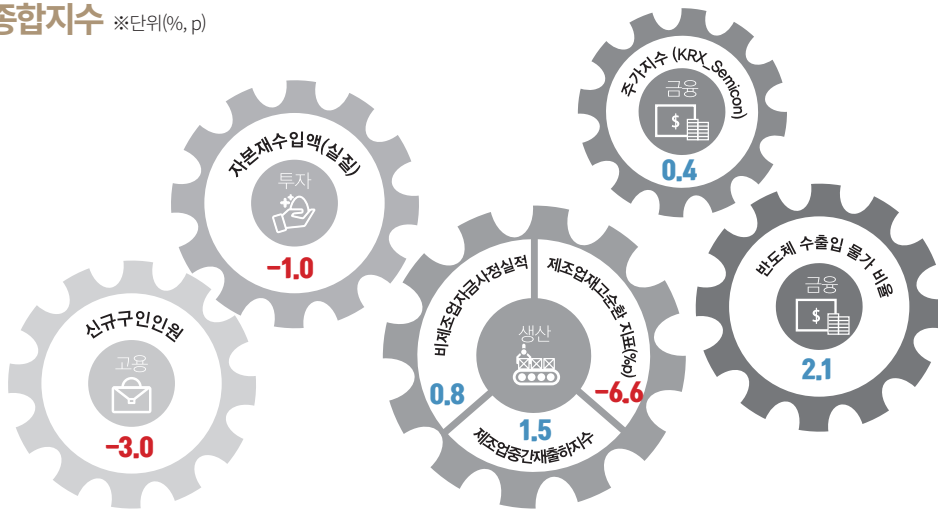
동행종합지수 ※단위(% , p)



동행지수는 136.9로 전월대비 **0.9% 상승**
순환변동치는 101.1로 전월대비 **0.6p 상승**

“현재 경기는 개선”

선행종합지수 ※단위(% , p)



선행지수는 130.3으로 전월대비 **0.2% 상승**
순환변동치는 100.6으로 전월대비 **0.4p 하락**

“향후 경기는 소폭 조정”

충남경제뉴스

2018. 1. 14.

일자리 안정 자금 신청하세요

**월 190만원 미만 근로자
30인 미만 고용 사업자에
13만 원 지급**

- 2018년 최저임금이 7,530원으로 인상됨에 따라 도내 소상공인 및 영세중소기업을 지원하고 노동자의 고용안정을 유지하기 위해 올해 한시적으로 시행
- 지원대상은 상시 30인 미만을 고용하고 월보수 190만원 미만 근로자를 1개월 이상 고용하는 사업주로, 최저임금을 준수하고 고용보험에 가입해 있어야 함
- 사업주는 근로자 1인당 최대 월 13만 원을 현금으로 수령하거나 사업주가 납입하는 사회보험료를 차감 받을 수 있음
- 읍·면·동 주민센터에 설치된 접수창구를 방문하거나 4대 사회보험공단 홈페이지 및 일자리 안정자금 홈페이지에서 신청가능
- 근로복지공단지사, 건강보험공단지사, 국민연금공단지사, 고용노동부고용센터를 통해 우편·팩스로도 신청이 가능하며, 직접 신청이 어려운 소상공인의 부담을 덜기 위해 보험사무 대행기관에서 무료로 대행

2018. 1. 16.

충남 대표 기능선수 신청 기다립니다

**2018년 기능경기대회
참가자 모집**

- 충남도 기능경기위원회 4월 천안과 논산, 서산 일원에서 열리는 ‘2018년도 충남도기능경기대회’ 참가자를 1월 22일부터 2월 2일까지 모집
- 기능경기대회는 오는 4월 4일부터 9일까지 6일간 천안공고 등 7개 경기장에서 폴리메카닉스 등 40개 직종을 대상으로 실시
- 참가 자격은 개최일 기준 14세 이상인 자로, 국제기능올림픽대회 또는 전국기능경기대회에서 입상한 사실이 없는 기능인이면 가능
- 참가 신청은 국제기능올림픽대회 한국위원회 홈페이지(<http://meister.hrdkorea.or.kr>)에서 가능

2018. 1. 18.

창업 희망 ‘미래 청년 사장님’ 찾습니다

**청년 CEO 500 프로젝트
참여 희망 (예비)창업자 모집**

- 청년 CEO 500 프로젝트는 청년 창업 활성화를 통한 일자리 창출을 위해 도가 2011년부터 추진 중인 사업으로
- 제조와 전문 서비스, 지식 서비스 및 온라인 전자상거래 분야 등에서 신청을 받아, 1차 서류 심사와 2차 발표 평가를 통해 모두 125명을 선발할 계획임
- 지원 대상은 만 18~39세 이하로, 예비 창업자는 충남에 주소를 두어야 하며, 창업자의 경우는 사업장이 도내에 소재 하고 있어야 함
- 오는 23일까지 충남경제진흥원 홈페이지(www.cepa.or.kr)에서 신청서와 사업계획서 양식을 내려 받아 작성한 후 6개 기관 중 희망 기관에 신청가능
- 선발된 창업자들은 충남경제진흥원, 충남문화산업진흥원, 공주대, 충남창조경제혁신센터, 건양대, 청운대 등 6개 기관에서 10개월 동안 창업 지원 프로그램을 통한 창업 및 사업화 지원을 받게 됨

2018. 1. 22

최저임금 인상으로 인한 외식비 1,000원 인상 과하다

도내 3개 시 18개 업소
매출액 대비 인건비 비율
조사 결과,
최저임금 인상을 이유로
1,000원 단위의 인상은
과다한 것으로 파악

- 최근 최저임금 인상에 따라 외식비를 중심으로 개인서비스 요금 인상 움직임을 보임에 따라 충남도가 전국 최초로 최저임금 인상이 외식비에 미치는 영향을 분석함
- 도내 3개 시 18개 업소 조사결과매출액 대비 인건비가 차지하는 비율은 평균 22.5%로
- 자장면 1그릇이 5,000원인 경우 평균 인건비는 1,125원이며, 설렁탕 1그릇이 7,000원인 경우 평균 인건비는 1,575원이라는 뜻으로
- 각각 인건비에 최저임금상승분 16.4%를 반영하면 5,000원짜리 자장면 1그릇은 184.5원의 인상요인 있고, 7,000원짜리 설렁탕 1그릇은 258.3원의 인상요인이 있는 것으로
- 최저임금 인상을 이유로 1,000원 단위의 인상은 과다한 것으로 분석됐으며, 특히 유급종사자가 없는 상당수 외식업소는 인상요인이 없는 것으로 판단

2018. 1. 29

‘디스플레이 혁신플랫폼’ 예타 치른다

산업부 사업 입지 선정 공모
통과에 따라 사업계획서 제출,
2025년까지 8,000여억 원 투입,
혁신센터 설립·R&D 사업 등
추진

- 차세대 디스플레이 미래 핵심 기술 개발을 위한 정부의 ‘디스플레이 혁신공정 플랫폼’ 구축 사업을 추진함
- 도는 지난해 디스플레이 혁신공정 플랫폼 구축 사업 입지 선정 공모 통과에 따라, 최근 산업부를 통해 과학기술정보통신부와 기획재정부에 기술성평가 및 예비타당성조사를 받기 위한 사업계획서를 제출하며 사업 추진 절차에 본격 돌입
- 기술성 평가 및 예타를 치르게 될 디스플레이 혁신공정 플랫폼 구축 사업은 내년부터 2025년까지 7년 간 국비 6,000여억 원, 지방비 600억 원 등 총 8,000여억 원의 사업비를 투자해 혁신센터를 설립하고, R&D 사업을 추진할 계획으로
- 예타를 통과해 계획대로 추진되면, 산업적으로 △생산기술 경쟁국 대비 2년 이상 격차 확보 및 시장 점유율 70% 이상 달성 △고해상도 대면적 및 중소형 플렉서블 AMOLED 공정 장비 시장 선도 및 시장 점유율 60% 이상 달성 △디스플레이 신응용 분야 신시장 창출 등의 효과가 있을 것으로 기대함

2018. 2. 8.

“금리 인하 요구권 적극 활용을”

법정 최고금리가 3.9%p
인하됨에 따라
금리 인하 요구권 등에 대한
적극적인 활용당부

- 법정 최고금리는 8일부터 연 27.9%에서 24%로 떨어짐에 따라 대부업자와 여신금융기관은 신규로 대출해 주거나, 대출 계약을 갱신 또는 연장할 때 연 24%가 넘는 이자를 받을수 없음
- 금리 인하 요구권은 대출자가 자신의 신용 상태가 좋아지거나 연체가 없으면 이를 반영해 대출 금리를 내려달라고 요구할 수 있는 권리로 금리인하요구신청이 반드시 수용되는 것은 아니지만 불이익이 없는 고객의 권리임
- 기존 대출자의 경우 이번 법정 최고금리 인하에 맞춰 금리 인하 요구권 등을 활용, 금리 조정가능하며, 금융회사와 정상적인 거래를 지속하고 있는 대출자(대출약정기간의 2분의1이 지난대출자)도 금리 인하 요구가 가능
- 이와 함께 금융 당국과 저축은행 업계는 최고금리 24%가 넘는 대출을 받은 사람이 기존 대출을 만기 전 갚을 때 중도상환 수수료 면제해주고 있으며 신용등급을 개인신용평가회사 홈페이지에서 4개월에 한차례씩 무료로 조회가능함

2018. 2. 11

사회적기업 통해 일자리 늘린다

도, (예비)사회적기업
재정 지원 사업 수행 기업
선정 공모

- 도내 고용노동부 사회적기업과 충남형 예비 사회적기업을 대상으로 공모하며 서류 및 현지 실사, 도 사회적기업 실무심사위원회 심의 등을 거쳐 다음 달 말 사업 대상을 최종 확정
- 지원 규모는 (예비)사회적기업 일자리 창출 56억 원, 사회보험료 3억 원, 사업 개발비 14억 원, 광역 특화 사업 3억 원 등 총 76억 원으로, 도는 사회적기업에 대한 재정 지원을 확대하는 한편, 보조금 부정 수급에 대한 관리·감독도 강화할 방침
- 자세한 내용은 도 홈페이지(<http://www.chungnam.go.kr>) 공고를 참고하거나, 도 경제정책과 사회적경제팀(☎ 041-635-3326), 기업 소재지 해당 시·군, 충남사회경제네트워크(☎ 041-415-2012)로 문의

2018. 2. 14

충남경제위기대응매뉴얼 완성도 높인다

경제위기대응시스템
본격 가동 앞두고
업무연찬회의 개최

- 14일 도청 대회의실에서 관계 공무원, 외부 전문가 등 40여명이 참석한 가운데 ‘충남경제위기대응매뉴얼 업무연찬회의’를 개최
- 충남경제위기대응시스템은 도내 각 산업 동향이나 자료, 지수 등을 지속적으로 모니터링해 분석함으로써 향후 발생할 수 있는 경제위기 상황을 미리 감지할 수 있는 시스템으로
- 이번 회의는 경제위기 예측 또는 발생 시 도 실무부서에서 즉시 활용할 수 있는 경제위기 대응매뉴얼과 대응 시책의 완성도를 높이기 위한 방안을 찾기 위해 마련
- 도는 올해 △시스템 본격 가동을 통한 운영 프로세스 정립 등 시스템 고도화 △충남 경제 상황 진단분석 결과에 바탕한 도 경제 정책 수용성 제고 △경제 위기 대응 협의체 운영을 통한 합리적 의사결정 체계 확립 △소관 부서 실행 중심의 대응매뉴얼 및 대응 시책 구체화 △시스템 안전적 운영 및 전문성 제고를 위한 전담기관 지정·운영 △시스템 운영·관리 조례 시행규칙 제정을 통한 시스템 운영 안정화 도모 등을 올해 경제위기대응시스템 운용 방향으로 추진할 예정

2018. 2. 19

중소 제조업체에 디자인 개발 지원

충남산업디자인대전
기업 지원 디자인 분야
참가 희망 기업 공모

- 자체적으로 디자인 개발에 어려움을 겪고 있는 도내 기업에 대한 디자인 개발 지원과, 이를 통한 제품 브랜드 이미지 향상, 산업디자인 인력 양성 등을 위해 공모
- 디자인 지원 분야는 △포장 △브랜드 △심벌마크 △캐릭터 △기타 등 5개 부문으로, 지원 대상은 도내 본사 또는 공장이 등록된 중소기업
- 공모 참가 희망 기업은 참가 신청서, 공장등록증 또는 사업자등록증 사본, 디자인 개발이 필요한 제품의 설명자료 등을 갖추어 도 또는 기업 소재 시·군 기업 지원 부서에 다음 달 16일까지 제출
- 자세한 내용은 도 홈페이지(www.chungnam.go.kr) 공고를 참고하거나, 도 기업통상교류과 (041-635-3353) 또는 충남산업디자인협회(041-554-3049)로 문의

경제지원시책

2018년 (예비)사회적기업 공모사업 연간계획 공고

☐ 연간공모계획

사업명	횟수	1분기	2분기	3분기	4분기	비고
예비사회적기업지정, 일자리 창출, 전문인력 지원, 사회보험료 지원, 사업개발비 지원	3회	재정지원 (2월), 지정(4월)	6월 중	9월 중	-	전문인력 및 사회보험료 지원은 상시접수

※ 상기 일정은 업무여건 및 수요, 사정에 따라 조정될 수 있음

☐ 지원 대상 및 내용

사업명	대상	내용
예비사회적기업지정	예비 사회적기업 희망기업	사회적기업 재정지원사업 참여 자격 부여
일자리 창출	(예비)사회적기업	최저임금 수준 인건비 및 사업주 부담 사회보험료 일부
전문인력 지원	(예비)사회적기업	월 200만원(또는 250만원) 한도 내 전문인력 인건비 지원
사회보험료 지원	사회적기업	월 50명 이내에 대한 사업주부담 사회보험료 일부 지원
사업개발비 지원	(예비)사회적기업, 마을기업, 자활기업(법인), 사회적협동조합	연간 사회적기업 1억, 예비사회적기업 · 마을기업 · 자활기업(법인) · 사회적협동조합 5천만원 이내

※ 지정 및 지원 요건 등은 차후 공모 내용 확인

☐ 문의처 및 상담

- 충남도 경제정책과 사회적기업담당 ☎ (041)635-3314
- 충청남도 사회경제네트워크(중간지원조직) ☎ (041)415-2012(상시상담)

「2018년 청년정책 공모사업 지방보조금 지원계획」공고

☐ 지원대상 및 규모

- 가. 사 업 명 : 청년활력공간 LAB조성 사업 외 1개 사업
- 나. 지원규모 : 금460,000,000원(금사억육천만원)

사업명	사업 내용	추진기간	사업량 및 예산액 (천원)	대상자격
2018년 청년정책 공모사업	<ul style="list-style-type: none"> 청년활력공간 LAB조성 도내 청년들이 스스로 변화와 혁신으로 역량을 개발, 지역 발전의 주체로서 성장할 수 있도록 커뮤니티 등 활력공간 조성 제공 	2018년 연중	300,000 (300,000×1개 시군)	<ul style="list-style-type: none"> 도내 청년정책 추진 시·군
	<ul style="list-style-type: none"> 지역사회 청년취업하우스 운영 지역으로 신규 유입된 청년들에게 정착 초기 안정적인 주거를 제공하여, 다양한 도전과 실험을 통한 자립기반 형성 지원 		160,000 (80,000×2개 시군)	

다. 지원대상

- 본 공모사업을 지원받고자 하는 충청남도 내 청년정책 추진 시·군

□ 접수기간 및 방법

- 접수기간 : 2018. 1. 30.(화) ~ 2018. 2. 19.(월)까지
- 접수방법 : 방문 또는 우편접수(2018. 2. 19.(월) 18:00 도착 분까지 유효)
- 접 수 처 : 충청남도 미래정책과 청년정책팀
(충청남도 홍성군 홍북읍 충남대로 21, 충청남도청 미래정책과 청년정책팀)
- 제출서류 : 지방보조금 지원신청서 1부, 지방보조사업 계획서 1부, 시군 평가증빙자료(사본) 1부, 건물현황 1부.(붙임서류 참조)

□ 기타사항

- 접수한 서류는 일체 반환하지 않음
- 지방보조금심의위원회에서 자료나 참석요구가 있을 경우에는 이에 응해야 함
- 사업계획서에 허위사실을 기재하거나 기재사항이 누락된 경우에는 심사대상에서 제외할 수 있음
- 해당 시·군에서 예산확보가 어려운 경우 사업 진행이 어려울 수 있음
- 기타 본 공고에 명시하지 않은 사항은, 지방보조금 관리기준(행정안전부 예규11호)에 따르며, 그 밖에 사항은 소관 사업부서에서 결정함
- 사업계획서에 허위사실을 기재하거나 기타 부정한 방법 등으로 지방보조금을 교부 받아 사용한 단체는 지방보조금 환수 및 고발 조치함
- 상세한 내용은 도 미래정책과(☎ 635-2912)로 문의하시기 바랍니다.

2018년 수출 보증보험료 지원 안내

□ 사업개요

- 기 간 : 2018. 2. ~ 2018. 12. (사업비 소진시까지)
- 사 업 비 : 120백만원
- 대행기관 : 한국무역보험공사 대전세종충남지역본부

□ 지원기준

- 대상거래 : 공사 보험·보증 이용업체로서 신규 및 기존수출거래
- 지원대상 : 전년도 수출실적이 1천만불 미만인 충남도 소재 수출 중소기업
- 지원종목 : 단기수출보험(개별보험에 한함), 수출신용보증(선적전/선적후/Nego), 환변동보험(수출선물환·일반형), 중소기업플러스보험, 중소·중견기업플러스보험(단체보험)
- 지원비율 : 수출보험보증료의 80% 지원.
- ※ 단, 중소·중견기업플러스단체보험은 100% 지원
- 지원한도 : 업체당 200만원 이내 (예산이 조기에 집행되는 경우, 지원을 받지 못할 수 있음)

□ 신청방법

- 수출업체에서 직접 충남 온라인수출지원시스템에 수출보증보험료 신청서류 업로드(URL: <http://cntrade.kr/main.do>) 및 동일 신청서를 한국무역보험공사로 송부(FAX : 042-526-3295, Email : lem0637@ksure.or.kr)

□ 문의

- 한국무역보험공사 대전세종충남지역본부 ☎ 042-526-3291
- 충청남도 기업통상교류과 ☎ 041-635-3362

2018년 맞춤형 해외전시박람회 개별참가 지원사업 참가업체 모집 공고

□ 모집대상

- 도내에 본사 또는 공장이 소재하는 중소기업
 - 전년도 연간 수출액 2천만불 미만 도내 수출 중소기업
 - ※ 중소기업기본법 제2조제1항 주된 업종별 평균매출액 등의 규모기준(분류기호 : D, F, G, H, I, K, L, S) 제외 / 단, 제외업종 중 최근 3년간 수출실적이 있으면 참여 가능
 - ※ 문화산업진흥기본법 제2조의제1항 바목 해당업체(만화, 캐릭터, 애니메이션 등)

□ 지원규모

- 연간 60업체 / 사업비 190백만원 ※ 추후 변동될 수 있음

□ 모집기간 및 선정

- 연중 수시모집 (사업비 소진시까지)
- 선정결과는 홀수달(3, 5, 7, 9, 11월) 말일 통보
- ※ 단, 연초 일정을 감안하여 1차는 2.28.까지 모집 후 3.9. 선정 통보

□ 지원내용

- 업체당 매회 600만원 범위 내 지원
 - (기본부스) 기본부스 1개 임차료의 70% 지원
 - (편도운송비) 해상운송 원칙, 부득이한 경우 항공운송
 - ※ 단, 항공운송의 경우, 반드시 한국무역협회와 사전협의 실시
 - ※ 연간 지원한도 2회, 최대 3회

□ 신청방법

- 「충남 온라인 수출지원시스템」에서 신청

*충남 온라인 수출지원 시스템(www.cntrade.kr) → 로그인(회원가입) → 2018년 해외 전시박람회 개별참가 신청

□ 지원절차

- 업체참가신청 → 평가 및 선정 → 전시회 참가 → 증빙서류 제출 → 지원금 교부

□ 최종선정

- 2018년 「해외 전시박람회 평가기준표」에 따라 심사 평가하되, 전시박람회 참가 준비가 현저히 부족하거나 격사유가 있는 업체 등은 제외

□ 문의기관

- 충청남도 기업통상교류과 고예슬 (☎ 041-635-3362)
- 한국무역협회 대전세종충남지역본부 강영미 (☎ 042-338-1005)

제32회 충남산업디자인대전기업지원디자인 분야 참가업체 모집 공고

□ 지원 대상

- 대 상 : 충청남도 내에 본사 또는 공장 등이 소재한 중소 제조업체
- 참가요건
 - 「중소기업기본법」제2조의 규정에 의한 중소기업
 - 「벤처기업육성에 관한 특별조치법」에 의한 벤처기업
 - 사회적경제기업 및 소상공인 등 제품 생산업체

□ 지원부문 및 주체

- 지원부문 : 총 5개 부문
 - 포장디자인, 브랜드디자인, 심벌마크, 캐릭터, 기타
- 지원주체 : 충남산업디자인협회 및 디자인학과 대학
 - 대학의 디자인 관련학과 교수 및 학생과 협의하여 디자인 지원

□ 신청 및 접수

- 신청기간 : 공고일부터 2018. 3. 16.(금)까지
- 신청방법 : 방문, 우편, 팩스 등
- 접 수 처
 - 충청남도 기업통상교류과 (fax 041-635-3041)
 - 기업소재 시군 기업지원부서
 - 충남산업디자인협회

☐ 제출 서류

- ◉ 충남산업디자인대전 기업지원디자인 분야 참가 신청서 1부(붙임)
- ◉ 충남 소재 기업임을 증명하는 서류(사업자등록증, 공장등록증 사본 등) 1부
- ◉ 디자인 개발이 필요한 품목에 대한 설명자료 1부
- ※ 기업 또는 제품의 사진, 카탈로그, 특징 및 기타 알리고 싶은 사항 등

☐ 유의 사항

- ◉ 신청기업은 디자인 개발을 위해 필요한 설명자료를 제출하여야 함
- ◉ 참가신청을 한 경우에도 디자인 개발 지원이 되지 않을 수 있음

☐ 문 의 처

- ◉ 충청남도 기업통상교류과 김선규 주무관 (☎ 041-635-3353)
- ◉ 충남산업디자인협회 이승주 회장 (☎ 041-554-3049)



부 록

1. 국내 주요 경제지표
2. 충남 주요 경제지표
3. 충남 부문별 경제지표
4. 주요 해외경제지표



1. 국내 주요 경제지표

구 분		단 위	2012	2013	2014	2015	2016 ^P	2017 ^P
국내총생산(GDP) ¹⁾		조원	1,377	1,429	1,486	1,564	1,637	-
1인당GDP ¹⁾		만원	2,744	2,835	2,928	3,066	3,195	-
국민총소득(GNI) ¹⁾		조원	1,392	1,440	1,491	1,568	1,639	-
1인당GNI ¹⁾		만원	2,772	2,855	2,938	3,074	3,198	-
경제성장률 ²⁾		%	2.3	2.9	3.3	2.8	2.8	3.1
생 산 구 조	농림어업	%	2.5	2.3	2.3	2.3	2.2	-
	광공업		31.2	31.2	30.3	29.9	29.5	-
	전기가수도사업		2.1	2.3	2.8	3.2	3.3	-
	건설업		4.8	4.9	5.0	5.2	5.7	-
	서비스업 및 기타		59.5	59.3	59.6	59.4	59.2	-
제조업 평균가동률		%	78.6	76.5	76.1	74.5	72.6	71.9
취업자 ³⁾		천명	24,955	25,299	25,897	26,178	26,409	26,725
농림어업		%	6.1	6.0	5.6	5.1	4.8	4.8
광공업			16.8	17.1	17.3	17.6	17.4	17.2
건설업			7.2	7.0	7.1	7.1	7.1	7.4
서비스업 및 기타			69.9	69.9	70.1	70.2	70.7	70.6
실업률		%	3.2	3.1	3.5	3.6	3.7	3.7
경상수지 ⁴⁾			50,835	81,148	84,373	105,940	99,243	78,460
상품수지		백만 달러	49,406	82,781	88,885	122,269	118,895	119,889
서비스수지			-5,214	-6,499	-3,679	-14,917	-17,737	-34,472
본원소득수지			12,117	9,056	4,151	3,572	3,852	122
이전소득수지			-5,474	-4,189	-4,985	-4,985	-5,767	-7,078
수출액		억달러	5,479	5,596	5,727	5,268	4,954	5,737
수입액			5,196	5,156	5,255	4,365	4,062	4,785
총저축률		%	34.2	34.3	34.5	35.6	35.8	-
민간 비중		%	26.6	27.0	27.6	28.6	28.0	-
정부 비중		%	7.6	7.3	6.9	7.0	7.8	-
총자본형성 ⁵⁾		십억원	387,240	400,026	413,488	434,381	-	-
최종소비지출		%	66.2	65.9	65.5	64.3	64.0	-
민간 비중		%	51.4	50.9	50.3	49.3	48.8	-
정부 비중			14.8	15	15.1	15.0	15.2	-
가계신용		십억원	659,858	687,186	745,823	812,360	908,676	-
주택담보대출			404,183	418,121	460,603	490,826	545,840	-
기타대출			255,675	269,065	285,220	321,534	362,836	-
생산자물가 등락률 ⁶⁾		%	0.7	-1.6	-0.5	-4.0	-1.8	3.5
소비자물가 등락률 ⁶⁾		%	2.2	1.3	1.3	0.7	1.0	1.9

주: 2010년 기준 1)명목 2)실질성장률 3)2013년 이후 한국표준산업분류 10차 개정 기준 4)IMF 국제기준 적용(BPM6) 5)자본재형태별(원계열, 실질)
6)전년대비

자료: 한국은행(www.bok.or.kr), 통계청(www.kosis.kr), 한국무역협회(www.kita.net)

2. 충남 주요 경제지표

구 분	단 위	2012	2013	2014	2015	2016 ^P	2017 ^{P 5)}
지역내총생산(GRDP) ¹⁾	억원	953,079	991,543	1,050,024	1,112,651	1,171,274	-
전국대비 구성비 ¹⁾	%	6.92	6.93	7.07	7.11	7.16	-
GRDP 성장률 ²⁾	%	3.6	6.5	5.1	3.8	3.9	-
1인당 GRDP	천원	44,567	45,609	47,435	48,733	49,865	-
생산구조 ³⁾	-						
농림어업	%	4.7	4.5	4.8	4.7	4.2	-
제조업		57.3	54.4	52.5	50.4	50.3	-
전기가수수도업		2.6	3.3	4.5	5.7	5.8	-
건설업		6.4	6.8	6.6	7.2	7.2	-
서비스업 및 기타		29.0	31.0	31.5	32.1	32.3	-
15세이상인구 ⁴⁾	천명	1,780	1,821	1,865	1,925	1,987	1,831
경제활동인구	천명	1,121	1,173	1,203	1,242	1,266	1,174
취업자 ⁴⁾	천명	1,095	1,141	1,163	1,199	1,226	1,140
농림어업	%	14.4	14.1	13.5	11.9	10.1	11.0
광공업		20.5	22.5	22.2	23.4	23.7	23.1
건설업		6.6	6.7	5.8	6.5	6.4	6.9
서비스업 및 기타		58.5	56.6	58.5	58.1	59.8	59.0
실업자	천명	26	32	40	43	40	33
비경제활동인구	천명	660	647	662	684	721	657
경제활동참가율	%	63.0	64.4	64.5	64.5	63.7	64.1
실업률	%	2.3	2.8	3.3	3.5	3.2	2.8
고용률	%	61.5	62.7	62.4	62.3	61.7	62.3
무역수지	백만달러	28,591	31,360	32,008	43,955	43,758	49,355
수출액		61,752	64,282	65,112	67,123	66,211	79,838
수입액		33,161	32,922	33,104	23,168	22,453	30,483
가계신용	십억원	21,814	22,901	25,499	28,222	31,057	-
주택담보대출		9,618	10,241	12,254	13,716	14,596	-
기타대출		12,196	12,660	13,245	14,506	16,461	-
소비자물가증가률	%	2.4	1.2	0.5	0.2	0.7	-

주 : 2010년 기준 1) 당해년가격(명목) 2) 2010년 기준년 가격(연쇄) 기준 3) 총부가가치(기초가격) 기준 4) 2013년 이후 한국표준산업분류 10차 개정 기준
5) 2017년도 세종특별자치시 분리로 시계열 비교시 주의 필요

자료 : 통계청(www.kosis.kr), 한국무역협회(www.kita.net)

충남 시군별 지역내총생산

(당해년가격, 억원)

구 분	2007	2008	2009	2010	2011	2012	2013	2014	2015
천 안 시	136,363	138,471	162,116	208,764	226,743	234,314	251,504	254,132	255,402
공 주 시	21,019	21,492	23,473	29,355	31,706	28,601	31,562	31,726	33,557
보 령 시	23,002	19,690	22,149	26,135	25,138	24,430	29,495	37,362	41,863
아 산 시	125,426	126,325	161,562	237,185	254,371	251,567	238,483	244,058	270,403
서 산 시	66,045	81,233	76,993	88,197	96,802	99,254	110,490	113,220	115,786
논 산 시	20,783	20,403	22,735	27,184	28,902	28,700	30,112	32,189	33,712
계룡시 ¹⁾	4,368	4,318	4,058	4,892	5,129	5,914	7,328	7,740	8,010
당 진 시	47,874	57,865	60,282	76,360	106,920	113,185	116,299	128,168	127,800
금 산 군	12,652	13,945	14,297	15,959	17,008	18,464	20,413	20,500	20,545
부 여 군	12,814	12,809	14,201	15,730	16,026	16,365	17,673	17,886	19,035
서 천 군	13,653	13,512	13,633	15,495	16,489	16,328	16,513	18,085	19,026
청 양 군	7,155	6,703	6,646	7,185	7,472	7,527	8,418	8,757	9,596
홍 성 군	14,542	15,471	16,855	17,610	18,603	21,752	23,561	26,604	28,599
예 산 군	13,614	15,386	16,081	18,824	19,403	21,612	22,537	24,416	26,944
태 안 군	14,612	11,876	15,161	17,089	16,032	15,456	20,103	22,742	26,967
연 기 군	17,562	20,241	21,095	25,705	31,421	-	-	-	-

주 : 당해년가격, 2005년 기준 추계 1) 2003년 이전 : 계룡출장소, 2) 2010년 이후(2010년 기준 추계)

자료 : 충청남도, 시·군별 지역내총생산

3. 충남 부문별 경제지표

경기종합지수

(2010=100.0, %, p)

구 분	동행종합지수				선행종합지수			
	지수 (2010=100)	전월비	순환변동치 (Trend=100)	전월차	지수 (2010=100)	전월비	순환변동치 (Trend=100)	전월차
2015.01	121.7	0.2	99.8	-0.4	111.0	1.1	100.7	0.8
2	121.8	0.1	99.7	-0.1	112.0	0.9	101.4	0.7
3	121.9	0.1	99.7	-0.0	112.6	0.5	101.7	0.3
4	122.3	0.3	100.1	0.4	112.8	0.2	101.6	-0.1
5	122.1	-0.1	99.9	-0.3	112.8	0.0	101.3	-0.3
6	122.1	0.0	99.4	-0.4	111.9	-0.8	100.3	-1.0
7	123.1	0.8	99.7	0.3	111.4	-0.4	99.5	-0.8
8	124.3	1.0	100.1	0.4	111.3	-0.1	99.2	-0.3
9	124.9	0.5	100.6	0.5	110.8	-0.4	98.5	-0.7
10	125.0	0.1	100.6	0.0	110.9	0.1	98.3	-0.2
11	125.1	0.1	100.9	0.3	111.2	0.3	98.3	0.0
12	125.9	0.6	101.2	0.3	112.0	0.7	98.7	0.4
2016.01	125.3	-0.4	100.4	-0.8	111.7	-0.3	98.2	-0.5
2	124.8	-0.4	99.6	-0.8	111.1	-0.5	97.4	-0.8
3	123.4	-1.1	98.3	-1.3	112.0	0.8	97.9	0.5
4	123.4	-0.0	97.9	-0.4	112.2	0.2	97.7	-0.2
5	123.9	0.4	98.0	0.1	113.1	0.8	98.2	0.5
6	124.2	0.3	98.1	0.1	113.7	0.5	98.4	0.2
7	125.2	0.8	98.7	0.7	115.2	1.3	99.4	1.0
8	126.2	0.9	99.3	0.6	116.8	1.4	99.6	1.2
9	127.8	1.2	100.1	0.8	117.3	0.4	99.6	0.0
10	128.6	0.6	100.4	0.3	118.3	0.9	100.1	0.2
11	129.6	0.8	100.9	0.5	119.6	1.1	100.7	0.8
12	130.5	0.7	101.4	0.5	120.7	0.9	101.2	0.5
2017.01	130.5	0.0	100.6	-0.8	122.1	1.2	101.2	0.7
2	130.5	0.0	100.3	-0.3	123.1	0.8	101.5	0.3
3	131.1	0.5	100.3	0.0	125.3	1.8	102.4	0.8
4	132.7	1.2	101.1	0.8	126.1	0.6	102.3	0.0
5	133.2	0.3	101.0	-0.1	127.1	0.8	102.4	0.1
6	133.7	0.4	101.0	0.0	128.2	0.9	102.5	0.1
7	134.1	0.3	100.9	-0.1	129.2	0.8	102.6	0.1
8	134.8	0.5	101.0	0.1	129.8	0.5	102.5	0.0
9 ^P	134.6	-0.2	100.5	-0.5	129.3	-0.4	101.5	-1.0
10 ^P	134.9	0.2	100.4	-0.1	129.6	0.2	101.2	-0.3
11 ^P	135.6	0.5	100.5	0.1	130.1	0.4	101.0	-0.2
12 ^P	136.9	0.9	101.1	0.6	130.3	0.2	100.6	-0.4

자료 : 2017년 12월 충청남도 경기종합지수, 충청남도·충남연구원, 2018.2

생산활동(생산, 출하, 재고 지수)

(2010=100, %)

구 분	생산지수				출하지수				재고지수			
	원지수	전년 동월비	계절 조정	전월비	원지수	전년 동월비	계절 조정	전월비	원지수	전년 동월비	계절 조정	전월비
2014.12	124.8	4.9	120.6	6.6	127.1	5.5	121.0	4.5	134.4	-4.2	136.4	-0.1
2015.01	116.4	5.2	115.1	-4.6	117.4	3.1	116.1	-4.0	146.7	-0.3	141.6	3.8
2	102.4	0.1	117.2	1.8	104.3	-0.6	117.6	1.3	142.2	-0.7	141.1	-0.4
3	119.1	3.3	114.9	-2.0	120.6	2.3	115.9	-1.4	145.9	3.2	146.6	3.9
4	114.3	0.7	114.4	-0.4	115.5	0.5	116.0	0.1	147.9	1.2	149.5	2.0
5	107.2	-3.5	109.0	-4.7	110.0	-1.7	111.9	-3.5	142.2	-2.1	141.0	-5.7
6	120.3	6.2	117.8	8.1	117.9	2.5	116.6	4.2	161.4	11.8	161.8	14.8
7	118.9	1.3	116.2	-1.4	120.5	2.4	119.6	2.6	163.0	10.4	160.7	-0.7
8	114.9	1.9	119.0	2.4	118.0	2.8	123.0	2.8	161.2	13.1	160.0	-0.4
9	115.6	4.3	117.7	-1.1	120.2	6.3	122.2	-0.7	155.7	7.6	157.3	-1.7
10	117.6	0.5	113.3	-3.7	122.8	3.4	118.9	-2.7	150.1	9.1	150.5	-4.3
11	116.6	1.7	115.0	1.5	120.0	1.8	117.8	-0.9	149.5	11.6	152.4	1.3
12	121.4	-2.7	117.3	2.0	125.3	-1.4	119.4	1.4	145.1	8.0	147.5	-3.2
2016.01	112.8	-3.1	113.3	-3.4	114.3	-2.6	114.8	-3.9	149.4	1.8	143.6	-2.6
2	100.5	-1.9	113.1	-0.2	103.1	-1.2	114.5	-0.3	146.0	2.7	145.9	1.6
3	120.3	1.0	116.1	2.7	122.3	1.4	117.5	2.6	140.8	-3.5	141.6	-2.9
4	111.7	-2.3	113.4	-2.3	117.0	1.3	119.0	1.3	131.1	-11.4	131.7	-7.0
5	117.7	9.8	119.8	5.6	120.2	9.3	122.2	2.7	137.7	-3.2	136.5	3.6
6	115.5	-4.0	113.2	-5.5	120.0	1.8	118.8	-2.8	136.2	-15.6	136.3	-0.1
7	120.3	1.2	119.2	5.3	124.3	3.2	124.9	5.1	137.1	-15.9	134.3	-1.5
8	118.3	3.0	119.0	-0.2	122.5	3.8	124.2	-0.6	138.8	-13.9	139.3	3.7
9	119.7	3.5	122.9	3.3	121.8	1.3	124.6	0.3	143.0	-8.2	144.3	3.6
10	129.5	10.1	123.9	0.8	132.4	7.8	127.4	2.2	147.6	-1.7	148.0	2.6
11	132.6	13.7	128.9	4.0	136.9	14.1	132.6	4.1	140.6	-6.0	144.2	-2.6
12	134.0	10.4	127.3	-1.2	140.4	12.1	132.1	-0.4	143.7	-1.0	147.1	2.0
2017.01	121.0	7.3	127.6	0.2	127.2	11.3	134.2	1.6	149.8	0.3	146.4	-0.5
2	117.8	17.2	126.2	-1.1	123.3	19.6	130.7	-2.6	152.9	4.7	150.4	2.7
3	137.8	14.5	132.9	5.3	143.0	16.9	137.5	5.2	151.8	7.8	152.6	1.5
4	130.1	16.5	132.1	-0.6	134.8	15.2	137.2	-0.2	148.6	13.3	149.2	-2.2
5	134.2	14.0	134.8	2.0	138.3	15.1	138.9	1.2	154.8	12.4	154.2	3.4
6	135.0	16.9	132.4	-1.8	140.6	17.2	139.2	0.2	155.4	14.1	155.3	0.7
7	139.8	16.2	138.8	4.8	143.2	15.2	143.8	3.3	168.4	22.8	165.0	6.2
8	133.7	13.0	134.4	-3.2	137.5	12.2	139.2	-3.2	180.4	30.0	180.9	9.6
9	134.9	12.7	128.2	-4.8	141.2	15.9	135.6	-2.7	171.7	20.1	173.6	-0.9
10	134.6	3.9	141.1	10.1	137.8	4.1	143.2	5.6	187.3	26.9	186.2	7.3
11 ^P	143.2	8.0	138.9	-1.6	148.7	8.6	143.9	0.5	194.0	38.0	199.1	6.9
12 ^P	140.2	4.6	138.7	-0.1	147.4	5.0	143.8	-0.1	198.2	37.9	199.6	0.3

자료 : 통계청, 광업·제조업 동향 조사

기업경기전망(BSI)

(기준지수=100)

구 분	제조업						비제조업					
	업황		매출		자금사정		업황		매출		자금사정	
	실적	전망	실적	전망	실적	전망	실적	전망	실적	전망	실적	전망
2015.02	75	78	86	87	98	93	65	66	72	70	78	85
3	74	80	84	89	94	93	69	70	82	76	80	85
4	79	77	92	85	95	88	70	77	80	80	86	83
5	77	80	88	91	92	92	77	76	83	78	82	93
6	68	84	78	88	89	87	65	77	72	79	77	90
7	72	73	82	81	91	83	69	63	72	72	79	88
8	75	77	82	85	94	90	72	70	77	74	85	77
9	71	79	82	85	92	88	70	72	70	71	78	84
10	72	75	84	82	92	86	75	72	74	72	82	72
11	73	72	86	79	97	86	77	74	79	76	86	81
12	73	72	89	77	98	86	76	73	75	76	85	79
2016.01	71	70	85	74	98	86	76	71	74	72	82	78
2	69	68	82	73	95	85	72	68	73	70	80	78
3	71	65	84	70	97	83	74	65	76	67	81	77
4	75	69	88	74	98	86	76	70	77	69	82	79
5	71	74	85	79	93	89	74	75	76	73	80	81
6	69	72	85	78	90	88	71	71	73	72	79	81
7	71	68	85	75	89	86	69	70	74	73	81	81
8	73	72	86	78	91	86	69	66	78	71	82	82
9	72	74	86	77	92	87	68	66	72	74	81	83
10	74	76	86	78	93	86	70	67	98	74	83	82
11	73	76	85	77	92	87	67	66	66	73	79	80
12	75	74	87	75	91	87	68	65	70	70	78	81
2017.01	74	74	86	76	92	87	66	65	69	68	79	81
2	75	77	89	77	93	89	66	65	75	70	79	82
3	76	77	87	79	88	91	69	67	75	72	78	84
4	77	76	87	79	86	86	71	71	73	74	79	81
5	73	77	84	78	84	85	77	74	86	77	80	79
6	76	76	84	82	84	81	78	77	87	85	83	81
7	82	77	84	89	91	84	71	78	78	85	81	80
8	76	84	86	93	90	92	72	67	77	74	78	74
9	82	78	86	92	82	89	74	76	78	77	77	85
10	77	76	82	80	85	85	75	70	77	72	74	73
11	74	77	76	83	81	82	80	70	73	78	81	73
12	76	71	81	82	83	80	83	75	83	71	87	76
2018.01	76	76	81	79	81	78	79	78	79	77	80	83
2	-	75	-	78	-	84	-	75	-	76	-	79

자료 : 한국은행 대전충남본부, 대전충남지역 기업경기조사

대형소매점

(단위 : 백만원, %)

구 분	대형소매점					
	경상판매액	전년동월(기)비	전월(기)비	불변지수	전년동월(기)비	전월(기)비
2012	1,557,630	7.4	-	131.7	3.8	-
2013	1,635,307	5.0	-	135.7	3.0	-
2014	1,717,414	5.0	-	139.8	3.0	-
2015	1,814,520	5.7	-	144.7	3.5	-
2016	1,862,100	2.6	-	146.3	1.1	-
2015.04	141,488	15.3	-4.3	135.9	13.1	-4.0
5	163,009	15.0	15.2	155.5	12.4	14.4
6	131,714	-4.9	-19.2	126.3	-6.9	-18.8
7	143,718	6.7	9.1	138.1	4.6	9.3
8	149,795	1.2	4.2	143.4	-0.9	3.8
9	167,510	10.0	11.8	159.8	8.2	11.4
10	157,609	7.2	-5.9	151.3	5.4	-5.3
11	159,152	3.6	1.0	152.6	2.0	0.9
12	161,670	-0.3	1.6	154.3	-2.0	1.1
2016.01	154,700	16.1	-4.3	147.3	15.5	-4.5
2	151,963	-3.6	-1.8	142.7	-5.2	-3.1
3	145,011	-2.0	-4.6	136.5	-3.6	-4.3
4	144,272	2.0	-0.5	135.7	-0.1	-0.6
5	154,862	-5.0	7.3	146.2	-6.0	7.7
6	141,674	7.6	-8.5	134.8	6.7	-7.8
7	157,491	9.6	11.2	150.9	9.3	11.9
8	149,768	0.0	-4.9	142.4	-0.7	-5.6
9	169,301	1.1	13.0	156.9	-1.8	10.2
10	165,545	5.0	-2.2	154.9	2.4	-1.3
11	161,324	1.4	-2.5	151.4	-0.8	-2.3
12	166,189	2.8	3.0	155.4	0.7	2.6
2017.01	169,141	9.3	1.8	157.0	6.6	1.0
2	138,150	-9.1	-18.3	128.0	-10.3	-18.5
3	159,202	9.8	15.2	147.8	8.3	15.5
4	157,851	9.4	-0.8	147.6	8.8	-0.1
5	168,617	8.9	6.8	157.4	7.7	6.6
6	158,024	11.5	-6.3	147.7	9.6	-6.2
7	170,810	8.5	8.1	160.4	6.3	8.6
8	157,277	5.0	-7.9	144.8	1.7	-9.7
9	175,972	3.9	11.9	160.9	2.5	11.1
10	181,906	9.9	3.4	168.6	8.8	4.8
11 ^P	174,045	7.9	-4.3	162.9	7.6	-3.4
12 ^P	179,271	7.9	3.0	167.1	7.5	2.6

자료 : 통계청, 소매판매·도소매판매동향

자동차 등록대수

(단위 : 대)

구 분	총등록대수			차종별등록대수			
	등록대수	전년동월차	전월차	승용차	승합차	화물차	특수화물
2014.12	924,651	37,568	1,795	675,335	46,110	199,842	3,364
2015.01	929,725	38,018	5,074	679,795	46,079	200,462	3,389
2	932,888	38,005	3,163	682,399	46,185	200,896	3,408
3	936,759	38,088	3,871	685,576	46,209	201,530	3,444
4	940,571	38,547	3,812	688,927	46,144	202,031	3,469
5	943,915	38,551	3,344	691,868	46,099	202,459	2,310
6	947,666	39,465	3,751	694,897	46,083	203,174	3,512
7	950,975	39,732	3,309	697,774	45,997	203,670	3,534
8	954,341	40,666	3,366	700,741	45,923	222,349	3,564
9	958,507	41,804	4,166	704,436	45,825	204,665	3,581
10	962,275	42,576	3,768	707,631	45,755	205,279	3,610
11	966,367	43,511	4,092	711,415	45,694	205,625	3,633
12	969,162	44,511	2,795	714,064	45,562	205,881	3,655
2016.01	973,911	44,186	4,749	718,176	45,542	206,496	3,697
2	977,741	44,853	3,830	721,594	45,486	206,925	3,736
3	982,333	45,574	4,592	725,441	45,499	207,628	3,765
4	986,724	46,153	4,391	729,226	45,420	208,292	3,786
5	991,299	47,384	4,575	733,280	45,318	208,881	3,820
6	995,893	48,227	4,594	737,458	45,207	209,388	3,840
7	999,439	48,464	3,546	740,617	45,114	209,834	3,874
8	1,002,315	47,974	2,876	743,319	45,023	210,074	3,899
9	1,005,162	46,655	2,847	745,930	44,982	210,308	3,942
10	1,008,347	46,072	3,185	748,849	44,879	210,641	3,978
11	1,012,283	45,916	3,936	752,435	44,874	210,977	3,997
12	1,015,144	45,982	2,861	755,208	44,783	211,110	4,043
2017.01	1,020,082	46,171	4,938	759,580	44,744	211,686	4,072
2	1,023,900	46,159	3,818	763,000	44,759	212,027	4,114
3	1,028,062	45,729	4,162	766,711	44,729	212,464	4,158
4	1,032,143	45,419	4,081	770,359	44,708	212,897	4,179
5	1,035,816	44,517	3,673	773,614	44,612	213,359	4,231
6	1,039,514	43,621	3,698	776,887	44,538	213,813	4,276
7	1,042,978	43,539	3,464	779,860	44,513	214,296	4,309
8	1,046,227	43,912	3,249	782,859	44,486	214,546	4,336
9	1,050,209	45,047	3,982	786,316	44,438	215,103	4,352
10	1,052,603	44,256	2,394	788,524	44,403	215,314	4,362
11	1,055,723	43,440	3,120	791,213	44,425	215,687	4,398
12	1,057,515	42,371	1,792	792,859	44,363	215,860	4,433
2018.01	1,061,517	41,435	4,002	796,496	44,296	216,239	4,486

자료 : 충청남도, 시군별자동차등록현황

소비자물가지수

(2015=100, %)

구 분	소비자물가지수		생활물가지수		신선식품지수	
	지수	전년동월(기)비	지수	전년동월(기)비	지수	전년동월(기)비
2014	99.8	0.5	101.0	-0.2	95.0	-11.2
2015	100.0	0.2	100.0	-1.0	100.0	5.3
2016	100.7	0.7	100.5	0.5	107.4	7.4
2017	102.6	1.9	103.3	2.7	111.8	4.0
2015.04	99.8	0.0	99.7	-1.3	100.1	3.5
5	100.1	0.1	100.0	-1.1	101.9	6.5
6	100.2	0.4	100.4	-0.6	100.3	9.2
7	100.3	0.4	100.3	-0.7	99.6	9.6
8	100.4	0.5	100.3	-0.6	102.3	8.1
9	100.0	0.1	100.0	-0.9	101.3	5.3
10	100.0	0.2	100.0	-0.8	98.2	5.9
11	99.8	0.4	99.7	-0.6	94.8	4.7
12	100.1	0.7	99.9	-0.2	101.1	8.7
2016.01	100.1	0.1	100.0	-0.1	103.7	4.0
2	100.6	0.9	100.6	0.9	113.2	11.8
3	100.3	0.6	100.3	0.4	109.4	10.0
4	100.5	0.7	100.2	0.5	108.4	8.3
5	100.6	0.5	100.3	0.2	105.3	3.3
6	100.5	0.3	100.3	0.0	98.2	-2.0
7	100.4	0.1	99.8	-0.4	99.0	-0.6
8	100.6	0.2	100.0	-0.3	104.4	2.1
9	101.2	1.3	101.2	1.1	119.9	18.3
10	101.1	1.2	101.2	1.3	110.2	12.2
11	101.1	1.4	101.3	1.6	106.6	12.5
12	101.2	1.1	101.2	1.2	110.9	9.7
2017.01	102.2	2.0	102.7	2.7	112.4	8.4
2	102.5	1.9	103.2	2.6	114.4	1.1
3	102.5	2.1	103.2	3	113.3	3.6
4	102.3	1.8	102.9	2.7	109.0	0.5
5	102.5	1.9	103.1	2.8	107.3	1.9
6	102.4	1.9	103.1	2.7	105.5	7.4
7	102.7	2.3	103.3	3.5	110.0	11.1
8	103.2	2.6	103.9	3.9	122.1	17
9	103.3	2.1	104.3	3.0	125.5	4.7
10	103.1	2.0	103.8	2.5	113.7	3.2
11	102.3	1.2	102.8	1.5	102.8	-3.6
12	102.8	1.6	103.1	2.0	105.0	-5.3
2018.01	103.2	1.0	103.7	1.0	111.7	-0.6

주 : 기존에 발표되던 천안, 보령, 서산의 소비자물가지수는 기준년(2015) 변경 후 월별 데이터가 발표되지 않음

자료 : 통계청, 소비자물가조사

수출입

(단위 : 백만달러, %)

구 분	수출			수입			무역수지
	수출액	전년 동월(기)비	전월 (기)비	수입액	전년 동월(기)비	전월 (기)비	
2014	65,112	1.3	-	33,104	0.6	-	32,008
2015	67,123	3.0	-	23,168	-30.0	-	43,955
2016	66,211	-1.4	-	22,453	-3.1	-	43,758
2017	79,842	20.6	-	30,498	35.8	-	49,344
2015.04	5,647	8.1	-1.1	2,052	-21.2	5.1	3,595
5	5,295	-0.9	-6.2	1,731	-40.9	-15.6	3,564
6	5,621	1.9	6.2	2,101	-20.5	21.4	3,520
7	5,664	5.7	0.8	2,312	-22.4	10.0	3,352
8	5,783	6.8	2.1	2,022	-33.9	-12.5	3,761
9	6,482	13.1	12.1	1,826	-37.2	-9.7	4,656
10	6,147	4.5	-5.2	1,878	-33	2.8	4,269
11	5,827	8.1	-5.2	1,768	-26.4	-5.9	4,059
12	5,419	-2.6	-7.0	1,872	-30.5	5.9	3,547
2016.01	4,478	-8.9	-17.4	1,581	-18.7	-15.5	2,897
2	4,455	-3.5	-0.5	1,389	-18.7	-12.1	3,066
3	5,296	-7.3	18.9	1,585	-18.9	14.1	3,711
4	4,956	-12.2	-6.4	1,616	-21.3	2.0	3,340
5	5,350	1.0	7.9	1,744	0.8	7.9	3,606
6	5,602	-0.3	4.7	1,867	-11.1	7.1	3,735
7	5,586	-1.4	-0.3	1,938	-16.2	3.8	3,648
8	5,724	-1.0	2.5	1,955	-3.3	0.9	3,769
9	5,989	-7.6	4.6	2,246	23.0	14.9	3,743
10	6,118	-0.5	2.2	1,855	-1.3	-17.4	4,263
11	6,337	8.8	3.6	2,301	30.1	24.0	4,036
12	6,320	16.6	-0.3	2,376	27.0	3.3	3,944
2017.01	5,576	24.5	-11.8	2,522	59.5	6.1	3,054
2	5,757	29.2	3.2	2,222	60.0	-11.9	3,535
3	6,791	28.2	18.0	2,885	82.1	29.8	3,906
4	6,299	27.1	-7.2	2,568	58.9	-11.0	3,731
5	6,279	17.4	-0.3	2,324	33.2	-9.5	3,955
6	6,678	19.2	6.4	2,471	32.3	6.3	4,207
7	6,044	8.2	-9.5	2,272	17.2	-8.1	3,772
8	6,578	14.9	8.8	2,460	25.8	8.3	4,118
9	7,695	28.5	17.0	2,456	9.3	-0.2	5,239
10	7,177	17.3	-6.7	2,605	40.5	6.1	4,572
11	7,600	19.9	5.9	2,633	14.4	1.1	4,967
12	7,369	16.6	-3.0	3,079	29.6	16.9	4,290
2018.01	7,289	30.7	-1.1	2,945	16.8	-4.4	4,344

자료 : 한국무역협회, 무역통계, 전자체수출입 / 관세청, 수출입무역통계

고용

경제활동인구, 경제활동참가율

(단위 : 천명, %, %p)

구 분	경제활동인구				경제활동참가율			
	합계	전년 동월(기)비	남자	여자	합계	전년 동월(기)차	남자	여자
2014	1,203	2.5	719	484	64.5	0.1	76.7	52.2
2015	1,242	3.2	741	501	64.5	0.0	76.6	52.3
2016	1,266	2.0	764	503	63.7	-0.8	76.4	50.9
2017	1,174	-7.3	704	470	64.1	0.4	76.3	51.8
2015.06	1,281	3.6	759	522	66.6	0.1	78.6	54.6
7	1,273	2.2	750	523	66.0	-0.8	77.4	54.5
8	1,264	2.9	747	517	65.4	-0.3	76.9	53.8
9	1,273	2.6	755	517	65.6	-0.5	77.5	53.7
10	1,280	3.5	752	528	65.8	0.1	76.9	54.6
11	1,258	2.4	745	513	64.5	-0.6	76.0	52.9
12	1,207	5.4	729	477	61.7	1.2	74.2	49.1
2016.01	1,178	3.5	717	460	60.1	0.1	72.9	47.2
2	1,181	0.6	717	464	60.1	-1.6	72.7	47.5
3	1,225	1.0	744	481	62.2	-1.4	75.2	49.1
4	1,265	0.7	758	507	64.0	-1.7	76.3	51.6
5	1,289	0.3	772	517	65.1	-1.9	77.5	52.5
6	1,299	1.4	779	521	65.4	-1.2	78.0	52.7
7	1,311	3.0	788	523	65.9	-0.1	78.7	52.9
8	1,303	3.1	783	520	65.3	-0.1	78.1	52.4
9	1,309	2.9	786	523	65.5	-0.1	78.2	52.6
10	1,303	1.8	785	518	65.0	-0.8	77.9	52.0
11	1,294	2.9	782	512	64.4	-0.1	77.4	51.3
12	1,238	2.6	751	486	61.5	-0.2	74.2	48.6
2017.01	1,082	-8.1	664	418	59.5	-0.6	72.5	46.3
2	1,076	-8.9	670	406	59.1	-1.0	73.0	44.9
3	1,132	-7.6	691	442	62.1	-0.1	75.1	48.9
4	1,187	-6.2	715	472	65.0	1.0	77.7	52.2
5	1,199	-6.9	720	480	65.6	0.5	78.1	52.9
6	1,211	-6.8	722	490	66.2	0.8	78.2	54.0
7	1,196	-8.8	713	484	65.3	-0.6	77.1	53.3
8	1,200	-7.9	715	484	65.4	0.1	77.3	53.3
9	1,209	-7.6	716	494	65.9	0.4	77.3	54.3
10	1,210	-7.1	716	494	65.8	0.8	77.1	54.3
11	1,212	-6.4	714	497	65.8	1.4	76.9	54.6
12	1,171	-5.4	695	475	63.5	2.0	74.7	52.1
2018.01	1,142	5.5	685	457	61.9	2.4	73.5	50.1

주 : 2017년도 세종특별자치시 분리에 따라 충청남도 전년동월대비 비교시 주의 필요

자료 : 통계청, 경제활동인구조사(4주기준), 경제활동인구총괄

연령별 취업자

(단위: 천명, %)

구 분	전체 취업자		청장년층					고령층		
	합계	전년 동월(기)비	15-19세	20-29세	30-39세	40-49세	50-54세	55-59세	60-64세	65세 이상
2014	1,163	2.0	12	163	242	285	142	114	69	135
2015	1,199	3.0	11	175	251	291	146	122	75	129
2016	1,226	2.3	14	170	261	298	144	130	82	128
2017	1,140	-7.0	9	148	243	270	131	123	83	135
2015.06	1,236	3.2	8	175	253	295	148	124	82	151
7	1,233	2.4	9	179	252	296	146	123	79	147
8	1,217	2.8	9	174	249	296	146	122	80	143
9	1,235	2.6	7	180	255	299	143	128	81	142
10	1,240	3.3	8	181	254	298	148	130	81	140
11	1,220	1.9	11	180	253	293	148	127	79	130
12	1,172	5.4	13	176	254	288	143	126	73	99
2016.01	1,130	2.5	14	170	249	286	140	118	69	85
2	1,131	0.5	14	156	251	288	142	118	70	92
3	1,175	0.7	10	162	255	289	142	120	76	122
4	1,222	1.3	13	160	263	293	147	127	80	139
5	1,247	1.3	12	172	261	299	146	134	80	143
6	1,254	1.4	11	172	258	302	144	136	82	148
7	1,259	2.2	14	174	260	303	142	137	84	146
8	1,260	3.5	16	178	259	301	145	133	88	139
9	1,276	3.3	14	176	263	306	146	136	89	146
10	1,273	2.7	15	173	268	306	147	133	89	144
11	1,271	4.2	14	170	272	304	147	136	88	139
12	1,216	3.7	14	176	271	303	143	127	83	98
2017.01	1,051	-7.0	11	152	238	262	130	115	72	72
2	1,041	-8.0	11	150	233	262	129	112	68	76
3	1,098	-6.6	8	142	238	267	130	119	78	116
4	1,149	-5.9	10	149	238	269	130	126	86	141
5	1,162	-6.8	11	149	242	268	128	128	88	147
6	1,175	-6.3	10	148	250	268	131	131	87	150
7	1,169	-7.2	11	151	244	268	132	127	86	150
8	1,169	-7.2	7	153	244	270	133	123	88	150
9	1,183	-7.3	8	146	248	276	133	123	87	163
10	1,178	-7.5	5	144	247	277	134	121	87	164
11	1,177	-7.4	6	147	247	276	132	122	91	157
12	1,133	-6.8	8	143	244	275	126	124	84	129
2018.01	1,098	4.5	10	156	239	273	120	123	77	100

주: 2017년도 세종특별자치시 분리합 따라 충청남도 전년동월대비 비교시 주의 필요

자료: 통계청, 경제활동인구조사(4주기준), 취업자, 행정구역(시도)/연령별 취업자

산업별 취업자

(단위 : 천명, %)

구 분	합 계	전년 동월(기)비	농림어업	광공업	건설업	도소매 숙박음식업	사업·개인·공공 서비스 및 기타	전기운수 통신금융
2014	1,163	2.0	157	258	68	200	380	102
2015	1,199	3.0	143	281	78	204	391	103
2016	1,226	2.3	124	291	78	210	416	108
2017	1,140	-7.0	125	263	79	197	374	102
2015.06	1,236	3.2	176	284	82	199	394	102
7	1,233	2.4	172	291	79	204	386	101
8	1,217	2.8	164	292	70	197	390	104
9	1,235	2.6	161	289	75	202	401	107
10	1,240	3.3	162	296	76	195	403	107
11	1,220	1.9	138	301	76	200	400	105
12	1,172	5.4	86	305	81	201	394	106
2016.01	1,130	2.5	64	303	75	199	384	105
2	1,131	0.5	79	294	70	196	387	106
3	1,175	0.7	115	288	76	197	391	108
4	1,222	1.3	148	276	83	203	406	106
5	1,247	1.3	149	286	85	197	424	107
6	1,254	1.4	155	291	78	197	425	108
7	1,259	2.2	148	288	79	213	423	108
8	1,260	3.5	138	285	76	221	429	110
9	1,276	3.3	146	294	76	224	428	110
10	1,273	2.7	143	286	76	225	436	108
11	1,271	4.2	135	294	79	223	432	109
12	1,216	3.7	66	306	78	226	430	111
2017.01	1,051	-7.0	45	273	70	199	364	100
2	1,041	-8.0	53	269	76	192	353	98
3	1,098	-6.6	98	264	83	185	365	103
4	1,149	-5.9	135	258	84	201	368	103
5	1,162	-6.8	147	260	78	204	374	99
6	1,175	-6.3	156	263	79	203	376	99
7	1,169	-7.2	152	259	77	205	379	98
8	1,169	-7.2	154	262	78	199	374	102
9	1,183	-7.3	158	259	81	198	385	102
10	1,178	-7.5	158	262	77	191	385	105
11	1,177	-7.4	143	263	83	196	385	108
12	1,133	-6.8	98	267	82	197	378	111
2018.01	1,098	4.5	81	265	83	196	365	109

주 : 2017년도 세종특별자치시 분리에 따라 충청남도 전년동월대비 비교시 주의 필요, 2013년도 이후 한국표준산업분류 10차개정 기준

자료 : 통계청, 경제활동인구조사(4주기준), 취업자, 행정구역(시도)/산업별 취업자

실업률, 실업자

(단위 : 천명, %, %p)

구 분	실업률				실업자			
	합계	전년 동월(기)차	남자	여자	합계	전년 동월(기)비	남자	여자
2014	3.3	0.5	3.2	3.6	40	23.5	23	17
2015	3.5	0.2	3.3	3.7	43	7.5	25	18
2016	3.2	-0.3	3.0	3.4	40	-6.7	23	17
2017	2.8	-0.4	2.8	2.9	33	-16.7	20	14
2015.06	3.5	0.3	3.9	3.0	45	14.1	30	16
7	3.1	-0.2	3.1	3.2	40	-3.1	23	17
8	3.7	0.0	3.6	3.9	47	3.5	27	20
9	3.0	0.0	3.0	3.0	38	3.5	22	16
10	3.1	0.2	2.7	3.8	40	12.3	20	20
11	3.0	0.5	2.9	3.2	38	25.6	22	16
12	2.8	0.0	2.5	3.4	34	5.6	18	16
2016.01	4.0	0.9	3.3	5.1	48	33.4	24	24
2	4.2	0.1	3.9	4.8	50	4.1	28	23
3	4.1	0.4	4.1	4.1	50	11.1	30	20
4	3.4	-0.6	3.3	3.6	43	-13.8	25	18
5	3.2	-1.0	3.0	3.6	42	-23.1	23	19
6	3.5	0.0	3.2	3.9	46	0.7	25	20
7	3.9	0.8	4.1	3.7	52	29.3	32	20
8	3.4	-0.3	3.3	3.4	44	-7.4	26	18
9	2.6	-0.4	2.7	2.4	33	-12.1	21	12
10	2.3	-0.8	2.5	1.9	30	-26.3	20	10
11	1.8	-1.2	1.5	2.2	23	-38.9	12	11
12	1.8	-1.0	1.4	2.3	22	-36.0	11	11
2017.01	2.9	-1.1	2.7	3.2	32	-33.5	18	14
2	3.3	-0.9	2.9	3.9	35	-30.3	19	16
3	3.0	-1.1	2.5	3.9	35	-31.3	17	17
4	3.2	-0.2	3.0	3.4	37	-13.2	21	16
5	3.1	-0.1	3.0	3.3	37	-10.4	21	16
6	3.0	-0.5	2.8	3.2	36	-21.3	20	16
7	2.3	-1.6	2.5	1.9	27	-47.0	18	9
8	2.6	-0.8	2.3	2.9	31	-29.5	17	14
9	2.2	-0.4	2.2	2.3	27	-20.7	15	11
10	2.6	0.3	3.1	1.9	32	7.7	23	9
11	2.9	1.1	3.4	2.2	35	51.5	24	11
12	3.2	1.4	3.4	2.9	38	71.7	24	14
2018.01	3.8	0.9	3.9	3.7	44	38.9	27	17

주 : 2017년도 세종특별자치시 분리에 따라 충청남도 전년동월대비 비교시 주의 필요

자료 : 행정구역(시도)/성별 실업률, 행정구역(시도)/성별 실업자, 통계청

여수신

(단위 : 억원)

구 분	수신			여신		
	예금은행	비은행기관	합계	예금은행	비은행기관	합계
2014.08	210,089	316,697	526,786	281,410	171,148	452,558
9	208,572	318,357	526,929	283,591	172,082	455,673
10	207,024	323,074	530,098	289,714	173,017	462,731
11	209,259	325,569	534,828	293,502	173,597	467,099
12	205,907	327,498	533,405	294,511	174,903	469,414
2015.01	208,641	329,922	538,563	294,262	174,839	469,101
2	216,850	331,185	548,035	296,890	175,081	471,971
3	217,702	331,027	548,729	297,995	175,494	473,489
4	223,344	332,802	556,146	301,839	176,436	478,275
5	226,364	335,511	561,875	304,282	177,125	481,407
6	228,635	339,650	568,285	302,346	178,900	481,246
7	229,994	340,348	570,342	303,312	180,243	483,555
8	237,142	341,108	578,250	307,316	181,883	489,199
9	239,179	345,845	585,024	310,712	183,269	493,981
10	237,177	349,510	586,687	316,698	184,641	501,339
11	236,933	350,705	587,638	321,259	186,419	507,678
12	233,004	352,522	585,526	322,550	189,196	511,746
2016.01	231,150	356,250	587,400	322,353	189,960	512,313
2	236,133	355,174	591,307	322,556	191,087	513,643
3	234,156	355,976	590,132	323,837	190,738	514,575
4	233,472	359,037	592,509	325,304	194,170	519,474
5	239,816	360,157	599,973	327,580	196,766	524,346
6	239,814	364,074	603,888	328,677	199,591	528,268
7	239,197	365,852	605,049	332,346	202,015	534,361
8	243,157	366,356	609,513	333,493	205,299	538,792
9	244,522	368,967	613,489	333,942	207,573	541,515
10	248,421	372,361	620,782	337,561	210,494	548,055
11	247,278	375,133	622,411	339,513	213,930	553,443
12	234,513	379,652	614,165	338,288	217,732	556,020
2017.01	234,411	381,763	616,174	338,015	220,130	558,145
2	241,660	383,540	625,200	338,570	222,413	560,983
3	238,441	387,819	626,260	339,092	224,635	563,727
4	240,673	390,386	631,059	341,204	226,787	567,991
5	242,987	391,439	634,426	340,746	229,500	570,246
6	243,027	394,151	637,178	338,253	233,495	571,748
7	241,435	392,839	634,274	341,320	235,472	576,792
8	249,875	392,384	642,259	341,082	237,485	578,567
9	254,007	399,203	653,210	343,189	240,504	583,693
10	254,402	399,700	654,102	348,527	242,093	590,620
11	254,000	401,145	655,145	351,086	244,576	595,662
12	247,945	405,794	653,739	352,789	247,813	600,602

자료 : 한국은행대전충남본부, 대전세종충남금융기관 여수신 동향

가계신용

(단위 : 억원)

구 분	가계대출			주택담보대출			기타대출		
	예금은행	비은행기관	합계	예금은행	비은행기관	합계	예금은행	비은행기관	합계
2014.11	126,978	124,384	251,362	86,128	33,940	120,068	40,850	90,444	131,294
12	129,239	125,754	254,993	88,310	34,229	122,539	40,929	91,525	132,454
2015.01	129,112	125,795	254,907	88,733	34,299	123,032	40,380	91,496	131,876
2	130,153	126,152	256,305	89,516	34,482	123,998	40,637	91,669	132,306
3	131,671	126,393	258,064	91,552	34,467	126,019	40,119	91,926	132,045
4	134,205	127,060	261,265	94,069	34,400	128,469	40,136	92,660	132,796
5	135,737	127,617	263,354	95,162	34,647	129,809	40,576	92,971	133,547
6	134,752	129,062	263,814	93,958	34,982	128,940	40,794	94,080	134,874
7	134,637	130,322	264,959	93,612	35,357	128,969	41,025	94,965	135,990
8	135,966	131,539	267,505	93,326	35,667	128,993	42,640	95,872	138,512
9	138,639	132,497	271,136	97,158	36,094	133,252	41,480	96,403	137,883
10	140,175	133,420	273,595	98,296	36,436	134,732	41,879	96,984	138,863
11	143,122	134,713	277,835	100,748	36,872	137,620	42,374	97,841	140,215
12	145,355	136,860	282,215	103,383	33,773	137,156	41,973	103,087	145,060
2016.01	145,028	137,315	282,343	103,272	33,935	137,207	41,756	103,380	145,136
2	144,718	138,557	283,275	102,963	34,222	137,185	41,754	104,335	146,089
3	145,773	139,822	285,595	103,913	34,554	138,467	41,860	105,268	147,128
4	146,337	141,474	287,811	104,329	35,280	139,609	42,007	106,194	148,201
5	148,295	143,131	291,426	105,518	35,773	141,291	42,777	107,358	150,135
6	149,053	144,551	293,604	105,181	36,149	141,330	43,872	108,402	152,274
7	150,406	145,716	296,122	106,254	36,442	142,696	44,152	109,274	153,426
8	152,108	147,590	299,698	106,943	36,785	143,728	45,164	110,804	155,968
9	152,482	149,811	302,293	107,121	36,623	143,744	45,362	113,188	158,550
10	153,574	151,824	305,398	107,356	37,031	144,387	46,218	114,793	161,011
11	154,690	153,957	308,647	107,722	37,638	145,360	46,968	116,319	163,287
12	154,698	155,870	310,568	107,658	38,296	145,954	47,040	117,574	164,614
2017.01	152,942	156,662	309,604	106,413	38,615	145,028	46,529	118,047	164,576
2	152,391	157,372	309,763	105,441	38,993	144,434	46,950	118,379	165,329
3	152,494	157,645	310,139	105,514	39,369	144,883	49,980	118,276	165,256
4	152,537	158,722	311,259	105,134	39,729	144,863	47,403	118,993	166,396
5	152,019	159,555	311,575	103,901	40,080	143,981	48,118	119,475	167,593
6	151,875	160,622	312,497	103,289	40,375	143,664	48,587	120,246	168,833
7	152,110	161,265	313,375	103,322	40,469	143,791	48,787	120,796	169,583
8	150,948	162,295	313,243	101,485	41,317	142,802	49,464	120,978	170,442
9	149,912	162,714	312,626	100,859	41,553	142,412	49,053	121,160	170,213
10	150,739	163,248	313,987	100,957	41,598	142,555	49,782	121,651	171,433
11	151,349	163,997	315,346	100,909	41,963	142,872	50,440	122,034	172,474
12	151,408	165,370	316,775	100,816	42,374	143,190	50,590	122,996	173,586

주 : 1) 2016.9월 중 일부 비은행기관의 통계 기초자료 재정비로 주택담보대출로 계리되던 일부 대출이 기타대출로 편입되었고, 가계대출 잔액에는 예금취급기관이 취급한 주택금융공사 모기지론의 주택금융공사 앞 양도분은 포함되어 있지 않음

2) 일부 비은행예금취급기관의 기초자료 정비로 2015.12월부터 주택담보대출 및 기타대출의 기발표 수치가 수정 반영됨

자료 : 한국은행경제통계시스템, 예금/대출금/기타금융

부도율

(단위 : 전자결제조정전 %, %p, 억원, 개)

구 분	지역별어음부도율						부도 금액	부도 업체	신규 법인
	충남	천안	홍성	논산	공주	서산			
2015.02	0.39	0.36	0.08	0.00	0.00	0.01	38.0	3	204
3	0.47	0.34	0.08	0.00	0.00	0.00	59.5	1	269
4	0.46	0.55	0.02	0.35	0.47	0.00	49.0	4	265
5	0.62	1.28	0.00	0.00	0.33	0.00	53.0	0	219
6	0.51	0.35	0.00	0.09	0.68	0.00	52.1	1	248
7	0.81	2.14	0.00	0.28	0.27	0.00	86.6	4	305
8	0.21	0.52	0.00	0.32	0.17	0.00	23.4	0	224
9	0.12	0.18	0.00	0.23	0.00	0.00	11.7	0	224
10	0.12	0.31	0.00	0.00	0.00	0.00	11.8	2	268
11	0.47	1.04	0.00	1.78	0.00	0.00	50.6	0	298
12	0.16	0.02	0.00	3.35	0.00	0.00	17.2	0	265
2016.01	0.12	0.03	0.00	0.18	0.00	0.29	10.4	3	258
2	0.18	0.00	0.00	1.91	0.00	0.21	18.6	0	246
3	0.20	0.13	0.00	0.51	0.00	0.20	21.6	0	301
4	0.05	0.03	0.00	0.00	0.00	0.19	4.8	0	264
5	0.51	1.30	0.00	0.00	0.00	0.22	55.6	1	245
6	0.32	0.85	0.10	0.00	0.00	0.15	28.0	3	249
7	0.18	0.19	0.00	0.00	0.00	0.00	17.2	1	254
8	0.56	0.72	0.76	0.00	0.00	0.00	53.7	1	283
9	0.20	0.10	0.00	0.00	0.00	0.20	16.8	0	214
10	0.34	0.66	0.00	0.00	0.00	0.10	29.8	3	282
11	0.16	0.07	0.00	0.00	0.00	0.08	17.5	2	278
12	0.08	0.03	0.00	0.00	0.07	0.00	6.7	1	329
2017.01	0.35	0.33	0.07	0.00	0.00	0.00	32.2	0	283
2	0.33	0.00	0.00	0.00	0.00	0.00	36.3	0	286
3	0.20	0.19	0.00	0.00	0.00	0.00	21.0	2	304
4	0.08	0.20	0.00	0.00	0.00	0.00	6.0	0	282
5	0.24	0.25	0.00	0.00	0.00	0.00	23.0	0	248
6	0.10	0.16	0.00	0.00	0.00	0.00	10.0	0	291
7	0.10	0.10	0.00	0.00	0.00	0.00	9.1	0	298
8	0.05	0.11	0.00	0.14	0.00	0.00	4.5	1	305
9	0.03	0.00	0.01	0.57	0.00	0.00	2.1	0	308
10	0.06	0.02	0.01	0.51	0.00	0.00	4.8	2	223
11	0.04	0.01	0.00	0.85	0.00	0.00	4.9	1	308
12	0.13	0.00	0.00	0.63	0.92	0.00	9.5	1	318

주 : 신설법인수는 2013년 6월까지 세종시 포함 수치임

자료 : 한국은행대전충남본부, 지역경제통계(2018.1월) / 중소기업청, 지역별 신설법인 현황 보도자료

토지거래, 건축, 미분양주택

(단위: 천㎡, ㎡, %, 호수)

구 분	건축허가(㎡)		건축착공(㎡)		토지거래(천㎡)		미분양주택	
	면적	전년동월(기)비	면적	전년동월(기)비	면적	전년동월(기)비	호수	전년동월(기)비
2013	8,674,931	-12.9	7,896,601	-1.0	172,585	2.7	2,657	-110.6
2014	9,026,863	3.9	7,981,867	1.1	173,751	2.4	2,193	-21.2
2015	10,502,478	14.1	10,380,271	23.1	182,777	3.3	4,070	46.1
2016	9,600,959	-9.4	7,769,695	-33.6	177,382	3.0	8,580	52.6
2015.04	1,261,990	43.6	1,012,593	52.2	16,350	-2.3	2,535	35.0
5	1,019,805	41.0	1,163,271	92.5	14,193	3.0	2,966	86.9
6	743,174	-36.9	1,078,294	44.7	14,433	11.7	3,475	156.8
7	752,211	23.7	679,810	13.4	16,459	9.2	3,345	84.2
8	908,095	-36.5	967,543	130.4	13,132	3.4	3,636	73.6
9	654,550	17.6	840,191	-30.7	12,590	1.8	5,537	263.1
10	1,375,932	91.0	748,404	-0.8	12,473	-7.5	5,110	91.0
11	808,546	32.7	1,393,289	39.8	15,947	5.6	6,618	183.1
12	797,642	13.7	728,780	73.4	18,274	-1.8	9,065	219.4
2016.01	639,770	-24.2	1,031,682	113.3	12,134	-13.0	8,530	287.9
2	528,282	-32.9	407,734	-6.4	13,323	-0.7	8,249	255.9
3	863,476	57.4	594,301	-29.9	17,294	-19.8	7,823	285.2
4	1,014,223	-19.6	631,697	-37.7	15,430	-5.6	7,452	194.0
5	1,010,643	-0.9	789,292	-32.1	13,563	-4.4	7,869	165.3
6	895,101	20.4	805,957	-25.3	15,284	5.9	8,017	130.7
7	603,422	-19.8	559,575	-17.7	14,958	-9.1	8,644	158.4
8	575,330	-36.6	710,787	-26.5	14,389	9.6	9,232	153.9
9	618,197	-5.6	368,023	-56.2	12,854	2.1	9,585	73.1
10	782,700	-43.1	584,160	-21.9	14,054	12.7	9,167	79.4
11	1,212,325	49.9	583,285	-58.1	13,853	-13.1	9,073	37.1
12	857,490	7.5	703,202	-3.5	20,246	10.8	9,323	2.8
2017.01	484,326	-24.3	371,283	-64.0	19,131	57.7	9,094	6.6
2	946,782	79.2	845,038	107.3	15,562	16.8	8,970	8.7
3	677,337	-21.6	695,936	17.1	18,380	6.3	8,785	12.3
4	1,091,035	7.6	609,601	-3.5	17,683	14.6	8,715	16.9
5	614,604	-39.2	651,411	-17.5	15,826	16.7	8,312	5.6
6	891,903	-0.4	831,458	3.2	16,618	8.7	8,020	0.0
7	642,860	6.5	542,813	-3.0	14,108	-5.7	7,645	-11.6
8	738,129	28.3	773,864	8.9	20,064	39.4	9,765	5.8
9	982,753	59.0	712,663	93.6	16,987	32.2	9,470	-1.2
10	607,411	-22.4	348,578	-40.3	10,896	-22.5	11,309	23.4
11	671,111	-44.6	975,021	67.2	17,486	26.2	10,624	17.1
12	785,923	-8.3	516,360	-26.6	19,743	-2.5	11,283	21.0
2018.01	869,261	79.5	726,186	95.6	16,328	-14.7	-	-

자료: 충청남도, 건축허가 및 착공통계 / 한국감정원, 토지거래현황, 미분양주택

주택매매가격지수, 주택전세가격지수

(2013.3=100, %)

구 분	주택매매가격지수						주택전세가격지수					
	지수	전년 동월비	전월비	아파트	단독	연립	지수	전년 동월비	전월비	아파트	단독	연립
2014.12	105.8	3.1	0.2	107.5	101.0	108.4	109.3	4.1	0.2	111.7	103.4	111.6
2015.01	105.9	2.9	0.1	107.6	101.0	108.4	109.4	3.5	0.1	111.7	103.6	111.8
2	105.9	2.6	0.0	107.6	101.1	108.6	109.5	3.1	0.0	111.7	103.7	111.9
3	106.0	2.4	0.1	107.7	101.2	108.5	109.6	2.6	0.1	111.8	103.8	112.3
4	106.1	2.2	0.3	107.7	101.4	108.9	109.7	2.3	0.1	111.9	103.9	112.9
5	106.2	2.1	0.1	107.8	101.4	109.0	109.8	2.2	0.1	112.0	103.9	113.1
6	106.1	1.7	-0.1	107.7	101.4	109.0	109.8	1.9	-0.1	111.9	103.8	113.1
7	106.1	1.5	0.0	107.7	101.4	109.1	109.8	1.5	0.0	111.9	103.8	113.1
8	106.0	1.2	-0.1	107.6	101.4	108.7	109.7	1.2	-0.1	111.9	103.8	112.4
9	106.0	0.8	0.0	107.5	101.4	108.9	109.8	0.1	0.1	111.9	103.9	112.6
10	106.0	0.6	0.0	107.6	101.4	108.8	109.9	0.8	0.1	112.1	103.9	112.6
11	106.2	0.6	0.1	107.7	101.6	108.8	110.1	0.9	0.2	112.2	104.4	112.6
12	106.1	0.4	-0.0	107.7	101.6	108.8	110.2	0.8	0.1	112.3	104.4	112.6
2016.01	100.0	0.2	-0.0	99.9	100.1	100.1	100.0	0.7	-0.0	100.0	100.1	100.2
2	99.9	0.1	-0.1	99.9	100.1	100.1	99.9	0.6	-0.1	99.9	100.2	100.2
3	99.8	-0.0	-0.1	99.8	100.1	100.1	99.9	0.4	-0.1	99.9	100.1	99.8
4	99.7	-0.2	-0.1	99.7	100.1	100.0	99.8	0.3	-0.1	99.8	100.0	99.8
5	99.6	-0.4	-0.1	99.4	100.1	100.0	99.7	0.1	-0.1	99.7	100.0	99.7
6	99.6	-0.4	-0.0	99.3	100.2	100.0	99.6	0.1	-0.1	99.6	100.0	99.5
7	99.3	-0.7	-0.3	98.9	100.2	100.0	99.6	-0.0	-0.1	99.5	100.0	99.5
8	99.0	-0.9	-0.3	98.6	100.2	99.9	99.4	-0.1	-0.2	99.3	100.0	99.4
9	98.9	-0.9	-0.1	98.5	100.2	99.9	99.4	-0.2	0.0	99.3	100.0	99.4
10	98.9	-1.0	-0.1	98.4	100.2	99.9	99.4	-0.6	-0.1	99.2	100.0	99.4
11	98.7	-1.3	-0.2	98.2	100.2	100.0	99.3	-0.6	-0.1	99.0	100.0	99.4
12	98.6	-1.4	-0.1	98.0	100.2	100.0	99.2	-0.8	-0.1	99.0	100.0	99.4
2017.01	98.5	-1.4	-0.1	97.9	100.2	100.0	99.1	-0.9	-0.1	98.8	100.0	99.4
2	98.4	-1.5	-0.1	97.8	100.1	99.9	99.0	-1.0	-0.2	98.6	100.0	99.3
3	98.4	-1.4	-0.1	97.7	100.1	99.9	98.9	-1.0	-0.1	98.6	100.0	99.3
4	98.3	-1.5	-0.1	97.6	100.1	99.9	98.9	-1.1	-0.1	98.4	100.0	99.3
5	98.2	-1.4	-0.1	97.5	100.1	99.9	98.7	-1.0	-0.1	98.3	100.0	99.3
6	98.2	-1.4	0.0	97.5	100.1	99.8	98.6	-1.0	0.0	98.2	100.0	99.2
7	98.1	-1.1	-0.1	97.4	100.2	99.7	98.6	-1.0	-0.1	98.1	100.0	99.4
8	98.0	-1.0	-0.2	97.2	100.2	99.4	98.5	-1.0	-0.1	98.0	100.0	99.0
9	97.8	-1.1	-0.1	96.9	100.2	99.0	98.3	-1.1	-0.1	97.8	100.0	98.6
10	97.7	-1.2	-0.2	96.8	100.2	98.0	98.2	-1.1	-0.1	97.8	100.0	97.4
11	97.5	-1.2	-0.2	96.6	100.2	97.9	98.1	-1.2	-0.1	97.6	100.0	97.3
12	97.3	-1.3	-0.2	96.4	100.2	97.5	98.0	-1.3	-0.2	97.5	100.0	96.8
2018.01	97.1	-1.5	-0.2	96.1	100.2	97.2	97.8	-1.3	-0.1	97.3	100.0	96.4

자료 : 국민은행, 전국주택가격동향조사

4. 주요 해외경제지표

(단위 : %)

구 분	미국					중국				
	산업 생산	소매 판매	소비자 물가	수출 (BOP)	수입 (BOP)	산업 생산	소매 판매	소비자 물가	수출 (FOB)	수입 (CIF)
2012	2.9	5.0	2.1	4.2	2.9	10.0	14.3	2.6	7.9	4.3
2013	2.0	3.6	1.5	1.9	-0.4	9.7	13.1	2.6	7.8	7.2
2014	3.1	4.3	1.6	2.6	4.0	8.3	12.0	2.0	6.0	0.5
2015	-0.7	2.6	0.1	-7.5	-4.7	6.1	10.7	1.4	-2.9	-14.3
2016	-1.2	3.2	1.3	-3.6	-2.8	6.0	10.4	2.0	-7.7	-5.5
2017	1.8	4.2	2.1	6.6	6.9	6.6	10.2	1.6	7.9	15.9
2015.11	-0.6	0.4	0.5	-1.2	-1.3	6.2	11.2	1.5	-7.1	-9.0
12	-0.5	0.5	0.7	-0.9	-0.3	5.9	11.1	1.6	-1.9	-7.9
2016.01	0.5	-1.0	1.4	-3.1	-1.1	—	—	1.8	-15.2	-19.9
2	-0.2	0.7	1.0	2.1	2.2	5.4	10.2	2.3	-28.0	-13.8
3	-0.7	0.0	0.9	-1.0	-4.7	6.8	10.5	2.3	7.5	-8.1
4	0.3	0.7	1.1	1.6	1.6	6.0	10.1	2.3	-5.3	-11.1
5	-0.1	0.3	1.0	0.0	1.9	6.0	10.0	2.0	-6.9	-0.6
6	0.4	1.1	1.0	0.9	2.2	6.2	10.6	1.9	-6.8	-9.1
7	0.1	-0.2	0.8	1.2	-0.6	6.0	10.2	1.8	-6.5	-12.5
8	-0.1	0.1	1.1	1.5	0.2	6.3	10.6	1.3	-3.7	1.7
9	-0.2	0.6	1.5	0.5	-0.6	6.1	10.7	1.9	-10.5	-1.6
10	0.2	0.6	1.6	-1.8	0.9	6.1	10.0	2.1	-8.0	-1.7
11	-0.2	-0.1	1.7	-0.7	1.4	6.2	10.8	2.3	-1.5	5.5
12	0.8	0.7	2.1	3.8	1.4	6.0	10.9	2.1	-6.3	3.6
2017.01	-0.3	1.2	2.5	0.9	2.8	—	—	2.5	6.6	17.0
2	0.2	-0.5	2.7	0.1	-1.8	6.3	9.5	0.8	-2.4	38.7
3	0.2	0.1	2.4	-0.5	0.1	7.6	10.9	0.9	15.4	20.2
4	1.1	0.3	2.2	-0.5	0.9	6.5	10.7	1.2	6.5	11.4
5	0.0	0.0	1.9	0.1	-0.3	6.5	10.7	1.5	7.6	14.0
6	0.2	-0.1	1.6	1.5	-0.1	7.6	11.0	1.5	10.3	16.9
7	-0.2	0.5	1.7	-0.3	-0.3	6.4	10.4	1.4	6.4	11.1
8	-0.4	-0.1	1.9	0.2	-0.2	6.0	10.1	1.8	4.9	13.4
9	0.2	2.0	2.2	1.4	1.2	6.6	10.3	1.6	7.9	18.9
10	1.7	0.7	2.0	-0.4	1.8	6.2	10.0	1.9	6.3	17.1
11	0.3	0.8	2.2	3.4	3.0	6.1	10.2	1.7	11.5	17.6
12	0.4	0.0	2.1	2.5	2.9	6.2	9.4	1.8	10.9	4.5
2018.01	-0.1	-0.3	2.1	-	-	-	-	1.5	11.1	36.9

주: (미국) 월별 및 분기별 전기대비 증감률은 계절변동조정 후 기준, 산업생산(전산업, 2007=100), 최근 수치는 잠정치 포함

(중국) 전년동기대비 기준, 산업생산(전산업), 최근 수치는 잠정치 포함, 2월은 1~2월 누계치임

자료: 한국은행, 해외경제 포커스(제2018-7호)

(단위 : %)

구 분	일본					유로지역				
	산업 생산	소매 판매	소비자 물가	수출 (FOB)	수입 (CIF)	산업 생산	소매 판매	소비자 물가	수출 (FOB)	수입 (CIF)
2012	0.6	1.8	-0.1	-2.7	3.8	-2.3	-1.3	2.5	8.1	1.9
2013	-0.8	0.9	0.4	9.5	14.9	-0.7	-0.6	1.4	1.0	-2.9
2014	2.1	1.7	2.7	4.8	5.7	0.8	1.4	0.4	2.2	0.7
2015	-1.2	-0.4	0.8	3.4	-8.7	2.2	2.7	0.0	4.9	2.4
2016	-0.1	-0.6	-0.1	-7.4	-15.8	1.5	1.5	0.2	0.2	-1.1
2017	4.5	1.9	0.5	11.8	14.0	3.0	2.5	1.5	7.5	9.9
2015.07	-0.9	0.8	0.2	7.6	-3.3	0.5	0.2	0.2	0.4	-0.9
8	-0.7	0.2	0.2	3.1	-3.2	-1.2	-0.1	0.1	-3.2	-1.4
9	0.3	0.1	0.0	0.5	-11.0	0.6	-0.4	-0.1	-0.5	0.2
10	1.2	0.9	0.3	-2.2	-13.4	0.5	-0.1	0.1	2.2	0.7
11	-1.1	-2.6	0.3	-3.4	-10.2	-0.7	-0.2	0.1	-1.1	-1.8
12	-1.2	0.0	0.2	-8.0	-18.0	-0.2	1.1	0.2	1.4	0.3
2016.01	1.1	0.0	-0.1	-12.9	-17.7	2.4	-0.1	0.3	-1.8	-1.1
2	-1.8	-0.8	0.2	-4.0	-14.1	-1.3	0.1	-0.2	-0.1	0.8
3	1.2	0.3	0.0	-6.8	-14.8	-0.5	-0.4	0.0	-0.1	-2.5
4	0.4	0.3	-0.3	-10.1	-23.1	1.3	0.2	-0.2	0.7	0.4
5	-1.2	-0.3	-0.5	-11.3	-13.7	-1.3	0.5	-0.1	0.0	-0.7
6	1.5	0.0	-0.4	-7.4	-18.7	0.7	-0.1	0.1	-0.3	1.9
7	0.0	1.6	-0.4	-14.0	-24.6	-0.6	0.7	0.2	0.0	0.7
8	1.3	-1.7	-0.5	-9.6	-17.0	1.5	0.0	0.2	2.3	0.7
9	0.3	0.5	-0.5	-6.9	-16.1	-0.3	-0.6	0.4	-0.7	0.0
10	0.3	2.4	0.1	-10.3	-16.3	-0.2	1.8	0.5	0.5	2.0
11	1.0	-0.7	0.5	-0.4	-8.7	1.7	-0.7	0.6	2.2	1.6
12	0.7	-0.7	0.3	5.4	-2.5	-1.2	0.1	1.1	1.9	1.2
2017.01	-2.1	0.2	0.4	1.3	8.4	0.3	0.0	1.8	-0.4	4.4
2	3.2	0.3	0.3	11.3	1.3	-0.1	0.5	2.0	0.9	-1.1
3	-1.9	0.2	0.2	12.0	15.9	0.5	0.5	1.5	2.1	0.6
4	4.0	1.4	0.4	7.5	15.2	0.2	0.0	1.9	-1.7	-0.4
5	-3.6	-1.5	0.4	14.9	17.9	1.5	0.5	1.4	2.3	2.6
6	2.2	0.2	0.4	9.7	15.5	-0.6	0.4	1.3	-1.7	-3.7
7	-0.8	1.1	0.4	13.4	16.3	0.4	0.0	1.3	-1.2	1.0
8	2.0	-1.6	0.7	18.1	15.3	1.5	-0.2	1.5	2.6	0.7
9	-1.0	0.8	0.7	14.1	12.1	-0.5	0.9	1.5	1.0	-0.7
10	0.5	-0.1	0.2	14.0	19.0	0.4	-1.2	1.4	-1.9	0.7
11	0.5	1.8	0.6	16.2	17.3	1.3	2.0	1.5	4.1	2.8
12	2.9	0.9	1.0	9.3	14.9	0.4	-1.1	1.4	1.7	0.9
2018.01	-	-	-	12.2	7.9	-	-	1.3	-	-

주: (일본) 수출입, 물가 전년동기대비, 기타 전기대비 기준, 산업생산(광공업), 최근 수치는 잠정치 포함, 기준년(2010=100)임

(유로) 계절조정 후 물가는 전년동기대비, 기타 전기대비 기준, 역내교역제외, 산업생산(건설업 제외 전산업), 최근 수치는 잠정치 포함

자료: 한국은행, 해외경제 포커스(제2018-7호)

충남의 밝은 미래 충남연구원이 열어갑니다

맑고 깨끗한 자연환경에서 역사와 전통을 소중하게 간직하고,
앞선 지식과 정보를 공유하며, 풍요롭고 건강한 정신으로
활기찬 삶을 살아가는 모습이 바로 충남도민의 모습입니다.
희망찬 충남의 미래를 충남연구원이 함께 열어가겠습니다.



충청남도



충남연구원
ChungNam Institute

충남경제

Chungnam Economic Trends

February 2018. 02

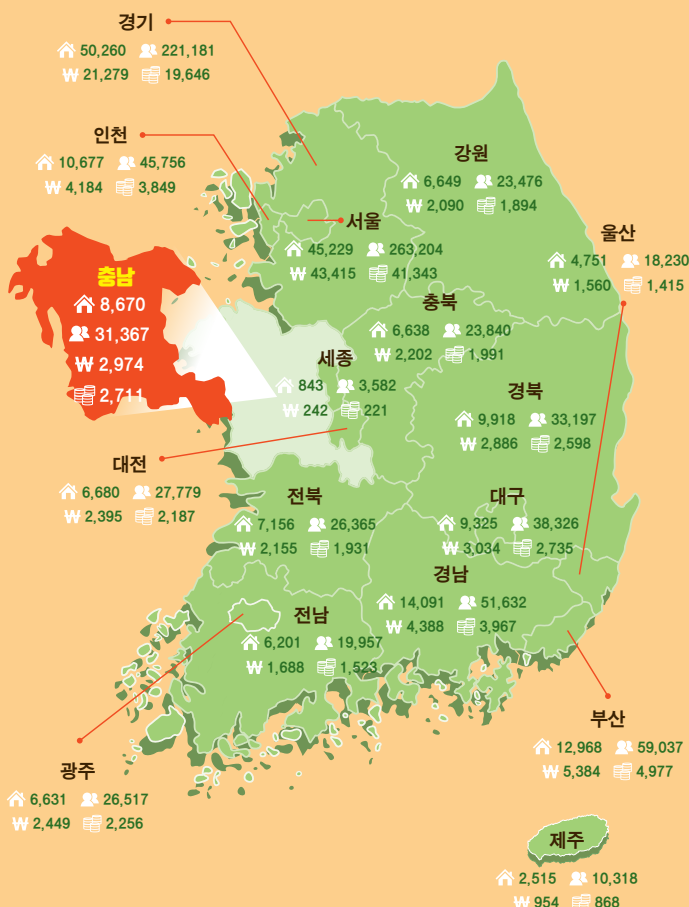
1. 통계로 보는 Economic 프리즘
 - 충남의 프랜차이즈 현황 알아보기
 - 2018년 최저임금 해결사 「일자리 안정자금」 알아보기
2. 경기종합지수
3. 충남경제뉴스 및 시책
 - 충남경제뉴스
 - 경제지원 시책
4. 부록
 - 통계표

ISSN 2093-0844

충남의 프랜차이즈 현황 알아보기

전국 시도별 프랜차이즈 현황

🏠 사업체수(개소) 📈 종사자수(명) ₩ 매출액(십억원) 📊 영업비용(십억원)



충남의 가맹관련 사업체 현황

(단위: 개소, 명, 십억원, %)

본부 및 직영점

가맹점

사업체수(개소)	324	사업체수(개소)	8,346
종사자수	3,806	종사자수	27,561
매출액	940	매출액	2,035
영업비용	902	영업비용	1,810
영업이익률	4.0	영업이익률	11.1

충남의 10대 프랜차이즈 업종별 사업체 현황

(단위: 개소, 명)

🏠 사업체수 📈 종사자수



충남의 프랜차이즈 현황 알아보기

충남의 가맹관련 사업체수는 8,670개소로 전국의 4.1%를 차지, 17개 시도 중 8번째로 서울과 경기지역의 가맹관련 사업체수가 전국의 약 45%를 넘어섬.

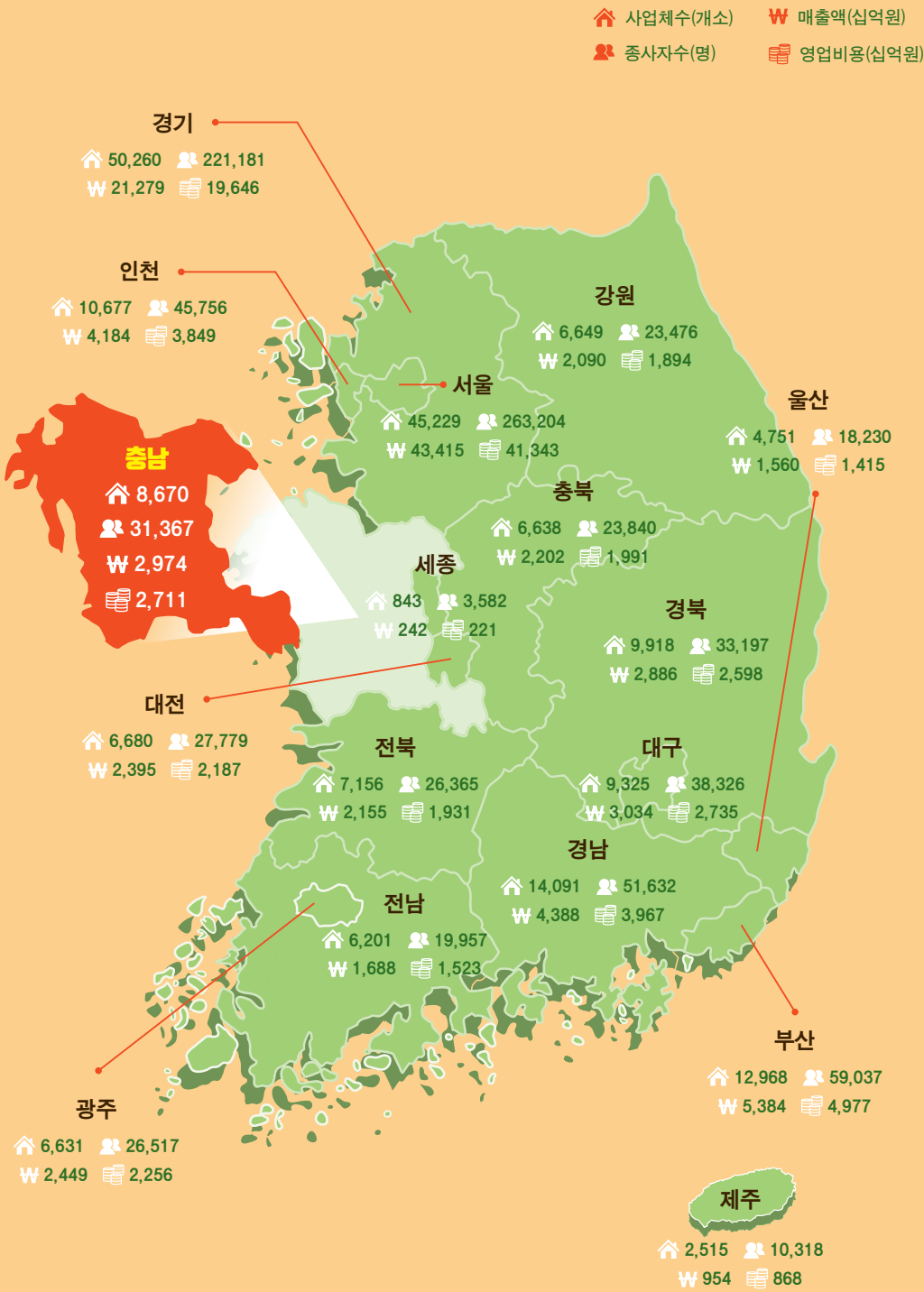
충남의 가맹관련 사업체수 중 가맹본부와 직영점은 324개소, 가맹점은 8,346개소로 집계되었으며 가맹관련 종사자수는 약 3만 1천명임.

충남 지역의 가맹점당 종사자수는 3.3명, 매출액은 약 243백만원, 영업비용은 약 217백만원으로 평균 영업이익률은 약 11.1% 수준으로 프랜차이즈가 밀집되어 있는 서울(8.1%)·인천(9.9%)·경기(9.9%) 지역의 영업이익률을 보다는 다소 높은 수준임.

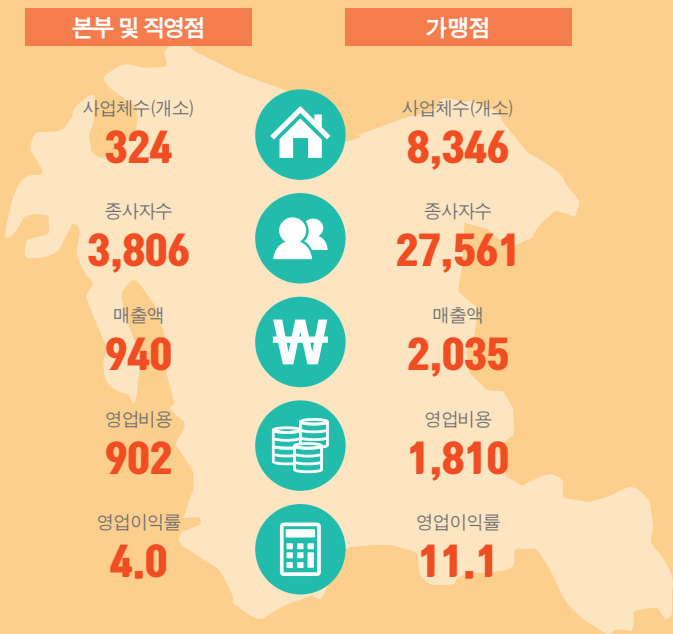
충남에서 가장 많은 프랜차이즈 업종은 편의점이며 한식음식점·치킨점이 2위와 3위를 차지함.

또한 가맹점당 종사자수가 가장 많은 업종은 피자·햄버거 업종, 매출액이 가장 높은 업종은 편의점, 영업이익이 가장 높은 업종은 자동차전문수리업으로 나타났음. 매출액 대비 영업이익률을 보면, 김밥 등 분식업종이 가장 높고 주점과 치킨업종이 그 뒤를 이음.

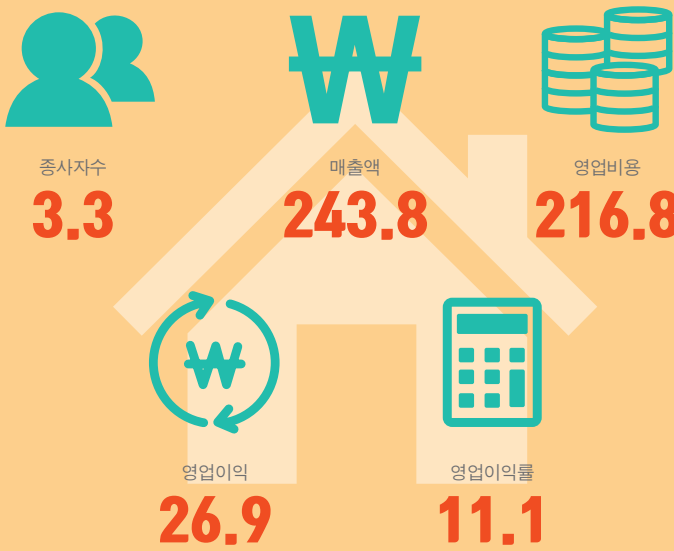
■ 전국 시도별 프랜차이즈 현황 ■



■ 충남의 가맹관련 사업체 현황(단위: 개소, 명, 십억원, %) ■



■ 충남의 가맹점당 세부 현황(단위: 명, 백만원, %) ■



■ 충남의 10대 프랜차이즈 업종별 사업체 현황(단위: 개소, 명) ■



■ 충남의 10대 프랜차이즈 업종의 가맹점당 사업체 현황(단위: 명, 백만원, %) ■



출처 : 통계청, 경제총조사(2015년), 산업세세분류별 프랜차이즈 가맹점 해당여부 현황
주 : 영업이익률은 영업이익(매출액-영업비용)/매출액*100으로 나타냄.
본 통계는 연간실적이며, 금액자료는 명목금액임. 또한 모든 수치는 반올림되었으므로 부분의 합계가 전체와 일치하지 않을 수 있음. 가맹점당 통계는 가맹본부와 직영점을 제외한 사업체만을 대상이며, 주요 10대 업종은 사업체수 기준임.

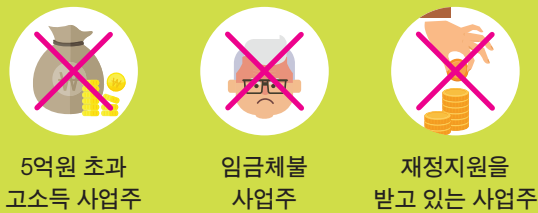
2018년 최저임금 해결사 「일자리 안정자금」 알아보기

일자리 안정자금이란? 최저임금 인상에 따른 소상공인·영세중소기업인의 경영부담을 완화하고, 노동자들의 고용불안을 해소하기 위한 지원 사업

2018년도 최저임금은 7,530원으로 '17년 최저임금(6,470원)에 비해 약 16.4% 인상하면서 최근 5년 동안의 평균 인상률인 7.4%를 훌쩍 뛰어넘음. 이로 인해 소상공인과 영세기업들의 경영 부담이 증가함에 따라 지원 대책을 발표하고, 세부 시행방안으로 일자리 안정자금 지원 사업을 시행하고 있음.

| 일자리 안정자금 주요 내용은? |

■ 지원 대상 ■



■ 지원 요건 ■



■ 지원 금액 ■



■ 지급 방식 ■



※ '일자리 안정자금 홈페이지' <http://www.jobfunds.or.kr>
※ 근로복지공단, 국민연금공단, 건강공단, 고용센터, 주민센터 등

여기서 잠깐!

- ※ 공동주택 경비·청소원 고용사업주는 30인 이상도 지원 가능합니다.
- ※ 합법취업 외국인, 5인미만 농림어업 법인이 아닌 농가·어가의 노동자, 주 15시간 미만 노동자 등 고용보험 적용 대상이 아닌 경우에도 안정자금 혜택을 누릴 수 있어요.
- ※ 배우자, 직계존비속 등 가족종사자는 지원에서 제외됩니다.



Q & A



사업주

개인 사업주가 여러 사업을 운영하고 있는 경우, 과세소득 적용 기준은 어떻게 되나요?

일자리 안정자금 담당자

근본적으로 고소득 사업자를 제한하고자 하는 이유는, 해당 사업에서 충분한 이익이 발생하고 있기 때문에 임금을 지급할 여력이 충분히 있다고 판단하기 때문이에요.

그래서 사업자 등록번호 단위별로 해당 사업에서 발생한 사업소득을 이용해서 5억원 요건 해당 여부를 판단할 계획이에요.



사업주

지원기간 도중 주문량 증가 등 일시적인 이유로 월보수가 190만원 이상으로 증가할 경우, 어떻게 해야하나요?

일자리 안정자금 담당자

'월보수 190만원'은 '18년 전체 보수의 월평균의 개념이므로, 일시적 이유로 인해 일부 월의 임금이 190만원을 초과 하더라도, 반드시 변경신고를 해야하는 것은 아니에요.

다만, 지원기간 도중 임금협상을 통해 기본급이 인상되거나, 월평균보수가 190만원을 넘을 것이 명확한 경우에는 반드시 변경 신고를 해야하죠.



사업주

편의점, 치킨집 등 영세 소규모 사업주는 신청이 쉽지 않을 것 같은데요?

일자리 안정자금 담당자

그렇지 않습니다. 소규모 사업체·영세업체들이 보다 쉽게 지원을 받을 수 있도록 최대한 간소한 절차와 서식을 마련했어요.

또한 근로복지공단뿐만 아니라 건보공단, 연금공단, 고용센터와 함께 지자체 읍면동사무소에서도 접수가 가능하며, 보험 사무대행기관에서 무료대행을 이용할 수 있도록 지원방안을 마련하고 있습니다.