

공동주택 단지 공동체 활성화 방안 연구

이 상 준

충남연구원 지역도시연구부 책임연구원
sky99@cni.re.kr

이 연구는 “공동주택 공동체 활성화와 주민자치를 위한 공동체 활성화 단체 구성 및 지원에 관한 지침”에 근거하여 충청남도 내 공동주택 공동체 활성화를 위한 방안을 종합적으로 검토하고 추진 가능한 정책대안을 제시하는데 목적이 있음

CONTENTS

1. 공동주택 공동체 활성화 개요
2. 공동주택 공동체 개념 및 정책동향
3. 정책제언
4. 부록 - 충청남도 공동주택 공동체
활성화 시범사업 추진방안(안)

요약

- 이 연구는 공동주택 입주민 간 소통과 교류를 통해 공동체 의식 제고 및 활성화를 도모하기 위한 방안을 모색하고 이를 위한 정책적 대안을 제시하는데 목적이 있음
 - 먼저, 공동주택 공동체 활성화 개념 및 정책 동향에 대한 연구가 선행될 필요가 있음
 - 정책동향 분석 등을 통해 충청남도 공동주택 공동체 활성화에 대한 시사점을 도출할 필요가 있음
 - 이를 통해, 충남도 공동주택 공동체 활성화를 위한 정책대안과 추진방향을 제시해야 함
- 충남도 공동주택 공동체 활성화를 도모하기 위해서는, 입주민의 공동체 의식 제고뿐만 아니라, 현실적 지원이 필요함을 알 수 있음
 - 입주민의 공동체 의식 제고를 위한 교육 및 컨설팅 등 역량강화가 선행될 필요가 있음
 - 충남도 공동주택 공동체 활성화를 위한 광역 및 지자체의 행정적 지원체계가 마련될 필요가 있음
 - 마지막으로, 충남도 공동주택 공동체 활성화 시범사업 등을 통해, 공동주택 공동체 활성화에 대한 이해와 필요성 인식, 공동체 활동 증진을 도모하기 위한 노력이 필요함

01

공동주택 공동체 활성화 개요

1. 공동주택 공동체 활성화 배경

● 사회적 변화 및 국가주도의 압축성장으로 인한 불균형 심화

- 저출산 고령화 및 과소화, 산업화 등으로 인한 지역 및 사람 간 불균형 및 양극화 심화
- 지역 전반의 성장 둔화 및 개발수요 감소 등으로, 국가주도의 압축성장 방식의 한계 노정
- 급격한 압축성장 속에서 “사람”이나 “사람 간”관계 형성 및 활성화에 대한 관심과 지원은 미흡해 지고, 이로 인해 지역사회의 근간인 “공동체”형성이 어려워지고 있음

● 주민 참여와 공동체 활성화 요구 증대

- 공동체 형성이 미흡해지고 이로 인한 각종 사회문제가 만연해지면서, 사람이 사람답게 살 수 있는 장소를 만들기 위한 노력의 필요성이 대두되고 있음
- “사람”과 사람이 살고 있는 “장소”에 대한 관심이 높아지면서, 사람이 주체가 되고 사람 간 관계 속에 형성되는 “공동체” 회복 및 활성화에 대한 관심이 높아짐
- 공동체 회복 및 활성화를 위해서는, 일정한 “장소”에 포함되는 사람들의 참여와 교류, 지역 개성에 기반한 인간 중심적 발전을 도모하기 위한 방안 모색 필요

● 새로운 공동체의 유형으로 공동주택 공동체 활성화 필요성 대두

- 공동주택은 전통적인 마을의 형태에서 표출되는 사람 간의 관계 형성보다는, 현대사회의 개인주의 화 경향과 공동체적 삶의 상실을 전형적으로 드러내는 장소¹⁾로 인식되고 있음
- 이로 인해, 공동주택 공동체의 형성에 대한 사람들의 인식은 낮은 편이며, 실제 공동주택에서는 주

1) 최병두, 도시 공동체 운동의 실태와 전망, 2000, 『환경과 생명』, 환경과 생명사, P.33.

민 간 소통 부재로 인한 층간소음 문제, 주차문제 등 다양한 문제가 노정되고 있음

- 공동주택은 많은 사람들이 거주하는 공동체의 새로운 유형의 하나로, 이러한 공동주택 공동체 활성화를 위한 다각적인 지원과 노력이 필요함

● 공동주택 공동체 활성화의 필요성 인식 및 지원 미흡

- 공동체 활성화에 대한 사람들의 관심과 참여가 높아지면서, 중앙부처 및 자치단체 등에서 다양한 지원 정책 및 사업을 제시하고, 이를 통한 예산이나 사업의 지원이 이루어지고 있음
- 그러나 이러한 지원은 대부분 전통적 개념의 “마을”이나 “지역”내 공동체를 대상으로 하고 있으며, 새로운 정주모델로서의 공동주택 공동체에 대한 인식이나 지원은 미흡한 실정임

2. 공동주택 공동체 활성화 필요성 및 목적

● 새로운 정주모델로 정착한 공동주택에 대한 공동체 활성화 지원 필요

- 장기적으로 공동주택 형태의 정주모델은 지속적으로 확산될 가능성이 높다는 측면에서 공동주택 거주민 및 공동체는 지속적으로 증가²⁾할 것으로 예상되고 있음
- 따라서 공동주택에 거주하는 사람들 간의 관계를 회복하고 새로운 공동체 문화를 형성해 나가기 위한 공동주택 공동체에 대한 실태 분석 및 활성화 방안 모색이 필요한 실정임

● 공동주택 공동체 실태 조사 및 분석

- 충청남도 내 공동주택 공동체 활성화의 확산과 체계적인 정책적 지원을 위해, 현재의 공동주택 공동체 형성 수준과 지원실태에 대한 조사 및 분석이 필요함
- 이를 통해, 공동주택 공동체를 활성화시키기 위한 정책지원 플랫폼을 구축운영할 필요가 있음

● 공동주택 공동체 활성화 방안 제시

- 공동주택 공동체 활성화를 통한 도민의 행복, 삶의 질 향상을 위한 추진방안 제시
- 공동주택 공동체 활성화를 위해 도 및 지자체에서 실현할 수 있는 세부전략 및 추진방안을 제시함

2) 충청남도, 2016 제56회 충남 통계연보, 주택현황 및 보급률, 2017, <http://www.chungnam.go.kr>.
충청남도 내 주택 유형 중 공동주택이 차지하는 비중이 51.4%로 분석됨

1. 공동주택 공동체 개념

1) 공동체의 개념

- 공동체에 대한 개념에 대해서 많은 선행연구에서 제시된 내용을 종합하면, 어느 특정 “장소”에 기반하여 “동질·의식”을 공유하고 있는 “집단이나 조직”으로 정의하고 있음
 - 네이버 지식백과(2018)³⁾에서는 사람들이 모여 하나의 유기체적 조직을 이루고 목표나 삶을 공유하면서 공존하는 조직으로 정의하고 있음
 - 위키 백과사전(2018)⁴⁾에서는 같은 지역에 근거하여 관심과 의식을 공유하는 자연발생적으로 형성된 공동사회로 정의하고 있음
 - 곽현근(2012)⁵⁾은 일정한 지리적 경계 안에서 살면서 주민들 상호간에, 그리고 자신이 살고 있는 장소에 대해 사회적, 심리적 유대를 가진 사람들로 정의하고 있음
 - 박병춘(2012)⁶⁾은 지역사회학적인 관점에서 물리적 공간으로서의 일정한 지역을 주요 기반으로 하며, 지역주민과 생활전반에 걸쳐 서로 긴밀하게 사회적으로 상호작용하고 공동의 가치와 목표라는 정서적인 유대감을 공유하는 사회적 조직 단위로 정의하고 있음
- 결국, 공동체는 하나의 “장소”에 기반하여, 그 속에 살고 있는 “사람 간의 관계”속에서 균형적인 공존과 상생발전을 도모하기 위해 노력하는 “집단”을 의미하며, 이들이 구분에 있어, “장소”의 형태나 모습에 대한 제약은 없는 것으로 분석됨

3) 네이버, 지식백과, <http://terms.naver.com>, 2018

4) 위키 백과사전, <http://ko.wikipedia.org/wiki>, 2018

5) 곽현근, “영국 신노동당 정부의 동네재생 국가전략과 동네관리,” 「자치행정」, 제291호, 2012, pp.24-27

6) 박병춘, 「민간자율 지역공동체 실태조사 및 활성화방안 연구」, 지역발전위원회, 2012

2) 공동주택 공동체의 개념

- 공동주택 개념에 기초할 때, 공동주택 공동체는 지리적으로 공동주택이라는 일정한 장소를 중심으로 공동주택 내에 거주하는 주민들이 상호 간 교류와 협력을 통해 공동의 목표나 가치를 달성하기 위한 집단으로 정의할 수 있음
 - 첫째, 지리적으로 공동주택이라는 명확한 공간적 범위를 갖추고 있음
 - 둘째, 공동주택 및 공동주택 공동체의 활성화를 위한 동일한 목적과 가치를 추구하는 사람들의 조직이나 단체를 포함함
- 공동주택 공동체가 갖추어야 할 속성을 살펴보면, 크게 3가지로 구분될 수 있음
 - 첫째, “장소성”으로, 공동주택 공동체는 “공동주택”이라는 일정한 장소를 기반으로 함께 모여서 살고 있는 속성을 지님
 - 둘째, “공공성”으로, 공동주택 거주민이 물리적·비물리적으로 공동 이용하거나 서비스를 상호 교류할 수 있는 속성을 지님
 - 셋째, “동질성”으로, 공동주택 공동체는 공동주택 내 거주민들에게 동질 목표나 가치를 제공하고 상호 협력하여 이를 구현하기 위한 속성을 지님

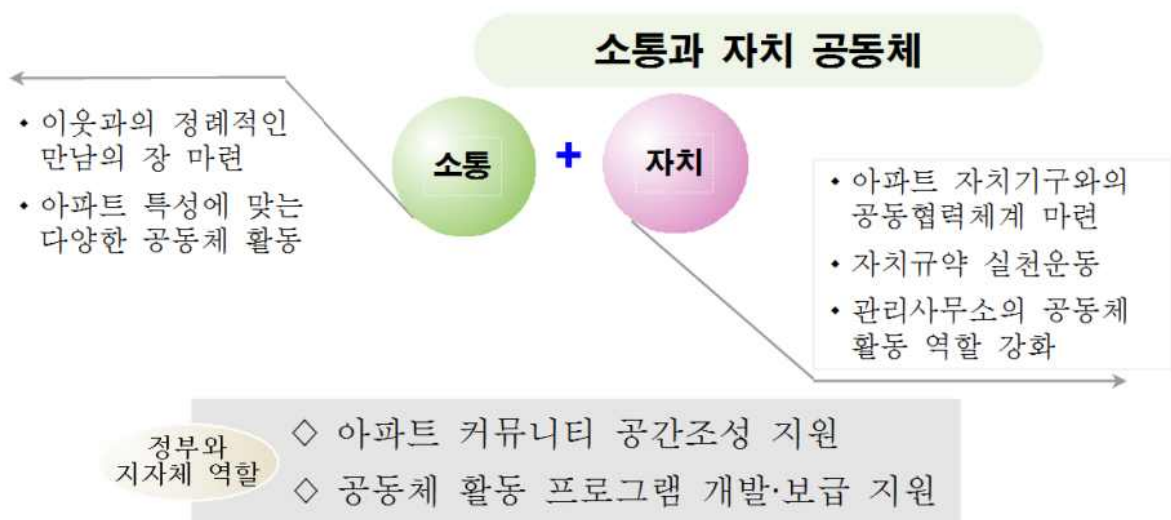


[그림 1] 공동주택 공동체 개념 및 속성

2. 공동주택 공동체 관련 정책 및 사업

1) 중앙정부 정책 및 사업

- 공동체 관련 중앙정부 정책 및 사업은 다양한 부처에서 개별적으로 추진되고 있으며, 이를 통해 주민 참여 의식 제고 및 확산을 통한 공동체 형성 및 활성화에 초점을 맞추고 있음
- 첫째, 행정안전부에서 추진한 희망마을 만들기(어르신 및 아파트 공동체 공모사업)이 대표적임
 - 희망마을 만들기 “어르신 및 아파트 공동체 공모사업”은 전국 아파트 등 공동주택 주거비용이 증가함에 따라, 공동주택 문제를 스스로 해결하기 위한 입주민 간 소통과 자치에 기반을 둔 공동주택 공동체 만들기를 목적으로 하고 있음
 - 공동주택 내 생활자치 실현을 위한 다양한 공동체 활동을 하는 단체를 대상으로, 공동주택 주민이 참여하는 사회봉사활동, 주민화합활동, 생활개선활동, 보육교육활동 등에 대해 50백만원 이내의 범위에서 지원을 도모하고 있음



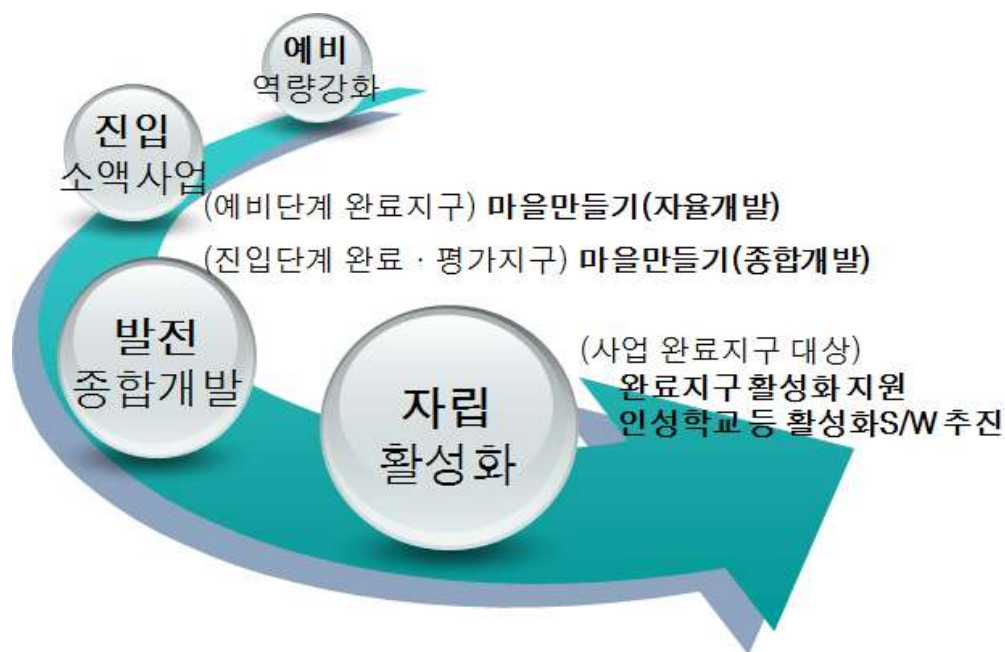
[그림 2] 행정안전부, 아파트 공동체 사업 목표

출처 : 행정안전부, 2016년 희망마을 만들기, 어르신 및 아파트 공동체 공모사업 지침, 2016, p.5

- 둘째, 농림축산식품부에서는 마을 단위의 공동체 활성화를 위한 정책사업을 추진하고 있음
 - 농림축산식품부는 마을 공동체 활성화를 도모하기 위해서, “색깔있는 마을만들기”, “일반농산어촌

개발사업”등 다양한 정책과 사업을 추진하고 있으며, 이를 위해 “농어촌 현장포럼”, “마을협의체, 추진위원회”등 주민공동체 활성화 노력을 기울이고 있음

- 농산어촌 주민의 삶의 질 제고 및 공동체 활성화를 목적으로, 국가균형발전특별법, 농어업인 삶의 질 향상 및 농어촌지역 개발촉진에 관한 특별법 제38조, 제39조에 근거한 지원을 도모하고 있음
- 공동체 활성화를 위해, 단계적 주민교육 과정(예비단계, 진입단계, 발전단계, 자립단계) 이수를 요구하고 있으며, 이를 위한 주민역량강화사업을 별도 예산을 활용하여 지원하고 있음
- 단계적 주민교육 이수와 더불어, 단계에 맞는 맞춤형 지원사업을 전국 공모사업 방식으로 제시하여, 공동체의 역량을 점진적으로 증진시키며 사업의 완결성을 높이고자 하고 있음



[그림 3] 농림축산식품부 일반농산어촌개발사업 역량단계별 지원 가이드라인

출처 : 농림축산식품부, 2019년도 일반농산어촌개발 추진계획(안), 2017, p.54, 재정리

● 셋째, 국토교통부의 도시재생 뉴딜사업을 통한 공동체 활성화 방안이 있음

- 국토교통부는 도시재생 뉴딜사업을 추진함에 있어, 도시재생대학의 운영, 이를 통한 지역 문제를 주민 공동체 스스로 해결하는 방안을 도입·운영하고 있음
- 지자체와 커뮤니티 주도의 지속가능한 도시혁신을 위해, 도시재생 활성화 및 지원에 관한 특별법 (2013)에 근거한 지원을 도모하고 있음
- “도시”를 대상으로 낙후되고 노후된 지역(사업별 규모 차등화)의 재생을 위한 시설 도입 및 협력

적 거버넌스 구축, 역량강화교육 등 다양한 사업을 지원함

- 지역의 문제를 스스로 고민하고 해결하기 위한 4단계 교육과정 이수를 목적으로 하는 도시재생대학을 활성화시키기 위한 예산을 지원하고 있음
- 주민 스스로 도시의 문제를 발굴하고 해별방안을 모색하는 교육과정의 이수를 통해 도출된 사업을 대상으로 전국 공모사업 방식을 통해 선정 및 예산 지원을 도모하고 있음

[표 1] 공동주택 공동체 관련 정책 및 사업 비교

구분	희망마을 만들기-어르신 및 아파트 공동체 공모사업 (행정안전부)	일반농산어촌개발사업 (농림축산식품부)	도시재생 뉴딜사업 (국토교통부)	비고
개요	공동주택 주민 스스로 문제해결을 도모하기 위한 공동체 회복·육성	지역(마을)개발을 통해 농어촌 주민의 질 제고 및 공동체 활성화	주민 공동체 회복 및 활성화를 통한 낙후된 도시의 경쟁력 제고	공동주택 공동체 지원 근거 마련 필요
근거법령	-	국가균형발전특별법, 농어업인 삶의 질 향상 및 농어촌지역 개발촉진에 관한 특별법	도시재생 활성화 및 지원에 관한 특별법	
지원범위	공동주택	읍면 소재지, 마을(권역)	도시 내 낙후지역	
추진주체	공동주택 공동체	추진위원회	도시재생 주민협의체	공동주택 공동체 회복 및 육성 필요
지원사업	사회봉사, 주민화합, 생활개선, 보육교육	정주환경, 산업경제, 사회문화, 주민역량강화	사회통합(지역역량강화, 공동체 공간 조성), 주거복지 실현, 일자리 창출, 도시경쟁력 회복	공동주택을 대상으로 한 다양한 사업체계 마련
지원비용	5천만원 이내	마을단위 5억 이내, 현장포럼 3천 이내	도시지역 50~250억 도시재생대학 3천이내	역량강화 교육 추진과 이를 통한 단계적 사업 및 예산 지원 방식
지원방식	공모사업 방식	공모사업 방식	공모사업 방식	
지원절차	사업제안 -사업평가(광역도 및 행정안전부) -역량강화(활동가 양성)	주민역량강화(현장포럼) -소규모사업(마을만들기) -중규모사업(종합개발) -대규모사업(농촌중심지, 기초생활거점)	주민역량강화(도시재생대학) -유형별 사업지원	
주민역량 강화단계	1기 교육, 2기 교육	예비단계, 진입단계, 발전단계, 자립단계	초기 확산단계(4단계 교육과정)-사업추진단계	역량단계별 맞춤형 교육
지원기간	1~2년 이내	주민역량강화 1년 이내 마을사업 3~5년 이내	도시지역 3~5년	1~2년 내 추진사업 지원

2) 지방자치단체 시책

- 서울특별시의 경우, 시민이 참여하고 만족하는 도시 구현을 목적으로 “마을공동체 만들기 지원 등에 관한 조례”를 제정운영하고 있으며, 이와 별도로 “공동체주택 활성화 지원 등에 관한 조례”를 제정하여 운영하고 있음
 - 마을공동체 지원을 위한 “마을공동체 종합지원센터”를 설립·운영 중에 있으며, “마을공동체 육성 기본계획”을 수립 운영하고 있음
 - 마을공동체 형성단계를 3단계(씨앗단계, 새싹단계, 희망단계)로 구분하여 맞춤형 지원하고 있음

[표 2] 서울특별시 마을공동체 형성단계별 맞춤형 지원내용

단계	대상	지원내용
씨앗단계	커뮤니티 형성이 미약한 마을	▪ 주민 모임 활성화, 마을 사업 발굴, 마을리더 발굴 및 투입, 마을일꾼 양성교육
새싹단계	커뮤니티 기반이 형성된 마을	▪ 컨설팅, 계획수립 지원 등 발굴사업 구체화, 주민교육, 마을일꾼 양성 교육, 마을활동 후원그룹 형성 및 연계지원
희망마을	커뮤니티 활동이 활발한 마을	▪ 보육, 문화, 경제, 환경 등 다양한 마을사업 실현, 지속성 확보를 위해 주민교육 및 새로운 사업발굴 지원

출처 : 서울연구원, 서울시 마을공동체 기본계획(안), 2014

- 경기도의 경우, “경기도 따뜻하고 복된 공동체 만들기 지원에 관한 조례”에 근거하여 주민의 자발적이고 창의적인 사업 발굴 및 제안, 평가를 통한 사업 지원 등의 과정을 추진하고 있음
 - “융합적 마을만들기 추진계획”에 근거하여, 부서 간 연계협력을 통한 사업발굴 및 지원이 이루어 지도록 하기 위한 “마을만들기 위원회”를 설치·운영하고 있음
 - 주민 스스로 사업을 발굴하고 이에 대한 평가를 통한 선정 및 지속적인 추진이 이루어지도록 노력 하는 구조로, 주민복지, 일자리 창출, 의료·교육·보육사업 등을 추진하고 있음
- 수원시는 “마을만들기 조례”에 근거하여, “마을 르네상스” 사업을 추진하고 있음
 - 단계별 추진전략을 수립하여, 1단계는 지역형 마을 르네상스 형성, 2단계는 수원형 마을 르네상스 형성, 3단계는 한국형 마을 르네상스 형성의 과정을 거치도록 하고 있음
 - 정기공모와 수시공모를 통해, 주민들이 스스로 문제 해결을 위한 사업을 추진하도록 하고 있으며, 이러한 공모사업 자치를 지역 축제처럼 연동하여 주민들의 보다 많은 참여와 관심을 유발시키고자 노력하고 있음

[표 3] 공동주택 공동체 관련 지방자치단체 시책 비교

구분	서울특별시	경기도	수원시	안산시	비고
개요	시민이 참여하는 만족하는 도시 구현	마을 특성을 고려한 마을만들기	마을공동체 형성 지원	주민 스스로 살고 싶은 마을만들기	공동주택을 포함한 공동체 지원을 위한 법제도적 근거 마련
근거법령	마을공동체 만들기 지원 등에 관한 조례	경기도 따뜻하고 복된 공동체 만들기 지원에 관한 조례	마을만들기 조례	안산시 마을만들기 조례	
	공동체주택 활성화 지원 등에 관한 조례				
지원기구	마을공동체 종합지원센터 공동주택 지원센터	경기도 마을만들기 지원센터	수원시 마을르네상스센터	안산시마을만들기지 원센터(위탁)	
지원계획	마을공동체 육성 기본계획	융합적 마을만들기 추진계획	수원 르네상스 기본계획	안산시 마을만들기 기본계획	
역량강화 지원단계	씨앗단계-새싹단계- 희망단계	지역사회 문제해결 -커뮤니티 확산 -사회서비스개발	1단계 지역형-2단계 수원형-3단계 한국형	마을계획 기획단 구성-마을현황 조사-분과별 의제 발굴-마을총회-마을 계획 실행	공동주택 등 공동체 활성화를 위한 역량강화 교육 시행 및 이를 활용한 지원사업 추진
지원범위	공동주택 등 마을공동체	공동주택 등 마을공동체	공동주택 등 마을공동체	공동주택 등 마을공동체	
지원사업	역량강화(모임 활성화, 교육 등), 계획수립(보육, 문화, 경제 등)	주거환경개선, 지역경관조성, 역사문화재생, 일자리소득창출	공동체활동(돌봄, 복지, 미디어 등), 공간조성(커뮤니티 공간, 테마공간 등)	일반공모(마중물, 공동체활성화, 사회적경제기반마을 살이,거점공간조성), 기획공모(마을살이 실천연구, 마을재생기반마련)	
지원사업 선정 및 평가	사업계획 수립-시장 또는 구청장 신청-평가 및 지원	사업공모-컨설팅-사 업계획 수립-시장 또는 구청장 신청-평가 및 지원	사전설명-사업계획 수립-시장 신청-평가 및 지원	컨설팅-사업설명회- 사업계획 수립-시장 신청-평가 및 지원	공모사업 방식을 통한 균형적 발전도모
	정기공모, 수시공	정기공모, 수시공	정기공모, 수시공모	일반공모, 기획공모	
	마을공동체 위원회	마을만들기 위원회	마을만들기 위원회	마을만들기 위원회	
지원비용	활동지원 6백 이내, 공간지원 8백 이내	마을별 7천(교육 1천, 소규모사업 2천, 실시설계 4천)	공동체활동 5백, 공간조성 20백	마중물 2백, 공동체활성화 10백, 사회적경제 기반 마을살이 10백, 거점공간사업 20백	지원 차등화 (역량강화 2백~10백, 공동체활동 5~10백, 공간조성 8~40백)

3) 시사점

- 공동체 형성 및 회복, 활성화를 위해서 추진되고 있는 정책 및 사업을 살펴보면, 아래와 같은 공통점을 발견할 수 있음
- 첫째, 공동체의 의미를 고려하여, 공동주택 공동체 유형도 포함이 필요함
 - 공동주택을 기반으로 한 공동주택 공동체도 분명한 공동체의 유형의 하나로 인식되는 바, 공동주택 공동체도 지원 대상에 포함시켜 지원을 확대하는 방안 모색이 필요함
- 둘째, 충청남도 내 공동주택 공동체 활성화를 위한 현황 및 실태에 대한 DB 구축 필요
- 셋째, 공동체 지원을 위한 법제도적 근거로서 “관련 조례”를 제정운영이 필요함
- 넷째, 공동체 지원을 위한 중간지원조직을 구성운영이 필요함
- 다섯째, 공동체 역량 제고를 위한 공동체 역량강화 프로그램 운영이 필요함
 - 주민이 사업의 전문가가 되고, 사업을 지속적으로 이끌어 나갈 수 있도록 하며, 이를 위한 공동체의 형성과 유지를 지속시키기 위해서는 주민 역량을 제고하기 위한 노력도 필요함
 - 농촌현장포럼이나 도시재생대학과 같은 주민 교육프로그램 도입 및 운영이 필요한 것으로 분석됨
- 여섯째, 주민의 참여 의지 제고를 위한 “공모사업”방식의 도입이 필요함
 - 정기적인 공모방식의 사업 추진을 통해, 사업에 대한 어려움과 성취감을 극대화시키며, 주민들의 참여 동기를 강하게 부여하는 효과를 얻고 있음
- 충청남도 차원의 공동주택 공동체 지원을 도모하기 위해서는, 순차적 지원이 아닌 공동주택 공동체 간 자율적 경쟁을 통한 선택적 집중화 과정이 필요하며, 이를 위한 예산이나 별도의 지침을 마련할 필요가 있음을 알 수 있음

03 정책제언

1. 공동주택 공동체 현황 및 조사분석 시행

- 공동주택 공동체 현황에 대한 정기적인 조사분석 시행
 - 공동주택 공동체를 구성하는 공동주택에 대한 주민과 가구에 대한 조사
 - 공동주택 공동체로 분류될 수 있는 단체, 기관, 시설 등에 대한 조사
 - 공동주택이 갖고 있는 인문·사회·자연 자원에 대한 조사
 - 공동주택 공동체의 의식과 요구사항에 대한 조사
- 공동주택 공동체 현황 조사는 설문조사와 현장조사 방식으로 추진하며, 조사 내용은 공동주택 공동체 역량 분석, 지역현황 분석, 관심도 및 참여수준 분석 등으로 구분하여 실시함
 - 공동주택 공동체 역량 분석은 공동체의 연혁 및 회원 현황, 재정 수준 등을 조사함
 - 공동주택 공동체 지역현황 분석은 공동주택이 갖고 있는 인적·물적 자원, 공동체 활동 분야, 공동체 대표 사업, 희망사업 등을 종합적으로 분석함
 - 공동주택 공동체 관심도 및 참여수준 분석은 공동주택 공동체 활성화와 관련하여 요구하는 사업 분야 및 참여희망 수준, 애로사항 등을 조사함
- 공동주택 공동체 현황에 대한 조사분석은 공동주택 공동체에 포함되는 구성원, 즉 주민이 직접 시행하거나 충청남도 및 지자체에서 전수조사를 통해 시행함
 - 먼저, 충청남도 및 지자체에서 별도의 조사 형식을 제공하고 공동주택 공동체에서 개별적인 조사를 실시함

- 다음으로, 충청남도 및 지자체에서 매년 정기적으로 공동주택 공동체에 대한 전수조사를 외부 위탁기관 등을 활용하여 실시함
- 이를 통해 축적된 자료는 향후 공동주택 공동체 활성화를 위한 지원사업의 근거로 활용함

2. (가칭)공동주택 공동체 만들기 지원에 관한 조례 제정

- 공동주택 공동체 활성화를 지속적으로 지원하기 위한 근거로서 “(가칭)충청남도 공동체 만들기 지원에 관한 조례”를 제정운영할 필요가 있음
 - 현재 충청남도에서는 “공동주택 공동체 활성화와 주민 자치를 위한 공동체 활성화 단체 구성 및 지원에 관한 지침”과 “충청남도 공동주택관리 조례안”을 제정운영하고 있음
 - 그러나 공동주택 공동체 활성화를 지속적으로 추진하기 위해서는 이에 대한 명시적인 근거를 마련할 필요가 있으며, 이러한 근거는 단순한 공동주택 공동체만을 위한 것이 아닌, 충청남도 내에서 추진하는 전체 공동체 활성화의 근거로 제시될 필요가 있음
 - 이와 더불어, 공동주택 공동체 등의 지원을 위한 별도 예산 마련을 위한 근거로 활용함
- 관련 부서 간 협의를 통해, “(가칭)충청남도 공동체 만들기 지원에 관한 조례”를 제정하고 이를 통해, 공동주택 공동체 활성화에 대한 구체적인 지원방안을 제시함
 - 공동주택 공동체의 지위와 역할, 공동주택 공동체 활성화를 위한 지원방안(예산 및 사업 등), 공모사업 추진방안 등에 대한 법제도적 근거를 제시할 필요가 있음
 - 이를 위해, 현재 공동체 관련 활동이 이루어지고 있는 농촌관련 부서, 도시관련 부서, 주민자치 부서 간 협업을 통해, 충청남도 전체를 아우르는 통합적 조례의 제정이 필요함

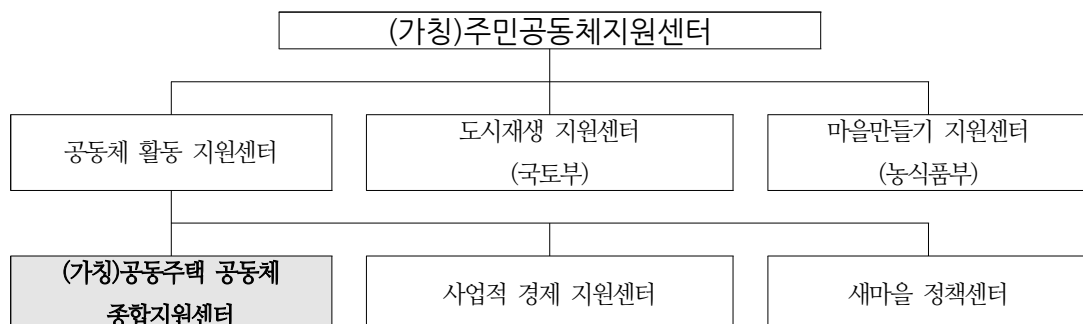
[표 4] (가칭)공동주택 공동체 만들기 지원에 관한 조례(예시)

구 분	주 요 내 용
총칙	<ul style="list-style-type: none"> 법률의 목적, 용어의 정의, 기본원칙, 권리와 책무 등 특히 공동주택 공동체 등 공동체의 정의가 필요함
공동체 활성화 지원	<ul style="list-style-type: none"> 공동체 활성화를 위한 지원사항, 지원 공모사업 추진방안, 예산마련 등
공동체 활성화 추진체계	<ul style="list-style-type: none"> 통합지원센터 설치운영, 공모사업 평가위원회 설치운영, 공동체 지원 위원회 설치운영 등
공동체 활성화 역량강화	<ul style="list-style-type: none"> 공동체 역량강화 및 학습프로그램 운영 방안, 리더 양성 및 지역활동가 양성 등

3. (가칭)공동주택 공동체 종합지원센터(중간지원조직) 설치

- “(가칭)공동주택 공동체 종합지원센터”는 공동주택 공동체의 회복 및 형성, 활성화를 지원하기 위한 종합적인 중간지원기구로서의 역할과 기능을 수행함
 - 외부 전문기관 위탁방식이나 전문가 직접 채용을 통한 직접 운영 방식 중 선택적으로 운영함
 - 가급적 충청남도 통합형식으로 운영하기 보다는 지방자치단체에서 개별적으로 구성·운영하는 방안으로 추진함
- (가칭)공동주택 공동체 종합지원센터는 별도의 독립적 기구로 설치·운영할 필요가 있으나, 충청남도 및 지방자치단체의 여건이나 향후 사업의 시너지를 고려할 때, 기존의 공동체 관련 지원센터와 연계하여 추진하는 방안을 모색함
 - 현재 충청남도 뿐만 아니라 지방자치단체에서는 국토교통부 도시재생 뉴딜사업, 농림축산식품부 일반농산어촌개발사업 등과 연계한 도시재생지원센터 및 마을만들기 지원센터 등의 공동체 활성화를 위한 중간지원조직을 설립·운영하도록 하고 있음
 - 이들의 역할은 공간적 대상이 도시와 농촌으로 구분되어 있을 뿐, 주민의 역량을 제고하고 이를 통한 지역사회의 문제 해결 방안을 모색하도록 지원하도록 하는 공통점을 지니고 있음
 - 이러한 기구들의 설립에 대해서 많은 지역에서 인력 및 예산 확보에 어려움을 겪고 통합지원센터 운영을 모색하고 있다는 점에서, 공동주택 공동체 활성화를 위한 “(가칭)공동주택 공동체 종합지원센터”도 이들 중간지원조직과 통합하여 하나의 조직 형태로 운영할 필요가 있음
 - 이를 위해, 충청남도 차원에서 “(가칭)충청남도 공동체 만들기 지원에 관한 조례”등을 제정하고 국토교통부, 농림축산식품부 관련 중간지원조직을 통합한 “(가칭)공동주택 공동체 종합지원센터”의 구성과 지위를 보장하는 방안 모색이 필요함

[표 5] 기존 중간지원조직과 “(가칭)공동주택 공동체 종합지원센터” 통합 구성 방안



- (가칭)공동주택 공동체 종합지원센터의 역할 및 기능은 공동주택 공동체 활성화를 위한 교육이나 사업지원 및 관리 등을 담당하도록 함
 - (가칭)공동주택 공동체 종합지원센터는 공동주택 공동체에 포함되는 주민들에 대한 역량제고 및 공동체 활성화 관련 지원사업 등의 업무를 담당하도록 함
 - 주민 역량제고와 관련해서는, 공동주택 공동체 주민들을 대상으로 한 교육, 공동주택 공동체 지원 전문인력 및 지역활동가 양성 교육 등을 지원하며, 이를 위한 교육프로그램 개발 및 운영, 현장위 크숍 및 포럼 등의 지속적인 개최 등을 추진함
 - 사업지원 및 관리와 관련해서는, 충남도 및 중앙정부에서 추진하는 공동체 관련 공모사업 등에 대한 참여 관리, 사업계획 및 실행계획 등 수립 지원, 사업 성과 및 평가 관리 등의 전반적인 지원 업무를 담당함
 - 홍보 및 마케팅과 관련해서는, 충남도 및 지자체, 공동주택 공동체 등의 활동에 대한 다양한 매체를 활용한 홍보·마케팅을 주요 업무로 하며, 충남도 전체를 대상으로 한 공동주택 공동체 활동 박람회 등의 개최도 담당함



[그림 4] 공동주택 공동체 주민 역량강화 및 사업추진의 연계구조

4. 공동주택 공동체 역량강화 프로그램 운영

- 공동주택 공동체에 참여하는 구성원의 역량 제고를 위한 공동주택 공동체 학습프로그램을 개발·운영할 필요가 있음
 - 공동주택 공동체 학습프로그램은 공동체 구성원의 참여 증진과 저변 확대를 위한 교육 중심의 프로그램으로 운영함
 - 공동주택 공동체 학습프로그램의 대상은 공동주택 공동체 구성원 뿐만 아니라, 일반 거주민, 관련 단체 종사자 및 공무원을 포함하여 구성함
- 공동주택 공동체 학습프로그램은 별도의 개발보다는 기존 공동체 정책에서 추진하고 있는 역량강화 프로그램과 연계하여 추진함
 - 국토교통부 및 농림축산식품부에서 추진하고 있는 도시재생대학이나 농촌현장포럼 등의 교육 프로그램을 준용하거나 공동주택 공동체를 포함한 교육이 함께 운영되도록 하는 방안을 모색함
 - 다만 공동주택이 갖고 있는 전통적 마을 공동체나 도시 내 상업지역과의 차별성을 고려하여, 행정안전부와 협의하여 공동주택 공동체 활성화를 위한 표준교안을 제작하는 방안을 모색함
 - 공동주택 공동체 표준교안은 공동체 활성화를 위한 교육뿐만 아니라, 공동주택 공동체 구성원이 요구하는 관심사항(예, 실버복지, 노유복합, 커뮤니티비즈니스 등)을 포함하는 다양한 주제로 구성될 수 있도록 함
 - 이를 위한 사전협의 및 공동주택 공동체 구성원을 대상으로 한 설문조사 등의 시행도 필요함



[그림 5] 농림축산식품부 농촌현장포럼 추진절차(예시)

● 공동주택 공동체 학습프로그램을 통한 다양한 교육방안 제시

- 공동주택 공동체 활성화를 위한 학습프로그램은 단계적 절차로 분하여 추진함
- 예비(준비)단계, 발전단계, 자립단계 등 3~4단계 과정으로 구분하여, 단계별 맞춤형 교육을 실시함
- 교육방식은 브레인스토밍을 중심으로 강의식 교육과 토론식 교육, 현장실습이 결합된 형태로 추진하여, 공동주택 공동체 구성원의 자립 수준을 높이는 방안을 모색함



[그림 6] 공동주택 공동체 학습프로그램 단계별 사업추진(예시)

● 공동주택 공동체 리더 양성을 통한 지역활동가 양성

- 공동주택 공동체 학습프로그램 이수자 중 공동체 활성화에 대한 관심이나 참여수준이 높은 이수자를 대상으로는 “공동주택 공동체 리더 교육”을 별도로 실시하여, 공동주택 공동체 활성화를 선도할 수 있는 지역활동가를 양성하는 방안을 모색함
- 공동주택 공동체 학습프로그램 이수자 중 일부는 도시재생대학 등에서 추진하고 있는 “리더교육” 등에 참여하도록 하여, 공동주택 공동체 자립성 제고 및 활성화를 위한 지역활동가로 양성·활용함

- 공동주택 공동체에 대한 사람들의 참여와 이들의 조직화를 도모하기 위한 “전문인력”을 지원함
 - 공동주택 공동체에 참여하고자 하는 사람들에 대한 소통과 교육, 사업에 대한 계획과 시행 등을 컨설팅하기 위한 전문인력을 지원함
 - 기존 도시재생대학이나 농촌현장포럼 등에 참여했던 지역 전문가, 지역 대학교수, 연구원 등을 활용하여 전문인력을 확보함
 - (가칭)공동주택 공동체 종합지원센터에서는 분야별 전문인력 풀(Pool)을 확보하고, 시·군별 1~2명을 지원하거나 필요 시 전체 전문인력이 종합적인 컨설팅을 지원함
 - 전문인력은 향후 공동주택 공동체 활성화 시범사업에 대한 평가 및 사후관리에 대한 지속적으로 참여할 수 있도록 유지함

5. 공동주택 공동체 활성화 시범사업 추진

- 다양한 지원 유형을 제시하며, 정기적인 평가와 지원이 이루어지도록 함
 - 공동주택 공동체 활성화를 위한 지원 분야는 공동주택과 관련된 유형(예, 정주환경, 사회문화, 산업·경제, 역량강화 등)으로 하되, 미리 공동주택 공동체의 의견을 수렴하여 전문가 집단과 협의를 통해 제시함
 - 공동주택 공동체에서 추진하고자 하는 사업의 유형은 자율적으로 선택하도록 하며, 개별 사업은 공동주택의 자원이나 특성, 주민수요 등을 고려하여 제시하도록 함

[표 6] 공동주택 공동체 활성화 추진사업(예시)

구 분			주 요 내 용
환경 개선 사업	정주 환경	경관·환경·에너지 정비	<ul style="list-style-type: none"> ■ 주민참여형 경관협약, 경관가꾸기 활동, 깨끗한 공동주택 형성 활동, 주변가로 경관 정비, 공원 및 광장 정비, 에너지절감 시설 등 ■ CCTV 설치, 안전 맵 작성, 조명시설, 안전펜스 등 정비 등
		공동체 생활거점 구축	<ul style="list-style-type: none"> ■ 공동체 활동공간, 청소년·청년 이용시설 확충, 지역사회자원학습센터, 입주만·경비원 연계 프로그램 등
	산업· 경제	커뮤니티 비즈니스	<ul style="list-style-type: none"> ■ 생협, 사회적기업형 이미용실, 학부모가 운영하는 공부방, 시니어클럽 운영 로컬푸드 식당 등
	사회 문화	사회문화 프로그램	<ul style="list-style-type: none"> ■ 복합서비스센터 구축, 아이돌봄사업, 문화프로그램 개발·운영, 지역문화축제 기획·운영, 찾아가는 문화 서비스 운영 등, 어르신 건강강좌, 요가, 수지침, 무료 건강검진 등
		정보·커뮤니케이션	<ul style="list-style-type: none"> ■ 공동체형 홍보마케팅, 마을방송국, 마을신문 발간, 홈페이지 구축 등
역량 강화	교육·훈련		<ul style="list-style-type: none"> ■ 지역리더양성, 국내외 선진지 견학, 시설 운영관리 인력 양성, 다문화가정 및 귀농·귀촌자 교육 등
	갈등 관리		<ul style="list-style-type: none"> ■ 공동주택 공동체 갈등관리 매뉴얼 제작 및 배포, 교육 실시 등

출처: 농림축산식품부, 15년 농촌중심지 활성화 선도지구 선정계획, 2014. 재구성

● 공동주택 공동체 활성화를 위한 충청남도 자체 공모사업 추진

- 공동주택 공동체 활성화 시범사업은 공동주택 공동체의 활성화를 위해 주민의 필요와 참여, 소통과 협력을 통해 수립한 사업을 평가하여 지원하는 방식의 공모사업임
- 공동주택 공동체 학습프로그램은 공모사업이 아닌 지원사업 형태로 추진하며, 공동주택 공동체에서 지원을 요청할 경우 서류 검토 후 예산을 지원하고 결과를 평가함
- 실질적인 공모사업은 충청남도가 별도의 재원을 마련하여 행·재정적 지원을 최소로 하기 위한 “상향식 공모사업”형태로 추진하며, 이를 위해 먼저, 공동주택 공동체 학습프로그램을 선행적으로 추진하여 공동주택 공동체가 참여하도록 할 필요가 있음
- 상향식 공모사업은 크게 단계를 구분하여 1단계 발전사업, 2단계 자립사업으로 추진하며, 1단계 발전사업은 사업비 5백만원~1천만원 이내로 하되 정해진 공모사업 시기에 맞춰 공동주택 공동체 학습프로그램 이수 공동체를 대상으로 추진함
- 2단계 자립사업은 사업비 1천만원~3천만원 이내로 하되 정해진 공모사업 시기에 맞춰 공동주택 공동체 학습프로그램 및 1단계 발전사업 이수 공동체를 대상으로 추진함

[표 7] 공동주택 공동체 활성화 공모사업 지원기준

구분		지원기준
공동주택 공동체 학습프로그램		<ul style="list-style-type: none"> ■ 사업비: 최대 3백만원 / 서류신청 ■ 신청시기: 연중 ■ 예산지급: 2주 이내
상향식 공모사업	1단계 발전사업	<ul style="list-style-type: none"> ■ 사업비: 5백만원~1천만원 / 서류평가 및 현장평가 ■ 신청시기: 정해진 공모사업 시기 ■ 예산지급: 2주 이내 ■ 지급대상: 공동주택 공동체 학습프로그램 이수 공동주택 공동체
	2단계 자립사업	<ul style="list-style-type: none"> ■ 사업비: 1천만원~3천만원 / 서류평가 및 현장평가 ■ 신청시기: 정해진 공모사업 시기 ■ 예산지급: 2주 이내 ■ 지급대상: 공동주택 공동체 학습프로그램 및 1단계 발전사업 이수 공동주택 공동체

- 다음으로 충청남도에서 공동주택 공동체 활성화에 대한 지침을 제시하고, 이에 대해 공동주택 공동체 학습 프로그램에 참여한 경험이 있는 공동주택 공동체에서 충청남도에 제안하고, 충청남도에서는 별도의 선정 위원회를 통한 평가(서면, 현장)를 통한 최종적인 선정 및 지원이 이루어지는 단계적 절차로 추진함

[표 8] 공동주택 공동체 활성화 공모사업 추진절차(예시)

구분	지원기준
사업안내	<ul style="list-style-type: none"> 충남도는 공동주택 공동체 활성화사업에 관심있는 공동주택 공동체를 대상으로 공모사업의 취지와 추진 방안 등에 대한 설명과 홍보 공모사업의 내용, 사업제안 방법과 제출서류, 심사 및 선정절차 등 설명
지원신청	<ul style="list-style-type: none"> 공동주택 공동체 활성화사업에 참여하고자 하는 공동주택 공동체는 해당 지자체를 통해 충남도에 사업제안을 신청함 사업제안서 작성 시, 전문인력의 파견이나 지원 등을 충남도에 요청하도록 함
공모심사(평가)	<ul style="list-style-type: none"> 충남도는 사업제안서 접수가 완료된 시점에, 전문인력을 활용한 평가를 실시함 평가는 서면평가와 현장평가, 컨테스트 평가 등 다면적인 평가를 통해 실시함
협약서 작성	<ul style="list-style-type: none"> 공동주택 공동체 활성화사업 대상지역으로 선정된 공동주택 공동체와 충남도 간 사업 추진 및 지원에 대한 협약서 작성 협약서는 제안사업의 추진을 위한 구체적인 지원내용과 책임을 명시함
사업비 지원	<ul style="list-style-type: none"> 공동주택 공동체 활성화사업 추진계획에 따라 충남도는 공동주택 공동체에 사업비를 교부함 사업을 제안한 공동주택 공동체 대표자와 회계책임자는 동일인이 아니어야 하며, 회계책임이 확보될 수 있도록 조치함
사업 실행	<ul style="list-style-type: none"> 사업비를 수령한 공동주택 공동체는 제안사업을 토대로 실제 사업을 실행함 이때, 지자체 등의 지원을 통해 법제도 및 행정, 회계 등에 대한 자문을 실시함
사업정산 및 모니터링	<ul style="list-style-type: none"> 사업이 완료된 이후 사업 완료에 대한 보고서 및 서류 등을 제출토록 하며 검토함 사업에 대해 전문인력을 통한 지속적인 모니터링과 개선방안을 모색함

● 공동주택 공동체 우수사례에 대한 중앙정부 정책과의 연계성 제고

- 공동주택 공동체를 대상으로 충남도에서 추진하는 농촌분야 “행복마을 컨테스트”와 유사한 형태의 자체 경쟁대회를 개최하고 우수사례로 선정된 공동주택 공동체는 중앙정부 공동체 관련 정책 및 사업에 대한 추가적인 지원을 받을 수 있도록 지원함

04

부록 - 충청남도 공동주택 공동체 활성화 시범사업 추진방안(안)

1. 충청남도 공동주택 공동체 활성화 시범사업 추진배경

공동주택 공동체

- 공동주택 공동체란 지리적으로 “공동주택”이라는 일정한 장소를 중심으로 공동주택 내에 “거주하는 주민들”이 상호 간 교류와 협력을 통해 공동의 목표나 가치를 달성하기 위한 집단
- 지리적으로 공동주택이란 명확한 공간적 범위를 갖추고 있으며, 공동주택 및 공동주택 공동체의 활성화라는 동일한 목적과 가치를 추구하는 사람들의 조직이나 단체를 포함함

■ 공동체 회복 및 활성화 필요성에 대한 기초 확산

- 새 정부는 “고르게 발전하는 지역”을 목표로, (1)풀뿌리 민주주의를 실현하는 자치분권, (2)골고루 잘사는 균형발전, (3)사람이 돌아오는 농산어촌 등 3대 전략을 제시함
 - 획기적인 자치분권 추진과 주민 참여의 실질화, 도시경쟁력 강화 및 삶의 질 개선을 위한 도시재생뉴딜 추진, 누구나 살고 싶은 복지 농산어촌 조성 등을 통해, 주민참여 확대, 공동체 회복 및 활성화를 도모하고자 노력하고 있음
 - 충남도에서도, 새 정부의 정책 기조를 고려하여, 농식품부(일반농산어촌개발사업), 행정안전부(지역공동체 및 읍면동 정책), 국토교통부(도시재생뉴딜 정책) 등의 상호 연계성 제고⁷⁾ 및 이를 위한 제도적 정비(공동체새마을정책관 신설 등)를 추진하고 있음
- 우리 사회가 불균형양극화가 심해지면서 사람들 간의 관계망이 해체되고, 이것이 사회문제로 연계되면서, 이를 해결하기 위한 공동체 회복 및 활성화에 대한 관심이 높아지고 있음

7) 송두범, 문재인 정부 국정과제에 따른 충남도 대응방안, 충남연구원 현안과제, 2017, pp.21~22

■ 공동주택 공동체 회복 및 활성화 필요성 대두

- 공동주택은 전통적 마을 형태나 범주는 아니지만, 현대를 대표하는 새로운 정주모델로 정착함
 - 공동주택은 현대사회의 개인주의화 경향과 공동체적 삶의 상실을 전형적으로 드러내는 장소로 인식되며, 이로 인해 다양한 갈등이 표출될 우려가 높음
 - 그럼에도 불구하고 장기적으로 공동주택 형태의 정주모델은 지속적으로 확산될 가능성이 높다는 측면에서 공동주택과 공동주택 거주민은 지속적으로 증가할 것으로 예상되고 있음
- 공동주택 공동체가 새로운 사회 공동체 유형의 하나로 확산됨에 따라, 충청남도 공동주택 공동체 회복 및 활성화를 위한 정책적·사업적 지원방안 모색이 필요함
 - 공동주택 공동체가 사회적으로 확산되고 있는 상황임에도 불구하고, 공동주택이 갖는 장소적 한계, 중앙정부 정책대상과의 불일치성 등으로 인해 지원대상에 포함되지 못하는 경우가 많은 편임
 - 이에 지방자치단체별로 공동주택 공동체 활성화를 위한 지원사업이 추진되고 있으나, 현재 충청남도에서는 이러한 지원방안이 구체적으로 마련되지 못하여 상대적 소외감을 느끼고 있는 실정임

2. 충청남도 공동주택 공동체 현황

- 공동주택은 충청남도의 새로운 주거유형으로 빠르게 확산되고 있음
 - 충청남도 내 공동주택은 총 1,194개 단지 423,087세대로, 이는 충남도 전체 세대수의 약 45.8%를 차지하는 수준임
 - 지역별로 살펴보면, 계룡시가 지역 세대수 대비 72.3%로 가장 높은 비율을 보이고 있으며, 청양군이 10.7%로 가장 낮은 비율을 보이고 있음
 - 공동주택은 세대규모가 큰 지역(시급 지역)에서 비교적 높은 수준으로 나타나고 있으며, 군급 지역에서는 홍성군을 제외하고 시급 지역에 비해, 지역에서 차지하는 비율이 낮은 것으로 분석됨⁸⁾
- 자생적 공동주택 공동체는 크게 활성화되지 못하고 있는 것으로 분석됨
 - 충청남도 내 공동주택 공동체는 총 1,273개로 공동주택별로는 평균 1.07개소가 구성·운영 중에 있

8) 홍성군과 예산군은 충청남도 행정중심인 내포신도시의 조성으로 인해, 다른 군급 지역에 비해 공동주택 수가 높아지고 있는 것으로 분석됨

는 것으로 파악됨

- 이 중 필수적으로 구성(예, 입주자(임차인) 대표회의 등)되거나 당연히 구성(예, 노인회, 부녀회 등) 될 가능성이 높은 공동체의 비율이 전체의 91.7%에 달하며, 봉사회나 동호회 등과 같은 주민 스스로 구성될 가능성이 높은 공동체의 비율은 5.9%에 불과한 것으로 파악됨

[표 9] 충청남도 내 공동주택 공동체 현황

구분	공동주택 (개소)	세대수(호)		공동주택 공동체 수(개소/%)								
		소계	충남대비 (%)	소계	입주자(임차인) 대표회의	기타 위원회	노인회	부녀회	봉사회	동호회	없음	평균
충청남도	1,194	423,087	45.8	1,273	589	53	303	222	10	65	31	1.07
천안시	329	155,198	58.7	405	203	17	96	33	1	25	30	1.23
공주시	63	16,615	33.7	50	22	1	12	14	-	1	-	0.79
보령시	65	16,893	35.6	65	26	3	16	17	-	3	-	1.00
아산시	168	87,619	67.7	224	123	4	45	34	2	16	-	1.33
서산시	91	34,313	47.3	127	44	6	26	37	6	8	-	1.40
논산시	60	15,547	27.5	65	26	5	15	17	-	2	-	1.08
계룡시	18	11,326	72.3	37	14	-	15	8	-	-	-	2.06
당진시	119	32,743	43.9	114	52	5	36	19	-	2	-	0.96
금산군	45	5,213	20.5	15	5	-	7	3	-	-	-	0.33
부여군	18	3,945	12.0	21	8	2	3	8	-	-	-	1.17
서천군	39	4,125	15.5	19	10	1	5	2	-	1	-	0.49
청양군	14	1,707	10.7	5	3	-	-	1	-	-	1	0.36
홍성군	71	20,186	45.0	50	19	2	12	9	1	7	-	0.70
예산군	60	11,130	29.6	46	19	4	10	13	-	-	-	0.77
태안군	34	6,527	20.9	30	15	3	5	7	-	-	-	0.88

출처1: 충청남도, 공동주택 공동체 활성화 단체 구성 및 활동 현황, 2018, 내부자료

출처2: 충청남도, 2018년 1월 주민등록인구 및 세대현황, 2018, <http://www.chungnam.go.kr>

● 공동주택 공동체 활성화를 위한 주민들의 참여 확대 방안 모색 필요

- 공동주택 공동체에 참여하는 구성원은 총 20,427명이며, 공동주택 공동체별로 평균 30.35명이 참여하고 있는 것으로 파악됨
- 공동주택 공동체는 노인회 구성원의 비중이 가장 높으며, 다음으로 부녀회, 입주자(임차인) 대표회의 순으로 파악됨
- 동호회나 봉사회 등 자생적 공동체로 분류될 수 있는 공동체에 참여하는 구성원은 2,111명으로 전체 대비 10.3%에 불과한 것으로 파악됨
- 지역별로 살펴보면, 동호회 및 봉사회 등은 대부분 천안시, 아산시 등 시급 지역에서 많이 활성화되고 있으며, 군급 지역에서는 홍성군이나 서천군 등 일부지역에서만 참여하는 것으로 파악됨

[표 10] 충청남도 내 공동주택 공동체 구성원 현황

구분	공동체 구성원(명/%)								
	소계	입주자(임차인)대표회의	기타 위원회	노인회	부녀회	봉사회	동호회	없음	평균
충청남도	20,427	3,578	701	9,326	4,679	240	1,871	32	30.35
천안시	5,081	1,245	120	2,681	425	11	567	32	21.35
공주시	1,295	138	9	402	741	-	5	-	58.86
보령시	1,277	172	41	613	386	-	65	-	19.65
아산시	3,515	666	79	1,430	572	77	691	-	28.35
서산시	2,405	333	43	793	804	111	321	-	50.10
논산시	1,004	150	50	476	258	-	70	-	37.19
계룡시	836	89	-	593	154	-	-	-	55.73
당진시	1,804	307	103	977	393	-	24	-	34.69
금산군	217	23	-	169	25	-	-	-	31.00
부여군	365	53	21	86	205	-	-	-	45.63
서천군	353	58	98	166	26	-	5	-	35.30
청양군	22	10	-	-	12	-	-	-	5.50
홍성군	902	127	48	419	144	41	123	-	50.11
예산군	740	111	56	324	249	-	-	-	38.95
태안군	611	96	33	197	285	-	-	-	38.19

출처: 충청남도, 공동주택 공동체 활성화 단체 구성 및 활동 현황, 2018, 내부자료

● 공동주택 공동체 활성화를 위한 지원방안 모색 필요

- 전체 1,273개 공동주택 공동체 중 시군 등 지방자치단체에서 예산 등을 지원받은 경우는 총 245개소(19.2%)에 불과하는 것으로 파악됨
- 지원받은 공동체를 유형별로 살펴보면, 노인회가 전체의 57.8%, 다음으로 입주자 대표회의가 9.5%로 파악되며, 동호회는 4.6%, 봉사회는 지원이 전무한 것으로 파악됨
- 자생적 주민 공동체에 대한 시군 지원이 매우 미흡한 실정으로, 공동주택 공동체 활성화를 위한 지원방안 모색 및 지원확대 노력이 필요한 실정임

[표 11] 충청남도 내 공동주택 공동체 대상 시군 지원 현황

구분	총합계	지원 없음		지원 받음	
		단체 수(개소)	비율(%)	단체 수(개소)	비율(%)
기타 위원회	53	50	94.3%	3	5.7%
노인회	303	128	42.2%	175	57.8%
동호회	65	62	95.4%	3	4.6%
봉사회	10	10	100.0%	-	-
부녀회	222	215	96.8%	7	3.2%
없음	31	30	96.8%	1	3.2%
입주자대표회의	589	533	90.5%	56	9.5%
총합계	1,273	1,028	80.8%	245	19.2%

출처: 충청남도, 공동주택 공동체 활성화 단체 구성 및 활동 현황, 2018, 내부자료

2. 충청남도 공동주택 공동체 활성화 시범사업 추진전략

■ 시범사업 추진 방향

● 단계적 추진 도모

- 충청남도 공동주택 공동체 활성화 시범사업은, 공동주택 공동체를 대상으로 주민역량강화교육을 선행한 후, 유형별 사업을 단계적으로 추진하는 것을 원칙으로 할 필요가 있음
- 다만, 현재 주민역량강화교육을 선행이 어렵다는 점을 고려하여, 시범사업은 유형별 사업을 소규모로 선행 추진하는 형태로 시범 추진하는 방안을 모색할 필요가 있음

● 전문가를 활용한 컨설팅 병행 추진

- 공동주택 공동체 구성원의 역량을 보완하고, 사업계획의 완결성과 실현성, 지속성을 제고하기 위한 방안의 일환으로, 공동주택 공동체 활성화 컨설팅단을 구성·운영하는 방안 모색 필요
- 이들을 활용하여, 공동주택 공동체를 대상으로 한 설명회, 사업계획 작성 단계, 사업추진 단계, 사업 완료 단계에 이르기까지 지속적으로 지원하도록 함

■ 추진 목적

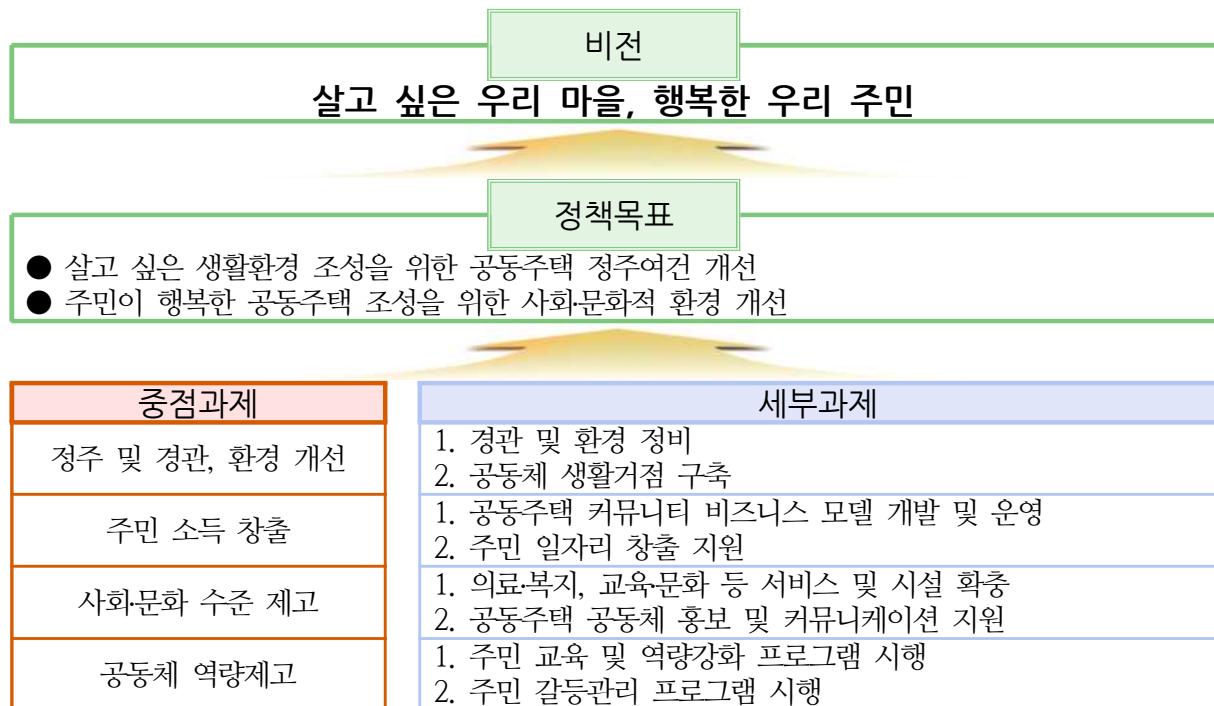
- 충청남도 공동주택 공동체 회복 및 활성화를 도모하기 위한 시범사업 추진을 통해, 공동주택 주민 및 공동체 역량강화, 공동주택 공동체 회복 및 활성화, 공동주택 환경개선을 도모함
- 공동주택이 지닌 문제 및 갈등, 개선과제 등에 대해 주민 스스로 해결하기 위한 자생적 발전 기반 마련을 위한 역량강화 교육, 공동주택 공동체 회복 및 활성화 지원사업을 단계적으로 추진함

■ 비전 및 목표

- [비전] 살고 싶은 우리 마을, 행복한 우리 주민

● [정책목표]

- 살고 싶은 생활환경 조성을 위한 공동주택 정주여건 개선
- 주민이 행복한 공동주택 조성을 위한 사회문화적 환경 개선



[그림 7] 공동주택 공동체 활성화 시범사업 비전 및 목표(예시)

3. 공동주택 공동체 활성화 시범사업 추진 방향

1) 시범사업 유형 구분

● 단독형

- 공동주택 “단지”를 기준으로, 단일 공동주택 단지를 대상으로 추진되는 유형
- 공동주택 특성에 맞는 활성화 과제 제시

● 연계형

- 2개 이상의 공동주택 “단지”가 연계하여 사업을 추진하는 유형
- 추진하고자 하는 사업이나 단체의 특성을 고려하여, 2개 이상의 공동주택이 함께 공동의 목표를 달성하기 위한 사업 추진

※ 2개 이상의 공동주택 “단지”가 참여할 경우, 참여 주체 간 “협약서” 제시

2) 사업별 추진방향

■ 정주 및 경관, 환경 개선

- 공동주택의 정주 및 경관, 환경 수준 제고를 통한 주민의 생활수준 향상
 - 주민참여형 경관협약, 경관가꾸기 활동, 깨끗한 공동주택 형성 활동, 주변가로경관 정비, 공원 및 광장 정비, 에너지절감 시설 등 공동주택 경관 수준 제고
 - CCTV 설치, 안전 맵 작성, 조명시설, 안전펜스 등 정비 등 안전한 단지 조성
- 공동주택 공동체 활동 거점의 조성을 통한, 공동주택 공동체 회복 및 활성화
 - 공동체 활동공간, 청소년·청년 이용시설 확충, 지역사회자원·학습센터, 입주민·경비원 연계 프로그램 등 공동주택 공동체 회복 및 활성화를 위한 활동거점 조성

■ 주민 소득 창출

- 공동주택 공동체를 중심으로 추진 가능한 커뮤니티 비즈니스 기반 조성
 - 생협, 사회적기업형 이미용실, 학부모가 운영하는 공부방, 시니어클럽 운영 로컬푸드 식당 등

■ 사회·문화 수준 제고

- 공동주택 공동체를 위해 요구되는 사회문화적 서비스 충족 지원
 - 복합서비스센터 구축, 아이돌봄사업, 문화프로그램 개발·운영, 지역문화축제 기획·운영, 찾아가는 문화 서비스 운영 등, 어르신 건강강좌, 요가, 수지침, 무료건강검진 등 지원
- 공동주택 공동체의 특색을 부각하고 활용하기 위한, 공동주택 공동체 홍보 및 마케팅 지원
 - 공동체형 홍보마케팅, 마을방송국, 마을신문 발간, 홈페이지 구축 등 지원

■ 공동체 역량제고

- 주민 역량 제고를 위한 교육 및 컨설팅 등 프로그램 지원
 - 지역리더양성, 국내외 선진지 견학, 시설 운영관리 인력 양성, 다문화가정 및 귀농·귀촌자 교육 등
- 사업 추진 시 발생할 우려가 있는 주민 간 갈등에 대한 해소관리 프로그램 지원
 - 공동주택 공동체 갈등관리 매뉴얼 제작 및 배포, 교육 실시 등

4. 공동주택 공동체 활성화 시범사업 추진계획

1) 사업명 : 충청남도 공동주택 공동체 활성화 시범 지원사업

2) 사업기간 : 2019년 2월 ~2019년 10월

3) 신청대상

- 충청남도 내 공동주택에서 구성운영되고 있는 비영리민간단체 및 법인 등
 - 입주자대표회의 및 부녀회, 노인회, 주민 자생 단체(예, 배드민턴, 탁구 등) 등 단체
 - 2개 이상의 공동주택 단지 구성원들이 함께 구성하여 운영하는 단체(※ 상기 언급된 단체 등)
 - 충청남도 내에 입지하는 공동주택에 거주하는 주민 10인 이상의 모임
 - 공동주택 주민 자생 단체(예, 배드민턴, 탁구 등) 중 정식 단체로 인정되지는 못하지만, 공동주택 주민 10이상을 구성원으로 하여 구성되는 모임
- ※ 가족이 함께 참여할 경우, 세대 당 최대 2인 까지만 인정함

4) 지원대상 사업

- 공동주택 공동체 활성화를 위해 제시된 사업별 추진방향에 부합되는 사업

[표 12] 공동주택 공동체 활성화 시범사업 지원대상(예시)

구 분			주 요 내 용
환경 개선 사업	정주 환경	경관·환경·에너지 정비	<ul style="list-style-type: none"> 주민참여형 경관협약, 경관가꾸기 활동, 깨끗한 공동주택 형성 활동, 주변가로 경관 정비, 공원 및 광장 정비, 에너지절감 시설 등 CCTV 설치, 안전 맵 작성, 조명시설, 안전펜스 등 정비 등
		공동체 생활거점 구축	<ul style="list-style-type: none"> 공동체 활동공간, 청소년·청년 이용시설 확충, 지역사회자원학습센터, 입주민·경비원 연계 프로그램 등
	산업· 경제	커뮤니티 비즈니스	<ul style="list-style-type: none"> 생협, 사회적기업형 이미용실, 학부모가 운영하는 공부방, 시니어클럽 운영 로컬푸드 식당 등
	사회 문화	사회·문화 프로그램	<ul style="list-style-type: none"> 복합서비스센터 구축, 아이돌봄사업, 문화프로그램 개발·운영, 지역문화축제 기획·운영, 찾아가는 문화 서비스 운영 등, 어르신 건강강좌, 요가, 수지침, 무료 건강검진 등
		정보·커뮤니케이션	<ul style="list-style-type: none"> 공동체형 홍보마케팅, 마을방송국, 마을신문 발간, 홈페이지 구축 등
역량 강화	교육·훈련		<ul style="list-style-type: none"> 지역리더양성, 국내외 선진지 견학, 시설 운영관리 인력 양성, 다문화가정 및 귀농·귀촌자 교육 등
	갈등 관리		<ul style="list-style-type: none"> 공동주택 공동체 갈등관리 매뉴얼 제작 및 배포, 교육 실시 등

출처: 농림축산식품부, 15년 농촌중심지 활성화 선도지구 선정계획, 2014. 재구성

- 추진사업(예시) 이외에도, 공동주택 공동체 활성화에 기여된다고 판단되는 사업

[표 13] 공동주택 공동체 활성화 추진사업 및 내용(예시)

사업종류	사업내용	사업종류	사업내용
우리 동네 도서관	<ul style="list-style-type: none"> 공동주택 내 유휴공간 활용 작은도서관 조성·운영 	공동주택 텃밭	<ul style="list-style-type: none"> 공동주택 내 텃밭을 활용한 농작물 재배 및 공동나눔 활동 실버일자리 등과 연계 추진
아파트 5일장	<ul style="list-style-type: none"> 공동주택 단지 내 주민과 외부 상인 간 상생 5일장 개최 	예술창작소	<ul style="list-style-type: none"> 공동주택 주민들이 참여하는 미술전, 사진전 등 개최

5) 지원내용

- 공동주택 공동체 역량강화 사업

- 총 사업비 : 최대 3백만원(※ 단체 “운영비(인건비, 관리비 등)”를 제외한 “사업비”로 한정)
- 자부담 : 없음

- 지원기준 : 1개 공동주택 공동체에서 1회만 사업 신청 가능

● 공동주택 공동체 환경개선사업

- 총 사업비 : 최대 1천만원(※ 단체 “운영비(인건비, 관리비 등)”를 제외한 “사업비”로 한정)
- 자부담 : 총사업비의 10%
- 지원기준 : 1개 공동주택 공동체에서 추진사업(정주환경, 산업·경제, 사회문화) 중 최대 1개 분야 사업 신청 가능

6) 신청 및 접수

- 접수기간 : 2018년 10월 8일. ~ 2018. 10월 30일(22일간)
- 제출서류 : 사업신청서, 공동체소개서, 사업계획서 <붙임2>
- 접수방법 : 직접방문 또는 우편
 - 접수시간 : 평일 09:00~18:00(토·일·공휴일 제외)/우편접수는 접수마감일 우체국 소인분까지 유효
 - (32255) 충청남도 홍성군 홍북읍 충남대로 21 충청남도청 국토교통국 건축도시과 담당자
- 원본서류와 함께 한글파일도 충청남도 담당자에게 메일로 제출(담당자 이메일 : vinsent18@korea.kr)

7) 선정 및 발표

- 선정방법 : “충남도 공동주택 공동체 활성화 시범사업 평가위원회” 심사 후 선정
 - 심사항목 : 공동체 활성화 부합성, 사업 필요성, 실현가능성, 지속가능성 등
 - 심사방법 : 2단계 심사 실시(1단계 서면평가, 2단계 대면 및 발표평가)
 - 심사내용 : 제안사업 지원여부, 지원금액 결정
 - 지원제외 : 선심성 사업, 주민 동의 미흡 사업, 자부담 비율 미준수 사업 등

- 발표 : 2018. 11월 중

- 발표방법 : 충청남도청 홈페이지 게재 및 시군별 통보

8) 사업비 교부, 정산 및 평가 등

- 사업비 교부 : 공동주택 공동체별 심사결과 결정된 지원금액 교부

- 사업비는 심사과정에서 요구된 수정사항을 반영한 수정 계획서를 제출할 경우만 교부

- 사업정산 : 사업종료 후 1개월 이내에 지출증빙 자료를 첨부하여 정산보고서를 충남도에 제출

- 사업평가 : 사업종료 후 제출된 결과보고서를 토대로 종합평가 및 우수 공동주택 공동체 인센티브 지급에 반영

- 컨설팅

- 사업추진 전반에 대해 사전·사후 2회 컨설팅을 실시할 계획, 각 공동체는 반드시 컨설팅을 받아야 함(도에서 컨설팅단 구성·운영)

- 사전컨설팅은 상반기, 사후컨설팅은 하반기 실시

9) 기 타

- 사업계획서에 허위사실을 기재한 경우 선정 취소 및 기 지급된 사업비 환수 조치

- 사업계획서의 사업비 산출내역, 사업비의 구체적인 집행 및 정산 등은 보조금 예산 편성기준을 준수

- 사업비를 충남도의 승인이 없이 계획과 다르게 사용하거나 보조금 관리지침에 어긋나게 사용할 경우, 부당한 집행금액 환수 및 해당 사군에 패널티 부여

5. 공동주택 공동체 활성화 시범사업 관련 서류 모음

충청남도 공동주택 공동체 활성화 시범사업 신청서

구 분	모임구분	<input type="checkbox"/> 주민단체(비영리민간단체·법인) <input type="checkbox"/> 주민모임(주민10인 이상)		
	단계구분	<input type="checkbox"/> 1단계(발전사업) <input type="checkbox"/> 2단계(자립사업)		
	사업연도	<input type="checkbox"/> 1년차 <input type="checkbox"/> 2년차 <input type="checkbox"/> 3년차		
공동체	명 칭		회 원 수	(남 명, 여 명)
	대 표 자		연 락 처	
	주 소	(우편번호 :)		
	실 책 임 자	성 명 : E-MAIL :	전 화 : 휴대폰 :	
신청사업 개 요	사 업 명			
	사업목적			
	사업기간			
	사업내용	° °		
	운영 및 관리	° °		
	사 업 비	천원	보 조 금 자 부 담	천원(%) 천원(%)

2018년 월 일

공동주택 공동체명 :

(서명/날인)

충청남도지사 귀하

공동주택 공동체 현황자료

공동주택 공동체 소개	※ 해당 모임이 생긴 과정, 시기 등 ※ 해당 모임에 대한 구성원 현황 등	
공동주택 공동체 미래상	※ 공동주택 공동체의 비전과 목표 등	
공동주택 공동체 활동내용	※ 공동주택 공동체의 주요 활동내용 등 ※ 현재 활동 내역 및 향후 활동 계획 등	
모임 현황	회의여부	<input type="checkbox"/> 있음 <input type="checkbox"/> 없음
	회의종류	
	회의횟수	회(주, 월, 년)

공동주택 공동체 활성화 시범사업 계획서

※ 지원사업에 대해서만 작성하며 쪽수는 20페이지 이내로 제한합니다.

● 사업명 :

● 사업의 배경 및 필요성, 목적

※ 여기서는 공동주택 공동체 활성화 시범사업의 수립배경과 목적, 성격과 역할 등을 요약 기술

※ 해당 공동주택 공동체가 시범사업을 추진해야 할 필요성과 당위성, 목적을 기술

● 사업범위

※ 사업의 시간적, 공간적, 내용적 범위 등을 요약 기술

● 사업 관련 공동체 활동현황

※ 공동주택 공동체 활성화 시범사업에 참여하기 위해, 그 동안 공동주택 공동체 등에서의 협의과정, 논의과정, 교육 등 역량강화 실적을 간략히 기술하고 증빙자료로 작성

● 사업내용

1) 공동주택 공동체 및 자원 현황

※ 공동주택 공동체 소개, 지역주민 의견(조사자료가 있는 경우) 등

※ 공동주택 공동체의 현재 문제점 및 개선이 필요한 점 등

장점	문제점
◦	◦
개선과제	
◦	

※ 공동주택 공동체 활성화 시범사업 추진을 위하여 연계 및 교류 등에 대한 내용 기술

단 체 명	교류내용 및 참여확정 여부
◦	◦

2) 기본구상

※ 공동주택 공동체의 활성화 목적에 맞는 비전과 목표를 기술함



3) 세부사업내용

※ 추진하고자 하는 사업에 대한 내용을 구체적으로 기술

※ 구체적인 사업내용 및 사업을 통해 이루려는 목표 등

일정	추진사업	세부내용
	◦	◦ ◦
	◦	◦ ◦

● 사업기간

※ 2018년 월 일 ~ 2018년 월 일

● 운영·관리방안

※ 유지관리 및 운영주체, 활용계획(운영방안) 등 운영·관리에 대한 계획을 구체적으로 제시

※ 지속적인 유지관리를 위한 방안 및 운영·관리를 위한 비용 확보방안 등을 구체적으로 제시

● 기대효과

※ 사업을 통한 시너지효과, 공동주택 및 공동체 개선 효과, 주민만족도 등

● 예산계획

※ 총사업비 : 천원 (100%)

※ 보조금 : 천원 (%)

※ 자부담 : 천원 (%)

- 구성 : 기부금(천원, %), 회비(천원, %), 기타(천원, %)

※ 산출내역

지출항목	금액(천원)			산출내역
	계	보조금	자부담	
총 계				

● 공동주택 공동체 참여자 명단

연번	성명	나이	성별	주소	서명

6. 공동주택 공동체 활성화 시범사업 평가 관련 계획

1) 공동주택 공동체 활성화 시범사업 평가기준

● 공동주택 공동체 활성화 시범사업 평가지표 설정

- 충남도는 공동주택 공동체의 자율적이고 창의적이며, 실천적인 사업추진을 고려한 검토지표 제시

※ 공동주택 공동체 활성화 시범사업의 성격을 고려하여 전문가 간 협의를 통해 설정

● 공동주택 공동체 활성화 시범사업 평가요소는, 1) 공동체 활성화 부합성, 2) 사업 필요성, 3) 실현가능성, 4) 지속가능성으로 구성함

- 공동체 활성화 부합성은, 공동주택 공동체 활성화 시범사업을 통해 달성하고자 하는 주민 교육 및 역량제고, 공동주택 공동체 회복 및 활성화, 공동주택 활성화 등에 방향성에 부합되는 정도 검토

- 사업의 필요성은, 제안된 사업의 중요성, 문제해결 가능성 등에 대한 정도 검토

- 실현가능성은, 사업계획의 타당성 및 사업시기 및 사업비 등의 적절성 등에 대한 정도 검토

- 지속가능성은, 제안된 사업의 운영 및 관리 방안의 적절성, 참여 단체들 간의 교류 수준 및 협의 정도 등에 대한 정도 검토

검토항목	주요 고려사항	비고
공동체 활성화 부합성	① 주민 교육 및 역량제고 수준 - 공동주택 공동체 시범사업에 참여하는 공동체의 활동내역 ② 사업의 기대효과 - 공동주택 공동체 회복 및 활성화, 공동주택 활성화 등에 대한 기대효과 등에 대한 평가	
사업 필요성	① 사업의 중요성 - 공동주택 공동체 및 자원 현황, 공동주택 공동체의 의견 등을 종합하여 제시된 사업의 중요성 평가 ② 문제해결 가능성 - 공동주택 공동체가 갖고 있는 단점 및 문제점 등에 대한 해결가능성	
실현가능성	① 사업의 타당성 - 사업의 기본구상이 명확하고 구체적인지에 대한 적절성 평가 ② 사업비 적절성 - 제안된 사업비의 규모나 조달방안에 대한 평가	
지속가능성	① 운영 및 관리 방안 - 사업추진 및 종료 후 운영관리를 위한 재원마련, 주체설정, 인력확보 및 운영방안 등의 실현가능성 평가 ② 참여 단체 간 교류 수준 - 공동주택 공동체 활성화에 참여하는 단체 간의 교류 현황 및 계획 평가	

2) 공동주택 공동체 활성화 시범사업 평가방법

- 평가는 2단계 평가로 실시함

- 1단계 서면평가

- 1단계는 충남도 내 공동주택에서 제안된 사업에 대한 서면평가 실시
- 1단계 서면평가는 전체 점수 중 30% 비중 차지

- 2단계 대면 및 발표평가

- 2단계는 공동주택 공동체 시범사업 계획서에 대한 1단계 서면평가 결과를 고려하여 실시
- 평가위원회를 대상으로 공동주택 공동체별로 시범사업 계획서를 발표하고, 평가위원회는 대면 및 발표를 수행함
- 2단계 대면 및 발표평가는 전체 점수 중 70% 비중 차지

3) 공동주택 공동체 활성화 시범사업 평가위원회 구성·운영 방안

- 평가위원회는 서면평가, 대면 및 발표평가 등에 참여하여, 공동주택 공동체 활성화 시범사업을 위한 자문역할(컨설팅)을 동시에 수행함

- 공동주택 공동체 활성화 시범사업 대상 선정을 위한 평가 참여
- 공동주택 공동체 활성화 시범사업에 대해, 평가기준에 따라 공정하고 객관적으로 비교·평가
- 제시된 평가기준별 “점수” 부여
- 평가 참여 및 결과에 대한 대외비 유지
- 공동주택 공동체 활성화 시범사업에 참여한 공동주택 공동체에 대한 자문역할(컨설팅)

- 평가위원회 구성은,

- 공정성, 전문성 등을 고려하여 다양한 분야의 전문가로 구성
- 충남도 내 전문가 POOL을 활용하여 구성

- 충남도의 지역특성을 잘 인지가호 있는 전문가로 구성
- 공동주택 공동체의 특성을 잘 인지가호 있는 전문가로 구성

성명	소속	직위	나이	학력·경력	분야	연락처

이상. 끝.

- 국도교통부, 아파트 공동체 활성화 프로그램 운영 매뉴얼, 2015
- 곽현근, 영국 신노동당 정부의 동네재생 국가전략과 동네관리, 「자치행정」, 제291호, 2012
- 남원석, 경기도 마을만들기 지원방안 연구, 경기개발연구원, 2012
- 농림축산식품부, 15년 농촌중심지 활성화 선도지구 선정계획, 2014
- 네이버, 지식백과, <http://terms.naver.com>, 2018
- 도시재생참고 사이트, 수원시 마을 르네상스, 2017, <https://1dosim.blog.me>
- 박병춘, 민간자율 지역공동체 실태조사 및 활성화방안 연구, 지역발전위원회, 2012
- 법제처, 서울특별시 마을공동체 만들기 지원 등에 관한 조례, 2017, <http://www.law.go.kr>
- 서울연구원, 서울시 마을공동체 기본계획(안), 2014
- 서울특별시, 마을공동체 기본계획 수립 및 종합지원센터 설치연구, 2012
- 안수정, 행복한 아파트공동체의 조건 만들기, 희망이슈, 제25호, 2017
- 안전행정부, 현대적 지역공동체 모델정립 및 활성화 방안 연구, 2013
- 여관현, 마을 만들기를 통한 공동체 성장과정 연구. 한국도시행정학회, 26(1), 2013
- 위키 백과사전, <http://ko.wikipedia.org/wiki>, 2018
- 한표환, 지역공동체 활성화 방안, 「지방행정」, 2011
- 허준영, 채종현, 김종수, 김명진, 송민희, 사회적경제 공동체 지원체계 진단, 한국행정연구원·행정자치부, 2013
- 행정안전부, 주민자치회 시범실시 및 설치운영에 관한 조례 개정(안), 2017
- 최병두, 공동체 이론의 전개과정과 도시 공동체운동, 「도시연구」, 제6호, 2000
- 최병두, 도시 공동체 운동의 실태와 전망, 2000, 『환경과 생명』, 환경과 생명사
- 충청남도, 2016 제56회 충남 통계연보, 주택현황 및 보급률, 2017