

1. 통계로 보는 Economic 프리즘

- 중국의 미국산 반도체 수입 증가?! 충남의 영향은?
- 국제유가 변동성 확대, 충남의 석유화학산업 영향은?

2. 경기종합지수

3. 충남경제뉴스 및 시책

- 충남경제뉴스
- 경제지원 시책

4. 부록

- 통계표

M a y

2018.

05

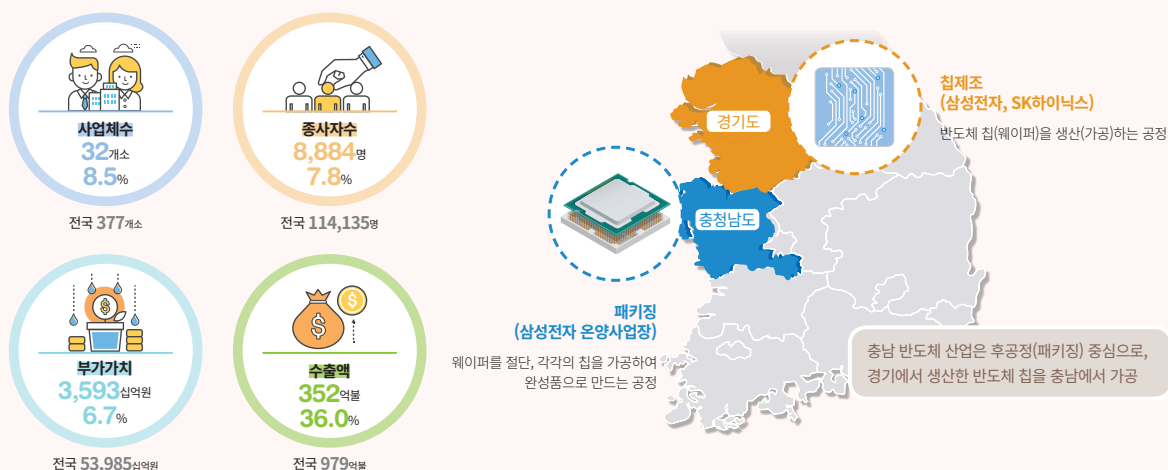
| ISSN 2093-0844

중국의 미국산 반도체 수입 증가?! 충남의 영향은?

중국의 반도체 수입 구조



충남의 반도체 산업 현황 및 특징



충남 반도체 산업 주요 기업



월간

충남경제

Chungnam
Economic
Trends

Contents

03 총괄

04 통계로 보는 Economic 프리즘

중국의 미국산 반도체 수입 증가?! 충남의 영향은?

국제유가 변동성 확대, 충남의 석유화학산업 영향은?

08 경기종합지수

09 충남경제뉴스 및 시책

충남경제뉴스

경제지원 시책

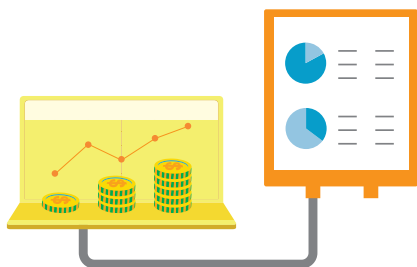
18 부록

1. 국내 주요 경제지표

2. 충남 주요 경제지표

3. 충남 부문별 경제지표

4. 주요 해외경제지표



ISSN 2093-0844

발행인 강현수

편집위원장 신동현·김양중

집필진 | 총괄 | 김양중 | 경제동향 | 이준원, 임병철, 김혜정, 김다희 | 경제뉴스 | 송무경, 박종원

발행처 충청남도·충남연구원

연락처 (041)840-1165

편집위원 유재룡

주소 충청남도 공주시 연수원길 73-26

팩스 (041)840-1129

월간 충남경제의 세부파일은 충청남도(<http://www.chungnam.go.kr>)와

충남연구원(<http://www.cni.re.kr>)홈페이지에서 다운로드하실 수 있습니다.

CHUNGNAM



최근 충남의 경제동향은

경제활동인구와 취업자수 증가 등 고용시장이 양적 성장을 이어가고 있는 가운데 반도체와 석유제품의 수출 증가세가 지속되고, 최근에는 자동차와 컴퓨터 등의 수출도 증가하는 모습임. 다만, 지역의 주력산업인 평판디스플레이 및 센서와 자동차 부품 수출은 수개월째 감소세를 이어가고 있음. 또한, 연초 철강산업의 수출 차질, 석유화학산업의 일시적 재고 증가로 인해 제조업재고순환지표 변동성이 확대되면서 경기선행종합지수 순환변동치가 4개월 연속 하락함에 따라 향후 경기둔화 가능성이 제기됨.

ECONOMIC TRENDS

대외적으로는

미국이 금년 1분기 당초 예상치를 상회하는 수준의 GDP 성장률(2.3%) 달성, 최저 수준의 실업률을 기록하며 긍정적인 흐름을 이어가고 있으나 유로지역은 유로화 강세, 보호무역주의 확산에 따른 불확실성 증대, 프랑스 파업 등으로 인해 다소 위축되는 모습임. 또한 국제원자재시장에서는 석유재고가 OECD 감산목표치에 근접하며 석유 수급이 적정수준임을 제시하고 있으나, 글로벌 경기회복에 따른 수요증가와 OPEC과 비OPEC 연합의 원유생산 감산 합의 이행 지속, 미국의 이란 핵협정 탈퇴 등 국제유가 하방경직성이 강화되면서 세계 물가 상승, 미국 금리인상 가능성 증대 등 글로벌 경기 회복에 부담으로 작용할 것으로 예상됨.



충남경제동향 총괄

경기종합지수 (3월, 2015=100)	동행지수 순환변동치	101.0	전월차(p)	0.0	😊	현재 경기는(동행) 개선 향후 경기는(선행) 소폭 둔화
	선행지수 순환변동치	99.5	전월차(p)	-0.4	😞	
생산활동 (3월, 계절조정, 2015=100)	생산지수	128.8	전월비(%)	-3.6	😞	(전월대비) 생산과 출하가 전월대비 감소하였고, 재고지수도 지난달에 이어 소폭 증가한 모습임. (전년동월대비) 전자부품·컴퓨터·영상음향통신, 화학 제품의 생산은 증가한 반면, 코크스·연탄 및 석유정제품과 1차금속제조업, 자동차 및 트레일러의 생산은 소폭의 감소세를 이어감.
	출하지수	117.6	전월비(%)	-2.5	😞	
	재고지수	116.3	전월비(%)	0.3	😞	
기업 BSI 업황지수 전망 (5월)	제조업	82	전월차(p)	-1	😞	제조업 5월 업황 전망은 전월대비 소폭 하락 하였으나, 매출과 자금사정은 나아질 것으로 보임. 비제조업은 업황, 매출, 자금사정 모두 소폭개선될 전망이다.
	비제조업	80	전월차(p)	+2	😊	
소비 (3월, 2015=100)	대형소매점 불변지수	105.2	전년동월비(%)	4.7	😊	편의점·대형마트 등 편의시설을 이용한 소비 패턴이 지속적으로 증가하고 있는 모습 다만, 2월 보다 증가폭도 다소 둔화된 모습
물가 (4월, 2015=100)	소비자	104.1	전년동월비(%)	1.8	😞	가정용품 및 가사서비스, 음식 및 숙박, 식료품, 비주류음료 등이 소비자물가지수 상승세를 견인함. 특히 감자, 양배추, 호박 등 신선채소를 중심으로 물가 상승폭이 확대된 모습임.
	생활물가	104.6	전년동월비(%)	1.7	😞	
대외거래 (4월, 백만불)	수출	7,082	전년동월비(%)	12.4	😊	세부품목별로 보면, 석유제품, 자동차, 반도체, 컴퓨터의 수출은 견고한 흐름을 이어감. 다만, 평판디스플레이 및 센서와 자동차 부품의 수출은 감소세를 지속함.
	수입	3,261	전년동월비(%)	27.0	😊	
고용 (4월, 천명, %)	경제활동인구	1,220	전년동월비(%)	2.8	😊	경제활동인구·취업자수 증가 등 고용시장의 양적성장은 지속되고 있으나, 증가폭은 점차 줄어들고 있는 모습. 특히, 산업별로는 도소매·숙박·음식업 취업자수가 감소세를 보이고 있으며, 전기·운수·통신·금융 부문 또한 증가폭이 다소 둔화됨.
	취업자수	1,182	전년동월비(%)	2.8	😊	
	실업률	3.1	전년동월차(%p)	-0.1	😊	
금융 (3월, 억원, %, 개)	주택담보대출	141,621	전년동월비(%)	-2.3	😊	예금은행의 주택담보대출은 11개월째 감소세를 보이고 있으며, 비예금 은행기관을 통한 대출 역시 점차 증가폭이 줄어들고 있는 모습 주요 지역별 어음부도율 (+) 천안(0.00%p) (-) 논산(-0.07%p), 공주(-0.02%p)
	어음부도율	0.10	전월차(%p)	0.01	😞	
	신설법인수	319	전월차(개)	51	😊	
부동산 (4월)	주택매매가격지수	97.0	전월비(%)	0.0	😐	주요 매매가격지수 하락지역: - 천안 동남구(-0.26%p), 서북구(-0.04%p) 주요 전세가격지수 하락지역: - 천안 동남구(-0.36%p), 서북구(-0.30%p)
	주택전세가격지수	97.6	전월비(%)	-0.2	😐	
건설 (4월, m ²)	건축허가면적	912,684	전년동월비(%)	-16.3	😞	용도별 건축허가 현황: (+) 농수산용 (-) 주거용, 상업용, 공업용, 공공용, 문교/사회용, 기타
	건축착공면적	717,570	전년동월비(%)	17.7	😊	

중국의 미국산 반도체 수입 증가?! 충남의 영향은?

최근 글로벌 경제는 미국과 중국의 무역 갈등이 하나의 이슈로 자리 잡게 되었다. 트럼프 대통령은 취임 초기부터 보호무역주의를 공공연하게 주장하였고, 특히 미국과의 대외거래에서 무역수지 흑자폭이 큰 중국에 대한 압박을 지속하고 있다. 실제로 미국은 중국에 대미 무역수지 흑자 1,000억 달러 축소를 요구하였고 이에 중국 정부는 대미 무역수지 흑자 축소를 위한 방안의 일환으로 한국과 대만산 반도체 수입을 줄이고 미국산 반도체 수입을 확대하겠다고 밝힌 바 있다. 이에 따라 대 중국 수출 규모가 큰 우리나라 반도체 산업의 향후 전망에 대해 관심이 모이고 있다. 특히 충남은 반도체 산업이 핵심 주력산업 중 하나인 만큼, 향후 파급력에 대해 면밀히 따져보아야 할 필요가 있다.

먼저, 세계 반도체 산업 구조에서 한국과 미국은 서로 다른 반도체 시장에 집중하고 있다. 한국은 삼성전자와 SK하이닉스 주도의 메모리반도체 생산에 주력하고 있는 반면, 미국은 퀄컴 등 팹리스(생산설비無) 기업을 중심으로 시스템반도체에 집중하면서 양국 간 상충되는 영역은 일부에 그치는 것으로 보인다.

중국의 반도체 수입 구조 역시 이를 반영하고 있는데, 지난해 중국의 반도체 수입액은 총 2,596억 달러로 그 중 미국산 반도체는 104억 달러(4.0%), 한국산 반도체는 656억 달러(25.3%)로 나타났다. 이를 자세히 들여다보면, 중국이 미국으로부터 수입한 반도체 104억 달러 중 시스템반도체가 98억 달러로 약 94% 이상 차지하고 있는 반면, 한국으로부터 수입한 반도체 656억 달러 중 70% 이상은 메모리반도체에 집중되어 있는 것을 알 수 있다.

좀 더 세부적으로 충남의 반도체 시장을 들여다보자. 2016년 광업·제조업 조사 결과 충남 소재 반도체산업 사업체 수는 32개소로 전국 2위(1위 경기 188개소), 종사자수는 8,884명으로 전국

3위(1위 경기 71,396명, 2위 충북 12,047명) 규모로 나타났다. 부가가치는 총 3,593 십억원으로 전국의 6.7%에 해당하며, 지난해 수출 규모 역시 352억 달러로 전국의 36% 가량을 차지하면서 지역 주력 산업으로써의 견고한 모습을 보여주고 있다. 특히 충남의 반도체 산업은 웨이퍼를 절단하고 각각의 칩을 가공하여 완성품으로 만드는 후공정이라는 특징을 가지고 있다. 반도체 관련 기업은 소자, 재료, 부분품, 장비, 설비, 설계업체 등 다양하나 충남은 삼성전자, SK하이닉스와 하청관계에 있는 테스트&패키징 관련 중견기업이 지역반도체 산업을 이끈다. 즉, 충남의 반도체 산업은 삼성전자와 SK하이닉스와 함께 움직인다고 볼 수 있는 것이다.

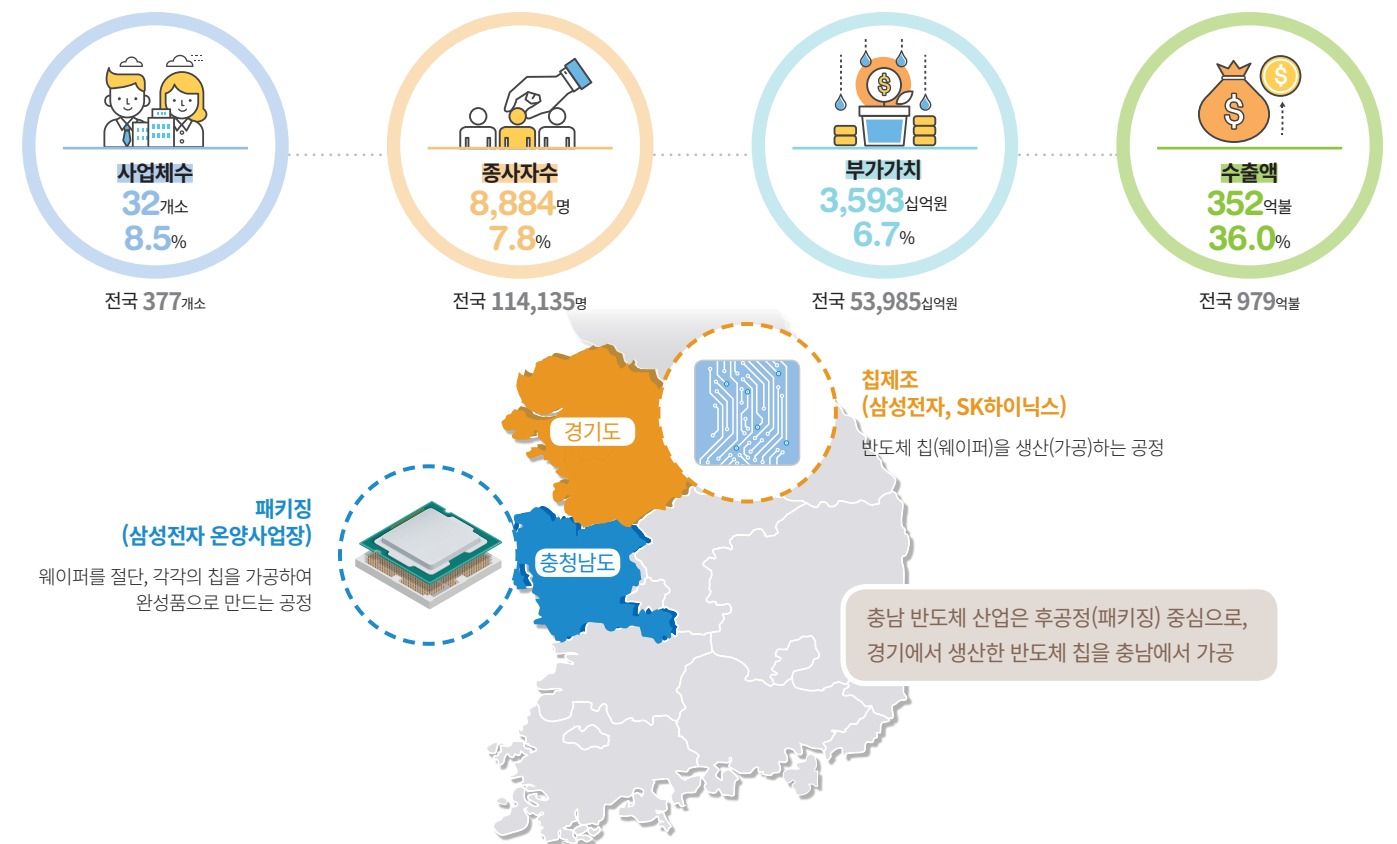
지난해부터 반도체 수요는 세계적으로 급증하는 추세를 보이고 있다. IoT, 데이터센터, 자율주행 등 대용량의 메모리를 필요로 하는 산업의 성장을 뒷받침하며 호황기에 접어든 것이다. 이에 따라 한국이 주도하고 있는 메모리반도체 시장은 집중 투자가 지속되고 있어 일시적 충격에 의한 위축 가능성은 그다지 크지 않다. 또한 미국의 팹리스 기업들은 대만, 한국 등 파운드리 회사에 생산을 위탁하고 있어 미국내 반도체 생산규모를 늘리는 것도 한계가 있는 것이 사실이다. 이번 중국의 미국산 반도체 수입 증가 제안은 양국 간의 협상을 위한 방안일 뿐 실효적인 측면에서 봤을 때 누구에게도 큰 득이 되지는 않을 것으로 예상된다.

단기적으로 반도체 산업의 장밋빛 전망과는 별도로 충남의 반도체 산업의 우려되는 점은 주축인 패키징 중견기업이 대기업과 하청관계로 종속되어 있다는 점에서 반도체 시장 위축시 리스크를 1차적으로 짊어져야 한다는 점과 최근 대규모 설비투자로 인한 낙수효과 이후 찾아올 지역 중소 장비업체의 지속적인 성장을 어떻게 담보하느냐 하는 것이 과제로 남는다.

중국의 반도체 수입 구조



충남의 반도체 산업 현황 및 특징

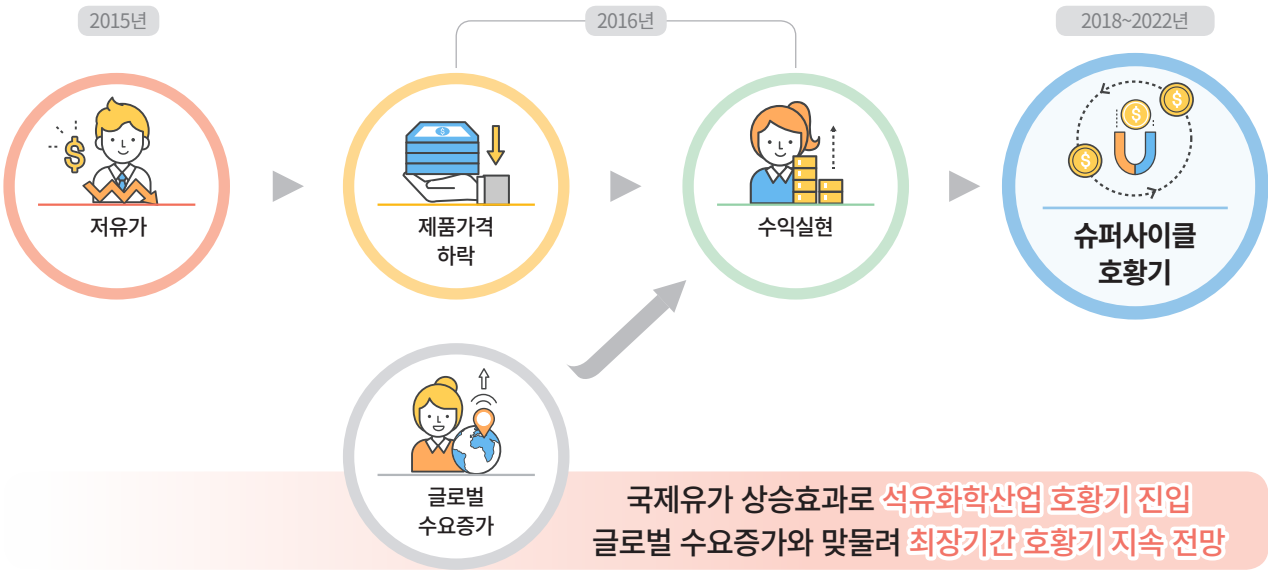


충남 반도체 산업 주요 기업



국제유가 변동성 확대, 충남의 석유화학산업 영향은?

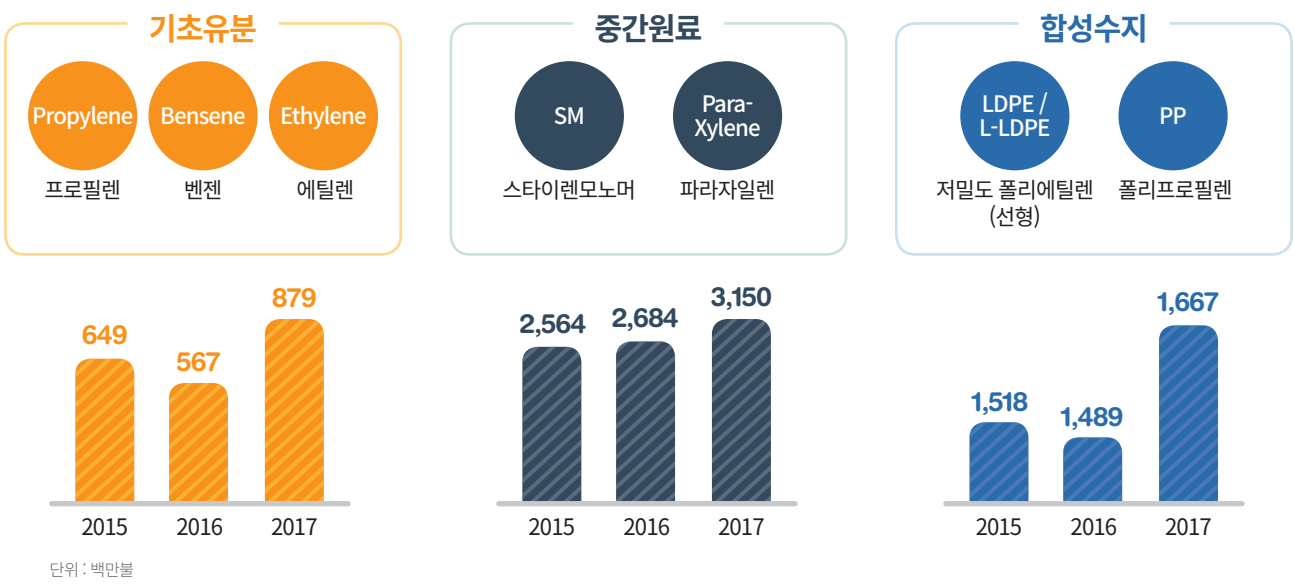
석유화학산업의 사이클과 국제유가 전망



- 원유수급 불확실성 확대**
 - 베네수엘라 경제위기
 - 이란 제재 가능성(미국의 이란 핵 협정 탈퇴)
 - 중동지역 지정학적 리스크(시리아 공습 등)
- 미국내 원유 재고량 감소, 셰일가스 생산량 증가 한계 도달**
- 주요 산유국의 원유 생산량 감축 조치 완화 가능성**

주요 생산품 및 수출 추이

석유화학산업은 나프타 납사(NCC) 방식을 통해 프로필렌, 벤젠, 에틸렌 등의 기초유분을 생산하고, 기초유분 하나 또는 두 개를 반응시켜 스타이렌모노머, 파라자일렌 등 중간원료를 생산함. 각종 생활용품에서부터 전기전자, 컴퓨터, 자동차, 건설 등에 이르기까지 사용되지 않는 곳이 없을 정도로 용도가 다양하며, 천연소재의 대체품으로 사용됨.



국제유가 상승시 리스크 감소를 위한 방안은?

석유제품 국제가격변화 모니터링

- 글로벌 수요변화에 기반한 석유화학 제품의 국제가격 변화와 국제 유가 변화에 대한 지속적인 모니터링

다양한 제품 포트폴리오 구성

- 북미, 중동 지역이 가진 원료수급 이점을 상쇄하는 경쟁력 확보 중요
- 사업다각화와 다양한 제품 포트폴리오 구성 필요

철저한 원료 리스크 관리

- 최근 중동지역의 지정학적 리스크, 국제정세를 고려할 때, 국제유가 변화에 대응한 원료수입선 다변화 노력 중요

충남의 석유화학산업 특징

Hanwha | TOTAL
한화토탈

LOTTE CHEMICAL
롯데케미칼

LG화학
LG화학

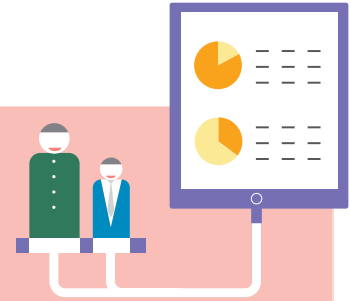
대산 석유화학단지 대기업 입지

NCC기반 생산설비로 국제유가에 민감

정유사의 높은 고도화율과 수직계열화로 사업다각화 실시

기타 국내 정유사: 약 20%
현대 오일뱅크: 약 40%

충청남도 경기종합지수 현황은?

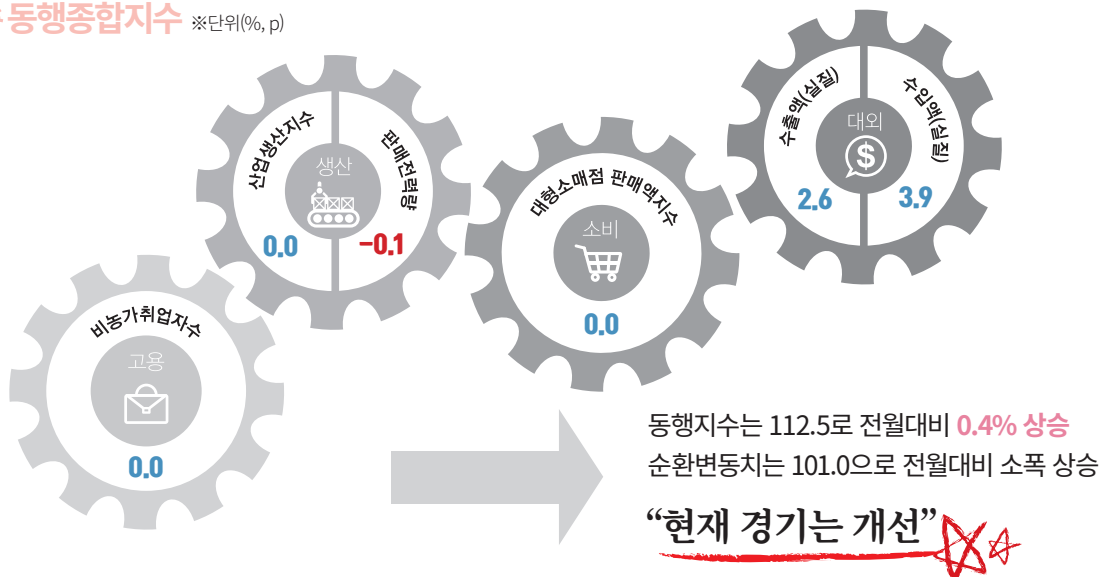


- 비농가취업자수
- 산업생산지수
- 대형소매점판매액지수
- 판매전력량
- 수출액
- 수입액

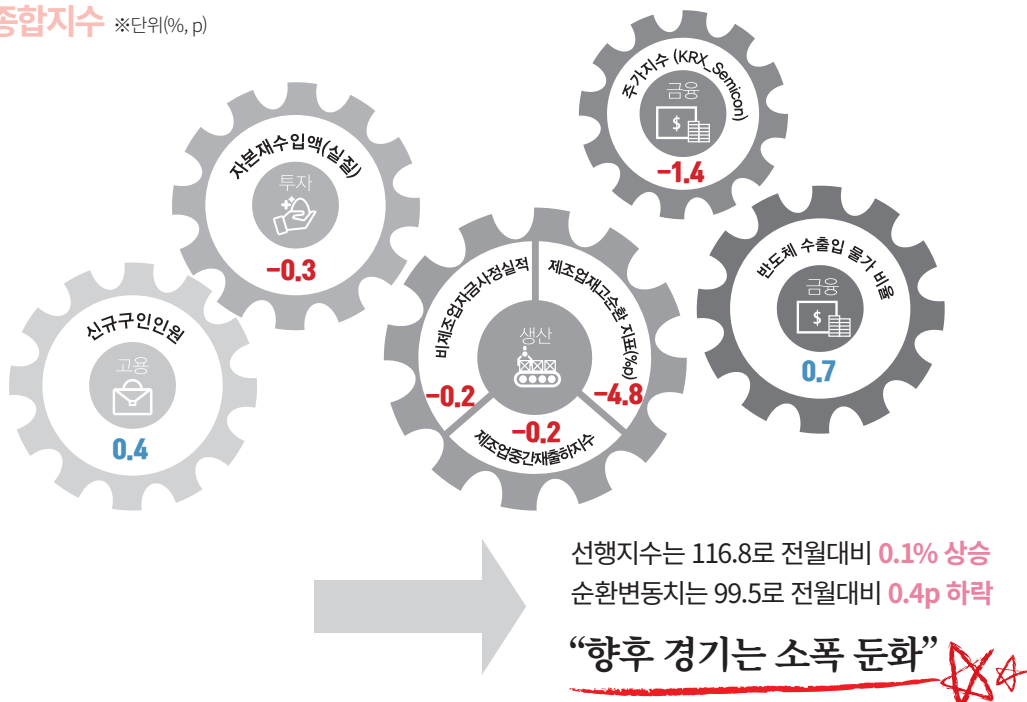


- 신규구인인원
- 제조업재고순환지표
- 비제조업자금사정_실적
- 주가지수(KRX_Semicon)
- 반도체수출입물가비율
- 자본재수입액
- 제조업중간재출하지수

동행종합지수 ※단위(% , p)



선행종합지수 ※단위(% , p)



충남경제뉴스

2018. 4. 23

‘산업의 뿌리’ 첨단 금속소재 산업 키운다

도 ‘조정밀기술지원
플랫폼 구축 사업’ 신청...
산업부 심사 통과

내년부터 5년간 190억 투입...
거점센터 구축·연구개발 등 지원

- 충남도, 산업통상자원부가 추진하는 2019년 지역산업 거점기관 지원 공모에 ‘충남 첨단금속소재산업 조정밀기술지원 플랫폼 구축’ 사업을 신청, 최종 선정
- 산자부의 지역산업 거점기관 지원 사업은 신산업 육성을 위해 지역에 연구 기반을 구축하고 기술 개발을 지원하는 사업
- 도가 제안한 금속소재 산업은 각종 산업의 핵심 기반소재로, 철강, 비철금속, 분말금속, 희소금속 등 원재료를 정련, 주조, 성형해 중간재를 생산하는 산업이며
- 이번 사업으로 금속소재 산업 분야 강소기업 육성은 물론, 충청권 전략산업인 자동차, IT 정보전자, 차세대에너지 등 부품소재 기업의 경쟁력을 강화하는 계기로 삼는다는 전략
- 세부적으로는 내년부터 2023년까지 5년간 국비 100억 원을 포함, 총 190억 원을 투입해 당진 석문국가산업단지 내 금속소재 중소·중견기업 기술지원 거점센터 구축할 예정
- 거점센터는 조정밀 금형제작 및 가공, 성형, 시제품 제작 및 분석 검사 장비를 갖추게 되며 연구개발 및 기업지원과 전문 인력 양성 등에 활용할 예정

2018. 4. 25

‘이차전지 허브 충남’ 입지 넓힌다

KTL 중대형 이차전지
시험인증센터,
25일 문 열고 본격 가동

- ‘이차전지관리시스템(BMS·Battery Management System) 구축 사업’을 통해 유치한 ‘중대형 이차전지 시험인증센터’가 25일 개소식을 갖고 본격 가동
- 이차전지는 충전을 통해 여러 차례 사용 가능한 전지로, 리튬이온·산화환원·나트륨황·납축·니켈카드뮴 전지 등이 있으며, 스마트폰과 전기자동차, 가전제품, 변전소제어용 등 다양한 분야에 사용
- 국내에는 이차전지 세계 시장 점유율 1위인 삼성SDI를 비롯한 22개 기업(전국의 8.3%)이 천안과 아산 등 북부를 중심으로 위치하며 총 매출액은 2조 9,783억원으로 우리나라의 26%를 차지하고 있으며, 종사자 수는 5,068명으로 전국 25.6% 차지
- 한국기술시험원(KTL)의 시험인증센터는 지난 2016년부터 370억 원의 사업비를 투입해 천안에 위치한 충남테크노파크 내 8,119㎡의 부지에 2개동(연면적 5,435㎡)으로 조성되었으며 이 시험인증센터는 발전에서부터 에너지 저장, 변환 및 사용에 이르기까지 에너지 분야 시험인증 서비스를 원스톱으로 제공
- 시험인증센터 개소에 따라 관련 기업들의 시간 및 비용 절감, 국내 기술 보호 등의 효과예상

2017. 4. 25

‘충남스타기업’ 지역 핵심기업으로 키운다

**2022년까지 매년 15개씩
75개사 선정…
맞춤형 기술혁신 지원**

- 충남도가 성장 잠재력이 높고 일자리 창출 등 기업 동반 성장을 선도할 우수기업을 ‘충남 스타기업’으로 선정, 지역 핵심기업으로의 성장을 지원
- 충남 스타기업 육성사업은 유망기업과 혁신기관이 공동으로 기술혁신 전략을 수립해 맞춤형 지원을 통해 기업의 자생적 성장역량을 축적시키는 사업으로
- 스타기업에 선정된 기업은 기업성장컨설팅, 기술혁신활동 및 수출 마케팅 지원 등 전용 프로그램(연간 5,000만 원)과 중기부 ‘수출성공패키지사업(연간 2,000만 원)’을 연계 지원받을 수 있음
- 또 선정된 스타기업에는 전담PM(Project Manager)이 배정, 성장전략 추진상의 기술적 주요한 공유 및 경영 애로사항 해소 등을 지원하며
- 이 사업을 통해 기술사업화 전략 수립이 우수한 스타기업에는 차년도부터 기업당 연간 4억 원 내외(최대 2년)의 스타기업 상용화 R&D지원도 우선배정
- 신청자격은 도내 본사 또는 주사업장을 둔 중소기업으로 최근 3년간 평균매출액 50억~400억 원, 최근 5년간 평균매출액 증가율 5% 이상, 최근 3년간 평균 R&D 투자비중 1% 이상을 동시에 만족 해야하며
- 참여를 희망하는 기업은 오는 5월 30일까지 충남테크노파크로 방문해 접수하면 되며, 최종 대상은 요건심사, 현장평가, 발표평가의 3단계 심층평가를 거쳐 5월 말 선정될 예정
- 이번 충남스타기업 육성 사업을 통해 성장성과 혁신성 갖춘 중소기업 발굴, 글로벌 강소기업으로의 성장을 위한 다양한 지원전략을 수립하고 침체된 지역산업의 활력 제고에 큰 역할을 할 것으로 기대

2017. 4. 26

‘바우처 도입’ 유망기술 적시 사업화 지원

**시제품제작 등 5개 분야
최대 3,000만 원 지원…
5월 모집공고**

- 지역혁신성장 바우처 사업은 중소기업의 기술사업화 지원을 위해 올해 처음 시행되는 사업으로, 도내에서는 30개 중소기업을 목표로 추진
- 바우처 제도 도입으로 지원을 원하는 기업은 단일 창구를 통해 핵심애로에 대해 선택적 바우처를 신청·활용할 수 있으며, 복수과제를 패키지형태로 지원 받는 것도 가능
- 기업이 지원받을 수 있는 분야는 △시제품제작지원 △인증 △제품고급화 △디자인 △전시회 지원 등 5개 분야이며, 기업별 최대 지원금은 3,000만 원임
- 사업에 참여하는 기업은 복수과제에 대한 바우처 지원요청 시 집중지원 프로그램과 기타 프로그램을 설정할 수 있어 바우처 지원금의 유연한 활용도 가능
- 또 지원이 확정된 기업에는 협업성장코디네이터 등 기업전담 관리자를 배정·운영해 지원기업의 과제추진 편리성이 크게 강화
- 사업을 주관하는 (재)충남테크노파크는 기업지원의 상시성과 적시성 확보를 위해 올해 5월 첫 모집공고를 시작으로 매월 지역 내 어려운 중소기업을 발굴, 지원하겠다는 방침으로
- 이번 바우처 제도 도입으로 수요자 중심의 지원체계가 확대됨에 따라 지원기업의 만족도도 높아질 것으로 기대

2018. 4. 26

청색산업육성 프로젝트 ‘청신호’ 켜다

13개 과제 중 10개 정상
추진...

도, 26일 첫 컨설팅 회의

- 26일 도청 중회의실에서 ‘충남경제비전2030 청색산업육성 프로젝트 추진 제1차 컨설팅 회의’를 개최
- 충남경제비전2030 ABC 프로젝트 중 두 번째 과제인 청색(B)산업육성 프로젝트는 보령과 서천 등 서해안 지역 발전을 위해 신재생에너지와 해양신산업을 육성한다는 계획
- 이 프로젝트는 기후변화·온실가스 감축 등 미래 환경에 대응한 새로운 친환경에너지 산업 육성과 인류 공동의 미래자원인 해양에서의 신산업 발굴·육성을 위한 △가로림만 권역 지속가능발전전략 △충남 수소경제사회 구현 기반 구축 △환황해 해양산업 육성 및 발전 전략 등이 골자
- 전문가들은 청색산업육성 프로젝트 성과를 위해서는 탈석탄 에너지 전환, 해양 신산업 등 정부의 정책 방향에 맞춰 각 과제의 목표 및 범위 확장 또는 조정, 연도별 사업 목표 구체화 등이 필요하다고 제언

2018. 4. 30

4,367억 투입 일자리 8만 6,806개 만든다

도, 일자리 창출 정책
보고회 개최...

162개 일자리 사업 추진키로

- 충남도가 올해 일자리 8만 6,000여개 창출을 최종 목표로 30일 남궁영 도지사 권한 대행과 실·국·원·본부장 등 20여명이 참석한 가운데 ‘일자리 창출 정책 발굴 보고회’를 개최
- 도는 올해 162개 사업에 4,367억 원을 투입, 8만 6,806개 일자리를 창출 계획이며 △사회적기업 일자리 창출 1,800개 △자활근로 1,547개 △노인 일자리 및 사회활동 지원 2만 3,551개 △보육교직원 인건비 지원 2,737개 △장애인 활동 지원급여 지원 2,884개 △해양 쓰레기 정화 1,047개 △공공근로 사업 4,658개 △평가인증 어린이집 보육도우미 1,605개 △새일센터 지정 운영 8,400개 △산학 협력 선도대학 육성 3,242개 △지역 산업 맞춤형 인력 양성체계 구축 4,435개 △농업 전문인력 양성 1,300개 △중소기업 인식 개선 프로젝트 5,600개 △충남일자리종합센터 운영 4,500개 △창업보육센터 지원 1,000개 등도 목표로 계획
- 또 노동자 권익 보호를 위해 ‘충청남도 노동권익증진센터’를 신설하고, 충남 일자리진흥원 설립에도 박차를 가하며, 청년 일자리 창출을 위해서는 6개 분야 42개 사업에 287억 원을 투입키로함
- 목표 달성을 위해 도는 일자리 창출을 저해하는 현장 규제를 찾아 해소하고, 충남 기술혁신형 기업 육성 펀드 100억 원 이상 조성, 청년 창업 활성화 등 창업생태계 조성 추진 등 좋은 일자리 창출을 위해 노력
- 남궁영 권한대행은 “일자리란 최고의 복지 정책”이라며 “올해 일자리 창출 목표를 달성하고 충남의 행복한 성장을 위해 고용 관련 사업을 적극 발굴, 더 많은 도민이 좋은 일자리를 찾을 수 있도록 하자”고 강조

2018. 4. 30

성장 잠재력 높은 '유망 중소기업' 찾는다

대상 업체 6월 18일까지
모집... 10곳 선정
금리우대 지원 등 혜택

- 충남도는 지역 경제를 견인할 성장 잠재력이 높고 기술력이 우수한 유망 중소기업 선정을 위해 대상 업체를 모집
- 도내에 공장을 등록하고, 공고일 현재 도내에서 3년 이상 공장을 가동 중인 기업으로, △재무 구조가 건실하고 △특허 보유 등 기술·품질 수준이 우수하며 △기술 혁신 노력과 지역 경제 활성화 기여도가 높을 뿐만 아니라 △사업 전망과 수출 실적 등 성장 잠재력이 크다고 인정되는 기업이 대상
- 6월 18일까지 공장이 위치한 시·군청 기업 지원 부서 접수하며 시·군이 1차 서류심사를 통해 도에 추천하면, 도는 이들 기업을 대상으로 현지실사 등을 거쳐 9월 중 10개 기업을 최종 선정할 계획
- 유망 중소기업으로 선정되면 6년간 △도 중소기업 경영안정자금 지원 시 이자 우대 지원 △국내·외 전시·박람회 등 참가 지원 △중소기업 지원 기관과 연계한 기술, 신용보증 등을 우대 지원

2018. 5. 3

'한반도 신경제지도 구상' 대응전략 찾는다

한반도 평화분위기 확산 따라
전문가 초청 '킵오프-미팅' 개최

'서해안 산업·물류·교통벨트'
연계 전략·남북경협 참여 등
논의

- 충남도가 남북한을 하나의 경제권으로 묶어 경제통일을 이루자는 문재인 정부의 통일비전이자 경제비전인 '한반도 신경제지도 구상'에 대한 대응 전략 관련 도와 충남연구원 관계자, 관련 전문가 등 20여명이 참석한 킵오프 미팅 개최
- 한반도 신경제지도 구상은 신성장동력 확보와 북방경제와의 연계를 통해 한반도를 동북아 경협 허브로 도약시킨다는 것으로, △동북아 에너지·자원 벨트 △서해안 산업·물류·교통 벨트 △DMZ 환경·관광 벨트 등 3대벨트(H벨트) 구축을 골자로 함
- 지난달 27일 남북 정상회담 성공 개최에 따라 한반도 신경제지도 구상 현실화를 위한 정부의 각종 정책들이 가시화 될 전망이며, 북미 정상회담 이후 정부는 변화된 상황을 반영해 한반도 신경제지도 구상 종합계획을 수립할 예정
- 도는 이 같은 정부 정책 기조에 발맞춰 신성장 산업 육성, 관광 사업 활성화, 교통·물류 연계성 확대 등 서해안 산업·물류·교통 벨트 중심 추진체로 자리매김해 나아가기로 하고, 전략 수립을 위해 회의를 마련
- 홍원표 박사는 "향후 남북 경제협력이 에너지 시설과 교통 인프라, 경제특구 개발을 중심으로 전개될 경우, 충남은 상당한 수혜를 입을 수도 있을 것"이라고 전망하며, 한중 교류·협력 전진기지로서의 태안반도의 역할에 대한 공론화가 필요하다고 강조
- 양철 박사 "한반도 신경제지도 구상은 남북 경협의 확장판과도 같다"라며 "경제특구 활성화를 위한 선결 조건은 충분한 전력공급에 있는 만큼, 전력망 구축 및 연계에 대한 선제적 대응 방안 모색이 필요" 역설
- 신동헌 도 경제통상실장은 "도는 앞으로 서해안 산업·물류·교통벨트와 연계한 신재생에너지, 친환경 부품소재 등 미래 신성장 산업 육성, 중국 일대일로 및 정부 신북방정책과 연계한 철도·물류 연계 방안 등 한반도 신경제지도 구상에 대한 도 차원의 대응 방향을 정립해 추진해 나아갈 것" 제시

2018. 5. 10

‘C 프로젝트’, 새로운 발전 방안 찾는다

“중남부 경제 활성화
‘작은 공동체 육성 킬러
콘텐츠’ 적극 발굴”

- 충남도가 충남경제비전2030 ABC 프로젝트 중 세 번째 과제인 ‘행복공동체(C) 프로젝트’에 대한 새로운 발전 방안 모색 하기위해 제1차 컨설팅 회의를 개최
- 행복공동체 프로젝트는 제조업 기반 특성화보다는 저출산·고령화로 인해 황폐화 되고 있는 도내 중남부 지역의 지역공동체를 중심으로 한 지속가능성 조성을 목표
- 도는 이번 자체 추진 상황 점검을 통해 현재의 행복공동체 프로젝트가 지역공동체 육성을 위한 중심적 역할을 하는 데에는 한계가 있다고 판단하고, 지역 경제 활성화를 위해 새로운 대안을 모색
- 전문가들 역시 행복공동체 프로젝트 성과를 위해서는 지역공동체가 자생적인 연속력을 가질 수 있도록 대표 프로젝트성 융복합 신규 과제 발굴 추진이나 단위사업명 수정이 아닌, 목표-주제 중심의 과제 통합 등 재구조화가 필요하다고 제언

2018. 5. 13

‘연탄보일러 교체 지원 사업’ 신청하세요

6월 18일까지 읍·면·동서...
기초생활수급자·차상위계층
등 대상

- 충남도는 올해 저소득층 연탄보일러 교체 지원 사업을 추진 중으로 다음 달 18일까지 접수
- 지원 대상은 지난해 연탄쿠폰 지급 대상 가구 중 기초생활수급자, 차상위계층 등이며, 국토교통부 ‘자가 집수리 대상 가구’나 한국토지주택공사(LH) 소유 임대 가구는 지원 대상에서 제외
- 거주지 읍·면·동 행복지원센터에서 접수하며 지원 대상 가구는 한국에너지재단 현장 조사 및 에너지 자가진단 컨설팅 등을 통해 선정하며, 선정 가구는 평균 200만 원, 최대 300만 원 상당의 물품 및 시공을 지원

경제지원시책

2018년충청남도유망 중소기업선정계획 공고

□ 선정대상

○ 「중소기업기본법」제2조 및 시행령 제3조에 의한 중소 제조업체로 도내에 공장등록을 하고, 공고일 기준 3년 이상 도내에서 공장을 가동 중인 기업으로 다음 사항을 종합 고려하여 지원이 필요하다고 판단되는 기업

- ① 첨단기술 또는 특허보유 등 기술·품질수준이 우수한 기업
- ② 기술혁신 노력이 현저하고, 시책참여도가 높은 기업
- ③ 기타 사회적 책임(CSR)을 다하는 성장가능성이 큰 기업

< 제외대상기업 >

- ❖ 중소기업기본법에 의한 중소기업 범위에 속하지 아니하는 기업
- ❖ 충청남도에서 지정한 유망 중소기업 지정 및 졸업, 취소기업
- ❖ 제조업 전업률이 매출액기준 30% 미만인 기업
- ❖ 금융기관과 정상적인 거래를 할 수 없는 기업(불량거래처로 규제중인 업체 등)
- ❖ 국세 및 지방세 체납기업(지정신청일 현재)
- ❖ 임금체불, 환경오염 등 사회적 지탄 행위로 사법기관으로부터 처벌을 받은 기업
- ❖ 2018년도 충청남도 기업인대상 신청기업(중복신청 불가)

□ 지정기간

○ 지정일로부터 6년

□ 신청 및 접수

- 신청기간: 2018. 5. 1. ~ 6. 18. (49일간)
- 접수처: 해당 시·군기업지원 담당부서

□ 평가 및 선정

【평가기준 및 배점】

구분 총점	기업 정착도	재무성 평가	기술성평가(40)		지역경제활성화(25)		가 점
			기술 및 품질관리	기술혁신 노력도	경제활성화 시책참여도	일자리창출 기여도	
100점	10	15	20	20	15	10	10

- ◆ 기업정착도: 공장소유형태, 기업형태, 사업영위기간
- ◆ 재무성평가: 성장성, 수익성, 안정성
- ◆ 기술성평가: 기술 및 품질관리, 기술혁신 노력도
- ◆ 지역경제활성화: 경제활성화 시책참여도, 일자리창출기여도
- ◆ 가 점: 표창수상, 수출기여도 등

【선정시기 및 방법】

- 선정시기 : 2018. 8. ~ 9월 중
- 선정방법 : 선정평가기준에 의한 평가결과 60점 이상 기업에 대하여 현지실사 후 평가점수 상위 10개 기업

【선정통보 및 공시】

- 선정통보 : 2018. 8. ~ 9월 중
- 공시방법 : 충청남도 홈페이지 및 기업SOS넷에 게재

□ 주요 우대지원 사항

- 충청남도
 - 유망중소기업 지정서 교부 및 지정 표지판 제작·지원
 - 중소기업 경영안정자금 우대(지원한도 10억원, 이자 우대지원)
 - ※「충청남도 중소기업육성기금 설치 및 운용조례」기준에 따라 지원
- 충남경제진흥원
 - 충남BIZ콜센터 지원기업 선정평가 시 가점 부여
 - 해외마케팅사업 참가 시 가점 부여
- 충남신용보증재단
 - 신용보증 지원 시 우대(당기매출액1/3, 최고 8억원 한도내)
- 중소기업 지원기관과 연계 우대 지원
 - 한국무역협회대전충남지부
 - 한국무역보험공사대전충남지사
 - 한국표준협회대전세종충남지역센터 등

□ 지정서 재교부 및 지정 취소

- 지정기업이 유효기간 중 다음 사유가 발생 시 지정서 재교부
 - 상호명이 변경되거나 소재지 이전 경우(충남지역 한함)
 - 사업의 양도 양수로 법인전환, 합병 등의 변경이 있을 때 동일성이 유지되는 경우
- 지정기업이 다음 사항에 해당 될 때에는 지정 취소
 - 부도 등으로 3개월 이상 휴·폐업중이거나 타시도 공장이전 기업
 - 업종변경 등으로 처음 지정 신청할 때의 업종을 영위하지 않는 기업
 - 지정받을 때 제출한 자료가 거짓으로 판명된 기업
 - 임금체불, 환경오염 등 사회적 지탄 행위로 사법기관으로부터 처벌을 받은 기업

□ 기타 사항

- 접수서류는 일체 반환치 않으며, 제출된 내용이 허위일 경우에는 선정대상에서 제외
- 문의: 道 기업통상교류과 및 해당 시 군 기업지원 담당부서

구 분	부 서 명	전 화 번 호	구 분	부 서 명	전 화 번 호
도	기업통상교류과	041-635-3352	당진시	기업지원과	041-350-4066
천안시	기업지원과	041-521-5460	금산군	지역경제과	041-750-2665
공주시	기업경제과	041-840-8292	부여군	경제교통과	041-830-2272
보령시	지역경제과	041-930-3674	서천군	투자유치과	041-950-4133
아산시	기업경제과	041-540-2377	청양군	지역경제과	041-940-2343
서산시	일자리경제과	041-660-2351	홍성군	경 제 과	041-630-1612
논산시	사회적경제과	041-746-6042	예산군	경 제 과	041-339-7274
계룡시	지역경제과	042-840-2512	태안군	경제진흥과	041-670-2677

2018. 충남 해외 바이어(개별) 초청 수출상담회 참가 희망업체 모집 공고

□ 사업 개요

- 사업명: 2018. 충남 해외바이어(개별) 초청 수출상담회
- 지원기간: 2018. 5. 16.(수)~예산 소진시 까지
- 지원대상: 본사 또는 공장이 도내에 소재하고 있는 중소기업
 - 최근 3년간 충남 무역사절단, 해외 전시 박람회, 해외 바이어 초청 수출상담회 등 지역 중기 수출마케팅 사업 참여기업 중 구체적 계약협상단계의 바이어 초청 지원
 - ※ 참여업체가 바이어를 초청 할 경우 지원 가능

□ 사업내용

구 분	바이어 초청 지원 사항	도내 중소기업
① 체재비	· 1박 2일 숙박비* · 공항-호텔(중소기업) 대중교통비(왕복)	
② 왕복 항공료	· 50% (※단, 지역별 한도내 지원)	
③ 통역비		· 25만원/1일, 최대 2일

① 체재비: 1개사 초청 방문 시 최대 2박 지원

* 숙박은 충남권내 이용 원칙, 단, 타 지역 호텔 이용 시 참여업체 선결제 후 상한선 내 사후정산(조식포함 1박 10만원 기준)

* 국내이동 교통비는 공항↔업체/공항↔호텔 이동에 한하며 대중교통(KTX, 리무진, 고속버스 등) 이용 요금에 대한 지원

② 왕복 항공료: 1인 기준(economy) 50% 이내, 지역별 지원한도 내 차등 지원

[※지역별 해외바이어 왕복항공료 지원한도]

지역	지원한도(USD)	비 고
·중국	400	
·동남아	500	
·일본	500	
·중동·서남아	800	
·오세아니아	1,000	
·러시아·CIS	1,200	
·북미, 유럽	1,400	
·중남미	2,000	

③ 통역 지원 : 언어권별 전문 통역 및 수출계약 상담 지원

* 지정 통역수행사 혹은 전문통역사 이용 비용(참가업체 직원 활용 시 지원불가)

* 업체당 1일 25만원(지정 수행사 견적 기준)한도, 최대 2일까지 지원

<기타 유의사항>

1. 동일 바이어 초청에 대한 중복지원은 불가함
2. 중소기업 1개사 당, 최대 바이어 3개사 초청 지원 가능함

□ 신청기간 및 신청방법

- 신청기간 : 2018. 5. 16(수) ~ 예산소진 시 까지 (선착순 마감함.)
- 신청대상 : 충남소재(사업장 기준) 중소기업
- 신청방법 : 참가 신청서 작성 후 충남 온라인 수출지원시스템 신청
- 기타 필수 제출서류 : 공장등록증 사본, 사업자등록증 사본, 수출기업의 경우 수출실적 확인증명원(무역협회장 발행), 개인정보활용 동의서 등

□ 기타사항

- 자료를 허위로 작성 제출하거나 사실과 다를 경우, 지원 취소 등 충청남도 모든 수출지원 사업에 2년간 참여 불가

□ 문의처 및 상담

- 충청남도 기업통상교류과 통상지원팀 (☎041-635-2224)
- 대전충남kotra 지원단 (☎042-862-8312)

부 록

1. 국내 주요 경제지표
2. 충남 주요 경제지표
3. 충남 부문별 경제지표
4. 주요 해외경제지표

1. 국내 주요 경제지표

구 분		단 위	2012	2013	2014	2015	2016 ^P	2017 ^P
국내총생산(GDP) ¹⁾		조원	1,377	1,429	1,486	1,564	1,642	1,730
1인당GDP ¹⁾		만원	2,744	2,835	2,928	3,066	3,204	3,364
국민총소득(GNI) ¹⁾		조원	1,392	1,440	1,491	1,568	1,646	1,730
1인당GNI ¹⁾		만원	2,772	2,855	2,938	3,074	3,212	3,364
경제성장률 ²⁾		%	2.3	2.9	3.3	2.8	2.8	3.1
생 산 구 조	농림어업	%	2.5	2.3	2.3	2.3	2.2	2.2
	광공업		31.2	31.2	30.3	29.9	29.5	30.6
	전기·가스·수도사업		2.1	2.3	2.8	3.2	3.3	3.0
	건설업		4.8	4.9	5.0	5.2	5.7	5.9
	서비스업 및 기타		59.5	59.3	59.6	59.4	59.2	58.3
제조업 평균가동률		%	78.6	76.5	76.1	74.5	72.6	71.9
취업자 ³⁾		천명	24,955	25,299	25,897	26,178	26,409	26,725
농림어업		%	6.1	6.0	5.6	5.1	4.8	4.8
광공업			16.8	17.1	17.3	17.6	17.4	17.2
건설업			7.2	7.0	7.1	7.1	7.1	7.4
서비스업 및 기타			69.9	69.9	70.1	70.2	70.7	70.6
실업률		%	3.2	3.1	3.5	3.6	3.7	3.7
경상수지 ⁴⁾			50,835	81,148	84,373	105,940	99,243	78,460
상품수지		백만 달러	49,406	82,781	88,885	122,269	118,895	119,889
서비스수지			-5,214	-6,499	-3,679	-14,917	-17,737	-34,472
본원소득수지			12,117	9,056	4,151	3,572	3,852	122
이전소득수지			-5,474	-4,189	-4,985	-4,985	-5,767	-7,078
수출액		억달러	5,479	5,596	5,727	5,268	4,954	5,737
수입액			5,196	5,156	5,255	4,365	4,062	4,785
총저축률		%	34.2	34.3	34.5	35.6	36.1	36.3
민간 비중		%	26.6	27.0	27.6	28.6	28.2	27.9
정부 비중			7.6	7.3	6.9	7.0	7.9	8.4
총자본형성 ⁵⁾		십억원	387,240	400,026	413,488	434,381	458,831	-
최종소비지출		%	66.2	65.9	65.5	64.3	63.8	63.4
민간 비중		%	51.4	50.9	50.3	49.3	48.7	48.1
정부 비중			14.8	15	15.1	15.0	15.2	15.3
가계신용		십억원	659,858	687,186	745,823	812,360	908,676	974,570
주택담보대출			404,183	418,121	460,603	490,826	545,840	578,313
기타대출			255,675	269,065	285,220	321,534	362,836	396,257
생산자물가 등락률 ⁶⁾		%	0.7	-1.6	-0.5	-4.0	-1.8	3.5
소비자물가 등락률 ⁶⁾		%	2.2	1.3	1.3	0.7	1.0	1.9

주 : 2010년 기준. 1) 당해년가격(명목) 2) 2010년 기준년 가격(연쇄) 기준 3) 총부가가치(기초가격) 기준 4) 2013년 이후 한국표준산업분류 10차 개정 기준
5) 2017년도 세종특별자치시 분리로 시계열 비교시 주의 필요

자료 : 통계청(www.kosis.kr), 한국무역협회(www.kita.net).

2. 충남 주요 경제지표

구 분	단 위	2012	2013	2014	2015	2016 ^P	2017 ^P
지역내총생산(GRDP) ¹⁾	억원	953,079	991,543	1,050,024	1,112,651	1,171,274	-
전국대비 구성비 ¹⁾	%	6.92	6.93	7.07	7.11	7.16	-
GRDP 성장률 ²⁾	%	3.6	6.5	5.1	3.8	3.9	-
1인당 GRDP	천원	44,567	45,609	47,435	48,733	49,865	-
생산구조 ³⁾	-						
농림어업	%	4.7	4.5	4.8	4.7	4.2	-
제조업		57.3	54.4	52.5	50.4	50.3	-
전기가스수도업		2.6	3.3	4.5	5.7	5.8	-
건설업		6.4	6.8	6.6	7.2	7.2	-
서비스업 및 기타		29.0	31.0	31.5	32.1	32.3	-
15세이상인구 ⁴⁾⁵⁾	천명	1,780	1,821	1,865	1,925	1,987	1,831
경제활동인구 ⁵⁾	천명	1,121	1,173	1,203	1,242	1,266	1,174
취업자 ⁴⁾⁵⁾	천명	1,095	1,141	1,163	1,199	1,226	1,140
농림어업	%	14.4	14.1	13.5	11.9	10.1	11.0
광공업		20.5	22.5	22.2	23.4	23.7	23.1
건설업		6.6	6.7	5.8	6.5	6.4	6.9
서비스업 및 기타		58.5	56.6	58.5	58.1	59.8	59.0
실업자 ⁵⁾	천명	26	32	40	43	40	33
비경제활동인구 ⁵⁾	천명	660	647	662	684	721	657
경제활동참가율 ⁵⁾	%	63.0	64.4	64.5	64.5	63.7	64.1
실업률 ⁵⁾	%	2.3	2.8	3.3	3.5	3.2	2.8
고용률 ⁵⁾	%	61.5	62.7	62.4	62.3	61.7	62.3
무역수지	백만달러	28,591	31,360	32,008	43,955	43,758	49,355
수출액		61,752	64,282	65,112	67,123	66,211	79,838
수입액		33,161	32,922	33,104	23,168	22,453	30,483
가계신용	십억원	21,814	22,901	25,499	28,222	31,057	31,678
주택담보대출		9,618	10,241	12,254	13,716	14,596	14,319
기타대출		12,196	12,660	13,245	14,506	16,461	17,359
소비자물가등락률	%	2.4	1.2	0.5	0.2	0.7	1.9

주 : 2010년 기준. 1) 당해년가격(명목) 2) 2010년 기준년 가격(연쇄) 기준 3) 총부가가치(기초가격) 기준 4) 2013년 이후 한국표준산업분류 10차 개정 기준
5) 2017년도 세종특별자치시 분리로 시계열 비교시 주의 필요

자료 : 통계청(www.kosis.kr), 한국무역협회(www.kita.net).

충남 시군별 지역내총생산

(당해년가격, 억원)

구 분	2007	2008	2009	2010	2011	2012	2013	2014	2015
천 안 시	136,363	138,471	162,116	208,764	226,743	234,314	251,504	254,132	255,402
공 주 시	21,019	21,492	23,473	29,355	31,706	28,601	31,562	31,726	33,557
보 령 시	23,002	19,690	22,149	26,135	25,138	24,430	29,495	37,362	41,863
아 산 시	125,426	126,325	161,562	237,185	254,371	251,567	238,483	244,058	270,403
서 산 시	66,045	81,233	76,993	88,197	96,802	99,254	110,490	113,220	115,786
논 산 시	20,783	20,403	22,735	27,184	28,902	28,700	30,112	32,189	33,712
계룡시 ¹⁾	4,368	4,318	4,058	4,892	5,129	5,914	7,328	7,740	8,010
당 진 시	47,874	57,865	60,282	76,360	106,920	113,185	116,299	128,168	127,800
금 산 군	12,652	13,945	14,297	15,959	17,008	18,464	20,413	20,500	20,545
부 여 군	12,814	12,809	14,201	15,730	16,026	16,365	17,673	17,886	19,035
서 천 군	13,653	13,512	13,633	15,495	16,489	16,328	16,513	18,085	19,026
청 양 군	7,155	6,703	6,646	7,185	7,472	7,527	8,418	8,757	9,596
홍 성 군	14,542	15,471	16,855	17,610	18,603	21,752	23,561	26,604	28,599
예 산 군	13,614	15,386	16,081	18,824	19,403	21,612	22,537	24,416	26,944
태 안 군	14,612	11,876	15,161	17,089	16,032	15,456	20,103	22,742	26,967
연 기 군	17,562	20,241	21,095	25,705	31,421	—	—	—	—

주 : 당해년가격, 2005년 기준 추계 1) 2003년 이전 : 계룡출장소, 2) 2010년 이후(2010년 기준 추계)

자료 : 충청남도, 시·군별 지역내총생산

3. 충남 부문별 경제지표

경기종합지수

(2015=100.0, %, p)

구 분	동행종합지수				선행종합지수			
	지수 (2010=100)	전월비	순환변동치 (Trend=100)	전월차	지수 (2010=100)	전월비	순환변동치 (Trend=100)	전월차
2015.04	99.4	0.1	99.9	-0.1	100.0	0.3	100.9	-0.2
5	99.2	-0.2	99.5	-0.4	100.1	0.1	100.8	-0.1
6	99.1	-0.2	99.1	-0.4	100.0	-0.1	100.2	-0.6
7	99.8	0.7	99.6	0.5	100.1	0.1	99.9	-0.3
8	100.5	0.7	100.0	0.5	100.3	0.2	99.7	-0.2
9	101.0	0.5	100.3	0.2	100.0	-0.3	99.1	-0.6
10	101.0	0.0	100.0	-0.2	100.2	0.2	98.9	-0.2
11	101.0	0.1	99.8	-0.2	100.5	0.3	98.8	-0.1
12	101.1	0.1	99.7	-0.2	101.2	0.7	99.0	0.2
2016.01	100.8	-0.4	99.1	-0.6	101.2	0.0	98.6	-0.4
2	100.5	-0.3	98.5	-0.6	101.2	0.0	98.1	-0.5
3	100.1	-0.4	97.8	-0.7	101.8	0.6	98.3	0.2
4	100.1	0.0	97.6	-0.3	102.0	0.2	98.0	-0.3
5	100.5	0.3	97.6	0.0	102.4	0.4	97.9	-0.1
6	100.7	0.3	97.6	0.0	102.8	0.4	97.8	-0.1
7	101.4	0.6	97.9	0.3	103.5	0.7	98.0	0.2
8	102.2	0.8	98.3	0.4	104.3	0.8	98.3	0.3
9	103.3	1.1	99.1	0.8	104.6	0.3	98.1	-0.2
10	103.9	0.6	99.4	0.2	105.3	0.7	98.3	0.2
11	104.8	0.8	99.8	0.5	106.2	0.9	98.6	0.3
12	105.6	0.8	100.3	0.5	107.0	0.8	98.8	0.2
2017.01	107.0	1.3	101.2	0.9	108.6	1.5	99.7	0.9
2	107.2	0.2	101.1	-0.1	109.8	1.1	100.3	0.6
3	107.8	0.5	101.2	0.1	111.4	1.5	101.2	0.9
4	108.4	0.6	101.5	0.3	112.2	0.7	101.3	0.1
5	108.7	0.3	101.4	-0.1	113.0	0.7	101.6	0.3
6	109.2	0.4	101.5	0.0	114.0	0.9	101.9	0.3
7	108.8	-0.3	100.8	-0.7	114.5	0.4	101.8	-0.1
8	109.2	0.4	100.8	0.1	115.1	0.5	101.7	-0.1
9	109.2	0.0	100.4	-0.4	115.2	0.1	101.4	-0.3
10	109.4	0.2	100.3	-0.2	115.7	0.4	101.2	-0.2
11	109.9	0.4	100.1	-0.2	116.3	0.5	101.2	0.0
12 ^P	110.5	0.5	100.2	0.2	116.7	0.3	101.0	-0.2
2018.01 ^P	111.0	0.5	100.3	0.1	116.8	0.1	100.5	-0.5
2 ^P	112.0	1.0	100.9	0.6	116.7	-0.1	99.9	-0.6
3 ^P	112.5	0.4	101.0	0.0	116.8	0.1	99.5	-0.4

자료 : 2018년 3월 충청남도 경기종합지수, 충청남도·충남연구원, 2018.5

생산활동(생산, 출하, 재고 지수)

(2015=100, %)

구 분	생산지수				출하지수				재고지수			
	원지수	전년 동월비	계절 조정	전월비	원지수	전년 동월비	계절 조정	전월비	원지수	전년 동월비	계절 조정	전월비
2015.03	103.2	3.3	99.4	-1.9	103.0	2.8	99.2	-0.9	101.8	8.6	100.0	-1.7
4	97.7	-0.7	98.5	-0.9	98.9	1.3	99.1	-0.1	102.9	6.2	101.4	1.4
5	94.4	-1.9	95.8	-2.7	94.0	-1.1	94.8	-4.3	96.9	0.7	96.4	-4.9
6	104.1	6.0	102.1	6.6	101.8	4.2	99.9	5.4	102.8	7.4	104.1	8.0
7	104.1	2.3	101.2	-0.9	104.1	4.1	102.2	2.3	101.5	3.8	100.5	-3.5
8	100.8	3.1	103.6	2.4	100.1	2.6	103.8	1.6	103.1	9.2	102.1	1.6
9	99.6	3.7	102.1	-1.4	101.0	5.1	103.0	-0.8	102.0	6.4	104.1	2.0
10	100.8	-0.6	96.9	-5.1	104.0	3.0	100.3	-2.6	94.9	4.1	96.7	-7.1
11	101.7	2.4	100.4	3.6	101.5	1.3	100.0	-0.3	98.2	10.6	98.6	2.0
12	104.1	-3.7	100.4	0.0	105.5	-2.3	102.3	2.3	93.8	5.3	96.0	-2.6
2016.01	100.1	-0.7	100.3	-0.1	95.6	-2.4	96.4	-5.8	99.4	-1.4	96.7	0.7
2	89.5	0.8	100.8	0.5	89.1	1.3	99.6	3.3	100.2	-1.2	96.8	0.1
3	106.1	2.8	102.2	1.4	105.0	1.9	101.2	1.6	100.7	-1.1	99.7	3.0
4	101.0	3.4	102.9	0.7	101.9	3.0	103.4	2.2	99.6	-3.2	99.9	0.2
5	105.5	11.8	107.0	4.0	104.1	10.7	104.8	1.4	103.5	6.8	101.9	2.0
6	103.3	-0.8	101.5	-5.1	103.9	2.1	102.2	-2.5	101.8	-1.0	102.2	0.3
7	106.4	2.2	104.8	3.3	104.7	0.6	104.0	1.8	106.1	4.5	105.1	2.8
8	105.1	4.3	105.4	0.6	102.7	2.6	103.4	-0.6	111.0	7.7	111.0	5.6
9	104.1	4.5	107.8	2.3	101.8	0.8	105.1	1.6	111.1	8.9	113.9	2.6
10	113.6	12.7	108.3	0.5	109.7	5.5	104.9	-0.2	119.3	25.7	119.1	4.6
11	117.8	15.8	114.9	6.1	116.1	14.4	112.7	7.4	109.7	11.7	112.1	-5.9
12	120.7	15.9	115.0	0.1	120.5	14.2	115.0	2.0	102.7	9.5	106.5	-5.0
2017.01	108.8	8.7	114.4	-0.5	115.1	20.4	120.6	4.9	105.9	6.5	103.7	-2.6
2	107.9	20.6	116.0	1.4	106.6	19.6	114.7	-4.9	99.4	-0.8	98.3	-5.2
3	126.7	19.4	122.0	5.2	122.9	17.0	118.3	3.1	99.6	-1.1	98.6	0.3
4	118.2	17.0	120.4	-1.3	115.2	13.1	116.9	-1.2	101.7	2.1	100.3	1.7
5	121.0	14.7	122.5	1.7	118.9	14.2	119.7	2.4	102.0	-1.4	100.7	0.4
6	123.2	19.3	121.1	-1.1	119.7	15.2	117.9	-1.5	99.7	-2.1	101.4	0.7
7	126.1	18.5	124.1	2.5	120.0	14.6	119.3	1.2	106.3	0.2	104.0	2.6
8	122.9	16.9	123.1	-0.8	114.9	11.9	115.6	-3.1	113.6	2.3	114.1	9.7
9	127.4	22.4	124.4	1.1	119.6	17.5	116.3	0.6	109.4	-1.5	113.5	-0.5
10	122.2	7.6	126.4	1.6	114.7	4.6	120.2	3.4	118.4	-0.8	117.2	3.3
11	128.6	9.2	125.2	-0.9	122.8	5.8	118.9	-1.1	119.0	8.5	120.6	2.9
12	132.2	9.5	128.7	2.8	122.7	1.8	120.2	1.1	110.1	7.2	112.8	-6.5
2018.01	133.3	22.5	132.1	2.6	121.9	5.9	120.3	0.1	117.4	10.9	113.6	0.7
2 ^P	117.0	8.4	133.6	1.1	106.0	-0.6	120.6	0.2	115.5	16.2	115.9	2.0
3 ^P	134.0	5.8	128.8	-3.6	122.3	-0.5	117.6	-2.5	116.2	16.7	116.3	0.3

자료 : 통계청, 광업·제조업 동향 조사

기업경기전망(BSI)

(기준지수=100)

구 분	제조업						비제조업					
	업황		매출		자금사정		업황		매출		자금사정	
	실적	전망	실적	전망	실적	전망	실적	전망	실적	전망	실적	전망
2015.05	77	80	88	91	92	92	77	76	83	78	82	93
6	68	84	78	88	89	87	65	77	72	79	77	90
7	72	73	82	81	91	83	69	63	72	72	79	88
8	75	77	82	85	94	90	72	70	77	74	85	77
9	71	79	82	85	92	88	70	72	70	71	78	84
10	72	75	84	82	92	86	75	72	74	72	82	72
11	73	72	86	79	97	86	77	74	79	76	86	81
12	73	72	89	77	98	86	76	73	75	76	85	79
2016.01	71	70	85	74	98	86	76	71	74	72	82	78
2	69	68	82	73	95	85	72	68	73	70	80	78
3	71	65	84	70	97	83	74	65	76	67	81	77
4	75	69	88	74	98	86	76	70	77	69	82	79
5	71	74	85	79	93	89	74	75	76	73	80	81
6	69	72	85	78	90	88	71	71	73	72	79	81
7	71	68	85	75	89	86	69	70	74	73	81	81
8	73	72	86	78	91	86	69	66	78	71	82	82
9	72	74	86	77	92	87	68	66	72	74	81	83
10	74	76	86	78	93	86	70	67	98	74	83	82
11	73	76	85	77	92	87	67	66	66	73	79	80
12	75	74	87	75	91	87	68	65	70	70	78	81
2017.01	74	74	86	76	92	87	66	65	69	68	79	81
2	75	77	89	77	93	89	66	65	75	70	79	82
3	76	77	87	79	88	91	69	67	75	72	78	84
4	77	76	87	79	86	86	71	71	73	74	79	81
5	73	77	84	78	84	85	77	74	86	77	80	79
6	76	76	84	82	84	81	78	77	87	85	83	81
7	82	77	84	89	91	84	71	78	78	85	81	80
8	76	84	86	93	90	92	72	67	77	74	78	74
9	82	78	86	92	82	89	74	76	78	77	77	85
10	77	76	82	80	85	85	75	70	77	72	74	73
11	74	77	76	83	81	82	80	70	73	78	81	73
12	76	71	81	82	83	80	83	75	83	71	87	76
2018.01	76	76	81	79	81	78	79	78	79	77	80	83
2	79	75	79	78	79	84	72	75	75	76	78	79
3	76	79	78	83	79	81	72	75	71	80	76	83
4	78	83	76	81	79	78	77	78	75	76	86	78
5	-	82	-	86	-	82	-	80	-	79	-	84

자료 : 한국은행 대전충남본부, 대전충남지역 기업경기조사

대형소매점

(2015=100, 백만원, %)

구 분	대형소매점					
	경상판매액	전년동월(기)비	전월(기)비	불변지수	전년동월(기)비	전월(기)비
2015	1,573,390	—	—	100.0	-3.8	—
2016	1,604,897	2.0	—	100.4	0.4	—
2017 ^P	1,709,778	6.5	—	105.3	4.9	—
2015.05	138,997	—	13.4	105.7	2.6	12.4
6	116,587	—	-16.1	88.9	-13.4	-15.9
7	125,188	—	7.4	95.6	-4.5	7.5
8	130,226	—	4.0	99.0	-9.2	3.6
9	144,940	—	11.3	110.3	0.6	11.4
10	134,466	—	-7.2	103.1	-2.3	-6.5
11	137,262	—	2.1	105.1	-1.1	1.9
12	140,263	—	2.2	106.8	-6.6	1.6
2016.01	135,170	12.6	-3.6	102.5	12.0	-4.0
2	131,976	-3.0	-2.4	98.6	-4.5	-3.8
3	124,053	-2.1	-6.0	93.1	-3.7	-5.6
4	122,877	0.3	-0.9	92.2	-1.9	-1.0
5	131,750	-5.2	7.2	99.1	-6.2	7.5
6	123,337	5.8	-6.4	93.4	5.1	-5.8
7	137,060	9.5	11.1	104.1	8.9	11.5
8	130,462	0.2	-4.8	98.4	-0.6	-5.5
9	145,781	0.6	11.7	107.7	-2.4	9.5
10	140,456	4.5	-3.7	104.8	1.6	-2.7
11	138,847	1.2	-1.1	104.1	-1.0	-0.7
12	143,128	2.0	3.1	106.9	0.1	2.7
2017.01	147,125	8.8	2.8	108.8	6.1	1.8
2	119,542	-9.4	-18.7	88.1	-10.6	-19.0
3	136,109	9.7	13.9	100.5	7.9	14.1
4	133,767	8.9	-1.7	99.6	8.0	-0.9
5	143,490	8.9	7.3	106.4	7.4	6.8
6	137,305	11.3	-4.3	101.9	9.1	-4.2
7	147,944	7.9	7.7	109.7	5.4	7.7
8	136,701	4.8	-7.6	99.6	1.2	-9.2
9	151,757	4.1	11.0	110.3	2.4	10.7
10	152,985	8.9	0.8	112.9	7.7	2.4
11	149,232	7.5	-2.5	111.3	6.9	-1.4
12	153,821	7.5	3.1	114.1	6.7	2.5
2018.01	130,641	-11.2	-15.1	96.4	-11.4	-15.5
2 ^P	147,209	23.1	12.7	107.0	21.5	11.0
3 ^P	143,773	5.6	-2.3	105.2	4.7	-1.7

자료 : 통계청, 소매판매·도소매판매동향

자동차 등록대수

(단위 : 대)

구 분	총등록대수			차종별등록대수			
	등록대수	전년동월차	전월차	승용차	승합차	화물차	특수화물
2015.03	936,759	38,088	3,871	685,576	46,209	201,530	3,444
4	940,571	38,547	3,812	688,927	46,144	202,031	3,469
5	943,915	38,551	3,344	691,868	46,099	202,459	2,310
6	947,666	39,465	3,751	694,897	46,083	203,174	3,512
7	950,975	39,732	3,309	697,774	45,997	203,670	3,534
8	954,341	40,666	3,366	700,741	45,923	222,349	3,564
9	958,507	41,804	4,166	704,436	45,825	204,665	3,581
10	962,275	42,576	3,768	707,631	45,755	205,279	3,610
11	966,367	43,511	4,092	711,415	45,694	205,625	3,633
12	969,162	44,511	2,795	714,064	45,562	205,881	3,655
2016.01	973,911	44,186	4,749	718,176	45,542	206,496	3,697
2	977,741	44,853	3,830	721,594	45,486	206,925	3,736
3	982,333	45,574	4,592	725,441	45,499	207,628	3,765
4	986,724	46,153	4,391	729,226	45,420	208,292	3,786
5	991,299	47,384	4,575	733,280	45,318	208,881	3,820
6	995,893	48,227	4,594	737,458	45,207	209,388	3,840
7	999,439	48,464	3,546	740,617	45,114	209,834	3,874
8	1,002,315	47,974	2,876	743,319	45,023	210,074	3,899
9	1,005,162	46,655	2,847	745,930	44,982	210,308	3,942
10	1,008,347	46,072	3,185	748,849	44,879	210,641	3,978
11	1,012,283	45,916	3,936	752,435	44,874	210,977	3,997
12	1,015,144	45,982	2,861	755,208	44,783	211,110	4,043
2017.01	1,020,082	46,171	4,938	759,580	44,744	211,686	4,072
2	1,023,900	46,159	3,818	763,000	44,759	212,027	4,114
3	1,028,062	45,729	4,162	766,711	44,729	212,464	4,158
4	1,032,143	45,419	4,081	770,359	44,708	212,897	4,179
5	1,035,816	44,517	3,673	773,614	44,612	213,359	4,231
6	1,039,514	43,621	3,698	776,887	44,538	213,813	4,276
7	1,042,978	43,539	3,464	779,860	44,513	214,296	4,309
8	1,046,227	43,912	3,249	782,859	44,486	214,546	4,336
9	1,050,209	45,047	3,982	786,316	44,438	215,103	4,352
10	1,052,603	44,256	2,394	788,524	44,403	215,314	4,362
11	1,055,723	43,440	3,120	791,213	44,425	215,687	4,398
12	1,057,515	42,371	1,792	792,859	44,363	215,860	4,433
2018.01	1,061,517	41,435	4,002	796,496	44,296	216,239	4,486
2	1,064,780	40,880	3,263	799,264	44,270	216,753	4,493
3	1,068,551	40,489	3,771	802,831	44,226	216,979	4,515
4	1,071,630	39,487	3,079	805,777	44,105	217,208	4,540

자료 : 충청남도, 시군별자동차등록현황

소비자물가지수

(2015=100, %)

구 분	소비자물가지수		생활물가지수		신선식품지수	
	지수	전년동월(기)비	지수	전년동월(기)비	지수	전년동월(기)비
2014	99.8	0.5	101.0	-0.2	95.0	-11.2
2015	100.0	0.2	100.0	-1.0	100.0	5.3
2016	100.7	0.7	100.5	0.5	107.4	7.4
2017	102.6	1.9	103.3	2.7	111.8	4.0
2015.07	100.3	0.4	100.3	-0.7	99.6	9.6
8	100.4	0.5	100.3	-0.6	102.3	8.1
9	100.0	0.1	100.0	-0.9	101.3	5.3
10	100.0	0.2	100.0	-0.8	98.2	5.9
11	99.8	0.4	99.7	-0.6	94.8	4.7
12	100.1	0.7	99.9	-0.2	101.1	8.7
2016.01	100.1	0.1	100.0	-0.1	103.7	4.0
2	100.6	0.9	100.6	0.9	113.2	11.8
3	100.3	0.6	100.3	0.4	109.4	10.0
4	100.5	0.7	100.2	0.5	108.4	8.3
5	100.6	0.5	100.3	0.2	105.3	3.3
6	100.5	0.3	100.3	0.0	98.2	-2.0
7	100.4	0.1	99.8	-0.4	99.0	-0.6
8	100.6	0.2	100.0	-0.3	104.4	2.1
9	101.2	1.3	101.2	1.1	119.9	18.3
10	101.1	1.2	101.2	1.3	110.2	12.2
11	101.1	1.4	101.3	1.6	106.6	12.5
12	101.2	1.1	101.2	1.2	110.9	9.7
2017.01	102.2	2.0	102.7	2.7	112.4	8.4
2	102.5	1.9	103.2	2.6	114.4	1.1
3	102.5	2.1	103.2	3.0	113.3	3.6
4	102.3	1.8	102.9	2.7	109.0	0.5
5	102.5	1.9	103.1	2.8	107.3	1.9
6	102.4	1.9	103.1	2.7	105.5	7.4
7	102.7	2.3	103.3	3.5	110.0	11.1
8	103.2	2.6	103.9	3.9	122.1	17.0
9	103.3	2.1	104.3	3.0	125.5	4.7
10	103.1	2.0	103.8	2.5	113.7	3.2
11	102.3	1.2	102.8	1.5	102.8	-3.6
12	102.8	1.6	103.1	2.0	105.0	-5.3
2018.01	103.2	1.0	103.7	1.0	111.7	-0.6
2	104.0	1.4	104.8	1.5	119.7	4.6
3	103.9	1.4	104.6	1.4	114.7	1.2
4	104.1	1.8	104.6	1.7	114.9	5.4

주 : 기존에 발표되던 천안, 보령, 서산의 소비자물가지수는 기준년(2015) 변경 후 월별 데이터가 발표되지 않음

자료 : 통계청, 소비자물가조사

수출입

(단위 : 백만달러, %)

구 분	수출			수입			무역수지
	수출액	전년 동월(기)비	전월 (기)비	수입액	전년 동월(기)비	전월 (기)비	
2014	65,112	1.3	—	33,104	0.6	—	32,008
2015	67,123	3.0	—	23,168	-30.0	—	43,955
2016	66,211	-1.4	—	22,453	-3.1	—	43,758
2017	79,842	20.6	—	30,498	35.8	—	49,344
2015.07	5,664	5.7	0.8	2,312	-22.4	10.0	3,352
8	5,783	6.8	2.1	2,022	-33.9	-12.5	3,761
9	6,482	13.1	12.1	1,826	-37.2	-9.7	4,656
10	6,147	4.5	-5.2	1,878	-33.0	2.8	4,269
11	5,827	8.1	-5.2	1,768	-26.4	-5.9	4,059
12	5,419	-2.6	-7.0	1,872	-30.5	5.9	3,547
2016.01	4,478	-8.9	-17.4	1,581	-18.7	-15.5	2,897
2	4,455	-3.5	-0.5	1,389	-18.7	-12.1	3,066
3	5,296	-7.3	18.9	1,585	-18.9	14.1	3,711
4	4,956	-12.2	-6.4	1,616	-21.3	2.0	3,340
5	5,350	1.0	7.9	1,744	0.8	7.9	3,606
6	5,602	-0.3	4.7	1,867	-11.1	7.1	3,735
7	5,586	-1.4	-0.3	1,938	-16.2	3.8	3,648
8	5,724	-1.0	2.5	1,955	-3.3	0.9	3,769
9	5,989	-7.6	4.6	2,246	23.0	14.9	3,743
10	6,118	-0.5	2.2	1,855	-1.3	-17.4	4,263
11	6,337	8.8	3.6	2,301	30.1	24.0	4,036
12	6,320	16.6	-0.3	2,376	27.0	3.3	3,944
2017.01	5,576	24.5	-11.8	2,522	59.5	6.1	3,054
2	5,757	29.2	3.2	2,222	60.0	-11.9	3,535
3	6,791	28.2	18.0	2,885	82.1	29.8	3,906
4	6,299	27.1	-7.2	2,568	58.9	-11.0	3,731
5	6,279	17.4	-0.3	2,324	33.2	-9.5	3,955
6	6,678	19.2	6.4	2,471	32.3	6.3	4,207
7	6,044	8.2	-9.5	2,272	17.2	-8.1	3,772
8	6,578	14.9	8.8	2,460	25.8	8.3	4,118
9	7,695	28.5	17.0	2,456	9.3	-0.2	5,239
10	7,177	17.3	-6.7	2,605	40.5	6.1	4,572
11	7,600	19.9	5.9	2,633	14.4	1.1	4,967
12	7,369	16.6	-3.0	3,079	29.6	16.9	4,290
2018.01	7,292	30.8	-1.0	2,947	16.8	-4.3	4,345
2	6,984	21.3	-4.2	2,901	30.6	-1.6	4,083
3	8,184	20.5	17.2	3,306	14.6	14.0	4,878
4	7,082	12.4	-13.5	3,261	27.0	-1.4	3,821

자료 : 한국무역협회, 무역통계, 전자체수출입 / 관세청, 수출입무역통계

고용

경제활동인구, 경제활동참가율

(단위 : 천명, %, %p)

구 분	경제활동인구				경제활동참가율			
	합계	전년 동월(기)비	남자	여자	합계	전년 동월(기)차	남자	여자
2014	1,203	2.5	719	484	64.5	0.1	76.7	52.2
2015	1,242	3.2	741	501	64.5	0.0	76.6	52.3
2016	1,266	2.0	764	503	63.7	-0.8	76.4	50.9
2017	1,174	-7.3	704	470	64.1	0.4	76.3	51.8
2015.09	1,273	2.6	755	517	65.6	-0.5	77.5	53.7
10	1,280	3.5	752	528	65.8	0.1	76.9	54.6
11	1,258	2.4	745	513	64.5	-0.6	76.0	52.9
12	1,207	5.4	729	477	61.7	1.2	74.2	49.1
2016.01	1,178	3.5	717	460	60.1	0.1	72.9	47.2
2	1,181	0.6	717	464	60.1	-1.6	72.7	47.5
3	1,225	1.0	744	481	62.2	-1.4	75.2	49.1
4	1,265	0.7	758	507	64.0	-1.7	76.3	51.6
5	1,289	0.3	772	517	65.1	-1.9	77.5	52.5
6	1,299	1.4	779	521	65.4	-1.2	78.0	52.7
7	1,311	3.0	788	523	65.9	-0.1	78.7	52.9
8	1,303	3.1	783	520	65.3	-0.1	78.1	52.4
9	1,309	2.9	786	523	65.5	-0.1	78.2	52.6
10	1,303	1.8	785	518	65.0	-0.8	77.9	52.0
11	1,294	2.9	782	512	64.4	-0.1	77.4	51.3
12	1,238	2.6	751	486	61.5	-0.2	74.2	48.6
2017.01	1,082	-8.1	664	418	59.5	-0.6	72.5	46.3
2	1,076	-8.9	670	406	59.1	-1.0	73.0	44.9
3	1,132	-7.6	691	442	62.1	-0.1	75.1	48.9
4	1,187	-6.2	715	472	65.0	1.0	77.7	52.2
5	1,199	-6.9	720	480	65.6	0.5	78.1	52.9
6	1,211	-6.8	722	490	66.2	0.8	78.2	54.0
7	1,196	-8.8	713	484	65.3	-0.6	77.1	53.3
8	1,200	-7.9	715	484	65.4	0.1	77.3	53.3
9	1,209	-7.6	716	494	65.9	0.4	77.3	54.3
10	1,210	-7.1	716	494	65.8	0.8	77.1	54.3
11	1,212	-6.4	714	497	65.8	1.4	76.9	54.6
12	1,171	-5.4	695	475	63.5	2.0	74.7	52.1
2018.01	1,142	5.5	685	457	61.9	2.4	73.5	50.1
2	1,140	6.0	686	454	61.8	2.7	73.6	49.7
3	1,177	3.9	700	477	63.7	1.6	75.0	52.2
4	1,220	2.8	718	502	65.9	0.9	76.8	54.8

주 : 2017년도 세종특별자치시 분리에 따라 충청남도 전년동월대비 비교시 주의 필요

자료 : 통계청, 경제활동인구조사(4주기준), 경제활동인구총괄

연령별 취업자

(단위 : 천명, %)

구 분	전체 취업자		청장년층					고령층		
	합계	전년 동월(기)비	15-19세	20-29세	30-39세	40-49세	50-54세	55-59세	60-64세	65세 이상
2014	1,163	2.0	12	163	242	285	142	114	69	135
2015	1,199	3.0	11	175	251	291	146	122	75	129
2016	1,226	2.3	14	170	261	298	144	130	82	128
2017	1,140	-7.0	9	148	243	270	131	123	83	135
2015.09	1,235	2.6	7	180	255	299	143	128	81	142
10	1,240	3.3	8	181	254	298	148	130	81	140
11	1,220	1.9	11	180	253	293	148	127	79	130
12	1,172	5.4	13	176	254	288	143	126	73	99
2016.01	1,130	2.5	14	170	249	286	140	118	69	85
2	1,131	0.5	14	156	251	288	142	118	70	92
3	1,175	0.7	10	162	255	289	142	120	76	122
4	1,222	1.3	13	160	263	293	147	127	80	139
5	1,247	1.3	12	172	261	299	146	134	80	143
6	1,254	1.4	11	172	258	302	144	136	82	148
7	1,259	2.2	14	174	260	303	142	137	84	146
8	1,260	3.5	16	178	259	301	145	133	88	139
9	1,276	3.3	14	176	263	306	146	136	89	146
10	1,273	2.7	15	173	268	306	147	133	89	144
11	1,271	4.2	14	170	272	304	147	136	88	139
12	1,216	3.7	14	176	271	303	143	127	83	98
2017.01	1,051	-7.0	11	152	238	262	130	115	72	72
2	1,041	-8.0	11	150	233	262	129	112	68	76
3	1,098	-6.6	8	142	238	267	130	119	78	116
4	1,149	-5.9	10	149	238	269	130	126	86	141
5	1,162	-6.8	11	149	242	268	128	128	88	147
6	1,175	-6.3	10	148	250	268	131	131	87	150
7	1,169	-7.2	11	151	244	268	132	127	86	150
8	1,169	-7.2	7	153	244	270	133	123	88	150
9	1,183	-7.3	8	146	248	276	133	123	87	163
10	1,178	-7.5	5	144	247	277	134	121	87	164
11	1,177	-7.4	6	147	247	276	132	122	91	157
12	1,133	-6.8	8	143	244	275	126	124	84	129
2018.01	1,098	4.5	10	156	239	273	120	123	77	100
2	1,087	4.5	12	155	241	269	118	121	77	96
3	1,130	3.0	7	151	240	271	121	129	81	128
4	1,182	2.8	7	156	242	272	127	133	92	154

주 : 2017년도 세종특별자치시 분리에 따라 충청남도 전년동월대비 비교시 주의 필요

자료 : 통계청, 경제활동인구조사(4주기준), 취업자, 행정구역(시도)/연령별 취업자

산업별 취업자

(단위: 천명, %)

구 분	합 계	전년 동월(기)비	농림어업	광공업	건설업	도소매 숙박음식업	사업·개인·공공 서비스 및 기타	전기운수 통신금융
2014	1,163	2.0	157	258	68	200	380	102
2015	1,199	3.0	143	281	78	204	391	103
2016	1,226	2.3	124	291	78	210	416	108
2017	1,140	-7.0	125	263	79	197	374	102
2015.09	1,235	2.6	161	289	75	202	401	107
10	1,240	3.3	162	296	76	195	403	107
11	1,220	1.9	138	301	76	200	400	105
12	1,172	5.4	86	305	81	201	394	106
2016.01	1,130	2.5	64	303	75	199	384	105
2	1,131	0.5	79	294	70	196	387	106
3	1,175	0.7	115	288	76	197	391	108
4	1,222	1.3	148	276	83	203	406	106
5	1,247	1.3	149	286	85	197	424	107
6	1,254	1.4	155	291	78	197	425	108
7	1,259	2.2	148	288	79	213	423	108
8	1,260	3.5	138	285	76	221	429	110
9	1,276	3.3	146	294	76	224	428	110
10	1,273	2.7	143	286	76	225	436	108
11	1,271	4.2	135	294	79	223	432	109
12	1,216	3.7	66	306	78	226	430	111
2017.01	1,051	-7.0	45	273	70	199	364	100
2	1,041	-8.0	53	269	76	192	353	98
3	1,098	-6.6	98	264	83	185	365	103
4	1,149	-5.9	135	258	84	201	368	103
5	1,162	-6.8	147	260	78	204	374	99
6	1,175	-6.3	156	263	79	203	376	99
7	1,169	-7.2	152	259	77	205	379	98
8	1,169	-7.2	154	262	78	199	374	102
9	1,183	-7.3	158	259	81	198	385	102
10	1,178	-7.5	158	262	77	191	385	105
11	1,177	-7.4	143	263	83	196	385	108
12	1,133	-6.8	98	267	82	197	378	111
2018.01	1,098	4.5	81	265	83	196	365	109
2	1,087	4.5	82	269	86	193	353	105
3	1,130	3.0	114	268	86	181	370	110
4	1,182	2.8	158	262	93	186	375	107

주: 2017년도 세종특별자치시 분리에 따라 충청남도 전년동월대비 비교시 주의 필요, 2013년도 이후 한국표준산업분류 10차개정 기준

자료: 통계청, 경제활동인구조사(4주기준), 취업자, 행정구역(시도)/산업별 취업자

실업률, 실업자

(단위 : 천명, %, %p)

구 분	실업률				실업자			
	합계	전년 동월(기)차	남자	여자	합계	전년 동월(기)비	남자	여자
2014	3.3	0.5	3.2	3.6	40	23.5	23	17
2015	3.5	0.2	3.3	3.7	43	7.5	25	18
2016	3.2	-0.3	3.0	3.4	40	-6.7	23	17
2017	2.8	-0.4	2.8	2.9	33	-16.7	20	14
2015.09	3.0	0.0	3.0	3.0	38	3.5	22	16
10	3.1	0.2	2.7	3.8	40	12.3	20	20
11	3.0	0.5	2.9	3.2	38	25.6	22	16
12	2.8	0.0	2.5	3.4	34	5.6	18	16
2016.01	4.0	0.9	3.3	5.1	48	33.4	24	24
2	4.2	0.1	3.9	4.8	50	4.1	28	23
3	4.1	0.4	4.1	4.1	50	11.1	30	20
4	3.4	-0.6	3.3	3.6	43	-13.8	25	18
5	3.2	-1.0	3.0	3.6	42	-23.1	23	19
6	3.5	0.0	3.2	3.9	46	0.7	25	20
7	3.9	0.8	4.1	3.7	52	29.3	32	20
8	3.4	-0.3	3.3	3.4	44	-7.4	26	18
9	2.6	-0.4	2.7	2.4	33	-12.1	21	12
10	2.3	-0.8	2.5	1.9	30	-26.3	20	10
11	1.8	-1.2	1.5	2.2	23	-38.9	12	11
12	1.8	-1.0	1.4	2.3	22	-36.0	11	11
2017.01	2.9	-1.1	2.7	3.2	32	-33.5	18	14
2	3.3	-0.9	2.9	3.9	35	-30.3	19	16
3	3.0	-1.1	2.5	3.9	35	-31.3	17	17
4	3.2	-0.2	3.0	3.4	37	-13.2	21	16
5	3.1	-0.1	3.0	3.3	37	-10.4	21	16
6	3.0	-0.5	2.8	3.2	36	-21.3	20	16
7	2.3	-1.6	2.5	1.9	27	-47.0	18	9
8	2.6	-0.8	2.3	2.9	31	-29.5	17	14
9	2.2	-0.4	2.2	2.3	27	-20.7	15	11
10	2.6	0.3	3.1	1.9	32	7.7	23	9
11	2.9	1.1	3.4	2.2	35	51.5	24	11
12	3.2	1.4	3.4	2.9	38	71.7	24	14
2018.01	3.8	0.9	3.9	3.7	44	38.9	27	17
2	4.6	1.3	3.9	5.7	53	51.4	27	26
3	4.0	1.0	3.6	4.4	47	35.1	26	21
4	3.1	-0.1	3.3	2.8	38	2.1	24	14

주 : 2017년도 세종특별자치시 분리에 따라 충청남도 전년동월대비 비교시 주의 필요

자료 : 행정구역(시도)/성별 실업률, 행정구역(시도)/성별 실업자, 통계청

여수신

(단위 : 억원)

구 분	수신			여신		
	예금은행	비은행기관	합계	예금은행	비은행기관	합계
2014.11	209,259	325,569	534,828	293,502	173,597	467,099
12	205,907	327,498	533,405	294,511	174,903	469,414
2015.01	208,641	329,922	538,563	294,262	174,839	469,101
2	216,850	331,185	548,035	296,890	175,081	471,971
3	217,702	331,027	548,729	297,995	175,494	473,489
4	223,344	332,802	556,146	301,839	176,436	478,275
5	226,364	335,511	561,875	304,282	177,125	481,407
6	228,635	339,650	568,285	302,346	178,900	481,246
7	229,994	340,348	570,342	303,312	180,243	483,555
8	237,142	341,108	578,250	307,316	181,883	489,199
9	239,179	345,845	585,024	310,712	183,269	493,981
10	237,177	349,510	586,687	316,698	184,641	501,339
11	236,933	350,705	587,638	321,259	186,419	507,678
12	233,004	352,522	585,526	322,550	189,196	511,746
2016.01	231,150	356,250	587,400	322,353	189,960	512,313
2	236,133	355,174	591,307	322,556	191,087	513,643
3	234,156	355,976	590,132	323,837	190,738	514,575
4	233,472	359,037	592,509	325,304	194,170	519,474
5	239,816	360,157	599,973	327,580	196,766	524,346
6	239,814	364,074	603,888	328,677	199,591	528,268
7	239,197	365,852	605,049	332,346	202,015	534,361
8	243,157	366,356	609,513	333,493	205,299	538,792
9	244,522	368,967	613,489	333,942	207,573	541,515
10	248,421	372,361	620,782	337,561	210,494	548,055
11	247,278	375,133	622,411	339,513	213,930	553,443
12	234,513	379,652	614,165	338,288	217,732	556,020
2017.01	234,411	381,763	616,174	338,015	220,130	558,145
2	241,660	383,540	625,200	338,570	222,413	560,983
3	238,441	387,819	626,260	339,092	224,635	563,727
4	240,673	390,386	631,059	341,204	226,787	567,991
5	242,987	391,439	634,426	340,746	229,500	570,246
6	243,027	394,151	637,178	338,253	233,495	571,748
7	241,435	392,839	634,274	341,320	235,472	576,792
8	249,875	392,384	642,259	341,082	237,485	578,567
9	254,007	399,203	653,210	343,189	240,504	583,693
10	254,402	399,700	654,102	348,527	242,093	590,620
11	254,000	401,145	655,145	351,086	244,576	595,662
12	247,945	405,795	653,740	352,789	247,813	600,602
2018.01	245,979	412,047	658,026	351,211	250,623	601,834
2	256,684	412,491	669,175	352,260	251,457	603,717
3	254,489	415,376	669,865	352,234	252,885	605,119

자료 : 한국은행대전충남본부, 대전세종충남금융기관 여수신 동향

가계신용

(단위 : 억원)

구 분	가계대출								
				주택담보대출			기타대출		
	예금은행	비은행기관	합계	예금은행	비은행기관	합계	예금은행	비은행기관	합계
2015.02	130,153	126,152	256,305	89,516	34,482	123,998	40,637	91,669	132,306
3	131,671	126,393	258,064	91,552	34,467	126,019	40,119	91,926	132,045
4	134,205	127,060	261,265	94,069	34,400	128,469	40,136	92,660	132,796
5	135,737	127,617	263,354	95,162	34,647	129,809	40,576	92,971	133,547
6	134,752	129,062	263,814	93,958	34,982	128,940	40,794	94,080	134,874
7	134,637	130,322	264,959	93,612	35,357	128,969	41,025	94,965	135,990
8	135,966	131,539	267,505	93,326	35,667	128,993	42,640	95,872	138,512
9	138,639	132,497	271,136	97,158	36,094	133,252	41,480	96,403	137,883
10	140,175	133,420	273,595	98,296	36,436	134,732	41,879	96,984	138,863
11	143,122	134,713	277,835	100,748	36,872	137,620	42,374	97,841	140,215
12	145,355	136,860	282,215	103,383	33,773	137,156	41,973	103,087	145,060
2016.01	145,028	137,315	282,343	103,272	33,935	137,207	41,756	103,380	145,136
2	144,718	138,557	283,275	102,963	34,222	137,185	41,754	104,335	146,089
3	145,773	139,822	285,595	103,913	34,554	138,467	41,860	105,268	147,128
4	146,337	141,474	287,811	104,329	35,280	139,609	42,007	106,194	148,201
5	148,295	143,131	291,426	105,518	35,773	141,291	42,777	107,358	150,135
6	149,053	144,551	293,604	105,181	36,149	141,330	43,872	108,402	152,274
7	150,406	145,716	296,122	106,254	36,442	142,696	44,152	109,274	153,426
8	152,108	147,590	299,698	106,943	36,785	143,728	45,164	110,804	155,968
9	152,482	149,811	302,293	107,121	36,623	143,744	45,362	113,188	158,550
10	153,574	151,824	305,398	107,356	37,031	144,387	46,218	114,793	161,011
11	154,690	153,957	308,647	107,722	37,638	145,360	46,968	116,319	163,287
12	154,698	155,870	310,568	107,658	38,296	145,954	47,040	117,574	164,614
2017.01	152,942	156,662	309,604	106,413	38,615	145,028	46,529	118,047	164,576
2	152,391	157,372	309,763	105,441	38,993	144,434	46,950	118,379	165,329
3	152,494	157,645	310,139	105,514	39,369	144,883	49,980	118,276	165,256
4	152,537	158,722	311,259	105,134	39,729	144,863	47,403	118,993	166,396
5	152,019	159,555	311,575	103,901	40,080	143,981	48,118	119,475	167,593
6	151,875	160,622	312,497	103,289	40,375	143,664	48,587	120,246	168,833
7	152,110	161,265	313,375	103,322	40,469	143,791	48,787	120,796	169,583
8	150,948	162,295	313,243	101,485	41,317	142,802	49,464	120,978	170,442
9	149,912	162,714	312,626	100,859	41,553	142,412	49,053	121,160	170,213
10	150,739	163,248	313,987	100,957	41,598	142,555	49,782	121,651	171,433
11	151,349	163,997	315,346	100,909	41,963	142,872	50,440	122,034	172,474
12	151,405	165,370	316,775	100,816	42,374	143,190	50,590	122,996	173,586
2018.01	150,542	166,012	316,554	100,124	42,379	142,503	50,417	123,633	174,050
2	150,333	165,728	316,061	99,858	42,155	142,013	50,475	123,573	174,048
3	150,280	166,065	316,345	99,566	42,055	141,621	50,714	124,010	174,724

주: 1) 2016.9월 중 일부 비은행기관의 통계 기초자료 재정비로 주택담보대출로 계리되던 일부 대출이 기타대출로 편입되었고, 가계대출 잔액에는 예금취급기관이 취급한 주택금융공사 모기지론의 주택금융공사 앞 양도분은 포함되어 있지 않음

2) 일부 비은행예금취급기관의 기초자료 정비로 2015.12월부터 주택담보대출 및 기타대출의 기발표 수치가 수정 반영됨

자료 : 한국은행경제통계시스템, 예금/대출금/기타금융

부도율

(단위 : 전자결제조정전 %, %p, 억원, 개)

구 분	지역별어음부도율						부도 금액	부도 업체수	신규 법인수
	충남	천안	홍성	논산	공주	서산			
2015.05	0.62	1.28	0.00	0.00	0.33	0.00	53.0	0	219
6	0.51	0.35	0.00	0.09	0.68	0.00	52.1	1	248
7	0.81	2.14	0.00	0.28	0.27	0.00	86.6	4	305
8	0.21	0.52	0.00	0.32	0.17	0.00	23.4	0	224
9	0.12	0.18	0.00	0.23	0.00	0.00	11.7	0	224
10	0.12	0.31	0.00	0.00	0.00	0.00	11.8	2	268
11	0.47	1.04	0.00	1.78	0.00	0.00	50.6	0	298
12	0.16	0.02	0.00	3.35	0.00	0.00	17.2	0	265
2016.01	0.12	0.03	0.00	0.18	0.00	0.29	10.4	3	258
2	0.18	0.00	0.00	1.91	0.00	0.21	18.6	0	246
3	0.20	0.13	0.00	0.51	0.00	0.20	21.6	0	301
4	0.05	0.03	0.00	0.00	0.00	0.19	4.8	0	264
5	0.51	1.30	0.00	0.00	0.00	0.22	55.6	1	245
6	0.32	0.85	0.10	0.00	0.00	0.15	28.0	3	249
7	0.18	0.19	0.00	0.00	0.00	0.00	17.2	1	254
8	0.56	0.72	0.76	0.00	0.00	0.00	53.7	1	283
9	0.20	0.10	0.00	0.00	0.00	0.20	16.8	0	214
10	0.34	0.66	0.00	0.00	0.00	0.10	29.8	3	282
11	0.16	0.07	0.00	0.00	0.00	0.08	17.5	2	278
12	0.08	0.03	0.00	0.00	0.07	0.00	6.7	1	329
2017.01	0.35	0.33	0.07	0.00	0.00	0.00	32.2	0	283
2	0.33	0.00	0.00	0.00	0.00	0.00	36.3	0	286
3	0.20	0.19	0.00	0.00	0.00	0.00	21.0	2	304
4	0.08	0.20	0.00	0.00	0.00	0.00	6.0	0	282
5	0.24	0.25	0.00	0.00	0.00	0.00	22.9	0	248
6	0.10	0.16	0.00	0.00	0.00	0.00	10.1	0	291
7	0.10	0.10	0.00	0.00	0.00	0.00	9.1	0	298
8	0.05	0.11	0.00	0.14	0.00	0.00	4.5	1	305
9	0.03	0.00	0.01	0.57	0.00	0.00	2.1	0	308
10	0.06	0.02	0.01	0.51	0.00	0.00	4.8	2	223
11	0.04	0.01	0.00	0.85	0.00	0.00	4.9	1	308
12	0.13	0.00	0.00	0.63	0.92	0.00	9.5	1	318
2018.01	0.12	0.01	0.00	0.15	0.21	0.00	11.1	1	357
2	0.09	0.00	0.00	0.07	0.32	0.00	7.4	1	268
3	0.10	0.00	0.00	0.00	0.29	0.00	8.2	0	319

주 : 신설법인수는 2013년 6월까지 세종시 포함 수치임.

자료 : 한국은행대전충남본부, 지역경제통계(2018.4월) / 중소기업청, 지역별 신설법인 현황 보도자료

토지거래, 건축, 미분양주택

(단위 : 천㎡, ㎡, %, 호수)

구 분	건축허가(㎡)		건축착공(㎡)		토지거래(천㎡)		미분양주택	
	면적	전년동월(기)비	면적	전년동월(기)비	면적	전년동월(기)비	호수	전년동월(기)비
2014	9,026,863	3.9	7,981,867	1.1	176,751	2.4	2,193	-21.2
2015	10,502,478	14.1	10,380,271	23.1	182,777	3.3	4,070	46.1
2016	9,600,959	-9.4	7,769,695	-33.6	177,380	-3.0	8,580	52.6
2017	9,825,443	2.3	9,112,503	14.7	202,482	12.4	9,333	8.1
2015.07	752,211	23.7	679,810	13.4	16,459	9.2	3,345	84.2
8	908,095	-36.5	967,543	130.4	13,132	3.4	3,636	73.6
9	654,550	17.6	840,191	-30.7	12,590	1.8	5,537	263.1
10	1,375,932	91.0	748,404	-0.8	12,473	-7.5	5,110	91.0
11	808,546	32.7	1,393,289	39.8	15,947	5.6	6,618	183.1
12	797,642	13.7	728,780	73.4	18,274	-1.8	9,065	219.4
2016.01	639,770	-24.2	1,031,682	113.3	12,134	-13.0	8,530	287.9
2	528,282	-32.9	407,734	-6.4	13,323	-0.7	8,249	255.9
3	863,476	57.4	594,301	-29.9	17,294	-19.8	7,823	285.2
4	1,014,223	-19.6	631,697	-37.7	15,430	-5.6	7,452	194.0
5	1,010,643	-0.9	789,292	-32.1	13,563	-4.4	7,869	165.3
6	895,101	20.4	805,957	-25.3	15,284	5.9	8,017	130.7
7	603,422	-19.8	559,575	-17.7	14,958	-9.1	8,644	158.4
8	575,330	-36.6	710,787	-26.5	14,389	9.6	9,232	153.9
9	618,197	-5.6	368,023	-56.2	12,854	2.1	9,585	73.1
10	782,700	-43.1	584,160	-21.9	14,054	12.7	9,167	79.4
11	1,212,325	49.9	583,285	-58.1	13,853	-13.1	9,073	37.1
12	857,490	7.5	703,202	-3.5	20,246	10.8	9,323	2.8
2017.01	484,326	-24.3	371,283	-64.0	19,131	57.7	9,094	6.6
2	946,782	79.2	845,038	107.3	15,562	16.8	8,970	8.7
3	677,337	-21.6	695,936	17.1	18,380	6.3	8,785	12.3
4	1,091,035	7.6	609,601	-3.5	17,683	14.6	8,715	16.9
5	614,604	-39.2	651,411	-17.5	15,826	16.7	8,312	5.6
6	891,903	-0.4	831,458	3.2	16,618	8.7	8,020	0.0
7	642,860	6.5	542,813	-3.0	14,108	-5.7	7,645	-11.6
8	738,129	28.3	773,864	8.9	20,064	39.4	9,765	5.8
9	982,753	59.0	712,663	93.6	16,987	32.2	9,470	-1.2
10	607,411	-22.4	348,578	-40.3	10,896	-22.5	11,309	23.4
11	671,111	-44.6	975,021	67.2	17,486	26.2	10,624	17.1
12	785,923	-8.3	516,360	-26.6	19,743	-2.5	11,283	21.0
2018.01	869,261	79.5	726,186	95.6	16,328	-14.7	11,352	24.8
2	728,724	-23.0	499,516	-40.9	14,433	-7.3	11,002	22.7
3	990,646	46.3	779,072	11.9	20,379	10.9	9,738	10.8
4	912,684	-16.3	717,570	17.7	17,267	-2.4	-	-

자료 : 충청남도, 건축허가 및 착공통계 / 한국감정원, 토지거래현황, 미분양주택

주택매매가격지수, 주택전세가격지수

(2013.3=100, %)

구 분	주택매매가격지수						주택전세가격지수					
	지수	전년 동월비	전월비	아파트	단독	연립	지수	전년 동월비	전월비	아파트	단독	연립
2015.03	106.0	2.4	0.1	107.7	101.2	108.5	109.6	2.6	0.1	111.8	103.8	112.3
4	106.1	2.2	0.2	107.7	101.4	108.9	109.7	2.3	0.1	111.9	103.9	112.9
5	106.2	2.1	0.1	107.8	101.4	109.0	109.8	2.2	0.1	112.0	103.9	113.1
6	106.1	1.7	-0.1	107.7	101.4	109.0	109.8	1.9	-0.1	111.9	103.8	113.1
7	106.1	1.5	0.0	107.7	101.4	109.1	109.8	1.5	0.0	111.9	103.8	113.1
8	106.0	1.2	-0.1	107.6	101.4	108.7	109.7	1.2	-0.1	111.9	103.8	112.4
9	106.0	0.8	0.0	107.5	101.4	108.9	109.8	1.0	0.1	111.9	103.9	112.6
10	106.0	0.6	0.0	107.6	101.4	108.8	109.9	0.8	0.1	112.1	103.9	112.6
11	106.2	0.6	0.1	107.7	101.6	108.8	110.1	0.9	0.2	112.2	104.4	112.6
12	106.1	0.4	0.0	107.7	101.6	108.8	110.2	0.8	0.1	112.3	104.4	112.6
2016.01	100.0	0.2	0.0	99.9	100.1	100.1	100.0	0.7	0.0	100.0	100.1	100.2
2	99.9	0.1	-0.1	99.9	100.1	100.1	99.9	0.6	-0.1	99.9	100.2	100.2
3	99.8	0.0	-0.1	99.8	100.1	100.1	99.9	0.4	-0.1	99.9	100.1	99.8
4	99.7	-0.2	-0.1	99.7	100.1	100.0	99.8	0.3	-0.1	99.8	100.0	99.8
5	99.6	-0.4	-0.1	99.4	100.1	100.0	99.7	0.1	-0.1	99.7	100.0	99.7
6	99.6	-0.4	0.0	99.3	100.2	100.0	99.6	0.1	-0.1	99.6	100.0	99.5
7	99.3	-0.7	-0.3	98.9	100.2	100.0	99.6	0.0	-0.1	99.5	100.0	99.5
8	99.0	-0.9	-0.3	98.6	100.2	99.9	99.4	-0.1	-0.2	99.3	100.0	99.4
9	98.9	-0.9	-0.1	98.5	100.2	99.9	99.4	-0.2	0.0	99.3	100.0	99.4
10	98.9	-1.0	-0.1	98.4	100.2	99.9	99.4	-0.6	-0.1	99.2	100.0	99.4
11	98.7	-1.3	-0.2	98.2	100.2	100.0	99.3	-0.6	-0.1	99.0	100.0	99.4
12	98.6	-1.4	-0.1	98.0	100.2	100.0	99.2	-0.8	-0.1	99.0	100.0	99.4
2017.01	98.5	-1.4	-0.1	97.9	100.2	100.0	99.1	-0.9	-0.1	98.8	100.0	99.4
2	98.4	-1.5	-0.1	97.8	100.1	99.9	99.0	-1.0	-0.2	98.6	100.0	99.3
3	98.4	-1.4	0.0	97.7	100.1	99.9	98.9	-1.0	-0.1	98.6	100.0	99.3
4	98.3	-1.5	-0.1	97.6	100.1	99.9	98.9	-1.1	-0.1	98.4	100.0	99.3
5	98.2	-1.4	-0.1	97.5	100.1	99.9	98.7	-1.0	-0.1	98.3	100.0	99.3
6	98.2	-1.4	0.0	97.5	100.1	99.8	98.6	-1.0	0.0	98.2	100.0	99.2
7	98.1	-1.1	-0.1	97.4	100.2	99.7	98.6	-1.0	-0.1	98.1	100.0	99.4
8	98.0	-1.0	-0.2	97.2	100.2	99.4	98.5	-1.0	-0.1	98.0	100.0	99.0
9	97.8	-1.1	-0.1	96.9	100.2	99.0	98.3	-1.1	-0.1	97.8	100.0	98.6
10	97.7	-1.2	-0.2	96.8	100.2	98.0	98.2	-1.1	-0.1	97.8	100.0	97.4
11	97.5	-1.2	-0.2	96.6	100.2	97.9	98.1	-1.2	-0.1	97.6	100.0	97.3
12	97.3	-1.3	-0.2	96.4	100.2	97.5	98.0	-1.3	-0.2	97.5	100.0	96.8
2018.01	97.1	-1.5	-0.2	96.1	100.2	97.2	97.8	-1.3	-0.1	97.3	100.0	96.4
2	97.0	-1.4	-0.1	96.0	100.2	96.8	97.7	-1.2	-0.1	97.2	99.9	96.0
3	97.0	-1.4	0.0	95.9	100.3	96.9	97.7	-1.2	0.0	97.1	100.1	96.2
4	97.0	-1.3	0.0	95.8	100.6	97.0	97.6	-1.2	-0.2	96.9	100.1	96.2

자료 : 국민은행, 전국주택가격동향조사

4. 주요 해외경제지표

(단위 : %)

구 분	미국					중국				
	산업 생산	소매 판매	소비자 물가	수출 (BOP)	수입 (BOP)	산업 생산	소매 판매	소비자 물가	수출 (FOB)	수입 (CIF)
2012	3.0	5.0	2.1	4.2	2.9	10.0	14.3	2.6	7.9	4.3
2013	2.0	3.6	1.5	1.9	-0.4	9.7	13.1	2.6	7.8	7.2
2014	3.1	4.3	1.6	2.6	4.0	8.3	12.0	2.0	6.0	0.5
2015	-1.0	2.6	0.1	-7.5	-4.7	6.1	10.7	1.4	-2.9	-14.3
2016	-1.9	3.2	1.3	-3.6	-2.8	6.0	10.4	2.0	-7.7	-5.5
2017	1.6	4.2	2.1	6.7	7.0	6.6	10.2	1.6	7.9	16.1
2016.02	-0.7	0.7	1.0	2.1	2.2	5.4	10.2	2.3	-28.0	-13.8
3	-0.8	0.0	0.9	-1.0	-4.7	6.8	10.5	2.3	7.5	-8.1
4	0.2	0.7	1.1	1.6	1.6	6.0	10.1	2.3	-5.3	-11.1
5	-0.1	0.3	1.0	0.0	1.9	6.0	10.0	2.0	-6.9	-0.6
6	0.3	1.1	1.0	0.9	2.2	6.2	10.6	1.9	-6.8	-9.1
7	0.2	-0.2	0.8	1.2	-0.6	6.0	10.2	1.8	-6.5	-12.5
8	-0.1	0.1	1.1	1.5	0.2	6.3	10.6	1.3	-3.7	1.7
9	-0.1	0.6	1.5	0.5	-0.6	6.1	10.7	1.9	-10.5	-1.6
10	0.1	0.6	1.6	-1.8	0.9	6.1	10.0	2.1	-8.0	-1.7
11	-0.2	-0.1	1.7	-0.7	1.4	6.2	10.8	2.3	-1.5	5.5
12	0.9	0.7	2.1	3.8	1.4	6.0	10.9	2.1	-6.3	3.6
2017.01	-0.2	1.1	2.5	0.9	2.8	—	—	2.5	6.4	16.9
2	-0.4	-0.3	2.7	0.1	-1.8	6.3	9.5	0.8	-2.4	38.7
3	0.6	0.1	2.4	-0.5	0.1	7.6	10.9	0.9	15.4	20.2
4	1.0	0.5	2.2	-0.5	0.9	6.5	10.7	1.2	6.5	11.4
5	0.0	-0.1	1.9	0.1	-0.3	6.5	10.7	1.5	7.6	14.0
6	0.1	-0.1	1.6	1.5	-0.1	7.6	11.0	1.5	10.3	17.0
7	-0.1	0.5	1.7	-0.1	-0.4	6.4	10.4	1.4	6.4	11.3
8	-0.4	-0.1	1.9	1.3	1.2	6.0	10.1	1.8	4.9	13.8
9	0.0	2.0	2.2	0.0	0.0	6.6	10.3	1.6	7.9	19.2
10	1.5	0.7	2.0	-0.4	1.9	6.2	10.0	1.9	6.2	17.3
11	0.5	0.8	2.2	3.4	3.0	6.1	10.2	1.7	11.5	17.8
12	0.5	-0.1	2.1	2.4	2.9	6.2	9.4	1.8	10.8	4.7
2018.01	-0.2	-0.2	2.1	-2.2	0.0	—	—	1.5	11.0	37.1
2	1.0	0.0	2.2	2.2	1.5	7.2	9.7	2.9	44.1	6.2
3	0.5	0.8	2.4	2.7	-1.7	6.0	10.1	2.1	-2.7	14.4
4	-	0.3	2.5	-	-	7.0	9.4	1.8	12.9	21.5

주: (미국) 월별 및 분기별 전기대비 증감률은 계절변동조정 후 기준, 산업생산(전산업, 2007=100), 최근 수치는 잠정치 포함

(중국) 전년동기대비 기준, 산업생산(전산업), 최근 수치는 잠정치 포함, 2월은 1~2월 누계치임

자료 : 한국은행, 해외경제 포커스(제2018-19호)

(단위 : %)

구 분	일본					유로지역				
	산업 생산	소매 판매	소비자 물가	수출 (FOB)	수입 (CIF)	산업 생산	소매 판매	소비자 물가	수출 (FOB)	수입 (CIF)
2012	0.6	1.8	-0.1	-2.7	3.8	-2.5	-1.6	2.5	8.1	1.9
2013	-0.8	0.9	0.4	9.5	14.9	-0.7	-0.7	1.3	1.0	-2.9
2014	2.1	1.7	2.7	4.8	5.7	1.0	1.3	0.4	2.2	0.7
2015	-1.2	-0.4	0.8	3.4	-8.7	2.6	2.9	0.0	4.9	2.4
2016	-0.1	-0.6	-0.1	-7.4	-15.8	1.6	1.6	0.2	0.3	-1.1
2017	4.4	1.9	0.5	11.8	14.1	3.0	2.3	1.5	7.5	10.2
2015.10	1.2	0.9	0.3	-2.2	-13.4	0.3	0.1	0.1	2.2	0.7
11	-1.1	-2.6	0.3	-3.4	-10.2	-0.8	-0.5	0.1	-1.1	-1.9
12	-1.2	0.0	0.2	-8.0	-18.0	0.4	1.1	0.2	1.3	0.4
2016.01	1.1	0.0	-0.1	-12.9	-17.7	3.3	0.1	0.3	-1.8	-1.3
2	-1.8	-0.8	0.2	-4.0	-14.1	-2.3	0.3	-0.2	0.3	1.4
3	1.2	0.3	0.0	-6.8	-14.8	-0.2	-0.4	0.0	-0.4	-2.6
4	0.4	0.3	-0.3	-10.1	-23.1	0.9	0.0	-0.2	0.7	0.4
5	-1.2	-0.3	-0.5	-11.3	-13.7	-1.2	0.5	-0.1	0.0	-0.7
6	1.5	0.0	-0.4	-7.4	-18.7	0.7	-0.2	0.1	-0.3	2.0
7	0.0	1.6	-0.4	-14.0	-24.6	-0.4	0.6	0.2	-0.1	0.7
8	1.3	-1.7	-0.5	-9.6	-17.0	1.0	0.1	0.2	2.3	0.6
9	0.3	0.5	-0.5	-6.9	-16.1	0.0	-0.8	0.4	-0.6	0.1
10	0.3	2.4	0.1	-10.3	-16.3	1.4	2.1	0.5	0.5	2.0
11	1.0	-0.7	0.5	-0.4	-8.7	-0.2	-0.9	0.6	2.1	1.6
12	0.7	-0.7	0.3	5.4	-2.5	-0.6	0.1	1.1	1.9	1.3
2017.01	-1.1	0.3	0.4	1.3	8.6	0.2	0.1	1.8	-0.4	4.2
2	1.0	0.3	0.3	11.3	1.4	0.4	0.3	2.0	1.5	-0.2
3	-0.5	0.1	0.2	11.9	16.0	0.2	1.0	1.5	1.7	0.2
4	2.9	0.9	0.4	7.5	15.2	0.1	-0.5	1.9	-1.7	-0.1
5	-2.1	-0.9	0.4	14.9	17.8	1.0	0.5	1.4	2.2	2.1
6	1.2	0.3	0.4	9.7	15.7	-1.0	0.4	1.3	-1.8	-3.7
7	-0.3	0.3	0.4	13.4	16.5	1.5	-0.2	1.3	-1.2	1.0
8	1.3	-0.5	0.7	18.1	15.5	1.2	-0.3	1.5	2.7	0.9
9	-0.6	0.6	0.7	14.1	12.3	-0.2	1.1	1.5	0.8	-0.9
10	0.5	0.1	0.2	14.0	19.0	0.0	-1.1	1.4	-1.9	1.1
11	0.7	1.0	0.6	16.2	17.3	1.5	2.0	1.5	4.1	2.9
12	1.8	1.0	1.0	9.4	15.0	-0.1	-1.1	1.4	1.6	0.5
2018.01	-4.5	-1.6	1.4	12.3	7.8	-0.6	-0.3	1.3	-0.7	1.0
2	2.0	0.5	1.5	1.8	16.6	-0.9	0.3	1.1	-2.3	-3.1
3	1.2	-0.7	1.1	2.1	-0.6	0.5	0.1	1.3	-	-
4	-	-	-	-	-	-	-	1.2	-	-

주: (일본) 수출입, 물가 전년동기대비, 기타 전기대비 기준, 산업생산(광공업), 최근 수치는 잠정치 포함, 기준년(2010=100)임

(유로) 계절조정 후 물가는 전년동기대비, 기타 전기대비 기준, 역내교역제외, 산업생산(건설업 제외 전산업), 최근 수치는 잠정치 포함

자료 : 한국은행, 해외경제 포커스(제2018-19호)

충남의 밝은 미래 충남연구원이 열어갑니다

맑고 깨끗한 자연환경에서 역사와 전통을 소중하게 간직하고,
앞선 지식과 정보를 공유하며, 풍요롭고 건강한 정신으로
활기찬 삶을 살아가는 모습이 바로 충남도민의 모습입니다.
희망찬 충남의 미래를 충남연구원이 함께 열어가겠습니다.



충청남도



충남연구원
ChungNam Institute