

[소상공인 시리즈 2]

# 충남 소상공인 개업 및 폐업 업소 분포 (2015.12.~2017.6.)

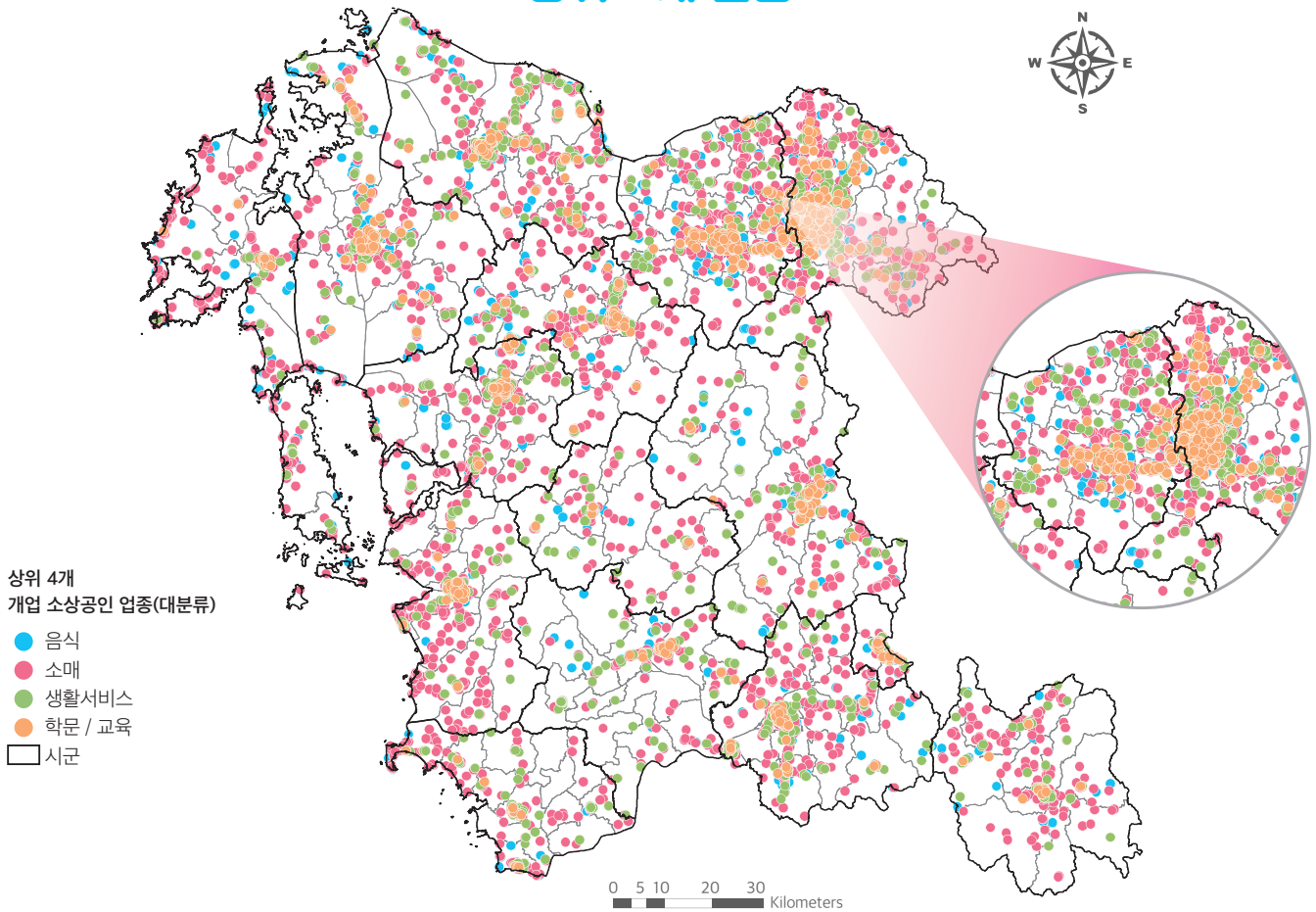


## 충청남도 경제안정 소상공인으로부터!

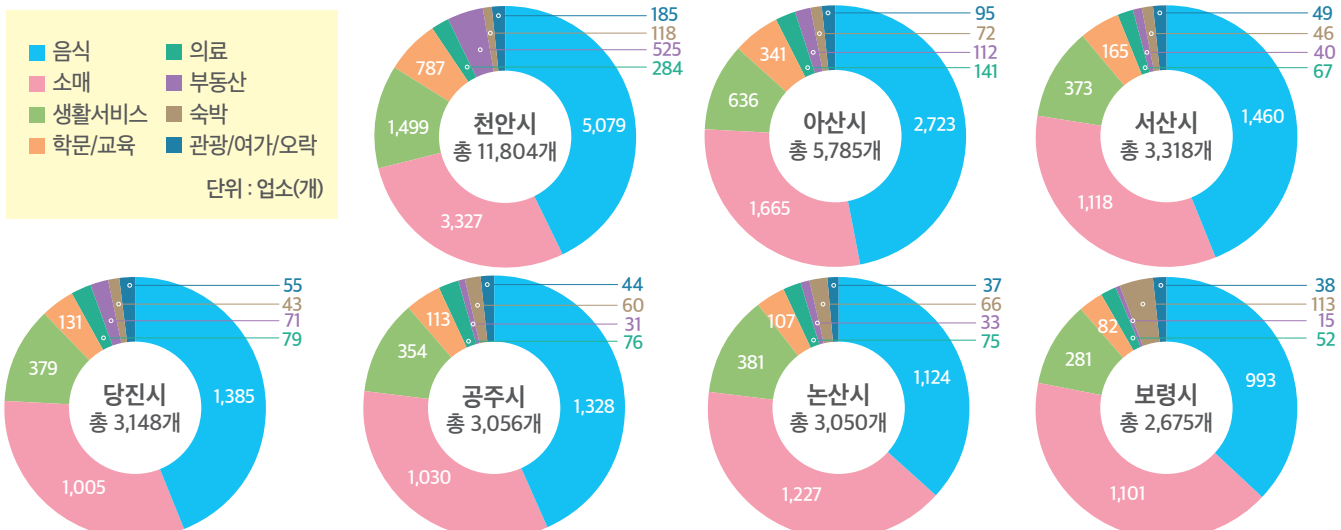
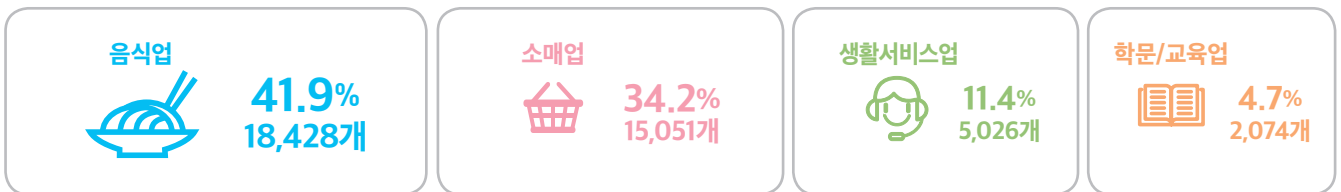
- 이 정책지도에서는 소상공인시장진흥공단에서 제공하는 2015년 12월~2017년 6월까지의 충남 소상공인 상가업소 데이터 200,090건의 상가관리번호를 이용하여 개업 및 폐업 업소를 추출하여 8개 대분류 업종별 분포를 분석하였음
- 또한 통계청에서 제공하는 2016년 집계구 기반의 인구자료, 행정안전부에서 제공하는 2017년 기준 새주소 건물자료의 주택 레이어와 연계하여 집계구 기반의 인구와 주택 수 증감에 따른 소상공인 업소 수의 변동을 분석하였음
- 이후 개업 및 폐업업소의 업종과 지역별 분포를 보다 세밀하게 분석한 소상공인 시리즈 3을 발간할 예정임

# 충남 소상공인 개업 업소 분포(2015.12.~2017.06.)

## -상위 4개 업종-

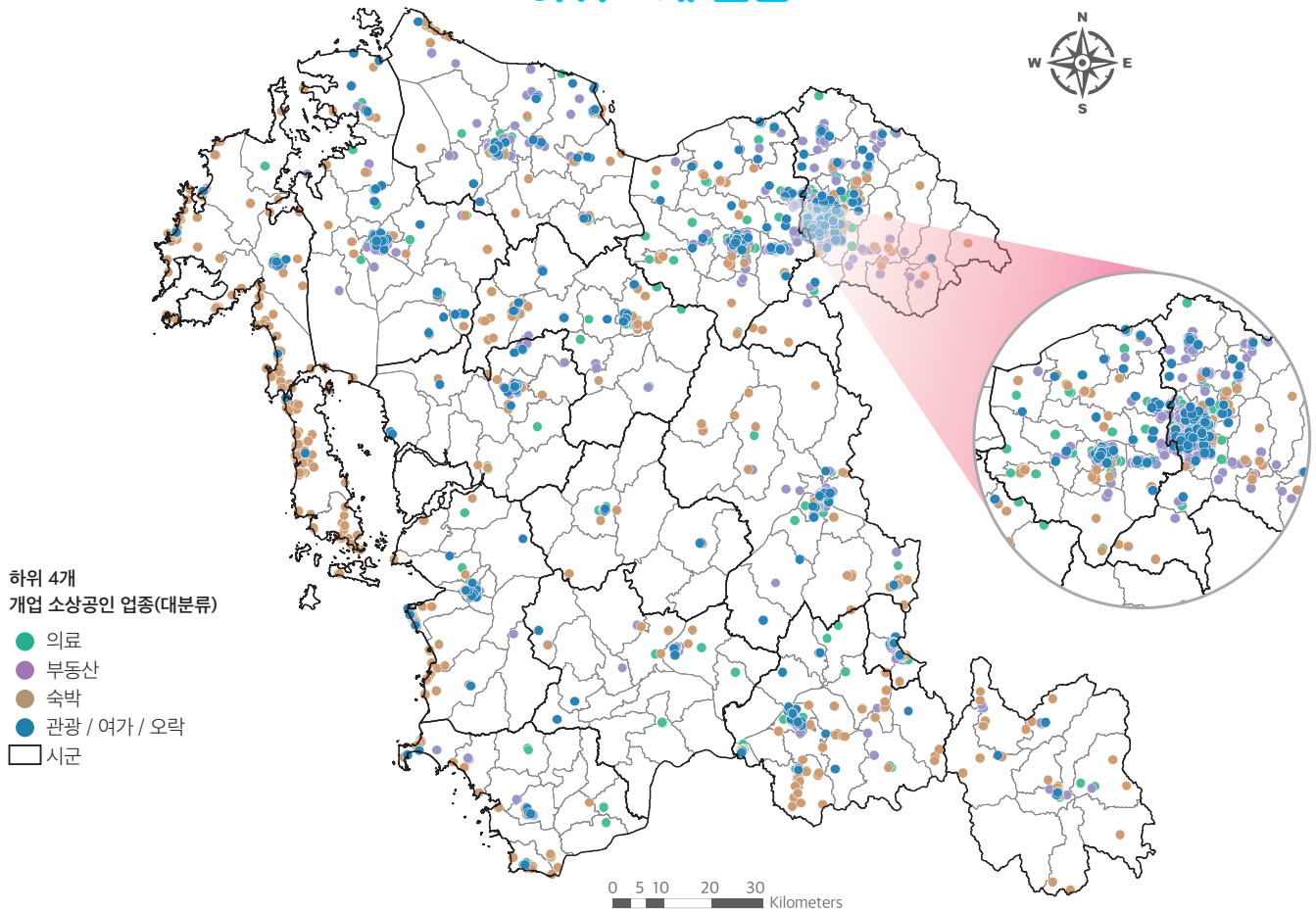


충남 전체 개업업소의 대분류 업종분포

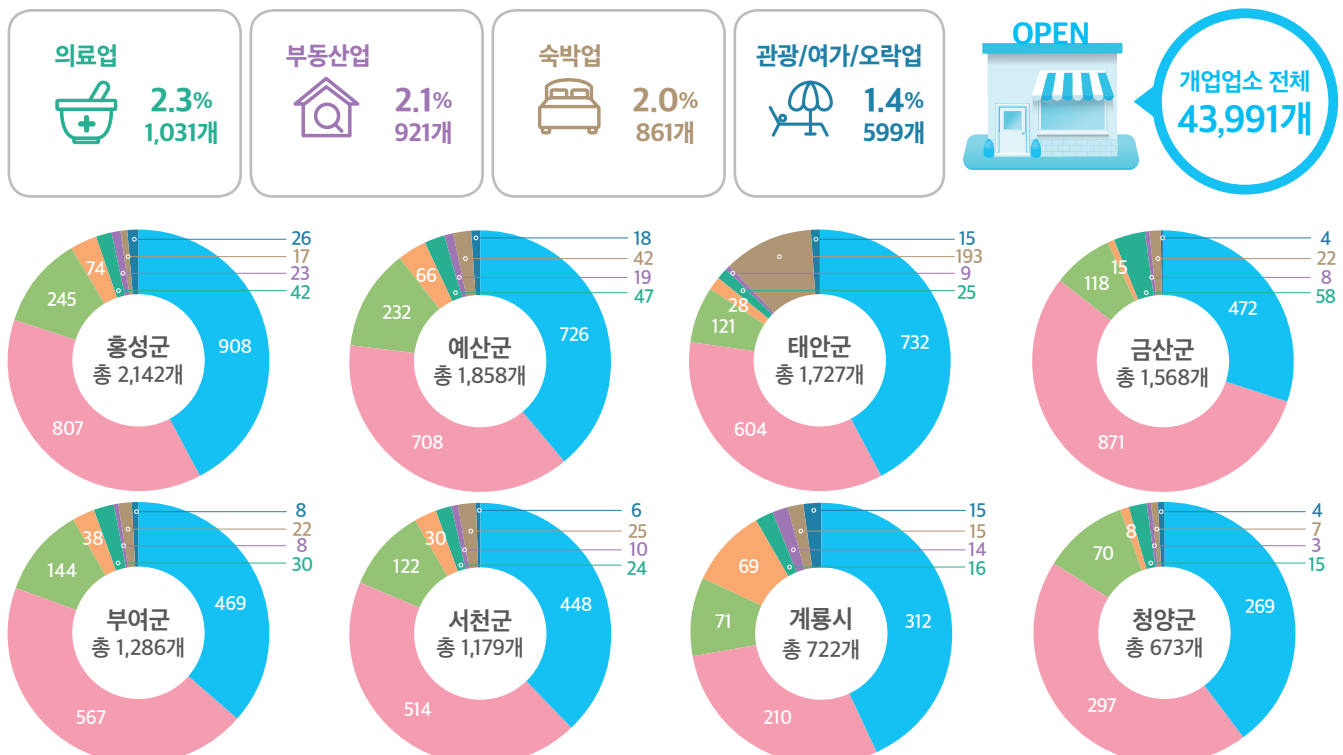


# 충남 소상공인 개업 업소 분포(2015.12.~2017.06.)

## -하위 4개 업종-

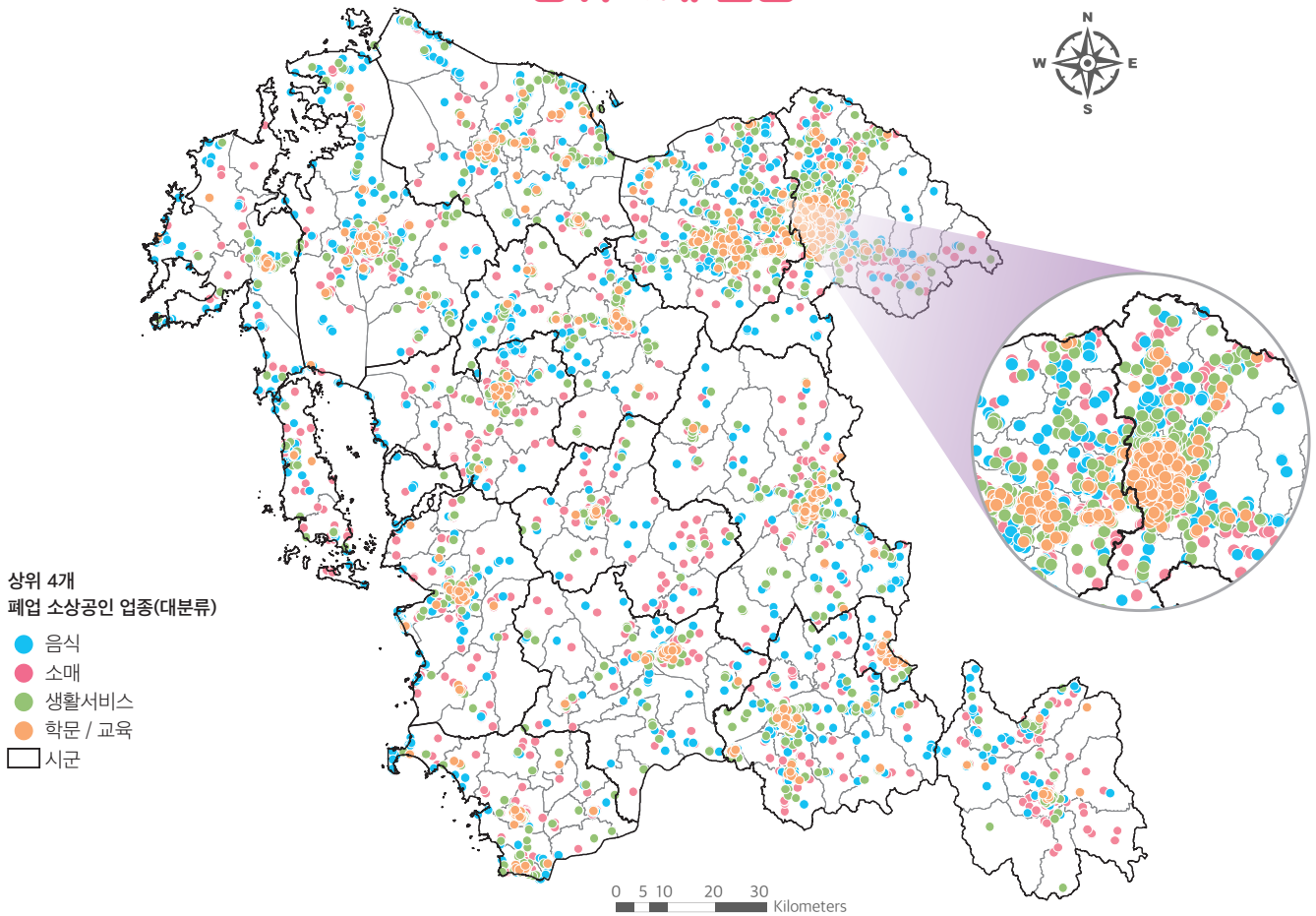


충남의 가장 많은 개업 업종은 음식업-소매업-생활서비스업-학문/교육업-의료업-부동산업-숙박업-관광/여가/오락업 순임

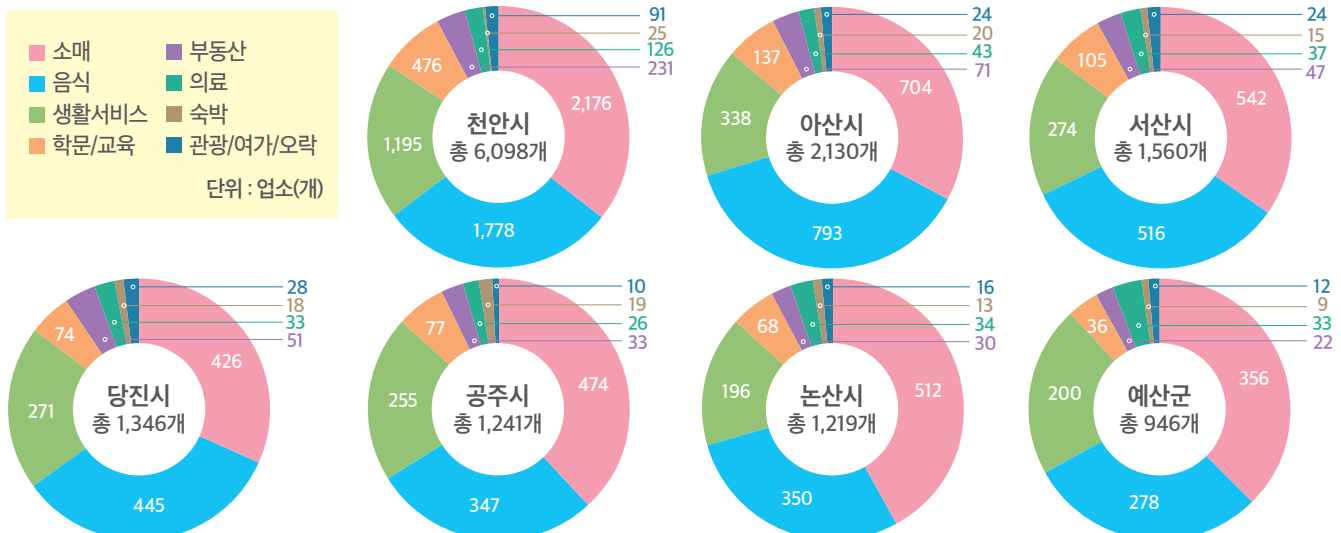
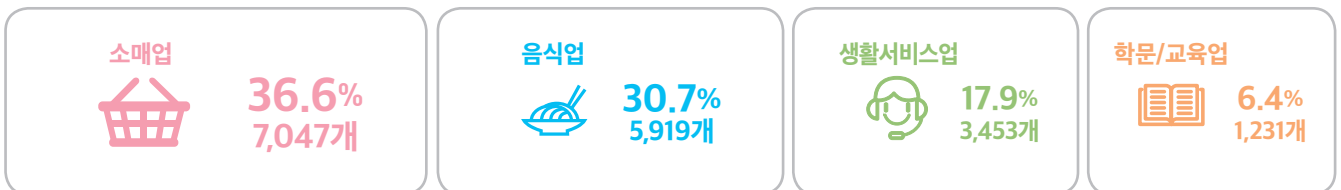


## 충남 소상공인 폐업 업소 분포(2015.12.~2017.06.)

### -상위 4개 업종-



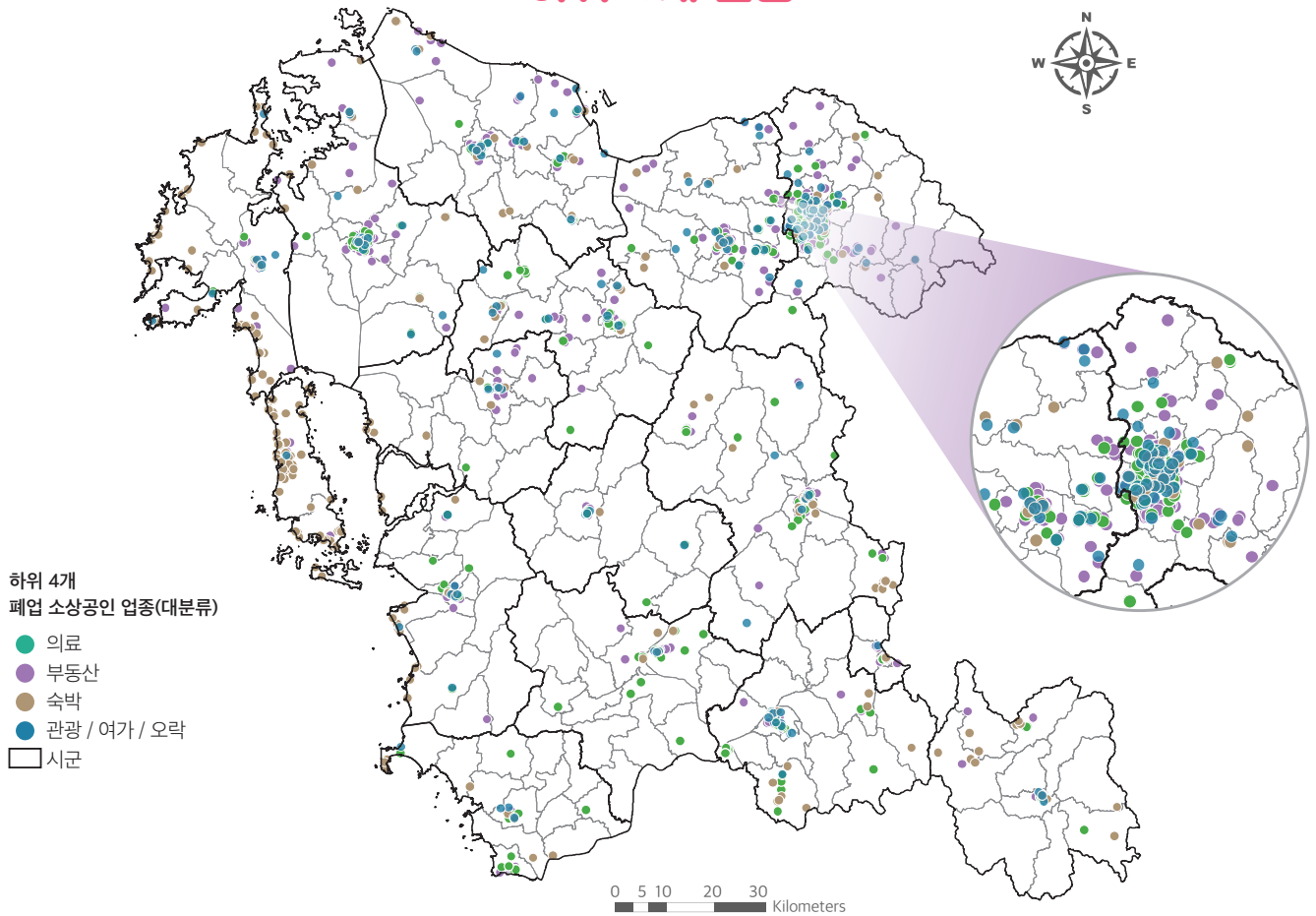
#### 충남 전체 폐업업소의 대분류 업종분포



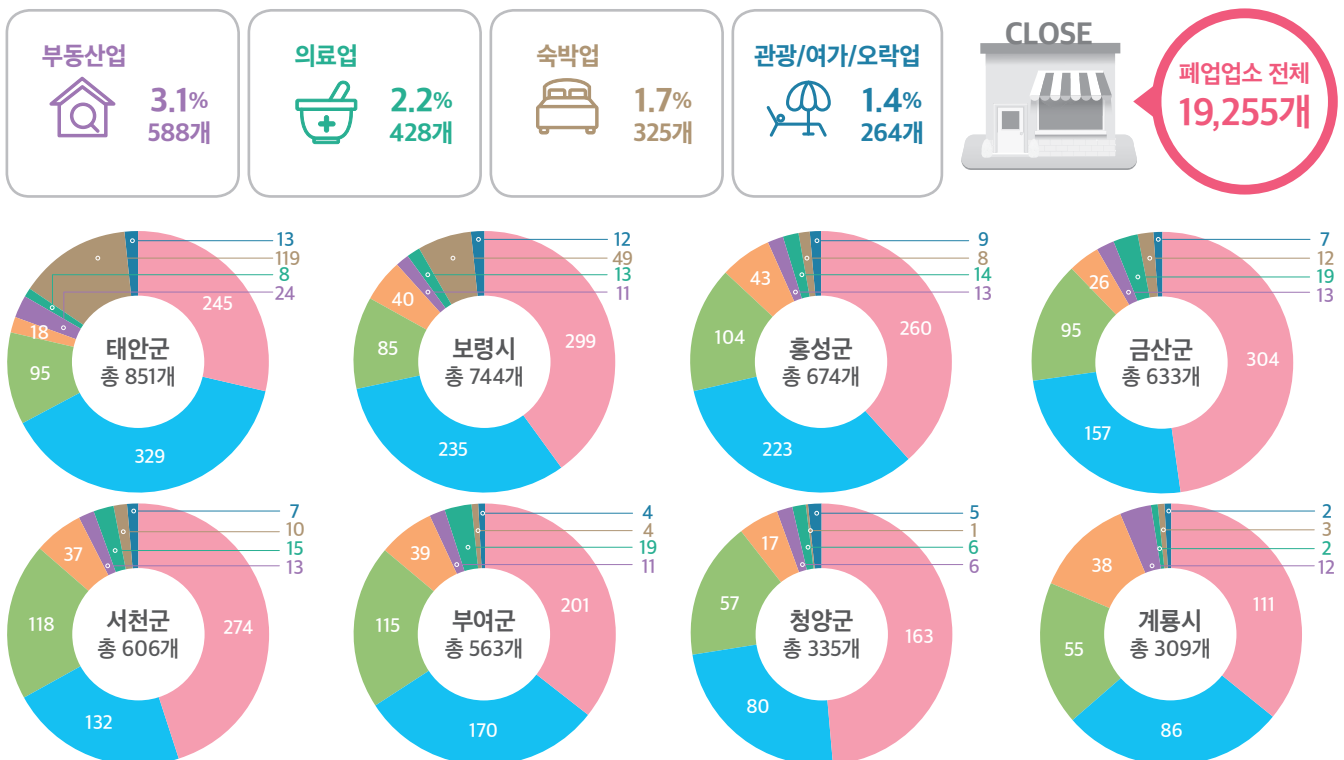


# 충남 소상공인 폐업 업소 분포(2015.12.~2017.06.)

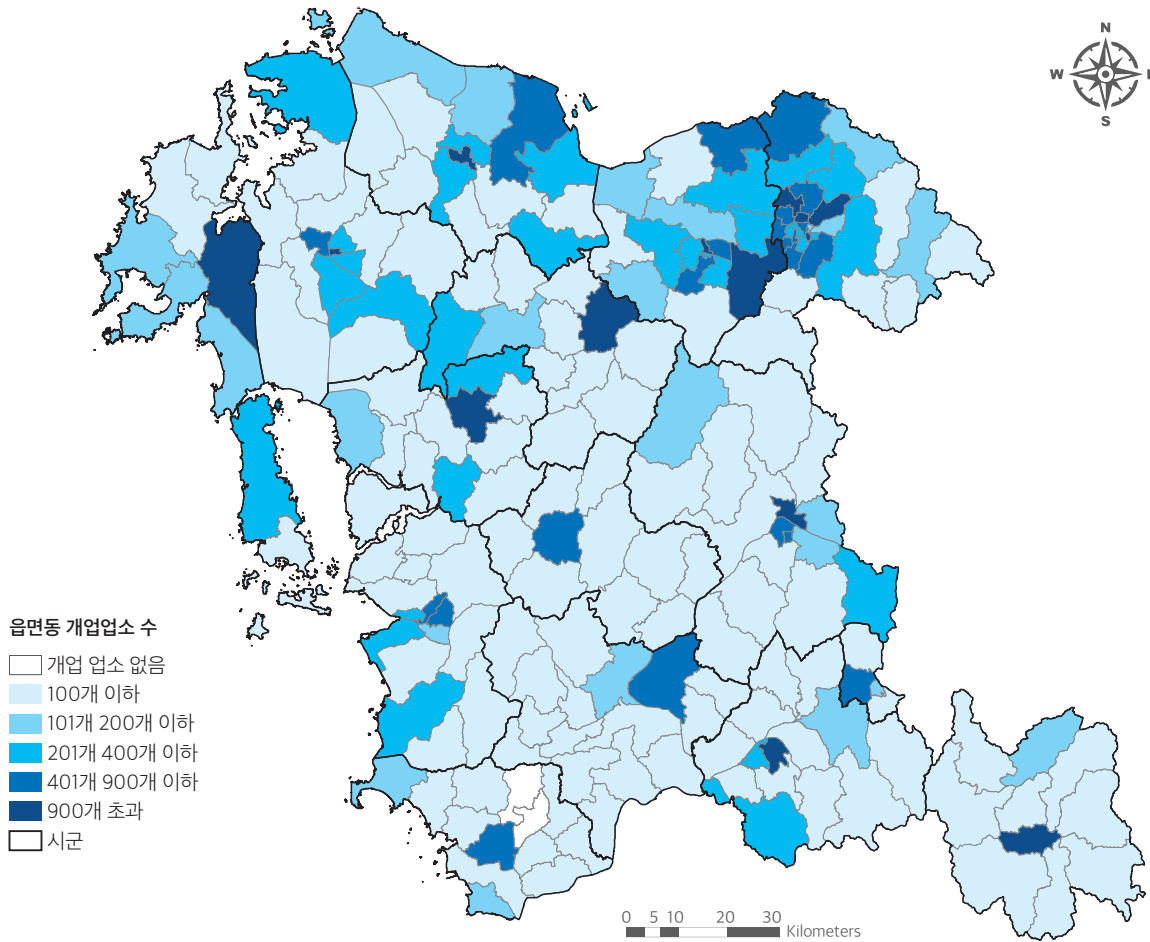
## -하위 4개 업종-



충남의 가장 많은 폐업 업종은 소매업-음식업-생활서비스업-학문/교육업-부동산업-의료업-숙박업-관광/여가/오락업 순임



## 소상공인 읍면동 개업 업소 분포



개업업소 수가 많은  
상위 3개 읍면동

1. 논산시 취암동  
**1,312개**

2. 홍성군 홍성읍  
**1,248개**

3. 천안시 신안동  
**1,151개**



개업업소 수가 적은  
하위 3개 읍면동

1. 서천군 시초면, 서천군 문산면  
**0개**

2. 부여군 충화면  
**2개**

3. 부여군 옥산면  
**3개**



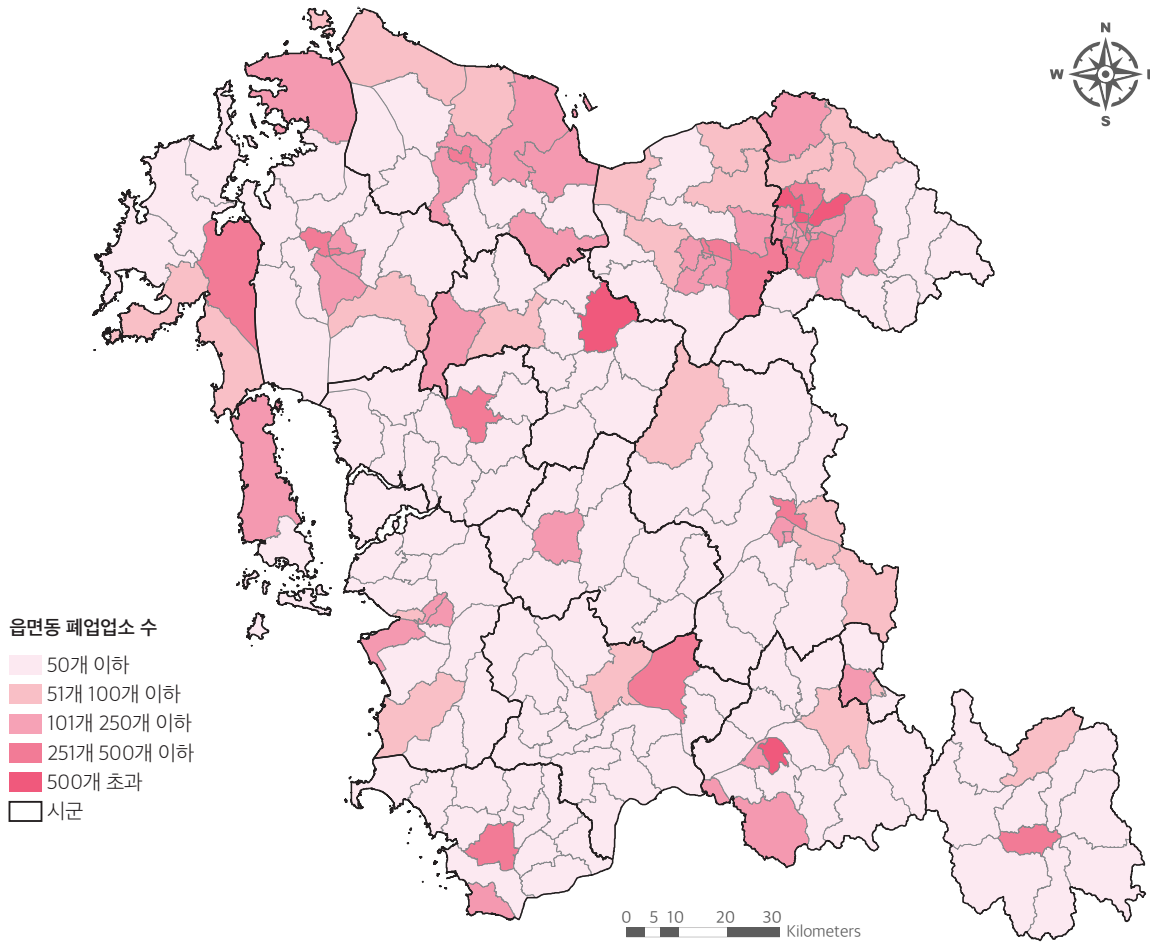
개업업소 수가 폐업업소 수  
보다 많은 상위 3개 읍면동  
(개업업소 수 - 폐업업소 수)

1. 아산시 온양1동  
**830개**

2. 홍성군 홍성읍  
**749개**

3. 논산시 취암동  
**701개**

## 소상공인 읍면동 폐업 업소 분포



폐업업소 수가 많은  
상위 3개 읍면동

1. 천안시 신안동  
**706개**

2. 논산시 취암동  
**611개**

3. 예산군 예산읍  
**578개**



폐업업소 수가 적은  
하위 3개 읍면동

1. 당진시 대호지면, 부여군 남면, 부여군  
충화면, 서천군 시초면  
**1개**

2. 부여군 내산면, 부여군 양화면  
**2개**

3. 보령시 미산면, 금산군 남이면,  
서천군 문산면, 홍성군 장곡면,  
홍성군 결성면  
**3개**



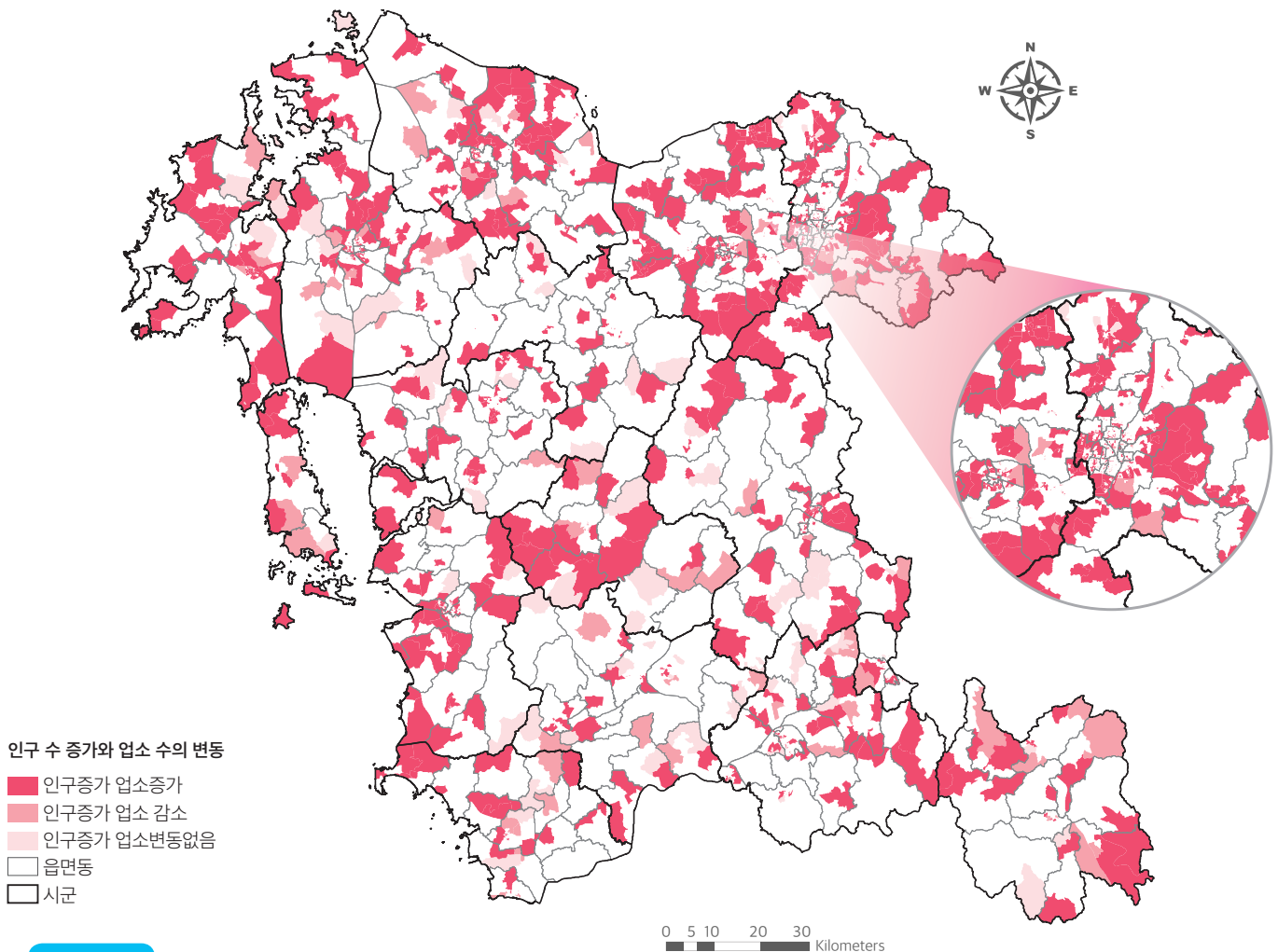
폐업업소 수가 개업업소 수  
보다 많은 상위 3개 읍면동  
(폐업업소 수 - 개업업소 수)

1. 서천군 문산면  
**3개**

2. 부여군 옥산면, 예산군 봉산면  
**2개**

3. 서천군 화양면, 서천군 시초면,  
청양군 운곡면  
**1개**

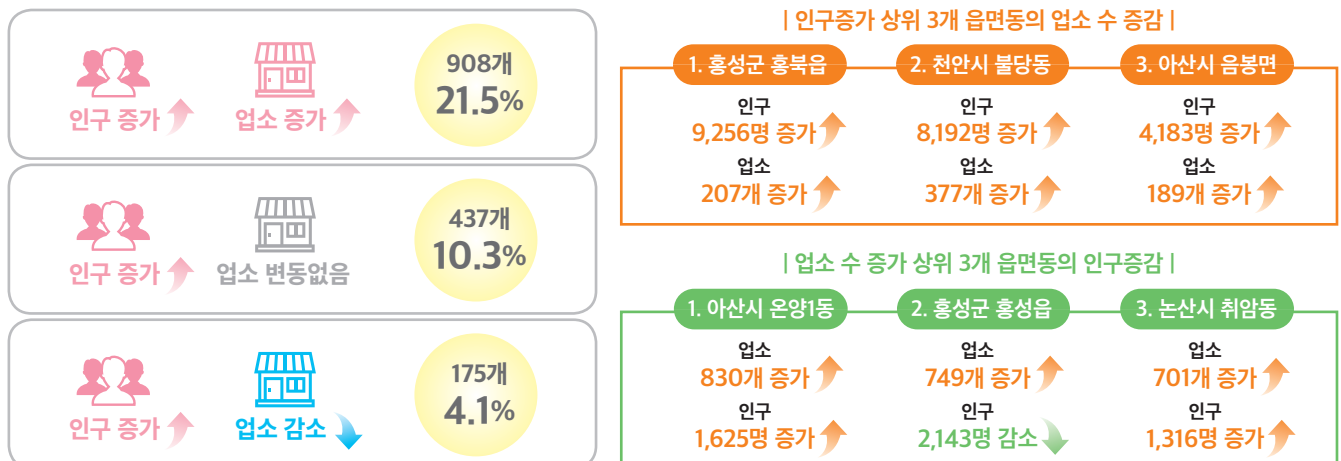
# 집계구별 인구 증가에 따른 소상공인 업소 수 변화



## 집계구란?

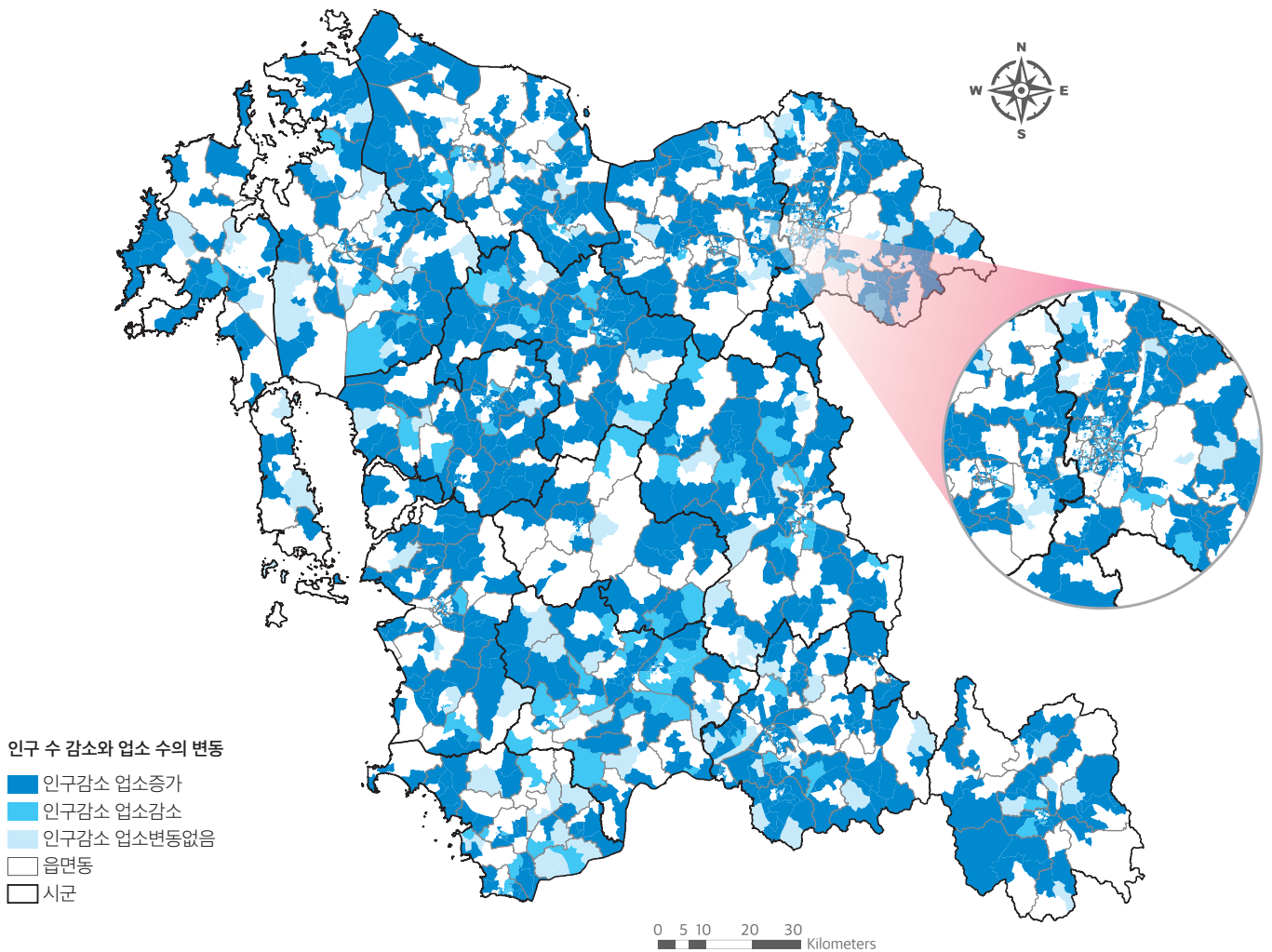
통계청에서 제공하는 통계의 가장 작은 공간단위로서 최소 인구 300~500명 정도의 주택유형이나 지가가 동질적인 구역을 말함  
일반적으로 읍면동의 1/30크기임  
2016년 기준 충남의 집계구는 총 4,235개이며, 천안·아산지역은 높은 인구밀도로 인해 아파트 1개가 집계구인 경우도 있음

## 인구 수 증가와 업소 수 변화

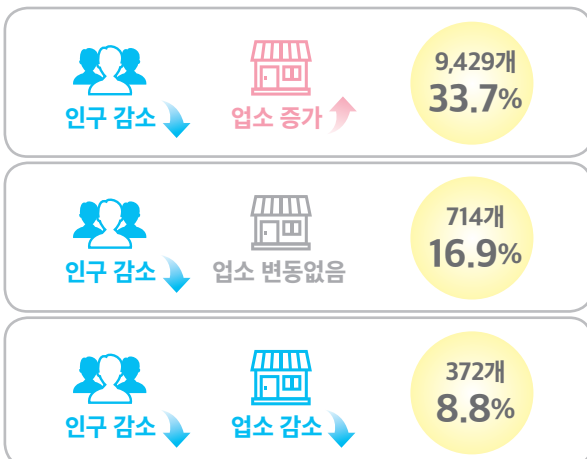




# 집계구별 인구 감소에 따른 소상공인 업소 수 변화



## 인구 수 감소와 업소 수 변화



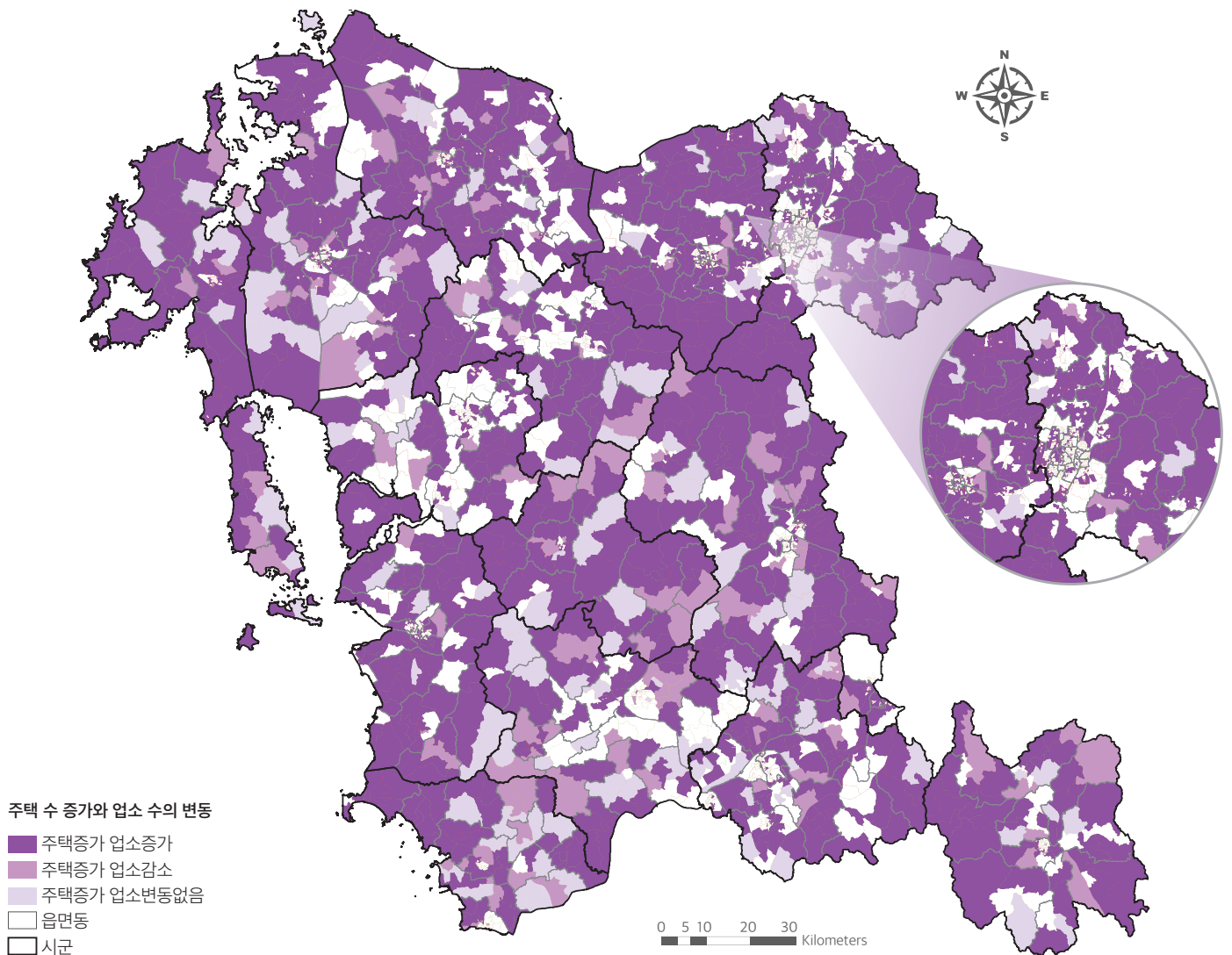
### | 인구감소 상위 3개 읍면동의 업소 수 증감 |

1. 홍성군 홍성읍	2. 예산군 예산읍	3. 천안시 봉명동
인구 2,143명 감소	인구 1,357명 감소	인구 1,040명 감소
업소 749개 증가	업소 16개 증가	업소 114개 증가

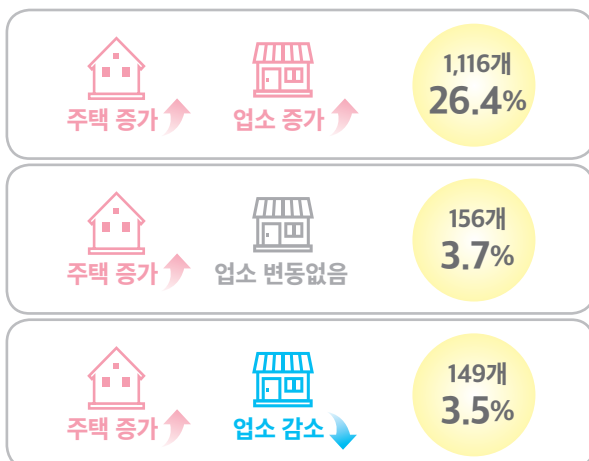
### | 업소 수 감소 상위 3개 읍면동의 인구증감 |

1. 서천군 문산면	2. 예산군 봉산면	3. 부여군 옥산면
업소 3개 감소	업소 2개 감소	업소 2개 감소
인구 20명 감소	인구 98명 감소	인구 21명 감소

# 집계구별 주택 수 증가에 따른 소상공인 업소 수 변화



## 주택 수 증가와 업소 수 변화



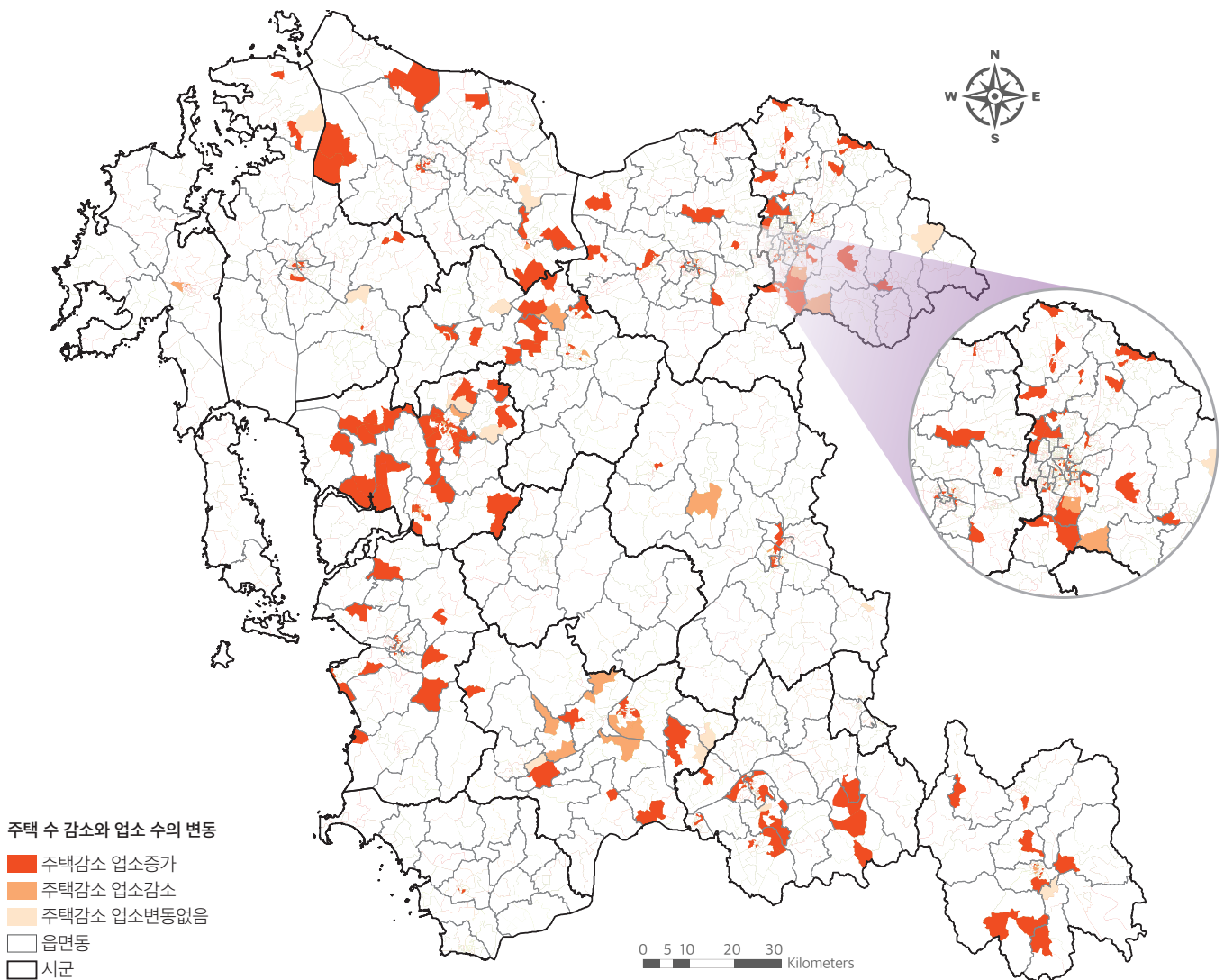
### | 주택 수 증가 상위 3개 읍면동의 업소 수 증감 |

1. 아산시 둔포면	2. 아산시 배방읍	3. 태안군 태안읍
주택 397호 증가 ↑	주택 286호 증가 ↑	주택 172호 증가 ↑
업소 428개 증가 ↑	업소 586개 증가 ↑	업소 405개 증가 ↑

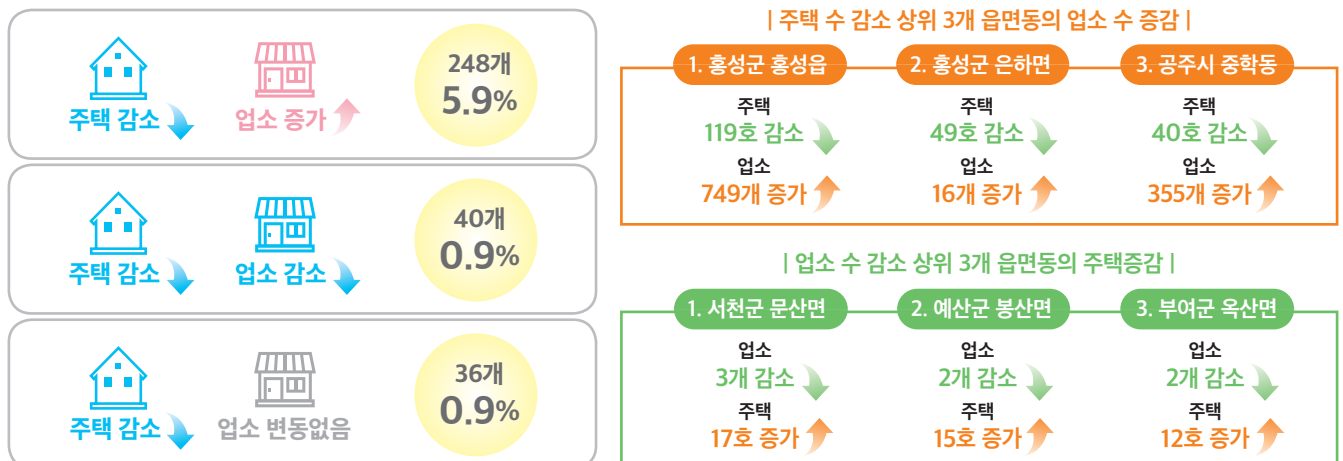
### | 업소 수 증가 상위 3개 읍면동의 주택증감 |

1. 아산시 온양1동	2. 홍성군 홍성읍	3. 논산시 취암동
업소 830개 증가 ↑	업소 749개 증가 ↑	업소 701개 증가 ↑
주택 37호 증가 ↑	주택 119호 감소 ↓	주택 5호 증가 ↑

# 집계구별 주택 수 감소에 따른 소상공인 업소 수 변화



## 주택 수 증감과 업소 수 변화



## 1. 대분류 업종별 개업업소 분포



41.9%  
18,428개

전체 43,991개



34.2%  
15,051개



11.4%  
5,026개



12.5%  
5,486개

## 2. 대분류 업종별 폐업업소 분포



36.6%  
7,047개

전체 19,255개



30.7%  
5,919개



17.9%  
3,453개



14.7%  
2,836개

## 3. 개업업소 수 많은 상위 3개 읍면동

1

논산시 취암동  
1,312개

2

홍성군 홍성읍  
1,248개

3

천안시 신안동  
1,151개

## 폐업업소 수 많은 상위 3개 읍면동

1

천안시 신안동  
706개

2

논산시 취암동  
611개

3

예산군 예산읍  
578개

## 5. 인구감소 상위 3개 읍면동의 업소 수 증감

1. 홍성군 홍성읍

인구  
2,143명 감소  
업소  
749개 증가

2. 예산군 예산읍

인구  
1,357명 감소  
업소  
16개 증가

3. 천안시 봉명동

인구  
1,040명 감소  
업소  
114개 증가

## 6. 주택 수 감소 상위 3개 읍면동의 업소 수 증감

1. 홍성군 홍성읍

주택  
119호 감소  
업소  
749개 증가

2. 홍성군 은하면

주택  
49호 감소  
업소  
16개 증가

3. 공주시 중학동

주택  
40호 감소  
업소  
355개 증가

## 충남 정책지도 발간현황

구 분	통 권	제 목	발행일
2015 창간호	제 1호	충청남도 실거주 인구자료를 활용한 마을단위 인구분포	2015. 09. 22
2015 - 2호	제 2호	인구센서스 자료(2000~2010)와 연계한 충남 과소 고령마을 실태분석	2015. 11. 25
2016 - 1호	제 3호	FEMIS 자료를 활용한 충남 제조업의 입지특성 분석	2016. 01. 27
2016 - 2호	제 4호	FEMIS 자료와 행정리 인구자료를 연계한 충남 제조업 공장의 환경 위해성 분석	2016. 03. 02
2016 - 3호	제 5호	소방정책 시리즈 1 : 충남 구급사고 발생의 공간특성과 골든타임 분석	2016. 04. 29
2016 - 4호	제 6호	돼지구제역 시리즈 1 : 충남 돼지구제역의 발생 특징 분석	2016. 06. 01
2016 - 5호	제 7호	돼지구제역 시리즈 2 : 충남 돼지구제역의 방역 실태 분석	2016. 06. 27
2016 - 6호	제 8호	돼지구제역 시리즈 3 : 2015~2016년 충남 돼지구제역 매몰지의 환경 위험성 분석	2016. 07. 25
2016 - 7호	제 9호	한국은행 지역산업연관표로 본 충남경제	2016. 11. 30
2017 - 1호	제 10호	2010 - 2015년 인구주택총조사를 통해 본 충남의 인구 변화 분석	2017. 02. 09
2017 - 2호	제 11호	2010 - 2015년 인구주택총조사를 통해 본 충남의 가구·주택분포의 변화 분석	2017. 02. 28
2017 - 3호	제 12호	소방정책 시리즈 2 : 2011~2015년 충남 화재사고 발생 분석	2017. 04. 10
2017 - 4호	제 13호	소방정책 시리즈 3 : 화재, 구급사고의 출동·이송 소요시간 분석	2017. 06. 14
2017 - 5호	제 14호	데이터에 눈뜨다. 스마트 충청남도!(충남연구원 개원 22주년 기념 특별호)	2017. 06. 19
2017 - 6호	제 15호	통계지표로 살펴본 충청남도 연안의 사회·환경 변화	2017. 08. 11
2017 - 7호	제 16호	충남 반도체 산업 현황과 전망	2017. 11. 10
2017 - 8호	제 17호	충남의 주요하천 오염원인 분석	2017. 11. 29
2017 - 9호	제 18호	허베이스피리트호 유류유출 사고 후 10년 동안의 충청남도 해안환경 변화	2017. 12. 07
2017 - 10호	제 19호	한국은행 지역산업연관표로 본 충남 농축산업의 변화('05~'13)	2017. 12. 26
2017 - 11호	제 20호	충남 어촌의 현황 및 변화	2017. 12. 28
2018 - 1호	제 21호	충남 축사의 축종별 사육두수와 사육면적	2018. 01. 29
2018 - 2호	제 22호	소상공인 시리즈1 : 소상공인 상가업소 수 현황과 변화	2018. 05. 09
2018 - 3호	제 23호	충청남도 고속도로 및 철도 현황과 계획	2018. 06. 18
2018 - 4호	제 24호	충남자동차부품산업 현황과 전망	2018. 06. 25
2018 - 5호	제 25호	소상공인 시리즈 2 : 충남 소상공인 개업 및 폐업 업소 분포	2018. 07. 26