

## 역사인물거리 조성방안 연구

권 영 현

충남연구원 연구실장 수석연구위원 [yhkwon@cni.re.kr](mailto:yhkwon@cni.re.kr)

신 선 하

충남연구원 문화관광디자인연구부 연구원 [ssun001@cni.re.kr](mailto:ssun001@cni.re.kr)

본 연구는 2017년 완공된 내포시 소재 충청남도 보훈공원의 장소성을 부각시키기 위해 충남 지역의 항일 독립운동과 대표성 있는 인물을 소재로 하는 역사인물거리 조성방안을 도출해내는 연구임

### CONTENTS

1. 과제의 개요
2. 역사인물의 장소화
3. 대상장소 현황
4. 대상거리 제안

### 요약

- 우리지역 순국선열의 정신을 계승추념하기 위한 보훈공원의 장소성을 부각시키고 명소화하기 위한 방안으로 보훈공원 또는 주변 지역에 ‘역사인물거리 조성’ 방안이 대두됨
- 역사인물을 활용한 조성 사례를 살펴본 결과 ①설치 장소 및 공간의 여건, ②활용 인물의 선정 범위, ③스토리의 내포와 함께 ④눈높이를 같이하여 친근하게 다가갈 수 있는 경향을 파악할 수 있음
- 전형적인 역사 인물 조형물은 정지된 양각 자세로 바라보는 숭고한 대상이었으나 점차 관람자와 같은 눈높이 레벨과 규모로 전환되고 있으며 바라보는 조형물에서 용도가 부여되어 친근하게 스트리트 퍼니처와 결합된 사례를 볼 수 있음
- 인체의 입체적인 표현방식은 인체의 표현 범위, 자세, 표현 방식, 재질, 축척 비례로 구분할 수 있으며, 인물 표현 방식은 건축물 배경, 장소의 개방성, 관람시점 등 설치 공간 특성에 따라 적합한 유형을 선정할 수 있음
- 주차장진입로에서 보훈공원 입구(보훈관)로 이어지는 경로와 홍예공원에서 보훈공원 정면 입구(연결 교량)에 이르는 구간 경로를 최종 2가지 안으로 제안함
- 각 안은 이용대상이 외부 방문객과 내부 이용 주민인 점이 다르며 첫 번째 안은 기존 시설물을 교체해야하는 부담이 있는 반면, 두 번째 안은 새로운 길을 조성해야하는 부담을 갖고 있음



# 01 과제의 개요

## 1. 과제의 배경 및 목적

- 충청남도는 충남 출신의 애국선열을 추모하고 배향하기 위한 목적으로 홍성군 홍북읍 홍예공원로 일대에 ‘충청남도 보훈공원’을 조성하였음
  - 보훈공원에는 분향기능이 있는 상징 조형물인 충혼탑을 비롯하여 관문기능과 실내 전시실을 갖춘 보훈관, 보훈관에서 주차장 및 야외 정원으로 연결되는 시간의 터널 등을 조성하였음
  - 야외 시설로는 행사개최 장소인 비움광장을 비롯하여 옥상을 활용한 애국광장, 평화원, 상생원, 들꽃정원, 22탑원이 있으며 보훈의 길과 보훈관 옥상출구에서 충혼탑으로 이어지는 길이 조성되어 있음
- 보훈공원은 내포시의 대표격 도시공원인 홍예공원과 연결되어 있으며, 2018년 완공된 충남도서관을 비롯하여 인근에 건립할 예정인 청소년인성교육원과 연계 활용함으로써 장소의 방문을 높여 활용성을 증진하려 함
  - 자칫 연중 행사개최 시기에 한시적으로 활용될 뿐 빈번한 방문이 어려울 수 있는 보훈공원의 특성상 이용자의 출입 및 다목적 기능 등 유인 요소가 갖추어진 홍예공원과의 접근성을 확보하기 위해 도로상 보행로 외에 녹지연결로를 설치 용이한 접근 경로를 제공하고 있음
  - 홍예공원은 녹지와 홍예마당 등 일반적인 공원시설 외에 자미원 및 징검다리 연못 등 함양지를 조성하여 시민들에게 쾌적한 휴식공간을 제공함과 동시에 다채로운 문화예술 공연을 개최할 수 있는 여건을 갖추고 있음
- 이러한 기반과 활용 여건에도 보훈공원이 가진 고유한 장소성의 발휘가 아직 미흡하며 특히 외부에서 시각적으로 인식할 수 있는 유인 요인과 접근성이 상대적으로 불리한 면을 보여주고 있음

- 우리 지역 출신 순국선열의 애국애족 정신을 계승하고 추념하기 위한 보훈공원이 가지고 있는 외형적 정체성은 기존 설치된 충혼탑과 공원 내 이동경로에 표현된 상징물과 오브제, 실내 전시물을 들 수 있으나 이들 상징물이 장소의 정체성 및 상징성을 충분히 보여주거나 장소로 유인하는 기능을 못하는 한계를 나타냄
- 이에 따라 보훈공원 영역 내 또는 진입경로에 보훈공원의 정체성을 명확하게 보여주어 장소성을 부각시키며 해당 장소로 유도할 수 있는 있는 방안 등의 모색이 요구됨
- 보훈공원 내 이동 경로나 진입경로에 보훈공원의 정체성과 부합하고 장소를 부각시킬 수 있는 ‘역사인물거리 조성’이 해결 방안으로 제시됨

## 2. 과제 진행 방안

- 독립운동가, 호국인물 등 본 과제와 부합하는 콘셉트를 가진 장소 조성사례를 조사하여 시사점을 도출하여 계획 수립 단계에 활용하려함
  - 해당 장소(공원, 추모장소, 거리)등에 도입된 주제, 표현방식, 활용방법 및 효과, 조성비용 등을 통해 계획 수립에 활용함
- 인물상 조성 유형을 살펴봄으로써 해당 장소와 의도하는 목적에 부합하는 설치 유형을 파악함
  - 인물상 제작 방식, 표현 방식, 표현 부위, 스케일 등의 적합성을 파악함
- 제시된 과제의 해결방안으로 역사인물 거리조성의 목적에 부합되는 거리를 1차로 선정함
  - 1차 해당 거리 선정은 거리 조성목적인 보훈공원의 정체성을 확장 시키며 해당 장소로의 유인 및 특화 거리로 가치를 발휘 할 수 있는 대상 구간을 우선 선정함
- 공간 규모 및 구조, 이미 설치된 시설물, 조형물 등 기존의 여건을 파악하고 지역 주민 또는 외부 방문객에게 충분한 감흥을 주는 효과를 얻을 수 있는지 판단하여 2차로 대상 구간을 선정함
- 구간 선정 결과에 따라 설치 조형물의 유형(형태, 스케일, 재료) 등을 제시함

## 02 역사 인물의 장소화

### 1. 역사 인물 장소화 사례

- 해당지역 태생의 역사적 의미가 높은 인물을 테마로 하는 장소(가로 포함)를 조성한 국내·외 사례조사를 통해 ①장소 조성 콘셉트, ②장소 특화 수단, ③조성 주체 및 운영 등을 조사 시사점을 도출하려 함
- 주시경 마당
  - 서울특별시가 한글 보급에 힘쓴 역사 인물인 주시경 선생과 한글연구자 외국인 한글연구자 호머 헐버트 박사(띄어쓰기 창안)를 소재로 조성한 교육공간이자 기억과 기념의 공간임
  - 서울 종로구 한글가온길에 위치한 본래 소공원이었던 장소를 주영호 작가가 제작한 주시경 선생 청동상과 반대편에는 헐버트 박사 부조상을 설치하였음

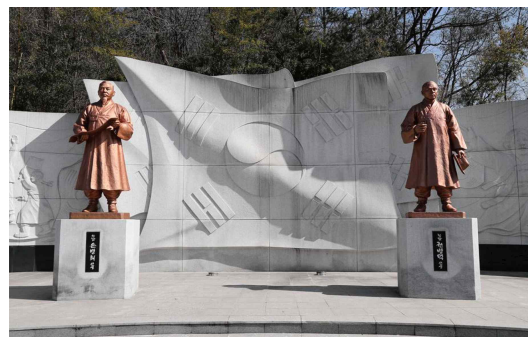
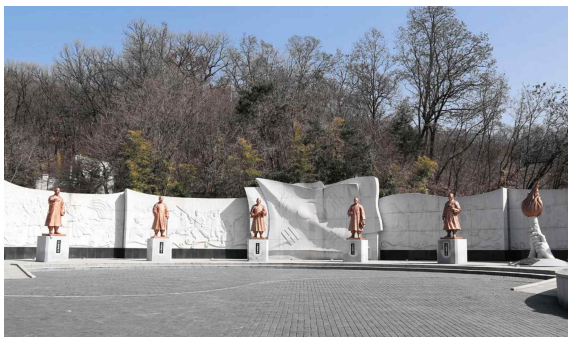


〈그림 1〉 헐버트 박사 부조상과 주시경 선생 부조상

- 형태는 오석으로 제작된 한글 탑비에 청동 부조상을 설치하였으며 한글자모를 소재로 한 구조물 터널(벤치)이 시민에게 가깝게 다가서고 있음
- 공사기간 2012. 12.~2013. 12. 공사비 7억 7,000만 원

#### ● 청주 삼일공원

- 일제강점기 청주지역에서 일어났던 만세운동을 기억하며 충청북도 출신 순국선열들의 넋을 기리기 위해 조성된 공원으로 청주시 상당구 수동 우암산 기슭에 조성됨
- 충청북도의 만세 시위는 주로 유학자, 젊은 농민과 학생층이 주도하여 사람이 모이는 장날에 장터나 관공서 주변에서 독립선언문을 낭독하고 태극기를 들고 독립만세를 외쳤음
- 조형물은 3.1운동을 주도한 민족대표 33인 중 충청북도 출신인 의암 손병희, 우당 권동진, 청암 권병덕, 동오 신흥식, 은재 신석구 선생의 동상과 만세운동 장면이 석재(화강석)에 부조로 새겨진 배경석으로 구성되었음
- 동상은 육면체 형태의 석재 기단에 청동제 입상으로 줄 지어 세워져 있음
- 공사기간 2009. 7.~2010. 2. 공사비 6억 3,000만 원(다른 시설포함)



〈그림 2〉 석조 배경 조형물과 충북출신 5인의 전신 청동상

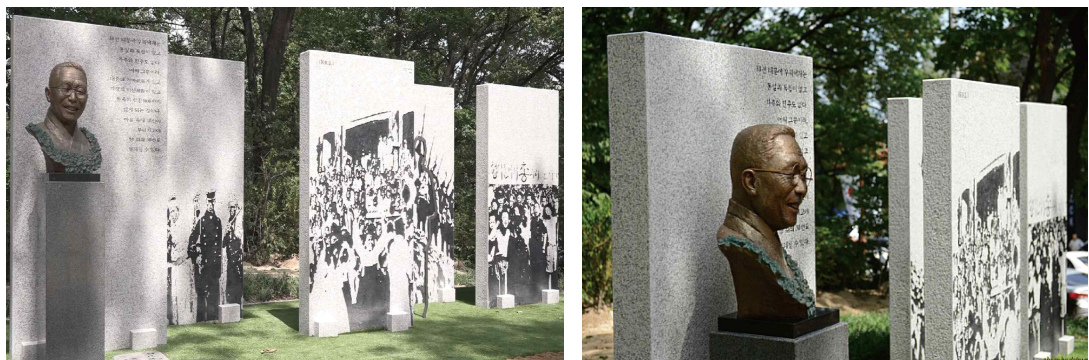
#### ● 강북구 독립민주기념비

- 일제강점기 우리나라 독립을 위해 헌신한 백범 김구선생을 비롯한 독립투사의 모습과 광복 후 독재정권에 항거한 이름 없는 열사의 투쟁모습을 재현한 장소로 서울특별시 강북구 근현대사기념관 정면에 위치하고 있음
- 다른 지역에서 방치되고 있던 김구 선생의 조형물을 보고 안타까워하던 한 누리꾼이 오유(오늘의 유머)와 웃대(웃긴대학)에 이에 관한 글을 올린 후, 3,000만원의 성금이 모여져 새롭



게 백범 김구선생의 조형물을 제작하고 독립민주기념비까지 제작하게 됨

- 이 조형물은 일본대사관 앞 ‘평화의 소녀상’을 제작한 부부 조각가 김운성 작가와 김서경 작가가 재능기부 형태로 참여하였으며 모금에 참여한 626명의 이름이 새겨져 있음
- 김구 선생의 모습은 석재 기단 위에 청동재질의 흉상형태로 제작되어 있고 그밖에 다른 조형물은 화강석 판석에 독립 투쟁의 모습과 문구가 새겨진 있음
- 공사기간 2015. 11.~2016. 8. 공사비 3,000만원(네티즌 모금, 재능기부)



〈그림 3〉 판석 조형물과 청동제 김구 선생 흉상

## ● 안중근 공원

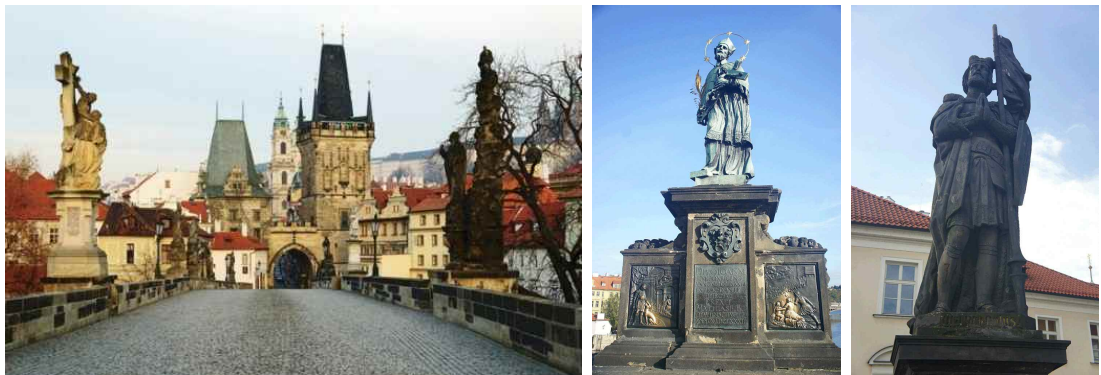
- 경기도 부천시 송내대로에 조성된 공원으로 본래 중동공원이었다가 안중근의사 동상 이전을 계기로 안중근공원으로 명칭을 변경하고 새롭게 개장함
- 안중근의사 동상은 2006년 1월 16일 하얼빈시 중앙대가에 세워진지 11일 만에 실내로 이전 보관하게 되었다가 2009년 10월 12일 안중근의사동상건립위원회에서 부천시로 기증하였고 부천시는 의거 100주년을 맞아 기존 중동공원을 안중근 공원으로 명칭 변경하고 그 동상을 이전 설치함
- 원형 석재 기단에 청동제 전신형태의 입상을 비롯하여 의사의 일대기, 의거의 이유, 단지동맹 취지, 유필 및 유언이 새겨진 조형물과 의거장면과 설명문구, 안중근 의사 거사 모습이 재현된 반신상 형태의 브론즈 부조작품이 설치되어 있음
- 공사기간 2011. 3.~2011. 10. 공사비 10억여 원



〈그림 4〉 안중근 의사 청동제 전신상과 석재를 배경으로 설치된 부조상

## ● 카를교

- 카를교는 체코 프라하를 대표하는 관광명소로 블타바 강을 가로질리며 구시가지와 말라스트라나를 이어주는 체코에서는 가장 처음 만들어진 석조다리임
- 교량의 전체 길이는 약 520m, 폭은 약 10m로 다리 좌우 난간에 각각 마주보며 서 있는 30개의 성상이 압권임. 대표적인 성상은 왕비의 고해성사 내용을 보헤미아 왕 바츨라프 4세에게 끝까지 밝히지 않아 죽임을 당한 요한 네포무크 성상을 들 수 있음
- 이 성상은 소원을 빌면 들어준다는 스토리가 전해지며 관광객의 사랑을 받고 있음 (다리 위 성상들은 원본과 복제품이 혼재, 원본은 국립 박물관과 비셰흐라드 포대에 보관 중)
- 인물상 형태는 모두 전신상으로 서있는 자세의 입상이며 복수의 인물인 군집형태를 띠기도 하며 인물 외에도 다른 구조 장식물과 복합구조를 가지며 웅장함과 정교함을 더해주고 있음



〈그림 5〉 카를교와 요한 네포무크 상



## ● 김광석 길

- 대중의 사랑을 받는 싱어송 라이터인 故 김광석이 살았던 대봉동 방천시장 인근 350m 길이의 골목길에 김광석의 삶과 음악을 테마로 조성한 벽화거리임
- 김광석 길은 2010년 ‘방천시장 문정성시 사업’의 하나로 방천시장 골목길에 11월부터 조성하기 시작하였으며 대구시 중구청과 11팀의 작가들이 참여하였음
- 도로 밑 시장 입구인 낙후된 저지대를 김광석 콘셉트를 활용 재생시킨 장소로 벽면을 따라 김광석 조형물과 포장마차에서 국수 말아주는 김광석, 바다를 바라보고 있는 김광석 등 골목의 벽마다 김광석의 모습과 그의 노래 가사들이 다양한 모습의 벽화로 그려져 있음
- 그밖에 김광석이 연주하던 악기와 악보 등 유품 100여점이 전시되어 있는 스토리하우스, 공연장을 비롯하여 아치형 게이트가 조성되어 있으며 매년 가을에는 방천시장과 동성로 일대에서 ‘김광석 노래 부르기 경연대회’를 개최하여 장소의 활성화에 기여하고 있음



〈그림 6〉 김광석 길에 조성된 벽화

## ● 워싱턴 한국전 참전 추모공원(Korean War Veterans Memorial)

- 워싱턴 한국전 참전 추모공원은 1986년 미 의회가 제정한 기념공원 설립 법안에 따라 한국 전쟁 45주년인 1995년 완공된 공원으로 19명의 군상이 대표적인 소재임
- 판초를 입고 M1 소총을 손에 쥔 채 행군하는 19명의 청동제 군상(群像)은 한국전 참전 미군 병사의 모습이 생생하게 재현되어 있으며 워싱턴의 관광명소로 자리 잡고 있음(대리석벽에 반사된 모습까지 38명)
- 군상은 별도의 기단 없이 인체 실물보다 약간 큰 비율이며 육, 해, 공군, 백인, 흑인 히스패닉계 등 다양한 인종으로 구성되어 있음

- 그 옆에 조성된 참전용사를 기리는 대리석 추모벽에는 "Freedom is not free"라는 문구를 비롯하여 한국전에서 전사한 미군의 이름을 새겨져 있으며, 전사자, 실종자, 포로, 부상자 숫자 등 유엔군에 대한 상세한 기록도 새겨져 있음



〈그림 7〉 19병사 군상과 대리석 추모비

## 2. 시사점

- 역사인물을 활용한 국내·외 공간 조성 사례를 살펴본 결과, 고려되어야 할 사항으로 ①설치 장소 및 공간의 여건, ②활용 인물의 선정 범위, ③스토리의 내포와 함께 지금까지와 같은 근엄하고 우러러 보는 조형물이 아닌 ④눈높이를 같이하여 친근하게 다가갈 수 있는 경향을 파악할 수 있음
  - 인물 조형물의 설치는 해당 장소가 관람객이 정지된 자세에서 관람이 가능한지 또는 보행 중 바라보게 되는지의 상황, 건축물 등 배경의 여부에 따라 형태(환조 및 부조, 전신상, 흉상)와 설치 기단을 포함한 조형물의 규모가 정해짐
- 장소에 활용될 역사인물의 선정은 워싱턴 한국전추모기념비 사례에서 나타나듯 절차 및 기준에 따라 진행하며 시대적 구분, 유형별 구분, 공적의 위계에 따라 일정한 단계 이상 또는 연속성이 있는 경우 시대에 따른 배열, 경중에 따른 배열, 출신지를 세분화한 배열이 가능함
  - 역사 인물의 활용의 경우 스토리 생성에는 유리한 편이나 카를교의 요한 네포무크 사례에서 보듯 새로운 스토리가 생성되기도 하며 다소 현실감이 떨어지는 소재라 하더라도 대중의 관

심을 받을 수 있으며 장소 활성화로 이어짐

- 전형적인 역사 인물 조형물은 정지된 양각 자세로 바라보는 숭고한 대상이었으나 백범 김구상 및 한국전쟁 참전 병사상에서 보듯 점차 관람자와 같은 눈높이 레벨과 규모로 전환되고 있으며 바라보는 조형물에서 용도가 부여되어 스트리트 퍼니처와 결합된 사례를 볼 수 있음



〈그림 8〉 센트럴시티 터미널 인물상

- 충남출신 애국열사 선정기준은 시대 및 분야에 대한 범위 선정과 해당 인물의 선정이 핵심으로 충남보훈공원은 항일 독립운동에서 한국전쟁, 월남파병에 이르는 시기의 순국선열의 영현을 추모하는 장소임
- 본 과제의 주제인 ‘역사인물 거리’의 시기 및 범위는 보훈공원과 같이 넓게 설정하기 보다는 항일독립에 공헌한 인물로 한정함/자문회의 결과
  - 해당사업에 적합한 인물을 새롭게 평가하여 선정하기 하기 보다는 ‘건국훈장’과 같이 엄밀한 기준과 절차를 거쳐 선정된 인물을 대상으로 함
  - 건국훈장은 대한민국 국가 수립에 뚜렷한 공을 세운 자나 국기(國基)를 다지는 데 뚜렷한 공적이 있는 자에게 수여하는 훈장으로 전체 5등급으로 구분되어 있음
  - 항일 독립과 관련된 훈장 등급은 최고등급인 건국훈장대한민국장, 건국훈장대통령장과 건국훈장국민장으로 구분됨

## 2. 인물상 표현 방식의 특성

- 인체를 입체적으로 표현하는 방식인 조소(彫塑)는 인체의 표현 범위, 자세, 표현 방식, 재질, 축척 비례로 구분할 수 있음
  - 표현하는 인체의 부위에 따라 얼굴 전면만 표현하는 마스크(mask), 머리 부위를 표현하는 두상, 가슴부위 이상을 표현하는 흉상(bust), 상반신 이상을 표현하는 반신상(half-length sculpture), 몸 전체를 표현한 전신상(full-length sculpture), 목, 팔, 다리를 생략하여 동체만 표현한 토르소(torso)로 나눌 수 있음
  - 인체가 취한 자세에 따라 앉은 자세의 좌상(seated statue), 누운 형태의 와상(lie statue), 서 있는 자세의 입상(standing statue), 기마 형태의 기마상으로 구분함
  - 사용 재질에 따라 석재, 청동 등 금속, 목재, 상아로 만든 아상, 초벌 토기인 테라코타 등이 사용됨
  - 보여 지는 면에 따라 부조와 환조를 구분되는데 평면에 기반 하여 입체적으로 돌출된 부조와 실물과 같은 입체형으로 묘사된 환조로 나뉨. 부조는 평면과 같이 낮은 돌출 정도의 평부조와 환조에 가까운 돌출을 보이는 고부조로 나뉨
- 이중 실제 역사 인물 표현에 활용되는 흉상, 전신상, 좌상, 입상, 기마상, 석상, 청동상, 부조, 환조에 대하여 살펴봄
- 인물 표현 방식은 건축물 배경, 장소의 개방성, 관람시점 등 설치 공간 특성에 따라 적합한 유형을 선정할 수 있음

분 류	유 형	설치 특성
인체 부위	흉 상	<ul style="list-style-type: none"> <li>· 작은 규모의 인물상으로 기념관 등 실내 또는 관람시점이 낮고 가까운 실외에 설치가 적합함</li> <li>· 눈높이 아래에 설치되어 친근감이 있으며 제작비가 저렴함</li> <li>· 작은 규모로 전달력이 떨어지며 정형화된 초상형태로 다양한 동작 및 성격표현에 한계가 있음</li> </ul>
	전신상	<ul style="list-style-type: none"> <li>· 등신상 비율 이상의 인물상으로 실외 및 공간이 넓은 실내에 설치가 적합함</li> <li>· 다양한 동세 등 역동적 표현이 가능하고 전달력이 양호함</li> <li>· 여유있는 설치 공간 및 경우에 따라서 기단의 설치가 필요하여 제작비가 소요됨</li> </ul>
자세	좌 상	<ul style="list-style-type: none"> <li>· 권위있는 인물의 영정형태 인물상으로 해당 인물의 성격을 상징</li> </ul>

		하며 큰 규모나 설치장소가 높은 경우 높이의 차이를 완화 시킬 수 있음
	입 상	<ul style="list-style-type: none"> <li>• 일반적인 인물상 형태로 해당 인물의 캐릭터를 얼굴을 비롯하여 전신과 동작으로 표현할 수 있는 방식임</li> <li>• 규모 있는 설치 공간이 필요함</li> <li>• 실제 인체 비례보다 큰 스케일로 제작하는 게 보편적으로 설치 비용이 많이 소요됨</li> </ul>
	기마상	<ul style="list-style-type: none"> <li>• 군주나 장군과 같은 인물의 경우 존엄성과 전달력을 극대화하기 위해 기마상을 채택함</li> <li>• 규모 있는 설치공간을 비롯하여 기반이 필요함</li> <li>• 초상형태의 정적인 자세와 낭만풍의 역동적인 자세로 구분됨</li> </ul>
사용 재료	석 상	<ul style="list-style-type: none"> <li>• 서재를 깎고 다듬는 조각 방식으로 제작하며 본래 석재가 가진 스케일과 성질, 문양 등이 완성품에까지 영향을 미침</li> <li>• 대리석과 같이 무른 재질은 온화하면서 섬세한 표현이 가능하나 경도가 높고 복합구성물로 이루어진 석재의 경우 표현의 한계를 보임</li> <li>• 판재인 경우 조각을 이어붙이거나 속 재질을 제거해 경량화 할 수 있으나 보통 통석을 사용 무거운 중량을 보임</li> </ul>
	브론즈	<ul style="list-style-type: none"> <li>• 사전에 제작한 원형을 토대로 거푸집을 만들어 주물 제작하는 방식으로 계획적이며 섬세한 표현이 가능함</li> </ul>
제작 방식	환 조	<ul style="list-style-type: none"> <li>• 서재를 깎고 다듬는 조각 방식으로 제작하며 본래 석재가 가진 스케일과 성질, 문양 등이 완성품에까지 영향을 미침</li> <li>• 대리석과 같이 무른 재질은 온화하면서 섬세한 표현이 가능하나 경도가 높고 복합구성물로 이루어진 석재의 경우 표현의 한계를 보임</li> <li>• 판재인 경우 조각을 이어붙이거나 속 재질을 제거해 경량화 할 수 있으나 보통 통석을 사용 무거운 중량을 보임</li> </ul>
	부 조	<ul style="list-style-type: none"> <li>• 사전에 제작한 원형을 토대로 거푸집을 만들어 주물 제작하는 방식으로 계획적이며 섬세한 표현이 가능함</li> </ul>

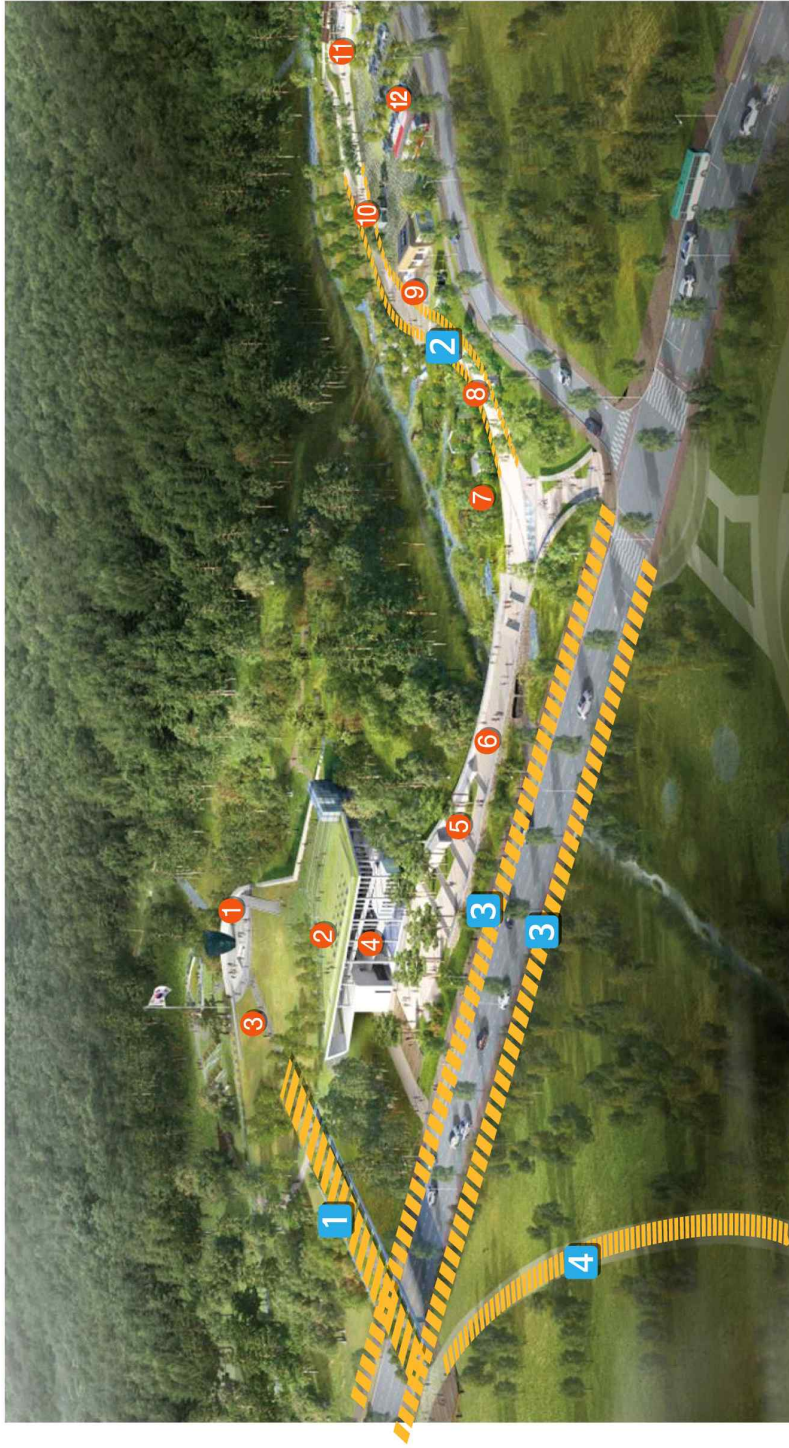
〈표 1〉 조소의 유형별 분류 및 특성



## 03 대상 장소 현황

### 1. 1차 대상 장소 선정

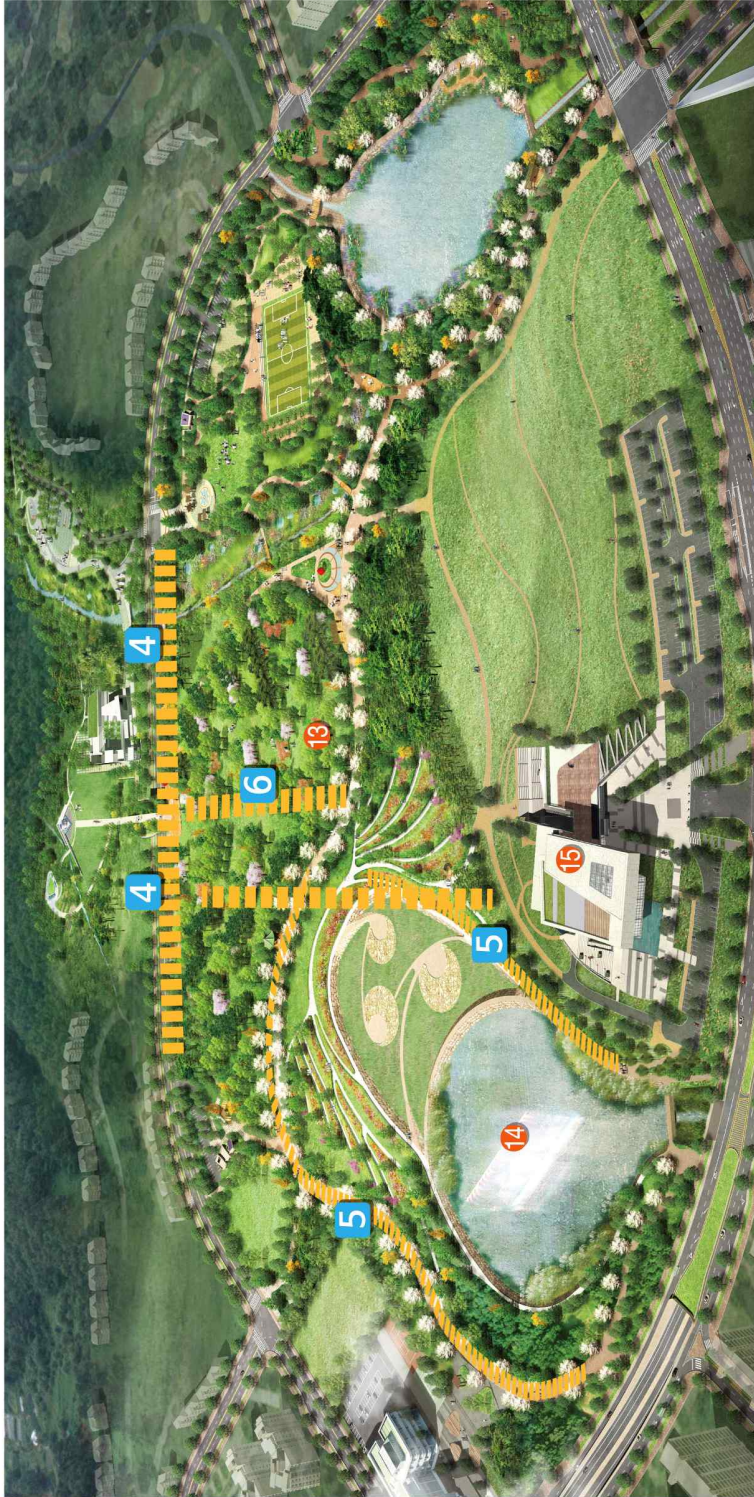
- 역사인물 거리 대상 요건은 해당 거리를 조성하려는 목적(purpose)과 대상/이용자(target)를 감안하여 설정할 수 있는데 보훈공원이라는 장소의 상징성과 정체성을 확고히 할 수 있는 첫 번째 목적과 보훈공원을 인근의 다른 장소에서 역사인물을 소재로 하는 새로운 장소를 창출하여 보훈공원의 장소성을 제고하려는 목적을 충족시킴
  - 장소의 상징성과 정체성을 제고하기 위해서는 보훈공원 영역 내에 설치하며 대상은 인근 주민을 포함한 외부 방문객을 겨냥함
  - 새로운 역사인물 가로를 조성하기 위해서는 보훈공원과 연결되거나 인근에 위치한 장소에 설치하며 보훈공원으로 동선을 유도하는 기능도 함께 지닐 수 있음. 외부 방문객 보다는 설치 장소를 자주 방문하는 지역 주민으로 대상이 한정 될 수 있음
- 역사인물가로 조성 1차 대상지(구간)는 충남보훈공원 내부를 비롯한 영역과 홍예공원에서 보훈공원으로 연결되는 통로, 그리고 홍예공원 내부에 조성된 산책로로 함
  - 가로 조성 대상 장소는 보훈공원 영역 내와 진입 경로를 포함하는 범위이며 해당 장소(경로)는 구체적으로 ①번 경로는 홍예공원과 보훈공원을 잇는 경로인 녹지연결로(연육교)에서 애국광장 이르는 경로, ②보훈공원 우측 풀꽃정원·평화원·상생원·22담원에 이르는 경로, ③보훈공원 주차장 입구에서 보훈관 입구에 이르는 도로의 좌우 경로, ④홍예공원 내 보훈공원 진입경로인 교량 정면에 이르는 경로, 수홍예공원 내에 조성된 인공호수(함양지) 주변 산책로, ⑥홍예공원에서 보훈회관 진입 교량에 전면에 이르는 경로로 새롭게 조성하여야 함



- |          |          |              |
|----------|----------|--------------|
| ① 충혼탑    | ⑤ 시간의 터널 | ① 정면진입로      |
| ② 옥상정원   | ⑥ 보훈의 길  | ② 주차장진입로     |
| ③ 애국광장   | ⑦ 불꽃정원   | ③ 공원앞 도로변 가로 |
| ④ 보훈관    | ⑧ 평화원    | ④ 홍예공원-정면진입로 |
| ⑨ 상생원    | ⑩ 22탑원   |              |
| ⑪ 만남의 광장 | ⑫ 주차장    |              |

〈그림 8〉 보훈공원 영역의 시설 및 1차 선정 경로





4 홍예공원-정면진입로/측면  
5 내포도서관-함양지 주변  
6 홍예공원-정면진입로

13 홍예공원  
14 함양지  
15 내포도서관

〈그림 9〉 홍예공원 영역의 시설 및 1차 선정 경로

## 2. 대상가로 평가

- 1차 선정된 6개 대상 구간의 현황을 살펴보고 실행가능성과 효과성을 예측하여 대상 구간의 2가지 안으로 압축하였음
- 6개 대상 구간을 ‘본래 목적의 충족성’과 ‘조성 가능성’으로 크게 구분하여 살펴 보았고 세부 내용은 다음과 같음
  - 본래 목적의 충족성은 보훈공원이라는 테마 장소의 장소성을 극대화 시키기 위하여 이용자 (관람자)의 통행이 빈번하게 이루어 질 수 있는지의 가능성과 테마를 형성할 수 있는 규모 가 이루어질 수 있는지를 중점적으로 타진하였음
  - 조성 가능성은 테마 거리에 조성될 인물상을 비롯한 시설물의 설치가 가능한지의 파악을 중 점적으로 바라보았으며 관람자의 관람거리를 감안한 공간(폭), 여러 점을 설치할 경우 경로 의 길이, 새롭게 조성하여야 할 시설이 있는지를 파악하였음

대상지	현 황	의견
1 정면 진입로	· 홍예공원에서 연결되는 브리지에서 중앙광장 (보훈공원 내)	높음
	· 길이75m, 폭7m, 교량구간은 양 옆 녹지 조성	
	· 장점: 장소의 대표성 있는 입구로 상징성 증폭에 효과	
	· 단점: 상징물을 설치할 양 편 공간이 협소하여 새롭게 조성 공식행사시에만 노출될 수 있는 제약이 있음 장소 특성상 근엄한 자세의 입상설치로 유형 제한	
2 주차장 진입로	· 현재 불꽃정원, 평화원, 상생원이 설치된 길 (보훈공원 내)	매우 높음
	· 길이120m, 보행가능 폭, 제 1주차장과 보훈관 연결 통로	
	· 장점: 주차장에서 내린 관람객이 반드시 통과해야하는 통로 시간적 여유를 두고 관람하며 통과 할 수 있음	
	· 단점: 현재 조성된 상징물과 중복성 (기존 상징물 철거 고려)	
3 공원앞 도로변 가로	· 보훈공원 앞 관통 도로변 가로/ 연결브리지 하단(보훈공원 전면)	낮음
	· 길이280m, 보행가능 폭, 제 1주차장과 보훈관 연결 통로	
	· 장점: 보훈공원 및 보훈관 정면에 위치하여 장소성 부각 효과	
	· 단점: 인근 지역이용자 및 외부 방문객 접근이 어려운 장소 설치를 위해서는 가로수 등 장애물을 정리하여야 함	

4 홍예공원 -정면 진입로	· 홍예공원에서 보훈공원으로 연결되는 통로(브리지 전면)	높음
	· 길이 양쪽 280m, 보행가능 폭, 제 1주차장과 보훈관 연결 통로	
	· 장점: 보훈공원으로 유도하는 기능을 갖음	
	· 단점: 영역의 구분이 모호하여 별도의 장소성을 지니기 어려움	
5 내포도서관-함양 지 주변	· 내포도서관에서 보훈공원으로 연결되는 공원 통로(홍예공원)	낮음
	· 길이 350m, 보행가능 폭,	
	· 장점: 공원 영역으로 지역 이용객에게 보여주는 기회가 많음 공원시설물과 융합되어 친근하게 조성할 수 있음	
	· 단점: 보훈공원과 떨어져 있어 상징성이 결여됨	
6 홍예공원 (중심부) - 정면 진입로	· 홍예공원 중심부에서 보훈공원으로 중앙진입로 전 통로 (현재 길이 아닌 상태로 새롭게 조성이 필요)	매우 높음
	· 길이 50m, 보행가능 폭(예상)	
	· 장점: 지역주민의 이용이 많은 홍예공원에서 우회하지 않고 보훈 공원정면 입구에 접근할 수 있는 공간으로 접근성이 양호 새롭게 중성하면서 가로 테마와 일치하는 공원시설물을 조성할 수 있음	
	· 단점: 기존 공원 구상을 깨서 새로운 경로를 조성하여야 함	

〈표 2〉 1차 대상지 6곳의 현황 및 평가



## 04 대상거리 제안

### 1. 2차 대상 선정지(안)

- 6개 대상 구간 중 2번 경로인 주차장진입로와 6번째 경로인 홍예공원 중심부에서 보훈공원 정면 입구(연결 교량)에 이르는 구간을 제안함
- 주차장진입로는 보훈공원 제1주차장에서 보훈공원 입구(보훈관)로 이어지는 경로로서 보훈공원 방문객 대부분이 통과하는 경로를 활용함으로써 이용의 극대화를 우선적으로 도모하는 안임
  - 방문객이 보훈공원에 진입하는 경로는 크게 3가지로 첫 번째는 차량을 이용 주 주차장에서 내려 도보로 보훈관 입구로 향하는 경로(차량 이용), 보훈공원 앞 도로 양편 도보를 통해 보훈관 입구로 향하는 경로(보행 이동), 홍예공원에서 연결되는 교량을 통해 충혼탑이 위치한 애국광장으로 향하는 경로를 들 수 있음
  - 첫 번째 경로는 차량 이용자를 겨냥한 방안이며, 두 번째 경로는 실제 이용 가능성이 희박한 경로이며 세 번째 경로는 홍예공원을 이용하는 지역주민 또는 공식행사시 입장하는 경로임
  - 보훈공원을 찾는 외부 방문객을 이용 대상으로 겨냥한다면 첫 번째 경로의 활용도가 높을 것으로 예측되어지며 현재 대표적인 독립운동가 소개된 조형물을 비롯한 소규모의 조형물이 설치되어 있기 때문에 중복성 문제가 있음
- 홍예공원 중심부에서 보훈공원 정면 입구(연결 교량)에 이르는 구간은 외부 방문객 보다는 내포주민의 이용 확대를 겨냥한 안으로 홍예공원 이용주민 외에 내포도서관에서의 접근 효과 등을 포함하고 있음

- 홍예공원은 내포신도시 주 공원으로서 공원 내부에 인공호수 조성 등 공원계획에 의한 산책로위주의 곡선형 경로가 구성되어 있기 때문에 인접한 보훈공원으로 이어지는 연결성이 희박함
- 홍예공원 내에서 보훈공원으로 연결성을 확보하기 위해서는 정면 진입 교량으로 향하는 직선형 경로를 조성함으로써 방향성이 명확한 접근성을 갖출 수 있음
- 새로운 경로 조성은 공간 확보 등 장소와 목적에 맞는 조형물(입상 및 스트리트 퍼니처) 설치에 용이한 장점이 있으나 기존에 조성된 홍예공원의 구상 틀을 훼손할 우려가 있음

## 2. 대안 별 설치 안

- 2차 선정 1안(주차장진입로)은 보훈공원 제1주차장에서 보훈공원 입구(보훈관)로 이어지는 경로로서 보훈공원 방문객 대부분이 통과하는 경로를 활용함으로써 활용의 극대화를 우선적으로 도모하는 안임

구분	방 안
경로	<ul style="list-style-type: none"> <li>· 제1주차장에서 보훈의 길에 이르는 경로로서 방문객이 보훈관으로 이동을 목적으로 하기 때문에 전시물을 감상하는 등 여유로운 이동이 이루어지지 않을 가능성이 있음</li> </ul>
콘셉트	<ul style="list-style-type: none"> <li>· 주제는 일제강점기의 독립운동으로 하며 시대적 배경과 인물을 선정함</li> <li>· 이동경로에 따라 시기별 사건에 따른 인물을 중심으로 구성하되 인물의 중요도에 따라 전시방법(조형물)과 규모를 달리함</li> <li>· 테마거리로서의 기능을 발휘하기 위하여 관람객이 지체할 수 있도록 적합한 경로의 설계, 관심을 유발할 수 있는 전시 조형물의 구상이 필요함</li> </ul>
설치 방안	<ul style="list-style-type: none"> <li>· 주요 콘텐츠인 인물은 중요도에 따라 3단계로 하며, 가장 중요한 인물은 브론즈 형태의 기단이 있는 반신상(기단에 설명)으로 하여 눈높이를 맞추고 그 다음단계는 패널 형태의 브론즈 부조상, 석재 등으로 위계를 맞춤</li> <li>· 경로를 복합적으로 설계하여 관람객이 전시 조형물로 접근하기 쉽도록 하며 바닥(패빙)을 시대 구분 및 인물상으로서의 유도에 활용함</li> </ul>

〈표 3〉 2차 선정 1안의 조성 방안

- 2차 선정 2안(홍예공원에서 보훈공원 연결)은 내포시민의 활용도가 높은 홍예공원에서 보훈공원을 정면으로 연결하는 경로를 조성하는 안으로써(기준 곡선 형태의 산책로는 존재), 내포시민+외부 방문객+내포도서관에서의 연결을 목적으로 하고 있으며 새로운 공간계획(보행 통로)이 수반되어야 함

구분	방 안
경로	<ul style="list-style-type: none"> <li>기존 홍예공원 내 산책길에서 시작되는 경로로 다른 산책로와 형태 및 구성이 다르기 때문에 대상 경로가 인지되지 않을 가능성이 높음</li> </ul>
컨셉트	<ul style="list-style-type: none"> <li>주제는 1안과 마찬가지로 일제강점기의 독립운동 및 시대에 적합한 배경과 인물을 선정함</li> <li>새로운 길과 조형물 및 스트리트 퍼니처를 설치할 수 있는 공간으로 구상하며 중요도에 따라 인물상과 스트리트 퍼니처를 활용</li> <li>인물상은 장소의 성격에 따라 등신대의 접근 가능한 형태로 하여 관람객과의 거리감을 좁혀줌/센트럴시티 터미널 형태</li> </ul>
설치 방안	<ul style="list-style-type: none"> <li>주요 콘텐츠인 인물은 중요도에 따라 3단계로 하며, 가장 중요한 인물은 브론즈 형태의 입상(벤치) 및 입상형태로 하며, 스트리트 퍼니처를 활용한 부조상, 석재 등으로 위계를 맞춤</li> <li>경로와 벗어난 공간을 마련하여 설치함</li> </ul>

〈표 4〉 2차 선정 2안의 조성 방안

### 3. 이후 과제

- 항일독립운동 인물의 선정은 충청남도 출신 대한민국 건국훈장 수여자를 대상으로 하며 최종 선정은 전문기관 및 전문가의 검증을 거쳐 확정하여야 함
  - 충청남도에서 항일 독립과 관련된 훈장 등급은 최고등급인 건국훈장 대한민국장을 수여한 인물은 김좌진(홍성), 윤봉길(예산), 한용운(홍성), 임병직(부여)로 총 4명이며 최익현이 경기 포천 출신이지만 예산에 묘소가 있고 청양군에 소재한 모덕사에서 배향이 이루어지기 때문에 재검증되어야 함
  - 건국훈장대통령장 수여자는 이동녕(천안), 이상재(서천), 이종일(태안)등 3명이며 건국훈장국민장은 다수에 달한다.
- 본 과제의 조성 금액 산출은 본격적인 기본수립 과정을 통하여 제시되어야 함
  - 인물상 등 조형물의 설치는 규모, 재질, 수준에 따라 차이가 나기 때문에 조형물을 포함한 기타 시설 및 경로 조성에 소요되는 비용의 산정은 정확한 계획수립에 의해 산출되어야 함

---

## 참고자료

---

- 문화거리의 특성분석과 조성방안 연구 : 수원시 창룡로 8번길 환경개선 제안을 사례로 = 이훈, 홍익대학교 건축도시대학원, 2013
- 역사문화거리 활성화를 위한 통합 디자인 커뮤니케이션에 대한 연구 : 난루오꾸샹(南鑼鼓巷)중심으로, 좌몽적, 홍익대학교 대학원, 2015
- 역사문화거리의 계획방법 및 조성방안에 관한 연구 : 扶餘郡 扶餘邑 구드래가로를 中心으로 = 김정규, 목원대학교, 2001
- 도심 상징거리의 특성과 역할에 관한 연구 = 이지은, 김현중, 디자인학연구, Vol.21 No.3, 2008
- 작은 역사 복원을 통한 문화거리 조성계획에 관한 연구 : 배윤지, 김치용, 한국멀티미디어학회 논문집 제12권 1호, 2009
- 역사문화자원을 활용한 역사문화거리 조성계획, 정강은, 홍석호, 김세용, 학국도시설계학회지 13(10), 2012

---

## 사진출처

---

- <https://blog.naver.com/barkdal/220266651375>
- [http://blog.daum.net/\\_blog/BlogTypeView.do?blogid=0LDih&artcleno=1816&categoryId=542750&regdt=20150302133800](http://blog.daum.net/_blog/BlogTypeView.do?blogid=0LDih&artcleno=1816&categoryId=542750&regdt=20150302133800)
- <https://www.minjok.or.kr/archives/62548>
- <https://blog.naver.com/gloryhealing/221210501841>