

충남 사회적경제 전담기구 설치방안 연구

박 춘 섭 · 이 홍 택

충남연구원 책임연구원·전문연구원
jacobp73@cni.re.kr/lht@cni.re.kr

본 연구의 목적은 민선 7기 역점과제인 ‘충청남도 사회적경제 전담기구 설치’와 관련하여 정책 및 사례, 충청남도 현황을 기초로 설치방안을 제시하는데 있음

CONTENTS

1. 서론
2. 정책동향 및 주요사례
3. 충청남도 중간지원 현황
4. 충청남도 사회적경제 전담기구 설치방안

요약

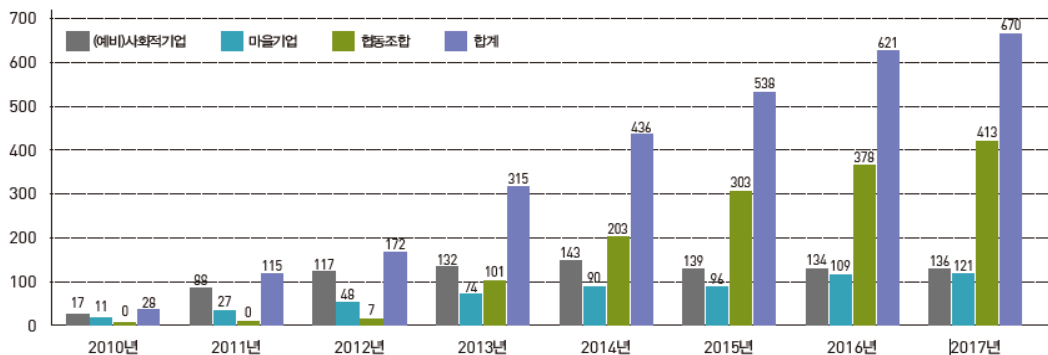
- 사회적경제가 우리나라에서 보편적 경제주체로 성공적 정착이 가능했던 이유는 정부의 정책의지와 적극적인 중간지원의 노력 때문임. 그러나 새로운 도약을 위한 중간지원 방향성의 제고가 필요한 시점 도래
- 우리나라 중간지원조직의 설립·운영은 법과 조례를 기초로 설치되고 운영. 소요예산은 공공에서 지원하는 공설민영의 형태가 대부분. 최근 사회적경제 중간지원의 정책적 방향은 통합화·전문화 양상 뚜렷
- 충청남도의 중간지원기관은 사업내용, 예산(성격), 감독부서에 따라 약 7개 기관이 활동. 충남의 사회적경제 성장을 뒷받침을 해 왔음
- 그러나 중간지원기관간 정책중복 지원, 미흡한 자원연계, 체계적인 사회적경제 목표추진의 어려움 노정. 새로운 도약의 필요가 제기됨
- 본 연구에서 제시하는 전담기구는 ①충남 사회적경제 비전과 목표를 실현하는 중심기구로, ②4대 기능(핵심가치) 즉, 미래전략 제언, 네트워크 중심, 사회적경제조직 활성화, 사회적경제 생태계 구축이 가능한 조직
- 이와 같은 비전·목표·핵심가치를 구체화할 조직은 혁신성과 자율성이 가능한 ③재단법인 형태가 적절하며 실제 운영은 ④ 3본부 9팀 체제
- 전담기구 추진의 전제조건은 현재 활동중인 중간지원기관 등 이해관계자 협의 및 조정이며, 2020년 설치를 위해서는 늦어도 2019년 상반기내 TF 구성 및 로드맵 도출 필요
- 관련하여 사업개선 건의, 조례개정, 주무부서 확대 추진 등 행정적 지원 사항을 제시

01 서론

1. 우리나라 사회적경제의 보편정착 및 사회적경제 2.0을 향한 노력 필요

- 2007년 사회적기업육성법 시행되고, 10년이 지난 지금 사회적경제는 큰 폭으로 성장하여 보편적 경제주체로 자리잡음

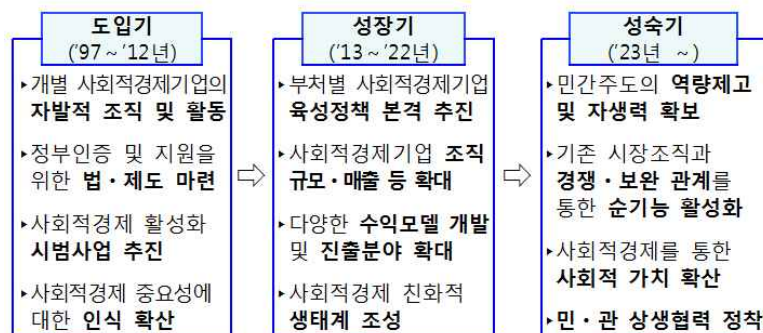
- 충남의 경우 2010년 28개 → 2017년 현재 670개(3.9배 성장)



자료: 충남 2차 사회적경제 5개년 기본계획

- 이제 사회적경제 2.0의 시대, 적극적 성장을 위한 정책추진이 필요한 시기임

<사회적경제 발전단계>



자료: 사회적경제 활성화방안(기재부, 2017.10)

2. 사회적경제는 현 정부의 주요 국정과제로 선정·추진 중

- 세계는 빈부격차 등 구조적 문제에 직면하고 극복할 수 있는 대안마련에 부심
 - 사회적경제는 諸문제를 시장경제를 통해 극복하는 포용적 성장 추진가능
- 문재인정부는 사회적경제를 주요 국정과제로 설정하고 적극 정책 추진
 - 2017. 10월 사회적경제 활성화방안이 제시된 이후 각 부처별 정책사업 발표

〈표 1〉 사회적경제 정책사업 발표현황

발표일	방안명	부처
2017.10.17	사회적경제 활성화	기획재정부
2018.2.8	사회적금융 활성화	금융위원회
2018.7.3	사회적경제 인재양성 종합계획	고용노동부
2018.7.26	마을관리 협동조합	국토교통부

3. 연구목적은 민선 7기 충청도정의 역점과제 ‘전담기구’ 설치방안 검토

- 충청도정 민선 7기에서도 사회적경제를 주요한 정책으로 자리매김하고 있으며, 특히 역점과제로 ‘사회적경제 기금 및 전담기구 설치’를 설정
- 이와 같이 본 연구과제는 사회적경제가 역사적·정책적 변곡점에 있다는 인식하에 정책·사례·현황분석을 통해 사회적경제 전담기구 설치방안을 제시하고자 함

02 정책 동향 및 주요 사례

1. 중간지원체제 관련 정책동향

1) 중앙정부의 통합 지원체제 구축 방향

- 중앙정부(관계부처 합동)는 2017년 10월 ‘사회적경제 활성화 방안’을 통해 중앙정부 차원의 통합 지원체제 구축 계획을 발표
 - (비전)사회적 가치 실현을 통한 협력성장 및 포용성장 견인
 - (정책과제)통합지원체제 구축, 금융접근성 제고, 판로확대 지원, 인력양성체계 강화, 사회적경제 주요 분야별 진출 촉진(사회서비스, 주거환경, 문화예술 등)
- 통합지원체제의 핵심은 사회적경제 활성화를 위한 입법과제를 추진하고, 지원정책 방향 확립, 범부처 컨트롤타워 설치 등 지원체제 재정비
 - 사회적경제 정책 컨트롤타워 수립 방안에서 정부의 기능 정립과 지자체의 관계를 제시
 - 사회적경제기본법 제정 전에는 기획재정부 중심의 관계부처 협의체 구성하며, 이후 기본법 제정 후 사회적경제발전위원회 설치
 - 이를 통해 사회적경제기업 관련 부처간 정책수립·조정, 전달체계효율성 제고를 위한 중앙·지자체간 역할 조율 등 사회적경제 지원정책의 사각지대 완화, 부처별 지원정책의 중복 조정 등을 통한 재정집행의 효율성 제고

2) 사회적경제 기본법(안)의 중간지원체계 구축 방향

- 광역 및 시군 단위의 중간지원체계와 관련해서는 정부 정책으로 구체화 된 사항이 없으나, 현재 계류 중인 사회적경제 기본법(안)에서 방향성을 제시
 - 윤호중 의원 발의안(2016.8)은 권역별 사회적경제지원센터의 지정과 시·도지역별 사회적경제지원센터 설치·운영에 대한 사항을 규정
 - 유승민 의원 발의안(2016.10)은 권역별 통합지원센터를 기획재정부에서 지정·관리하도록 규정

〈표 2〉 사회적경제기본법안별 중간지원체계 비교

	윤호중 의원 발의안	유승민 의원 발의안
권역 센터지정	제24조(권역별 사회적경제지원센터 지정 등) ① 중앙정부는 지역균형발전 정책차원에서 사회적경제 발전사업을 효과적으로 수행하기 위해 특별시·광역시·특별자치시도·특별자치도단위를 권역으로 하는 권역별 사회적경제지원센터를 지정할 수 있다.	제16조(사회적경제 권역별 통합지원센터 지정 등) ① 기획재정부장은 지역 중심의 사회적경제 활성화사업을 효과적으로 수행하기 위하여 다음 각 호의 어느 하나에 해당하지 아니하는 비영리법인과 단체를 법인 등의 신청을 받아 특별시·광역시·특별자치시도·특별자치도 단위의 사회적경제 권역별 통합지원센터로 지정할 수 있다.
시도 단위 지원센터	제25조(시·도 지역별 사회적경제지원센터 지정) ① 시·도 지방자치단체의 장은 중앙정부가 추진하는 권역별 지원센터 등과는 별도로 지자체 차원의 시·도지역별 사회적경제지원센터를 설치·운영할 수 있다. ② 시·도 지원센터는 민·관협력 원칙에 기반하여 관설민영, 민·관 공동 운영, 민간 사무위탁 등 지역실정에 맞게 다양하게 운영하도록 하며 "권역별지원센터" 등과는 협력적 네트워크를 구축하여 민간중심의 사회적경제 지원생태계를 구축하도록 노력하여야 한다. ③ 정부는 시·도 지방자치단체의 장과 협의하여 광역·기초 지자체의 중간지원조직 활성화와 역량강화를 위하여 필요한 지원체계 구축과 예산확보를 위하여 노력하여야 한다.	없음

2. 중간지원기구 관련사례

1) 한국사회적기업진흥원

□ 개요

- 사회적기업의 설립·운영을 지원하고 이와 관련된 민간의 활동을 촉진하여 사회서비스 확충 및 새로운 일자리를 창출함으로써 사회통합과 국민의 삶의 질 향상 도모

□ 설립 및 운영 방식

- 운영형태 : 재단법인
- 2010년 설립 등기 후 2011년 정식 출범

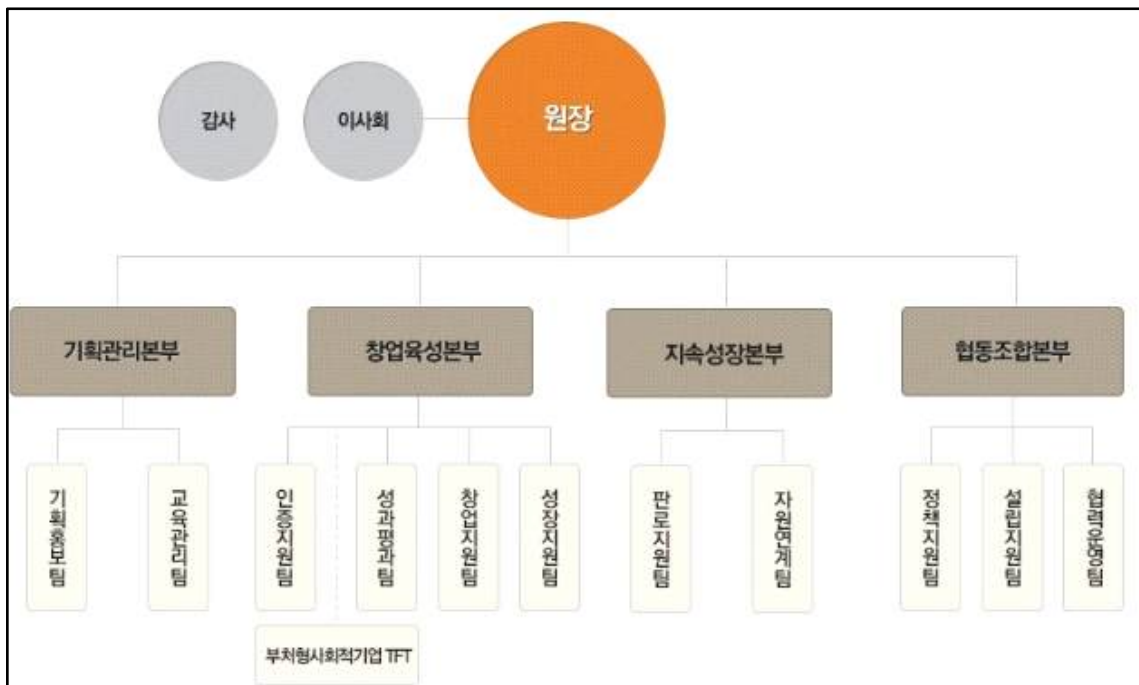
연도	내용
2010.6.	사회적기업 육성법 개정, 진흥원 설립근거 마련
2010.12.	한국사회적기업진흥원 설립
2011.1.	공식 업무 개시 및 기타공공기관 지정
2011.2.	한국사회적기업진흥원 출범식 개최
2011.7.	제1회 사회적기업의 날 기념식 개최
2012.2.	사회적기업 육성법 일부개정을 통한 진흥원 사업확대(컨설팅 지원, 국제교류협력)
2012.6.	협동조합 지원업무 수탁(기획재정부)
2015.12.	직제 개편(4본부 8팀 → 4본부 9팀)
2017.12.	직제 개편(4본부 9팀 → 4본부 11팀)

- 사회적기업 진흥원 설립은 사회적기업 육성법에 근거

<p>사회적기업 육성법 제20조(한국사회적기업진흥원의 설립 등) ①</p> <p>고용노동부장관은 사회적기업의 육성 및 진흥에 관한 업무를 효율적으로 수행하기 위하여 한국사회적기업진흥원(이하 "진흥원"이라 한다)을 둔다.</p> <p>⑤진흥원은 법인으로 한다.</p> <p>⑥진흥원에 관하여 이 법에 규정한 것을 제외하고는 「민법」 중 재단법인에 관한 규정을 준용한다.</p> <p>⑪진흥원의 정관, 이사회·임원, 회계, 관계 기관과의 업무협조, 그 밖에 진흥원의 설립·운영 등에 필요한 사항은 대통령령으로 정한다.</p> <p>⑫진흥원이 아닌 자는 한국사회적기업진흥원 또는 이와 유사한 명칭을 사용하지 못한다</p>

□ 조직 구조 및 인력

- (조직의 구성) 진흥원에는 4개의 본부와 11개의 팀 편성
- (정원) 진흥원 정원은 총 90명으로 하고, 직렬은 일반직, 연구직으로 구분
- (인력 구조) : 2018년 현재 정규직 84명, 무기계약직 7명 등
- (능력중심의 조직구성) 팀장은 1급, 2급 또는 3급으로 보할 수 있도록 하여 연공 서열보다는 능력과 실적 중심의 조직체계 구성



<표 3> 임직원 규모

(단위: 명)

구분		2013	2014	2015	2016	2017	2018
임원	기관장	1	1	1	1	1	1
	이사	13	13	13	13	13	13
	감사	1	1	1	1	1	1
정규직	정원	54	65	67	70	73	90
	현원	52	64.78	65.8	68.8	69.8	84
무기 계약직	정원					7	7
	현원					3	7
비정규직		6	5	3	3	0	0

자료 : 한국사회적기업진흥원 경영공시(<http://www.socialenterprise.or.kr>)

□ 임금 수준

- (보수의 구성) 원장 및 직원의 보수는 연봉제로 하고 기본연봉과 성과연봉, 연봉 외 수당으로 구성
 - 성과평가를 통하여 총 인건비의 범위 내에서 개별 직원 기본연봉 월액의 0%~600%까지 성과급을 지급함으로써 성과마인드 제고
- (보수수준) 2018년 현재 정규직 직원의 평균보수는 52,775만 원, 무기계약직은 29,135만 원 수준
- (성과평가위원회) 직원(부서)의 성과평가에 관한 사항을 심의·의결하는 성과평가 위원회를 외부위원 중심으로 구성하여 평가의 공정성을 제고
- (퇴직연금제) 직원들을 위하여 직원 과반수의 동의를 얻어 근로자퇴직급여 보장법에 의한 퇴직연금제를 도입

<표 4> 평균 보수 현황

(단위 : 천원)

구분	2013	2014	2015	2016	2017	2018
기본급	27,900	28,632	30,095	32,821	34,568	35,467
고정수당	4,568	4,622	4,627	4,691	4,656	4,535
복리후생비	2,313	2,352	2,398	2,467	2,548	2,614
성과급	862	917	797	794	731	702
기타 성과상여금	5,033	6,640	7,702	8,097	9,217	9,457
1인당 평균 보수액	40,676	43,163	45,619	48,870	51,720	52,775
무기계약직 보수액						29,135

자료 : 한국사회적기업진흥원 경영공시(<http://www.socialenterprise.or.kr>)

□ 인사 및 복무규정

- (신규채용 방법) 직원의 신규채용은 전형에 의한 공개경쟁 채용으로 하되, 신규채용의 전형은 서류전형, 필기시험, 면접시험으로 구분하여 실시
- (필기시험) 일반상식을 필수로 하고, 경영학·경제학·행정학·사회복지학·노동법 중 1개 과목을 선택하도록 함

- (시보기간) 신규 채용 직원은 6개월간의 시보과정을 거친 후 업무능력 및 근무태도를 평가하여 정규직원으로 임용
- (무능직원 퇴출시스템) 직무수행 능력이 부족하거나 근무성적 또는 근무태도가 불량한 직원이 교육훈련 등을 통해서도 근무능력 또는 근무성적 향상을 기대하기 어렵다고 인정될 경우 직권면직
- (정년) 3급 이상 직원은 57세, 4급 이하는 만 55세로 정함
- (임금피크제) 우수하고 능력 있는 직원의 고용안정을 위하여 임금피크제를 시행할 수 있으며, 이 경우 3급 이상은 60세, 4급 이하는 58세가 정년이 됨
- (유연근무제) 직원의 업무능률 향상과 생활 편의 제고를 위해 원격근무, 스마트워크 등 유연근무제를 실시할 수 있음
- (기타) 전직, 전보, 파견근무, 승진, 신분의 보장, 복무관리, 교육훈련, 복리후생 등에 관한 사항은 타 공공기관 수준에 준하여 규정함

□ 주요사업

- 사회적기업가 양성과 사회적기업 모델 발굴 및 사업화 지원
- 사회적기업의 모니터링 및 평가
- 업종·지역 및 전국단위 사회적기업 네트워크 구축·운영 지원
- 사회적기업 홈페이지 및 통합정보시스템 구축·운영
- 경영·기술·세무·노무·회계 등의 개선을 위한 컨설팅 지원
- 사회적기업 관련 국제교류 협력
- 기타 사회적기업 위탁사업
- 협동조합 활성화를 위한 교육·홍보 업무

〈표 5〉 주요 사업 및 예산

(단위 : 백만원)

구분	2013	2014	2015	2016	2017	2018
청년 사회적기업가 육성	11,217	12,309	14,081	17,303	17,444	20,814
사회적기업 경영컨설팅	3,834	3,730	3,271	2,722	2,502	3,000
사회적기업 판로지원	3,012	2,311	3,064	2,440	2,875	3,716
사회적기업 홍보	775	777	702	684	683	684
사회적기업가 아카데미	870	916	864	811	818	1,022
소셜벤처 지원	700	727	705	689	696	700
사회적기업 협력체계 구축	789	759	635	614	614	755
평가 및 모니터링	230	296	253	242	592	242
국제협력	227	221	207	162	162	162
사회적기업 주간행사	164	170	153	153	153	153
통합정보시스템 구축운영	844	731	542	359	350	350
지원기관 운영	-	3,337	3,370	3,573	3,676	3,752
사회적기업 인증지원	-	117	105	102	102	102
협동조합 지원	-	2,211	2,706	3,332	3,661	3,946
사회적금융 기반 조성	-	-	-	-	100	100

자료 : 한국사회적기업진흥원 경영공시(<http://www.socialenterprise.or.kr>)

2) 서울특별시 사회적경제지원센터

□ 개요

- (2011년) 서울시 사회적기업 정책 추진에 따른 민간협의회 발족
 - 개별 사회적기업에 대한 한시적 재정지원 중심에서 사회적경제 간의 협동적 기반조성과 지속가능한 생태계 조성 전환 제안에 따라 민간협의회 발족
- (2012년~2013년) 서울사회적경제네트워크 발족 및 사회적경제지원센터 개소
 - ‘포용과 연대를 통해 함께 성장하는 서울의 경제’를 주요 아젠다로 채택한 서울시에서 ‘사회적경제 생태계 조성’을 핵심과제로 제시
- (2013년~현재) 서울시 사회적경제 정책기획단을 통한 사회적경제 정책 추진
 - 사회적경제의 다양한 민간협의회 및 전문지원조직, 서울시 행정이 참여하여 서울시 사회적경제 정책의 공동생산·집행 책임

□ 설립 및 운영 방식

- 운영형태 : 민간위탁(서울사회적경제네트워크/위탁기간(2018.1.23~2021.1.22))
- 「서울특별시 사회적기업육성에 관한 조례」 (개정전 제6조)
- 「서울특별시 행정사무의 민간위탁에 관한 조례」 (제4조)
- 「서울특별시 사회적경제 기본조례」 (제10조 등)

□ 센터 설립 및 운영 경과

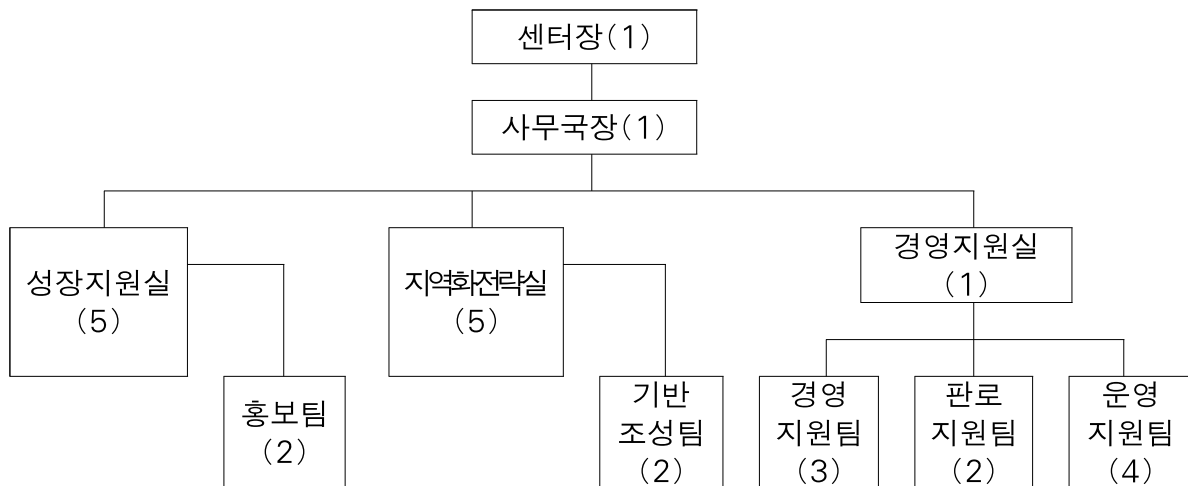
- 2012. 10. 19 서울시, 센터 위탁 공모 개시
- 2012. 12. 17 (사)서울사회적경제네트워크 수탁기관 선정
- 2013. 01. 23 서울시와 위탁계약 체결, 임시 사무실 입주 및 업무 개시
- 2013. 04. 11 센터 이전 개소식 (서울혁신파크내 1동 우측)
- 2014. 08. 외부 경영평가 실시
- 2015. 01. 23. 센터 위수탁 재계약 (‘15.1.23~’18.1.22)
- 2017. 06. 서울시 민간 종합성과평가 실시
- 2017. 12. 센터 위수탁 재선정 (‘18.1.23~’21.1.22)

□ 위탁사무 범위

- 1. 사회적경제 주체발굴 및 인재양성
- 2. 사회적경제 모델발굴 및 사업화 지원
- 3. 사회적기업, 마을기업, 협동조합 등 사회적경제 조직 모니터링, 컨설팅, 평가
- 4. 사회적경제 네트워크 온·오프라인 허브 조성 운영
- 5. 사회적경제 공동작업장 조성 및 운영
- 6. 사회적 경제 활성화를 위한 홍보체계 구축
- 7. 사회적경제 등의 지원제도 및 정책의 연구개발
- 8. 서울특별시 사회적경제지원센터 자산 및 시설 관리
- 9. 그 밖에 사회적경제 활성화를 위해 필요하다고 인정하는 사업

□ 조직도 및 인력 운영

- 사회적경제 기업 성장기 지원과 전략사업에 대한 전문화된 기획과 실행력 확보를 위한 조직편제 → 정규직24명



직 급	1급	2급	3급	4급	5급	6급	합계
직 책	센터장	사무국장	팀장	팀장/사원	사원	사원	
현 원	1	1	5	6	6	2	21
				↓	↓	↓	
정 원	1	1	5	7	7	3	24

□ 예산현황

<표 6> 서울사회적경제지원센터 예산

(단위 : 백만원)

구 분		2015년도	2016년도	2017년도	2018년도
총 계		5,017	5,150	5,250	4,922
기본 사업	인 건 비	951	1,062	1,077	1,215
	운 영 비	305	275	243	260
	사 업 비	2,144	3,813	3,929	3,447
추가사업		1,617	130	46	-

□ 주요 사업

- 시민생활 체감도가 높은 전략업종 사회적경제 사업연합 규모화 지원
 - 지난 5년간 사회적경제 기업에 대한 경영지원 및 자치구 생태계 조성 지원 등을 수행해 왔으나, 영세 소기업의 양적증가 만으로는 혁신성과 달성에 한계가 존재
 - 이에 돌봄서비스, 사회주택과 협업사무단지 복합단지 조성 등 사회적경제 강점 분야를 중심으로 매년 2~3개의 사회서비스 혁신모델을 기획개발을 추진
 - 또한 22개 자치구로 확대된 지역네트워크의 활동이 서울시민의 대표적 주거공간인 아파트단지에서 종합적 생활서비스 제공체계를 시도해볼 수 있도록 하는 사회적경제 시범아파트단지 조성사업과 산업단지 도시재생사업과 연계한 소상공인 협업 클러스터 조성사업을 추진하고자 함
 - 아울러 노동시장 배제계층을 위한 사회적경제 일자리가 인쇄·제조임가공·카페 등에 제한적으로 형성된 바, 노동통합형 전략사업 개발 추진
- 경영지원 고도화 추진
 - ‘온라인 경영지원사이트 연중운영-신청기업 경영진단- 멘토링 및 컨설팅, 기타 경영지원 연계- 모니터링-사업평가’시스템을 자치구센터와 협력하여 시너지 효과 창출
 - 경영정보 시스템 구축 : 기업정보 통합 DB 고도화를 추진를 통한 DB 분석 및 성과 관리를 통한 기업성장 현황의 모니터링과 기업성장단계 및 상황에 적절한 지원전략 도출 및 실행
- 세부사업별 예산
 - 6대 분야(판로지원, 경영지원, 전략사업, 지역 및 협동기반 조성, 인재양성, 홍보 및 연구), 12대 사업 추진
 - 2018년 예산은 총 49억 2,267만 원 규모

분 야	단위사업	2017년(천원)	2018년(천원)	증감	사업내용
예산 총계		5,250,000	4,922,670	△327,330	
사업비 합계		3,929,000	3,447,841	△481,159	
1. 판로지원		540,000	444,892	△95,108	
	① 공공시장 확대지원	260,000	282,000	22,000	공공구매 영업단 및 콜센터 운영
	② 민간시장 판로지원	280,000	162,892	△117,108	유통판로 지원, 디지털 마케팅
2. 경영지원		609,000	587,397	△21,603	
	③ 컨설팅 및 일상경영지원	609,000	587,397	△21,603	성장단계별 컨설팅 및 회계/법률 지원
3. 전략사업 육성		580,000	790,000	210,000	
	④ 전략사업 발굴 육성	580,000	790,000	210,000	사회서비스, 지역의제, 노동통합
4. 지역 및 협동기반 조성		1,060,000	976,552	△83,448	
	⑤ 자치구 생태계 조성 지원	45,000	42,400	△2,600	자치구 지원체계 구축 지원, 예비특구 사업 지원
	⑥ 마을기업 발굴 및 육성	430,000	478,000	48,000	마을기업 교육, 설립 지원, 홍보
	⑦ 공동작업장 조성 관리	457,000	328,152	△128,848	디지털 및 생활자원 공동작업장
	⑧ 협력 네트워크 구축	128,000	128,000	0	부문 협력사업 지원, 민관/민민 네트워크 지원
5. 인재양성		860,000	350,000	△510,000	
	⑨ 아카데미 운영	560,000	270,000	△290,000	교육과정 개발 및 운영, 평가
	⑩ 인재양성 해외연수	100,000	80,000	△20,000	전략기획연수, 기술연수 지원
	청소년사회적경제 육성	200,000	0	△200,000	협치예산종결
6. 홍보 및 연구사업		280,000	298,998	18,998	
	⑪ 시민홍보 및 인식제고	220,000	218,998	△1,002	온라인포털 운영, 뉴스레터 발행, 전략캠페인, 일상홍보
	⑫ 정책개발 기획연구	60,000	80,000	20,000	사회적경제 5개년 계획 수립 연구
운영비 합계		1,321,000	1,474,829	153,829	
	인건비	1,077,470	1,214,856	137,386	21명→24명(3명증원)
	운영비	243,530	259,973	16,443	

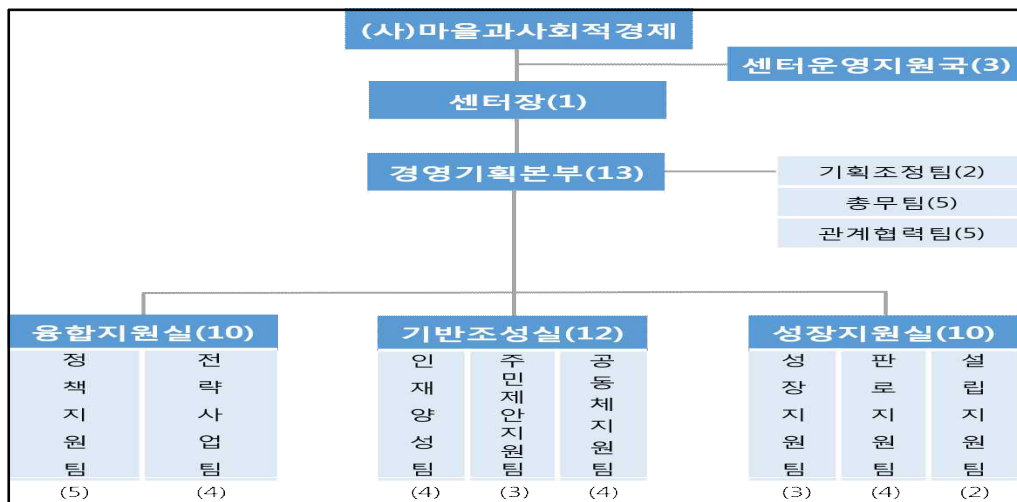
3) 경기도 따복공동체지원센터

□ 개요

- 마을공동체와 사회적경제 분야의 통합적 지원체계 구축
- 따복공동체 조직의 역량강화 및 활동지원, 자생력·지속가능성 제고

□ 설립 및 운영 방식

- 설립근거 : 경기도 따듯하고 복된 공동체 만들기 지원에 관한 조례
- 운영형태 : 민간위탁(마을과 사회적경제/위탁기간 2015.4.27.~2018.4.26.)
- 개 소 일 : 2015. 6. 3.
- 소 재 지 : (본부) 의정부시 청사로 5번길 8-7, 201
(남부) 수원시 장안구 경수대로 1150 경기도인재개발원 도서관3층
- 조직·인력 : 1국 1본부 3실 11팀 49명
 - 사무실, 교육장, 세미나실, 인큐베이팅, 커뮤니티공간 등
- 예산규모 : 6,389,227천원(인건비2,660,895, 운영비601,332,사업비3,127,000)



□ 주요 기능 및 사업

- 따복공동체 정책 촉진 및 현장중심적·현안대응형 R&D 사업추진
- 따복공동체 융복합 연계사업모델 개발 및 통합지원체계 구축
- 따복공동체 주체별 성장지원 및 역량강화
- 따복공동체 지역화를 위한 관계망 및 활성화 기반 구축

<표 7> 따복공동체지원센터의 주요 사업

구분	사업내용
따복공동체 상그리기	○ 따복공동체 정책개발 및 촉진, 지속가능한 사업추진 기반 지원 - 따복공동체 정책 전략 과제 추진을 위한 액션플랜 수립과 사업실행모델 개발 - 따복공동체 정책 확산 및 현장밀착형 의제 실행모델 개발 지원
따복공동체 주체별 성장지원 및 역량강화	○ 지역기반의 따복지기(활동가) 양성 및 주민 주도 마을 계획 수립 지원 - 단계별 활동가 양성을 통해 따복인재양성 기반확산 및 지역의 교육역량 강화 - 마을별 특성을 반영한 신규지원 및 연속지원을 통한 따복형 마을계획수립 지원 - 지역 내 청년공동체 및 청년활동가 지원체계 구축
따복공동체 관계망 구축	○ 지역 공동체 중심 ‘따복공동체 시군네트워크’ 조성 및 연대 협력 - 도내 시군의 따복공동체 네트워크 기반 구축 지원 - 광역단위 시군 사회적경제·마을공동체 간 중간지원조직 네트워크 구축
따복공동체 활성화 기반 구축	○ 주민제안 공모사업을 중심으로 31개 시군의 따복공동체 활성화 기반 구축 - 공동체활동 지원 및 육성을 위한 주민제안공모사업(공동체활동지원) 추진 - 주민제안 공모사업의 원활한 진행을 위한 지원(사업설명, 주민참여 심사, 회계교육 등) 및 문제해결 중심의 공동체활동 대표모델 건인 - 주민제안공모사업 및 마을공동체 활동 촉진을 위한 상담, 컨설팅 지원
따복공동체 공감확산	○ 따복공동체 성과 및 사업소개, 정보유통을 통한 가치 확산 - 기획홍보(홍보 동영상 제작, G버스 광고, 홍보부스 등 기획캠페 등) 추진 - 매체를 활용한 도민과의 소통강화(SNS, 인터넷 포털 등) 및 접근성 강화 - 온라인 콘텐츠 개발·운영(뉴스레터(격주), 온라인 소식지 등) ○ 따복공동체 자료 및 현황 매핑 - 따복공동체 사업 및 지원현황 온라인 맵 운영 - 홈페이지 연동을 통한 접근성 및 확산 강화

□ 예산현황

- 2018년도 총 예산은 77억 9,102만 원 규모

<표 8> 따복공동체지원센터 예산

(단위 : 백만원)

구 분		2017년도	2018년도
총 계			7,791
기본 사업	인 건 비	6,389	2,661
	운 영 비		601
	사 업 비		4,529

4) 강원도 사회적경제지원센터

□ 개요

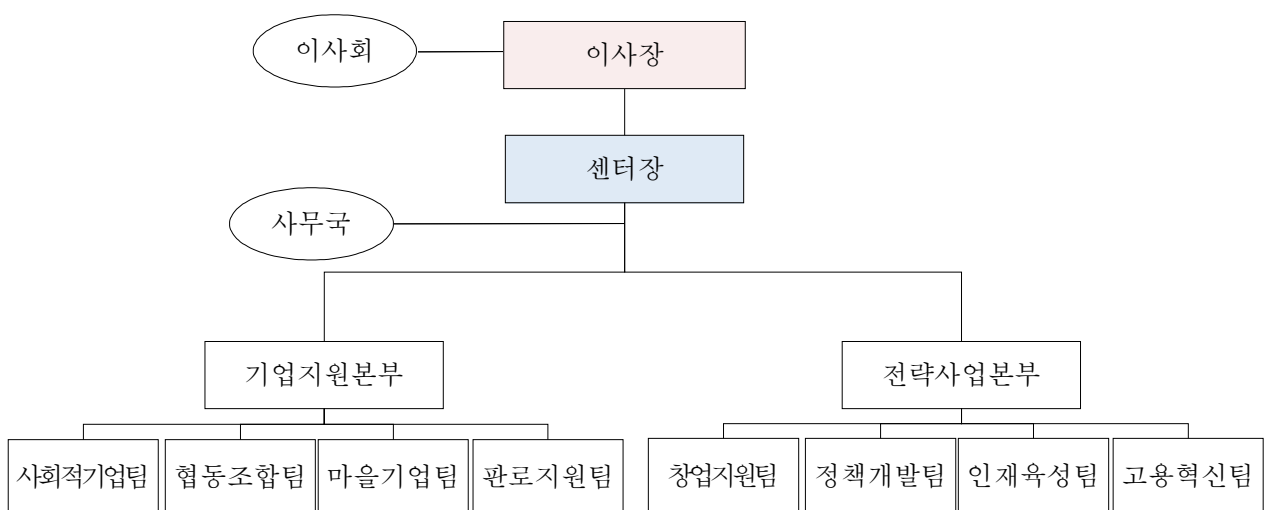
- 마을공동체와 사회적경제 분야의 통합적 지원체계 구축
- 파복공동체 조직의 역량강화 및 활동지원, 자생력·지속가능성 제고

□ 설립 및 운영 방식

- 운영형태 : 사단법인 사회적경제지원센터에 민간위탁
- 2015~현재 강원도 사회적기업가육성사업 위탁운영기관(한국사회적기업진흥원)
- 2014~현재 강원도 사회적기업/협동조합 통합지원기관(한국사회적기업진흥원)
- 2013~현재 강원곳간 운영(오프라인 17개소/온라인 1개소)
- 2013~현재 강원도 마을기업 위탁운영기관(행정안전부)
- 2012~현재 강원도 사회적경제 지원사업 위탁운영기관(강원도)

□ 조직도 및 인력 운영

- 강원도 사회적경제지원센터는 사무국, 기업지원본부, 전략사업본부로 구성
- 기업지원본부 13명, 전략사업본부 12명으로 구성



직 급	센터장	사무국	기업지원본부	전략사업본부	계
현 원	1	4	13	12	30

□ 주요사업

- 사회적경제 네트워크 강화
- 판매촉진을 위한 ‘강원곳간’ 운영, 직거래장터 ‘마음고리마켓’ 운영
- 사회적경제 주간기념 한마당 행사 개최
- 사회적경제기업 성장단계별 맞춤형 컨설팅
- 사회적경제 직거래 장터 운영
- 사회적경제 청년창업 육성지원 프로젝트
- 사회적경제 스타기업 육성(책임 멘토링 지원)
- 강원곳간 통합물류센터 지원
- 사회적경제제품 상설 판매장 개설

<표 9> 주요 사업 및 예산

(단위 : 천원)

구분	2018
사회적경제 네트워크 강화	27,000
판매촉진을 위한 ‘강원곳간’ 운영	60,000
직거래장터 ‘마음고리마켓’ 운영	25,000
사회적경제 주간기념 한마당 행사 개최	23,000
사회적경제기업 성장단계별 맞춤형 컨설팅	70,000
사회적경제 직거래 장터 운영	100,000
사회적경제 청년창업 육성지원 프로젝트	100,000
사회적경제 스타기업 육성(책임 멘토링 지원)	40,000
강원곳간 통합물류센터 지원	40,000
사회적경제제품 상설 판매장 개설	170,000
사회적경제지원센터 운영	765,000
0합계	1,420,000

자료 : 강원도 2018년도 예산서

3. 시사점

- 사회적경제 중간지원체계에 대한 정부의 정책적 방향은 통합화·전문화로 설정
 - 중앙부처 차원에서는 현재 부처별로 지원사업이 분리 운영되어 있는 것을 통합적으로 추진할 수 있는 컨트롤타워 구축을 모색
 - 지자체 차원에서는 권역별 통합 중간지원조직을 설치하고, 각 지자체의 의지에 따라 별도의 시·도 중간지원조직 설치를 모색
- 중간지원조직의 설립 및 운영에 있어 법 또는 조례에 따라 중간지원조직의 설치 및 운영지원을 규정하고 있으며, 소요되는 예산은 공공에서 지원
 - 국내의 중간지원조직은 공설민영의 유형을 보이고 있으며, 민간에 의하여 운영되는 공설민영의 민간주도형이라 할 수 있음
- 국외 사례의 경우, 민간단체에 의해 중간지원조직이 운영되고 있으며, 재정은 공공부문에 의존하는 것은 한국과 유사하나 여러 수익사업을 통해 수익원을 다양화하고 있음
 - 다만, 재정지원 부분에 있어 전적으로 공공부문에만 의존하는 것은 아니며, 자체사업 발굴, 기부금 등을 통해 수익원을 다양화하고 있음

<표 10> 중간지원조직의 형태

분류기준	조직형태		
	관주도형 (공설공영)	민간주도형 (공설민영, 민설민영)	위탁형
조직성격			
운영기간	상설형		임시형
지원형태	종합지원형		특정분야 지원형
활동범위	광역형		지원형

1. 사회적경제 활성화와 중간지원 역할

- 충남의 사회적경제는 다양한 사회경력의 사람들이 제조업 및 농림업 등 다양한 업종에서 사업추진하여, 사업성과 활성화를 위한 지원이 필요함
 - 충남의 사회적경제기업 대표자는 기업가(45.6%) 및 자활기업(26.8%)뿐만 아니라, 사회복지기관(11.2%), 전업주부(7.8%), 시민단체(6.0%)의 경력
 - 제조업(22.5%), 농림어업(19.2%), 도소매업(12.2%), 교육서비스(98.9%) 순으로 사업추진 중
 - 사회적경제 성공과 활성화를 위해서는 경영컨설팅을 비롯 판로확보, 사회적경제 교육 및 인재양성, 네트워크 구축 등 광범위한 중간지원 필요
- 중간지원기관은 기획력, 전문성, 마케팅 능력을 갖춘 에이전시로 공동의 핵심목표를 추진하는데 필요한 사업을 실행하는 조직임¹⁾
 - 주요사업은 정보제공, 자원연계, 인재육성, 상담·컨설팅, 정책제안, 네트워크, 조사연구 등 (일본 내각부, 2002)
- 현재 충청남도 사회적경제 활성화를 위해 여러 중간지원기관 활동하고 있음
 - ①사업내용, ②예산(성격), ③감독부서 등에 따라 상이함
 - 그러나 사업내용으로 중복되는 부분 존재함

1) 중간지원조직은 기획력과 전문성, 마케팅 능력 등을 갖춘 에이전시로서 다양한 이해관계자들과의 네트워크 및 연구 등을 통해 활동 기반 및 전문지식을 구축하고 공동의 핵심목표를 추진하는데 필요한 협력과 정보제공, 인재육성 등을 실행하는 기관(지식경제부, 커뮤니티비즈니스 중간지원조직 매뉴얼, 2011)

〈표 11〉 충청남도 사회적경제 중간지원기관 현황

기관명	위탁주체	기간	사업내용	인력	年 예산 (성격)	주무부서
충남사회적경제지원센터	공동체세움(사협)	2017~	주간행사 등 활성화 지원 공공기관 등 CSR 연계사업 추진 정책발굴 및 기반조성사업	4명	2억 (도비)	충남도 경제정책과
사회적기업·협동조합 충남 통 합지원기관	충남사회경제네트워크	2012~	사회적기업 기초컨설팅 사회적기업가 육성 사회적기업 협동조합 통합지원 사회적기업 공공구매 전문상담	15명	7억 (국도비)	한국사회적기업 진흥원
마을기업지원기관	충남사회경제네트워크	2012~	마을기업설립 및 상담 홍보, 컨설팅, 네트워크			행안부, 충남도 경제정책과
충남광역자활센터	충남지역자활센터협회	2014~	사업지원: 근로사업단·자활기업 등 취창업지원 교육지원: 자활교육훈련	9명	5억 (국도비)	보건복지부, 충남도 복지정책과
충남창업지원센터	청운대, 충남도립대	2018~	농산물가공 및 창업지원 전반 사회서비스교육 및 창업지원 전반	—	3억6천 (도비)	충남도 경제정책과
충남유통지원센터	충남따숨상사협동조합	2018~ (5년)	온·오프라인 판매 판로확보 상품개발 공동마케팅	5명(예정)	총 14억 (국도비, 18~22년)	행안부, 충남도 경제정책과
CB 활성화	공동체세움(총괄) ²⁾	2018~ (2년)	사회적경제 유통판매	7인	총 11억 (국도비, 18~19년)	산자부, 충남도 경제정책과

2) 사회적협동조합 공동체세움이 총괄하며, 충남사회경제네트워크, 충남사회적기업협의회, 나눔커뮤니케이션, 충남테크노파크의 컨소시엄

- 주요기관인 충남사회적경제지원센터는 4대 분야의 사업추진
 - ① 사회적경제 활성화: 주간행사, 일자리 박람회, 판매 및 기획전
 - ② 사회적가치 실현: 공공기관 및 대기업과의 CSR
 - ③ 정책 발굴: 의제포럼 및 5개년 계획 설명회
 - ④ 기반 조성: 지표 및 통계(DB)구축
- 충남통합지원기관(사회적경제·마을기업·협동조합)의 사업은 다음과 같음
 - 공통사업: 조직지정 등 상담, 교육, 컨설팅, 홍보 및 사업 모니터링 등
 - 사회적기업: 소셜미션 교육, 공공기관 우선구매 판로지원
 - 협동조합: 신규모델 발굴, 협동조합 진입 및 운영교육
 - 사회적기업가 육성사업
 - 지역혁신모델 발굴 육성 및 지역자원연계
 - 사회적경제 관련 위탁사업 및 정책제안 등

2. 충남 중간지원기관의 성과와 한계

- [성과] 충남 사회적경제의 성장지원
 - 2012년³⁾ 이후 충남의 사회적경제는 조직수 3.6배, 매출액 3.7배, 고용 약 2.7배 성장함
 - 이러한 성과를 바탕으로 2017년 충남도 우수시도 및 통합지원기관의 최우수기관(충남사회경제네트워크) 선정
- [문제점] 정부정책 중복, 자원연계 미흡, 사회적경제 목표추진 어려움 등 존재
 - ① 정부정책 중복 및 분절
 - 부처별 사회적경제조직 설립 등 통합운영 가능하나 현실적 어려움
 - 최근과 같이 부처별로 수많은 사업 공모선정시 지역과의 조율 어려움이 노정. 특히 예산매칭사업일 경우, 정부-지자체간 갈등 발생
 - ② 사회적경제조직 성장 자원연계의 미흡

3) 2012년 통합지원기관 충남사회경제네트워크 설립 운영하는 등 적극적인 지원을 시작

- 마을기업에서 사회적기업으로의 전환은 기업 성장경로(창업-성장)로서, 좋은 예이나, 부서별 이기주의로 연계추진 미흡

③ 거시적 목표 추진의 어려움 존재

- 충남도 목표⁴⁾를 누가 어떻게 추진할 것인가보다는 추진사업 평가에 매몰
- 매년(또는 2년) 계약갱신의 위탁사업의 불안정성

● [개선방향] 정책거버넌스 확립, 사업연대 모색, 공동생산 방식 추진

① 정부정책 중복 및 분절

⇒ 공모 등 관련사업 및 정책 논의의 장(場) 구축하여 협의 및 사업추진

※ 충청도·시군, 중간지원기관, 사회적경제당사자, 전문가 등 거버넌스체계 구축

② 사회적경제조직 성장 자원연계의 미흡

⇒ 중간지원기관의 기능분화를 통한 사업연대 모색

③ 거시적 목표 추진의 어려움 존재

⇒ 민관의 공동생산방식 가동 및 장기플랜 협의추진

4) 예를 들어, 충청남도 사회적경제 제2차 5개년 기본계획(2018~2022)에서 제시된 목표

04

충남 사회적경제 전담기구 설치방안

1. 전담기구 비전과 목표

● 비전

- 충청남도 사회적경제 비전을 실현하는 중심기구

● 목표

- 충남 사회적경제 목표에 도달할 수 있도록 선도적 지원 추진
- 사회적경제 4대 영역 활성화와 10대과제 맞춤형 지원

<표 12> 충청남도 사회적경제 제2차 5개년 기본계획의 비전과 목표



2. 전담기구 설치방안

1) 기본 방향의 설정

● 설치 및 운영방향

- 현재 충남도의 사회적경제관련 중간지원기관은 7개소로 파악되며, 정부정책의 분절 및 중복, 자원연계의 미흡, 거시적 목표추진 어려움이 존재함
- 새로이 설치될 전담기구는 현재 문제 해소 및 발전을 위한 토대가 되어야 하며, 이를 위한 적절한 조직형태, 사업, 인력구성이 이루어져야 함

● 조직형태

- 전담기구의 조직형태로는 1)직영, 2)재단법인, 3)공사/공단위탁, 4)민간위탁이 가능하며, 다음과 같은 장단점이 존재함⁵⁾

구분	장점	단점
직영	공익성 확보 사업의 중단이나 시설폐쇄 등의 가능성 낮음 재정 확충 용이 정책 유지가능	공무원의 순환보직으로 인해 전문성 축적 및 인력운영의 한계 행정기관의 특성상 사업수행의 자율성과 탄력적 예산 활용 저하 환경변화에 비탄력적 대응으로 인한 운영 효율성 저하 사업성과 향상에 대한 동기부여가 상대적으로 낮아질 수 있음
재단법인 설립	사업수행의 전문성 확보 공공성 확보 사업수행의 합리성, 자율성, 탄력성 제고 사업수행 및 시설운영의 안정 지자체의 정책 구현에 유리 외부 인력 활용을 통한 비용절감	완전한 독립성 유지 한계 효율적 사업수행보다 조직의 안정성 동기 확대 지자체 정책방향과 조화를 이루지 못할 경우 혼선을 빚을 수 있음
공사/공단 위탁	비용 효율성 우수 재정확충에 따른 안정성 확보 공익성과 수익성 균형 도모	사업 수행 전문성 낮음 계약에 따른 사업수행 책임한계 불명확 사업수행 지방자치단체로부터의 독립성 제약 시설운영의 지방공기업 위탁방식 관행화
민간단체 위탁	사업수행 전문성 보유 운영의 효율성 제고 탄력적 운영 기능 관련 단체의 적극적 참여 유도	공공성 훼손 가능성 수탁주체에 대한 지방자치단체의 관리 어려움 사업수행 관리의 부실

5) 김종화외(2017) '논산시 청소년행복재단 설립 타당성 검토' 참고, 수정작성

- 현재의 중간지원의 문제점을 개선하면서, 사회적경제(원리 및 인적자원 등)가 가지는 사회혁신능력과 자율성을 극대화하기 위해서는 **재단법인이 가장 적절한 것으로 판단됨**

2) ‘충남사회적경제재단(가칭)’ 설립방안

● 사업범위

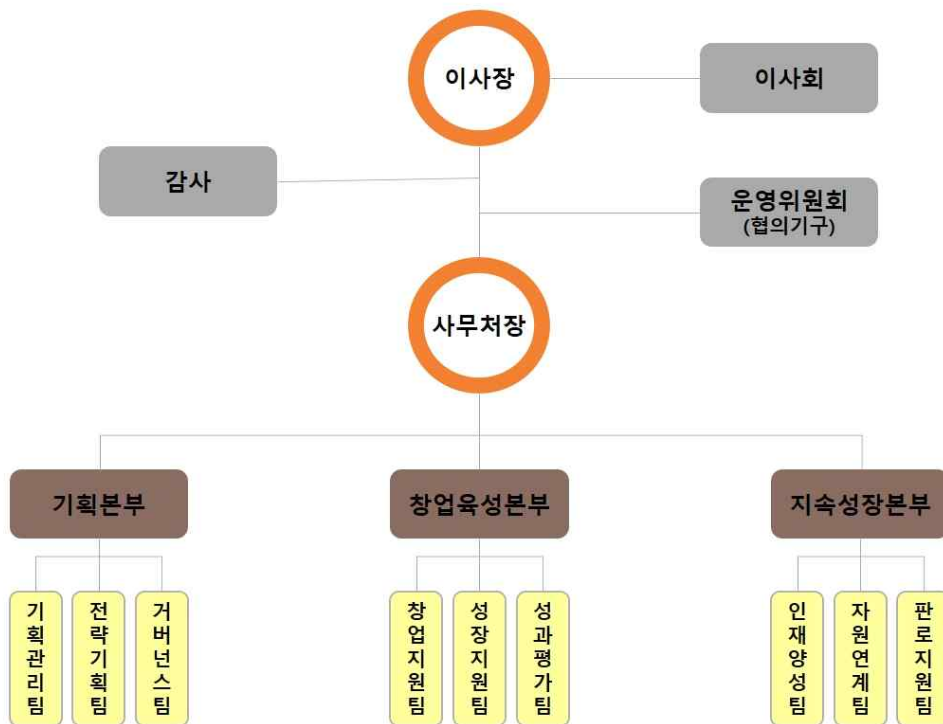
- 전담기구의 사업은 2차 5개년 계획의 4대 영역의 활성화와 촉진에 있으나, 이미 각 영역의 전문화된 조직이 구축되어, 사업이 추진되고 있는 실정임
- ① 조직 인재발굴 육성의 경우, 청운대 등 충남창업지원센터에서, ② 유통의 경우, 충남따숨상사협동조합 및 공동체세움 등이 추진하고 있음
- ③ 사회적기업, 마을기업 등 사회적경제조직별 지원기관이 활동하고 있음
- 그러므로 전담기구 설치운영은 이들의 기관협력 또는 통합범위 설정과 밀접히 관련되며, 적절한 협의과정을 통한 사업범위 설정 필요
- 단 충남을 아우르는 전담기구로 상정할 때 전담기구 4대 주요기능(핵심가치)으로 **1)미래전략 제안 및 2)네트워크(거버넌스), 3)기업활성화, 4)생태계구축이 필요**
- 특히 전담기구는 미래전략 제안 및 네트워크 사업은 필수적 가치임. 최근 서울시 동향, 충남도 중간지원기관 조사를 통해 제시된 중간지원의 기능임
- 이는 현재 기업중심 지원체계로서는 사회적경제의 거시지표⁶⁾를 달성하는 데 한계가 존재하며, 이를 추동할 수 있는 주체와 시스템이 존재해야 한다는 것을 보여줌
- ※ 서울시의 경우, 사회적경제의 네트워크(연대)를 통한 사회변화의 결과(시민생활문제의 해결)가 나타나지 않아, 서울민주주의위원회 산하 추진단(사회적우정청)이 제안됨
- 즉 충남 사회적경제는 ‘어떻게 연계하고, 조정할 것인가(네트워크기반 자원연계)’와 ‘무엇을 목표로 하는 가(거시목표기반 전략추동)’을 응답할 조직과 사업을 필요로 함

6) 충남 사회적경제 2차 5개년 계획에서는 거시 성과목표로, 좋은 일터 1,040개, 좋은 일자리 6,240개, 사회적 가치창출, 경제규모 2,080억원의 거시 성과목표를 설정하였음

● 조직구성⁷⁾

- 이와 같이 충청남도 사회적경제 전담기구는 1)미래전략 제안 및 2)네트워크(거버넌스), 3)기업활성화, 4)생태계구축의 4대의 핵심가치(기능)을 추진
- 전담기구의 핵심가치를 구현하기 위해서 총 3본부 9팀체제로 구성됨
- 본부는 ①기획본부, ②창업육성본부, ③지속성장본부로 구성, 각 본부는 3팀으로 운영
 - ① 기획본부는 기획관리팀, 전략기획팀, 거버넌스팀으로 구성됨
 - ② 창업육성본부는 창업지원팀, 성장지원팀, 성과평가팀으로 구성됨
 - ③ 지속성장본부는 인재양성팀, 자원연계팀, 판로지원팀으로 구성됨

<그림 1> 충남 사회적경제 전담기구 조직(안)



7) 전담기구의 조직구성은 이해관계자와 협의조정이 선결과제임. 그러므로 협의조정을 통해 실제 전담기구의 사업과 조직구성의 변경이 있으며, 단 본 연구에서는 전담기구를 충남 사회적경제 전체영역을 아우르는 중간지원기관으로 상정하고 모든 사업을 수행한다는 가정하에 논리를 전개하고자 함

- 각 팀의 추진과제는 다음과 같음

본부	팀	주요과제(안)
기획본부	기획관리팀	사업계획 수립 운영총괄 및 지원 조직성과 관리
	전략기획팀	사회적경제 거시목표 관리 지역 및 업종 등 우선추진과제 도출·운영 4차산업 및 공유경제 연계사업 추진
	거버넌스팀	민관거버넌스 확대 및 강화 충남도 부서협업사업 추진체 구성·운영 시민·지역연계 사회적경제협의체
창업육성본부	창업지원팀	사회적경제기업 창업활성화 창업기업 성장지원 강화 리빙랩 등 열린 창업공간 구축·운영
	성장지원팀	경영역량 강화 지원 제품 및 서비스, 기술 등 경쟁력 제고 분야별 인증, 인가서비스 강화
	성과평가팀	성과관리 및 분석 사회성과 공시제 구축 및 운영 인식 및 만족도 조사
지속성장본부	인재양성팀	사회적경제 가치확산 사회적경제 핵심인재 양성 및 시스템 운영 사회적경제 교육(아카데미) 운영
	자원연계팀	사회적금융 활성화 기반구축 대기업 및 공공기관 CSR 추진 및 연계 사회적경제 집적공간 조성
	판로지원팀	공공구매 등 판로확대 지원 지역·윤리적소비시장 등 민간자원연계 확대 공공구매지원시스템 추진

3) 향후 추진일정과 고려사항

● 2020년 전담기구 설치목표로 추진된다면, 이해관계자 협의가 필수적 요건

- 1) 설치TF 구성운영: 2018년 하반기, 늦어도 2019년 상반기(2월) 전담기구 설치TF를 구성 및 운영. 2019년 8월까지 전담기구의 조직 및 사업범위 등에 대한 합의 등 로드맵 도출 필요

- 2) 연구추진: 동시에 전담기구 설립 타당성 등 연구용역 추진. 연구용역 책임자는 전담기구 설치TF에 활동·도출내용 반영한 운영전략 제시
- 이를 통해 하반기 전담기구 구성(재단법인), 예산반영 등을 통해 2020년 상반기 출범할 수 있도록 추진

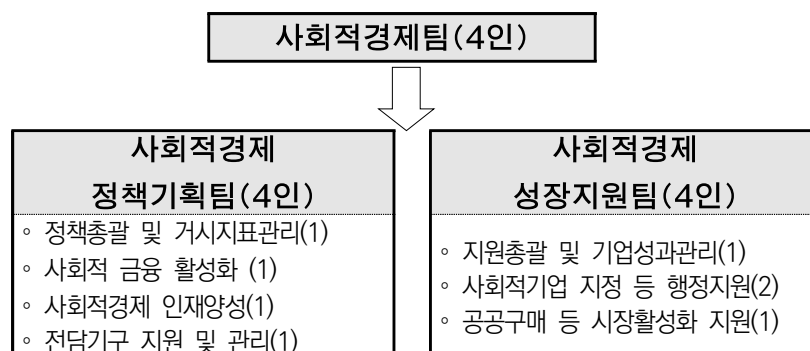
3. 행정적 지원

● 사업건의 및 조례개정 추진

- 현재 중간지원조직의 구성 및 지원에 관한 근거는 1) 중앙부처의 지원사업, 2)충청남도 사회적경제 육성지원에 관한 조례'에 의거하여 추진되고 있음
- 1) 중앙부처 지원사업의 경우, 사업개선 건의를 통해 현재 중간지원제도상 문제점을 지적하고 지자체 전담기구의 필요성과 제도적 개선(지원)을 요청하여 해소
- 2)의 경우, 현재 조례 16조 센터설치 및 운영지원 조항을 개정이 필요

● 주무부서 확대추진

- 현재 사회적경제팀(4인)으로는 사회적경제 활성화의 원활한 추진이 불가능함
- 특히 지역형 사회적기업 지정 등 사업추진 등 행정절차 관련하여 인력과 시간이 소요되어 사회적경제 기반조성 등 업무추진 어려움
- 현재 기획재정부는 사회적경제 활성화를 위해서 과단위 수준의 지자체 컨트롤타워를 요구하는 상황임
- 현실적으로 불가능할 시에는 현 1팀(4인)에서 2팀(8인)으로 확대할 필요하며, 다음과 같은 기능과 역할 가능할 것으로 판단됨



< 참고자료 >

관계부처 합동, 2017, 사회적경제 활성화 방안

김종화외, 2017, 재단법인 논산시 청소년행복재단 설립 타당성 검토

사회적경제기본법안, 2016, 윤호중 의원 발의안, 유승민 의원 발의안

서울시특별시, 2015, 2015년 사회적경제 지역생태계 조성사업 운영계획, 서울시
경제진흥본부 사회적경제과

서울특별시 사회적경제지원센터, 2015, 서울시 사회적경제 활성화 정책현황
요약자료

충남사회적경제지원센터, 2018, 충남사회적경제지원센터 사업계획서

충남사회경제네트워크, 2018, 충남사회경제네트워크 기관소개 자료

충청남도, 2017, 충청남도 사회적경제 제2차 5개년 기본계획

서울시사회적경제지원센터(<http://www.socialenterprise.or.kr>)

서울특별시 홈페이지(www.seoul.go.kr)

경기도 따복공동체지원센터(<http://ddabok.or.kr/>)

경기도 홈페이지(www.gg.go.kr)

강원도사회적경제지원센터(<http://www.gwcs.or.kr/>)

강원도 홈페이지(www.provin.gangwon.kr)

한국사회적기업진흥원 홈페이지(www.socialenterprise.or.kr)