

## 폐교를 활용한 농촌체험휴양마을 조성사업 구체화 방안

송영현 · 송두범 · 임준홍

충남연구원 책임연구원 · 수석연구위원 · 연구위원  
pm1032@cni.re.kr/dbsong@cni.re.kr/jhim@cni.re.kr

본 연구의 목적은 공주시의 「폐교(구 중장초교)를 활용한 농촌체험휴양마을 조성사업」 추진계획을 보완하고 수요에 기반한 구체적인 폐교 활용방안을 제시하는 것임.

### CONTENTS

1. 사업개요 및 추진현황
2. 세부사업 수요조사
3. 타 지역 우수사례 조사
4. 사업 구체화 방안

### 요약

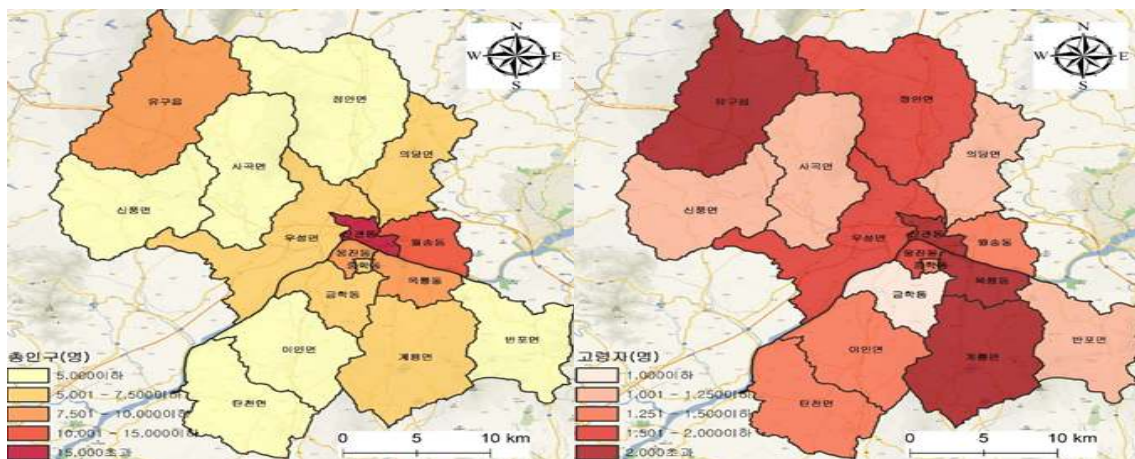
- 공주시는 계룡면 갑사 일원에 있는 폐교(중장초교)부지를 거점으로 삼고, 인근 지역의 우수한 경관자원을 활용하여 유동 및 상주인구를 늘릴 수 있는 방안을 모색함
- 이에 따라 중장초교 일대에 「폐교를 활용한 농촌체험휴양마을 조성」 사업을 추진 중이나, 사업의 대략적인 방향성만 정해졌을 뿐 세부사업별로 구체적인 추진방안이 마련되지 않은 상황임
  - 즉, 세부사업별 추진방안, 성과목표, 운영주체 등에 대한 구체적인 논의가 필요함
- 구체화된 추진방안 마련을 위해 갑사 인근 방문객 조사, 중장리 주민 수요조사, 타 지역 농촌체험휴양마을 우수사례 조사를 실시함
- 조사 결과를 바탕으로 농촌체험휴양마을 조성 및 운영방안, 마을축제 개최 및 운영방안, 산책로 조성방안을 제안하고 해당 사업별 성과목표와 추진체계를 제시함

# 01

## 사업개요 및 추진현황

### 1. 사업배경

- 사업 대상지인 구 중장초교 일대가 위치한 공주시 계룡면은 인구수가 적고 고령자 비율이 높은 공주시 내 대표적인 인구감소 지역 중 하나임
  - 2018년 9월 말 기준으로 볼 때, 공주시 계룡면의 인구는 5,904명에 불과하며 공주시 16개 읍면동 중 고령자 수가 많고 고령자 비율이 높은 지역 중 하나로 꼽힘
  - 계룡면의 고령자 수는 2,048명이며 전체 인구 대비 고령자 비율은 34.7%에 달함



<그림 1> 공주시 읍면동 인구(좌) 및 고령화 인구(우)(2018년 9월 말 기준)

자료 : 공주시 인구정책 중장기 종합계획 착수보고 자료

- 한편, 계룡면은 인근에 계룡산 국립공원, 갑사, 구 중장초교, 은행나무길 등 우수한 경관 및 시설자원을 보유한 지역이기도 함

- 세종시, 대전시와의 접근성이 높아 도시민 유치가 상대적으로 쉽다는 장점 역시 있으며, 마을 주민들이 활발한 공동체 활동을 전개하고 있는 지역임
- 마을 주민들의 역량이 높은 편으로 그간 농림축산식품부가 주관하는 다양한 마을 만들기 사업에 지속적으로 공모해왔으며, 2017년 말에는 조직적인 마을 공동체 활동을 위해 마을기업을 설립하기도 하였음
- 이에 공주시는 현재 폐교되어 유휴시설로 방치되어 있는 중장초교를 거점으로 삼고, 인근 지역의 우수한 경관자원을 활용하여 유동 및 상주인구를 늘릴 수 있는 방안을 모색함
- 공주시는 구 중장초교 일대에 「폐교를 활용한 농촌체험휴양마을 조성사업」을 실시하기로 결정하였으며, 이 사업이 2017년 10월 충청남도 균형발전 개발계획 사업으로 선정됨에 따라 사업 추진이 본격화되고 있는 상황임

## 2. 사업개요

- 앞서 살펴본 바와 같이 공주시는 공주 갑사 인근 계룡면 중장리 일원의 폐교를 활용하여 농촌체험휴양마을을 조성할 계획임
- 농촌체험휴양마을을 조성하여, 도시와 농촌간의 상호 교류 활성화를 도모하고, 유동 및 상주인구를 증대하고자 함
- 이를 위해 공주시는 「폐교를 활용한 농촌체험휴양마을 조성사업」 추진계획을 마련하였으며 다목적 농촌체험관 조성, 주민과 도시민이 함께하는 마을축제 활성화, 갑사천 산책로 조성 등의 사업안을 제시함
- 총 사업비는 24억 7,600만 원이며, 사업기간은 2018년부터 약 3년 동안임
  - 도비(12억 3,800만 원)와 시비(12억 3,800만 원)가 50%씩 투입될 예정이며 사업 준비 단계를 거쳐 2019년부터 본격적으로 추진될 예정임
- 사업에 관한 세부내용은 아래의 <표1>, <그림1>과 같음

<표 1> 사업개요

구분	내용
위치	공주시 계룡면 중장리 일원
사업명	폐교를 활용한 농촌체험휴양마을 조성사업
사업내용	다목적 농촌체험관 조성 및 관련 프로그램 마련, 주민과 도시민이 함께하는 마을축제 활성화, 갑사천 산책로 조성
총사업비	2,476백만 원 (도 1,238 시비 1,238백만 원)
사업기간	2018년-2020년
시행자	공주시

자료 : 공주시 시정담당관실 내부자료



<그림 2> 사업 위치도

자료 : 임준홍·이충훈·이관률(2017)의 사진자료 활용하여 제작성

### 3. 추진연혁

- 이 사업은 2015년 3월 갑사 저수지 주변 관광개발 기본계획이 수립되면서부터 구상되기 시작함
  - 이때부터 갑사 저수지 주변 지역의 관광개발을 유도하여 유동인구를 증대하는 방안에 대한 고민 시작됨
- 2015년 7월부터 그 해 말까지 중장초교 부지 매입 협의, 사업 추진을 위한 부서 개편, 갑사지역 도시민 인구유입 추진위원회 구성 등이 이뤄짐

- 공주시와 충남공주교육지원청 간의 중장초교 부지 매입 협의가 이뤄졌으며, 공주시청 내 인구정책팀을 신설하고 관련 업무를 전담하게 하는 방안이 논의됨
- 감사지역 도시민 인구유입추진위원회가 발족하였으며 이들이 주체가 되어 중장초교 주변 환경을 정비하는 사업 추진함
- 한국자산관리공사, 화훼연구소, 대전과 용인 소재 아파트 등과 자매결연을 맺고 사업을 구체화하는 방안 함께 논의함
- 2017년 7월 공주시청 내 인구정책팀을 신설하고 본격적으로 사업을 추진함
- 2017년 9월 인구정책팀, 충남연구원이 함께 「도농상생 감사공동체 활성화사업」을 마련하고 행정안전부가 주관하는 「인구감소지역 통합지원 공모사업」에 공모하였으나 아쉽게 탈락함
- 이 때 처음으로 기본적인 사업방향과 세부사업안이 제시되었으며 제시된 내용들이 현재의 「폐교를 활용한 농촌체험휴양마을 조성사업」의 골자를 구성함
- 2017년 10월 충청남도 균형발전 개발계획 사업으로 선정되어 사업 추진이 확정됨
- 단 2018년 10월 말 현재 사업추진의 개략적인 방향성과 세부사업은 정해졌으나 세부사업별 추진방안, 성과목표, 운영주체 등에 대해서는 아직 논의된 바가 없는 상황임
- 2019년부터 사업이 본격적으로 추진되어야 하는 바, 상기 사안들에 구체적인 논의가 필요함

〈표 2〉 사업 추진연혁

시기	내용
2015년 3월	감사 저수지 주변 관광개발 기본계획 수립
2015년 7월-12월	-중장초교 부지 매입 협의 -사업 추진을 위한 부서 개편 -감사지역 도시민 인구유입 추진위원회 구성
2017년 7월	시청 내 인구정책팀을 신설하고 본격적으로 사업 추진
2017년 7월	-「도농상생 감사공동체 활성화사업」 마련하고 행정안전부 「인구감소지역 통합지원 공모사업」에 공모하였으나 최종 탈락 -상기 사업으로 현재의 「폐교를 활용한 농촌체험휴양마을 조성사업」 골자 구성
2017년 10월	충청남도 균형발전 개발계획 사업으로 선정 -사업의 방향성 및 세부사업 확정
2018년 10월 말 현재	세부사업별 추진방안, 성과목표, 운영주체 등 논의 중

### 1. 중장리 주민 의견조사

- 중장리 이장, 농업회사법인 대장이랜드(주) 관계자, 마을 청년회원 등 총 5인을 대상으로 2018년 9월 12일 주민의견조사를 실시함
- 다목적 농촌체험관, 마을축제, 감사천 산책로 조성 및 운영방향에 대한 의견을 청취한 결과는 다음과 같음
- **[다목적 농촌체험관 조성 및 운영방안에 대한 의견]**다목적 농촌체험관과 관련하여 마을주민들은 숙박시설, 주민들의 특화농산물 판매장, 커뮤니티 시설, 축제 및 공연시설 등으로 운영되어야 한다고 의견 제시함
  - 안정적인 수익구조 확보를 위해 숙박시설 등으로의 활용이 필요하지만 주민들이 구 중장초교에 대한 애착이 크고 마을의 공동자산으로 생각하고 있는 만큼, 마을주민들을 위한 용도도 포함되어야 한다는 의견임
  - 문화예술 관계자가 다수 거주하고 있으나 이들이 공연, 전시를 할 수 있는 공간이 거의 없는 상황이므로 공연, 전시가 가능한 공간 마련도 필요하다는 의견 제시함
  - 농촌회사법인, 청년회, 마을회 등 마을조직이 내실 있게 운영 중이며 마을사업에 대한 주민들의 참여의지 높으므로, 기존 마을조직과 주민이 주도하여 다목적 농촌체험관을 운영하는 것이 바람직하다는 의견임
- **[마을축제 개최에 대한 의견]**가을 힐링보따리 축제, 전통 민속놀이축제, 마을 문화예술인을 활용한 축제 등에 대한 의견 제시함
  - 최근 몇 년간 마을 주민들이 주도하여 가을 힐링보따리 축제, 전통 민속놀이 축제 등을 추진하고 있으나, 공간 부족, 홍보 부재 등으로 인해 아직 활성화



되지 않은 상황임

- 주민들은 가을 힐링보따리 축제를 안정된 공간에서 개최하고, 농특산물 판매와 연계할 수 있는 장을 마련하고자 함
- 전통민속놀이 축제의 경우, 마을주민만의 축제에서 벗어나, 다양한 이용객들을 참여가 필요하다는 의견임
- 한편, 클래식과 무용, 한옥, 역사와 도화 이야기, 전통 옷칠 등 분야와 관련된 문화예술인이 마을 주변에 다수 거주하므로, 이들을 활용하여 축제를 개최하는 방안을 마련하는 것이 필요하다고 언급함
- [갑사천 산책로 조성에 대한 의견]갑사천 산책로 조성과 관련하여 국화꽃길, 정돈된 수변공간 조성 등의 의견을 제시함
  - 마을 주민들이 자발적으로 갑사천 산책로와 인근 지역에 국화꽃을 식재하고 수변공간을 정리해왔음
  - 이 같은 방향성을 계승하여 갑사천 산책로 전 지역에 국화꽃길을 조성하고 갑사천 수변공간을 아름답게 조성하는 것이 바람직하다고 의견 제시함

## 2. 인근지역(갑사 일대) 방문객 설문조사

- 다목적 농촌체험관, 마을축제, 갑사천 산책로 조성에 대한 수요 파악을 위해 갑사 일대 방문객들을 대상으로 설문조사를 실시함
- 조사개요는 다음과 같음
  - 조사항목 : 다목적 농촌체험관, 마을축제, 산책로에 대한 개별적 방문의향, 지불의향금액, 조성방안 등임
  - 조사시기 및 방법 : 설문조사는 9월 21-22일 양일 간 이뤄졌으며, 전문조사원이 갑사 일원 방문객을 대상으로 직접 인터뷰하거나 방문객으로 하여금 설문지에 직접 기입하도록 함
  - 응답자수 및 표본분포 : 133명의 관람객이 응답하였으며, 이 가운데 연령대별로 45세 미만 45.1%, 성별로 남성 46.6%, 거주지별로 충남 이내 거주 42.9% 등으로 분포함

● 설문조사 결과는 다음과 같음

① 방문의향 및 지불의사

- 갑사 인근 폐교를 활용한 다목적 농촌체험관이 조성되고 관련 프로그램이 운영되는 경우에 이에 대한 방문의향이 있는 응답자의 비중은 87.2%로 나타남
- 갑사 인근 폐교에서 마을축제가 개최되는 경우에 이에 대한 방문의향이 있는 응답자의 비중은 85.0%로 나타남
- 갑사천 산책로가 조성되는 경우에 이에 대한 이용의향이 있는 응답자의 비중은 98.5%로 매우 높게 나타남
- 전반적으로 이용 및 방문의향 높게 나타났으며 연령대별, 성별, 거주지별 차이는 특별히 나타나지 않음

<표 3> 체험 프로그램 조성·운영방안

구분		표본수 (명)	다목적 농촌체험관	마을축제	산책로
전체		133	87.2	85.0	98.5
연령대	45세 미만	60	88.3	81.7	98.3
	45세 이상	73	86.3	87.7	98.6
성	남성	62	85.5	85.5	98.4
	여성	71	88.7	84.5	98.6
거주지	충남	57	94.7	84.2	100.0
	충남 이외	76	81.6	85.5	97.4

- 다목적 농촌체험관을 이용하거나 마을축제를 즐기기 위해 비용이 수반되는 경우에 이에 대한 최대 지불용의 금액으로는 전자가 14.8천원/인, 후자가 15.0천원/인으로 조사됨
- 마을축제에 대한 비용에 있어서는 집단 간 차이를 보이며 상대적으로 고령자 혹은 충남 이외 거주지 경우에 지불용의 금액이 보다 높음
- 산책로에 대한 정기적 이용의향은 월 2.14회로 조사되며, 45세 미만, 여성, 충남 이내 거주지 경우에 그 빈도가 보다 큰 것으로 나타남



〈표 4〉 지불의향 금액과 정기적 이용의향

구분		지불의향금액(천원/인)		정기적 이용의향(회/월)
		다목적 농촌체험관	마을축제	산책로
전체		14.8	15.0	2.14
연령대	45세 미만	15.2	13.5	2.29
	45세 이상	14.4	16.2	2.02
성	남성	14.6	14.9	2.04
	여성	14.9	15.1	2.23
거주지	충남	15.1	13.8	2.27
	충남 이외	14.5	15.9	2.05

## ② 프로그램에 대한 수요

- 다목적 농촌체험관에서 운영되기에 가장 적절한 프로그램으로는 ‘폐교 운동장 부지와 빈 교실을 활용한 숙박시설 운영’ 24.1%, ‘지역의 향토 농산물 상설 전시 및 이용객들의 먹거리 체험’ 22.6%, ‘가족단위 농촌생태체험’ 18.8%, ‘지역의 역사와 문화, 전통놀이에 대한 교육 및 학습체험’ 16.5% 등으로 나타남
- ‘지역의 향토 농산물 상설 전시 및 이용객들의 먹거리 체험’에 대한 수요는 45세 이상(28.8%), 여성(26.8%)에서 특히 높게 나타남

〈표 5〉 다목적 농촌체험관 운영 프로그램(%)

구분		지역의 향토 농산물 상설 전시 및 이용객들 의 먹거리 체험	마을 주민들이 주도하는 귀농귀촌 교육 및 상담	지역의 역사와 문화, 전통놀이 에 대한 교육 및 학습체험	가족단위 농촌생태 체험	폐교 운동장 부지와 빈 교실을 활용한 숙박시설 운영	그 외
전체		22.6	5.3	16.5	18.8	24.1	12.7
연령대	45세 미만	15.0	6.7	16.7	25.0	25.0	11.6
	45세 이상	28.8	4.1	16.4	13.7	23.3	13.7
성	남성	17.7	6.5	16.1	17.7	27.4	14.6
	여성	26.8	4.2	16.9	19.7	21.1	11.3
거주지	충남	24.6	3.5	17.5	24.6	24.6	5.2
	충남 이외	21.1	6.6	15.8	14.5	23.7	18.3

- 마을축제의 테마로서 가장 적절할 것으로 판단되는 주제로는 ‘마을의 농특산물 홍보와 판매확대를 위한 농특산물 축제’ 24.8%, ‘은행나무, 국화 등 마을의 특화 임산자원을 활용한 가을 힐링보따리 축제’ 22.6%, ‘달집태우기, 쥐불놀이 등 마을의 전통 민속축제’ 18.8%, ‘마을의 예술자원을 활용한 문화예술 축제’ 18.0% 등의 순으로 조사됨

〈표 6〉 마을축제 테마(%)

구분		은행나무, 국화 등 마을의 특화 임산자원을 활용한 가을힐링 보따리축제	마을의 예술자원을 활용한 문화예술 축제	달집태우기, 쥐불놀이 등 마을의 전통민속 축제	마을의 농특산물 홍보와 판매확대를 위한 농특산물 축제	그 외
전체		22.6	18.0	18.8	24.8	15.8
연령대	45세 미만	26.7	25.0	18.3	11.7	18.3
	45세 이상	19.2	12.3	19.2	35.6	13.7
성	남성	21.0	16.1	21.0	25.8	16.1
	여성	23.9	19.7	16.9	23.9	15.6
거주지	충남	14.0	26.3	15.8	26.3	17.6
	충남 이외	28.9	11.8	21.1	23.7	14.5

- 바람직한 산책로 조성 방안으로는 ‘마을의 이야기가 녹아있는 테마형 산책로 조성’ 과 ‘농촌체험관 등 마을의 주요시설과 연결된 산책로 조성’ 이 각각 21.1%, ‘갯사천 인근 수변공간을 느끼고 체험할 수 있는 산책로 조성’ 19.5%, ‘국화 등을 활용한 테마꽃길 조성’ 18.8%, ‘깨끗한 하천과 충분한 휴식공간이 있는 산책로 조성’ 18.0% 등의 순으로 나타남

〈표 7〉 바람직한 산책로 조성방안(%)

구분		국화 등을 활용한 테마꽃길 조성	마을의 이야기가 녹아있는 테마형 산책로 조성	갑사천 인근 수변공간 을 느끼고 체험할 수 있는 산책로 조성	깨끗한 하천과 충분한 휴식공간 이 있는 산책로 조성	농촌체험 관 등 마을의 주요시설 과 연결된 산책로 조성	그 외
전체		18.8	21.1	19.5	18.0	21.1	1.5
연령대	45세 미만	15.0	21.7	16.7	25.0	20.0	1.6
	45세 이상	21.9	20.5	21.9	12.3	21.9	1.5
성	남성	16.1	24.2	21.0	16.1	21.0	1.6
	여성	21.1	18.3	18.3	19.7	21.1	1.5
거주지	충남	8.8	29.8	22.8	14.0	24.6	0.0
	충남 이외	26.3	14.5	17.1	21.1	18.4	2.6

### ③ 지역관광수요에 대한 파급효과

- 갑사 일원을 방문하는 평균 횟수는 연간 3.60회에 해당하며, 다목적 농촌체험관 건립, 마을축제의 개최, 갑사천 산책로의 조성으로 추가적인 방문의 횟수가 2.44회/년만큼 발생할 것으로 조사됨

〈표 8〉 연간 방문횟수 변화

구분		연간 방문횟수(회/년)	
		기존 방문	본 사업으로 인한 추가적인 방문
전체		3.60	2.44
연령대	45세 미만	3.98	2.55
	45세 이상	3.30	2.35
성	남성	3.21	2.21
	여성	3.95	2.65
거주지	충남	4.26	3.11
	충남 이외	3.11	1.94

## 03 타 지역 우수사례 조사

### 1. 금산군 제원면 조팝꽃 피는 마을

#### 1) 사례지역 개요

- 조팝꽃 피는 마을은 충남 금산군 제원면 길곡길에 위치하였으며 1999년 폐교된 제원 초등학교 길안분교를 리모델링하여 2012년부터 농촌체험휴양마을로 운영되고 있음
- 숙박 및 체험 프로그램 운영공간인 희망센터, 식당, 세미나실, 별관숙소, 체험농장 등을 갖추고 있으며, 음식 만들기, 전통놀이, 인성 및 진로 등과 관련된 다양한 체험 프로그램을 운영 중임
- 인근 지역 주민들이 모여 설립한 희망센터 영농조합법인에 의해 마을의 운영과 관련된 주요 사항이 의결되나, 실질적인 관리는 사무장에 의해서 이뤄짐
  - 이외 식당 운영, 시설 유지 보수 등을 담당하는 상시 근로자 2명 근무 중임
- 이 마을은 농촌체험휴양마을의 대표적인 성공 사례 중 하나로, 숙박 인원, 체험 프로그램 참여 인원을 합산 한 마을 연 방문객 수가 1만 명에 달함
  - 인근 지역 주민 대부분이 7-80대이며 총 가구수가 34가구에 불과한 상황임을 감안할 때, 이는 대단히 많은 수치이며 지역의 유동인구 증가에 상당한 기여를 한 것임
  - 또한 마을 운영에 대한 지역 주민과 방문객들의 만족도가 상당히 높은 편임
- 조팝꽃 피는 마을의 성공 요인은 이 마을이 농촌체험휴양마을로서의 정체성을 지키면서도 수익성 역시 확보할 수 있는 방안을 마련하였기 때문임
  - 뒤에 살펴 볼 마을구성 및 운영 특징을 통해 이 같은 내용을 살펴볼 수 있음

〈표 9〉 조팝꽃 피는 마을 개요

구분	내용
위치	충남 금산군 제원면 길곡길
설립년도	2012년
주요시설	희망센터(숙박 및 체험 프로그램 장소), 식당, 세미나실, 별관숙소, 체험농장
체험프로그램	음식 만들기, 전통놀이, 인성 및 진로 등과 관련된 30여 개의 체험 프로그램 운영 중
운영주체	희망센터 영농조합법인
이용규모	연간 1만 명 이상의 방문객 유치 중

자료 : 조팝꽃 피는 마을 홈페이지(<http://sinantown.app-shop.co.kr/>) 및 마을 내부자료



〈그림 3〉 조팝꽃 피는 마을 전경 및 체험 프로그램

자료 : 조팝꽃 피는 마을 홈페이지(<http://sinantown.app-shop.co.kr/>) 및 마을 내부자료

## 2) 마을조성 및 운영 특징

- 조팝꽃 피는 마을이 위치한 충남 금산군 제원면 길곡길은 하루에 시내버스가 3대에 불과한 오지이며 인근 지역의 총 가구 수가 34가구에 불과한 작은 농촌 시골마을임
- 교통접근성이 좋지 않은 편이나 빼어난 자연경관을 가지고 있다는 장점을 살리고, 대규모 단체 이용객이 다양한 활동을 할 수 있는 시설을 마련함으로써 단점을 극복함
  - 조팝꽃 피는 마을은 100-150명이 동시에 투숙할 수 있는 숙박시설, 대규모 강당, 세미나실 등 회의 공간, 단체 이용객이 동시에 이용할 수 있는 식당 및 먹거리 체험 공간을 갖추고 있음

- 또한 소규모 가족단위의 숙박과 체험 프로그램 이용이 가능하도록 별관 숙소를 마련함
- 식당 운영 시 다양한 지역 특산물을 활용하여 건강한 먹거리를 제공하고 있으며, 지역 특산물을 활용한 먹거리 체험공간도 별도로 마련하여 운영 중임
- 숙박시설 및 식당이 안정적으로 운영됨에 따라 마을 운영을 위한 수입원을 충분히 확보함
- 또한 회사의 단체 워크숍, 대학생 농촌활동, 초·중·고 학생들의 농촌체험 학습을 위해 농촌체험휴양마을을 찾는 수요가 많다는 점을 감안하여 대규모 회의공간을 마련함
- 다양한 체험 프로그램을 운영하고 있으며 이 중, 지역 특산물을 활용한 먹거리 체험, 농촌의 인성을 느낄 수 있는 인성학교 프로그램에 대한 수요 많은 편임
  - 30여개에 달하는 체험 프로그램이 모두 상시적으로 운영되고 있지 않다는 단점이 존재하나, 농촌체험휴양마을에서만 경험할 수 있는 일부 프로그램에 대해서는 수요와 만족도가 모두 높은 편임
- 한편, 마을 인근 지역에 거주하고 있는 34가구 중, 농촌체험휴양마을에 참여하고 있는 가구가 32가구에 달하며, 이를 통해 이 마을 운영에 대한 주민들의 참여 의지가 대단히 높은 편임을 확인함
  - 이는 조팝꽃 피는 마을의 운영을 통해 주민들도 다양한 수혜를 받을 수 있기 때문이며, 유동인구 증가를 통해 고령화 수준이 높은 지역에 활력을 불어 넣을 수 있기 때문임
  - 조팝꽃 피는 마을의 상시·임시 근로자들은 모두 지역 주민들로 구성되며, 식당 운영에 필요한 식자재를 가급적 지역 주민들이 생산한 농산물로 충당하고 있음
  - 또한 농산물 특판장을 만들어 지역 주민들이 재배, 가공한 특산물을 상시 판매할 수 있도록 돕고 있음
- 농촌을 테마로 한 체험휴양마을인 만큼, 농촌다움을 느낄 수 있는 마을 구성에 힘쓰고 있음
  - 조팝꽃 피는 마을은 농림축산식품부의 ‘으뜸촌’, 교육부와 농림축산식품부의 ‘농어촌 인성학교’, 농협중앙회 ‘팜스테이 마을’ 등으로 지정됨

- 이는 조팝꽃 피는 마을이 단순한 교외 숙박시설이 아닌 농촌의 진면목을 지키고 보여주는 농촌체험휴양시설이라는 정체성을 지키기 위함임
- 또한 수익성이 다소 낮다 하더라도 대학생 농촌활동을 적극적으로 유치하는데, 이는 일손이 부족한 지역 농민들을 위한 조치임
- 한편, 조팝꽃 피는 마을이 효율적으로 운영되는 데 있어 사무장의 역할이 상당부분을 차지함
  - 전문 인력 확보의 어려움, 재원 마련의 한계 등 요인으로 사무장이 마을의 방향성 확립, 체험 프로그램의 기획 및 강사확보, 마을 홍보, 중앙정부 사업 공모 등 업무를 전담하고 있음
  - 현 사무장의 경우 상기 업무를 효율적으로 수행할 수 있는 노하우를 잘 축적·활용하고 있으며, 이를 통해 마을 발전에 상당한 공헌을 하고 있음

## 2. 공주시 정안면 소랭이 마을

### 1) 사례지역 개요

- 소랭이 마을은 충남 공주시 정안면 마곡사로에 위치하였으며 2008년 폐교된 월산 초등학교를 리모델링하여 2016년부터 농촌체험휴양마을로 운영되고 있음
- 숙박 및 체험 프로그램 운영공간인 소랭이 활성화 센터, 식당, 멀티미디어실, 야외공연장, 산책로 등을 갖추고 있으며, 음식 만들기, 전통 만들기, 공예품 만들기 등과 관련된 약 20개의 체험 프로그램을 운영 중임
- 지역 주민들이 모여 설립한 소랭이 마을 영농조합법에 의해 마을의 운영과 관련된 주요 사항이 의결되나, 마을의 운영방향 결정은 센터장, 실질적인 운영은 사무장에 의해 이뤄짐
- 앞서 살펴본 조팝꽃 피는 마을 사례와 마찬가지로 소랭이 마을의 숙박 인원, 체험 프로그램 참여 인원을 합산 한 마을 연 방문객 수가 1만 명에 달함
  - 개소한지 오래되지 않았음에도 불구하고 지역의 유동인구 증가에 상당히 기여하고 있으며, 마을 운영에 대한 지역 주민들의 단합 수준이 높고 방문객들의 만족도도 상당히 높은 편임
  - 지역 주민들이 마을 건설 기획 단계에서부터 운영 단계에 이르기까지 적극



적으로 참여함

- 소랭이 마을의 성공요인으로 농촌마을의 정체성을 지키고 지역의 역사와 정취를 보존하기 위해 노력 하였다는 점, 마을 건설과 운영 과정에서 지역 주민들의 적극적인 참여와 합의가 있었다는 점을 들 수 있음
- 또한 앞서 살펴본 조팝꽃 피는 마을 사례와 마찬가지로, 지속적인 운영이 가능하도록 마을의 수익성 확보 방안을 마련하였다는 점도 주 성공요인의 하나임

<표 10> 소랭이 마을 개요

구분	내용
위치	충남 공주시 정안면 마곡사로
설립년도	2016년
주요시설	소랭이 활성화 센터(숙박 및 체험 프로그램 장소), 식당, 멀티미디어실, 산책로, 야외 공연장
체험프로그램	음식 만들기, 전통만들기, 공예품 만들기 등과 관련된 약 20개의 체험 프로그램 운영 중
운영주체	소랭이 마을 영농조합법인
이용규모	연간 약 1만 명의 방문객 유치 중

자료 : 소랭이 마을 홈페이지(<http://www.soraengi.com/>) 및 마을 내부자료



<그림 4> 소랭이 마을 전경 및 체험 프로그램

자료 : 소랭이 마을 홈페이지(<http://www.soraengi.com/>) 및 네이버 사진자료(<https://blog.naver.com/kji206/220117569209>)

## 2) 마을조성 및 운영 특징

- 소랭이 마을의 경우 역시 앞선 사례와 같이 교통 접근성이 좋은 편은 아니나 대규모 단체 이용객이 다양한 활동을 할 수 있는 시설을 마련함으로써 단점을 극복함
  - 100명 이상이 동시에 투숙할 수 있는 숙박시설, 대규모 세미나 개최가 가능한 멀티미디어실, 인근의 자연환경을 활용한 산책로, 야외 공연시설 및 풋살장을 갖추고 있음
  - 회사의 단체 워크숍 유치, 초중등 대상 단체 체험 프로그램 운영이 안정적으로 이뤄짐에 따라 마을 운영을 위한 수입원을 충분히 확보함
- 그러나 체험 프로그램의 다양성과 전문성 등은 다소 부족한 상황이며, 이를 보완하기 위해 향후 유기농 먹거리 체험으로 체험 분야를 특화시킬 예정임
  - 인력, 자원 마련의 한계 상 다양한 프로그램을 상시적으로 운영하기 어려우므로 지역의 유기농 농산물을 체험하게 하고 장기적으로 판매까지 연계하는 방안에 대해 검토 중임
- 한편, 지역 주민들이 마을 건설 기획 단계에서부터 운영 단계에 이르기까지 적극적으로 참여하였으며 이에 따라 마을 운영의 방향성이 명확하게 설정됨
  - 2012년부터 다수의 지역 주민들이 국내외 선진지역을 함께 견학 하였으며, 다양한 운영조직(분과)을 만들고 주민들이 이를 주도적으로 관리토록 함
  - 마을의 건설 및 운영에 관한 방향성을 확립하기까지 다소 오랜 시간이 걸렸으나 효율적이고 체계적인 건설, 운영 방안을 마련할 수 있었음
  - 또한 마을 운영에 대한 주민 참여도와 만족도 대단히 높은 편임
- 지역의 역사와 추억, 옛 시골학교의 정취를 느낄 수 있는 공간을 마련하였으며, 이에 대한 방문객과 주민들의 만족도 높은 편임
  - 월산초등학교를 다녔거나 인근에 거주했던 주민들이 그 지역을 추억하고, 방문객들은 옛 시골학교를 간접 경험할 수 있도록 예전 초등학교 교실을 재현하고 지역의 추억사진을 전시할 수 있는 공간 마련함

- 한편, 소랭이 마을이 효율적으로 운영되는 데 있어 센터장의 역할이 상당부분을 차지함
  - 마을의 방향성 확립, 체험 프로그램의 마련, 마을 홍보 등을 지역 주민들과 함께 마련하고 행하는데 있어 현 소랭이 활성화 센터장의 역할이 상당히 컸음
  - 마을의 기획 및 운영에 대한 주민 참여를 독려하고, 이들과 함께하는 추진 체계를 마련하는데 있어 센터장의 공헌이 큼

## 04 사업 구체화 방안

### 1. 농촌체험휴양마을 조성 및 운영방안

- 마을주민 의견조사와 방문객 수요조사 결과, 사례조사 결과를 종합해볼 때, 갑사 일원 구 중장초교 일대에는 다음과 같은 농촌체험마을 조성 및 마을축제 개최방안 마련이 필요함
- [농촌다움을 지키면서도 수익성 확보가 가능한 다목적 농촌체험관 조성·운영] 폐교건물을 효율적으로 리모델링하여 농촌마을로의 정체성을 지키면서도 수익성을 확보할 수 있는 다목적 체험관 조성과 운영방안을 마련해야 할 것임

#### ① 단체 체험·휴양객을 위한 숙박시설 및 식당 마련

- 사례에서 살펴보았듯이, 농촌체험휴양마을의 가장 기본적인 수입원은 숙박 및 식당 운영 수익이므로 안정적인 수입원을 확보하기 위해 숙박시설 및 식당을 설치해야 함
- 일반적으로 단체 이용객이 많은 농촌체험휴양마을의 특성을 반영하여 다목적 체험관 내에 중, 대형 객실 위주의 숙박시설을 마련해야 함
  - ※ 사례마을들의 경우 주말과 성수기 기준 숙박 인원이 100-150명 규모였으며 대부분 단체 이용객이었음
- 이용규모가 많지 않은 편인 가족단위의 투숙객을 위해서는 야외에 투숙이 가능한 소규모 투숙시설을 마련하는 것이 바람직함
- 단체 이용객이 동시에 이용할 수 있는 식당 마련이 필요하며, 먹거리 체험 프로그램도 동시에 운영할 수 있도록 부대시설 조성 필요함



<그림 5> 숙박시설 및 식당(식체험장) 참고사례 : 조팝꽃 피는 마을

자료 : 소랭이 마을 홈페이지(<http://sinantown.app-shop.co.kr/>) 자료 및 저자 촬영 사진

## ② 이용객과 주민들을 위한 회의 및 워크숍, 교육장소 마련

- 회사의 단체 워크숍, 대학생 농촌활동, 초중등 농촌체험 학습을 위해 농촌체험휴양마을을 찾는 수요 많은 편임
- 이에 따라 멀티미디어실, 세미나실 등과 같이 이용객들이 원활하게 회의, 교육 등을 수행할 수 있는 장소가 마련되어야 함
- 한편, 중장리에는 마을 주민들의 커뮤니티 활동 공간이 딱히 마련되지 않은 상황이므로, 주중, 비수기에는 커뮤니티 활성화를 위해 주민들의 회의 및 행사공간으로 활용하는 방안 모색해야 함

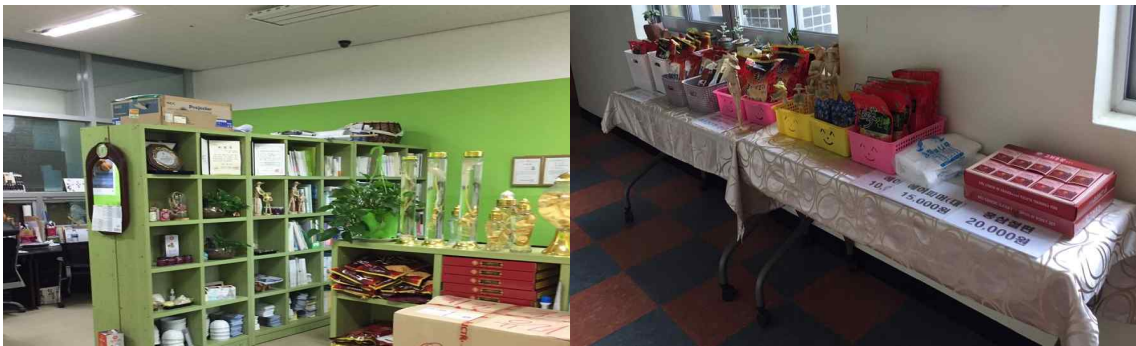


<그림 6> 회의 및 교육장소 참고사례 : 조팝꽃 피는 마을 및 소랭이 마을

자료 : 소랭이 마을 홈페이지(<http://sinantown.app-shop.co.kr/>), 조팝꽃 피는 마을 홈페이지(<http://sinantown.app-shop.co.kr/>) 자료 및 저자 촬영 사진

### ③ 농특산물 상설전시 판매장 마련

- 농가 소득 증대에 직접적으로 기여할 수 있도록 마늘, 양파, 국화 등 중장리 주민들이 직접 재배하고 가공한 농특산물을 상설 전시할 수 있는 판매장 마련이 필요함
- 효율적인 판매장 운영을 위해 먹거리 체험 프로그램과의 연계 방안을 검토해야 할 것임
- 이용객이 농특산물을 직접 체험해볼 경우 농특산물에 대한 신뢰성이 높아질 수 있으며, 이는 곧 농특산물의 판매량 증대로 연결될 수 있을 것임



<그림 7> 농특산물 전시 참고사례 : 조팝꽃 피는 마을

자료 : 저자 촬영 사진

### ④ 마을의 역사와 추억, 옛 시골학교의 정취를 느낄 수 있는 공간 마련

- 1966년부터 약 45년 간 운영되었던 중장초교는 마을의 역사와 추억을 간직한 공간이며 옛 시골학교의 정취를 느낄 수 있는 공간임
- 마을을 추억하고 옛 시골학교를 간접 경험할 수 있도록 구 중장초교 교실을 재현하고 마을 추억사진 전시 공간 등을 확보하도록 함



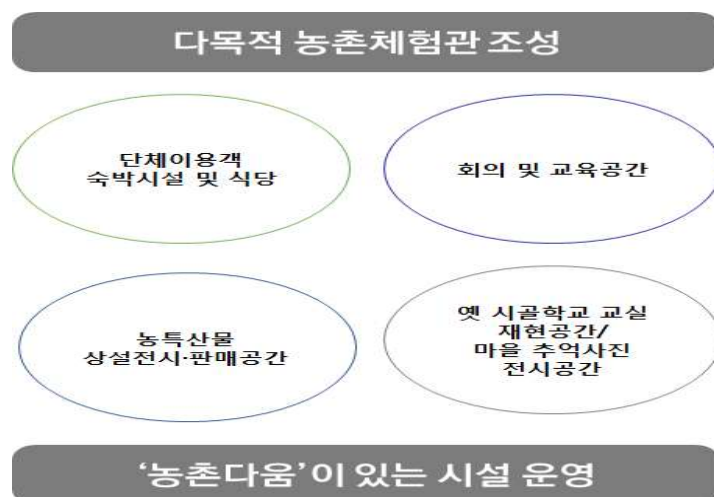
<그림 8> 역사와 추억이 담긴 공간 운영 참고사례 : 소랭이 마을

자료 : 저자 촬영 사진



⑤ ‘농촌다움’ 을 느낄 수 있게 하는 시설 운영 방안 마련

- 농촌체험관은 자칫 잘못하면 단순한 교외 숙박시설이 될 수 있는 가능성이 큰 시설임
  - 앞에서 하드웨어적인 측면의 ‘농촌다움’ 을 실현하기 위한 시설 마련 방안에서 대해서 살펴봄
  - 시설 운영의 측면에서는 소프트웨어적인 측면의 ‘농촌다움’ 을 살리고 농촌체험 마을의 정체성을 확보하기 위한 방안 마련 필요함
  - 우선 운영에 있어서 마을주민의 참여와 수익을 최대한 보장해야 할 것임. 따라서 상시 근로자를 마을 주민으로 고용하는 것 뿐 아니라, 식당 운영 시 최대한 마을 주민이 생산한 농산품을 활용하도록 함
  - 농촌과 관련된 단체의 워크숍, 회의, 대학생 농촌활동 등을 적극적으로 유치하고, 이들의 지속적인 방문을 유도함
  - 농업의 공익적 가치를 제고하기 위해 봉사단체와 연계하여 아동센터, 노인복지센터 등에 마을 농특산물을 지원하거나 할인 판매함
  - 장기적으로 농림축산식품부의 ‘으뜸촌’ , 교육부와 농림축산식품부의 ‘농어촌 인성학교’ 로 선정되는 것을 목표로 운영방향을 설정해야 할 것임
- ※ 으뜸촌 사업은 농촌생활체험, 경관, 음식 등 다양한 기준에 의해 우수한 농촌체험휴양마을을 선정하는 것이며 농어촌 인성학교 사업은 농어촌 체험활동을 통해 청소년들의 올바른 인성함양을 도모하는 것임



<그림 9>다목적 농촌체험관 조성·운영방안



- [마을의 특성을 반영한 다양한 농촌체험, 역사문화 체험 프로그램 마련] 마을의 인적, 물적 특화 자원을 최대한 활용하여 다양하고, 지속성 있으며, 마을의 특성을 반영한 농촌체험 프로그램을 마련해야 함

#### ① 농촌체험과 역사문화 체험 프로그램 마련

- 일반적으로 농촌체험 프로그램은 프로그램 수는 많으나 마을만의 특화된 프로그램이 많지 않다는 문제가 지적됨
- 상시적인 농촌 체험활동이 가능하도록 계절별 체험 프로그램을 마련함과 동시에, 마을의 특성을 반영한 체험 프로그램 마련도 필요함
- 봄 작물 심기, 여름 물놀이(갑사천 수변공간) 및 감자 캐기 체험, 가을 고구마 캐기와 건강한 먹거리 맛보기 체험, 겨울 쥐불놀이 체험 등을 실시하는 방안 고려해야 함
- 특히 봄, 가을에 마을의 대표 작물인 국화꽃을 활용한 국화꽃 따기, 국화꽃 화분 만들기, 국화식초 만들기, 국화향기 체험 등을 실시하는 방안 고려해야 함
- 또한, 문화예술인이 많이 산다는 마을의 장점을 살려 역사·도학으로 이해하는 인성교실, 한옥 대목장이 설명하는 한옥, 유라시아 예술단과 함께하는 클래식과 무용 체험, 전통 옷칠과 단청 칠하기 체험 등의 프로그램을 실시하는 방안 고려 필요함

#### ② 전문성 있는 다양한 주체에 의해 지속적으로 추진되는 프로그램 마련

- 일반적으로 농촌체험 프로그램은 대부분 사무장, 일부 마을주민에 의해서만 실시 가능함
- 다양한 프로그램을 마련하였다 하더라도 소수 추진주체에 의해 전체 프로그램이 지속적으로 운영되기는 어려운 현실이며, 프로그램에 대한 전문성이나 체계성도 높지 않은 현실임
- 중장리의 경우 전문 농업인 외에도 한옥 대목장, 전통 옷칠 및 단청 전문가, 역사·도학 이야기꾼, 무용 및 클래식 음악 전문 기관(유라시아 예술단) 등 문화와 역사분야의 다양한 전문가 있으며, 이들의 체험 프로그램에 대한 참여 의지 역시 높은 편임
- 이 같은 전문 인력을 활용하여 타 농촌체험휴양마을과 차별화·체계화된 프로그램을 추진하도록 해야 할 것임

〈표 11〉 체험 프로그램 조성·운영방안

구분	농촌체험 프로그램	역사문화체험 프로그램
체험 프로그램	-봄 : 국화꽃 심기, 봄 작물 심기 -여름 : 물놀이(갑사천 수변공간) 체험 감자 캐기 체험 -가을 : 고구마 캐기, 가을 농작물 체험 과 건강한 먹거리 맛보기 체험, 국화향기 체험 -겨울 : 쥐불놀이 체험	-역사·도학으로 이해하는 인성교실 -한옥 대목장과 함께하는 한옥체험 -유라시아 예술단과 함께하는 클래식과 무용 체험 -전통 옷칠과 단청 칠하기 체험 -전통풍물 놀이 체험
운영주체	청년회, 농업회사법인 대장이랜드(주)	한옥대목장, 역사·도학 이야기꾼, 유라시아 예술단, 전통 옷칠 및 단청, 전통풍물 장인 등

자료 : 대장이랜드 마을기업 사업신청서(2017) 및 중장2리 마을만들기(자율만들기) 예비계획서(2018)

- [공연장 및 가족단위 숙박시설 설치 등을 통한 폐교 야외 공간 활용] 마을축제와 문화예술공연을 상시 개최하기 위한 야외 공연장과 소규모 가족단위 숙박시설 마련이 요구됨

#### ① 마을축제 및 공연을 위한 야외 공연장 설치

- 최근 2-3년 간 주민들이 열의를 가지고 가을 힐링보따리 축제, 옷놀이, 달집 태우기, 쥐불놀이 축제 등 전통민속축제를 개최하였으나 공간이 제대로 마련되지 않아 축제 진행이 원활히 이뤄지지 않음
- 또한 유라시아 예술단의 사례와 같이 마을에 다양한 문화예술인이 살고 관련 단체가 입지하고 있으나 마을에 상설 공연무대가 없어 주기적인 공연이 어려운 상황임
- 마을 축제 및 공연을 원활히 추진할 수 있도록 폐교 야외부지를 활용하여 공연장을 설치하고, 축제 및 공연에 대한 이용객들의 접근성을 제고해야 함

#### ② 가족단위 숙박객을 위한 소규모 숙박시설 설치

- 단체 숙박객 외에도, 소규모의 가족, 친구 단위 숙박객들을 위한 시설 설치가 필요함
- 이들도 체험휴양마을을 충분히 이용하고 즐길 수 있도록 폐교 야외부지에 소규모 별관 객실, 캠핑장 등 숙박시설을 설치해야 할 것임

〈표 12〉 폐교 야외부지 활용방안

구분	야외공연장 설치	소규모 야외 숙박시설 설치
내용	-가을 힐링보따리, 전통민속놀이 축제 등 마을축제 개최 공간 마련 -마을 문화예술인들의 상시 공연 장소 마련 -마을 축제 및 문화예술공연에 대한 이용객의 편의성·접근성 제고	-가족, 친구 등 소규모 숙박객들의 체험휴양마을 이용 도모 -폐교 야외부지에 소규모 숙박시설(별관 객실, 캠핑장) 설치

## 2. 마을축제 개최 및 운영방안

- [볼거리, 먹거리, 즐길거리가 풍성한 마을축제 개최] 마을의 특색을 살린 가을 힐링보따리 축제, 농촌마을에서 체험하는 유라시아 문화예술 축제, 농촌마을의 전통 민속놀이 축제의 개최방안 마련이 필요함

### ① 가을 힐링보따리 축제

- 방문객 설문조사, 마을주민 의견조사 결과를 종합한 결과, 가을과 힐링, 지역의 농특산물 체험을 주제로 한 축제 개최에 대해 수요 많은 편임
- 감사천에 조성된 국화길과 마을 초입의 은행나무길을 산책하며 즐기고, 구 중장초교 야외 부지에 농특산물을 맛보고 즐길 수 있는 공간을 조성함
- 힐링을 주제로 한 만큼, 국화향기 샤워 프로그램 체험, 건강에 좋은 국화효소 만들기 프로그램 등 힐링과 관련된 특화 프로그램 마련이 필요함

### ② 농촌마을에서 체험하는 유라시아 문화예술 축제

- 작은 농촌마을인 중장리에서 유라시아의 클래식과 무용 공연을 즐기고 체험할 수 있는 유라시아 문화예술 축제 개최에 대한 고민 필요함
- 글로벌 문화에 대한 접점이 많지 않은 농촌 마을주민들에게 이색적인 해외문화예술 체험 기회를 제공할 수 있음
- 공연 관람에 그치는 것이 아니라 축제 방문객들이 실제로 악기를 다루보고 무용을 배워볼 수 있는 체험 프로그램이 동반되어야 함

### ③ 농촌마을의 전통 민속놀이 축제

- 마을주민들이 주도가 되어 매년 개최하였던 쥐불놀이, 달집태우기, 당산제 등

농촌마을의 전통 민속놀이 축제를 구 중장초교 야외부지에서 지속적으로 개최토록 함

- 단 기존과 달리, 농특산물 음식 체험, 풍물놀이 공연 등을 축제 프로그램에 포함시켜 먹거리와 볼거리를 풍부하게 하고, 이용객들의 체험 위주로 축제 프로그램 운영하는 방안 마련해야 함



<그림 10> 힐링, 문화예술, 전통민속 놀이를 주제로 한 축제사진

자료 : 중장2리 대장이마을 행복마을 만들기 콘테스트 자료(2018) 및 네이버 사진 자료

- 앞서 살펴본 폐교를 활용한 농촌체험휴양마을 조성 및 운영방안, 마을축제 개최방안을 다음의 그림과 같이 간략히 요약해볼 수 있음



<그림 11> 구 중장초교 활용방안 예상도

자료 : 이충훈(2017; 45) 그림 활용하여 재작성

### 3. 산책로 조성방안

- 마을주민 의견조사와 방문객 수요조사 결과, 관련 연구결과를 종합해볼 때, 갑사천 산책로는 마을의 스토리가 녹아있는 국화꽃길 조성, 깨끗한 수변·친수공간 조성, 농촌체험휴양마을과 연결 되어 있는 산책길 조성이 되어야 할 것임
  - 이충훈(2017)은 갑사천 산책로 조성방안을 제시한 바 있으며, 이는 마을주민 의견조사, 방문객 수요조사 결과와 상당부분 일치함
  - 우선, 마을의 스토리가 녹아 있으면서도 자연의 정취를 느낄 수 있는 국화꽃길을 산책로로 조성하도록 함
  - 국화꽃길의 경우 가을에 한정하여 조성되는 길이므로, 향후 계절별로 다양한 꽃을 식재하여 꽃길을 조성하는 방안을 마련해야 함
  - 또한 수변공간을 정비하고 이용객들이 맑고 깨끗한 갑사천을 가까이 느낄 수 있는 데크 휴식공간, 포토존, 징검다리 등 친수공간의 조성이 필요함
  - 한편, 농촌체험휴양마을의 이용객이 산책로를 이용할 가능성이 높은 바, 농촌 체험휴양마을과 쉽게 연결되도록 연결로를 조성해야 함



<그림 12> 갑사천 산책로 활용 예상도

자료 : 이충훈(2017; 42)

## 4. 사업별 성과목표 제시

- 농촌체험휴양마을의 내실 있는 발전을 위해 다음과 같은 성과목표 선정함
  - 우선, 연간 기본적인 성과목표를 이용객수 1만 5천 명, 매출액 2억 5천만 원으로 정함
  - 이는 성공 사례지역 실 숙박객, 체험 프로그램 이용객 수(연간 1만-1만 3천 명), 감사일원 방문객(2017년 기준 약 20만 명) 일부의 방문 유도를 고려한 결과임
  - 이용객 만족도 목표치는 평균 70% 이상이며 체험 프로그램 수 목표는 총 20개로 농촌체험과 역사문화체험 각 10개씩임
  - 전체 체험 프로그램 중, 마을 특화자원과 연계된 프로그램 수를 5개 이상 확보하여야 한다는 목표도 제시함

〈표 13〉 농촌체험휴양마을 성과목표 및 산출근거

구분	목표	목표치 산출근거	자료수집 방법
이용객 수	15,000명(년)	타 지자체 성공사례지역 실 숙박·프로그램 이용객 수+감사일원 방문객 수요	결과보고서
매출액	2.5억 원(년)	성공사례지역 매출액 참고	결과보고서
이용객 만족도	평균 70% 이상	5점 척도 만족도 조사 중상 이상	이용객 설문조사
프로그램 수	농촌체험 10개 역사문화체험 10개	실 개발·운영 프로그램 수	결과보고서
마을특화 프로그램 수	5건	마을 특화자원과 연계된 프로그램 수	결과보고서

- 마을축제 성과목표를 다음과 같이 선정함
  - 우선, 현실적인 마을자원 동원여건을 고려, 마을축제의 개최횟수를 연 10회로 정함
  - 농촌체험휴양마을 이용객 중 축제 참여 가능 인원과 감사에 들렀다가 방문할 수 있는 잠재 방문객 수요를 고려, 연간 이용객수 목표를 1만 명으로 정함
  - 또한 축제기간의 농특산물 판매, 공연수익 규모 등을 고려하여 연 매출액 목

표를 1억 5천 만원으로 정하였으며, 방문객 만족도 목표치는 평균 70% 이상으로 제시함

<표 14> 마을축제 성과목표 및 산출근거

구분	목표	목표치 산출근거	자료수집방법
개최 수	10회(년)	현실적인 마을자원 동원여건 고려	결과보고서
방문객 수	10,000명(년)	농촌체험휴양마을 이용객 규모+갑사일원 방문객 수요	결과보고서
매출액	1.5억 원(년)	수요조사 지불의향 결과(먹거리, 농특산물 판매+공연·체험프로그램 수익)	결과보고서
관람객 만족도	평균 70% 이상	5점 척도 만족도 조사 중상 이상	방문객 설문조사

- 갑사천 산책로 활용목표는 다음과 같이 정함
  - 농촌체험휴양마을 이용객, 마을축제 방문객, 마을 주민 및 인근 지역 산책로 이용객 등 수요를 고려하여 산책로 이용객수 목표를 연 3만 명으로 정하고, 이용객 만족도 목표치를 평균 70% 이상으로 제시함

<표 15> 갑사천 산책로 활용 성과목표 및 산출근거

구분	목표	목표치 산출근거	평가방법
이용객 수	30,000명(년)	농촌체험휴양마을 숙박·이용객, 마을축제 방문객, 마을 주민 및 인근 지역 산책로 이용객	결과보고서
이용객 만족도	평균 70% 이상	5점 척도 만족도 조사 중상 이상	이용객 설문조사

## 5. 사업 추진체계 구축방안

- [농촌체험휴양마을 협의회(법인) 구성] 운영을 위한 협의회 또는 영농조합법인을 구성하고 담당업무를 체계적으로 분류, 업무담당자가 책임감 있게 업무를 추진하도록 함



- 도농교류법 제5조에 의거, 농촌체험휴양마을은 마을 주민들로 구성된 협의회 또는 법인으로 구성되므로, 중장리 주민으로 구성된 협의회나 법인을 설립하여 운영을 전담토록 함
- **[기존 마을 공동체 조직을 활용한 협의회(법인) 구축]** 마을 발전사업과 운영에 적극적으로 참여했던 기존 공동체 조직을 활용하여 협의회(법인)를 구축하도록 함
  - 중장리 개발위원회, 청년회, 부녀회 등 공동체 조직은 마을 하천 정비사업, 마을 축제 등을 자발적으로 기획, 추진한 바 있으며 다양한 정부사업에도 적극적으로 참여한 경험 있음
    - ※ 충남도 ‘희망마을 선행사업’, 농림축산식품부 ‘맑은 물 푸른 농촌 가꾸기 사업’, 행정안전부 ‘마을기업 사업’ 등 다양한 정부사업에 참여한 경험을 가지고 있으며, 2018년 행정안전부 마을기업으로 선정되어 관련사업 추진 중임
  - 상기 공동체 조직의 주요 구성원들을 협의회에 참여토록 하여 효율적인 농촌체험휴양마을 운영의 발판을 마련토록 함
  - 또한 문화·예술업 종사자가 다수 거주한다는 장점을 살려, 특화된 문화·예술체험사업, 마을축제를 추진할 수 있도록 예인모임의 주요 주체를 협의회에 포함토록 함

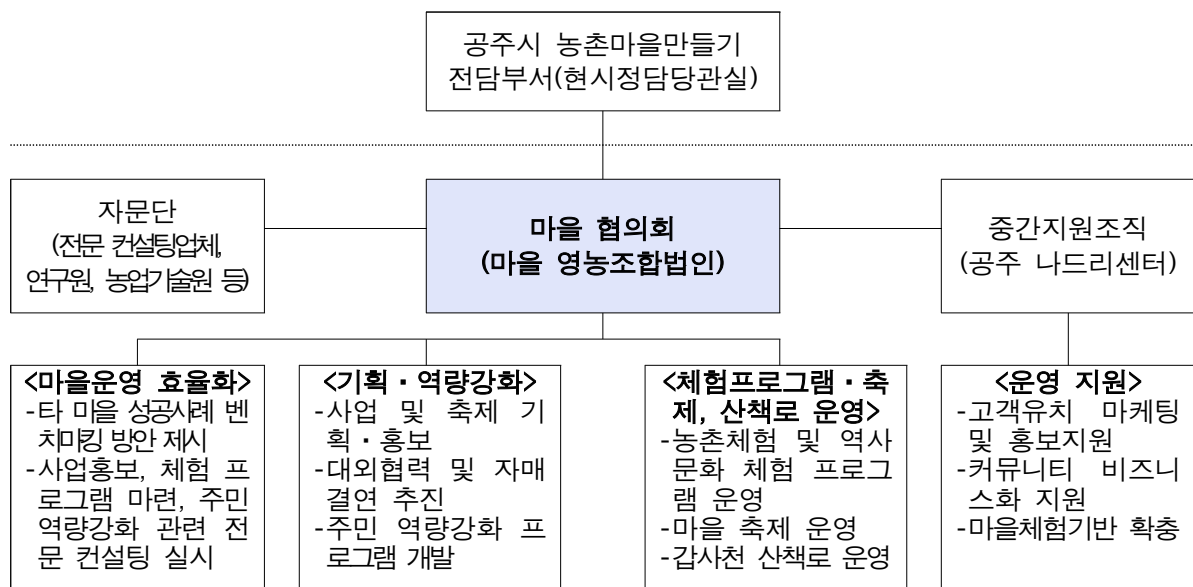
〈표 16〉 중장리 마을 공동체 조직 현황

공동체 조직명	인원	주요활동
마을회	206	마을 행사지원
농업회사법인 대장이랜드(주)	23	마을사업 진행예정
청년회	13	마을행사 주최 및 주관
개발위원회	10	마을 주요 현안 심의
부녀회	15	마을 애경사 지원
노인회	20	마을 주요의사결정
계룡면 예인모임	30	지역 문화사업 개최

자료 : 중장리 마을만들기(자율만들기) 예비계획서(2018) 참고 재구성

- **[자문단 운영 및 중간지원조직 활용]** 타 농촌체험휴양마을 성공사례를 벤치마킹하고 고객유치 마케팅 및 홍보를 활성화 할 수 있도록, 자문단을 운영하고 중간지원조직인 공주나드리센터를 활용함

- 국내 성공사례를 벤치마킹하고 마을 운영의 효율성을 제고시킬 수 있도록 타 농촌체험휴양마을 협의회(법인) 대표, 사무장을 자문단으로 포함하도록 함
  - ※ 일반적으로 소수의 상시 근로자(일반적으로 5-8인)로 운영되는 농촌체험휴양마을은 협의회(법인) 대표나 사무장의 역할이 매우 중요함. 성공적으로 운영되는 농촌체험휴양마을의 경우, 대표나 사무장이 프로그램 운영 및 홍보, 다각화, 향후 발전방향 등에 대한 많은 노하우를 가지고 있음
- 사업특화 및 홍보, 다채로운 체험 프로그램 마련, 주민역량강화 관련하여 전문 컨설팅 업체, 연구원, 농업기술원 등을 자문단에 포함시키도록 함
- 농촌체험휴양마을 관련 전문 중간지원조직인 공주나드리센터를 통해 고객유치 마케팅 및 홍보지원, 커뮤니티 비즈니스 지원 등을 확보할 수 있는 방안을 모색해야 함



〈그림 13〉 농촌체험휴양마을 추천체계

## 〈 참고자료 〉

공주시 시정담당관실 인구정책팀 내부자료

농촌공간연구소, 2017, 공주시 계룡면 중장2리 희망마을 선행사업 컨설팅 보고서,  
농촌공간연구소

이충훈·신선하, 2017, 농촌마을 경쟁력 향상을 위한 농촌 디자인 적용방안,  
충남연구원

임준홍·이충훈·이관률, 2017, 인구감소에 대응한 공주시의 기본방향,  
충남연구원

충청남도·공주시, 2017, 중장리 맑은 물 푸른 농촌 가꾸기 사업계획서,  
충청남도·공주시

충청남도·공주시, 2018, 마을만들기(자율개발) 예비계획서, 충청남도·공주시

소랭이 마을 홈페이지(<http://www.soraengi.com/>)

조팝꽃 피는 마을 홈페이지(<http://sinantown.app-shop.co.kr/>)