

YSLME 사업 소개자료

목 차

제1절. YSLME 제1기 사업 추진현황 및 성과

1. 추진배경.....	5
2. 추진현황.....	7
2.1 추진구조.....	7
2.2 추진경과.....	9
3. 예산규모.....	11
4. 제2기 사업성과 및 의의.....	12

제2절. YSLME 제2기 사업 추진현황

1. 추진현황.....	15
2. 예산규모.....	23
3. 사무국 구조 및 직원 구성.....	24

1

추진배경

- 황해는 한국, 중국, 북한 등 3국이 공유하는 해역으로, 각 국의 사회, 경제적인 측면에서의 기여도가 높은 해역임. 이에 황해 자원의 지속가능한 이용 및 해양환경 보전에 대한 의무와 이를 실천하기 위한 공동협력의 필요성은 공통으로 인식하고 있는 사안임
 - 수산자원의 보호 및 관리, 해양쓰레기, 월경성 생물종 보전 등 제반의 문제는 단일 국가의 노력만으로는 해결이 불가능하며 지역 차원의 협력이 필수적임
- 이러한 문제의식을 공유한 한국과 중국은 1991년 세계은행(World Bank) 및 지구환경기금(GEF)이 제의한 ‘황해 생물자원과 환경 보전을 위한 환경개선사업’에 착수하면서 협력을 시작하였음
 - 1994년 국내 관련 연구사업 착수, 1998년 UNDP/GEF 과제 승인, 1999년 GEF PDF-B 과제인 “Preparation of a SAP Proposal for the YSLME” 의 착수를 거쳐, 2003년 본격적인 UNDP/GEF 제1기 사업으로 “Reducing Environmental Stress in the Yellow Sea Large Marine Ecosystem” 과제가 시작되었음
- 광역해양생태계(LME)의 개념을 정립한 Kenneth Sherman 박사, 국제기구 및 NOAA의 중재 하에 중국과의 공동연구에 대한 합의가 이루어졌으며, 당초 UNDP가 북한의 참여를 제의하면서 북한이 참여하는 방향으로 협의가 진행되었으나, 결과적으로 북한의 공식적인 참여는 이루어지지 않았음

□ 추진목적

- YSLME 사업은 지구환경기금이 지원하는 LME 해역 보전사업 중 하나로, 해양생태계의 환경저해 요인을 저감하고 육상기인 해양오염, 남획 등으로 훼손된 수산자원 및 해양환경의 회복을 통한 황해의 지속가능한 발전의 도모를 목적으로 함
- 생태계기반관리(Ecosystem-Based Management, EBM) 접근법을 기초로 하면서 ‘국경을 초월한’ 자연자원 및 해양환경 관리의 개념을 적용하여 황해를 공유

하는 한국, 중국, 북한의 협력 체제를 구축하고자 함

- 아울러, 사업에서 얻어진 과학 조사 및 분석 결과를 통합적으로 관리, 데이터베이스화함으로써 향후 장기적인 황해광역해양생태계 관리를 위한 기초자료로 활용할 계획임

□ 사업범위

- 시간적 범위

- 사업기간: 2005. 3 ~ 2014. 1. 31

- 지리적 범위

- 황해는 한반도와 중국대륙 사이, 남쪽으로는 제주도와 양쯔강 하구를 잇는 선에 의해 동중국해와 구분되고 북쪽으로는 산둥반도와 요동반도를 연결하는 선



2.1. 추진구조¹⁾

- 황해광역해양생태계 보전사업의 대외적인 협력창구(Focal Point)는 한국 외교통상부와 중국의 재무부이며 한국의 해양수산부(구, 국토해양부), 중국의 국가해양국(SOA)을 중심으로 관계 부처 및 연구기관, 학계, 시민단체 등에서 참여하고 있음

□ 운영위원회 (Project Steering Committee, PSC)

- 기능: 최고정책결정기구
- 구성: 초기 구성원은 사무국장 (Project Manager), 각국 대표, 협력국제기구대표, 민간 및 NGO 대표, UNDP, UNOPS (United Nations Office for Project Services) 등이며, 필요에 따라 구성원이 변동될 수 있음

□ 지역과학기술패널 (Regional Scientific & Technical Panel, RSTP)

- 기능: 사업 추진을 위한 정책 자문
- 구성: 사무국장(Project Manager), 국가협력창구 지정인, 분과별 의장, PMO 직원, 기타 전문가

□ 지역전문가그룹 (Regional Working Group, RWG)

- 기능: 5개 분과별(수산, 오염, 생태계, 생물다양성, 투자정책) 사업 진행을 위한 세부 실행계획 논의
- 구성: 각 분과별로 의장, 부의장 각 1명
※ 한국이 YSLME 사무국을 유치했다는 이유로, 중국이 3개 분과 의장을 담당하였으며 한국이 2명 분과의 의장을 담당함

□ 범부처조정위원회 (Inter-Ministerial Coordinating Committee, IMCC)

- 기능: 국내 관련 정부부처와 연구기관의 협력 및 조정을 담당
- 구성: 국가협력창구의 지정으로 구성원 또는 부처를 소집하며, 국가사업조정관이

1) 2009. 황해광역해양생태계 국가전략계획 수립연구, 국토해양부

간사 역할을 함

□ 국가협력창구 (National Focal Point, NFP)

- 기능: 국가별 사업 책임자, 참여국의 공식 연락책
- 사업의 질과 적시수행을 책임질 수 있는 국가 고위 공무원

□ 국가사업조정관 (National Project Coordinator, NPC)

- 기능: 사업 수행을 위한 제반 업무 조정 및 IMCC 간사 역할을 담당
- 구성: 공모를 통하여 1인을 선발
- ※ 제1기 사업시 국가조정관 : 한국해양과학기술원 허형택 박사(2005~2008년), 한국해양과학기술원 유신재 박사(2008~2011), 전 국회의원 제종길(2012~2014.1)

□ 국가사업조정국 (National Coordinating Unit, NCU)

- 기능: 국가별 사업 수행을 위한 제반 업무의 조정 및 지원
- 구성: 국가사업조정관 및 지원인력
- ※ 중국은 국가해양국 내에 국가사업조정관을 중심으로 국가사업조정국을 운영하고 있으나 한국은 국가사업조정국 대신 국가사업조정관이 제반 업무를 맡아 수행

□ 사무국 (Project Management Office, PMO)

- 기능: 사업 전체를 총괄·관리
- 구성:
 - 국제기구인력: 사무국장(Project Manager) 1명, 환경담당(Environmental Officer) 1명, 수산담당관(Fisheries Officer) 1명, 투자정책 담당(Economic Officer) 1명
 - 현지채용 인력: 행정관, 행정정보조원, IT 담당, 비서, 운전기사 각 1명

□ 국가전문가그룹 (National Working Group, NWG)

- 기능: 국내에서의 사업 실행계획 논의
- 구성: 5개 분과에 참여하는 국내 전문가



[그림 2] 제1기 황해광역해양생태계 보전사업 조직구조

2.2. 추진경과

- 1991년 World Bank가 국제부흥개발은행(International Bank for Reconstruction and Development, IBRD) 차관 사업의 일환으로 황해 생물자원과 환경을 보존하기 위한 환경개선사업을 제의하고 황해광역해양생태계 조사사업을 추진
- 1995년 초 World Bank 대신 UNDP가 사업 관장 주체로 변경
- 1997년 5월 지구환경기금(GEF)에 “Proposal for PDF (Programme Development Fund, 사업개발자금) Block B Grant” 제출
- 1997년 7월 8일 PDF 사업 승인
 - GEF 지원 349,650 달러 및 NOAA 지원 20,000 달러를 한·중·북한이 3등분
- 1998년 12월 23일 위 PDF 자금으로 “Preliminary Transboundary Diagnostic Analysis 및 Strategic Action Programme 작성을 위한 예비단계(2단계) 사업” 시행 (‘99. 1~12)
 - 한국해양연구소(현 한국해양과학기술원)와 동 연구소 허형택 박사를 이행 기관 및 한국 전문가로 지정
- 1999년 8월 제1차 한·중 운영위원회(‘99. 8, 북경) 개최

- 1999년 10월 26~29일 서울에서 제1차 한·중 지역 워크숍 및 제2차 운영위원회를 개최하여 National Report 검토, 예비 월경성진단분석(Preliminary Transboundary Diagnostic Analysis) 초안을 작성함
- 2000년 3월 6일 GEF 사무국에 사업계획서 제출
- 2000년 5월 8일 GEF 지원자금 승인 (GEF 이사회, 14,394,183 달러)
- 2000년 12월 1일 사무국 유치 및 분과별 의장 선정 협의 (중국 북경)
 - 총괄조정기구인 PCU(Project Coordinating Unit/사무국, 현 PMO)의 한국해양연구원(현, 한국해양과학기술원) 유치 결정
 - 5개 부문별 분과 중 수산자원, 오염, 투자정책 3개 분과 의장은 중국, 생태계 및 생물다양성 분과는 한국이 의장국으로 하는 것으로 합의
- 2000년 12월 10일 사업계획서 수정안 제출
- 2001년 1월 22일 사업계획서 최종안 확정
- 2001년 7월 3일 국내 사무국 유치기관 선정결과 통보
- 2002년 6월 Final Project Document (phase III) 완성
 - 2000년 6월 21일 UNDP 서울 사무소에서 외교통상부로 송부
- 2002년 7월 “Letter of Co-Financing Confirmation”을 외교통상부에서 UNDP로 제출
- 2003년 1월 CTA(Chief Technical Advisor/사무국장, 현 Project Manager) 후보 인터뷰 및 3단계사업 계약체결 예정이었으나 연기됨
- 2003년 2월 CTA 후보 모집 재공고 (UNDP)
 - 2003년 4월말 세계 각처로부터 77명이 응모, 이 중 최적후보 4명(1st Group)과 3명(2nd Group)의 후보 선정
- 2004년 4월 3단계 사업 계약 체결
- 2004년 6월 CTA 후보 6명에 대한 인터뷰를 서울에서 실시
- 2004년 7월 CTA 선정
- 2004년 9월 YSLME 사무국 설치 (한국, 안산 소재)
- 2005년 3월 YSLME 제1기 사업('05. 3~'10. 6) 착수
- 2007년 3월 황해 해양환경에 대한 월경성진단분석(TDA) 완료

- 2008년 8월, YSLME 한·중 공동승선조사 실시
- 2008년 5월 YSLME 보전을 위한 지역전략계획(SAP) 수립
- 2009년 11월, 지역전략계획(SAP) 승인
- 2010년 국가전략계획(NSAP) 마련
- 2013년 10월 GEF 이사회의 YSLME 사업의향서 승인
- 2014년 1월, YSLME 제1기 사업 종료
- 2014년 2월, GEF 이사회의 제2기 사업 승인

3

예산규모

□ 사업예산 개요

- 제1기 사업의 예산은 아래와 같음

기관	GEF	Co-Financing		UNDP	NOAA	WWF	총계
		한국	중국				
금액(만 불)	1,439	622	671	65	60	13.5	2,870.5

※ 미국 기상청(NOAA), 세계자연기금(WWF)

- 한·중은 실질적인 현금 기여가 아닌 사무실 제공, 전문가 참여 등 현물(In Kind) 형태로 지원되었음
- 그러나 위의 표와는 별도로 제1기 사업 종료 후 바로 제2기 사업이 착수되지 못한 연장기간 동안 한국의 현금기여(6억8천만원)가 있었음
- 따라서 제1기 사업에서는 주로 GEF금액을 바탕으로 YSLME 활동이 지원되었으며 GEF 금액으로 사무국 운영, 한중간의 사업활동이 이루어짐

- 제1기 UNDP/GEF 사업은 황해광역해양생태계에 관한 과학적인 정보 획득 및 종합적인 분석에 집중하였으며 과학에 기초한 황해광역해양생태계 보전 지역전략 계획 및 국가전략계획의 수립을 목표로 함

□ 예비 월경성진단분석 (Preliminary Transboundary Diagnostic Analysis)

- YSLME 사업이 공식적으로 착수되기 5년 전(2000년)에 GEF로부터 승인받은 사업개발자금(PDF) 예산을 활용하여 기존의 자료를 토대로 작성됨

□ 월경성진단분석 (Transboundary Diagnostic Analysis, TDA)

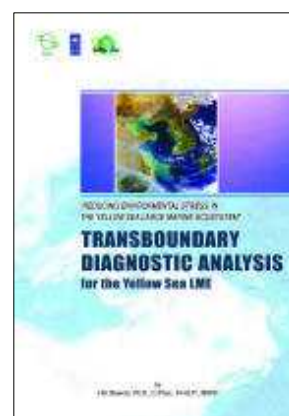
- YSLME 사업 내 워킹그룹과 한·중 과학자들의 협력을 통해 도출된 결과 등을 영문으로 작성함

□ 황해광역해양생태계 환경 현황 및 추세 분석 보고서 (Analysis of Environmental Status and Trends)

- 제1기 사업을 통해 축적된 자료와 기존 자료를 종합하여 YSLME 환경 현황 및 추세를 분석함. 국가자료정보수집사업(National Data and Information Collection)을 기초로 하여 한국 및 중국의 국가보고서(각 2권), 지역 종합 보고서(1권), 거버넌스 보고서(1권) 등 총 6권을 발간함

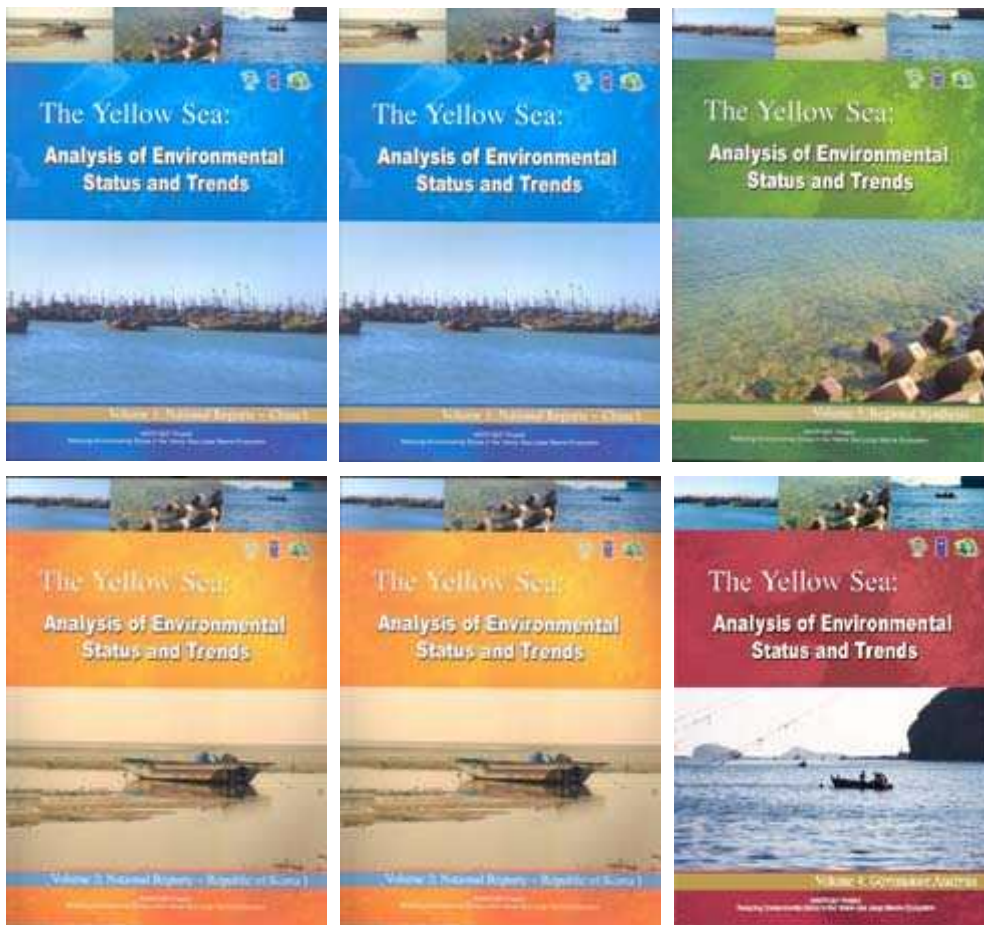


[그림 6] 예비 월경성진단분석



[그림 7] 월경성진단분석

2) 2009. 황해광역해양생태계국가전략계획수립연구, 국토해양부



[그림 8] 황해광역해양생태계 환경현황 및 추세 분석 보고서

□ 황해광역해양생태계 지역전략계획 (Strategic Action Programme, SAP)

- 제1단계 사업에서 구축된 과학적 데이터베이스와 황해광역해양생태계의 진단을 통해 도출된 황해광역생태계의 현안을 해결하기 위하여 관리목표와 관리활동을 설정하고 이를 실천하기 위한 지역차원의 계획

□ YSLME 국가전략계획(National Strategic Action Plan, NSAP)의 마련

- 한중 양국 간에는 해양환경 관리 여건 및 거버넌스, 목표 달성도 등의 차이가 존재, 이를 고려한 국가 차원의 계획을 수립하여 SAP를 이행

□ 한·중 공동승선조사

- 한국과 중국의 과학자들의 황해조사를 위하여 공동으로 승선하여 현장 조사, 분석 및 최종보고서를 마련한 것으로 중국의 국가해양국과 차원을 대상으로 한 최초의 공동승선조사로 YSLME 사업의 상징성을 나타냄

□ 황해 수산자원평가 조사

- 공동승선조사의 조사항목에서 빠진 수산자원에 대한 조사를 보완하기 위하여 이루어진 사항으로 각 국가가 조사를 수행, 조사결과를 논하며 황해의 수산자원을 평가하는 보고서를 발간함

□ 한·중 데이터베이스 구축 및 황해파트너십 (Yellow Sea Partnership, YSP) 등

1.1. 추진구조

□ YSLME 임시 협의체(Interim Commission Council)

- YSLME 제2기 사업은 지속적인 해양환경보전을 목적으로 지역전략계획(SAP)의 목표를 2020년까지 달성하고 관리지침들을 이행하기 위해 ‘YSLME 임시협의체(Interim Commission Council)’를 설립

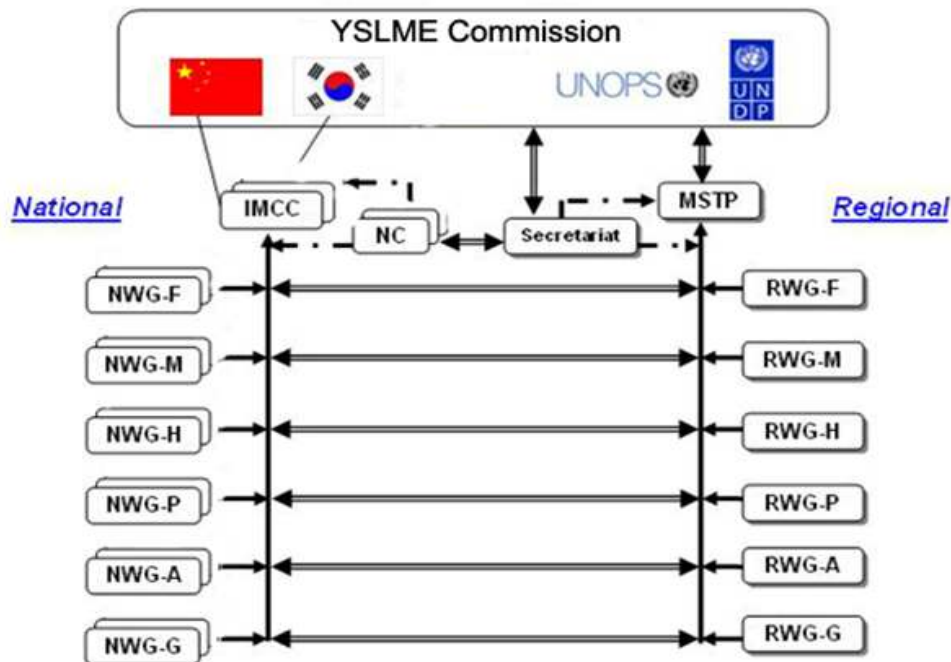
가. 성격

- 해당 임시협의체는 제2기 사업기간동안 운영되며 제2기 사업 종료와 함께 YSLME 지역협의체(Commission) 체제로 재조직됨, 즉, 지역협의체 체제의 중간단계임
- YSLME 임시협의체는 제2기 사업의 최고 의사결정기구이며 SAP 이행을 총괄 감독하게 됨

나. 구성

- 참여국의 GEF Focal Point
- 관리과학기술 패널(MSTP) 의장
- UNDP/GEF 대표
- UNOPS 대표
- 민간분야(Private Sector bodies) 대표
- NGO 대표³⁾
 - ※ 위원회(Project Board)의 결정에 따라 관련정부기관의 대표들이 추가적으로 구성될 수 있으며 사무국장(Project Manager)이 간사역할을 하게 됨

3) 민간 및 NGO의 참여는 제2기 사업 착수와 함께 재논의 될 수 있음



[그림 9] YSLME Commission 구조
(제2기 사업에서는 YSLME Interim Commission으로 명칭함)

다. 회 의

- 1년에 한 번씩 회의를 소집하며 회의진행을 책임지는 의장과 부의장은 멤버들의 동의에 의해 선출되어 다음 정기 회의가 시작될 때까지 역할을 수행함
- 다음의 경우, 의장에 의해 특별회의(Special meeting)를 소집할 수 있음
 - 다수 사업위원회 멤버들이 사무국에 특별한 회의를 요청할 때,
 - 필요에 따라 사무국의 요청에 의해
- 위원회는 기타 조직이나 프로젝트를 회의 옵저버로 초청할 수 있음

라. 업 무

- YSLME 임시협의체가 SAP를 이행하는 모든 활동에 전반적인 정책이나 관리에 대한 방향을 제공함
- 관리과학기술패널(MSTP)이 제안한 지역 활동, 업무계획, 예산 등을 검토, 수정, 승인
- 해당 지역·국가의 환경문제와 그에 대한 우선순위에 맞도록 참여국의 업무를 조정
- 보다는은 관리와 조정을 위해 활동에 대한 진행상황을 검토하고 사무국과 관리과학기술 패널(MSTP)에 가이드라인을 제공
- 활동들을 실행하기 위한 기술 및 재정 자원을 확보

- 국내법과의 조화를 위해 정책수정에 대한 필요한 활동 마련
- 민간분야(private sector bodies) 와 NGO들의 참여 촉진
- 관련 국제, 지역 및 국내기구 및 프로젝트와 협력
- 제2기 사업 시작과 동시에 설립되는 위원회는 기타 조직의 멤버십과 직무기술서(ToR)에 대하여 국내적인 승인을 확보해야함
- UNDP/GEF SAP Implementation Project 종료 이전에 YSLME Commission Council에 대한 멤버십과 직무기술서(ToR)에 대하여 국내적인 승인 확보

□ 관리과학기술 패널(MSTP, Management, Science and Technical Panel)

가. 성 격

- 지역전문가 그룹에게 관리, 과학, 기술적 방향을 제시하고 또한 운영위원회에 조언을 함. 지역적 프로그램들을 조정 및 관리하여 각 프로그램들이 효과적으로 진행되고 있는지 점검함

나. 구 성

- 참여국의 국가조정관
- 지역전문가그룹의 의장단 (사회경제 및 거버넌스 분야 전문가 초대 가능)
- 관리 자문위원 후보명단 (Management Advisory Roster) 중 사무국에 의해 선정된 지역 전문가
- 민간분야(Private Sector bodies) 대표
- NGO 대표
- YSLME 사무국 사무국장
※ YSLME 사무국이 간사 역할을 하게 됨

다. 회 의

- 정기적인 회의는 1년에 1회 사업이사회(Project board)가 개최되기 이전에 개최하는 것으로 함
- 1년에 한 번씩 회의를 소집하며 회의진행을 책임지는 의장과 부의장은 멤버들의 동의에 의해 선출되며 의장은 사업이사회(Project board)회의에 참석하여 패널이 준비한 사업에 대한 조언과 보고서를 발표해야 함

라. 업 무

- 지역전문가그룹(RWG)에서 제안된 지역적인 활동에 대한 검토와 조정
- 지역전문가그룹(RWG)에 YSLME 활동들에 대한 기술적 가이드와 제언
- 각 활동 별 제안된 예산을 고려한 제언 마련
- 사업이사회(Project board)에 제안될 지역활동, 활동계획, 예산에 대한 전반적인 제언
- SAP 이행의 효율성 향상을 위하여 관련 국제, 지역, 국가조직 및 프로젝트들과 협력 촉진
- 지역 활동, 사업결과에 대한 모니터링
- 사업이사회(Project board)에 활동진행과 SAP 이행상황에 대한 패널 의장의 보고

마. 기 타

- 관리과학기술 패널(MSTP)는 위원회(Project board)에 운영원칙과 멤버십을 수정하기 위해 제안을 할 수 있음

□ 지역전문가그룹 (RWG, Regional Working Group)

가. 성 격

- 관리과학기술 패널(MSTP)에 의해 사업 활동들을 관리하고 실행하는 지역전문가그룹 (RWG)이 구성되며 제2기 사업에서는 기존 5개 분과에서 총 6개 분과(수산, 양식, 서식지보전, 오염, 모니터링 및 평가, 거버넌스)로 나누어짐
 - NWG-F : Fish stocks
 - NWG-M : Sustainable mariculture
 - NWG-H : Habitat conservation
 - NWG-P : Pollution reduction
 - NWG-A : Monitoring/Assessment
 - NWG-G : Substantiality (Socioeconomics and governance)

나. 구 성

- IMCC에 의해 선정되어진 NWG 분과의 대표
- Management Advisory Roster 중 YSLME 사무국에 의해 선정되어진 지역전문가

○ 민간분야(private sector bodies) 대표

○ NGO 대표

※ 제2기 사업기간 동안, YSLME 사무국이 RWG의 간사역할을 하게 되며 각 분과는 의장과 기타 담당자(other officers)을 선출함

다. 회 의

○ 각 분과는 정기적인 회의를 1년에 한 번씩 가져야 하며 의장은 MSTP에 참여하여 RWG가 준비한 조언과 활동보고를 발표해야 함

라. 업 무

○ MSTP가 심의하고 Project Board가 승인할 수 있도록 SAP 이행을 위한 지역 활동과 그에 대한 계획을 준비

○ Project Board와 패널의 조언에 따라 지역 활동들을 관리 감독 및 수정

○ 국가전문가그룹(NWG)과 협력하며 국내활동에 대한 가이드라인 제공

○ 지역활동 진행상황을 RWG의장이 패널에 보고

마. 각 RWG의 주요책임 사항

○ RWG-F 수산: 고갈된 수산자원을 복구하고 개선해서 서비스 제공과 관련된 생태계부양능력을 개선하려는 지역 활동을 조정하고 관련 지침을 제공

○ RWG-M 양식: 양식 생산과 품질을 향상시키고, 양식장의 오염물을 줄이고 억제해서 서비스 제공과 관련된 생태계부양능력을 개선하려는 지역 활동을 조정하고 관련 지침을 제공

○ RWG-H 서식지 보존: 현 서식지 구역을 보존하고 유지해서 지원 서비스와 관련된 생태계부양능력을 개선하려는 지역활동을 조정하고 관련 지침을 제공

○ RWG-P 오염: 오염물질의 수준을 줄이고 법 및 규제적 절차를 강화해서 조절 및 문화 서비스와 관련된 생태계부양능력을 개선하려는 지역 활동을 조정하고 관련 지침을 제공

○ RWG-A 모니터링 및 평가: 기후변화가 생태계 처리과정에 미치는 영향을 비롯한 잠재적인 문제해결에 필요한 적응적 관리를 주류화하여 지원 서비스와 관련된 생태계부양능력을 개선하려는 지역활동을 조정하고 관련 지침을 제공

○ RWG-G 거버넌스: 지역과 국가의 제도적, 법적, 재정적 역량을 강화해서 지역 환경 거버넌스를 개선하려는 지역활동을 조정하고 관련 지침을 제공

바. 기타사항

- RWG는 멤버십과 직무기술서(ToR)의 수정을 MSTP에 요청할 수 있음

□ 범부처조정위원회 (IMCC, Inter-Ministry Co-ordinating Committee)

가. 성 격

- 국가 활동이 지역차원의 목적 및 목표와 일치되면서 순조롭게 사업이 시행될 수 있도록 국가의 관련 부처와 기관 사이의 국가차원 활동을 조정

나. 구 성

- GEF 국가협력창구, GEF 국가시행기관, 황해 해양과 연안 문제를 맡고 있는 모든 기타 관련 부처의 공무원
- 국가전문가 그룹 의장
- NSAP 시행에 적극적으로 참여하는 민간분야 대표
- NSAP 시행에 적극적으로 참여하는 NGO 대표.

다. 회 의

- 정기 회의는 1년에 한 번 개최될 것이며 만일 1년에 1회 이상 회의를 열 경우 이 중 한 번은 YSLME 임시협의체 연례회의 전에 조직되어야 함
- IMCC회의를 주재할 책임이 있는 의장과 부의장은 회원 가운데 선출
- IMCC 의장은 국가조정관을 통해 관리·과학·기술(MSTP) 패널에 보고

라. 업 무

- YSLME 임시협의체가 검토할 정책 사안에 대한 국가의 입장을 정부를 대표하여 준비하고 IMCC 의장을 통해 협의체에 전달
- 관리 자문위원 후보명단(Management Advisory Roster)에 수록될 지역의 관리자과 과학 및 기술 전문가를 지명
- 지역전문가그룹의 요건, 초점 영역, 활동에 일치되도록 국가에서 선도적인 위치에 있는 전문가와 함께 국가전문가그룹을 조직
- GEF 국가협력창구와 GEF 국가시행기관의 추천을 기반으로 국가조정관과국가전문가그룹의 의장을 지명

- 국가전문가그룹이 제안한 NSAP 시행에 준하여 국가활동을 검토하고 조정
- 국가 및 지역의 환경적 관심사안과 우선순위에 맞게 국가 활동을 개선하기 위한 지침과 제안을 국가전문가그룹에게 제공
- 국가와 지역 활동의 시행에 필요한 기술 및 재원을 확보
- 국가 동의 경과를 관찰하고 최상의 결과물이 나오도록 지원
- 국가 활동의 유효성과 효율성을 향상시키기 위해 관련 국가조직 및 프로젝트와의 협력을 지원
- 국가 활동의 경과에 대해 국가조정관을 통해 관리과학기술 패널(MSTP)에 보고
- 민간 부문과 NGO가 SAP/NSAP 시행에 참여할 수 있도록 한다.
- NSAP 시행의 결과와 발견내용을 국가, 지역, 국제적으로 광범위하게 전파

□ 국가조정관(NC, National Co-ordinator)

가. 성 격

- 범부처조정위원회(IMCC)가 지명하는 국가 조정관(full time position)은 RWG와 사무국에 대한 주요 역할을 할 것임

나. 업 무

- IMCC의 간사 역할을 하고, IMCC 회의를 준비하는 국가협력창구를 지원
- 국가전략계획 시행에 준하여 국가활동을 검토 및 조정하는 IMCC를 지원하고 국가활동의 시행에 필요한 기술과 재원을 확보하며, 최상의 사업 결과물을 보장하기 위해 활동의 경과를 모니터링
- IMCC가 검토할 수 있도록, 관리 자문위원 후보명단으로 지명된 국내 해양분야 관리, 과학, 기술 전문가 명부를 관리
- 관리 자문위원 후보에 적합한 국내 전문가를 IMCC에 국가전문가그룹 회원으로 추천
- IMCC의 목적에 따라 국가전문가그룹간의 국내 활동을 조정
- 국내활동 경과에 대해 IMCC를 대표해 관리과학기술 패널(MSTP)에 보고
- 관리과학기술 패널(MSTP) 회원의 역할을 하며, 지역차원의 조정과 RWG에게 제공할 지침 마련, 지역의 작업 계획 과 예산준비에 기여
- 사무국과 긴밀하게 협조하며 SAP/NSAP 시행과 관련된 문제와 관련하여 사무국을 지원

- IMCC 가 민간 부문과 NGO의 SAP/NSAP 시행 참여를 촉진하고, 시행 결과와 밝힌 내용을 광범위하게 배포할 수 있도록 지원
- 기타 IMCC가 결정하는 과업을 수행

□ 국가전문가그룹(NWG, National Working Group)

가. 성 격

- IMCC 재량으로 조직되는 국가전문가그룹(NWG)은 국가차원의 관리조치를 설계하고 시행할 책임을 가짐, 지역전문가그룹(RWG)의 요건, 중점지역, 활동과 일치하게 NWG를 조직함

나. 구 성

- GEF 국가협력창구 및 국가시행기관이 추천하고 IMCC가 임명하는 의장
- IMCC가 추천하고 국가조정관이 지명한 자연/사회과학 관련 전문가
- 민간 부문과 NGO의 대표
 - ※ 국가조정관은 국가전문가그룹의 사무국 역할을 함

다. 회 의

- NWG는 필요에 따라 최소 1년에 1회의 정기 회의를 준비할 것임
- NWG회의는 RWG 회의 전에 개최하는 것이 바람직하며 NWG 의장은 IMCC회의와 RWG의 회의에 참석하고 NWG가 준비한 활동 보고서와 권고문을 발표함

라. 업 무

- 다른 참여 국가의 각 NWG와 세심하게 조정하여 각 RWG가 검토하고 동의한 NSAP를 시행하기 위한 작업계획에 따라 국가 활동을 준비한다.
- RWG와 협의하여 국가활동 경과를 관찰, 평가, 필요에 따라 수정
- 국가활동 경과에 대해 NWG의장을 통해 IMCC에 보고
- 국가활동의 집행에 대해 NWG 의장을 통해 RWG에 보고
- NSAP 시행과 관련 있는 활동에 덧붙여 RWG가 지역 SAP의 시행을 위해 적절하다고 확인한 활동을 국가차원으로 집행할 수 있게 함

마. 기타사항

- 본 기획 안에서 회원과 위임사항을 구체화했지만 IMCC는 때에 따라 NWG의 회원과 위임사항을 수정할 수 있는 권한을 가지고 있으며 수정한 결과는 MSTP에 보고할 수 있음

2

예산규모

□ 사업예산 개요

- 제2기 사업의 예산은 아래와 같음

기관	GEF	Co-Financing		UNDP	기타 (WWF)	총계
		한국	중국			
금액(만 불)	756	268	195	169	180	1,568

- 제2기 사업은 중국측만 GEF의 자금 수혜국에 해당하므로 대부분의 GEF 자금(756만불, 약 91억 5천만원)은 중국 측의 사업 활동에 소요
 - ※ 한국은 '10년 OECD의 개발원조위원회(DAC)의 일원이 되면서 공여국의 지위를 획득한 바 GEF 수원국 요건을 벗어남
- 한국은 제2기 사업을 자체재정으로 참여해야 하므로 관련 부처와의 협의를 통해 신규사업 및 YSLME 사업 관리 및 조정을 위한 예산을 국가전략계획(NSAP)을 통해 중국에 투입되는 금액과 비슷한 수준으로 확보해야할 것임

〈참 고〉 GEF 자금지원의 의의

- GEF의 자금 지원은 다음과 같은 의의를 가짐
 - (1) **황해 해양환경보전을 위한 양국 협력, 국가예산 마련의 촉매제 역할**
 - GEF 자금은 촉매제 역할을 하여 YSLME 라는 체제 안에서 양국의 협력을 이끌어 내며 황해 해양환경 보전을 위한 국가적 예산 투입을 이끌어 낼 수 있음
 - (2) **YSLME 지역협의체를 통해 지역별로 조율된 SAP을 시행**
 - 황해는 최소 3개국이 공유하고 있는 해양자원임
 - GEF의 참여는 지정학적으로 복잡한 사안들을 극복하고, 황해를 공유하는 국가 간의 잠재적인 분쟁요소를 제거하는데 큰 도움을 줄 것임

(3) 북한 참여 확보

- 본 프로젝트에서의 북한의 전적인 참가는 황해의 월경성 관리문제에 대해 모든 연안 국가들의 참여를 이끌어 낼 수 있음
- 생태계 관리 기술을 북한에 소개하여 북한의 전적인 참가를 확보하고 이는 다시 지역 및 국제적 해양 보존과 관리에 대한 노력을 확장시킬 수 있는 새로운 파트너의 참여시키는데 기여하므로 이러한 경비지출은 부가가치적인 것임

(4) 생태계 부양능력의 통합적 관리에 방해가 되는 분파적 장벽 제거

- 현재 황해의 분파적 관리(sectoral management)는 SAP에서 정의하고 있는 공동 조율을 통한 통합적, 생태계-기반 관리를 가로막고 있음
- GEF가 제도, 정책, 관리 개혁에 도움을 준다면 기존의 관행적 접근방식(business-as-usual approach)이 아닌 모든 부문을 아우르는 통합적 관리(integrated management)를 가능하게 할 것임
- 생태계 부양능력 개선을 위한 관리는 역내 참가국들에게는 새로운 과정이므로 이 부분에 대해 인식의 전환이 시급히 필요함
- SAP 시행을 통해, 각 매체들이 보다 총체적인 관리를 하는데 있어 능력이 강화될 것임
- 국가별 자금지원과 더불어 GEF 자금지원을 통해 국가 및 지역 간에 축적된 경험 및 교훈을 공유할 수 있고, 궁극적으로 본 프로젝트와 같은 프로젝트들이 계속해서 등장하게 될 것임
- YSLME SAP 시행은 주변 지역의 “동아시아해역의 지속가능 발전 전략(SDS-SEA)” 시행 또한 촉진 시킬 것으로 기대됨
- 따라서, 이는 GEF에 의해 구축된 지역 인프라를 보다 강화시키는 데 큰 기여를 할 것으로 보임

3

사무국 구조 및 직원구성

□ 사무국

가. 성 격

- 사무국은 임시협의체, 관리과학기술 패널(MSTP), 지역전문가그룹(RWG), 국가조정관(NC)에게 행정적 지원을 하면서 이들 단체들을 지역적으로 조정하는 상임 기구임
- 제2기 사업에서는 사무국장이 관리하고 있는 사무국(PMO)이 SAP/NSAP 시행과 관련된 지역 및 국가 활동을 촉진할 것임

나. 업 무

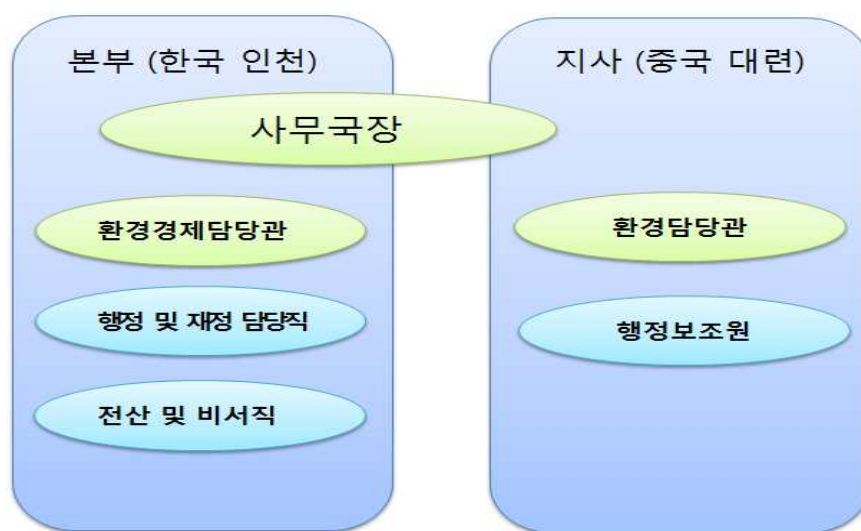
- 사무국은 위원회 단체의 모든 지역 회의의 개최뿐만 아니라 SAP 관리 조치의 시행과 관련 있는 기타 활동을 지원
- 사무국은 프로젝트 책임자를 통해 협의회와 MSTP에 보고
- 협의회, MSTP, RWG 회의에서 간사 역할을 하면서 이들 단체와 소통하고 이들 단체가 맡은 바 책임을 다 할 수 있도록 지원
- 협의회 및 MSTP의 회의 준비의 일환으로 RWG 및 NC와 협조해 SAP 시행에 대한 정책, 관리, 기술 문서의 초안을 작성
- 활동 시행 보고서를 제작하여 사무국장을 협의회와 MSTP에 제출
- 관리 자문위원 후보명단에서 RWG의 회원이 될 지역 전문가를 지명
- 협의회, MSTP 위임사항에서 언급한 회의를 포함해 모든 지역 회의의 준비뿐만 아니라 SAP 시행과 관련 있는 기타 지역 조정 활동을 지원
- UN 규칙에 따라 SAP 시행을 위한 자문계약 시행
- YSLME 임시협의체의 모든 지역 활동의 경과를 관찰하여 전략적 정책 및 협의회가 제시한 관리 목적과 일치되는 활동을 시행하고 최상의 결과물을 예산 내에서 적시에 확보할 수 있도록 보장
- 지역 활동 및 목표에 맞게 국가활동의 순조로운 시행을 보장하기 위해 NC와 긴밀한 연락활동을 시행
- 민간 부문 및 NGO를 포함한 관련 조직과의 협력 강화를 통해 협의회 및 MSTP를 지원
- SAP/NSAP 시행 결과와 결론을 국가, 지역, 국제적으로 광범위하게 전파할 수 있도록 지원

다. 기타사항

- 본 기획 안에 회원과 위임사항을 설명했지만 임시협의체는 때에 따라 사무국의 회원과 위임사항을 수정할 수 있는 권한을 가질 것임

□ 사무국 직원 구성

- 제2기 사업의 사무국은 한국 인천 송도의 G-타워에 소재하며 중국내 사업의 이행, 북한참여를 고려하여 중국 대련에 지사를 운영
 - 한국 인천 본부에는 사무국장, 환경경제담당관, 행정 및 재정담당직, 전산 및 비서직이 근무하게 됨
 - 지사에는 환경담당관, 행정정보조원이 근무



[그림 10] 제2기 사업 사무국 조직도

1.3. 제2기 사업 대응방안

- 제1기 사업 종료 후, 자연스럽게 제2기 사업이 진행되어야 했으나 사업지연으로 인하여 참여국 및 전문가, 기타 이해관계자들의 관심과 사업모멘텀이 이어지지 않고 있음
- 따라서, YSLME 사업의 조속한 착수가 절실함
- 현재, 중국측은 사업예산 부족, 사무국 구조 조정, 사업이행기관(UNOPS) 재지정을 요구하고 있으며 이에 대한 충분한 논의와 양 측 합의가 이루어져야 제2기 사업이 진행될 수 있을 것이라고 판단됨
- 가) 사업예산 부족
 - 사업예산 부족과 관련해서는 1기 사업은 한국, 중국이 모두 GEF의 수혜국이었으나 제2기 사업에서는 한국이 수혜국에서 제외된 상황으로 한국의 자체 공여금을 고려한다면 1기 사업과 비교하여 예산이 부족하지 않음을 강조

나) 사무국 구조조정

- 또한 예산부족으로 사무국 구조 조정 및 환경경제담당관직 삭제에 대해서는 환경경제담당관은 향후 Commission 설립을 위해 꼭 필요한 직책임을 인지시켜야 할 것임
- 사무국 운영 및 인건비에 투입되는 재정이 과다하다는 이유로 예산 부족을 주장한다면 이는 한국측이 중국이 타협 가능한 방안에서 고려해 볼 수 있는 사안이라 판단됨

다) 사업이행기관

- 사업이행기관에 대한 변경 및 재지정은 기 합의된 사항 및 제2기 사업의 추진구조 자체를 모두 재설정해야 하며 이행기관 변경은 UNDP-UNOPS, UNOPS-인천시, UNOPS-사무국직원 등의 계약사항등에 대한 법률적 문제를 발생시킬 수 있음
- 장기적으로 Commission이 설립되면 자연스럽게 UN 관리 체계에서 벗어나게 되므로 UNOPS에 대한 중국측 불만은 없어질 것임. 따라서 Commission 설립을 성공적으로 이루어내는 것이 무엇보다 중요할 것임

부 록

- Bridging phase : 연장기간
- Chief Technical Advisor (CTA) : 사무국장
- Cost Sharing Agreement (CSA) : 비용분담협정
- Ecosystem Carrying Capacity (ECC) : 생태계부양능력
- Ecosystem Service : 생태계서비스
- Global Environmental Facility (GEF) : 지구환경기금
- Inter-Ministerial Coordinating Committee (IMCC) : 범부처조정위원회
- Management Action : 관리활동
- Medium-sized Project (MSP): 중규모사업
- Management Science and Technology a Panel (MSTP) : 관리과학기술패널
- Management Strategy : 관리전략
- Management Target : 관리목표
- National Coordinating Unit (NCU) : 국가사업조정국
- National Focal Point (NFP) : 국가협력창구
- National Project Coordinator (NPC) : 국가사업조정관
- National Strategic Action Plan (NSAP) : 국가전략계획
- Project Board : 사업이사회
- Project Document : 사업계획서
- Project Identification Form (PIF) : 사업개요서

- Project Management Office (PMO) : 사무국
- Project Steering Committee (PSC) : 운영위원회
- Regional/National Working Group (RWG/NWG) : 지역/국가 전문가그룹
- Regional Scientific and Technical Panel (RSTP) : 지역과학기술패널
- Strategic Action Programme (SAP) : 지역전략계획
- State Oceanic Administration(SOA) : 국가해양국
- Terms Of Reference(TOR) : 직무기술서
- Transboundary Diagnostic Analysis (TDA) : 월경성진단분석
- United Nations Development Programme (UNDP) : UN개발계획
- United Nations Office for Project Services(UNOPS) : 국제연합연구사업소
- Yellow Sea Partnership (YSP) : 황해파트너십
- YSLME Commission : YSLME 지역협의체