



승인(협의)번호  
제 21308 호

2019년 1월 발행  
Issued on January 2019

2018년 11월

# 충청남도 경기종합지수

*Composite Indexes of Business Indicators  
in Chungnam of November. 2018*

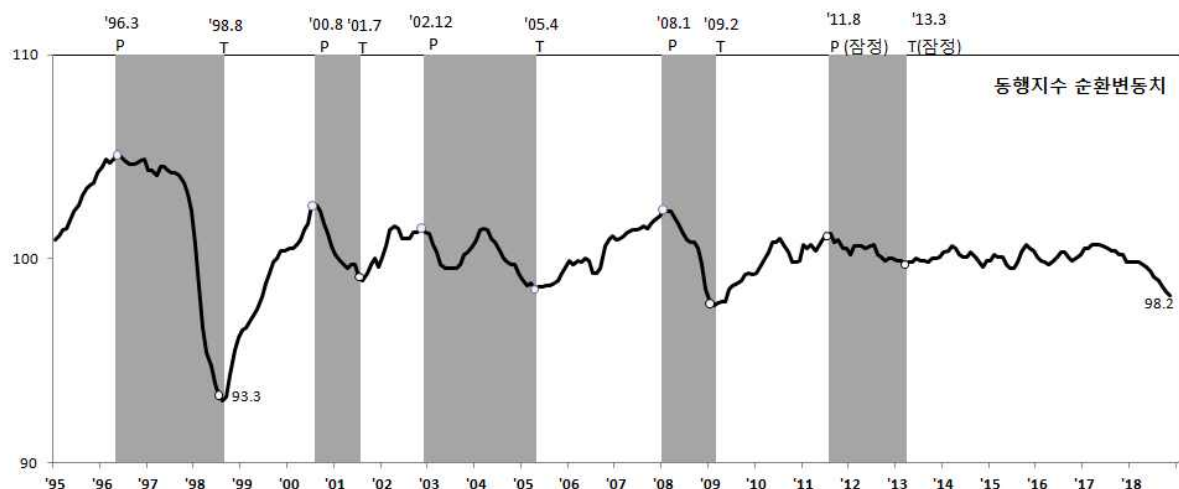


# 1. 전국 경기종합지수 동향

- 11월 전국 동행종합지수는 광공업생산지수, 건설기성액 등이 감소하였으나, 비농림어업 취업자수, 수입액 등이 증가하여 109.3으로 전월대비 0.1% 증가함.
- 현재의 경기상황을 보여주는 동행지수 순환변동치는 98.2로 전월대비 0.2p 하락

전국 동행종합지수(2015=100)

구분	'18.4월	5월	6월	7월	8월	9월 <sup>p</sup>	10월 <sup>p</sup>	11월 <sup>p</sup>
◦ 동행종합지수	108.9	109.1	109.2	109.2	109.2	109.1	109.2	109.3
· 전월비(%)	0.1	0.2	0.1	0.0	0.0	-0.1	0.1	0.1
◦ 순환변동치	99.7	99.6	99.4	99.1	98.9	98.6	98.4	98.2
· 전월차(p)	-0.1	-0.1	-0.2	-0.3	-0.2	-0.3	-0.2	-0.2



· 회색부분은 경기수축기임.

- 11월 선행종합지수는 코스피지수, 소비자기대지수 등이 감소하였으나, 기계류내수출하지수, 건설수주액 등이 증가하여 113.5로 전월대비 0.1% 상승함.
- 향후 경기국면을 예고해 주는 선행지수 순환변동치는 98.6으로 전월대비 0.2p 하락

전국 선행종합지수(2015=100)

구분	'18.4월	5월	6월	7월	8월	9월 <sup>p</sup>	10월 <sup>p</sup>	11월 <sup>p</sup>
◦ 선행종합지수	112.3	112.8	113.0	113.3	113.2	113.4	113.4	113.5
· 전월비(%)	0.0	0.4	0.2	0.3	-0.1	0.2	0.0	0.1
◦ 순환변동치	100.1	100.1	100.0	99.8	99.4	99.2	98.8	98.6
· 전월차(p)	-0.3	0.0	-0.1	-0.2	-0.4	-0.2	-0.4	-0.2

자료 : 산업활동동향, 통계청.

## 2. 충남 경기종합지수 동향

- 2018년 11월 충남지역의 동행종합지수는 114.3으로 전월대비 0.4% 하락하였고, 선행종합지수도 116.7로 전월대비 0.6% 하락함.
- 현재 경기를 나타내는 동행지수 순환변동치는 99.3으로 전월대비 0.8p 하락하였고, 향후 경기를 나타내는 선행지수 순환변동치도 97.1로 전월보다 1.0p 하락함.

### 동행종합지수

- 11월 충남의 동행종합지수는 국제유가 안정세에 따른 원유와 석유제품 등의 수요 증가, 하반기 중국산 철강판 수입이 증가세로 전환되며 수입액이 증가하였으나 4개월 연속 지속된 소비위축과 반도체 수출 둔화, 자동차□전자부품□1차금속 제조업의 생산 감소 등 주요 구성지표가 위축되며 전월대비 0.4% 하락한 114.3임.
- 현재 경기를 나타내는 순환변동치는 99.3으로 전월대비 0.8p 하락
- 전월대비 수입액(+2.7%)은 증가, 수출액(-3.8%), 판매전력량(-1.5%), 산업생산지수(-0.8%), 대형소매점판매액지수(-0.7%), 비농가취업자수(-0.1%)는 각각 감소

### 동행종합지수 추이

(2015=100)

구분	'18.4월	5월	6월	7월	8월 <sup>p</sup>	9월 <sup>p</sup>	10월 <sup>p</sup>	11월 <sup>p</sup>
◦ 동행종합지수	112.7	112.5	112.7	113.8	114.6	114.7	114.8	114.3
· 전월비(%)	0.2	-0.2	0.2	1.0	0.7	0.1	0.0	-0.4
◦ 순환변동치	100.6	99.9	99.8	100.4	100.8	100.5	100.1	99.3
· 전월차(p)	-0.2	-0.7	-0.1	0.6	0.3	-0.3	-0.4	-0.8

주1) 동행종합지수는 수치오류, 연간보정 등으로 수치가 변동될 수 있으며, 최근 3개월 또는 6개월은 변동요인이 큼  
 2) 대략적으로 3~4개월치를 잠정치로 표시함(p는 잠정치임)

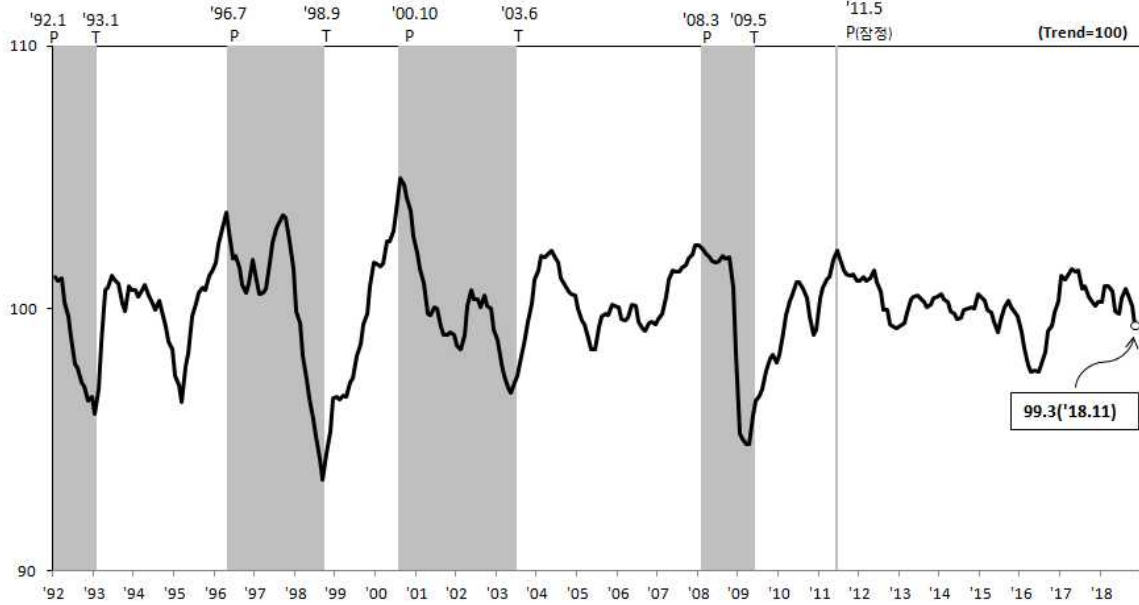
### 동행종합지수 구성지표의 증감률

(전월비, %)

구분	'18.4월	5월	6월	7월	8월 <sup>p</sup>	9월 <sup>p</sup>	10월 <sup>p</sup>	11월 <sup>p</sup>
비농가취업자수	0.0	0.1	0.4	1.1	0.8	0.6	-0.2	-0.1
산업생산지수	0.2	-1.1	-0.1	0.4	2.4	2.2	1.3	-0.8
판매전력량	0.1	-0.7	0.6	1.1	1.7	0.8	-0.2	-1.5
수출액(실질)	-1.0	-2.4	0.6	1.0	3.0	0.4	-0.3	-3.8
수입액(실질)	2.5	2.5	-1.2	3.7	0.5	-3.1	0.7	2.7
대형소매점판매액지수	0.0	-0.8	1.0	0.7	-1.4	-1.3	-0.3	-0.7

주) 각 구성지표의 전월비는 비경기적 요인(계절요인 및 불규칙요인)을 제거한 수치로 원계열 또는 계절조정 계열의 전월비와 차이가 있음.

## 동행종합지수 순환변동치(Cyclical Component of Coincident CI)



주) 회색부분은 경기수축기임

## 선행종합지수

- 11월 충남의 선행종합지수는 주력 수출품목인 메모리반도체 가격 하락에 따른 반도체수출입물가비율 감소와 반도체 주가지수의 변동성 확대가 가장 큰 요인으로 작용하였으며 더불어 투자와 고용시장 위축 등으로 자본재수입액과 신규구인인원이 감소하며 전월대비 0.6% 하락한 116.7임.
- 향후 경기를 나타내는 순환변동치는 97.1로 전월대비 1.0p 하락
- 전월대비 주가지수(-8.5%), 자본재수입액(-3.0%), 신규구인인원(-1.8%), 반도체수출입물가비율(-1.6%), 비제조업자금사정실적(-1.5%), 중간재출하지수(-0.1%), 제조업재고순환지표(-0.5%p) 구성지표 모두 감소

## 선행종합지수 추이

(2015=100)

구분	'18.4월	5월	6월	7월	8월 <sup>1)</sup>	9월 <sup>1)</sup>	10월 <sup>1)</sup>	11월 <sup>1)</sup>
◦ 선행종합지수	117.5	117.7	117.8	117.9	118.1	117.9	117.4	116.7
· 전월비(%)	0.6	0.2	0.1	0.1	0.2	-0.2	-0.4	-0.6
◦ 순환변동치	100.1	100.0	99.8	99.7	99.5	98.9	98.1	97.1
· 전월차(p)	0.2	-0.1	-0.2	-0.1	-0.2	-0.6	-0.8	-1.0

주1) 동행종합지수는 수치오류, 연간보정 등으로 수치가 변동될 수 있으며, 최근 3개월 또는 6개월은 변동요인이 큼  
 주2) 대략적으로 3~4개월치를 잠정치로 표시함(p는 잠정치임)

## 선행종합지수 구성지표의 증감률

(전월비, \* : 전월차)

구분	변동폭 <sup>4)</sup>	'18.5월	6월	7월 <sup>p</sup>	8월 <sup>p</sup>	9월 <sup>p</sup>	10월 <sup>p</sup>	11월 <sup>p</sup>
신규구인인원(%)	4.080	-3.8	-2.3	-2.6	2.2	-7.2	1.4	-1.8
제조업 재고순환지표(%p) <sup>1)*</sup>	5.579	-0.5	0.5	-0.8	2.5	3.8	2.7	-0.5
비제조업자금사정 실적(%)	1.513	0.2	-0.8	-0.4	-0.4	0.0	-3.6	-1.5
주가지수(%) KRX_Semicon <sup>2)</sup>	4.630	0.2	-2.4	-1.0	-3.5	-3.0	-8.4	-8.5
반도체수출입 물가비율(% <sup>2)3)</sup>	2.679	0.6	0.4	0.1	0.1	0.7	-1.3	-1.6
자본재 수입액(실질, %)	3.670	0.2	0.5	-0.2	-3.5	-5.4	0.4	-3.0
중간재 출하지수(%)	1.415	0.1	0.2	-0.1	0.5	0.7	0.0	-0.1

주 : 각 구성지표의 전월비는 비경기적 요인(계절요인 및 불규칙요인)을 제거한 수치로 원계열 또는 계절조정계열의 전월비와 차이가 있음

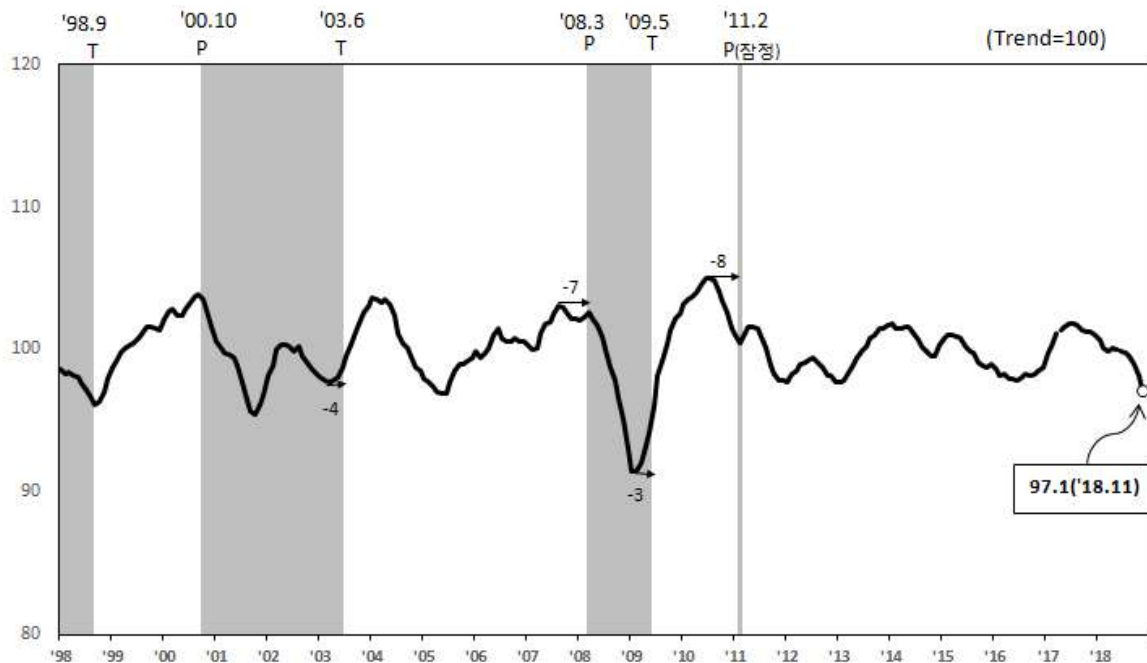
1) 재고순환지표 = 출하증가율(전년동월비)-재고증가율(전년동월비)

2) 주가지수와 반도체수출입물가비율은 전국수치임

3) 반도체수출입 물가비율= 반도체수출물가지수÷반도체수입물가지수×100

4) 구성지표 과거 월별 증감률의 표준편차

## 선행종합지수 순환변동치(Cyclical Component of Leading CI)



주) 회색부분은 경기수축기이며, 도표내의 “-” 수치는 기준순환일과의 선행시차(개월수)를 의미함

### 3. 경기종합지수 주요용어 해설

#### 1) 경기종합지수

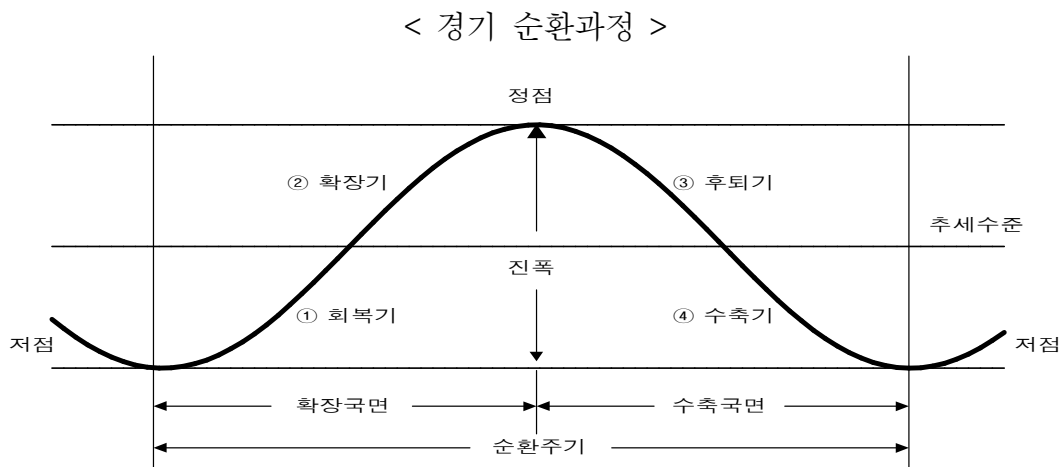
- 경기종합지수는 경기변동의 국면·전환점과 속도·진폭을 측정할 수 있도록 고안된 경기지표의 일종으로, 지역경제의 각 부문을 대표하고 경기 대응성이 양호한 경제지표들을 선정한 후 이를 가공·종합하여 작성
- 충청남도에서는 우선적으로 동행과 선행종합지수를 작성·발표하고, 순차적으로 후행종합지수를 작성·발표할 계획으로 있음
  - 동행종합지수 : 공급측면의 생산지수, 노동투입량(비농가취업지수) 등과 수요측면의 수출액 등과 같이 실제 경기순환과 함께 변동하는 개별지표를 가공·종합하여 만든 지수로, 현재 경기상황의 판단에 이용
  - 선행종합지수 : 투자관련 허가·수주지표나 재고율, 통화량 등의 지표처럼 실제 경기순환에 앞서 변동하는 개별지표를 가공·종합하여 만든 지수로서 향후 경기변동의 단기에측에 이용
  - 후행종합지수 : 재고, 금리 등 실제 경기순환에 후행하여 변동하는 개별지표를 가공·종합하여 만든 지표로 현재 경기의 사후 확인에 이용

#### 2) 순환변동치와 증감률

- 경기지표는 계절조정계열(추세·순환치)의 전월(기)비와 순환변동치, 원계열의 전년동월(기)비 등으로 표현할 수 있음
- 경기 국면과 전환점을 나타내는 순환변동치가 상승하면 경기의 확장국면, 하강하면 수축국면이 되며, 순환변동치가 가장 클 때가 경기정점, 가장 작을 때가 경기저점이라함
- 전월(기)비가 추세치 전월비를 상회하면 확장국면, 하회하면 수축국면, 통과할 때가 경기전환점이 된다. 전월비가 가장 큰 시점과 가장 작은 시점은 추세·순환변동치의 변곡점일 뿐 경기전환점과는 무관
- 전년동월(기)비도 전월비처럼 추세치 전년동월(기)비와의 관계에 의하여 국면 및 전환점을 판정하며, 전년동월(기)비의 정·저점은 경기전환점과는 무관하며, 변곡점의 위치, 국면지속기간의 크기 등에 따라 그 위치가 정해짐

### 3) 경기순환 국면

- 경기순환이란 총체적 경제활동이 경제의 장기 성장추세를 중심으로 상승과 하강을 반복하며 성장하는 현상을 의미
- 경기순환의 국면을 구분하는 방법에는 여러 가지가 있으나, 경기저점에서 정점까지를 경제활동이 활발한 확장국면, 경기정점에서 저점까지를 경제활동이 위축된 수축국면으로 나누는 이분법이 주로 이용
- 확장과 수축의 경기국면에서 저점에서 다음 저점까지, 또는 정점에서 다음 정점까지의 기간을 순환주기라고 하며, 순환의 강도를 의미하는 정점과 저점간의 차이를 순환진폭이라 함



### 4) 기준순환일

- 기준순환일이란 국민경제 전체의 순환변동에서 국면전환이 발생하는 경기전환점을 의미
- 확장국면에서 수축국면으로 전환하는 경기정점과 수축국면에서 확장국면으로 전환하는 경기저점이 있고, 개별 경기지표에서의 전환점은 특수순환일이라고 함
- 일반적으로 총체적 경제활동 성장률이 2분기 이상 추세성장률을 상회하면 확장국면, 하회하면 수축국면으로 판단함
- 우리나라의 기준순환일은 통계청에서 GDP, 산업생산 등 개별지표와 경기지수의 움직임을 분석한 후 관련 전문가의 의견을 들어 사후적으로 발표하고 있고, 충청남도의 기준순환일은 통계청과의 협의 및 전문가의 의견수렴 등을 거쳐 GDP, 산

업생산 등 개별지표와 경기지수의 움직임을 분석한 후 사후적으로 발표

- 충청남도는 지역단위로 경기동행지수를 개발한 이후인 1990년 1월 1일 이후 2014년 7월까지의 경기지수를 기초로 다음과 같이 기준순환일과 국면지속기간을 설정

충청남도 기준순환일과 국면 지속기간

구 분	기준순환일			지속기간(개월)		
	저 점	정 점	저 점	확장기	수축기	순환기
제1순환기	' 90.1	' 92.1	' 93.1	24	12	36
제2순환기	' 93.1	' 96.7	' 98.9	42	26	68
제3순환기	' 98.9	' 00.10	' 03.6	25	32	57
제4순환기	' 03.6	' 08.3	' 09.5	57	14	71
제5순환기	' 09.5	' 11.2 <sup>1)</sup>		21		

주: 1)은 잠정치임.

##### 5) 경기순환과 경기지표의 변동요인

- 일반적인 경기지표는 아래의 네 가지 요소들이 포함되어 있음
  - 계절요인 : 일년동안 계절에 따른 주기적 변동
  - 불규칙요인 : 천재지변, 파업 등에 따른 단기적충격발적 변동
  - 추세요인 : 인구증가, 자본축적, 기술진보 등에 의한 장기적 변동
  - 순환요인 : 경기의 상승과 하강에 따른 변동하는 요인
- 경기분석에는 이들 요인 중 비경기적 요인인 계절 및 불규칙요인을 제거하고 추세·순환치 또는 순환변동치가 이용됨



## 4. 충남경기종합지수 작성 개요

### 1) 통계의 종류 및 승인번호

- 통계의 종류 : 일반, 가공통계
- 승인번호 : 제 21308 호

### 2) 작성연혁

- 2000. 7. : 통계작성 승인
- 2009. 4. : 통계작성 수정승인
- 2013. 3. : 통계작성 변경승인(기준년(2010=100) 개편)
- 2015. 3. : 통계작성 변경승인(기준순환일 설정 및 선행종합지수 작성)
- 2018. 3. : 통계작성 변경승인(기준년(2015=100) 개편)

### 3) 작성목적

- 생산, 투자, 소비, 고용, 무역 등 경제 각 부분의 지표 중에 경기를 잘 반영하는 주요지표를 선정, 이들의 움직임을 종합한 경기종합지수에 의하여 전체 경기의 변화방향, 국면, 전환점을 판단, 예측하기 위하여 작성
- 지역 경기상황을 종합적으로 파악하여 지역경기의 활성화 등을 위한 정책수립에 필요한 기초자료 제공

### 4) 구성지표

지수	자 료 명	단 위	자료기간	작성기관	비고
동행종합 지수	비농가취업자수	천명	' 90.1월~	KOSIS	충남
	산업생산지수	2015=100	' 90.1월~	KOSIS	충남
	대형소매점 판 매 지 수	2015=100	' 97.1월~	KOSIS	충남
	판매전력량	1,000kwh	' 90.1월~	한국전력공사	충남
	수 출 액/ 수출물가지수	천불	' 92.1월~	한국무역협회/ 한국은행	충남/전국
	수 입 액/ 수입물가지수	천불	' 92.1월~	한국무역협회/ 한국은행	충남

지수	자 료 명	단 위	자료기간	작성기관	비고
선행종합 지수	신규구인인원	명	' 05.8월~	한국고용정보원	충남
	재고순환지표	%p	' 96.1월~	-	충남
	비제조업자금 사 정 실 적	-	' 03.1월~	한국은행	충남
	주 가 지 수 KRX_Semicon	2006.1.2.=100 0	' 01.1월~	한국거래소	전국
	반도체수출입 물 가 비 율	%	' 90.1월~	한국은행	전국
	자본재수입액 (실질)	천불	' 00.1월~	관세청/ 한국은행	충남/전국
	중 간 재 출 하 지 수	2015=100	' 90.1월~	KOSIS	충남

\* 재고순환지표의 경우, 제조업출하지수와 재고지수의 전년동월비의 차로 산출하여 제공

## 5) 작성부문

- 동·선행종합지수, 구성지표의 전월비 증감률, 전월차, 순환변동치

## 6) 작성주기 및 결과공표

- 주 기 : 매월
- 공표방법 및 시기
  - 보도자료 및 인터넷 게재 : 작성대상월 익익월 15일경
  - \* 발간물 수록 : 월간「충남경제」, 충청남도·충남연구원
  - \* 구성지표의 통계 수집 등으로 지연될 수 있음
- 공표범위
  - 지역 : 충청남도
  - 내용 : 동·선행종합지수 및 구성지표

## 7) 기타 이용상의 유의점㉠약요인

- 계절변동요인, 불규칙변동요인 제거 및 순환변동치 산출 등의 방법이 상이한 결과와는 차이가 발생할 수 있음

## 5. 지역 경기종합지수 작성 방법

◦ 지역별 경기종합지수를 작성하기 위한 계량기법은 통계청의 작성방법을 이용함

### 1) 개별 구성지표의 비경기적 요인 제거

◦ 경기종합지수의 작성에는 경기를 잘 설명할 수 있는 구성지표를 선정한 후, 첫 번째 단계로 개별 시계열자료의 비경기적 요인을 제거하기 위하여 계절요인은 X-12-ARIMA방법으로, 불규칙요인은 불규칙정도에 따라 3 또는 6개월 이동평균방법을 이용하여 조정

① 개별 구성 지표들의 비경기적요인을 제거하기 위하여 계절조정(X-12-ARIMA) 및 불규칙조정(3또는6개월말항 이동평균)을 하여 추세순환계열( $X_{i,t} = T_{i,t} \times C_{i,t}$ )을 산출

② 구성 지표별로 전월대비 증감률(대칭변화율( $Y_{i,t}$ ): symmetric percent changes)을 산출

㉠ 수준지표(level indicators)인 경우

$$Y_{i,t} = \frac{X_{i,t} - X_{i,t-1}}{X_{i,t} + X_{i,t-1}} \times 200$$

㉡ 비율지표(ratio indicators)와 영(0) 또는 음수가 포함된 경우

$$Y_{i,t} = X_{i,t} - X_{i,t-1}$$

여기서,  $i = 1, 2, \dots, N(\text{구성지표}), \quad t = 2, 3, \dots, T(\text{시점})$

### 2) 구성지표의 표준화

◦ 구성지표의 표준화란 구성지표들의 특성에 따라 서로 다른 순환진폭(cyclical amplitude)을 가지고 있는데, 이러한 각 구성지표의 순환진폭이 평균적으로 모두 같아지도록 조정하는 것

③ 진폭(변동폭)이 큰 하나의 구성 지표에 의해 종합지수가 좌우되지 않도록 각 구성 지표의 대칭변화율( $Y_{i,t}$ )을 절대치평균인 표준화인자( $S_i$ )로 나누어 표준화증감률( $Z_{i,t}$ )을 산출

$$Z_{i,t} = \frac{Y_{i,t}}{S_i} \quad \text{단, } S_i = \frac{\sum_{t=2}^T |Y_{i,t}|}{T-1} \quad (\text{표준화인자})$$

다만, 선행종합지수는 표준화인자를 절대치평균이 아닌 표준편차구성비방식을 사용하여 산출

\* 표준화인자=구성지표별 대칭변화율의 표준편차 역수(a) ÷ 구성지표별 a 값들의 합

④ 표준화증감률( $Z_{i,t}$ )의 합을 구성지표수로 나누어 평균증감률( $AC_t$ )을 산출

$$AC_t = \frac{\sum_{i=1}^N Z_{i,t}}{N}$$

\* 선행종합지수는 동행종합지수를 기준으로 진폭을 조정함

### 3) 지수화

◦ 동행종합지수는 매월의 평균증감률을 누적하여 원지수를 계산한 뒤, 기준년도(2015년)로 조정하여 산출

⑤ 매월의 평균증감률( $AC_t$ )을 누적하여 지역별 동행종합지수 원지수( $RCI_t$ )를 산출(시작년월=100)

$$RCI_t = RCI_{t-1} \times \frac{200 + AC_t}{200 - AC_t} \quad \text{단, } RCI_1 = 100$$

⑥ 동행종합지수 원지수( $RCI_t$ )를 기준년도(2015년)로 조정한 지역별 동행종합지수( $CI_t$ )를 산출(기준년도=100)

$$CI_t = \frac{RCI_t}{BASE} \times 100 \quad \text{단, } BASE \text{는 기준년도의 } RCI_t \text{의 평균}$$

### 4) 경기순환 판단을 위한 보조지표

◦ 경제성장에 따른 증가추세와 경기의 상승하강 움직임을 동시에 포함하고 있는데, 그 중 증가추세를 제거하고 경기의 상승하강 움직임을 추출하여 순환변동치를 산출

◦ 우리나라는 과거 고도성장의 영향으로 강한 추세를 가지고 있어 보조지표로서 추세를 제거한 순환변동치를 산출하여 현재의 경기국면과 전환점을 보다 명확하게 측정판단하고 예측하기 위해 사용되고 있음

⑦ 지역의 경기종합지수는 상승추세가 너무 강하여 지수 상에서 경기속도만 파악할 수 있으므로, 국면 및 전환점 등 경기순환과정을 파악하기 위해 순환변동치를 산출

$$C_t = \frac{CI_t}{T_t} \times 100$$

여기서,  $T_t$ 는 H-P 필터 방법으로 산출

## 6. 충남경기종합지수 및 순환변동치

(2015=100.0, %, p)

구분		동행종합지수				선행종합지수			
		지수 (2015=100)	전월비	순환변동치 (Trend=100)	전월차	지수 (2015=100)	전월비	순환변동치 (Trend=100)	전월차
2015	12	101.1	0.1	99.7	-0.2	101.2	0.7	99.0	0.2
2016	1	100.8	-0.4	99.1	-0.6	101.2	0.0	98.6	-0.4
	2	100.5	-0.3	98.5	-0.6	101.2	0.0	98.1	-0.5
	3	100.1	-0.4	97.8	-0.7	101.8	0.6	98.3	0.2
	4	100.1	0.0	97.6	-0.3	102.0	0.2	98.0	-0.3
	5	100.5	0.3	97.6	0.0	102.4	0.4	97.9	-0.1
	6	100.7	0.3	97.6	-0.0	102.8	0.4	97.8	-0.1
2017	7	101.4	0.6	97.9	0.3	103.5	0.7	98.0	0.2
	8	102.2	0.8	98.3	0.4	104.3	0.8	98.3	0.3
	9	103.3	1.1	99.1	0.8	104.6	0.3	98.1	-0.2
	10	103.9	0.6	99.4	0.2	105.3	0.7	98.3	0.2
	11	104.8	0.8	99.8	0.5	106.2	0.9	98.6	0.3
	12	105.6	0.8	100.3	0.5	107.0	0.8	98.8	0.2
	1	107.0	1.3	101.2	0.9	108.6	1.5	99.7	0.9
	2	107.2	0.2	101.1	-0.1	109.8	1.1	100.3	0.6
	3	107.8	0.5	101.2	0.1	111.4	1.5	101.2	0.9
	4	108.4	0.6	101.5	0.3	112.2	0.7	101.3	0.1
	5	108.7	0.3	101.4	-0.1	113.0	0.7	101.6	0.3
	6	109.2	0.4	101.5	0.0	114.0	0.9	101.9	0.3
2018	7	108.8	-0.3	100.8	-0.7	114.5	0.4	101.8	-0.1
	8	109.2	0.4	100.8	0.1	115.1	0.5	101.7	-0.1
	9	109.2	-0.0	100.4	-0.4	115.2	0.1	101.4	-0.3
	10	109.4	0.2	100.3	-0.2	115.7	0.4	101.2	-0.2
	11	109.9	0.4	100.1	-0.2	116.3	0.5	101.2	0.0
	12	110.5	0.5	100.2	0.2	116.7	0.3	101.0	-0.2
	1	111.0	0.5	100.3	0.1	116.8	0.1	100.6	-0.5
	2	112.0	0.9	100.8	0.5	116.7	-0.1	100.2	-0.4
	3	112.5	0.4	100.8	0.0	116.8	0.1	99.9	-0.4
	4	112.7	0.2	100.6	-0.2	117.5	0.6	100.1	0.2
	5	112.5	-0.2	99.9	-0.7	117.7	0.2	100.0	-0.1
	6	112.7	0.2	99.8	-0.1	117.8	0.1	99.8	-0.2
	7	113.8	1.0	100.4	0.6	117.9	0.1	99.7	-0.1
	8	114.6	0.7	100.8	0.3	118.1	0.2	99.5	-0.2
	9	114.7	0.1	100.5	-0.3	117.9	-0.2	98.9	-0.6
10	114.8	0.0	100.1	-0.4	117.4	-0.4	98.1	-0.8	
11	114.3	-0.4	99.3	-0.8	116.7	-0.6	97.1	-1.0	

주 1) 최근 3~4개월분은 잠정치이며 연간보정으로 연중 3월 전체 수치가 조정됨.

## 7. 충남지역 동행종합지수 구성지표의 월별 추이

구분		비농가취업자수		산업생산지수(2015=100)		판매전력량	
		천명	전월비(%)	지수	전월비(%)	Mkw	전월비(%)
2015	11	1,030.5	0.3	99.8	-1.1	3,951,969.9	-0.4
	12	1,036.5	0.6	99.2	-0.6	3,936,989.3	-0.4
2016	1	1,035.7	-0.1	100.4	1.1	3,926,238.4	-0.3
	2	1,036.0	0.0	100.5	0.1	3,971,836.8	1.2
	3	1,028.7	-0.7	101.1	0.6	3,989,737.7	0.5
	4	1,027.1	-0.1	102.0	0.9	4,015,037.1	0.6
	5	1,032.3	0.5	104.0	2.0	3,989,427.0	-0.6
	6	1,039.8	0.7	103.8	-0.2	3,985,433.9	-0.1
	7	1,051.1	1.1	104.4	0.6	3,947,727.8	-0.9
	8	1,059.9	0.8	103.9	-0.5	3,991,820.4	1.1
	9	1,071.3	1.1	106.0	2.0	4,049,635.9	1.4
	10	1,080.0	0.8	107.2	1.1	4,104,578.9	1.4
	11	1,085.8	0.5	110.3	3.0	4,084,879.8	-0.5
	12	1,095.1	0.9	112.7	2.2	4,071,188.9	-0.3
2017	1	1,100.5	0.5	114.8	1.8	4,090,743.8	0.5
	2	1,103.3	0.3	115.1	0.3	4,098,640.9	0.2
	3	1,098.0	-0.5	117.5	2.0	4,117,981.2	0.5
	4	1,097.3	-0.1	119.5	1.7	4,125,758.3	0.2
	5	1,096.5	-0.1	121.6	1.8	4,146,674.0	0.5
	6	1,100.1	0.3	121.3	-0.2	4,159,238.2	0.3
	7	1,101.2	0.1	122.6	1.0	4,202,453.0	1.0
	8	1,105.5	0.4	122.8	0.2	4,229,262.2	0.6
	9	1,107.4	0.2	123.9	0.9	4,231,706.2	0.1
	10	1,110.4	0.3	124.6	0.6	4,216,047.8	-0.4
	11	1,114.6	0.4	125.3	0.6	4,213,391.5	-0.1
	12	1,120.0	0.5	126.8	1.1	4,233,005.6	0.5
2018	1	1,124.3	0.4	128.7	1.5	4,231,374.6	-0.0
	2	1,127.9	0.3	131.4	2.2	4,290,009.2	1.4
	3	1,127.4	0.0	131.8	0.3	4,284,028.7	-0.1
	4	1,127.4	0.0	132.1	0.2	4,288,773.4	0.1
	5	1,128.1	0.1	130.7	-1.1	4,258,580.9	-0.7
	6	1,132.2	0.4	130.5	-0.1	4,282,729.9	0.6
	7	1,144.6	1.1	131.0	0.4	4,329,792.6	1.1
	8	1,154.2	0.8	134.2	2.4	4,402,242.4	1.7
	9	1,160.5	0.6	137.1	2.2	4,437,062.6	0.8
	10	1,157.9	-0.2	138.9	1.3	4,426,844.1	-0.2
	11	1,156.4	-0.1	137.8	-0.8	4,358,236.1	-1.5

주 1) 각 구성지표 및 전월비는 계절 및 불규칙 요인을 제거한 수치로 통계작성기관에서 공표하는 원계열과는 차이가 있음.

2) 최근 3~4개월분은 잠정치이며 연간보정으로 연중 3월 전체 수치가 조정됨.

구분		수출액(실질)		수입액(실질)		대형소매점판매지수(2015=100)	
		천불	전월비(%)	천불	전월비(%)	지수	전월비(%)
2015	11	6,969,899.1	-0.0	2,463,602.1	2.0	99.4	-0.3
	12	6,793,333.8	-2.5	2,468,256.5	0.2	100.5	1.1
2016	1	6,549,528.0	-3.6	2,366,918.5	-4.1	101.3	0.8
	2	6,377,784.2	-2.6	2,264,313.1	-4.3	101.4	0.1
	3	6,335,519.3	-0.7	2,234,483.1	-1.3	100.2	-1.1
	4	6,451,352.3	1.8	2,194,859.7	-1.8	99.8	-0.4
	5	6,644,554.3	3.0	2,193,883.2	-0.0	99.3	-0.5
	6	6,832,049.9	2.8	2,182,368.3	-0.5	99.1	-0.2
	7	7,083,898.2	3.7	2,238,568.9	2.6	98.9	-0.2
	8	7,082,452.1	-0.0	2,339,137.3	4.5	99.5	0.6
	9	7,031,226.7	-0.7	2,463,630.2	5.3	99.9	0.4
	10	6,859,363.2	-2.4	2,492,702.9	1.2	100.4	0.5
	11	6,931,175.4	1.0	2,595,222.6	4.1	101.1	0.7
	12	7,090,911.9	2.3	2,678,544.6	3.2	101.2	0.1
2017	1	7,246,180.3	2.2	2,987,615.0	11.5	100.9	-0.3
	2	7,331,802.1	1.2	3,008,032.4	0.7	100.7	-0.2
	3	7,397,649.2	0.9	3,107,481.7	3.3	101.6	0.9
	4	7,521,581.8	1.7	3,240,538.0	4.3	102.0	0.4
	5	7,499,073.5	-0.3	3,225,500.5	-0.5	102.8	0.8
	6	7,553,185.0	0.7	3,244,078.6	0.6	104.4	1.5
	7	7,425,740.4	-1.7	2,977,953.1	-8.2	105.4	1.0
	8	7,428,848.3	0.0	3,030,608.5	1.8	105.9	0.4
	9	7,445,710.8	0.2	2,935,214.3	-3.1	106.3	0.4
	10	7,618,600.9	2.3	2,926,801.8	-0.3	106.3	-0.0
	11	7,812,476.3	2.5	2,964,471.2	1.3	106.5	0.3
	12	7,936,168.5	1.6	3,043,683.1	2.7	105.9	-0.6
2018	1	8,139,680.1	2.6	3,126,133.5	2.7	104.9	-0.9
	2	8,482,410.7	4.2	3,172,795.5	1.5	106.0	1.0
	3	8,719,831.5	2.8	3,296,852.8	3.9	106.1	0.0
	4	8,635,084.3	-1.0	3,378,298.4	2.5	106.0	0.0
	5	8,425,664.4	-2.4	3,463,265.0	2.5	105.1	-0.8
	6	8,472,443.5	0.6	3,422,338.3	-1.2	106.1	1.0
	7	8,559,203.2	1.0	3,548,766.5	3.7	106.9	0.7
	8	8,818,962.6	3.0	3,564,918.6	0.5	105.4	-1.4
	9	8,850,411.8	0.4	3,454,416.0	-3.1	104.0	-1.3
	10	8,824,837.1	-0.3	3,478,976.6	0.7	103.7	-0.3
	11	8,492,655.4	-3.8	3,571,734.5	2.7	103.0	-0.7

주 1) 각 구성지표 및 전월비는 계절 및 불규칙 요인을 제거한 수치로 통계작성기관에서 공표하는 원계열과는 차이가 있음.

2) 최근 3~4개월분은 잠정치이며 연간보정으로 연중 3월 전체 수치가 조정됨.

## 8. 충남지역 선행종합지수 구성지표의 월별 추이

구분		신규구인인원		제조업재고순환지표		비제조업자금사정실적		KRX-Semicon	
		명	전월비(%)	%p	전월차	-	전월비(%)	지수	전월비(%)
2015	11	9,920.8	-0.8	-3.4	-1.0	81.2	0.8	1,633.4	-0.3
	12	10,259.5	3.4	-4.8	-1.5	82.5	1.6	1,673.6	2.4
2016	1	10,072.0	-1.8	-4.8	0.0	83.0	0.6	1,646.5	-1.6
	2	9,742.0	-3.3	-1.7	3.1	82.2	-1.0	1,647.4	0.1
	3	10,195.5	4.5	1.7	3.4	82.7	0.6	1,636.9	-0.6
	4	9,831.2	-3.6	4.2	2.5	82.7	0.0	1,668.2	1.9
	5	10,083.2	2.5	5.6	1.4	81.7	-1.2	1,680.1	0.7
	6	9,885.2	-2.0	5.6	0.0	80.7	-1.2	1,713.1	1.9
	7	10,332.7	4.4	1.7	-3.9	80.5	-0.2	1,809.6	5.5
	8	10,978.2	6.1	-2.7	-4.3	80.8	0.4	1,887.4	4.2
	9	10,886.5	-0.8	-6.1	-3.5	80.8	0.0	1,958.5	3.7
	10	11,500.2	5.5	-12.2	-6.0	81.0	0.2	1,937.8	-1.1
	11	11,827.2	2.8	-9.1	3.1	80.8	-0.2	1,919.9	-0.9
	12	12,642.8	6.7	-5.7	3.3	80.7	-0.2	1,942.7	1.2
2017	1	12,529.7	-0.9	7.9	13.7	80.3	-0.4	2,017.9	3.8
	2	12,424.3	-0.8	13.0	5.0	79.8	-0.6	2,065.2	2.3
	3	12,950.3	4.1	18.1	5.1	79.3	-0.6	2,080.6	0.7
	4	12,642.8	-2.4	15.2	-2.9	78.7	-0.8	2,116.7	1.7
	5	12,594.3	-0.4	15.1	-0.1	78.8	0.2	2,235.4	5.5
	6	12,263.3	-2.7	14.9	-0.3	79.7	1.1	2,398.5	7.0
	7	12,387.0	1.0	15.9	1.1	80.0	0.4	2,511.8	4.6
	8	12,513.2	1.0	13.8	-2.1	79.8	-0.2	2,585.3	2.9
	9	12,116.7	-3.2	12.1	-1.7	79.7	-0.2	2,636.9	2.0
	10	12,012.5	-0.9	12.7	0.6	78.8	-1.1	2,719.6	3.1
	11	12,088.0	0.6	8.4	-4.3	79.0	0.2	2,786.6	2.4
	12	11,736.2	-3.0	2.9	-5.4	79.7	0.8	2,798.2	0.4
2018	1	11,761.5	0.2	-6.4	-9.3	79.5	-0.2	2,762.6	-1.3
	2	11,046.2	-6.3	-9.1	-2.7	79.5	0.0	2,738.2	-0.9
	3	11,090.5	0.4	-13.6	-4.4	79.3	-0.2	2,701.2	-1.4
	4	11,041.3	-0.4	-13.3	0.3	81.3	2.5	2,674.9	-1.0
	5	10,632.3	-3.8	-13.9	-0.5	81.5	0.2	2,680.4	0.2
	6	10,392.0	-2.3	-13.4	0.5	80.8	-0.8	2,616.8	-2.4
	7	10,126.2	-2.6	-14.2	-0.8	80.5	-0.4	2,592.0	-1.0
	8	10,350.7	2.2	-11.6	2.5	80.2	-0.4	2,503.7	-3.5
	9	9,630.8	-7.2	-7.8	3.8	80.2	0.0	2,430.1	-3.0
	10	9,764.3	1.4	-5.1	2.7	77.3	-3.6	2,233.4	-8.4
	11	9,592.5	-1.8	-5.4	-0.5	76.3	-1.5	2,051.8	-8.5

주 1) 각 구성지표 및 전월비는 계절 및 불규칙 요인을 제거한 수치로 통계작성기관에서 공표하는 원계열과는 차이가 있음.

2) 최근 3~4개월분은 잠정치이며 연간보정으로 연중 3월 전체 수치가 조정됨.



구분		반도체수출입물가비율		자본재수입액(실질)		중간재출하지수(2015=100)	
		%	전월비(%)	천불	전월비(%)	지수	전월비(%)
2015	11	59.6	-1.5	2,732.9	-1.3	101.7	1.2
	12	59.1	-0.8	2,710.0	-0.8	102.0	0.3
2016	1	58.9	-0.4	2,639.7	-2.6	101.8	-0.2
	2	58.4	-0.9	2,570.1	-2.7	102.1	0.3
	3	57.6	-1.3	2,609.9	1.5	102.0	-0.1
	4	56.0	-2.9	2,584.1	-1.0	102.8	0.7
	5	54.4	-2.8	2,651.0	2.6	103.8	1.0
	6	53.0	-2.6	2,848.1	7.2	104.2	0.4
	7	52.6	-0.9	2,878.2	1.1	105.2	1.0
	8	52.8	0.4	2,913.0	1.2	105.5	0.3
	9	53.2	0.8	2,848.8	-2.2	106.3	0.8
	10	54.7	2.7	2,882.3	1.2	106.8	0.4
	11	56.1	2.6	2,904.5	0.8	107.9	1.1
	12	57.6	2.6	2,724.4	-6.4	109.1	1.1
2017	1	58.6	1.7	2,796.2	2.6	112.5	3.1
	2	61.2	4.3	2,893.3	3.4	113.8	1.2
	3	63.9	4.3	3,092.9	6.7	115.3	1.3
	4	66.9	4.7	3,238.2	4.6	116.2	0.7
	5	68.1	1.8	3,297.9	1.8	116.4	0.2
	6	69.1	1.4	3,349.2	1.5	116.8	0.4
	7	69.4	0.5	3,367.3	0.5	115.0	-1.5
	8	69.6	0.3	3,383.8	0.5	115.7	0.6
	9	69.9	0.3	3,364.4	-0.6	115.8	0.1
	10	71.3	2.0	3,271.2	-2.8	117.1	1.1
	11	72.9	2.2	3,260.9	-0.3	117.6	0.4
	12	74.5	2.1	3,241.4	-0.6	118.4	0.7
2018	1	75.3	1.1	3,247.4	0.2	118.9	0.4
	2	75.9	0.8	3,217.0	-0.9	119.4	0.4
	3	76.5	0.7	3,207.1	-0.3	119.3	-0.1
	4	76.9	0.6	3,209.8	0.1	118.8	-0.4
	5	77.3	0.6	3,217.0	0.2	119.0	0.1
	6	77.6	0.4	3,233.6	0.5	119.2	0.2
	7	77.7	0.1	3,226.7	-0.2	119.0	-0.1
	8	77.8	0.1	3,116.5	-3.5	119.6	0.5
	9	78.4	0.7	2,951.9	-5.4	120.4	0.7
	10	77.4	-1.3	2,964.8	0.4	120.4	0.0
	11	76.2	-1.6	2,877.2	-3.0	120.3	-0.1

주 1) 각 구성지표 및 전월비는 계절 및 불규칙 요인을 제거한 수치로 통계작성기관에서 공표하는 원계열과는 차이가 있음.

2) 최근 3~4개월분은 잠정치이며 연간보정으로 연중 3월 전체 수치가 조정됨.

## 이용자를 위하여

1. 자료를 이용함에 있어 3장, 4장, 5장을 참고하시기 바랍니다.
2. 충남경기종합지수 구성지표의 시계열자료는 불변가격 기준으로 환산(실질화), 계절 및 불규칙 변동의 조정 등으로 작성기관에서 공표하는 원계열과 일치하지 않는 경우가 있습니다.
3. 충남경기종합지수의 최근 3~4개월 수치는 각각 잠정치입니다.
4. 본 책자에 사용되는 기호의 의미는 다음과 같습니다.
  - P : 정점 (Peak)
  - T : 저점 (Trough)
  - - : 해당사항 없음 (Not Available)
5. 현재 충남지역 경기종합지수는 매월 20일자 동·선행종합지수를 작성하고 있으며, KOSIS에서 정보 검색은 데이터 전송과정에서 2~3일 지체될 수 있습니다.  
\* 기존 경기종합지수는 매월 15일자로 작성되었으나 일부 구성지표의 발표 시기 조정□지연으로 20일자로 변경되었음을 알려드립니다.
6. 본 책자에 수록된 내용이나 경기종합지수에 관한 제안 또는 질의가 있을 경우에는 충청남도 경제정책과 및 충남연구원 경제동향분석센터에 문의해 주시기 바랍니다.

## 문 의 처

담당기관	담당자	연락처
충청남도 경제정책과	신상희	041-635-2215
충남연구원 경제동향분석센터	김혜정	041-840-1165