

「서부내륙권 관광개발사업」

금산군 사업검토 및 방향제시

이 인 배

충남연구원 문화관광디자인연구부 수석연구위원
iblee@cni.re.kr

본 사업에서 뿌리깊은 인삼체험마을 기본계획은 서부내륙권 관광개발사업의 일환으로 금산군에서 추진되고 있음. 이 사업을 추진하면서 계획의 목적달성을 위해서는 차별화된 관광콘텐츠를 개발하여 기존 계획에 대한 도입시설과 공간을 타당성 있게 건립할 수 있는 사업계획의 수립과 방향제시가 필요함.

CONTENTS

1. 서부내륙권 광역관광개발계획의 개요
2. 제6차 충남권관광개발계획의 검토
3. 뿌리깊은 인삼체험마을 기본계획 검토
4. 개삼터 역사와 여건 및 과제
5. 기본계획의 수정보완과 사업추진방향

요약

- 서부내륙권 광역관광개발계획에서는 개삼터 테마공원을 뿌리깊은 인삼체험마을로 조성하여 농촌관광클러스터 구축을 위한 연계사업으로 계획을 하고 있음. 사업내용으로는 인삼체험장을 조성하고, 기존 개삼각과 강처사 고택을 정비하는 계획을 제시함
- 제6차 충남권관광개발계획에서 금산은 군사유교문화권에 속하며 뿌리깊은 인삼체험마을은 서부내륙권 사업을 수용하여 전략사업계획으로 계획함. 사업내용에 있어서도 인삼체험장, 먹거리 판매시설, 기존시설 정비 등의 사업을 제안함
- 금산군에서 수립한 뿌리깊은 인삼체험마을 기본계획에서는 체험관내부에 전시관람, 체험공방, 카페, 선물용품 매장 등의 내부공간계획을 제시함. 외부공간에는 인삼체험장을 조성하고, 외부휴게활동 테라스와 데크, 텐트대여 공간과 인근마을의 인삼밭 체험, 개삼저수지와 연계한 산책길 조성 등을 제시함
- 이상과 같이 뿌리깊은 인삼체험마을의 상위계획인 서부내륙권 광역관광개발계획을 검토하고, 충남의 법정계획인 제6차 충남권 관광개발계획의 검토를 통해 연계성을 판단함. 이 후 뿌리깊은 인삼체험마을 기본계획 검토의 세부적인 도입시설과 기능과 개삼터 역사와 여건 및 과제를 찾아 기본계획의 수정보완과 사업추진방향을 제시함.
- 더불어 최근에 신정부의 관광자원개발사업의 공모 및 예산지원의 방침에 변경이 추진되고 있으므로 이에 적합한 개삼터의 차별화된 콘텐츠 발굴과 시설도입 및 공간, 프로그램 등의 사업추진계획에 반영을 위한 자료를 제시함.

01

서부내륙권 광역관광개발계획의 개요

1. 계획의 개요

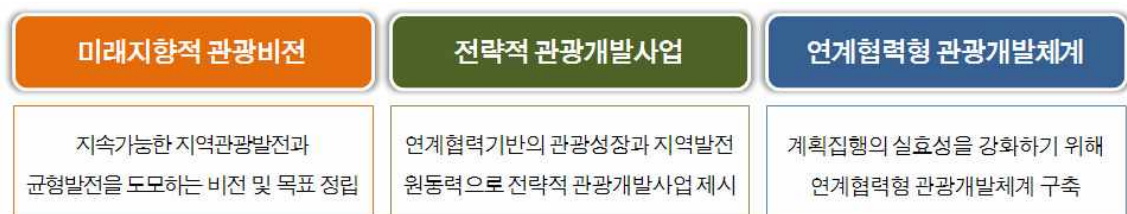
1) 계획의 목적

(1) 관광을 통해 지역발전을 도모하는 미래지향적 관광비전 제시

- 국내여행 활성화 및 관광의 질적 개선이라는 국가 관광정책에 부합하도록 다양한 관광자원을 개발하고 관광환경을 개선함으로써 지속가능한 지역관광발전과 지역균형발전을 도모하는 서부내륙권의 통합적 관광발전 비전 및 목표를 제시함

(2) 지역 관광경쟁력을 극대화하는 전략적 관광개발사업 제시

- 지역 여건분석, 지역자원 발굴, 관광기반 및 집행체계를 구축을 통해 지역 간 연계협력에 기반한 관광성장과 더불어 지역발전의 원동력으로서 활용될 수 있는 전략적 관광개발사업을 제시함



서부내륙권의 **효율적 · 통합적 관광개발계획** 수립

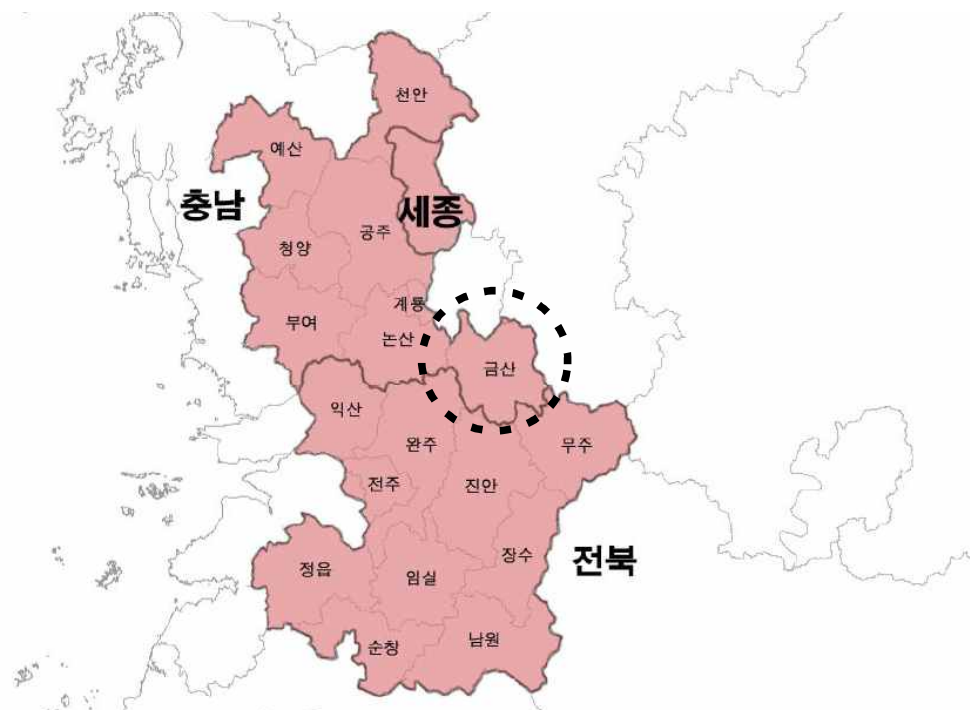
(3) 광역적 시너지를 창출하는 연계 협력형 관광개발체계 제시

- 효율적인 사업의 추진 및 집행을 할 수 있는 연계협력 추진조직 및 협력사업 운영방안 등 계획집행의 실효성을 강화할 수 있는 실천적인 집행계획을 수립하기 위해 연계 협력형 관광개발체계를 제시함¹⁾

2) 계획의 범위

(1) 공간적 범위

- 서부내륙권이란, 국토의 서부에 해당하는 지역 중 해안에 접해있지 않은 내륙지역을 의미함
- 행정구역상으로 세종특별자치시, 충청남도 8개 시·군(천안시, 공주시, 논산시, 계룡시, 금산군, 부여군, 청양군, 예산군), 전라북도 10개 시·군(전주시, 익산시, 정읍시, 남원시, 완주군, 진안군, 무주군, 장수군, 임실군, 순창군)을 포함함



1) 김은주(2011), “전통예술 전용공연장 운영현황 및 활성화 방안에 관한 연구”, 한국예술종합학교 예술전 문석사학위논문에서 요약정리.

(2) 시간적 범위

- 단기 : 2016년 - 2020년
- 중·장기 : 2021년 - 2025년



(3) 내용적 범위

- 서부내륙권은 지리적으로 국토의 서부에 해당하는 지역 중 해안에 접해있지 않은 내륙지역으로, 풍부한 관광자원이 보유하고 있는 생활·역사·자연이 공존하는 관광지역임.
- 서부내륙권에서 광역권 차원에서 예당호 착한농촌체험세상을 거점사업과 연계하여 금산군은 농촌관광클러스터 사업으로 뿌리깊은 인삼체험마을 사업을 포함하고 있음.

2. 관광개발 기본구상

1) 컨셉과 비전

(1) 컨셉

- [생활]+(향토생활자원): 서부내륙권 고유의 향토성 짙은 생활자원의 잠재가치를 재발견하고 의식주 및 농촌문화 등 일상생활의 관광매력을 창출하여 국내외적 생활관광의 중심지를 구현함
- [생활]+(자연관광자원): 청정자연 속 휴식으로 일상생활의 지친 몸과 마음을 재충전하고 적극적 여가활동으로 삶의 활력을 되찾는 친환경 휴양레저 관광지대를 지

향합

- [생활]+(역사문화자원): 역사문화자원의 계승과 현대적 재해석을 통해 서부내륙권 의전통적 생활상 및 문화를 직접 체험하고 과거생활을 통해 현재와 미래역사의 가치를 발견하는 교두보적 체험지대를 형성함
- [생활]+(정신문화자원): 서부내륙권 생활에 뿌리 깊게 내려진 종교 및 정신문화를 현대적 의미로 구현하여 현대인의 정신적 치유를 도모하는 심신치유 실현지대를 지향함



(2) 개발비전

- 서부내륙권은 향토생활자원의 집적지이며 자연과 역사, 정신문화 등 지역주민의 생활밀착형 관광을 선도하는 지역으로, 일상이 관광이 되는 생활관광의 중심지이자 전통과 현대, 미래생활의 체험지역으로 육성함
- 서부내륙권은 미래의 한국관광을 이끄는 선도적 지역이자 국제적 경쟁력을 갖춘 관광지대로 발돋움하기 위해 생활 속 한국의 얼을 되찾고 새로운 한국의 얼을 탄생시키는 ‘세계 속 문화관광 중심’ 으로의 위상을 정립함



2) 목표와 발전전략

- 개발의 효과성을 극대화하고 현실적인 개발의 진행 및 추진이 이루어질 수 있도록 서부내륙권 관광의 비전인 「세계 속 문화관광 중심」의 실현을 위한 3대 개발목표 및 6대 발전전략 과제를 도출함
- ‘클러스터를 활용한 지역관광 경쟁력 확보’ 및 ‘광역관광기반 구축을 통한 연계관광 활성화’, ‘지속가능성에 기반한 지역관광 발전 도모’의 세 가지 개발목표를 기준으로 각 목표별로 여섯 가지의 발전전략을 제시함



1 클러스터를 활용한 지역관광 경쟁력 확보

- ① 관광 잠재자원 발굴 및 거점 사업 개발
- ② 시너지 창출을 위한 연계사업 개발

2 광역관광 기반구축을 통한 연계관광 활성화

- ③ 연계관광상품 발굴 및 마케팅 활성화
- ④ 광역관광 인프라 연계 강화

3 지속가능성에 기반한 지역관광 발전 도모

- ⑤ 지역연계 발전기반 강화
- ⑥ 현실성 있는 투자계획 마련

3) 권역별 공간구상

(1) 권역설정

- 본 계획의 효율적 추진을 위하여 물적 기반(교통, 자원)을 중심으로 지역 간 상호 연계망을 형성하는 4핵심축을 공간체계로 구상함
- 핵심축에 인접하여 하나의 영향권에 포함되는 지역을 권역으로 구분하며, 4개 권역이 상호 배타적인 영역을 갖기 보다는 테마별로 영역이 부분 중첩되면서 상호 연계협력되는 형태임. 금산군은 향토생활권역과 자연관광권역에 포함됨



향토생활권역



자연관광권역



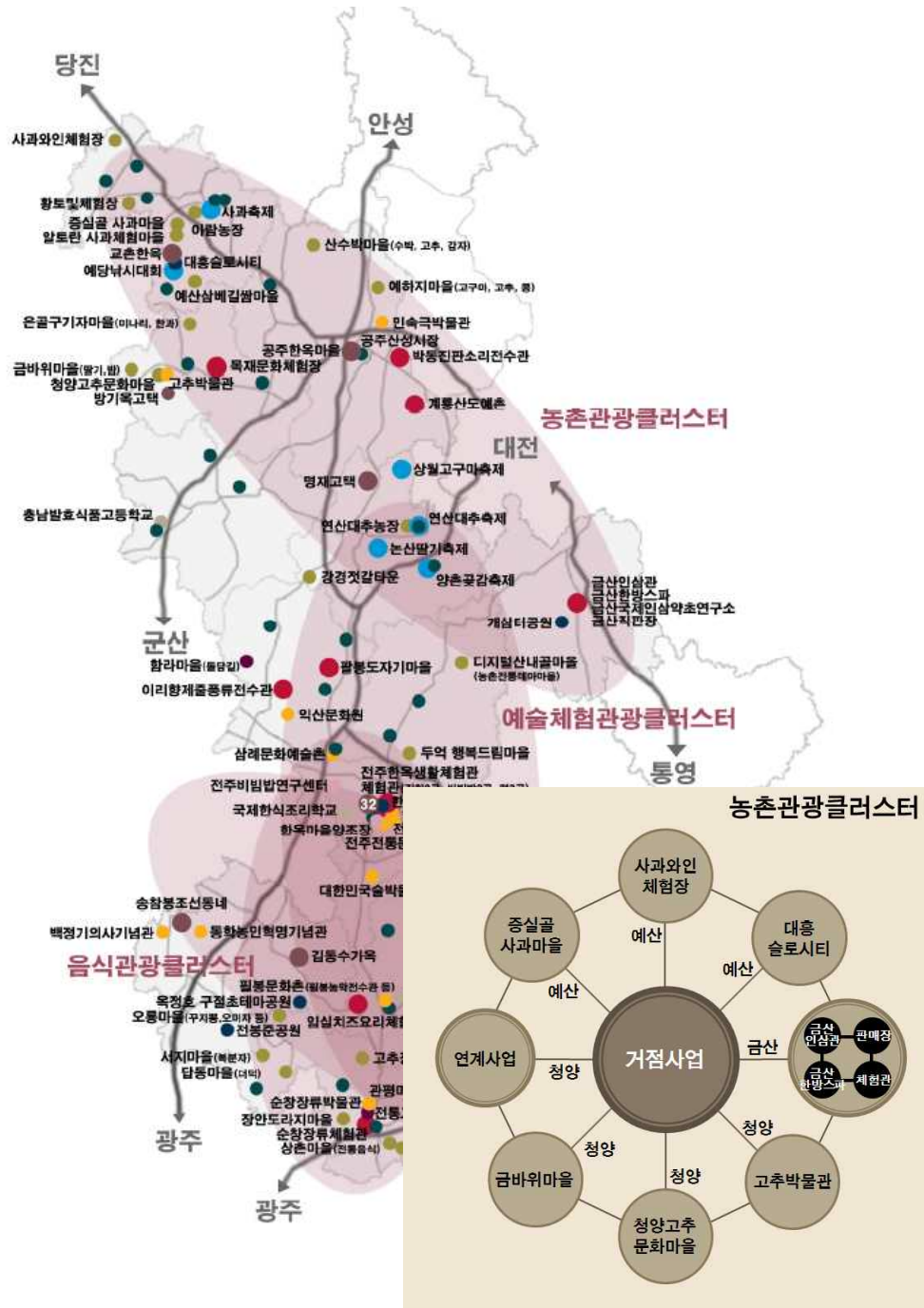
역사문화권역



정신문화권역

(2) 공간구상

- 향토생활권역에서 금산군은 농촌관광과 음식, 예술체험, 이야기관광 등의 유기적인 네트워크를 통해 통합적인 광역클러스터가 형성되어 예산·청양·금산을 아우르는 당진영덕고속도로와 천안논산고속도로 중심의 농촌관광클러스터를 구축함



4) 서부내륙권 대상사업 선정 결과

- 최종적으로 거점사업 5개, 연계사업 24개 등 총 29개의 사업이 선정되었으며, 각 사업을 서부내륙권 공간체계에 따라 4개 권역 10개 클러스터에 배치함

권역명	클러스터명	거점사업	연계사업
향토 생활속	농촌관광 클러스터	· 메당호 착한농촌체험세상 (예산)	· 뿌리깊은 인삼체험마을(금산) · 매운고추체험나라(청양)
	음식관광 클러스터	· 음식관광 창조타운(전주)	· 참살이 발효마을(순창)
	예술체험관광 클러스터	· 삼례 삼색(三色)마을(완주)	· 산노리 자연문화예술촌(논산) · 한옥마을 관광기반정비(전주) · 필봉 풍물 민속마을(임실) · 섬진강 문화예술다남길(순창)
	이야기관광 클러스터	· 옛다솜 이야기원(남원)	· 태조 희망의 숲(임실) · 대장금 테마파크(정읍)
자연 관광속	힐링관광 클러스터	· 덕산 온천 및 기존 자원 활용	· 덕산온천 휴양마을(예산) · 완산칠봉 한빛마루공원(전주) · 부귀산 별빛고원(진안) · 장수 천천(天川)에 놀라온(장수)
	레포츠관광 클러스터	· 무주구천동관광특구 등 기 존자원 활용	· 반산저수지 수변공원(부여) · 무주 생태 모험공원(무주) · 무주 태권도마을(무주) · 상관 편백 모험의 숲(완주) · 경천 자연공감 산수인(山水人)마을(완주)
역사 문화속	백제문화관광 클러스터	· 백제문화권인 공주, 부여, 익산 기존자원 활용	· 백제문화이음길(공주) · 백제역사너울옛길(부여) · 익산 미륵사지 관광지(익산)
	근대역사관광 클러스터	· 논산 근대역사문화촌(논산)	· 군산 근대문화유산마을 등 기존 자원 활용
정신 문화속	호국관광 클러스터	· 독립기념관 등 기존 자원 활용	· 김종서 호국충절공원(세종) · 대한독립만세길(천안) · 호국문화체험단지(논산)
	종교관광 클러스터	· 여사울성지, 다락골성지, 황새바위성지, 마곡사, 수 덕사 등 기존 종교자원 활용	진흥사업에 포함

3. 뿌리깊은 인삼체험마을 사업계획

1) 사업 개요

(1) 사업 배경

- 개삼터의 역사성을 기반으로 관광기반 조성 필요
 - 개삼터는 인삼재배가 처음으로 시작된 곳이며 금산 인삼축제 시 인삼제전을 올리는 곳으로 상징적 의미가 크나 현재 관련시설이 미흡한 실정이므로, 관광자원 개발시 지역경제 파급효과가 클 것으로 기대되는 지역임
 - 2012년 준공된 개삼터공원은 주차장, 조각공원 등 일부 조경요소로만 구성되어 관광기반시설로 기능하기에는 콘텐츠가 부족한 실정임
 - 개삼터의 상징적 장소성 확립과 주변 인삼재배 농가의 자발적 참여를 통한 프로그램 개발로 교육과 체험이 혼합된 힐링 관광자원 개발이 요구되며, 이를 통해 지역경제활성화를 도모하고자 함

(2) 사업 범위

- 공간적 범위
 - 위치 : 충청남도 금산군 남이면 성곡리 826 일원
 - 면적 : 20,000m²
- 시간적 범위
 - 2017년 ~ 2019년(3년)

(3) 사업비

- 4,510백만 원(국비 1,755백만 원, 지방비 2,755백만 원)

2) 여건분석

(1) 입지여건

- [입지] 13번 국도와 직접 연결되어 접근 용이
 - 금산군은 북서쪽으로는 대전광역시와 충청남도 논산시에 인접해 있고, 남쪽으로는 전라북도 완주군과 무주군, 진안군이, 동쪽으로는 충청북도 영동군과 옥천군이 맞닿

아 있으며, 대상지는 금산군청에서 남측으로 약 5km 지점에 위치하고 있음

- 통영대전고속도로의 추부IC, 금산IC를 통하여 대상지에 접근이 가능하며 국도 13, 17, 37번, 국지도 55번, 지방도 68번, 601번, 635번 등이 대전광역시, 완주군, 무주군으로 연결되며 13번 국도와 직접 연결됨

뿌리깊은 인삼체험마을 사업대상지 적합성 분석

구분		분석내용	
교통접근성	교통수단의 다양성	· 대중교통	○
	광역·지역적 접근성	· 대전-통영 간 고속도로 (금산IC)	◎
개발용이성	용도별 이용적합성	· 유원지 조성계획(변경) 절차	△
	소유자별 매입가능성	· 사유지로 매입절차	△
관광시장성	기반시설과의 연계성	· 대둔산, 진악산과 연계	△
입지상징성	사업테마와의 연계성	· 인삼종주자에 대한 이미지 및 자연관광자원 보유	○

주 : ◎ 매우적합, ○ 적합, △ 보통

● [자연] 개삼저수지의 수변경관과 진악산의 산악경관의 조화

- 대상지는 북서측의 진악산(732m)과 동측의 봉황천 사이의 진악산 기슭에 위치하며, 주변 지형은 대체적으로 급경사를 이루고 주변 산지에 둘러싸여 있는 계곡분지형태임
- 주변산림지역은 생태자연도 2등급 이상의 양호한 자연림으로 구성됨
- 충청남도의 최고봉인 서대산 및 진악산, 양각산과 적벽강, 월영산과 천내강 등 주변에 풍부한 자연관광자원을 보유하고 있음
- 개삼저수지 진입부에서 보는 수변경관과 진악산 능선이 대상지 주변으로 위요감을 형성하여 주변 조망이 가능함

● [인문] 각종 축제를 통한 관광객 유치 활성화

- 계획관리지역, 농림지역, 생산관리지역, 보전관리지역이 분포하고 있음
- 해마다 금산인삼축제를 개최하여 진악산 산신령 제사 및 한 해의 풍년을 기원하는 인삼제전 등 다채로운 행사를 추진하고 있음
- 금산8경은 노령산맥을 금강이 개석(開析 : 골짜기가 침식작용으로 여러 새로운 지형

으로 변화하는 작용)해 이룬 산간분지로 네 곳은 산, 네 곳은 강임

- 대상지 주변의 관광자원으로는 금산국제인삼종합유통센터, 금산인삼관, 진악산, 보석사 등의 역사·위락자원과, 천연기념물인 보석사 은행나무(천연기념물 365호), 12폭포가 있으며, 그 밖에 의병승전비, 영천의 약수, 봉화대 등이 있음

(2) 법규 및 관련계획

- [법규] 유원지 변경절차 이행 필요
 - 현재 유원지로 지정되어 유원지 조성계획(변경) 절차 이행 후 사업이 가능함
- [관련사업 및 계획] 주변지역에 유사사업 및 계획은 전무함
 - 주변지역에 농촌체험관련 사업 및 계획은 없는 것으로 검토됨



뿌리깊은 인삼체험마을 주변현황도

3) 기본구상

(1) 개발방향

- 인삼종주지(개삼터)의 이미지를 부각하는 체험형 관광지 조성

- 최초 인삼의 재배지라는 점을 활용하여 금산인삼의 인지도를 확대시킬 수 있는 특색 있는 인삼의 고장명소로 육성함
- 인삼축제, 금산인삼관, 금산인삼약초시장 등 인삼 관련 관광자원을 연계하여 건강, 휴양, 체험 등의 기능을 겸비한 융복합의 관광사업을 육성함
- 개삼터 활성화를 위한 체험+식음 기능 도입
 - 기조성된 개삼터공원에 부재한 관람과 휴식, 편의 기능을 개선하기 위하여 인삼재배 및 인삼관련 체험프로그램과 인삼을 재료로 하는 상품의 식음체험이 가능한 공간을 구상함

(2) 도입시설

- 체험과 식음이 가능한 인삼 체험장 구축 및 기존 시설 정비
 - 인삼재배 체험시설과 인삼을 주재료로 하는 먹거리상품 판매시설이 갖추어진 인삼체험장을 구축하여 체험과 식음이 동시에 가능하도록 조성함
 - 목조건물인 개삼각의 시설을 일부 정비하고 강처사 고택의 주변 조경공간을 정비하여 공원의 완성도 및 이용성을 높이고, 개삼터의 정체성 및 금산인삼 종주지로서의 장소성을 극대화함

뿌리깊은 인삼체험마을 도입시설 및 개발방향

구분	주요시설	개발방향
인삼체험장	· 인삼 재배 및 체험시설 · 인삼 관련 먹거리 판매시설	· 대표 지역특산물인 인삼재배 및 체험을 통해 온가족이 함께 어울리는 여가체험형 관광시설 조성
기존 시설 정비	· 개삼각 정비 · 강처사 고택 주변 정비	· 인삼 관련 대표 장소인 개삼각 및 강처사 고택 정비를 통해 인삼종주지의 이미지 극대화

(3) 공간구상

- 개삼각, 강처사 고택 등 기존 시설을 고려한 정비 계획 수립
 - 개삼터 재현 조형물과 다단식 조경공간으로 구성된 개삼각과 강처사 고택을 중심으로 주변을 정비하고 체험시설과 연계성을 높일 수 있도록 동선을 계획함
 - 토지이용은 신규시설지역과 기존시설지역으로 구분하고 인삼체험장에는 인삼재배 및 체험시설과 인삼관련 먹거리 판매시설을 배치함



뿌리깊은 인삼체험마을 계획(안)



강처사 고택 전경



개삼터 공원 전경



개삼각 전경

4) 사업추진계획

(1) 투자계획

- 뿌리깊은 인삼체험마을의 총 투자비는 4,510백만 원이 투입될 예정이며 이중 토지매입비는 1,000백만 원(22.2%), 설계·감리비 200백만 원(4.4%), 공사비 3,310백만 원(73.4%)으로 예상됨

뿌리깊은 인삼체험마을 투자계획

(단위 : 백만 원)

구분		재원별 투자계획				비고
		계	국비	지방비	민자	
계		4,510	1,755	2,755	-	
1.토지매입비 및 보상비		1,000	-	1,000	-	
2.설계·감리비		200	100	100	-	
3.공사비		3,310	1,655	1,655	-	
인삼체험장	인삼 재배 및 체험시설	2,030	1,015	1,015	-	
	인삼 관련 먹거리 판매시설	650	325	325	-	
기존 시설 정비	개삼각 정비	130	65	65	-	
	강처사 고택 및 주변정비	500	250	250	-	

주 : 토지매입비 및 보상비는 변동 가능함

(2) 관리 및 운영계획

● 재단법인 설립을 통한 지속적 개발·운영계획 수립

- 뿌리깊은 인삼체험마을은 공공자산의 성격을 가지므로 시설 관리는 금산군에서 담당하고, 지역주민의 참여를 통해 체험프로그램을 운영함
- 인삼 재배 및 체험시설의 운영을 위하여 금산군, 금산인삼축제 집행소위원회 등이 다양한 방안 등을 검토하여 최적의 관리·운영이 가능한 재단법인을 설립함으로써, 향후 금산인삼축제와 연계한 인삼 재배 및 체험, 먹거리 판매 등을 지속적으로 개발 및 보급함

02

제6차 충남권관광개발계획의 검토

1. 계획의 개요

1) 계획의 배경 및 목적

(1) 계획의 배경

- 관광진흥법 제49조 제2항 및 제51조에 근거한 법정계획 수립, 관광여건 변화에 대한 능동적 관광개발계획 수립 필요, 지역단위 계획 간의 연계성 강화를 통한 관광경쟁력 확보, 지역 발전 및 국민여가의 질 향상 등

(2) 계획의 목적

- 관광환경변화에 대응하는 충남 관광의 중장기적 방향 설정, 충남권 관광개발사업에 대한 평가 및 전략과제 제시, 관광정책수립의 기초자료 및 향후 관광개발의 지침서로 활용 도모, 관광개발계획의 실현성을 고려한 집행 및 관리체계 제시 등

2) 계획의 범위

(1) 시간적 범위

- 기준년도 : 2015년
- 계획기간 : 2017 - 2021년(5년간)

(2) 공간적 범위

- 계획지역
 - 8개 시 : 천안, 공주, 보령, 아산, 서산, 논산, 계룡, 당진



- 7개 군 : 금산, 부여, 서천, 청양, 홍성, 예산, 태안

- 계획면적 : 충남 전지역(8,214km²)

(3) 내용적 범위

- 관광진흥법 제49조 제2항을 근거로 하여 효율적이고 합리적으로 수립하기 위하여 관광개발 여건 분석, 관광개발 사업 계획, 관광진흥 사업 계획, 관광사업 집행 계획 등 4개 부문으로 구성

2. 관광개발 기본구상

1) 관광개발 비전과 목표

(1) 비전설정 방향

- 충청남도의 관광비전은 관광객과 지역민이 함께 만드는 충청남도 관광으로 충청남도의 관광 매력성 및 만족도를 높이고 체류시간 증가 및 재방문을 유도할 수 있는 고품질 관광서비스 제공을 목표로 함

(2) 비전

- 충청남도 관광비전은 관광객과 지역주민 모두가 행복한 [설렘가득 행복중심 충남관광]으로 설정



2) 전략 및 추진과제

(1) 관광자원 절대가치화

- 충남이 보유한 해양, 산림, 생태, 역사문화 등의 관광자원을 활용하여 다른 지역과 본질적으로 차이가 나는 절대가치를 보유한 관광명소화 추진
 - 추진과제1. 천년역사를 간직한 문화중심
 - 추진과제2. 자연과 사람이 함께 행복한 생태관광 중심
 - 추진과제3. 서해안시대 해양관광의 메카

(2) 트렌드 선도형 관광상품 개발

- 급격하게 변하고 있는 관광소비시장에 적극적으로 대응하는 것을 넘어 관광의 트렌드를 선도하는 상품 개발을 통한 충청남도의 매력 극대화
 - 추진과제1. 지역밀착형 문화관광상품 개발
 - 추진과제2. 테마형 특화관광콘텐츠 개발
 - 추진과제3. 명품 축제와 이벤트 육성

(3) 지역관광 역량 강화

- 지역의 내발적 역량을 극대화하는 창조전략 구축 및 사업수행을 통해 지역정체성 및 독립적 생존력 확보
 - 추진과제1. 관광수용태세 혁신
 - 추진과제2. 창조관광 생태계 조성
 - 추진과제3. 협력형 관광거버넌스 구축

(4) 통합형 관광마케팅

- ‘충청남도 관광자원의 매력을 발굴하여 개발 및 상품화한 것을 국내외 관광시장의 수요에 부응하는 통합적이고 체계적인 마케팅 활동을 통해 신규수요 창출 및 재방문을 촉진 활성화’
 - 추진과제1. 요우커 관광상품 개발 및 마케팅 강화
 - 추진과제2. 충청남도관광 브랜딩 관리 체계 구축
 - 추진과제3. 통합 관광안내체계 개발 및 고도화

3) 관광소권의 설정과 개발방향

(1) 소권 설정

- 많은 관광개발 사업이 5년 이상의 기간 동안 추진되는 특성, 관광자원의 연계성 등을 반영하여 제6차 충남권 관광개발계획의 관광소권은 제5차 충남권 관광개발계획의 관광소권을 유지하는 것이 효율적이라 판단됨
- 따라서 제6차 충남권 관광개발계획에서는 5개의 관광소권(천안·아산, 서산·당진·예산·홍성, 보령·태안·서천, 공주·청양·부여, 계룡·논산·금산)으로 다음 그림과 같이 설정함



관광소권 구상

(2) 관광소권별 개발방향

- 호국·온천 관광권 : 아산과 천안의 대표적인 관광자원인 온천을 활용하여 의료와 융합된 휴양형 의료관광으로 개발함. 그리고 아산의 현충사·이순신장군 묘, 천안의 독립기념관·유관순열사 사적지 등 나라를 위해 몸 바친 애국지사들의 유적지들을 기반으로 하는 테마관광 및 호국충절 교육 프로그램들을 계획함
- 내포문화 관광권: 서산시, 당진시, 예산군, 홍성군으로 내포신도시 조성 및 충남도청 이전 등과 연계하여 내포문화권의 홍보 및 관광 활성화 방안을 마련함. 그리고 해양을 기반으로 하는 관광자원이 풍부한 서산, 당진의 특성을 활용하여 해양레저·휴양 관광권과 연계함으로써 서해안권 광역관광벨트의 확장을 유도함
- 해양·레저 관광권 : 보령시, 태안군, 서천군으로 서해안 해양레저 및 휴양 관광의 거점으로서 안면도~원산도~보령해안을 잇는 종합적인 관광계획을 수립하고, 내륙지역과 연계할 수 있는 방안을 마련함으로써 관광개발 사업의 파급 효과를 확대할 필요가 있음. 서천은 멸종위기종 철새와 갯벌 생태 보전 활동이 생태관광과 결합하여 경쟁력 있는 관광자원으로 발전할 수 있도록 계획을 수립함
- 백제문화 관광권 : 공주시, 부여군, 청양군으로 유네스코 세계문화유산으로 지정된 백제문화 유적에 대한 역사적 인식과 이미지를 제고할 수 있는 홍보 방안을 마련하고 양질의 콘텐츠를 제공함으로써 역사관광 거점으로 육성함. 역사·문화 관광권이 충남권 중심부에 위치한 까닭에 다른 권역으로의 이동이 수월한 특성이 있으므로 충남권 관광네트워크의 중심적인 역할을 담당할 수 있도록 계획함
- 군사·유교 관광권 : 계룡시, 논산시, 금산군으로 세종시 및 대전광역시 등 대도시 관광객들을 주 대상으로 가족단위의 나들이 관광객들을 위한 관광자원 개발이 필요함. ● 계룡시와 논산시의 지역색이 강한 독특한 군(軍)문화자원을 활용하여 다른 지역과 차별화될 수 있도록 관광자원을 상품화하여 관광경쟁력을 확보함. **논산과 금산의 유교문화자원을 활용하여 지역문화 체험 중심의 관광자원으로 개발함**

3. 전략사업계획 : 뿌리깊은 인삼체험 마을(서부내륙권 광역관광개발 연계사업)

1) 사업배경 및 목적

- 개삼터는 인삼재배가 처음으로 시작된 곳이며 금산 인삼축제 시 인삼제전을 올리는 곳으로 상징적 의미가 크나 현재 관련시설이 미흡한 실정이므로, 관광자원 개발시 지역경제 파급효과가 클 것으로 기대되는 지역임
- 2012년 준공된 개삼터공원은 주차장, 조각공원 등 일부 조경요소로만 구성되어 관광기반시설로 기능하기에는 콘텐츠가 부족한 실정임
- 개삼터의 상징적 장소성 확립과 주변 인삼재배 농가의 자발적 참여를 통한 프로그램 개발로 교육과 체험이 혼합된 힐링 관광자원 개발이 요구되며, 이를 통해 지역경제 활성화를 도모하고자 함

2) 사업의 개요

- 충청남도 금산군 남이면 성곡리 826 일원
- 규모 : 20,000㎡
- 총사업비 : 4,510백만 원(국비 1,755백만 원, 지방비 2,755백만 원)
- 사업기간 : 2018년 ~ 2020년(3년)
- 사업내용 : 인삼체험장, 먹거리 판매시설, 기존시설 정비 등

3) 위치도



뿌리깊은 인삼체험마을 위치도

4) 기본계획(안)

(1) 개발방향

- 인삼종주지(개삼터)의 이미지를 부각하는 체험형 관광지 조성
- 개삼터 활성화를 위한 체험+식음 기능 도입



뿌리깊은 인삼체험마을 계획(안)

(2) 투자계획

뿌리깊은 인삼체험마을 투자계획

〈 표 6-4-20 〉 뿌리깊은 인삼체험마을 투자계획

구 분		총 계	기 투자	계 획 기 간 투 자 비 (백 만 원)						2021년 이 후
				소 계	2017년	2018년	2019년	2020년	2021년	
뿌리깊은 인삼체험 마을	계	4,510		4,510		1,503	1,503	1,504		
	국 비	1,755		1,755		585	585	585		
	지방비	2,755		2,755		918	918	919		
	민 자									

4.기타추진사업 : 금산인삼 민속촌

1) 사업배경 및 목적

- 국가농업유산등재로 금산군의 인삼 문화 고유성 부각과 인삼을 활용한 금산군 대표 문화 랜드마크 필요

2) 사업개요

- 세계최초 인삼을 소재로 하는 복합문화 공간 조성과 문화공연과 함께 패키지화하여 다양한 활용이 가능토록 제작
- 금산인삼 재배, 수확, 가공의 전 단계를 체험형 프로그램화

3) 사업목표

- 금산 인삼 문화 전통 보존육성
- 관광, 쇼핑, 체험의 패키지 제공으로 관광객 방문동기부여
- 인삼제품 생산유발 효과, 종사자들에게 양질의 일자리 제공

4) 투자계획

금산 인삼민속촌 투자계획

구 분		총 산업 예산	연차별 투자계획 (백만원)					
			2017년	2018년	2019년	2020년	2021년	2022
소 계		3,400		800	600	600	800	600
국 비		1,700		400	300	300	400	300
지방 비	도비	850		200	150	150	200	150
	군비	850		200	150	150	200	150
민 자								

1. 과업의 개요

1) 과업의 배경 및 목적

(1) 계획의 배경

- 개삼터는 인삼의 재배가 처음 시작된 곳으로 금산 인삼의 정통성을 의미하는 곳임에도 그 상징성이 군민은 물론 외부에 크게 인지되지 못하고 있음
- 단조로운 조경적 요소로 구성되어 외부 방문객을 유도하는 콘텐츠 기능이 미약함
- 관광자원으로 개발할 경우, 차별화된 콘텐츠로 지역 경제 파급효과가 클 것으로 기대됨

(2) 계획의 목적

- 개삼터가 가진 장소의 상징성을 군민은 물론, 외부에 인지시키고
- 인삼 주요산지로서의 입지를 강화하는 콘텐츠로 육성토록 함
- 차별화된 관광 콘텐츠로 개발하여 지역 내 관광 자원과 연계하여 시너지 유발
- 수익창출 요소를 가미하여 지속적 운영이 가능하고
- 궁극적으로 지역 위상과 브랜드 가치를 높이는데 핵심적인 역할을 수행토록 함

2) 금산군, 뿌리깊은 인삼체험마을 타당성 및 기본계획 수립, 2017.

2) 계획의 범위

(1) 시간적 범위

- 계획기간 : 2018 - 2022년(5년간)

(2) 공간적 범위

- 금산군 남이면 성곡리 826(개삼터 공원) 일원

(3) 내용적 범위

- 개발여건 분석(관광개발여건 등), 개발규모 및 내용 설정, 기본계획 수립 및 타당성 검토, 사업집행계획

2. 기본계획의 검토

1) 조성기본 방향

(1) 연계 관광지형 개발

- 기 수립된 인삼테마파크 조성사업계획에서 238,414㎡의 부지를 활용한 다양한 관광 인프라 시설이 제시되어 있으므로 인삼체험마을은 현 개삼터공원 부지와 개삼터 공원 경계면의 추가부지 매입하여 기존 사업과 중복되지 않는 콘텐츠를 중심으로 건립토록 함
- 현재보다 개삼터 공원의 방문객을 늘리고 주변으로 널리 알리는데 중점을 두되, 개삼터 공원부지 활용을 통한 개발의 한계를 감안할 때 숙박형이나 종일형 관광지로의 개발은 어려우며, 지역 내 다른 관광지와 연계하여 관광객이 2~3시간 정도 체류하며 다양한 경험을 할 수 있는 연계 내지 경유 관광지 형태로 개발하는 것이 적합함
 - 인삼 구매 등을 위해 금산을 방문하는 당일형 관광객들이나 오토캠핑장 등을 이용하는 관광객들이 남은 시간에 잠시 방문하여 체험과 힐링을 취하는 여행지로 기획
 - 인삼축제장, 인삼도소매시장 인근에만 관광객이 머물다 되돌아가는 현재의 관광객 이동구조에서 완충작용 역할 수행토록 함
- 향후 인삼테마파크 건립이 추진되면 테마파크 이용객들도 수용할 수 있는 형태로

컨텐츠 및 프로그램 확대

(2) 컨텐츠 및 프로그램 구성

- 금산 방문객의 대부분은 인삼축제 방문객이므로 이를 통해 방문객의 성향을 파악해 경유/연계 관광지에 필요한 컨텐츠를 구성함³⁾
 - 방문객들은 주로 인삼(수삼)을 구입하며, 절반 이상이 10만원 이하의 금액을 소비하며, 가족과 동반하는 경우가 가장 많고 이어 친구와 방문하거나 단체로 방문하는 형태를 보임
 - TV방송을 통해 방문하는 경우가 가장 많고, 이어 주변인의 소개(구전)과 인터넷 매체순으로 방문을 정보를 얻으며, 외부 방문객은 쇼핑비 지출이, 지역민은 식음료비 지출이 가장 많은 것으로 나타남
 - 관광객이 가장 많이 찾아온 지역은 대전이며, 구매동기가 높은 집단일수록 서울 및 경기 등 원거리 지역이었음
 - 남성보다 여성의 방문이 적극적이며, 이어 구매동기를 기준으로 방문집단을 구분하면 50~60대와 40대는 방문에 대한 적극적 동기와 구매의도가 분명한 반면, 20~30대는 단순참가 집단으로 타 연령대에 비해 구매력은 낮으며 지역 내 구매를 하지 않거나 구매하는 경우에는 주로 수삼보다 관광상품 구매를 선호하는 것으로 나타남
- 금산방문객은 40대 이상이 연령이면서 대전 및 서울 경기 지역에 거주하는 가족단위의 관광객이라고 볼 수 있음. 이러한 대상을 타겟으로 한 관광 컨텐츠와 편의시설 및 관광상품 개발에 주력하고, 홍보는 TV 매체를 중심으로 활용해야 함
- 주요 컨텐츠는 건강체험(족욕실 운영, 한방입욕제와 인삼비누 만들기), 인삼가공제품(인삼조청, 인삼가공 반찬류, 인삼차 등), 현장판매 식음료(인삼 식혜, 인삼카스테라 또는 인삼절편, 인삼차, 인삼 스무디) 등을 기본으로 함

운영 컨셉 : ‘인삼처럼 힐링하는 자연 속 휴식공간’

3) 금산인삼축제 방문동기에 따른 시장세분화 연구, 배재대학교 대학원, 남근우(2016)

2) 건축기본 구상

(1) 건축 개념 및 목표

- 인삼 종주지의 위상을 세우고 역사적 정통성과 미래비전을 제시하는 상징적 문화공간
- 상징성과 확장성 : 인삼 대표 산지로서 체험 / 교육 / 흥미적 콘텐츠를 즐길 수 있는 문화 공간
- 친환경적 건축 및 설비: 자연에너지를 최대한 이용하는 에너지 절약 건축물
- 대중적 열린공간: 실내 전시관람, 옥외 체험관, 휴식과 재미가 공존하는 복합 문화 공간으로 구성

(2) 건축 개념 및 목표

- 개삼터의 의미와 가치를 전달하는 다양한 콘텐츠 제공 공간
- 서비스 공간의 확대
 - 쾌적한 자연 속에서 인삼을 재료로 한 다양한 식/음료를 즐기고, 각종 공예품을 제작함으로써 친목을 증진하고 스트레스 해소
 - 자연친화적, 건강, 어메니티(amenity) 강조

(3) 시설구성

- 전시/관람시설
 - 개삼터 이야기관, 금산 인삼 브랜드관, 기타 전시관
- 체험시설
 - 공예제작: 족욕용품/세안제 만들기, 화장품 만들기, 간단한 반찬 만들기 등
 - 개삼터 스토리 체험: 동반자녀 및 어린이 단체 관람객을 위해 어린이용 공예체험, 인삼 체험 프로그램, 해설사가 진행하는 인삼 스토리 체험 등 운영
- 휴게시설
 - 카페(인삼 관련 음료, 다과, 도시락 판매)
 - 전시 체험관 1층 외부는 정원형 카페테리아 구성



외부 카페테리아 조성 사례

- 잔디가 있는 툃마루: 인삼이 그늘에서 자라는 것을 모티브로 공원 내 인삼 움막 형태의 벤치 또는 텐트나 차양(그늘막)을 제작하여 공원 내 배치하고 운영은 유료 대여 형태로 함(텐트형은 숙박이 아닌 휴게형 텐트 설치)



잔디가 있는 툃마루 설치 사례(휴게형 텐트 유형)

3) 공간배치

(1) 전시체험관 건립

① 도입규모 산정

- 현재 건립 검토 중인 전시체험관의 기능과 같은 유형의 사례시설은 거의 없으며, 유사시설의 경우 집객인구가 많은 곳에 설치되어 사례지표가 높아 시설규모가 커지는 단점이 있음
- 뿌리 깊은 인삼체험마을의 전시체험관은 체험과 휴식의 기능성이 가미된 연계 관광지이며, 위치성과 접근성 및 지역 관광 규모를 감안할 때 대규모 시설은 지양하여야 할 것임
- 따라서 기존 공원부지의 휴게성은 높이면서 전시와 체험이 가능하고 이용자의 편의성을 높일 수 있는 기능별 공간 규모를 기준으로 도입 규모를 산정한 결과 연면적 1,500㎡ 정도가 적절한 것으로 판단됨

유사시설 현황

시설명	부지	건축면적 (연면적)	비고
월드프렌즈 영월 교육원 전시체험관	67,312	3,723	- 해외 봉사단 교육 시설 - 본부동, 교육생 숙소, 전시체험관, 중앙광장, 체육시설, 휴게시설
클레이아크 김해	41,925	6,490.5 (11,814)	- 도자기 체험 시설 - 돔하우스, 큐빅하우스, 아트키친, 도자 체험관, 카페, 세라믹창작센터, 수장고, 교육관, 매표소 등
대곡박물관	7,949	633.7 (1,901)	- 선사시대 유물 전시 - 주변 부지 발굴체험장 등 운영
제주 오설록 티뮤지엄	18,976	2,433 (3,020)	- 찻잔 전시관, 다도 체험관, 카페, 전망대 - 1995년 개관. 현재 증축 예정

② 체험관 유형

- 체험관A-필로티형: 주차장 상부, 경사면 적용 가능



- 체험관B 조립식(보강H빔), 평지적용



- 체험관C 슬라브, 경사면 적용가능

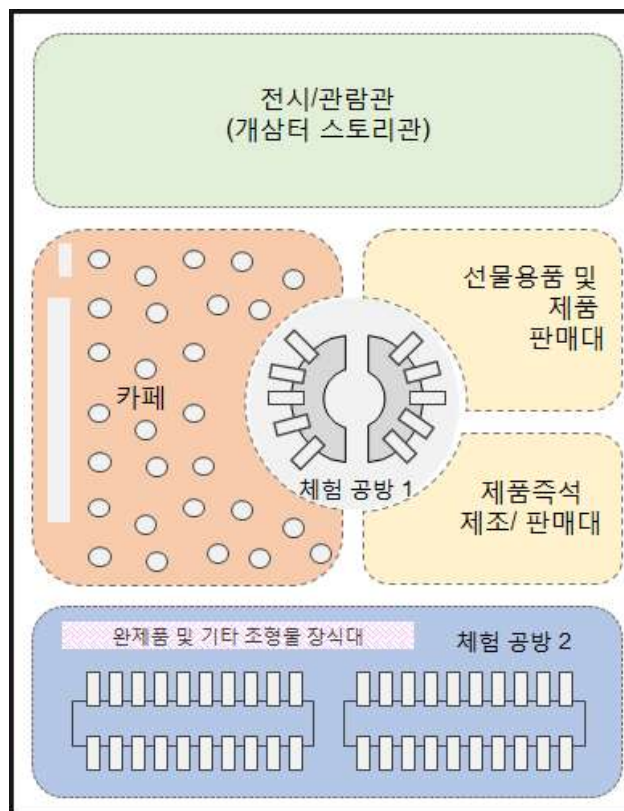


전시체험관 유형

③ 내부공간 구성 및 운영

- 전시/관람관을 제외한 나머지 공간은 개방형
 - 전시/관람관도 개방성을 높일 수 있는 소재 선택

- 체험공방 1은 선물용품이나 20분 이내 짧은 시간에 만들 수 있는 제품들로 구성하여 흥미와 체험 동기 유발
- 체험공방 2는 30분 이상이 소요되는 제품이나 단체 이용객들 위주로 배정
 - 단체손님 성격에 따라 체험상품 차별화
- 카페에서는 음료, 디저트류, 브런치 메뉴 및 도시락 등을 판매하고, 반조리 식품이나 가공 후 냄새가 나지 않는 제품 위주로 판매
- 선물용품 매장은 일반 제품 전시/판매대와 현장 가공되는 즉석 제품 (예: 인삼조청) 제조 및 판매대로 구성



체험시설 내부 공간 배치

(2) 외부공간 조성

① 인삼 체험장

- 협약을 통해 사업지 인근 인삼 육묘장에서 구매 가능한 인삼투어 실시
- 과적인 체험을 통해 전담 인솔자가 투어 스토리와 콘텐츠를 개발
- 특정 시기를 정하여 체험관 내에서 이벤트 행사로 인삼 모종 나누기 실시

② 외부 휴게 활동

- 건물 외부에 카페 테라스 연장, 공원부지 내부 산책로
- 잔디가 있는 툃마루: 잔디 부지 중 일부에 데크를 설치하고 의자와 캐노피 데크 등을 설치하여 유료 대여
 - 텐트를 치거나 캐노피 대여(6.6㎡, 2시간 기준): 인삼처럼 휴식을 통해서 성장하는 인간을 모티브로 함

③ 개삼 저수지를 연계한 산책길 조성



[인삼 체험장 투어]



[카페 테라스]



[잔디가 있는 툃마루]

체험프로그램과 외부시설



사업대상지 조성(안)



외부 확장 개발(안)

3. 운영 및 활성화 방안

1) 운영방안

(1) 운영관리방안

- 인삼체험마을 조성사업은 금산의 중요 문화유산인 개삼터 공원을 정비/ 개발하여 역사문화적 가치를 제고하고 관광경쟁력을 강화할 수 있도록 추진되어야 함
- 기존 관광지와와의 기능상 연계가 원활하게 계획하며 시설 조성 시 정비, 관리, 운영 계획이 종합적으로 수립되어야 함
- 총괄적으로 시설조성은 금산군이 담당하여 추진하고, 시설 및 프로그램 운영은 각 분야의 다양한 전문가의 자문을 통해 추진할 수 있도록 함
- 관련기관 및 전문가의 협조아래 종합적인 시설 조성을 추진하고, 주변정비를 통해서 쾌적한 관람과 체험환경을 구축하도록 함
- 사업추진 시 단계별로 추진하되 사업의 우선순위를 결정하여 각각의 시설 조성 사업이 체계적으로 진행될 수 있도록 함

(2) 시설물 관리·운영 및 고객서비스 지원

- 각 시설에 대하여 이용객이 적정밀도를 유지할 수 있도록 하여 쾌적한 관람 및 체험환경을 유지함
- 이용객에 대한 시설물 보호 홍보를 통해 효과적인 유지관리체제가 이루어지도록 함으로써 쾌적한 관광활동이 될 수 있도록 관리체계를 구축함

문화관광 자원의 운영·관리상의 주요 문제점

문제점	원인	본 사업 적용 방안
관리 및 운영계획의 부재 및 미이행	- 선조성/후운영으로 대표되는 역순의 사업 추진 방식 - 운영계획 수립이 의무 사항이 아님 - 운영계획 내용의 규정/지침 부재 - 계획내용이 개략적/추상적: 실행 불가능	- 민/관/전문가로 구성된 운영위원회 설치
소극적 경영태도	- 비전문적인 운영조직 - 순환보직제(공공직영의 경우) - 보조금 지급에 의한 의식 해이 - 수입과 지출이 분리된 회계구조	- 지역 관광자원을 통합 관리할 전담 공무원 육성
운영 인력의 역량저하	- 종사자 대상 교육/재교육이 없거나 내용부실 - 투자한 시간/노력 대비 혜택은 거의 없음 - 교육이 시행기관에 따라 분산됨	- 운영계획에 직원들의 정기 교육 포함
보조금 의존도 심화	- 중/장기적 운영을 고려한 비즈니스 모델 부재 - 단편적인 수익구조 - 외부자원 조성의 한계(공공직영) - 기부 후원에 대한 사회적 분위기 미성숙	- 독립채산제를 목표로 한 운영 방안 마련 - 도입 초기 후기에 따라 주무관청의 역할 다변화
평가 및 모니터링 미흡	- 실효성 있는 평가체계 부재 - 평가방법, 절차, 결과반영 등 구체적 시행 방안 부재	- 운영위원회를 통한 평가 시스템 마련

(3) 운영주체의 선정

- 공공서비스의 양적인 팽창과 서비스 수준의 고급화를 위하여 행정서비스 수요에 합리적으로 대응하기 위한 대안마련이 요구됨
- 운영관리 방안으로는 크게 직접관리, 간접관리, 민간소유관리 방식으로 구분
 - 직접운영방식: 지방자치단체의 직영운영체제(행정부서관리형, 사업소형)
 - 간접운영방식: 지방공단형, 지방공사형, 민관합작 제3섹터형, 민간위탁형, 재단형, 특수법인형 등
- 당 사업의 특성을 감안하여 운영관리방안 비교의 범위를 직영과 민간위탁(개인 및 기타 민간위탁)으로 설정하여 비교분석 하였음

운영주체별 운영의 장·단점

구분	직영	민간위탁
장점	<ul style="list-style-type: none"> - 공익성 제고 - 도산, 파업 우려 낮음 - 재정확충 용이 	<ul style="list-style-type: none"> - 전문적 운영관리로 비용 절감 - 진보적 기술적응에 따른 운영관리
단점	<ul style="list-style-type: none"> - 운영 효율성 낮음 - 경직된 예산 운영 - 전문인력 확보 어려움 - 자주성 결여 	<ul style="list-style-type: none"> - 지도·감독의 한계 - 적절한 이윤보장 필요 - 업무중단 우려 높음(파업 등) - 재정 악화 시 부담 가중 우려 - 직원신분 보증 불가 - 위탁기간의 한정성

- 직영, 민간위탁의 방식은 각각의 장·단점을 지니고 있으므로 가장 효율적인 운영주체를 선정하기 위해서는 다각적 검토 필요
- 시설에 대한 관리·운영의 적정성 검토는 운영방식별 가격정책 측면, 운영활성화 측면, 공익성 측면, 서비스 향상 및 전문성 확보 측면 등을 종합 검토하여 결정할 필요가 있음
- 개삼터 공원 내 체험관 운영은 서비스 제공의 전문성 및 운영의 효율성을 감안하여 검토하였으며, 운영주체별 장·단점 분석 결과 민간위탁운영이 타당할 것으로 판단됨. 단, 사업규모가 크지 않고, 초기 사업비가 크며, 각종 행정 관련 사항이 많으므로 초기 조성부터 사업 안정화까지는 지자체에서 운영하고 안정화 기간 전후로 민간에 위탁하는 것이 바람직함

운영주체별 검토

구분		직영	민간위탁
평가	공공성	◎	○
	가격정책	○	◎
	효율성	△	◎
	전문성	△	◎
제시안			●

주1) ◎ 매우긍정 / ○ 긍정 / △ 보통 / × 부정적

2) 홍보를 통한 활성화 방안

(1) 체험관 건립 전/후 적극적인 홍보 실시

① 건립전

- 공원 시설 변경(이용편의성 증대)에 대한 내용 지역 매체 중심 홍보

② 전시체험관 건립 후

- 지역 방송 및 케이블 TV 등의 관광, 음식, 지역 소개 프로그램 홍보

예) 예산군 ‘백종원 국밥’ : 시골장터 국밥집이 전국적 맛집화 지역 내 국밥거리 조성 등
시행계획 수립 및 추진

- 코레일 등의 여행관련 매체 MOU 체결
- 페이스북, 카카오톡, 블로그, 카페 등 SNS 적극 활용

(2) 브랜드화를 통한 전략적 관리

- 지역 관광자원들의 관계성을 고려하여 컨셉 조정
- 지역 브랜드 런칭: 지역 특유의 이미지 강화

(3) 콘텐츠 개발을 위한 전문가 그룹 운영

- 스토리텔링을 통한 콘텐츠 개발, 콘텐츠 리뉴얼 및 신규 콘텐츠 개발 과정에 전문가 그룹 활용

2) 인삼체험 프로그램 및 상품의 다양화

(1) 인삼체험 및 수제공방 프로그램 다양화

- 개삼터 설화를 활용한 인삼 체험 프로그램 운영
 - 제주 곶자왈 환상숲처럼 스토리(개삼터 설화)를 활용하여 해설사가 인솔하는 개삼터 설화관 ~ 인삼체험장 투어 실시(소요시간 50분)
 - 공예제작 활용: 어린이 체험단 ‘엄마를 예쁘게 만드는 족욕제’, ‘아빠 피로를 풀어주는 인삼차 만들기’
- 공방체험 프로그램 활성화
 - 족욕, 샤워제품, 간단한 수제 화장품, 간식, 수제차, 선물용품 등

- 계절성을 살리되 만드는데 20-30분 정도 소요되는 제품으로 구성
- 선물용 패키지 증정
- 인삼을 활용한 반찬 만들기 / 인삼요리 클래스 상설 개최
 - 인삼 주요 구매자인 기혼 여성들이 직접 배워 활용할 수 있는 요리 강좌 실시
 - 30-50분 정도의 수업 시간에 자기가 만든 반찬 및 요리는 가져갈 수 있도록 수업 구성
 - 경유 관광객들도 참여 가능하도록 간단한 레시피 개발



숲 해설 체험, 공예체험관, 수삼 삼계탕

(2) 인삼 가공상품 확대

- 인삼 가공 식/음료 개발 및 다양화
 - 종류: 아이스크림, 롤케익, 각종 에이드, 혼합차, 도시락 등
 - 제주 오설록에서 판매하는 녹차 활용 다과처럼 인삼을 활용한 디저트, 식사류 개발(전문 개발기관 의뢰)
 - 경유 관광객을 위해 즉석에서 먹을 수 있는 인삼 도시락/선물용 인삼가공반찬 판매(경유 관광객 타겟팅)
 - 봄/여름과 가을/겨울 레시피를 별도 개발 운영
- 선물용품 고급화
 - 종류: 인삼 방향제, 인삼족욕제, 배게, 계절별 수제차, 홍삼, 기타 가공품
 - 건강 / 효도 키워드 활용: 홍삼조청, 홍삼고,
 - 구매욕구 자극: 현장에서 직접 만드는 제품 판매 - 예) 홍삼조청
 - 세련미를 살린 패키지 디자인으로 선물의 품격 높이도록 함



제주 오설록 티 뮤지엄 음료 및 선물 용품

4. 사업추진계획

1) 시설조성

(1) 1단계 : 현 공원부지 활용

- 현 사업부지의 용도변경 및 부지 추가 매입 등의 절차로 인해 직접 개발이 어려우므로 최소의 비용으로 공원 활성화 작업 실시
 - 각종 행정처리 기간 내에는 잔디공원의 이용 제한 해제하고, 봄/가을에 꽃을 대량으로 식재하여 포토존을 형성함으로써 저비용으로 이용객의 내방을 유도함

(2) 2단계 : 공원부지 내 체험관 건립

- 공원부지 용도변경을 추진하여 체험관을 건립·운영
 - 카페, 공예 체험을 실시할 수 있는 체험관을 먼저 건립하고, 인삼체험활동은 외부 육묘장을 주로 이용토록 함
 - 잔디가 있는 텃마루 등 공원 부지 자체 활용성을 높임
 - 운영 노하우와 추가 콘텐츠 등을 꾸준히 개발토록하며, 운영이 안정화 되도록 운영 효율에 주력

(3) 3단계 : 공원 외부 자원 이용확대

- 주변부지 매입 후 체험 및 전시관 추가 건립
 - 활성화 정도에 따라 추가 매입 부지에 건물(1개동) 추가 건립하여 전시관, 카페 및 심터를 추가로 조성하고, 걷는 숲길 등을 연계하여 이용 및 체류시간 확대
- 개삼저수지 주변과 연계 개발하여 수변 경관이 있는 산책로를 마련함으로써 개삼터

공원의 이용 범위를 주변 지역으로 확대함

구분		1차년도	2차년도	3차년도	4차년도	5차년도
1단계	공원부지 개조 활용 - 봄/가을 꽃길 포토존 마련 - 잔디밭 이용 개방 - 기존 조형물 재배치 및 부지평탄화					
2단계	공원 내 체험관 건립 - 체험관, 카페, 공예관		운영 및 안정			
3단계	개삼저수지 연계 산책로 개설 부지 매입 완료 및 추가 건립 - 전시실, 카페, 쉼터					

추진 일정

2) 투자계획

(1) 사업투자계획

- 사업비는 크게 토지매입, 설계감리, 공사비로 나누어 산정하였으며 2017년도 표준 건축비 기준으로 산출하였음
- 시설 조성 시 각 시설의 규모와 구조 등 변경 요인이 발생할 수 있으며 이에 따라 실제 사업에 소요된 시설비가 변동될 수 있음
- 따라서 각각의 조성 사업에 대한 범위 및 내용에 변경요인이 발생할 경우 소요사업비의 변동을 전제로 함

사업비 내역

(단위: 천원)

항목	금액	비고
건축비	2,557,500	2017년 표준건축비에서 건축 난이도를 감안하여 단가조정
설계/감리	66,495	건축비의 2.6%
공원시설변경	255,750	공원 경사도 완화, 시설 재배치, 텃마루용 데크 설치 (30석), 수목 추가식재 등
개삼터 스토리관	352,825	스토리관 내 홍보 및 시설물
카페 시설/설비	200,000	커피 머신, 조리대, 탁자 의자, 카페 테라스 조성 등
공예체험관	50,000	공예제작용 탁자 및 의자, 장식장 등
휴게 의자 + 캐노피	27,430	잔디가 있는 텃마루 활용(30석)
부지매입	1,000,000	
합계	4,510,000	

(2) 연차별투자계획

- 사업추진의 효율성을 확보될 수 있도록 우선순위에 따라 단계별로 구분하여 추진하고 일시에 과다한 투자비의 집중에 따른 재정적 압박을 줄이도록 함

세부투자계획

(단위: 천원)

항목	금액	연차별투자계획				
		2017	2018	2019	2020	2021
건축비	2,557,500		511,500	1,534,500	511,500	
설계/감리	66,495	22,165	44,330			
공원시설변경	255,750	42,625	170,500	42,625		
개삼터스토리관	352,825			176,412	176,412	
카페시설/설비	200,000			100,000	100,000	
공예체험관	50,000			17,000	17,000	16,000
휴게의자+캐노피	27,430	13,715	13,715			
부지매입	1,000,000	500,000	500,000			
합계	4,510,000					

04

개삼터 역사와 여건 및 과제

1. 개삼터의 역사와 현황⁴⁾

1) 개삼터의 강처사 설화와 개삼각 이야기

(1) 강처사 설화

- 아득한 먼 옛날(약 1500여년 전)에 금산군 남이면 성곡리 개안리 부락에 강씨 성을 가진 선비가 살고 있었다. 강선비는 일찍이 아버지를 여의고 어머니를 모시고 사는 효성이 지극한 선비였다. 그러던 어느날 어머니마저 병들어 자리에 눕게 되었다. 효성이 지극한 강선비는 세상에서 좋다는 약을 구해서 어머니께 드렸다. 그러나 이렇다 할 효과를 보지 못하고 병은 날로 악화되었다.
- 그래서 그는 금산의 명산인 진악산 관음굴에서 정성을 들여 모친의 쾌유를 빌면서 백일기도를 하던 어느 날 꿈속에서 산신령이 나타나 ‘진악산 관음봉 암벽에 가면 빨간 열매가 3개 달린 풀이 있을 것이니, 그 뿌리를 다려드려라. 그러면 네 소원이 이루어질 것이다.’ 하고는 홀연히 사라졌다.
- 강선비는 꿈이 하도 이상하여 꿈속에서 본 암벽을 찾아가 보니 과연 그런 풀이 있어 뿌리를 캐어 어머니께 달여 드렸더니 어머니의 병은 완쾌되었고, 그 씨앗을 남이면 성곡리 개안리 부락에 심어 재배하기 시작하였으며, 그 뿌리가 사람의 모습과 비슷하다 하여 인삼이라 불리우게 되었으며 우리 금산에 처음으로 인삼을 인공적으로 재배하게 된 것이라고 한다.

4) 금산군, 금산인삼농업 국가농업유산 설명서, 2014에서 요약정리



금산 강처사 전설



강처사 입상



강처사 고택

(2) 개삼각 이야기

- 강처사가 인삼을 처음 심었던 곳은 금산군 남이면 성곡리 946번지의 밭이라고 한다. 그래서 이곳에 그 뜻을 기리기 위하여 1983년 7월에 개삼각이라는 건물을 짓고 산신령이 강처사에게 인삼을 하사하는 그림을 넣었다.
- 매년 행해지는 금산인삼축제가 이곳에서 시작된다. 개삼각 옆에는 강처사의 집을 복원하였으며, 강처사가 기도 드렸던 관음굴은 진악산에서 가장 높은 관악불봉(732m) 동쪽 10여m에 있는 천연동굴이다.
- 다음은 개삼각과 관련된 이야기이다. 여기는 산과 강과 인삼이 비단결처럼 아름다운 금산! 아득한 백제 때에 강처사란 분이 모친의 중병으로 이곳 진악산 관음굴에

서 백일기도를 올리던 중 그의 간절한 정성이 하늘에 닿았음인지 신령님께서 현몽하여 다음날 굴앞에 나가보니 이름 모를 약초가 있어 그 뿌리로는 모친의 병을 고쳤고 세 알의 빨간 씨앗은 남이면 성곡리 개안마을에 심기 시작한 이후 금산 인삼은 세세연년 기나긴 세월 동안 이 고장의 빛이 되고 영광이 되어 왔다.

- 인삼은 본시 신비한 약효가 있어 만병통치의 영약이자 불로장생의 선약으로 그 이름을 세계에 떨치면서 약간의 생명을 구하고 건강을 지켜준 공헌은 이루 다 헤아릴 수 없거니와 근년에 와서는 국내외 학자들이 다루어 인삼의 약효는 물론 식품과 미용 효과도 분석 연구하여 날로 그 진가를 높이 평가 받고 있다. 더구나 인삼의 종주지인 금산 인삼은 실로 인삼 중의 인삼으로 그 가치를 인정받고 있으니 이는 이 고장의 천혜조선과 우리 선인들의 슬기와 땀의 결정이라 여겨진다.
- 이렇듯 금산의 인삼이 세계 속의 인삼으로 발판을 더욱 굳히고 그 보람을 더욱 드날리기 위하여 1981년 10월 금산 인삼 선양을 위하여 처음으로 금산 인삼제가 군민의 열망으로 시작되었고 자랑스러운 금산 인삼을 이를 보다 널리 알리고 인삼의 수요를 크게 늘리는 길을 넓혀 나가니 금산 인삼의 원류를 찾고 또한 우리 고장의 풍성한 내일을 기원하는 금산 군민의 한결같은 마음과 마음을 하나로 묶어 금산 인삼을 처음으로 재배한 개인마을 개삼터에 이 개삼각을 세우노라.⁵⁾
- 개삼터는 1500년 전 ‘강처사’란 선비가 최초로 인삼을 심었다는 전설이 전해지는 곳으로, 강처사의 깊은 뜻을 기리기 위해 1983년 개삼각이 건립되었다.



개삼각



관음굴

5) 금산군지편찬위원회, 금산군지, 2011.



개삼각의 개삼제 시연 장면

2) 개삼터와 개삼각 현황과 개삼제

(1) 개삼터와 개삼각 현황

- 개삼터(開蔘터)는 금산군 남이면 성곡리에 있다. 지금으로부터 1,500년전 강씨성을 가진 선비가 부친을 여의고 모친마져 병이 들어 자리에 눕자 진악산 관음굴에서 정성을 들여 모친의 쾌유를 빌던 중 어느 날 꿈속에서 산신령이 현몽하여 “관음 봉 암벽에 가면 빨간 열매 3개 달린 풀이 있을 것이니 그 뿌리를 달여 드려라”는 계시가 있어 그곳을 찾아가니 과연 그러한 풀이 있어 뿌리를 캐어 달여 드리니 모친의 병환은 완쾌되었다. 그 씨앗은 지금의 남이면 성곡리 개안이 마을에 심어 재배하기 시작하니 인위적으로는 처음 재배가 된 것이라고 전해지고 있다.
- 당시 씨앗이 3개가 달리고 인삼의 모습이 사람의 형태와 비슷하다하여 ‘인삼’이라 불리게 되었다고 한다. 1,500여년 전에 최초로 성곡리 개삼터에 인삼을 심었는데 그 뜻을 기리기 위해 1983년 7월에 개삼각을 지었으며, 개삼각의 안에는 진악산 산신령이 강처사에게 인삼을 하사하는 그림이 있으며 개삼각 앞에는 강처사가 살던 고택을 재현해 놓아 현재에 이르고 있다.
- 매년 금산인삼축제시 인삼을 처음 재배케 해준 진악산 산신령에게 한해의 풍년을 기원

하는 인삼제전을 군민의 정성을 모아 올리고 있는데 한국의 대표적인 축제로 자리매김 하면서 세계인이 참여하고 체험하는 축제로의 전환을 시도하고 있다.

- 개삼터는 향토문화 유적 제1호로 강처사의 설화로 유명한 곳이고, 1,500년전 최초로 성곡리 개안 마을 개삼터에서 인삼을 재배하기 시작된 뜻을 기리기 위해 1983년에 개삼각을 건립, 매년 인삼축제를 알리는 '개삼제'를 지내는 곳이기도 하다.
- 개삼터 공원에는 금산인삼 랜드마크와, 강처사 설화, 연근별 인삼모형 등 다양한 볼거리와 개삼광장, 산책로, 놀이터, 잔디광장, 안내소 등의 시설이 있어 휴식과 산행을 즐길 수 있도록 테마파크로 조성되고 있다.



개삼터와 개삼각 전경



개삼터 공원 조성지 전경

- 개삼터의 시설구성은 개삼터 설화를 기반으로 1981년 ‘개삼터’라는 표석을 세우고, 1983년 ‘개삼각’이라는 건물을 지었으며 개삼각 옆에 ‘강처사의 집’을 지음. 개삼각(진악산 산신령을 모신 목조건물이며 1991년 4월 금산군향토유적 제1호로 지정), 인삼설화관련 조형물 배치, 공원, 어린이 놀이터, 주차장, 관리사무소로

이루어져 있음

(2) 개삼제 개최 현황

- 금산인삼축제의 시작은 성곡리 개삼터에 있는 개삼각에서 시작한다. 개삼제는 ‘숲 속의 국악연주회’로 금산 출신의 지휘자가 전하는 국악연주를 시발로 개막을 알린다. 금산군에서는 매년 인삼제가 시작하기 전 오전 10시 개삼터 개삼각 잔디광장에서 열리는 개삼제를 강처사 인삼모시기와 본제, 식후공연 등으로 연출한다.
- 그동안 개삼제는 본제만 치러졌다. 최근의 개삼제에는 대전시립연정국악원이 제례악인 ‘강처사지곡’ 등 다양한 국악을 들려주고 칠선녀춤과 강처사 인삼모시기 등 각종 볼거리도 제공한다.



금산 인삼축제 중 개삼제 시연장면

2. 개삼터의 활용과제

1) 접근성과 입지여건의 제약점 극복 필요

(1) 광역교통망은 양호하나 개삼터 접근 대중교통여건은 미흡

- 개삼터는 대전-통영간 고속도로에서 추부 IC와 금산 IC를 통해 접근이 가능하여 전

국에서의 광역접근성은 양호하나 대상지로의 연계 교통안내체계와 대중교통망이 현재는 미흡한 실정임

(2) 지형이 경사가 가파르고, 주변저수지가 입지하여 활용에 대한 고민이 요구됨

- 개삼터는 진악산 기슭에 위치하여 지형이 경사도가 가파르고 산림등급도 양호한 자연림으로 구성
- 직접 연결된 수계자원은 없으나 도보로 20분 거리에 개삼저수지가 있어 주변 경관 활용이 가능

(3) 금산 인삼약초시장과 대둔산 방문관광객의 유인력 부족

- 금산은 인삼중주 도시로서 읍내에는 인삼약초시장을 중심으로 한 국내외 인삼의 명소도시로 3회의 인삼엑스포를 통하여 많은 관광객들이 방문을 하고 있어 다른 인삼재배지역과의 차별화를 위해서 개삼터 공원의 개발을 통한 유인력 제고가 필요함
- 또한, 인접해서는 대둔산 도립공원이 입지하여 전국에서 많은 관광객들이 방문을 하고 있으나 금산인삼약초시장과 개삼터로의 연계 관광코스는 아직까지 미흡하여 활성화가 요구함

기존계획에서 입지 적합성 검토 사항

대항목	소항목	주요 분석내용	적합도
교통접근성	교통수단의 다양성	대중교통 종류	△
	광역·지역적 접근성	대전-통영고속도로(금산 IC)	◎
개발용이성	용도별 이용적합성	유원지 조성계획(변경) 절차 필요	△
	소유자별 매입가능성	사유지 매입절차	△
관광시장성	기반시설과의 연계성	대둔산, 진악산, 개삼저수지 연계	○
입지상징성	사업테마와의 연계성	인삼 중주지에 대한 이미지 및 자연관광 자원 보유	◎

자료: 서부내륙권 관광개발 기본구상 및 계획수립 연구(2015. 3. 문화체육관광부) 수정

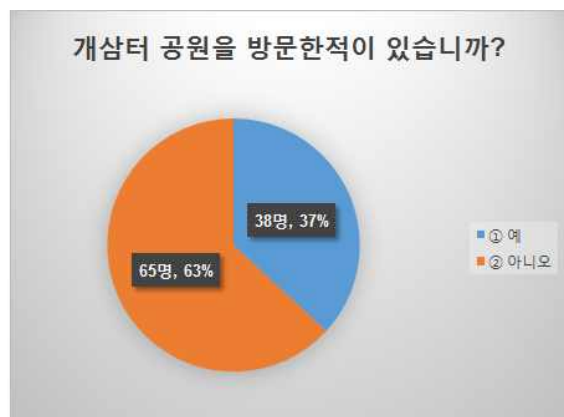
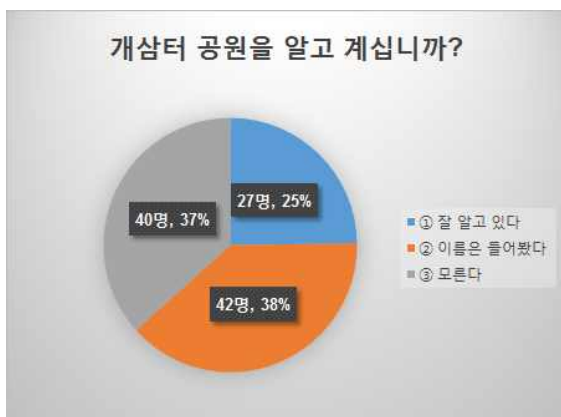
2) 금산인삼에 대한 위상변화와 높은 인지도에 맞는 개삼터의 고유자산 활용 필요

(1) 금산인삼의 세계농업유산 지정 등의 브랜드가치와 위상 제고 필요

- 금산 인삼은 1500년 역사를 자랑하는 국내 대표 인삼 생산지로서 임야나 밭, 논 등 다양한 토지에서 재배가 가능한 기술이 있고 연작 피해 방지와 다수확을 위한 직파 재배 등의 재배 기술이 발달해 있으며 가공기술 또한 크게 발달하여 국가중요농업유산 제5호로 2015년에 지정됨.
- 또한, 유엔식량농업기구(FAO)에서 선정하는 세계중요농업유산(GIAHS)에도 등재를 추진하고 있는데 2018년 5월에 현장 실사를 거쳐 세계중요농업유산으로 등재되면 세계적인 브랜드가치와 함께 위상이 제고 될 것임.

(2) 금산인삼은 인지도가 높으나 개삼터에 관한 인지도는 매우 낮음

- 금산은 해발고도 400~70m의 산지로 둘러싸인 전형적인 산간분지로서 1500여 년의 인삼재배 역사와 전국 인삼의 70% 이상이 거래되는 인삼재배, 가공, 유통의 중심지이며, 금산인삼축제와 금산세계인삼엑스포 개최 등을 통해 인지도가 매우 높은 지역임
- 반면, 개삼터는 금산군민의 의견조사에서 인지도가 매우 낮게 나왔는데, 개삼터를 아는냐는 질문에 응답자 109명 중 잘 아는 사람은 27명(25%), 대체로 모른다는 사람이 82명(75%)으로 나타났음.
- 방문경험을 묻는 질문에 응답자 103명 중 방문자는 38명(37%), 방문경험 없는 사람이 65명(63%)으로 지역 내에서도 인지도가 낮은 편이며, 외부에는 거의 알려져 있지 않음



개삼터 공원 인지도 조사 결과

3) 개삼터의 관광매력과 유인력 부족 및 공원내에 즐길거리 부족

(1) 공원내 열악한 관광기반시설과 볼거리 및 체험거리 등 부족

- 현재의 개삼터공원 내에는 관리소, 개삼터 설화 조형물, 개삼각, 어린이 놀이터, 주차장 외는 별도 시설물이 없어 관광객들을 위한 편의시설이 매우 부족함
- 또한, 잔디보호를 위해 조성된 광장과 산책로 이외 공간 이용이 어렵고, 방문객들의 휴식을 위한 벤치, 추위나 더위를 피할 휴게 시설 등이 없어 관광객을 위한 기반시설과 체험거리 등 볼거리와 체험거리가 필요함



개삼터 공원 내 시설물 현황

(2) 개삼터 주변에 관광인프라와 농촌관광마을 등 관광기반여건 미흡

- 개삼터는 13번 국도에서 좁은 진입 도로를 통해 마을을 통과하여 목적지에 도착하도록 되어 있기 때문에 향후 방문객이 증가되면 민원발생 등의 혼잡이 예상되는 부문임
- 개삼터 근처에는 진악산이 있는데, 대상지를 통한 탐방로와 관광편익시설 등의 관광인프라 요소가 전혀 없고, 개삼터와 연계할 수 있는 관광휴양체험마을 등이 지정 운영되고 있지 않아 주변과 연계한 관광활성화의 기반여건이 매우 미흡함



개삼터 공원 주변 현황

3) 과제의 종합 및 개선방향

- 인삼 종주지에 대한 대외적 위상을 세울 수 있는 개발 방향 마련 필요

문제점1 매우 낮은 인지도	문제점2 흥미·위락요소 부재	문제점3 관광 인프라 부족
지역 내 인지도 먼저 개선 외부 홍보 확대	콘텐츠 및 프로그램 추가 이용제한 요소 제거	연계 관광지 구축 자체 인프라 구축
<ul style="list-style-type: none"> ▫ 지역 신문, 언론 매체에 개삼터 공원 개방 및 이용 변경에 대해 안내 ▫ SNS 홍보, 군민기자단, 지역탐방 프로그램을 통한 홍보 ▫ 여행 블로거 등 초청 홍보 	<ul style="list-style-type: none"> ▫ 공원 내 시설 재배치 ▫ 이용제한 사항 완화 ▫ 전 세대가 참여하고 즐길 수 있는 차별화된 콘텐츠 및 프로그램 개발 도입 ▫ 이용 편의성 증대와 지역 특산물을 활용한 식/음 요소 제공 	<ul style="list-style-type: none"> ▫ 인접 관광지와 연계 프로그램 공동 활용 ▫ 자체 콘텐츠 개발 및 안정화 완료 시 주변지역 관광자원 개발 ▫ 사업지 활성화에 따른 주변 마을 활성화 기대

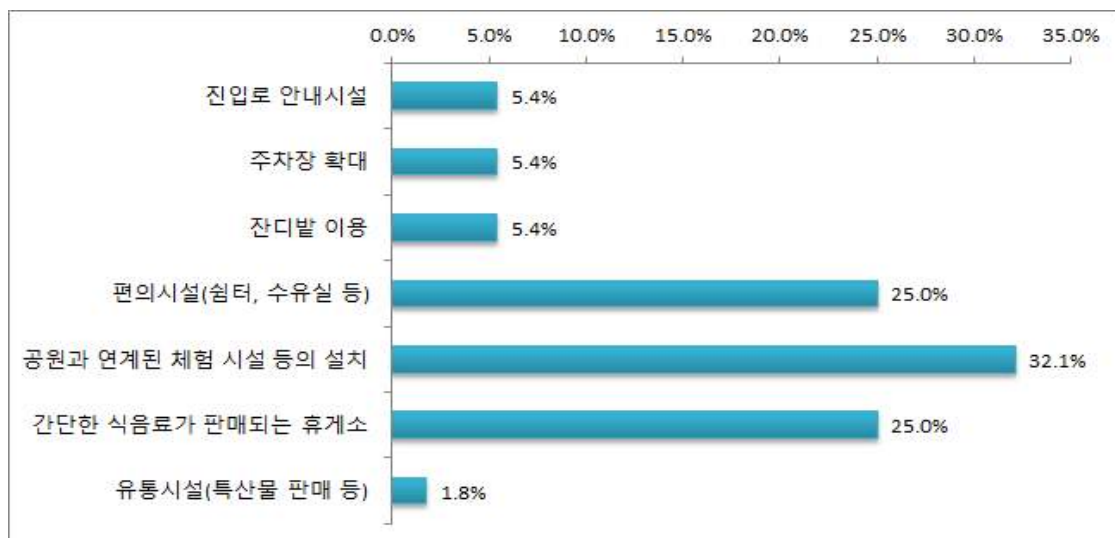
개삼터 공원 개선방안

- 개삼각의 전통성은 유지하되, 공원 주변부를 활성화시켜 많은 방문객을 유도하고, 이를 통해 인삼 종주지의 위상을 높이도록 해야 함
- 공원 내부에 전무하다시피 한 흥미와 위락요소를 단계적으로 갖추어 방문객을 서서히 유도하고, 동시에 홍보를 활성화 하도록 하며, 향후에는 주변 관광인프라 구축으로 확대되도록 점진적인 개발이 시도되어야 할 것임

3. 금산군민 수요조사를 통한 개선과제

1) 개삼터 공원의 시설 가운데 보강 및 개선이 필요한 사항

- 개삼터 공원 시설 가운데 개선이 필요한 사항은 공원과 연계된 체험시설이라는 의견이 18명(32.1%)로 가장 많았고, 이어서 쉼터와 수유실 등의 편의시설과 간단한 식/음료가 판매되는 휴게소가 필요하다는 의견이 14명(25%)로 많았음

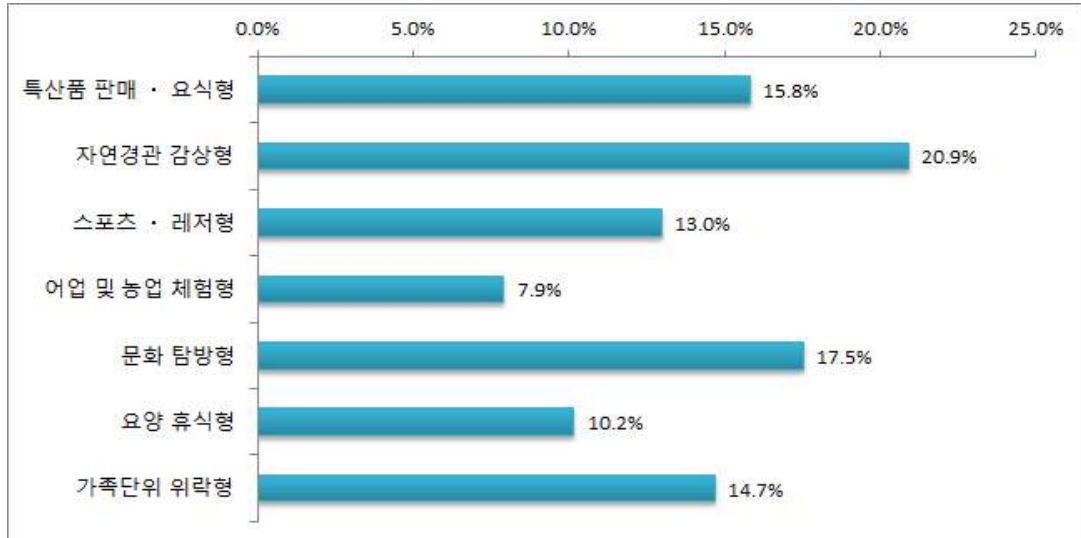


개삼터 공원 개선 사항

2) 가장 바람직한 개별형태

- 개삼터 공원이 포함된 인삼체험마을의 바람직한 개발형태에 대한 질문에 대해 자연 경관 감상형 개발이 가장 적합하다는 의견이 37명(20.9%)로 가장 많았으며, 이어서 특산품 판매 및 요식형 개발이 28명(15.8%), 가족단위 위락형 26명(14.7%), 스

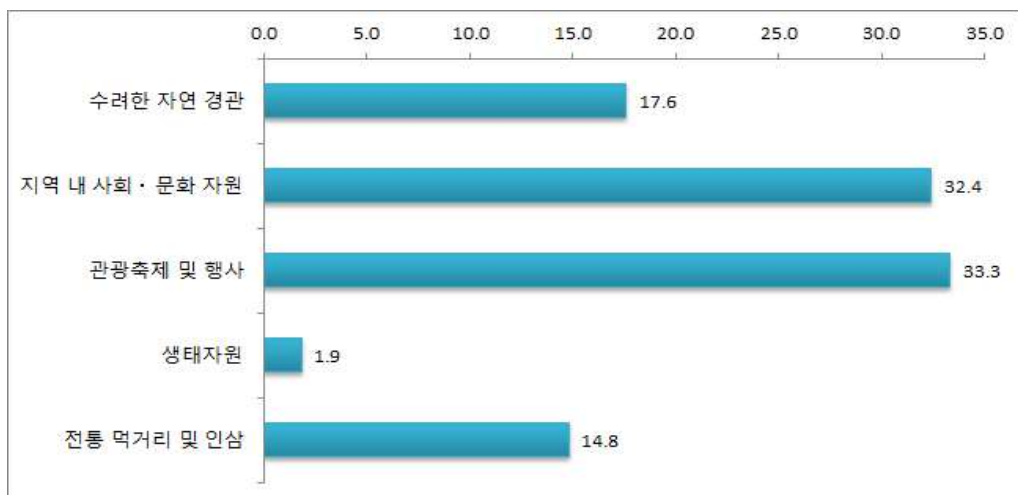
포츠 및 레저형 개발 23명(13%) 순으로 나타남



바람직한 개삼터 공원 개발형태

3) 인삼체험마을의 이용 가능한 관광자원

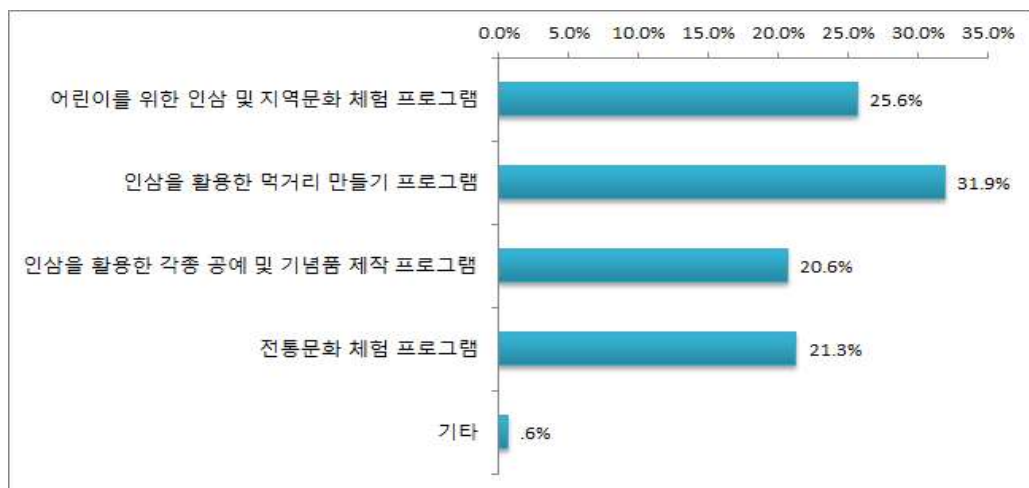
- 인삼체험마을 사업에 이용 가능한 관광자원에 대해서 관광 및 축제라고 응답한 사람이 36명(33.3%), 지역 내 사회문화자원이라는 응답이 35명(32.4%)이 비슷하게 우세하게 나타났으며, 수려한 자연경관 19명(17.6%), 전통 먹거리 및 인삼이라는 응답이 16명(14.8%) 순으로 나타남



이용 가능 관광자원

4) 인삼체험마을에 포함되었으면 하는 프로그램

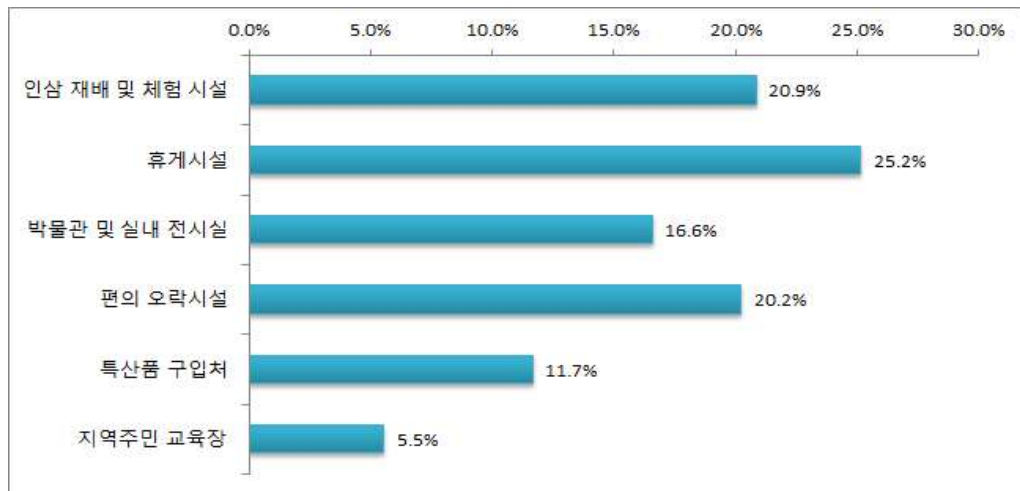
- 인삼체험마을 구성에 포함되었으면 하는 프로그램에는 어떤 것이 있는가에 대한 질문에서 인삼을 활용한 먹거리 만들기 프로그램(51명, 31.9%)을 가장 많이 원하고 있는 것으로 나타났으며, 이어 어린이를 위한 인삼 및 지역문화 체험 프로그램이 41명(25.6%), 전통문화 체험 프로그램(34명, 21.3%)과 인삼을 활용한 각종 공예 및 기념품 제작 프로그램(33명, 20.6%)이 비슷한 응답률로 나타남



개발되기 바라는 프로그램

5) 인삼체험마을에 갖추어졌으면 하는 시설

- 인삼체험마을에 갖추어지길 바라는 시설은 휴게시설이 41명(25%)로 가장 많았고, 이어 인삼 재배 및 체험시설이 34명(20.9%), 편의 오락시설 33명(20.2%), 박물관 및 실내 전시실 27명(16.6%) 순으로 나타남
- 향후 체험전시관 시설 구성 시 이러한 내용을 반영하여 지역 주민의 이용률과 만족도를 높이도록 해야 할 것으로 보임



갖추어지기 바라는 시설

1. 국가지원 관광자원 개발사업의 변화 동향

1) 변화의 배경 및 목적

(1) 계획의 배경

- 국가균형발전특별법 개정(2018.2.28. 3.20.시행)으로 舊)지역발전위원회, 지역발전 특별회계 및 지역발전 5개년계획은 국가균형발전위원회, 국가균형발전특별회계(이하 ‘균특회계’) 및 국가균형발전 5개년계획으로 변경되었음
- 이에 국가균형발전 비전 및 목표, 실행력 제고 방안의 정책추진하에 문화체육관광부 균특회계내 관광자원개발사업의 상당 부분은 지방분권 강화로 인해 배분·조정·편성의 권한이 지방정부로 이양될 가능성이 높아졌으며, 이양이 현실화될 경우 중앙정부의 관광자원개발사업에 대한 정책 수단(사업) 및 예산 등은 대폭 감소되거나 축소될 것으로 전망됨
- 정부지원(문체부 균특회계상 지역지원계정으로 포함할 만한) 신규관광자원개발사업의 정책변화가 추진되고 있음

2) 국가지원 관광자원개발사업의 방향과 예시

(1) 사업방향(유형예시)

- 국정과제(국정기조)에 맞춰 추진할 사업
 - 일자리(인력양성) 관련 사업
 - 관광을 접목한 도시재생사업

● 국가가 지원함으로써 효과를 높일 수 있는 사업

- 융·복합 관광자원개발로 산업화 기능 사업
- 유휴자원 활용 관광자원화
- 인근 지자체 연계 개발

(2) 국가지원 관광자원개발사업 예시

- 관광접목 도시재생사업, 융복합 활용 관광자원개발사업, 유휴자원 활용 관광개발사업, 인근 지자체 연계개발 사업, 통합관광자원센터 사업 등에서 개삼터는 융복합 활용 관광자원개발사업에 해당됨

국가지원 관광자원개발사업 예시

업명	사업내용	유형	사유
관광 접목 도시재생사업	예시) 단오도시 강릉만들기, 광한루원 주변 관광자원화, 양림동 역사문화마을 조성	국정기조	· 구도심 환경개선 및 관광자원 확충을 통한 관광객 유치로 지역 활성화
융·복합 활용 관광자원개발	예시) 지리산허브밸리(허브재배+체험+제품생산+판매) 비봉공룡테마파크(전시+공연)	국가지원 (산업화, 일자리)	· 전시관, 체험관 등 단순 관광시설물이 아닌 산업화로 연계하여 일자리 창출 및 민간투자 극대화
유휴자원 활용 관광개발	예시) 삼탄아트마인, 광명동굴, 노후관광지 재생	국가지원 (효과성)	· 신규 개발에 대한 편중을 방지하고 자원의 효율적 활용 도모 난개발 방지
인근 지자체 연계 개발	예시) 거함산 향노화 체험지구(거창+함양+산청, 산악초테마), 섬진강 뱃길 복원 및 수상레저기반(광양+구례+하동, 섬진강 활용)	국가지원 (효과성)	· 서로 연계 가능한 2~3개 시군을 묶어 지역 특성을 반영한 관광자원 개발 · 개별 지역단위 개발이 아닌 지역을 연계하여 관광코스를 개발하는 등 차별화된 관광자원 확충으로 사업 극대화 도모
통합관광 자원센터	관광안내센터, 관광홍보, 창업지원(청년, 소창업자 등), 관광사업체 입주, 관광종사자 교육 및 인력양성 등 통합기능 제공	국정기조 (일자리)	· 지자체의 체계적인 관광사업 지원체계 구축으로 관광일자리 및 지역 관광사업체 양성

(3) 문재인 정부 국가균형발전 3대전략, 9대 핵심과제, 40대 실천과제

- 문재인 정부의 9대 핵심과제에서는 ‘지역자산을 활용한 특색있는 문화관광’ 부문에 속하고, 40개 실천과제는 ‘새로운 가치창출로 지역문화 성장’ 과 ‘지역 고유자산을 활용한 특화관광 육성’에 해당됨

국가지원 관광자원개발사업 예시

전략1	핵심과제(3)	실천과제(13개)
[사람] 안정되고 품격있는 삶	지역인재-일자리 선순환 교육체계	지방대학 자율적 교육역량 강화
		지역 맞춤형 우수 지역인재 양성
		지역소재 학교지원
		지역인재 취업지원
	지역자산을 활용한 특색있는 문화관광	지역간 문화격차 해소
		새로운 가치창출로 지역문화 성장
		지역간 연계협력과 지역 관광거점육성
		지역 고유자산 활용한 특화관광 육성
		지역관광 혁신역량 제고
	기본적 삶의 질 보장을 위한 보건 복지 체계 구축	취약지역 중심의 지원 강화
		지역중심 보건복지체계 구축
		일자리 창출 지역사회서비스 혁신사업
		이동권 보장을 위한 지역교통체계 개편
전략2	핵심과제(3개)	실천과제(14개)
[공간] 방방곡곡 생기도는 공간	매력있게 되살아나는 농산어촌	농촌 신향력 플러스 추진
		불편없는 농촌 365 생활권 구축
		도시민과 함께 하는 농촌다움 회복
		맞춤형 귀농어·귀촌 정착지원
		활력과 매력이 넘치는 어촌 조성
		재생에너지 보급 확대
	도시재생 뉴딜 및 중소도시 재도약	지역 맞춤형 뉴딜사업 활성화
		지역과 지역주민이 주도·상생
		지속가능한 뉴딜사업 기반 확립
		중소도시 연계협력 강소도시권 육성

(4) 시사점

- 현 정부의 9대 핵심과제와 40개 실천과제에서 새로운 가치창출로 지역문화 성장 과 ‘지역 고유자산을 활용한 특화관광 육성’에 해당되고, 서부내륙권 광역관광개발사업으로 추진되는 사업이므로 이들 정책의 정합성을 유지하여 기존 계획의 내용을 수정해야함

2. 기본계획의 변경 방향

1) 서부내륙권 본 계획에 대한 공간범위와 사업계획의 수용

- 개삼터 뿌리깊은 인삼체험마을(금산)은 서부내륙권 광역관광개발계획에서 농촌관광 클러스터에 연계사업으로 선정되어 있으며 이 계획에서는 인삼종주시(개삼터)의 이미지를 부각하는 체험형 관광지로 조성과 개삼터 활성화를 위한 체험+식음 기능 도입을 제시함
- 이에 도입시설과 기능으로는 인삼체험장에 인삼재배 및 체험시설과 기존 시설 정비로 개삼각 및 강처사 고택 주변 정비 등의 체험장 구축과 기존시설 정비사업계획을 수립하고 있으므로 이들 사업의 사업내용과 공간적 범위를 수용토록 함.
- 특히, 서부내륙권 사업에서는 뿌리깊은 인삼체험마을 사업의 예산이 4,510백만원의 투자비로 계획되어 있고, 토지매입비 1,000백만원, 인삼체험장공사비 3,310백만원의 투자비로 계획되어 있으므로 이 사업비에 적합한 투자계획이 이루어져야함

2) 시설공간 중심 하드웨어보다 소프트웨어 사업 강화

- 뿌리깊은 인삼체험마을 기본계획에서는 개삼터 공원과 주변 일원지역을 모두 포함하여 도입시설과 기능, 콘텐츠 및 프로그램을 구성하고 있음.
- 도입시설로는 체험관에 내부공간은 전시/관람관, 체험공방, 카페, 선물용품 매장 등으로 구성함. 외부공간은 인삼체험장, 카페테라스, 공원부지내 산책 등과 개삼저수지를 연계한 산책길, 사업지 인근 인삼 밭 체험, 건강숲길 조성(피톤치트, 맨발산행로 등) 조성 등임
- 투자계획은 뿌리깊은 인삼체험마을 사업비의 예산에 맞추어 4,510백만원의 투자비로 계획되어 있고, 토지매입비 1,000백만원, 건축비공사비 2,557.5백만원이외에 공원시설변경, 개삼터 스토리관, 카페시설 및 설비, 공예체험관, 휴게의자와 케노피, 등의 투자비로 계획됨. 따라서 서부내륙권 사업에 체험장 사업을 체험관 건립으로 변경하여 전시/관람관과 체험공방, 카페, 선물용품 매장 등의 시설을 도입하도록 하였으므로 이들 도입시설에 대한 타당성에 대한 체계적인 분석과 방문시장 등을 세부적으로 검토해야함.

3) 사업대상과 공간범위, 사업내용 등에 대한 사업추진 방식 고려

- 서부내륙권 사업에서는 개삼터 공원부지와 인접지 편입을 공간적 범위로 계획을 수립하였으나, 뿌리깊은 인삼마을 기본계획에서는 사업추진계획에서 1단계 현 공원 부지의 활용, 2단계 공원부지 내 체험관 건립, 3단계 공원 외부 자원 이용확대 로 주변 부지의 매입 후 전시실과 카페, 쉼터 등을 조성하는 것으로 계획함
- 따라서 본 사업의 추진은 공원내부와 인접부지의 편입된 인삼재배와 체험시설은 서부내륙권 사업으로 추진하고, 사업지 주변 마을의 인삼밭 체험과 개삼저수지 경관 활용 산책길 조성사업은 추가적인 타부터의 창조적마을만들기 등의 연계사업으로 추진토록 해야함.

3. 뿌리깊은 인삼체험마을 기본계획의 세부변경 사업

1) 뿌리깊은 인삼체험마을과 연계마을 및 진악산 인삼건강길 조성 등 3색사업 추진

- 서부내륙권 사업은 인삼체험장, 기존 시설정비 등의 사업계획을 수립하고 있는데, 이들 사업의 콘텐츠를 고려인삼의 역사와 전통인삼재배체험장 중심으로 변경



- 개삼터공원의 주변 마을은 서부내륙권 사업내용을 포함하기 보다는 별도의 연계사업으로 농림식품부의 창조적마을 만들기사업, 농촌중심지 활성화 사업으로 인삼마을체험관 건립과 인삼캐기 체험 등 6차산업화와 연계하여 추진함
- 개삼저수지 연계 산책로 사업은 진악산 등산코스와 연계하여 진악산인삼건강길 조성사업으로 개삼터주차장-개삼저수지-덧메기재-비조봉-진악산관음봉(732m)-무굴봉-도구통바위/고개-개삼봉-개삼터주차장 등 인삼건강등산로의 활성화 사업을 추진함.

2) 개삼터 테마공원과 연계 인삼체험마을 사업을 창조적마을 만들기 사업으로 추진

- 행복마을 만들기 사업 즉, 창조적마을만들기 사업은 해당 마을 주민들이 원하는 사업을 우선으로 사업을 계획하되, 마을별로 특화된 컨셉을 개발하고, 모든 사업을 주민들과 함께 기획하면서 마을 주민들을 일자리에 우선 고용함. 사업 평가 결과 우수 마을에는 차기 년도 예산을 반영하는 인센티브를 부여하는 사업임.
- 개삼터 테마공원이 있는 성곡리를 창조적마을 만들기 사업대상지로 하여 공원의외부 마을에 인삼농업체험관 건립, 인삼밭캐기체험, 인삼카페 및 공예관 건립, 인삼약초 특산물 판매장 등을 농림식품부 사업으로 추진함



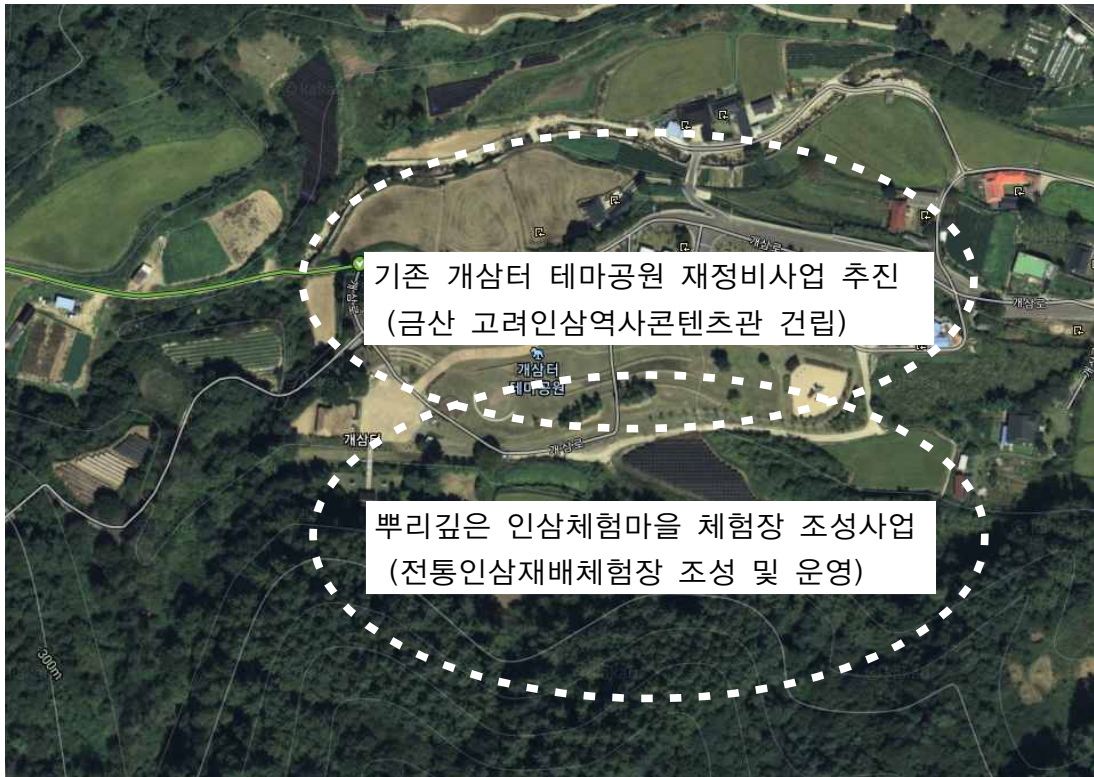
3) 금산 고려인삼역사콘텐츠관 및 전통인삼재배체험장 조성

- 서부내륙권의 뿌리깊은 인삼체험마을의 인삼체험장 및 기존시설의 정비사업은 전통인삼재배체험장 및 금산고려인삼역사관 조성사업으로 변경하여 추진함
- 금산고려인삼역사관은 금산인삼의 세계농업유산 지정 후 금산인삼의 발원지이며, 한국의 고려인삼의 종주지로서 역사성과 가치를 보여줄 수 있도록 기존 금산읍내의 금산인삼관과는 차별화된 콘텐츠로서 금산인삼역사관광명소로 육성함
 - 금산고려인삼역사관은 설화기록으로 본 금산인삼 재배의 역사에서부터 해방 이후 금산인삼재배에 관한 역사적인 금산인삼의 재배에 관한 콘텐츠와 교육, 체험의 장으로 조성

■ 금산 고려인삼농업의 역사성과 특성

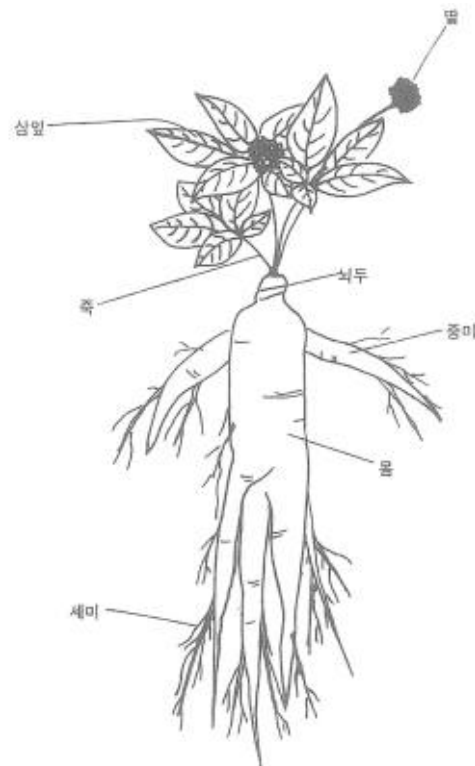
- 문헌을 통한 금산인삼의 유래
 - 삼국시대의 금산인삼 : 금산인삼의 원조는 1500년전 백제삼이다.
 - 통일신라 → 조선시대 인삼 : 금산인삼(백제삼)의 암흑기
 - 일제강점기 시대 : 백제인삼이 금산인삼으로 부활하다.
 - 해방이후의 금산인삼
- 금산인삼의 효능 및 특성에 관한 한의학서 기록
 - 고한의학서에 기록된 백제삼에 대한 기록 및 해석
 - 고 한의학서에 수록된 인삼의 한방적 효능
 - 현대 과학적 인삼의 효능
- 금산인삼의 재배에 관한 기록
 - 설화의 기록으로 본 금산인삼 재배의 역사
 - 삼국시대 인삼재배
 - 고려시대 인삼재배
 - 조선시대 인삼재배
 - 일제강점기 시대 금산인삼재배
 - 해방이후 금산인삼재배
 - 금산인삼의 세계화 시대
- 금산인삼의 명칭에 대한 기록
 - 금산인삼
 - 곡삼(曲蔘)
 - 양각삼(羊角蔘)
 - 기타명칭 : 간각삼, 백제삼, 백조삼, 금홍 등

- 전통인삼재배체험장은 삼국시대와 고려시대, 조선시대의 산삼에서 경작으로의 전환 기부터 1970년 이전의 과거 전통방식의 인삼재배방식과 인삼밭은 재현하여 전통재배방식과 채굴, 제조과정과 제품화 등에 대한 체험과 교육의 장을 조성함



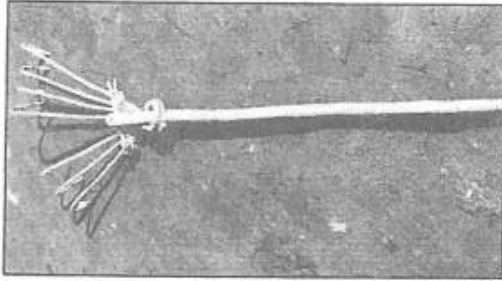
- 기존 시설정비에서 개삼각 및 강처사 고택과 주변정비는 개삼각은 주변의 수목과 개삼제를 위한 행사장을 정비하고, 강처사 고택과 주변은 현재의 초가집과 조형물 등은 업그레이드하여 리모델링을 추진함
- 전통인삼재배체험장에서는 인삼밭만들기, 인삼충대만들기, 인삼씨심기, 1년생 인삼 옮겨심기, 인삼깨기, 인삼깎기, 곡삼만들기, 인삼병만들기, 짚공예를 이용한 인삼 농기구 만들기 등 다양한 전통인삼 관련 체험프로그램을 운영함.
- 인삼재배체험장 운영을 위한 콘텐츠 차원에서 전통인삼재배와 관련된 인삼과 인삼 농업에 관련된 용어와 인삼과 인삼농업에 관련된 농기구 등을 살펴보면 다음과 같음.

* 인삼과 인삼농업에 관련된 용어

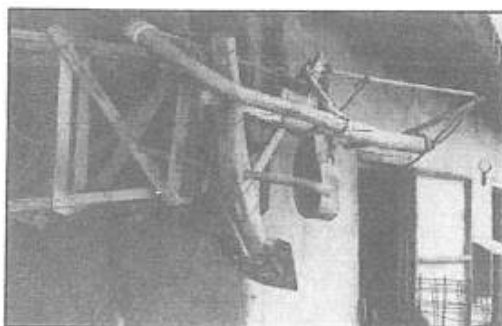
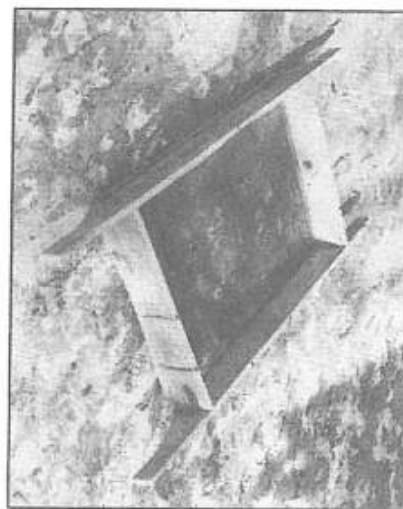
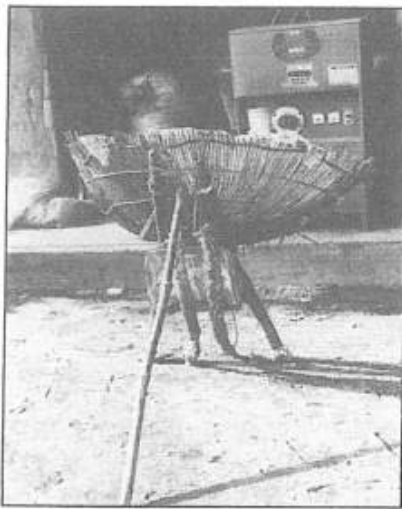


- 입노-인삼이 음력으로 3월 말경이 되면 땅에서 솟아오르는데 머리를 세운다는 뜻으로 입뇌(立腦)를 한다. 입노가 다 되면 삼장고사를 지낸다.
- 밤풀-인삼이 입노를 하기 직전에 넙두 부분에서 부풀어 오르는 것을 말한다.
- 딸집는다-인삼의 씨앗을 딸이라 하는데 인삼 뿌리가 더욱 실하게 자라라고 어린 딸을 끊는 것을 말한다.
- 원통-삼장통을 출 때 인삼을 심는 두툼한 부분을 말한다.
- 질통-삼장통을 출 때 사람이 다닐 수 있게 만든 고랑을 말한다.
- 가개-흔히 삼장을 꾸민다고 하는 것으로 통대와 발을 펴는 것을 말한다.
- 색별-모래와 흙이 섞인 흙을 말한다.
- 종삼-흔히 시근이라 하는데 일년생 인삼을 말한다.
- 기보시-미삼도 아니고 온전한 삼도 못되는 어중간한 인삼으로 조금 모자란 듯한 인삼을 말한다.
- 피-인삼의 껍질을 말한다.
- 삼장-인삼발을 말한다.
- 발-인삼발을 꾸밀 때 햇빛을 가리기 위하여 치는 것을 말한다.
- 통대-인삼발을 꾸밀 때 세우는 지주목을 말한다.
- 질발-땅이 아문 황토흙을 말한다.

* 인삼과 인삼농업에 관련된 농기구



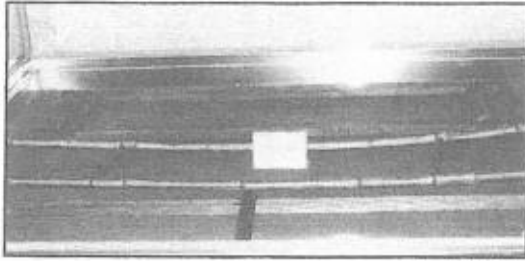
▲ 모종삽



▲ 쟁기



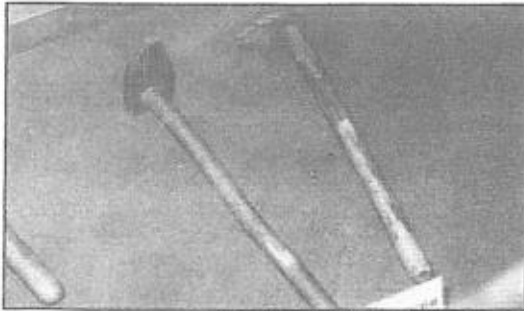
▲ 둥구미



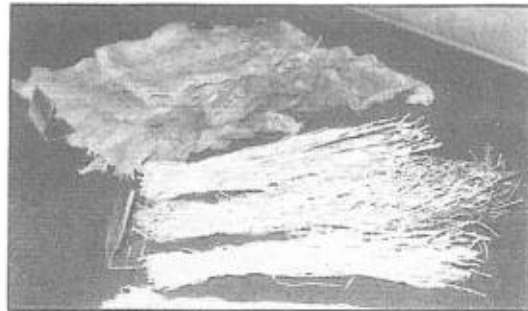
▲ 정간대



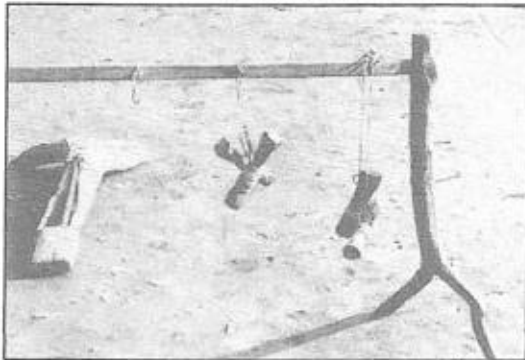
▲ 인삼심을 쓰는 삼칼



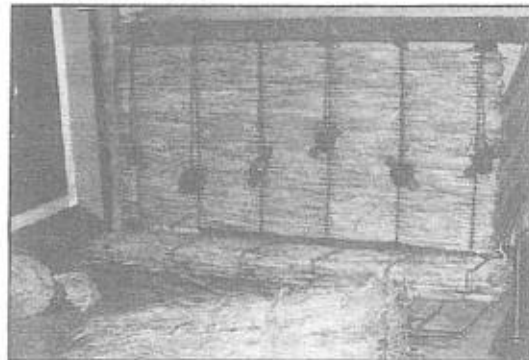
▲ 거름을 주기위해 굴타는 도구



▲ 삼수건과 왕굴



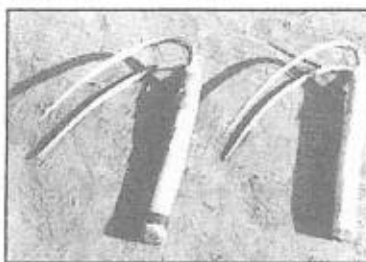
▲ 인삼발틀



▲ 발틀



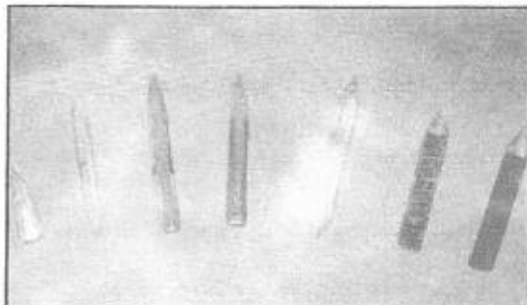
▲ 삼수건



▲ 인삼곡괭이



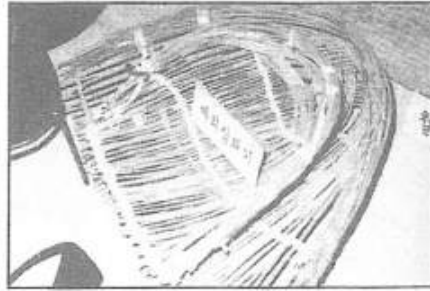
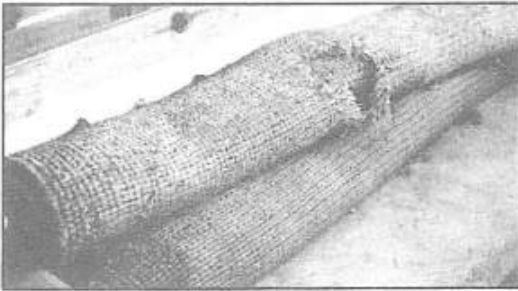
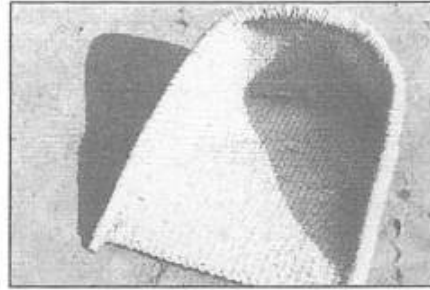
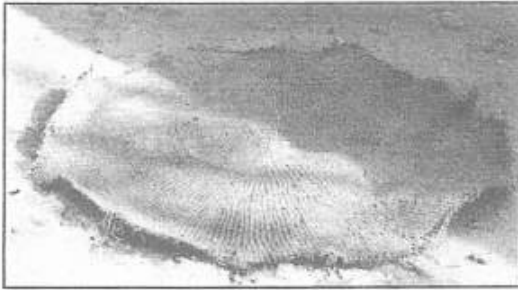
▲ 두더지뎛



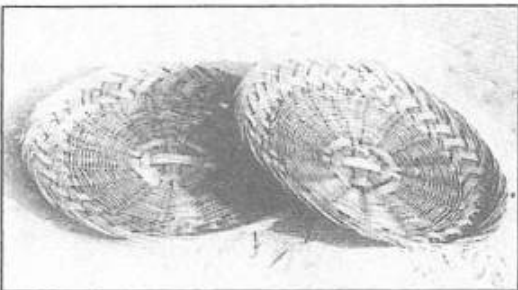
▲ 삼짝는 칼



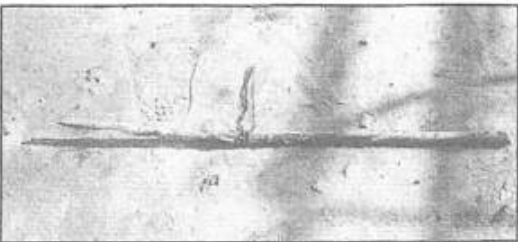
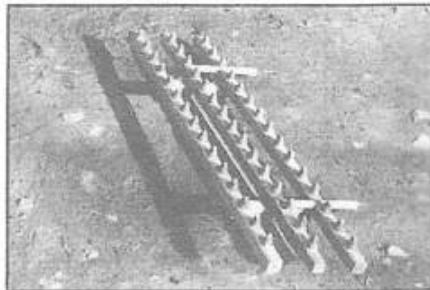
▲ 인삼도마



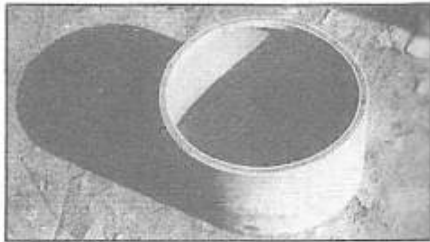
▲ 싸리삼태기



▲ 채반



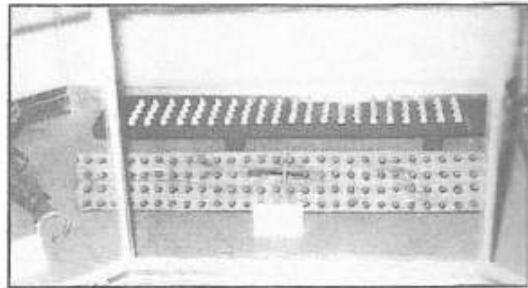
▲ 정간대



▲ 얼기미



▲ 시루 (삼씨앗보관용)



▲ 묘상판

* 연중 월별 인삼경작 계획표

월별	경 작 계 획	기 간	월별	경 작 계 획	기 간
1	• 자재준비 • 예정지 선정	전년 11-2월 "	7	• 채종 • 개갑장 설치 • 잉여종자 저장 • 개갑장 관수 • 병충해 방제 • 예정지 관리(기경 및 소독) • 묘포 관수 • 예정지 기비시여	7.10-7.31 7.25-8.5 7.25-약년9. 30 7.25-11.30 7월중 " " "
2	• 자재준비 및 손질 • 삼포관리 • 백삼경작지정 신청	2.1-2.28 " 2.1-3.20한			
3	• 묘삼채굴 • 식재 • 활성탄 사용 • 초재배 • 제토 및 출아촉진 • 석회 보루도액 조제법	3.20-4.10 " " 3.25-4.10 3.1-4.30 3.21-10.20	8	• 예정지 관리(기경 및 소독) • 예정지 기비시여 • 묘포 관수 • 개갑장 관수 • 병충해 방제	8월중 " " " "
4	• 병충해 방제 • 일복가설(신포, 구포) • 묘포 수분관리 • 예정지 기경	4월-9월 4.11-4.30 4월중 4.10-9.20 4.10-10.20	9	• 개갑장 관수 • 병충해 방제 • 묘포 관수 • 예정지 관리(기경 및 소독)	9월중 " " "
5	• 두둑 다짐 묘 포 분 포 • (적예) 꽃순자르기 • 예정지 기비시여 분 포 묘 포 • 제초 • 묘포관수	4.20-5.20 5.1-5.30 5.1-5.10 5월 - 8월 5월 - 7월 5월 - 8월 5월중	10	• 예정지 작반 • 묘포 파종상 만들기 • 활성탄 사용 • 개갑장 관수 • 병충해 방제	10.10-11.20 파종 15일전 작반전 파종전 10월중
			11	• 복 초 • 부초재배 • 묘포파종	10.21-11.10 10.21-11.30 "
6	• 예정지 관리(기경 및 소독) • 토양 미생물 처리 • 배수로 정비 • 적과(열매숙기)	6월중 6.1-9.30 6.1-8.30 6.10-6.20	12	• 자재준비 • 예정지 선정	11월-2월 "

자료 : 금산인삼협동조합, 인삼경작교재, 1991

참 고 자 료

문화체육관광부(2015), 「서부내륙권 광역관광개발 기본구상 및 계획 수립」

충청남도(2017), 「제6차 충남권 관광개발계획」.

금산군(2017), 「뿌리깊은 인삼체험마을 타당성 및 기본계획 수립」

금산군지편찬위원회(2011), 「금산군지」

금산군(2014), 「금산인삼농업 국가농업유산 설명서」

문화체육관광부(2018), 「국가지원 관광자원개발사업 발굴 지침내부자료」

금산인삼협동조합(1991), 「인삼경작교재」