

충남경제

Chungnam
Economic
Trends

January

2019.

01

1. 통계로 보는 Economic 프리즘

- 2018년 충청남도 주요성과 돌아보기
- 국제통계로 돌아보는 충청남도 사업자 추이

2. 경기종합지수

3. 충남경제뉴스 및 시책

- 충남경제뉴스
- 경제지원 시책

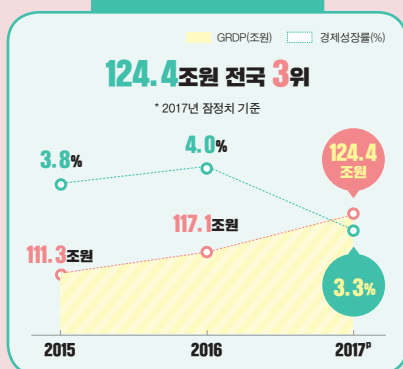
4. 부록

- 통계표

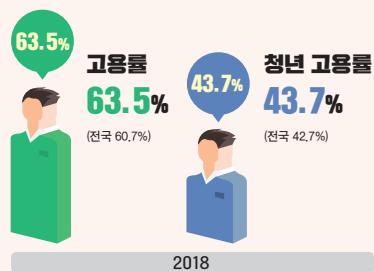
| ISSN 2093-0844

2018년 충청남도 주요성과 돌아보기

GRDP



고용률



기업유치



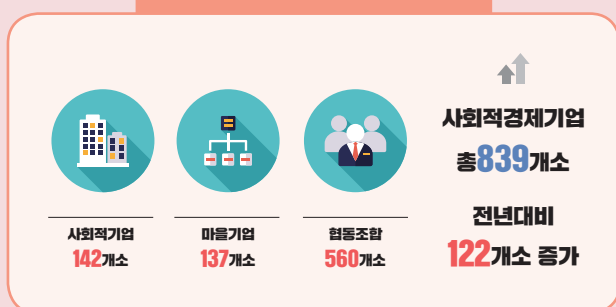
외자유치



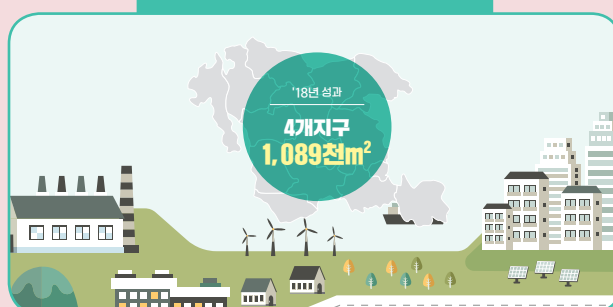
무역규모



사회적경제 조직



산업단지 공급



월간

충남경제

Chungnam
Economic
Trends

Contents

03 총괄

04 통계로 보는 Economic 프리즘

2018년 충청남도 주요성과 돌아보기

국세통계로 돌아보는 충청남도 사업자 추이

08 경기종합지수

10 충남경제뉴스 및 시책

충남경제뉴스

경제지원 시책

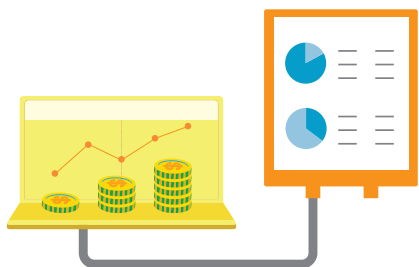
17 부록

1. 국내 주요 경제지표

2. 충남 주요 경제지표

3. 충남 부문별 경제지표

4. 주요 해외경제지표



ISSN 2093-0844

발행인 윤황

편집위원장 신동현·이준원

집필진 | 총괄 | 이준원 | 경제동향 | 임병철, 김혜정, 김다희 | 경제뉴스 | 황침현, 신상희

발행처 충청남도·충남연구원

연락처 (041)840-1165

편집위원 유재룡

주소 충청남도 공주시 연수원길 73-26

팩스 (041)840-1129

월간 충남경제의 세부파일은 충청남도(<http://www.chungnam.go.kr>)와
충남연구원(<http://www.cni.re.kr>)홈페이지에서 다운로드하실 수 있습니다.

CHUNGNAM



최근 충남의 경제동향은

주력 산업들을 중심으로 생산과 수출이 다소 부진한 모습을 보이고 있음. 산업별로 살펴보면, 1차 금속제조업의 생산지수가 10개월 연속 전년 동월대비 감소세를 지속하고 있으며, 반도체의 경우 주력 스마트폰의 판매부진 등으로 생산 및 수출이 감소하였고, 평판디스플레이 및 센서 수출은 13개월째 감소세를 이어가며 위축된 모습. 석유제품의 수출은 유가하락과 제품 수요 감소로 인해 전년동월대비 감소하였으며, 자동차·자동차부품 역시 감소세를 이어가는 등, 주력 품목들의 생산·수출 부진이 지속되고 있는 모습. 향후 경기 전망을 나타내는 경기선행종합지수 순환변동치는 전월대비 1.0p 하락하면서 둔화 조짐이 예상됨

ECONOMIC TRENDS

대외적으로는

브라질의 주식시장 호조가 지속되고 있는 모습으로, 연금개혁의 강도 및 관련 법안의 의회통과 여부에 따라 향후 지속 가능성이 달려있는 것으로 전망됨. 국제원자재시장에서는 국제유가가 최근 상승세로 전환됨. 두바이 유가는 지난해 12월 26일 기준 49.3달러를 저점으로 상승 반전하여 금년 1월 중순에는 60달러 내외 수준을 기록함. 이는 OPEC의 감산효과에 대한 기대감, 투자심리 개선 등에 주로 기인한 것으로 보임.



충남경제동향 총괄

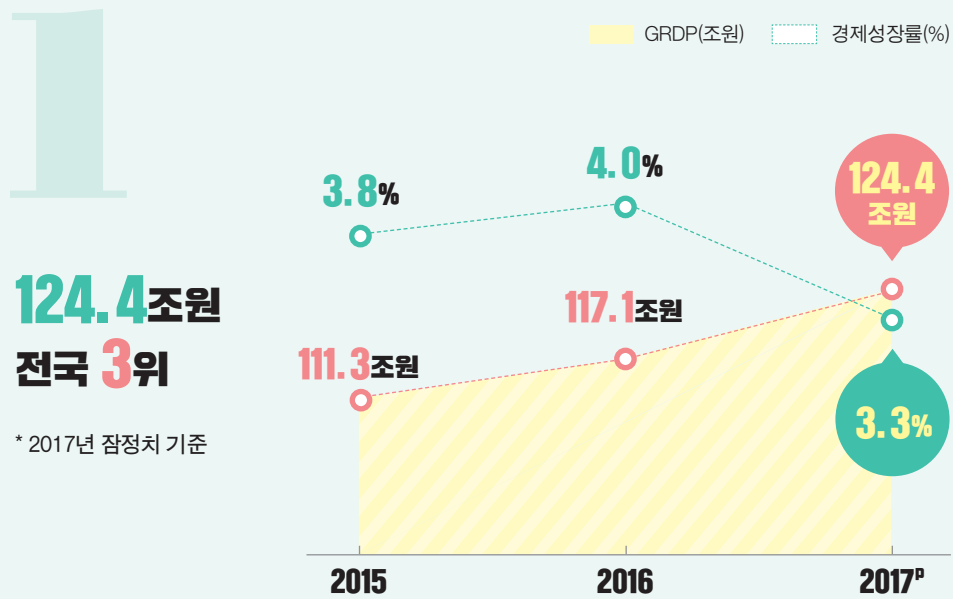
경기종합지수 (11월, 2015=100)	동행지수 순환변동치	99.3	전월차(p)	-0.8	😞	<ul style="list-style-type: none"> • 현재 경기는(동행) 조정국면 진입 • 향후 경기는(선행) 둔화 예상
	선행지수 순환변동치	97.1	전월차(p)	-1.0	😞	
생산활동 (11월, 계절조정, 2015=100)	생산지수	135.6	전월비(%)	-2.8	😞	<ul style="list-style-type: none"> • (전월대비) 생산·출하 감소, 재고 증가 • (전년동월대비) 11월 화학물질 및 화학제품 제조업 생산지수는 전년동월대비 증가 그러나, 증가폭 둔화추세는 지속. 1차 금속제조업 생산지수는 10개월째 전년동월대비 감소세를 지속하고 있으며, 최근 전자부품·자동차·자동차부품 등 주력 산업의 생산이 감소세를 지속하며 부진한 모습
	출하지수	118.4	전월비(%)	-1.8	😞	
	재고지수	130.7	전월비(%)	4.1	😞	
기업 BSI 입항지수 전망 (2019.1월)	제조업	72	전월차(p)	-	😐	<ul style="list-style-type: none"> • 제조업 1월 입항 전망 전월대비 보합 - (전월차) 매출 소폭 상승, 자금사정 보합 • 비제조업 1월 입항 전망은 전월대비 소폭 하락 - (전월차) 매출, 자금사정 하락
	비제조업	66	전월차(p)	-4	😞	
소비 (11월, 2015=100)	대형소매점 불변지수	101.7	전년동월비(%)	-8.6	😞	<ul style="list-style-type: none"> • 11월 대형소매점 불변지수 및 판매액 2개월 연속 전년동월대비 하락
물가 (12월, 2015=100)	소비자	104.2	전년동월비(%)	1.5	😞	<ul style="list-style-type: none"> • 식료품·비주류음료, 음식 및 숙박 등 일상생활과 밀접한 부문의 물가 상승률 크게 증가
	생활물가	104.7	전년동월비(%)	1.5	😞	
대외거래 (12월, 백만불)	수출	6,684	전년동월비(%)	-9.3	😞	<ul style="list-style-type: none"> • 기초유분·합성수지·석유화학중간원료 등 석유제품 수출은 유가하락과 제품수요 감소로 전년동월대비 감소, 메모리 반도체의 공급부족 해소로 반도체 수출 역시 감소, 평판디스플레이 및 센서 수출 13개월째 감소세 지속, 자동차 및 자동차부품 수출 역시 감소하며 주력품목의 수출부진이 지속되고 있는 모습
	수입	3,070	전년동월비(%)	-0.3	😞	
고용 (12월, 천명, %)	경제활동인구	1,180	전년동월비(%)	0.8	😄	<ul style="list-style-type: none"> • 경제활동인구, 취업자수 증가 등 고용시장의 양적 성장은 지속, 실업률 또한 전년동월대비 소폭 하락한 모습. 다만, 최근 가계경제를 이끄는 주요 연령대인 30~40대 취업자수가 지속적으로 감소하는 모습
	취업자수	1,147	전년동월비(%)	1.2	😄	
	실업률	2.8	전년동월차(%p)	-0.4	😄	
금융 (11월, 억원, %, 개)	주택담보대출	141,468	전년동월비(%)	-1.0	😄	<ul style="list-style-type: none"> • 예금은행의 주택담보대출 감소세 지속, 최근 비예금은행의 주택담보대출 역시 증가폭 둔화 • 주요 지역별 어음부도율 (+) 천안(0.16%p), (-) 서산(-0.28%p), 홍성(-0.13%p), 논산(0.05%p)
	어음부도율	0.21	전월차(%p)	0.03	😞	
	신설법인수	276	전월차(개)	-	😐	
부동산 (12월)	주택매매가격지수	95.3	전월비(%)	-0.2	😐	<ul style="list-style-type: none"> • 주요 주택가격지수 하락지역 - 매매 : 천안 동남구(-0.42%p), 아산(-0.30%p) - 전세 : 천안 서북구(-0.36%p), 아산(-0.21%p)
	주택전세가격지수	96.4	전월비(%)	-0.2	😐	
건설 (12월, m ²)	건축허가면적	624,562	전년동월비(%)	-20.5	😞	<ul style="list-style-type: none"> • 용도별 건축허가 현황 : (+) 상업용, 공업용, 공공용, 문교/사회용 (-) 주거용, 농수산용
	건축착공면적	510,574	전년동월비(%)	-1.1	😞	

2018년 충청남도 주요성과 돌아보기

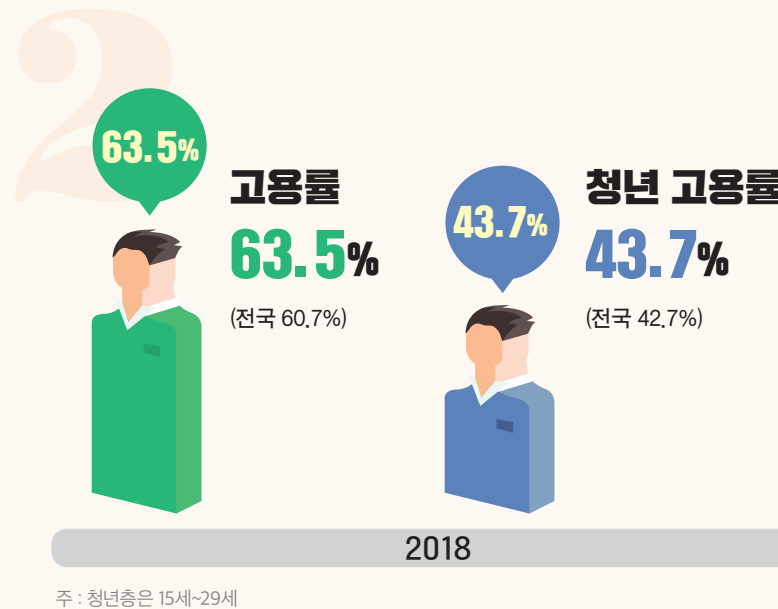
INFORGRAPHIC_1



GRDP



고용률



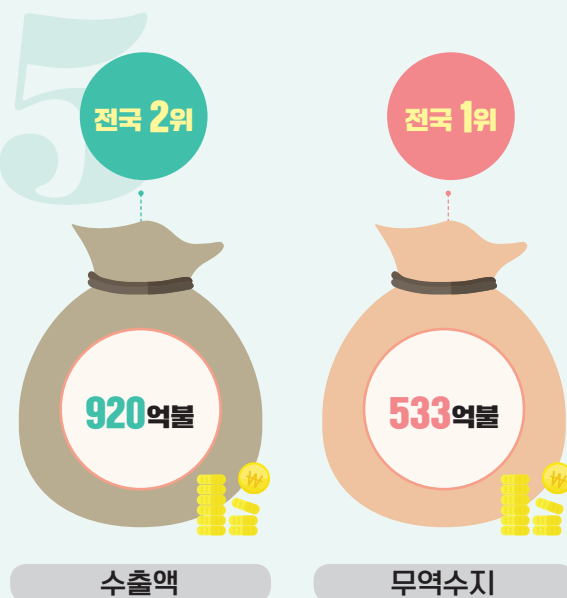
기업유치



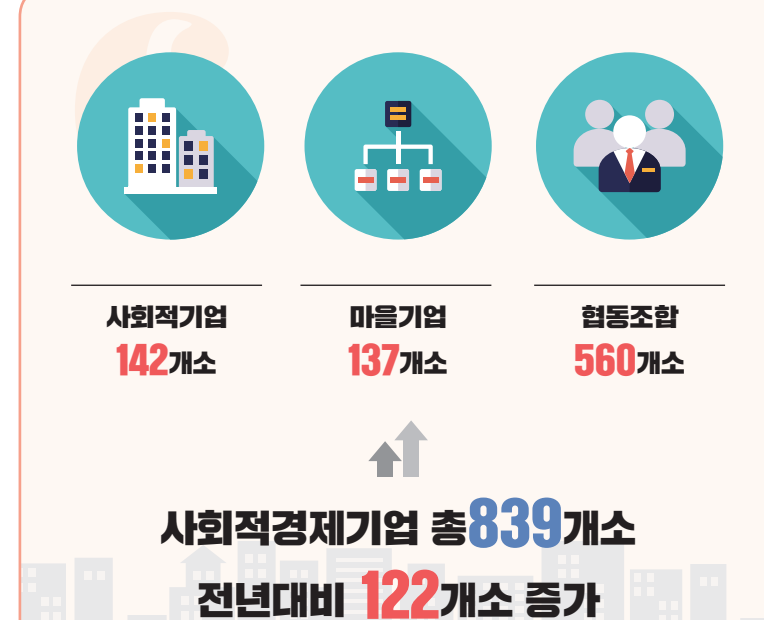
외자유치



무역규모



사회적경제 조직



산업단지 공급



국세통계로 돌아보는 충청남도 사업자 추이

INFORGRAPHIC_2

2017년 충남에 소재한 가동사업자 수는 총 282,687명으로, 부여군이 규모면에서는 적은 비중을 차지하고 있으나, 2016년 대비 가장 큰 폭으로 증가한 모습.

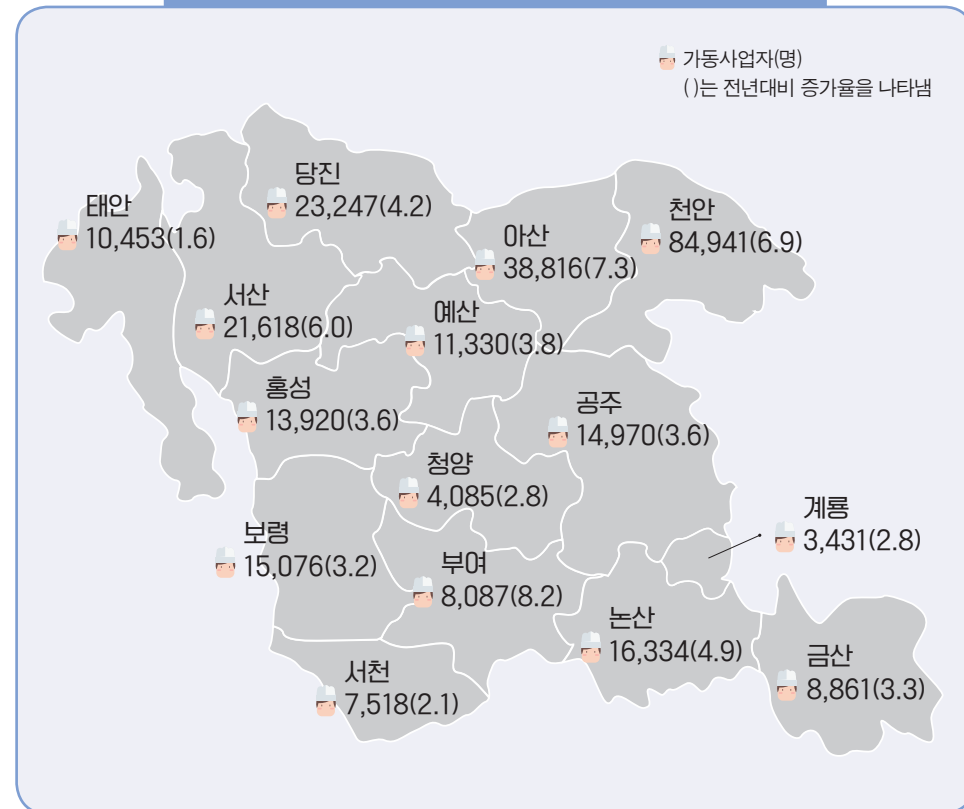
이와 함께 주요 산업·인구 집적지인 천안과 아산 지역 또한 가동사업자가 크게 증가한 모습. 충남의 신규사업자는 51천명, 폐업사업자는 35천명으로 규모기준 전국 8위를 기록하며 중위권 수준에 머무르고 있는 모습.

주로 40~50대의 신규사업자가 많은 비중을 차지하고 있으며, 최근에는 전기·가스·수도업, 건설업 등의 업종에서 신규사업자가 증가한 모습.

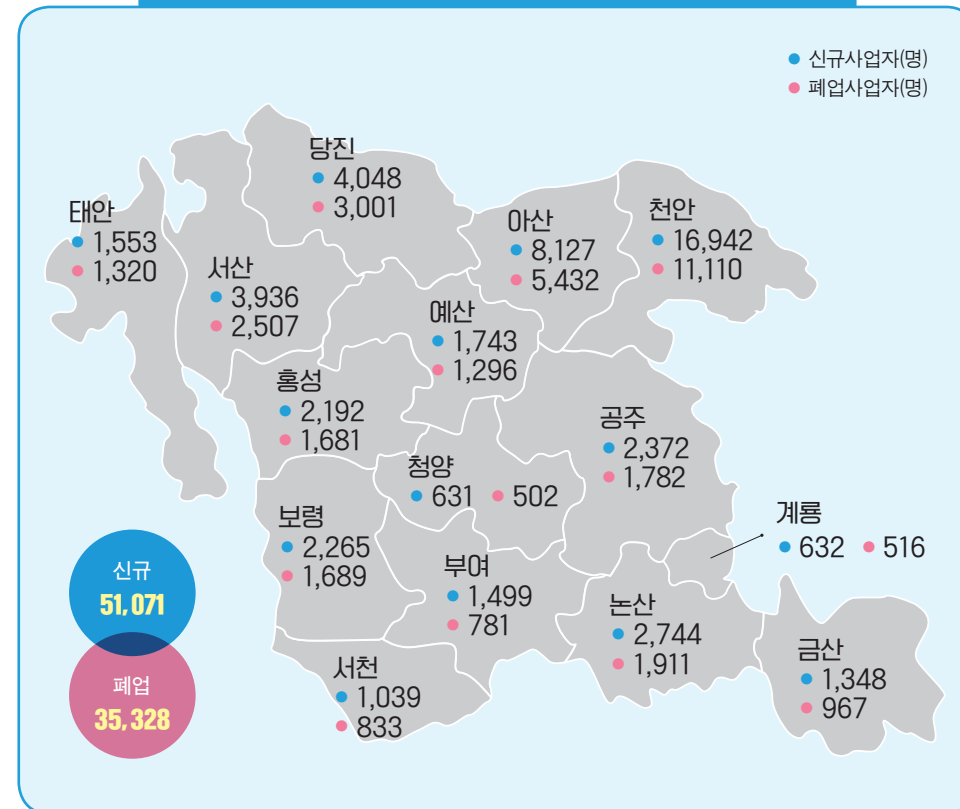
폐업사업자의 경우 주로 1년 미만, 1년 이상~3년 미만 등 비교적 사업 초기에 해당하는 사업주들의 폐업 비중이 높은 것으로 나타났으며, 폐업 사유로는 사업부진이 가장 큰 비중을 차지하고 있음.



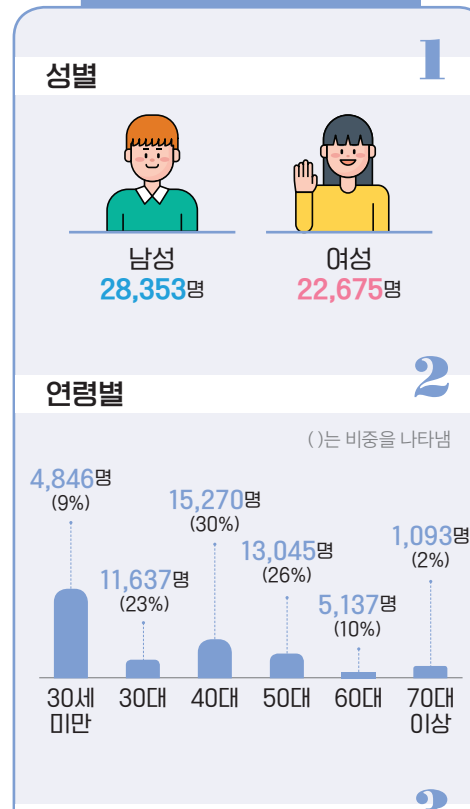
충남 시군별 가동사업자



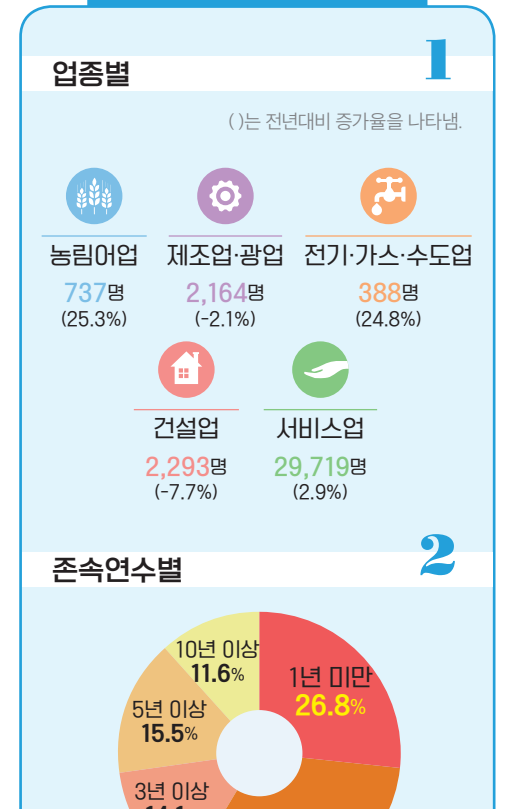
충남 시군별 신규·폐업 사업자



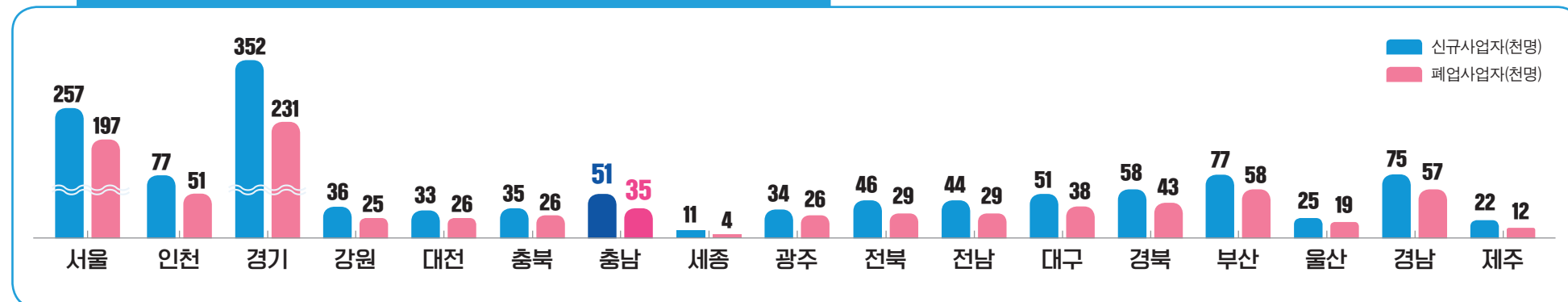
신규사업자



폐업사업자



전국 시도별 신규·폐업 사업자 추이

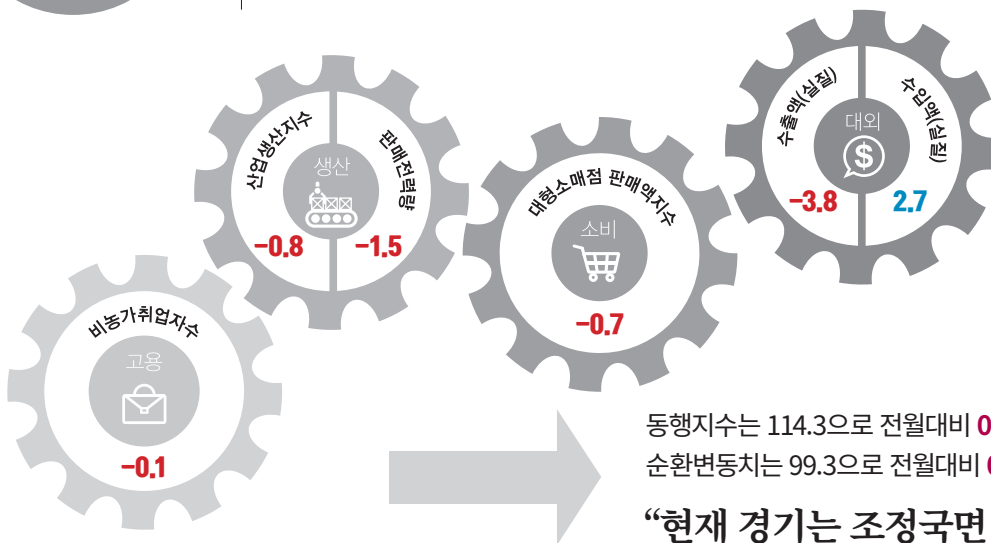


충청남도 동행종합지수 현황은?

동행종합지수 ※단위(% , p)



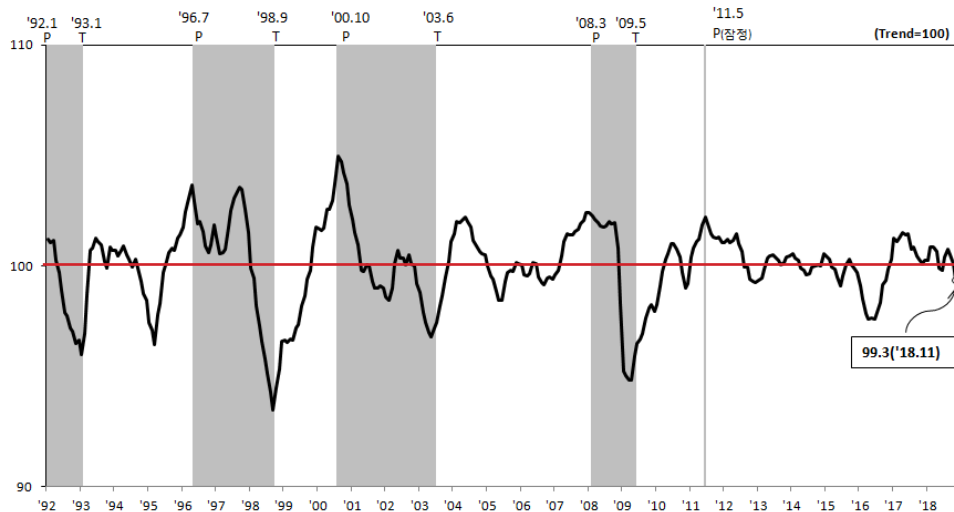
- 비농가취업자수
- 산업생산지수
- 대형소매점판매액지수
- 판매전력량
- 수출액
- 수입액



동행지수는 114.3으로 전월대비 **0.4% 하락**
순환변동치는 99.3으로 전월대비 **0.8p 하락**

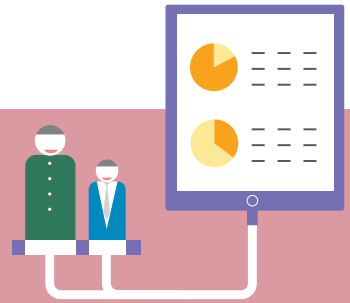
“현재 경기는 조정국면 진입”

동행종합지수 순환변동치(Cyclical Component of Coincident CI)



주) 회색부분은 경기수축기임

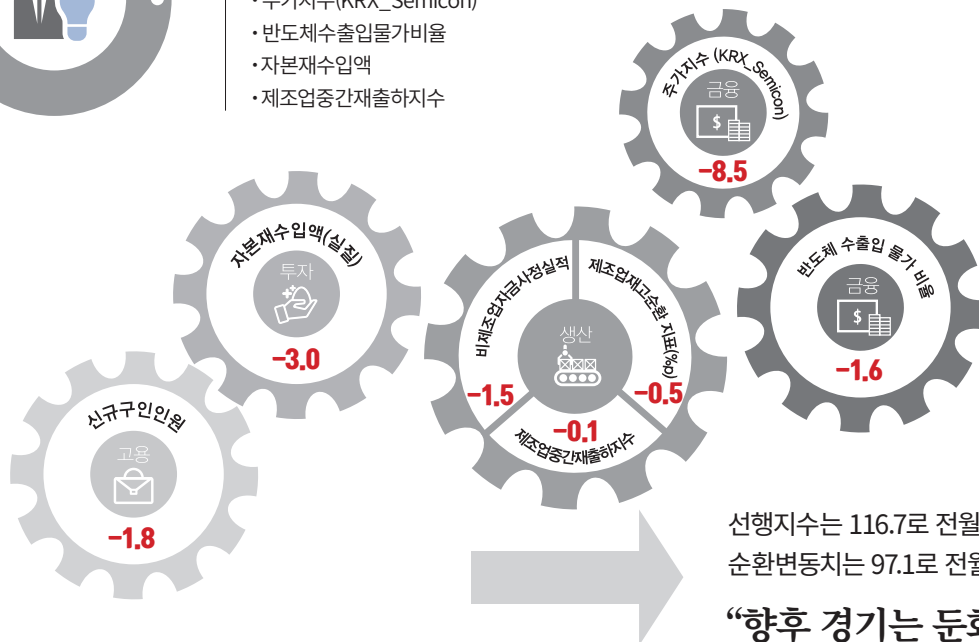
충청남도 선행종합지수 현황은?



선행종합지수 ※단위(% , p)



- 신규구인인원
- 제조업재고순환지표
- 비제조업자금사정_실적
- 주가지수(KRX_Semicon)
- 반도체수출입물가비율
- 자본재수입액
- 제조업중간재출하지수

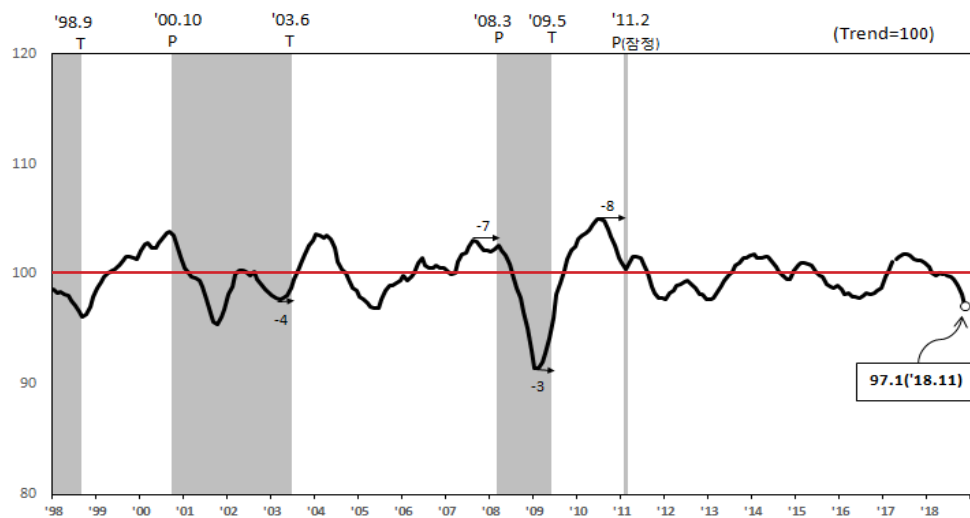


선행지수는 116.7로 전월대비 **0.6% 하락**
순환변동치는 97.1로 전월대비 **1.0p 하락**

“향후 경기는 둔화 예상”



선행종합지수 순환변동치(Cyclical Component of Leading CI)



주) 회색부분은 경기수축기이며, 도표내의 “-” 수치는 기준순환일과의 선행시차(개월수)를 의미함

충남경제뉴스

2018. 12. 20

‘車 부품산업 위축 대응’ 로드맵 제시

경제상황점검회의 개최...

하반기 경제 점검·토론 등 진행

- 충남도는 20일 도청 대회의실에서 양승조 지사와 오세현 아산시장, 김홍장 당진시장, 구본풍 서산부시장, 도내 경제 관련 기관·단체장, 전문가 등 50여명이 참석한 가운데 경제상황점검회의를 개최
- 충남연구원은 충남 경제상황 진단·분석 결과 발표를 통해 “전국의 경기가 지속적으로 침체되고 있는 가운데, 충남 경기 역시 둔화될 것으로 예상된다”며 “특히 자동차 부품산업과 철강산업 등 주력 산업을 비롯, 전반적으로 경제가 위축되는 모습을 보이고 있다”고 진단
- 내년에는 “자동차 부품산업이 위축되며 구조조정 발생 가능성이 고조되고, 글로벌 경제의 부정적인 요인과 최저임금 인상, 근로시간 단축 등에 따른 고용시장 악화, 소상공인 체감경기 하락 등으로 경제가 지속적으로 둔화될 것”이라고 전망
- 도는 자동차 부품산업 위축 대응을 위해 TF팀을 구성, 자동차 부품업체 실태 파악과 업체별 특성을 반영한 맞춤형 지원 방안 마련 등 단기 및 중·장기 대책 로드맵을 제시
- 구체적으로 현재 유동성 위기를 겪고 있는 부품업체에 긴급 정책자금 100억 원을 배정, 충남신용보증재단을 통해 신용보증서를 발급할 수 있도록 하여, 내년 1월 초 공고와 동시에 보증서 발급을 시행
- 체계적이고 단계적인 부품산업 지원 및 산업 육성을 위해 이자보전과 신용보험 지원, 기술 혁신형 경영안정자금 지원, 특례보증 등 경쟁력 있는 기업의 생존력 강화를 위한 자금 지원 방안을 마련
- 중기 대책으로는 자동차 융복합 부품 세계화 지원센터 구축을 통해 해외시장 개척을 지원하고, 스마트 팩토리 고도화 지원을 통해 자동차 부품 중소기업의 경쟁력을 강화한다는 계획
- 장기적으로는 소형 전기상용차 개발 지원 등을 통해 베트남과 필리핀 등 동남아시아 시장에 진출 할 수 있도록 할 방침
- 양 지사는 “정부의 경쟁력 강화 정책에 발맞춰 전기·자율차 등 미래차 기술 개발을 지원하고, 신시장 개척 등 수출시장 다변화를 통해 새로운 경제 영토를 넓히는데 모두의 힘과 지혜를 모아 나아가겠다”고 강조

2018. 12. 21

충남 노·사·민·정 ‘노동시간 단축’ 힘 모은다

도 노사민정협의회
“일·삶 공존 행복 충남 실현”
공동선언

- 충남 노사민정협의회는 21일 도청 대회의실에서 하반기 협의회를 열고, ‘노동시간 단축 문화 확산 및 조기 정착을 위한 충청남도 노·사·민·정 공동선언문’을 채택
- 공동선언문에 따르면, 충남 노·사·민·정은 장시간 노동을 개선함으로써 고용 창출 기반이 확대될 수 있도록 노력하고, ‘도민의 휴식 있는 삶’과 ‘일·생활의 균형’ 실현을 위한 협력적 파트너십 구축
- 도내 노·사는 장시간 노동 개선을 위해 작업 방식을 개선하고, 법정노동시간 준수, 연차휴가 활용 촉진 등 건강한 직장문화 조성을 위해 노력
- 노·사는 또 노동시간 단축을 위한 생산성 제고를 위해 생산성과 직무 등을 반영하는 합리적인 임금체계 및 다양한 근무 형태 개발에 협력
- 도와 대전지방고용노동청 등 중앙 행정기관은 노동시간 진단·관리 컨설팅, 직장 인식 개선 교육 등 종합적인 지원 방안을 강구
- 충남 노·사·민·정은 장시간 노동 개선과 노동시간 단축 문화 확산 지역실천단을 구성해 정책 방향과 지역 내 현안 및 문제점을 도출
- 충남 노사민정협의회는 이번 공동선언이 구체적으로 실천될 수 있도록 이행점검단을 구성해 운영
- 남궁영 도 행정부지사는 “충남도의 노동정책 비전은 「더 행복한 충남, 대한민국 일자리의 중심」이라며 “비전 구현을 위해 전체 고용률 65% 달성과 일자리 20만개 창출을 목표로, 5대 핵심전략과 10대 실천과제, 50개 세부과제를 적극 추진하겠다”고 밝힘

2018. 12. 28

충남일자리진흥원 ‘윤곽’ 나왔다

설립 타당성 검토 용역
최종보고회...
비전·주요업무·조직 등 제시

- 도는 28일 도청 소회의실에서 남궁영 행정부지사, 진흥원 설립 자문위원과 고용·노동전문가 등 20여명이 참석한 가운데 ‘충남일자리진흥원 설립 타당성 검토 연구용역’ 최종보고회를 개최
- ‘충남일자리진흥원’ 필요성과 비전, 목표 및 과제, 주요 기능, 업무, 조직과 인력, 사업예산 등이 구체적으로 제시
- 충남일자리진흥원은 도가 저성장시대 급격한 일자리 환경 변화에 대응하고, 자치단체 차원에서 지역 내 산업 형태를 고려하는 맞춤형 일자리 서비스 제공을 위해 민선7기 공약으로 올해부터 설립을 추진 중인 비영리 기관으로
- 최종보고회에서 발표된 연구용역 결과를 보면, 충남일자리진흥원 설립 방향으로는 ‘충청남도 내 일자리·고용기관의 허브기능을 하는 컨트롤 타워’로, 비전은 ‘오늘의 꿈, 내일의 희망을 그리는 충남’으로 설정
- 역할 및 주요 사업은 △일자리 사업 기획·조정 및 모니터링, 평가·환류 △고용정책 개발·연구, 일자리 정보 수집·분석, 일자리 관련 기관 간 정보 공유 및 컨설팅 △인력 양성 계획 수립, 교육훈련 수요·공급 조사 △노사 갈등 완화 및 조정, 지역 노동시장 조사 및 연구·정보 제공 △시·군 일자리 인력 직무 능력 향상 지원, 일부 취약 지역 지원 등을 제시
- 조직 및 인력은 대표이사과 이사회, 운영위원회, 기획경영실 내 2개팀, 일자리정책실에 3개팀, 고용지원실에 2개 팀, 노사민정협의회 사무국 등 3실 7팀 40명으로 제안
- 도는 이번 보고회에서 나온 내용을 포함한 최종 연구용역 결과를 행안부에 제출해 타당성을 검증받고, 도의회 조례 제정과 고용노동부허가 절차를 거쳐 충남일자리진흥원 설립 추진을 본궤도에 올릴 수 있도록 할 계획

2019. 1. 2

일자리 20만개 늘려 고용률 65% 넘긴다

민선7기 일자리 대책
종합계획 수립...
5대 전략·50개 과제 추진

- 도는 ‘지역 일자리 목표 공시제’에 따라 ‘민선7기 일자리 대책 종합계획’을 수립, 지난해 12월 31일자로 공시
- 이번 종합계획은 △일자리 정책 추진 체계 및 목표 명확화 △지역·산업·노동시장 특성에 부합하는 일자리 대책 및 과제 발굴 △일자리 대책 및 사업 간 연계성 강화 △지속가능하고 실현 가능한 일자리 과제 발굴·제시 등을 방향을 제시
- 비전은 ‘더 행복한 충남, 대한민국 일자리의 중심’으로, 목표는 전체 고용률 65% 달성, 일자리 20만개 창출로 설정
- 목표 달성을 위한 5대 핵심전략은 △취업애로계층 안정적 삶을 위한 일자리 창출 △도민의 풍요로운 삶을 위한 일자리 창출 △미래 경제성장을 주도할 핵심 일자리 창출 △사·군과의 협력을 통해 고르게 창출되는 일자리 △도민 중심의 고용 서비스 체계 구축
- 10대 실천 과제로는 △청년이 정착 가능한 일자리 창출 및 창업 활성화 △행복한 노동자를 위한 일자리 질 개선 △주력산업 다양화 및 고도화를 통한 일자리 창출 △미래 산업성장 선도 일자리 창출 △사회적경제 활성화를 통한 공동체 일자리 창출 등이 제시
- 세부 과제는 50개로, △1839 청년창업 프로젝트 △청년 창업 공간 조성 △청년 농어업인 지원 △노인 일자리 및 사회활동 지원 △북한이탈주민 취업 지원 △감정노동종사자 권리 보호 △노동권익센터 운영 △지역 공동체 일자리 사업 등을 포함
- 또 △수소연료전지차 부품 실용화 산업 기반 육성 △스마트 공장 구축 사업 △해양치유산업 육성 △사회적기업 일자리 창출 △광역 세일센터 운영 △일자리진흥원 설립 추진 △일자리종합센터 운영 등도 세부 과제로 설정
- 신동헌 도 경제통상실장은 “이번 종합계획은 책임감 있고 예측 가능한 일자리 창출 정책을 추진하기 위해 수립했다”라며 “이행력 확보를 위해 매년 세부 시행계획을 수립, 여건 변화에 대응해 나아가도록 하겠다”고 인터뷰

2019. 1. 4

소기업 소상공인(자영업자) 금융지원 늘린다

도, 농협은행과
‘금융 지원 협약’
충남신보에 20억 특별출연

- 양승조 지사는 14일 도청 상황실에서 조두식 농협은행 충남영업본부장, 유성준 충남신용보증재단 이사장과 ‘충청남도 소기업 소상공인(자영업자)을 위한 일자리 창출 및 경영 안정 금융 지원 업무협약’을 체결
- 협약에 따르면, 농협은행 충남영업본부는 충남신용보증재단에 20억 원을 특별출연
- 충남신용보증재단은 도내 소기업 소상공인(자영업자)에게 300억 원의 신용보증을 확대하고, 보증요율은 0.2% 인하
- 도는 소기업 소상공인(자영업자)의 대출금에 대해 2.0~2.5%까지 이자 보전금을 지원
- 도는 이번 협약에 따라 임대료와 최저임금 인상 등으로 어려움을 겪고 있는 소기업 소상공인(자영업자) 1,200여 곳이 금융 지원 혜택을 추가로 받을 수 있을 것으로 기대
- 양승조 지사는 “내수경기 침체 등에 따른 장기 불황으로 소기업 소상공인(자영업자)의 경영 여건이 어려운 것이 현실”이라며 “이번 농협은행의 특별출연은 소기업 소상공인(자영업자)의 경영 안정과 청년 일자리 창출에 단비와도 같은 역할을 할 것”이라며 감사의 뜻을 전함

2019. 1. 6

올해 중소기업 육성자금 5,200억 원 분다

지난해보다 200억 증액...
“민선7기 기업하기 좋은
충남 만든다”

- 충남도는 올해 중소기업 육성자금으로 5,200억 원을 지원
- 올해 분야별 지원 금액은 △창업자금 400억 원 △경쟁력 강화 자금 500억 원 △혁신형 자금 1,300억 원 △기업 회생 자금 200억 원 △제조업 경영 안정 자금 900억 원 △기술 혁신형 경영 안정 자금 600억 원 △소상공인 자금 1300억 원 등
- 지원 대상은 도내 중소기업으로, 그동안 대상에서 제외했던 상시 근로자 10인 미만·연매출 10억 원 이하 소규모 제조업도 올해부터는 대상에 포함
- 도는 올해 특히 어려움을 겪고 있는 자동차 부품업체에 대한 긴급 유동성 자금 공급을 위해 소상공인자금 100억 원을 증액, 충남신용보증재단을 통해 업체당 3억 원 이하의 신용보증서를 발급
- 또 최저임금 인상으로 어려움을 겪고 있는 소상공인에 대해서는 보증 수수료를 현행 1.0%에서 0.8%로 인하해 앞으로는 0.2%를 덜 부담
- 업체당 지원 규모는 △창업 및 경쟁력 강화 자금 25억 원 △혁신형 자금 25억 원 △기술 혁신형 경영 안정 자금 10억 원 △제조업 경영 안정 자금 3억 원 △자동차 부품 제조업 3억 원 등
- 업체 부담 금리는 창업 및 경쟁력 강화 자금의 경우 3.4%, 혁신형 자금은 2.5%이며, 제조업 및 기술 혁신형 경영 안정 자금과 소상공인 자금은 업체 부담 금리에서 1.75~2.5%를 도에서 지원
- 신청은 창업 및 경쟁력, 혁신형 자금은 충남경제진흥원, 제조업 경영 안정, 기업회생 자금은 시·군 지역경제과에서 접수하며 기술 혁신형 경영 안정 자금은 신용보증기금 및 기술보증기금, 소상공인 자금은 충남신용보증재단으로 접수가능

2019. 1. 10

설 명절 특별경영안정자금 50억 지원

도내 중소기업 대상
최대 2억까지...
오는 23일까지 신청 접수

- 충남도는 설 명절을 앞두고 도내 중소기업을 대상으로 특별경영안정자금 50억 원을 지원
- 이번 지원은 근로자 임금 지급과 원·부자재 대금 지불 등으로 일시적인 자금난을 겪고 있는 중소기업 중 기존 제조업 경영안정자금을 대출받아 원금을 상환하지 않고 이자만 납부 중인 기업을 대상
- 상시 근로자 수 10인 미만 업체로 2억 원 이하의 자금을 받은 업체만 특별경영안정자금을 지원했으나, 올해부터는 상시 근로자 수나 매출액에 관계없이 지원
- 업체 당 지원 금액은 최대 2억 원으로, 2년 거치 일시 상환을 조건으로 도에서는 2%의 이자를 보전
- 오는 16일부터 오는 23일까지 사업장 소재 시·군청 기업지원과나 경제과에 신청

2019. 1. 15

‘중장년 대상 주민 발안형 일자리’ 공모

**15일까지 사업 제안서 접수…
지속가능성 등 평가
5개 사업 선정**

- 충남도는 ‘중장년 대상 주민 발안형 일자리 사업 아이템’을 모집
- 주민 발안형 일자리 사업은 일자리 창출이 가능한 지역 고유 자원을 활용해 주민 주도로 지역공동체 자립 기반을 마련하는 것으로, 신직업 및 신일자리 발굴·육성을 통한 일자리 창출에 초점
- 이번 공모는 △지역 자원 연계 새로운 시각으로 만들어내는 일자리 사업 △신직업·신중년 적합 직무 및 도내 여건에 맞춰 활성화 가능한 일자리 발굴 △지속가능한 일자리 추진 사업 등을 방향으로 설정
- 주 사업 대상은 40~65세의 중장년이 수행할 수 있는 일자리로, 도는 지역성과 독창성, 지속가능성, 효과성 등을 기준으로 평가를 실시해 5개 사업을 선정할 계획
- 공모 기간은 다음달 15일까지로 사업 제안서를 작성해 이메일(slept07@korea.kr)이나 우편(충남 홍성군 홍북읍 충남대로 21 충남도청 일자리노동청년과 주민 발안형 일자리 사업 담당자 앞)으로 신청

경제지원시책

2019년 전통시장 상점가 최적(경영현대)화 사업 지원계획

□ 사업목적 정의

○전통시장 상점가의 전통시장 특성화(창업지원사업, 특성화시장 사후관리, 예비특성화시장 육성) 상인역량화[상인(점포)대학, 찾아가는 현장교육운영], 충남형 스타 점포지원(제2기혁신리더 육성 및 우수자 마케팅지원), 충남형 특성화시장 육성, 시장 상인회 자생력강화 지원(협동조합운영 등), 전통시장 및 상점가 실태조사, 기타 활성화 및 재해예방 사업 등 최적화(경영혁신) 사업을 지원하여 매출 및 고객 증대를 도모하고 상권 활성화를 촉진해 나가고자함

□ 지원대상

- 「전통시장 및 상점가 육성을 위한 특별법」제2조에 의한 전통시장, 상점가로서 다음 중 어느 하나에 해당하는 사업 주체를보유한 곳
 - 「전통시장 및 상점가 육성을 위한 특별법」제65조에 따른 시장 상인회
 - 「유통산업 발전법」제18조에 따른 상점가 진흥조합
 - 「중소기업협동조합법」에 따라 시장·상점가 상인을 조합으로 설립한 사업 협동조합 또는 협동조합
 - 「민법」에 따라 시장 상인이 설립한 법인
 - 「전통시장 및 상점가 육성을 위한 특별법」 제67조에 따른 시장관리자
- 시장 군수가 전통시장 활성화를 위해 사업투자가 필요하다고 결정한 시장

□ 우선 지원대상

- 시장 군수가 수립한 「지역추진계획」, 「활성화 5개년계획」에 사업이 반영된 시장 상점가
- 사업추진 능력은 있으나, 그동안 경영혁신지원 사업 또는 해당 신청 사업에 참여하지 않은 신규 사업으로 신청한 시장 상점가
- 최근 3년 이내 중소기업청장 이상의 단체표창을 받은 시장 상점가
- 국가안전대진단, 소방안전점검 등에서 기적, 개 보수가 필요한 사업
- 시장·군수의 추진의지가 강한 시·군의 시장·상점가(전년도 사업추진 성과 등 반영)

□ 사업별 지원계획

분야	세부사업내용	도비지원한도	지원조건
1. 전통시장 창업 및 특화	① 전통시장 창업지원 사업 (만20세~만55세 10명) - 청년 및 4050 창업지원 : 창업교육, 임차료 및 인테리어 비용 마케팅 홍보, 컨설팅 등	점포당 최대 25백만원	도비 50%, 시군비 45% 자부담 5%
	② 특화시장 사후관리 지원 2곳 - 특성화사업 종료시장 중 특성화 아이템 유지발전 사업	시장당 최대 50백만원 이내	도비 50% 시군비 50%
	③ 예비특성화시장 육성 지원 (연구용역) 2곳 - 지역특성화시장 육성 전략수립	시장당 최대 20백만원 이내	도비 50% 시군비 50%
2. 상인역량강화	④ 상인대학, 점포대학 지원 4곳 - 경영마인드를 갖춘 상인 양성을 위한 교육비 등 지원(의식혁신, 고객관리, 판매기법, 정보화 교육등)	시장당 최대 20백만원 이내	도비 50% 시군비 50%
	⑤ 찾아가는 현장교육 10곳 - POP, VMD, 시장 맞춤형교육 3회 + 선진시장견학	시장당 최대 3백만원 이내	도비 50% 시군비 50%
3. 충남형 스타점포육성	⑥ 청년상인및혁신리더 양성과정 및 마케팅지원(50명) - 3개권역 실시 (천안, 공주, 서산)	점포당 최대 5백만원 이내	도비 50% 시군비 45%, 자부담 5%
4. 충남형 특화시장육성 및 자생력강화 지원	⑦ 특화거리 조성(먹거리, 테마거리), 공동브랜드 상품개발등 특성화시장 조성사업 지원 2곳	시장당 100백만원 이내	도비 50% 시군비 50%
	⑧ 전통시장 내 협동조합 및 상인회 자생력강화 등 사업 지원 2곳	시장당 50백만원 이내	도비 50% 시군비 50%
5. 전통시장/상점가 실태조사 및 5개년 계획수립	⑨ 실태조사 및 5개년 계획수립	시장당 2.5백만원	도비 50% 시군비 50%

□ 신청기간 및 절차

○ 신청기간 : 2019. 1. 16. ~ 2019. 2. 15.(1개월간)

○ 사업별 지원예산 및 신청절차 : 도비 지원기준(총 사업비 50%)

※ 사업방법 : 상인회(신청)→시군(신청 or 추천)→도(사업선정 /도비보조)→시군(시행, 정산)

분야	사업내용	사업량	지원예산 (백만원)	신청절차
계	계		1,200	
1. 전통시장 창업 및 특화	① 전통시장 창업지원 사업	10개 점포	250	(상인회)→시·군→도
	② 특화시장 사후관리 지원	2개 시장	100	(상인회)→시·군→도
	③ 예비특성화시장 육성지원	2개 시장	40	(상인회)→시·군→도
2. 상인역량강화	④ 상인(점포)대학 운영지원	4개 시장	80	(상인회)→시·군→도
	⑤ 찾아가는 현장교육	10개 시장	30	(상인회)→시·군→도
3. 충남형 스타점포육성	⑥ 혁신리더 교육 및 스타점포 마케팅지원 - 3개권역 (천안, 공주, 서산,)	3회 50명(점포)	250	(상인회)→시·군→도
4. 충남형 특화시장육성 및 자생력강화지원	⑦ 충남형 특화시장 육성지원	2개 시장	200	(상인회)→시·군→도
	⑧ 전통시장 자생력강화 지원	2개 시장	100	(상인회)→시·군→도
5. 전통시장/상점가 실태조사 및 5개년 계획수립	⑨ 실태조사 및 5개년계획수립	60개 시장	150	시·군→도
※ 기타	⑩ 기타 활성화 및 재해예방 사업	(1식)	예산범위 내	(상인회)→시·군→도

※ 사업별 소요예산은 사업신청 상황에 따라 변경될 수 있음



부 록

1. 국내 주요 경제지표
2. 충남 주요 경제지표
3. 충남 부문별 경제지표
4. 주요 해외경제지표

1. 국내 주요 경제지표

구 분		단 위	2012	2013	2014	2015	2016	2017 ^P
국내총생산(GDP) ¹⁾		조원	1,377	1,429	1,486	1,564	1,642	1,730
1인당GDP ¹⁾		만원	2,744	2,835	2,928	3,066	3,204	3,364
국민총소득(GNI) ¹⁾		조원	1,392	1,440	1,491	1,568	1,646	1,730
1인당GNI ¹⁾		만원	2,772	2,855	2,938	3,074	3,212	3,364
경제성장률 ²⁾		%	2.3	2.9	3.3	2.8	2.8	3.1
생 산 구 조	농림어업	%	2.5	2.3	2.3	2.3	2.1	2.2
	광공업		31.2	31.2	30.3	29.9	29.7	30.6
	전기·가스·수도사업		2.1	2.3	2.8	3.2	3.3	3.0
	건설업		4.8	4.9	5.0	5.2	5.7	5.9
	서비스업 및 기타		59.5	59.3	59.6	59.4	59.2	58.3
제조업 평균가동률		%	78.6	76.5	76.1	74.4	72.9	72.6
취업자 ³⁾		천명	24,955	25,299	25,897	26,178	26,409	26,725
농림어업		%	6.1	6.0	5.6	5.1	4.8	4.8
광공업			16.8	17.1	17.3	17.6	17.4	17.2
건설업			7.2	7.0	7.1	7.1	7.1	7.4
서비스업 및 기타			69.9	69.9	70.1	70.2	70.7	70.6
실업률		%	3.2	3.1	3.5	3.6	3.7	3.7
경상수지 ⁴⁾			50,835	81,148	84,373	105,940	99,243	78,460
상품수지		백만 달러	49,406	82,781	88,885	122,269	118,895	119,889
서비스수지			-5,214	-6,499	-3,679	-14,917	-17,737	-34,472
본원소득수지			12,117	9,056	4,151	3,572	3,852	122
이전소득수지			-5,474	-4,189	-4,985	-4,985	-5,767	-7,078
수출액		억달러	5,479	5,596	5,727	5,268	4,954	5,737
수입액			5,196	5,156	5,255	4,365	4,062	4,785
총저축률		%	34.2	34.3	34.5	35.6	36.1	36.3
민간 비중		%	26.6	27.0	27.6	28.6	28.2	27.9
정부 비중			7.6	7.3	6.9	7.0	7.9	8.4
총자본형성 ⁵⁾		십억원	387,240	400,026	413,488	434,381	458,831	-
최종소비지출		%	66.2	65.9	65.5	64.3	63.8	63.4
민간 비중		%	51.4	50.9	50.3	49.3	48.7	48.1
정부 비중			14.8	15	15.1	15.0	15.2	15.3
가계신용		십억원	659,858	687,186	745,823	812,360	908,676	974,570
주택담보대출			404,183	418,121	460,603	490,826	545,840	578,313
기타대출			255,675	269,065	285,220	321,534	362,836	396,257
생산자물가 등락률 ⁶⁾		%	0.7	-1.6	-0.5	-4.0	-1.8	3.5
소비자물가 등락률 ⁶⁾		%	2.2	1.3	1.3	0.7	1.0	1.9

주 : 2010년 기준 1)명목 2)실질성장률 3)2013년 이후 한국표준산업분류 10차 개정 기준 4)IMF 국제기준 적용(BPM6) 5)자본재형태별(원계열, 실질)
6)전년대비

자료 : 한국은행(www.bok.or.kr), 통계청(www.kosis.kr), 한국무역협회(www.kita.net).

2. 충남 주요 경제지표

구 분	단위	2012	2013	2014	2015	2016	2017 ^P	순위
지역내총생산(GRDP) ¹⁾	억원	953,079	991,543	1,050,024	1,112,651	1,170,749	1,244,192	3
전국대비 구성비 ¹⁾	%	6.92	6.93	7.07	7.11	7.13	7.19	
GRDP 성장률 ²⁾	%	3.6	6.5	5.1	3.8	4.0	3.3	5
1인당 GRDP	천원	44,567	45,609	47,435	48,733	49,843	51,491	2
생산구조 ³⁾	-							
농림어업	%	4.7	4.5	4.8	4.7	4.1	4.3	
제조업		57.3	54.4	52.5	50.4	50.2	55.8	
전기가스수도업		2.6	3.3	4.5	5.7	5.9	5.0	
건설업		6.4	6.8	6.6	7.2	7.2	7.3	
서비스업 및 기타		29.0	31.0	31.5	32.1	32.6	27.6	
지역내총소득	조원	70.7	74.9	78.2	83.8	89.9	96.4	4
1인당 총소득	천원	33,040	34,469	35,309	36,713	38,257	39,913	
1인당 개인소득	천원	14,239	15,122	15,727	16,303	16,666	17,613	
1인당 민간소비	천원	12,568	12,951	13,306	13,510	13,664	14,047	
15세이상인구 ⁴⁾⁵⁾	천명	1,780	1,821	1,865	1,925	1,987	1,831	8
경제활동인구 ⁵⁾	천명	1,121	1,173	1,203	1,242	1,266	1,174	8
취업자 ⁴⁾⁵⁾	천명	1,095	1,141	1,163	1,199	1,226	1,140	8
농림어업	%	14.4	14.1	13.5	11.9	10.1	11.0	
광공업		20.5	22.5	22.2	23.4	23.7	23.1	
건설업		6.6	6.7	5.8	6.5	6.4	6.9	
서비스업 및 기타		58.5	56.6	58.5	58.1	59.8	59.0	
실업자 ⁵⁾	천명	26	32	40	43	40	33	8
비경제활동인구 ⁵⁾	천명	660	647	662	684	721	657	8
경제활동참가율 ⁵⁾	%	63.0	64.4	64.5	64.5	63.7	64.1	5
실업률 ⁵⁾	%	2.3	2.8	3.3	3.5	3.2	2.8	11
고용률 ⁵⁾	%	61.5	62.7	62.4	62.3	61.7	62.3	4
무역수지	백만 달러	28,591	31,360	32,008	43,955	43,758	49,344	1
수출액		61,752	64,282	65,112	67,123	66,211	79,842	
수입액		33,161	32,922	33,104	23,168	22,453	30,498	
가계신용	십억원	21,814	22,901	25,499	28,222	31,057	31,678	8
주택담보대출		9,618	10,241	12,254	13,716	14,596	14,319	
기타대출		12,196	12,660	13,245	14,506	16,461	17,359	
소비자물가증가율	%	2.4	1.2	0.5	0.2	0.7	1.9	12

주 : 2010년 기준. 1) 당해년가격(명목) 2) 2010년 기준년 가격(연쇄) 기준 3) 총부가가치(기초가격) 기준 4) 2013년 이후 한국표준산업분류 10차 개정 기준
5) 2017년도 세종특별자치시 분리로 시계열 비교시 주의 필요 6) 전국순위는 내림차순 기준

자료 : 통계청(www.kosis.kr), 한국무역협회(www.kita.net).

충남 시군별 지역내총생산

(당해년가격, 억원)

구 분	2008	2009	2010	2011	2012	2013	2014	2015	2016
천 안 시	138,471	162,116	208,764	226,743	234,314	251,504	254,132	255,402	268,030
공 주 시	21,492	23,473	29,355	31,706	28,601	31,562	31,726	33,557	36,795
보 령 시	19,690	22,149	26,135	25,138	24,430	29,495	37,362	41,863	41,009
아 산 시	126,325	161,562	237,185	254,371	251,567	238,483	244,058	270,403	289,196
서 산 시	81,233	76,993	88,197	96,802	99,254	110,490	113,220	115,786	127,004
논 산 시	20,403	22,735	27,184	28,902	28,700	30,112	32,189	33,712	34,320
계 룡 시	4,318	4,058	4,892	5,129	5,914	7,328	7,740	8,010	8,372
당 진 시	57,865	60,282	76,360	106,920	113,185	116,299	128,168	127,800	126,347
금 산 군	13,945	14,297	15,959	17,008	18,464	20,413	20,500	20,545	21,565
부 여 군	12,809	14,201	15,730	16,026	16,365	17,673	17,886	19,035	18,480
서 천 군	13,512	13,633	15,495	16,489	16,328	16,513	18,085	19,026	20,380
청 양 군	6,703	6,646	7,185	7,472	7,527	8,418	8,757	9,596	10,273
홍 성 군	15,471	16,855	17,610	18,603	21,752	23,561	26,604	28,599	29,722
예 산 군	15,386	16,081	18,824	19,403	21,612	22,537	24,416	26,944	30,548
태 안 군	11,876	15,161	17,089	16,032	15,456	20,103	22,742	26,967	27,152
연 기 군	20,241	21,095	25,705	31,421	—	—	—	—	—

주 : 2005년 추계(2008~2009년), 2010년 추계(2010년 이후)

공주시 일부와 연기군이 세종시로 편입('12.7)된 이후 충남(15시·군) 수치만 작성한 것으로 세종시를 충남에 포함하여 작성하는 통계청 GRDP와 충남 15개 시군 GRDP 합은 서로 상이할 수 있음

자료 : 충청남도, 시·군별 지역내총생산

3. 충남 부문별 경제지표

경기종합지수

(2015=100.0, %, p)

구 분	동행종합지수				선행종합지수			
	지수 (2010=100)	전월비	순환변동치 (Trend=100)	전월차	지수 (2010=100)	전월비	순환변동치 (Trend=100)	전월차
2015.12	101.1	0.1	99.7	-0.2	101.2	0.7	99.0	0.2
2016.01	100.8	-0.4	99.1	-0.6	101.2	0.0	98.6	-0.4
2	100.5	-0.3	98.5	-0.6	101.2	0.0	98.1	-0.5
3	100.1	-0.4	97.8	-0.7	101.8	0.6	98.3	0.2
4	100.1	0.0	97.6	-0.3	102.0	0.2	98.0	-0.3
5	100.5	0.3	97.6	0.0	102.4	0.4	97.9	-0.1
6	100.7	0.3	97.6	0.0	102.8	0.4	97.8	-0.1
7	101.4	0.6	97.9	0.3	103.5	0.7	98.0	0.2
8	102.2	0.8	98.3	0.4	104.3	0.8	98.3	0.3
9	103.3	1.1	99.1	0.8	104.6	0.3	98.1	-0.2
10	103.9	0.6	99.4	0.2	105.3	0.7	98.3	0.2
11	104.8	0.8	99.8	0.5	106.2	0.9	98.6	0.3
12	105.6	0.8	100.3	0.5	107.0	0.8	98.8	0.2
2017.01	107.0	1.3	101.2	0.9	108.6	1.5	99.7	0.9
2	107.2	0.2	101.1	-0.1	109.8	1.1	100.3	0.6
3	107.8	0.5	101.2	0.1	111.4	1.5	101.2	0.9
4	108.4	0.6	101.5	0.3	112.2	0.7	101.3	0.1
5	108.7	0.3	101.4	-0.1	113.0	0.7	101.6	0.3
6	109.2	0.4	101.5	0.0	114.0	0.9	101.9	0.3
7	108.8	-0.3	100.8	-0.7	114.5	0.4	101.8	-0.1
8	109.2	0.4	100.8	0.1	115.1	0.5	101.7	-0.1
9	109.2	0.0	100.4	-0.4	115.2	0.1	101.4	-0.3
10	109.4	0.2	100.3	-0.2	115.7	0.4	101.2	-0.2
11	109.9	0.4	100.1	-0.2	116.3	0.5	101.2	0.0
12	110.5	0.5	100.2	0.2	116.7	0.3	101.0	-0.2
2018.01	111.0	0.5	100.3	0.1	116.8	0.1	100.6	-0.5
2	112.0	0.9	100.8	0.5	116.7	-0.1	100.2	-0.4
3	112.5	0.4	100.8	0.0	116.8	0.1	99.9	-0.4
4	112.7	0.2	100.6	-0.2	117.5	0.6	100.1	0.2
5	122.5	-0.2	99.9	-0.7	117.7	0.2	100.0	-0.1
6	112.7	0.2	99.8	-0.1	117.8	0.1	99.8	-0.2
7	113.8	1.0	100.4	0.6	117.9	0.1	99.7	-0.1
8 ^p	114.6	0.7	100.8	0.3	118.1	0.2	99.5	-0.2
9 ^p	114.7	0.1	100.5	-0.3	117.9	-0.2	98.9	-0.6
10 ^p	114.8	0.0	100.1	-0.4	117.4	-0.4	98.1	-0.8
11 ^p	114.3	-0.4	99.3	-0.8	116.7	-0.6	97.1	-1.0

자료 : 2018년 11월 충청남도 경기종합지수, 충청남도·충남연구원, 2019.1

생산활동(생산, 출하, 재고 지수)

(2015=100, %)

구 분	생산지수				출하지수				재고지수			
	원지수	전년 동월비	계절 조정	전월비	원지수	전년 동월비	계절 조정	전월비	원지수	전년 동월비	계절 조정	전월비
2015.11	101.7	2.4	100.4	3.6	101.5	1.3	100.0	-0.3	98.2	10.6	98.6	2.0
12	104.1	-3.7	100.4	0.0	105.5	-2.3	102.3	2.3	93.8	5.3	96.0	-2.6
2016.01	100.1	-0.7	100.3	-0.1	95.6	-2.4	96.4	-5.8	99.4	-1.4	96.7	0.7
2	89.5	0.8	100.8	0.5	89.1	1.3	99.6	3.3	100.2	-1.2	96.8	0.1
3	106.1	2.8	102.2	1.4	105.0	1.9	101.2	1.6	100.7	-1.1	99.7	3.0
4	101.0	3.4	102.9	0.7	101.9	3.0	103.4	2.2	99.6	-3.2	99.9	0.2
5	105.5	11.8	107.0	4.0	104.1	10.7	104.8	1.4	103.5	6.8	101.9	2.0
6	103.3	-0.8	101.5	-5.1	103.9	2.1	102.2	-2.5	101.8	-1.0	102.2	0.3
7	106.4	2.2	104.8	3.3	104.7	0.6	104.0	1.8	106.1	4.5	105.1	2.8
8	105.1	4.3	105.4	0.6	102.7	2.6	103.4	-0.6	111.0	7.7	111.0	5.6
9	104.1	4.5	107.8	2.3	101.8	0.8	105.1	1.6	111.1	8.9	113.9	2.6
10	113.6	12.7	108.3	0.5	109.7	5.5	104.9	-0.2	119.3	25.7	119.1	4.6
11	117.8	15.8	114.9	6.1	116.1	14.4	112.7	7.4	109.7	11.7	112.1	-5.9
12	120.7	15.9	115.0	0.1	120.5	14.2	115.0	2.0	102.7	9.5	106.5	-5.0
2017.01	108.8	8.7	114.4	-0.5	115.1	20.4	120.6	4.9	105.9	6.5	103.7	-2.6
2	107.9	20.6	116.0	1.4	106.6	19.6	114.7	-4.9	99.4	-0.8	98.3	-5.2
3	126.7	19.4	122.0	5.2	122.9	17.0	118.3	3.1	99.6	-1.1	98.6	0.3
4	118.2	17.0	120.4	-1.3	115.2	13.1	116.9	-1.2	101.7	2.1	100.3	1.7
5	121.0	14.7	122.5	1.7	118.9	14.2	119.7	2.4	102.0	-1.4	100.7	0.4
6	123.2	19.3	121.1	-1.1	119.7	15.2	117.9	-1.5	99.7	-2.1	101.4	0.7
7	126.1	18.5	124.1	2.5	120.0	14.6	119.3	1.2	106.3	0.2	104.0	2.6
8	122.9	16.9	123.1	-0.8	114.9	11.9	115.6	-3.1	113.6	2.3	114.1	9.7
9	127.4	22.4	124.4	1.1	119.6	17.5	116.3	0.6	109.4	-1.5	113.5	-0.5
10	122.2	7.6	126.4	1.6	114.7	4.6	120.2	3.4	118.4	-0.8	117.2	3.3
11	128.6	9.2	125.2	-0.9	122.8	5.8	118.9	-1.1	119.0	8.5	120.6	2.9
12	132.2	9.5	128.7	2.8	122.7	1.8	120.2	1.1	110.1	7.2	112.8	-6.5
2018.01	133.3	22.5	132.1	2.6	121.9	5.9	120.3	0.1	117.4	10.9	113.6	0.7
2	116.9	8.3	133.5	1.1	105.9	-0.7	120.5	0.2	115.2	15.9	115.6	1.8
3	135.0	6.6	129.8	-2.8	123.1	0.2	118.3	-1.8	116.0	16.5	116.1	0.4
4	130.3	10.2	133.0	2.5	119.2	3.5	121.1	2.4	116.0	14.1	113.2	-2.5
5	127.8	5.6	129.3	-2.8	118.8	-0.1	119.5	-1.3	114.8	12.5	113.9	0.6
6	129.8	5.4	129.4	0.1	119.1	-0.5	119.1	-0.3	115.7	16.0	118.1	3.7
7	136.3	8.1	134.3	3.8	123.7	3.1	122.9	3.2	124.1	16.7	121.7	3.0
8	138.5	12.7	138.8	3.4	120.9	5.2	121.8	-0.9	125.8	10.7	126.3	3.8
9	132.4	3.9	138.3	-0.4	118.7	-0.8	123.7	1.6	121.2	10.8	122.7	-2.9
10 ^P	145.9	19.4	139.5	0.9	125.0	9.0	120.6	-2.5	125.1	5.7	125.5	2.3
11 ^P	139.4	8.4	135.6	-2.8	122.4	-0.3	118.4	-1.8	127.3	7.0	130.7	4.1

자료 : 통계청, 광업·제조업 동향 조사

기업경기전망(BSI)

(기준지수=100)

구 분	제조업						비제조업					
	업황		매출		자금사정		업황		매출		자금사정	
	실적	전망	실적	전망	실적	전망	실적	전망	실적	전망	실적	전망
2016.01	71	70	85	74	98	86	76	71	74	72	82	78
2	69	68	82	73	95	85	72	68	73	70	80	78
3	71	65	84	70	97	83	74	65	76	67	81	77
4	75	69	88	74	98	86	76	70	77	69	82	79
5	71	74	85	79	93	89	74	75	76	73	80	81
6	69	72	85	78	90	88	71	71	73	72	79	81
7	71	68	85	75	89	86	69	70	74	73	81	81
8	73	72	86	78	91	86	69	66	78	71	82	82
9	72	74	86	77	92	87	68	66	72	74	81	83
10	74	76	86	78	93	86	70	67	98	74	83	82
11	73	76	85	77	92	87	67	66	66	73	79	80
12	75	74	87	75	91	87	68	65	70	70	78	81
2017.01	74	74	86	76	92	87	66	65	69	68	79	81
2	75	77	89	77	93	89	66	65	75	70	79	82
3	76	77	87	79	88	91	69	67	75	72	78	84
4	77	76	87	79	86	86	71	71	73	74	79	81
5	73	77	84	78	84	85	77	74	86	77	80	79
6	76	76	84	82	84	81	78	77	87	85	83	81
7	82	77	84	89	91	84	71	78	78	85	81	80
8	76	84	86	93	90	92	72	67	77	74	78	74
9	82	78	86	92	82	89	74	76	78	77	77	85
10	77	76	82	80	85	85	75	70	77	72	74	73
11	74	77	76	83	81	82	80	70	73	78	81	73
12	76	71	81	82	83	80	83	75	83	71	87	76
2018.01	76	76	81	79	81	78	79	78	79	77	80	83
2	79	75	79	78	79	84	72	75	75	76	78	79
3	76	79	78	83	79	81	72	75	71	80	76	83
4	78	83	76	81	79	78	77	78	75	76	86	78
5	80	82	84	86	87	82	81	80	83	79	82	84
6	77	83	81	88	81	90	75	78	75	80	83	82
7	68	77	83	84	79	81	75	78	78	75	78	85
8	73	70	88	85	77	78	76	74	76	73	76	79
9	73	78	81	86	80	78	73	78	74	79	76	80
10	73	75	78	86	79	80	66	79	70	78	69	78
11	71	77	80	84	80	78	71	69	76	76	75	71
12	73	72	87	77	76	78	65	70	68	78	69	78
2019.01	-	72	-	78	-	78	-	66	-	68	-	71

자료 : 한국은행 대전충남본부, 대전충남지역 기업경기조사

대형소매점

(2015=100, 백만원, %)

구 분	대형소매점					
	경상판매액	전년동월(기)비	전월(기)비	불변지수	전년동월(기)비	전월(기)비
2015	1,573,390	—	—	100.0	-3.8	—
2016	1,604,897	2.0	—	100.4	0.4	—
2017 ^P	1,709,778	6.5	—	105.3	4.9	—
2016.01	135,170	12.6	-3.6	102.5	12.0	-4.0
2	131,976	-3.0	-2.4	98.6	-4.5	-3.8
3	124,053	-2.1	-6.0	93.1	-3.7	-5.6
4	122,877	0.3	-0.9	92.2	-1.9	-1.0
5	131,750	-5.2	7.2	99.1	-6.2	7.5
6	123,337	5.8	-6.4	93.4	5.1	-5.8
7	137,060	9.5	11.1	104.1	8.9	11.5
8	130,462	0.2	-4.8	98.4	-0.6	-5.5
9	145,781	0.6	11.7	107.7	-2.4	9.5
10	140,456	4.5	-3.7	104.8	1.6	-2.7
11	138,847	1.2	-1.1	104.1	-1.0	-0.7
12	143,128	2.0	3.1	106.9	0.1	2.7
2017.01	147,125	8.8	2.8	108.8	6.1	1.8
2	119,542	-9.4	-18.7	88.1	-10.6	-19.0
3	136,109	9.7	13.9	100.5	7.9	14.1
4	133,767	8.9	-1.7	99.6	8.0	-0.9
5	143,490	8.9	7.3	106.4	7.4	6.8
6	137,305	11.3	-4.3	101.9	9.1	-4.2
7	147,944	7.9	7.7	109.7	5.4	7.7
8	136,701	4.8	-7.6	99.6	1.2	-9.2
9	151,757	4.1	11.0	110.3	2.4	10.7
10	152,985	8.9	0.8	112.9	7.7	2.4
11	149,232	7.5	-2.5	111.3	6.9	-1.4
12	153,821	7.5	3.1	114.1	6.7	2.5
2018.01	130,641	-11.2	-15.1	96.4	-11.4	-15.5
2	147,209	23.1	12.7	107.0	21.5	11.0
3	143,773	5.6	-2.3	105.2	4.7	-1.7
4	132,976	-0.6	-7.5	97.4	-2.2	-7.4
5	140,314	-2.2	5.5	102.9	-3.3	5.6
6	143,659	4.6	2.4	105.8	3.8	2.8
7	145,233	-1.8	1.1	106.8	-2.6	0.9
8	135,166	-1.1	-6.9	97.1	-2.5	-9.1
9	159,218	4.9	17.8	112.9	2.4	16.3
10 ^P	138,521	-9.5	-13.0	99.8	-11.6	-11.6
11 ^P	139,564	-6.5	0.8	101.7	-8.6	1.9

자료 : 통계청, 소매판매·도소매판매동향

자동차 등록대수

(단위 : 대)

구 분	총등록대수			차종별등록대수			
	등록대수	전년동월차	전월차	승용차	승합차	화물차	특수화물
2015.11	966,367	43,511	4,092	711,415	45,694	205,625	3,633
12	969,162	44,511	2,795	714,064	45,562	205,881	3,655
2016.01	973,911	44,186	4,749	718,176	45,542	206,496	3,697
2	977,741	44,853	3,830	721,594	45,486	206,925	3,736
3	982,333	45,574	4,592	725,441	45,499	207,628	3,765
4	986,724	46,153	4,391	729,226	45,420	208,292	3,786
5	991,299	47,384	4,575	733,280	45,318	208,881	3,820
6	995,893	48,227	4,594	737,458	45,207	209,388	3,840
7	999,439	48,464	3,546	740,617	45,114	209,834	3,874
8	1,002,315	47,974	2,876	743,319	45,023	210,074	3,899
9	1,005,162	46,655	2,847	745,930	44,982	210,308	3,942
10	1,008,347	46,072	3,185	748,849	44,879	210,641	3,978
11	1,012,283	45,916	3,936	752,435	44,874	210,977	3,997
12	1,015,144	45,982	2,861	755,208	44,783	211,110	4,043
2017.01	1,020,082	46,171	4,938	759,580	44,744	211,686	4,072
2	1,023,900	46,159	3,818	763,000	44,759	212,027	4,114
3	1,028,062	45,729	4,162	766,711	44,729	212,464	4,158
4	1,032,143	45,419	4,081	770,359	44,708	212,897	4,179
5	1,035,816	44,517	3,673	773,614	44,612	213,359	4,231
6	1,039,514	43,621	3,698	776,887	44,538	213,813	4,276
7	1,042,978	43,539	3,464	779,860	44,513	214,296	4,309
8	1,046,227	43,912	3,249	782,859	44,486	214,546	4,336
9	1,050,209	45,047	3,982	786,316	44,438	215,103	4,352
10	1,052,603	44,256	2,394	788,524	44,403	215,314	4,362
11	1,055,723	43,440	3,120	791,213	44,425	215,687	4,398
12	1,057,515	42,371	1,792	792,859	44,363	215,860	4,433
2018.01	1,061,517	41,435	4,002	796,496	44,296	216,239	4,486
2	1,064,780	40,880	3,263	799,264	44,270	216,753	4,493
3	1,068,551	40,489	3,771	802,831	44,226	216,979	4,515
4	1,071,630	39,487	3,079	805,777	44,105	217,208	4,540
5	1,074,458	38,642	2,828	808,212	44,004	217,689	4,553
6	1,078,323	38,809	3,865	811,672	44,015	218,082	4,554
7	1,081,717	38,739	3,394	814,407	43,962	218,771	4,577
8	1,084,172	37,945	2,455	816,565	43,865	219,143	4,599
9	1,086,638	36,429	2,466	818,660	43,813	219,569	4,596
10	1,088,905	36,302	2,267	820,945	43,667	219,684	4,609
11	1,091,815	36,092	2,910	823,605	43,620	219,948	4,642
12	1,093,582	36,067	1,767	825,081	43,528	220,317	4,656

자료 : 충청남도, 시군별자동차등록현황

소비자물가지수

(2015=100, %)

구 분	소비자물가지수		생활물가지수		신선식품지수	
	지수	전년동월(기)비	지수	전년동월(기)비	지수	전년동월(기)비
2015	100.0	0.2	100.0	-1.0	100.0	5.3
2016	100.7	0.7	100.5	0.5	107.4	7.4
2017	102.6	1.9	103.3	2.7	111.8	4.0
2018	104.1	1.4	105.0	1.7	114.5	2.5
2016.03	100.3	0.6	100.3	0.4	109.4	10.0
4	100.5	0.7	100.2	0.5	108.4	8.3
5	100.6	0.5	100.3	0.2	105.3	3.3
6	100.5	0.3	100.3	0.0	98.2	-2.0
7	100.4	0.1	99.8	-0.4	99.0	-0.6
8	100.6	0.2	100.0	-0.3	104.4	2.1
9	101.2	1.3	101.2	1.1	119.9	18.3
10	101.1	1.2	101.2	1.3	110.2	12.2
11	101.1	1.4	101.3	1.6	106.6	12.5
12	101.2	1.1	101.2	1.2	110.9	9.7
2017.01	102.3	2.2	102.8	2.9	114.4	10.2
2	102.6	2.0	103.3	2.7	115.9	2.4
3	102.5	2.1	103.3	3.0	113.6	3.8
4	102.3	1.8	102.9	2.7	109.5	1.0
5	102.5	1.9	103.0	2.7	108.0	2.6
6	102.4	1.9	103.0	2.7	105.0	6.9
7	102.6	2.2	103.1	3.3	108.1	9.1
8	103.1	2.6	103.8	3.8	121.7	16.7
9	103.3	2.0	104.2	3.0	125.2	4.4
10	103.1	2.0	103.8	2.6	113.8	3.3
11	102.3	1.1	102.9	1.5	101.6	-4.7
12	102.7	1.5	103.2	2.0	104.3	-6.0
2018.01	103.1	0.8	103.7	0.9	111.6	-2.4
2	103.8	1.2	104.8	1.4	119.9	3.4
3	103.7	1.2	104.6	1.3	113.0	-0.5
4	103.9	1.5	104.5	1.6	112.7	2.9
5	104.0	1.4	104.6	1.5	108.4	0.4
6	103.8	1.4	104.6	1.5	102.8	-2.1
7	103.5	0.9	104.2	1.0	102.7	-5.0
8	104.3	1.2	105.3	1.4	120.5	-1.0
9	105.3	2.0	106.8	2.5	132.0	5.4
10	105.2	2.0	106.7	2.7	122.5	7.6
11	104.4	2.1	105.5	2.6	112.0	10.3
12	104.2	1.5	104.7	1.5	116.2	11.5

주 : 기존에 발표되던 천안, 보령, 서산의 소비자물가지수는 기준년(2015) 변경 후 월별 데이터가 발표되지 않음

자료 : 통계청, 소비자물가조사

수출입

(단위 : 백만달러, %)

구 분	수출			수입			무역수지
	수출액	전년 동월(기)비	전월 (기)비	수입액	전년 동월(기)비	전월 (기)비	
2015	67,123	3.0	—	23,168	-30.0	—	43,955
2016	66,211	-1.4	—	22,453	-3.1	—	43,758
2017	79,842	20.6	—	30,498	35.8	—	49,344
2018	92,002	15.2	—	38,653	26.7	—	53,349
2016.03	5,296	-7.3	18.9	1,585	-18.9	14.1	3,711
4	4,956	-12.2	-6.4	1,616	-21.3	2.0	3,340
5	5,350	1.0	7.9	1,744	0.8	7.9	3,606
6	5,602	-0.3	4.7	1,867	-11.1	7.1	3,735
7	5,586	-1.4	-0.3	1,938	-16.2	3.8	3,648
8	5,724	-1.0	2.5	1,955	-3.3	0.9	3,769
9	5,989	-7.6	4.6	2,246	23.0	14.9	3,743
10	6,118	-0.5	2.2	1,855	-1.3	-17.4	4,263
11	6,337	8.8	3.6	2,301	30.1	24.0	4,036
12	6,320	16.6	-0.3	2,376	27.0	3.3	3,944
2017.01	5,576	24.5	-11.8	2,522	59.5	6.1	3,054
2	5,757	29.2	3.2	2,222	60.0	-11.9	3,535
3	6,791	28.2	18.0	2,885	82.1	29.8	3,906
4	6,299	27.1	-7.2	2,568	58.9	-11.0	3,731
5	6,279	17.4	-0.3	2,324	33.2	-9.5	3,955
6	6,678	19.2	6.4	2,471	32.3	6.3	4,207
7	6,044	8.2	-9.5	2,272	17.2	-8.1	3,772
8	6,578	14.9	8.8	2,460	25.8	8.3	4,118
9	7,695	28.5	17.0	2,456	9.3	-0.2	5,239
10	7,177	17.3	-6.7	2,605	40.5	6.1	4,572
11	7,600	19.9	5.9	2,633	14.4	1.1	4,967
12	7,369	16.6	-3.0	3,079	29.6	16.9	4,290
2018.01	7,287	30.7	-1.1	2,950	17.0	-4.2	4,337
2	6,965	21.0	-4.4	2,901	30.6	-1.7	4,064
3	8,163	20.2	17.2	3,308	14.6	14.0	4,855
4	7,086	12.5	-13.2	3,263	27.0	-1.4	3,823
5	7,484	19.2	5.6	3,327	43.2	2.0	4,157
6	8,050	20.5	7.6	3,050	23.5	-8.3	5,000
7	7,368	21.9	-8.5	3,726	64.0	22.2	3,642
8	8,389	27.5	13.9	3,081	25.2	-17.3	5,308
9	8,660	12.5	3.2	2,795	13.8	-9.3	5,865
10	8,250	14.9	-4.7	3,478	33.5	24.4	4,772
11	7,616	0.2	-7.7	3,702	40.6	6.4	3,914
12	6,684	-9.3	-12.2	3,070	-0.3	-17.1	3,614

자료 : 한국무역협회, 무역통계, 지자체수출입 / 관세청, 수출입무역통계

고용

경제활동인구, 경제활동참가율

(단위 : 천명, %, %p)

구 분	경제활동인구				경제활동참가율			
	합계	전년 동월(기)비	남자	여자	합계	전년 동월(기)차	남자	여자
2015	1,242	3.2	741	501	64.5	0.0	76.6	52.3
2016	1,266	2.0	764	503	63.7	-0.8	76.4	50.9
2017	1,174	-7.3	704	470	64.1	0.4	76.3	51.8
2018	1,216	3.6	718	499	65.6	1.5	76.5	54.4
2016.05	1,289	0.3	772	517	65.1	-1.9	77.5	52.5
6	1,299	1.4	779	521	65.4	-1.2	78.0	52.7
7	1,311	3.0	788	523	65.9	-0.1	78.7	52.9
8	1,303	3.1	783	520	65.3	-0.1	78.1	52.4
9	1,309	2.9	786	523	65.5	-0.1	78.2	52.6
10	1,303	1.8	785	518	65.0	-0.8	77.9	52.0
11	1,294	2.9	782	512	64.4	-0.1	77.4	51.3
12	1,238	2.6	751	486	61.5	-0.2	74.2	48.6
2017.01	1,082	-8.1	664	418	59.5	-0.6	72.5	46.3
2	1,076	-8.9	670	406	59.1	-1.0	73.0	44.9
3	1,132	-7.6	691	442	62.1	-0.1	75.1	48.9
4	1,187	-6.2	715	472	65.0	1.0	77.7	52.2
5	1,199	-6.9	720	480	65.6	0.5	78.1	52.9
6	1,211	-6.8	722	490	66.2	0.8	78.2	54.0
7	1,196	-8.8	713	484	65.3	-0.6	77.1	53.3
8	1,200	-7.9	715	484	65.4	0.1	77.3	53.3
9	1,209	-7.6	716	494	65.9	0.4	77.3	54.3
10	1,210	-7.1	716	494	65.8	0.8	77.1	54.3
11	1,212	-6.4	714	497	65.8	1.4	76.9	54.6
12	1,171	-5.4	695	475	63.5	2.0	74.7	52.1
2018.01	1,142	5.5	685	457	61.9	2.4	73.5	50.1
2	1,140	6.0	686	454	61.8	2.7	73.6	49.7
3	1,177	3.9	700	477	63.7	1.6	75.0	52.2
4	1,220	2.8	718	502	65.9	0.9	76.8	54.8
5	1,232	2.7	718	514	66.5	0.9	76.7	56.1
6	1,228	1.4	717	511	66.2	0.0	76.5	55.7
7	1,253	4.8	737	516	67.5	2.2	78.5	56.3
8	1,254	4.5	735	520	67.5	2.1	78.2	56.6
9	1,259	4.1	737	522	67.7	1.8	78.3	56.8
10	1,256	3.8	734	522	67.5	1.7	77.9	56.8
11	1,256	3.6	738	518	67.4	1.6	78.2	56.2
12	1,180	0.8	709	471	63.2	-0.3	75.0	51.1

주 : 2017년도 세종특별자치시 분리에 따라 충청남도 전년동월대비 비교시 주의 필요

자료 : 통계청, 경제활동인구조사(4주기준), 경제활동인구총괄

연령별 취업자

(단위 : 천명, %)

구 분	전체 취업자		청장년층							고령층				
	합계	전년 동월 (기)비	소계	전년 동월 (기)비	15-19 세	20-29 세	30-39 세	40-49 세	50-54 세	소계	전년 동월 (기)비	55-59 세	60-64 세	65세 이상
2015	1,199	3.0	873	2.5	11	175	251	291	146	326	-4.4	122	75	129
2016	1,226	2.3	887	-1.2	14	170	261	298	144	340	-0.4	130	82	128
2017	1,140	-7.0	800	-9.3	9	148	243	270	131	340	4.8	123	83	135
2018	1,179	3.4	807	-1.0	10	158	237	273	129	372	10.0	131	93	148
2016.05	1,247	1.3	889	-1.7	12	172	261	299	146	358	-5.4	134	80	143
6	1,254	1.4	888	-2.8	11	172	258	302	144	366	-1.7	136	82	148
7	1,259	2.2	893	-3.2	14	174	260	303	142	367	-0.9	137	84	146
8	1,260	3.5	899	-0.3	16	178	259	301	145	360	-2.5	133	88	139
9	1,276	3.3	905	1.6	14	176	263	306	146	371	2.9	136	89	146
10	1,273	2.7	908	-0.9	15	173	268	306	147	366	2.9	133	89	144
11	1,271	4.2	908	-0.9	14	170	272	304	147	363	7.1	136	88	139
12	1,216	3.7	908	-0.3	14	176	271	303	143	308	-1.3	127	83	98
2017.01	1,051	-7.0	792	-7.1	11	152	238	262	130	258	-15.7	115	72	72
2	1,041	-8.0	785	-9.0	11	150	233	262	129	255	-17.0	112	68	76
3	1,098	-6.6	785	-8.8	8	142	238	267	130	313	-4.6	119	78	116
4	1,149	-5.9	797	-11.1	10	149	238	269	130	353	1.9	126	86	141
5	1,162	-6.8	800	-11.8	11	149	242	268	128	363	2.6	128	88	147
6	1,175	-6.3	807	-9.0	10	148	250	268	131	368	1.4	131	87	150
7	1,169	-7.2	806	-6.6	11	151	244	268	132	363	2.4	127	86	150
8	1,169	-7.2	808	-8.3	7	153	244	270	133	361	8.0	123	88	150
9	1,183	-7.3	810	-8.5	8	146	248	276	133	373	11.6	123	87	163
10	1,178	-7.5	806	-8.8	5	144	247	277	134	372	14.3	121	87	164
11	1,177	-7.4	808	-10.3	6	147	247	276	132	369	12.3	122	91	157
12	1,133	-6.8	797	-11.6	8	143	244	275	126	337	31.7	124	84	129
2018.01	1,098	4.5	798	-7.9	10	156	239	273	120	299	38.9	123	77	100
2	1,087	4.5	794	-8.4	12	155	241	269	118	293	26.4	121	77	96
3	1,130	3.0	792	-6.3	7	151	240	271	121	338	10.5	129	81	128
4	1,182	2.8	802	-2.7	7	156	242	272	127	379	9.1	133	92	154
5	1,201	3.3	806	1.6	7	154	243	271	131	395	11.4	135	97	164
6	1,198	1.9	803	0.8	8	156	237	271	132	395	8.5	133	98	163
7	1,222	4.5	824	2.1	11	170	234	274	135	398	10.3	134	99	165
8	1,218	4.2	816	-0.4	12	162	233	276	133	402	11.6	135	99	168
9	1,226	3.7	819	1.1	11	161	235	278	135	407	5.2	135	100	172
10	1,219	3.4	809	-1.3	10	156	237	273	132	410	6.5	133	101	175
11	1,220	3.7	815	3.3	10	160	233	276	136	405	10.2	130	103	173
12	1,147	1.2	809	5.5	13	162	228	272	133	338	-6.0	127	90	121

주 : 2017년도 세종특별자치시 분리에 따라 충청남도 전년동월대비 비교시 주의 필요

자료 : 통계청, 경제활동인구조사(4주기준), 취업자, 행정구역(시도)/연령별 취업자

산업별 취업자

(단위 : 천명, %)

구 분	합 계	전년 동월(기)비	농림어업	광공업	건설업	도소매 숙박음식업	사업·개인·공공 서비스 및 기타	전기운수 통신금융
2015	1,199	3.0	143	281	78	204	391	103
2016	1,226	2.3	124	291	78	210	416	108
2017	1,140	-7.0	125	263	79	197	374	102
2018	1,179	3.4	140	270	90	198	372	109
2016.05	1,247	1.3	149	286	85	197	424	107
6	1,254	1.4	155	291	78	197	425	108
7	1,259	2.2	148	288	79	213	423	108
8	1,260	3.5	138	285	76	221	429	110
9	1,276	3.3	146	294	76	224	428	110
10	1,273	2.7	143	286	76	225	436	108
11	1,271	4.2	135	294	79	223	432	109
12	1,216	3.7	66	306	78	226	430	111
2017.01	1,051	-7.0	45	273	70	199	364	100
2	1,041	-8.0	53	269	76	192	353	98
3	1,098	-6.6	98	264	83	185	365	103
4	1,149	-5.9	135	258	84	201	368	103
5	1,162	-6.8	147	260	78	204	374	99
6	1,175	-6.3	156	263	79	203	376	99
7	1,169	-7.2	152	259	77	205	379	98
8	1,169	-7.2	154	262	78	199	374	102
9	1,183	-7.3	158	259	81	198	385	102
10	1,178	-7.5	158	262	77	191	385	105
11	1,177	-7.4	143	263	83	196	385	108
12	1,133	-6.8	98	267	82	197	378	111
2018.01	1,098	4.5	81	265	83	196	365	109
2	1,087	4.5	82	269	86	193	353	105
3	1,130	3.0	114	268	86	181	370	110
4	1,182	2.8	158	262	93	186	375	107
5	1,201	3.3	170	264	94	190	375	108
6	1,198	1.9	168	265	97	190	374	104
7	1,222	4.5	165	266	93	211	379	108
8	1,218	4.2	169	269	94	200	379	108
9	1,226	3.7	167	279	89	207	372	114
10	1,219	3.4	165	279	90	198	376	110
11	1,220	3.7	152	281	90	209	377	111
12	1,147	1.2	87	277	86	214	369	113

주 : 2017년도 세종특별자치시 분리에 따라 충청남도 전년동월대비 비교시 주의 필요, 2013년도 이후 한국표준산업분류 10차개정 기준

자료 : 통계청, 경제활동인구조사(4주기준), 취업자, 행정구역(시도)/산업별 취업자

실업률, 실업자

(단위 : 천명, %, %p)

구 분	실업률						실업자					
	합계	전년 동월 (기)차	남자	전년 동월 (기)차	여자	전년 동월 (기)차	합계	전년 동월 (기)비	남자	전년 동월 (기)비	여자	전년 동월 (기)비
2015	3.5	0.2	3.3	0.1	3.7	0.1	43	7.5	25	8.3	18	6.4
2016	3.2	-0.3	3.0	-0.3	3.4	-0.3	40	-6.7	23	-6.9	17	-6.6
2017	2.8	-0.4	2.8	-0.2	2.9	-0.5	33	-16.7	20	-13.9	14	-20.5
2018	3.1	0.3	3.0	0.2	3.2	0.3	38	12.3	21	7.6	16	18.4
2016.05	3.2	-1.0	3.0	-1.5	3.6	-0.2	42	-23.1	23	-32.4	19	-7.5
6	3.5	0.0	3.2	-0.7	3.9	0.9	46	0.7	25	-15.2	20	31.0
7	3.9	0.8	4.1	1.0	3.7	0.5	52	29.3	32	39.4	20	15.4
8	3.4	-0.3	3.3	-0.3	3.4	-0.5	44	-7.4	26	-3.0	18	-13.4
9	2.6	-0.4	2.7	-0.3	2.4	-0.6	33	-12.1	21	-5.4	12	-21.7
10	2.3	-0.8	2.5	-0.2	1.9	-1.9	30	-26.3	20	-2.0	10	-50.2
11	1.8	-1.2	1.5	-1.4	2.2	-1.0	23	-38.9	12	-45.6	11	-30.1
12	1.8	-1.0	1.4	-1.1	2.3	-1.1	22	-36.0	11	-41.1	11	-29.8
2017.01	2.9	-1.1	2.7	-0.6	3.2	-1.9	32	-33.5	18	-23.9	14	-43.0
2	3.3	-0.9	2.9	-1.0	3.9	-0.9	35	-30.3	19	-30.7	16	-30.2
3	3.0	-1.1	2.5	-1.6	3.9	-0.2	35	-31.3	17	-43.4	17	-12.6
4	3.2	-0.2	3.0	-0.3	3.4	-0.2	37	-13.2	21	-13.8	16	-12.0
5	3.1	-0.1	3.0	0.0	3.3	-0.3	37	-10.4	21	-7.0	16	-14.5
6	3.0	-0.5	2.8	-0.4	3.2	-0.7	36	-21.3	20	-20.6	16	-22.2
7	2.3	-1.6	2.5	-1.6	1.9	-1.8	27	-47.0	18	-43.8	9	-52.3
8	2.6	-0.8	2.3	-1.0	2.9	-0.5	31	-29.5	17	-36.3	14	-19.4
9	2.2	-0.4	2.2	-0.5	2.3	-0.1	27	-20.7	15	-27.0	11	-8.9
10	2.6	0.3	3.1	0.6	1.9	0.0	32	7.7	23	14.2	9	-6.0
11	2.9	1.1	3.4	1.9	2.2	0.0	35	51.5	24	106.8	11	-6.1
12	3.2	1.4	3.4	2.0	2.9	0.6	38	71.7	24	124.5	14	22.1
2018.01	3.8	0.9	3.9	1.2	3.7	0.5	44	38.9	27	48.1	17	25.9
2	4.6	1.3	3.9	1.0	5.7	1.8	53	51.4	27	41.1	26	65.0
3	4.0	1.0	3.6	1.1	4.4	0.5	47	35.1	26	48.3	21	22.0
4	3.1	-0.1	3.3	0.3	2.8	-0.6	38	2.1	24	12.2	14	-11.2
5	2.5	-0.6	2.9	-0.1	2.0	-1.3	31	-16.9	21	-3.3	10	-35.2
6	2.4	-0.6	2.2	-0.6	2.7	-0.5	30	-16.8	16	-20.0	14	-12.7
7	2.5	0.2	2.4	-0.1	2.6	0.7	31	14.6	18	-0.6	13	44.1
8	2.9	0.3	2.9	0.6	2.9	0.0	36	17.9	21	26.3	15	7.8
9	2.6	0.4	2.5	0.3	2.8	0.5	33	24.5	18	18.8	15	31.3
10	3.0	0.4	2.8	-0.3	3.3	1.4	38	17.8	21	-8.9	17	83.0
11	2.8	-0.1	2.6	-0.8	3.1	0.9	35	0.9	20	-19.4	16	47.7
12	2.8	-0.4	2.6	-0.8	3.1	0.2	33	-11.4	19	-22.3	15	7.2

주 : 2017년도 세종특별자치시 분리에 따라 충청남도 전년동월대비 비교시 주의 필요

자료 : 행정구역(시도)/성별 실업률, 행정구역(시도)/성별 실업자, 통계청

여수신

(단위 : 억원)

구 분	수신			여신		
	예금은행	비은행기관	합계	예금은행	비은행기관	합계
2015.07	229,994	340,348	570,342	303,312	180,243	483,555
8	237,142	341,108	578,250	307,316	181,883	489,199
9	239,179	345,845	585,024	310,712	183,269	493,981
10	237,177	349,510	586,687	316,698	184,641	501,339
11	236,933	350,705	587,638	321,259	186,419	507,678
12	233,004	352,522	585,526	322,550	189,196	511,746
2016.01	231,150	356,250	587,400	322,353	189,960	512,313
2	236,133	355,174	591,307	322,556	191,087	513,643
3	234,156	355,976	590,132	323,837	190,738	514,575
4	233,472	359,037	592,509	325,304	194,170	519,474
5	239,816	360,157	599,973	327,580	196,766	524,346
6	239,814	364,074	603,888	328,677	199,591	528,268
7	239,197	365,852	605,049	332,346	202,015	534,361
8	243,157	366,356	609,513	333,493	205,299	538,792
9	244,522	368,967	613,489	333,942	207,573	541,515
10	248,421	372,361	620,782	337,561	210,494	548,055
11	247,278	375,133	622,411	339,513	213,930	553,443
12	234,513	379,652	614,165	338,288	217,732	556,020
2017.01	234,411	381,763	616,174	338,015	220,130	558,145
2	241,660	383,540	625,200	338,570	222,413	560,983
3	238,441	387,819	626,260	339,092	224,635	563,727
4	240,673	390,386	631,059	341,204	226,787	567,991
5	242,987	391,439	634,426	340,746	229,500	570,246
6	243,027	394,151	637,178	338,253	233,495	571,748
7	241,435	392,839	634,274	341,320	235,472	576,792
8	249,875	392,384	642,259	341,082	237,485	578,567
9	254,007	399,203	653,210	343,189	240,504	583,693
10	254,402	399,700	654,102	348,527	242,093	590,620
11	254,000	401,145	655,145	351,086	244,576	595,662
12	247,945	405,795	653,740	352,789	247,813	600,602
2018.01	245,979	412,047	658,026	351,211	250,623	601,834
2	256,684	412,491	669,175	352,260	251,457	603,717
3	254,489	415,376	669,865	352,234	252,885	605,119
4	255,871	417,599	673,470	353,456	255,268	608,724
5	261,416	419,726	681,142	352,530	257,314	609,844
6	262,926	423,805	686,731	353,346	260,343	613,689
7	262,539	423,940	686,479	355,274	262,479	617,753
8	268,785	426,243	695,028	356,500	264,116	620,616
9	269,834	430,684	700,518	355,787	266,499	622,286
10	270,231	435,917	706,148	359,814	268,817	628,631
11	267,294	440,378	707,671	362,020	269,757	631,777

자료 : 한국은행대전충남본부, 대전세종충남금융기관 여수신 동향

가계신용

(단위 : 억원)

구 분	가계대출								
				주택담보대출			기타대출		
	예금은행	비은행기관	합계	예금은행	비은행기관	합계	예금은행	비은행기관	합계
2015.10	140,175	133,420	273,595	98,296	36,436	134,732	41,879	96,984	138,863
11	143,122	134,713	277,835	100,748	36,872	137,620	42,374	97,841	140,215
12	145,355	136,860	282,215	103,383	33,773	137,156	41,973	103,087	145,060
2016.01	145,028	137,315	282,343	103,272	33,935	137,207	41,756	103,380	145,136
2	144,718	138,557	283,275	102,963	34,222	137,185	41,754	104,335	146,089
3	145,773	139,822	285,595	103,913	34,554	138,467	41,860	105,268	147,128
4	146,337	141,474	287,811	104,329	35,280	139,609	42,007	106,194	148,201
5	148,295	143,131	291,426	105,518	35,773	141,291	42,777	107,358	150,135
6	149,053	144,551	293,604	105,181	36,149	141,330	43,872	108,402	152,274
7	150,406	145,716	296,122	106,254	36,442	142,696	44,152	109,274	153,426
8	152,108	147,590	299,698	106,943	36,785	143,728	45,164	110,804	155,968
9	152,482	149,811	302,293	107,121	36,623	143,744	45,362	113,188	158,550
10	153,574	151,824	305,398	107,356	37,031	144,387	46,218	114,793	161,011
11	154,690	153,957	308,647	107,722	37,638	145,360	46,968	116,319	163,287
12	154,698	155,870	310,568	107,658	38,296	145,954	47,040	117,574	164,614
2017.01	152,942	156,662	309,604	106,413	38,615	145,028	46,529	118,047	164,576
2	152,391	157,372	309,763	105,441	38,993	144,434	46,950	118,379	165,329
3	152,494	157,645	310,139	105,514	39,369	144,883	49,980	118,276	165,256
4	152,537	158,722	311,259	105,134	39,729	144,863	47,403	118,993	166,396
5	152,019	159,555	311,575	103,901	40,080	143,981	48,118	119,475	167,593
6	151,875	160,622	312,497	103,289	40,375	143,664	48,587	120,246	168,833
7	152,110	161,265	313,375	103,322	40,469	143,791	48,787	120,796	169,583
8	150,948	162,295	313,243	101,485	41,317	142,802	49,464	120,978	170,442
9	149,912	162,714	312,626	100,859	41,553	142,412	49,053	121,160	170,213
10	150,739	163,248	313,987	100,957	41,598	142,555	49,782	121,651	171,433
11	151,349	163,997	315,346	100,909	41,963	142,872	50,440	122,034	172,474
12	151,405	165,370	316,775	100,816	42,374	143,190	50,590	122,996	173,586
2018.01	150,542	166,012	316,554	100,124	42,379	142,503	50,417	123,633	174,050
2	150,333	165,728	316,061	99,858	42,155	142,013	50,475	123,573	174,048
3	150,280	166,065	316,345	99,566	42,055	141,621	50,714	124,010	174,724
4	150,919	167,297	318,216	99,675	42,115	141,790	51,244	125,182	176,426
5	151,438	168,062	319,500	99,439	42,361	141,800	51,999	125,701	177,700
6	152,058	169,251	321,309	99,521	42,849	142,370	52,537	126,402	178,939
7	151,976	170,577	322,553	98,508	42,991	141,499	53,468	127,586	181,054
8	152,828	171,007	323,835	98,769	43,028	141,797	54,060	127,979	182,039
9	152,424	170,831	323,255	98,278	42,912	141,190	54,145	127,919	182,064
10	152,916	171,517	324,433	98,086	42,705	140,791	54,830	128,812	183,642
11	154,160	171,560	325,720	98,790	42,678	141,468	55,370	128,881	184,251

주: 1) 2016.9월 중 일부 비은행기관의 통계 기초자료 재정비로 주택담보대출로 계리되던 일부 대출이 기타대출로 편입되었고, 가계대출 잔액에는 예금취급기관이 취급한 주택금융공사 모기지론의 주택금융공사 앞 양도분은 포함되어 있지 않음

2) 일부 비은행예금취급기관의 기초자료 정비로 2015.12월부터 주택담보대출 및 기타대출의 기발표 수치가 수정 반영됨

자료: 한국은행경제통계시스템, 예금/대출금/기타금융

부도율

(단위 : 전자결제조정전 %, %p, 억원, 개)

구 분	지역별어음부도율						부도 금액	부도 업체수	신규 법인수
	충남	천안	홍성	논산	공주	서산			
2016.01	0.12	0.03	0.00	0.18	0.00	0.29	10.4	3	258
2	0.18	0.00	0.00	1.91	0.00	0.21	18.6	0	246
3	0.20	0.13	0.00	0.51	0.00	0.20	21.6	0	301
4	0.05	0.03	0.00	0.00	0.00	0.19	4.8	0	264
5	0.51	1.30	0.00	0.00	0.00	0.22	55.6	1	245
6	0.32	0.85	0.10	0.00	0.00	0.15	28.0	3	249
7	0.18	0.19	0.00	0.00	0.00	0.00	17.2	1	254
8	0.56	0.72	0.76	0.00	0.00	0.00	53.7	1	283
9	0.20	0.10	0.00	0.00	0.00	0.20	16.8	0	214
10	0.34	0.66	0.00	0.00	0.00	0.10	29.8	3	282
11	0.16	0.07	0.00	0.00	0.00	0.08	17.5	2	278
12	0.08	0.03	0.00	0.00	0.07	0.00	6.7	1	329
2017.01	0.35	0.33	0.07	0.00	0.00	0.00	32.2	0	283
2	0.33	0.00	0.00	0.00	0.00	0.00	36.3	0	286
3	0.20	0.19	0.00	0.00	0.00	0.00	21.0	2	304
4	0.08	0.20	0.00	0.00	0.00	0.00	6.0	0	282
5	0.24	0.25	0.00	0.00	0.00	0.00	22.9	0	248
6	0.10	0.16	0.00	0.00	0.00	0.00	10.1	0	291
7	0.10	0.10	0.00	0.00	0.00	0.00	9.1	0	298
8	0.05	0.11	0.00	0.14	0.00	0.00	4.5	1	305
9	0.03	0.00	0.01	0.57	0.00	0.00	2.1	0	308
10	0.06	0.02	0.01	0.51	0.00	0.00	4.8	2	223
11	0.04	0.01	0.00	0.85	0.00	0.00	4.9	1	308
12	0.13	0.00	0.00	0.63	0.92	0.00	9.5	1	318
2018.01	0.12	0.01	0.00	0.15	0.21	0.00	11.1	1	357
2	0.09	0.00	0.00	0.07	0.32	0.00	7.4	1	268
3	0.10	0.00	0.00	0.00	0.29	0.00	8.2	0	319
4	0.05	0.05	0.00	0.09	0.07	0.00	3.8	0	303
5	0.04	0.02	0.00	0.00	0.00	0.00	3.8	0	232
6	0.10	0.01	0.00	0.00	0.00	0.00	12.9	3	253
7	0.11	0.08	0.00	1.44	0.00	0.00	8.4	0	267
8	0.10	0.24	0.00	0.00	0.10	0.00	6.8	1	284
9	0.18	0.09	3.85	0.00	0.00	0.00	14.6	1	202
10	0.18	0.15	0.13	0.05	0.00	0.45	17.0	1	276
11	0.21	0.31	0.00	0.00	0.00	0.17	18.5	1	276

주 : 신설법인수는 2013년 6월까지 세종시 포함 수치임.

자료 : 한국은행대전충남본부, 지역경제통계(2018.12월) / 중소기업청, 지역별 신설법인 현황 보도자료

토지거래, 건축, 미분양주택

(단위: 천㎡, ㎡, %, 호수)

구 분	건축허가(㎡)		건축착공(㎡)		토지거래(천㎡)		미분양주택	
	면적	전년동월(기)비	면적	전년동월(기)비	면적	전년동월(기)비	호수	전년동월(기)비
2015	10,564,264	17.0	10,380,271	30.0	182,777	3.4	4,070	85.6
2016	9,601,035	-9.1	7,769,692	-25.1	177,382	-3.0	8,580	110.8
2017	9,134,174	-4.9	7,874,026	1.3	202,484	14.2	9,333	8.8
2018	10,627,107	16.3	8,038,596	2.1	187,037	-7.6	-	-
2016.03	863,476	57.4	594,301	-29.9	17,294	-19.8	7,823	285.2
4	1,014,223	-19.6	631,697	-37.7	15,430	-5.6	7,452	194.0
5	1,010,643	-0.9	789,292	-32.1	13,563	-4.4	7,869	165.3
6	895,081	20.4	805,957	-25.3	15,284	5.9	8,017	130.7
7	603,453	-19.8	559,392	-17.7	14,958	-9.1	8,644	158.4
8	575,330	-36.6	710,787	-26.5	14,389	9.6	9,232	153.9
9	618,197	-5.6	368,023	-56.2	12,854	2.1	9,585	73.1
10	782,700	-43.1	584,160	-21.9	14,054	12.7	9,167	79.4
11	1,212,363	49.9	583,465	-58.1	13,853	-13.1	9,073	37.1
12	857,517	-0.2	703,202	-3.5	20,246	10.8	9,323	2.8
2017.01	484,326	-24.3	371,283	-64.0	19,131	57.7	9,094	6.6
2	946,782	79.2	845,038	107.3	15,562	16.8	8,970	8.7
3	677,337	-21.6	695,936	17.1	18,380	6.3	8,785	12.3
4	1,091,035	7.6	609,601	-3.5	17,683	14.6	8,715	16.9
5	614,604	-39.2	651,411	-17.5	15,826	16.7	8,312	5.6
6	891,903	-0.4	831,458	3.2	16,618	8.7	8,020	0.0
7	642,860	6.5	542,813	-3.0	14,108	-5.7	7,645	-11.6
8	738,129	28.3	773,864	8.9	20,064	39.4	9,765	5.8
9	982,753	59.0	712,663	93.6	16,987	32.2	9,470	-1.2
10	607,411	-22.4	348,578	-40.3	10,896	-22.5	11,309	23.4
11	671,111	-44.6	975,021	67.1	17,486	26.2	10,624	17.1
12	785,923	-8.3	516,360	-26.6	19,743	-2.5	11,283	21.0
2018.01	869,261	79.5	726,186	95.6	16,328	-14.7	11,352	24.8
2	728,724	-23.0	499,516	-40.9	14,433	-7.3	11,002	22.7
3	990,646	46.3	779,072	11.9	20,379	10.9	9,738	10.8
4	912,684	-16.3	717,570	17.7	17,267	-2.4	9,435	8.3
5	782,320	27.3	932,555	43.2	16,795	6.1	9,111	9.6
6	871,227	-2.3	816,220	-1.8	15,232	-8.3	9,494	18.4
7	1,036,968	61.3	595,456	9.7	15,919	12.8	9,963	30.3
8	863,864	17.0	514,535	-33.5	13,817	-31.1	9,953	1.9
9	588,510	-40.1	612,180	-14.1	11,803	-30.5	9,489	0.2
10	1,223,445	101.4	679,769	95.0	13,658	25.3	9,141	-19.2
11	1,134,896	69.1	654,963	-32.8	14,585	-16.6	8,476	-20.2
12	624,562	-20.5	510,574	-1.1	16,821	-14.8	-	-

자료: 충청남도, 건축허가 및 착공통계 / 한국감정원, 토지거래현황, 미분양주택

주택매매가격지수, 주택전세가격지수

(2013.3=100, %)

구 분	주택매매가격지수						주택전세가격지수					
	지수	전년 동월비	전월비	아파트	단독	연립	지수	전년 동월비	전월비	아파트	단독	연립
2015.11	106.2	0.6	0.1	107.7	101.6	108.8	110.1	0.9	0.2	112.2	104.4	112.6
12	106.1	0.4	0.0	107.7	101.6	108.8	110.2	0.8	0.1	112.3	104.4	112.6
2016.01	100.0	0.2	0.0	99.9	100.1	100.1	100.0	0.7	0.0	100.0	100.1	100.2
2	99.9	0.1	-0.1	99.9	100.1	100.1	99.9	0.6	-0.1	99.9	100.2	100.2
3	99.8	0.0	-0.1	99.8	100.1	100.1	99.9	0.4	-0.1	99.9	100.1	99.8
4	99.7	-0.2	-0.1	99.7	100.1	100.0	99.8	0.3	-0.1	99.8	100.0	99.8
5	99.6	-0.4	-0.1	99.4	100.1	100.0	99.7	0.1	-0.1	99.7	100.0	99.7
6	99.6	-0.4	0.0	99.3	100.2	100.0	99.6	0.1	-0.1	99.6	100.0	99.5
7	99.3	-0.7	-0.3	98.9	100.2	100.0	99.6	0.0	-0.1	99.5	100.0	99.5
8	99.0	-0.9	-0.3	98.6	100.2	99.9	99.4	-0.1	-0.2	99.3	100.0	99.4
9	98.9	-0.9	-0.1	98.5	100.2	99.9	99.4	-0.2	0.0	99.3	100.0	99.4
10	98.9	-1.0	-0.1	98.4	100.2	99.9	99.4	-0.6	-0.1	99.2	100.0	99.4
11	98.7	-1.3	-0.2	98.2	100.2	100.0	99.3	-0.6	-0.1	99.0	100.0	99.4
12	98.6	-1.4	-0.1	98.0	100.2	100.0	99.2	-0.8	-0.1	99.0	100.0	99.4
2017.01	98.5	-1.4	-0.1	97.9	100.2	100.0	99.1	-0.9	-0.1	98.8	100.0	99.4
2	98.4	-1.5	-0.1	97.8	100.1	99.9	99.0	-1.0	-0.2	98.6	100.0	99.3
3	98.4	-1.4	0.0	97.7	100.1	99.9	98.9	-1.0	-0.1	98.6	100.0	99.3
4	98.3	-1.5	-0.1	97.6	100.1	99.9	98.9	-1.1	-0.1	98.4	100.0	99.3
5	98.2	-1.4	-0.1	97.5	100.1	99.9	98.7	-1.0	-0.1	98.3	100.0	99.3
6	98.2	-1.4	0.0	97.5	100.1	99.8	98.6	-1.0	0.0	98.2	100.0	99.2
7	98.1	-1.1	-0.1	97.4	100.2	99.7	98.6	-1.0	-0.1	98.1	100.0	99.4
8	98.0	-1.0	-0.2	97.2	100.2	99.4	98.5	-1.0	-0.1	98.0	100.0	99.0
9	97.8	-1.1	-0.1	96.9	100.2	99.0	98.3	-1.1	-0.1	97.8	100.0	98.6
10	97.7	-1.2	-0.2	96.8	100.2	98.0	98.2	-1.1	-0.1	97.8	100.0	97.4
11	97.5	-1.2	-0.2	96.6	100.2	97.9	98.1	-1.2	-0.1	97.6	100.0	97.3
12	97.3	-1.3	-0.2	96.4	100.2	97.5	98.0	-1.3	-0.2	97.5	100.0	96.8
2018.01	97.1	-1.5	-0.2	96.1	100.2	97.2	97.8	-1.3	-0.1	97.3	100.0	96.4
2	97.0	-1.4	-0.1	96.0	100.2	96.8	97.7	-1.2	-0.1	97.2	99.9	96.0
3	97.0	-1.4	0.0	95.9	100.3	96.9	97.7	-1.2	0.0	97.1	100.1	96.2
4	97.0	-1.3	0.0	95.8	100.6	97.0	97.6	-1.2	-0.2	96.9	100.1	96.2
5	96.9	-1.3	-0.1	95.8	100.6	96.5	97.5	-1.2	-0.1	96.8	100.1	95.7
6	96.8	-1.5	-0.2	95.5	100.6	96.5	97.3	-1.4	-0.2	96.6	100.1	95.7
7	96.5	-1.7	-0.3	95.2	100.6	96.1	97.1	-1.5	-0.2	96.3	100.1	95.6
8	96.4	-1.6	-0.1	95.0	100.6	96.1	97.0	-1.5	-0.1	96.2	100.1	95.4
9	96.2	-1.6	-0.2	94.8	100.6	95.6	96.9	-1.4	-0.1	96.1	100.2	94.8
10	95.9	-1.8	-0.3	94.3	100.6	95.6	96.8	-1.5	-0.1	95.9	100.1	94.8
11	95.6	-2.0	-0.4	93.9	100.6	95.4	96.6	-1.5	-0.2	95.7	100.1	94.7
12	95.3	-2.0	-0.2	93.6	100.5	95.4	96.4	-1.6	-0.2	95.4	100.1	94.7

자료 : 국민은행, 전국주택가격동향조사

4. 주요 해외경제지표

(단위 : %)

구 분	미국					중국				
	산업 생산	소매 판매	소비자 물가	수출 (BOP)	수입 (BOP)	산업 생산	소매 판매	소비자 물가	수출 (FOB)	수입 (CIF)
2013	2.0	3.6	1.5	2.0	-0.4	9.7	13.1	2.6	7.8	7.2
2014	3.1	4.3	1.6	2.6	4.0	8.3	12.0	2.0	6.0	0.5
2015	-1.0	2.6	0.1	-7.6	-4.7	6.1	10.7	1.4	-2.9	-14.3
2016	-1.9	3.1	1.3	-3.6	-2.9	6.0	10.4	2.0	-7.7	-5.5
2017	1.6	4.3	2.1	6.6	6.9	6.6	10.2	1.6	7.9	16.1
2018	-	-	2.4	-	-	-	-	2.1	9.9	15.8
2016.10	0.1	0.4	1.6	-1.3	0.6	6.1	10.0	2.1	-8.0	-1.7
11	-0.2	0.0	1.7	-1.3	1.1	6.2	10.8	2.3	-1.5	5.5
12	0.9	0.8	2.1	3.6	1.3	6.0	10.9	2.1	-6.3	3.6
2017.01	-0.2	1.2	2.5	0.5	2.0	—	—	2.5	6.4	16.9
2	-0.4	-0.5	2.7	0.4	-0.9	6.3	9.5	0.8	-2.3	38.7
3	0.6	0.2	2.4	-0.1	-0.1	7.6	10.9	0.9	15.6	20.2
4	1.0	0.7	2.2	-0.3	0.9	6.5	10.7	1.2	6.6	11.4
5	0.0	-0.3	1.9	0.2	-0.1	6.5	10.7	1.5	7.6	14.0
6	0.1	0.5	1.6	1.2	0.3	7.6	11.0	1.5	10.3	17.0
7	-0.1	0.1	1.7	-0.1	-0.3	6.4	10.4	1.4	6.3	11.3
8	-0.4	0.2	1.9	0.1	0.1	6.0	10.1	1.8	4.9	13.9
9	0.0	2.0	2.2	1.6	1.3	6.6	10.3	1.6	7.9	19.3
10	1.5	0.4	2.0	0.2	1.4	6.2	10.0	1.9	6.3	17.4
11	0.5	0.8	2.2	2.5	2.7	6.1	10.2	1.7	11.5	17.9
12	0.5	0.0	2.1	1.9	2.6	6.2	9.4	1.8	10.7	4.8
2018.01	-0.3	-0.1	2.1	-2.2	-0.8	—	—	1.5	10.7	37.6
2	0.5	0.1	2.2	2.2	2.5	7.2	9.7	2.9	43.6	6.6
3	0.5	0.7	2.4	3.1	-1.5	6.0	10.1	2.1	-3.0	14.8
4	1.1	0.3	2.5	0.2	-0.3	7.0	9.4	1.8	11.9	22.2
5	-0.8	1.2	2.8	2.7	0.5	6.8	8.5	1.8	11.9	26.2
6	0.6	0.2	2.9	-1.3	0.6	6.0	9.0	1.9	10.7	13.8
7	0.4	0.6	2.9	-1.6	0.9	6.0	8.8	2.1	11.6	27.0
8	0.8	-0.1	2.7	-1.2	0.8	6.1	9.0	2.3	9.6	20.7
9	0.1	-0.2	2.3	2.0	1.6	5.8	9.2	2.5	13.9	14.3
10	-0.2	1.1	2.5	-0.3	0.2	5.9	8.6	2.5	14.3	20.3
11	0.6	0.2	2.2	-	-	5.4	8.1	2.2	3.9	2.9
12	-	-	1.9	-	-	-	-	1.9	-4.4	-7.6

주: (미국) 월별 및 분기별 전기대비 증감률은 계절변동조정 후 기준, 산업생산(전산업, 2007=100), 최근 수치는 잠정치 포함

(중국) 전년동기대비 기준, 산업생산(전산업), 최근 수치는 잠정치 포함, 2월은 1~2월 누계치임

자료: 한국은행, 해외경제 포커스(제2019-3호)

(단위 : %)

구 분	일본					유로지역				
	산업 생산	소매 판매	소비자 물가	수출 (FOB)	수입 (CIF)	산업 생산	소매 판매	소비자 물가	수출 (FOB)	수입 (CIF)
2013	-0.4	0.9	0.4	9.5	14.9	-0.7	-0.8	1.3	0.9	-3.0
2014	2.0	1.7	2.7	4.8	5.7	1.0	1.3	0.4	2.3	0.7
2015	-1.2	-0.4	0.8	3.4	-8.7	2.6	2.9	0.0	5.3	2.7
2016	0.0	-0.6	-0.1	-7.4	-15.8	1.6	1.6	0.2	0.3	-1.2
2017	3.1	1.9	0.5	11.8	14.1	3.0	2.3	1.5	7.1	10.0
2018	-	-	-	-	-	-	-	-	-	-
2016.06	1.3	0.0	-0.4	-7.4	-18.7	0.9	-0.1	0.1	-0.4	1.6
7	0.4	1.6	-0.4	-14.0	-24.6	-0.3	0.8	0.2	0.0	0.5
8	0.4	-1.7	-0.5	-9.6	-17.0	0.4	0.1	0.2	2.0	0.9
9	0.0	0.5	-0.5	-6.9	-16.1	0.0	-0.7	0.4	-0.4	0.1
10	0.8	2.4	0.1	-10.3	-16.3	1.3	2.0	0.5	0.1	1.7
11	0.3	-0.7	0.5	-0.4	-8.7	0.6	-0.9	0.6	2.3	2.0
12	0.3	-0.7	0.3	5.4	-2.5	-0.9	0.1	1.1	2.4	1.2
2017.01	-1.1	0.3	0.4	1.3	8.6	0.2	0.1	1.8	-0.4	4.4
2	0.6	0.3	0.3	11.3	1.4	0.5	0.3	2.0	1.1	-0.2
3	0.0	0.1	0.2	11.9	16.0	0.0	0.8	1.5	2.2	0.5
4	-0.4	0.9	0.4	7.5	15.2	0.4	-0.4	1.9	-2.1	-0.5
5	1.1	-0.9	0.4	14.9	17.8	0.6	0.7	1.4	2.5	2.0
6	0.1	0.3	0.4	9.7	15.7	-0.5	0.3	1.3	-2.8	-3.8
7	0.1	0.3	0.4	13.4	16.5	1.3	0.0	1.3	-0.5	1.1
8	2.6	-0.5	0.7	18.1	15.5	0.9	-0.5	1.5	2.2	0.8
9	-1.6	0.6	0.7	14.1	12.3	-0.2	1.3	1.5	1.2	-0.9
10	1.9	0.1	0.2	14.0	19.0	-0.2	-1.3	1.4	-2.4	1.3
11	-1.4	1.0	0.6	16.2	17.3	2.5	1.9	1.5	4.7	3.9
12	0.7	1.0	1.0	9.4	15.0	-0.6	-0.9	1.4	1.7	0.2
2018.01	0.5	-1.6	1.4	12.3	7.8	-0.6	-0.3	1.3	-1.2	0.9
2	0.3	0.5	1.5	1.8	16.6	-1.1	0.2	1.1	-3.0	-2.8
3	-0.9	-0.6	1.1	2.1	-0.5	0.5	0.8	1.3	1.4	0.7
4	-0.6	1.3	0.6	7.8	6.0	-0.5	-0.1	1.3	0.3	1.3
5	0.5	-1.7	0.7	8.1	14.1	1.2	0.3	1.9	0.2	0.9
6	-2.8	1.4	0.7	6.7	2.6	-0.6	0.3	2.0	1.7	2.0
7	-0.2	0.1	0.9	3.9	14.7	-0.8	-0.4	2.1	-0.9	1.6
8	-3.5	0.9	1.3	6.6	15.5	1.2	0.4	2.0	1.9	-0.4
9	1.2	0.1	1.2	-1.3	7.1	-0.6	-0.5	2.1	-1.3	0.6
10	-2.4	1.3	1.4	8.2	20.0	0.1	0.6	2.2	1.9	1.7
11	-6.7	-1.0	0.8	0.1	12.5	-1.7	0.6	1.9	-1.0	-1.9
12	-	-	-	-	-	-	-	1.6	-	-

주: (일본) 수출입, 물가 전년동기대비, 기타 전기대비 기준, 산업생산(광공업), 최근 수치는 잠정치 포함, 기준년(2010=100)임

(유로) 계절조정 후 물가는 전년동기대비, 기타 전기대비 기준, 역내교역제외, 산업생산(건설업 제외 전산업), 최근 수치는 잠정치 포함

자료: 한국은행, 해외경제 포커스(제2019-3호)

충남의 밝은 미래 충남연구원이 열어갑니다

맑고 깨끗한 자연환경에서 역사와 전통을 소중하게 간직하고,
앞선 지식과 정보를 공유하며, 풍요롭고 건강한 정신으로
활기찬 삶을 살아가는 모습이 바로 충남도민의 모습입니다.
희망찬 충남의 미래를 충남연구원이 함께 열어가겠습니다.



충청남도



충남연구원
ChungNam Institute