

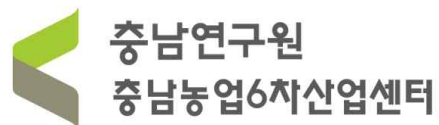
# 일본 연수 보고서

## -2018년 농촌융복합산업 정책과정-

# 일본 연수 보고서

## - '18년 농촌융복합산업 정책과정 -

2018. 11



### I. 국외연수 개요

- 연수주제 : 2018년 국외훈련 『농촌융복합산업 정책과정 일본연수』
- 연수기간 : 2018년 11월 05일(월)~2018년 11월 09일(금) 4박5일
- 연수지역 : 일본 아이치현, 시즈오카현 일대
- 연수자

성명	영문	성별	소속	직책
이다정	LEE DAJUNG	여	충남농업6차산업센터	전임관리
김은주	KIM EUNJOO	여	충남농업6차산업센터	전임관리

- 연수지역 : 일본 후쿠오카현, 오이타 현, 구마모토 현



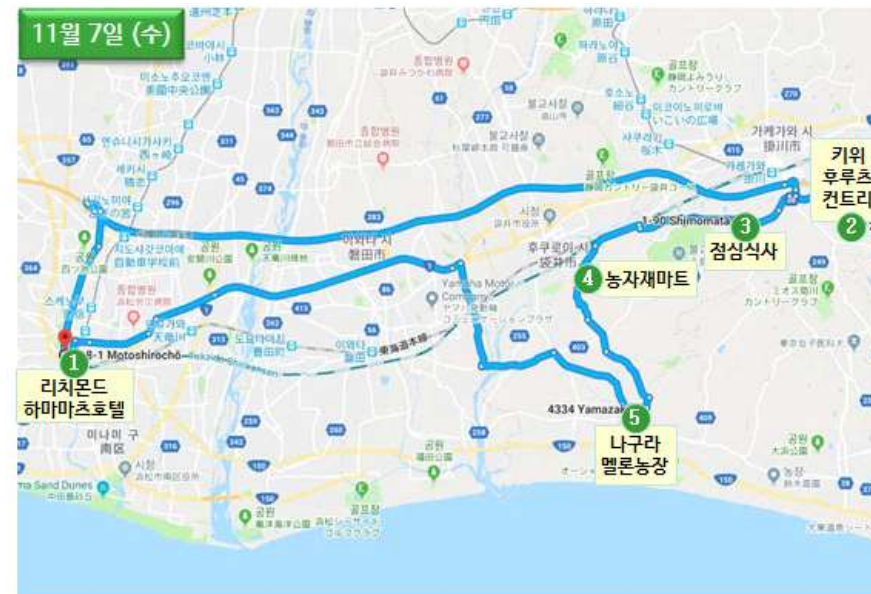
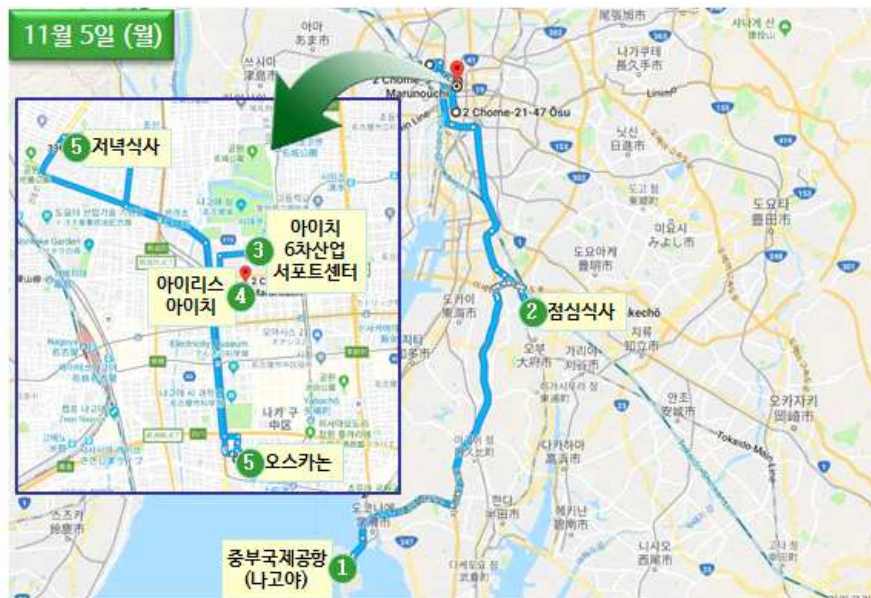
## □ 연수지 일정

일 시	방문 일정	방문지역
제1일 11월 5일 (월)	10:40 □ 인천공항 출발(인천→나고야) 12:30 □ 중부국제공항(나고야) 도착 15:00 □ <b>아이치현 6차산업화 서포트센터</b> • 일본 6차산업 정책현황 및 질의응답 • 6차산업지원 전담인력의 역할 및 사례설명 • <b>[사례농가]</b> 서포트 센터 우수사례 발표	한국 일본  아이치 현 나고야 시
제2일 11월 6일 (화)	10:00 □ <b>JA에그리타운겐키노사토</b> • 일본 중부지역 최대 농산물 직판매장 운영시스템 이해 • 농산물 직판시스템 브리핑 및 질의응답, 현장견학 □ <b>이토엔 딸기농장</b> • 귀농 총년농업인 부부가 운영하는 6차산업 성공사례 • 지역의 복지시설과 협력한 사회적 농업 구현 □ <b>나가사카 양봉장</b> • 양봉 농가의 6차산업 전환 성공사례(후계농업인) • 지역농가, 식품 및 가공기업이 연계한 시너지효과	아이치 현 오카자키 시  시즈오카 현 하마마츠 시
제3일 11월 7일 (수)	10:00 □ <b>키위 후루츠 컨트리</b> • 키위 연중화를 통한 체험학습농원 운영 • 다양한 체험활동, 오너제도 등을 통한 경영다각화 14:00 □ <b>나구라 멜론 농장</b> • 가족경영 6차산업 우수사례(경영발전형) • 철저한 업무분장과 수요예측으로 다각화 성공	시즈오카 현 하마마츠 시
제4일 11월 8일 (목)	10:00 □ <b>장어고구마 협동조합</b> • 생산자협동조합이 추진하는 새로운 방식의 6차산업 • 강의 및 직영카페, 가공공장 현장견학 14:00 □ <b>이온 농산물 대형유통매장</b> • 일본 기업농업 사례 현장 견학 • 농산물 소비 트렌드 파악 및 포장방법 벤치마킹	시즈오카 현 하마마츠 시
제5일 11월 9일 (금)	09:00 □ <b>6차산업 국외연수 종합토의</b> • 한·일 6차산업 활성화 사례 비교분석 종합토의 • 연수생 소감발표 및 전문가 총평 13:05 □ 중부 국제공항 출발(나고야→인천) 15:05 □ 인천공항 도착 및 해산	일본 한국

## II. 세부 방문 지역









### Ⅲ. 일본 방문지역 조사 결과

#### 1. 아이치현 6차산업화 서포트센터

##### □ 일반 현황

- 운영주체 : (주)JTBC 커뮤니케이션 디자인(아이치 현에서 업무위탁)
- 아이치현 농림수산부 식육소비유통과 6차산업화그 루이 운영을 지도, 감시함

- 소재지 : 아이치 현 나고야 시(愛知県 名古屋市中区 三の丸2-6-1)

- 홈페이지 : <https://aichi-6sapo-center.jp/>

- 아이치 현 6차산업화 서포트센터의 주요 업무

- 6차산업화에 관한 상담창구 설치 및 운영 :

농림어업인의 상담에 대해 지도 및 조언, 필요에 따라 6차산업화 플래너 지원인력을 파견하여 6차산업화·지산지소법에 근거한 「종합화사업계획」 작성지원과 인증 후의 팔로우업 지원을 실시함(개별상담)



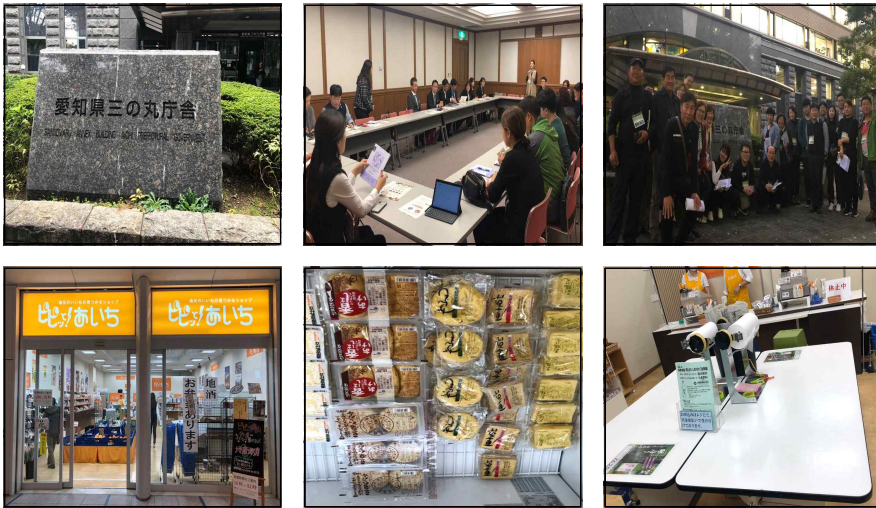
- 인재육성 : 6차산업화 전략을 강화하려는 농림어업인을 대상으로 경영, 마케팅 강의와 가공·판매를 실제로 체험할 수 있는 인턴십 연수를 겸한 인재육성 연수회 등을 개최함

##### □ 일본의 6차산업화 지원조직 : 6차산업화 서포트센터

- 일본은 47개 도도부현(“s“ヶ {県})에 6차산업화 서포트센터를 설치 운영
- 국가 위탁사업으로서 운영되던 현 단위의 6차산업화 서포트센터가 2013년 전국 단위와 현 단위로 지원체제가 이원화 됨
- 중앙 서포트센터(일본 도쿄 소재)는 현 단위에서는 대응하기 어려운 전문성이 높은 과제, 지역의 경계를 넘는 광역적인 전략 등을 지원함. 현 단위에서는 자체적으로 서포트 체제를 정비하여 지역 실정에 맞는 위탁기관을 설정하여, 지원 활동을 전개함.



## □ 증빙사진



- 발온천 「차봉」

- 연수시설 「아스나로 사」 - 광장 「만남광장」, 「휴식광장」

## □ 운영이념

• 농과 食, 환경과 복지, 문화를 테마로 건강하고 안전한 지역 만들기

## □ 진행사업

• 옥토 만들기를 기본으로 한 지속성 있는 유기농업 실현

• 생산에서부터 가공·유통·판매·소비에 이르기 까지 食의 일관시스템 구축

• 농업을 핵심으로 상업, 공업 관광 들을 연계한 지역복합산업 형성

## □ 증빙사진



## 2. JA어그리타운 갱키노사토

### □ 일반개요

- 아이치 현에 위치한 종합 도농교류시설(직판매장 전국 최대 규모)
- 주소 : 아이치 현 오오부 시
- TEL : 0562-45-4080(대표) FAX : 0562-45-4085
- 홈페이지 : <http://www.agritown.co.jp>
- 개업 : 2000년 12월 23일 / 2010년 7월16일 시설확장 후 재개장
- 사업내용 : 도시농촌교류 복합서비스 전반
- 방문객수 : 연간 200만 명(재방문을 80% 이상)

### • 주요시설

- 농산물직거래마트 「하나마루市」
- 화훼화원 「상 하우스 사계」
- 빵집 「데키타테 관」
- 일식 레스토랑 「단란 정」
- 천연온천 「메구미 탕」



### 3. 이토엔 딸기농장

#### □ 일반현황

- 소재지 : 아이치현 오카자키시
- TEL : 0564-28-2884
- 홈페이지 : <https://www.itoen-agri.com/>
- EMAIL : ito.kichi@i.softbank.jp
- 사업내용
  - 딸기(베니홉페) 및 여름가을 가지 생산 / 딸기 수확체험 및 직판, 직판매장, 카페 운영

#### □ 운영상의 특징 및 진행사업

- 토경재배 방식으로 딸기를 재배함. 유기 비료, 미생물 등을 활용해 좋은 흙 만들기에 주력하고 있음. 뿌리가 깊고 잘 뻗을 뿐만 아니라 딸기 맛이 날씬해 잘 좌우되지 않음.
- 딸기 수확체험 : 100% 예약제로 30분 동안 무제한으로 수확하여 먹고 가는 방식
- 아침 딸기 직판매장 : 아침에 딴 딸기를 직판매장에서 판매. 개수가 한정적이며 다 팔리면 바로 영업을 종료하는 방식으로 희소성 등의 부가가치를 높이고 있음
- 카페 및 가공제품 : 여름철 한정으로 딸기 농가가 만드는 빙수, 아이스크림 (딸기, 딸기우유, 가지, 토마토 바질 맛), 딸기 잼, 가지 전용 간장 등을 개발하여 판매함
- 딸기 비수기에 여름가을가지 생산 : 생산 연중화를 통한 안정적인 수입 확보

#### □ 증빙사진

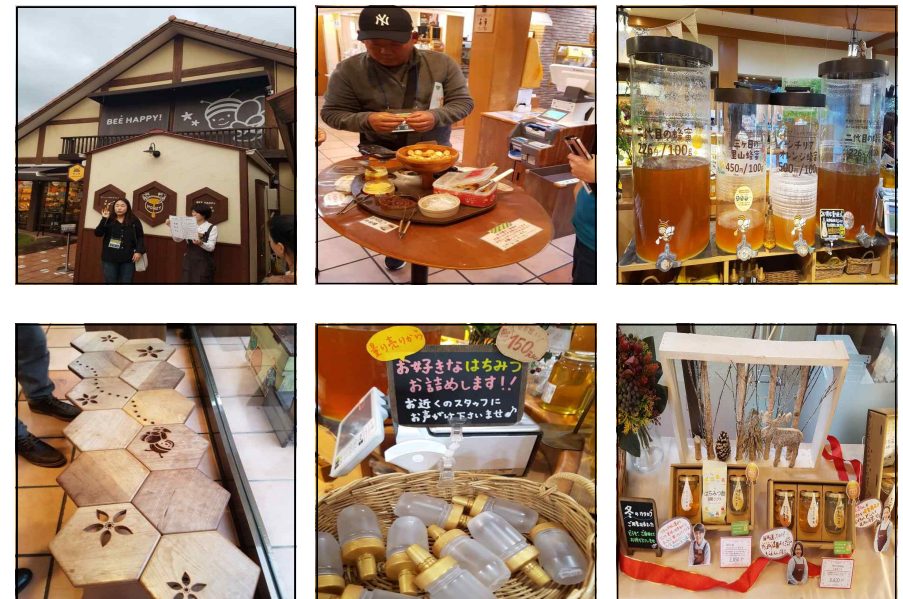


### 4. 주식회사 나가사카양봉장

#### □ 사업개요

- 시즈오카 현 남부에 위치한 가족경영 6차산업 양봉농장 (2대 째)
- 소재지: 시즈오카현 하마마츠시(静岡県 浜松市北区 三ヶ日町下尾奈97-1)
- TEL : 053-524-1183    • 홈페이지 : <http://www.1183.co.jp>
- 설립일 : 1934년 1월1일    • 종업원수 : 29명 (2014년 10월 현재)
- 자본금 : 1천3백만엔    • 영업시간 : 09:00~17:00
- 사업내용
  - 벌꿀 생산 및 판매, 꿀 가공식품 판매
  - 농장직판매장, 통신판매, 수입 꿀 판매
  - SNS를 통해 소비자와 교류지속, 벌꿀을 활용한 다양한 체험활동 전개

#### □ 증빙사진





## 5. 키위 후루츠 컨트리

### □ 일반현황

- 선구적이며 개성있는 종합 농업형 체험학습을 실시하는 6차산업 농장
- 소재지 : 시즈오카현 카케가와시(静岡県掛川市上内田 2040)
- TEL : 0537-22-6543
- 홈페이지 : <http://www.kiwicountry.jp/>
- 사업내용 : 각종 키위 재배 및 판매, 체험농장 운영 등

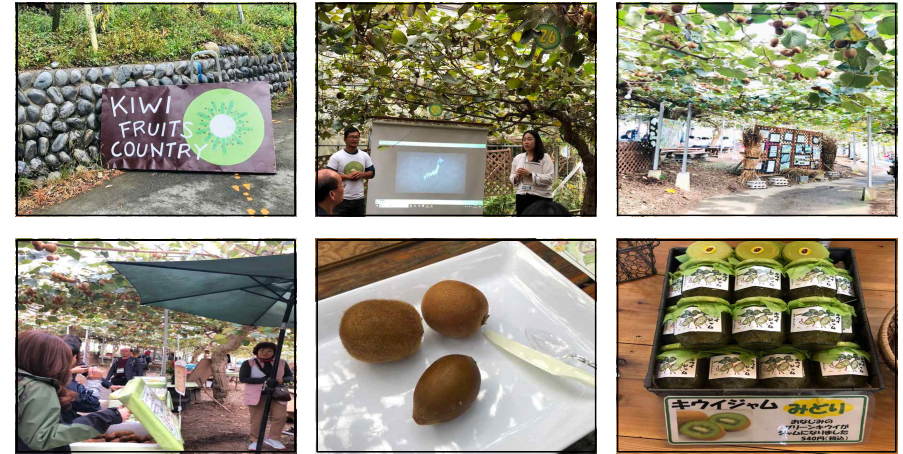
### □ 키위 후루츠 컨트리의 특징

- 모양과 색깔, 향기, 맛이 다른 각종 키위가 모여있으며 연중 수확체험을 즐길 수 있음
- 일반적으로 잘 알려진 헤이워드 외에 약 80여종의 키위를 재배·판매함
- 단맛 뿐만 아니라 식감과 목 넘김이 좋고 “또 먹고 싶어” 지는 키위 생산에 주력
  - 비료는 유기질 비료인 생선 찌꺼기와 퇴비를 사용함
  - 꽃이 피는 6월에 살균제를 2번 살포함
- 물 빠짐을 좋게 하기 위해 배수로를 땅 밑에 묻음
- 잡초는 일조 시간을 확인하는 바로미터이므로 제초제는 사용하지 않음

### □ 농장 대표 히라노씨의 주체적이고 능동적인 농장 경영론

- 1970년대 미국 농업 유학 시절, 일본과 미국 농업관의 차이에 놀람. ‘열심히 공부하지 않으면 농사나 지어야 된다’ 고 들으며 자라왔는데 미국에서는 프로 야구선수나 미식축구 선수들이 ‘은퇴 후에는 제 농장을 가지고 싶다’ 는 꿈을 말할 정도로 농업은 멋진 것이었음. 자부심을 가지고 주체적으로 농업에 임하는 사람들을 보면서 ‘내 자신에게 있어 농업이란 무엇인가’ 를 생각해 보게 됨.
- 1998년 ~ 2001년 시즈오카 대학교 농학부 교수 / 농사 경력 32년

### □ 증빙사진



## 6. 나구라 멜론 농장

### □ 일반개요

- 시즈오카 현 중부에 위치한 가족경영 멜론 농장
- 소재지 : 시즈오카현 후쿠로이시 (静岡県 袋井市山崎4334)
- TEL : 0537-48-5677 FAX : 0537-48-6890
- 홈페이지 : <http://nagura-melon.jp>

### □ 나구라 멜론 농장의 재배 현황

- 유리온실 8동 (멜론 재배 7동, 종묘 재배 1동)
- 7동의 온실에서 약 10일 간격으로 멜론 재배 및 생산
- 1동의 온실에서 1년에 4~5기작, 7동 합계 30작 재배
- 생산량 : 연간 약 10,000개의 멜론 생산

### □ 6차산업화로 전환

- 2012년 시즈오카현 6차산업기관으로 인증
- 지역기업과 연계하여 마케팅, 판매, 사회봉사활동
- 농촌마을 가꾸기 및 지역 활성화를 위한 NPO활동 적극화
- 자가 생산 멜론을 활용하여 농장 카페를 운영 → 새로운 소득창출

- 멜론 젤리 등 신상품 개발 및 직판매 비율 대폭 향상

#### □ 여성농업경영인의 농장 경영

- 가족간의 철저한 업무 분장 : 아버지/아들은 멜론 재배, 어머니는농장 경영  
며느리는 농장 카페 및 인터넷 사이트 운영

#### □ 나구라 멜론 농장의 재배 특징

- 시즈오카 현 엔슈지역에서 독자적으로 개발한 재배방법 - 스리쿼터형 유리  
온실과 격리병상재배 기술 도입
- 스리쿼터형 유리온실 일조량이 적은 겨울에도 햇빛을 최대한 투과시킬 수  
있는 구조로 연중 재배가 가능하며 온실 내부의 그늘도 줄일 수 있음
- 격리병상재배 재배바닥을 지상에서 띄우는 방식으로 물 관리를 효율적으로  
실시할 수 있는 것이 특징. 땅에서 떨어져 있기 때문에 토양에 비닐을 씌워  
증기열로 토양을 소독해 연작을 방해하는 요인을 예방

#### □ 농가카페(Fruit café Niji)

- 연중재배의 장점을 활용해 2001년 SHOP&CAFE로 시작
- 기존 유리온실을 카페로 개조해 활용

#### □ 증빙사진



## 7. 장어고구마 협동조합

#### □ 일반개요

- 지역의 특산물인 장어를 활용한 사업연계형 6차산업화 협동조합
- 소재지: 시즈오카현 하마마츠시 (静岡県 浜松市南区御 本町50)
- TEL : 053-443-7615 FAX : 053-464-5471
- 홈페이지 : <http://www.unagiimo.com>
- 사업연계 효과
  - 신규고용창출, 경작포기지 활용, 음식물쓰레기 재활용

#### □ 장어 고구마 프로젝트

- 시즈오카 현 하마마츠 산 고구마로 장어 부산물을 비료로 활용해 고구마 재배
- 하마마츠 시는 일본 국내 장어소비량 1위로 장어 부산물이 많이 발생한다는  
점에 착안해, 부산물의 유효 활용을 위해 장어고구마를 개발.
- 지역의 장어음식 취급점에서 부산물(머리, 뼈 등)을 제공 받아 비료제조
- 다양한 가공식품 제조 : 푸딩, 아이스크림, 붕어빵, 케익 등
- 마스크를 활용한 홍보와 도농교류시설, 백화점 등에 판매하여 지역의 명물이 됨

#### □ 증빙사진





## 8. 이온 농산물 유통매장 - 하마마츠이치노 점

### □ 일반개요

- 일본 유통대기업으로 전국에서 500여 곳의 점포가 운영되고 있음.
- 전국의 자사농장에서 농산물을 직접 생산하여 원물 또는 가공으로 자사에서 판매
- 소재지 : 시즈오카현 하마마츠시(静岡県 浜松市東区 天王町諏訪1981-3)

### □ 이온 소개

- 1911년 설립, 자본금 422억엔, 일본 유통 대기업
- 일본은 2009년부터 일반기업의 농업생산을 허가하여 영업이 가능해 짐
- 자사의 유통망과 자본력을 활용하여 농산물 생산·유통·판매 실시
- 농업 ICT기술을 집중하여 인건비 및 물류비 절감

### □ 농업관련 주요사업 내용

- 농산물 생산 후 이온 매장에 공급
- 안전하고 안심할 수 있는 농산물 생산, 신선한 채소공급, 저코스트, 지역농업 재생
- 소비자 식(食)교육 및 각종 CSR 사업 실시

### □ 전국 이온농장 (2016년 현재, 계속 확대 중)

- 관동지방 : 6개소(이바라키현1, 토치기현1, 치바현1, 사이타마현3)
- 중부지방 : 3개소(이시카와현1, 야마나시현2) - 나고야 시장
- 관서지방 : 1개소(효고현 1) - 오사카, 교토 시장
- 중국지방 : 1개소(시마네현 1) - 히로시마 시장
- 큐슈지방 : 1개소(오이타현 1) - 후쿠오카 시장

### □ 증빙사진

