

충남경제

Chungnam
Economic
Trends

March

2019.

03

1. 통계로 보는 Economic 프리즘

- 충남 핵심 제조업 동향 I _ 충남
- 충남 핵심 제조업 동향 II _ 충남 시군별

2. 경기종합지수

3. 충남경제뉴스 및 시책

- 충남경제뉴스
- 경제지원 시책

4. 부록

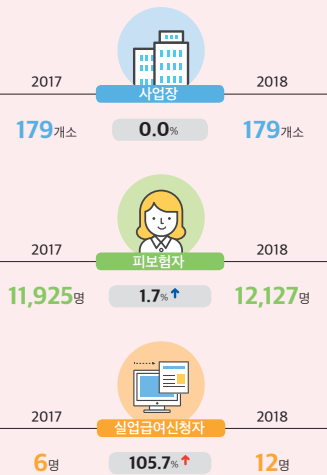
- 통계표

| ISSN 2093-0844

충남 핵심 제조업 동향 I _ 충남

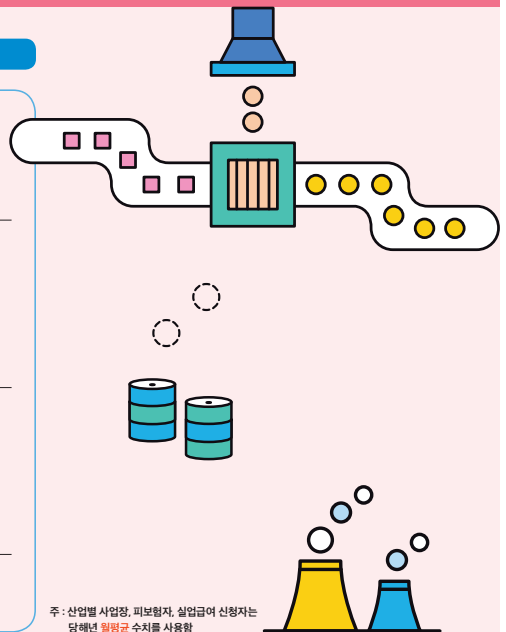
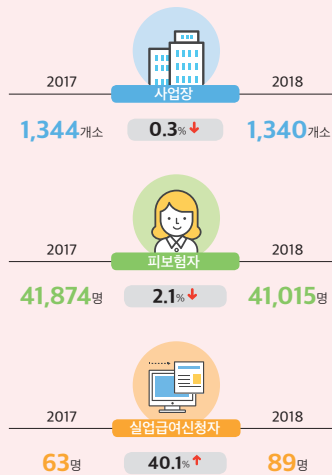
철강

1차 금속 제조업



자동차

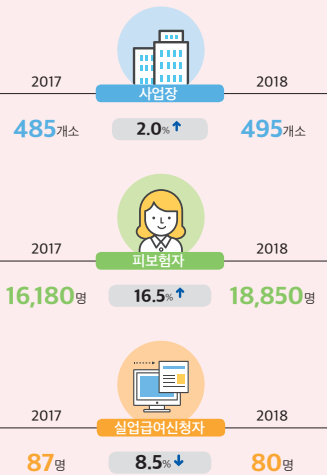
자동차 및 트레일러 제조업



주 : 산업별 사업장, 피보원자, 실업급여 신청자는 당해년 월평균 수치를 사용함

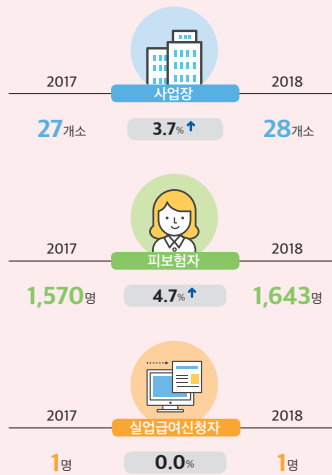
반도체·디스플레이

전자부품, 컴퓨터, 영상, 음향 및 통신장비 제조업

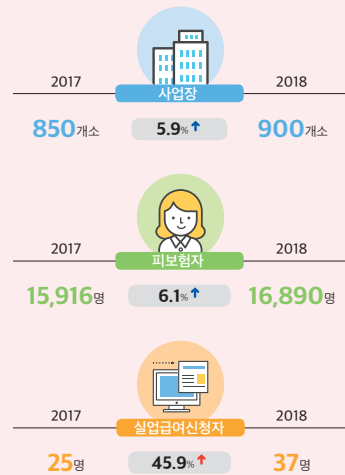


석유화학

코크스, 연탄 및 석유정제품 제조업



화학물질 및 화학제품 제조업(의약품 제외)



월간

충남경제

Chungnam
Economic
Trends

Contents

03 총괄

04 통계로 보는 Economic 프리즘

충남 핵심 제조업 동향 I_ 충남

충남 핵심 제조업 동향 II_ 충남 시군별

08 경기종합지수

10 충남경제뉴스 및 시책

충남경제뉴스

경제지원 시책

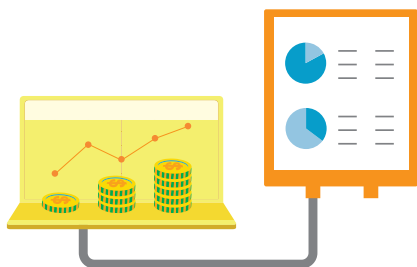
23 부록

1. 국내 주요 경제지표

2. 충남 주요 경제지표

3. 충남 부문별 경제지표

4. 주요 해외경제지표



ISSN 2093-0844

발행인 윤황

편집위원장 신동현·송두범

집필진 | 총괄 | 송두범 | 경제동향 | 임병철, 김혜정, 김다희 | 경제뉴스 | 황침현, 신상희

발행처 충청남도·충남연구원

연락처 (041)840-1165

편집위원 유재룡

주소 충청남도 공주시 연수원길 73-26

팩스 (041)840-1129

월간 충남경제의 세부파일은 충청남도(<http://www.chungnam.go.kr>)와
충남연구원(<http://www.cni.re.kr>)홈페이지에서 다운로드하실 수 있습니다.

CHUNGNAM



최근 충남의 경제동향은

핵심 제조업 주력산업들을 중심으로 부진한 모습을 이어가고 있음. 특히 자동차산업의 경우 지역 내 관련 사업장의 감소, 생산지수 감소, 주력 수출 품목인 자동차·자동차 부품의 수출액 감소 등 모든 부문에서 부진한 모습을 보이며 뚜렷한 위축상황을 나타내고 있음. 향후 경기 전망을 나타내는 경기선행종합지수 순환변동치는 전월대비 하락하였는데, 투자 위축에 따른 자본재 수입과 반도체 공급증가에 따른 가격 하락 등 주요 구성지표가 대부분 감소함에 따라 향후 경기는 둔화될 것으로 예상됨

ECONOMIC TRENDS

대외적으로는

미국, 유럽연합 등 주요국의 산업생산지수가 상승하며 성장 흐름을 지속하고 있음. 또한, 지난달 아시아 지역에 대한 수출 부진으로 성장세가 주춤하는 모습을 보였던 일본의 수출은 다시 상승세로 전환된 모습임. 반면, 중국은 미·중 무역분쟁의 영향으로 지난해 연말 수출입이 감소세로 전환되었고, 부정적 경기 인식이 여전히 존재하는 모습. 더불어 인도·인도네시아 등 주요 신흥국들의 수출이 소폭 둔화되었고, 말레이시아의 1월 산업생산 증가율이 소폭 하락하는 등 부침이 존재함



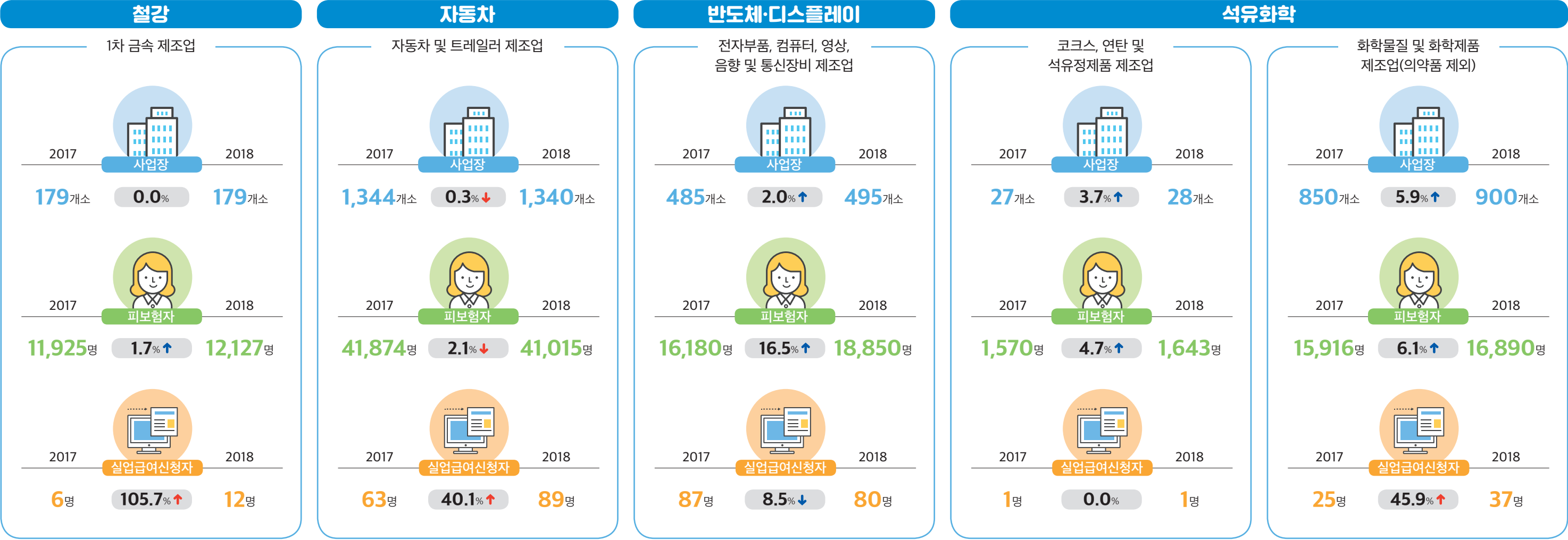
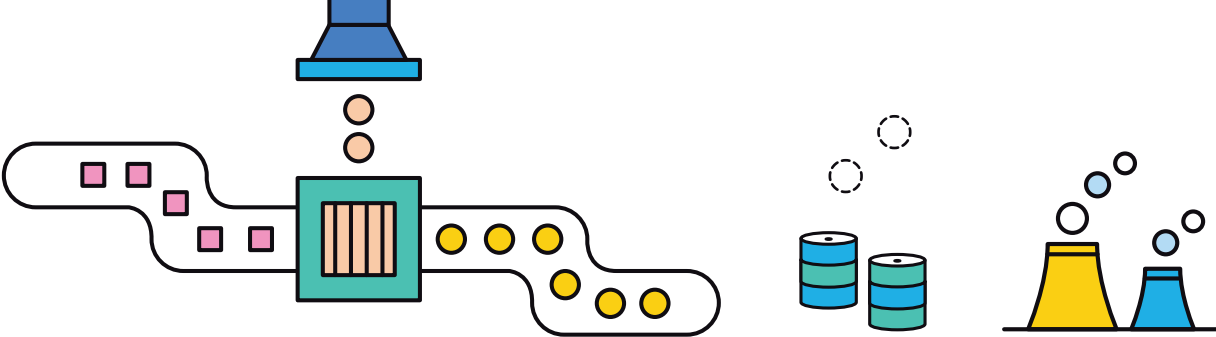
충남경제동향 총괄

경기종합지수 (1월, 2015=100)	동행지수 순환변동치	98.5	전월차(p)	-0.2	😞	• 현재 경기(동행) 둔화
	선행지수 순환변동치	92.7	전월차(p)	-1.1	😞	• 향후 경기(선행) 둔화
생산활동 (1월, 계절조정, 2015=100)	생산지수	120.0	전월비(%)	-2.4	😞	• (전월대비) 생산 감소, 출하 증가, 재고 감소
	출하지수	116.3	전월비(%)	0.3	😊	• (전년동월대비) 주력산업 중심으로 대부분 위축된 모습. 반도체 제조업은 슈퍼호황기를 지나 수요가 감소 및 경기 둔화 추세로 생산 역시 감소. 지난해 말 신차 출시 효과 및 수출 증가로 증가세를 보였던 자동차 및 트레일러 생산지수는 최근 다시 감소한 모습
	재고지수	115.9	전월비(%)	-4.7	😊	
기업 BSI 업황지수 전망 (2019.3월)	제조업	67	전월차(p)	8	😊	• 제조업 3월 업황 전망 전월대비 상승 - (전월차) 매출·자금사정 상승
	비제조업	76	전월차(p)	7	😊	• 비제조업 3월 업황 전망 전월대비 상승 - (전월차) 매출·자금사정 상승
소비 (1월, 2015=100)	대형소매점 불변지수	104.7	전년동월비(%)	8.6	😊	• 1월 대형소매점 불변지수 및 판매액은 지난해 연말 지속되던 감소세에서 벗어나 전년동월 대비 증가 전환
물가 (2월, 2015=100)	소비자	104.3	전년동월비(%)	0.5	😞	• 품목별로 살펴보면, 국제유가 하락과 정부의 유류세 인하 조치의 영향으로 공업제품 물가지수 하락세 지속, 농축수산물 물가 역시 하락. 그러나 음식 및 숙박 등의 물가는 상승 하면서 소비자물가지수 소폭의 상승세 견인
	생활물가	104.8	전년동월비(%)	0.1	😞	
대외거래 (2월, 백만불)	수출	5,728	전년동월비(%)	-17.8	😞	• 세부 수출품목별로 살펴보면, 철강판· 석유제품·석유화학중간원료 등은 전년동월대비 수출액 소폭 증가, 자동차· 자동차부품, 반도체·평판디스플레이·컴퓨터, 기초유분·합성수지 수출은 감소세가 이어지며 주력산업 수출 부진 지속
	수입	2,731	전년동월비(%)	-5.8	😞	
고용 (2월, 천명, %)	경제활동인구	1,178	전년동월비(%)	3.3	😊	• 경제활동인구 및 취업자수의 증가, 실업률 하락 등 고용시장 양적 성장 이어가고 있으나, 최근 정책효과로 일시적인 현상일 가능성이 있음
	취업자수	1,141	전년동월비(%)	5.0	😊	특히 가계생계를 책임지는 30~40대 연령층 취업자수가 감소세를 지속하며 악화되는 모습
	실업률	3.1	전년동월차(%p)	-1.5	😊	
금융 (1월, 억원, %, 개)	주택담보대출	141,550	전년동월비(%)	-0.7	😊	• 예금은행 주택담보대출 감소세 지속하고 있으나 감소폭은 둔화. 비은행예금취급기관의 주택담보대출 역시 증가폭 둔화
	어음부도율	0.27	전월차(%p)	-0.25	😊	• 주요 지역별 어음부도율 (+) 논산(0.03%p) (-) 천안(-0.19%p)
	신설법인수	317	전월차(개)	70	😊	
부동산 (2월, 2019.1=100)	주택매매가격지수	99.9	전월비(%)	-0.1	😐	• 주요 주택가격지수 하락지역 - 매매: 천안 서북구(-0.38%p), 동남구(-0.06%p) - 전세: 천안 서북구(-0.42%p), 아산(-0.18%p)
	주택전세가격지수	99.8	전월비(%)	-0.2	😐	
건설 (2월, m2)	건축허가면적	640,295	전년동월비(%)	-12.1	😞	• 용도별 건축허가 현황: (+) 주거용, 기타
	건축착공면적	653,128	전년동월비(%)	30.8	😊	(-) 상업용, 농수산물, 공업용, 공공용, 문교/사회용

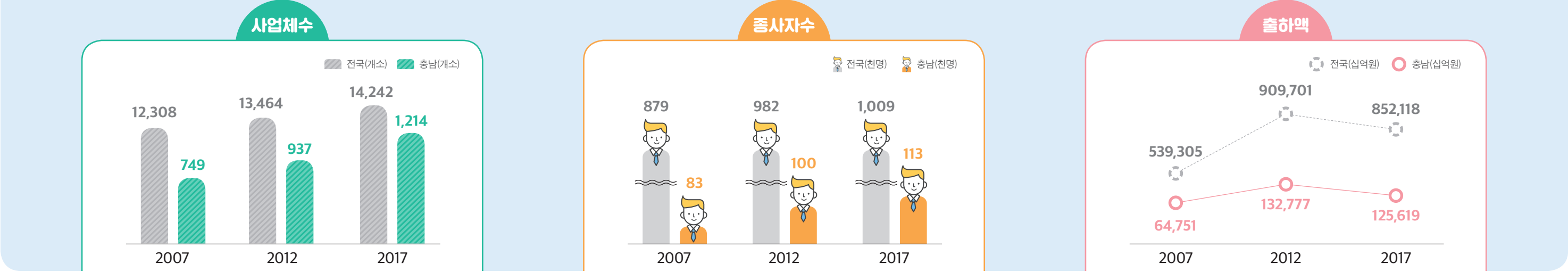
충남 핵심 제조업 동향 I - 충남

INFORGRAPHIC_1

주 : 산업별 사업장, 피보험자, 실업급여 신청자는 당해년 월평균 수치를 사용함

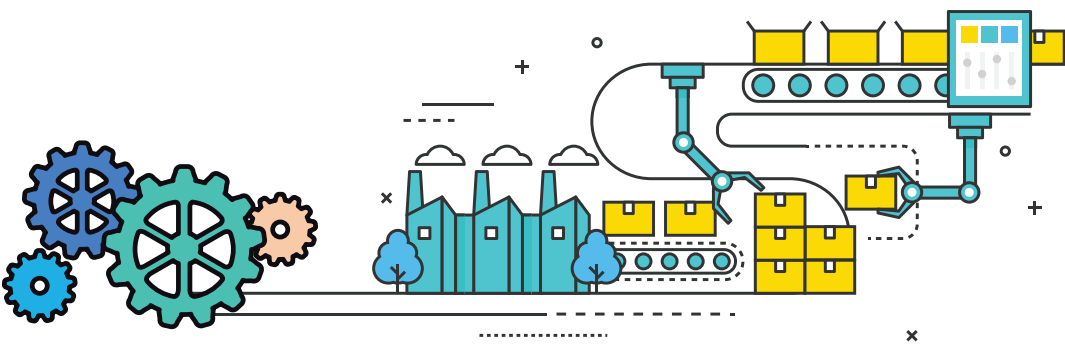


광업·제조업조사_핵심 제조업 주요 지표 추이



충남 핵심 제조업 동향 II - 충남 시군별

INFORGRAPHIC_2



2019년 1월 * () 안은 전년동월비

철강

1차 금속 제조업



충남 176개소(0.0)
전국 4,006개소(0.4)



충남 12,002명(-0.8) ↓
전국 111,226명(-1.8)



충남 35명(105.9) ↑
전국 972명(27.1)

자동차

자동차 및 트레일러 제조업



충남 1,311개소(-2.7) ↓
전국 11,541개소(0.7)



충남 40,576명(-2.3) ↓
전국 385,996명(-2.8)



충남 212명(35.9) ↑
전국 3,485명(28.2)

반도체·디스플레이

전자부품, 컴퓨터, 영상, 음향 및 통신장비 제조업



충남 487개소(-1.2) ↓
전국 14,578개소(1.1)



충남 18,851명(-0.2) ↓
전국 523,426명(-0.6)



충남 124명(47.6) ↑
전국 2,912명(35.6)

석유화학

코크스, 연탄 및 석유정제품 제조업



충남 27개소(-3.6) ↓
전국 348개소(1.5)



충남 1,737명(9.6) ↑
전국 18,195명(4.7)



충남 2명(0.0)
전국 62명(100.0)

화학물질 및 화학제품 제조업(의약품 제외)



충남 910개소(3.9) ↑
전국 15,161개소(3.3)



충남 17,438명(4.9) ↑
전국 239,927명(1.7)



충남 48명(60.0) ↑
전국 1,323명(39.6)

철강

주요 시군 | 당진·천안·논산·아산·서산

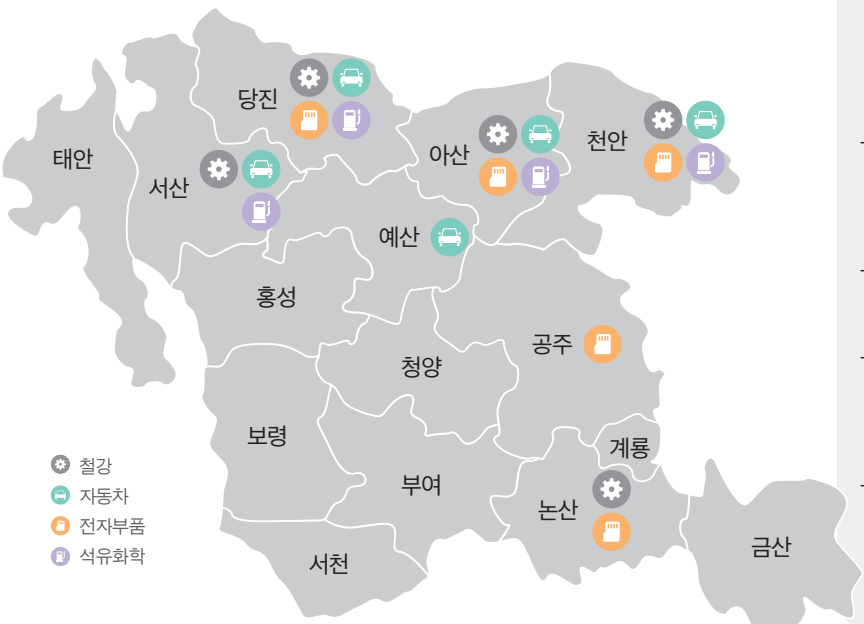
- 1차 금속 제조업 사업장은 당진·천안·논산을 중심으로 밀집, 규모 측면에서 큰 변화 없이 정체
- 당진은 최근 소폭의 감소세('19.1월 전년동월비 -3.1%, 전월대비 1개소 증가)
- 천안·논산은 각기 30개, 23개소 등으로 정체
- 다만, 최근 서산(-16.7%)·금산(-20.0%) 등은 충남 평균(0.0%)보다 큰 폭으로 감소

자동차

주요 시군 | 아산·천안·서산·당진·예산

- 자동차 및 트레일러 제조업 사업장은 지난해 상반기 전년동월비 둔화, 하반기 감소세로 전환 및 감소폭 확대 추세
- 관련 사업장이 가장 많이 밀집되어 있는 아산은 11개월 연속 감소세 지속(월평균 3.2% 감소)
- 천안 역시 전년동월대비 9.8% 감소한 312개사로 8개월째 감소세 지속
- 논산은 비교적 적은 규모의 사업장이 분포되어 있으나, 16개월 연속 감소세 지속

주요 시군별 동향



전자부품

주요 시군 | 천안·아산·당진·논산·공주

- 전자부품·컴퓨터·영상·음향 및 통신장비 제조업 사업장은 전체의 약 93% 이상이 천안·아산에 밀집, 최근 사업장 감소
- 천안은 '18년 기준 월평균 1.4% 증가('19.1월 전년동월비 -3.1%, 전월대비 1개소 증가)
- 아산 역시 월평균 6.7% 증가하며 비교적 원활한 모습을 보였으나, 최근 증가폭 둔화 추세
- 비교적 적은 비중을 차지하고 있는 당진은 '17년 말 소폭 증가, 이후 감소세 지속('18년 기준 월평균 -26.4%)

석유화학

주요 시군 | 천안·아산·서산·당진

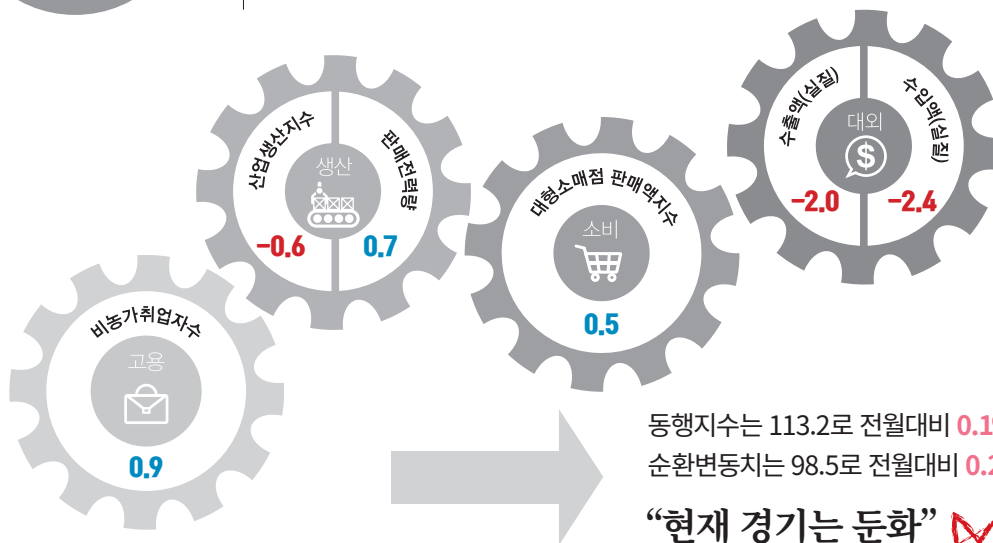
- 코크스·연탄 및 석유정제품 제조업 사업장은 천안·서산·아산 등을 중심으로 큰 변화 없이 일정 수준 유지
- 화학물질 및 화학제품 제조업은 아산·천안에 집중되어 증가세 지속하고 있으나 증가폭은 둔화
- 부여(-13.0%)·청양(-5.9%) 등 일부지역 감소세가 지속되고 있으나 적은 비중을 차지하고 있어 영향은 미미한 수준

충청남도 동행종합지수 현황은?

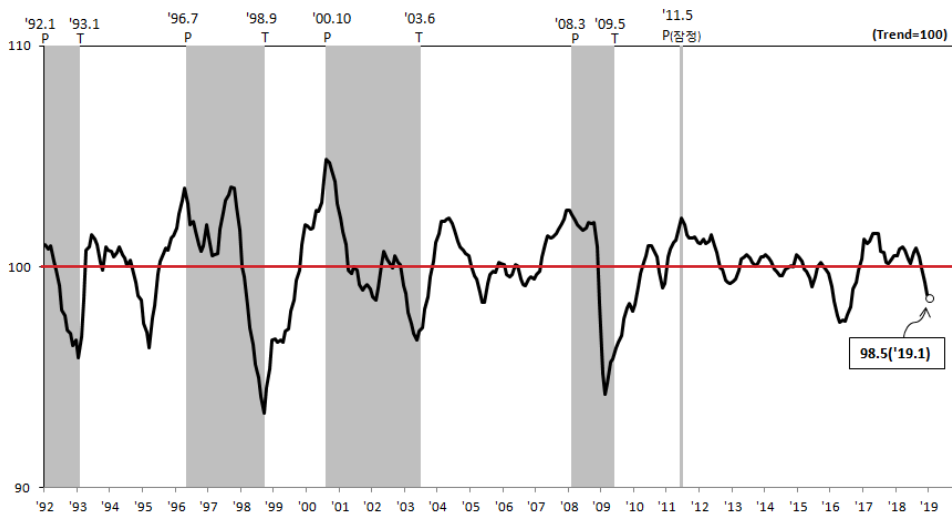
⚙ 동행종합지수 ※단위(% , p)



- 비농가취업자수
- 산업생산지수
- 대형소매점판매액지수
- 판매전력량
- 수출액
- 수입액

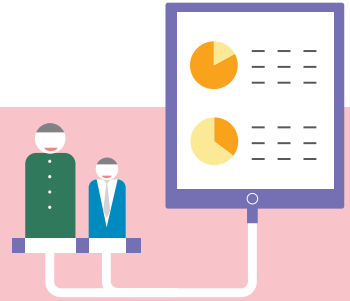


동행종합지수 순환변동치(Cyclical Component of Coincident CI)



주) 회색부분은 경기수축기임

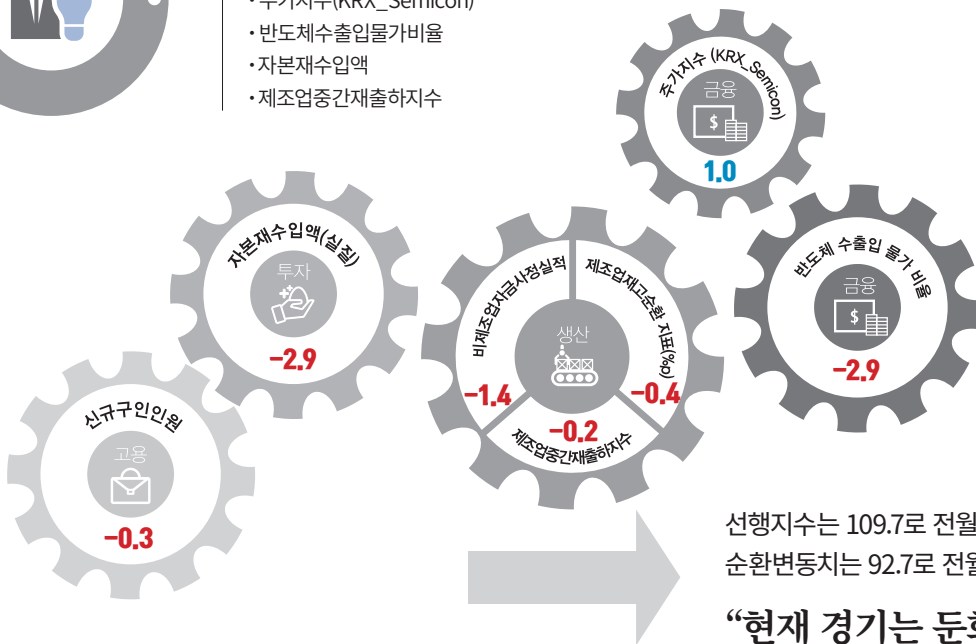
충청남도 선행종합지수 현황은?



선행종합지수 ※단위(% , p)



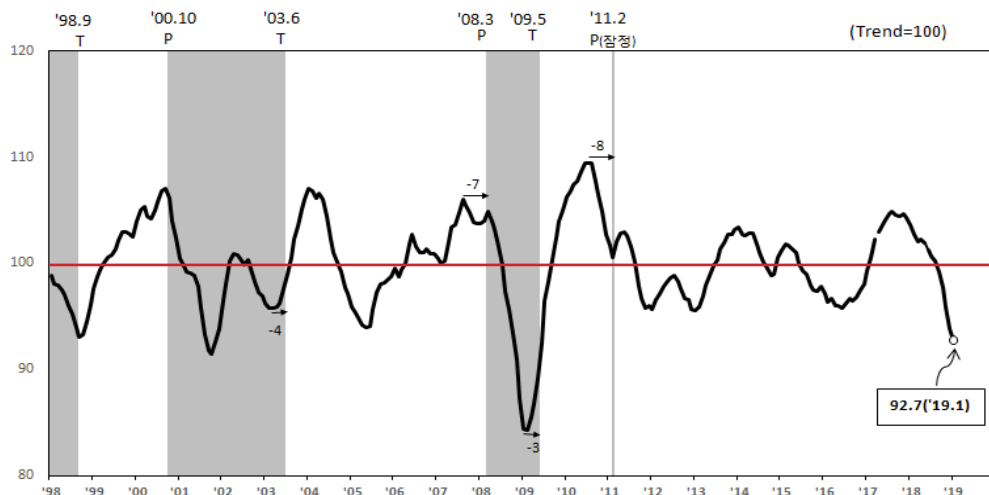
- 신규구인인원
- 제조업재고순환지표
- 비제조업자금사정_실적
- 주가지수(KRX_Semicon)
- 반도체수출입물가비율
- 자본재수입액
- 제조업중간재출하지수



선행지수는 109.7로 전월대비 **0.8% 하락**
순환변동치는 92.7로 전월대비 **1.1p 하락**

“현재 경기는 둔화”

선행종합지수 순환변동치(Cyclical Component of Leading CI)



주) 회색부분은 경기수축기이며, 도표내의 “-” 수치는 기준순환일과의 선행시차(개월수)를 의미함

충남경제뉴스

2019. 2. 18.

일본에서 올해 첫 외자유치 성공

도, 신흥화성 등과
MOU 체결...
2,000만 달러 투자
홍성 공장 증설

- 양승조 충남도지사는 18일 도쿄 뉴오타니 호텔에서 신흥화성 야스다 테츠토쿠 사장, 동신포리마 오동혁 대표이사, 김석환 홍성군수 등과 외자유치협약(MOU) 체결
- MOU에 따르면, 신흥화성은 계열사인 동신포리마가 위치한 홍성 구항농공단지 내 9,599㎡의 부지에 고급 바닥재 타일 생산 공장을 증설
- 이를 위해 신흥화성은 앞으로 5년 간 2,000만 달러를 투자하며, 추가 투자를 통한 생산품은 전량 미국 등으로 수출할 계획
- 도는 신흥화성이 계획대로 투자를 진행하면, 향후 5년 동안 매출 3,000억 원, 수출 3,000억 원, 80명의 신규 고용 창출 효과를 올릴 수 있을 것으로 기대
- 신흥화성은 1983년 설립해 일본 사이타마현에 본사를 두고 있는 고급 바닥재 원료 생산 기업으로, 연 매출액은 1,020억 원에 달함
- 지난 1994년 한·일 합작으로 설립한 동신포리마는 바닥재 타일 전문 생산 업체로 연 매출액은 1,500억 원으로, 특히 매출액의 80%를 수출로 거두며 지난해 무역의 날 행사 때에는 1억불 수출탑 수상
- 이날 협약식에서 양승조 지사는 “이번 투자를 계기로 그동안 외국기업의 투자가 다소 미흡했던 충남 남부 및 내륙 지역에 보다 많은 투자가 이뤄져 지역경제 발전은 물론, 균형발전에 큰 도움이 될 것으로 기대된다”고 함
- 야스다 신흥화성 사장은 “올 하반기 생산을 목표로 최대한 빨리 공장을 준공할 수 있도록 하겠다”며, “지역 발전을 위한 고용창출 등 사회적 책임 이행을 위해서도 적극 노력할 것”이라고 덧붙였다

2019. 2. 20.

“학생 교류 넓히고 ‘한일문화카라반’ 열자”

‘일본 방문’ 양승조 지사,
아라이 쇼고 나라현지사
만나 제안

- 충남도가 일본 나라현에 학생 교류 프로그램 정례화와 ‘한일문화카라반’ 연내 공동 개최를 제안
- 지방외교 확대를 위해 지난 18일부터 일본을 방문 한 양승조 지사는 20일 나라현청을 찾아 아라이 쇼고 지사와 교류협력 확대 방안을 논의
- 양 지사는 “그동안 해오던 양 지역 학생 간 교류 프로그램을 정례화 하고, 문화를 매개로 교류를 확대해 나아가자”며 연내 한일문화카라반 행사를 나라현에서 개최할 것을 제안
- 한일문화카라반은 일본 지방에 한국과 한국문화에 대한 이해와 관심을 높이고, 문화를 통해 지자체간 교류를 강화하자는 취지로 주일대한민국대사관이 주관해 지난 2016년부터 개최 중인 행사로, 케이-팝과 전통문화공연 등이 펼쳐짐
- 나라현은 3,691km²의 면적(충남의 44.8%)에 인구는 133만 9,000명이며, 주요 산업으로는 섬유제품 제조업과 전기제품, 일반기계, 금속 제조업, 목재 및 목제품 제조업 등이 있음
- 나라현은 특히 도다이치·호류지 등의 세계문화유산과 국보, 중요문화재 1,324건을 보유하며 ‘일본 고대사회 정치·문화의 중심지’로 불림
- 도와는 지난 2011년 10월 우호교류협정을 체결하고, 동아시아 지방정부 3농포럼 등 82차례에 걸쳐 1,495명이 교류해오고 있음

2019. 2. 28.

‘충남국방벤처센터’ 연내 문 연다**도, 국방기술품질원·논산시와
28일 ‘센터 설립·운영 협약’
체결**

- 양승조 지사 28일 도청 상황실에서 이창희 국방기술품질원장, 황명선 논산시장과 ‘충남국방벤처센터 설립·운영 협약’ 체결
- 이번 협약은 도와 국방기술품질원, 논산시가 충남국방벤처센터를 공동 설립하고, 운영 활성화를 통해 도내 유망 중소·벤처기업을 육성·지원할 수 있는 기반을 마련하기 위해 맺음
- 구체적으로 도와 논산시는 충남국방벤처센터 설립과 운영에 소요되는 운영 및 사업비를 지원
- 국방기술품질원은 충남국방벤처센터 운영 및 사업 수행을 주관하고, 도내 국방사업 참여 희망 기업에 대한 기술 및 사업화 지원
- 도와 국방기술품질원, 논산시는 이와 함께 국방 관련 유망 중소·벤처기업 유치와 육성에 공동 노력기로 약속
- 세 기관은 이번 협약에 따라 올해 하반기 논산 건양대 내에 충남국방벤처센터 문 열기로 함
- 센터는 250㎡ 규모로, 사무실과 회의실, 기업 제품 전시실 등을 갖춘
- 충남국방국가산업단지를 조성하면, 충남국방벤처센터는 산단 내 국방 비즈-콤플렉스 지구로 이전
- 충남국방벤처센터 주요 사업은 도내 전기장비, 전자·통신장비, 자동차 부품, 신소재 등 중소·벤처 기업의 군 사업 과제 발굴, 국방기술품질원 주관 국방 벤처 사업 참여, 국방 관련 기술 및 품질 인증 정보 제공 등임
- 이날 협약식에서 양승조 지사는 “충남국방벤처센터가 설립되면, 회원 가입 의향 업체 33개를 비롯해 충남의 많은 중소·벤처기업들이 국방산업 분야에 진출할 수 있는 새로운 전기가 될 것으로 기대된다”고 강조
- 이와 함께 “이번 협약을 발판삼아 각 기관과 함께 국방 관련 정부 및 연구기관 이전, 4차 산업혁명과 연계한 미래 국방산업 육성에 혼신의 힘을 다해 나아가겠다”라고 덧붙였다
- 한편 논산시 연무읍 일원에 조성할 충남국방국가산단은 총 면적 103만㎡ 규모로, 사업비는 2,000억 원임
- 도는 지난해 8월 국가산업단지 조성 후보지 선정에 따라 2020년 예비타당성 조사 통과, 2022년 국가산단 지정, 2023년 착공을 목표로 하고 있음
- 충남국방국가산단 내에는 ‘국방 비즈-콤플렉스 지구’를 조성, 국방산학융합원과 충남국방벤처센터, 전력지원체계연구센터 등 관련 기관 및 기능을 집적화 할 계획임

2019. 2. 28.

민선7기 일자리 대책 종합계획 ‘전국 1위’

고용노동부 평가서
일자리 문제 현황 파악 등
우수성 인정받아

- 고용노동부는 지난해 말 전국 광역·기초 지방자치단체가 공시한 민선7기 일자리 종합계획에 대한 평가를 실시, 광역자치단체 최우수 계획으로 도를 뽑음
- 기초자치단체 최우수 계획으로는 서산시를 비롯, 전국 15개 시·군이 이름을 올림
- 도의 이번 최우수 계획 선정은 도내 일자리 문제에 대한 현황 파악과 대책 제시, 고용 전략 실현 가능성 등에서 높은 점수를 받았기 때문으로 분석 됨
- 도의 민선7기 일자리 대책 종합계획은 ‘더 행복한 충남, 대한민국 일자리의 중심’을 비전으로, 2020년까지 전체 고용률 65% 달성, 일자리 20만개 창출을 목표로 하고 있음
- 이를 위한 5대 핵심전략은 △취업애로계층 안정적 삶을 위한 일자리 창출 △도민의 풍요로운 삶을 위한 일자리 창출 △미래 경제성장을 주도할 핵심 일자리 창출 △시·군과의 협력을 통해 고르게 창출되는 일자리 △도민 중심의 고용 서비스 체계 구축 등임
- 10대 실천 과제로는 △청년이 정착 가능한 일자리 창출 및 창업 활성화 △행복한 노동자를 위한 일자리 질 개선 △주력산업 다양화 및 고도화를 통한 일자리 창출 △미래 산업성장 선도 일자리 창출 △사회적경제 활성화를 통한 공동체 일자리 창출 등을 내놓음
- 세부 과제는 50개로, △1839 청년창업 프로젝트 △청년 창업 공간 조성 △청년 농어업인 지원 △노인 일자리 및 사회활동 지원 △북한이탈주민 취업 지원 △감정노동종사자 권리 보호 △노동권익센터 운영 △지역 공동체 일자리 사업 등을 포함함
- 지역 일자리 공시제는 지방자치단체장이 해당 지역 주민들에게 자신의 임기 중 추진할 일자리 목표 및 대책을 제시하는 제도로, 도의 종합계획은 도 홈페이지(www.chungnam.go.kr)나 지역고용정보네트워크(www.reis.or.kr)에서 확인할 수 있음

2019. 3. 10.

‘노동 가치가 존중받는 사회’ 함께 만든다

도, 3 12월 도내 노동자 등
대상 ‘찾아가는 노동 교육’
실시

- 충남도는 이달부터 오는 12월까지 ‘찾아가는 맞춤형 현장 방문 노동 교육’ 실시
- 근로자 권익 보호와 노동 존중 문화 확산을 위한 이번 교육은 도, 도 직속기관과 사업소, 시·군, 도교육청, 출자출연기관, 대학, 소상공인, 사업자 등에 대한 수요조사를 통해 진행
- 대상별 주요 교육 내용을 보면, 도내 대학 재학생 및 졸업생은 기초 노동법, 권리 침해 사례와 권리 보호 방법 등을, 도내 기업체나 사업장 인사·노무 담당자에게는 권리 침해 사례와 대응 방법 등을 교육
- 시·군 및 기업체는 사례 중심의 노동 인권 교육 등을, 도 출자·출연기관과 민간위탁 기관 노무 담당 직원을 대상으로는 문제 해결을 위한 사례 위주 노동 문제 해결법과 노동법 기초 등에 대한 교육 실시
- 도와 직속기관, 사업소 직원을 대상으로는 노동 인권의 중요성, 노동인지적 행정의 필요성 등을, 도 공무원교육원 입교 시·군 공무원에게는 기초노동법과 노동인권 상식 등을, 도 및 시·군 노사업무 담당자와 노동 전문가 등을 대상으로는 워크숍과 세미나 개최
- 또 소상공인 및 영세 사업주는 노동 의식개선 교육 등을, 고용 지원 사업 참여자에게는 근로기준법과 노사 갈등 예방 등을 교육
- 도내 청소년에게는 청소년 권리의식과 노동인권 등을, 청소년 고용 사업주에게는 노동법 및 기초 고용질서 등에 대한 교육 진행
- 도는 이와 함께 노동 현장에서 발생하는 노동권 침해 사례와 법령 등을 모아 만든 책자를 노동인권 교육 참가자들에게 교재로 제공할 계획임

2019. 3. 18.

지역 인재에 지역 일자리 발굴·제공

‘충남 지역대학 인재 장학금
및 취업 지원’ 사업 참여 희망
기업 모집

- 충남도는 도내 중소·중견기업, 출자·출연기관을 대상으로 ‘충남 지역대학 인재 장학금 및 취업 지원’ 사업을 추진키로 하고, 참여 희망 기업을 모집한다고 18일 밝힘
- 충남 지역대학 인재 장학금 및 취업 지원 사업은 도내 중소기업 등에 우수 인재 채용을 지원하고, 청년에게는 양질의 지역 일자리를 발굴·제공하기 위해 지난 2016년부터 추진 중임
- 특히 올해부터는 행정안전부 지역주도형 청년일자리 사업과 연계, 청년을 새롭게 채용한 기업에 인건비의 일부를 지원하는 등 채용 연계 강화
- 이번 사업은 채용전제형과 현장실습형으로 나눠 진행
- 채용전제형은 8주 간 실무수습 기간을 거친 후 정규직 전환까지 연결하는 것으로, 정규직 전환 시 3년 간 월 200만 원 한도로 임금의 90% 지원
- 현장실습형은 기업이 대학생에게 8주 간 근로 경험 기회를 제공하고, 임금은 시간 당 1만 500원 씩, 월 168만 가량을 한국장학재단으로부터 근로장학금으로 지원
- 참여 대상은 도내 중소·중견기업이며, 현장실습형의 경우는 도내 출자·출연기관도 가능
- 참여 희망 기업 등은 오는 29일까지 사업 참여 신청서와 적격 여부 확인서 등을 작성, 충남일자리종합센터에 제출하면 된다.
- 자세한 내용은 도 홈페이지(www.chungnam.go.kr) 고시·공고 확인

경제지원시책

2019년 메가쇼(Mega Show) 참가기업 모집공고

□ 전시회 개요

- 전시회명 : 메가쇼 2019(Mega Show 2019)
- 기간 : 2019. 6. 20.(목) ~ 6. 23.(일) / 4일간
- 장소 : 고양시 킨텍스(KINTEX) 제2전시장 7, 8홀
- 참가품목 : 종합 소비재 등 ※ 리빙&키친, 뷰티&헬스, 푸드, 패션 등
- 모집규모 : 6개사
- 모집(신청)기한 : 공고일로부터 ~ 2019. 4. 2.(화)까지

□ 지원대상

- 공고일 기준, 충남 도내에 본사 또는 공장이 소재하고 있으며 전년도(2018년) 연간 수출액 2천만불 미만 중소기업 (중소기업기본법 제2조 / 문화산업진흥기본법 제2조 제1항 바목)
 - ‘주된 업종별 평균매출액등의 중소기업 규모 기준’ 분류기호 D, F, G, H, S, I, K, L 제외
 - 단, G(도매 및 소매업)는 해당기업이 직접 기안·디자인한 제품에 대해 위탁생산한 경우만 지원 (위탁생산 공장등록증 또는 제작의뢰계약서 등 증빙자료 제출)
- ‘충남온라인수출지원시스템(온라인서류함)’ 내 사업자등록증, 공장등록증, 최근 3년간(2016~2018년) 수출액 및 최근 3년간 매출액 증빙자료 업로드

□ 지원내용

- 기업당 업그레이드 조립부스 1개 임차료 216만원 중 200만원 지원(VAT 제외)
 - 1개 조립부스당 제공내역 : 1m 안내데스크&의자 set 1조, 100W 스포트라이트 3개, 전기 1KW(2구 콘센트), 바닥카펫, 상호간판명, 부스 시공

□ 신청방법

- 충남온라인수출지원시스템(cntrade.kr/main.do) 회원가입 및 로그인
- 온라인서류함(내정보관리-기본정보관리-기업상세정보) 내 필수서류 업로드
- 수출지원사업 - 사업공고및신청 - 해당 전시박람회 사업명 클릭
- 해당 전시박람회 공고문 확인(사업안내 첨부파일)
- 사업신청 버튼 클릭하여 자료 업로드

□ 제출서류

- (필수) 참가신청서, 전시품목 설명서, 참가각서, 개인정보활용동의서
- (필수) 사업자등록증, 공장등록증, 2016~2018년 수출실적증명서(무역협회or통계진흥원 발급), 2016~2018년 부가 가치세표준증명원(국세청 발급)
- (해당사항만) 국내외 특허, 해외규격인증·위생허가, 외국어 카탈로그, 벤처기업 지정서, 메인비즈/이노비즈 증명서, 유망중소기업 지정서, 고용창출우수기업 지정서, 수출탑(산업통상자원부, 충청남도), 도지사 이상 표창장, 여성기업/장애인기업 증명서
- ※ 유효기한 내 자료만 인정하며, 모집기간 이후 제출한 서류는 인정되지 않음
- 시스템 용량문제로 자료 업로드가 되지 않는 경우, 담당자 이메일(cepa4536@hanmail.net)로 자료발송 후 유선연락·확인

□ 선정방법

- 자격요건(중소기업 여부, 전년도 수출액, 결격사유 등) 미달 기업 제외
- 전시박람회 참가기업 선정 평가표에 따라 평가 후 고득점 순 선정
- ※ 고득점 순에 따라 전시회 부스 위치 우선 배정 예정

□ 유의사항

- 참가품목과 생산품목이 일치하지 않는 경우 신청·접수 제외, 신청 전에 품목 적합여부 확인
- 동일 전시박람회에 타 정부(지자체 포함)로부터 이중지원을 받아선 안 되며, 국비 및 지방비 등 중복 수혜 사실이 확인 될 경우, 중복된 지원금 전액을 환불해야 함.
- 사기 또는 허위 기타 부정한 방법으로 사업에 참가한 경우, 지원금 전액을 환불해야 하며, 3년간 충청남도가 시행하는 모든 해외마케팅 사업에 참가할 수 없음.
- 지원대상 업체로 선정된 이후 중도 포기하는 경우, 불가피한 사유※를 제외하고는 기 집행된 지원금 전액을 환불해야 하며, 1년(최대 3년)간 충청남도가 시행하는 모든 해외마케팅 사업에 참가할 수 없음.
- 사업비 집행 전 : 1년간 참가 불가
- 사업비 집행 후 : 3년간 참가 불가 / 향후 참가 시 1년간 70% 지원
- ※ 천재지변, 법정관리(휴·폐업), 전시박람회 주최 측 일방적 참가불가 통보, 전시박람회 상황변화에 의한 주관기관 내부결정 등
- 전시박람회 참가기업은 참가 후 1년 동안 상담진척 상황을 분기별로 제출(충남온라인수출지원시스템 사후관리 등록 필수)해야 하며, 관련 설문조사 응답 요청에 성실히 임해야 함. 동 사항을 이행하지 않을 경우, 1년간 충청남도가 시행하는 모든 해외마케팅 사업에 참가제한 조치가 될 수 있음.

□ 문의사항

- 충남경제진흥원 이영훈(041-539-4532, cepa4536@hanmail.net)
- 충청남도 국제통상과 고예슬(041-635-3362, tmfdl626@korea.kr)

“소비자피해예방 및 정보제공사업”에 대한 2019년 지방보조금 지원계획 공고

□ 사업 내용 및 지원 대상

- 사업명 : 소비자피해예방 및 정보제공사업
- 지원규모 : 금21,000,000원(금이천일백만원)
- 사업기간 : 2019. 5. ~ 2019. 12.
- 주요 사업내용(안) : 취약계층 소비자 피해예방 및 정보제공을 위한 사업
 - 지역소비자 역량강화 사업, 소비자피해예방을 위한 사업, 기타 소비자 권익증진을 위해 필요한 사업 등
- 지원대상
 - 공고일 현재 충청남도내 본부(지부)를 두고 법령에 의해 설치 운영 중인 공모해당 분야의 법인 및 단체
 - 공고일 현재 충청남도내 본부(지부)를 두고 공모분야에 주된 활동을 하고 있는 민법에 의한 비영리 법인 또는 비영리 민간단체지원법에 따라 등록된 비영리민간단체
- 지원 제외대상
- 동일단체의 유사 중복 사업 및 특정 정당 또는 선출직 후보를 지지하는 단체나 특정 종교의 교리 전파를 목적으로 하는 행사 사업
- 보조금 지원 대상으로 보기 곤란한 아래의 단체
 - 법인이 아닌 단체로서 대표자 또는 관리인이 없는 단체와 친목단체
 - 공익활동을 주목적으로 하는 법인 또는 단체로서 최근 1년 이상 공익활동 실적이 없는 단체(사회보장적 시설단체 제외)
 - 최근 3년 이내에 불법시위를 주최·주도하거나 적극 참여한 단체와 구성원이 소속 단체 명의로 불법시위에 적극 참여하여「집회 및 시위에 관한 법률」위반 등으로 처벌받은 단체
- 지방자치단체가 사실상 직접 운영(주관 등)하는 행사
- 성과평가 결과 지원중단 대상으로 결정된 사업

□ 지원절차

- 지방보조금 지원계획 공고 ⇒ 신청 및 접수 ⇒ 사업 소관부서 검토 ⇒ 지방보조금심의위원회 심의 ⇒ 지방보조사업 지원대상 확정 및 통보 ⇒ 지방보조금 교부신청 ⇒ 지방보조금 지원

□ 지원신청서 접수

- 공고기간 : 2019. 3. 19.(화) 2019. 4. 3.(수)까지
- 접수기간 : 2019. 3. 19.(화) 2019. 4. 3.(수)까지
- 접수방법 : 방문, 이메일 또는 우편접수 2019. 4. 3.(수) 18:00 도착 분까지 유효
- 접수처 : 충남 홍성군 홍북읍 충남대로21 경제정책과, 우 32255(이메일주소yiminhwa@korea.kr)
 - ※ 우편 제출시, 접수여부를 반드시 유선으로 확인하여야 하며, 미수신으로 인한 사고에 대하여는 신청자 책임임.
- 제출서류 : 지방보조금 지원신청서 2부, 단체소개서 2부, 사업계획서 2부
 - ※ 서식은 충남도청 홈페이지(<http://www.chungnam.net>) 고시 공고란에서 다운받을 수 있습니다.

□ 심의기준 및 결과통보

- 심의기관 : 충청남도 지방보조금심의위원회
- 심의기준 : 지방보조금 지원의 필요성, 타당성, 적법성 등 종합 고려

○결과통보: 사업선정 후 사업부서 개별 통보(미선정 기관·단체 통보는 생략함)

□ 기타사항

- 접수한 서류는 일체 반환하지 않음
- 지방보조금심의위원회에서 자료나 참석요구가 있을 경우에는 이에 응해야 함
- 사업계획서에 허위사실을 기재하거나 기재사항이 누락된 경우에는 심사 대상에서 제외할 수 있음
- 단체별 1개 사업을 단체성격에 맞는 1개 소관 부서에 신청하여야 하며 여러 개 부서에 신청하면 안 됨
- 기타 본 공고에 명시하지 않은 사항은, 지방보조금 관리기준(행정안전부 예규6호)에 따르며, 그 밖에 사항은 소관 사업 부서에서 결정함
- 사업계획서에 허위사실을 기재하거나 기타 부정한 방법 등으로 지방 보조금을 교부받아 사용한 단체는 지방보조금 환수 및 고발 조치함
- 상세한 내용은 경제정책과(☎635-2212)로 문의하시기 바랍니다.

제33회 충남산업디자인대전 기업지원디자인 분야 참가업체 모집 공고

□ 지원 대상

- 대 상 : 충청남도 내에 본사 또는 공장 등이 소재한 중소 제조업체
- 참여요건
 - 「중소기업기본법」제2조의 규정에 의한 중소기업
 - 「벤처기업육성에 관한 특별조치법」에 의한 벤처기업
 - 사회적경제기업 및 소상공인 등 제품 생산업체

□ 지원분야 및 주체

- 지원분야 : 총 5개 분야
 - 포장디자인, 브랜드디자인, 심벌마크, 캐릭터, 기타
- 지원주체 : 충남산업디자인협회 및 디자인학과 대학
 - 대학의 디자인 관련학과 교수 및 학생과 협의하여 디자인 지원

□ 신청 및 접수

- 신청기간 : 공고일부터 2019. 4. 12.(금)까지
- 신청방법 : 방문, 우편, 팩스 등
- 접수처 : 충청남도 소상공기업과(fax 041-635-3092), 기업소재 시군 기업지원부서, 충남산업디자인협회

□ 제출 서류

- 충남산업디자인대전 기업지원디자인 부문 참가 신청서 1부
- 충남 소재 기업임을 증명하는 서류(사업자등록증, 공장등록증 사본 등) 1부
- 디자인 개발이 필요한 품목에 대한 설명자료 1부
 - ※ 기업 또는 제품의 사진, 카탈로그, 특징 및 기타 알리고 싶은 사항 등

□ 유의 사항

- 신청기업은 디자인 개발을 위해 필요한 설명자료를 제출하여야 함
- 참가신청을 한 경우에도 디자인 개발 지원이 되지 않을 수 있음

□ 문의 처

- 충청남도 소상공기업과 서민정 주무관(☎ 041-635-3440)
- 충남산업디자인협회 이승주 회장(☎ 041-554-3049)

2019년 맞춤형 해외시장조사 지원사업 참가기업 모집공고

□ 사업개요

○ 업규모 : 연간 40개사 내외

○ 모집기간 : (1차) 공고일로부터 ~ 2019. 7. 31.(수)까지

※ 상반기 사업비 미소진 시, 사업규모·시기 구체화하여 하반기 2차모집(예정)

○ 지원대상

- 도내에 본사 또는 공장이 소재하고 있으며, 전년도 연간 수출액이 1천만불 미만인 중소기업(중소기업기본법 제2조 / 문화산업진흥기본법 제2조 제1항 바목)
- (필수) 수행기관(코트라)에서 해외시장조사 서비스 신청 및 참가비를 납부 완료한 기업만 해당
- ‘주된 업종별 평균매출액등의 중소기업 규모 기준’ 분류기호 D, F, G, H, S, I, K, L 제외
- 단, G(도매 및 소매업)는 해당기업이 직접 기안·디자인한 제품에 대해 위탁생산한 경우만 지원(위탁생산 공장등록증 또는 제작의뢰계약서 등 증빙자료 제출)
- ‘충남온라인수출지원시스템(온라인서류함)’ 내 사업자등록증, 공장등록증, 최근 3년간(2016~2018년) 수출액 및 최근 3년간 매출액 증빙자료 업로드

신청 제외 대상

○ 충남도 해외지사화 사업과 ‘동일지역’ - ‘진출단계’는 제외(유사중복)

○ 휴·폐업 기업

○ 대기업 및 그 출자회사, 유관기관(정부기관 및 공공기관 포함)

○ 금융기관으로부터 불량거래처로 규제중이거나 국세·지방세를 체납중인 자(기업)

○ 지원내용 : 기업이 원하는 해외시장조사 항목·내용·지역을 선택하여 해외시장조사 서비스 신청, 기업 자부담 일부를 도에서 지원

- 항목별 세부내용

서비스 유형	서비스 내용	지원금액(수수료제외)
사업파트너 연결지원	<ul style="list-style-type: none"> • 신청기업의 제품에 관심을 보인 해외수입업체 조사 • 발굴 해외수입업체의 거래교신 지원(2개월) 	1개 무역관당 30만원 (2~3개사 발굴 및 교신지원)
항목별 시장조사	<ul style="list-style-type: none"> • 수요동향, 수입동향/수입관세율, 경쟁동향, 수출동향, 소매가격동향/유통구조, 품질인증제도, 생산동향, 기타 등 조사 	1개 항목당 15만원
원부자재 공급선 조사	<ul style="list-style-type: none"> • 신청기업의 수출을 위한 완제품 가공 및 제조에 필요한 원부자재 공급업체 발굴(3개사) 	1개 무역관당 30만원

※ 기타 해외수입업체 연락처 확인, 수출대금 미결제 조사 서비스는 지원하지 않음

※ 공정거래위원회가 발표한 30대기업에 해당하는 경우 수수료 2배 적용

※ 글로벌 역량진단은 진단일 기준으로 연1회 시행해야 해외시장조사 신청 가능

○ 지원한도 : 기업당 300만원 한도(VAT제외)

※ 사업비 소진 시, 기업별 지원한도액은 줄어든 수 있음

□ 선정방법

- 자격요건(지사화선정, 중소기업, 전년도 수출액, 결격사유 등) 미달기업 제외
- 결격사유 없을 경우 선정하되, 사업비 조기소진 시 지원마감

구분	선정조건
지원규모 이내 신청 시 (40개사 이내)	• 자격요건 부합여부 판단
지원규모 초과 신청 시	• (기 본) 자격요건 부합여부 판단 • (1순위) 2019년 신규신청 기업 • (2순위) 2018년 해외 시장조사사업을 통한 수출실적 보유 기업 • (3순위) 수출유망품목

□ 연간일정

- 1차모집 신청기한 : ~ 2019. 7. 31.(수) 까지 ※ 한도 내 신청가능(업데이트)
- 지원금 지급 마감 : ~ 2019. 8. 30.(금) ※ 짝수달(4·6·8월) 말일 지원금 교부
- 1차 사업비 미소진 시, 사업규모·시기 구체화하여 2차 모집 예정

□ 신청방법 ※ 코트라 해외시장조사 사업 신청기업만 해당됨

- 충남온라인수출지원시스템(cntrade.kr/main.do) 회원가입 및 로그인
- 온라인서류함(내정보관리-기본정보관리-기업상세정보) 내 필수서류 업로드
- 수출지원사업 - 사업공고및신청 - 해외시장조사사업 클릭
- 해외시장조사 사업 공고문 확인(사업안내 첨부파일)
- 사업신청 버튼 클릭하여 자료 업로드

□ 제출서류(필수)

- 신청서, 약약서, 동의서
- 사업자등록증, 공장등록증, 2016 ~ 2018년 수출실적증명서 무역협회 OR 통계진흥원 발급), 2016 ~ 2018년 부가가치세표준증명원(국세청 발급)
- 코트라 해외시장조사 세금계산서
- 참가비(업체 자부담분) 납부 증빙서(입금증 등)
- 통장사본(법인) 및 기타 道·진흥원 요청 시 해당자료

□ 유의사항

- 선정기업(대표자)이 법령, 본 공고문 및 관련 규정 등에 위배되거나, 참가신청 내용을 허위 또는 부당한 방법으로 작성하는 경우, 선정 취소, 정부 및 道 수출지원사업 참여제한 및 보조금 환수 등의 조치를 받을 수 있음

□ 문의처

- (유관기관) 충남경제진흥원 윤은기(041-539-4537, rambus@cepa.or.kr)
- (수행기관) 코트라 해외시장조사팀(02-3460-7337, 7213, 7349, 7155, 7346)
- (道) 충청남도 국제통상과 고예슬(041-635-3362, tmfdl626@korea.kr)

2019년 수출보험료 및 바이어 신용조사 참가기업 모집공고

□ 사업개요

- 사업규모: 연간 200개사 내외
- 모집기간: 공고일로부터 ~ 2019. 12. 10.(화)까지 ※ 사업비 소진 시까지
- 지원대상
 - 도내에 본사 또는 공장이 소재하고 있으며, 전년도 연간 수출액이 2천만불 미만인 중소기업
(단, 보증항목은 전년도 연간 수출액 1천만불 미만 중소기업으로 한정)
 - '충남온라인수출지원시스템(온라인서류함)' 내 사업자등록증, 공장등록증, 최근 3년간(2016~2018년) 수출액·매출액 증빙자료 업로드(단체보험은 제외)
- 지원종목
 - 단기수출보험(개별보험에 한함), 중소중견기업 플러스보험(개별)
 - 중소중견기업 플러스보험(단체, 안전망 포함)
 - 환변동보험(수출선물환·일반형)
 - 수출신용보증(선적전, 선적후, NEGO)
 - 바이어 신용조사
- 지원종목별 지원비율

지원종목	지원비율
단체보험 바이어 신용조사	100%
단체보험외 환변동보험	80% (20% 기업 자부담)
수출신용보증	70% (30% 기업 자부담)

□ 지원한도

- 기업당 200만원 한도 (단, 2016~2018년 고용창출 우수기업에 한해 300만원 한도)
- ※ 사업비 조기 소진 시, 기업별 지원한도액은 줄어 들 수 있음

□ 신청방법

- 충남온라인수출지원시스템(cntrade.kr/main.do) 회원가입 및 로그인
- 온라인서류함(내정보관리-기본정보관리-기업상세정보) 내 필수서류 업로드
- 수출지원사업 - 사업공고및신청 - 수출보험료 지원사업 클릭
- 수출보험료 지원사업 공고문 확인(사업안내 첨부파일)
- 사업신청 버튼 클릭하여 자료 업로드

□ 제출서류(필수)

- 신청서, 동의서
- 사업자등록증, 공장등록증
- 2016~2018년 수출실적증명서(무역협회 OR 통계진흥원 발급), 2016~2018년 부가가치세표준증명원(국세청 발급)
※ 단체보험의 경우, 2018년 수출실적증명서·부가가치세표준증명원만 제출
- 납부 보험료 환급금 수령 시, 통장사본(법인명의or대표자명의)

□ 문의처

- 한국무역보험공사 대전세종충남본부 이은미
- TEL 042-526-3291, FAX 042-526-3295, E-MAIL lem0637@ksure.or.kr
- 충청남도 국제통상과 이희범(041-635-2252, yim4000@korea.kr)

2019년 수출 중소기업 통번역 지원사업 참가기업 모집공고

□ 사업개요

- 사업규모 : 연간 30개사 내외
- 모집기간 : 공고일로부터 ~ 2019. 12. 13.(금)까지 / ※ 연중 수시모집하되, 사업비 소진 시 신청마감
- 지원대상
 - 공고일 기준, 충남 도내에 본사 또는 공장이 소재하고 있으며, 전년도(2018년) 연간 수출액이 2천만불 미만인 중소기업 (중소기업기본법 제2조 / 문화산업진흥기본법 제2조 제1항 바목)
 - ‘주된 업종별 평균매출액등의 중소기업 규모 기준’ 분류기호 D, F, G, H, S, I, K, L 제외
 - 단, G(도매 및 소매업)는 해당기업이 직접 기안·디자인한 제품에 대해 위탁생산한 경우만 지원 (위탁생산 공장등록증 또는 제작의뢰계약서 등 증빙자료 제출)
- 지원내용
 - (통역) 내방 바이어 상담, 바이어 회사 안내, 계약체결 등
 - (번역) 수출입 계약서(각종 letter 포함), 제품 카탈로그 및 기업 홍보물, 무역 관련 서류(국제규격) 등
- 지원한도 : 기업당 매회 200만원 한도(월별 최대 2회 신청 가능)
- 업체선정 : 결격사유(지원대상 등) 및 필수 증빙자료 제출여부 확인·선정
- 추진절차 : 온라인수출지원시스템 내 신청 후, 최종선정 시 신청서(서식 1)를 통·번역 수행기관에 제출 / 결과물 송부 시, 통·번역 수행기관에 검수확인서(서식 4) 제출 ※ 참가기업에 직접교부 × / 매월 말 통·번역 수행기관이 협회에 사업비 청구·정산처리

□ 신청방법

- 충남온라인수출지원시스템(cntrade.kr/main.do) 회원가입 및 로그인
- 온라인서류함(내정보관리-기본정보관리-기업상세정보) 내 필수자료 업데이트
- 수출지원사업 - 사업공고및신청 - 통·번역 지원사업 클릭
- 통·번역 지원사업 공고문 확인(사업안내 첨부파일)
- 사업신청 버튼 클릭하여 자료 업로드

□ 신청 시 제출서류

- 참가신청서, 각종 동의서
- 사업자등록증, 공장등록증, 2016 ~ 2018년 수출실적증명서(무역협회or통계진흥원 발급), 2016 ~ 2018년 부가가치세표준증명원(국세청 발급)
- 시스템 용량문제로 자료 업로드가 안되는 경우, 아래 문의처 담당자 이메일(eminum@kita.net)로 자료발송 후 반드시 유선 연락·확인

□ 선정방법

- 자격요건(중소기업 여부, 전년도 수출액, 결격사유 등) 미달 기업 제외
- 결격사유 없을 경우 선정하되, 사업비 조기소진 시 신청마감

□ 선정 후 제출서류

- 통·번역 결과물을 받은 이후, 통·번역 수행기관에 검수확인서 제출

□ 문의처

- (유관기관) 무역협회 대전세종충남본부 강영미(042-338-1005, eminum@kita.net)
- (道) 충청남도 기업통상교류과 고예슬(041-635-3362, tmfdl626@korea.kr)



부 록

1. 국내 주요 경제지표
2. 충남 주요 경제지표
3. 충남 부문별 경제지표
4. 주요 해외경제지표

1. 국내 주요 경제지표

구 분		단 위	2013	2014	2015	2016	2017 ^P	2018 ^P
국내총생산(GDP) ¹⁾		조원	1,429	1,486	1,564	1,642	1,730	1,782
1인당GDP ¹⁾		만원	2,835	2,928	3,066	3,204	3,364	3,452
국민총소득(GNI) ¹⁾		조원	1,440	1,491	1,568	1,646	1,730	1,781
1인당GNI ¹⁾		만원	2,855	2,938	3,074	3,212	3,364	3,449
경제성장률 ²⁾		%	2.9	3.3	2.8	2.9	3.1	2.7
생 산 구 조	농림어업	%	2.3	2.3	2.3	2.1	2.2	2.2
	광공업		31.2	30.3	29.9	29.7	30.6	30.2
	전기·가스·수도사업		2.3	2.8	3.2	3.3	3.0	2.7
	건설업		4.9	5.0	5.2	5.7	5.9	5.8
	서비스업 및 기타		59.3	59.6	59.4	59.2	58.3	59.1
제조업 평균가동률		%	76.5	76.1	74.5	73.4	73.3	73.5
취업자 ³⁾		천명	25,299	25,897	26,178	26,409	26,725	26,822
농림어업		%	6.0	5.6	5.1	4.9	4.9	5.1
광공업			17.1	17.3	17.6	17.6	17.5	17.3
건설업			7.0	7.1	7.1	7.1	7.6	7.8
서비스업 및 기타			69.9	70.1	70.2	70.4	70.0	69.8
실업률		%	3.1	3.5	3.6	3.7	3.7	3.8
경상수지 ⁴⁾			81,148	84,373	105,940	97,924	75,231	76,409
상품수지		백만 달러	82,781	88,885	122,269	116,462	113,593	111,867
서비스수지			-6,499	-3,679	-14,917	-17,338	-36,734	-29,737
본원소득수지			9,056	4,151	3,572	4,567	5,337	2,778
이전소득수지			-4,189	-4,985	-4,985	-5,767	-6,965	-8,499
수출액		억달러	5,596	5,727	5,268	4,954	5,737	6,049
수입액			5,156	5,255	4,365	4,062	4,785	5,352
총저축률		%	34.3	34.5	35.6	36.1	36.3	34.8
민간 비중		%	27.0	27.6	28.6	28.2	27.9	-
정부 비중			7.3	6.9	7.0	7.9	8.4	-
총자본형성 ⁵⁾		십억원	400,026	413,488	434,381	458,831	-	-
최종소비지출		%	65.9	65.5	64.3	63.8	63.4	64.7
민간 비중		%	50.9	50.3	49.3	48.7	48.1	48.6
정부 비중			15.0	15.1	15.0	15.2	15.3	16.1
가계신용		십억원	687,186	745,823	812,360	908,676	974,570	1,033,817
주택담보대출			418,121	460,603	490,826	545,840	578,313	604,488
기타대출			269,065	285,220	321,534	362,836	396,257	429,330
생산자물가 등락률 ⁶⁾		%	-1.6	-0.5	-4.0	-1.8	3.5	2.0
소비자물가 등락률 ⁶⁾		%	1.3	1.3	0.7	1.0	1.9	1.5

주 : 2010년 기준 1)명목 2)실질성장률 3)2013년 이후 한국표준산업분류 10차 개정 기준 4)IMF 국제기준 적용(BPM6) 5)자본재형태별(원계열, 실질)
6)전년대비

자료 : 한국은행(www.bok.or.kr), 통계청(www.kosis.kr), 한국무역협회(www.kita.net)

2. 충남 주요 경제지표

구 분	단위	2013	2014	2015	2016	2017 ^P	2018 ^P	순위 ⁶⁾
지역내총생산(GRDP) ¹⁾	억원	991,543	1,050,024	1,112,651	1,170,749	1,244,192	-	3
전국대비 구성비 ¹⁾	%	6.93	7.07	7.11	7.13	7.19	-	
GRDP 성장률 ²⁾	%	6.5	5.1	3.8	4.0	3.3	-	5
1인당 GRDP	천원	45,609	47,435	48,733	49,843	51,491	-	2
생산구조 ³⁾	-							
농림어업	%	4.5	4.8	4.7	4.1	4.3	-	
제조업		54.4	52.5	50.4	50.2	55.8	-	
전기가수수도업		3.3	4.5	5.7	5.9	5.0	-	
건설업		6.8	6.6	7.2	7.2	7.3	-	
서비스업 및 기타		31.0	31.5	32.1	32.6	27.6	-	
지역내총소득	조원	74.9	78.2	83.8	89.9	96.4	-	4
1인당 총소득	천원	34,469	35,309	36,713	38,257	39,913	-	
1인당 개인소득	천원	15,122	15,727	16,303	16,666	17,613	-	
1인당 민간소비	천원	12,951	13,306	13,510	13,664	14,047	-	
15세이상인구 ⁴⁾⁵⁾	천명	1,821	1,865	1,925	1,987	1,831	1,855	8
경제활동인구 ⁵⁾	천명	1,173	1,203	1,242	1,266	1,174	1,216	8
취업자 ⁴⁾⁵⁾	천명	1,141	1,163	1,199	1,226	1,140	1,179	8
농림어업	%	14.1	13.5	11.9	10.1	11.0	11.9	
광공업		22.5	22.2	23.4	23.7	23.1	22.9	
건설업		6.7	5.8	6.5	6.4	6.9	7.6	
서비스업 및 기타		56.6	58.5	58.1	59.8	59.0	57.6	
실업자 ⁵⁾	천명	32	40	43	40	33	38	8
비경제활동인구 ⁵⁾	천명	647	662	684	721	657	639	8
경제활동참가율 ⁵⁾	%	64.4	64.5	64.5	63.7	64.1	65.6	3
실업률 ⁵⁾	%	2.8	3.3	3.5	3.2	2.8	3.1	10
고용률 ⁵⁾	%	62.7	62.4	62.3	61.7	62.3	63.5	2
무역수지	백만 달러	31,360	32,008	43,955	43,758	49,344	53,321	1
수출액		64,282	65,112	67,123	66,211	79,842	91,968	
수입액		32,922	33,104	23,168	22,453	30,498	38,647	
가계신용	십억원	22,901	25,499	28,222	31,057	31,678	32,692	8
주택담보대출		10,241	12,254	13,716	14,596	14,319	14,175	
기타대출		12,660	13,245	14,506	16,461	17,359	18,517	
소비자물가등락률	%	1.2	0.5	0.2	0.7	1.9	1.4	12

주: 2010년 기준 1) 당해년가격(명목) 2) 2010년 기준년 가격(연쇄) 기준 3) 총부가가치(기초가격) 기준 4) 2013년 이후 한국표준산업분류 10차 개정 기준 5) 2017년도 세종특별자치시 분리로 시계열 비교시 주의 필요 6) 전국순위는 내림차순 기준

자료: 통계청(www.kosis.kr), 한국무역협회(www.kita.net)

충남 시군별 지역내총생산

(당해년가격, 억원)

구 분	2008	2009	2010	2011	2012	2013	2014	2015	2016
천 안 시	138,471	162,116	208,764	226,743	234,314	251,504	254,132	255,402	268,030
공 주 시	21,492	23,473	29,355	31,706	28,601	31,562	31,726	33,557	36,795
보 령 시	19,690	22,149	26,135	25,138	24,430	29,495	37,362	41,863	41,009
아 산 시	126,325	161,562	237,185	254,371	251,567	238,483	244,058	270,403	289,196
서 산 시	81,233	76,993	88,197	96,802	99,254	110,490	113,220	115,786	127,004
논 산 시	20,403	22,735	27,184	28,902	28,700	30,112	32,189	33,712	34,320
계 룡 시	4,318	4,058	4,892	5,129	5,914	7,328	7,740	8,010	8,372
당 진 시	57,865	60,282	76,360	106,920	113,185	116,299	128,168	127,800	126,347
금 산 군	13,945	14,297	15,959	17,008	18,464	20,413	20,500	20,545	21,565
부 여 군	12,809	14,201	15,730	16,026	16,365	17,673	17,886	19,035	18,480
서 천 군	13,512	13,633	15,495	16,489	16,328	16,513	18,085	19,026	20,380
청 양 군	6,703	6,646	7,185	7,472	7,527	8,418	8,757	9,596	10,273
홍 성 군	15,471	16,855	17,610	18,603	21,752	23,561	26,604	28,599	29,722
예 산 군	15,386	16,081	18,824	19,403	21,612	22,537	24,416	26,944	30,548
태 안 군	11,876	15,161	17,089	16,032	15,456	20,103	22,742	26,967	27,152
연 기 군	20,241	21,095	25,705	31,421	—	—	—	—	—

주 : 2005년 추계(2008~2009년), 2010년 추계(2010년 이후)

공주시 일부와 연기군이 세종시로 편입('12.7)된 이후 충남(15시·군) 수치만 작성한 것으로 세종시를 충남에 포함하여 작성하는 통계청 GRDP와 충남 15개 시군 GRDP 합은 서로 상이할 수 있음

자료 : 충청남도, 시·군별 지역내총생산

3. 충남 부문별 경제지표

경기종합지수

(2015=100.0, %, p)

구 분	동행종합지수				선행종합지수			
	지수 (2010=100)	전월비	순환변동치 (Trend=100)	전월차	지수 (2010=100)	전월비	순환변동치 (Trend=100)	전월차
2016.02	100.5	-0.3	98.5	-0.6	99.2	-0.5	96.3	-0.8
3	100.1	-0.4	97.8	-0.7	100.0	0.8	96.7	0.4
4	100.1	0.0	97.5	-0.3	99.8	-0.2	96.1	-0.6
5	100.5	0.3	97.6	0.1	100.2	0.4	96.0	-0.1
6	100.8	0.3	97.5	-0.1	100.4	0.2	95.8	-0.2
7	101.4	0.6	97.8	0.3	101.3	0.9	96.2	0.4
8	102.1	0.8	98.2	0.4	102.3	1.0	96.7	0.5
9	103.3	1.1	99.0	0.8	102.6	0.3	96.5	-0.2
10	104.0	0.6	99.3	0.3	103.4	0.8	96.8	0.3
11	104.9	0.8	99.8	0.5	104.6	1.2	97.4	0.6
12	105.8	0.8	100.3	0.5	105.8	1.1	98.1	0.7
2017.01	107.1	1.3	101.2	0.9	107.7	1.8	99.3	1.2
2	107.3	0.2	101.0	-0.2	109.5	1.7	100.5	1.2
3	107.8	0.5	101.2	0.1	111.9	2.2	102.2	1.7
4	108.6	0.6	101.5	0.3	113.2	1.2	102.9	0.7
5	109.0	0.3	101.5	0.0	114.3	1.0	103.4	0.5
6	109.4	0.4	101.5	0.0	115.5	1.0	104.0	0.6
7	108.9	-0.3	100.7	-0.8	116.7	1.0	104.6	0.6
8	109.2	0.4	100.6	-0.1	117.4	0.6	104.8	0.2
9	109.1	0.0	100.2	-0.4	117.6	0.2	104.5	-0.3
10	109.4	0.2	100.1	-0.1	118.0	0.3	104.5	0.0
11	110.0	0.4	100.3	0.2	118.7	0.6	104.6	0.1
12	110.6	0.5	100.5	0.2	118.7	0.0	104.3	-0.3
2018.01	111.0	0.5	100.5	0.1	118.4	-0.3	103.6	-0.7
2	111.7	0.9	100.8	0.5	117.8	-0.5	102.7	-0.9
3	112.2	0.4	100.9	0.1	117.4	-0.3	102.1	-0.6
4	112.4	0.2	100.7	-0.2	117.9	0.4	102.2	0.1
5	112.3	-0.2	100.3	-0.4	117.9	0.0	101.9	-0.3
6	112.4	0.2	100.1	-0.2	117.5	-0.3	101.3	-0.6
7	113.4	1.0	100.6	0.5	117.2	-0.3	100.7	-0.6
8	114.0	0.7	100.8	0.2	117.0	-0.2	100.3	-0.4
9	113.9	0.1	100.4	-0.4	116.1	-0.8	99.2	-1.1
10 ^P	113.7	0.0	99.9	-0.5	114.6	-1.3	97.7	-1.5
11 ^P	113.3	-0.4	99.3	-0.6	112.8	-1.6	95.8	-1.9
12 ^P	113.0	-0.1	98.7	-0.6	110.6	-2.0	93.8	-2.0
2019.01 ^P	113.2	-0.1	98.5	-0.2	109.7	-0.8	92.7	-1.1

자료 : 충청남도·충남연구원, 2019년 1월 충청남도 경기종합지수(2019.3월 발행)

생산활동(생산, 출하, 재고 지수)

(2015=100, %)

구 분	생산지수				출하지수				재고지수			
	원지수	전년 동월비	계절 조정	전월비	원지수	전년 동월비	계절 조정	전월비	원지수	전년 동월비	계절 조정	전월비
2016	106.2	6.2	—	—	105.2	5.2	—	—	103.7	10.1	—	—
2017	121.5	14.4	—	—	117.0	11.2	—	—	103.7	0.0	—	—
2018 ^p	124.3	2.3	—	—	117.2	0.2	—	—	119.6	15.3	—	—
2016.04	100.6	2.9	102.2	0.0	102.0	2.8	103.3	1.1	98.7	-4.1	100.0	0.8
5	105.7	11.7	107.3	5.0	104.8	11.4	105.4	2.0	102.7	5.9	101.2	1.2
6	103.6	-0.5	102.1	-4.8	104.7	2.7	102.9	-2.4	100.8	-1.9	100.5	-0.7
7	106.4	2.2	104.4	2.3	104.5	0.5	103.6	0.7	106.4	4.4	105.5	5.0
8	105.3	4.4	105.2	0.8	102.9	3.0	103.6	0.0	111.8	7.9	111.6	5.8
9	104.4	4.5	108.2	2.9	102.5	1.4	105.7	2.0	114.0	11.8	115.9	3.9
10	113.8	12.7	109.5	1.2	110.7	6.3	106.0	0.3	121.2	26.9	120.4	3.9
11	118.0	15.9	115.6	5.6	116.9	14.9	113.8	7.4	111.5	13.7	113.5	-5.7
12	120.6	16.1	114.8	-0.7	121.6	15.3	114.6	0.7	103.7	10.1	107.7	-5.1
2017.01	109.0	8.7	114.3	-0.4	107.6	12.1	114.0	-0.5	104.9	6.6	103.6	-3.8
2	107.7	20.1	115.5	1.0	106.8	19.6	114.8	0.7	99.3	-1.1	97.9	-5.5
3	126.3	18.7	121.2	4.9	123.7	16.8	119.3	3.9	99.8	-0.1	98.9	1.0
4	118.7	18.0	120.6	-0.5	115.7	13.4	117.1	-1.8	101.2	2.5	100.7	1.8
5	121.5	14.9	123.1	2.1	118.3	12.9	119.0	1.6	101.8	-0.9	100.8	0.1
6	122.9	18.6	121.3	-1.5	121.0	15.6	119.1	0.1	97.5	-3.3	98.6	-2.2
7	126.0	18.4	123.6	1.9	120.3	15.1	119.1	0.0	103.6	-2.6	101.3	2.7
8	122.3	16.1	122.1	-1.2	115.0	11.8	115.7	-2.9	108.5	-3.0	108.9	7.5
9	126.3	21.0	123.5	1.1	118.8	15.9	116.0	0.3	102.2	-10.4	106.1	-2.6
10	121.6	6.9	127.2	3.0	114.7	3.6	119.6	3.1	110.2	-9.1	108.7	2.5
11	128.5	8.9	125.8	-1.1	122.2	4.5	119.1	-0.4	113.6	1.9	114.3	5.2
12	126.6	5.0	123.1	-2.1	120.3	-1.1	116.2	-2.4	103.7	0.0	107.0	-6.4
2018.01	128.0	17.4	126.3	2.6	120.6	12.1	120.3	3.5	110.2	5.1	107.6	0.6
2	111.1	3.2	126.4	0.1	104.0	-2.6	118.7	-1.3	108.0	8.8	108.2	0.6
3	130.6	3.4	125.1	-1.0	121.8	-1.5	117.5	-1.0	109.0	9.2	109.3	1.0
4	123.6	4.1	125.8	0.6	117.1	1.2	118.6	0.9	109.9	8.6	108.0	-1.2
5	121.9	0.3	123.5	-1.8	117.2	-0.9	117.9	-0.6	107.4	5.5	106.8	-1.1
6	123.2	0.2	123.4	-0.1	117.0	-3.3	116.9	-0.8	107.6	10.4	109.8	2.8
7	128.5	2.0	125.9	2.0	120.3	0.0	119.0	1.8	114.6	10.6	112.5	2.5
8	129.6	6.0	129.2	2.6	117.9	2.5	118.7	-0.3	116.2	7.1	116.3	3.4
9	118.7	-6.0	124.1	-3.9	113.1	-4.8	117.8	-0.8	113.5	11.1	114.3	-1.7
10	126.3	3.9	122.3	-1.5	120.0	4.6	115.9	-1.6	116.4	5.6	116.6	2.0
11 ^p	123.1	-4.2	120.6	-1.4	117.2	-4.1	114.1	-1.6	120.6	6.2	123.1	5.6
12 ^p	126.4	-0.2	122.9	1.9	120.2	-0.1	116.0	1.7	119.6	15.3	121.6	-1.2
2019.01 ^p	120.5	-5.9	120.0	-2.4	115.3	-4.4	116.3	0.3	118.1	7.2	115.9	-4.7

자료 : 통계청, 광업·제조업 동향 조사

기업경기전망(BSI)

(기준지수=100)

구 분	제조업						비제조업					
	업황		매출		자금사정		업황		매출		자금사정	
	실적	전망	실적	전망	실적	전망	실적	전망	실적	전망	실적	전망
2016.03	71	65	84	70	97	83	74	65	76	67	81	77
4	75	69	88	74	98	86	76	70	77	69	82	79
5	71	74	85	79	93	89	74	75	76	73	80	81
6	69	72	85	78	90	88	71	71	73	72	79	81
7	71	68	85	75	89	86	69	70	74	73	81	81
8	73	72	86	78	91	86	69	66	78	71	82	82
9	72	74	86	77	92	87	68	66	72	74	81	83
10	74	76	86	78	93	86	70	67	98	74	83	82
11	73	76	85	77	92	87	67	66	66	73	79	80
12	75	74	87	75	91	87	68	65	70	70	78	81
2017.01	74	74	86	76	92	87	66	65	69	68	79	81
2	75	77	89	77	93	89	66	65	75	70	79	82
3	76	77	87	79	88	91	69	67	75	72	78	84
4	77	76	87	79	86	86	71	71	73	74	79	81
5	73	77	84	78	84	85	77	74	86	77	80	79
6	76	76	84	82	84	81	78	77	87	85	83	81
7	82	77	84	89	91	84	71	78	78	85	81	80
8	76	84	86	93	90	92	72	67	77	74	78	74
9	82	78	86	92	82	89	74	76	78	77	77	85
10	77	76	82	80	85	85	75	70	77	72	74	73
11	74	77	76	83	81	82	80	70	73	78	81	73
12	76	71	81	82	83	80	83	75	83	71	87	76
2018.01	76	76	81	79	81	78	79	78	79	77	80	83
2	79	75	79	78	79	84	72	75	75	76	78	79
3	76	79	78	83	79	81	72	75	71	80	76	83
4	78	83	76	81	79	78	77	78	75	76	86	78
5	80	82	84	86	87	82	81	80	83	79	82	84
6	77	83	81	88	81	90	75	78	75	80	83	82
7	68	77	83	84	79	81	75	78	78	75	78	85
8	73	70	88	85	77	78	76	74	76	73	76	79
9	73	78	81	86	80	78	73	78	74	79	76	80
10	73	75	78	86	79	80	66	79	70	78	69	78
11	71	77	80	84	80	78	71	69	76	76	75	71
12	73	72	87	77	76	78	65	70	68	78	69	78
2019.01	63	72	77	78	76	78	67	66	75	68	72	71
2	68	59	73	72	83	75	69	69	77	72	77	72
3	-	67	-	75	-	84	-	76	-	77	-	82

자료 : 한국은행 대전충남본부, 대전충남지역 기업경기조사

대형소매점

(2015=100, 백만원, %)

구 분	대형소매점					
	경상판매액	전년동월(기)비	전월(기)비	불변지수	전년동월(기)비	전월(기)비
2016	1,604,897	2.0	—	100.4	0.4	—
2017	1,709,778	6.5	—	105.3	4.9	—
2018 ^P	1,709,003	0.0	—	103.7	-1.5	—
2016.03	124,053	-2.1	-6.0	93.1	-3.6	-5.6
4	122,877	0.3	-0.9	92.2	-1.9	-1.0
5	131,750	-5.2	7.2	99.1	-6.2	7.5
6	123,337	5.8	-6.4	93.4	5.1	-5.8
7	137,060	9.5	11.1	104.1	8.9	11.5
8	130,462	0.2	-4.8	98.4	-0.6	-5.5
9	145,781	0.6	11.7	107.7	-2.4	9.5
10	140,456	4.5	-3.7	104.8	1.6	-2.7
11	138,847	1.2	-1.1	104.1	-1.0	-0.7
12	143,128	2.0	3.1	106.9	0.1	2.7
2017.01	147,125	8.8	2.8	108.2	5.6	1.2
2	119,542	-9.4	-18.7	87.8	-11.0	-18.9
3	136,109	9.7	13.9	100.3	7.7	14.2
4	133,767	8.9	-1.7	99.5	7.9	-0.8
5	143,490	8.9	7.3	106.3	7.3	6.8
6	137,305	11.3	-4.3	101.9	9.1	-4.1
7	147,944	7.9	7.7	110.0	5.7	7.9
8	136,701	4.8	-7.6	100.1	1.7	-9.0
9	151,757	4.1	11.0	110.6	2.7	10.5
10	152,985	8.9	0.8	112.9	7.7	2.1
11	149,232	7.5	-2.5	111.5	7.1	-1.2
12	153,821	7.5	3.1	114.1	6.7	2.3
2018.01	130,641	-11.2	-15.1	96.4	-10.9	-15.5
2	147,209	23.1	12.7	107.0	21.9	11.0
3	143,773	5.6	-2.3	105.4	5.1	-1.5
4	132,976	-0.6	-7.5	97.4	-2.1	-7.6
5	140,314	-2.2	5.5	103.1	-3.0	5.9
6	143,659	4.6	2.4	106.0	4.0	2.8
7	145,233	-1.8	1.1	107.2	-2.5	1.1
8	135,166	-1.1	-6.9	97.2	-2.9	-9.3
9	159,218	4.9	17.8	112.9	2.1	16.2
10	138,521	-9.5	-13.0	99.8	-11.6	-11.6
11	139,564	-6.5	0.8	101.8	-8.7	2.0
12 ^P	152,729	-0.7	9.4	111.1	-2.6	9.1
2019.01^P	143,844	10.1	-5.8	104.7	8.6	-5.8

자료 : 통계청, 소매판매·도소매판매동향

자동차 등록대수

(단위 : 대)

구 분	총등록대수			차종별등록대수			
	등록대수	전년동월차	전월차	승용차	승합차	화물차	특수화물
2016.01	973,911	44,186	4,749	718,176	45,542	206,496	3,697
2	977,741	44,853	3,830	721,594	45,486	206,925	3,736
3	982,333	45,574	4,592	725,441	45,499	207,628	3,765
4	986,724	46,153	4,391	729,226	45,420	208,292	3,786
5	991,299	47,384	4,575	733,280	45,318	208,881	3,820
6	995,893	48,227	4,594	737,458	45,207	209,388	3,840
7	999,439	48,464	3,546	740,617	45,114	209,834	3,874
8	1,002,315	47,974	2,876	743,319	45,023	210,074	3,899
9	1,005,162	46,655	2,847	745,930	44,982	210,308	3,942
10	1,008,347	46,072	3,185	748,849	44,879	210,641	3,978
11	1,012,283	45,916	3,936	752,435	44,874	210,977	3,997
12	1,015,144	45,982	2,861	755,208	44,783	211,110	4,043
2017.01	1,020,082	46,171	4,938	759,580	44,744	211,686	4,072
2	1,023,900	46,159	3,818	763,000	44,759	212,027	4,114
3	1,028,062	45,729	4,162	766,711	44,729	212,464	4,158
4	1,032,143	45,419	4,081	770,359	44,708	212,897	4,179
5	1,035,816	44,517	3,673	773,614	44,612	213,359	4,231
6	1,039,514	43,621	3,698	776,887	44,538	213,813	4,276
7	1,042,978	43,539	3,464	779,860	44,513	214,296	4,309
8	1,046,227	43,912	3,249	782,859	44,486	214,546	4,336
9	1,050,209	45,047	3,982	786,316	44,438	215,103	4,352
10	1,052,603	44,256	2,394	788,524	44,403	215,314	4,362
11	1,055,723	43,440	3,120	791,213	44,425	215,687	4,398
12	1,057,515	42,371	1,792	792,859	44,363	215,860	4,433
2018.01	1,061,517	41,435	4,002	796,496	44,296	216,239	4,486
2	1,064,780	40,880	3,263	799,264	44,270	216,753	4,493
3	1,068,551	40,489	3,771	802,831	44,226	216,979	4,515
4	1,071,630	39,487	3,079	805,777	44,105	217,208	4,540
5	1,074,458	38,642	2,828	808,212	44,004	217,689	4,553
6	1,078,323	38,809	3,865	811,672	44,015	218,082	4,554
7	1,081,717	38,739	3,394	814,407	43,962	218,771	4,577
8	1,084,172	37,945	2,455	816,565	43,865	219,143	4,599
9	1,086,638	36,429	2,466	818,660	43,813	219,569	4,596
10	1,088,905	36,302	2,267	820,945	43,667	219,684	4,609
11	1,091,815	36,092	2,910	823,605	43,620	219,948	4,642
12	1,093,582	36,067	1,767	825,081	43,528	220,317	4,656
2019.01	1,097,189	35,672	3,607	827,917	43,472	221,130	4,670
2	1,099,632	34,852	2,443	829,884	43,404	221,629	4,688

자료 : 충청남도, 시군별자동차등록현황

소비자물가지수

(2015=100, %)

구 분	소비자물가지수		생활물가지수		신선식품지수	
	지수	전년동월(기)비	지수	전년동월(기)비	지수	전년동월(기)비
2015	100.0	0.2	100.0	-1.0	100.0	5.3
2016	100.7	0.7	100.5	0.5	107.4	7.4
2017	102.6	1.9	103.3	2.7	111.8	4.0
2018	104.1	1.4	105.0	1.7	114.5	2.5
2016.05	100.6	0.5	100.3	0.2	105.3	3.3
6	100.5	0.3	100.3	0.0	98.2	-2.0
7	100.4	0.1	99.8	-0.4	99.0	-0.6
8	100.6	0.2	100.0	-0.3	104.4	2.1
9	101.2	1.3	101.2	1.1	119.9	18.3
10	101.1	1.2	101.2	1.3	110.2	12.2
11	101.1	1.4	101.3	1.6	106.6	12.5
12	101.2	1.1	101.2	1.2	110.9	9.7
2017.01	102.3	2.2	102.8	2.9	114.4	10.2
2	102.6	2.0	103.3	2.7	115.9	2.4
3	102.5	2.1	103.3	3.0	113.6	3.8
4	102.3	1.8	102.9	2.7	109.5	1.0
5	102.5	1.9	103.0	2.7	108.0	2.6
6	102.4	1.9	103.0	2.7	105.0	6.9
7	102.6	2.2	103.1	3.3	108.1	9.1
8	103.1	2.6	103.8	3.8	121.7	16.7
9	103.3	2.0	104.2	3.0	125.2	4.4
10	103.1	2.0	103.8	2.6	113.8	3.3
11	102.3	1.1	102.9	1.5	101.6	-4.7
12	102.7	1.5	103.2	2.0	104.3	-6.0
2018.01	103.1	0.8	103.7	0.9	111.6	-2.4
2	103.8	1.2	104.8	1.4	119.9	3.4
3	103.7	1.2	104.6	1.3	113.0	-0.5
4	103.9	1.5	104.5	1.6	112.7	2.9
5	104.0	1.4	104.6	1.5	108.4	0.4
6	103.8	1.4	104.6	1.5	102.8	-2.1
7	103.5	0.9	104.2	1.0	102.7	-5.0
8	104.3	1.2	105.3	1.4	120.5	-1.0
9	105.3	2.0	106.8	2.5	132.0	5.4
10	105.2	2.0	106.7	2.7	122.5	7.6
11	104.4	2.1	105.5	2.6	112.0	10.3
12	104.2	1.5	104.7	1.5	116.2	11.5
2019.01	103.8	0.7	104.1	0.3	114.3	2.4
2	104.3	0.5	104.8	0.1	116.8	-2.6

주 : 기존에 발표되던 천안, 보령, 서산의 소비자물가지수는 기준년(2015) 변경 후 월별 데이터가 발표되지 않음

자료 : 통계청, 소비자물가조사

수출입

(단위 : 백만달러, %)

구 분	수출			수입			무역수지
	수출액	전년 동월(기)비	전월 (기)비	수입액	전년 동월(기)비	전월 (기)비	
2015	67,123	3.0	—	23,168	-30.0	—	43,955
2016	66,211	-1.4	—	22,453	-3.1	—	43,758
2017	79,842	20.6	—	30,498	35.8	—	49,344
2018	91,968	15.2	—	38,647	26.7	—	53,321
2016.05	5,350	1.0	7.9	1,744	0.8	7.9	3,606
6	5,602	-0.3	4.7	1,867	-11.1	7.1	3,735
7	5,586	-1.4	-0.3	1,938	-16.2	3.8	3,648
8	5,724	-1.0	2.5	1,955	-3.3	0.9	3,769
9	5,989	-7.6	4.6	2,246	23.0	14.9	3,743
10	6,118	-0.5	2.2	1,855	-1.3	-17.4	4,263
11	6,337	8.8	3.6	2,301	30.1	24.0	4,036
12	6,320	16.6	-0.3	2,376	27.0	3.3	3,944
2017.01	5,576	24.5	-11.8	2,522	59.5	6.1	3,054
2	5,757	29.2	3.2	2,222	60.0	-11.9	3,535
3	6,791	28.2	18.0	2,885	82.1	29.8	3,906
4	6,299	27.1	-7.2	2,568	58.9	-11.0	3,731
5	6,279	17.4	-0.3	2,324	33.2	-9.5	3,955
6	6,678	19.2	6.4	2,471	32.3	6.3	4,207
7	6,044	8.2	-9.5	2,272	17.2	-8.1	3,772
8	6,578	14.9	8.8	2,460	25.8	8.3	4,118
9	7,695	28.5	17.0	2,456	9.3	-0.2	5,239
10	7,177	17.3	-6.7	2,605	40.5	6.1	4,572
11	7,600	19.9	5.9	2,633	14.4	1.1	4,967
12	7,369	16.6	-3.0	3,079	29.6	16.9	4,290
2018.01	7,287	30.7	-1.1	2,948	16.9	-4.3	4,339
2	6,965	21.0	-4.4	2,898	30.4	-1.7	4,067
3	8,163	20.2	17.2	3,308	14.6	14.1	4,855
4	7,086	12.5	-13.2	3,264	27.1	-1.3	3,822
5	7,484	19.2	5.6	3,327	43.2	1.9	4,157
6	8,050	20.5	7.6	3,050	23.5	-8.3	5,000
7	7,363	21.8	-8.5	3,726	64.0	22.2	3,637
8	8,371	27.3	13.7	3,083	25.3	-17.3	5,288
9	8,660	12.5	3.5	2,795	13.8	-9.3	5,865
10	8,250	14.9	-4.7	3,478	33.5	24.4	4,772
11	7,612	0.2	-7.7	3,700	40.5	6.4	3,912
12	6,676	-9.4	-12.3	3,070	-0.3	-17.0	3,606
2019.01	6,249	-14.2	-6.4	3,074	4.3	0.1	3,175
2	5,728	-17.8	-8.3	2,731	-5.8	-11.2	2,997

자료 : 한국무역협회, 무역통계, 지자체수출입 / 관세청, 수출입무역통계

고용

경제활동인구, 경제활동참가율

(단위 : 천명, %, %p)

구 분	경제활동인구				경제활동참가율			
	합계	전년 동월(기)비	남자	여자	합계	전년 동월(기)차	남자	여자
2015	1,242	3.2	741	501	64.5	0.0	76.6	52.3
2016	1,266	2.0	764	503	63.7	-0.8	76.4	50.9
2017	1,174	-7.3	704	470	64.1	0.4	76.3	51.8
2018	1,216	3.6	718	499	65.6	1.5	76.5	54.4
2016.07	1,311	3.0	788	523	65.9	-0.1	78.7	52.9
8	1,303	3.1	783	520	65.3	-0.1	78.1	52.4
9	1,309	2.9	786	523	65.5	-0.1	78.2	52.6
10	1,303	1.8	785	518	65.0	-0.8	77.9	52.0
11	1,294	2.9	782	512	64.4	-0.1	77.4	51.3
12	1,238	2.6	751	486	61.5	-0.2	74.2	48.6
2017.01	1,082	-8.1	664	418	59.5	-0.6	72.5	46.3
2	1,076	-8.9	670	406	59.1	-1.0	73.0	44.9
3	1,132	-7.6	691	442	62.1	-0.1	75.1	48.9
4	1,187	-6.2	715	472	65.0	1.0	77.7	52.2
5	1,199	-6.9	720	480	65.6	0.5	78.1	52.9
6	1,211	-6.8	722	490	66.2	0.8	78.2	54.0
7	1,196	-8.8	713	484	65.3	-0.6	77.1	53.3
8	1,200	-7.9	715	484	65.4	0.1	77.3	53.3
9	1,209	-7.6	716	494	65.9	0.4	77.3	54.3
10	1,210	-7.1	716	494	65.8	0.8	77.1	54.3
11	1,212	-6.4	714	497	65.8	1.4	76.9	54.6
12	1,171	-5.4	695	475	63.5	2.0	74.7	52.1
2018.01	1,142	5.5	685	457	61.9	2.4	73.5	50.1
2	1,140	6.0	686	454	61.8	2.7	73.6	49.7
3	1,177	3.9	700	477	63.7	1.6	75.0	52.2
4	1,220	2.8	718	502	65.9	0.9	76.8	54.8
5	1,232	2.7	718	514	66.5	0.9	76.7	56.1
6	1,228	1.4	717	511	66.2	0.0	76.5	55.7
7	1,253	4.8	737	516	67.5	2.2	78.5	56.3
8	1,254	4.5	735	520	67.5	2.1	78.2	56.6
9	1,259	4.1	737	522	67.7	1.8	78.3	56.8
10	1,256	3.8	734	522	67.5	1.7	77.9	56.8
11	1,256	3.6	738	518	67.4	1.6	78.2	56.2
12	1,180	0.8	709	471	63.2	-0.3	75.0	51.1
2019.01	1,171	2.6	702	469	62.7	0.8	74.3	50.9
2	1,178	3.3	708	470	63.0	1.2	74.7	50.9

주 : 2017년도 세종특별자치시 분리에 따라 충청남도 전년동월대비 비교시 주의 필요

자료 : 통계청, 경제활동인구조사(4주기준), 경제활동인구총괄

연령별 취업자

(단위 : 천명, %)

구 분	전체 취업자		청장년층							고령층				
	합계	전년 동월 (기)비	소계	전년 동월 (기)비	15-19 세	20-29 세	30-39 세	40-49 세	50-54 세	소계	전년 동월 (기)비	55-59 세	60-64 세	65세 이상
2015	1,199	3.0	873	3.3	11	175	251	291	146	326	2.4	122	75	129
2016	1,226	2.3	887	1.5	14	170	261	298	144	340	4.3	130	82	128
2017	1,140	-7.0	800	-9.8	9	148	243	270	131	340	0.3	123	83	135
2018	1,179	3.4	807	0.9	10	158	237	273	129	372	9.2	131	93	148
2016.07	1,259	2.2	893	1.1	14	174	260	303	142	367	4.8	137	84	146
8	1,260	3.5	899	3.0	16	178	259	301	145	360	4.7	133	88	139
9	1,276	3.3	905	2.3	14	176	263	306	146	371	5.9	136	89	146
10	1,273	2.7	908	2.0	15	173	268	306	147	366	4.4	133	89	144
11	1,271	4.2	908	2.7	14	170	272	304	147	363	8.1	136	88	139
12	1,216	3.7	908	3.8	14	176	271	303	143	308	3.5	127	83	98
2017.01	1,051	-7.0	792	-7.7	11	152	238	262	130	258	-5.0	115	72	72
2	1,041	-8.0	785	-7.8	11	150	233	262	129	255	-8.6	112	68	76
3	1,098	-6.6	785	-8.4	8	142	238	267	130	313	-1.5	119	78	116
4	1,149	-5.9	797	-9.0	10	149	238	269	130	353	1.9	126	86	141
5	1,162	-6.8	800	-10.1	11	149	242	268	128	363	1.3	128	88	147
6	1,175	-6.3	807	-9.1	10	148	250	268	131	368	0.5	131	87	150
7	1,169	-7.2	806	-9.7	11	151	244	268	132	363	-1.0	127	86	150
8	1,169	-7.2	808	-10.2	7	153	244	270	133	361	0.3	123	88	150
9	1,183	-7.3	810	-10.5	8	146	248	276	133	373	0.5	123	87	163
10	1,178	-7.5	806	-11.2	5	144	247	277	134	372	1.9	121	87	164
11	1,177	-7.4	808	-11.0	6	147	247	276	132	369	1.6	122	91	157
12	1,133	-6.8	797	-12.2	8	143	244	275	126	337	9.2	124	84	129
2018.01	1,098	4.5	798	0.8	10	156	239	273	120	299	15.9	123	77	100
2	1,087	4.5	794	1.1	12	155	241	269	118	293	14.8	121	77	96
3	1,130	3.0	792	0.9	7	151	240	271	121	338	8.2	129	81	128
4	1,182	2.8	802	0.7	7	156	242	272	127	379	7.5	133	92	154
5	1,201	3.3	806	0.8	7	154	243	271	131	395	9.0	135	97	164
6	1,198	1.9	803	-0.5	8	156	237	271	132	395	7.2	133	98	163
7	1,222	4.5	824	2.2	11	170	234	274	135	398	9.6	134	99	165
8	1,218	4.2	816	1.0	12	162	233	276	133	402	11.3	135	99	168
9	1,226	3.7	819	1.2	11	161	235	278	135	407	9.1	135	100	172
10	1,219	3.4	809	0.4	10	156	237	273	132	410	10.0	133	101	175
11	1,220	3.7	815	0.9	10	160	233	276	136	405	9.8	130	103	173
12	1,147	1.2	809	1.5	13	162	228	272	133	338	0.5	127	90	121
2019.01	1,136	3.5	818	2.5	16	172	229	270	131	318	6.3	125	88	105
2	1,141	5.0	813	2.3	13	171	226	269	133	328	12.0	124	91	113

주 : 2017년도 세종특별자치시 분리에 따라 충청남도 전년동월대비 비교시 주의 필요

자료 : 통계청, 경제활동인구조사(4주기준), 취업자, 행정구역(시도)/연령별 취업자

산업별 취업자

(단위 : 천명, %)

구 분	합 계	전년 동월(기)비	농림어업	광공업	건설업	도소매 숙박음식업	사업·개인·공공 서비스 및 기타	전기운수 통신금융
2015	1,199	3.0	143	281	78	204	391	103
2016	1,226	2.3	124	291	78	210	416	108
2017	1,140	-7.0	125	263	79	197	374	102
2018	1,179	3.4	140	270	90	198	372	109
2016.07	1,259	2.2	148	288	79	213	423	108
8	1,260	3.5	138	285	76	221	429	110
9	1,276	3.3	146	294	76	224	428	110
10	1,273	2.7	143	286	76	225	436	108
11	1,271	4.2	135	294	79	223	432	109
12	1,216	3.7	66	306	78	226	430	111
2017.01	1,051	-7.0	45	273	70	199	364	100
2	1,041	-8.0	53	269	76	192	353	98
3	1,098	-6.6	98	264	83	185	365	103
4	1,149	-5.9	135	258	84	201	368	103
5	1,162	-6.8	147	260	78	204	374	99
6	1,175	-6.3	156	263	79	203	376	99
7	1,169	-7.2	152	259	77	205	379	98
8	1,169	-7.2	154	262	78	199	374	102
9	1,183	-7.3	158	259	81	198	385	102
10	1,178	-7.5	158	262	77	191	385	105
11	1,177	-7.4	143	263	83	196	385	108
12	1,133	-6.8	98	267	82	197	378	111
2018.01	1,098	4.5	81	265	83	196	365	109
2	1,087	4.5	82	269	86	193	353	105
3	1,130	3.0	114	268	86	181	370	110
4	1,182	2.8	158	262	93	186	375	107
5	1,201	3.3	170	264	94	190	375	108
6	1,198	1.9	168	265	97	190	374	104
7	1,222	4.5	165	266	93	211	379	108
8	1,218	4.2	169	269	94	200	379	108
9	1,226	3.7	167	279	89	207	372	114
10	1,219	3.4	165	279	90	198	376	110
11	1,220	3.7	152	281	90	209	377	111
12	1,147	1.2	87	277	86	214	369	113
2019.01	1,136	3.5	75	278	85	212	375	111
2	1,141	5.0	89	279	80	213	371	109

주 : 2017년도 세종특별자치시 분리에 따라 충청남도 전년동월대비 비교시 주의 필요, 2013년도 이후 한국표준산업분류 10차개정 기준
 자료 : 통계청, 경제활동인구조사(4주기준), 취업자, 행정구역(시도)/산업별 취업자

실업률, 실업자

(단위 : 천명, %, %p)

구 분	실업률						실업자					
	합계	전년 동월 (기)차	남자	전년 동월 (기)차	여자	전년 동월 (기)차	합계	전년 동월 (기)비	남자	전년 동월 (기)비	여자	전년 동월 (기)비
2015	3.5	0.2	3.3	0.1	3.7	0.1	43	7.5	25	8.3	18	6.4
2016	3.2	-0.3	3.0	-0.3	3.4	-0.3	40	-6.7	23	-6.9	17	-6.6
2017	2.8	-0.4	2.8	-0.2	2.9	-0.5	33	-16.7	20	-13.9	14	-20.5
2018	3.1	0.3	3.0	0.2	3.2	0.3	38	12.3	21	7.6	16	18.4
2016.07	3.9	0.8	4.1	1.0	3.7	0.5	52	29.3	32	39.4	20	15.4
8	3.4	-0.3	3.3	-0.3	3.4	-0.5	44	-7.4	26	-3.0	18	-13.4
9	2.6	-0.4	2.7	-0.3	2.4	-0.6	33	-12.1	21	-5.4	12	-21.7
10	2.3	-0.8	2.5	-0.2	1.9	-1.9	30	-26.3	20	-2.0	10	-50.2
11	1.8	-1.2	1.5	-1.4	2.2	-1.0	23	-38.9	12	-45.6	11	-30.1
12	1.8	-1.0	1.4	-1.1	2.3	-1.1	22	-36.0	11	-41.1	11	-29.8
2017.01	2.9	-1.1	2.7	-0.6	3.2	-1.9	32	-33.5	18	-23.9	14	-43.0
2	3.3	-0.9	2.9	-1.0	3.9	-0.9	35	-30.3	19	-30.7	16	-30.2
3	3.0	-1.1	2.5	-1.6	3.9	-0.2	35	-31.3	17	-43.4	17	-12.6
4	3.2	-0.2	3.0	-0.3	3.4	-0.2	37	-13.2	21	-13.8	16	-12.0
5	3.1	-0.1	3.0	0.0	3.3	-0.3	37	-10.4	21	-7.0	16	-14.5
6	3.0	-0.5	2.8	-0.4	3.2	-0.7	36	-21.3	20	-20.6	16	-22.2
7	2.3	-1.6	2.5	-1.6	1.9	-1.8	27	-47.0	18	-43.8	9	-52.3
8	2.6	-0.8	2.3	-1.0	2.9	-0.5	31	-29.5	17	-36.3	14	-19.4
9	2.2	-0.4	2.2	-0.5	2.3	-0.1	27	-20.7	15	-27.0	11	-8.9
10	2.6	0.3	3.1	0.6	1.9	0.0	32	7.7	23	14.2	9	-6.0
11	2.9	1.1	3.4	1.9	2.2	0.0	35	51.5	24	106.8	11	-6.1
12	3.2	1.4	3.4	2.0	2.9	0.6	38	71.7	24	124.5	14	22.1
2018.01	3.8	0.9	3.9	1.2	3.7	0.5	44	38.9	27	48.1	17	25.9
2	4.6	1.3	3.9	1.0	5.7	1.8	53	51.4	27	41.1	26	65.0
3	4.0	1.0	3.6	1.1	4.4	0.5	47	35.1	26	48.3	21	22.0
4	3.1	-0.1	3.3	0.3	2.8	-0.6	38	2.1	24	12.2	14	-11.2
5	2.5	-0.6	2.9	-0.1	2.0	-1.3	31	-16.9	21	-3.3	10	-35.2
6	2.4	-0.6	2.2	-0.6	2.7	-0.5	30	-16.8	16	-20.0	14	-12.7
7	2.5	0.2	2.4	-0.1	2.6	0.7	31	14.6	18	-0.6	13	44.1
8	2.9	0.3	2.9	0.6	2.9	0.0	36	17.9	21	26.3	15	7.8
9	2.6	0.4	2.5	0.3	2.8	0.5	33	24.5	18	18.8	15	31.3
10	3.0	0.4	2.8	-0.3	3.3	1.4	38	17.8	21	-8.9	17	83.0
11	2.8	-0.1	2.6	-0.8	3.1	0.9	35	0.9	20	-19.4	16	47.7
12	2.8	-0.4	2.6	-0.8	3.1	0.2	33	-11.4	19	-22.3	15	7.2
2019.01	3.0	-0.8	2.5	-1.4	3.7	0.0	35	-19.8	18	-33.2	17	1.8
2	3.1	-1.5	2.6	-1.3	4.0	-1.7	37	-30.0	18	-32.1	19	-27.8

주 : 2017년도 세종특별자치시 분리에 따라 충청남도 전년동월대비 비교시 주의 필요

자료 : 행정구역(시도)/성별 실업률, 행정구역(시도)/성별 실업자, 통계청

여수신

(단위: 억원)

구 분	수신			여신		
	예금은행	비은행기관	합계	예금은행	비은행기관	합계
2016	234,513	379,652	614,165	338,288	217,732	556,020
2017	247,945	405,795	653,740	352,789	247,813	600,602
2018	255,736	443,071	698,807	362,326	271,959	634,285
2015.12	233,004	352,522	585,526	322,550	189,196	511,746
2016.01	231,150	356,250	587,400	322,353	189,960	512,313
2	236,133	355,174	591,307	322,556	191,087	513,643
3	234,156	355,976	590,132	323,837	190,738	514,575
4	233,472	359,037	592,509	325,304	194,170	519,474
5	239,816	360,157	599,973	327,580	196,766	524,346
6	239,814	364,074	603,888	328,677	199,591	528,268
7	239,197	365,852	605,049	332,346	202,015	534,361
8	243,157	366,356	609,513	333,493	205,299	538,792
9	244,522	368,967	613,489	333,942	207,573	541,515
10	248,421	372,361	620,782	337,561	210,494	548,055
11	247,278	375,133	622,411	339,513	213,930	553,443
12	234,513	379,652	614,165	338,288	217,732	556,020
2017.01	234,411	381,763	616,174	338,015	220,130	558,145
2	241,660	383,540	625,200	338,570	222,413	560,983
3	238,441	387,819	626,260	339,092	224,635	563,727
4	240,673	390,386	631,059	341,204	226,787	567,991
5	242,987	391,439	634,426	340,746	229,500	570,246
6	243,027	394,151	637,178	338,253	233,495	571,748
7	241,435	392,839	634,274	341,320	235,472	576,792
8	249,875	392,384	642,259	341,082	237,485	578,567
9	254,007	399,203	653,210	343,189	240,504	583,693
10	254,402	399,700	654,102	348,527	242,093	590,620
11	254,000	401,145	655,145	351,086	244,576	595,662
12	247,945	405,795	653,740	352,789	247,813	600,602
2018.01	245,979	412,047	658,026	351,211	250,623	601,834
2	256,684	412,491	669,175	352,260	251,457	603,717
3	254,489	415,376	669,865	352,234	252,885	605,119
4	255,871	417,599	673,470	353,456	255,268	608,724
5	261,416	419,726	681,142	352,530	257,314	609,844
6	262,926	423,805	686,731	353,346	260,343	613,689
7	262,539	423,940	686,479	355,274	262,479	617,753
8	268,785	426,243	695,028	356,500	264,116	620,616
9	269,834	430,684	700,518	355,787	266,499	622,286
10	270,231	435,917	706,148	359,814	268,817	628,631
11	267,294	440,378	707,671	362,020	269,757	631,777
12	255,736	443,071	698,806	362,326	271,959	634,286
2019.01	257,375	448,928	706,303	362,614	272,691	635,305

자료: 한국은행대전충남본부, 대전세종충남금융기관 여수신 동향

가계신용

(단위 : 억원)

구 분	가계대출			주택담보대출			기타대출		
	예금은행	비은행기관	합계	예금은행	비은행기관	합계	예금은행	비은행기관	합계
2016	154,698	155,871	310,569	107,658	38,296	145,954	47,040	117,574	164,614
2017	151,405	165,370	316,775	100,816	42,374	143,190	50,590	122,996	173,586
2018	154,289	172,632	326,921	99,015	42,735	141,750	55,274	129,897	185,171
2016.03	145,773	139,822	285,595	103,913	34,554	138,467	41,860	105,268	147,128
4	146,337	141,474	287,811	104,329	35,280	139,609	42,007	106,194	148,201
5	148,295	143,131	291,426	105,518	35,773	141,291	42,777	107,358	150,135
6	149,053	144,551	293,604	105,181	36,149	141,330	43,872	108,402	152,274
7	150,406	145,716	296,122	106,254	36,442	142,696	44,152	109,274	153,426
8	152,108	147,590	299,698	106,943	36,785	143,728	45,164	110,804	155,968
9	152,482	149,811	302,293	107,121	36,623	143,744	45,362	113,188	158,550
10	153,574	151,824	305,398	107,356	37,031	144,387	46,218	114,793	161,011
11	154,690	153,957	308,647	107,722	37,638	145,360	46,968	116,319	163,287
12	154,698	155,870	310,568	107,658	38,296	145,954	47,040	117,574	164,614
2017.01	152,942	156,662	309,604	106,413	38,615	145,028	46,529	118,047	164,576
2	152,391	157,372	309,763	105,441	38,993	144,434	46,950	118,379	165,329
3	152,494	157,645	310,139	105,514	39,369	144,883	49,980	118,276	165,256
4	152,537	158,722	311,259	105,134	39,729	144,863	47,403	118,993	166,396
5	152,019	159,555	311,575	103,901	40,080	143,981	48,118	119,475	167,593
6	151,875	160,622	312,497	103,289	40,375	143,664	48,587	120,246	168,833
7	152,110	161,265	313,375	103,322	40,469	143,791	48,787	120,796	169,583
8	150,948	162,295	313,243	101,485	41,317	142,802	49,464	120,978	170,442
9	149,912	162,714	312,626	100,859	41,553	142,412	49,053	121,160	170,213
10	150,739	163,248	313,987	100,957	41,598	142,555	49,782	121,651	171,433
11	151,349	163,997	315,346	100,909	41,963	142,872	50,440	122,034	172,474
12	151,405	165,370	316,775	100,816	42,374	143,190	50,590	122,996	173,586
2018.01	150,542	166,012	316,554	100,124	42,379	142,503	50,417	123,633	174,050
2	150,333	165,728	316,061	99,858	42,155	142,013	50,475	123,573	174,048
3	150,280	166,065	316,345	99,566	42,055	141,621	50,714	124,010	174,724
4	150,919	167,297	318,216	99,675	42,115	141,790	51,244	125,182	176,426
5	151,438	168,062	319,500	99,439	42,361	141,800	51,999	125,701	177,700
6	152,058	169,251	321,309	99,521	42,849	142,370	52,537	126,402	178,939
7	151,976	170,577	322,553	98,508	42,991	141,499	53,468	127,586	181,054
8	152,828	171,007	323,835	98,769	43,028	141,797	54,060	127,979	182,039
9	152,424	170,831	323,255	98,278	42,912	141,190	54,145	127,919	182,064
10	152,916	171,517	324,433	98,086	42,705	140,791	54,830	128,812	183,642
11	154,160	171,560	325,720	98,790	42,678	141,468	55,370	128,881	184,251
12	154,289	172,632	326,921	99,015	42,735	141,750	55,274	129,897	185,171
2019.01	153,635	172,330	325,965	98,985	42,565	141,550	54,650	129,765	184,415

주 : 1) 2016.9월 중 일부 비은행기관의 통계 기초자료 재정비로 주택담보대출로 계리되던 일부 대출이 기타대출로 편입되었고, 가계대출 잔액에는 예금취급기관이 취급한 주택금융공사 모기지론의 주택금융공사 앞 양도분은 포함되어 있지 않음

2) 일부 비은행예금취급기관의 기초자료 정비로 2015.12월부터 주택담보대출 및 기타대출의 기발표 수치가 수정 반영됨

자료 : 한국은행경제통계시스템, 예금/대출금/기타금융

부도율

(단위: %, 억원, 개)

구 분	지역별어음부도율						부도 금액	부도 업체수	신규 법인수
	충남	천안	홍성	논산	공주	서산			
2016	0.25	0.35	0.07	0.25	0.01	0.13	281	15	3,203
2017	0.15	0.13	0.01	0.19	0.06	0.00	163	7	3,454
2016.05	0.51	1.30	0.00	0.00	0.00	0.22	55.6	1	245
6	0.32	0.85	0.10	0.00	0.00	0.15	28.0	3	249
7	0.18	0.19	0.00	0.00	0.00	0.00	17.2	1	254
8	0.56	0.72	0.76	0.00	0.00	0.00	53.7	1	283
9	0.20	0.10	0.00	0.00	0.00	0.20	16.8	0	214
10	0.34	0.66	0.00	0.00	0.00	0.10	29.8	3	282
11	0.16	0.07	0.00	0.00	0.00	0.08	17.5	2	278
12	0.08	0.03	0.00	0.00	0.07	0.00	6.7	1	329
2017.01	0.35	0.33	0.07	0.00	0.00	0.00	32.2	0	283
2	0.33	0.00	0.00	0.00	0.00	0.00	36.3	0	286
3	0.20	0.19	0.00	0.00	0.00	0.00	21.0	2	304
4	0.08	0.20	0.00	0.00	0.00	0.00	6.0	0	282
5	0.24	0.25	0.00	0.00	0.00	0.00	22.9	0	248
6	0.10	0.16	0.00	0.00	0.00	0.00	10.1	0	291
7	0.10	0.10	0.00	0.00	0.00	0.00	9.1	0	298
8	0.05	0.11	0.00	0.14	0.00	0.00	4.5	1	305
9	0.03	0.00	0.01	0.57	0.00	0.00	2.1	0	308
10	0.06	0.02	0.01	0.51	0.00	0.00	4.8	2	223
11	0.04	0.01	0.00	0.85	0.00	0.00	4.9	1	308
12	0.13	0.00	0.00	0.63	0.92	0.00	9.5	1	318
2018.01	0.12	0.01	0.00	0.15	0.21	0.00	11.1	1	357
2	0.09	0.00	0.00	0.07	0.32	0.00	7.4	1	268
3	0.10	0.00	0.00	0.00	0.29	0.00	8.2	0	319
4	0.05	0.05	0.00	0.09	0.07	0.00	3.8	0	303
5	0.04	0.02	0.00	0.00	0.00	0.00	3.8	0	232
6	0.10	0.01	0.00	0.00	0.00	0.00	12.9	3	253
7	0.11	0.08	0.00	1.44	0.00	0.00	8.4	0	267
8	0.10	0.24	0.00	0.00	0.10	0.00	6.8	1	284
9	0.18	0.09	3.85	0.00	0.00	0.00	14.6	1	202
10	0.18	0.15	0.13	0.05	0.00	0.45	17.0	1	276
11	0.21	0.31	0.00	0.00	0.00	0.17	18.5	1	276
12	0.52	0.38	0.00	0.00	0.00	0.00	37.5	3	247
2019.01	0.27	0.19	0.00	0.03	0.00	0.00	22.3	0	317

주: 전자결제액 제외, 2012년 1월부터 전자어음 포함

자료: 한국은행대전충남본부, 지역경제통계(2019.2월) / 중소기업청, 지역별 신설법인 현황 보도자료

토지거래, 건축, 미분양주택

(단위 : 천㎡, ㎡, %, 호수)

구 분	건축허가(㎡)		건축착공(㎡)		토지거래(천㎡)		미분양주택	
	면적	전년동월(기)비	면적	전년동월(기)비	면적	전년동월(기)비	호수	전년동월(기)비
2015	10,564,264	17.0	10,380,271	30.0	182,777	3.4	4,070	85.6
2016	9,601,035	-9.1	7,769,692	-25.1	177,382	-3.0	8,580	110.8
2017	9,134,174	-4.9	7,874,026	1.3	202,484	14.2	9,333	8.8
2018	10,627,107	16.3	8,038,596	2.1	187,037	-7.6	9,576	2.6
2016.05	1,010,643	-0.9	789,292	-32.1	13,563	-4.4	7,869	165.3
6	895,081	20.4	805,957	-25.3	15,284	5.9	8,017	130.7
7	603,453	-19.8	559,392	-17.7	14,958	-9.1	8,644	158.4
8	575,330	-36.6	710,787	-26.5	14,389	9.6	9,232	153.9
9	618,197	-5.6	368,023	-56.2	12,854	2.1	9,585	73.1
10	782,700	-43.1	584,160	-21.9	14,054	12.7	9,167	79.4
11	1,212,363	49.9	583,465	-58.1	13,853	-13.1	9,073	37.1
12	857,517	-0.2	703,202	-3.5	20,246	10.8	9,323	2.8
2017.01	484,326	-24.3	371,283	-64.0	19,131	57.7	9,094	6.6
2	946,782	79.2	845,038	107.3	15,562	16.8	8,970	8.7
3	677,337	-21.6	695,936	17.1	18,380	6.3	8,785	12.3
4	1,091,035	7.6	609,601	-3.5	17,683	14.6	8,715	16.9
5	614,604	-39.2	651,411	-17.5	15,826	16.7	8,312	5.6
6	891,903	-0.4	831,458	3.2	16,618	8.7	8,020	0.0
7	642,860	6.5	542,813	-3.0	14,108	-5.7	7,645	-11.6
8	738,129	28.3	773,864	8.9	20,064	39.4	9,765	5.8
9	982,753	59.0	712,663	93.6	16,987	32.2	9,470	-1.2
10	607,411	-22.4	348,578	-40.3	10,896	-22.5	11,309	23.4
11	671,111	-44.6	975,021	67.1	17,486	26.2	10,624	17.1
12	785,923	-8.3	516,360	-26.6	19,743	-2.5	11,283	21.0
2018.01	869,261	79.5	726,186	95.6	16,328	-14.7	11,352	24.8
2	728,724	-23.0	499,516	-40.9	14,433	-7.3	11,002	22.7
3	990,646	46.3	779,072	11.9	20,379	10.9	9,738	10.8
4	912,684	-16.3	717,570	17.7	17,267	-2.4	9,435	8.3
5	782,320	27.3	932,555	43.2	16,795	6.1	9,111	9.6
6	871,227	-2.3	816,220	-1.8	15,232	-8.3	9,494	18.4
7	1,036,968	61.3	595,456	9.7	15,919	12.8	9,963	30.3
8	863,864	17.0	514,535	-33.5	13,817	-31.1	9,953	1.9
9	588,510	-40.1	612,180	-14.1	11,803	-30.5	9,489	0.2
10	1,223,445	101.4	679,769	95.0	13,658	25.3	9,141	-19.2
11	1,134,896	69.1	654,963	-32.8	14,585	-16.6	8,476	-20.2
12	624,562	-20.5	510,574	-1.1	16,821	-14.8	7,763	-31.2
2019.01	1,079,474	24.2	632,012	-13.0	17,725	8.6	7,149	-37.0
2	640,295	-12.1	653,128	30.8	14,927	3.4	-	-

자료 : 충청남도, 건축허가 및 착공통계 / 한국감정원, 토지거래현황, 미분양주택

주택매매가격지수, 주택전세가격지수

(2019.1=100, %)

구 분	주택매매가격지수						주택전세가격지수					
	지수	전년 동월비	전월비	아파트	단독	연립	지수	전년 동월비	전월비	아파트	단독	연립
2016.01	104.9	0.2	0.0	106.9	99.6	104.5	103.7	0.7	0.0	104.8	100.1	105.8
2	104.8	0.1	-0.1	106.8	99.6	104.5	103.7	0.6	0.0	104.7	100.1	105.7
3	104.7	0.0	-0.1	106.7	99.6	104.5	103.6	0.4	-0.1	104.7	100.0	105.3
4	104.6	-0.2	-0.1	106.6	99.6	104.5	103.5	0.3	0.0	104.7	100.0	105.3
5	104.5	-0.4	-0.1	106.3	99.6	104.4	103.4	0.1	-0.1	104.5	100.0	105.2
6	104.5	-0.4	0.0	106.2	99.7	104.4	103.3	0.0	-0.1	104.4	100.0	105.0
7	104.1	-0.7	-0.3	105.8	99.7	104.4	103.3	0.0	-0.1	104.3	100.0	105.0
8	103.9	-0.9	-0.3	105.4	99.6	104.3	103.1	-0.1	-0.1	104.1	99.9	104.9
9	103.8	-0.9	-0.1	105.3	99.6	104.3	103.1	-0.2	0.0	104.1	99.9	104.9
10	103.7	-1.0	0.0	105.2	99.6	104.3	103.1	-0.3	-0.1	104.0	99.9	104.9
11	103.6	-1.3	-0.2	105.0	99.6	104.4	103.0	-0.6	-0.1	103.9	99.9	104.9
12	103.5	-1.4	-0.1	104.8	99.6	104.4	102.9	-0.8	-0.1	103.8	99.9	104.9
2017.01	103.4	-1.4	-0.1	104.7	99.6	104.4	102.8	-0.9	-0.1	103.6	99.9	104.9
2	103.2	-1.5	-0.1	104.6	99.6	104.4	102.6	-1.0	-0.2	103.4	99.9	104.8
3	103.2	-1.4	0.0	104.5	99.6	104.4	102.6	-1.0	-0.1	103.3	99.9	104.8
4	103.1	-1.5	-0.1	104.4	99.6	104.4	102.5	-1.0	-0.1	103.2	99.9	104.8
5	103.1	-1.4	-0.1	104.3	99.6	104.3	102.3	-1.0	-0.1	103.0	99.9	104.8
6	103.0	-1.4	0.0	104.2	99.6	104.2	102.3	-1.0	0.0	103.0	99.9	104.8
7	102.9	-1.1	-0.1	104.1	99.7	104.1	102.2	-1.0	-0.1	102.9	99.9	104.9
8	102.8	-1.0	-0.2	103.9	99.7	103.8	102.1	-1.0	-0.1	102.8	99.9	104.5
9	102.6	-1.1	-0.1	103.7	99.7	103.4	102.0	-1.1	-0.1	102.6	99.9	104.0
10	102.5	-1.2	-0.2	103.5	99.7	102.3	101.9	-1.1	-0.1	102.5	99.9	102.8
11	102.3	-1.2	-0.2	103.3	99.7	102.2	101.7	-1.2	-0.1	102.3	99.9	102.7
12	102.1	-1.3	-0.2	103.1	99.7	101.8	101.6	-1.3	-0.1	102.2	99.9	102.2
2018.01	101.9	-1.5	-0.2	102.7	99.7	101.5	101.5	-1.3	-0.1	102.0	99.9	101.7
2	101.8	-1.4	-0.1	102.7	99.7	101.1	101.4	-1.2	-0.1	101.9	99.9	101.3
3	101.8	-1.4	0.0	102.6	99.8	101.2	101.4	-1.2	0.0	101.8	100.0	101.5
4	101.8	-1.3	0.0	102.5	100.1	101.3	101.2	-1.2	-0.2	101.6	100.1	101.6
5	101.7	-1.3	-0.1	102.4	100.1	100.7	101.1	-1.2	-0.1	101.5	100.1	101.0
6	101.5	-1.5	-0.2	102.2	100.1	100.7	100.9	-1.4	-0.2	101.3	100.0	101.0
7	101.2	-1.7	-0.3	101.8	100.1	100.3	100.7	-1.5	-0.2	101.0	100.0	101.0
8	101.1	-1.6	-0.1	101.6	100.1	100.3	100.6	-1.5	-0.1	100.9	100.0	100.7
9	101.0	-1.6	-0.2	101.4	100.1	99.8	100.5	-1.4	-0.1	100.8	100.1	100.1
10	100.6	-1.8	-0.3	100.9	100.1	99.8	100.4	-1.5	-0.1	100.6	100.1	100.1
11	100.3	-2.0	-0.4	100.4	100.1	99.6	100.2	-1.5	-0.2	100.3	100.0	100.0
12	100.0	-2.0	-0.2	100.1	100.0	99.6	100.0	-1.6	-0.2	100.0	100.0	100.0
2019.01	100.0	-1.8	0.0	100.0	100.0	100.0	100.0	-1.4	0.0	100.0	100.0	100.0
2	99.9	-1.9	-0.1	99.9	100.0	99.2	99.8	-1.5	-0.2	99.9	99.8	98.8

자료 : 국민은행, 전국주택가격동향조사

4. 주요 해외경제지표

(단위 : %)

구 분	미국					중국				
	산업 생산	소매 판매	소비자 물가	수출 (BOP)	수입 (BOP)	산업 생산	소매 판매	소비자 물가	수출 (FOB)	수입 (CIF)
2013	2.0	3.6	1.5	2.0	-0.4	9.7	13.1	2.6	7.9	4.3
2014	3.1	4.3	1.6	2.6	4.0	8.3	12.0	2.0	7.8	7.2
2015	-1.0	2.6	0.1	-7.6	-4.7	6.1	10.7	1.4	6.0	0.5
2016	-1.9	3.1	1.3	-3.6	-2.9	6.0	10.4	2.0	-2.9	-14.3
2017	1.6	4.3	2.1	6.6	6.9	6.6	10.2	1.6	-7.7	-5.5
2018	4.1	4.9	2.4	7.6	8.6	6.2	9.0	2.1	7.9	16.1
2016.12	0.9	0.8	2.1	3.6	1.3	6.0	10.9	2.1	-6.3	3.6
2017.01	-0.2	1.2	2.5	0.5	2.0	—	—	2.5	6.4	16.9
2	-0.4	-0.5	2.7	0.4	-0.9	6.3	9.5	0.8	-2.3	38.7
3	0.6	0.2	2.4	-0.1	-0.1	7.6	10.9	0.9	15.6	20.2
4	1.0	0.7	2.2	-0.3	0.9	6.5	10.7	1.2	6.6	11.4
5	0.0	-0.3	1.9	0.2	-0.1	6.5	10.7	1.5	7.6	14.0
6	0.1	0.5	1.6	1.2	0.3	7.6	11.0	1.5	10.3	17.0
7	-0.1	0.1	1.7	-0.1	-0.3	6.4	10.4	1.4	6.3	11.3
8	-0.4	0.2	1.9	0.1	0.1	6.0	10.1	1.8	4.9	13.9
9	0.0	2.0	2.2	1.6	1.3	6.6	10.3	1.6	7.9	19.3
10	1.5	0.4	2.0	0.2	1.4	6.2	10.0	1.9	6.3	17.4
11	0.5	0.6	2.2	2.5	2.7	6.1	10.2	1.7	11.5	17.9
12	0.5	0.7	2.1	1.9	2.6	6.2	9.4	1.8	10.7	4.8
2018.01	-0.3	-0.4	2.1	-2.7	-0.8	—	—	1.5	10.7	37.7
2	0.5	-0.1	2.2	2.2	2.5	7.2	9.7	2.9	43.6	6.6
3	0.5	0.7	2.4	3.1	-1.5	6.0	10.1	2.1	-3.0	14.8
4	1.1	0.3	2.5	0.2	-0.3	7.0	9.4	1.8	11.9	22.3
5	-0.8	1.2	2.8	2.7	0.5	6.8	8.5	1.8	11.9	26.2
6	0.6	0.2	2.9	-1.3	0.6	6.0	9.0	1.9	10.7	13.8
7	0.4	0.6	2.9	-1.6	0.9	6.0	8.8	2.1	11.6	27.0
8	0.9	-0.1	2.7	-1.2	0.8	6.1	9.0	2.3	9.5	20.7
9	0.2	-0.2	2.3	2.0	1.6	5.8	9.2	2.5	13.9	14.4
10	0.1	1.0	2.5	-0.3	0.2	5.9	8.6	2.5	14.3	20.3
11	0.6	0.0	2.2	-0.9	-3.4	5.4	8.1	2.2	3.9	2.9
12	0.1	-1.6	1.9	-2.8	2.4	5.7	8.2	1.9	-4.6	-7.6
2019.01	-0.4	0.2	1.6	-	-	—	—	1.7	9.3	-1.5
2	-	-	-	-	-	-	-	-	-	-

주: (미국) 월별 및 분기별 전기대비 증감률은 계절변동조정 후 기준, 산업생산(전산업, 2007=100), 최근 수치는 잠정치 포함

(중국) 전년동기대비 기준, 산업생산(전산업), 최근 수치는 잠정치 포함, 2월은 1~2월 누계치임

자료: 한국은행, 해외경제 포커스(제2019-11호)

(단위 : %)

구 분	일본					유로지역				
	산업 생산	소매 판매	소비자 물가	수출 (FOB)	수입 (CIF)	산업 생산	소매 판매	소비자 물가	수출 (FOB)	수입 (CIF)
2013	-0.4	0.9	0.4	9.5	14.9	-0.8	-0.8	1.3	0.9	-3.0
2014	2.0	1.7	2.7	4.8	5.7	1.0	1.3	0.4	2.3	0.6
2015	-1.2	-0.4	0.8	3.4	-8.7	2.6	2.9	0.2	5.3	2.6
2016	0.0	-0.6	-0.1	-7.4	-15.8	1.6	1.6	0.2	0.3	-1.3
2017	3.1	1.9	0.5	11.8	14.1	3.0	2.3	1.5	7.1	9.9
2018	1.0	1.9	1.0	4.1	9.7	1.1	1.5	1.8	3.7	6.6
2016.08	0.4	-1.7	-0.5	-9.6	-17.0	0.4	0.1	0.2	2.0	0.9
9	0.0	0.5	0.1	-6.9	-16.1	0.0	-0.5	0.4	-0.3	-0.1
10	0.8	2.4	0.5	-10.3	-16.3	1.2	1.8	0.5	0.1	1.7
11	0.3	-0.7	0.3	-0.4	-8.7	0.5	-1.0	0.6	2.3	2.0
12	0.3	-0.7	0.4	5.4	-2.5	-0.5	0.4	1.1	2.5	1.3
2017.01	-1.1	0.3	0.3	1.3	8.6	-0.2	0.0	1.7	-0.5	4.2
2	0.6	0.3	0.2	11.3	1.4	0.6	0.3	2.0	1.2	-0.1
3	0.0	0.1	0.4	11.9	16.0	-0.1	0.9	1.5	2.2	0.6
4	-0.4	0.9	0.4	7.5	15.2	0.6	-0.5	1.9	-2.0	-0.5
5	1.1	-0.9	0.4	14.9	17.8	0.5	0.7	1.4	2.5	1.9
6	0.1	0.3	0.4	9.7	15.7	-0.4	0.3	1.3	-2.8	-3.7
7	0.1	0.3	0.7	13.4	16.5	1.3	0.0	1.3	-0.5	0.8
8	2.6	-0.5	0.7	18.1	15.5	0.8	-0.5	1.5	2.2	0.9
9	-1.6	0.6	0.2	14.1	12.3	-0.2	1.3	1.6	1.2	-1.1
10	1.9	0.1	0.6	14.0	19.0	-0.4	-1.4	1.4	-2.4	1.3
11	-1.4	1.0	1.0	16.2	17.3	2.5	1.8	1.5	4.6	4.1
12	0.7	1.0	1.4	9.4	15.0	0.1	-0.6	1.3	1.8	0.4
2018.01	0.5	-1.5	1.5	12.3	8.0	-1.1	-0.4	1.3	-1.3	1.0
2	0.3	0.3	1.1	1.8	16.9	-1.0	0.2	1.1	-3.0	-2.9
3	-0.9	-0.1	0.6	2.1	-0.4	0.6	0.7	1.4	1.5	0.1
4	-0.6	0.6	0.7	7.8	6.0	-0.7	0.0	1.2	0.2	2.0
5	0.5	-0.7	0.7	8.1	14.0	1.3	0.2	2.0	0.1	0.7
6	-2.8	0.9	0.9	6.7	2.5	-0.7	0.3	2.0	1.7	2.0
7	-0.2	0.1	1.3	3.9	14.6	-0.8	-0.5	2.2	-0.8	1.5
8	-3.5	0.7	1.2	6.5	15.4	1.2	0.4	2.1	1.8	-0.4
9	1.2	0.0	1.4	-1.4	7.1	-0.6	-0.4	2.1	-1.0	0.8
10	-2.4	0.8	0.8	8.2	20.0	0.1	0.7	2.3	1.8	1.8
11	-6.7	-0.8	0.3	0.1	12.5	-1.5	0.8	1.9	-0.7	-1.8
12	-8.2	0.7	0.2	-3.9	1.9	-0.9	-1.4	1.5	0.3	-0.2
2019.01	-8.9	-1.8	-	-8.4	-0.8	1.4	1.3	1.4	0.8	0.3
2	-	-	0.0	-1.2	-6.7	-	-	1.5	-	-

주: (일본) 수출입, 물가 전년동기대비, 기타 전기대비 기준, 산업생산(광공업), 최근 수치는 잠정치 포함, 기준년(2010=100)임

(유로) 계절조정 후 물가는 전년동기대비, 기타 전기대비 기준, 역내교역제외, 산업생산(건설업 제외 전산업), 최근 수치는 잠정치 포함

자료: 한국은행, 해외경제 포커스(제2019-11호)

충남의 밝은 미래 충남연구원이 열어갑니다

맑고 깨끗한 자연환경에서 역사와 전통을 소중하게 간직하고,
앞선 지식과 정보를 공유하며, 풍요롭고 건강한 정신으로
활기찬 삶을 살아가는 모습이 바로 충남도민의 모습입니다.
희망찬 충남의 미래를 충남연구원이 함께 열어가겠습니다.



충청남도



충남연구원
ChungNam Institute