

서산시 시민센터(시민복합커뮤니티센터) 운영방향 연구

이 상 준

충남연구원 지역도시연구부 책임연구원
sky99@cni.re.kr

이 연구는 서산에서 추진하고자 하는 “서산시 시민센터(시민복합커뮤니티센터)” 건립의 실효성 제고 및 운영·관리의 효율성 제고를 도모하기 위한 방안을 모색하는데 목적이 있음

CONTENTS

1. 서산시 시민센터 활성화 과제
2. 서산시 시민센터 추진방향
3. 서산시 시민센터 계획규모 조정 방안
4. 서산시 시민센터 운영·관리 방안

요약

- 이 연구는 서산에서 추진하고자 하는 “서산시 시민센터(시민복합커뮤니티센터)”의 추진방향에 대해 검토하고, 개선방향에 대한 대안을 제시하는데 목적이 있음
- 연구결과, 서산시 시민센터(시민복합커뮤니티센터) 건립의 실효성을 제고하고, 향후 원활한 운영을 도모하기 위해서는 현재의 시설규모에 대한 개선과 시설을 활용한 운영·관리방안 제시가 필요함
- 규모적인 측면에서, 현재 제시된 건립규모에 대해 시민센터 본연의 기능 규모 고려, 법적제도적 기준과의 부합성 등을 통해 약 현재 대비 37.1% 수준으로의 조정이 필요함
 - 이를 통해, 정부정책과의 연계성 제고를 통한 예산 확보 가능성, 서산시 자체 예산 활용의 효율성 제고를 도모할 필요가 있음
- 서산시 시민센터(시민복합커뮤니티센터)에 대한 운영·관리 체계에 대한 검토가 필요하며, 도입된 기능 및 시설을 활용한 주민 공동체 중심의 문화여가, 교육 등 프로그램 도입 방안 모색 필요함
 - 시설 운영의 효율성 제고를 위해 내부에 입지하는 중간지원조직의 법인화 등을 통한 민간위탁 방식의 운영·관리체계 확립이 필요함
 - 시민센터 내 시설 및 공간을 활용하여, 시민의 공동체 활동 및 역량 제고를 위한 교육 및 문화 프로그램 발굴·운영이 필요함

01

서산시 시민센터 활성화 과제

1. 서산시 시민센터 위상 및 역할

- 서산시 시민센터는 서산시민의 삶의 질 및 문화적 역량 제고를 위한 거점 공간
 - 위라벨 문화가 확산됨에 따라, 시민 누구나가 쉽게 이용할 수 있는 문화여가 활동의 거점이자, 서산시민에 대한 문화적 서비스 수준을 제고할 수 있도록 지원하는 기능 공간
 - 서산시의 문화적 역량과 공동체 활동의 제고를 위해, 서산시민을 위한 통합적 문화서비스와 활동을 지원하기 위한 거점 공간
- 서산시민의 공동체 문화 확산을 위한 거점 공간
 - 시민의식과 사회적 활동 및 참여와 관심이 높아지면서, 서산시민에 대한 보다 원활하고 종합적인 공동체 활동 지원 및 서비스 제고를 위한 거점 공간
 - 서산시민을 중심으로 형성된 다양한 공동체 관련 중간지원조직들 간의 유기적인 거버넌스 체계 구축 및 활동 제고를 위한 구심점이 되는 공간

2. 서산시 시민센터 건립 계획 특성

- 서산시 시민센터는 시민의 문화여간 선용을 위해, 다양한 기능과 시설이 복합된 종합계획 형태임
 - 서산시 중심부인 예천지구 내 입지할 계획이며, 총 사업비는 약 500억 규모이며, 건축면적 3,079.0 m², 연면적 15,070.0m² 규모의 지하1층, 지상3층 규모로 계획되어 있음
 - 서산시민의 문화적 역량 제고 및 여가활동 선용을 위한 거점 공간으로, 문화여가를 위한 공연장,

전시공간, 작은도서관 등, 공동체 활동을 위한 중간지원조직, 동아리방, 공유사무실 등이 포함됨

- 시민센터 건립 계획에는 시민센터와 더불어, 체육활동 증진을 위한 체력인증센터, 야외 체육 및 문화활동 공간, 주변 지역 정주여건 제고를 위한 대규모 지하주차장 건립이 포함되어 있음

● 중앙정부 정책과의 연계성을 통한 예산 확보를 전제하여 계획된 형태임

- 시민센터는 중앙정부 생활 SOC¹⁾ 정책 등 중앙정부 정책과 연계 추진을 목적으로 마련된 계획임
- 이를 위해, 내용적으로 공동체 활동 지원, 전시관, 작은도서관 등 시민이 일상생활 속에서 문화여가 활동을 영위할 수 있도록 하는 계획을 포함하고 있음
- 다만, 규모적인 측면에서는 서산시민의 특성 및 요구를 반영하기 위한 다양한 기능 및 시설을 수용한다는 측면에서 생활 SOC 정책에서 추진되는 사업들에 비해 규모화가 이루어진 측면이 있음

3. 시사점

● 규모적인 측면에서의 실현성 제고 방안 모색 필요

- 시민센터의 원활한 건립을 위해서는 생활 SOC 정책 등에서 제시하고 있는 지원사업과 내용적·규모적인 정합성 제고를 통해 건립을 위한 예산 확보가 선행될 필요가 있음
- 내용적으로는 시민의 일상생활 지원을 위한 인프라(문화여가, 공동체 활동 등) 확충을 제시하여 일정수준 정합성이 확보되나, 대규모 시설의 조성이라는 측면에서는 검토 및 조정이 필요함
- 더불어, 예산 확보가 어려울 경우, 서산시 자체 예산을 활용한 건립이 추진되어야 한다는 측면에서, 제시된 규모에 대해 실현성을 고려한 조정 및 검토가 필요함

● 시민센터 운영의 실효성 제고를 위한 방안 모색 필요

- 시민센터의 건립 후 운영·관리 측면에 대한 방안에 대한 검토가 필요함
- 시민센터는 시민 및 공동체 활동의 증진을 목적으로 하고 있음에 따라, 건립 후 시민들이 참여하여 활동할 수 있도록 지원하는 프로그램을 마련할 필요가 있음

1) 국무조정실 생활SOC추진단, 생활밀착형 SOC사업 추진계획, 2019, p. 3. 생활SOC는 사람들이 먹고, 자고, 자녀를 키우고, 노인을 부양하고, 일하고 쉬는 등 일상생활에 필요한 모든 인프라를 지칭하는 열려 있는 개념으로, 보육·의료·복지·교통·문화·체육시설, 공원 등 일상생활에서 국민의 편익을 증진시키는 모든 시설

1. 서산 시민센터 도입 방향

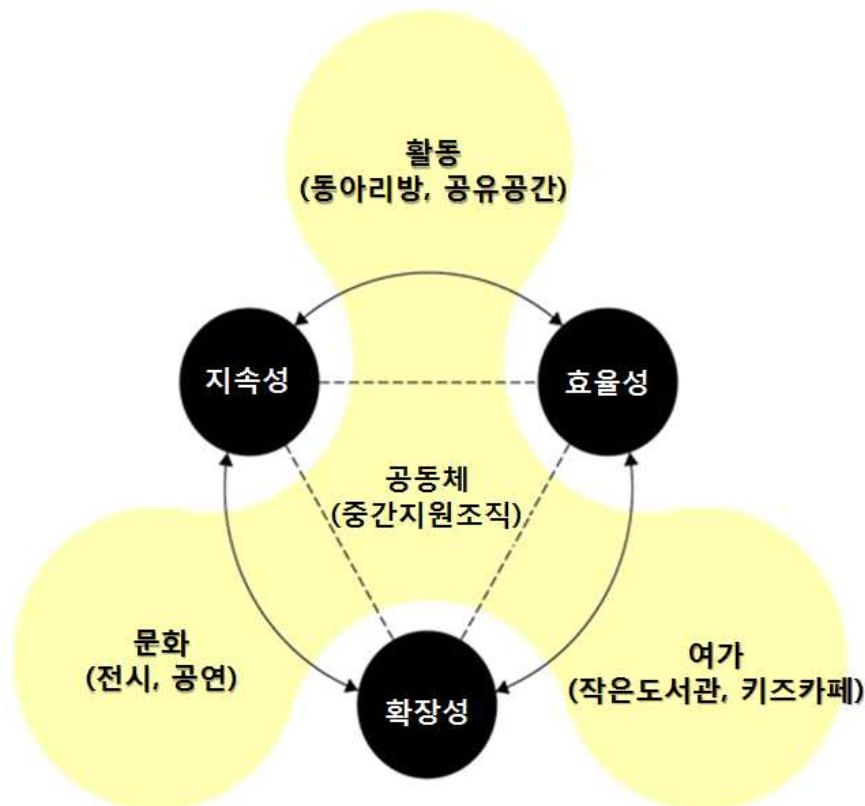
- 서산 시민센터는 문화복지 거점으로서만이 아닌, 시민의 다양한 요구 반영 및 사회적 참여와 활동을 증진하고, 이를 통해 향후 지역 공동체 육성 및 활동의 거점으로서 조성될 필요가 있음
 - 서산시 전체의 균형적 공공서비스 수준 제고를 도모하기 위해, 동부지역 내 주민들의 특성 및 이용현황, 요구수준을 고려한 문화여가와 복지(교육 등) 중심의 기능과 시설의 복합화 필요
- 더불어, 지속성 측면에서 운영 및 관리에 대한 효율성 및 이용성, 지역 내 확장성 등을 종합적으로 고려한 도입형태와 기능 시설의 결정이 선행되어야 함
 - 기본구상에 제시된 기능과 시설을 살펴보면, 먼저 기능적으로는 공동체 활동을 지원하기 위한 기능을 중심으로 시민의 활동과 참여 증진을 위한 문화여가 기능이 복합된 형태로 제시됨
 - 문화여가 기능과 관련된 시설은, 시민들의 문화적 활동을 위한 공연장, 전시공간 등이 포함되며, 시민들의 여가 활동을 위한 작은도서관, 키즈카페 등이 포함됨
 - 공동체 활동 지원기능과 관련된 시설은 시민들의 공동체 활동을 지원하기 위한 중간지원조직(사회적경제, 공익활동지원, 마을만들기 등) 활동 거점, 시민들의 공동체 활동을 위한 동아리방, 관련 세미나실, 공유사무실 등이 포함됨
- 결국, 서산 시민센터의 효율성 및 이용성, 확장성 제고를 위해서는, 단순한 문화 및 여가 활동 거점으로서의 기능 및 시설만이 아닌, 시민 공동체 활동 증진 및 지원을 도모하기 위한 거점 기능(중간지원조직)을 중심으로 다양한 문화 및 여가 기능 및 시설 간의 복합화 방향에 대한 모색이 필요함

- 이를 통해, 서산 시민센터는 이용자 측면에서 시민 요구에 기반하여 폭 넓은 사회 참여 및 활동 지원, 시민 간 교류 확대를 통한 공동체 활동 증진에 기여하고, 공급자 측면에서 시민의 생활여건 개선 뿐만 아니라 시민 참여와 교류 증진을 통한 지역 공동체 육성 및 활성화를 지원하기 위한 거점으로서의 역량을 갖춘 시설로 계획될 필요가 있음
 - 서산 시민센터는 서산시민의 생활서비스 수준 제고 및 사회 참여 증진에 기여할 필요가 있음
 - 지역 공동체 역량 제고를 위해, 시민 활동의 연계성 제고 및 시민에 대한 공동체성 제고에 기여할 수 있는 기능과 시설의 복합화 방안 모색이 필요함

2. 정부정책과의 연계 방향

- 서산 시민센터 조성의 효율성 및 실효성 제고 측면에서, 서산시 자체적인 사업 보다는 현재 중앙정부에서 추진하고 있는 관련 정책들과의 연계성을 고려할 필요가 있음
 - 서산 시민센터의 기능 및 시설 현황을 고려할 때, 중앙정부에서 추진하고 있는 생활 SOC 정책과의 연계 추진 방향을 모색할 필요가 있음
- 현재 중앙정부에서는 사람들이 일상생활 속에서 편익을 증진시키기 위한 시설을 지원하기 위한 생활 SOC 정책을 추진 중에 있음
 - 관련 정책에서 제시된 생활 SOC 시설의 중점방향은 사람들의 생활여건 개선을 위해 문화와 정주 환경 개선, 활동 증진을 도모하기 위한 다양한 기능과 시설의 도입을 지원하고 있음
 - 이러한 기능과 시설의 도입은 사람들의 요구에 기반하며, 이를 통해 결국 사람들의 사회 참여 및 활동 증진을 통한 삶의 질 제고, 사람들 간의 공동체 형성 및 확산을 통한 지역 공동체 형성 및 생활 만족도 증진에 기여하고자 하고 있음
- 생활 SOC 정책은 기본적으로 사람들의 삶의 질 제고 및 공동체 증진을 목적으로 하고 있으나, 정책적으로는 추진가능한 혹은 중점 추진되어야 할 기능과 시설의 지원에 초점을 맞출 뿐 지속적 운영관리 방안 모색은 미흡한 실정임
 - 이로 인해 공급자 측면에서의 운영의 효율성, 지속성 제고, 이용자 측면에서의 수요의 확산이나 요구에 대한 변화 및 확장성 확보에 한계가 있음
 - 더불어, 시민의 참여 확대를 위한 프로그램 운영의 현실화 및 실효성 제고에도 한계가 있음

- 생활 SOC 시설의 확산, 공급자 및 이용자 측면에서의 운영의 효율성 및 지속성, 확장성 제고를 위해서는, 지역 공동체를 지원하는 기능의 포함과 이를 통한 다양한 사람들의 활동을 강화시킬 수 있는 기능 및 시설의 도입이 필요함
- 이러한 측면에서 생활 SOC 정책의 일환으로 서산 시민센터와 같이 지역 공동체 증진을 위한 중간지원조직과 이를 중심으로 한 다양한 기능의 복합화 방안에 대한 지원이 필요함
 - 현재 서산 시민센터는 중간지원조직으로 대표되는 공동체 지원 기능을 중심으로, 문화와 여가, 시민 활동을 수용할 수 있는 기능을 포함하고 있음
 - 지역에서 필요성 인식 및 도입이 확산되고 있는 중간지원조직은 특성 상 각 분야에서 사람들의 공동체 활동 증진과 지속성 제고를 도모하기 위한 전문적 지원기구로서의 역할을 수행하고 있음
 - 서산 시민센터 내 중간지원조직의 도입과 이를 중심으로 한 문화 및 여가, 활동 공간의 도입을 통해, 서산 시민센터 운영·관리의 지속성과 효율성, 확장성 제고에 기여할 것임



[그림 1] 서산 시민센터 추진방향(안)

03

서산시 시민센터 계획규모 조정 방안

1. 사업면적 개선 필요성 및 방향

1) 사업면적 개선 필요성

- 현재 시민센터는 지하 1층, 지상 3층 규모의 15,070㎡의 사업으로 추진하고 있음
 - 전체 부지는 11,828㎡ 규모로, 시민센터와 체육인증센터, 야외 화장실 등이 계획되어 있음
- 시민센터는 주변지역을 고려한 주차시설 규모가 매우 크게 계획되어 있음
 - 현재 시민센터는 주변에 시민들을 위한 넓은 정주지가 조성된 지역에 입지하고 있음
 - 이로 인해, 서산시에서는 시민센터의 중요한 기능 중 하나로 주변지역에 거주하는 시민들의 정주 여건 개선 거점으로서의 기능을 부여하고 있음
 - 시민 정주여건 개선의 일환으로 “주차공간” 확보를 중요한 사업(시설)로 제시하고 있음
 - 실제 주차장의 면적이 시민센터 건물 면적의 약 56.3% 규모로 구성되어 있어, 이에 대한 조정이 필요할 것으로 판단됨
- 외부 공간에 대한 활용 계획에 대한 재검토 필요
 - 기 제안되었던 체육인증센터와 야외 화장실은 시민의 체육활동 증진 및 외부 공간에 대한 운영·관리 측면에서 필요한 시설로, 시민센터에서 제시한 기능과 연계성은 미흡한 실정임
 - 생활 SOC 정책과의 연계성을 고려할 때, 시민센터와 기능적으로 연계가 미흡한 체육인증센터와 야외 화장실은 별도로 계획할 필요가 있음

- 최근 확산되고 있는 스포츠클라이밍 등 시설 내 유희공간으로 분류될 수 있는 시설 자체 외부 공간(예, 외벽, 지붕층 등)을 활용한 시설의 도입 및 운영에 대한 방안 모색도 검토할 필요가 있음

● 시민센터의 공용면적 비중이 매우 높은 편으로 조정이 필요함

- 시민센터의 공용면적은 지하층을 포함할 경우 46.5%, 지하층을 제외할 경우 59.1%로 매우 높은 비중으로 계획되어 있는 것으로 판단됨
- 공공시설에서 요구되는 공용면적은 약 30%이상으로, 이를 고려한 면적 조정이 필요함

[표 1] 시민센터 층별 공용면적 비율 검토

구분	전체면적(㎡)	공용면적(㎡)	비율(%)
지하	8,978.0	797.0	8.9
1층	2,542.0	1,418.0	55.8
2층	1,721.0	1,049.0	61.0
3층	1,292.0	781.0	60.4
검토	지하층 포함 공용면적 비율(평균)		46.5
	지하층 제외 공용면적 비율(평균)		59.1

출처 : 서산시, 2018, 시민센터 건립을 위한 기본구상, p.14.

● 생활 SOC 정책 등과의 연계성, 시민센터의 기능적 측면, 건축 관련 법제도와의 관계를 고려한 사업면적 조정 필요

- 시민센터가 입지한 부지 전체에 대한 개발은 현재와 같은 종합계획 형태로 제시할 필요가 있음
- 다만, 첫째, 시민센터는 생활 SOC 정책 등 정부 정책과의 연계성을 고려할 필요가 있다는 측면에서, 종합계획에서 제시하고 있는 야외 시설(체력인증센터 등)을 제외한 시민센터에 주안점을 둔 면적 및 계획 수립 필요
- 둘째, 시민센터에 조성되는 주차시설 면적은 시민센터 규모를 고려할 때 과다하는 측면을 고려하여 조정시킬 필요가 있음
- 셋째, 공용공간의 면적은 법·제도에서 제시하고 있는 기준을 준용하여 조정할 필요가 있음

2) 사업면적 개선을 위한 기본방향

● 첫째, 시민센터 본연의 기능에 초점을 맞춘 면적으로 재검토 필요

- 기존에 제시된 부지 전체를 대상으로 한 종합개발이 아닌, 생활 SOC 정책과의 연계성을 고려하여

시민센터 자체의 개발에 주안점을 둔 사업면적 재검토

- 시민센터 규모에 부합되는 주차시설의 규모를 고려한 주차시설 규모 재검토

● 둘째, 법제도적 기준을 고려한 면적으로 재검토 필요

- 공공시설에서 요구되는 공용공간 면적 비율(약 30% 이상)을 고려한 사업면적 재검토

3) 사업면적 조정 내역

● 사업면적 조정 방향을 고려한 시민센터 계획면적은 약 5,394㎡으로 조정이 필요함

- 변경된 사업면적은 생활 SOC 정책 등과의 연계성을 고려하여 조정된 사업면적이며, 감소된 사업면적은 서산시에서 시민센터를 포함한 대상지 전체의 종합적 개발을 위해 필요한 사업면적임
- 시민센터의 계획면적은 당초 대비 약 -9,676㎡(계획대비 37.1%)이 감소할 것으로 판단됨

[표 2] 시민센터 사업면적 조정 세부 내역

구분		당초(㎡)	변경(㎡)	비고(㎡)
시민센터	소계	14,533	5,394	-9,676
	1층	공연장	588	588
		작은도서관	344	344
		로비(전시홀)	257	257
		계단 및 ELV, 복도	1,104	247
		키즈카페	192	192
		화장실	57	57
	2층	공익활동지원센터 사무실	42	42
		자원봉사센터 사무실	264	264
		사회적경제 네트워크 사무실	218	218
		마을만들기 센터 사무실	148	148
		휴게실	231	101
		로비 및 복도	761	247
		화장실	57	57
	3층	세미나룸	42	42
		공유사무실	85	85
		동아리방	212	212
		회의실	172	172
		휴게실	231	101
		로비 및 복도	524	247
		화장실	26	26
	지하1층	시설관리시설(기계실 등)	797	547
		지하주차장	8,181	1,200
	야외	지상주차장	1,102	1,102
야외 부지		체력인증센터	477	-
		야외 화장실	60	-

출처 : 서산시, 2018, 시민센터 건립을 위한 기본구상, p.14.

2. 사업비 개선 필요성 및 방향

1) 사업비 개선 필요성

- 시민센터의 종합개발 관련 사업비는 약 500억 규모로 사업비가 비교적 높은 편임
 - 첫째, 시민센터에서 제시된 사업비는 부지 11,828㎡, 연면적 15,070㎡ 규모에 대한 종합개발 형태의 비용을 모두 합산하여 제시하고 있음
 - 둘째, 시민을 위한 공간으로 조성됨에 따라 내부의 공용공간, 특히, 주민의 다목적 활동(공용공간 이면서 전시 및 휴식 등을 위한 공간) 비중이 높은 편임
- 서산시 시민센터를 생활 SOC 정책 등 정부정책과 연계하여 예산을 확보하기 위해서는 현재의 사업비에 대한 재검토가 필요함
 - 시민센터 건립 시 정부정책과 연계가 미흡할 경우, 사업비 확보가 어려워 결국 서산시 예산이 과다하게 활용되어야 한다는 측면이 있음
 - 현재 추진되고 있는 생활 SOC 정책 등 정부정책에서는 대규모 사업보다는 중소규모로 추진되고 있으며, 세부적으로 활동을 전제로 한 공간과 시설에 대한 재정적 지원을 목적으로 하고 있음
 - 따라서, 중앙부처 관련 정책 및 사업 등에서 제시되고 있는 규모와 사업비 등을 고려하여, 현재 제시되고 있는 사업비의 규모를 약 200억 이하로 조정할 필요가 있음
- 사업의 추진 시점을 고려하여 사업비에 대한 재검토가 필요함
 - 현재 산출된 사업비는 조달청에서 제시한 “2017년 공공건축물 유형별 공사비” 중 “일반청사⑩”를 기준으로 하고 있음
 - 다만, 사업비 산출을 위한 “단가 기준”을 2019년으로 환산하여 제시하고 있는데, 시민센터 건립이 추진되는 시점에서의 사업비와의 차이가 있을 것으로 판단됨에 따라 조정할 필요가 있음

2) 사업비 개선을 위한 기본방향

- 첫째, 앞서 제시되고 있는 도입시설 규모의 조정 내역을 고려한 사업비 재검토
 - 기존에 제시된 부지 전체를 대상으로 한 종합개발이 아닌, 생활 SOC 정책과의 연계성을 고려하여

시민센터 자체의 개발에 주안점을 둔 사업비 재검토

- 공용면적의 조정 등을 통해 조정된 시설규모를 고려한 사업비 재검토

● 둘째, 최소 개발 가능 시점을 고려한 사업비 단가 기준에 대한 재검토 필요

- 사업비 단가를 2019년이 아닌, 실제 개발이 가능할 수 있는 2020년을 기준으로 사업비 단가 기준을 설정하여 사업비 재검토

3) 사업비 조정 내역

● 사업비 조정 방향을 고려한 시민센터 사업비는 약 17,760,584천원으로 조정이 필요함

- 변경된 사업비는 생활 SOC와 연계하여 추진될 사업 규모를 고려한 사업비이며, 감소된 사업비는 서산시에서 시민센터를 포함한 대상지 전체의 종합적 개발을 위해 필요한 사업비임
- 이를 위해, 시민센터의 규모를 조성할 뿐만 아니라, 외부 공간에 조성될 시설(체력인증센터, 야외 확장실 등)을 제외하고 사업비를 산출할 필요가 있음
- 변경된 사업비는 당초 사업비 대비 약 32,104,963천원이 감소할 것으로 판단됨

[표 3] 시민센터 사업비 조정 내역

(단위 : 천원)

구분	당초	변경	비고
합 계	49,865,547	17,760,584	-32,104,963
공사비(기반공사)	16,220,222	6,225,947	-9,994,275
시설물공사	24,693,604	9,457,273	-15,236,331
편입토지 매입비	-	-	-
부대관리비	8,951,721	2,077,364	-6,874,357

출처 : 서산시, 2018, 시민센터 건립을 위한 기본구상, pp.24~26.

04

서산시 시민센터 운영·관리 방안

- 서산시 시민센터의 원활한 추진을 위해서는,
 - 첫째, 시민센터 건립 후 운영·관리체계 제시가 필요함
 - 둘째, 시민센터 건립 후 운영을 위한 프로그램 제시가 필요함

1. 운영·관리 기구 및 조직 설정(안)

- 시민센터는 공공의 영역에서 시민의 생활서비스 수준 제고를 위한 시설로서의 성격을 지니고 있음에 따라, 운영·관리의 주체는 공공이거나 공공에서 위탁한 기관으로 설정함이 타당함
 - 시민센터는 시민에 대한 다양한 생활서비스 제공과 체계적인 유지·관리가 이루어질 필요가 있음에 따라, 직영체계 보다는 타 기관에 대한 위탁을 전제로 하는 것이 필요함
 - 더불어, 시민센터를 통해 서산시 지역 공동체 활동의 증진을 도모하기 위한 방안으로 중간지원조직의 역할과 기능을 제고시키기 위한 방안에서 운영·관리 조직의 설정도 고려할 필요가 있음
- 시민센터는 입주예정 중간지원조직을 법인화하여 이들을 통한 위탁 운영 방식으로 추진이 필요함
 - 이를 통해, 지역 공동체 활동의 증진을 도모할 뿐만 아니라, 운영 인력 확보의 실현성 및 예산 활용의 효율성 제고를 도모할 필요가 있음
 - 중간지원조직 법인화는 지속적으로 강화되고 있는 지역 공동체 활동 지원 정책과 연계할 때, 공동체 활동과 밀접한 관계가 있는 공익활동지원센터를 중심으로 추진하는 방안 모색 필요
 - 서산시 조례 제 830호, “서산시 사무의 민간위탁 촉진 및 관리 조례”에 따라 민간위탁이 가능함
 - 중간지원조직 법인화를 통해 시민센터 운영의 효율성 및 명확한 운영·관리 주체 확보도 필요하지만, 향후 지역 공동체 활동 활성화 측면에서의 중간지원조직 통합까지도 염두에 둔 추진이 필요함

[표 4] 시민센터 운영·관리 민간위탁 운영(안)

구분	내용
위탁사항	<ul style="list-style-type: none"> 서산시 시민센터 운영에 따른 각종 프로그램 운영 및 개발, 이용자 안전 관리, 시설물 유지·관리
선정방법	<ul style="list-style-type: none"> 공개모집(서산시 사무의 민간위탁 촉진 및 관리 조례)
선정기준	<ul style="list-style-type: none"> 서산시에 소재한 법인 및 단체 단체장의 공동체 사업에 대한 관심과 지원 경험, 경험이 있는 직원 및 양질의 자원봉사자 보유 지역사회 내 자원발굴 및 협력 능력 보유 단체 사업계획의 충실성 및 효과성
위탁기간	<ul style="list-style-type: none"> 최대 5년
협약서 체결	<ul style="list-style-type: none"> 서산시장은 수탁기관으로 선정된 법인과 “서산시 시민센터 운영협약서”를 체결함 협약서 내용은 수탁자 의무, 위탁사항 및 기간, 운영비 지원액 등

● 시민센터 운영·관리를 위한 기구 및 조직은, 중간지원조직(법인)을 중심으로 기존 중간지원조직 연합체와 별도 운영관리팀을 구성·운영함

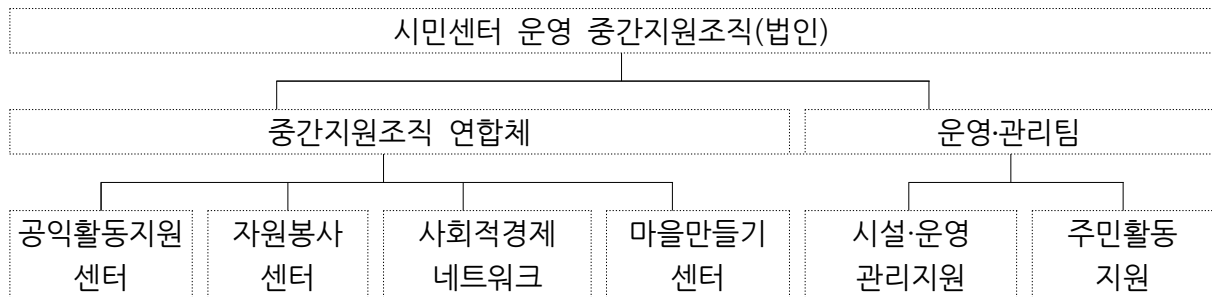
- 법인화된 중간지원조직을 중심으로, 기존 중간지원조직과 별도 운영·관리팀을 연계하여 구성함
- 법인화된 중간지원조직을 통해, 중간지원조직이 갖고 있는 고유의 업무는 지속적으로 추진하되, 시민센터 운영·관리 등 행정업무, 대표관리, 프로그램 운영 등을 위한 신규 인력을 충원함
- 별도 운영·관리팀은 약 6명(팀장 1명, 팀원 5명) 이내로 하되, 동아리방 등과 관련한 별도 프로그램 운영에 소요되는 인력은 별도로 확보하는 방안 모색이 필요함

● 운영·관리에 참여하는 인력은 학부모 등의 참여를 통해 확보하는 방안 모색

- 시민센터는 서산시민 모두를 위한 시설로 설정하고 있으나, 내부 도입 기능을 살펴보면 주 이용계층은 학생과 학부모를 중심으로 활용될 가능성이 높음
- 전시관, 작은도서관, 동아리방, 키즈카페 등 학부모와 학생, 영유아 등의 활동 거점이 상당수 포함되어 있음에 따라, 운영·관리팀에 포함될 신규 인력의 확보 시 시민센터의 이용성 확대 측면에서 이와 관련된 인력 확보 방안도 모색할 필요가 있음
- 지역 내 부녀회, 주민자치위원회, 학교, 평생학습기관 등과의 연계를 통해, 주민활동 지원과 관련된 인력 확보 및 지원, 연계 방안 모색 필요

● 운영관리를 위한 비용은 서산시에서 부담하되, 운영 프로그램을 통해 일부 확보함

- 운영관리에 대한 전체 비용은 서산시에서 부담하고 위탁기관인 중간지원조직(법인)은 이에 대한 관리와 활용을 담당함
- 내부에서 운영하게 될 키즈카페, 동아리방, 공유사무실 등, 외부 벽면을 활용한 스포츠클라이밍 시설 등을 통해 창출될 수 있는 수익을 운영관리를 위한 비용으로 재투자하도록 함
- 시설운영 관리 지원팀은 시민센터 운영에 대한 회계 및 재정, 홍보마케팅, 시설물 유지관리 등의 업무를 담당하며, 주민활동지원팀은 공간 활용 기획, 공간 운영 등을 담당함
- 시민센터 운영 중간지원조직(법인)은 대표를 별도로 채용하며, 대표는 운영에 대한 총괄 및 대외활동 중심의 업무를 수행함
- 이와 별도로 필요한 분야 및 인력에 대해서는 자원봉사 및 공공근로자 등을 임시로 채용하여 운영 관리하도록 함



[그림 2] 시민센터 운영·관리 조직체계(안)

● 회원제 방식의 운영 체계 확립

- 시민센터의 안정적인 운영 및 이용객 확보를 도모하기 위해, 시설에 대한 이용을 회원제 방식을 도입하여 추진할 필요가 있음
- 회원의무는 연회비 납부는 물론, 시민센터에서 운영하는 프로그램 및 행사 등에 참여하는 권리와 의무를 부여하도록 함
- 회원에 대한 혜택은 시민센터 내 시설이용, 프로그램 및 행사 참여 등에 대한 우선권과 할인 서비스를 제공하도록 함
- 회원은 크게 씨앗회원, 새싹회원, 시민회원으로 구분하며, 회원 단계별 혜택이나 지원 방식, 회원비 등의 규모를 조정하여 부과하는 방안을 모색함

2. 운영 프로그램 추진 방안

- 시민센터에 도입되는 기능에 따른 시설을 살펴보면,
 - 첫째, 문화여가 기능과 관련된 시설로, 시민들의 문화적 활동을 위한 공연장, 전시공간, 시민들의 여가 활동을 위한 작은도서관, 키즈카페 등이 포함됨
 - 둘째, 공동체 활동 지원기능과 관련된 시설로는, 시민들의 공동체 활동을 지원하기 위한 중간지원 조직(사회적경제, 공익활동지원, 마을만들기 등) 활동 거점, 시민들의 공동체 활동을 위한 동아리 방, 관련 세미나실, 공유사무실 등이 포함됨
 - 셋째, 이외 시민센터 운영을 위한 관련 부대시설이 포함됨
- 시민센터에 도입된 기능별 시설에 대한 활성화를 도모하기 위해서는, 개별 시설을 활용하여 시민들이 시민센터 운영 및 이용에 참여할 수 있는 프로그램이 일정 수준 마련될 필요가 있음
 - 운영 프로그램 마련은 도입시설과 관련된 개별 부서를 중심으로 주 이용계층 간의 협의를 통해 필요한 운영 프로그램을 협의하여 마련하는 방안을 적용하는 것이 필요함
 - 다만, 운영 프로그램에 대한 협의 시 다양한 의견이 제시될 가능성을 높이기 위해, 관련 시설별 운영 프로그램에 대한 예시를 제시할 필요가 있음

1) 문화여가 시설 관련 운영 프로그램

- 문화여가 시설로 분류되는 공간은 공연장, 전시공간, 작은도서관, 키즈카페가 계획되어 있음
 - 시설의 특성 상 시민들이 참여하여 문화와 여가를 선용하는 공간으로 활용방안 모색이 필요함
- 첫째, “시민 놀이터 프로그램” 운영
 - 공연장, 전시공간, 작은도서관, 키즈카페, 동아리방 등을 활용하여, 시민이 참여하는 형태의 문화예술, 동아리 활동 등을 전사·활용하는 프로그램 운영 방안도 모색할 필요가 있음
- ① 전시활동 프로그램
 - 시민이 문화예술적 역량을 활용한 소규모 전시·공연 프로그램 운영

- 시민센터 내 전시홀(로비 등), 사무실, 작은도서관 등을 활용한 공예작품 전시 및 판매 등 실시
- 서예, 미술, 사진 등 개인전 및 단체적, 기획전 등 개최
- 시민 문화동아리 공연 및 경진대회 개최
- 시민 연극제, 청소년 연극공연, 학교밴드공연 등 다양한 공연 프로그램 운영

② 동아리 활동 프로그램

- 학교 및 지역 내 문화 동아리 등과 연계한 이용 및 프로그램 활동 전개
- 서산시 내 동아리(음악, 공연, 노래 등)에 대한 연습활동 공간 제공
- 문화동아리 공연, 문화동아리의 날 등 운영
- 지역 내 문화예술제 등과 연계한 소규모 축제(음악제, 동아리제 등) 개최

③ 스포츠클라이밍 활동 프로그램

- 학교 및 지역 내 관련 동아리(클라이밍 동호회 등)과 연계한 이용 및 프로그램 활동 전개
- 서산시 내 스포츠클라이밍 관련 단체에 대한 연습활동 공간 제공
- 서산 클라이밍 페스티벌, 클라이밍대회 등 개최
- 생활 체육의 일환으로 다이어트 프로그램, 어린이스포츠클라이밍 프로그램 운영 등
- 스포츠클라이밍 유망주 발굴 및 육성 지원 프로그램 운영

● 둘째, “시민 학습터 프로그램” 운영

- 시민을 대상으로 심리 상담 및 치료, 언어 교육 등 다양한 프로그램 운영
- 다양한 계층이 쉽고 즐겁게 배우고 즐길 수 있는 프로그램 운영

① 문화 치료 프로그램

- 시민센터를 중심으로 지역 복지시설, 가정상담소, 여성회관 등과 연계한 심리 상담 프로그램 운영
- 청소년 및 주부, 다문화 가정 등을 대상으로 음악 치료, 연극 치료 등 프로그램 운영
- 시민센터 내 동아리실, 공연장, 전시관 등을 활용하고 동연단체 및 문화 동아리가 음악 및 연극 치

료 과정에 함께 참여하도록 계획함

② 언어 놀이 프로그램

- 영유아, 다문화가족 등이 참여하여 언어를 배울 수 있는 프로그램 운영
- 작은도서관, 키즈카페 등을 활용하여, 음악, 연극 등 동아리 활동과 연계한 교육프로그램을 운영함으로써, 영유아 및 다문화가족 주민들이 쉽고 즐겁게 문화와 언어를 배울 수 있는 프로그램 운영
- 다문화가족지원센터, 복지시설 등과 연계하여 참여형 문화 및 언어 학습 프로그램을 운영하고, 분기별, 혹은 년 1회 정도 발표대회 등도 개최함

● 셋째, “시민과 만나는 문화 프로그램” 운영

- 시민센터 내 다양한 시설 및 기능, 조직을 연계하여, 시민센터를 방문하기 어려운 지역 내 시민들을 찾아가는 문화복지 프로그램 운영

① 찾아가는 문화제 운영

- 시민센터를 통해 활동하는 동아리, 문화단체, 교육프로그램을 활용하여, 찾아가는 문화제 운영
- 음악 및 미술, 교육 프로그램 등을 활용하여, 시민센터를 찾아오기 어려운 지역 내 시민들을 대상으로 한 “어르신 문화프로그램”, “찾아가는 경로당 음악회”, “찾아가는 예술학교” 등 지원 프로그램을 추진함
- 기 추진되고 있는 문화체육관광부 및 서산시 자체 사업과 연계하는 방식으로 추진
- 프로그램 운영을 위한 기획 및 비용은 “주민활동지원팀”에서 총괄하며, 참여를 희망하는 시민센터 회원 등을 대상으로 1년 내 자율적으로 추진하도록 함

② 시민 문화제 운영

- 시민센터를 서산시민 모두의 생활문화활동 거점으로 만들기 위한 시민 참여형 문화제 개최
- 서산시 내 다양한 축제와 연계하여 기간 및 내용적인 측면에서의 차별성을 부여함
- 시민센터와 연계된 학교, 문화동아리, 단체, 개인 등의 적극적 참여 유도를 통해, 음악제, 영화제, 프리마켓, 사진전, 연극제 등 다양한 프로그램을 개최함

2) 공동체 활동 지원 시설 관련 운영 프로그램

- 공동체 활동 지원 시설로 분류되는 공간은 중간지원조직 사무실, 세미나실, 공유사무실 등이 계획되어 있음
 - 시설의 특성 상 시민의 참여가 적극적으로 이루어지고, 시민 스스로 다양한 활동을 전개할 수 있는 공간으로 활용하는 방안 모색이 필요함
- 첫째, “시민 스스로 디자인하는 시민센터”라는 프로그램 운영
 - 중간지원조직 등과 연계하여, 시민 스스로 문화향유 기회를 확산시키기 위한 및 창작활동을 도모하기 위한 프로그램 운영 방안도 모색할 필요가 있음

① 시민 주도 프로그램 육성 프로그램

- 시민이 주체가 되어 문화 및 여가에 대한 직접 기획 및 실행하는 나눔학교 운영
- 시민이 제안하는 문화 및 여가 활동 프로그램 지원
- 시민 공동체 활동을 위한 경진대회 및 교류 프로그램 지원
- 시민 창작 공연 및 전시 프로그램 지원

② 시민 문화 및 창작 활동 지원 프로그램

- 시민이 시민센터를 포함한 지역 내 유희공간 등을 활용한 전시 및 공연 등을 지원하는 프로그램
- 시민센터를 지역 공유 문화여가 거점으로 활용하기 위한 시민 전시회, 음악회 등 프로그램 지원
- 서산시 활성화 및 환경개선을 위한 빈공간, 유희공간 재생 공공미술 프로젝트 지원
- 시민 주도의 지역 내 취약계층 지원을 위한 시민 문화 봉사단 운영 프로젝트 지원
- 지역 문제를 문화로 해결하는 소셜 미디어팩트 그룹 양성

③ 시민 공동체 네트워크 구축

- 서산시민을 중심으로 한 공동체 형성 및 활성화 기반 구축 지원
- 지역 공동체와 문화여가, 창업, 지역 활성화 등을 연계한 협력 추진 라운드테이블 운영

- 시민이 함께하는 서산시 공동체 지형 파악 및 활성화 조사 시행
- 시민 주도 문화여가 및 지역 활성화 관련 “파일럿 프로그램” 운영

● 둘째, “시민이 함께 만드는 시민센터”라는 프로그램 운영

- 시민의 창업 및 창작 활동을 위한 프로그램 운영 방안 모색 필요
- 중간지원조직이 갖는 인적 역량, 정책적 방향성 등과 연계하여, 동아리방, 세미나실, 공유사무실 등을 활용한 교육, 인재발굴, 파일럿프로그램 운영 등 실시

① 창의문화인력 양성 프로그램

- 시민의 취미와 창업 아이템 등을 바탕으로 창업 및 창작 콘텐츠 육성 및 생태계 활성화를 위한 크리에이터 양성
- 인력 양성 과정 운영
- 청소년 문화 및 창업 체험 기회 확대를 위한 찾아가는 ‘상상공장 콘서트’ 등 개최

② 창작 Discovery 프로그램

- 서산시민, 특히 공유 사무실을 이용한 청장년 계층을 대상으로 아이디어 비즈니스 모델화, 비즈니스 창출 가능 사업 및 프로그램 창작 지원
- 신규 창업스타트업 기업들을 대상으로 국내 IR대회 참여 지원
- 준비된 예비 창업자 혹은 창업팀 발굴 및 초기 창업 지원
- 예비문화 및 창업 기획자 발굴 및 아이디어 경진대회 개최

이상. 끝.

참 고 자 료

국무조정실 생활SOC추진단, 생활밀착형 SOC사업 추진계획, 2019

문화체육관광부, 2019년 생활문화센터 조성 복합화 가이드라인, 2019

법제처 자치법규, 서산시 사무의 민간위탁 촉진 및 관리 조례, 2019, <http://www.law.go.kr>.

서산시, 시민센터 건립을 위한 기본구상, 2018

조달청, 2017년 공공건축물 유형별 공사비, 2018