

충청남도 광역먹거리통합지원센터 건립 입지선정 방안

강마야(충남연구원 경제산업연구실 연구위원, kmaya@cni.re.kr)

이도경(충남연구원 경제산업연구실 연구원, lg6678@cni.re.kr)

연구의 목적은 충청남도 먹거리 종합전략(푸드플랜) 수립에 따른 시군 학교급식지원센터 및 로컬푸드 직매장 등 광역단위 지역 농식품 유통체계와 플랫폼 구축을 위한 광역먹거리통합지원센터 건립 입지선정 세부 방안을 마련하는데 있음.

CONTENTS

1. 서론
 2. 계획 개요
 3. 이론 고찰
 4. 세부 방안
 5. 결론
- 참고문헌

요약

- 광역먹거리통합지원센터 계획 개요는 다음과 같음.
 - 사업면적은 약 20,000㎡ (6,050평)예정, 사업비는 약 185억 원임.
 - 기능과 시설은 친환경농산물 및 일반농산물 유통, 물류, 가공 및 전처리, 인증, 교육 등을 포함함.
- 광역먹거리통합지원센터 입지선정 이론 고찰결과는 다음과 같음.
 - 산업적 성격을 가지면서도 먹거리를 다룬다는 특성상 공공재 성격이 강하므로 공공시설 관점에서 접근함이 적절함.
 - 공공시설로서 접근하므로 공공시설 이론 적용, 공간적 효율성 요인 못지않게 공간적 형평성 요인도 중요, 입지선정에 있어서 균형적 시각을 맞추는 것이 필요함.
- 광역먹거리통합지원센터 입지선정 세부 방안은 다음과 같음.
 - 설문조사 결과, 광역먹거리통합지원센터의 기능은 1순위 유통 및 물류 기능, 2순위 제도 기능, 3순위 교육 기능 순으로, 그리고 입지선정 기준에 따른 중요도는 1순위 교통-물류 요인, 2순위 법률제도-정책 요인, 3순위 관련 사업경험 요인 순으로 나타남.
 - 평가기준은 정량 평가지표 80%와 정성 평가지표 20%로 구성하되 각 지표는 100점으로 계산하고 추후 환산, 정량 평가지표는 효율성(35), 형평성-공공성(20), 지역성(45) 등으로 구분함. 정성 평가지표는 이해도(30), 관심도(50), 사후관리 방안(20) 등으로 구분함.
 - 정량 평가지표 : 교통 및 물류 요인(도로망 및 교통수단 접근 용이성, 물류효율성 등), 법률제도정책 요인(도 정책과의 연계 협력성, 재정 유인책, 지역균형발전 등), 관련 사업경험 요인(관련 사업(학교급식) 실적, 작부체계 구축, 농가조직화 등), 사회경제 요인(인구 분포, 낙후도, 생산지 및 소비지 접근성, 환경오염물질 유입 영향권 등), 자연환경 요인(경관, 토질 및 지형, 풍수해 및 산사태 등급 등)을 도출함.
 - 정성 평가지표 : 사업에 대한 올바른 이해도, 지자체 및 의회 관심도, 사후관리 등을 도출함.

01 서론

● 연구의 배경 및 필요성

- 지역순환식품체계를 일컫는 충청남도 먹거리 종합전략(푸드플랜) 수립(충청남도, 2019)에 따라서 실제 충남 먹거리와 관련하여 시군과 광역을 연계한 종합 정책 및 사업 기능을 실현할 수 있는 기반 구축 필요성 제기됨.
- 충청남도는 전국에서 선도적으로 광역학교급식지원사업 및 센터를 운영한 경험에 이어서 광역 자치단체 중 가장 처음으로 푸드플랜을 수립하여 먹거리 관련한 사업 역량은 확보한 상황임.
- 구체적으로 정책 사업을 실현할 수 있는 물리적 기반인 충남 광역단위 먹거리통합지원센터의 설립에 대한 공감대는 형성된 상태임.
- 광역 먹거리통합지원센터 규모 및 시설, 기능에 적합한 입지선정 관련 법률검토 및 기준, 절차, 선정위원회 운영 등 방안 마련 필요함.

● 연구의 목적

- 충청남도 먹거리 종합전략(푸드플랜) 수립에 따른 시군 학교급식지원센터 및 직매장 등의 지역농식품 광역유통체계와 플랫폼 구축을 위한 광역센터 건립 입지선정 방안 마련

● 연구의 내용

- 입지선정 및 평가 공모과정
- 입지선정 평가기준 세부내용
- 입지선정 평가방법
- 입지선정 및 평가위원회 구성과 운영
- 입지선정 관련 법률 검토

● 연구의 방법(〈그림 1〉 참고)

- 1단계는 분야별 선행연구 및 적용이론 고찰, 2단계는 먹거리분야 관련 선행사례 검토, 3단계는 공공시설 입지기준 도출, 4단계는 설문조사 실시 및 관계부서 조율협의, 5단계는 최종 입지선정 기준 등 세부실행 방안을 도출함.

〈그림 1〉 연구의 방법

1단계	2단계	3단계	4단계	5단계
분야별 선행연구 및 적용이론 고찰	먹거리분야 관련 선행사례 검토	공공시설 입지기준 도출	설문조사 실시, 관계부서 조율협의	최종 입지선정 기준 등 세부실행 방안 도출
분야별 입지선정기준 동향파악	농산물 유통 및 물류센터 입지기준	먹거리라는 공공재 특성에 적합한 이론	광역먹거리통합지원센터 주요 기능 우선순위	입지선정 및 평가 공모과정
입지선정 기준 정리 작업	완주, 전주, 화성, 세종 등 푸드종합지원센터 및 타운 입지기준	공간적 효율성, 공간적 형평성 등 요인 발굴	광역먹거리통합지원센터 입지선정 기준 중요도(가중치)	입지선정 평가기준 세부내용
				입지선정 평가방법
				입지선정 및 평가위원회 구성과 운영
				입지선정 관련 법률

● 연구의 기대효과

- 광역먹거리통합센터 입지선정 관련한 객관적 기준을 제시함으로써 공모사업 활용에 기여
- 먹거리라는 공공재 특징을 최대한 감안한 입지선정 지표 혹은 기준 도출, 도출결과에 대한 정당성 확보, 연구과제 결과를 공고문 기초근거로서 활용하는데 기여

● 연구의 정책 활용

- 국정과제(83호) 및 도지사 공약(7-2-2호) 실행 위한 국비확보 및 역점시책 자료로서 활용
- 먹거리 관련 기반시설 입지와 관련하여 향후 법률 및 제도, 정책 수립 시 광역자치단체가 전국 최초로 마련한 기준 근거로서 활용

※ 연구자료는 확정된 사항이 아니고 공고문 기초자료로서 활용, 상황에 맞게 수정 및 변경 필요

02 계획 개요

1. 광역먹거리통합지원센터 설립 배경과 목적

● 충남광역단위 먹거리통합지원센터 설립 배경¹⁾

- 직거래 기본계획 수립 시 도내 학교급식지원센터 및 로컬푸드 직매장 운영주체들과의 간담회에서 시·군 및 경영체 단위의 자체적인 기획생산 및 조달시스템으로는 조달이 어려운 품목들이 많기 때문에 이를 광역단위의 공급시스템으로 연계시켜달라는 요구가 많았음.
- 또한 학교 과일 간식 및 단체급식에서 전처리 농산물 수요가 확대되고 있으나, 실제 시·군 센터 단위의 공급은 한계가 있어 이를 광역화할 필요성이 계속 제기되는 상황이었음.
- 이러한 수요에 대응하여 충남도는 친환경농산물유통센터, 학교·공공급식 및 광역직거래 물류센터, 농산물전처리센터, 지역순환식품 가공시설 등을 포함한 광역단위 먹거리통합지원센터의 설립을 준비하게 되었음.
- 광역단위 먹거리통합지원센터가 설립되면, 시·군 출하회의 과부족 품목에 대한 통합 관리로 시·군 및 광역 간 작부체계를 연계하여 광역단위의 물류체계를 구축하고 계약 및 기획생산 관리를 확대, 통합 생산자 출하회 육성 및 역량 강화, 먹거리 안정성 강화 등을 시행할 계획임.
- 그리고 최근 완료된 충청남도 먹거리 종합전략(푸드플랜) 내용에 의거하면, 일반 유치원학교급식·공공급식 뿐만 아니라 사회적·경제적 취약계층에 대한 먹거리복지시스템 도입, 먹거리 인증체계 구축, 먹거리 교육을 통한 시민역량 강화 및 생애주기별 먹거리 시민교육 체계 구축, 먹거리 중요성에 대한 홍보 분야, 먹거리의 사회적 경제조직과의 연계를 통한 활성화 등의 분야에서 광역단위 먹거리통합지원센터의 주요 기능이 될 것이라고 전망함.
- 즉, 충청남도 먹거리에 대한 맞춤형 통합 지원, 융복합 지원 등 공적 개입을 통해서 먹거리 공공성을 복원하고 충청남도 모든 시민에게 먹거리 기본권을 보장하자는 취지에서 구상하게 된 것임.

1) 자료 : 농림축산식품부(2018), 지역먹거리 선순환체계 구축 수범사례집, pp.62-64.

● 충남광역단위 먹거리통합지원센터 설립 목적²⁾

- 지속가능한 지역먹거리 종합전략인 충청남도 먹거리 종합전략(푸드플랜) 실행체계로서 거버넌스 중심의 먹거리 통합지원기능뿐만 아니라 실제 상품화, 물류 등의 사업기능 수행할 수 있는 하드웨어 시설 건립 및 운영 필요함.
- 시군 단위의 친환경 로컬푸드 학교급식지원센터 및 직매장 운영이 지속적으로 확대되어 감에 따라 광역단위의 사업과 물류 기능에 대한 요구가 강화되고 있어 이에 대한 대응 필요함.
 - . 시군 학교급식지원센터 운영 : 2018년 13개 시군(전체 학생의 89%), 2017년 1,251억 원 매출액(전 품목)
 - . 시군 로컬푸드 직매장 운영 : 2017년 40개소, 462억 원 매출액(전 품목)
- 학교 과일간식 및 단체급식에서 전처리농산물 수요 확대 추세, 도내 농산물을 원부재료로 활용한 지역가공식품 중 대규모 플랜트시설을 요하는 식품군의 경우 광역단위 생산제조 가공시설 필요함.
- 이러한 충청남도 내 지역순환식품체계 사업수요를 바탕으로 ① 친환경농산물유통센터, ② 학교·공공급식 및 광역직거래 물류센터, ③ 농산물전처리센터, ④ 지역순환식품 가공시설 등을 포함한 광역먹거리통합지원센터를 건립하고자 함.

● 충남광역단위 먹거리통합지원센터 설립 시행근거

- 법률 근거 : 충청남도 친환경학교급식 등 지원에 관한 조례 제10조 2항
 - . 「도지사는 친환경 학교급식의 원활한 추진 및 급식지원센터에 대한 지원을 위해 충청남도 광역급식지원센터를 설치·운영할 수 있다.」
 - . 관련법령 근거는 『농업·농촌 및 식품산업진흥법』 개정안이 국회 계류 중
- 행정적 근거 (상위계획 등)
 - . 민선7기 도지사 공약 (관리 7-2-2) : 푸드플랜 수립 및 푸드통합지원센터 설치
 - . 지역농산물 이용촉진 등 농산물 직거래 활성화 시행계획(2018) : 활성화기반조성
 - . 충남 농산물유통 선진화 5개년 계획('14~ '18) (과제6) : 광역급식지원센터 운영
 - . 국비 지원 근거 : 농수산물 유통 및 가격안정에 관한 법률 제51조(농수산물 산지유통센터의 설치·운영 등)

2) 자료 : 1. 충청남도(2019), 충청남도 푸드플랜 수립 연구용역 최종보고서(근간), 지역농업네트워크협동조합.
2. 충청남도(2018), 충청남도 지역농산물 이용촉진 등 농산물직거래활성화 시행 계획 수립 연구용역(충청남도 광역푸드통합지원센터 건립 사업 타당성 조사용역 결과), 지역농업네트워크협동조합.

2. 광역먹거리통합지원센터 개요³⁾

● 충남광역단위 먹거리통합지원센터 설립 개요(〈표 1〉 참고)

- 시행주체 : 자치단체(충청남도)
- 사업위치 : 미정
- 사업면적 : 약 20,000㎡ (6,050평) 예정
- 사업비 : 약 185억 원(부지매입비+공사비+용역비+관리비+기타비 등 모두 포함) 예상
- 기능과 시설 : 친환경농산물 및 일반농산물 유통, 물류, 가공 및 전처리, 인증, 교육 등
- 용도 : 계획관리지역, 건폐율 40%, 용적율 100%
- 사업량 추정 : 기본 사업량 300억 원, 장기 사업량 500억 원 추정
- 손익율 추정 : 300억 원 매출액 기준 연간 41백만 원 영업이익(영업이익율 0.01%) 발생 추정

〈표 1〉 광역먹거리통합지원센터 소속 기능별 시설

기능	소속 기능별 시설	사업량(안)	사업비	비고사항
유통·물류 기능	친환경농산물유통센터	2,970㎡ = 898.4평		
유통·물류 기능	광역직거래물류센터	1,650㎡ = 499.1평		
가공 기능	농산물전처리센터	660㎡ = 199.7평		
가공 기능	지역가공식품센터	495㎡ = 149.7평		
제도 기능	충남먹거리인증센터	254㎡ = 76.8평		
교육 기능	충남시민먹거리양성교육센터	264㎡ = 79.9평		
교육 기능	로컬푸드 시민식당	660㎡ = 199.7평		
교육 기능	식농 체험장	1,460㎡ = 441.7평		
행정업무·교류 기능	기타 사무실, 회의실, 주차장 등 부대시설	11,587㎡ = 3,505평		
합계	총 사업비	20,000㎡ = 6,050평	185억 원	국비 50%(지특회계) 시도비 50%(일반회계)

3) 자료 : 1. 충청남도(2019), 충청남도 푸드플랜 수립 연구용역 최종보고서(근간), 지역농업네트워크협동조합.
 2. 충청남도(2018), 충청남도 지역농산물 이용촉진 등 농산물직거래활성화 시행 계획 수립 연구용역(충청남도 광역푸드통합지원센터 건립 사업 타당성 조사용역 결과), 지역농업네트워크협동조합.
 3. 충청남도(2018), 지속가능한 지역식품 순환체계 구축을 위한 충청남도 광역 푸드통합지원센터 건립·운영 계획, 내부자료.
 4. 충청남도(2018), 지방재정 투자심사분석 의뢰서 : 충청남도 광역 푸드통합지원센터 건립, 내부자료.

● 충남광역단위 먹거리통합지원센터 설립에 따른 기대효과

- 시군 푸드통합지원센터(학교급식지원센터)와 연계한 광역단위의 식재료 조달 및 공급 거버넌스 확립(연 500억 원 규모의 공급시스템 구축)
 - 광역단위의 기획생산 작부체계 구축을 통하여 친환경 혹은 로컬생산자들에 대한 안정적 농가소득 제공 기회 확대
 - 학교급식, 로컬푸드 직매장을 비롯하여 공공급식, 단체급식, 먹거리복지 등 사업운영시스템 확립
- 친환경농산물 전처리센터, 지역순환가공식품제조시설 등을 통하여 지역식재료 수요처에 맞춤형 식재료 혹은 제품공급능력 확대
- 안전한 식재료 및 가공식품 공급을 위한 광역단위의 충남먹거리 자주인증제도 도입으로 수요자의 건강성, 안전성 보장
- 먹거리시민교육센터 운영을 통하여 건강한 충남먹거리시민 양성을 위한 중간지원조직으로서의 역할과 기능 확대
- 경제적 기대효과 : (2020년~2050년, 30년 동안) 누적 B/C Ratio=1.09
 - 순현재가치(NPV)는 5,743백만 원으로 추정, 내부수익률(IRR)은 14.69%로 추정

03 이론 고찰

1. 개념 및 이론

● 입지와 부지 개념

- 입지와 부지는 용어 차이가 있으므로 보고서 본문에서는 포괄 의미로서 “입지”를 사용함.
- 입지란, 인간이 경제활동을 위하여 선택하는 장소로서 경제지리학·지역학·공간경제학의 종합 부분임. 특정한 경제활동이 어느 곳에, 그리고 왜 위치하게 되는가라는 문제에 대한 고민임. 입지이론은 지리학자·경제학자·지역학자들에 의해 확장되고 정교화 되어 왔는데 입지에 고려되는 요소는 다양함(출처 : 다음백과사전).
- 부지란, 지리적 지표로서 집이나 공장 따위의 건물을 짓거나 도로는 만드는 데에 쓰이는 땅, 건축물을 건축할 수 있는 땅 또는 건축물 외에 철도·도로·하천 등의 바닥 토지를 말함(출처 : 매경 시사용어사전).

● 분야별 입지이론(〈표 2〉참고)

- 농업, 제조업, 서비스업 등 산업 분야는 산업입지 이론 관점으로 접근하고 주로 이윤극대화 혹은 비용최소화를 추구하기 위한 측면에서 입지를 결정함.
- 공공시설과 같은 공공 분야는 공공시설 최적배치 이론 관점으로 접근하고 주로 복리후생 극대화를 위해 입지를 결정함.

〈표 2〉 분야별 입지이론

분야	주요 내용	관련 입지이론
농업	원자재가 있는 곳에 입지 원자재를 직접 추출, 경작	농업지대론, 고립국모형(튀넨) 등
제조업	최소비용 측면 교통비(수송비)가 최소화하거나 시장이 극대화하는 지점, 산업	최소비용이론(베버, 펠란더), 비용극소화이론(후버) 등

분야		주요 내용	관련 입지이론
	최대수요 측면	유형과 특징, 해당기업의 규모와 특성에 따라 영향요인 차이, 지역특화경제(집적 정도) 및 도시화경제(다양화 정도) 등	최대수요이론(뢰쉬), 입지적 상호의존성 이론(호텔링) 등
	통합적 측면		통합이론(=이윤극대화론, 요소대체이론, 그린헛, 아이사드), 준최적이론(스미스, 비경제적 요인(정치적, 개인선호)) 등
	현대적 측면		행태주의적 입지론(프레드, 노스, 스탠퍼드 등), 인큐베이터이론, 제품수명주기이론, 공간적 분업이론, 신산업지구모형 등
서비스업		수요 측면(인구밀도, 인구이동성, 가구소득 수준, 가구연령분포, 가구규모 등), 공급 측면(상점 규모, 고용인 당 매장면적, 상점 성장정도, 경쟁정도 등)	중심지이론(크리스탈러), 중력모형 등
공공시설			공공시설 최적배치 이론(티보), 입지-배분모형, 거리최소화입지모형, 시간최소화입지모형, 최대수요 입지모형 등

● 일반적인 생산운영관리 시설입지 이론의 주요 내용(윤영수, 2000;William J.Stevenson, 2011)

- 시설입지 결정에 영향을 주는 고려요인으로서 노동(자원인력), 원자재 설비 및 기술, 에너지와 물, 토지, 시장(고객), 하부구조 금융지원, 정부, 지역사회, 환경, 교통 및 통신, 경쟁상황 등 도출함.
- 입지결정 요인으로서 지역, 지역사회, 부지 등으로 구분, ① 지역 요인은 원자재나 용품 위치, 시장 위치, 노동력, ② 지역사회 요인은 삶의 질, 서비스, 태도, 세금, 환경규제, 유틸리티, 개발지원, ③ 부지 요인은 토지, 교통, 환경 법규 등을 도출함.
- 지역 선정 고려요인으로서 ① 지역별 수요증가의 추정 및 이의 생산능력소요량으로 환산, ② 생산 및 유통에 따른 비용관계, ③ 필요한 생산투입물 공급원의 파악, ④ 법적, 사회적 및 정치적 요인들, ⑤ 환경의 고려 (공해, 기후, 생활의 질) 등을 도출함.
- 지역사회 선정 고려요인으로서 ① 노동력 공급, ② 임금수준, ③ 과세구조, ④ 지역사회 태도, ⑤ 생활수준, ⑥ 재정적 및 기타유인, ⑦ 도로망 및 대중교통 수단, ⑧ 서비스시설 : 교육시설, 주택, 금융기관, 경찰서 및 소방서 등을 도출함.
- 부지 고려요인으로서 ① 접근수송로(고속도로, 철로, 수로, 공항 등), ② 서비스의 가용성(물, 전기, 가스, 하수도 등), ③ 지대제한(zoning): 주거지역, 준공업지역 등, ④ 토지의 가용성 및 지가, ⑤ 확장을 위한 공간, ⑥ 토양의 특성: 방위 및 배수, ⑦ 건축비, ⑧ 주위의 토지이용과의 적합성 등을 도출함.

2. 공공시설 입지이론

● 공공시설 입지 이론(〈표 3〉 참고)

- 공공시설의 경우, 사적 서비스 상품과 달리 대가를 지불하지 않은 사람을 배제하기 곤란하다는 특성을 갖고 있고 개인 임의대로 서비스 질과 수준을 선택하는 것이 곤란하다는 점에서 일반 시설과 구별됨. 그리고 일단 시설이 특정 위치에 입지한 이후에는 위치 변경이 불가능, 대체될 수 있는 서비스가 존재하지 않는 공공재로서 입지 선택에 있어서 신중을 기해야 함.
- 공공시설 최적배치 이론은 공공서비스 시설 입지 결정에 있어서 지리적·공간·작정·정치적 등 여러 가지 요소가 고려된 평가기준들을 활용함. 즉, 효율성, 형평성, 가시적 중심성, 역사성, 파급효과와 경제성 및 쾌적성 등이 있음.
- 평가도구로는 선형계획법(Linear Programming, LP), 목적계획기법(Goal Programming, GP), 경제입지론 모형법(중심형시설입지모형, 거리최소화입지모형)⁴⁾ 등이 있음.

〈표 3〉 공공서비스 시설 입지 이론

연구자	입지기준	주요 내용
Tiebout(1956) 공공시설 최적배치 이론	소비자 효용 (이용자 효용)	· 공공서비스 시설은 공간 상에서 모든 지역에 동질 서비스를 제공할 수 없으므로 소비자 효용이 극대화 되는 기준
McAllister(1976)	형평성(equity)	· 작은 규모의 시설을 여러 지역에 입지하여 서비스 질 보다 많은 사람들의 이용을 용이하게 하는 기준
	효율성(efficiency)	· 규모가 큰 시설을 넓게 배치하는 것이 규모의 경제와 일치하는 기준
Bach(1980) 입지-배분 모형(Location-Al location model)	공간적 효율성(Spatial Efficiency)	· 중심점(central point) : 통행거리의 합을 최소화하는 지점 · 중위점(median point) : 직선거리의 합을 최소화하는 지점 · 평균중심점(arithmetic mean point) : 통행거리 평균값을 최소화하는 지점 · 시설이용잠재성 극대점(facility-oriented point of potential) : 서비스시설이용의 잠재성이 극대가 되는 지점 · 최대허용거리방사점(Constrained Radial Point) : 최대허용거리 내에서 서비스 시설 이용자의 수가 최대가 되는 지점
	공간적 형평성(Spatial Equity)	· 이용자 편의잠재성 극대점(user-oriented point of potential) : 이용자의 서비스시설이용에 대한 접근기회가 극대화되는 지점 · 이용자 편의잠재성 동일점(user-oriented point of equalized potential) : 이용자의 서비스시설에 대한 접근기회가 동일하게 하는 지점
	서비스시설과 이용자 양자의 입지의 질 측정하는데 유리	· 중앙점(center point) : 이용자와 서비스 시설 간 최대거리 최소화하는 지점 · 방사점(radial point) : 모든 이용자가 최대허용 거리 내 도달할 수 있는 지점
Lucy(1981)	형평성(equity)	· 평등(equality), 필요성(need), 수요(demand), 선호(preference), 지불의사(willingness to pay) 등

자료 : 박봉철 외(2015) 등을 요약 정리, 재구성함.

4) 주 : 공공재를 통한 서비스 제공에 있어서 발생한 비용과 편익 배분이 공평한 입지를 최적의 입지로 선정하는 방식을 말하고 중심형시설입지모형과 거리최소화입지모형 등이 대표 분석방법임.

● 농업을 제외한 타 분야 기반 건립사업의 입지선정 기준에 관한 연구(〈표 4〉 참고)

- 공통적인 기준은 주로 인구학적 요인, 접근성 및 중심성 요인, 환경적 요인, 정책 부합성 요인, 경제적 합리성 측면과 동시에 정치적 합리성 요인 등을 도출함.

〈표 4〉 농업 외 타 분야 사업의 입지선정 기준에 관한 연구 요약

저자	연구제목	입지선정 기준	세부내용
송두범 외(2018)	충남청소년진흥원 입지선정을 위한 평가기초자료 작성 및 분석	중심성	시군 청소년 거주인구, 지리적 중심성
		접근성	도로 및 철도 접근성, 대중교통의 접근성
		효율성	도 정책과의 연계 협력성, 유관기관과의 업무효율성
		지역균형발전	균형발전 가능성, 지역경제 파급효과
		지자체의 지원	시군 추진의지, 부지확보 용이성
김선구 외(2013)	Fuzzy-AHP 의사결정모형에 의한 중소도시 소매유통센터의 입지선정 연구	인구적 영역	인구수, 20대~50대 여성인구, APT 세대수
		접근성 영역	대중교통 편리성, 자가용 접근성, 차로수, 근접도로 접근성
		부지 영역	부지가격, 부지면적, 부지용도지정
		개발환경적 영역	광역상권 적합성, 인근 지역개발 가능성, 부지개발 가능성
박창석(2012)	가중 중심점 분석과 AHP를 이용한 유치경쟁 유발시설의 입지선정 방안 : 낙동강 생물자원관	생물자원 및 친환경성	생물자원의 다양성, 역사적 상징성, 자연환경성
		수요유발 및 접근성	주이용 방문객확보의 용이성, 지역내외 접근성, 주변지역과의 연계성
		부지확보 및 건립의 경제성	토지확보의 용이성, 저렴한 지가, 물적 인프라의 조성비용
		정책 부합성	생물자원관 정책과의 부합성, 낙동강 프로젝트와의 부합성, 지역개발정책과의 부합성
윤정미 외(2010)	효율성과 형평성을 고려한 공공시설 입지분석에 관한 연구 : 금산군 문화시설	입지결정인자 : 자연환경 요인	경사도, 고도, 향, 하천 등과의 이격거리
		입지결정인자 : 사회경제 요인	인구밀도, 도로접근도, 대중교통과의 거리, 지가, 시가화지역 인접도
		배제지역인자 : 법적	수변구역, 상수원보호구역, 문화재조수보호구역, 개발제한구역, 산림유전자원보호림자연공원, 자연환경현황도, 농업진흥구역
		배제지역인자 : 자연환경	중규모 호소, 경사도, 고도, 하천 등
이상현 외(2008)	도시공간형태별 경쟁적 입지선정 문제에 관한 연구		경쟁사 매장, 고객수, 인구구성(소득수준), 수요량, 부지매입비, 설치비(설비 당 투자비용), 고정비(설비 당 고정비용), 제품가격, 선호도
김영종(2008)	공공시설 입지결정정책의 합리성	경제적 합리성	부지의 적정성(부지위치 및 규모, 안전성, 지형조건) 투자 효율성(투자효과, 경제발전 파급효과, 시설이용 편의성, 접근성) 보상의 형평성(토지보상 적정성, 입지지역

저자	연구제목	입지선정 기준	세부내용
			과 역외지역의 형평성)
		정치적 합리성	정책참여의 개방성(정책홍보 적정성, 참여 기회 균등부여 조정체제의 적정성(조정기구의 설치여부, 조정기구의 효과성) 외부의견 수용성(지역주민의지지, 반대 수용정도, 관련기관 및 단체 의견 수용정도)
원종문 외(2005)	공동도매물류센터 최적입지 선정을 위한 실증적 연구		대상후보지별 물류센터 매출액 추정(1차) 권역 내 운송거리 산정(2차) 권역 간 운송거리 산정(3차) 공시지가 선정(최종) 최적입지 결정(결과)
건설교통부(2005)	혁신도시 입지선정 지침	혁신거점으로서의 발전 가능성	간선교통망과의 접근성 혁신거점으로서의 적합성 기존도시 인프라 및 생활편의시설 활용가능성
		도시개발의 적정성	도시개발의 용이성 및 경제성, 환경친화적 입지가능성
		지역 내 동반성장 가능성	지역 내 균형발전, 혁신도시 성과공유방안, 지자체의 지원

● 농업 분야 중 유통, 물류, 교육센터 건립사업의 입지선정 기준에 관한 연구(〈표 5〉 참고)

- 공통적인 기준은 주로 교통 및 물류 효율성, 도로망 및 대중교통 접근성, 자연적 요소, 사회적 요소, 경제적 요소, 정책과의 부합성, 관련 법규, 토지이용계획 부합성 등을 도출함.

〈표 5〉 농업 분야 사업의 입지선정 기준에 관한 연구 요약

저자	연구제목	입지선정 기준	세부내용
한승철(2015)	제주권역 농산물 도매물류센터 건립 및 운영 방안	일반적인 물류센터 입지선정 요인	공급자와 소비자와의 균형 주요 도로와의 연계성 주변개발 현황 사회·경제적 환경 지가, 임대료 및 투자가치 운영 시 전문인력 수급 용이성
강재영(2014)	AHP를 활용한 농업기술센터 입지선정에 관한 연구	개발여건	적정면적, 토지매입비용, 허가용이성
		이용여건	이용수요, 이동거리
		정책부문	지역균형발전, 군청 접근성
최지현 외(2014)	식생활교육문화연구센터 건립 타당성 조사 및 기본구상 연구	접근성 측면	지리적 중심성, 도로망, 대중교통 접근성
		기능성 측면	R&D 기관 및 인력지원 인프라 연계 가능성
		부가가치 창출 측면	식생활교육 체험공간 및 연계사업
양광모(2011)	AHP를 활용한 물류센터 입지 선정 요인 분석에 관한 연구	제조업, 유통업, 서비스업	비용 요인, 지리적 요인, 교통 요인, 인적 요인, 정책 요인
류인철(2011)	광양만권 친환경농산물 물류센터 입지선정 연구	자연적 요소	소음, 풍수해, 지형, 경관
		경제적 요소	토지가격, 교통편리성, 기본조성 경제성

저자	연구제목	입지선정 기준	세부내용
서울대학교(2004)	친환경농산물 통합물류체계 구축 및 물류센터 건설 방안에 관한 연구	사회적 요소	제한 법규, 입지선호도, 기반시설
		유통 효율성	물동량 처리, 배송처리편리성, 가공공장 인접성
		국토이용관리계획	국토이용계획, 배후도시연계성, 도시정비기본계획
		부지확보 가능성 및 경제성 측면	유통권 중심부에 위치한 지역 대도시에 인접한 군 지역 도농통합형 시 지역
		유통효율성 측면	수집과 분산 지출비용 최소화 가능 지역 산지로부터 집하가 용이한 지역 타 물류센터와 인접한 지역 권역 내 수요처로의 배송이 편리한 지역
		교통편의성 측면	반입 또는 반출 시 교통편의성 높은 지역 고속도로 IC 인근에 위치한 지역 주변 간선도로 접근 용이한 지역
김정희(1999)	서울시 농산물 물류센터의 입지선정에 관한 연구	지형(표고와 경사도 분석)	표고 200m이하, 경사도가 20%이하의 가파르지 않은 지대
		토지이용(용도지구, 개발제한구역)	관련 법규를 토대로 물류센터 입지 가능지 검토
		인구(인구분포)	장래인구추이를 통한 수요분석-인구가 높은 곳일수록 농산물 수요가 많은 것으로 추정
		비용(지가)	지가가 낮을수록 입지 용이
		교통현황(도로와 접근도)	도로와 근접할수록 입지 용이
		농산물물동량(장래농산물 물동량 예측)	물동량의 성장비율이 큰 지역일수록 입지 용이
김규창(1998)	농산물 종합물류센터 조성을 위한 입지선정 평가요인 분석	비용	토지가격, 기반조성 경제성, 보상비
		토지이용 조건	토지매입 용이성, 확장가능성
		교통 여건	교통의 편리성, 교통영향 및 체증
		관련 법규	고도제한, 건축규제정도
		물동량 처리	물동량처리 용이성
		국토이용계획 배후지역 연계성	국토이용계획, 배후도시와의 연계성
		자연환경	소음, 지형, 풍수해
		공급처리	상수도, 전기, 가스
		입지선호도	입지선호도

- 공공시설 입지를 결정하기 위한 과학적 방법 적용 : 의사결정방법, 공간정보 분석방법 등
 - 박봉철 외(2015)는 공공도서관 서비스 영역 및 적정입지 분석을 공간적 형평성과 입지 효율성 기준으로 GIS의 중첩분석 방법을 사용함. 즉, 이용인구를 고려한 물리적 영역분석(Buffer Analysis)을 통해서 상주인구, 공공도서관 이용률, 용도지역을 분석, 도보권 기반 영역분석(Network Analysis 내 Service Area Analysis 알고리즘)을 통해서 도보권 서비스 지역 도출, 종합적 공공

도서관 서비스 지역 도출, 비서비스 지역의 설치 우선순위를 분석함.

- 배민기(2013)는 청주시를 대상으로 지리정보분석시스템을 활용하여 도시공원 입지특성 등을 평가함. 즉, 도시공원 입지와 여타 공공서비스 시설 입지 간 관계 검정, 도시공원 서비스권역 내외의 사회경제적 여건 및 공공서비스 수준차이 검정, 도시공원의 입지와 여타 공공서비스 시설 입지와 관계를 규명함.
 - 박창석 외(2012)는 유치경쟁 유발시설에 대한 지자체 간 입지갈등을 최소화하기 위하여 우선 이론적 고찰을 근거로 입지선정단계, 입지범위, 입지평가기준 도출, 지리정보시스템을 이용한 가중 중심적 분석을 통해 입지시설 입지범역 결정, 계층분석과정을 적용하여 입지평가기준법 가중치 산정 방법 등을 적용함.
 - 임은선 외(2011)는 공공시설 입지와 관련한 정책결정과정에서 갈등을 예방하고 합의형성을 촉진할 수 있는 GIS 기반의 과학적인 분석방법론으로서 다기준의사결정기법(Multi-criteria Decision-making Analysis, MDA)와 참여형 GIS(Public Participation GIS, PPGIS)를 접목함.
 - 김현중 외(2011)는 농촌지역 공공보건시설의 공간적 형평성 및 입지 효율성을 GIS기반으로 분석한 에어리얼 인터폴레이션(areal interpolation)의 한 유형으로서 대시메트릭 매핑(dasymetric mapping)기법을 활용함.
 - 박성재 외(2005)는 공공도서관 입지선정을 위해서 계층분석법(AHP) 적용, 과학적이고 객관적인 입지선정 과정으로서 지리정보시스템을 이용함.
- 광역먹거리통합지원센터는 공공시설 관점에서 접근, 효율성 및 형평성 등 균형 중요
- 기존 먹거리를 포괄하는 농업 분야에서의 공공시설 입지와 관련하여 객관적이고 과학적인 방법론을 적용한 연구(GIS 기반 분석방법 등)는 타 분야에 비해 부족한 현실임.
 - 광역먹거리통합지원센터는 농림축수산업, 제조업, 서비스업 등 산업적 성격을 가지면서도 먹거리를 다룬다는 특성 상 공공재 성격이 강하므로 공공시설 관점에서 접근함이 적절할 것으로 보임.
 - 공공재 성격을 가진 공공시설로서 접근하므로 공공시설 이론 적용에 적합함. 즉, 공간적 효율성(efficiency) 요인 못지않게 공간적 형평성(equity) 요인도 중요하기 때문에 입지선정에 있어서 균형적 시각을 맞추는 것이 필요함.
 - 이번 광역먹거리통합지원센터 건립 입지선정 기준에 있어서 선행연구와의 차별적인 부분은 우선 분야별 선행연구 및 적용이론을 고찰, 입지선정 기준을 총정리, 먹거리 분야 관련 선행사례도 추가 검토하여서 먹거리라는 공공재 특성에 적합한 이론에 맞춰 선정기준 도출, 설문조사 등 의견수렴 과정을 거쳐서 입지선정 기준 등 세부 실행방안을 도출함.
 - 후속과제로서 최종 입지 선정과정에서는 공간정보 분석방법을 응용해서 적용할 것을 제안함.

3. 먹거리분야 시설입지 사례

● 완주군 로컬푸드통합지원센터 사례(건립 예정)⁵⁾

- 기존 먹거리 종합전략(푸드플랜)을 진행하면서 활용한 공공급식센터, 가공센터, 푸드밸리 인근 입지를 확보하여 연계 활용할 예정이다.
- 최초에는 완주군 군유지를 활용하고자 하였으나 현재 지역단위 푸드플랜과 로컬푸드 관련 시설을 확대하여 연계 활용기로 하였고 입지 선정에 관하여 별도의 연구나 기준은 별도로 없음.

※ 로컬푸드 직매장 입지요건

① 대규모 주택단지에서의 접근성

② 규모화한 주차 공간

③ 생산농가의 접근성(※ 지역적 환경요인에 따라 구분 필요)

- 입지선정의 기준으로 도시지역의 경우, 지가가 비싸므로 공공시설 등을 최대한 활용함. 완주군 효자 직매장의 경우 완주군과 전주시의 상생협력 모델로 추진, 구 주민자치센터 입지를 전주시가 무료로 제공하고, 매장운영은 완주군이 책임지는 방식으로 함.
- 도시와 농촌 접경지역에 직매장 설치할 경우, 유동인구를 고려하여 소비자 접근성과 다수의 생산자가 직접 납품이 가능한 위치를 선정. 주차공간을 최대한 확보함. 인구 당 직매장의 수 고려(완주의 경우 220㎡ 규모의 거점매장을 인구 10만 명당 1개소로 책정함. 한 개 직매장 당 평균 300여 농가가 참여하고, 15,000여 명의 소비자가 이용함).

● 전주시 푸드플랜통합지원센터 사례(〈표 6〉 참고)⁶⁾

- 전주시 소속의 사유지 또는 유휴 공공건물을 활용하여 센터를 건립했으므로 별도 입지선정 논의는 되지 않았음.

〈표 6〉 전주시 푸드플랜통합지원센터 기능별 사업부지

구분	사업부지	내용
로컬푸드 사업(직판장)	이중권역, 혁신도시 권역, 덕진동 권역, 에코시티 권역 (총 4개소)	사유지 및 공공건물 활용
슬로푸드 레스토랑	이중권역, 덕진동 권역, 에코시티 권역 등	
거점농민가공센터	덕진동 권역 등	
공공급식지원센터	덕진동 권역	

자료 : 전주시(2015), 재단법인 전주푸드 통합지원센터 설립 타당성 연구, 전북발전연구원.

5) 주 : 완주군청 담당부서 이OO 주무관과 유선을 통하여 확인함(2019.03.).

자료 : 1. 전라북도&완주로컬푸드협동조합(2015), 로컬푸드 직매장 운영매뉴얼, 전북연구원.

2. 완주로컬푸드 육성 및 지원에 관한 조례[시행 2017. 5. 11.] [조례 제2563호, 2017. 5. 11., 일부개정].

6) 주 : 전주시청 담당부서 최OO 팀장과 유선을 통하여 확인함(2019.03.).

자료 : 전주시(2015), 재단법인 전주푸드 통합지원센터 설립 타당성 연구, 전북발전연구원.

● 화성시 푸드통합지원센터 사례⁷⁾

- 입지는 시유지를 활용, 화성시 농산물유통사업단 자리를 활용하여서 입지여건 논의는 불필요함.

● 세종시 로컬푸드 타운 사례(건립 예정, <표 7> 참고)⁸⁾

- 입지 요건으로서 ① 광역 입지현황(공원녹지, 교통, 교육시설, 기타 주요시설 커뮤니티센터 등), ② 토지이용 현황, ③ 교통 및 보행자 도로 현황, ④ 주변시설 현황(학교, 공원, 상업시설 등)을 도출함.

<표 7> 세종시 로컬푸드 타운 입지선정 기준

구분		입지선정 기준
광역입지 여건		<ul style="list-style-type: none"> ○ 행정중심복합도시 건설지역 내 1-4 생활권에 위치 ○ 대상부지 서쪽으로 방죽천이 흐르며 구릉성 산지 및 근린공원이 주변에 입지 ○ 대중교통순환도로(BRT노선)가 대상부지 서쪽을 통과 ○ 1생활권 전체에 걸쳐 보행자 도로 및 자전거도로망 구축 ○ 근린생활권 단위로 아파트단지 및 관련시설(학교, 커뮤니티 시설 등) 입지
대상부지 여건	토지이용	<ul style="list-style-type: none"> ○ 대상부지는 제2종일반주거지역, 중심지 미관지구로 지정 ○ 현재 로컬푸드 직매장 1호점(가설건축물), 공공자전거운영센터 운영 중 ○ 이외의 토지이용은 주차장 및 나대지로 활용 ○ 대상부지 내 자전거트랙 조성 계획이 예정되어 있었으나 최근 폐기
	교통	<ul style="list-style-type: none"> ○ 버스정류장과 인접하여 대중교통 이용 편리 ○ 보행자도로 및 자전거도로가 잘 계획되어 있어 방문객들이 접근성 용이
	기타	<ul style="list-style-type: none"> ○ 대상부지 주변시설로 복합커뮤니티센터, 근린공원 등 입지 ○ 로컬푸드 직매장 1호점의 이용자 만족도 조사 결과, 전체 응답(622명) 중 약 77% 응답자가 전반적으로 시설 이용에 만족 - 직매장 접근성, 주차공간에 대한 문항의 경우, 전체 응답자의 84%가 만족



착안점1	도입기능 수준(Level)을 고려 : 광역단위, 지역단위, 근린단위 등
착안점2	부지 특징을 고려한 공간대안 설정 : 효율적 공간 활용, 기능 연계 등
착안점3	기존 시설 및 기능과의 중복 여부 검토 : 복합커뮤니티센터와의 연계 등

자료 : 세종특별자치시(2016), 세종시 로컬푸드 타운 조성 타당성 및 기본계획 연구, (사)한국도시설계학회.

● 경기도 친환경 푸드마켓 사례(건립 예정, <표 8> 참고)⁹⁾

- 입지 요건으로서 소비자 측면, 시설 측면, 특화 측면, 기타 입지 요건 등을 제시함.
- 먹거리 특성 상 소비자 측면을 고려하는 것에 초점을 맞추고 안전성, 구매패턴, 매장 접근성 및

7) 주 : 화성시청 담당부서 윤OO 주무관과 유선을 통하여 확인함(2019.03.).

8) 자료 : 세종특별자치시(2016), 세종시 로컬푸드 타운 조성 타당성 및 기본계획 연구, (사)한국도시설계학회.

9) 자료 : 경기도(2017), 경기도 친환경 푸드마켓 건립·운영 타당성 검토 용역 최종보고서, 지역농업네트워크협동조합.

편의성, 교통량, 주변상권 및 발전요소 등을 도출함.

〈표 8〉 경기도 친환경 푸드마켓 입지선정 기준

구분	입지선정 기준
소비자 측면	안전성, 친환경 농산물 구매패턴, 매장의 접근성 및 편의성
시설 측면	종합판매장, 주력상품의 선정,
특화 측면	관리체계, 문화융합형 모델
기타 입지 요건	인접지역 친환경농산물 소매점 분포, 인접도로 교통량 분석 주변상권 및 발전요소, 복합 체류형 입지 조성 기반 구축

자료 : 지역농업네트워크협동조합(2017), 경기도 친환경 푸드마켓 건립·운영 타당성 검토 용역 최종보고서, 경기도.

04 세부 방안

1. 기본원칙

● 입지선정 평가기준 기본원칙

- 광역먹거리통합지원센터 주요 기능은 유통 및 물류 기능, 제도 기능 등 직접적으로 사업 기능임. 즉, 정책설계 및 기획은 기본 기능으로 하되 사업의 직접 수행을 핵심 기능으로 봄.
- 시군에서 제출한 후보지 신청서(제안서), 평가위원 및 공무원 등이 확인한 현장실사 결과, 입지선정 및 평가위원회에서 작성한 후보지 공간분석 결과자료(시뮬레이션) 등 종합하여 평가함.
- 현장실사 시 후보지를 제출한 해당시군에서 직접 후보지 장단점 등에 대해 설명하도록 함.
- 입지선정 및 평가위원회는 필요에 따라 제안자에게 추가 자료를 요청할 수 있음에 따라 제출된 자료는 제안서와 동일한 효력을 가짐.

● 입지선정 평가기준 연구방법

- 앞서 연구의 방법에서 살펴보았듯이 1단계는 분야별 선행연구 및 적용이론 도출, 2단계는 먹거리 분야 관련 선행사례 검토, 3단계는 공공시설 입지기준 도출, 4단계는 설문조사 및 관계부서 조율과 협의 과정을 거쳐서 마지막 5단계에 최종 입지선정 기준 등 세부 실행방안을 도출하였음.
- 4단계에서는 광역먹거리통합지원센터 주요 기능 우선순위, 광역먹거리통합지원센터 입지선정 기준 중요도(가중치) 등을 설문조사하였고 입지선정 평가기준에 반영함.
- 5단계에서는 입지선정 및 평가 공모과정, 입지선정 평가기준 세부내용, 입지선정 평가방법, 입지선정 및 평가위원회 구성과 운영, 입지선정 관련 법률 등 세부사항을 총망라함.

2. 조사개요 및 분석결과

1) 조사개요

- 조사명 : 충남광역먹거리통합지원센터 주요 기능 및 입지선정 기준 의견조사
- 조사목적 : 충남광역먹거리통합지원센터 주요 기능에 따른 입지선정 기준 의견 수렴
- 조사내용 : 충남광역먹거리통합지원센터 기능 및 역할, 입지선정 기준 등에 대한 중요도, 가중치
- 조사시기 : 2019년 3월 20일 ~ 3월 22일(3일)
- 조사대상 : 전체 표본수 31명, 유효 표본수 27명(유효율 87.0%)
 - 충청남도 지역순환 먹거리 준비위원회, 먹거리 포럼 참여구성원(전문가, 민간단체 등)
 - 그 외 충청남도 푸드플랜 수립 연구용역 착수-중간-최종보고회 참석자(학계, 활동가 등)
 - 연구용역 수행업체(라넷협동조합) 및 도 담당부서 공무원 등
- 조사주관 : 충남연구원 및 충청남도
 - 충남연구원 : 설문조사 설계, 설문조사지(안) 작성, 설문지 코딩 및 분석
 - 충청남도 : 설문조사지(안) 검토, 설문조사 진행·회수
- 조사장소 : 불필요(유선 상)
- 조사방법 : 유선(구글박스, 개인전화) 및 이메일 등
 - 1차 : 충청남도에서 유선 상 설문조사 진행 1차 사전안내(2019.03.18.)
 - 2차 : 충남연구원에서 구글박스 설문조사 진행, 회수, 응답률 저조 시 2차 안내(2019.03.20.-03.22.)
- 조사활용 : 광역먹거리통합지원센터 입지선정 기준마련을 위한 기초자료로서 활용

2) 분석결과

● 광역먹거리통합지원센터 주요 기능(〈표 9〉 참고)

- 1순위는 친환경농산물유통센터(급식, 직매장 등), 광역직거래물류센터(급식, 직매장 등) 등을 수행하는 유통 및 물류 기능인 것으로 응답함(전체 응답자 중 70.4%).
- 2순위는 먹거리 인증센터, 먹거리 안전성검사 및 분석센터 등을 수행하는 제도 기능인 것으로 응답함(전체 응답자 중 44.4%).
- 3순위는 시민먹거리양성교육센터, 로컬푸드 시민식당, 식생활 및 농업교육 체험장 등을 수행하는 교육 기능인 것으로 응답함(전체 응답자 중 29.6%).
- 4순위는 농산물전처리센터, 지역가공식품센터 등을 수행하는 가공 기능인 것으로 응답함(전체 응답자 중 29.6%).

- 5순위는 회의실 및 세미나실, 워크샵 공간 등을 수행하는 정책업무 수행 및 교류기능인 것으로 응답함(전체 응답자 중 63.0%).

〈표 9〉 광역먹거리통합지원센터 주요 기능 우선순위

주요 기능	주요 시설	우선 순위					
		1순위	2순위	3순위	4순위	5순위	합계
유통·물류 기능	친환경농산물유통센터(급식, 직매장 등)	19	2	2	1	3	27
	광역직거래물류센터(급식, 직매장 등)	70.4%	7.4%	7.4%	3.7%	11.1%	100%
가공 기능	농산물전처리센터	0	8	6	8	5	27
	지역가공식품센터	0.0%	29.6%	22.2%	29.6%	18.5%	99.9%
제도 기능	먹거리 인증센터	1	12	9	4	1	27
	먹거리 안전성검사 및 분석센터	3.7%	44.4%	33.3%	14.8%	3.7%	99.9%
교육 기능	시민먹거리양성교육센터	6	3	8	9	1	27
	로컬푸드 시민식당	22.2%	11.1%	29.6%	33.3%	3.7%	99.9%
	식생활 및 농업교육 체험장						
정책업무 수행·교류 기능	회의실 및 세미나실	1	2	2	5	17	27
	워크샵 공간	3.7%	7.4%	7.4%	18.5%	63.0%	100%
총합계	합계(표본수)	27	27	27	27	27	
	합계(비중)	100%	100%	100%	100%	100%	

● 광역먹거리통합지원센터 입지선정 기준(〈표 10〉 참고)

- 광역먹거리통합지원센터 입지선정 기준에 대하여 표본응답자 27명이 요인별 10점 만점에 점수를 부과하였으므로 합산한 총점수는 270점이 되고, 요인별 총점수가 많은 순서대로 중요도를 매길 수 있음.
- 즉, 광역먹거리통합지원센터 입지선정 기준에 따른 중요도 순으로 1순위는 교통·물류 요인, 2순위는 법률제도·정책 요인, 3순위는 관련 사업경험 요인, 4순위는 사회경제 요인, 5순위는 자연환경 요인 등으로 나타남.
- 그리고 광역먹거리통합지원센터 입지선정 기준에 따른 가중치는 대분류 항목기준으로 효율성(교통, 물류 요인 등)은 35점, 형평성·공공성(법률제도·정책 요인 등)은 20점, 지역 특성(관련 사업경험 요인, 사회경제 요인, 자연환경 요인 등)은 45점으로 산출함.

〈표 10〉 광역먹거리통합지원센터 입지선정 기준 가중치

대분류	중분류	주요 내용	총점수	중요도	가중치
효율성	교통·물류 요인	도로망 및 교통수단 접근 용이성, 물류효율성 등	95점	1	35.2
형평성·공공성	법률·제도·정책 요인	도 정책과의 연계 협력성, 재정 유인책, 지역균형발전 등	51점	2	18.9
지역 특성	관련 사업경험 요인	관련 사업(학교급식 등) 실적, 작부체계 구축, 농가조직화 등	50점	3	18.5
	사회경제 요인	인구 분포, 낙후도, 생산지 및 소비지 접근성, 소음·분진·악취 등 환경오염물질 유입 영향권 등	47점	4	17.4
	자연환경 요인	경관, 토질 및 지형, 풍수해 및 산사태 등급 등	27점	5	10.0
총합계	총합계	총합계	270점		100



- 효율성(교통, 물류 요인 등) : 35점
 ○ 형평성·공공성(법률·제도·정책 요인 등) : 20점
 ○ 지역 특성(관련 사업경험 요인, 사회경제 요인, 자연환경 요인 등) : 45점

● 참고) 광역먹거리통합지원센터 입지선정 기준 가중치 산출식(〈표 11〉 참고)

- 표본응답자는 입지선정 요인별 0점부터 10점까지 부여하되 총합계를 10점으로 맞추도록 하였음.
- 총점수는 점수별 표본응답자수를 곱하여 산출함.
- 총점수 270점을 다시 100점으로 환산하여 가중치를 구함.

〈표 11〉 광역먹거리통합지원센터 입지선정 기준 가중치 산출식

구분	교통·물류 요인	법률·제도·정책 요인	관련 사업경험 요인	사회경제 요인	자연환경 요인
	a_n	b_n	c_n	d_n	e_n
0~10점 x_i					
$i = 1, \dots, 10$	$a_n \times x_i$	$b_n \times x_i$	$c_n \times x_i$	$d_n \times x_i$	$e_n \times x_i$
총점수 n_i	$\sum_{n=1}^{27} a_n \times x_i$	$\sum_{n=1}^{27} b_n \times x_i$	$\sum_{n=1}^{27} c_n \times x_i$	$\sum_{n=1}^{27} d_n \times x_i$	$\sum_{n=1}^{27} e_n \times x_i$
$i = 1, \dots, 27$					
가중치	$\left[\frac{\sum a_n \times x_i}{N \times 10} \right] \times 100$	$\left[\frac{\sum b_n \times x_i}{N \times 10} \right] \times 100$	$\left[\frac{\sum c_n \times x_i}{N \times 10} \right] \times 100$	$\left[\frac{\sum d_n \times x_i}{N \times 10} \right] \times 100$	$\left[\frac{\sum e_n \times x_i}{N \times 10} \right] \times 100$
$N = 27$					

● 그 외 광역먹거리통합지원센터 입지선정 기준(〈표 12〉 참고)

- 그 외에도 이론 상으로 광역먹거리통합지원센터 입지선정 기준에 포함해야 할 요인으로 사업에 소요되는 비용 요인, 토지이용 요인 등이 있으나 이번 공모사업 입지선정 평가 시 불필요 항목으로서 설문조사 과정에서도 미반영하였음.
- 즉, 비용 요인의 주요 내용은 기본조성 경제성, 운영 및 유지비, 건축비 등을 말하고 토지이용 요인의 주요 내용은 부지확보 가능성 및 용이성, 토지이용 가능성(국토이용계획 저촉 여부), 확장 가능성 등을 말함.

〈표 12〉 그 외 광역먹거리통합지원센터 입지선정 기준

대분류	중분류	주요 내용
효율성	비용 요인	기본조성 경제성, 운영 및 유지비, 건축비 등
	토지이용 요인	부지확보 가능성 및 용이성, 토지이용 가능성(국토이용계획 저촉 여부), 확장 가능성 등

● 광역먹거리통합지원센터 설립에 대한 기타 의견

- 먹거리라는 특성에 따라서 공공성 유지할 것을 주문함.
- 광역 단위 먹거리정책의 통합적 수행을 위한 시군 간 조율 및 관리 역할에 충실할 것을 주문함.

○ 광역먹거리통합지원센터는 도청 직속기구여야 제대로 사업을 집행할 추진력이 생김./김**
○ 충남도청 인근(내포)에 설립해서 도지사 직할부대임을 강조할 필요가 있음. 즉, 예산확보, 부지확보 등 문제로 형식 상 시군에 배치하는 형식을 취하더라도 내포에 배치하는 것이 적절함./김**
○ 광역먹거리통합지원센터는 충남도의 먹거리정책의 통합적인 수행을 위한 관리 역할을 수행, 즉, 각 시군의 먹거리 정책이 지역에 적절하게 차별적으로 수행함과 동시에 도의 정책적 방향과 맞추어 적절히 수행될 수 있도록 지원하고 관리하는 조직의 역할을 수행하는 것이 적합할 것으로 사료됨./윤**
○ 충청남도 시군 농수산물의 생산과 작부체계 등에 대한 관리 및 조직화를 지원하고 교육, 행정적인 지원, 각 지역에서 생산되는 농수산물의 공공급식에의 공급을 위한 지원체계와 연계 방안 등을 우선적으로 수행하여야 함./윤**
○ 충청남도의 농산물을 광역에서 통합적으로 집합하여 각 지역으로 유통·물류, 가공 등의 업무를 수행하는 것은 바람직하지 않을 것으로 사료됨./윤**
○ 다양한 농산물 생산이 가능한 지역을 우선 고려해야 함(물류 효율화)./이**
○ 이익집단이 아닌 먹거리라는 공공의 이익을 우선시 하는 정책을 하기 바람./장**
○ 토지이용 요인은 기본적으로 충족해야 하는 부분이기 때문에 우선순위 고려에서 배제하는 것이 적절하다고 판단함./홍**

3. 세부 방안

1) 입지선정 및 평가 공모과정

● 입지선정 및 평가 프로세스(〈그림 2〉 참고)

- 공모방식으로 진행하여 총 3단계 과정을 거치도록 함. 즉, 서류 제출 및 접수 이후에 신청서 검토 및 현지실사를 하는 1차 평가, 후보지 공간분석 시뮬레이션을 하는 2차 평가, 후보지 평가 및 선정을 하는 3차 평가를 거쳐서 최종 선정하는 프로세스임.
- 1차 평가는 후보지 현지실사를 통해서 현지여건에 계획시설물이 적합한 지 여부를 육안으로 확인하고 신청서 기초자료를 검토함.
- 2차 평가는 후보지 공간분석 시뮬레이션을 통해서 과학적인 방법으로 입지 적정성을 확인함.
- 3차 평가는 후보지 선정을 위해서 정량 평가지표 및 정성 평가지표를 동시에 평가함.

〈그림 2〉 입지선정 및 평가 프로세스

공고, 제출, 접수	1차 평가	2차 평가	3차 평가	최종 선정
4월 둘째 주	4월 셋째 주	4월 마지막 주	5월 첫째 주	5월 셋째 주
후보자 신청서 제출 및 접수	후보자 신청서 검토 및 현지 실사 (서류 평가)	후보자 공간분석 시뮬레이션	후보자 평가 및 선정 (공개발표 평가)	최적 입지 선정결과 확정 및 통보
공모사업 공고	후보자 신청서 검토	공간데이터 기초자료 취합	프리젠테이션 발표 (시군)	도지사 보고, 결정, 선정결과 통보 (도지사, 도의회)
설명회 및 의견수렴	평가 기초자료 작성	공간입지분석 (선정기준 정량 평가지표 일부)	선정기준에 따른 후보지 평가 (정량지표+정성지표)	해당시군 통보 (시군)
후보자 신청서 제출 및 접수	사전 현지실사 (체크리스트 의거)	시뮬레이션 가동	1,2순위 입지 후보지 선정	비전선포식 선언 (6월 예정)
행정 담당	행정, 입지선정 및 평가위원회 담당 (현장실사단)	입지선정 및 평가위원회 담당	입지선정 및 평가위원회 담당	행정 담당

● 1단계 평가 : 현장실사 체크리스트(〈표 13〉 참고)

- 현장실사단은 후보지 지역의 지형, 지장물, 식생, 하천 등 자연 여건, 도로 및 교통 여건, 토지이용 여건, 주변 환경 여건, 각종 시설물 여건 등 정확한 현황을 파악하도록 함.
- 특히 2차 평가, 3차 평가, 최종 선정 단계 시 활용할 참고자료로서 사진 및 동영상 촬영 자료, 지형정보자료 등을 준비하도록 함.

- 이는 평가 단계에서 좀 더 입체감 있고 사실적인 판단을 할 수 있도록 하는데 기여할 수 있음.

〈표 13〉 현장실사 체크리스트

구분	주요 내용	비고사항
자연 여건	지형, 지장물, 식생, 하천 등	
도로 및 교통 여건	주변도로 현황	
	공사용 도로, 공사부지, 작업장 등 확보가능 여부	
토지이용 여건	토지이용상황, 용지조건	
주변환경 여건	축사, 공장 등 환경오염물질 유입 권역 여부	
각종 시설물 여건	각종 시설물 입주 적합성 여부	
공통점	사진 및 동영상 촬영자료, 지형정보자료 등을 사전 준비하여 2차 및 3차 평가 시 참고자료로서 활용	핵심사항

● 2단계 평가 : 후보지 공간분석 시뮬레이션¹⁰⁾

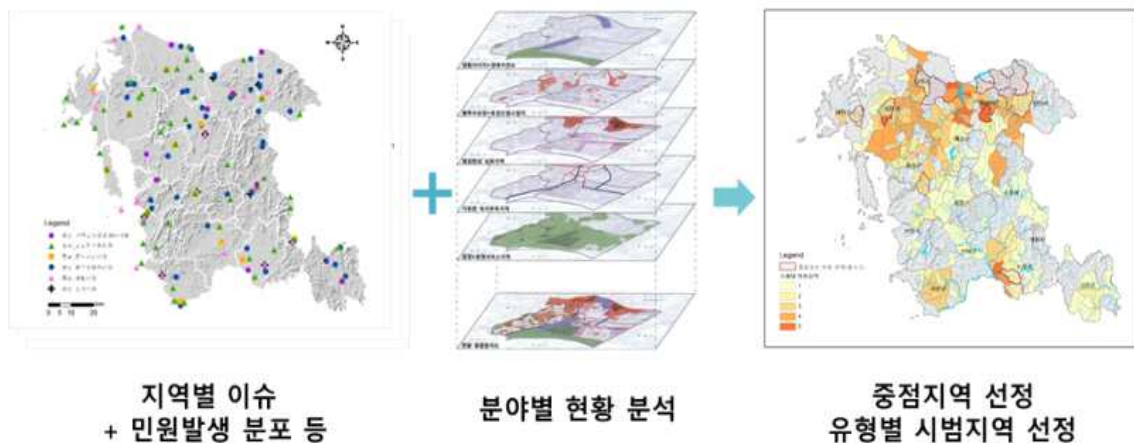
- 후보지 공간분석 시뮬레이션 과정은 우선 자료수집 및 조사 → 자료구축 및 2차 분석자료 가공 → 핫스팟탐지 → 후보지 선정과정 근거자료 활용 등의 4단계로 구성함.
- 분야별 공간정보 항목 중요도가 다르기 때문에 가중치를 부여하는데, 특히 4단계인 후보지 선정과정 근거자료 활용은 담당부서 의견을 수렴하여 방향을 설정하는 것이 타당함.
- “핫스팟탐지”는 여러 개의 공간정보를 중첩하였을 경우 부정 요인이 많이 겹치는 지점은 부적합한 입지, 긍정 요인이 많이 겹치는 지점은 적합한 입지임을 알게 해주는 과정임.
- 즉, 광역먹거리통합지원센터 입지 결정을 위해서 후보지에 해당하는 각종 공간정보(도로 정보, 자연환경 정보, 환경오염시설 정보, 인구 정보 등)를 중첩하였을 경우, 부정 영향을 주는 정보가 많이 겹칠수록 해당 입지는 적절하지 않음. 반면, 긍정 영향을 주는 정보가 많이 겹칠수록 해당 입지는 적절하다고 볼 수 있음.
- 사례로서 강마야.오혜정 외(2017)는 축산 문제 해결을 위한 시범지역 선정과정, 시뮬레이션 등을 적용하여 시범지역을 제시한 바 있음(〈그림 3〉, 〈그림 4〉 참고).

10) 자료 : 강마야.오혜정 외(2017), 충남의 축산 문제 해결을 위한 통합정책 방안 : 에너지-환경-식량 넥서스 관점, 전략연구 2017-42, 충남연구원, pp.59-61.



〈그림 3〉 공간정보를 활용한 시범지역 선정과정(예시)

자료 : 강마야.오혜정 외(2017), 충남의 축산 문제 해결을 위한 통합정책 방안 : 에너지-환경-식량 넥서스 관점, 전략연구 2017-42, 충남연구원, pp.59-61.



〈그림 4〉 후보지 공간분석 시뮬레이션 프로세스(예시)

자료 : 위와 동일함.

- 3단계 평가 : 후보지 평가 및 선정 세부방법(공개발표 평가 등)
 - 입지선정 및 평가위원회를 구성하고 역할을 수행, 지표 및 평가기준에 맞춰서 점수를 매김.
 - 종합 평가점수가 70점 이상인 입지를 최종 입지후보지로 선정함.
 - 만약 종합 평가점수가 동일한 경우에는 정량 평가지표에서 높은 점수를 얻는 후보지 신청지역을

우선순위로 배정함.

- 만약 정량 평가지표 점수가 동일한 경우에는 배점항목이 큰 항목에서 높은 점수를 얻은 자를 그 다음 순위자로 배정함.
- 입지선정 및 평가위원회에서는 최종 입지 후보지를 1순위, 2순위까지 선정하도록 하고 최종 결정 권한은 충청남도지사가 하도록 함.
- 우선 순위로 선정된 후보지 신청지역이 입지조건 내용에 대하여 모두 합의할 경우 선정을 결정함.
- 우선 순위로 선정된 후보지 신청지역과 협의가 결렬되면 동일한 기준과 절차에 따라 다음 순위 후보지 신청지역과 합의하여 선정을 결정함.
- 모든 대상자와의 협의가 결렬되는 경우 재공고를 실시하여 동일한 절차대로 진행함.
- 단, 다음과 같은 경우에 해당하면 실격 기준 처리함.

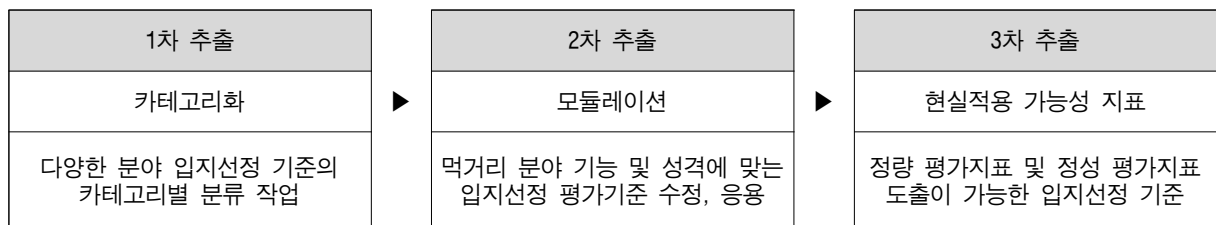
- ※ 실격 기준
- 후보지 신청서에 허위사실을 기재한 경우
 - 후보지 신청서 계약체결 시 결격사유가 있는 경우
 - 후보지 신청서 공고 규정을 어긴 서류를 제출할 경우
 - 심사에 영향을 주기 위하여 부정행위를 하였을 경우
 - 그 밖의 사유로 입지선정 및 평가위원회가 실격으로 판정한 경우

2) 입지선정 평가기준 세부내용

● 입지선정 평가기준 도출 프로세스(〈그림 5〉 참고)

- 입지선정 평가기준은 총 3단계에 걸쳐서 추출함. 즉, 1차 추출 단계에서는 카테고리화 작업, 2차 추출 단계에서는 모듈레이션 작업, 3차 추출 단계에서는 현실적용 가능성 지표 작업으로 추출함.

〈그림 5〉 입지선정 평가기준 도출 프로세스



1

● 입지선정 평가기준 1차 추출(〈그림 6〉 참고)

- 다양한 분야(도시개발, 산업단지, 제조업 시설, 농산물 유통·물류 시설, 교육시설, 문화시설 등)의 입지선정 기준을 카테고리별 분류 작업함.

A	B	C	D	E	F
구분	대분류	중분류	평가내용, 조작적 정의	정량자료	정성자료
1	효율성	교통물류 요인	교통망, 가용성, 수송비, 신뢰도, 비용, 수단(접근로, 철도지선, 항공 화물), 도로접근도, 대중교통수단과의 거리, 가장 먼 이용자와의 거리 등	0	
2	효율성	교통물류 요인	도로망 및 대중교통 수단, 접근성	0	
3	효율성	교통물류 요인	고속도로 및 국도지선 편의성	0	
4	효율성	교통물류 요인	유휴도로 확보 가능성	0	
5	효율성	교통물류 요인	기타 도로망 활용 가능성	0	
6	효율성	교통물류 요인	교통 편리성	0	
7	효율성	교통물류 요인	접근용이성(기존 교통망과 연계성, 농산물로 양도, 접근수송로(고속도로, 철도, 수로, 공항 등))	0	
8	효율성	교통물류 요인	접근수단(도로, 철도) 수송 능력, 교통혼잡 정도, 도착에 걸리는 시간	0	
9	효율성	교통물류 요인	유통 및 물류 효율성	0	
10	효율성	교통물류 요인	(장래농산물) 유통망 예측 및 처리 용이성	0	
11	효율성	교통물류 요인	물류센터 규모	0	
12	효율성	교통물류 요인	배송처리 편리성	0	
13	효율성	교통물류 요인	가공공장 인접성	0	
14	환경성·공공성	법률제도정책 요인	각종 제한 법규	0	
15	환경성·공공성	법률제도정책 요인	과세구조(세금)	0	
16	환경성·공공성	법률제도정책 요인	각종 지원정책 여부	0	
17	환경성·공공성	법률제도정책 요인	도 정책과의 연계협력성	0	
18	환경성·공공성	법률제도정책 요인	유관기관과의 업무효율성	0	
19	환경성·공공성	법률제도정책 요인	지역균형발전 가능성	0	
20	환경성·공공성	법률제도정책 요인	기초지자체의 지원정책	0	
21	환경성·공공성	법률제도정책 요인	중앙정부의 지원정책	0	
22	환경성·공공성	법률제도정책 요인	시군 추진인식	0	
23	환경성·공공성	법률제도정책 요인	지역경제과급효과(마곡 확산 등)	0	
24	효율성	비용 요인	기본조성 경제성		
25	효율성	비용 요인	토지가액, 토지매입비용		
26	효율성	비용 요인	보상비		
27	효율성	비용 요인	건축비		
28	효율성	비용 요인	운양 및 유지비		
29	효율성	비용 요인	전체 유통망과 수송비		
30	효율성	토지이용 요인	토지확보 가능성 및 용이성		
31	효율성	토지이용 요인	토지매입 용이성		
32	효율성	토지이용 요인	토지확보 용이성		
33	효율성	토지이용 요인	토지가발비용 경제성		
34	효율성	토지이용 요인	토지확장 가능성(여유공간 확보)		
35	효율성	토지이용 요인	토지이용 가능성		

〈그림 6〉 광역먹거리통합지원센터 입지선정 평가기준(1차 추출)

● 입지선정 평가기준 2차 추출(〈표 14〉 참조)

- 먹거리 분야 사업의 기능과 성격에 맞는 입지선정 평가기준으로 수정, 응용하되 가급적 입지선정 평가기준 풀(Pool)을 종합적으로 살펴보고 검토함.
- 정량 평가지표는 교통·물류 요인, 법률 제도·정책 요인, 관련 사업경험 요인, 사회경제 요인, 자연환경 요인 등 5개로 구성함.
 - 교통물류 요인의 지표(4개)는 원활한 도로망 확보 여부, 교통수단 접근 용이성 여부, 유통 및 물류 효율성 여부, 유통 및 물류 편의성 여부 등을 추출함.
 - 법률제도정책 요인의 지표(8개)는 각종 제한 법규, 과세구조, 각종 지원정책 여부, 도-시군 농정 간 연계협력 여부, 유관기관과의 업무효율성 여부, 지역균형발전 가능성, 지자체의 지원기반 구축 여부, 중앙정부의 지원기반 구축 여부 등을 추출함.
 - 관련 사업경험 요인의 지표(4개)는 학교급식 등 먹거리 관련 사업 실적 및 계획, 친환경농업실천 현황 및 계획, 농가조직화 실적 및 계획, 품목별 작부체계 구축 실적 및 계획 등을 추출함.
 - 사회경제 요인의 지표(6개)는 인구 및 이용수요 분포, 생산지 접근성, 소비지 접근성, 생활환경 제약 및 먹거리 안전성 위해 여부, 사회간접시설 인접여부, 지역생활 서비스시설 인접여부 등을

추출함.

- 자연환경 요인의 지표(5개)는 경관 및 생태, 토질, 지형, 풍수해 및 지진, 지리적 중심점(위치 적 합성) 등을 추출함.
- 정성 평가지표는 이해도, 관심도, 사후관리 등 3개로 구성함.
 - 이해도 요인의 지표(1개)는 사업에 대한 올바른 이해도로서 사업목적, 취지, 필요성, 추진방안 등에 대한 이해도를 추출함.
 - 관심도 요인의 지표(1개)는 지자체 추진의지로서 지자체장 및 의회 관심도, 의지를 추출함.
 - 사후관리 요인의 지표(1개)는 후보지 사후관리 방안을 추출함.

〈표 14〉 광역먹거리통합지원센터 입지선정 평가기준(2차 추출)

구분	대분류	(가중치)	중분류	(가중치)	지표	평가기준
정량 평가 지표 (80%)	효율성	35	교통·물류 요인	35	원활한 도로망 확보 여부	○ 우회도로 확보 가능성 ○ 고속도로 및 국도 진입 편의성 ○ 기타 교통망과의 연계성 ○ 기타 도로망과의 활용 가능성
					교통수단 접근 용이성 여부	○ 다양한 교통수단 활용 편리성 ○ 접근수송로(도로, 철도) 다양성 ○ 접근수단(도로, 철도) 수용능력
					유통 및 물류 효율성 여부	○ 유통 및 물류비용 절감 정도(운송비, 유류비 등) ○ 교통혼잡 및 체증, 혼잡 정도 ○ 물동량 예측 및 처리 용이성
					유통 및 물류 편의성 여부	○ 인근 산지와의 접근성 ○ 인근 소비지와의 접근성 ○ 인근 물류시설 등과의 접근성 ○ 인근 가공시설 등과의 접근성
	형평성·공공성	20	법률·제도·정책 요인	20	각종 제한 법규	○ 도시계획 및 토지계획 등 국토이용관리계획 용도지역지구 확인 ○ 입지건축 용도변경 용이성 ○ 건축물 고도제한 규제 ○ 환경보전 관련 규제(상수원 보호구역, 자연환경보전지역, 문화재보호구역 등)
					과세구조	○ 국세 및 지방세 ○ 직접세 및 간접세 ○ 관련 법규 및 세제 ○ 지역안정세율, 세금경감·세금혜택
					각종 지원정책 여부	○ 지원제도 ○ 저리융자 ○ 각종 보조사업 등 지원제도 확보 ○ 각종 개발지원 가능성
					도-시군 농정 간 연계협력 여부	○ 도 농정기조와의 부합성 ○ 도 농정과 연계, 협력 가능성 ○ 도청-시군청 접근성(거리 최소화)
					유관기관과의 업무효율성 여부	○ 도 단위 관련기관 또는 단체와의 연계협력 가능성
					지역균형발전 가능성	○ 도 전체의 균형발전 기여효과 ○ 지역낙후도지수(낮은 지역 우선)
					지자체의 지원기반 구축 여부	○ 지자체의 지원계획 ○ 지자체의 관련 사업 조직 및 인력 ○ 재정 및 기타 유인책 등 ○ 관련 사업비 연계 및 확보 용이성
					중앙정부의 지원기반 구축 여부	○ 중앙정부의 지원계획 ○ 재정 및 기타 유인책 등 ○ 관련 사업비 연계 및 확보 용이성
	지역성	45	관련 사업경험 요인	20	3개년 간 학교급식 등 먹거리 관련 사업 실적 및 계획	○ 학교급식지원센터 운영 실적(예, 매출액, 참여학교 및 학생수, 참여농가, 기타 거래실적 등)
					3개년 간 친환경농업실천 현황 및 계획	○ 친환경농업 농가수 ○ 친환경농산물 품목수 및 면적 ○ 친환경농산물 출하량, 출하시기
					농가조직화 실적 및 계획	○ 농가와의 협약서 체결 현황 등 ○ 농가대상 교육사업 현황 등 ○ 기타 농가조직화 증빙서류
					품목별 작부체계 구축 실적 및 계획	○ 품목생산구조 다양화 정도 ○ 시기별 품목수, 농가수, 재배면적, 출하량 등 ○ 기획생산 현황 및 계획

구분	대분류	(가중치)	중분류	(가중치)	지표	평가기준
			사회경제 요인	15	인구 및 이용수요 분포	○ 인구수, 가구수, 실제 거주인구 ○ 예상 이용수요 극대화 위치 ○ 노동력 공급여건 ○ 수요지 인구의 이동거리 최소화
					생산지 접근성	○ 산지 물동량 예측 정도 ○ 산지 조직화 및 조달능력 ○ 수급조달 시기성
					소비지 접근성	○ 배후 소비지 시장 확보 여부 ○ 소비지 시장 창출 요소 ○ 배후 도시와의 연계성
					생활환경 제약 및 먹거리 안전성 위해 여부	○ 소음, 분진, 악취, 진동, 매연 등 환경 오염물질 유입 영향권 ○ 주변 축사시설 입주여부(예. 반경 1km 내외 축사인접 여부 등) ○ 가축질병 발생 경험 이력(방역이동차량 standstill 대비)
					사회간접시설 인접여부	○ 용수, 전력, 통신, 폐기물, 처리장, 폐수, 처리장, 도시가스, 상하수도 등 공급처리 여건(인접거리)
					지역생활 서비스시설 인접 여부	○ 주거, 의료, 학교, 주택, 금융, 경찰서 및 소방서, 종교, 쇼핑, 문화, 대중교통 등
			자연환경 요인	10	경관 및 생태	○ 경관 쾌적성, 청정한 정도(공기) ○ 자연경관미, 시각적 흡수능력 ○ 가시지역 확보경관 ○ 경관 및 공공디자인 가이드라인 준수 여부 ○ 야생동식물보호구역 여부
					토질	○ 토질특성 혹은 지질특성(토양성질), 토양침식량 및 유효토심 ○ 방위, 배수성, 단층과 습지 ○ 이격거리 ○ 오염위험지수
					지형	○ 표고 및 경사도, 고도, 향 ○ 산사태 등급(가능성 적은 지역)
					풍수해 및 지진	○ 풍수해 가능성 적은 지역 ○ 지진 가능성 적은 지역
					지리 중심점(위치 중심성)	○ 지리 중심점과 후보지 간 직선거리(최소화)
	총합계	100		100		
정성 평가 지표 (20%)	이해도	30	사업에 대한 올바른 이해도	30	사업목적, 취지, 필요성, 추진방안 등	○ 푸드플랜 개념 이해 ○ 사업취지 및 지원배경 등 설명
	관심도	50	지자체 추진의지	50	지자체장 및 의회 관심도, 의지 등	○ 지자체장 관심과 열정 ○ 기초의회 관심과 열정
	사후관리	20	후보지 사후관리 방안	20	후보지 사후관리 방안 등	○ 후보지 사후관리방안 적정성 ○ 후보지 사후관리방안 독창성
	총합계	100		100		

● 입지선정 평가기준 3차 추출(〈표 15〉 참고)

- 평가지표는 요인별 4개 지표로 압축, 요인에 따른 지표별 평가기준을 약 2개 내외로 압축하였음.

〈표 15〉 광역먹거리통합지원센터 입지선정 평가기준(3차 추출)

구분	대분류	(가중치)	중분류	(가중치)	지표	평가기준
정량 평가 지표 (80%)	효율성	35	교통·물류 요인	35	원활한 도로망 확보 여부	○ 우회도로 확보 가능성 ○ 고속도로 및 국도 진입 편의성
					교통수단 접근 용이성 여부	○ 다양한 교통수단 활용 편리성 ○ 접근수송로(도로, 철도) 다양성
					유통 및 물류 효율성 여부	○ 유통 및 물류비용 절감 정도 ○ 교통혼잡 및 체증, 혼잡 정도
					유통 및 물류 편의성 여부	○ 인근 산지와의 접근성 ○ 인근 소비자와의 접근성
	형평성·공공성	20	법률·제도·정책 요인	20	각종 제한 법규	○ 국토이용관리계획 용도지역지구 ○ 환경보전 관련 규제 등
					도·시군 농정 간 연계협력 여부	○ 도 농정기조와의 부합성 ○ 도 농정과 연계, 협력 가능성
					지역균형발전 가능성	○ 도 전체의 균형발전 기여효과 ○ 지역낙후도지수(낮은 지역 우선)
					지자체의 지원기반 구축 여부	○ 지자체의 지원계획 ○ 지자체의 관련 사업 조직 및 인력 ○ 관련 사업비 연계 및 확보 용이성
	지역성	45	관련 사업경험 요인	20	3개년 간 학교급식 등 먹거리 관련 사업 실적 및 계획	○ 학교급식지원센터 운영 실적(예, 매출액, 참여농가, 기타 실적 등)
					3개년 간 친환경농업실천 현황 및 계획	○ 친환경농산물 품목, 면적, 농가수 ○ 친환경농산물 출하량, 출하시기
					농가조직화 실적 및 계획	○ 농가와의 협약서 체결 현황 등 ○ 농가대상 교육사업 현황 등
					품목별 작부체계 구축 실적 및 계획	○ 시기별 품목수, 면적, 출하량 등 ○ 기획생산 현황 및 계획
			사회경제 요인	15	인구 및 이용수요 분포	○ 인구수, 가구수, 실제 거주인구 ○ 노동력 공급여건
					소비지 접근성	○ 배후 소비지 시장 확보 여부 ○ 배후 도시와의 연계성
					생활환경 제약 및 먹거리 안전성 위해 여부	○ 소음·분진·악취·진동·매연 등 환경오염물질 유입 영향권 ○ 주변 축사시설 입주여부 ○ 가축질병 발생 경험 이력
					사회간접시설 인접여부	○ 용수, 전력, 통신, 폐기물, 오수처리장, 도시가스, 상하수도 등 공급처리 여건(인접거리)
			자연환경 요인	10	경관 및 생태	○ 경관 쾌적성, 청정한 정도(공기) ○ 경관 및 공공디자인 가이드라인 준수 여부
					토질	○ 토질특성 혹은 지질특성(토양성질), 토양침식량 및 유효토심 ○ 오염위험지수
					지형	○ 표고 및 경사도, 고도, 향 ○ 산사태 등급 및 지진 등
	총합계	100		100		
정성 평가 지표 (20%)	이해도	30	사업에 대한 올바른 이해도	30	사업목적, 취지, 필요성, 추진방안 등	○ 푸드플랜 개념 이해 ○ 사업취지 및 지원배경 등 설명
	관심도	50	지자체 추진의지	50	지자체장 및 의회 관심도, 의지 등	○ 지자체장 관심과 열정 ○ 기초의회 관심과 열정
	사후관리	20	후보지 사후관리 방안	20	후보지 사후관리 방안 등	○ 후보지 사후관리방안 적정성 ○ 후보지 사후관리방안 독창성
	총합계	100		100		

- 3차 추출) 교통 및 물류 요인 : 도로망 및 교통수단 접근 용이성, 물류효율성 등
 - 세부 평가기준은 우회도로 확보 가능성, 고속도로 및 국도 진입 편의성, 다양한 교통수단 활용 편리성, 접근수송로(도로, 철도) 다양성, 유통 및 물류비용 절감 정도, 교통혼잡 및 체증, 혼잡 정도, 인근 산지와와의 접근성, 인근 소비지와와의 접근성 등으로 추출함.
- 3차 추출) 법률제도정책 요인 : 도 정책과의 연계 협력성, 재정 유인책, 지역균형발전 등
 - 세부 평가기준은 국토이용관리계획 용도지역지구, 환경보전 관련 규제 등, 도 농정기조와의 부합성, 도 농정과 연계, 협력 가능성, 도 전체의 균형발전 기여효과, 지역낙후도지수(낮은 지역 우선), 지자체의 지원계획, 지자체의 관련 사업 조직 및 인력, 관련 사업비 연계 및 확보 용이성 등으로 추출함.
- 3차 추출) 관련 사업경험 요인 : 관련 사업(학교급식 등) 실적, 작부체계 구축, 농가조직화 등
 - 세부 평가기준은 학교급식지원센터 운영 실적(예, 매출액, 참여농가, 기타 실적 등), 친환경농산물 품목면적농가수, 친환경농산물 출하량출하시기, 농가와의 협약서 체결 현황 등, 농가대상 교육사업 현황 등, 시기별 품목수면적출하량 등, 기획생산 현황 및 계획 등으로 추출함.
- 3차 추출) 사회경제 요인 : 인구 분포, 낙후도, 생산지 및 소비지 접근성, 소음 분산 악취 등 환경오염물질 유입 영향권 등
 - 세부 평가기준은 인구수가구수, 실제 거주인구, 노동력 공급여건, 배후 소비지 시장 확보 여부, 배후 도시와의 연계성, 소음분산악취진동매연 등 환경오염물질 유입 영향권, 주변 축사시설 입주 여부, 가축질병 발생 경험 이력, 용수전력통신폐기물오수처리장도시가스상하수도 등 공급처리 여건(인접거리) 등으로 추출함.
- 3차 추출) 자연환경 요인 : 경관, 토질 및 지형, 풍수해 및 산사태 등급 등
 - 세부 평가기준은 경관 쾌적성, 청정한 정도(공기), 경관 및 공공디자인 가이드라인 준수 여부, 토질특성 혹은 지질특성(토양성질), 토양침식량 및 유효토심, 오염위험지수, 표고 및 경사도, 고도, 향, 산사태 등급 및 지진(가능성 적은 지역) 등으로 추출함.
- 3차 추출) 정성 평가지표 : 사업에 대한 올바른 이해도, 지자체 및 의회 관심도, 사후관리 등
 - 세부 평가기준은 푸드플랜 개념 이해, 사업취지 및 지원배경 등 설명, 지자체장 관심과 열정, 기초의회 관심과 열정, 후보지 사후관리방안 적정성, 후보지 사후관리방안 독창성 등으로 추출함.

3) 입지선정 평가방법 및 배점표

● 총괄 배점표(〈표 16〉 참고)

- 정량 평가지표 80%와 정성 평가지표 20%로 구성하되 각 평가지표는 먼저 100점으로 계산하고 추후 환산함.
- 정량 평가지표는 효율성(35), 형평성·공공성(20), 지역성(45) 등으로 구분함.
 - 효율성은 비용과 시간 단축 및 최소화를 위한 교통 요인, 유통·물류 요인을 말함.
 - 형평성·공공성은 관련한 법률·제도·정책 요인 등 먹거리 관련한 공공기관 역할 정도를 말함.
 - 지역성은 지역 환경과 같은 자연환경 요소, 지역 역량과 같은 사회환경 요소 등을 말함.
- 정성 평가지표는 이해도(30), 관심도(50), 사후관리 방안(20) 등으로 구분함.
 - 이해도는 사업에 대한 올바른 이해도 등을, 관심도는 지자체 추진의지 등을, 사후관리는 후보지 사후관리 등을 말함.

〈표 16〉 총괄 배점표(정량 평가지표 + 정성 평가지표)

입지선정 평가기준		평가내용	배점 (200점)	환산배점 (100점)
구분	중분류_지표			
정량 평가 지표 (80%)	교통 및 물류 요인	○ 도로망 및 교통수단 접근 용이성, 물류효율성 등	35	28
	법률,정책,제도 요인	○ 도 정책과의 연계 협력성, 재정 유인책, 지역균형발전 등	20	16
	관련 사업경험 요인	○ 관련 사업(학교급식 등) 실적, 작부체계 구축, 농가조직화 등	20	16
	사회경제 요인	○ 인구 분포, 낙후도, 생산지 및 소비지 접근성, 소음·분진·악취 등 환경오염물질 유입 영향권 등	15	12
	자연환경 요인	○ 경관, 토질 및 지형, 풍수해 및 산사태 등급, 지진 등	10	8
	총합계		100	80
정성 평가 지표 (20%)	사업에 대한 올바른 이해도	○ 사업목적, 취지, 필요성, 추진방안 등	30	6
	지자체 추진의지	○ 지자체장 및 의회 관심도, 의지 등	50	10
	후보지 사후관리 방안	○ 후보지 사후관리 방안 등	20	4
	총합계		100	20
총 비율(100%)			200	100

● 총괄 평가방법

- 후보지 제안서에 대해서 정량 평가지표와 정성 평가지표를 포함한 총괄 배점표에 따라 평가를 실

시험.

- 정성 평가지표(80%)와 정성 평가지표(20%)로 구분하여 평가하되 정량 평가지표 점수와 정성 평가지표 점수를 합산하여 고득점으로 순위를 부여함.
- 후보지 제안서 설명회 개최 시 설명은 해당시군 과장급 이상이 직접 발표해야 함.
- 발표자료가 후보지 제안서 내용과 상이한 사항이 있는 경우 이를 별도로 명기하여야 함.
- 제안서 제출 순서별 설명(발표자료) 20분, 질의응답 30분 이내(후보지 수에 따라 조정가능)로 함.

● 정량 평가방법 및 배점표(〈표 17〉 참고)

- 정량 평가는 해당 시군에서 제출한 제안서류를 가지고 입지선정 및 평가위원회에서 평가함.
- 정량 평가 시 최고점수와 최저점수를 준 평가위원을 제외하고 나머지 심사위원의 평가점수를 합산하여 산술평균한 점수로 함. 단, 최고점수 및 최저점수가 각 2개 이상일 경우에는 그 중 1개 점수만을 제외함. 평균점수 산정결과 소수점 이하 숫자가 있을 시 소수점 셋째자리에서 반올림함.
- 정량 평가는 주로 후보지에 대한 공간분석 시뮬레이션 결과를 많이 반영함.

〈표 17〉 정량 평가지표 배점표

입지선정 평가기준		배점	평가기준별 세부 배점				
구분	중분류_지표						
정량 평가 지표 (80%)	원활한 도로망 확보 여부		○ 우회도로 확보가 가능한가, 고속도로 및 국도 진입이 용이한가				
	교통수단 접근 용이성 여부		○ 교통수단과 수송로 등이 다양한가, 활용하기에 편리한가				
	유통 및 물류 효율성 여부		○ 유통 및 물류비용을 절감할 수 있는가, 교통이 혼잡한 지역인가				
	유통 및 물류 편의성 여부		○ 인근 산지 및 소비지와의 접근성은 양호한가				
	교통·물류 요인	35	매우 우수 35점	우수 30점	보통 25점	미흡 20점	매우 미흡 15점
	각종 제한 법규		○ 해당 부지가 도시군관리계획 혹은 계획관리지역인가 ○ 각종 개발을 방지하는 환경보전 관련 규제 등이 존재하는가				
	도·시군 농정 간 연계협력 여부		○ 도 농정기조와 부합하고 도 농정과 연계, 협력 가능성이 있는가				
	지역균형발전 가능성		○ 도 전체 균형발전에 기여하고 지역낙후도지수가 낮은가				
	지자체의 지원기반 구축 여부		○ 지자체 지원계획이 있는가, 관련 사업비 연계 및 확보가 용이한가 ○ 지자체가 관련 사업 협조를 위한 조직 및 인력은 준비되어 있는가				
	법률·제도·정책 요인	20	매우 우수 20점	우수 18점	보통 15점	미흡 13점	매우 미흡 10점
	3개년 간 학교급식 등 먹거리 관련 사업 실적 및 계획		○ 기존 학교급식지원센터 사업 운영 실적은 양호한가				

입지선정 평가기준		배점	평가기준별 세부 배점				
구분	중분류_지표						
	3개년 간 친환경농업실천 현황 및 계획		○ 친환경농산물 품목, 면적, 농가수, 출하량, 출하시기 등은 양호한가				
	농가조직화 실적 및 계획		○ 농가와 협약서 체결 및 조직화를 위한 활동 등은 양호한가				
	품목별 작부체계 구축 실적 및 계획		○ 시기별 품목수, 면적, 출하량, 기획생산 현황 및 계획은 어떠한가				
	관련 사업경험 요인	20	매우 우수	우수	보통	미흡	매우 미흡
			20점	18점	15점	13점	10점
	인구 및 이용수요 분포		○ 인구, 가구, 실제 거주인구 등 노동력 공급여건은 양호한가				
	소비지 접근성		○ 배후 소비지 시장 확보 및 배후 도시와의 연계성은 양호한가				
	생활환경 제약 및 먹거리 안전성 위해 여부		○ 소음.분진.악취.진동.매연 등 환경오염물질 유입 영향권에 포함되는가 ○ 주변 축사시설이 있는가, 최근 가축질병 발생 경험 이력이 있는가				
	사회간접시설 인접여부		○ 용수, 전력, 통신, 폐기물, 오수처리장, 도시가스, 상하수도 등 공급처리 여건은 인접해있는가 혹은 용이한가				
	사회경제 요인	15	매우 우수	우수	보통	미흡	매우 미흡
15점			13점	10점	7점	5점	
경관 및 생태		○ 경관이 쾌적하고 공기 등 자연환경이 청정한가 ○ 경관 및 공공디자인 가이드라인을 준수하는가					
토질		○ 토질특성 혹은 지질특성(토양성질)이 적합한가 ○ 오염위험지수가 낮은 지역인가					
지형		○ 표고 및 경사도, 고도, 향은 적합한가 ○ 산사태 가능성, 지진이 적은 지역인가					
자연환경 요인	10	매우 우수	우수	보통	미흡	매우 미흡	
		10점	8점	6점	4점	2점	
총합계	100						

● 정성 평가방법 및 배점표(〈표 18〉 참고)

- 정성 평가는 해당 시군에서 제출한 제안서류를 가지고 입지선정 및 평가위원회에서 평가함.
- 정성 평가 시 최고점수와 최저점수를 준 평가위원을 제외하고 나머지 심사위원의 평가점수를 합산하여 산술평균한 점수로 함. 단, 최고점수 및 최저점수가 각 2개 이상일 경우에는 그 중 1개 점수만을 제외함. 평균점수 산정결과 소수점 이하 숫자가 있을 시 소수점 셋째자리에서 반올림함.
- 정성 평가는 주로 발표자료 준비와 발표자 의식수준, 발표자 태도 등의 결과를 많이 반영함.

〈표 18〉 정성 평가지표 배점표

입지선정 평가기준		배점	평가기준별 세부 배점
구분	중분류_지표		
정성	사업에 대한	30	○ 푸드플랜 개념을 이해하고 있는가

입지선정 평가기준		배점	평가기준별 세부 배점				
구분	중분류_지표						
평가 지표 (20%)	올바른 이해도		○ 사업취지 및 지원배경 등을 잘 설명하는가				
			매우 우수	우수	보통	미흡	매우 미흡
			30점	25점	20점	15점	10점
	지자체 추진의지	50	○ 지자체장 관심과 열정이 있는가, 기초의회 관심과 열정이 있는가				
			매우 우수	우수	보통	미흡	매우 미흡
			50점	45점	40점	30점	20점
	후보지 사후관리 방안	20	○ 후보지 사후관리방안이 적정한가, 후보지 사후관리방안이 독창적인가				
			매우 우수	우수	보통	미흡	매우 미흡
			20점	18점	15점	13점	10점
	총합계	100					

● 평가지표 배점표 시나리오(〈표 19〉 참고)

- 200점 만점으로 하면, 최대값은 200점, 중간값은 150점, 최소값은 80점임.
- 200점 만점을 다시 정량 평가지표 80%와 정성 평가지표 20%로 환산하면, 최대값은 100점, 중간값은 72점, 최소값은 42점임.

〈표 19〉 배점표 시나리오

구분	200점 만점					100점 환산				
	매우 우수	우수	보통	미흡	매우 미흡	매우 우수	우수	보통	미흡	매우 미흡
교통·물류 요인	35	30	25	20	15	28	24	20	16	12
법률·제도·정책 요인	20	18	15	13	10	16	14.4	12	10.4	8
관련 사업경험 요인	20	18	15	13	10	16	14.4	12	10.4	8
사회경제 요인	15	13	10	7	5	12	10.4	8	5.6	4
자연환경 요인	10	8	6	4	2	8	6.4	4.8	3.2	1.6
소계(정량 평가지표)	100	87	71	57	42	80	70	57	46	34
사업에 대한 올바른 이해도	30	25	20	15	10	6	5	4	3	2
지자체 추진의지	50	45	40	30	20	10	9	8	6	4
후보지 사후관리 방안	20	18	15	13	10	4	3.6	3	2.6	2
소계(정성 평가지표)	100	88	75	58	40	20	18	15	12	8

구분	200점 만점					100점 환산				
	매우 우수	우수	보통	미흡	매우 미흡	매우 우수	우수	보통	미흡	매우 미흡
총합계(정량 지표+정성 지표)	200	176	150	116	80	100	87	72	57	42
최대값 ~ 최소값 구간	최대값		중간값		최소값	최대값		중간값		최소값

● 입지선정 평가방법 및 제출서류(〈표 20〉, 〈표 21〉 참고)

- 평가방법은 정량 평가의 경우, 제안자료의 정확성 및 충실함 등을 평가, 2차 평가결과(후보지 공간분석 시뮬레이션)를 활용, 후보지 주변도로·주변환경·주변경관 사진 등 시각자료를 검토함. 그리고 정성 평가의 경우, 발표자료 청취 및 질의응답 등을 통해서 평가함.
- 평가점수는 평가위원 개인 성향에 따라 점수 분포 차이가 발생할 수 있으므로 명목 척도(nominal scale)보다 기본적으로 구간 척도(interval scale)를 사용함.
- 제출서류는 해당내용을 포함하여 제안자료 및 발표자료, 기타 관련 증빙자료, 후보지 주변도로·주변환경·주변경관 사진 등 시각자료 등임. 참고로 기존 공간정보 자료 중 충남연구원이 보유한 정보는 제공에 협조하도록 함.

〈표 20〉 광역먹거리통합지원센터 입지선정 평가기준에 따른 평가방법

평가기준	평가방법	평가점수
○ 우회도로 확보 가능성 ○ 고속도로 및 국도 진입 편의성	후보지 주변도로 사진 등 시각자료 준비 2차 평가결과(후보지 공간분석 시뮬레이션)	구간 척도(interval scale) 사용
○ 다양한 교통수단 활용 편리성 ○ 접근수송로(도로, 철도) 다양성	후보지 주변도로 사진 등 시각자료 준비 2차 평가결과(후보지 공간분석 시뮬레이션)	
○ 유통 및 물류비용 절감 정도 ○ 교통혼잡 및 체증, 혼잡 정도	제안자료의 정확성 등 평가	
○ 인근 산지와의 접근성 ○ 인근 소비지와의 접근성	제안자료의 정확성 등 평가 2차 평가결과(후보지 공간분석 시뮬레이션)	
○ 용도지역지구 확인 ○ 환경보전 관련 규제 등	제안자료의 정확성 등 평가 광역·시군계획에 따른 용도지역, 지구 등 평가 2차 평가결과(후보지 공간분석 시뮬레이션)	
○ 도 농정기조와의 부합성 ○ 도 농정과 연계, 협력 가능성	제안자료의 정확성, 충실함 등 평가	
○ 도 전체의 균형발전 기여효과 ○ 지역낙후도지수(낮은 지역 우선)	제안자료의 정확성, 충실함 등 평가	
○ 지자체의 지원계획 ○ 지자체의 관련 사업 조직 및 인력 ○ 관련 사업비 연계 및 확보 용이성	제안자료의 정확성, 충실함 등 평가	
○ 학교급식지원센터 운영 실적(예, 매출액, 참여농가, 기타 실적 등)	제안자료의 정확성, 충실함 등 평가	
○ 친환경농산물 품목, 면적, 농가수 ○ 친환경농산물 출하량, 출하시기	제안자료의 정확성, 충실함 등 평가	
○ 농가와의 협약서 등 체결서류 ○ 농가대상 교육사업 현황 등	제안자료의 정확성, 충실함 등 평가	
○ 시기별 품목수, 면적, 출하량 등 ○ 기획생산 현황 및 계획	제안자료의 정확성, 충실함 등 평가	
○ 인구수, 가구수, 실제 거주인구 ○ 노동력 공급여건	제안자료의 정확성 등 평가 2차 평가결과(후보지 공간분석 시뮬레이션)	
○ 배후 소비지 시장 확보 여부 ○ 배후 도시와의 연계성	제안자료의 정확성 등 평가 2차 평가결과(후보지 공간분석 시뮬레이션)	
○ 소음·분진·악취·진동·매연 등 환경 오염물질 유입 영향권 ○ 주변 축사시설 입주여부 ○ 가축질병 발생 경험 이력	제안자료의 정확성 등 평가 후보지 주변환경 사진 등 시각자료 검토 2차 평가결과(후보지 공간분석 시뮬레이션)	
○ 용수, 전력, 통신, 폐기물, 오수처 리장, 도시가스, 상하수도 등 공급 처리 여건(인접거리)	제안자료의 정확성 등 평가 2차 평가결과(후보지 공간분석 시뮬레이션)	
○ 경관 쾌적성, 청정한 정도 ○ 경관 및 공공디자인 가이드라인 준수 여부	제안자료의 정확성 등 평가 후보지 주변경관 사진 등 시각자료 검토 2차 평가결과(후보지 공간분석 시뮬레이션)	
○ 토질특성 혹은 지질특성, 토양침 식량 및 유효토심 ○ 오염위험지수	2차 평가결과(후보지 공간분석 시뮬레이션)	
○ 표고 및 경사도, 고도, 향 ○ 산사태 등급(가능성 적은 지역)	후보지 주변경관 사진 등 시각자료 검토 2차 평가결과(후보지 공간분석 시뮬레이션)	
○ 푸드플랜 개념 이해 ○ 사업취지 및 지원배경 등 설명	발표자료 청취 및 질의응답 등을 통한 평가	구간 척도(interval scale) 사용
○ 지자체장 관심과 열정 ○ 기초의회 관심과 열정	발표자료 청취 및 질의응답 등을 통한 평가	
○ 후보지 사후관리방안 적정성 ○ 후보지 사후관리방안 독창성	발표자료 청취 및 질의응답 등을 통한 평가	

〈표 21〉 광역먹거리통합지원센터 입지선정 평가기준에 따른 제출서류

평가기준	제출서류(해당시군, 기보유 ○)	기타 준비사항(충청남도 등)
○ 우회도로 확보 가능성 ○ 고속도로 및 국도 진입 편의성	1:5,000 네트워크 도로망(○) 도로거리 도면 및 데이터	후보지 주변도로 사진 등 시각자료 준비 *기존 공간정보 자료 제공(충남연구원)
○ 다양한 교통수단 활용 편리성 ○ 접근수송로(도로, 철도) 다양성	1:5,000 네트워크 도로망(○) 도로망 및 철도망 도면	후보지 주변도로 사진 등 시각자료 준비 *기존 공간정보 자료 제공(충남연구원)
○ 유통 및 물류비용 절감 정도 ○ 교통혼잡 및 체증, 혼잡 정도	해당내용을 포함하여 제안자료	
○ 인근 산지와의 접근성 ○ 인근 소비지와의 접근성	해당내용을 포함하여 제안자료 새주소 데이터(○)	*기존 공간정보 자료 제공(충남연구원)
○ 용도지역지구 확인 ○ 환경보전 관련 규제 등	해당내용을 포함하여 제안자료 용도지역지구(○), 연속지적도(○) 새주소 데이터(○)	*기존 공간정보 자료 제공(충남연구원)
○ 도 농정기조 부합성 ○ 도 농정과 연계, 협력 가능성	해당내용을 포함하여 제안자료	
○ 도 전체의 균형발전 기여효과 ○ 지역낙후도지수(낮은 지역 우선)	해당내용을 포함하여 제안자료 최근 지역낙후도지수 항목 필수 포함	
○ 지자체의 지원계획 ○ 지자체의 관련 사업 조직 및 인력 ○ 관련 사업비 연계 및 확보 용이성	해당내용을 포함하여 제안자료 기타 관련 증빙자료 첨부	
○ 학교급식지원센터 운영 실적(예, 매출액, 참여농가, 기타 실적 등)	해당내용을 포함하여 제안자료	
○ 친환경농산물 품목, 면적, 농가수 ○ 친환경농산물 출하량, 출하시기	해당내용을 포함하여 제안자료	
○ 농가와의 협약서 등 체결서류 ○ 농가대상 교육사업 현황 등	해당내용을 포함하여 제안자료 기타 관련 증빙자료 첨부	
○ 시기별 품목수, 면적, 출하량 등 ○ 기획생산 현황 및 계획	해당내용을 포함하여 제안자료	
○ 인구수 및 가구수, 실제 거주인구 ○ 노동력 공급여건	인구 및 가구 데이터(○) 농가인구 및 농가 자료 기타 관련 증빙자료 첨부	*기존 공간정보 자료 제공(충남연구원)
○ 배후 소비지 시장 확보 여부 ○ 배후 도시와의 연계성	해당내용을 포함하여 제안자료 새주소 데이터(○)	*기존 공간정보 자료 제공(충남연구원)
○ 소음,분진,악취,진동,매연 등 환경 오염물질 유입 영향권 ○ 주변 축사시설 입주여부 ○ 가축질병 발생 경험 이력	유해화학시설정보(○), 공장정보(○) 환경오염유발시설(○) 편의(pimby)시설 및 혐오(nimby)시설(○) 축사정보(○), 가축질병발생지 정보(○) 새주소 데이터(○) 후보지 주변환경 사진 등 시각자료 기타 관련 공간정보 자료	후보지 주변환경 사진 등 시각자료 *기존 공간정보 자료 제공(충남연구원)
○ 용수, 전력, 통신, 폐기물, 처리장, 폐수, 처리장, 도시가스, 상하수도 등 공급처리 여건(인접거리)	해당내용을 포함하여 제안자료 새주소 데이터(○) 기타 관련 공간정보 자료	*기존 공간정보 자료 제공(충남연구원)
○ 경관 쾌적성, 청정한 정도(공기) ○ 경관 및 공공디자인 가이드라인 준수 여부	해당내용을 포함하여 제안자료 후보지 주변경관 사진 등 시각자료 기타 관련 공간정보 자료	후보지 주변경관 사진 등 시각자료 준비
○ 토질특성 혹은 지질특성(토양성 질), 토양침식량 및 유효토심 ○ 오염위험지수	정밀토양도(○),세분류 토지피복지도(○) 기타 관련 공간정보 자료	*기존 공간정보 자료 제공(충남연구원)
○ 표고 및 경사도, 고도, 향 ○ 산사태 등급(가능성 적은 지역)	1:5,000 수치지형도(○) 수치표고모델(dem)(○), 산사태등급(○) 후보지 주변경관 사진 등 시각자료 기타 관련 공간정보 자료	수치지형도 레이어 코드 기준 후보지 주변경관 사진 등 시각자료 준비 *기존 공간정보 자료 제공(충남연구원)
○ 푸드플랜 개념 이해 ○ 사업취지 및 지원배경 등 설명	해당내용을 포함하여 발표자료	
○ 지자체장 관심과 열정 ○ 기초의회 관심과 열정	해당내용을 포함하여 발표자료	
○ 후보지 사후관리방안 적정성 ○ 후보지 사후관리방안 독창성	해당내용을 포함하여 발표자료	

주 : ○는 충남연구원이 기 보유한 공간정보 자료를 말함.

4) 입지선정 및 평가위원회 구성과 운영

● 입지선정 및 평가위원회 설치 배경

- 충청남도 농림축산국에서는 충남 광역먹거리통합지원센터 건립을 위한 입지선정과 평가 과정에서 보다 객관적이고 공정하게 수행하기 위하여 “입지선정 및 평가위원회”를 구성하도록 제안함.
- 다만, 본 사업의 특성 상 입지선정 및 평가위원회 구성 과정에서 위원회 위촉직 위원수, 위원 자격, 선정기준 등을 공고하여 공개모집 방식으로 진행할 것을 제안함.

● 입지선정 및 평가위원회 설치 근거¹¹⁾

- 『충청남도 각종 위원회 설치 및 운영조례([시행 2017. 8. 10.] [충청남도조례 제4278호, 2017. 8. 10., 일부개정])』에 의거하여, 입지선정 위원회 및 평가위원회는 민주성, 투명성, 효율성 원칙 준수함을 목적으로 하고 다음과 같은 요건에 해당하면 설치 가능함.
- 광역먹거리통합지원센터 건립은 특성 상 전문성, 신중한 처리, 독자성 등의 요건을 갖추고 있으므로 입지선정 및 평가위원회 설치 요건을 충족(√ 표시)함.
- 따라서 광역먹거리통합지원센터 입지선정 및 평가위원회는 설치 절차, 존속기한, 위원회 위촉 등에 관한 사항을 『충청남도 각종 위원회 설치 및 운영조례』에 의거하여 진행 가능함.

- | |
|--|
| <ul style="list-style-type: none">① 업무의 내용이 전문적인 지식이나 경험이 있는 사람의 의견을 들어 결정할 필요가 있을 것(√)② 업무의 성질 상 특히 신중한 절차를 거쳐 처리할 필요가 있을 것(√)③ 기존 업무와 중복되지 아니하고 독자성이 있을 것(√)④ 업무가 연속성·상시성이 있을 것 |
|--|

● 입지선정 및 평가위원회 목적, 성격

- 광역먹거리통합지원센터 입지선정 및 평가위원회의 목적은 후보지 입지선정과 평가를 위해서 객관적·전문적 시각으로 검토하고 공정한 기준과 절차를 적용해서 당초 사업 기능과 취지에 맞는 적절한 입지를 선정하기 위함.
- 기능 및 성격은 광역먹거리통합지원센터 입지선정 및 평가위원회의 성격은 후보지 입지에 대한 적정성 평가, 신청서 검토, 의견수렴, 평가결과 조정 및 심의, 최적 입지 선정 등을 수행함.

11) 자료 : 충청남도 각종 위원회 설치 및 운영 조례[시행 2017. 8. 10.] [충청남도조례 제4278호, 2017. 8. 10., 일부개정]

● 입지선정 및 평가위원회 구성, 임기, 존속기한

- 위원회는 위촉직 및 당연직 위원 등 약 10여명 내외로 구성함.
- 위촉직 및 당연직을 포함한 위원회 남녀 성비는 6:4, 민간인과 공무원 비율은 7:3 내외로 구성함.
- 위원회 위촉직 위원은 기본적으로 최근 3년 이상 해당분야의 활동경력 또는 전문경력이 있는 자로서 학교연구소학화협화관련기관비영리민간단체 등 추천을 받은 사람, 충청남도 의회의 추천을 받은 도의회 의원, 그 밖에 위원회 참여를 희망하는 도민(먹거리민관준비위원회 등)으로 구성함.
- 위원회 당연직 위원은 도시자가 관련 부서의 장(농림축산국장) 혹은 행정부지사를 임명하도록 함.
- 위원회 위촉직 및 당연직 위원 임기 및 존속기한은 해당 사업 선정되기 전까지 한시적임.
- 위원회 공개모집 방식은 다빈도 추천 순으로 선정하되 불참자를 예상하여 구성인원 정수의 20% 이내에서 예비위원을 선정하도록 함.
- 다만, 위원회 추천 및 구성은 공개모집 방식으로 진행함을 기본으로 하되 부득이하게 본 사업의 추진일정 상 다음과 같은 요건에 해당하면 공개모집 방식으로 진행하지 않을 수 있음.

- | |
|---|
| ① 공개모집에 응모하는 사람이 없거나 응모자 중 자격기준에 해당 한 사람이 없는 경우
② 위원회의 특성상 참여 위원이 한정되어 공개모집이 불가능한 경우
③ 긴급안건을 처리하기 위하여 설치되는 위원회가 해당안건을 처리한 후 해산되는 경우(✓)
④ 그 밖에 공개모집이 불가능한 사유가 인정되는 경우 |
|---|

● 입지선정 및 평가위원회 주요 기능

- 부지구모 및 입지여건 적정성 등 입지선정 기준과 평가항목 검토
- 위치선정에 따른 지역 간 유치경쟁 등 갈등요인, 평가결과 조정 및 심의
- 후보지 신청서 검토 및 이해관계자 의견 수렴
- 후보지 평가 및 최적 입지 선정(1순위, 2순위 등)
- 기타 입지선정과 관련 해당 소속기관장이 필요하다고 인정하여 위원회에 부의하는 사항

5) 입지선정 관련 법률

● 광역먹거리통합지원센터 용도지역

- 국토의계획및이용에관한법률에 의거하여 용도지역은 계획관리지역이 적합함. 즉, 계획관리지역이란, 도시지역으로의 편입이 예상되는 지역이나 자연환경을 고려하여 제한적인 이용·개발을 하려는 지역으로서 계획적·체계적인 관리가 필요한 지역을 말함.
- 계획관리지역에 건축할 수 없는 건축물은 국토의계획및이용에관한법률 제71조제1항제19호 관련하

여 4층을 초과하는 건축물, 건축법 시행령 별표1(주거시설, 판매시설, 업무시설, 숙박시설, 위락시설, 농림수축산업 외의 창고시설 등) 등이 있음.

● 입지선정과 관련한 법률 현황(〈표 22〉 참고)

- 영역별 적용하는 법률이 다르지만 기본적으로 공통적인 법률은 국토의계획및이용에관한법률이 됨.
- 영역으로는 토지(기본), 환경, 건축 및 토목, 기계설비 등, 물, 전기, 상하수도 등 기반시설, 소방 및 통신, 경관, 도로 및 교통, 급식시설, 먹거리 전처리 및 가공시설, 먹거리 유통 및 물류시설, 먹거리 인증검사 및 분석시설, 식생활교육 및 체험시설, 주차장 및 기타편의시설 등으로 구분함.
- 다음과 같이 법률명을 중심으로 각 법의 시행령, 시행규칙과 기타 본 과업과 관련 있는 관련법, 시행령, 시행규칙, 고시, 예규, 규정, 훈령, 조례 등에 위배 또는 저촉되지 않도록 함.

〈표 22〉 관련 법률 현황

구분	관련 법률
토지(기본)	<ul style="list-style-type: none"> ○ 지적법 ○ 국토의계획및이용에관한법률에 따른 도시지역 제36조 2항. 관리지역 다. 계획관리지역 ○ 개발행위허가운영지침(국토교통부훈령 제997호, 2018.4.18.) 별표1. 개발행위허가 도서작성기준, 별표 3. 경관 체크리스트, 별표4. 비도시지역 경관관리기준, 별표5. 위해방지 체크리스트 등
입지배제지역	<ul style="list-style-type: none"> ○ 수도법(제7조)에 따른 상수원 보호구역, 수변구역 등 ○ 자연환경보전법 제15조 생태.경관보전지역 등에서의 행위제한, 제23조 시도생태경관보전지역의 지정.보전에 따라서 생태계 보전지역 ○ 도시공원 및 녹지 등에 관한 법률 제24조 도시공원의 점용허가(국립공원, 도시공원 등) ○ 관광진흥법(제52조, 제70조)에 따른 관광지 및 관광특구 지정지역 ○ 문화재보호구역 ○ 개발제한구역 ○ 산림유전자원보호림자연공원, 자연환경현황도 ○ 농업진흥구역
환경	<ul style="list-style-type: none"> ○ 환경영향평가법 제4장 소규모 환경영향평가 제43조 소규모 환경영향평가의 대상~제52조 약식절차의 완료에 따른 평가서의 작성 등, ○ 환경영향평가법 시행령 제4장 소규모 환경영향평가 제59조 소규모 환경영향평가 대상사업 및 범위~제63조 소규모 환경영향평가서의 보완.조정 등, 별표4. 소규모 환경영향평가 대상사업의 종류, 범위 및 협의 요청시기 ○ 폐기물관리법 ○ 오수분뇨 및 축산폐수의 처리에 관한 법률 ○ 후보지 제안한 지자체의 가축사육 제한구역에 관한 조례
건축 및 토목	<ul style="list-style-type: none"> ○ 건축법 ○ 건설기술관리법, 건설산업기본법, 건설기술진흥법(설계, 공사) ○ 건축물의 범죄예방 설계가이드라인(국토해양부기타, 2013.1.9.) ○ 엔지니어링 기술진흥법 ○ 항공법 ○ 경관관리계획 ○ 공공기관 에너지이용합리화 추진에 관한 규정 ○ 신에너지 및 재생에너지 개발·이용·보급촉진법 제12조 및 동법 시행령 제15조 규정 ○ 소음진동규제법 ○ 소음진동관리법 제21조(생활소음과 진동의 규제), 제29조(방음·방진시설의 설치 등), 제40조(방음시설의 성능과 설치기준 등)
기계설비 등	<ul style="list-style-type: none"> ○ 신에너지 및 재생에너지 개발·이용·보급촉진법 시행령 제15조에 의한 설비

구분	관련 법률
물, 전기, 상하수도 등 기반시설	<ul style="list-style-type: none"> ○ 상수도법 ○ 하수도법 ○ 전기사업법, 전기공사사업법 ○ 전력기술관리법 ○ 물의 재이용촉진 및 지원에 관한 법률
소방 및 통신	<ul style="list-style-type: none"> ○ 소방기본법, 소방시설유지 및 안전관리법, 소방시설공사사업법 ○ 전파법 ○ 전기공사사업법, 전력기술관리법 ○ 전기통신기본법, 전기통신공사사업법, 정보통신공사사업법 ○ 소방법규 및 소방시설의 설치규정 및 위험물 제조소 등의 설치기준
경관	<ul style="list-style-type: none"> ○ 경관법 시행령 제19조 개발사업의 경관 심의 대상 등, 별표1. 경관 심의 대상 개발사업의 종류 및 심의 시기 ○ 녹지구역 유지관리에 필요한 건축물 ○ 후보지 제안한 지자체의 경관기본계획 및 공공디자인 가이드라인
도로 및 교통	<ul style="list-style-type: none"> ○ 도로법 ○ 측량법 ○ 도시교통정비촉진법 * 지질조사 별도 실시
급식시설	<ul style="list-style-type: none"> ○ 학교급식법 시행규칙 제3조 급식시설의 세부기준 ○ 식품위생법 제36조 시설기준, 제48조 식품안전관리인증기준 ○ 식품위생법 시행령 제33조 식품안전관리인증기준
먹거리 전처리 및 가공시설	<ul style="list-style-type: none"> ○ 식품위생법 제3조 식품 등의 취급, 제7조 식품 또는 식품첨가물에 관한 기준 및 규격 ○ 식품위생법 시행령 제33조 식품안전관리인증기준 ○ 식품산업진흥법 제19조의3 농산물가공품 생산 등의 지원, 제19조의4 수산물가공품 생산 등의 지원 ○ 축산물 위생관리법 제3장 축산물의 위생관리 제8조 위생관리기준, 제9조 안전관리인증기준 ○ 쌀가공산업 육성 및 쌀 이용 촉진에 관한 법률 제3조 국가 및 지방자치단체의 책무, 제2장 쌀가공 산업 육성 및 쌀 이용 촉진 기반조성 제8조 가공용쌀의 안정적 공급 등, 제9조 쌀가공품 생산 지원 등, 제10조 연구개발 및 시험사업의 추진 ○ 폐기물 수집·운반 및 처리업을 영위하기 위한 폐기물처리 관련 건축물(폐기물처리시설용도에 한함)
먹거리 유통 및 물류시설	<ul style="list-style-type: none"> ○ 물류시설의 개발 및 운영에 관한 법률 제2조 제1호 물류시설 및 제7호 물류단지시설(물류시설용도에 한함)
먹거리 인증검사 및 분석시설	<ul style="list-style-type: none"> ○ 친환경농어업 육성 및 유기식품 등의 관리·지원에 관한 법률 제3장 유기식품등의 인증 및 관리 제2절 유기식품등의 인증기관, 제3절 유기식품등, 인증사업자 및 인증기관의 사후관리, 제4장 무농약농수산물의 인증 제35조 무농약농수산물의 인증기관 지정 등 (시행령 검색 불필요) ○ 식품안전기본법 제4장 식품안전관리의 과학화 제22조 식품안전관리인증기준, 제23조 시험·분석·연구기관의 운용 등 ○ 식품안전기본법 시행령 제19조 시설투자 등의 지원, 제20조 시험·분석 등의 요청 ○ 식품위생법 제48조 식품안전관리인증기준 ○ 식품위생법 시행령 제33조 식품안전관리인증기준 ○ 축산물 위생관리법 제9조 안전관리인증기준, 제9조의3 안전관리인증기준의 준수 여부 평가 ○ 농수산물 품질관리법 제6조 우수농산물관리기준 ○ 농수산물 품질관리법 제70조 위해요소중점관리기준 ○ 사료관리법 제15조 우수제조관리및위해요소중점관리기준 ○ 건강기능식품에 관한 법률 제22조 우수건강기능식품제조기준
식생활교육 및 체험시설	<ul style="list-style-type: none"> ○ 식생활교육지원법 제4장 식생활 교육 기반 조성 제25조 식생활 교육기관 지정, 제25조의 2 식생활 교육지원센터의 지정 등 ○ 식생활교육지원법 시행령 제14조 식생활교육기관의 지정, 제14조의2 식생활교육지원센터의 지정 등 ○ 충청남도 식생활교육 지원 조례 제3조 식생활교육 계획의 수립, 제4조 위원회의 설치 4항 식생활교육지원센터의 사업 및 운영에 관한 사항 ○ 교육환경 보호에 관한 법률에 따른 교육환경보호구역(학교환경위생정화구역 등)
주차장 및 기타편의시설	<ul style="list-style-type: none"> ○ 도시·군계획시설의 결정·구조 및 설치기준에 관한 규칙 제64조 제2항의 부대시설 및 편의시설 ○ 주차장법 ○ 장애인·노인·임산부등의 편의증진보장에 관한 법률

05 결론

● 광역먹거리통합지원센터 계획 개요

- 충청남도 내 지역순환식품체계 사업수요를 바탕으로 ① 친환경농산물유통센터, ② 학교·공공급식 및 광역직거래 물류센터, ③ 농산물전처리센터, ④ 지역순환식품 가공시설 등을 포함한 광역먹거리통합지원센터를 건립하고자 함
- 사업면적은 약 20,000m² (6,050평) 예정, 사업비는 약 185억 원(부지매입비+공사비+용역비+관리비+기타비 등 모두 포함) 예상함.
- 기능과 시설은 친환경농산물 및 일반농산물 유통, 물류, 가공 및 전처리, 인증, 교육 등을 포함함.

● 광역먹거리통합지원센터 입지선정 관련 이론 고찰

- 광역먹거리통합지원센터는 농림축수산업, 제조업, 서비스업 등 산업적 성격을 가지면서도 먹거리를 다룬다는 특성 상 공공재 성격이 강하므로 공공시설 관점에서 접근함이 적절할 것으로 보임.
- 공공재 성격을 가지는 공공시설로서 접근하므로 공공시설 이론 적용에 적합함. 즉, 공간적 효율성(efficiency) 요인 못지않게 공간적 형평성(equity) 요인도 중요하기 때문에 입지선정에 있어서 균형적 시각을 맞추는 것이 필요함.

● 광역먹거리통합지원센터 입지선정 세부 방안

- 기본원칙 : 광역먹거리통합지원센터 주요 기능을 유통 및 물류 기능, 제도 기능 등이 직접적인 사업 기능임.
- 연구방법 : 1단계는 분야별 선행연구 및 적용이론 고찰, 2단계는 먹거리분야 관련 선행사례 검토, 3단계는 공공시설 입지기준 도출, 4단계는 설문조사 및 관계부서 조율과 협의 과정을 거쳐서 마지막 5단계에 최종 입지선정 기준 등 세부 실행방안을 도출함.
- 설문조사 결과, 광역먹거리통합지원센터의 기능은 1순위 유통 및 물류 기능, 2순위 제도 기능, 3

순위 교육 기능, 4순위 가공 기능, 5순위 정책업무 수행 및 교류기능으로 나타남. 그리고 광역역 거리통합지원센터 입지선정 기준에 따른 중요도 순으로 1순위 교통·물류 요인, 2순위 법률·제도·정책 요인, 3순위 관련 사업경험 요인, 4순위 사회경제 요인, 5순위 자연환경 요인으로 나타남.

- 프로세스 : 공모방식으로 진행하여서 총 3단계 과정을 거침(서류 제출 및 접수 이후에 신청서 검토 및 현지실사를 하는 1차 평가, 후보지 공간분석 시뮬레이션을 하는 2차 평가, 후보지 평가 및 선정을 하는 3차 평가)
- 평가기준 : 정량 평가지표 80%와 정성 평가지표 20%로 구성하되 각 지표는 먼저 100점으로 계산하고 추후 환산, 정량 평가지표는 효율성(35), 형평성·공공성(20), 지역성(45) 등으로 구분함. 정성 평가지표는 이해도(30), 관심도(50), 사후관리 방안(20) 등으로 구분함. 배점은 최대값을 100점으로 했을 때, 중간값은 72점, 최소값은 42점으로 계산할 수 있음.

<정량 평가지표>

- 교통 및 물류 요인 : 도로망 및 교통수단 접근 용이성, 물류효율성 등
- 법률·제도·정책 요인 : 도 정책과의 연계 협력성, 재정 유인책, 지역균형발전 등
- 관련 사업경험 요인 : 관련 사업(학교급식 등) 실적, 작부체계 구축, 농가조직화 등
- 사회경제 요인 : 인구 분포, 낙후도, 생산지 및 소비지 접근성, 소음 분진·악취 등 환경오염물질 유입 영향권 등
- 자연환경 요인 : 경관, 토질 및 지형, 풍수해 및 산사태 등급 등

<정성 평가지표>

사업에 대한 올바른 이해도, 지자체 및 의회 관심도, 사후관리 등

- 평가방법 : 평가방법은 정량 평가의 경우, 제안자료의 정확성 및 충실함 등을 평가, 2차 평가결과(후보지 공간분석 시뮬레이션)를 활용, 후보지 주변도로·주변환경·주변경관 사진 등 시각자료를 검토함. 그리고 정성 평가의 경우, 발표자료 청취 및 질의응답 등을 통해서 평가함.
- 평가점수 : 기본적으로 구간 척도(interval scale)를 사용함.
- 제출서류 : 해당내용을 포함하여 제안자료 및 발표자료, 기타 관련 증빙자료, 후보지 주변도로·주변환경·주변경관 사진 등 시각자료 등임. 참고로 기존 공간정보 자료 중 충남연구원이 보유한 정보는 제공에 협조하도록 함.
- 입지선정 및 평가위원회 : 위촉직 및 당연직 위원 등 약 10여명 내외로 구성, 본 사업의 특성 상 입지선정 및 평가위원회 구성 과정은 공개모집 방식으로 진행할 것을 제안함. 주요 기능은 부지규모 및 입지여건 적정성 등 입지선정 기준과 평가항목 검토, 위치선정에 따른 지역 간 유치경쟁 등 갈등요인, 평가결과 조정 및 심의, 후보지 신청서 검토 및 이해관계자 의견 수렴, 후보지 평가 및 최적 입지 선정(1순위, 2순위 등) 등임.
- 관련 법률 : 영역별 적용하는 법률이 다르지만 기본적인 공통적인 법률은 국토의계획및이용에관한법률이 됨. 영역으로는 토지(기본), 환경, 건축 및 토목, 기계설비 등, 물, 전기, 상하수도 등 기반시설, 소방 및 통신, 경관, 도로 및 교통, 급식시설, 먹거리 전처리 및 가공시설, 먹거리 유통 및 물류시설, 먹거리 인증검사 및 분석시설, 식생활교육 및 체험시설, 주차장 및 기타편의시설 등으로 구분함.

〈국내 문헌자료〉

- 강미야, 오혜정, 여형범, 김기흥, 김형철, 최돈정(2017), 충남의 축산 문제 해결을 위한 통합정책 방안 : 에너지-환경-식량 넥서스 관점, 전략연구 2017-42, 충남연구원, pp.59-61.
- 강재영(2014), AHP를 활용한 농업기술센터 입지선정에 관한 연구 : M지역 사례를 중심으로, 경영학 석사 학위논문, 전남대학교 대학원 경영학과.
- 경기도(2017), 경기도 친환경 푸드마켓 건립·운영 타당성 검토 용역 최종보고서, 지역농업네트워크협동조합.
- 김규창(1998), 농산물 종합물류센터 조성을 위한 입지선정 평가요인 분석, 유통연구 Vol.3, No.1, 한국유통학회.
- 김선구, 최용석, 신정신(2013), Fuzzy-AHP 의사결정모형에 의한 중소도시 소매유통센터의 입지선정 연구, 산업경제연구 Vol.26, No.5, 한국산업경제학회.
- 김영중(2008), 공공시설 입지결정정책의 합리성.
- 김정희(2000), 서울시 농산물물류센터의 입지선정에 관한 연구, 이화여자대학교 대학원.
- 김현중, 이성우, 조덕호(2011), 농촌지역 공공보건시설의 공간적 형평성 및 입지 효율성 분석, 농촌경제 Vol.34, No.4, 한국농촌경제연구원, pp.1-24.
- 농림축산식품부(2018), 지역먹거리 선순환체계 구축 수범사례집, pp.62-64.
- 류인철, 최용석(2011), 광양만권 친환경농산물 물류센터 입지선정 연구, 한국항만경제학회지 Vol.27, No.2, 한국항만경제학회.
- 박봉철, 서승원(2015), 공공도서관 서비스 영역 및 적정입지 분석 : 인천광역시를 대상으로, IDI 도시연구 Vol.10, 인천연구원.
- 박성재, 이지연(2005), 계층분석법과 지리정보시스템을 이용한 공공도서관 입지선정에 관한 연구, 정보관리 학회지 Vol.22, No.1, 한국정보관리학회.
- 박창석, 배민기, 최선주(2012), 가중 중심점 분석과 AHP를 이용한 유치경쟁 유발시설의 입지선정 방안, 한국행정논집 Vol.24, No.2, 한국정부학회.
- 배민기(2013), 지리정보분석시스템을 활용한 공공서비스로서의 도시공원 입지특성 평가 : 충북 청주시를 대상으로, 환경영향평가 Vol.22, No.3, 한국영향평가학회.
- 서울대학교(2004), 친환경농산물 통합물류체계 구축 및 물류센터 건설 방안에 관한 연구, 최종연구보고서, 농림부.
- 세종특별자치시(2016), 세종시 로컬푸드 타운 조성 타당성 및 기본계획 연구, (사)한국도시설계학회.
- 송두범, 최돈정(2018), 충남청소년진흥원 입지선정을 위한 평가기초자료 작성 및 분석, 현안과제연구, 충남연구원.

- 양광모(2011), AHP를 활용한 물류센터 입지 선정 요인 분석에 관한 연구, 대한안전경영과학회지 Vol.13, No.2, 대한안전경영과학회.
- 원종문.강용배(2005), 공동도매물류센터 최적입지 선정을 위한 실증적 연구, 한국유통학회 학술대회 발표 논문집, 한국유통학회.
- 윤영수(2000), 생산운영관리 : 시설입지(Facility Location), 조선대학교 강의자료.
- 윤정미.이신흔(2010), 효율성과 형평성을 고려한 공공시설 입지분석에 관한 연구 : 금산군 문화시설을 대상으로, 한국지리정보학회지 Vol.13, No.2, 한국지리정보학회.
- 이상현.나호영(2008), 도시공간형태별 경쟁적 입지선정 문제에 관한 연구, 한국경영과학회 학술대회 논문집, 한국경영과학회.
- 임은선.차미숙.박태순(2011), 공공시설 입지갈등 예방을 위한 GIS기반 합의형성지원 방법론 연구, 국토연 2011-2, 국토연구원.
- 전라북도&완주로컬푸드협동조합(2015), 로컬푸드 직매장 운영매뉴얼, 전북연구원.
- 전주시(2015), 재단법인 전주푸드 통합지원센터 설립 타당성 연구, 전북발전연구원.
- 충청남도(2018), 충청남도 지역농산물 이용촉진 등 농산물직거래활성화 시행 계획 수립 연구용역(충청남도 광역푸드통합지원센터 건립 사업 타당성 조사용역 결과), 지역농업네트워크협동조합.
- 충청남도(2019), 충청남도 푸드플랜 수립 연구용역 최종보고서(근간), 지역농업네트워크협동조합.
- 최지현.이계임.김성우.이동소.차원규.황영모.(주)삼우(2014), 식생활교육문화연구센터 건립 타당성 조사 및 기본구상 연구, C2014-6, 한국농촌경제연구원.
- 한승철(2015), 제주권역 농산물 도매물류센터 건립 및 운영 방안, 정책이슈브리프 Vol.239, 제주발전연구원.

〈국외 문헌자료〉

- Bach, L.(1980), Locational models for systems of private and public facilities based on concepts of accessibility and access opportunity, Environment and Planning A 12: 301-320.
- Charles M.Tiebout(1956), A Pure Theory of Local Expenditures, University of Chicago Press.
- Lucy, W.H.(1981), Equity and Planning For Local Services, Journal of the American Planning Association 47: 447-457.
- McAllister, D.M.(1976), Equity and Efficiency in Public Facility Location, Geographical Analysis 8: 47-63.
- William J.Stevenson(2011), 생산운영관리 10판, 생산운영관리 : 입지계획과 분석, 강종열

외 4인 역, p.325.

〈행정자료〉

- 건설교통부(2005), 혁신도시 입지선정 지침.
- 완주로컬푸드 육성 및 지원에 관한 조례[시행 2017. 5. 11.] [조례 제2563호, 2017. 5. 11., 일부개정].
- 충청남도 각종 위원회 설치 및 운영 조례[시행 2017. 8. 10.] [충청남도조례 제4278호, 2017. 8. 10., 일부개정].
- 충청남도(2018), 지속가능한 지역식품 순환체계 구축을 위한 충청남도 광역 푸드통합지원센터 건립·운영 계획, 내부자료.
- 충청남도(2018), 지방재정 투자심사분석 의뢰서 : 충청남도 광역 푸드통합지원센터 건립, 내부자료.

〈홈페이지〉

- 다음백과사전.
- 매경시사용어사전.