

# 충남경제

Chungnam Economic Trends

April 2019. 04

## 1. 통계로 보는 Economic 프리즘

- 함께 가면 좋은 곳, 충남 전통시장 여행길
- 함께 가면 좋은 곳, 충남 주요 축제

## 2. 경기종합지수

## 3. 충남경제뉴스 및 시책

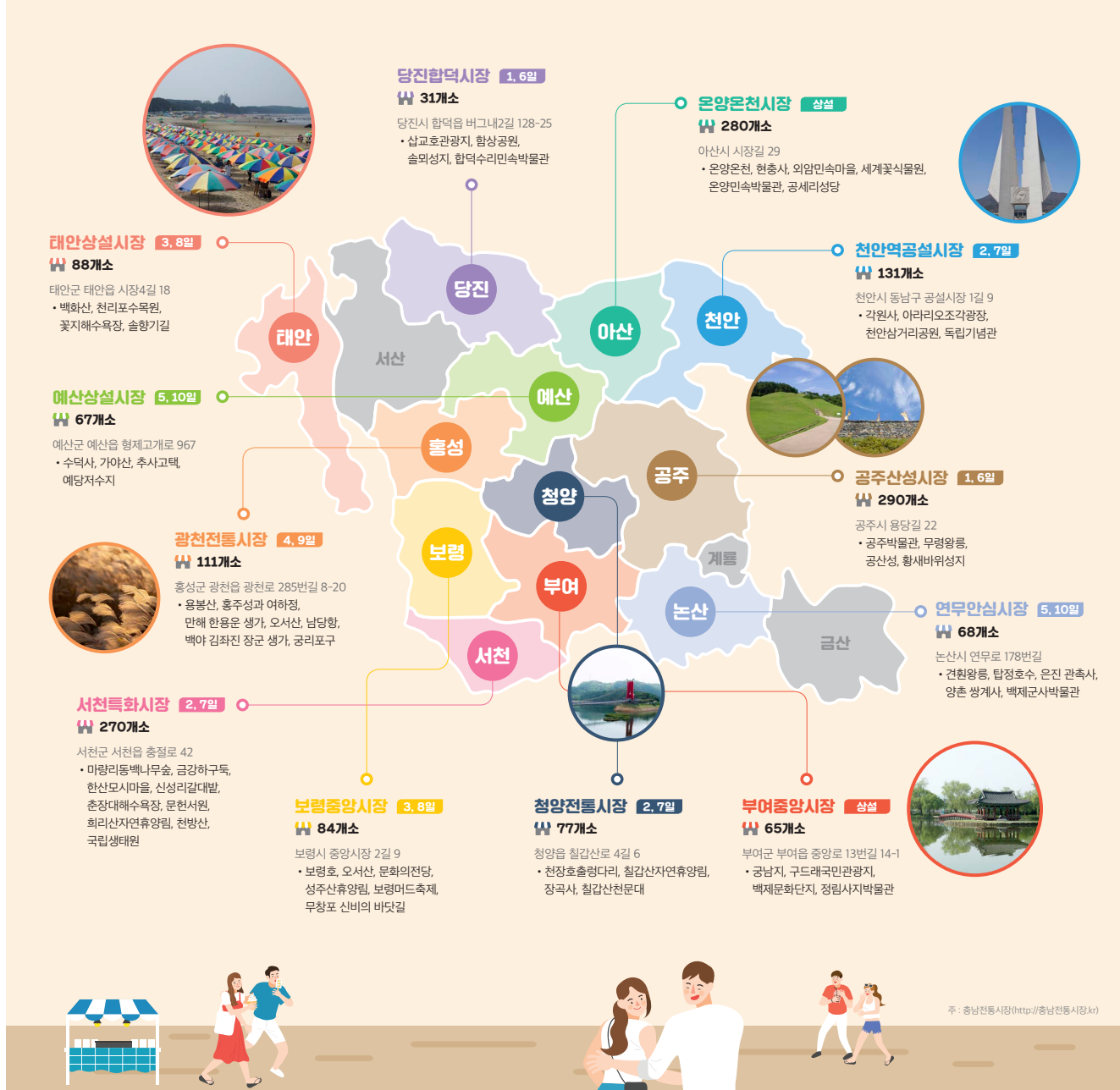
- 충남경제뉴스
- 경제지원 시책

## 4. 부록

- 통계표

ISSN 2093-0844

## 함께 가면 좋은 곳, 충남 전통시장 여행길



주 : 충남전통시장(http://충남전통시장.kr)

월간

# 충남경제

Chungnam  
Economic  
Trends

## Contents

### 03 총괄

### 04 통계로 보는 Economic 프리즘

함께 가면 좋은 곳, 충남 전통시장 여행길

함께 가면 좋은 곳, 충남 주요 축제

### 08 경기종합지수

### 10 충남경제뉴스 및 시책

충남경제뉴스

경제지원 시책

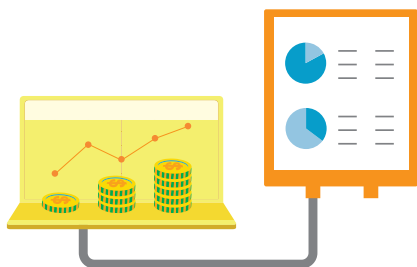
### 19 부록

1. 국내 주요 경제지표

2. 충남 주요 경제지표

3. 충남 부문별 경제지표

4. 주요 해외경제지표



ISSN 2093-0844

발행인 윤황

편집위원장 신동현·최광훈

집필진 | 총괄 | 최광훈 | 경제동향 | 임병철, 김혜정, 김다희 | 경제뉴스 | 황침현, 신상희

발행처 충청남도·충남연구원

연락처 (041)840-1165

편집위원 유재룡

주소 충청남도 공주시 연수원길 73-26

팩스 (041)840-1129

월간 충남경제의 세부파일은 충청남도(<http://www.chungnam.go.kr>)와  
충남연구원(<http://www.cni.re.kr>)홈페이지에서 다운로드하실 수 있습니다.

# CHUNGNAM



최근 충남의 경제동향은

제조업 재고가 전월대비 소폭 줄었으나, 생산과 출하도 함께 감소하는 등 주력산업들을 중심으로 부진한 모습을 이어감. 1차 금속제조업을 제외한 나머지 주력산업 모두 생산지수가 전년동월대비 감소하였으며, 수출 역시 석유제품을 제외한 대부분의 주요 수출 품목들의 수출액이 전년동월대비 감소하는 등 뚜렷한 위축상황을 나타내고 있음. 향후 경기 전망을 나타내는 경기선행종합지수 순환변동치는 8개월 연속 전월대비 하락하면서 향후 경기는 둔화를 지속할 전망

# ECONOMIC TRENDS

대외적으로는

미국은 소비관련 지표가 부진한 모습으로, 소매판매는 지난해 4/4분기 소폭 증가(0.2%, 전기대비)에 그쳤으며, 금년 1~2월 중에는 감소(-0.5%)로 전환된 모습. 일본은 3월 단기경제관측조사 결과 기업의 전반적인 경기상황 인식을 나타내는 업황판단지수가 지난해 12월 대비 큰 폭 하락한 모습. 글로벌 경기 둔화 및 미·중 무역분쟁 우려에 따른 제조 대기업의 영업환경 악화가 기인한 것으로 보임. 국제 원자재시장에서는 글로벌 경기둔화 전망등에도 불구하고 최근 감산목표 초과달성이 이어지며 당초 예상을 넘어서는 수준으로 국제유가가 완만한 상승세를 지속



## 충남경제동향 총괄

경기종합지수 (2월, 2015=100)	동행지수 순환변동치	98.2	전월차(p)	-0.6	😞	• 현재 경기(동행) 둔화
	선행지수 순환변동치	94.6	전월차(p)	-0.6	😞	• 향후 경기(선행) 둔화
생산활동 (2월, 계절조정, 2015=100)	생산지수	115.8	전월비(%)	-3.8	😞	• (전월대비) 생산·출하 감소, 재고 감소
	출하지수	112.5	전월비(%)	-3.4	😞	• (전년동월대비) 반도체 수요 감소로 전자부품 제조업은 6개월 연속 감소세를 나타내고 있으며, 자동차 및 트레일러 제조업 역시 생산지수 감소폭이 확대되고 있는 모습.
	재고지수	115.3	전월비(%)	-0.1	😊	일부 석유정제품제조업과 1차금속제조업을 제외한 나머지 주력산업들은 대부분 위축된 모습.
기업 BSI 업황지수 전망 (2019.4월)	제조업	72	전월차(p)	5	😊	• 제조업 4월 업황 전망 전월대비 상승 - (전월차) 매출·자금사정 상승
	비제조업	68	전월차(p)	-8	😞	• 비제조업 4월 업황 전망 전월대비 하락 - (전월차) 매출 상승, 자금사정 하락
소비 (2월, 2015=100)	대형소매점 불변지수	94.7	전년동월비(%)	-11.5	😞	• 2월 대형소매점 판매액 불변지수 전년동월대비 감소 전환, '17.2월 이후 가장 낮은 수준으로 지역내 소비 부진한 모습
물가 (3월, 2015=100)	소비자	103.5	전년동월비(%)	-0.2	😊	• 소비자물가지수 전년동월대비 감소세 전환. 의료비·공공요금 인하 등 가계비 부담 경감 정책으로 물가 낮은 수준 기록, 더불어 신선식품과 석유류 등의 물가 하락 역시 지속되는 모습
	생활물가	103.5	전년동월비(%)	-1.0	😊	
대외거래 (3월, 백만불)	수출	6,805	전년동월비(%)	-16.6	😞	• 세부 수출품목별로 살펴보면, 석유제품을 제외한 나머지 주력산업 수출 품목들의 수출이 대부분 전년동월대비 감소하는 등 부진한 모습. 특히 자동차, 컴퓨터 수출은 전년동월대비 60% 이상 크게 감소하는 등 부정적인 모습
	수입	2,737	전년동월비(%)	-17.3	😞	
고용 (3월, 천명, %)	경제활동인구	1,226	전년동월비(%)	4.2	😊	• 경제활동인구 및 취업자수의 증가·실업률 하락 등 고용시장 양적성장 이어가고 있으나, 최근 정책효과로 일시적인 현상일 가능성이 있음. 가계경제 주축인 30~40대 연령층 취업자 수가 10개월 연속 감소세를 지속하며 악화되는 모습
	취업자수	1,192	전년동월비(%)	5.5	😊	
	실업률	2.7	전년동월차(%p)	-1.3	😊	
금융 (2월, 억원, %, 개)	주택담보대출	141,184	전년동월비(%)	-0.6	😊	• 예금은행 주택담보대출 감소세 지속하고 있으나 감소폭은 둔화. 비은행예금취급기관의 주택담보대출은 증가폭 둔화하며 비교적 긍정적인 모습
	어음부도율	0.16	전월차(%p)	-0.11	😊	• 주요 지역별 어음부도율 (+) 서산(0.07%p) (-) 천안(-0.05%p), 논산(-0.02%p)
	신설법인수	281	전월차(개)	-36	😞	
부동산 (3월, 2019.1=100)	주택매매가격지수	99.6	전월비(%)	-0.3	😞	• 주요 주택가격지수 하락지역 - 매매 : 아산(-0.41%p) 천안 서북구(-0.37%p) - 전세 : 천안 서북구(-0.32%p), 아산(-0.22%p)
	주택전세가격지수	99.6	전월비(%)	-0.2	😞	
건설 (3월, m2)	건축허가면적	698,013	전년동월비(%)	-29.5	😞	• 용도별 건축허가 현황 : (-) 주거용, 상업용, 농사산용, 공업용, 공공용, 문교/사회용
	건축착공면적	621,706	전년동월비(%)	-20.2	😞	

# 함께 가면 좋은 곳, 충남 전통시장 여행길

INFORGRAPHIC\_1

## 당진합덕시장 1, 6일

₩ 31개소

당진시 합덕읍 버그내2길 128-25  
• 삼교호관광지, 함상공원,  
솔미성지, 합덕수리민속박물관

## 온양온천시장 상설

₩ 280개소

아산시 시장길 29  
• 온양온천, 현충사, 외암민속마을, 세계꽃식물원,  
온양민속박물관, 공세리성당

## 천안역공설시장 2, 7일

₩ 131개소

천안시 동남구 공설시장 1길 9  
• 각원사, 아라리오조각광장,  
천안삼거리공원, 독립기념관

## 남산중앙시장 상설

₩ 322개소

천안시 동남구 사직2길 19  
• 유관순열사 사적지, 미나릿길 벽화마을,  
병천순대거리, 광덕사

## 공주산성시장 1, 6일

₩ 290개소

공주시 용당길 22  
• 공주박물관, 무령왕릉,  
공산성, 황새바위성지

## 강경대흥시장 4, 9일

₩ 85개소

논산시 강경을 대흥로 23-1  
• 병촌성결교회, 옥녀봉, 나바위성지,  
강경역사관, 연수당한약방, 임리정, 죽림서원,  
팔괘정, 덕유정

## 연무안심시장 5, 10일

₩ 68개소

논산시 연무로 178번길  
• 견훤왕릉, 탐정호수, 은진 관촉사,  
양촌 쌍계사, 백제군사박물관

## 부여중앙시장 상설

₩ 65개소

부여군 부여읍 중앙로 13번길 14-1  
• 궁남지, 구드래국민관광지,  
백제문화단지, 정림사지박물관

## 청양전통시장 2, 7일

₩ 77개소

청양읍 칠갑산로 4길 6  
• 천장호출렁다리, 칠갑산자연휴양림,  
장곡사, 칠갑산천문대

## 보령중앙시장 3, 8일

₩ 84개소

보령시 중앙시장 2길 9  
• 보령호, 오서산, 문화의전당,  
성주산휴양림, 보령머드축제,  
무창포 신비의 바닷길

## 광천전통시장 4, 9일

₩ 111개소

홍성군 광천읍 광천로 285번길 8-20  
• 용봉산, 홍주성과 여하정,  
만해 한용운 생가, 오서산, 남당항,  
백야 김좌진 장군 생가, 궁리포구

## 서천특화시장 2, 7일

₩ 270개소

서천군 서천읍 충절로 42  
• 마량리동백나무숲, 금강하구둑,  
한산모시마을, 신성리갈대밭,  
춘장대해수욕장, 문헌서원,  
희리산자연휴양림, 천방산,  
국립생태원

## 예산상설시장 5, 10일

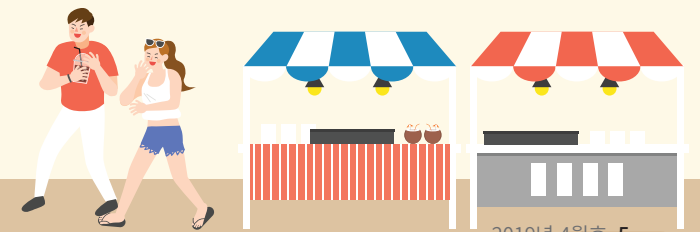
₩ 67개소

예산군 예산읍 형제고개로 967  
• 수덕사, 가야산, 추사고택,  
예당저수지

## 태안상설시장 3, 8일

₩ 88개소

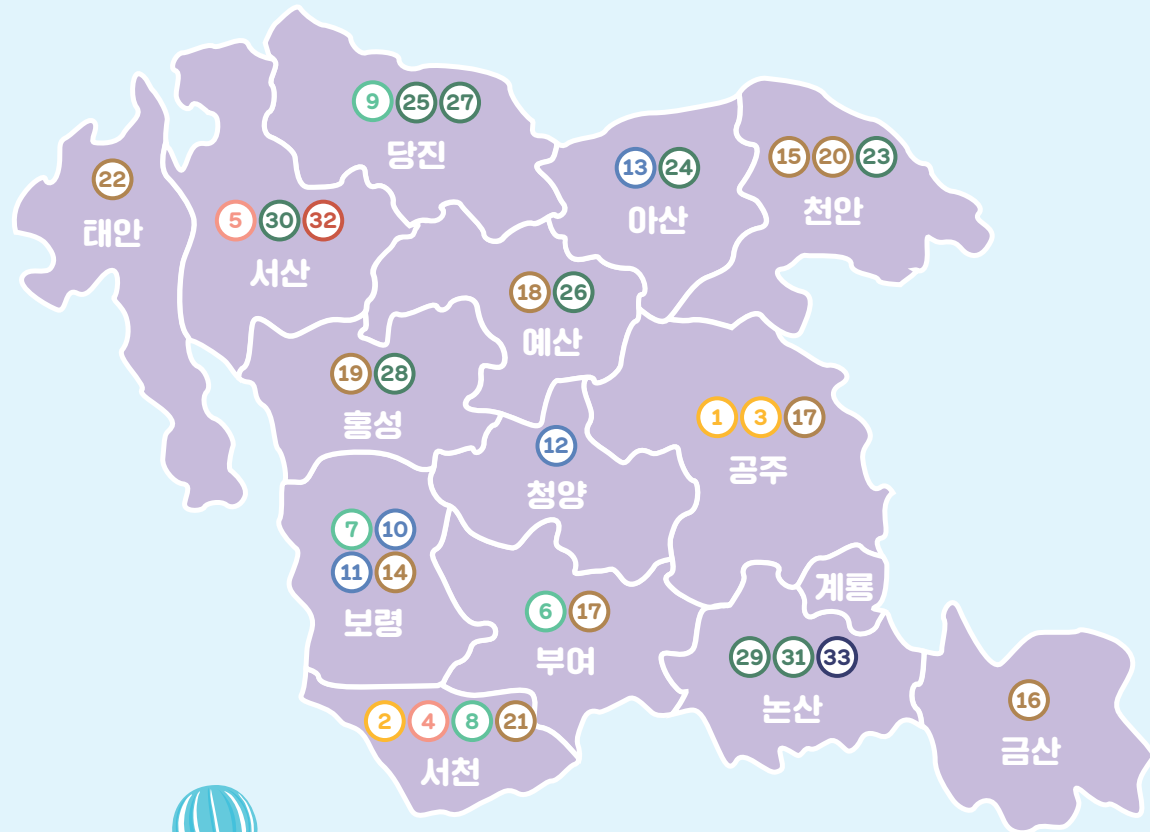
태안군 태안읍 시장4길 18  
• 백화산, 천리포수목원,  
꽃지해수욕장, 솔향기길





# 함께 가면 좋은 곳, 충남 주요 축제

INFORGRAPHIC\_2



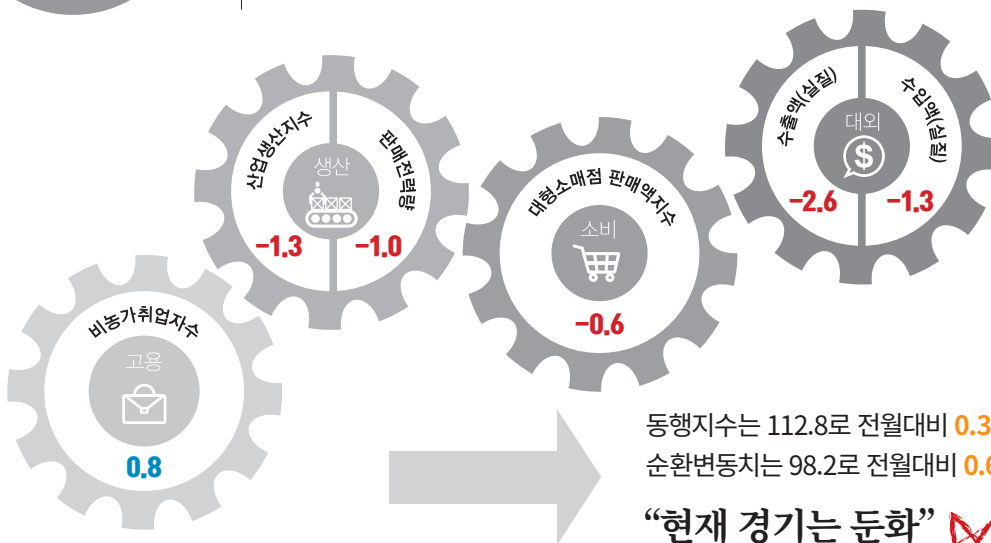
<p><b>5월</b></p> <p>1 석장리 세계구석기축제 5.03~06, 석장리박물관</p> <p>2 자연산 광어도미축제 5.11~26, 마량포구 일원</p> <p>3 마곡사 신록축제 5월중, 마곡사</p>	<p><b>6월</b></p> <p>4 한산모시문화제 6.07~10, 지현리 한산모시관 일원</p> <p>5 팔봉산 감자축제 6월중, 팔봉산 일원</p>	<p><b>7월</b></p> <p>6 부여서동연꽃축제 7.05~07(7월중 주말운영), 서동공원 일원</p> <p>7 보령머드축제 7.19~28, 대천해수욕장 머드광장 및 시민탐광장</p> <p>8 춘장대해수욕장 여름문화예술축제 7.21~22, 춘장대해수욕장</p> <p>9 2019 금강여름축제 7월중, 금강놀이마당 일원</p>	<p><b>8월</b></p> <p>10 무창포 신비의바닷길축제 8.09~11(예정), 무창포해수욕장</p> <p>11 무창포해변예술제 8.10(예정), 무창포해수욕장</p> <p>12 청양고추구기자축제 8.30, 백세건강공원 일원</p> <p>13 신정호 별빛축제 8월중, 신정호관광지야외무대</p>
<p><b>9월</b></p> <p>14 보령예술제 9.12~15(예정), 보령문화의전당</p> <p>15 천안흥타령춤축제 9.25~29(5일간), 천안삼거리공원 일원</p> <p>16 금산인삼축제 9.27~10.06(10일간), 인삼광장 일원</p> <p>17 백제문화제 9.28~10.06, 금강신관공원 및 구드래둔치 일원</p> <p>18 의좋은형제축제 9월말~10월초(3일간), 대흥면 의좋은형제 공원</p>	<p><b>10월</b></p> <p>19 남당항대하축제 9월중(17일간), 남당항 일원</p> <p>20 입장거봉포도축제 9월중(2일간), 입장초고</p> <p>21 홍원항 전어꽃게축제 9월중, 홍원항 일원</p> <p>22 안면도백사장대하축제 9월중, 안면읍 백사장항</p>	<p><b>11월</b></p> <p>32 서산국화축제 11.01~10, 고북면 한농원</p>	<p><b>12월</b></p> <p>33 양촌꽃감축제 12월중, 양촌면 하천변 공원</p>

# 충청남도 동행종합지수 현황은?

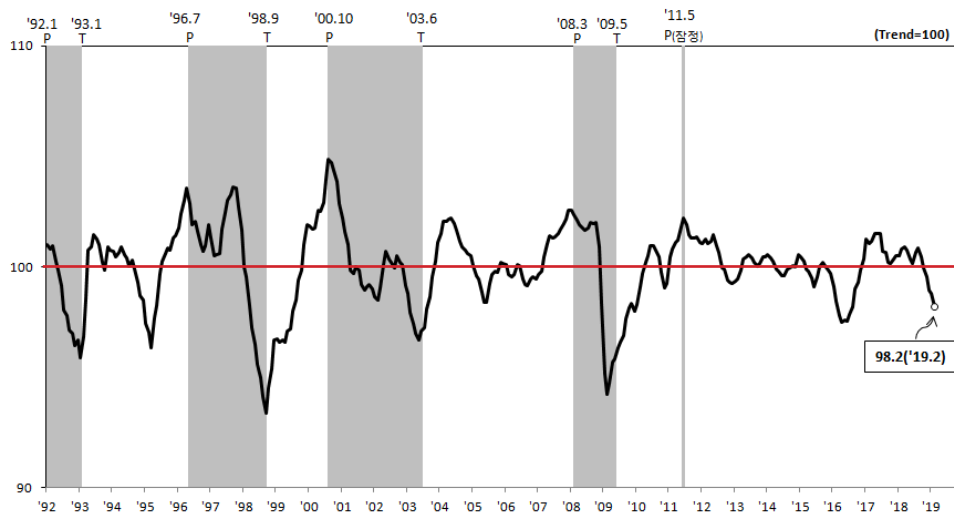
☞ 동행종합지수 ※단위(% , p)



- 비농가취업자수
- 산업생산지수
- 대형소매점판매액지수
- 판매전력량
- 수출액
- 수입액

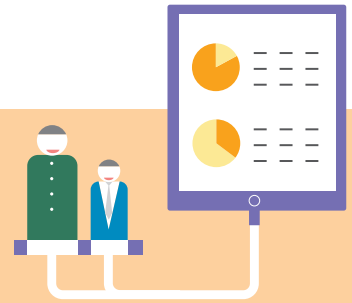


## 동행종합지수 순환변동치(Cyclical Component of Coincident CI)



주) 회색부분은 경기수축기임

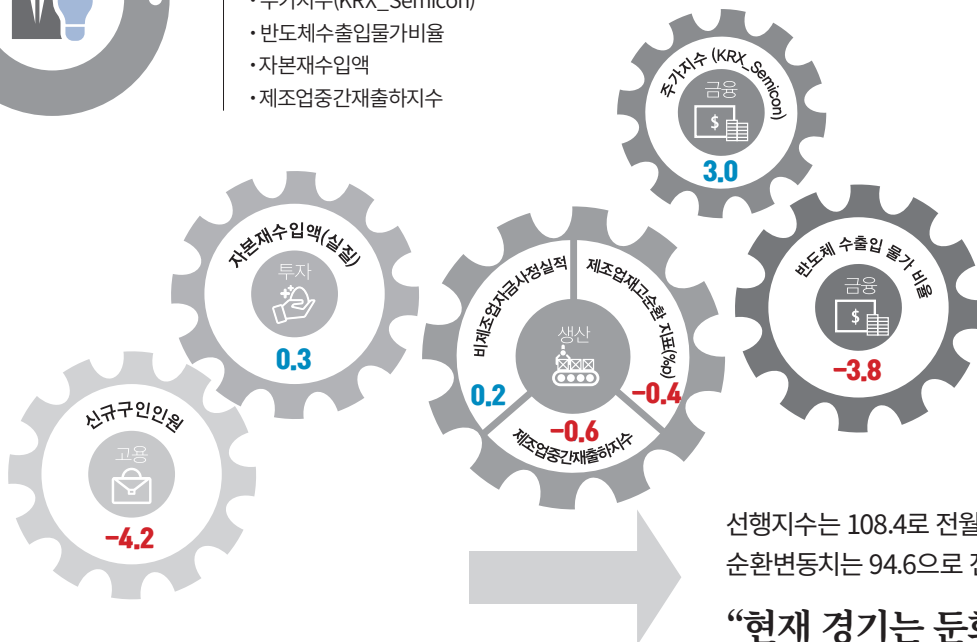
# 충청남도 선행종합지수 현황은?



## ☀ 선행종합지수 ※단위(% , p)



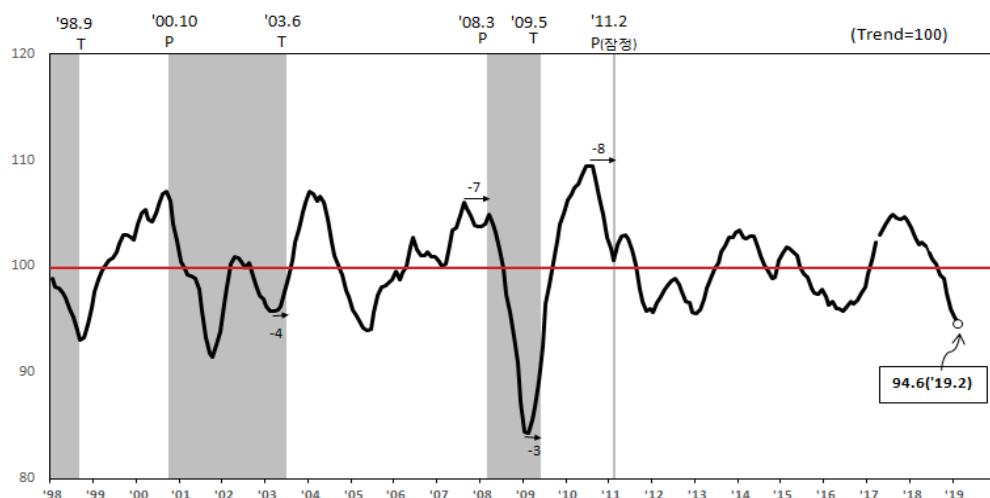
- 신규구인인원
- 제조업재고순환지표
- 비제조업자금사정\_실적
- 주가지수(KRX\_Semicon)
- 반도체수출입물가비율
- 자본재수입액
- 제조업중간재출하지수



선행지수는 108.4로 전월대비 **0.4% 하락**  
순환변동치는 94.6으로 전월대비 **0.6p 하락**

**“현재 경기는 둔화”**

## 선행종합지수 순환변동치(Cyclical Component of Leading CI)



주) 회색부분은 경기수축기이며, 도표내의 “-” 수치는 기준순환일과의 선행시차(개월수)를 의미함



# 충남경제뉴스

2019. 3. 20.

## 여섯 번째 단지형 외투지역 탄생

당진 송산 동곡·가곡리  
11만 7,936㎡ 규모…  
국비 246억 원 확보

- 양승조 충남도지사는 18일 도쿄 뉴오타니 호텔에서 신홍화성 야스다 테츠토쿠 사장, 충남도는 당진 송산2-2 외국인투자지역(FIZ)을 20일자로 도내 여섯 번째 단지형 외투지역으로 신규 지정·고시했다고 밝힘
- 외투지역은 대규모 외자유치 활성화를 통한 지역경제 활성화를 위해 산업통상자원부 외국인투자위원회 의결을 거쳐 시·도지사가 지정·고시한 지역임
- 단지형 외투지역은 첨단기술을 보유한 외국인기업의 국내 투자 촉진을 위해 저렴한 가격에 공장 부지를 임대할 목적으로 국가와 지방자치단체가 공동 조성한 지역으로, 외투기업에 대한 가장 효과적인 인센티브 제공 방법임
- 이번 송산2-2 외투지역은 당진시 송산면 동곡리와 가곡리 일원 11만 7,936㎡ 규모, 총 사업비는 410억 원, 국비 확보액은 246억 원임
- 이영석 도 외자유치팀장은 “외투기업에 있어 최고 인센티브는 임대 부지를 제공하는 것”이라며 “이는 특히 국가와 지자체의 재산 확대, 저렴한 부지 제공에 따른 외자유치 활성화 등 일석이조의 효과가 있다”고 설명함

2019. 3. 25.

## 9개 시·군에 25개사 4,616억 원 유치

본사 이전 10개사·신규고용  
1,397명…미분양 산단  
분양률 제고

- 양승조 지사는 25일 도청 대회의실에서 김동일 보령시장 등 9개 시·군 단체장 및 부단체장, ‘종근당건강’ 김호곤 대표이사를 비롯한 25개 기업 대표 등과 합동 투자협약(MOU)을 체결함
- MOU에 따르면, 25개 기업은 천안과 보령, 아산, 계룡, 당진, 금산, 서천, 홍성, 예산 등 9개 시·군 내 산단 등 59만 8,316㎡의 부지에 4,616억 원을 투자 함
- 이번 MOU 체결 기업 중 본사 이전 기업은 10개사, 수도권 이전 기업은 7개사로 집계됐으며, 신규 고용 창출 인원은 1,397명에 달할 것으로 예상됨
- 도는 이번 25개사가 계획대로 투자를 진행하고 정상 가동 할 경우, 도내에서는 연간 5,195억 9,000만 원의 생산 효과와 1,120억 7,800만 원의 부가가치 효과가 발생할 것으로 기대하고 있음

2019. 4. 1.

## 1분기 경제상황 살피고 '철강' 활성화 논의

경제상황관리회의 개최...  
충남 경제 진단·분석 결과  
보고·토론국내·외 경제여건 및  
올 경제 전망·양극화  
대응방향 등 발표도...

- 충남도는 1일 도청 대회의실에서 1분기 경제상황관리회의를 열고, 지난 3개월 간 도내 경제 상황을 점검하고, 위축되고 있는 철강산업 활성화 방안을 논의함
- 김용찬 도 행정부지사와 도내 경제 관련 기관·단체장, 전문가 등 50여 명이 참석한 가운데 이날 회의는 전문가 발표, 1분기 충남 경제 진단·분석 결과 및 철강산업 현황과 활성화 방안 보고, 토론 등의 순으로 진행
- 전문가 발표는 박성진 한국은행 대전충남본부 경제조사팀장이 '국내·외 경제여건 점검 및 2019년 경제 전망'을, 김성근 한국행정연구원 사회조사센터 소장이 '경제 양극화 개념 및 대응 방향'을 주제로 각각 발표
- 박성진 팀장은 "세계 경제는 국제적 금융위기 이후 성장세 둔화 추세를 보이고 있다"며 "이에 따라 성장여세가 약해지고 있는 선진국을 중심으로 자국 경제 회복을 위한 보호무역주의 회귀 움직임을 보이며 세계적 교역까지 위축되고 있다"고 지적
- 박 팀장은 또 "미중 무역 갈등 관련 불확실성이 당분간 지속될 전망"이라며 "무역 갈등 지속에 따른 심리 위축이 중국 내수 둔화로 이어지며 우리나라의 중국에 대한 수출 감소 요인으로 작용할 것으로 우려되나, 대중 중간재 수출 영향은 크지 않을 것으로 보인다"고 말함
- 박 팀장은 이와 함께 우리나라 경제는 확장적 재정 정책에 따라 2.6% 수준의 소비 중심 성장이 예상되지만, 소비 심리가 단기간 내 개선되기는 어려울 것이라고 전망
- 김성근 소장은 "양극화는 1997년 외환위기 이후 활발하게 논의되기 시작한 개념으로, 집단 간 차이가 커지는 현상과 함께 집단 내 차이가 줄어드는 현상을 포함한다"며 "과거에는 주로 소득 불평등에 집중돼 논의됐지만, 최근에는 주거와 교육, 소비, 의식, 자산, 고용기회 등 사회적으로 유용한 차원에 있어 집단 간 차이가 두드러진다"고 설명
- 양극화 해소를 위한 대응 방안과 관련해서는 "기본적으로 일정 수준 이상의 소득이 보장되는 일자리 창출이 가장 중요하다"라며 "정책 수립과 집행이라는 시각에서 생각해 보면 개인 간 양극화 해소보다는 도내 작은 지자체 사이의 차이 해소가 보다 중요한 의미를 가질 것"이라고 말함
- 이어 충남 경제상황 진단·분석 결과 및 철강산업 현황과 활성화 방안 보고는 임병철 충남연구원 전임연구원이 진행
- 임 연구원은 "올해 1분기 충남경제는 지난해 하반기에 이어 둔화세를 지속하고 있다"며 "제조업 부진으로 시작된 경기 침체 분위기가 2분기에도 지속되며 도민 체감 경기는 더욱 악화될 것으로 예상된다"고 밝힘
- 자동차산업에 이어 위축세를 보이고 있는 철강산업은 건설 등 연관성 높은 산업은 물론, 비제조업까지 영향을 미칠 것으로 임 연구원은 전망
- 이에 따른 정책 대응 방향과 관련해서는 "대기업과 지역 소재 중소기업 간 상생협력이 중요하다"며 "대규모 기반시설 사업 유치를 통해 지역 부동산시장과 함께 철강산업을 활성화 하고, 철 부산물을 활용한 자원순환단지 개발 추진 등이 필요하다"고 제안 함
- 김용찬 부지사는 "우리나라 경제 성장을 이끌고 있는 주력 산업들이 국내·외 경제 환경 변화에 따라 전반적으로 위축되고 있다"며 각 산업 분야별 점검을 통해 실질적인 대응 방안을 마련해 나아가자고 강조

2019. 4. 1.

## 노란우산공제 가입 장려금 지원

올해 신규 가입한  
소상공인 대상으로 1년간  
월 1만 원씩 적립

- 충남도는 이달부터 노란우산공제 신규 가입자에 대한 가입 장려금 지원사업을 시행
- 이번 사업은 도내 소상공인의 생활안정을 도모하고 사회안전망을 확충하기 위해 올해 처음으로 시행
- 지원 대상은 지난 1월 1일 이후 노란우산공제에 신규 가입한 연매출액 3억 원 이하 도내 소상공인임
- 1년 동안 공제부금 납입 시마다 월 1만 원씩 최대 12만 원의 장려금을 적립
- 장려금 지원을 원하는 소상공인은 노란우산공제 청약 때 장려금 신청서와 매출액 등 관련 증빙서류를 함께 제출하면 됨
- 노란우산공제는 소상공인을 위한 공적 공제제도로, 5만 원~100만 원까지 1만 원 단위로 가입할 수 있음
- 폐업, 사망, 노령 등 공제사유 발생 시 낸 금액에 연복리 이자율을 적용한 공제금을 지급
- 또 연간 최대 500만원 소득공제, 공제금에 대한 압류금지, 복리이자, 무료 상해보험 가입 등의 다양한 혜택이 있음
- 가입은 시중은행(13개 금융기관), 인터넷([www.8899.or.kr](http://www.8899.or.kr)), 고객센터(1666-9988), 중소기업중앙회 등에서 가능, 자세한 사항은 고객센터(1666-9988), 중소기업중앙회 대전세종충남지역본부(042-864-0910)로 문의

2019. 4. 4.

## 단지·개별형 외국인투자지역 '전국 1위'

6곳 142만 8,000㎡·19곳  
83만 1,000㎡...  
'외국인 투자 최적지' 입증

- 충남도가 단지형과 개별형 외국인투자지역(외투자지역)을 전국에서 가장 많이 보유하고 있는 것으로 나타남
- 도내 단지형 외투자지역은 천안, 천안5, 아산 인주, 당진 송산2, 송산2-1, 송산2-2 등 6개로, 전국 27개의 22.2%에 달하며 1위를 기록
- 단지형 외투자지역 면적은 총 142만 8,000㎡로, 전국 819만 8,000㎡의 17.4%를 차지하고 있음
- 개별형 외투자지역은 제조업 기준 3,000만 달러 이상의 외국인 투자금이 포함된 개별 생산공장 부지로, 지방자치단체가 지정
- 도내 개별형 외투자지역은 19개소(83만 1,000㎡)로 전국 82곳(812만 3,000㎡)의 23.2%를 차지하며 1위를 기록
- 이를 통해 도는 민선5기 이후 유치한 66개 외투자기업 중 36개 기업(54.5%)에 임대 부지를 제공
- 특히 지난달 지정·고시한 당진 송산2-2 외투자지역을 뺀 단지형 외투자지역 5개소에는 68개 기업이 입주, 입주율 89.3%를 기록

2019. 4. 9.

## 산재 없는 안전하고 행복한 일터 만든다

9일 충남  
노사민정협의회 개최...  
‘산업안전 공동선언’ 발표

- 최근 충남도 내에서 산업재해 사망사고가 잇따르고 있는 가운데, 충남 노사민정이 산업재해 없는 안전하고 행복한 일터를 만들기 위해 힘을 모으기로 함
- 도는 9일 도청 대회의실에서 상반기 노사민정협의회를 개최하고, ‘안전하고 행복한 일터 정착을 위한 충남 노사민정 공동선언’을 발표
- 공동선언에 따르면, 충남 노사민정은 산재의 심각성에 공감하고 노동안전의 중요성을 인식하며, 산재 예방 및 감소 대책을 수립·추진하는 협력 체계를 공고히 하기로 함
- 구체적으로 도는 공공 부문 산업안전과 산업재해 예방 강화를 위한 교육과 관리 체계를 정비하고, 안전 관리 사업을 적극 추진
- 대전지방고용노동청은 유해·위험 업종과 산업재해 통계자료 등 산업안전 관련 공개 가능 자료를 유관기관과 공유함
- 대전지방고용노동청은 또 기업 최고경영자(CEO)를 대상으로 산업안전보건 교육을 실시하고, 발전·자동차·철강 등 제조 3대 집중산업 안전점검을 강화
- 도내 노사는 안전한 일터 조성을 위해 산업안전보건 관리 체계를 정비하고, 노동자의 건강이 우선이라는 인식 하에 위험한 작업환경을 개선
- 지역 노사는 이와 함께 산업안전 교육을 실시하는 등 안전한 직장문화 조성을 위해 노력하며, 유해·위험 작업 외주화 방지를 실천
- 천안아산경실련은 안전한 노동환경 구축을 위한 감시 활동을 펴고, 산업안전 관련 정책 발굴 및 법·제도 개선 방안을 마련
- 산업보건공단 충남본부는 지역별 산업안전 예방 활동과 각종 캠페인을 실시하고, 산업안전보건 기술 자료를 배포하며, 산업안전보건 교육 프로그램 지원 등을 실시
- 충남 노사민정은 지역실천단을 구성, 토론회와 교육·홍보, 공동 캠페인 등을 전개하며, 안전한 일터를 위한 산업안전 활동이 지역사회에 확산될 수 있도록 적극 협력기로 함
- 충남 노사민정은 뿐만 아니라 이번 공동선언이 구체적인 실천으로 이어질 수 있도록 실무기구 및 이행점검단을 구성
- 한편 이날 노사민정협의회에는 양승조 지사와 이명로 대전지방고용노동청장, 고석희 한국노총 충남지역본부 의장, 한형기 충남북부상공회의소 회장, 강도묵 대전충남경영자총협회 회장 등 30여 명이 참석
- 노사민정협의회는 올해 주요 사업으로 △노동이 존중받는 충남 만들기 △노사분쟁 해결을 통한 노사협력 증진 △좋은 일자리 창출을 위해 다함께 노력 △사회적 대화를 통한 노동·고용 의제 확산 △기초지자체 협력활성화 지원 등 5가지를 확정하고 협업구조를 강화해 나아가기로 함

# 경제지원시책

## 2019년 신규2차, 재지정 및 고도화 마을기업 모집 공고

### □ 마을기업 정의

○ 지역주민이 각종 지역자원을 활용한 수익사업을 통해 공동의 지역문제를 해결하고, 소득 및 일자리를 창출하여 지역 공동체 이익을 효과적으로 실현하기 위해 설립·운영하는 마을단위의 기업

### □ 신청 요건

○ 신청대상

#### - 신규 마을기업

1차심사 탈락기업, 예비마을기업 등을 대상으로 신규 마을기업 추가 선정(청년마을기업&新유형 포함)

#### - 재지정(2차년도) 마을기업

1차년도(신규) 마을기업 보조금 정산이 완료되어 자립 운영하고 있는 마을기업

#### - 고도화(3차년도) 마을기업

2차년도(재지정) 마을기업 보조금 정산이 완료되어 자립 운영하고 있는 마을기업

출자자는 5인 이상(10인 이상 권장)이어야 하며, 출자자(회원)의 70%이상, 고용 인력의 70% 이상은 지역 주민\*이어야 함. 단 출자자가 5인인 경우 5인 모두 지역주민이어야 함

### 지역의 범위 (거주지 또는 직장주소 기준)

○ 농촌지역은 ‘읍·면’을 기본으로 함

○ 도시지역은 ‘구(자치·행정구)’를 기본으로 함

○ ‘구’가 없는 시(도농복합시, 행정시 등)는 ‘동’ 지역간 연계 가능

\* 다만, 사업성적·주민생활권 등의 사유로 범위확대가 필요한 것은 시·도에서 인정하는 경우 예외 인정

\* 지역주민 비율(70%) 산정방법 : 6인 출자시 지역주민 5인 이상(4.2명→5명), 8인 출자시 지역주민 6인 이상(5.6명→6명)

\* 다만, 청년참여형은 마을기업 출자자(회원)의 50% 이상, 고용인력의 50% 이상 지역주민이어야 함. 단 출자자는 최소 5인 이상이어야 하며, 출자자가 5인인 경우 3인 이상 지역주민이어야 함.

○ 최대 출자자 1인의 지분은 30% 이하여야 하며, 특정 1인과 그 특수 관계인\*의 지분의 합이 50% 이하여야 함

\* ①배우자 및 직계 존비속 ②배우자 및 직계 존비속이 50% 이상을 출자하고 있는 법인

③배우자 및 직계 존비속이 이사의 과반수이거나 출연금의 50% 이상을 출연하고 그 중 1인이 설립자로 되어 있는 비영리법인

○ 순이익의 10%이상은 손실충당을 위한 적립, 30%이상은 재투자 유보금으로 적립

○ 보조금의 20%를 자부담으로 확보(청년참여형은 10%이상)

○ 교육이수

- 신 규 : 설립 전 교육 16시간 이상 필수이수

\* 다만, 설립 전 교육(16시간) 및 행안부 통합교육(8시간) 등 총 24시간의 교육을 반드시 이수하여야 함. 행안부 통합교육은 마을기업 지정심사 이후 추진

\* 신규형의 경우, 마을기업 심사 전 의무적으로 받아야 하는 교육(16시간)은 지정 후 6개월 이내 이수토록 유예 조치

- 재지정 : 전문교육 4시간 필수이수

- 고도화 : 의무교육 대상은 아니나, 전문교육 4시간 이수시 가점3점 부여

## □ 선정 제외

### <제외대상 사업 및 단체>

○ 구체적인 실행계획이 미흡하여 사업화가 곤란한 사업계획

○ 사행심을 조장하는 등 미풍양속을 저해할 우려가 있는 사업계획

○ 창업 후 사업을 진행하는데 결격사유\*가 있다고 판단되는 사업계획

\* 토지 용도변경, 영업허가 등 관련법령상 사업이 불가능한 경우 등

○ 과거에 부당한 행위로 인해 사회적 기업 등 타부처 보조사업에서 지정취소되거나 제재를 받은 경험이 있는 법인

○ 순수 봉사단체로서 향후 수익구조 창출을 통한 자립기반 조성이 어려울 것으로 판단되는 단체

○ 구성원의 합의로 공동체를 구성한 것이 아니라 사업을 주도하는 1인에 의해 사업계획을 신청하여 실질적인 공동체로서의 기능이 취약한 단체

○ 대표자가 이행보증보험 가입 자격을 상실한 신용거래불량자인 경우

○ 복지법인 등이 모법인으로서 모법인의 한 팀(독립된 법인이 아닌 사업단 성격)에서 사업을 신청하는 경우

\* 지방자치단체는 별도의 모사업 유무에 대해 반드시 확인할 것

○ 타 기관 · 타 사업과 관련한 민간 자격 부여 및 자격증 발급을 사업 내용으로 하고 있는 단체

○ 기타 충남도지사가 참여를 제한할 사유가 있다고 인정하는 단체

### <중복지원 제한>

○ 마을기업 육성 사업 보조금이 지원되는 당해연도에는 사회적기업(고용부), 농촌공동체회사(농림부) 등 정부의 유사 지원사업과 보조금 중복지원 불가

\* 2019년 행안부로부터 지정받아 보조금을 지원받는 마을기업은 2019년 다른 사업으로 보조금을 받을 수 없음

\* 지자체는 마을기업 추천 시 기존 지원여부를 사전에 파악하여야 함

○ 마을기업의 정체성, 자립성 강화 등을 위해 보조금 지원 종료후(1차년 또는 1·2차년 최종지원 종료) 2년 경과시 타부처 정부지원 보조사업 등으로 지원신청 가능

## □ 추진 일정(안)

○ 신규(신규형 마을기업 포함), 재지정 및 고도화 마을기업

추진내용	추진기간	비 고
공모 및 접수	‘19. 4.12.~4.29	희망단체 → 시·군
신청단체 현지조사	‘19. 5.3~5.14.	시·군, 지원기관
현지조사 확인요청서 통보	‘19. 5. 16.	지원기관 → 시·군
선정기업 행안부 추천	‘19. 6. 7.	道 → 행정안전부
마을기업 심사·지정	‘19. 6월말~7월초	행정안전부

\* 다만, 신규형 마을기업은 시도 심사 없이, 행안부 심사만으로 선정



## □ 선정단체 지원사항

- 사업비 및 인건비(신규 50백만원, 재지정 30백만원, 고도화 20백만원 이내)
  - 사업비는 보조금통장, 자부담통장, 수익금통장 3개의 통장으로 나누어 별도 관리(통장은 반드시 법인명의로 개설, 각각의 통장별로 독립된 장부 관리)
  - 사업계획에서 정한 비목별로 집행, 다른 용도로 사용금지
  - 국고보조금 전용카드 사용 및 계좌이체를 원칙으로 하며 지출 증빙자료를 첨부하여야 함
  - 인건비는 수익사업 관련 고용 직원에 대해 총사업비의 20%이내에서 지급가능하며, 마을기업 대표 및 임원에 대해서는 지급 불가
  - 마을기업 사업 추진으로 인한 수익금은 적립하여 재투자함이 원칙이며, 사업계획서의 지역사회공헌활동은 반드시 이행
- 마을기업 경영 교육 및 컨설팅, 판로 지원

## □ 신청기간 및 방법

- 신청기간 : 2019. 4. 12. ~ 4. 29.
- 접 수 처 : 기업소재지 시 군청에 신청 관련 서류 제출
- 신청 방법 : 방문신청(우편 및 택배 등 신청 불가)
- 제출 서류 : 도, 시·군 홈페이지 참조

## □ 기타사항

- 접수한 서류는 일체 반환하지 않음
- 신청 서류는 접수일 이전 완료된 서류만 인정하며 누락되거나 보완 필요시 일정 기한을 정하여 보완하도록 요청 → 미 보완시 해당 신청서 반려처리
- 사업 신청 접수 시 담당 공무원의 각종 증빙서류 확인 시 협조해야 하며, 현지조사 및 참석 브리핑(도 심사), 문제사업에 대한 행안부 현장실사 등 심사절차에 협조해야 함
- 심사와 관련된 사항은 충청남도의 고유권한이며 심사내용 등 관련 자료는 비공개하고 제출된 서류는 일체 반환하지 않음
- 이 공고문에 명시하지 않은 사항은 「2019년 마을기업 육성사업 시행지침(행정안전부)」을 적용함
- 기타 문의 사항은 충청남도 경제정책과 또는 관할 시·군 마을기업 담당부서로 문의하시기 바랍니다.
- 문의처

담당부서 및 연락처					
기관	부 서	전화번호	기관	부 서	전화번호
충남도청	경제정책과	041)635-2216	마을기업 지원기관 (충남사회경제네트워크) 마을기업 지원기관 (충남사회경제네트워크)		041)415-2012
천안시	일자리경제과	041)521-5611			041)415-2012
보령시	지역경제과	041)930-3727	공주시	기업경제과	041)840-8598
서산시	시민공동체과	041)660-2590	아산시	사회적경제과	041)540-5900
계룡시	일자리경제과	042)840-2583	논산시	사회적경제과	041)746-6013
금산군	지역경제과	041)750-2658	당진시	기업지원과	041)350-4071
서천군	지역경제과	041)950-4131	부여군	경제교통과	041)830-2264
홍성군	경제과	041)630-1350	청양군	지역경제과	041)940-2338
태안군	경제진흥과	041)670-2845	예산군	경제과	041)339-7283

## 2019년 해외바이어 개별초청 수출상담회 참가기업 모집공고

## □ 사업개요

- 사업규모 : 연간 20개사
- 모집기간 : (상반기) 공고일로부터 ~ 2019. 4. 29. 까지 (하반기) 7월 예정
- 지원대상
  - 최근 3년간 사절단 전시회 상담회 등 해외마케팅 사업 참가기업
  - 도내에 본사(or 공장) 소재 및 전년도 수출액 2천만불 미만 중소기업  
(중소기업기본법 제2조 / 문화산업진흥기본법 제2조 제1항 바목)
- 지원내용
  - 실제 수출계약 성사단계에 있는 해외바이어를 직접 초청, 중소기업 및 바이어 간 1:1 수출상담 기회 제공 및 본사(공장) 방문을 통한 자사제품 홍보 등 지원
  - ※ 단순 일회성 상담이 아닌, 수출계약 성사를 위한 심층상담 지원
- 지원한도 : 1개 기업당 해외바이어 3개사까지 초청 가능
  - 동일 바이어 및 2018년 코트라 지원이력 보유 바이어 중복지원 불가
  - 해외바이어 1개사당 1명만 지원 가능

## □ 세부 지원내용

지원항목	선정조건																												
바이어 항공비	○ 코트라 운영지침에 따라, 지역별 한도 내 왕복 항공비의 50% 실비지원																												
	참고																												
	<table><tr><th>지역</th><th>한도금액</th><th>지역</th><th>한도금액</th></tr><tr><td>북미</td><td>USD 1,100</td><td>중남미</td><td>USD 1,600</td></tr><tr><td>일본</td><td>JPY 30,000</td><td>중동</td><td>USD 900</td></tr><tr><td>유럽</td><td>EUR 900</td><td>아프리카</td><td>USD 1,350</td></tr><tr><td>동남아</td><td>USD 375</td><td>중국</td><td>CNY 1,750</td></tr><tr><td>서남아</td><td>USD 600</td><td>몽골</td><td>USD 375</td></tr><tr><td>대양주</td><td>USD 650</td><td>CIS</td><td>USD 1,100</td></tr></table>	지역	한도금액	지역	한도금액	북미	USD 1,100	중남미	USD 1,600	일본	JPY 30,000	중동	USD 900	유럽	EUR 900	아프리카	USD 1,350	동남아	USD 375	중국	CNY 1,750	서남아	USD 600	몽골	USD 375	대양주	USD 650	CIS	USD 1,100
	지역	한도금액	지역	한도금액																									
	북미	USD 1,100	중남미	USD 1,600																									
	일본	JPY 30,000	중동	USD 900																									
	유럽	EUR 900	아프리카	USD 1,350																									
동남아	USD 375	중국	CNY 1,750																										
서남아	USD 600	몽골	USD 375																										
대양주	USD 650	CIS	USD 1,100																										
바이어 숙박비	○ 최대 2박 지원(1박당 10만원 한도, 조식포함) ○ 도내 숙박시설 이용 원칙, 타 지역 이용 시 코트라와 사전협의																												
바이어 교통비	○ 공항 ↔ 기업or숙소 왕복 대중교통비(택시비, 주유비 불인정)																												
중소기업 통역비	○ 최대 2일 지원(1일당 25만원 한도) ○ 전문통역사 이용(참가기업 직원, 가족, 친·인척 활용 시 지원불가) - 통역업체 선정 시 코트라와 반드시 사전협의																												

## □ 신청방법 ※ 추후, 선정기업에 코트라 사이트 추가신청 안내 예정

- ① 충남온라인수출지원시스템([cntrade.kr/main.do](http://cntrade.kr/main.do)) 회원가입 및 로그인

② 온라인서류함(내정보관리-기본정보관리-기업상세정보) 필수자료\* 업로드

\* 사업자등록증, 공장등록증, 2016~2018년 수출실적증명서(무역협회or통계진흥원 발급), 2016~2018년 부가가치세표준증명원(국세청 발급)

③ 수출지원사업 - 사업공고및신청 - 개별초청 수출상담회 사업 클릭

④ 개별초청 수출상담회 사업 공고문 확인(사업안내 첨부파일)

⑤ 개별초청 수출상담회 사업신청 버튼 클릭하여 필수자료\*\* 업로드

\*\* 참가신청서, 개인정보활용동의서

☐ 문의처

○대전충남KOTRA지원단 지선영(042-862-8316, jisye@kotra.or.kr)

○충청남도 국제통상과 고예슬(041-635-3362, tmfdl626@korea.kr)



# 부 록

1. 국내 주요 경제지표
2. 충남 주요 경제지표
3. 충남 부문별 경제지표
4. 주요 해외경제지표

# 1. 국내 주요 경제지표

구 분		단 위	2013	2014	2015	2016	2017 <sup>P</sup>	2018 <sup>P</sup>
국내총생산(GDP) <sup>1)</sup>		조원	1,429	1,486	1,564	1,642	1,730	1,782
1인당GDP <sup>1)</sup>		만원	2,835	2,928	3,066	3,204	3,364	3,452
국민총소득(GNI) <sup>1)</sup>		조원	1,440	1,491	1,568	1,646	1,730	1,781
1인당GNI <sup>1)</sup>		만원	2,855	2,938	3,074	3,212	3,364	3,449
경제성장률 <sup>2)</sup>		%	2.9	3.3	2.8	2.9	3.1	2.7
생 산 구 조	농림어업	%	2.3	2.3	2.3	2.1	2.2	2.2
	광공업		31.2	30.3	29.9	29.7	30.6	30.2
	전기·가스·수도사업		2.3	2.8	3.2	3.3	3.0	2.7
	건설업		4.9	5.0	5.2	5.7	5.9	5.8
	서비스업 및 기타		59.3	59.6	59.4	59.2	58.3	59.1
제조업 평균가동률		%	76.5	76.1	74.5	73.4	73.3	73.5
취업자 <sup>3)</sup>		천명	25,299	25,897	26,178	26,409	26,725	26,822
농림어업		%	6.0	5.6	5.1	4.9	4.9	5.1
광공업			17.1	17.3	17.6	17.6	17.5	17.3
건설업			7.0	7.1	7.1	7.1	7.6	7.8
서비스업 및 기타			69.9	70.1	70.2	70.4	70.0	69.8
실업률		%	3.1	3.5	3.6	3.7	3.7	3.8
경상수지 <sup>4)</sup>			81,148	84,373	105,940	97,924	75,231	76,409
상품수지		백만 달러	82,781	88,885	122,269	116,462	113,593	111,867
서비스수지			-6,499	-3,679	-14,917	-17,338	-36,734	-29,737
본원소득수지			9,056	4,151	3,572	4,567	5,337	2,778
이전소득수지			-4,189	-4,985	-4,985	-5,767	-6,965	-8,499
수출액		억달러	5,596	5,727	5,268	4,954	5,737	6,049
수입액			5,156	5,255	4,365	4,062	4,785	5,352
총저축률		%	34.3	34.5	35.6	36.1	36.3	34.8
민간 비중		%	27.0	27.6	28.6	28.2	27.9	-
정부 비중			7.3	6.9	7.0	7.9	8.4	-
총자본형성 <sup>5)</sup>		십억원	400,026	413,488	434,381	458,831	-	-
최종소비지출		%	65.9	65.5	64.3	63.8	63.4	64.7
민간 비중		%	50.9	50.3	49.3	48.7	48.1	48.6
정부 비중			15.0	15.1	15.0	15.2	15.3	16.1
가계신용		십억원	687,186	745,823	812,360	908,676	974,570	1,033,817
주택담보대출			418,121	460,603	490,826	545,840	578,313	604,488
기타대출			269,065	285,220	321,534	362,836	396,257	429,330
생산자물가 등락률 <sup>6)</sup>		%	-1.6	-0.5	-4.0	-1.8	3.5	2.0
소비자물가 등락률 <sup>6)</sup>		%	1.3	1.3	0.7	1.0	1.9	1.5

주 : 2010년 기준 1)명목 2)실질성장률 3)2013년 이후 한국표준산업분류 10차 개정 기준 4)IMF 국제기준 적용(BPM6) 5)자본재형태별(원계열, 실질)  
6)전년대비

자료 : 한국은행(www.bok.or.kr), 통계청(www.kosis.kr), 한국무역협회(www.kita.net)

## 2. 충남 주요 경제지표

구 분	단위	2013	2014	2015	2016	2017 <sup>P</sup>	2018 <sup>P</sup>	순위 <sup>6)</sup>
지역내총생산(GRDP) <sup>1)</sup>	억원	991,543	1,050,024	1,112,651	1,170,749	1,244,192	-	3
전국대비 구성비 <sup>1)</sup>	%	6.93	7.07	7.11	7.13	7.19	-	
GRDP 성장률 <sup>2)</sup>	%	6.5	5.1	3.8	4.0	3.3	-	5
1인당 GRDP	천원	45,609	47,435	48,733	49,843	51,491	-	2
생산구조 <sup>3)</sup>	-							
농림어업	%	4.5	4.8	4.7	4.1	4.3	-	
제조업		54.4	52.5	50.4	50.2	55.8	-	
전기가스수도업		3.3	4.5	5.7	5.9	5.0	-	
건설업		6.8	6.6	7.2	7.2	7.3	-	
서비스업 및 기타		31.0	31.5	32.1	32.6	27.6	-	
지역내총소득	조원	74.9	78.2	83.8	89.9	96.4	-	4
1인당 총소득	천원	34,469	35,309	36,713	38,257	39,913	-	
1인당 개인소득	천원	15,122	15,727	16,303	16,666	17,613	-	
1인당 민간소비	천원	12,951	13,306	13,510	13,664	14,047	-	
15세이상인구 <sup>5)</sup>	천명	1,821	1,865	1,925	1,987	1,831	<b>1,855</b>	8
경제활동인구 <sup>5)</sup>	천명	1,173	1,203	1,242	1,266	1,174	<b>1,216</b>	8
취업자 <sup>4)5)</sup>	천명	1,141	1,163	1,199	1,226	1,140	<b>1,179</b>	8
농림어업	%	14.1	13.5	11.9	10.1	11.0	<b>11.9</b>	
광공업		22.5	22.2	23.4	23.7	23.1	<b>22.9</b>	
건설업		6.7	5.8	6.5	6.4	6.9	<b>7.6</b>	
서비스업 및 기타		56.6	58.5	58.1	59.8	59.0	<b>57.6</b>	
실업자 <sup>5)</sup>	천명	32	40	43	40	33	<b>38</b>	8
비경제활동인구 <sup>5)</sup>	천명	647	662	684	721	657	<b>639</b>	8
경제활동참가율 <sup>5)</sup>	%	64.4	64.5	64.5	63.7	64.1	<b>65.6</b>	3
실업률 <sup>5)</sup>	%	2.8	3.3	3.5	3.2	2.8	<b>3.1</b>	10
고용률 <sup>5)</sup>	%	62.7	62.4	62.3	61.7	62.3	<b>63.5</b>	2
무역수지	백만 달러	31,360	32,008	43,955	43,758	49,344	<b>53,321</b>	1
수출액		64,282	65,112	67,123	66,211	79,842	<b>91,968</b>	
수입액		32,922	33,104	23,168	22,453	30,498	<b>38,647</b>	
가계신용	십억원	22,901	25,499	28,222	31,057	31,678	<b>32,692</b>	8
주택담보대출		10,241	12,254	13,716	14,596	14,319	<b>14,175</b>	
기타대출		12,660	13,245	14,506	16,461	17,359	<b>18,517</b>	
소비자물가증가율	%	1.2	0.5	0.2	0.7	1.9	<b>1.4</b>	12

주 : 2010년 기준 1) 당해년가격(명목) 2) 2010년 기준년 가격(연쇄) 기준 3) 총부가가치(기초가격) 기준 4) 2013년 이후 한국표준산업분류 10차 개정 기준 5) 2017년도 세종특별자치시 분리로 시계열 비교시 주의 필요 6) 전국순위는 내림차순 기준

자료 : 통계청(www.kosis.kr), 한국무역협회(www.kita.net)



## 충남 시군별 지역내총생산

(당해년가격, 억원)

구 분	2008	2009	2010	2011	2012	2013	2014	2015	2016
천 안 시	138,471	162,116	208,764	226,743	234,314	251,504	254,132	255,402	268,030
공 주 시	21,492	23,473	29,355	31,706	28,601	31,562	31,726	33,557	36,795
보 령 시	19,690	22,149	26,135	25,138	24,430	29,495	37,362	41,863	41,009
아 산 시	126,325	161,562	237,185	254,371	251,567	238,483	244,058	270,403	289,196
서 산 시	81,233	76,993	88,197	96,802	99,254	110,490	113,220	115,786	127,004
논 산 시	20,403	22,735	27,184	28,902	28,700	30,112	32,189	33,712	34,320
계 룡 시	4,318	4,058	4,892	5,129	5,914	7,328	7,740	8,010	8,372
당 진 시	57,865	60,282	76,360	106,920	113,185	116,299	128,168	127,800	126,347
금 산 군	13,945	14,297	15,959	17,008	18,464	20,413	20,500	20,545	21,565
부 여 군	12,809	14,201	15,730	16,026	16,365	17,673	17,886	19,035	18,480
서 천 군	13,512	13,633	15,495	16,489	16,328	16,513	18,085	19,026	20,380
청 양 군	6,703	6,646	7,185	7,472	7,527	8,418	8,757	9,596	10,273
홍 성 군	15,471	16,855	17,610	18,603	21,752	23,561	26,604	28,599	29,722
예 산 군	15,386	16,081	18,824	19,403	21,612	22,537	24,416	26,944	30,548
태 안 군	11,876	15,161	17,089	16,032	15,456	20,103	22,742	26,967	27,152
연 기 군	20,241	21,095	25,705	31,421	—	—	—	—	—

주 : 2005년 추계(2008~2009년), 2010년 추계(2010년 이후)

공주시 일부와 연기군이 세종시로 편입('12.7)된 이후 충남(15시·군) 수치만 작성한 것으로 세종시를 충남에 포함하여 작성하는 통계청 GRDP와 충남 15개 시군 GRDP 합은 서로 상이할 수 있음

자료 : 충청남도, 시·군별 지역내총생산

### 3. 충남 부문별 경제지표

#### 경기종합지수

(2015=100.0, %, p)

구 분	동행종합지수				선행종합지수			
	지수 (2010=100)	전월비	순환변동치 (Trend=100)	전월차	지수 (2010=100)	전월비	순환변동치 (Trend=100)	전월차
2016.03	100.1	-0.4	97.8	-0.7	100.0	0.8	96.7	0.4
4	100.1	0.0	97.5	-0.3	99.8	-0.2	96.1	-0.6
5	100.5	0.3	97.6	0.1	100.2	0.4	96.0	-0.1
6	100.8	0.3	97.5	-0.1	100.4	0.2	95.8	-0.2
7	101.4	0.6	97.8	0.3	101.3	0.9	96.2	0.4
8	102.1	0.8	98.2	0.4	102.3	1.0	96.7	0.5
9	103.3	1.1	99.0	0.8	102.6	0.3	96.5	-0.2
10	104.0	0.6	99.3	0.3	103.4	0.8	96.8	0.3
11	104.9	0.8	99.8	0.5	104.6	1.2	97.4	0.6
12	105.8	0.8	100.3	0.5	105.8	1.1	98.1	0.7
2017.01	107.1	1.3	101.2	0.9	107.7	1.8	99.3	1.2
2	107.3	0.2	101.0	-0.2	109.5	1.7	100.5	1.2
3	107.8	0.5	101.2	0.1	111.9	2.2	102.2	1.7
4	108.6	0.6	101.5	0.3	113.2	1.2	102.9	0.7
5	109.0	0.3	101.5	0.0	114.3	1.0	103.4	0.5
6	109.4	0.4	101.5	0.0	115.5	1.0	104.0	0.6
7	108.9	-0.3	100.7	-0.8	116.7	1.0	104.6	0.6
8	109.2	0.4	100.6	-0.1	117.4	0.6	104.8	0.2
9	109.1	0.0	100.2	-0.4	117.6	0.2	104.5	-0.3
10	109.4	0.2	100.1	-0.1	118.0	0.3	104.5	0.0
11	110.0	0.4	100.3	0.2	118.7	0.6	104.6	0.1
12	110.6	0.5	100.5	0.2	118.7	0.0	104.3	-0.3
2018.01	111.0	0.5	100.5	0.1	118.4	-0.3	103.6	-0.7
2	111.7	0.9	100.8	0.5	117.8	-0.5	102.7	-0.9
3	112.2	0.4	100.9	0.1	117.4	-0.3	102.1	-0.6
4	112.4	0.2	100.7	-0.2	117.9	0.4	102.2	0.1
5	112.3	-0.2	100.3	-0.4	117.9	0.0	101.9	-0.3
6	112.4	0.2	100.1	-0.2	117.5	-0.3	101.3	-0.6
7	113.4	1.0	100.6	0.5	117.2	-0.3	100.7	-0.6
8	114.0	0.7	100.8	0.2	117.0	-0.2	100.3	-0.4
9	113.9	0.1	100.4	-0.4	116.1	-0.8	99.2	-1.1
10	113.7	0.0	99.9	-0.5	114.6	-1.3	98.8	-0.4
11 <sup>P</sup>	113.3	-0.4	99.5	-0.4	112.3	-2.0	97.5	-1.3
12 <sup>P</sup>	113.0	-0.1	99.0	-0.6	109.5	-1.4	96.0	-1.5
2019.01 <sup>P</sup>	113.2	-0.1	98.8	-0.2	108.8	-0.6	95.2	-0.8
2 <sup>P</sup>	<b>112.8</b>	<b>-0.3</b>	<b>98.2</b>	<b>-0.6</b>	<b>108.4</b>	<b>-0.4</b>	<b>94.6</b>	<b>-0.6</b>

자료 : 충청남도·충남연구원, 2019년 2월 충청남도 경기종합지수(2019.4월 발행)

## 생산활동(생산, 출하, 재고 지수)

(2015=100, %)

구 분	생산지수				출하지수				재고지수			
	원지수	전년 동월비	계절 조정	전월비	원지수	전년 동월비	계절 조정	전월비	원지수	전년 동월비	계절 조정	전월비
2016	106.2	6.2	—	—	105.2	5.2	—	—	103.7	10.1	—	—
2017	121.5	14.4	—	—	117.0	11.2	—	—	103.7	0.0	—	—
2018 <sup>p</sup>	124.3	2.3	—	—	117.2	0.2	—	—	119.6	15.3	—	—
2016.05	105.7	11.7	107.3	5.0	104.8	11.4	105.4	2.0	102.7	5.9	101.2	1.2
6	103.6	-0.5	102.1	-4.8	104.7	2.7	102.9	-2.4	100.8	-1.9	100.5	-0.7
7	106.4	2.2	104.4	2.3	104.5	0.5	103.6	0.7	106.4	4.4	105.5	5.0
8	105.3	4.4	105.2	0.8	102.9	3.0	103.6	0.0	111.8	7.9	111.6	5.8
9	104.4	4.5	108.2	2.9	102.5	1.4	105.7	2.0	114.0	11.8	115.9	3.9
10	113.8	12.7	109.5	1.2	110.7	6.3	106.0	0.3	121.2	26.9	120.4	3.9
11	118.0	15.9	115.6	5.6	116.9	14.9	113.8	7.4	111.5	13.7	113.5	-5.7
12	120.6	16.1	114.8	-0.7	121.6	15.3	114.6	0.7	103.7	10.1	107.7	-5.1
2017.01	109.0	8.7	114.3	-0.4	107.6	12.1	114.0	-0.5	104.9	6.6	103.6	-3.8
2	107.7	20.1	115.5	1.0	106.8	19.6	114.8	0.7	99.3	-1.1	97.9	-5.5
3	126.3	18.7	121.2	4.9	123.7	16.8	119.3	3.9	99.8	-0.1	98.9	1.0
4	118.7	18.0	120.6	-0.5	115.7	13.4	117.1	-1.8	101.2	2.5	100.7	1.8
5	121.5	14.9	123.1	2.1	118.3	12.9	119.0	1.6	101.8	-0.9	100.8	0.1
6	122.9	18.6	121.3	-1.5	121.0	15.6	119.1	0.1	97.5	-3.3	98.6	-2.2
7	126.0	18.4	123.6	1.9	120.3	15.1	119.1	0.0	103.6	-2.6	101.3	2.7
8	122.3	16.1	122.1	-1.2	115.0	11.8	115.7	-2.9	108.5	-3.0	108.9	7.5
9	126.3	21.0	123.5	1.1	118.8	15.9	116.0	0.3	102.2	-10.4	106.1	-2.6
10	121.6	6.9	127.2	3.0	114.7	3.6	119.6	3.1	110.2	-9.1	108.7	2.5
11	128.5	8.9	125.8	-1.1	122.2	4.5	119.1	-0.4	113.6	1.9	114.3	5.2
12	126.6	5.0	123.1	-2.1	120.3	-1.1	116.2	-2.4	103.7	0.0	107.0	-6.4
2018.01	128.0	17.4	126.3	2.6	120.6	12.1	120.3	3.5	110.2	5.1	107.6	0.6
2	111.1	3.2	126.4	0.1	104.0	-2.6	118.7	-1.3	108.0	8.8	108.2	0.6
3	130.6	3.4	125.1	-1.0	121.8	-1.5	117.5	-1.0	109.0	9.2	109.3	1.0
4	123.6	4.1	125.8	0.6	117.1	1.2	118.6	0.9	109.9	8.6	108.0	-1.2
5	121.9	0.3	123.5	-1.8	117.2	-0.9	117.9	-0.6	107.4	5.5	106.8	-1.1
6	123.2	0.2	123.4	-0.1	117.0	-3.3	116.9	-0.8	107.6	10.4	109.8	2.8
7	128.5	2.0	125.9	2.0	120.3	0.0	119.0	1.8	114.6	10.6	112.5	2.5
8	129.6	6.0	129.2	2.6	117.9	2.5	118.7	-0.3	116.2	7.1	116.3	3.4
9	118.7	-6.0	124.1	-3.9	113.1	-4.8	117.8	-0.8	113.5	11.1	114.3	-1.7
10	126.3	3.9	122.3	-1.5	120.0	4.6	115.9	-1.6	116.4	5.6	116.6	2.0
11	123.1	-4.2	120.6	-1.4	117.2	-4.1	114.1	-1.6	120.6	6.2	123.1	5.6
12	126.4	-0.2	122.8	1.8	120.2	-0.1	116.0	1.7	119.4	15.1	121.4	-1.4
2019.01 <sup>p</sup>	120.9	-5.5	120.4	-2.0	115.6	-4.1	116.5	0.4	117.6	6.7	115.4	-4.9
2 <sup>p</sup>	102.5	-7.7	115.8	-3.8	99.5	-4.3	112.5	-3.4	115.1	6.6	115.3	-0.1

자료 : 통계청, 광업·제조업 동향 조사

## 기업경기전망(BSI)

(기준지수=100)

구 분	제조업						비제조업					
	업황		매출		자금사정		업황		매출		자금사정	
	실적	전망	실적	전망	실적	전망	실적	전망	실적	전망	실적	전망
2016.04	75	69	88	74	98	86	76	70	77	69	82	79
5	71	74	85	79	93	89	74	75	76	73	80	81
6	69	72	85	78	90	88	71	71	73	72	79	81
7	71	68	85	75	89	86	69	70	74	73	81	81
8	73	72	86	78	91	86	69	66	78	71	82	82
9	72	74	86	77	92	87	68	66	72	74	81	83
10	74	76	86	78	93	86	70	67	98	74	83	82
11	73	76	85	77	92	87	67	66	66	73	79	80
12	75	74	87	75	91	87	68	65	70	70	78	81
2017.01	74	74	86	76	92	87	66	65	69	68	79	81
2	75	77	89	77	93	89	66	65	75	70	79	82
3	76	77	87	79	88	91	69	67	75	72	78	84
4	77	76	87	79	86	86	71	71	73	74	79	81
5	73	77	84	78	84	85	77	74	86	77	80	79
6	76	76	84	82	84	81	78	77	87	85	83	81
7	82	77	84	89	91	84	71	78	78	85	81	80
8	76	84	86	93	90	92	72	67	77	74	78	74
9	82	78	86	92	82	89	74	76	78	77	77	85
10	77	76	82	80	85	85	75	70	77	72	74	73
11	74	77	76	83	81	82	80	70	73	78	81	73
12	76	71	81	82	83	80	83	75	83	71	87	76
2018.01	76	76	81	79	81	78	79	78	79	77	80	83
2	79	75	79	78	79	84	72	75	75	76	78	79
3	76	79	78	83	79	81	72	75	71	80	76	83
4	78	83	76	81	79	78	77	78	75	76	86	78
5	80	82	84	86	87	82	81	80	83	79	82	84
6	77	83	81	88	81	90	75	78	75	80	83	82
7	68	77	83	84	79	81	75	78	78	75	78	85
8	73	70	88	85	77	78	76	74	76	73	76	79
9	73	78	81	86	80	78	73	78	74	79	76	80
10	73	75	78	86	79	80	66	79	70	78	69	78
11	71	77	80	84	80	78	71	69	76	76	75	71
12	73	72	87	77	76	78	65	70	68	78	69	78
2019.01	63	72	77	78	76	78	67	66	75	68	72	71
2	68	59	73	72	83	75	69	69	77	72	77	72
3	66	67	73	75	80	84	67	76	75	77	72	82
4	-	<b>72</b>	-	<b>79</b>	-	<b>84</b>	-	<b>68</b>	-	<b>79</b>	-	<b>70</b>

자료 : 한국은행 대전충남본부, 대전충남지역 기업경기조사

## 대형소매점

(2015=100, 백만원, %)

구 분	대형소매점					
	경상판매액	전년동월(기)비	전월(기)비	불변지수	전년동월(기)비	전월(기)비
2016	1,604,897	2.0	—	100.4	0.4	—
2017	1,709,778	6.5	—	105.3	4.9	—
2018 <sup>P</sup>	1,709,003	0.0	—	103.7	-1.5	—
2016.04	122,877	0.3	-0.9	92.2	-1.9	-1.0
5	131,750	-5.2	7.2	99.1	-6.2	7.5
6	123,337	5.8	-6.4	93.4	5.1	-5.8
7	137,060	9.5	11.1	104.1	8.9	11.5
8	130,462	0.2	-4.8	98.4	-0.6	-5.5
9	145,781	0.6	11.7	107.7	-2.4	9.5
10	140,456	4.5	-3.7	104.8	1.6	-2.7
11	138,847	1.2	-1.1	104.1	-1.0	-0.7
12	143,128	2.0	3.1	106.9	0.1	2.7
2017.01	147,125	8.8	2.8	108.2	5.6	1.2
2	119,542	-9.4	-18.7	87.8	-11.0	-18.9
3	136,109	9.7	13.9	100.3	7.7	14.2
4	133,767	8.9	-1.7	99.5	7.9	-0.8
5	143,490	8.9	7.3	106.3	7.3	6.8
6	137,305	11.3	-4.3	101.9	9.1	-4.1
7	147,944	7.9	7.7	110.0	5.7	7.9
8	136,701	4.8	-7.6	100.1	1.7	-9.0
9	151,757	4.1	11.0	110.6	2.7	10.5
10	152,985	8.9	0.8	112.9	7.7	2.1
11	149,232	7.5	-2.5	111.5	7.1	-1.2
12	153,821	7.5	3.1	114.1	6.7	2.3
2018.01	130,641	-11.2	-15.1	96.4	-10.9	-15.5
2	147,209	23.1	12.7	107.0	21.9	11.0
3	143,773	5.6	-2.3	105.4	5.1	-1.5
4	132,976	-0.6	-7.5	97.4	-2.1	-7.6
5	140,314	-2.2	5.5	103.1	-3.0	5.9
6	143,659	4.6	2.4	106.0	4.0	2.8
7	145,233	-1.8	1.1	107.2	-2.5	1.1
8	135,166	-1.1	-6.9	97.2	-2.9	-9.3
9	159,218	4.9	17.8	112.9	2.1	16.2
10	138,521	-9.5	-13.0	99.8	-11.6	-11.6
11	139,564	-6.5	0.8	101.8	-8.7	2.0
12	152,729	-0.7	9.4	111.1	-2.6	9.1
2019.01 <sup>P</sup>	143,668	10.1	-5.9	104.5	8.4	-5.9
<b>2<sup>P</sup></b>	<b>130,717</b>	<b>-11.2</b>	<b>-9.0</b>	<b>94.7</b>	<b>-11.5</b>	<b>-9.4</b>

자료 : 통계청, 소매판매·도소매판매동향

## 자동차 등록대수

(단위 : 대)

구 분	총등록대수			차종별등록대수			
	등록대수	전년동월차	전월차	승용차	승합차	화물차	특수화물
2016.02	977,741	44,853	3,830	721,594	45,486	206,925	3,736
3	982,333	45,574	4,592	725,441	45,499	207,628	3,765
4	986,724	46,153	4,391	729,226	45,420	208,292	3,786
5	991,299	47,384	4,575	733,280	45,318	208,881	3,820
6	995,893	48,227	4,594	737,458	45,207	209,388	3,840
7	999,439	48,464	3,546	740,617	45,114	209,834	3,874
8	1,002,315	47,974	2,876	743,319	45,023	210,074	3,899
9	1,005,162	46,655	2,847	745,930	44,982	210,308	3,942
10	1,008,347	46,072	3,185	748,849	44,879	210,641	3,978
11	1,012,283	45,916	3,936	752,435	44,874	210,977	3,997
12	1,015,144	45,982	2,861	755,208	44,783	211,110	4,043
2017.01	1,020,082	46,171	4,938	759,580	44,744	211,686	4,072
2	1,023,900	46,159	3,818	763,000	44,759	212,027	4,114
3	1,028,062	45,729	4,162	766,711	44,729	212,464	4,158
4	1,032,143	45,419	4,081	770,359	44,708	212,897	4,179
5	1,035,816	44,517	3,673	773,614	44,612	213,359	4,231
6	1,039,514	43,621	3,698	776,887	44,538	213,813	4,276
7	1,042,978	43,539	3,464	779,860	44,513	214,296	4,309
8	1,046,227	43,912	3,249	782,859	44,486	214,546	4,336
9	1,050,209	45,047	3,982	786,316	44,438	215,103	4,352
10	1,052,603	44,256	2,394	788,524	44,403	215,314	4,362
11	1,055,723	43,440	3,120	791,213	44,425	215,687	4,398
12	1,057,515	42,371	1,792	792,859	44,363	215,860	4,433
2018.01	1,061,517	41,435	4,002	796,496	44,296	216,239	4,486
2	1,064,780	40,880	3,263	799,264	44,270	216,753	4,493
3	1,068,551	40,489	3,771	802,831	44,226	216,979	4,515
4	1,071,630	39,487	3,079	805,777	44,105	217,208	4,540
5	1,074,458	38,642	2,828	808,212	44,004	217,689	4,553
6	1,078,323	38,809	3,865	811,672	44,015	218,082	4,554
7	1,081,717	38,739	3,394	814,407	43,962	218,771	4,577
8	1,084,172	37,945	2,455	816,565	43,865	219,143	4,599
9	1,086,638	36,429	2,466	818,660	43,813	219,569	4,596
10	1,088,905	36,302	2,267	820,945	43,667	219,684	4,609
11	1,091,815	36,092	2,910	823,605	43,620	219,948	4,642
12	1,093,582	36,067	1,767	825,081	43,528	220,317	4,656
2019.01	1,097,189	35,672	3,607	827,917	43,472	221,130	4,670
2	1,099,632	34,852	2,443	829,884	43,404	221,629	4,688
3	<b>1,101,599</b>	<b>33,048</b>	<b>1,967</b>	<b>831,923</b>	<b>43,299</b>	<b>221,684</b>	<b>4,693</b>

자료 : 충청남도, 시군별자동차등록현황



## 소비자물가지수

(2015=100, %)

구 분	소비자물가지수		생활물가지수		신선식품지수	
	지수	전년동월(기)비	지수	전년동월(기)비	지수	전년동월(기)비
2015	100.0	0.2	100.0	-1.0	100.0	5.3
2016	100.7	0.7	100.5	0.5	107.4	7.4
2017	102.6	1.9	103.3	2.7	111.8	4.0
2018	104.1	1.4	105.0	1.7	114.5	2.5
2016.06	100.5	0.3	100.3	0.0	98.2	-2.0
7	100.4	0.1	99.8	-0.4	99.0	-0.6
8	100.6	0.2	100.0	-0.3	104.4	2.1
9	101.2	1.3	101.2	1.1	119.9	18.3
10	101.1	1.2	101.2	1.3	110.2	12.2
11	101.1	1.4	101.3	1.6	106.6	12.5
12	101.2	1.1	101.2	1.2	110.9	9.7
2017.01	102.3	2.2	102.8	2.9	114.4	10.2
2	102.6	2.0	103.3	2.7	115.9	2.4
3	102.5	2.1	103.3	3.0	113.6	3.8
4	102.3	1.8	102.9	2.7	109.5	1.0
5	102.5	1.9	103.0	2.7	108.0	2.6
6	102.4	1.9	103.0	2.7	105.0	6.9
7	102.6	2.2	103.1	3.3	108.1	9.1
8	103.1	2.6	103.8	3.8	121.7	16.7
9	103.3	2.0	104.2	3.0	125.2	4.4
10	103.1	2.0	103.8	2.6	113.8	3.3
11	102.3	1.1	102.9	1.5	101.6	-4.7
12	102.7	1.5	103.2	2.0	104.3	-6.0
2018.01	103.1	0.8	103.7	0.9	111.6	-2.4
2	103.8	1.2	104.8	1.4	119.9	3.4
3	103.7	1.2	104.6	1.3	113.0	-0.5
4	103.9	1.5	104.5	1.6	112.7	2.9
5	104.0	1.4	104.6	1.5	108.4	0.4
6	103.8	1.4	104.6	1.5	102.8	-2.1
7	103.5	0.9	104.2	1.0	102.7	-5.0
8	104.3	1.2	105.3	1.4	120.5	-1.0
9	105.3	2.0	106.8	2.5	132.0	5.4
10	105.2	2.0	106.7	2.7	122.5	7.6
11	104.4	2.1	105.5	2.6	112.0	10.3
12	104.2	1.5	104.7	1.5	116.2	11.5
2019.01	103.8	0.7	104.1	0.3	114.3	2.4
2	104.3	0.5	104.8	0.1	116.8	-2.6
3	103.5	-0.2	103.5	-1.0	113.7	0.6

주 : 기존에 발표되던 천안, 보령, 서산의 소비자물가지수는 기준년(2015) 변경 후 월별 데이터가 발표되지 않음

자료 : 통계청, 소비자물가조사

## 수출입

(단위 : 백만달러, %)

구 분	수출			수입			무역수지
	수출액	전년 동월(기)비	전월 (기)비	수입액	전년 동월(기)비	전월 (기)비	
2015	67,123	3.0	—	23,168	-30.0	—	43,955
2016	66,211	-1.4	—	22,453	-3.1	—	43,758
2017	79,842	20.6	—	30,498	35.8	—	49,344
2018	91,968	15.2	—	38,647	26.7	—	53,321
2016.06	5,602	-0.3	4.7	1,867	-11.1	7.1	3,735
7	5,586	-1.4	-0.3	1,938	-16.2	3.8	3,648
8	5,724	-1.0	2.5	1,955	-3.3	0.9	3,769
9	5,989	-7.6	4.6	2,246	23.0	14.9	3,743
10	6,118	-0.5	2.2	1,855	-1.3	-17.4	4,263
11	6,337	8.8	3.6	2,301	30.1	24.0	4,036
12	6,320	16.6	-0.3	2,376	27.0	3.3	3,944
2017.01	5,576	24.5	-11.8	2,522	59.5	6.1	3,054
2	5,757	29.2	3.2	2,222	60.0	-11.9	3,535
3	6,791	28.2	18.0	2,885	82.1	29.8	3,906
4	6,299	27.1	-7.2	2,568	58.9	-11.0	3,731
5	6,279	17.4	-0.3	2,324	33.2	-9.5	3,955
6	6,678	19.2	6.4	2,471	32.3	6.3	4,207
7	6,044	8.2	-9.5	2,272	17.2	-8.1	3,772
8	6,578	14.9	8.8	2,460	25.8	8.3	4,118
9	7,695	28.5	17.0	2,456	9.3	-0.2	5,239
10	7,177	17.3	-6.7	2,605	40.5	6.1	4,572
11	7,600	19.9	5.9	2,633	14.4	1.1	4,967
12	7,369	16.6	-3.0	3,079	29.6	16.9	4,290
2018.01	7,287	30.7	-1.1	2,948	16.9	-4.3	4,339
2	6,965	21.0	-4.4	2,898	30.4	-1.7	4,067
3	8,163	20.2	17.2	3,308	14.6	14.1	4,855
4	7,086	12.5	-13.2	3,264	27.1	-1.3	3,822
5	7,484	19.2	5.6	3,327	43.2	1.9	4,157
6	8,050	20.5	7.6	3,050	23.5	-8.3	5,000
7	7,363	21.8	-8.5	3,726	64.0	22.2	3,637
8	8,371	27.3	13.7	3,083	25.3	-17.3	5,288
9	8,660	12.5	3.5	2,795	13.8	-9.3	5,865
10	8,250	14.9	-4.7	3,478	33.5	24.4	4,772
11	7,612	0.2	-7.7	3,700	40.5	6.4	3,912
12	6,676	-9.4	-12.3	3,070	-0.3	-17.0	3,606
2019.01	6,251	-14.2	-6.4	3,075	4.3	0.2	3,176
2	5,741	-17.6	-8.2	2,729	-5.8	-11.3	3,012
3	6,805	-16.6	18.5	2,737	-17.3	0.3	4,068

자료 : 한국무역협회, 무역통계, 지자체수출입 / 관세청, 수출입무역통계

## 고용

경제활동인구, 경제활동참가율

(단위 : 천명, %, %p)

구 분	경제활동인구				경제활동참가율			
	합계	전년 동월(기)비	남자	여자	합계	전년 동월(기)차	남자	여자
2015	1,242	3.2	741	501	64.5	0.0	76.6	52.3
2016	1,266	2.0	764	503	63.7	-0.8	76.4	50.9
2017	1,174	-7.3	704	470	64.1	0.4	76.3	51.8
2018	1,216	3.6	718	499	65.6	1.5	76.5	54.4
2016.08	1,303	3.1	783	520	65.3	-0.1	78.1	52.4
9	1,309	2.9	786	523	65.5	-0.1	78.2	52.6
10	1,303	1.8	785	518	65.0	-0.8	77.9	52.0
11	1,294	2.9	782	512	64.4	-0.1	77.4	51.3
12	1,238	2.6	751	486	61.5	-0.2	74.2	48.6
2017.01	1,082	-8.1	664	418	59.5	-0.6	72.5	46.3
2	1,076	-8.9	670	406	59.1	-1.0	73.0	44.9
3	1,132	-7.6	691	442	62.1	-0.1	75.1	48.9
4	1,187	-6.2	715	472	65.0	1.0	77.7	52.2
5	1,199	-6.9	720	480	65.6	0.5	78.1	52.9
6	1,211	-6.8	722	490	66.2	0.8	78.2	54.0
7	1,196	-8.8	713	484	65.3	-0.6	77.1	53.3
8	1,200	-7.9	715	484	65.4	0.1	77.3	53.3
9	1,209	-7.6	716	494	65.9	0.4	77.3	54.3
10	1,210	-7.1	716	494	65.8	0.8	77.1	54.3
11	1,212	-6.4	714	497	65.8	1.4	76.9	54.6
12	1,171	-5.4	695	475	63.5	2.0	74.7	52.1
2018.01	1,142	5.5	685	457	61.9	2.4	73.5	50.1
2	1,140	6.0	686	454	61.8	2.7	73.6	49.7
3	1,177	3.9	700	477	63.7	1.6	75.0	52.2
4	1,220	2.8	718	502	65.9	0.9	76.8	54.8
5	1,232	2.7	718	514	66.5	0.9	76.7	56.1
6	1,228	1.4	717	511	66.2	0.0	76.5	55.7
7	1,253	4.8	737	516	67.5	2.2	78.5	56.3
8	1,254	4.5	735	520	67.5	2.1	78.2	56.6
9	1,259	4.1	737	522	67.7	1.8	78.3	56.8
10	1,256	3.8	734	522	67.5	1.7	77.9	56.8
11	1,256	3.6	738	518	67.4	1.6	78.2	56.2
12	1,180	0.8	709	471	63.2	-0.3	75.0	51.1
2019.01	1,171	2.6	702	469	62.7	0.8	74.3	50.9
2	1,178	3.3	708	470	63.0	1.2	74.7	50.9
3	1,226	4.2	732	494	65.5	1.8	77.1	53.5

주 : 2017년도 세종특별자치시 분리에 따라 충청남도 전년동월대비 비교시 주의 필요

자료 : 통계청, 경제활동인구조사(4주기준), 경제활동인구총괄

## 연령별 취업자

(단위 : 천명, %)

구 분	전체 취업자		청장년층							고령층				
	합계	전년 동월 (기)비	소계	전년 동월 (기)비	15-19 세	20-29 세	30-39 세	40-49 세	50-54 세	소계	전년 동월 (기)비	55-59 세	60-64 세	65세 이상
2015	1,199	3.0	873	3.3	11	175	251	291	146	326	2.4	122	75	129
2016	1,226	2.3	887	1.5	14	170	261	298	144	340	4.3	130	82	128
2017	1,140	-7.0	800	-9.8	9	148	243	270	131	340	0.3	123	83	135
2018	1,179	3.4	807	0.9	10	158	237	273	129	372	9.2	131	93	148
2016.08	1,260	3.5	899	3.0	16	178	259	301	145	360	4.7	133	88	139
9	1,276	3.3	905	2.3	14	176	263	306	146	371	5.9	136	89	146
10	1,273	2.7	908	2.0	15	173	268	306	147	366	4.4	133	89	144
11	1,271	4.2	908	2.7	14	170	272	304	147	363	8.1	136	88	139
12	1,216	3.7	908	3.8	14	176	271	303	143	308	3.5	127	83	98
2017.01	1,051	-7.0	792	-7.7	11	152	238	262	130	258	-5.0	115	72	72
2	1,041	-8.0	785	-7.8	11	150	233	262	129	255	-8.6	112	68	76
3	1,098	-6.6	785	-8.4	8	142	238	267	130	313	-1.5	119	78	116
4	1,149	-5.9	797	-9.0	10	149	238	269	130	353	1.9	126	86	141
5	1,162	-6.8	800	-10.1	11	149	242	268	128	363	1.3	128	88	147
6	1,175	-6.3	807	-9.1	10	148	250	268	131	368	0.5	131	87	150
7	1,169	-7.2	806	-9.7	11	151	244	268	132	363	-1.0	127	86	150
8	1,169	-7.2	808	-10.2	7	153	244	270	133	361	0.3	123	88	150
9	1,183	-7.3	810	-10.5	8	146	248	276	133	373	0.5	123	87	163
10	1,178	-7.5	806	-11.2	5	144	247	277	134	372	1.9	121	87	164
11	1,177	-7.4	808	-11.0	6	147	247	276	132	369	1.6	122	91	157
12	1,133	-6.8	797	-12.2	8	143	244	275	126	337	9.2	124	84	129
2018.01	1,098	4.5	798	0.8	10	156	239	273	120	299	15.9	123	77	100
2	1,087	4.5	794	1.1	12	155	241	269	118	293	14.8	121	77	96
3	1,130	3.0	792	0.9	7	151	240	271	121	338	8.2	129	81	128
4	1,182	2.8	802	0.7	7	156	242	272	127	379	7.5	133	92	154
5	1,201	3.3	806	0.8	7	154	243	271	131	395	9.0	135	97	164
6	1,198	1.9	803	-0.5	8	156	237	271	132	395	7.2	133	98	163
7	1,222	4.5	824	2.2	11	170	234	274	135	398	9.6	134	99	165
8	1,218	4.2	816	1.0	12	162	233	276	133	402	11.3	135	99	168
9	1,226	3.7	819	1.2	11	161	235	278	135	407	9.1	135	100	172
10	1,219	3.4	809	0.4	10	156	237	273	132	410	10.0	133	101	175
11	1,220	3.7	815	0.9	10	160	233	276	136	405	9.8	130	103	173
12	1,147	1.2	809	1.5	13	162	228	272	133	338	0.5	127	90	121
2019.01	1,136	3.5	818	2.5	16	172	229	270	131	318	6.3	125	88	105
2	1,141	5.0	813	2.3	13	171	226	269	133	328	12.0	124	91	113
3	<b>1,192</b>	<b>5.5</b>	<b>823</b>	<b>3.9</b>	<b>11</b>	<b>171</b>	<b>231</b>	<b>270</b>	<b>140</b>	<b>370</b>	<b>9.3</b>	<b>129</b>	<b>94</b>	<b>147</b>

주 : 2017년도 세종특별자치시 분리에 따라 충청남도 전년동월대비 비교시 주의 필요

자료 : 통계청, 경제활동인구조사(4주기준), 취업자, 행정구역(시도)/연령별 취업자

## 산업별 취업자

(단위 : 천명, %)

구 분	합 계	전년 동월(기)비	농림어업	광공업	건설업	도소매 숙박음식업	사업·개인·공공 서비스 및 기타	전기운수 통신금융
2015	1,199	3.0	143	281	78	204	391	103
2016	1,226	2.3	124	291	78	210	416	108
2017	1,140	-7.0	125	263	79	197	374	102
2018	1,179	3.4	140	270	90	198	372	109
2016.08	1,260	3.5	138	285	76	221	429	110
9	1,276	3.3	146	294	76	224	428	110
10	1,273	2.7	143	286	76	225	436	108
11	1,271	4.2	135	294	79	223	432	109
12	1,216	3.7	66	306	78	226	430	111
2017.01	1,051	-7.0	45	273	70	199	364	100
2	1,041	-8.0	53	269	76	192	353	98
3	1,098	-6.6	98	264	83	185	365	103
4	1,149	-5.9	135	258	84	201	368	103
5	1,162	-6.8	147	260	78	204	374	99
6	1,175	-6.3	156	263	79	203	376	99
7	1,169	-7.2	152	259	77	205	379	98
8	1,169	-7.2	154	262	78	199	374	102
9	1,183	-7.3	158	259	81	198	385	102
10	1,178	-7.5	158	262	77	191	385	105
11	1,177	-7.4	143	263	83	196	385	108
12	1,133	-6.8	98	267	82	197	378	111
2018.01	1,098	4.5	81	265	83	196	365	109
2	1,087	4.5	82	269	86	193	353	105
3	1,130	3.0	114	268	86	181	370	110
4	1,182	2.8	158	262	93	186	375	107
5	1,201	3.3	170	264	94	190	375	108
6	1,198	1.9	168	265	97	190	374	104
7	1,222	4.5	165	266	93	211	379	108
8	1,218	4.2	169	269	94	200	379	108
9	1,226	3.7	167	279	89	207	372	114
10	1,219	3.4	165	279	90	198	376	110
11	1,220	3.7	152	281	90	209	377	111
12	1,147	1.2	87	277	86	214	369	113
2019.01	1,136	3.5	75	278	85	212	375	111
2	1,141	5.0	89	279	80	213	371	109
3	1,192	5.5	127	276	85	220	380	105

주 : 2017년도 세종특별자치시 분리에 따라 충청남도 전년동월대비 비교시 주의 필요, 2013년도 이후 한국표준산업분류 10차개정 기준  
 자료 : 통계청, 경제활동인구조사(4주기준), 취업자, 행정구역(시도)/산업별 취업자

## 실업률, 실업자

(단위 : 천명, %, %p)

구 분	실업률						실업자					
	합계	전년 동월 (기)차	남자	전년 동월 (기)차	여자	전년 동월 (기)차	합계	전년 동월 (기)비	남자	전년 동월 (기)비	여자	전년 동월 (기)비
2015	3.5	0.2	3.3	0.1	3.7	0.1	43	7.5	25	8.3	18	6.4
2016	3.2	-0.3	3.0	-0.3	3.4	-0.3	40	-6.7	23	-6.9	17	-6.6
2017	2.8	-0.4	2.8	-0.2	2.9	-0.5	33	-16.7	20	-13.9	14	-20.5
2018	3.1	0.3	3.0	0.2	3.2	0.3	38	12.3	21	7.6	16	18.4
2016.08	3.4	-0.3	3.3	-0.3	3.4	-0.5	44	-7.4	26	-3.0	18	-13.4
9	2.6	-0.4	2.7	-0.3	2.4	-0.6	33	-12.1	21	-5.4	12	-21.7
10	2.3	-0.8	2.5	-0.2	1.9	-1.9	30	-26.3	20	-2.0	10	-50.2
11	1.8	-1.2	1.5	-1.4	2.2	-1.0	23	-38.9	12	-45.6	11	-30.1
12	1.8	-1.0	1.4	-1.1	2.3	-1.1	22	-36.0	11	-41.1	11	-29.8
2017.01	2.9	-1.1	2.7	-0.6	3.2	-1.9	32	-33.5	18	-23.9	14	-43.0
2	3.3	-0.9	2.9	-1.0	3.9	-0.9	35	-30.3	19	-30.7	16	-30.2
3	3.0	-1.1	2.5	-1.6	3.9	-0.2	35	-31.3	17	-43.4	17	-12.6
4	3.2	-0.2	3.0	-0.3	3.4	-0.2	37	-13.2	21	-13.8	16	-12.0
5	3.1	-0.1	3.0	0.0	3.3	-0.3	37	-10.4	21	-7.0	16	-14.5
6	3.0	-0.5	2.8	-0.4	3.2	-0.7	36	-21.3	20	-20.6	16	-22.2
7	2.3	-1.6	2.5	-1.6	1.9	-1.8	27	-47.0	18	-43.8	9	-52.3
8	2.6	-0.8	2.3	-1.0	2.9	-0.5	31	-29.5	17	-36.3	14	-19.4
9	2.2	-0.4	2.2	-0.5	2.3	-0.1	27	-20.7	15	-27.0	11	-8.9
10	2.6	0.3	3.1	0.6	1.9	0.0	32	7.7	23	14.2	9	-6.0
11	2.9	1.1	3.4	1.9	2.2	0.0	35	51.5	24	106.8	11	-6.1
12	3.2	1.4	3.4	2.0	2.9	0.6	38	71.7	24	124.5	14	22.1
2018.01	3.8	0.9	3.9	1.2	3.7	0.5	44	38.9	27	48.1	17	25.9
2	4.6	1.3	3.9	1.0	5.7	1.8	53	51.4	27	41.1	26	65.0
3	4.0	1.0	3.6	1.1	4.4	0.5	47	35.1	26	48.3	21	22.0
4	3.1	-0.1	3.3	0.3	2.8	-0.6	38	2.1	24	12.2	14	-11.2
5	2.5	-0.6	2.9	-0.1	2.0	-1.3	31	-16.9	21	-3.3	10	-35.2
6	2.4	-0.6	2.2	-0.6	2.7	-0.5	30	-16.8	16	-20.0	14	-12.7
7	2.5	0.2	2.4	-0.1	2.6	0.7	31	14.6	18	-0.6	13	44.1
8	2.9	0.3	2.9	0.6	2.9	0.0	36	17.9	21	26.3	15	7.8
9	2.6	0.4	2.5	0.3	2.8	0.5	33	24.5	18	18.8	15	31.3
10	3.0	0.4	2.8	-0.3	3.3	1.4	38	17.8	21	-8.9	17	83.0
11	2.8	-0.1	2.6	-0.8	3.1	0.9	35	0.9	20	-19.4	16	47.7
12	2.8	-0.4	2.6	-0.8	3.1	0.2	33	-11.4	19	-22.3	15	7.2
2019.01	3.0	-0.8	2.5	-1.4	3.7	0.0	35	-19.8	18	-33.2	17	1.8
2	3.1	-1.5	2.6	-1.3	4.0	-1.7	37	-30.0	18	-32.1	19	-27.8
3	2.7	-1.3	2.4	-1.2	3.3	-1.1	34	-28.1	17	-32.2	16	-23.7

주 : 2017년도 세종특별자치시 분리에 따라 충청남도 전년동월대비 비교시 주의 필요

자료 : 행정구역(시도)/성별 실업률, 행정구역(시도)/성별 실업자, 통계청



## 여수신

(단위 : 억원)

구 분	수신			여신		
	예금은행	비은행기관	합계	예금은행	비은행기관	합계
2016	234,513	379,652	614,165	338,288	217,732	556,020
2017	247,945	405,795	653,740	352,789	247,813	600,602
2018	255,736	443,071	698,807	362,326	271,959	634,285
2016.01	231,150	356,250	587,400	322,353	189,960	512,313
2	236,133	355,174	591,307	322,556	191,087	513,643
3	234,156	355,976	590,132	323,837	190,738	514,575
4	233,472	359,037	592,509	325,304	194,170	519,474
5	239,816	360,157	599,973	327,580	196,766	524,346
6	239,814	364,074	603,888	328,677	199,591	528,268
7	239,197	365,852	605,049	332,346	202,015	534,361
8	243,157	366,356	609,513	333,493	205,299	538,792
9	244,522	368,967	613,489	333,942	207,573	541,515
10	248,421	372,361	620,782	337,561	210,494	548,055
11	247,278	375,133	622,411	339,513	213,930	553,443
12	234,513	379,652	614,165	338,288	217,732	556,020
2017.01	234,411	381,763	616,174	338,015	220,130	558,145
2	241,660	383,540	625,200	338,570	222,413	560,983
3	238,441	387,819	626,260	339,092	224,635	563,727
4	240,673	390,386	631,059	341,204	226,787	567,991
5	242,987	391,439	634,426	340,746	229,500	570,246
6	243,027	394,151	637,178	338,253	233,495	571,748
7	241,435	392,839	634,274	341,320	235,472	576,792
8	249,875	392,384	642,259	341,082	237,485	578,567
9	254,007	399,203	653,210	343,189	240,504	583,693
10	254,402	399,700	654,102	348,527	242,093	590,620
11	254,000	401,145	655,145	351,086	244,576	595,662
12	247,945	405,795	653,740	352,789	247,813	600,602
2018.01	245,979	412,047	658,026	351,211	250,623	601,834
2	256,684	412,491	669,175	352,260	251,457	603,717
3	254,489	415,376	669,865	352,234	252,885	605,119
4	255,871	417,599	673,470	353,456	255,268	608,724
5	261,416	419,726	681,142	352,530	257,314	609,844
6	262,926	423,805	686,731	353,346	260,343	613,689
7	262,539	423,940	686,479	355,274	262,479	617,753
8	268,785	426,243	695,028	356,500	264,116	620,616
9	269,834	430,684	700,518	355,787	266,499	622,286
10	270,231	435,917	706,148	359,814	268,817	628,631
11	267,294	440,378	707,671	362,020	269,757	631,777
12	255,736	443,071	698,806	362,326	271,959	634,286
2019.01	257,375	448,928	706,303	362,614	272,691	635,305
<b>2</b>	<b>265,804</b>	<b>454,618</b>	<b>720,422</b>	<b>362,756</b>	<b>272,935</b>	<b>635,691</b>

자료 : 한국은행대전충남본부, 대전세종충남금융기관 여수신 동향

## 가계신용

(단위 : 억원)

구 분	가계대출			주택담보대출			기타대출		
	예금은행	비은행기관	합계	예금은행	비은행기관	합계	예금은행	비은행기관	합계
2016	154,698	155,871	310,569	107,658	38,296	145,954	47,040	117,574	164,614
2017	151,405	165,370	316,775	100,816	42,374	143,190	50,590	122,996	173,586
2018	154,289	172,632	326,921	99,015	42,735	141,750	55,274	129,897	185,171
2016.04	146,337	141,474	287,811	104,329	35,280	139,609	42,007	106,194	148,201
5	148,295	143,131	291,426	105,518	35,773	141,291	42,777	107,358	150,135
6	149,053	144,551	293,604	105,181	36,149	141,330	43,872	108,402	152,274
7	150,406	145,716	296,122	106,254	36,442	142,696	44,152	109,274	153,426
8	152,108	147,590	299,698	106,943	36,785	143,728	45,164	110,804	155,968
9	152,482	149,811	302,293	107,121	36,623	143,744	45,362	113,188	158,550
10	153,574	151,824	305,398	107,356	37,031	144,387	46,218	114,793	161,011
11	154,690	153,957	308,647	107,722	37,638	145,360	46,968	116,319	163,287
12	154,698	155,870	310,568	107,658	38,296	145,954	47,040	117,574	164,614
2017.01	152,942	156,662	309,604	106,413	38,615	145,028	46,529	118,047	164,576
2	152,391	157,372	309,763	105,441	38,993	144,434	46,950	118,379	165,329
3	152,494	157,645	310,139	105,514	39,369	144,883	49,980	118,276	165,256
4	152,537	158,722	311,259	105,134	39,729	144,863	47,403	118,993	166,396
5	152,019	159,555	311,575	103,901	40,080	143,981	48,118	119,475	167,593
6	151,875	160,622	312,497	103,289	40,375	143,664	48,587	120,246	168,833
7	152,110	161,265	313,375	103,322	40,469	143,791	48,787	120,796	169,583
8	150,948	162,295	313,243	101,485	41,317	142,802	49,464	120,978	170,442
9	149,912	162,714	312,626	100,859	41,553	142,412	49,053	121,160	170,213
10	150,739	163,248	313,987	100,957	41,598	142,555	49,782	121,651	171,433
11	151,349	163,997	315,346	100,909	41,963	142,872	50,440	122,034	172,474
12	151,405	165,370	316,775	100,816	42,374	143,190	50,590	122,996	173,586
2018.01	150,542	166,012	316,554	100,124	42,379	142,503	50,417	123,633	174,050
2	150,333	165,728	316,061	99,858	42,155	142,013	50,475	123,573	174,048
3	150,280	166,065	316,345	99,566	42,055	141,621	50,714	124,010	174,724
4	150,919	167,297	318,216	99,675	42,115	141,790	51,244	125,182	176,426
5	151,438	168,062	319,500	99,439	42,361	141,800	51,999	125,701	177,700
6	152,058	169,251	321,309	99,521	42,849	142,370	52,537	126,402	178,939
7	151,976	170,577	322,553	98,508	42,991	141,499	53,468	127,586	181,054
8	152,828	171,007	323,835	98,769	43,028	141,797	54,060	127,979	182,039
9	152,424	170,831	323,255	98,278	42,912	141,190	54,145	127,919	182,064
10	152,916	171,517	324,433	98,086	42,705	140,791	54,830	128,812	183,642
11	154,160	171,560	325,720	98,790	42,678	141,468	55,370	128,881	184,251
12	154,289	172,632	326,921	99,015	42,735	141,750	55,274	129,897	185,171
2019.01	153,635	172,330	325,965	98,985	42,565	141,550	54,650	129,765	184,415
2	153,540	171,995	325,535	98,797	42,387	141,184	54,743	129,608	184,351

주 : 1) 2016.9월 중 일부 비은행기관의 통계 기초자료 재정비로 주택담보대출로 계리되던 일부 대출이 기타대출로 편입되었고, 가계대출 잔액에는 예금취급기관이 취급한 주택금융공사 모기지론의 주택금융공사 앞 양도분은 포함되어 있지 않음

2) 일부 비은행예금취급기관의 기초자료 정비로 2015.12월부터 주택담보대출 및 기타대출의 기발표 수치가 수정 반영됨

자료 : 한국은행경제통계시스템, 예금/대출금/기타금융

## 부도율

(단위: %, 억원, 개)

구 분	지역별어음부도율						부도 금액	부도 업체수	신규 법인수
	충남	천안	홍성	논산	공주	서산			
2016	0.25	0.35	0.07	0.25	0.01	0.13	281	15	3,203
2017	0.15	0.13	0.01	0.19	0.06	0.00	163	7	3,454
2016.06	0.32	0.85	0.10	0.00	0.00	0.15	28.0	3	249
7	0.18	0.19	0.00	0.00	0.00	0.00	17.2	1	254
8	0.56	0.72	0.76	0.00	0.00	0.00	53.7	1	283
9	0.20	0.10	0.00	0.00	0.00	0.20	16.8	0	214
10	0.34	0.66	0.00	0.00	0.00	0.10	29.8	3	282
11	0.16	0.07	0.00	0.00	0.00	0.08	17.5	2	278
12	0.08	0.03	0.00	0.00	0.07	0.00	6.7	1	329
2017.01	0.35	0.33	0.07	0.00	0.00	0.00	32.2	0	283
2	0.33	0.00	0.00	0.00	0.00	0.00	36.3	0	286
3	0.20	0.19	0.00	0.00	0.00	0.00	21.0	2	304
4	0.08	0.20	0.00	0.00	0.00	0.00	6.0	0	282
5	0.24	0.25	0.00	0.00	0.00	0.00	22.9	0	248
6	0.10	0.16	0.00	0.00	0.00	0.00	10.1	0	291
7	0.10	0.10	0.00	0.00	0.00	0.00	9.1	0	298
8	0.05	0.11	0.00	0.14	0.00	0.00	4.5	1	305
9	0.03	0.00	0.01	0.57	0.00	0.00	2.1	0	308
10	0.06	0.02	0.01	0.51	0.00	0.00	4.8	2	223
11	0.04	0.01	0.00	0.85	0.00	0.00	4.9	1	308
12	0.13	0.00	0.00	0.63	0.92	0.00	9.5	1	318
2018.01	0.12	0.01	0.00	0.15	0.21	0.00	11.1	1	357
2	0.09	0.00	0.00	0.07	0.32	0.00	7.4	1	268
3	0.10	0.00	0.00	0.00	0.29	0.00	8.2	0	319
4	0.05	0.05	0.00	0.09	0.07	0.00	3.8	0	303
5	0.04	0.02	0.00	0.00	0.00	0.00	3.8	0	232
6	0.10	0.01	0.00	0.00	0.00	0.00	12.9	3	253
7	0.11	0.08	0.00	1.44	0.00	0.00	8.4	0	267
8	0.10	0.24	0.00	0.00	0.10	0.00	6.8	1	284
9	0.18	0.09	3.85	0.00	0.00	0.00	14.6	1	202
10	0.18	0.15	0.13	0.05	0.00	0.45	17.0	1	276
11	0.21	0.31	0.00	0.00	0.00	0.17	18.5	1	276
12	0.52	0.38	0.00	0.00	0.00	0.00	37.5	3	247
2019.01	0.27	0.19	0.00	0.03	0.00	0.00	22.3	0	317
<b>2</b>	<b>0.16</b>	<b>0.14</b>	<b>0.00</b>	<b>0.00</b>	<b>0.00</b>	<b>0.07</b>	<b>15.5</b>	<b>1</b>	<b>281</b>

주: 전자결제액 제외, 2012년 1월부터 전자어음 포함

자료: 한국은행대전충남본부, 지역경제통계(2019.3월) / 중소기업청, 지역별 신설법인 현황 보도자료

## 토지거래, 건축, 미분양주택

(단위: 천㎡, ㎡, %, 호수)

구 분	건축허가(㎡)		건축착공(㎡)		토지거래(천㎡)		미분양주택	
	면적	전년동월(기)비	면적	전년동월(기)비	면적	전년동월(기)비	호수	전년동월(기)비
2015	10,564,264	17.0	10,380,271	30.0	182,777	3.4	4,070	85.6
2016	9,601,035	-9.1	7,769,692	-25.1	177,382	-3.0	8,580	110.8
2017	9,134,174	-4.9	7,874,026	1.3	202,484	14.2	9,333	8.8
2018	10,627,107	16.3	8,038,596	2.1	187,037	-7.6	9,576	2.6
2016.06	895,081	20.4	805,957	-25.3	15,284	5.9	8,017	130.7
7	603,453	-19.8	559,392	-17.7	14,958	-9.1	8,644	158.4
8	575,330	-36.6	710,787	-26.5	14,389	9.6	9,232	153.9
9	618,197	-5.6	368,023	-56.2	12,854	2.1	9,585	73.1
10	782,700	-43.1	584,160	-21.9	14,054	12.7	9,167	79.4
11	1,212,363	49.9	583,465	-58.1	13,853	-13.1	9,073	37.1
12	857,517	-0.2	703,202	-3.5	20,246	10.8	9,323	2.8
2017.01	484,326	-24.3	371,283	-64.0	19,131	57.7	9,094	6.6
2	946,782	79.2	845,038	107.3	15,562	16.8	8,970	8.7
3	677,337	-21.6	695,936	17.1	18,380	6.3	8,785	12.3
4	1,091,035	7.6	609,601	-3.5	17,683	14.6	8,715	16.9
5	614,604	-39.2	651,411	-17.5	15,826	16.7	8,312	5.6
6	891,903	-0.4	831,458	3.2	16,618	8.7	8,020	0.0
7	642,860	6.5	542,813	-3.0	14,108	-5.7	7,645	-11.6
8	738,129	28.3	773,864	8.9	20,064	39.4	9,765	5.8
9	982,753	59.0	712,663	93.6	16,987	32.2	9,470	-1.2
10	607,411	-22.4	348,578	-40.3	10,896	-22.5	11,309	23.4
11	671,111	-44.6	975,021	67.1	17,486	26.2	10,624	17.1
12	785,923	-8.3	516,360	-26.6	19,743	-2.5	11,283	21.0
2018.01	869,261	79.5	726,186	95.6	16,328	-14.7	11,352	24.8
2	728,724	-23.0	499,516	-40.9	14,433	-7.3	11,002	22.7
3	990,646	46.3	779,072	11.9	20,379	10.9	9,738	10.8
4	912,684	-16.3	717,570	17.7	17,267	-2.4	9,435	8.3
5	782,320	27.3	932,555	43.2	16,795	6.1	9,111	9.6
6	871,227	-2.3	816,220	-1.8	15,232	-8.3	9,494	18.4
7	1,036,968	61.3	595,456	9.7	15,919	12.8	9,963	30.3
8	863,864	17.0	514,535	-33.5	13,817	-31.1	9,953	1.9
9	588,510	-40.1	612,180	-14.1	11,803	-30.5	9,489	0.2
10	1,223,445	101.4	679,769	95.0	13,658	25.3	9,141	-19.2
11	1,134,896	69.1	654,963	-32.8	14,585	-16.6	8,476	-20.2
12	624,562	-20.5	510,574	-1.1	16,821	-14.8	7,763	-31.2
2019.01	1,079,474	24.2	632,012	-13.0	17,725	8.6	7,149	-37.0
2	640,295	-12.1	653,128	30.8	14,927	3.4	6,970	-36.6
3	<b>698,013</b>	<b>-29.5</b>	<b>621,706</b>	<b>-20.2</b>	<b>19,226</b>	<b>-5.7</b>	-	-

자료: 충청남도, 건축허가 및 착공통계 / 한국감정원, 토지거래현황, 미분양주택

## 주택매매가격지수, 주택전세가격지수

(2019.1=100, %)

구 분	주택매매가격지수						주택전세가격지수					
	지수	전년 동월비	전월비	아파트	단독	연립	지수	전년 동월비	전월비	아파트	단독	연립
2016.02	104.8	0.1	-0.1	106.8	99.6	104.5	103.7	0.6	0.0	104.7	100.1	105.7
3	104.7	0.0	-0.1	106.7	99.6	104.5	103.6	0.4	-0.1	104.7	100.0	105.3
4	104.6	-0.2	-0.1	106.6	99.6	104.5	103.5	0.3	0.0	104.7	100.0	105.3
5	104.5	-0.4	-0.1	106.3	99.6	104.4	103.4	0.1	-0.1	104.5	100.0	105.2
6	104.5	-0.4	0.0	106.2	99.7	104.4	103.3	0.0	-0.1	104.4	100.0	105.0
7	104.1	-0.7	-0.3	105.8	99.7	104.4	103.3	0.0	-0.1	104.3	100.0	105.0
8	103.9	-0.9	-0.3	105.4	99.6	104.3	103.1	-0.1	-0.1	104.1	99.9	104.9
9	103.8	-0.9	-0.1	105.3	99.6	104.3	103.1	-0.2	0.0	104.1	99.9	104.9
10	103.7	-1.0	0.0	105.2	99.6	104.3	103.1	-0.3	-0.1	104.0	99.9	104.9
11	103.6	-1.3	-0.2	105.0	99.6	104.4	103.0	-0.6	-0.1	103.9	99.9	104.9
12	103.5	-1.4	-0.1	104.8	99.6	104.4	102.9	-0.8	-0.1	103.8	99.9	104.9
2017.01	103.4	-1.4	-0.1	104.7	99.6	104.4	102.8	-0.9	-0.1	103.6	99.9	104.9
2	103.2	-1.5	-0.1	104.6	99.6	104.4	102.6	-1.0	-0.2	103.4	99.9	104.8
3	103.2	-1.4	0.0	104.5	99.6	104.4	102.6	-1.0	-0.1	103.3	99.9	104.8
4	103.1	-1.5	-0.1	104.4	99.6	104.4	102.5	-1.0	-0.1	103.2	99.9	104.8
5	103.1	-1.4	-0.1	104.3	99.6	104.3	102.3	-1.0	-0.1	103.0	99.9	104.8
6	103.0	-1.4	0.0	104.2	99.6	104.2	102.3	-1.0	0.0	103.0	99.9	104.8
7	102.9	-1.1	-0.1	104.1	99.7	104.1	102.2	-1.0	-0.1	102.9	99.9	104.9
8	102.8	-1.0	-0.2	103.9	99.7	103.8	102.1	-1.0	-0.1	102.8	99.9	104.5
9	102.6	-1.1	-0.1	103.7	99.7	103.4	102.0	-1.1	-0.1	102.6	99.9	104.0
10	102.5	-1.2	-0.2	103.5	99.7	102.3	101.9	-1.1	-0.1	102.5	99.9	102.8
11	102.3	-1.2	-0.2	103.3	99.7	102.2	101.7	-1.2	-0.1	102.3	99.9	102.7
12	102.1	-1.3	-0.2	103.1	99.7	101.8	101.6	-1.3	-0.1	102.2	99.9	102.2
2018.01	101.9	-1.5	-0.2	102.7	99.7	101.5	101.5	-1.3	-0.1	102.0	99.9	101.7
2	101.8	-1.4	-0.1	102.7	99.7	101.1	101.4	-1.2	-0.1	101.9	99.9	101.3
3	101.8	-1.4	0.0	102.6	99.8	101.2	101.4	-1.2	0.0	101.8	100.0	101.5
4	101.8	-1.3	0.0	102.5	100.1	101.3	101.2	-1.2	-0.2	101.6	100.1	101.6
5	101.7	-1.3	-0.1	102.4	100.1	100.7	101.1	-1.2	-0.1	101.5	100.1	101.0
6	101.5	-1.5	-0.2	102.2	100.1	100.7	100.9	-1.4	-0.2	101.3	100.0	101.0
7	101.2	-1.7	-0.3	101.8	100.1	100.3	100.7	-1.5	-0.2	101.0	100.0	101.0
8	101.1	-1.6	-0.1	101.6	100.1	100.3	100.6	-1.5	-0.1	100.9	100.0	100.7
9	101.0	-1.6	-0.2	101.4	100.1	99.8	100.5	-1.4	-0.1	100.8	100.1	100.1
10	100.6	-1.8	-0.3	100.9	100.1	99.8	100.4	-1.5	-0.1	100.6	100.1	100.1
11	100.3	-2.0	-0.4	100.4	100.1	99.6	100.2	-1.5	-0.2	100.3	100.0	100.0
12	100.0	-2.0	-0.2	100.1	100.0	99.6	100.0	-1.6	-0.2	100.0	100.0	100.0
2019.01	100.0	-1.8	0.0	100.0	100.0	100.0	100.0	-1.4	0.0	100.0	100.0	100.0
2	99.9	-1.9	-0.1	99.9	100.0	99.2	99.8	-1.5	-0.2	99.9	99.8	98.8
3	99.6	-2.1	-0.3	99.5	100.0	98.5	99.6	-1.7	-0.2	99.7	99.8	98.0

자료 : 국민은행, 전국주택가격동향조사

## 4. 주요 해외경제지표

(단위 : %)

구 분	미국					중국				
	산업 생산	소매 판매	소비자 물가	수출 (BOP)	수입 (BOP)	산업 생산	소매 판매	소비자 물가	수출 (FOB)	수입 (CIF)
2013	2.0	3.6	1.5	2.0	-0.4	9.7	13.1	2.6	7.8	7.2
2014	3.1	4.3	1.6	2.6	4.0	8.3	12.0	2.0	6.0	0.5
2015	-1.0	2.6	0.1	-7.6	-4.7	6.1	10.7	1.4	-2.9	-14.3
2016	-2.0	3.1	1.3	-3.6	-2.9	6.0	10.4	2.0	-7.7	-5.5
2017	2.3	4.3	2.1	6.6	6.9	6.6	10.2	1.6	7.9	16.1
2018	3.9	4.9	2.4	7.7	8.6	6.2	9.0	2.1	9.9	15.8
2017.01	0.1	1.2	2.5	0.5	2.0	—	—	2.5	6.4	16.9
2	-0.4	-0.5	2.7	0.4	-0.9	6.3	9.5	0.8	-2.3	38.7
3	0.7	0.2	2.4	-0.1	-0.1	7.6	10.9	0.9	15.6	20.2
4	0.9	0.7	2.2	-0.3	0.9	6.5	10.7	1.2	6.6	11.4
5	0.1	-0.3	1.9	0.2	-0.1	6.5	10.7	1.5	7.6	14.0
6	0.2	0.5	1.6	1.2	0.3	7.6	11.0	1.5	10.3	17.0
7	0.0	0.1	1.7	-0.1	-0.3	6.4	10.4	1.4	6.3	11.3
8	-0.5	0.2	1.9	0.1	0.1	6.0	10.1	1.8	4.9	13.9
9	0.0	2.0	2.2	1.6	1.3	6.6	10.3	1.6	7.9	19.3
10	1.5	0.4	2.0	0.2	1.4	6.2	10.0	1.9	6.3	17.4
11	0.5	0.6	2.2	2.5	2.7	6.1	10.2	1.7	11.5	17.9
12	0.3	0.7	2.1	1.9	2.6	6.2	9.4	1.8	10.7	4.8
2018.01	-0.3	-0.4	2.1	-2.7	-0.8	—	—	1.5	10.7	37.7
2	0.4	0.4	2.2	2.2	2.5	7.2	9.7	2.9	43.6	6.6
3	0.6	0.2	2.4	3.1	-1.5	6.0	10.1	2.1	-3.0	14.8
4	0.9	0.3	2.5	0.2	-0.3	7.0	9.4	1.8	11.9	22.3
5	-0.8	1.2	2.8	2.7	0.5	6.8	8.5	1.8	11.9	26.2
6	0.8	0.2	2.9	-1.3	0.6	6.0	9.0	1.9	10.7	13.8
7	0.4	0.6	2.9	-1.6	0.9	6.0	8.8	2.1	11.6	27.0
8	0.8	-0.1	2.7	-1.2	0.8	6.1	9.0	2.3	9.5	20.7
9	0.1	-0.2	2.3	2.0	1.6	5.8	9.2	2.5	13.9	14.4
10	0.2	1.0	2.5	-0.3	0.2	5.9	8.6	2.5	14.3	20.3
11	0.6	0.0	2.2	-0.9	-3.4	5.4	8.1	2.2	3.9	2.9
12	0.0	-1.6	1.9	-2.9	2.3	5.7	8.2	1.9	-4.6	-7.6
2019.01	-0.3	0.7	1.6	1.3	-3.0	—	—	1.7	9.2	-1.6
2	0.1	-0.2	1.5	-	-	5.3	8.2	1.5	-20.8	-5.2
3	-0.1	-	1.9	-	-	-	-	2.3	14.2	-7.6

주: (미국) 월별 및 분기별 전기대비 증감률은 계절변동조정 후 기준, 산업생산(전산업, 2007=100), 최근 수치는 잠정치 포함

(중국) 전년동기대비 기준, 산업생산(전산업), 최근 수치는 잠정치 포함, 2월은 1~2월 누계치임

자료: 한국은행, 해외경제 포커스(제2019-15호)

(단위 : %)

구 분	일본					유로지역				
	산업 생산	소매 판매	소비자 물가	수출 (FOB)	수입 (CIF)	산업 생산	소매 판매	소비자 물가	수출 (FOB)	수입 (CIF)
2013	-0.4	0.9	0.4	9.5	14.9	-0.8	-0.8	1.3	0.9	-3.0
2014	2.0	1.7	2.7	4.8	5.7	1.0	1.3	0.4	2.3	0.6
2015	-1.2	-0.4	0.8	3.4	-8.7	2.6	2.9	0.2	5.3	2.6
2016	0.0	-0.6	-0.1	-7.4	-15.8	1.6	1.6	0.2	0.3	-1.3
2017	3.1	1.9	0.5	11.8	14.1	3.0	2.5	1.5	7.1	9.9
2018	1.0	1.9	1.0	4.1	9.7	1.0	1.6	1.8	3.7	6.6
2016.09	0.0	0.5	-0.5	-6.9	-16.1	0.0	-0.5	0.4	-0.3	-0.1
10	0.8	2.4	0.1	-10.3	-16.3	1.2	1.8	0.5	0.1	1.7
11	0.3	-0.7	0.5	-0.4	-8.7	0.5	-0.8	0.6	2.3	2.0
12	0.3	-0.7	0.3	5.4	-2.5	-0.5	0.2	1.1	2.5	1.3
2017.01	-1.1	0.3	0.4	1.3	8.6	-0.1	0.2	1.7	-0.5	4.2
2	0.6	0.3	0.3	11.3	1.4	0.4	0.1	2.0	1.2	-0.1
3	0.0	0.1	0.2	11.9	16.0	0.0	1.0	1.5	2.2	0.6
4	-0.4	0.9	0.4	7.5	15.2	0.6	-0.3	1.9	-2.0	-0.5
5	1.1	-0.9	0.4	14.9	17.8	0.5	0.5	1.4	2.5	1.9
6	0.1	0.3	0.4	9.7	15.7	-0.4	0.3	1.3	-2.8	-3.7
7	0.1	0.3	0.4	13.4	16.5	1.3	0.1	1.3	-0.5	0.8
8	2.6	-0.5	0.7	18.1	15.5	0.9	-0.5	1.5	2.2	0.9
9	-1.6	0.6	0.7	14.1	12.3	-0.3	1.3	1.6	1.2	-1.1
10	1.9	0.1	0.2	14.0	19.0	-0.4	-1.5	1.4	-2.4	1.3
11	-1.4	1.0	0.6	16.2	17.3	2.5	2.0	1.5	4.6	4.1
12	0.7	1.0	1.0	9.4	15.0	0.2	-0.7	1.3	1.8	0.4
2018.01	0.5	-1.5	1.4	12.3	8.0	-1.3	-0.4	1.3	-1.3	1.0
2	0.3	0.3	1.5	1.8	16.9	-0.9	0.0	1.1	-3.0	-2.9
3	-0.9	-0.1	1.1	2.1	-0.4	0.5	0.9	1.4	1.5	0.1
4	-0.6	0.6	0.6	7.8	6.0	-0.7	0.1	1.2	0.2	2.0
5	0.5	-0.7	0.7	8.1	14.0	1.3	0.1	2.0	0.1	0.7
6	-2.8	0.9	0.7	6.7	2.5	-0.6	0.4	2.0	1.7	2.0
7	-0.2	0.1	0.9	3.9	14.6	-0.8	-0.5	2.2	-0.8	1.5
8	-3.5	0.7	1.3	6.5	15.4	1.2	0.4	2.1	1.8	-0.4
9	1.2	0.0	1.2	-1.4	7.1	-0.5	-0.4	2.1	-1.0	0.8
10	-2.4	0.8	1.4	8.2	20.0	0.0	0.7	2.3	1.8	1.8
11	-6.7	-0.8	0.8	0.1	12.5	-1.4	0.9	1.9	-0.7	-1.8
12	-8.2	0.7	0.3	-3.9	1.9	-0.9	-1.4	1.5	0.3	-0.2
2019.01	-8.9	-1.8	0.2	-8.4	-0.8	1.9	0.9	1.4	0.8	0.3
2	-8.6	0.4	0.2	-1.2	-6.6	-0.2	0.4	1.5	-	-
3	-	-	-	-2.4	1.1	-	-	1.4	-	-

주: (일본) 수출입, 물가 전년동기대비, 기타 전기대비 기준, 산업생산(광공업), 최근 수치는 잠정치 포함, 기준년(2010=100)임

(유로) 계절조정 후 물가는 전년동기대비, 기타 전기대비 기준, 역내교역제외, 산업생산(건설업 제외 전산업), 최근 수치는 잠정치 포함

자료: 한국은행, 해외경제 포커스(제2019-15호)

## 충남의 밝은 미래 충남연구원이 열어갑니다

맑고 깨끗한 자연환경에서 역사와 전통을 소중하게 간직하고,  
앞선 지식과 정보를 공유하며, 풍요롭고 건강한 정신으로  
활기찬 삶을 살아가는 모습이 바로 충남도민의 모습입니다.  
희망찬 충남의 미래를 충남연구원이 함께 열어가겠습니다.



충청남도



충남연구원  
ChungNam Institute