

1. 통계로 보는 Economic 프리즘

- 우리지역 인력부족 현황 돌아보기
- 2019 경제전망 미리보기

2. 경기종합지수

3. 충남경제뉴스 및 시책

- 충남경제뉴스
- 경제지원 시책

4. 부록

- 통계표

ISSN 2093-0844

우리지역 인력부족 현황 돌아보기

일본의 외국인 노동자 유입정책

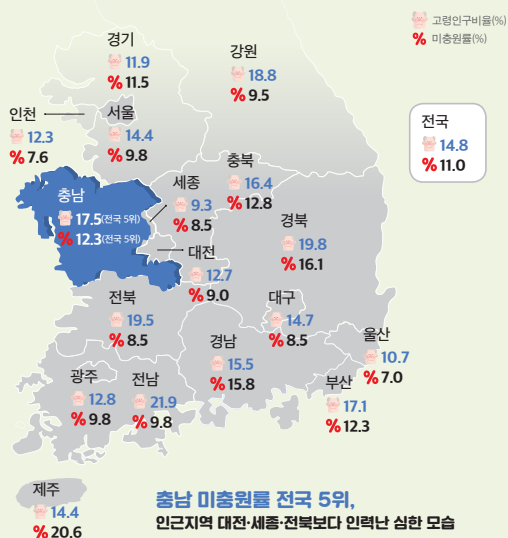
- 일본의 생산가능인구는 2012년 이후 급격하게 감소하는 모습
- 2030년에는 **고령화율**이 **32%로 상승**할 것으로 전망
- 더불어 아베정부의 적극적인 내수부양정책과 양적완화에 따른 엔저현상으로 경기가 개선되며 인력수요가 확대되고 있는 가운데 **인력수급 불균형은 심화**
- 인력난 심화현상 지속됨에 따라 일본 정부는 최근 외국인 인력 유입을 촉진하기 위해 **출입국관리법을 개정, 향후 5년간 최대 34.5만명 수용할 계획**

* 주 : 전체인구 중에서 만 65세 이상 인구가 차지하는 비율로 인구의 노령화정도를 나타냄
* 출처 : 일본의 외국인노동자 유입정책과 시사점(19.04.01) 재인용, KDB 산업은행 미래전략연구소

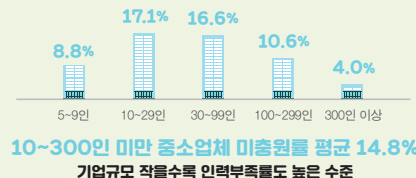
충남 산업별 미충원률 TOP5('18년 기준)

1위	제조업	21.5%	(전국 17.7%)
2위	협회 및 단체, 수리 및 기타 개인서비스업	15.7%	(전국 7.8%)
3위	운수업	14.3%	(전국 39.8%)
4위	사업시설관리 및 사업지원서비스업	14.2%	(전국 5.9%)
5위	부동산업 및 임대업	10.9%	(전국 4.6%)
	도매 및 소매업	10.9%	(전국 12.7%)

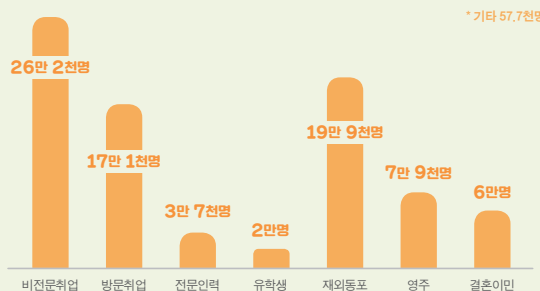
전국 시도별 고령화 정도 및 인력난 현황('18년 기준)



충남 사업체 규모별 미충원률('18년 기준)



우리나라 체류자격별 외국인취업자수('18년 기준)



우리나라 체류 외국인 중
15세이상 인구 1,300만 8천명,
취업자 884만 3천명, 고용률 68.0%

우리지역 충남의 고령인구비율 및 일자리 미충원률은 각각 17.5%, 12.3%로 전국 5위 수준 기록하며 상대적으로 인근지역보다 인력난 심한 모습 이에 따라 지역 내 외국인근로자에 대한 수요가 증가할 전망. 앞서 살펴본 일본의 외국인 노동자 유입정책의 모습을 바탕으로, 일자리 매칭 사업, 총괄 행정기구 설립, 전문인력 유입정책 확대 등 외국인 노동자 유입 정책에 대한 고민 필요

월간

충남경제

Chungnam
Economic
Trends

Contents

03 총괄

04 통계로 보는 Economic 프리즘

우리지역 인력부족 현황 돌아보기

2019 경제전망 미리보기

08 경기종합지수

10 충남경제뉴스 및 시책

충남경제뉴스

경제지원 시책

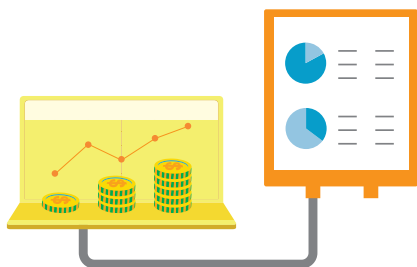
21 부록

1. 국내 주요 경제지표

2. 충남 주요 경제지표

3. 충남 부문별 경제지표

4. 주요 해외경제지표



ISSN 2093-0844

발행인 윤황

편집위원장 신동현·방만기

집필진 | 총괄 | 방만기 | 경제동향 | 임병철, 김혜정, 김다희 | 경제뉴스 | 황침현, 신상희

발행처 충청남도·충남연구원

연락처 (041)840-1165

편집위원 유재룡

주소 충청남도 공주시 연수원길 73-26

팩스 (041)840-1129

월간 충남경제의 세부파일은 충청남도(<http://www.chungnam.go.kr>)와
충남연구원(<http://www.cni.re.kr>)홈페이지에서 다운로드하실 수 있습니다.

CHUNGNAM



최근 충남의 경제동향은

지난달에 이어 제조업 생산 및 출하가 전년동월대비 감소하며 주력산업들을 중심으로 부진한 모습. 일부 전자부품 제조업 생산 및 수출액이 소폭 나아지는 듯한 모습을 보였으나, 그 외 대부분의 주력산업들은 생산 감소 및 수출 부진이 이어지며 위축된 모습. 향후 경기 전망을 나타내는 경기선행종합지수는 반도체 가격하락 지속, 주력산업의 투자 감소 및 지연 등으로 순환변동치가 9개월 연속 전월대비 하락함에 따라 향후 경기는 둔화를 지속할 전망

ECONOMIC TRENDS

대외적으로는

유로지역에서 수출과 투자가 부진한 모습을 보였으나, 고용호조에 따른 소비증가로 지난 1/4분기 GDP성장률이 전기대비 0.4% 증가를 기록. 일본 역시 내수경기가 완만한 회복흐름을 이어가고 있는 가운데 여성 및 고령층의 고용시장 진입이 증가하면서 3월중 취업자수가 전년동월대비 1.0% 증가, 실업률은 2.4%로 93년 2/4분기(2.4%) 이후 가장 낮은 수준을 기록하며 긍정적인 모습. 국제 원자재시장에서는 미국이 이란산 원유 수입국에 대한 제재 유예를 중단키로 하고, 원유 부족분을 사우디와 UAE가 보전하기로 발표하면서 공급불안에 따른 유가 변동성이 큰 모습



충남경제동향 총괄

경기종합지수 (3월, 2015=100)	동행지수 순환변동치	98.3	전월차(p)	-0.1	😞	• 현재 경기(동행) 둔화
	선행지수 순환변동치	95.2	전월차(p)	-0.4	😞	• 향후 경기(선행) 둔화
생산활동 (3월, 계절조정, 2015=100)	생산지수	112.4	전월비(%)	-2.3	😞	• (전월대비) 생산·출하 감소, 재고 감소
	출하지수	110.9	전월비(%)	-0.4	😞	• (전년동월대비) 반도체 등 전자부품 제조업 생산지수 감소폭 축소, 석유정제품 제조업 생산지수 상승 등 일부산업 회복 조짐 보이는 듯한 모습. 반면 그 외 나머지 주력산업 생산은 모두 감소세 지속하며 제조업 전체의 생산활동 위축을 견인
	재고지수	114.2	전월비(%)	-0.9	😄	
기업 BSI 업황지수 전망 (2019.5월)	제조업	74	전월차(p)	2	😄	• 제조업 5월 업황 전망 전월대비 상승 - (전월차) 매출·자금사정 하락
	비제조업	68	전월차(p)	-	😐	• 비제조업 5월 업황 전망 전월과 보합 - (전월차) 매출 하락, 자금사정 상승
소비 (3월, 2015=100)	대형소매점 불변지수	105.6	전년동월비(%)	0.2	😄	• 3월 대형소매점 판매액 불변지수 전년동월대비 소폭 상승. 지역 내 소비수준은 크게 나아지지 않는 모습
물가 (4월, 2015=100)	소비자	103.9	전년동월비(%)	-0.0	😄	• 소비자물가지수 지난달에 이어 전년동월대비 감소세 지속. 신선식품 가격 하락 및 정부의 유류세 인하 정책에 따른 교통물가 하락 등이 주요인
	생활물가	103.9	전년동월비(%)	-0.6	😄	
대외거래 (4월, 백만불)	수출	7,058	전년동월비(%)	-0.4	😞	• 세부 수출품목별로 살펴보면, 반도체 수출이 전년동월대비 증가로 전환되고, 평판디스플레이 및 센서 수출 감소폭은 축소되는 등 컴퓨터를 제외한 전자부품 제조업 수출이 회복세를 보이고 있는 반면, 자동차 수출액은 1천 7백만불로 전년동월대비 80.3% 까지 하락하며 악화되는 모습
	수입	3,181	전년동월비(%)	-2.5	😞	
고용 (4월, 천명, %)	경제활동인구	1,249	전년동월비(%)	2.4	😄	• 경제활동인구 및 취업자수의 증가 등 고용시장 양적성장 이어가고 있으나, 정책효과일 가능성 다분. 가계경제 주축인 30~40대 연령층 취업자 수가 11개월 연속 감소세를 지속하며 크게 악화되는 모습
	취업자수	1,209	전년동월비(%)	2.3	😄	
	실업률	3.2	전년동월차(%p)	0.1	😞	
금융 (3월, 억원, %, 개)	주택담보대출	140,200	전년동월비(%)	-1.0	😄	• 예금은행 주택담보대출 감소세 지속하고 있으나 감소폭은 둔화. 금년 들어 비은행예금 취급기관의 주택담보대출 증가폭이 크게 둔화된 모습 • 주요 지역별 어음부도율 (보험) 홍성, 논산, 공주(0.00%p) (-) 천안(-0.02%p), 서산(-0.07%p)
	어음부도율	0.49	전월차(%p)	0.33	😞	
	신설법인수	303	전월차(개)	22	😄	
부동산 (4월, 2019.1=100)	주택매매가격지수	99.1	전월비(%)	-0.5	😐	• 주요 주택가격지수 하락지역 - 매매: 천안 서북구(-0.59%p), 동남구(-0.55%p) - 전세: 논산(-0.47%p), 아산(-0.39%p)
	주택전세가격지수	99.3	전월비(%)	-0.3	😐	
건설 (4월, m ²)	건축허가면적	553,110	전년동월비(%)	-39.4	😞	• 용도별 건축허가 현황: (+) 공공용, 문교/사회용, 공업용, 상업용 (-) 주거용, 농수산용
	건축착공면적	639,231	전년동월비(%)	-10.9	😞	

우리지역 인력부족 현황 돌아보기 일본의 외국인노동자 유입정책을 통해서

INFORGRAPHIC_1

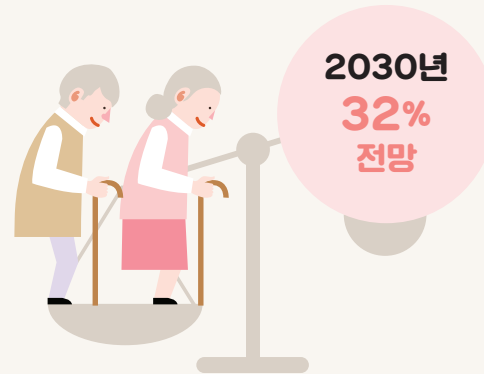
일본의 외국인 노동자 유입정책



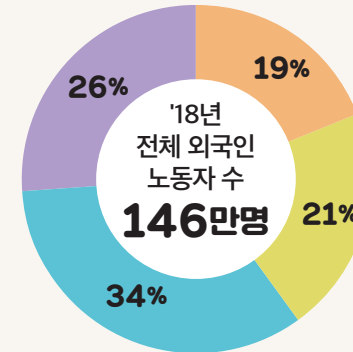
- 일본의 생산가능인구는 2012년 이후 급격하게 감소하는 모습
- 2030년에는 **고령화율**이 **32%**로 상승할 것으로 전망
- 더불어 아베정부의 적극적인 내수부양정책과 양적완화에 따른 엔저현상으로 경기가 개선되며 인력수요가 확대되고 있는 가운데, **인력수급 불균형**은 심화
- 인력난 심화현상 지속됨에 따라 일본 정부는 최근 외국인 인력 유입을 촉진하기 위해 **출입국관리법을 개정, 향후 5년간 최대 34.5만명 수용할 계획**

* 주 : 전체인구 중에서 만 65세 이상 인구가 차지하는 비율로 인구의 노령화 정도를 나타냄
* 출처 : 일본의 외국인노동자 유입정책과 시사점(19.04.01) 재인용, KDB 산업은행 미래전략연구소.

▶ 고령화율



▶ 외국인노동자



'11년 68.6만명 대비 2배 이상 증가

▶ 신설 체류자격

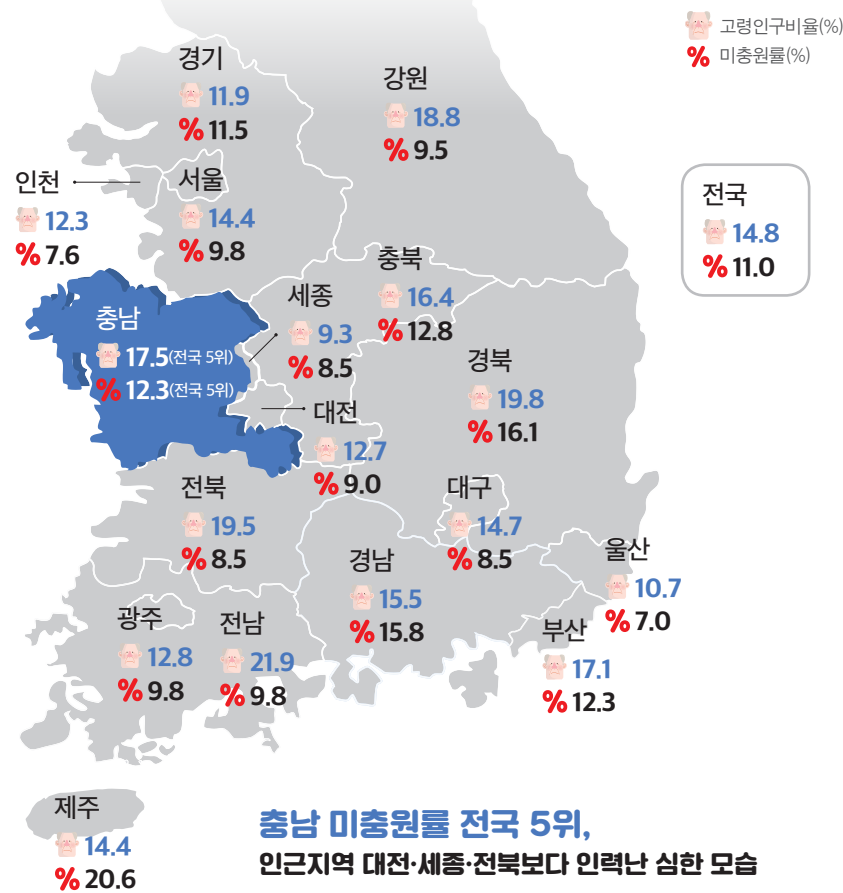
특정기능 1호

- 농어업, 간병, 조선박공공업, 자동차정비, 숙박등 인력난 심한 14개 업종
- 4년간 최대 34.5천명 수용예정, 최장 5년 체류 가능

특정기능 2호

- 가족의 체류 허용, 체류기간상한을 두지 않아 영주권 취득 과정이 될 수 있음
- 1호 취득후 현장감독 등 숙련기능을 갖춘 건설·조선업 등의 근로자에게 부여(21년 예정)

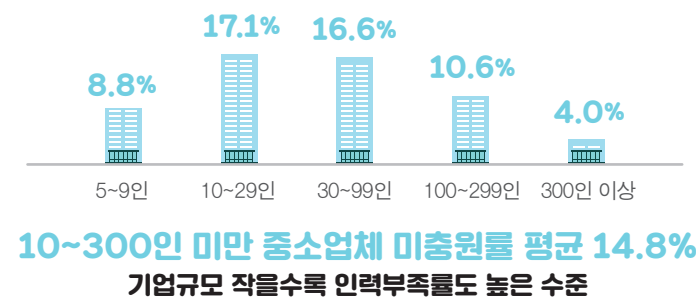
전국 시도별 고령화 정도 및 인력난 현황('18년 기준)



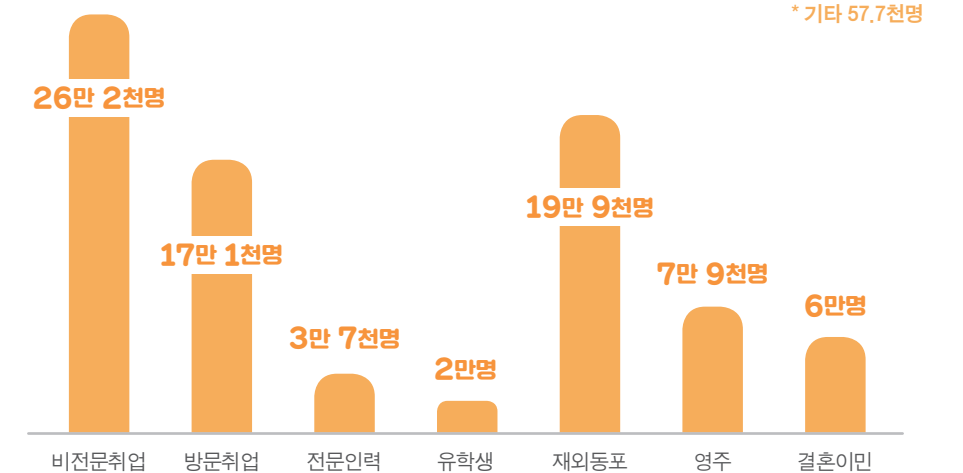
충남 산업별 미충원률 TOP5('18년 기준)



충남 사업체 규모별 미충원률('18년 기준)



우리나라 체류자격별 외국인취업자수('18년 기준)



우리나라 체류 외국인 중 15세이상 인구 1,300만 8천명, 취업자 884만 3천명, 고용률 68.0%

우리지역 충남의 고령인구비율 및 일자리 미충원률은 각각 17.5%, 12.3%로 전국 5위 수준 기록하며 상대적으로 인근지역보다 인력난 심한 모습 이에 따라 지역 내 외국인근로자에 대한 수요가 증가할 전망 앞서 살펴본 일본의 외국인 노동자 유입정책의 모습을 바탕으로, 일자리 매칭 사업, 총괄 행정기구 설립, 전문인력 유입정책 확대 등 외국인 노동자 유입 정책에 대한 고민 필요

주 : * 미충원률 = [(구인인원-채용인원)/구인인원]*100 (2018년 상·하반기 평균치를 사용함)
** 직종별사업체노동력조사는 한국표준산업분류상의 농림어업, 공공행정, 국방 및 사회보장행정, 자가소비 생산활동, 국제 및 외국기관을 제외한 전산업에 대해 조사를 실시함(단, 국공립 교육기관 등 공무원 재직기관은 제외)
출처 : 「주민등록인구현황」 통계청, 「직종별사업체노동력조사」 고용노동부, 「이민자체류실태 및 고용조사결과」 통계청, 일본의 외국인노동자 유입정책과 시사점(19.04.01) 재인용, KDB 산업은행 미래전략연구소.

2019 경제전망 미리보기

INFORGRAPHIC_2

민간소비



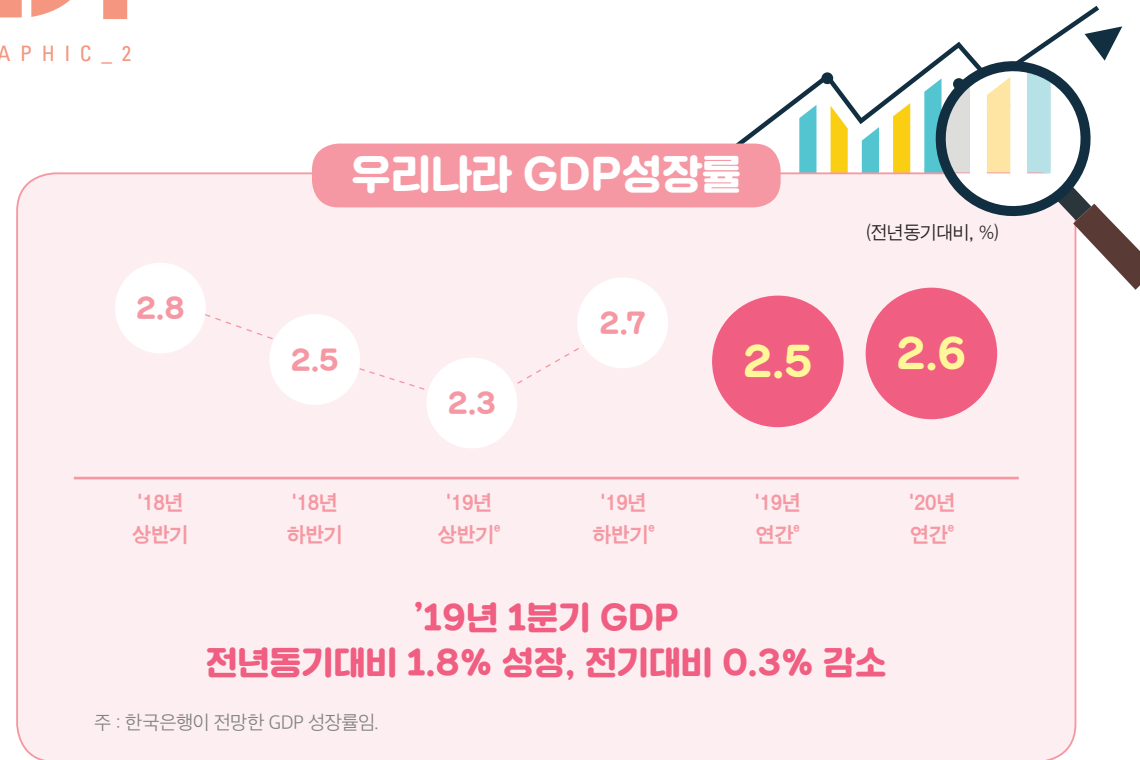
- 1Q 승용차 판매부진, 전분기 큰폭증가에 따른 기저효과 등으로 증가세 주춤
- 정부 이전지출 확대 등에 힘입어 완만한 증가세 이어갈 전망
- 다만, 가계소득 개선세 둔화로 증가율은 지난해보다 낮아질 전망

상품수출입

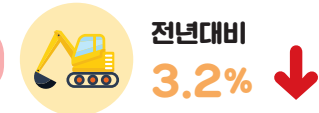


- 주요국 경제 성장세 둔화, 글로벌 보호무역기조 지속 등 상품수출 증가세 약화 전망
- 주요 리스크 요인으로는 반도체 경기, 미국 무역정책관련 불확실성, 중국 내수경기 등
- 반도체 단가 하락 등으로 수출액 기준 전년대비 감소로 전환될 전망

우리나라 GDP성장률

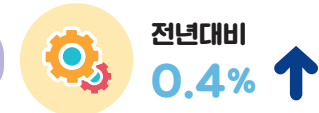


건설투자



- 주거용 건물을 중심으로 부진 이어지며 감소세를 지속할 전망
- 토목부문 발전소 건설을 중심으로 민간부문의 SOC투자 진행, 조기착공 지원 등 정부정책 영향으로 하반기 이후 부진 점차 완화될 전망

설비투자



- 대내외 불확실성 증대와 함께, IT부문 위주로 리스크 확대
- 하반기 이후 반도체 경기 회복등에 힘입어 증가로 전환 전망
- 비IT부문은 전반적으로 유지·보수 투자를 중심으로 지난해 수준 이어갈 전망

세계경제 & 국제유가 전망

* 세계경제 성장세 둔화, 다만 소비는 양호한 증가세 유지하며 상이한 모습 전망

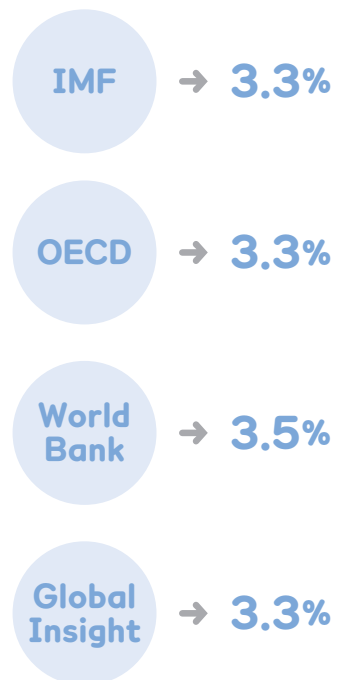
- 글로벌 보호무역주의, 중국의 성장세 감속, 브렉시트 불확실성 대두 등 투자심리 제약
- 감세 및 재정지출 확대, 고용 호조 등으로 소비증가세는 유지

* 최근 국제유가 오름세 지속, 상·하방리스크 혼재해 있어 변동성이 다소 확대될 가능성

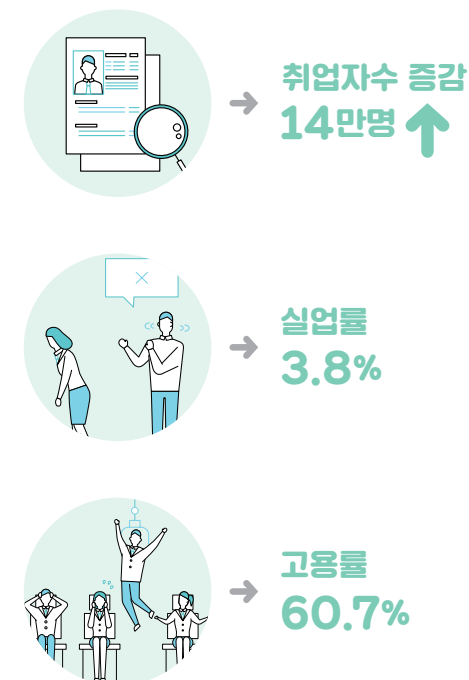
- 주요 산유국 감산, 베네수엘라 원유생산차질-리비아 내전 격화 등 지정학적 리스크 확대
- OPEC 감산연장, 이란제재 등 유가 상승요인으로 작용
- 하반기 이후 미국의 원유증산은 유가 하방압력으로 작용



세계 경제성장률 전망



주요 고용지표 전망



고용시장 전망

* 1분기 취업자수 증가폭 확대되면서 고용상황 부진은 소폭 완화

- 보건복지업 및 농림어업 고용 증가폭 확대, 도소매·숙박음식업 고용 감소폭 축소(다만 제조업 고용 감소폭은 큰 폭 확대)

* 금년 정부의 일자리소득지원 정책 추진, 외국인 관광객수 회복 등으로 개선세 전망

- 다만, 여전히 제조업 및 건설업 업황 부진이 제약요인으로 작용
- 최저임금 인상 파급효과, 농림어업 고용 호조 지속여부 등 불확실성 잔존

* 취업자수는 14만명 증가, 실업률과 고용률은 각각 3.8%, 60.7%로 전년과 동일한 수준 전망

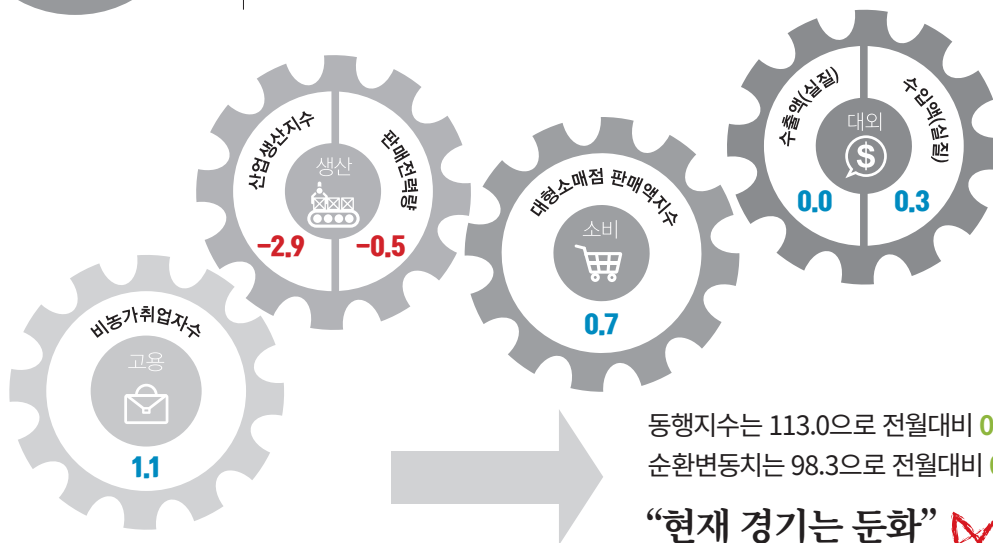


충청남도 동행종합지수 현황은?

동행종합지수 ※단위(% , p)



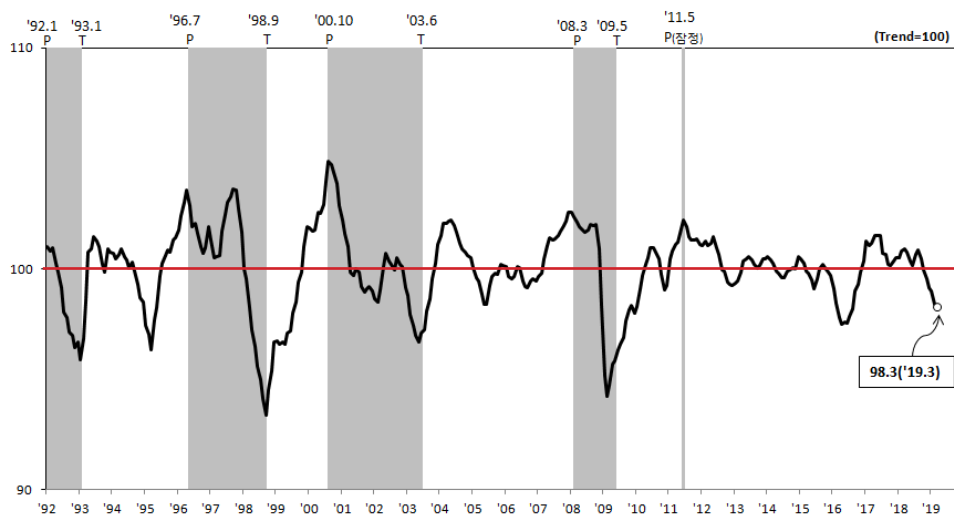
- 비농가취업자수
- 산업생산지수
- 대형소매점판매액지수
- 판매전력량
- 수출액
- 수입액



동행지수는 113.0으로 전월대비 **0.1% 상승**
순환변동치는 98.3으로 전월대비 **0.1p 하락**

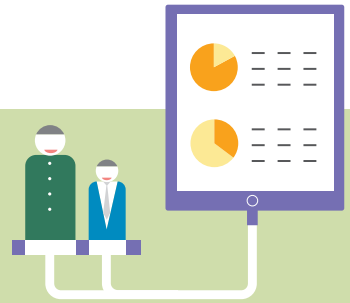
“현재 경기는 둔화”

동행종합지수 순환변동치(Cyclical Component of Coincident CI)



주) 회색부분은 경기수축기임

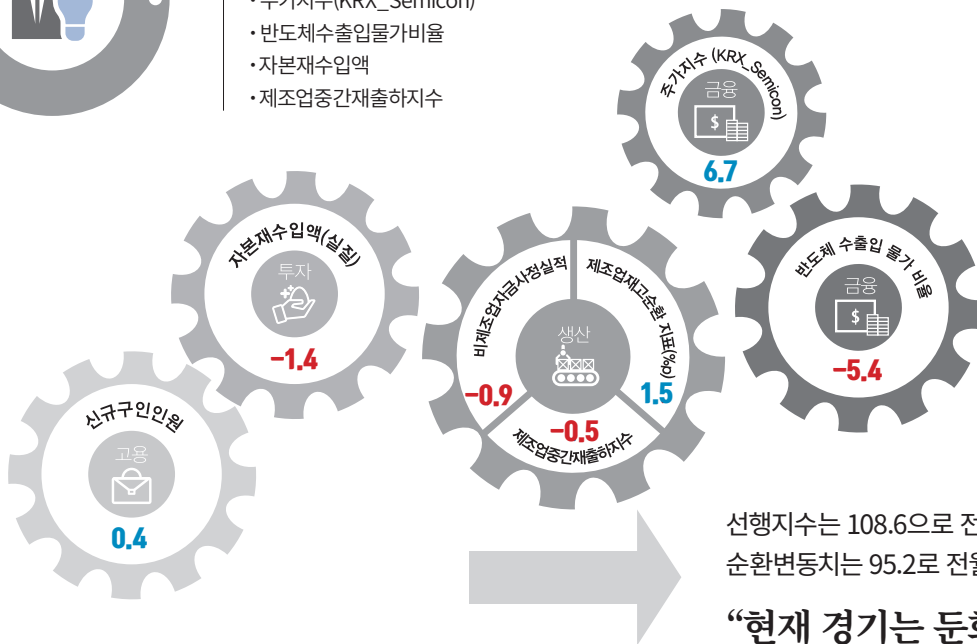
충청남도 선행종합지수 현황은?



선행종합지수 ※단위(% , p)



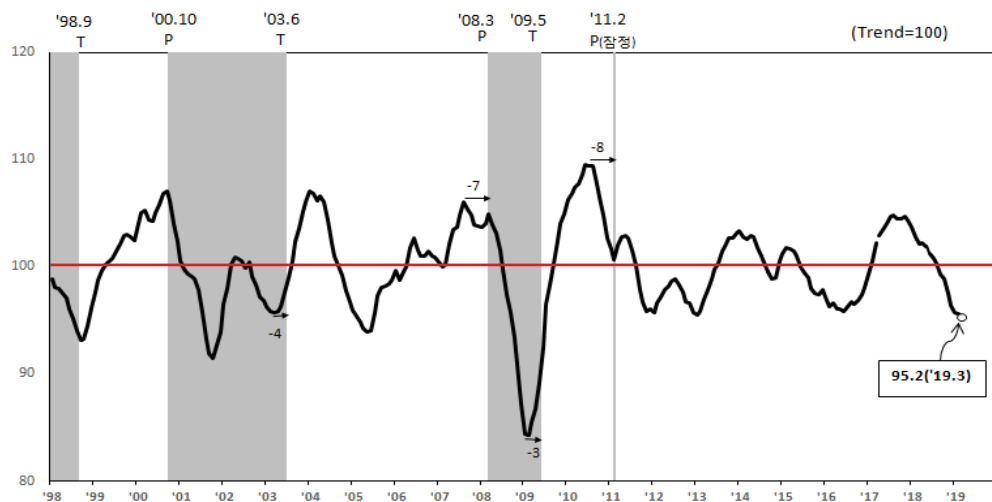
- 신규구인인원
- 제조업재고순환지표
- 비제조업자금사정_실적
- 주가지수(KRX_Semicon)
- 반도체수출입물가비율
- 자본재수입액
- 제조업중간재출하지수



선행지수는 108.6으로 전월대비 **0.3% 하락**
순환변동치는 95.2로 전월대비 **0.4p 하락**

“현재 경기는 둔화”

선행종합지수 순환변동치(Cyclical Component of Leading CI)



주) 회색부분은 경기수축기이며, 도표내의 “-” 수치는 기준순환일과의 선행시차(개월수)를 의미함

충남경제뉴스

2019. 4. 17.

지역화폐로 ‘경제 선순환’ 이끈다

지역화폐 본격 도입 추진...
‘활성화 조례’ 등 제도적
기반 구축

2023년 1,000억 발행 목표
활성화 박차...
역외유출 방지 등 기대

- 충남도가 지역화폐 본격 도입을 위한 제도적 기반을 마련하고, 오는 2023년 도내 발행액 1,000억 원을 목표로 이용 활성화 작업에 착수 함
- 지역화폐는 지역에서 발행하고, 지역에서만 사용할 수 있는 상품권이나 코인 등의 결제 수단임
- 도는 소상공인 매출 증대와 지역 내 소비 촉진을 통한 지역소득 역외유출 방지, 지역경제 선순환 체계 구축 등을 위해 지역화폐 발행·이용을 확대키로 하고, 최근 활성화 계획을 수립함
- 충남 지역화폐는 도내 전역이 아닌 해당 시·군 내에서만 유통 가능토록 ‘광역 지원 모형’을 채택
- 도 단위 지역화폐 유통 시 특정 지역 쏠림 현상이 발생할 수 있다는 판단에 따른 것임
- 이용 대상은 전통시장과 소상공인을 비롯한 자영업자 등이며, 유흥·사행업소, 백화점, 대규모 점포 등은 제외키로 함
- 도는 또 올해를 기반 구축 단계로 설정하고, 조례 제정, 발행 지원, 시·군 공무원 및 주민 홍보 강화 등의 활동을 펴기로 함
- 지역화폐 발행 목표액은 올해 124억 원을 시작으로, 내년 250억 원, 2021년 400억 원, 2022년 500억 원, 2023년 1,000억 원 등으로 잡았음
- 도는 뿐만 아니라 종이로 된 지역화폐 대신 모바일 지역화폐를 보급하는 방안도 검토
- 모바일 지역화폐의 경우 휴대 및 사용이 간편하고, 발행액 모두 지역 내에서 사용할 수 있으며, 빅데이터를 통한 상권 분석도 가능하기 때문임
- 지난해 국내 모바일 쇼핑 매출액이 68조 8,706억 원으로, 전자상거래 전체 매출의 61.5%를 차지한 점도 감안함
- 도내에서는 지난 해 8곳이 지역화폐를 운영 중으로, 발행액은 부여 21억 원, 서천 17억 5천만 원, 계룡 15억 원, 태안·청양 10억 원, 예산 5억 5천만 원 등임
- 도내에서의 지역화폐는 전입 장려금·대학생 전입 축하금(청양), 청렴 마일리지·성실납세자·출산 축하(예산), 금연 격려금·위기가정 신고 포상금(태안) 등으로 활용 중임
- 지역화폐 운영에 따른 성과도 상당한 것으로 나타남
- 행정안전부 ‘고향사랑 상품권 경제적 효과 분석 및 제도화 방안’에 따르면, 양구의 경우 소상공인 1인당 소득이 2.13% 상승했으며, 강원 화천의 경우 부가가치 효과가 15.9배에 달하는 것으로 분석됨
- 도내에서는 발행액의 10배 이상 경제 효과가 있을 것으로 전망됨

2019. 4. 23.

노동자 권익 보호하고 일자리 질 높인다

도 노동권익센터
6월 개소 예정...

운영 맡을 전문기관 공모

- 충남도는 노동자 권익 보호 체계를 마련하고 노동 정책을 개발·추진할 전문기관인 '충청남도 노동권익센터'를 설치한다고 23일 밝힘
- 오는 6월 내포신도시 내에 설치할 도 노동권익센터는 도내 노동환경 실태조사와 노동 정책·제도 개선을 위한 연구조사를 실시해 노동자의 권익을 보호·증진하는 역할을 맡음
- 또 노동법 관련 법률 및 노무 상담을 진행하고 이동 상담실을 운영하며, 노동 인식 개선 등 교육 프로그램도 실시함
- 아울러 노동자 권리 구제 활동 지원 등의 사업과 이밖에 도지사가 필요하다고 인정하는 업무를 추진할 예정임
- 운영 조직은 정책연구팀, 교육·상담팀 등 2개 팀으로 구성하고, 근무 인원은 센터장 1명을 포함, 총 7명임
- 도는 도 노동권익센터를 민간 위탁 방식으로 운영키로 하로, 4월 23일부터 6월 3일까지 수탁기관을 공모함
- 신청 대상은 지방계약법에 따른 자격과 위탁 사무 수행에 필요한 역량을 갖춘 노동 관련 비영리법인이나 단체로, 도내 주 사무소를 두고 있어야 함
- 수탁 희망 기관은 도 누리집(<http://www.chungnam.net>) 공고·고시란에 게시된 공고문을 참고해 관련 서류를 작성한 후 기간 내 도 일자리노동청년과 노동정책팀을 직접 방문해 접수하면 됨
- 도는 수탁기관선정심사위원회 심의를 거쳐 우선 협상자를 선발하고, 협상을 통해 최종 선정된 기관과 위·수탁 협약을 체결할 계획임

2019. 4. 23.

2019년 글로벌 강소기업 9개사 신규 선정

도, 중기부 공모 통해 모집...

4년 최대 2억 8,000만 원
지원

- 충남도는 도내 중소기업을 대상으로 '글로벌 강소기업' 육성 사업 참여 희망 기업 모집을 통해 '2019년 글로벌강소기업'으로 공주(주대산이노텍 등 9개 기업을 선정했다고 23일 밝힘
- 글로벌 강소기업 육성은 혁신성과 성장 잠재력을 가진 지역 기업을 발굴, 수출 선도 기업으로 육성하기 위해 중소벤처기업부가 공모를 통해 추진하는 사업으로, 올해에는 공모에 도전장을 낸 22개 기업을 대상으로 현장 방문 및 발표 평가를 거쳐 최종 9개 기업을 선정함
- 선정된 기업은 (주)대산이노텍과 함께 △ 당진 지덕산업(주) △ 홍성 (주)우심시스템 △아산 (주)대진 △천안 (주)세라 △천안 (주)비전테크놀러지 △ 천안 정우산기(주) △홍성 (주)광천김 △천안 (주)현보 임
- 이들 9개 기업은 앞으로 4년 동안 △해외마케팅 2억원 △지역자율프로그램 최대 8000만원 △기술개발사업 선정 우대, 융자 및 보증 등 중소벤처기업부와 충남도, 민간금융기관에서 제공하는 맞춤형 지원을 받게 됨
- 지난 2016년부터 글로벌 강소기업으로 선정된 21개 기업의 성과를 보면 2018년 매출액 약 6,000억원, 직접수출 1억 9,000만달러로 3년 평균 10.1%, 18.6% 각각 증가하였고, 고용은 140명이 증가해 지역 일자리 창출에 기여한 것으로 나타남

2019. 4. 24.

‘경제발전전략 실행계획’ 보고회 개최

전략산업 육성 등 논의…
“5대 목표 실현 위한
핵심과제 선정”

- 도는 24일 도청 대회의실에서 ‘충남경제발전전략 실행계획(안)’ 보고회를 개최
- 김용찬 행정부지사와 관련 실과장 등 40여 명이 참석한 가운데 연 이날 회의는 보고, 종합토론 등의 순으로 진행함
- 경제발전전략 실행계획(안)에 대해서는 유재룡 도 경제정책과장이 △혁신과 균형성장 △참여와 창출 △순화와 자립 △포용과 상생 △개방과 협력 등 5대 목표를 중심으로 총괄 보고함
- 5대 목표별 세부 핵심과제를 구체적으로 보면, ‘혁신과 균형성장’은 제조업 중심인 도내 산업구조 한계 극복과 지역 균형 발전을 위해 △자동차·디스플레이·석유화학 등 주력 산업 고도화 △수소·바이오·해양·의료·에너지 등 새로운 성장 동력 창출 △인삼·국방·농축산 등 지역 특화 산업 육성 △기술 혁신 및 연구개발(R&D) 강화 등을 전략으로 내놓음
- ‘참여와 창출’은 사람 중심의 경제 기반 구축, 생산인구 감소 극복의 필요성이 대두됨에 따라 △공유경제 활성화 △지역 공동체 활성화 △양극화 해소 및 일자리 창출 등 사회적 경제 육성 △일·가정 양립 근로여건 조성 등을 핵심과제로 선정
- ‘순환과 자립’은 △지역 화폐 운영 △직주 환경 조성 △지역 특색 향토·문화·관광산업 육성 △문화·의료·교육 등 생활 사회기반시설(SOC) 확충 등을 추진
- ‘포용과 상생’에서는 △소상공인·자영업자 자생력 강화 △중소기업 육성 지원 플랫폼 구축 △취약계층 소득 불균형 완화 등의 전략으로 포용성장을 실현하고 경제 양극화를 해소할 방침임
- ‘개방과 협력’ 핵심과제로는 △남북경협·신북방·신남방 경제권 거점 조성을 위한 물류 인프라 구축 △내포신도시 정주·산업 물류기능 강화 △국내·외 기업 유치 △국제교류·협력 강화 등을 마련
- 현재 마련된 계획(안)은 도와 시·군 간 회의, 전문가 의견 수렴을 거쳐 보완한 후 연내 수립할 예정임
- 김용찬 행정부지사는 “올해 제시한 목표와 추진전략을 실현하기 위해서는 사업 구체화와 실행방안 마련이 중요하다”며 “당장 실현이 어려워 보이는 과제라도 도민의 입장에서 전향적인 자세로 검토하고, 부서 간 협업을 통해 달성해 나아갈 것”을 당부 함

2019. 4. 24.

취업 상담하고 창업 멘토링 지원

아산에 민간주도형 취·창업
카페 1호점 개소...
구심점 역할

- 충남 아산시 신창면에 위치한 ‘고고쓰커피’가 민간주도형 취·창업 카페 1호점으로 선정돼 24일 개소식을 갖고 운영을 본격 시작함
- 도에 따르면, 취·창업 카페는 일자리 정보를 공유하고 구직자 맞춤형 취·창업 상담 등을 지원하는 공간임
- 도는 도 일자리종합센터, 도 창조경제혁신센터와 함께 도내 카페를 대상으로 지난 2월부터 민간주도형 공모 사업을 추진
- 취·창업 카페에서는 주 1회 전문상담사가 방문해 자기소개서 작성법과 입사지원 서류 상담, 모의면접 등 맞춤형 취업 지원 프로그램을 제공
- 창업 지원 프로그램으로는 예비 창업가 및 스타트업을 위한 집중 멘토링과 소규모 포럼, 지역 주민 누구나 들을 수 있는 창업 교육 과정 등을 진행
- 또 취·창업 카페의 프로그램에 참여하는 도민들에게는 커피 등 음료도 제공
- 취·창업 카페 2호점(홍성군 커피오감)과 3호점(청양 와이프랜드)은 오는 5월 개소할 예정으로, 1호점과 마찬가지로 각종 고용 서비스를 제공 함
- 취·창업 카페 프로그램 운영에 대한 자세한 사항은 도 일자리 소통 공간 잡카페 누리집 (<http://cafe.cnjob.or.kr>)을 참고하거나 전화(041-634-8703)로 문의하면 됨

2019. 4. 26.

‘현대 수소차 생산라인 유치’ 시동 켜다

양승조 지사,
현대차 아산공장 찾아
“유휴 부지에 설치” 요청

- 양승조 충남도지사가 현대자동차 수소전기차 생산기지 유치에 본격 나섬
- 양 지사는 26일 현대차 아산공장에서 양진모 부사장을 만나 “아산공장에 수소차 신규 생산라인을 설치해 줄 것”을 요청
- 양 지사는 “세계 자동차 환경 규제에 따라 수소차 경쟁이 가속화 되고 있다”며 “이에 발맞춰 정부는 지난 1월 ‘수소경제 활성화 로드맵’을 발표하고, 현대차 역시 ‘수소비전 2030’을 지난해 말 발표했다”고 말함
- 이어 “우리 도는 지난 2016년 ‘수소전기차 부품 실용화 및 산업 기반 육성 사업’이 예비타당성 조사를 통과함에 따라 기술 개발 등을 추진 중이며, 지난해 말에는 ‘충남 자동차 부품산업 종합발전 계획’을 수립하고, 지난 3월에는 ‘충남 수소경제 로드맵과 비전’을 선포하는 등 수소경제 사회에 선제적으로 대응하고 있다”고 설명
- 그러면서 양 지사는 “수도권과의 접근성이 좋고, 인근에 당진·평택항이 있어 물류 수송 여건이 탁월한 아산공장 내 유휴 부지에 수소차 생산라인을 설치해 달라”고 강조
- 현대차의 수소비전 2030 실현 기반을 수소경제 사회를 위한 정책을 앞장서 추진 중이고, 교통 등 물류 여건이 뛰어난 충남에서 펼치라는 뜻임
- 양 지사는 이 자리에서 또 현대차 및 협력업체들이 참여하는 수소차 집적화단지 조성도 제안
- 현대차는 오는 2030년 연간 50만 대 규모의 수소차 생산 체제 구축을 위해 주요 부품 협력사 124곳과 연구·개발, 설비 확대 등에 7조 6,000억 원을 투자한다는 계획을 수립·추진 중임

2019. 4. 29.

‘양극화 극복’ 선도 모델 만든다

**‘양극화 해소 방안 마련
연구용역’ 돌입...
정책 방향·과제 등 발굴**

- 충남도가 대한민국 3대 위기 중 하나인 양극화 문제에 대한 도내 실태 분석과 해소 방안 마련에 본격 나섬
- 도는 29일 도청 소회의실에서 ‘양극화 해소 대응 방안 마련 연구용역’ 착수보고회를 개최함
- 신동헌 도 경제통상실장과 관련 부서장, 전문가 등 20여명이 참석한 가운데 연 이날 보고회는 용역 추진 방안 보고, 토론 등의 순으로 진행
- 올해 말까지 추진하게 될 연구용역은 충남연구원이 경제 분야를, 충남여성정책개발원이 사회 분야를 맡음
- 연구용역을 통해 도는 소득·고용·기업·주거·교육·의료·문화 등 도내 양극화 관련 자료를 전반적으로 수집·분석하고, 원인을 찾을 것임
- 또 역대 정부가 수립·추진한 양극화 대응 정책자료를 수집·분석·평가하고, 스웨덴·독일·일본 등 해외 선진 정책 자료도 분석
- 이를 통해 양극화 해소를 위한 정책 방향을 설정하고, 실행과제와 이행지표 등을 선정할 것임
- 양극화 해소 정책 방향은 저출산·고령화와 1인 가구 증가 등 사회구조 변화를 반영하고, 소득 재분배 등 사회적 대타협 방안을 연구
- 양극화 대응 정책 지속 추진·평가를 위한 적정 지표도 마련
- 연구용역에서는 이와 함께 소득 역외유출 현황을 조사하고 원인을 분석하며, 지역화폐 등 역외유출 대응 방안도 제시하게 됨
- 이밖에 향후 인구 추이를 통해 저출산이 산업·경제에 미치는 영향을 분석하고 대응 방안도 모색할 것임
- 도는 올해 말 연구용역이 완료되면 선도 사업과 중장기 사업으로 구분한 뒤, 선도 사업에 대해서는 내년부터 예산을 확보해 본격 추진할 계획임

2019. 5. 2.

지역 특색 살린 충남형 공유경제 만든다

**2일 공유경제 연구용역
착수보고회 개최...**

정책·과제 가이드라인 발굴

- 충남도가 새로운 지역 발전 동력이 될 공유경제 발굴에 본격 나섬
- 도는 2일 도청 소회의실에서 지역 특색을 살린 ‘충남형 공유경제 모델 개발 연구용역’ 착수보고회를 개최함
- 신동헌 도 경제통상실장과 관련 전문가 10여 명이 참석한 가운데 연 이날 보고회는 용역 추진 방안 보고, 토론 등의 순으로 진행
- 도는 올해 말까지 충남연구원을 통해 공유경제 정책 추진을 위한 가이드라인과 도내 공유경제 기업·단체 육성 기반을 마련하고, 지역 특성을 고려한 정책 사업을 발굴할 계획임
- 또 연구용역 결과를 통해 발굴한 제도·사업 추진으로 충남형 공유경제를 구현할 예정임
- 신동헌 경제통상실장은 “공유경제는 일자리 창출, 경제 활성화 등 공동체 회복을 위한 각종 사회문제 해결의 견인차”라며 “공유경제가 도민 생활 속에 자리 잡을 수 있도록 다양한 정책을 발굴·추진할 것”이라고 말함

경제지원시책

제26회충청남도기업인대상선정계획 공고

□ 선정대상

- 「중소기업기본법」 제2조 및 같은 법 시행령 제3조(중소기업의 범위)
규정에 의한 중소기업 중 공고일 현재 도내에서 3년 이상 공장등록을 필하고 가동 중인 제조업체 대표자

제 외 대 상

- 제조업 전업률이 매출액기준 30% 미만인 업체
- 금융기관과 정상적인 거래를 할 수 없는 업체(불량거래처)
- 공고일 현재 국세 및 지방세 체납업체
- 최근 3년간 산업재해 등과 관련하여 명단이 공표 된 사업장과 대표자
- 최근 3년간 임금 등 체불과 관련 명단공개 또는 종합신용정보집중기관에 자료제공이 된 체불사업주
- 재무제표상 타 시 도 사업장 자료합산 기업
- 관계기업(지배기업의 지분 30%이상 소유)
- 2019년 충남유망중소기업 신청기업(중복신청 불가)
- 형사재판 계류중 또는 형사처벌을 받은 자
 - 금고이상의 형을 받고 집행이 종료되거나 집행을 받지 아니하기로 확정된 후 3년이 경과되지 아니한 자
 - 금고이상의 형을 받고 집행유예 기간이 완료된 날부터 1년이 경과되지 아니한 자나 선고유예 기간내에 있는 자
 - 기소되어 형사재판에 계류중인 자
- 각종 비위 등으로 도덕성에 흠이 있거나 사회적으로 지탄 대상자
- ※ 本賞을 수상한 기업은 동급이하의 수상대상이 될 수 없음.
(예) 부문별대상을 수상한 업체의 경우 종합대상을 수상할 수는 있지만 또 다른 부문별 대상 또는 우수기업인상 수상은 불가
다만, 장수부문 대상은 과거 동급수상경력이 있어도 1회에 한하여 가능

□ 선정업체(인원):10명

- 종합대상(1명) : 종합대상 탑(트로피)
 - 신청 기업체 중 심사결과 최고 점수 획득 기업
- 부문별 대상(4명)
 - 경영대상(1명) : 경영대상 탑(트로피)
 - 종합대상의 차순위 2개 업체중 경영부문 고득점 기업
 - *동점일 경우 : 경영분야 소항목 점수가 높은 순위(가→나→다→라→마順) 적용
 - 기술대상(1명) : 기술대상 탑(트로피)

• 종합대상외 차순위 2개 업체중 기술부문 고득점 기업

*동점일 경우 : 기술분야 소항목 점수가 높은 순위(가→나→다→라順) 적용

- 창업대상(1명) : 창업대상 탑(트로피)

• 종합대상외 차순위업체중 창업 7년 이내(공고일 기준)의 우수 기업

*동점일 경우 : 기술분야 소항목 점수가 높은 순위(가→나→다→라順) 적용

- 장수대상(1명) : 장수대상 탑(트로피)

• 창업 45년 이상 된 기업활동 우수 기업

*동점일 경우 : 업력 및 일자리분야 소항목 점수가 높은 순위(가→나→다順) 적용

※ 대상기업 별도 추천(시 군)

○ 우수기업인상(5명) : 우수기업인상 탑(트로피)

- 종합 및 부문별 대상에 선발되지 않은 업체 順으로 선정

※ 여성 또는 장애인 기업 1명씩 포함(사회적약자 배려)

수상기업 혜택

○ 경영안정자금 이자보전 우대(추가 0.5%)

○ 지방세 세무조사 유예(3년)

○ 산업포장 추천 우선권 부여(매년 5월, 중소기업중앙회에서 추천)

□ 신청기간 및 접수

○ 신청기간 : 공고일로부터 ~ 2019. 6. 21.(금)까지

○ 접수장소 : 해당 시·군기업지원부서

□ 신청서류

○ 기업인대상 신청서(소정양식) 1부

○ 기업체 실태 평가서 1부(별첨)

※ 세부 평가 항목별 증빙자료 첨부 제출

○ 사업자등록증, 법인등기부등본(법인인 경우), 공장등록증 사본 각 1부

○ 최근 3년간(2016~2018년) 재무제표(홈텍스 출력) 각 1부

○ 국세 및 지방세 납입 증명서 각 1부

○ 산업재해율 확인서 1부

○ 업체 연혁 및 대표자 이력 1부

□ 평가 및 선정

【평가기준 및 배점】

○ 종합 및 분야별 대상

평가항목 분야별	총점	기업 건설도	전문분야			수출 활동	지역사회 기여 및 도정목표 부합	현지 평가
			경영	기술	업력 및 일자리			
종합대상	100	23	17	16	10	14	17	3
경영대상	100	23	17	16	10	14	17	3
기술대상	100	23	17	16	10	14	17	3
창업대상	100	23	17	16	10	14	17	3

○ 장수대상

평가항목 분야별	총점	기업 건설도	전문분야			수출 활동	지역사회 기여 및 도정목표 부합	현지 평가
			경영	기술	업력 및 일자리			
장수대상	100	18	13	12	35	7	12	3

【기업인대상 심사 및 공시방법】

- 선정시기 : 2019년 10월중 선정 시상
- 선정방법 : 기업인대상 심사위원회에서 심의 결정
 - 서면 및 현지실사 결과 5위권 이내 업체 인터뷰 실시
- 공시방법 : 충청남도 홈페이지
 - ※ 심사 결과 기업인대상(우수기업인) 적격업체가 없을 경우, 선정하지 않을 수 있음.

□ 기타 문의

- 접수서류는 일체 반환치 않으며, 제출된 내용이 허위일 경우에는 선정대상에서 제외됨
- 문의처 : 충청남도 소상공기업과 041)635-3438

2019년충청남도유망 중소기업선정계획 공고

□ 선정대상

- 「중소기업기본법」 제2조 및 시행령 제3조에 의한 중소 제조업체로 도내에 공장등록을 하고,
- 공고일 기준 3년 이상 도내에서 공장을 가동 중인 기업으로 다음 사항을 종합 고려하여 지원이 필요하다고 판단되는 기업
 - ① 첨단기술 또는 특허보유 등 기술·품질수준이 우수한 기업
 - ② 기술혁신 노력이 현저하고, 시책참여도가 높은 기업
 - ③ 기타 사회적 책임(CSR*)을 다하는 성장가능성이 큰 기업

* CSR(Corporate Social Responsibility, 기업의 사회적 책임) : 기업이 생산 및 영업활동을 하면서 환경경영, 윤리경영, 사회 공헌과 노동자를 비롯한 지역사회 등 사회 전체에 이익을 동시에 추구하는 활동

제외대상기업

- 중소기업기본법에 의한 중소기업 범위에 속하지 아니하는 기업
- 충청남도에서 지정한 유망 중소기업 지정 및 졸업, 취소기업
- 제조업 전업률*이 매출액기준 30% 미만인 기업
 - * (전업률) : 손익계산서(재무제표)상의 총매출액에 대한 제품매출액 비율
- 금융기관과 정상적인 거래를 할 수 없는 기업(불량거래처로 규제중인 업체 등)
- 국세 및 지방세 체납기업(지정신청일 현재)
- 임금체불, 환경오염 등 사회적 지탄 행위로 사법기관으로부터 처벌을 받은 기업
- 2019년도 충청남도 기업인대상 신청기업(중복신청 불가)

□ 지정기간

- 지정일로부터 6년

□ 신청 및 접수

- 신청기간 : 공고일~ 6. 18.(화)
- 접수처 : 해당 시군기업지원 담당부서 ※ 기타사항 문의처 참조

□ 신청서류

- 충청남도 유망중소기업 지정 신청서 1부. ※【별첨1】참조
- 첨부서류
 - ① 사업자등록증명원, 공장등록증명원(또는 건축물관리대장) 각 1부. ※ 법인의 경우 법인등기부등본 1부.
 - ② 최근 3년간 결산재무제표 1부.
 - ③ 전년도말 원천징수이행상황 신고확인서 1부.
 - ④ 국세·지방세 납입증명서 각 1부.
 - ⑤ 증빙자료 목록 1부.
 - ⑥ 기타 관련 증빙자료(항목별 평가방법 참조) 각 1

□ 평가 및 선정

○ 평가기준 및 배점 [별첨2 유망중소기업 선정 평가기준 참조]

구분 총점	기업 정착도	재무성 평가	기술성평가(40점)		지역경제활성화(25점)		가점
			기술 및 품질관리	기술혁신 노력도	경제활성화 시책참여도	일자리창출 기여도	
100점	10점	15점	20점	20점	15점	10점	10점

- 기업정착도 : 공장소유형태, 기업형태, 사업영위기간
- 재무성평가 : 성장성, 수익성, 안정성
- 기술성평가 : 기술 및 품질관리, 기술혁신 노력도
- 지역경제활성화 : 경제활성 및 시책참여도, 일자리창출기여도
- 가점 : 기업활동 관련 표창수상, 박람회참가, 여성기업, 장애인기업, 사회적기업 등 9개 항목

○ 선정시기 및 방법

- 시기 : 2019. 8. ~ 9월 중
- 방법 : 선정평가기준에 의한 평가결과 60점 이상 기업에 대하여 현지실사 후 평가점수 상위 10개 기업

○ 선정통보 및 공시

- 통보 : 2019. 8. ~ 9월 중
- 공시 : 충청남도 홈페이지(www.chungnam.go.kr) 및 기업SOS넷(www.chungnam.go.kr/sosNetMain.do)에 게재

□ 주요 우대지원 사항

구분	지원 내용
충청남도 (소상공기업과)	<ul style="list-style-type: none"> • 충청남도 기업인대상 선정 시, 우대(기술분야 2점) • 중소기업 제조업 경영안정자금 우대 지원 <ul style="list-style-type: none"> - 지원한도 10억원, 이자보전 금리 1% 추가우대 ※ 「충청남도 중소기업육성기금 설치 및 운용조례」기준에 따라 지원 • 지방세 세무조사 면제(3년간) <ul style="list-style-type: none"> ※ 「충청남도 지방세 세무조사 운영규칙」 제12조의3(영세·성실기업에 대한 세무조사 면제)에 해당 되는 경우에 한함 • 국내·외 판로개척 지원 <ul style="list-style-type: none"> - 전시박람회, 무역사절단, 수출상담회 등 • 매년 실태조사를 통해 기업애로 지원
충청남도 (일자리노동청년과)	<ul style="list-style-type: none"> • 고용창출 우수기업 인증 선정 시 우대*(4점) <ul style="list-style-type: none"> * 정부·지자체 경제산업 및 고용관련 우수기업 선정 또는 수상 - 인증기업 1기업당 20백만원 근로환경개선금 지원 - 지방세 세무조사 면제(3년)
충남경제진흥원	<ul style="list-style-type: none"> • 충남BIZ콜센터 지원기업 선정평가 시 가점(5점) 부여 • 해외마케팅 지원사업 참가 시 가점(7점) 부여 • 국내마케팅 지원사업 참가 시 가점(5점) 부여
중소기업 지원기관과 연계 우대 지원	<ul style="list-style-type: none"> • 한국무역협회충남북부사무소(☎041-552-8287) • 한국무역보험공사대전충남지사(☎042-526-0143) • 한국표준협회충남북부지역센터(☎041-532-7200)

□ 지정서 재교부 및 지정 취소

- 지정기업이 유효기간 중 다음 사유가 발생 시 지정서 재교부
 - 상호명이 변경되거나 소재지 이전 경우(충남지역에 한함)
 - 사업의 양도 양수로 법인전환, 합병 등의 변경이 있을 때 동일성이 유지되는 경우
- 지정기업이 다음 사항에 해당 될 때에는 지정 취소
 - 부도 등으로 3개월 이상 휴·폐업중이거나 타시도 공장이전 기업
 - 업종변경 등으로 처음 지정 신청할 때의 업종을 영위하지 않는 기업
 - 지정받을 때 제출한 자료가 거짓으로 판명된 기업
 - 임금체불, 환경오염 등 사회적 지탄 행위로 사법기관으로부터 처벌을 받은 기업

□ 기타사항

- 접수서류는 일체 반환하지 않으며, 제출된 내용이 허위일 경우에는 선정대상에서 제외됩니다.
- 문의처 : 충청남도 소상공기업과 및 해당 시군 기업지원 담당부서

구 분	부 서 명	전 화 번 호	구 분	부 서 명	전 화 번 호
도	소상공기업과	041-635-3439	당진시	기업지원과	041-350-4064
천안시	기업지원과	041-521-5460	금산군	지역경제과	041-750-2665
공주시	지역경제과	041-840-8292	부여군	경제교통과	041-830-2273
보령시	지역경제과	041-930-3736	서천군	투자유치과	041-950-4133
아산시	기업경제과	041-540-2377	청양군	미래전략과	041-940-2863
서산시	일자리경제과	041-660-2352	홍성군	경 제 과	041-630-1612
논산시	사회적경제과	041-746-6042	예산군	경 제 과	041-339-7274
계룡시	일자리경제과	042-840-2512	태안군	경제진흥과	041-670-2677



부 록

1. 국내 주요 경제지표
2. 충남 주요 경제지표
3. 충남 부문별 경제지표
4. 주요 해외경제지표

1. 국내 주요 경제지표

구 분		단 위	2013	2014	2015	2016	2017 ^P	2018 ^P
국내총생산(GDP) ¹⁾		조원	1,429	1,486	1,564	1,642	1,730	1,782
1인당GDP ¹⁾		만원	2,835	2,928	3,066	3,204	3,364	3,452
국민총소득(GNI) ¹⁾		조원	1,440	1,491	1,568	1,646	1,730	1,781
1인당GNI ¹⁾		만원	2,855	2,938	3,074	3,212	3,364	3,449
경제성장률 ²⁾		%	2.9	3.3	2.8	2.9	3.1	2.7
생 산 구 조	농림어업	%	2.3	2.3	2.3	2.1	2.2	2.2
	광공업		31.2	30.3	29.9	29.7	30.6	30.2
	전기·가스·수도사업		2.3	2.8	3.2	3.3	3.0	2.7
	건설업		4.9	5.0	5.2	5.7	5.9	5.8
	서비스업 및 기타		59.3	59.6	59.4	59.2	58.3	59.1
제조업 평균가동률		%	76.5	76.1	74.5	73.4	73.3	73.5
취업자 ³⁾		천명	25,299	25,897	26,178	26,409	26,725	26,822
농림어업		%	6.0	5.6	5.1	4.9	4.9	5.1
광공업			17.1	17.3	17.6	17.6	17.5	17.3
건설업			7.0	7.1	7.1	7.1	7.6	7.8
서비스업 및 기타			69.9	70.1	70.2	70.4	70.0	69.8
실업률		%	3.1	3.5	3.6	3.7	3.7	3.8
경상수지 ⁴⁾			81,148	84,373	105,940	97,924	75,231	76,409
상품수지		백만 달러	82,781	88,885	122,269	116,462	113,593	111,867
서비스수지			-6,499	-3,679	-14,917	-17,338	-36,734	-29,737
본원소득수지			9,056	4,151	3,572	4,567	5,337	2,778
이전소득수지			-4,189	-4,985	-4,985	-5,767	-6,965	-8,499
수출액		억달러	5,596	5,727	5,268	4,954	5,737	6,049
수입액			5,156	5,255	4,365	4,062	4,785	5,352
총저축률		%	34.3	34.5	35.6	36.1	36.3	34.8
민간 비중		%	27.0	27.6	28.6	28.2	27.9	-
정부 비중			7.3	6.9	7.0	7.9	8.4	-
총자본형성 ⁵⁾		십억원	400,026	413,488	434,381	458,831	-	-
최종소비지출		%	65.9	65.5	64.3	63.8	63.4	64.7
민간 비중		%	50.9	50.3	49.3	48.7	48.1	48.6
정부 비중			15.0	15.1	15.0	15.2	15.3	16.1
가계신용		십억원	687,186	745,823	812,360	908,676	974,570	1,033,817
주택담보대출			418,121	460,603	490,826	545,840	578,313	604,488
기타대출			269,065	285,220	321,534	362,836	396,257	429,330
생산자물가 등락률 ⁶⁾		%	-1.6	-0.5	-4.0	-1.8	3.5	2.0
소비자물가 등락률 ⁶⁾		%	1.3	1.3	0.7	1.0	1.9	1.5

주 : 2010년 기준 1)명목 2)실질성장률 3)2013년 이후 한국표준산업분류 10차 개정 기준 4)IMF 국제기준 적용(BPM6) 5)자본재형태별(원계열, 실질)
6)전년대비

자료 : 한국은행(www.bok.or.kr), 통계청(www.kosis.kr), 한국무역협회(www.kita.net)

2. 충남 주요 경제지표

구 분	단위	2013	2014	2015	2016	2017 ^P	2018 ^P	순위 ⁶⁾
지역내총생산(GRDP) ¹⁾	억원	991,543	1,050,024	1,112,651	1,170,749	1,244,192	-	3
전국대비 구성비 ¹⁾	%	6.93	7.07	7.11	7.13	7.19	-	
GRDP 성장률 ²⁾	%	6.5	5.1	3.8	4.0	3.3	-	5
1인당 GRDP	천원	45,609	47,435	48,733	49,843	51,491	-	2
생산구조 ³⁾	-							
농림어업	%	4.5	4.8	4.7	4.1	4.3	-	
제조업		54.4	52.5	50.4	50.2	55.8	-	
전기가스수도업		3.3	4.5	5.7	5.9	5.0	-	
건설업		6.8	6.6	7.2	7.2	7.3	-	
서비스업 및 기타		31.0	31.5	32.1	32.6	27.6	-	
지역내총소득	조원	74.9	78.2	83.8	89.9	96.4	-	4
1인당 총소득	천원	34,469	35,309	36,713	38,257	39,913	-	
1인당 개인소득	천원	15,122	15,727	16,303	16,666	17,613	-	
1인당 민간소비	천원	12,951	13,306	13,510	13,664	14,047	-	
15세이상인구 ⁵⁾	천명	1,821	1,865	1,925	1,987	1,831	1,855	8
경제활동인구 ⁵⁾	천명	1,173	1,203	1,242	1,266	1,174	1,216	8
취업자 ⁴⁾⁵⁾	천명	1,141	1,163	1,199	1,226	1,140	1,179	8
농림어업	%	14.1	13.5	11.9	10.1	11.0	11.9	
광공업		2.5	2.2	23.4	23.7	23.1	22.9	
건설업		6.7	5.8	6.5	6.4	6.9	7.6	
서비스업 및 기타		56.6	58.5	58.1	59.8	59.0	57.6	
실업자 ⁵⁾	천명	32	40	43	40	33	38	8
비경제활동인구 ⁵⁾	천명	647	662	684	721	657	639	8
경제활동참가율 ⁵⁾	%	64.4	64.5	64.5	63.7	64.1	65.6	3
실업률 ⁵⁾	%	2.8	3.3	3.5	3.2	2.8	3.1	10
고용률 ⁵⁾	%	62.7	62.4	62.3	61.7	62.3	63.5	2
무역수지	백만 달러	31,360	32,008	43,955	43,758	49,344	53,321	1
수출액		64,282	65,112	67,123	66,211	79,842	91,968	
수입액		32,922	33,104	23,168	22,453	30,498	38,647	
가계신용	십억원	22,901	25,499	28,222	31,057	31,678	32,692	8
주택담보대출		10,241	12,254	13,716	14,596	14,319	14,175	
기타대출		12,660	13,245	14,506	16,461	17,359	18,517	
소비자물가증가율	%	1.2	0.5	0.2	0.7	1.9	1.4	12

주 : 2010년 기준 1) 당해년가격(명목) 2) 2010년 기준년 가격(연쇄) 기준 3) 총부가가치(기초가격) 기준 4) 2013년 이후 한국표준산업분류 10차 개정 기준 5) 2017년도 세종특별자치시 분리로 시계열 비교시 주의 필요 6) 전국순위는 내림차순 기준

자료 : 통계청(www.kosis.kr), 한국무역협회(www.kita.net)

충남 시군별 지역내총생산

(당해년가격, 억원)

구 분	2008	2009	2010	2011	2012	2013	2014	2015	2016
천 안 시	138,471	162,116	208,764	226,743	234,314	251,504	254,132	255,402	268,030
공 주 시	21,492	23,473	29,355	31,706	28,601	31,562	31,726	33,557	36,795
보 령 시	19,690	22,149	26,135	25,138	24,430	29,495	37,362	41,863	41,009
아 산 시	126,325	161,562	237,185	254,371	251,567	238,483	244,058	270,403	289,196
서 산 시	81,233	76,993	88,197	96,802	99,254	110,490	113,220	115,786	127,004
논 산 시	20,403	22,735	27,184	28,902	28,700	30,112	32,189	33,712	34,320
계 룡 시	4,318	4,058	4,892	5,129	5,914	7,328	7,740	8,010	8,372
당 진 시	57,865	60,282	76,360	106,920	113,185	116,299	128,168	127,800	126,347
금 산 군	13,945	14,297	15,959	17,008	18,464	20,413	20,500	20,545	21,565
부 여 군	12,809	14,201	15,730	16,026	16,365	17,673	17,886	19,035	18,480
서 천 군	13,512	13,633	15,495	16,489	16,328	16,513	18,085	19,026	20,380
청 양 군	6,703	6,646	7,185	7,472	7,527	8,418	8,757	9,596	10,273
홍 성 군	15,471	16,855	17,610	18,603	21,752	23,561	26,604	28,599	29,722
예 산 군	15,386	16,081	18,824	19,403	21,612	22,537	24,416	26,944	30,548
태 안 군	11,876	15,161	17,089	16,032	15,456	20,103	22,742	26,967	27,152
연 기 군	20,241	21,095	25,705	31,421	—	—	—	—	—

주 : 2005년 추계(2008~2009년), 2010년 추계(2010년 이후)

공주시 일부와 연기군이 세종시로 편입('12.7)된 이후 충남(15시·군) 수치만 작성한 것으로 세종시를 충남에 포함하여 작성하는 통계청 GRDP와 충남 15개 시군 GRDP 합은 서로 상이할 수 있음

자료 : 충청남도, 시·군별 지역내총생산

3. 충남 부문별 경제지표

경기종합지수

(2015=100.0, %, p)

구 분	동행종합지수				선행종합지수			
	지수 (2010=100)	전월비	순환변동치 (Trend=100)	전월차	지수 (2010=100)	전월비	순환변동치 (Trend=100)	전월차
2016.04	100.1	0.0	97.5	-0.3	99.8	-0.2	96.1	-0.6
5	100.5	0.3	97.6	0.1	100.2	0.4	96.0	-0.1
6	100.8	0.3	97.5	-0.1	100.4	0.2	95.8	-0.2
7	101.4	0.6	97.8	0.3	101.3	0.9	96.2	0.4
8	102.1	0.8	98.2	0.4	102.3	1.0	96.7	0.5
9	103.3	1.1	99.0	0.8	102.6	0.3	96.5	-0.2
10	104.0	0.6	99.3	0.3	103.4	0.8	96.8	0.3
11	104.9	0.8	99.8	0.5	104.6	1.2	97.4	0.6
12	105.8	0.8	100.3	0.5	105.8	1.1	98.1	0.7
2017.01	107.1	1.3	101.2	0.9	107.7	1.8	99.3	1.2
2	107.3	0.2	101.0	-0.2	109.5	1.7	100.5	1.2
3	107.8	0.5	101.2	0.1	111.9	2.2	102.2	1.7
4	108.6	0.6	101.5	0.3	113.2	1.2	102.9	0.7
5	109.0	0.3	101.5	0.0	114.3	1.0	103.4	0.5
6	109.4	0.4	101.5	0.0	115.5	1.0	104.0	0.6
7	108.9	-0.3	100.7	-0.8	116.7	1.0	104.6	0.6
8	109.2	0.4	100.6	-0.1	117.4	0.6	104.8	0.2
9	109.1	0.0	100.2	-0.4	117.6	0.2	104.5	-0.3
10	109.4	0.2	100.1	-0.1	118.0	0.3	104.5	0.0
11	110.0	0.4	100.3	0.2	118.7	0.6	104.6	0.1
12	110.6	0.5	100.5	0.2	118.7	0.0	104.3	-0.3
2018.01	111.0	0.5	100.5	0.1	118.4	-0.3	103.6	-0.7
2	111.7	0.9	100.8	0.5	117.8	-0.5	102.7	-0.9
3	112.2	0.4	100.9	0.1	117.4	-0.3	102.1	-0.6
4	112.4	0.2	100.7	-0.2	117.9	0.4	102.2	0.1
5	112.3	-0.2	100.3	-0.4	117.9	0.0	101.9	-0.3
6	112.4	0.2	100.1	-0.2	117.5	-0.3	101.3	-0.6
7	113.4	1.0	100.6	0.5	117.2	-0.3	100.7	-0.6
8	114.0	0.7	100.8	0.2	117.0	-0.2	100.3	-0.4
9	113.9	0.1	100.4	-0.4	116.1	-0.8	99.2	-1.1
10	113.7	0.0	99.9	-0.5	114.6	-1.3	98.8	-0.4
11	113.3	-0.3	99.5	-0.4	112.3	-2.0	97.5	-1.3
12 ^P	113.0	-0.3	99.2	-0.4	109.5	-1.4	96.4	-1.0
2019.01 ^P	113.2	0.1	99.0	-0.2	108.8	-0.6	95.7	-0.8
2 ^P	112.8	-0.3	98.4	-0.6	108.9	0.1	95.6	-0.1
3 ^P	113.0	0.1	98.3	-0.1	108.6	-0.3	95.2	-0.4

자료 : 충청남도·충남연구원, 2019년 3월 충청남도 경기종합지수(2019.5월 발행)

생산활동(생산, 출하, 재고 지수)

(2015=100, %)

구 분	생산지수				출하지수				재고지수			
	원지수	전년 동월비	계절 조정	전월비	원지수	전년 동월비	계절 조정	전월비	원지수	전년 동월비	계절 조정	전월비
2016	106.2	6.2	—	—	105.2	5.2	—	—	103.7	10.1	—	—
2017	121.5	14.4	—	—	117.0	11.2	—	—	103.7	0.0	—	—
2018 ^P	124.3	2.3	—	—	117.2	0.2	—	—	119.6	15.3	—	—
2016.06	103.6	-0.5	102.1	-4.8	104.7	2.7	102.9	-2.4	100.8	-1.9	100.5	-0.7
7	106.4	2.2	104.4	2.3	104.5	0.5	103.6	0.7	106.4	4.4	105.5	5.0
8	105.3	4.4	105.2	0.8	102.9	3.0	103.6	0.0	111.8	7.9	111.6	5.8
9	104.4	4.5	108.2	2.9	102.5	1.4	105.7	2.0	114.0	11.8	115.9	3.9
10	113.8	12.7	109.5	1.2	110.7	6.3	106.0	0.3	121.2	26.9	120.4	3.9
11	118.0	15.9	115.6	5.6	116.9	14.9	113.8	7.4	111.5	13.7	113.5	-5.7
12	120.6	16.1	114.8	-0.7	121.6	15.3	114.6	0.7	103.7	10.1	107.7	-5.1
2017.01	109.0	8.7	114.3	-0.4	107.6	12.1	114.0	-0.5	104.9	6.6	103.6	-3.8
2	107.7	20.1	115.5	1.0	106.8	19.6	114.8	0.7	99.3	-1.1	97.9	-5.5
3	126.3	18.7	121.2	4.9	123.7	16.8	119.3	3.9	99.8	-0.1	98.9	1.0
4	118.7	18.0	120.6	-0.5	115.7	13.4	117.1	-1.8	101.2	2.5	100.7	1.8
5	121.5	14.9	123.1	2.1	118.3	12.9	119.0	1.6	101.8	-0.9	100.8	0.1
6	122.9	18.6	121.3	-1.5	121.0	15.6	119.1	0.1	97.5	-3.3	98.6	-2.2
7	126.0	18.4	123.6	1.9	120.3	15.1	119.1	0.0	103.6	-2.6	101.3	2.7
8	122.3	16.1	122.1	-1.2	115.0	11.8	115.7	-2.9	108.5	-3.0	108.9	7.5
9	126.3	21.0	123.5	1.1	118.8	15.9	116.0	0.3	102.2	-10.4	106.1	-2.6
10	121.6	6.9	127.2	3.0	114.7	3.6	119.6	3.1	110.2	-9.1	108.7	2.5
11	128.5	8.9	125.8	-1.1	122.2	4.5	119.1	-0.4	113.6	1.9	114.3	5.2
12	126.6	5.0	123.1	-2.1	120.3	-1.1	116.2	-2.4	103.7	0.0	107.0	-6.4
2018.01	128.0	17.4	126.3	2.6	120.6	12.1	120.3	3.5	110.2	5.1	107.6	0.6
2	111.1	3.2	126.4	0.1	104.0	-2.6	118.7	-1.3	108.0	8.8	108.2	0.6
3	130.6	3.4	125.1	-1.0	121.8	-1.5	117.5	-1.0	109.0	9.2	109.3	1.0
4	123.6	4.1	125.8	0.6	117.1	1.2	118.6	0.9	109.9	8.6	108.0	-1.2
5	121.9	0.3	123.5	-1.8	117.2	-0.9	117.9	-0.6	107.4	5.5	106.8	-1.1
6	123.2	0.2	123.4	-0.1	117.0	-3.3	116.9	-0.8	107.6	10.4	109.8	2.8
7	128.5	2.0	125.9	2.0	120.3	0.0	119.0	1.8	114.6	10.6	112.5	2.5
8	129.6	6.0	129.2	2.6	117.9	2.5	118.7	-0.3	116.2	7.1	116.3	3.4
9	118.7	-6.0	124.1	-3.9	113.1	-4.8	117.8	-0.8	113.5	11.1	114.3	-1.7
10	126.3	3.9	122.3	-1.5	120.0	4.6	115.9	-1.6	116.4	5.6	116.6	2.0
11	123.1	-4.2	120.6	-1.4	117.2	-4.1	114.1	-1.6	120.6	6.2	123.1	5.6
12	126.4	-0.2	122.8	1.8	120.2	-0.1	116.0	1.7	119.4	15.1	121.4	-1.4
2019.01	120.7	-5.7	120.1	-2.2	115.2	-4.5	116.1	0.1	117.4	6.5	115.2	-5.1
2 ^P	102.0	-8.2	115.1	-4.2	98.4	-5.4	111.3	-4.1	115.0	6.5	115.2	0.0
3 ^P	116.0	-11.2	112.4	-2.3	113.5	-6.8	110.9	-0.4	114.8	5.3	114.2	-0.9

자료 : 통계청, 광업·제조업 동향 조사

기업경기전망(BSI)

(기준지수=100)

구 분	제조업						비제조업					
	업황		매출		자금사정		업황		매출		자금사정	
	실적	전망	실적	전망	실적	전망	실적	전망	실적	전망	실적	전망
2016.05	71	74	85	79	93	89	74	75	76	73	80	81
6	69	72	85	78	90	88	71	71	73	72	79	81
7	71	68	85	75	89	86	69	70	74	73	81	81
8	73	72	86	78	91	86	69	66	78	71	82	82
9	72	74	86	77	92	87	68	66	72	74	81	83
10	74	76	86	78	93	86	70	67	98	74	83	82
11	73	76	85	77	92	87	67	66	66	73	79	80
12	75	74	87	75	91	87	68	65	70	70	78	81
2017.01	74	74	86	76	92	87	66	65	69	68	79	81
2	75	77	89	77	93	89	66	65	75	70	79	82
3	76	77	87	79	88	91	69	67	75	72	78	84
4	77	76	87	79	86	86	71	71	73	74	79	81
5	73	77	84	78	84	85	77	74	86	77	80	79
6	76	76	84	82	84	81	78	77	87	85	83	81
7	82	77	84	89	91	84	71	78	78	85	81	80
8	76	84	86	93	90	92	72	67	77	74	78	74
9	82	78	86	92	82	89	74	76	78	77	77	85
10	77	76	82	80	85	85	75	70	77	72	74	73
11	74	77	76	83	81	82	80	70	73	78	81	73
12	76	71	81	82	83	80	83	75	83	71	87	76
2018.01	76	76	81	79	81	78	79	78	79	77	80	83
2	79	75	79	78	79	84	72	75	75	76	78	79
3	76	79	78	83	79	81	72	75	71	80	76	83
4	78	83	76	81	79	78	77	78	75	76	86	78
5	80	82	84	86	87	82	81	80	83	79	82	84
6	77	83	81	88	81	90	75	78	75	80	83	82
7	68	77	83	84	79	81	75	78	78	75	78	85
8	73	70	88	85	77	78	76	74	76	73	76	79
9	73	78	81	86	80	78	73	78	74	79	76	80
10	73	75	78	86	79	80	66	79	70	78	69	78
11	71	77	80	84	80	78	71	69	76	76	75	71
12	73	72	87	77	76	78	65	70	68	78	69	78
2019.01	63	72	77	78	76	78	67	66	75	68	72	71
2	68	59	73	72	83	75	69	69	77	72	77	72
3	66	67	73	75	80	84	67	76	75	77	72	82
4	73	72	74	79	80	84	67	68	68	79	67	70
5	-	74	-	78	-	79	-	68	-	72	-	73

자료 : 한국은행 대전충남본부, 대전충남지역 기업경기조사

대형소매점

(2015=100, 백만원, %)

구 분	대형소매점					
	경상판매액	전년동월(기)비	전월(기)비	불변지수	전년동월(기)비	전월(기)비
2016	1,604,897	2.0	—	100.4	0.4	—
2017	1,709,778	6.5	—	105.3	4.9	—
2018 ^P	1,709,003	0.0	—	103.7	-1.5	—
2016.05	131,750	-5.2	7.2	99.1	-6.2	7.5
6	123,337	5.8	-6.4	93.4	5.1	-5.8
7	137,060	9.5	11.1	104.1	8.9	11.5
8	130,462	0.2	-4.8	98.4	-0.6	-5.5
9	145,781	0.6	11.7	107.7	-2.4	9.5
10	140,456	4.5	-3.7	104.8	1.6	-2.7
11	138,847	1.2	-1.1	104.1	-1.0	-0.7
12	143,128	2.0	3.1	106.9	0.1	2.7
2017.01	147,125	8.8	2.8	108.2	5.6	1.2
2	119,542	-9.4	-18.7	87.8	-11.0	-18.9
3	136,109	9.7	13.9	100.3	7.7	14.2
4	133,767	8.9	-1.7	99.5	7.9	-0.8
5	143,490	8.9	7.3	106.3	7.3	6.8
6	137,305	11.3	-4.3	101.9	9.1	-4.1
7	147,944	7.9	7.7	110.0	5.7	7.9
8	136,701	4.8	-7.6	100.1	1.7	-9.0
9	151,757	4.1	11.0	110.6	2.7	10.5
10	152,985	8.9	0.8	112.9	7.7	2.1
11	149,232	7.5	-2.5	111.5	7.1	-1.2
12	153,821	7.5	3.1	114.1	6.7	2.3
2018.01	130,641	-11.2	-15.1	96.4	-10.9	-15.5
2	147,209	23.1	12.7	107.0	21.9	11.0
3	143,773	5.6	-2.3	105.4	5.1	-1.5
4	132,976	-0.6	-7.5	97.4	-2.1	-7.6
5	140,314	-2.2	5.5	103.1	-3.0	5.9
6	143,659	4.6	2.4	106.0	4.0	2.8
7	145,233	-1.8	1.1	107.2	-2.5	1.1
8	135,166	-1.1	-6.9	97.2	-2.9	-9.3
9	159,218	4.9	17.8	112.9	2.1	16.2
10	138,521	-9.5	-13.0	99.8	-11.6	-11.6
11	139,564	-6.5	0.8	101.8	-8.7	2.0
12	152,729	-0.7	9.4	111.1	-2.6	9.1
2019.01	143,668	10.0	-5.9	104.5	8.4	-5.9
2 ^P	130,717	-11.2	-9.0	94.7	-11.5	-9.4
3 ^P	144,896	0.8	10.8	105.6	0.2	11.5

자료 : 통계청, 소매판매·도소매판매동향

자동차 등록대수

(단위 : 대)

구 분	총등록대수			차종별등록대수			
	등록대수	전년동월차	전월차	승용차	승합차	화물차	특수화물
2016.03	982,333	45,574	4,592	725,441	45,499	207,628	3,765
4	986,724	46,153	4,391	729,226	45,420	208,292	3,786
5	991,299	47,384	4,575	733,280	45,318	208,881	3,820
6	995,893	48,227	4,594	737,458	45,207	209,388	3,840
7	999,439	48,464	3,546	740,617	45,114	209,834	3,874
8	1,002,315	47,974	2,876	743,319	45,023	210,074	3,899
9	1,005,162	46,655	2,847	745,930	44,982	210,308	3,942
10	1,008,347	46,072	3,185	748,849	44,879	210,641	3,978
11	1,012,283	45,916	3,936	752,435	44,874	210,977	3,997
12	1,015,144	45,982	2,861	755,208	44,783	211,110	4,043
2017.01	1,020,082	46,171	4,938	759,580	44,744	211,686	4,072
2	1,023,900	46,159	3,818	763,000	44,759	212,027	4,114
3	1,028,062	45,729	4,162	766,711	44,729	212,464	4,158
4	1,032,143	45,419	4,081	770,359	44,708	212,897	4,179
5	1,035,816	44,517	3,673	773,614	44,612	213,359	4,231
6	1,039,514	43,621	3,698	776,887	44,538	213,813	4,276
7	1,042,978	43,539	3,464	779,860	44,513	214,296	4,309
8	1,046,227	43,912	3,249	782,859	44,486	214,546	4,336
9	1,050,209	45,047	3,982	786,316	44,438	215,103	4,352
10	1,052,603	44,256	2,394	788,524	44,403	215,314	4,362
11	1,055,723	43,440	3,120	791,213	44,425	215,687	4,398
12	1,057,515	42,371	1,792	792,859	44,363	215,860	4,433
2018.01	1,061,517	41,435	4,002	796,496	44,296	216,239	4,486
2	1,064,780	40,880	3,263	799,264	44,270	216,753	4,493
3	1,068,551	40,489	3,771	802,831	44,226	216,979	4,515
4	1,071,630	39,487	3,079	805,777	44,105	217,208	4,540
5	1,074,458	38,642	2,828	808,212	44,004	217,689	4,553
6	1,078,323	38,809	3,865	811,672	44,015	218,082	4,554
7	1,081,717	38,739	3,394	814,407	43,962	218,771	4,577
8	1,084,172	37,945	2,455	816,565	43,865	219,143	4,599
9	1,086,638	36,429	2,466	818,660	43,813	219,569	4,596
10	1,088,905	36,302	2,267	820,945	43,667	219,684	4,609
11	1,091,815	36,092	2,910	823,605	43,620	219,948	4,642
12	1,093,582	36,067	1,767	825,081	43,528	220,317	4,656
2019.01	1,097,189	35,672	3,607	827,917	43,472	221,130	4,670
2	1,099,632	34,852	2,443	829,884	43,404	221,629	4,688
3	1,101,599	33,048	1,967	831,923	43,299	221,684	4,693
4	1,102,985	31,355	1,386	833,569	43,171	221,536	4,709

자료 : 충청남도, 시군별자동차등록현황

소비자물가지수

(2015=100, %)

구 분	소비자물가지수		생활물가지수		신선식품지수	
	지수	전년동월(기)비	지수	전년동월(기)비	지수	전년동월(기)비
2015	100.0	0.2	100.0	-1.0	100.0	5.3
2016	100.7	0.7	100.5	0.5	107.4	7.4
2017	102.6	1.9	103.3	2.7	111.8	4.0
2018	104.1	1.4	105.0	1.7	114.5	2.5
2016.07	100.4	0.1	99.8	-0.4	99.0	-0.6
8	100.6	0.2	100.0	-0.3	104.4	2.1
9	101.2	1.3	101.2	1.1	119.9	18.3
10	101.1	1.2	101.2	1.3	110.2	12.2
11	101.1	1.4	101.3	1.6	106.6	12.5
12	101.2	1.1	101.2	1.2	110.9	9.7
2017.01	102.3	2.2	102.8	2.9	114.4	10.2
2	102.6	2.0	103.3	2.7	115.9	2.4
3	102.5	2.1	103.3	3.0	113.6	3.8
4	102.3	1.8	102.9	2.7	109.5	1.0
5	102.5	1.9	103.0	2.7	108.0	2.6
6	102.4	1.9	103.0	2.7	105.0	6.9
7	102.6	2.2	103.1	3.3	108.1	9.1
8	103.1	2.6	103.8	3.8	121.7	16.7
9	103.3	2.0	104.2	3.0	125.2	4.4
10	103.1	2.0	103.8	2.6	113.8	3.3
11	102.3	1.1	102.9	1.5	101.6	-4.7
12	102.7	1.5	103.2	2.0	104.3	-6.0
2018.01	103.1	0.8	103.7	0.9	111.6	-2.4
2	103.8	1.2	104.8	1.4	119.9	3.4
3	103.7	1.2	104.6	1.3	113.0	-0.5
4	103.9	1.5	104.5	1.6	112.7	2.9
5	104.0	1.4	104.6	1.5	108.4	0.4
6	103.8	1.4	104.6	1.5	102.8	-2.1
7	103.5	0.9	104.2	1.0	102.7	-5.0
8	104.3	1.2	105.3	1.4	120.5	-1.0
9	105.3	2.0	106.8	2.5	132.0	5.4
10	105.2	2.0	106.7	2.7	122.5	7.6
11	104.4	2.1	105.5	2.6	112.0	10.3
12	104.2	1.5	104.7	1.5	116.2	11.5
2019.01	103.8	0.7	104.1	0.3	114.3	2.4
2	104.3	0.5	104.8	0.1	116.8	-2.6
3	103.5	-0.2	103.5	-1.0	113.7	0.6
4	103.9	-0.0	103.9	-0.6	114.6	1.7

자료 : 통계청, 소비자물가조사

수출입

(단위 : 백만달러, %)

구 분	수출			수입			무역수지
	수출액	전년 동월(기)비	전월 (기)비	수입액	전년 동월(기)비	전월 (기)비	
2015	67,123	3.0	—	23,168	-30.0	—	43,955
2016	66,211	-1.4	—	22,453	-3.1	—	43,758
2017	79,842	20.6	—	30,498	35.8	—	49,344
2018	91,968	15.2	—	38,647	26.7	—	53,321
2016.07	5,586	-1.4	-0.3	1,938	-16.2	3.8	3,648
8	5,724	-1.0	2.5	1,955	-3.3	0.9	3,769
9	5,989	-7.6	4.6	2,246	23.0	14.9	3,743
10	6,118	-0.5	2.2	1,855	-1.3	-17.4	4,263
11	6,337	8.8	3.6	2,301	30.1	24.0	4,036
12	6,320	16.6	-0.3	2,376	27.0	3.3	3,944
2017.01	5,576	24.5	-11.8	2,522	59.5	6.1	3,054
2	5,757	29.2	3.2	2,222	60.0	-11.9	3,535
3	6,791	28.2	18.0	2,885	82.1	29.8	3,906
4	6,299	27.1	-7.2	2,568	58.9	-11.0	3,731
5	6,279	17.4	-0.3	2,324	33.2	-9.5	3,955
6	6,678	19.2	6.4	2,471	32.3	6.3	4,207
7	6,044	8.2	-9.5	2,272	17.2	-8.1	3,772
8	6,578	14.9	8.8	2,460	25.8	8.3	4,118
9	7,695	28.5	17.0	2,456	9.3	-0.2	5,239
10	7,177	17.3	-6.7	2,605	40.5	6.1	4,572
11	7,600	19.9	5.9	2,633	14.4	1.1	4,967
12	7,369	16.6	-3.0	3,079	29.6	16.9	4,290
2018.01	7,287	30.7	-1.1	2,948	16.9	-4.3	4,339
2	6,965	21.0	-4.4	2,898	30.4	-1.7	4,067
3	8,163	20.2	17.2	3,308	14.6	14.1	4,855
4	7,086	12.5	-13.2	3,264	27.1	-1.3	3,822
5	7,484	19.2	5.6	3,327	43.2	1.9	4,157
6	8,050	20.5	7.6	3,050	23.5	-8.3	5,000
7	7,363	21.8	-8.5	3,726	64.0	22.2	3,637
8	8,371	27.3	13.7	3,083	25.3	-17.3	5,288
9	8,660	12.5	3.5	2,795	13.8	-9.3	5,865
10	8,250	14.9	-4.7	3,478	33.5	24.4	4,772
11	7,612	0.2	-7.7	3,700	40.5	6.4	3,912
12	6,676	-9.4	-12.3	3,070	-0.3	-17.0	3,606
2019.01	6,251	-14.2	-6.4	3,075	4.3	0.2	3,176
2	5,739	-17.6	-8.2	2,744	-5.3	-10.8	2,995
3	6,803	-16.7	18.5	2,749	-16.9	0.2	4,054
4	7,058	-0.4	3.7	3,181	-2.5	15.7	3,877

자료 : 한국무역협회, 무역통계, 지자체수출입 / 관세청, 수출입무역통계

고용

경제활동인구, 경제활동참가율

(단위 : 천명, %, %p)

구 분	경제활동인구				경제활동참가율			
	합계	전년 동월(기)비	남자	여자	합계	전년 동월(기)차	남자	여자
2015	1,242	3.2	741	501	64.5	0.0	76.6	52.3
2016	1,266	2.0	764	503	63.7	-0.8	76.4	50.9
2017	1,174	-7.3	704	470	64.1	0.4	76.3	51.8
2018	1,216	3.6	718	499	65.6	1.5	76.5	54.4
2016.09	1,309	2.9	786	523	65.5	-0.1	78.2	52.6
10	1,303	1.8	785	518	65.0	-0.8	77.9	52.0
11	1,294	2.9	782	512	64.4	-0.1	77.4	51.3
12	1,238	2.6	751	486	61.5	-0.2	74.2	48.6
2017.01	1,082	-8.1	664	418	59.5	-0.6	72.5	46.3
2	1,076	-8.9	670	406	59.1	-1.0	73.0	44.9
3	1,132	-7.6	691	442	62.1	-0.1	75.1	48.9
4	1,187	-6.2	715	472	65.0	1.0	77.7	52.2
5	1,199	-6.9	720	480	65.6	0.5	78.1	52.9
6	1,211	-6.8	722	490	66.2	0.8	78.2	54.0
7	1,196	-8.8	713	484	65.3	-0.6	77.1	53.3
8	1,200	-7.9	715	484	65.4	0.1	77.3	53.3
9	1,209	-7.6	716	494	65.9	0.4	77.3	54.3
10	1,210	-7.1	716	494	65.8	0.8	77.1	54.3
11	1,212	-6.4	714	497	65.8	1.4	76.9	54.6
12	1,171	-5.4	695	475	63.5	2.0	74.7	52.1
2018.01	1,142	5.5	685	457	61.9	2.4	73.5	50.1
2	1,140	6.0	686	454	61.8	2.7	73.6	49.7
3	1,177	3.9	700	477	63.7	1.6	75.0	52.2
4	1,220	2.8	718	502	65.9	0.9	76.8	54.8
5	1,232	2.7	718	514	66.5	0.9	76.7	56.1
6	1,228	1.4	717	511	66.2	0.0	76.5	55.7
7	1,253	4.8	737	516	67.5	2.2	78.5	56.3
8	1,254	4.5	735	520	67.5	2.1	78.2	56.6
9	1,259	4.1	737	522	67.7	1.8	78.3	56.8
10	1,256	3.8	734	522	67.5	1.7	77.9	56.8
11	1,256	3.6	738	518	67.4	1.6	78.2	56.2
12	1,180	0.8	709	471	63.2	-0.3	75.0	51.1
2019.01	1,171	2.6	702	469	62.7	0.8	74.3	50.9
2	1,178	3.3	708	470	63.0	1.2	74.7	50.9
3	1,226	4.2	732	494	65.5	1.8	77.1	53.5
4	1,249	2.4	739	510	66.6	1.1	77.8	55.1

주 : 2017년도 세종특별자치시 분리에 따라 충청남도 전년동월대비 비교시 주의 필요

자료 : 통계청, 경제활동인구조사(4주기준), 경제활동인구총괄

연령별 취업자

(단위 : 천명, %)

구 분	전체 취업자		청장년층							고령층				
	합계	전년 동월 (기)비	소계	전년 동월 (기)비	15-19 세	20-29 세	30-39 세	40-49 세	50-54 세	소계	전년 동월 (기)비	55-59 세	60-64 세	65세 이상
2015	1,199	3.0	873	3.3	11	175	251	291	146	326	2.4	122	75	129
2016	1,226	2.3	887	1.5	14	170	261	298	144	340	4.3	130	82	128
2017	1,140	-7.0	800	-9.8	9	148	243	270	131	340	0.3	123	83	135
2018	1,179	3.4	807	0.9	10	158	237	273	129	372	9.2	131	93	148
2016.09	1,276	3.3	905	2.3	14	176	263	306	146	371	5.9	136	89	146
10	1,273	2.7	908	2.0	15	173	268	306	147	366	4.4	133	89	144
11	1,271	4.2	908	2.7	14	170	272	304	147	363	8.1	136	88	139
12	1,216	3.7	908	3.8	14	176	271	303	143	308	3.5	127	83	98
2017.01	1,051	-7.0	792	-7.7	11	152	238	262	130	258	-5.0	115	72	72
2	1,041	-8.0	785	-7.8	11	150	233	262	129	255	-8.6	112	68	76
3	1,098	-6.6	785	-8.4	8	142	238	267	130	313	-1.5	119	78	116
4	1,149	-5.9	797	-9.0	10	149	238	269	130	353	1.9	126	86	141
5	1,162	-6.8	800	-10.1	11	149	242	268	128	363	1.3	128	88	147
6	1,175	-6.3	807	-9.1	10	148	250	268	131	368	0.5	131	87	150
7	1,169	-7.2	806	-9.7	11	151	244	268	132	363	-1.0	127	86	150
8	1,169	-7.2	808	-10.2	7	153	244	270	133	361	0.3	123	88	150
9	1,183	-7.3	810	-10.5	8	146	248	276	133	373	0.5	123	87	163
10	1,178	-7.5	806	-11.2	5	144	247	277	134	372	1.9	121	87	164
11	1,177	-7.4	808	-11.0	6	147	247	276	132	369	1.6	122	91	157
12	1,133	-6.8	797	-12.2	8	143	244	275	126	337	9.2	124	84	129
2018.01	1,098	4.5	798	0.8	10	156	239	273	120	299	15.9	123	77	100
2	1,087	4.5	794	1.1	12	155	241	269	118	293	14.8	121	77	96
3	1,130	3.0	792	0.9	7	151	240	271	121	338	8.2	129	81	128
4	1,182	2.8	802	0.7	7	156	242	272	127	379	7.5	133	92	154
5	1,201	3.3	806	0.8	7	154	243	271	131	395	9.0	135	97	164
6	1,198	1.9	803	-0.5	8	156	237	271	132	395	7.2	133	98	163
7	1,222	4.5	824	2.2	11	170	234	274	135	398	9.6	134	99	165
8	1,218	4.2	816	1.0	12	162	233	276	133	402	11.3	135	99	168
9	1,226	3.7	819	1.2	11	161	235	278	135	407	9.1	135	100	172
10	1,219	3.4	809	0.4	10	156	237	273	132	410	10.0	133	101	175
11	1,220	3.7	815	0.9	10	160	233	276	136	405	9.8	130	103	173
12	1,147	1.2	809	1.5	13	162	228	272	133	338	0.5	127	90	121
2019.01	1,136	3.5	818	2.5	16	172	229	270	131	318	6.3	125	88	105
2	1,141	5.0	813	2.3	13	171	226	269	133	328	12.0	124	91	113
3	1,192	5.5	823	3.9	11	171	231	270	140	370	9.3	129	94	147
4	1,209	2.3	814	1.4	8	162	228	272	145	396	4.3	131	103	161

주 : 2017년도 세종특별자치시 분리에 따라 충청남도 전년도월대비 비교시 주의 필요

자료 : 통계청, 경제활동인구조사(4주기준), 취업자, 행정구역(시도)/연령별 취업자

산업별 취업자

(단위 : 천명, %)

구 분	합 계	전년 동월(기)비	농림어업	광공업	건설업	도소매 숙박음식업	사업·개인·공공 서비스 및 기타	전기운수 통신금융
2015	1,199	3.0	143	281	78	204	391	103
2016	1,226	2.3	124	291	78	210	416	108
2017	1,140	-7.0	125	263	79	197	374	102
2018	1,179	3.4	140	270	90	198	372	109
2016.09	1,276	3.3	146	294	76	224	428	110
10	1,273	2.7	143	286	76	225	436	108
11	1,271	4.2	135	294	79	223	432	109
12	1,216	3.7	66	306	78	226	430	111
2017.01	1,051	-7.0	45	273	70	199	364	100
2	1,041	-8.0	53	269	76	192	353	98
3	1,098	-6.6	98	264	83	185	365	103
4	1,149	-5.9	135	258	84	201	368	103
5	1,162	-6.8	147	260	78	204	374	99
6	1,175	-6.3	156	263	79	203	376	99
7	1,169	-7.2	152	259	77	205	379	98
8	1,169	-7.2	154	262	78	199	374	102
9	1,183	-7.3	158	259	81	198	385	102
10	1,178	-7.5	158	262	77	191	385	105
11	1,177	-7.4	143	263	83	196	385	108
12	1,133	-6.8	98	267	82	197	378	111
2018.01	1,098	4.5	81	265	83	196	365	109
2	1,087	4.5	82	269	86	193	353	105
3	1,130	3.0	114	268	86	181	370	110
4	1,182	2.8	158	262	93	186	375	107
5	1,201	3.3	170	264	94	190	375	108
6	1,198	1.9	168	265	97	190	374	104
7	1,222	4.5	165	266	93	211	379	108
8	1,218	4.2	169	269	94	200	379	108
9	1,226	3.7	167	279	89	207	372	114
10	1,219	3.4	165	279	90	198	376	110
11	1,220	3.7	152	281	90	209	377	111
12	1,147	1.2	87	277	86	214	369	113
2019.01	1,136	3.5	75	278	85	212	375	111
2	1,141	5.0	89	279	80	213	371	109
3	1,192	5.5	127	276	85	220	380	105
4	1,209	2.3	149	273	85	213	387	102

주 : 2017년도 세종특별자치시 분리에 따라 충청남도 전년동월대비 비교시 주의 필요, 2013년도 이후 한국표준산업분류 10차개정 기준

자료 : 통계청, 경제활동인구조사(4주기준), 취업자, 행정구역(시도)/산업별 취업자

실업률, 실업자

(단위 : 천명, %, %p)

구 분	실업률						실업자					
	합계	전년 동월 (기)차	남자	전년 동월 (기)차	여자	전년 동월 (기)차	합계	전년 동월 (기)비	남자	전년 동월 (기)비	여자	전년 동월 (기)비
2015	3.5	0.2	3.3	0.1	3.7	0.1	43	7.5	25	8.3	18	6.4
2016	3.2	-0.3	3.0	-0.3	3.4	-0.3	40	-6.7	23	-6.9	17	-6.6
2017	2.8	-0.4	2.8	-0.2	2.9	-0.5	33	-16.7	20	-13.9	14	-20.5
2018	3.1	0.3	3.0	0.2	3.2	0.3	38	12.3	21	7.6	16	18.4
2016.09	2.6	-0.4	2.7	-0.3	2.4	-0.6	33	-12.1	21	-5.4	12	-21.7
10	2.3	-0.8	2.5	-0.2	1.9	-1.9	30	-26.3	20	-2.0	10	-50.2
11	1.8	-1.2	1.5	-1.4	2.2	-1.0	23	-38.9	12	-45.6	11	-30.1
12	1.8	-1.0	1.4	-1.1	2.3	-1.1	22	-36.0	11	-41.1	11	-29.8
2017.01	2.9	-1.1	2.7	-0.6	3.2	-1.9	32	-33.5	18	-23.9	14	-43.0
2	3.3	-0.9	2.9	-1.0	3.9	-0.9	35	-30.3	19	-30.7	16	-30.2
3	3.0	-1.1	2.5	-1.6	3.9	-0.2	35	-31.3	17	-43.4	17	-12.6
4	3.2	-0.2	3.0	-0.3	3.4	-0.2	37	-13.2	21	-13.8	16	-12.0
5	3.1	-0.1	3.0	0.0	3.3	-0.3	37	-10.4	21	-7.0	16	-14.5
6	3.0	-0.5	2.8	-0.4	3.2	-0.7	36	-21.3	20	-20.6	16	-22.2
7	2.3	-1.6	2.5	-1.6	1.9	-1.8	27	-47.0	18	-43.8	9	-52.3
8	2.6	-0.8	2.3	-1.0	2.9	-0.5	31	-29.5	17	-36.3	14	-19.4
9	2.2	-0.4	2.2	-0.5	2.3	-0.1	27	-20.7	15	-27.0	11	-8.9
10	2.6	0.3	3.1	0.6	1.9	0.0	32	7.7	23	14.2	9	-6.0
11	2.9	1.1	3.4	1.9	2.2	0.0	35	51.5	24	106.8	11	-6.1
12	3.2	1.4	3.4	2.0	2.9	0.6	38	71.7	24	124.5	14	22.1
2018.01	3.8	0.9	3.9	1.2	3.7	0.5	44	38.9	27	48.1	17	25.9
2	4.6	1.3	3.9	1.0	5.7	1.8	53	51.4	27	41.1	26	65.0
3	4.0	1.0	3.6	1.1	4.4	0.5	47	35.1	26	48.3	21	22.0
4	3.1	-0.1	3.3	0.3	2.8	-0.6	38	2.1	24	12.2	14	-11.2
5	2.5	-0.6	2.9	-0.1	2.0	-1.3	31	-16.9	21	-3.3	10	-35.2
6	2.4	-0.6	2.2	-0.6	2.7	-0.5	30	-16.8	16	-20.0	14	-12.7
7	2.5	0.2	2.4	-0.1	2.6	0.7	31	14.6	18	-0.6	13	44.1
8	2.9	0.3	2.9	0.6	2.9	0.0	36	17.9	21	26.3	15	7.8
9	2.6	0.4	2.5	0.3	2.8	0.5	33	24.5	18	18.8	15	31.3
10	3.0	0.4	2.8	-0.3	3.3	1.4	38	17.8	21	-8.9	17	83.0
11	2.8	-0.1	2.6	-0.8	3.1	0.9	35	0.9	20	-19.4	16	47.7
12	2.8	-0.4	2.6	-0.8	3.1	0.2	33	-11.4	19	-22.3	15	7.2
2019.01	3.0	-0.8	2.5	-1.4	3.7	0.0	35	-19.8	18	-33.2	17	1.8
2	3.1	-1.5	2.6	-1.3	4.0	-1.7	37	-30.0	18	-32.1	19	-27.8
3	2.7	-1.3	2.4	-1.2	3.3	-1.1	34	-28.1	17	-32.2	16	-23.7
4	3.2	0.1	3.1	-0.2	3.2	14.3	40	3.9	23	-2.9	17	15.4

주 : 2017년도 세종특별자치시 분리에 따라 충청남도 전년동월대비 비교시 주의 필요

자료 : 행정구역(시도)/성별 실업률, 행정구역(시도)/성별 실업자, 통계청

여수신

(단위 : 억원)

구 분	수신			여신		
	예금은행	비은행기관	합계	예금은행	비은행기관	합계
2016	234,513	379,652	614,165	338,288	217,732	556,020
2017	247,945	405,795	653,740	352,789	247,813	600,602
2018	255,736	443,071	698,807	362,326	271,959	634,285
2016.02	236,133	355,174	591,307	322,556	191,087	513,643
3	234,156	355,976	590,132	323,837	190,738	514,575
4	233,472	359,037	592,509	325,304	194,170	519,474
5	239,816	360,157	599,973	327,580	196,766	524,346
6	239,814	364,074	603,888	328,677	199,591	528,268
7	239,197	365,852	605,049	332,346	202,015	534,361
8	243,157	366,356	609,513	333,493	205,299	538,792
9	244,522	368,967	613,489	333,942	207,573	541,515
10	248,421	372,361	620,782	337,561	210,494	548,055
11	247,278	375,133	622,411	339,513	213,930	553,443
12	234,513	379,652	614,165	338,288	217,732	556,020
2017.01	234,411	381,763	616,174	338,015	220,130	558,145
2	241,660	383,540	625,200	338,570	222,413	560,983
3	238,441	387,819	626,260	339,092	224,635	563,727
4	240,673	390,386	631,059	341,204	226,787	567,991
5	242,987	391,439	634,426	340,746	229,500	570,246
6	243,027	394,151	637,178	338,253	233,495	571,748
7	241,435	392,839	634,274	341,320	235,472	576,792
8	249,875	392,384	642,259	341,082	237,485	578,567
9	254,007	399,203	653,210	343,189	240,504	583,693
10	254,402	399,700	654,102	348,527	242,093	590,620
11	254,000	401,145	655,145	351,086	244,576	595,662
12	247,945	405,795	653,740	352,789	247,813	600,602
2018.01	245,979	412,047	658,026	351,211	250,623	601,834
2	256,684	412,491	669,175	352,260	251,457	603,717
3	254,489	415,376	669,865	352,234	252,885	605,119
4	255,871	417,599	673,470	353,456	255,268	608,724
5	261,416	419,726	681,142	352,530	257,314	609,844
6	262,926	423,805	686,731	353,346	260,343	613,689
7	262,539	423,940	686,479	355,274	262,479	617,753
8	268,785	426,243	695,028	356,500	264,116	620,616
9	269,834	430,684	700,518	355,787	266,499	622,286
10	270,231	435,917	706,148	359,814	268,817	628,631
11	267,294	440,378	707,671	362,020	269,757	631,777
12	255,736	443,071	698,806	362,326	271,959	634,286
2019.01	257,375	448,928	706,303	362,614	272,691	635,305
2	265,804	454,618	720,422	362,756	272,935	635,691
3	267,430	461,216	728,646	361,144	274,147	635,291

자료 : 한국은행대전충남본부, 대전세종충남금융기관 여수신 동향

가계신용

(단위 : 억원)

구 분	가계대출			주택담보대출			기타대출		
	예금은행	비은행기관	합계	예금은행	비은행기관	합계	예금은행	비은행기관	합계
2016	154,698	155,871	310,569	107,658	38,296	145,954	47,040	117,574	164,614
2017	151,405	165,370	316,775	100,816	42,374	143,190	50,590	122,996	173,586
2018	154,289	172,632	326,921	99,015	42,735	141,750	55,274	129,897	185,171
2016.05	148,295	143,131	291,426	105,518	35,773	141,291	42,777	107,358	150,135
6	149,053	144,551	293,604	105,181	36,149	141,330	43,872	108,402	152,274
7	150,406	145,716	296,122	106,254	36,442	142,696	44,152	109,274	153,426
8	152,108	147,590	299,698	106,943	36,785	143,728	45,164	110,804	155,968
9	152,482	149,811	302,293	107,121	36,623	143,744	45,362	113,188	158,550
10	153,574	151,824	305,398	107,356	37,031	144,387	46,218	114,793	161,011
11	154,690	153,957	308,647	107,722	37,638	145,360	46,968	116,319	163,287
12	154,698	155,870	310,568	107,658	38,296	145,954	47,040	117,574	164,614
2017.01	152,942	156,662	309,604	106,413	38,615	145,028	46,529	118,047	164,576
2	152,391	157,372	309,763	105,441	38,993	144,434	46,950	118,379	165,329
3	152,494	157,645	310,139	105,514	39,369	144,883	49,980	118,276	165,256
4	152,537	158,722	311,259	105,134	39,729	144,863	47,403	118,993	166,396
5	152,019	159,555	311,575	103,901	40,080	143,981	48,118	119,475	167,593
6	151,875	160,622	312,497	103,289	40,375	143,664	48,587	120,246	168,833
7	152,110	161,265	313,375	103,322	40,469	143,791	48,787	120,796	169,583
8	150,948	162,295	313,243	101,485	41,317	142,802	49,464	120,978	170,442
9	149,912	162,714	312,626	100,859	41,553	142,412	49,053	121,160	170,213
10	150,739	163,248	313,987	100,957	41,598	142,555	49,782	121,651	171,433
11	151,349	163,997	315,346	100,909	41,963	142,872	50,440	122,034	172,474
12	151,405	165,370	316,775	100,816	42,374	143,190	50,590	122,996	173,586
2018.01	150,542	166,012	316,554	100,124	42,379	142,503	50,417	123,633	174,050
2	150,333	165,728	316,061	99,858	42,155	142,013	50,475	123,573	174,048
3	150,280	166,065	316,345	99,566	42,055	141,621	50,714	124,010	174,724
4	150,919	167,297	318,216	99,675	42,115	141,790	51,244	125,182	176,426
5	151,438	168,062	319,500	99,439	42,361	141,800	51,999	125,701	177,700
6	152,058	169,251	321,309	99,521	42,849	142,370	52,537	126,402	178,939
7	151,976	170,577	322,553	98,508	42,991	141,499	53,468	127,586	181,054
8	152,828	171,007	323,835	98,769	43,028	141,797	54,060	127,979	182,039
9	152,424	170,831	323,255	98,278	42,912	141,190	54,145	127,919	182,064
10	152,916	171,517	324,433	98,086	42,705	140,791	54,830	128,812	183,642
11	154,160	171,560	325,720	98,790	42,678	141,468	55,370	128,881	184,251
12	154,289	172,632	326,921	99,015	42,735	141,750	55,274	129,897	185,171
2019.01	153,635	172,330	325,965	98,985	42,565	141,550	54,650	129,765	184,415
2	153,540	171,995	325,535	98,797	42,387	141,184	54,743	129,608	184,351
3	152,573	171,841	324,414	97,817	42,383	140,200	54,756	129,458	184,214

주 : 1) 2016.9월 중 일부 비은행기관의 통계 기초자료 재정비로 주택담보대출로 계리되던 일부 대출이 기타대출로 편입되었고, 가계대출 잔액에는 예금취급기관이 취급한 주택금융공사 모기지론의 주택금융공사 앞 양도분은 포함되어 있지 않음

2) 일부 비은행예금취급기관의 기초자료 정비로 2015.12월부터 주택담보대출 및 기타대출의 기발표 수치가 수정 반영됨

자료 : 한국은행경제통계시스템, 예금/대출금/기타금융

부도율

(단위: %, 억원, 개)

구 분	지역별어음부도율						부도 금액	부도 업체수	신규 법인수
	충남	천안	홍성	논산	공주	서산			
2016	0.25	0.35	0.07	0.25	0.01	0.13	281	15	3,203
2017	0.15	0.13	0.01	0.19	0.06	0.00	163	7	3,454
2016.07	0.18	0.19	0.00	0.00	0.00	0.00	17.2	1	254
8	0.56	0.72	0.76	0.00	0.00	0.00	53.7	1	283
9	0.20	0.10	0.00	0.00	0.00	0.20	16.8	0	214
10	0.34	0.66	0.00	0.00	0.00	0.10	29.8	3	282
11	0.16	0.07	0.00	0.00	0.00	0.08	17.5	2	278
12	0.08	0.03	0.00	0.00	0.07	0.00	6.7	1	329
2017.01	0.35	0.33	0.07	0.00	0.00	0.00	32.2	0	283
2	0.33	0.00	0.00	0.00	0.00	0.00	36.3	0	286
3	0.20	0.19	0.00	0.00	0.00	0.00	21.0	2	304
4	0.08	0.20	0.00	0.00	0.00	0.00	6.0	0	282
5	0.24	0.25	0.00	0.00	0.00	0.00	22.9	0	248
6	0.10	0.16	0.00	0.00	0.00	0.00	10.1	0	291
7	0.10	0.10	0.00	0.00	0.00	0.00	9.1	0	298
8	0.05	0.11	0.00	0.14	0.00	0.00	4.5	1	305
9	0.03	0.00	0.01	0.57	0.00	0.00	2.1	0	308
10	0.06	0.02	0.01	0.51	0.00	0.00	4.8	2	223
11	0.04	0.01	0.00	0.85	0.00	0.00	4.9	1	308
12	0.13	0.00	0.00	0.63	0.92	0.00	9.5	1	318
2018.01	0.12	0.01	0.00	0.15	0.21	0.00	11.1	1	357
2	0.09	0.00	0.00	0.07	0.32	0.00	7.4	1	268
3	0.10	0.00	0.00	0.00	0.29	0.00	8.2	0	319
4	0.05	0.05	0.00	0.09	0.07	0.00	3.8	0	303
5	0.04	0.02	0.00	0.00	0.00	0.00	3.8	0	232
6	0.10	0.01	0.00	0.00	0.00	0.00	12.9	3	253
7	0.11	0.08	0.00	1.44	0.00	0.00	8.4	0	267
8	0.10	0.24	0.00	0.00	0.10	0.00	6.8	1	284
9	0.18	0.09	3.85	0.00	0.00	0.00	14.6	1	202
10	0.18	0.15	0.13	0.05	0.00	0.45	17.0	1	276
11	0.21	0.31	0.00	0.00	0.00	0.17	18.5	1	276
12	0.52	0.38	0.00	0.00	0.00	0.00	37.5	3	247
2019.01	0.27	0.19	0.00	0.03	0.00	0.00	22.3	0	317
2	0.16	0.14	0.00	0.00	0.00	0.07	15.5	1	281
3	0.49	0.12	0.00	0.00	0.00	0.00	34.6	0	303

주: 전자결제액 제외, 2012년 1월부터 전자어음 포함

자료: 한국은행대전충남본부, 지역경제통계(2019.4월) / 중소기업청, 지역별 신설법인 현황 보도자료

토지거래, 건축, 미분양주택

(단위: 천㎡, ㎡, %, 호수)

구 분	건축허가(㎡)		건축착공(㎡)		토지거래(천㎡)		미분양주택	
	면적	전년동월(기)비	면적	전년동월(기)비	면적	전년동월(기)비	호수	전년동월(기)비
2015	10,564,264	17.0	10,380,271	30.0	182,777	3.4	4,070	85.6
2016	9,601,035	-9.1	7,769,692	-25.1	177,382	-3.0	8,580	110.8
2017	9,134,174	-4.9	7,874,026	1.3	202,484	14.2	9,333	8.8
2018	10,627,107	16.3	8,038,596	2.1	187,037	-7.6	9,576	2.6
2016.07	603,453	-19.8	559,392	-17.7	14,958	-9.1	8,644	158.4
8	575,330	-36.6	710,787	-26.5	14,389	9.6	9,232	153.9
9	618,197	-5.6	368,023	-56.2	12,854	2.1	9,585	73.1
10	782,700	-43.1	584,160	-21.9	14,054	12.7	9,167	79.4
11	1,212,363	49.9	583,465	-58.1	13,853	-13.1	9,073	37.1
12	857,517	-0.2	703,202	-3.5	20,246	10.8	9,323	2.8
2017.01	484,326	-24.3	371,283	-64.0	19,131	57.7	9,094	6.6
2	946,782	79.2	845,038	107.3	15,562	16.8	8,970	8.7
3	677,337	-21.6	695,936	17.1	18,380	6.3	8,785	12.3
4	1,091,035	7.6	609,601	-3.5	17,683	14.6	8,715	16.9
5	614,604	-39.2	651,411	-17.5	15,826	16.7	8,312	5.6
6	891,903	-0.4	831,458	3.2	16,618	8.7	8,020	0.0
7	642,860	6.5	542,813	-3.0	14,108	-5.7	7,645	-11.6
8	738,129	28.3	773,864	8.9	20,064	39.4	9,765	5.8
9	982,753	59.0	712,663	93.6	16,987	32.2	9,470	-1.2
10	607,411	-22.4	348,578	-40.3	10,896	-22.5	11,309	23.4
11	671,111	-44.6	975,021	67.1	17,486	26.2	10,624	17.1
12	785,923	-8.3	516,360	-26.6	19,743	-2.5	11,283	21.0
2018.01	869,261	79.5	726,186	95.6	16,328	-14.7	11,352	24.8
2	728,724	-23.0	499,516	-40.9	14,433	-7.3	11,002	22.7
3	990,646	46.3	779,072	11.9	20,379	10.9	9,738	10.8
4	912,684	-16.3	717,570	17.7	17,267	-2.4	9,435	8.3
5	782,320	27.3	932,555	43.2	16,795	6.1	9,111	9.6
6	871,227	-2.3	816,220	-1.8	15,232	-8.3	9,494	18.4
7	1,036,968	61.3	595,456	9.7	15,919	12.8	9,963	30.3
8	863,864	17.0	514,535	-33.5	13,817	-31.1	9,953	1.9
9	588,510	-40.1	612,180	-14.1	11,803	-30.5	9,489	0.2
10	1,223,445	101.4	679,769	95.0	13,658	25.3	9,141	-19.2
11	1,134,896	69.1	654,963	-32.8	14,585	-16.6	8,476	-20.2
12	624,562	-20.5	510,574	-1.1	16,821	-14.8	7,763	-31.2
2019.01	1,079,474	24.2	632,012	-13.0	17,725	8.6	7,149	-37.0
2	640,295	-12.1	653,128	30.8	14,927	3.4	6,970	-36.6
3	698,013	-29.5	621,706	-20.2	19,226	-5.7	6,743	-30.8
4	553,110	-39.4	639,231	-10.9	19,192	11.1	-	-

자료: 충청남도, 건축허가 및 착공통계 / 한국감정원, 토지거래현황, 미분양주택

주택매매가격지수, 주택전세가격지수

(2019.1=100, %)

구 분	주택매매가격지수						주택전세가격지수					
	지수	전년 동월비	전월비	아파트	단독	연립	지수	전년 동월비	전월비	아파트	단독	연립
2016.03	104.7	0.0	-0.1	106.7	99.6	104.5	103.6	0.4	-0.1	104.7	100.0	105.3
4	104.6	-0.2	-0.1	106.6	99.6	104.5	103.5	0.3	0.0	104.7	100.0	105.3
5	104.5	-0.4	-0.1	106.3	99.6	104.4	103.4	0.1	-0.1	104.5	100.0	105.2
6	104.5	-0.4	0.0	106.2	99.7	104.4	103.3	0.0	-0.1	104.4	100.0	105.0
7	104.1	-0.7	-0.3	105.8	99.7	104.4	103.3	0.0	-0.1	104.3	100.0	105.0
8	103.9	-0.9	-0.3	105.4	99.6	104.3	103.1	-0.1	-0.1	104.1	99.9	104.9
9	103.8	-0.9	-0.1	105.3	99.6	104.3	103.1	-0.2	0.0	104.1	99.9	104.9
10	103.7	-1.0	0.0	105.2	99.6	104.3	103.1	-0.3	-0.1	104.0	99.9	104.9
11	103.6	-1.3	-0.2	105.0	99.6	104.4	103.0	-0.6	-0.1	103.9	99.9	104.9
12	103.5	-1.4	-0.1	104.8	99.6	104.4	102.9	-0.8	-0.1	103.8	99.9	104.9
2017.01	103.4	-1.4	-0.1	104.7	99.6	104.4	102.8	-0.9	-0.1	103.6	99.9	104.9
2	103.2	-1.5	-0.1	104.6	99.6	104.4	102.6	-1.0	-0.2	103.4	99.9	104.8
3	103.2	-1.4	0.0	104.5	99.6	104.4	102.6	-1.0	-0.1	103.3	99.9	104.8
4	103.1	-1.5	-0.1	104.4	99.6	104.4	102.5	-1.0	-0.1	103.2	99.9	104.8
5	103.1	-1.4	-0.1	104.3	99.6	104.3	102.3	-1.0	-0.1	103.0	99.9	104.8
6	103.0	-1.4	0.0	104.2	99.6	104.2	102.3	-1.0	0.0	103.0	99.9	104.8
7	102.9	-1.1	-0.1	104.1	99.7	104.1	102.2	-1.0	-0.1	102.9	99.9	104.9
8	102.8	-1.0	-0.2	103.9	99.7	103.8	102.1	-1.0	-0.1	102.8	99.9	104.5
9	102.6	-1.1	-0.1	103.7	99.7	103.4	102.0	-1.1	-0.1	102.6	99.9	104.0
10	102.5	-1.2	-0.2	103.5	99.7	102.3	101.9	-1.1	-0.1	102.5	99.9	102.8
11	102.3	-1.2	-0.2	103.3	99.7	102.2	101.7	-1.2	-0.1	102.3	99.9	102.7
12	102.1	-1.3	-0.2	103.1	99.7	101.8	101.6	-1.3	-0.1	102.2	99.9	102.2
2018.01	101.9	-1.5	-0.2	102.7	99.7	101.5	101.5	-1.3	-0.1	102.0	99.9	101.7
2	101.8	-1.4	-0.1	102.7	99.7	101.1	101.4	-1.2	-0.1	101.9	99.9	101.3
3	101.8	-1.4	0.0	102.6	99.8	101.2	101.4	-1.2	0.0	101.8	100.0	101.5
4	101.8	-1.3	0.0	102.5	100.1	101.3	101.2	-1.2	-0.2	101.6	100.1	101.6
5	101.7	-1.3	-0.1	102.4	100.1	100.7	101.1	-1.2	-0.1	101.5	100.1	101.0
6	101.5	-1.5	-0.2	102.2	100.1	100.7	100.9	-1.4	-0.2	101.3	100.0	101.0
7	101.2	-1.7	-0.3	101.8	100.1	100.3	100.7	-1.5	-0.2	101.0	100.0	101.0
8	101.1	-1.6	-0.1	101.6	100.1	100.3	100.6	-1.5	-0.1	100.9	100.0	100.7
9	101.0	-1.6	-0.2	101.4	100.1	99.8	100.5	-1.4	-0.1	100.8	100.1	100.1
10	100.6	-1.8	-0.3	100.9	100.1	99.8	100.4	-1.5	-0.1	100.6	100.1	100.1
11	100.3	-2.0	-0.4	100.4	100.1	99.6	100.2	-1.5	-0.2	100.3	100.0	100.0
12	100.0	-2.0	-0.2	100.1	100.0	99.6	100.0	-1.6	-0.2	100.0	100.0	100.0
2019.01	100.0	-1.8	0.0	100.0	100.0	100.0	100.0	-1.4	0.0	100.0	100.0	100.0
2	99.9	-1.9	-0.1	99.9	100.0	99.2	99.8	-1.5	-0.2	99.9	99.8	98.8
3	99.6	-2.1	-0.3	99.5	100.0	98.5	99.6	-1.7	-0.2	99.7	99.8	98.0
4	99.1	-2.6	-0.5	98.8	99.9	97.8	99.3	-1.9	-0.3	99.3	99.5	97.7

자료 : 국민은행, 전국주택가격동향조사

4. 주요 해외경제지표

(단위 : %)

구 분	미국					중국				
	산업 생산	소매 판매	소비자 물가	수출 (BOP)	수입 (BOP)	산업 생산	소매 판매	소비자 물가	수출 (FOB)	수입 (CIF)
2013	2.0	3.6	1.5	2.0	-0.4	9.7	13.1	2.6	7.8	7.2
2014	3.1	4.3	1.6	2.6	4.0	8.3	12.0	2.0	6.0	0.5
2015	-1.0	2.6	0.1	-7.6	-4.7	6.1	10.7	1.4	-2.9	-14.3
2016	-2.0	3.1	1.3	-3.6	-2.9	6.0	10.4	2.0	-7.7	-5.5
2017	2.3	4.3	2.1	6.6	6.9	6.6	10.2	1.6	7.9	16.1
2018	3.9	4.9	2.4	7.7	8.6	6.2	9.0	2.1	9.9	15.8
2017.02	-0.4	-0.5	2.7	0.4	-0.9	6.3	9.5	0.8	-2.3	38.7
3	0.7	0.2	2.4	-0.1	-0.1	7.6	10.9	0.9	15.6	20.2
4	0.9	0.7	2.2	-0.3	0.9	6.5	10.7	1.2	6.6	11.4
5	0.1	-0.3	1.9	0.2	-0.1	6.5	10.7	1.5	7.6	14.0
6	0.2	0.5	1.6	1.2	0.3	7.6	11.0	1.5	10.3	17.0
7	0.0	0.1	1.7	-0.1	-0.3	6.4	10.4	1.4	6.3	11.3
8	-0.5	0.2	1.9	0.1	0.1	6.0	10.1	1.8	4.9	13.9
9	0.0	2.0	2.2	1.6	1.3	6.6	10.3	1.6	7.9	19.3
10	1.5	0.4	2.0	0.2	1.4	6.2	10.0	1.9	6.3	17.4
11	0.5	0.6	2.2	2.5	2.7	6.1	10.2	1.7	11.5	17.9
12	0.3	0.7	2.1	1.9	2.6	6.2	9.4	1.8	10.7	4.8
2018.01	-0.3	-0.4	2.1	-2.7	-0.8	—	—	1.5	10.7	37.7
2	0.4	0.5	2.2	2.2	2.5	7.2	9.7	2.9	43.5	6.6
3	0.6	0.1	2.4	3.1	-1.5	6.0	10.1	2.1	-3.0	14.8
4	0.9	0.3	2.5	0.2	-0.3	7.0	9.4	1.8	11.9	22.3
5	-0.8	1.2	2.8	2.7	0.5	6.8	8.5	1.8	11.9	26.2
6	0.8	0.2	2.9	-1.3	0.6	6.0	9.0	1.9	10.7	13.8
7	0.4	0.6	2.9	-1.6	0.9	6.0	8.8	2.1	11.6	26.9
8	0.8	-0.1	2.7	-1.2	0.8	6.1	9.0	2.3	9.5	20.7
9	0.1	-0.2	2.3	2.0	1.6	5.8	9.2	2.5	13.9	14.4
10	0.2	1.0	2.5	-0.3	0.2	5.9	8.6	2.5	14.3	20.4
11	0.6	0.0	2.2	-0.9	-3.4	5.4	8.1	2.2	3.9	2.8
12	0.0	-1.6	1.9	-2.9	2.3	5.7	8.2	1.9	-4.6	-7.7
2019.01	-0.3	0.8	1.6	1.4	-3.0	—	—	1.7	9.3	-1.4
2	0.1	-0.2	1.5	1.6	0.4	5.3	8.2	1.5	-20.7	-5.0
3	-0.1	1.6	1.9	1.4	1.2	8.5	8.7	2.3	13.8	-7.9
4	-	-	2.0	-	-	-	-	2.5	-2.7	4.0

주: (미국) 월별 및 분기별 전기대비 증감률은 계절변동조정 후 기준, 산업생산(전산업, 2007=100), 최근 수치는 잠정치 포함

(중국) 전년동기대비 기준, 산업생산(전산업), 최근 수치는 잠정치 포함, 2월은 1~2월 누계치임

자료: 한국은행, 해외경제 포커스(제2019-19호)

(단위 : %)

구 분	일본					유로지역				
	산업 생산	소매 판매	소비자 물가	수출 (FOB)	수입 (CIF)	산업 생산	소매 판매	소비자 물가	수출 (FOB)	수입 (CIF)
2013	-0.4	0.9	0.4	9.5	14.9	-0.8	-0.8	1.3	0.9	-3.0
2014	2.0	1.7	2.7	4.8	5.7	1.0	1.3	0.4	2.3	0.6
2015	-1.2	-0.4	0.8	3.4	-8.7	2.6	2.9	0.2	5.3	2.6
2016	0.0	-0.6	-0.1	-7.4	-15.8	1.6	1.6	0.2	0.3	-1.3
2017	3.1	1.9	0.5	11.8	14.1	3.0	2.5	1.5	7.1	10.0
2018	1.1	1.9	1.0	4.1	9.7	1.0	1.6	1.8	3.8	6.6
2016.10	0.8	2.4	0.1	-10.3	-16.3	1.2	1.8	0.5	0.1	1.7
11	0.3	-0.7	0.5	-0.4	-8.7	0.6	-0.9	0.6	2.3	2.0
12	0.3	-0.7	0.3	5.4	-2.5	-0.6	0.2	1.1	2.5	1.4
2017.01	-1.1	0.3	0.4	1.3	8.6	-0.1	0.2	1.7	-0.5	4.2
2	0.6	0.3	0.3	11.3	1.4	0.5	0.1	2.0	1.2	-0.2
3	0.0	0.1	0.2	11.9	16.0	0.0	1.0	1.5	2.1	0.7
4	-0.4	0.9	0.4	7.5	15.2	0.6	-0.3	1.9	-2.0	-0.4
5	1.1	-0.9	0.4	14.9	17.8	0.5	0.5	1.4	2.5	1.8
6	0.1	0.3	0.4	9.7	15.7	-0.4	0.3	1.3	-2.8	-3.8
7	0.1	0.3	0.4	13.4	16.5	1.3	0.1	1.3	-0.5	1.0
8	2.6	-0.5	0.7	18.1	15.5	0.9	-0.5	1.5	2.2	0.8
9	-1.6	0.6	0.7	14.1	12.3	-0.4	1.3	1.6	1.2	-1.1
10	1.9	0.1	0.2	14.0	19.0	-0.4	-1.5	1.4	-2.4	1.2
11	-1.4	1.0	0.6	16.2	17.3	2.7	2.0	1.5	4.6	4.1
12	0.7	1.0	1.0	9.4	15.0	0.0	-0.6	1.3	1.8	0.5
2018.01	0.5	-1.5	1.4	12.3	8.0	-1.2	-0.5	1.3	-1.3	0.8
2	0.3	0.3	1.5	1.8	16.9	-1.0	0.0	1.1	-3.0	-2.8
3	-0.9	-0.1	1.1	2.1	-0.4	0.4	0.9	1.4	1.5	0.2
4	-0.6	0.6	0.6	7.8	6.0	-0.5	0.1	1.2	0.3	1.9
5	0.5	-0.7	0.7	8.1	14.0	1.3	0.1	2.0	0.1	0.7
6	-2.8	0.9	0.7	6.7	2.5	-0.6	0.4	2.0	1.7	2.1
7	-0.2	0.1	0.9	3.9	14.6	-0.8	-0.5	2.2	-0.9	1.4
8	-3.5	0.7	1.3	6.5	15.4	1.3	0.4	2.1	1.8	-0.4
9	1.2	0.0	1.2	-1.4	7.1	-0.6	-0.4	2.1	-1.0	0.8
10	-2.4	0.8	1.4	8.2	20.0	-0.1	0.8	2.3	1.8	1.7
11	-6.7	-0.8	0.8	0.1	12.5	-1.3	0.8	1.9	-0.7	-1.9
12	-8.2	0.7	0.3	-3.9	1.9	-0.9	-1.3	1.5	0.3	0.0
2019.01	-8.9	-1.8	0.2	-8.4	-0.8	2.0	0.9	1.4	0.8	0.0
2	-8.6	0.4	0.2	-1.2	-6.5	-0.1	0.5	1.5	-1.4	-2.7
3	1.3	0.2	0.5	-2.4	1.2	-0.3	0.0	1.4	-	-
4	-	-	-	-	-	-	-	1.7	-	-

주: (일본) 수출입, 물가 전년동기대비, 기타 전기대비 기준, 산업생산(광공업), 최근 수치는 잠정치 포함, 기준년(2010=100)임

(유로) 계절조정 후 물가는 전년동기대비, 기타 전기대비 기준, 역내교역제외, 산업생산(건설업 제외 전산업), 최근 수치는 잠정치 포함

자료: 한국은행, 해외경제 포커스(제2019-19호)

충남의 밝은 미래 충남연구원이 열어갑니다

맑고 깨끗한 자연환경에서 역사와 전통을 소중하게 간직하고,
앞선 지식과 정보를 공유하며, 풍요롭고 건강한 정신으로
활기찬 삶을 살아가는 모습이 바로 충남도민의 모습입니다.
희망찬 충남의 미래를 충남연구원이 함께 열어가겠습니다.



충청남도



충남연구원
ChungNam Institute