

# 민간투자사업 추진과 공공투자관리 센터 기능과 역할

2018. 07. 13.

# 목차

I. 공공투자사업의 구분

II. 민간투자법 민간투자사업의 추진절차

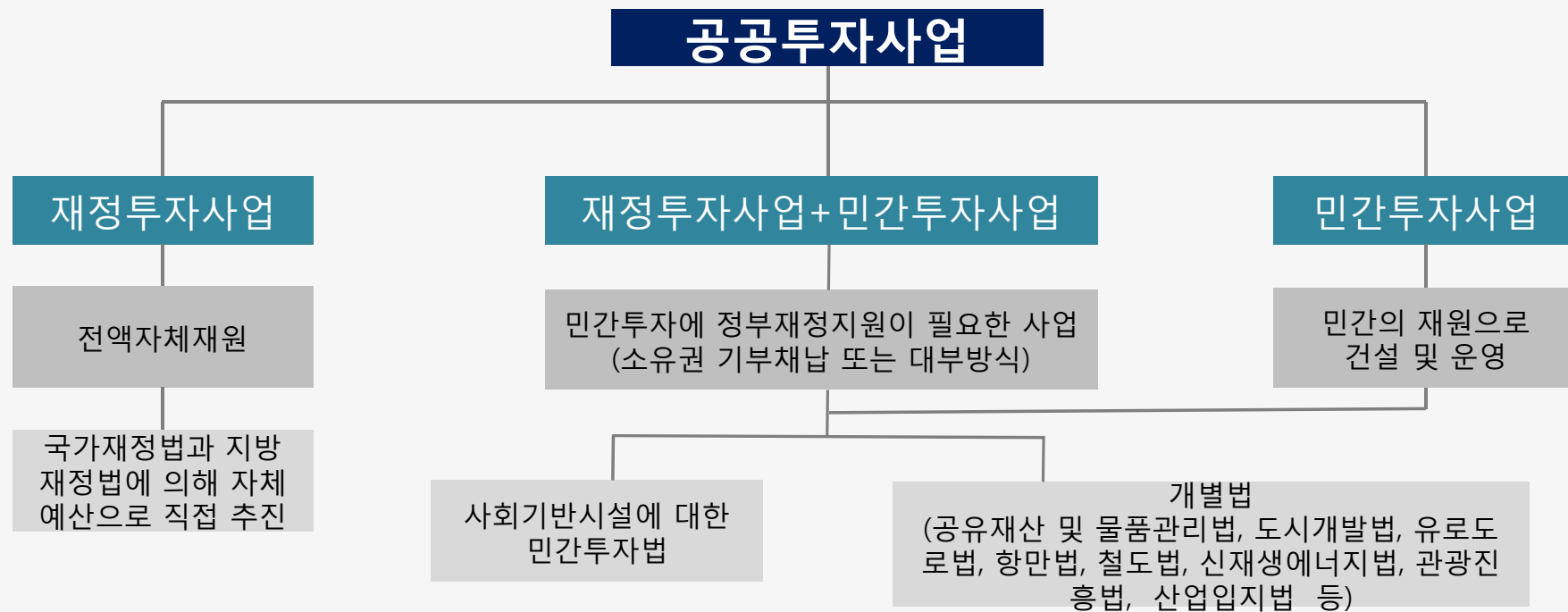
III. 개별법 민간투자사업의 추진절차

## **I. 공공투자사업의 구분**

1. 공공투자사업의 구분
2. 민간투자사업의 개요
2. 타당성조사 담당기관별 업무
3. 민간투자사업 전문기관 지정

# 1. 공공투자사업의 개요

- 공공투자사업(SOC, Social Overhead Capital, 사회간접자본, 사회기반시설)을 건설 및 운영할 수 있는 사업추진 방식



## 2. 민간투자사업의 개요

### □ 민간투자사업 의 개념

- 민간투자사업은 사회기반시설의 구축·운영에 있어 민간의 자금과 경영기법 등을 활용하여 사회기반시설 서비스에 소요되는 공공재정부담을 줄일 뿐만 아니라 민간부문의 전문성을 바탕으로 사업기간을 단축하고 비용을 절감하는 차원에서 도입됨
- 민간이 정부를 대신해서 사회기반시설을 건설·운영하여 공공서비스를 제공

\* 정부 : 계획수립(Plan), 평가(Evaluate), 실시계획 승인(Approve), 사업수행 지원(Support)

\* 민간 : 시설의 설계(Design), 건설(Build), 자금조달(Finance), 운영(Operate)

### □ 민간투자제도의 배경 및 목적

- 민간투자사업은 정부 예산만으로는 필요한 시기에 즉시 공급할 수 없는 사회기반시설들을 민간의 자금을 활용하여 제공함으로써 공공서비스의 제공으로 인한 편익을 조기에 향유할 수 있게 함.
- 공공행정의 주체가 공공시설의 건설·운영을 통하여 국민의 생존을 배려하는 급부행정작용을 위하여 그 부족한 자원의 전부 또는 일부를 민간으로부터 조달하고 그에게 일정한 범위 내에서 시설의 운영 및 수익권을 보장하는 제도 사회간접자본에 대한 투자 확대의 필요성에 대응하고, 이에 대한 공공부문의 자원부족과 비효율성을 극복에 그 목적이 있음

## □ 민간투자사업의 장점: 정부지원제도 및 위험분담제도

지원유형	건설기간	운영기간
정부지원	(1) 토지수용 지원	
보조금	(2) 건설보조금	(3) 투자위험 분담금
보증제도	(4) 산업기반신용보증을 통한 보증 제공	
세제혜택 등	(5) 부담금 및 조세감면, 규제완화 등	
협약해지	(6) 해지시지급금	
매수청구권	(7) 자연재해 및 불가항력 등의 경우, 정부에 매수요청 가능	
입찰비용 보상	(8) 경쟁입찰의 경우, 탈락한 자에게 입찰비용 일부보상	

## □ 민간투자사업의 단점

### 1. 재정부담의 미래전가

- BTL, BTO: 미래수입을 상계하여 건설보조금에 반영
- Fiscal Rule의 정립: 민자사업의 장래 정부부담 상한액 설정
  - 중앙+지방정부의 세출예산의 2%수준으로 설정: 약 4.8조~6.1조

### 2. 장기계약 관리의 부담⇒ 전문기관 필요

- 20~50년의 장기계약을 체결하기 위한 사전 검토 중요
- Risk Allocation에 대한 원칙마련 필요

### 3. 사업관리 전문성 필요⇒ 전문기관 필요

- 지자체의 역량차이 및 사업추진의 경험부족으로 시설사업기본계획, 평가, 협상, 실시협약 과정에 미흡한 측면이 존재함
- 제도 이해의 어려움 및 절차의 복잡성
  - DBFO(설계-시공-자금조달-운영) 전 과정을 관리할 수 있는 주무관청의 역량 및 전문성 필요

### 4. 사업우선순위(공공성)의 충돌 가능성

- 민간의 수익성과 공공성 반드시 일치 하지 않음

## □ 민간투자사업의 애로사항

### 1. 정보 및 경험부족

- 민간투자사업은 비공개 자료가 대부분이며 유사사례를 참고하기 어려움
- 특히, 기초 지자체 및 낙후지역의 경우, 전문가 부족으로 인해서 단계별로 쟁점이 발생할 경우 자문이나 지원을 요청할 **전문가와 전문기관이 부족**한 실정임

### 2. 전문가 섭외

- 민간투자사업은 법률, 금융, 기술, 회계 등에 대한 전문가의 지원이 필요하나 관련 전문가 섭외가 어려움

### 3. 민간투자사업에 대한 부정적 인식

- 최소운영수입보장(MRG), 높은 사용료(요금), 감사원 감사 등

### 4. 복잡한 절차 및 규정

- 민자사업은 절차가 **복잡하고 관련규정이 어려워** 담당자들이 **민자업무를 기피**, 사업발굴에 소극적임
- 민자사업은 사업계획에서 실시협약까지 최소 1~2년이 소요, 담당자가 변경되어 업무의 연속성 확보가 어려움

### 5. 사업규모 및 특성에 상관없이 사업추진단계별 준비 및 고려사항이 많음

- 2013 민간투자사업 종합평가 설문조사에 의하면 민자사업 담당 공무원에게 제일 필요한 사항은 **“제도 및 법률의 이해”**임



## □ 공공투자사업은 '재정투자사업'과 '민간투자사업'으로 구분

구분	대상사업	관련기준	수행기관
재정투자사업	예비타당성조사	총사업비 500억원 이상 & 국비 300억원 이상	KDI PIMAC, KISTEP, KIEP
	중앙 타당성조사	총사업비 500억원 이상 & 국비 300억원 미만	LIMAC
	중앙 투자심사	총 사업비 300억원 이상	중앙정부
	자체 투자심사	총 사업비 300억원 미만	지방정부
민간투자사업	민간투자법 민자사업	민투법을 근거법으로 추진되는 사업	KDI PIMAC, 민자전문기관
	비-민투법 민자사업	개별법을 근거법으로 추진되는 사업	지방정부

## 2. 타당성조사 담당 기관별 업무

### □ KDI 공공투자관리센터 (PIMAC)

- 예비타당성조사(재정사업, 공공기관 사업)
- 타당성 재조사: 예타 대상사업 중 총사업비 20% 이상, 수요 30% 이상 변동 발생한 사업 대상

### □ 한국과학기술 기획평가원 (KISTEP)

- 순수 R&D 예타사업

### □ 대외경제정책연구원 (KIEP)

- 총사업비 50억원 이상이고 국비 10억원 이상 국제행사

### □ 한국지방행정연구원 지방투자사업관리센터 (LIMAC)

- 총사업비 500억원 이상인 투자심사 대상 신규사업 중 예비타당성조사 비 대상사업

### 3. 민간투자사업 전문기관 지정

#### □ 「민간투자사업 기본계획」의 개정(2016.4)을 통한 전문기관의 지정

- 공공기관 8개소: 각 분야별(교통, 항만, 환경, 복지, 문화, 교육, 법률)로 민자 업무 수행
- 지방연구원 6개소

구분	항목	항목
공공기관 (8개소)	한국교통연구원	도로 및 철도
	국토연구원	도로
	한국해양수산개발원	항만
	한국환경공단	환경
	한국교육개발원 (교육시설:환경연구센터)	학교
	한국보건산업진흥원	병원
	정부법무공단	법무
	한국문화관광연구원	문화관광
지방 연구원 (6개소)	한국지방행정연구원 (지방투자사업관리센터)	'15년 신설
	서울연구원 (서울공공투자관리센터)	'12년 신설
	<b>부산발전연구원 (부산공공투자관리센터)</b>	<b>'13년 신설</b>
	경남발전연구원 (경남공공투자관리센터)	'13년 신설
	경기연구원 (휴먼교통연구실)	'95년 신설
	대구경북연구원 (대경공공투자평가센터)	'15년 신설

### 3. 민간투자사업 전문기관 지정

KDI 공공투자관리센터  
(PIMAC)

민간제안사업의 민자적격성 조사  
정부고시사업 중 BTO-총사업비 2,000억원 이상, BTL-총사업비 1,000억원  
이상의 타당성 조사

전문기관

- ① 자금재조달 협상 대행(제30조 자금재조달의 절차)
- ② 사업재구조화 협상 대행(제33조의3 사업 시행조건 조정)
- ③ 평가, 협상 대행(제49조 주무관청의 업무)
- ④ 관리이행계획 수립(제54조의2 관리운영권 설정기간 만료 사업)
- ⑤ 수요예측의 재조사(제57조 수요예측의 재조사)
- ⑥ 민자적격성 재조사(제58조 민자적격성 재조사)
- ⑦ 지표금리 조정시 BTL 재무모델 검토(제59조 BTL 재무모델)
- ⑧ 분쟁관련 자문(제60조의2 분쟁의 예방)
- ⑨ 중앙민투심 미대상사업 RFP 검토 및 실시협약안 검토
- ⑩ 설계VE(제88조 총사업비 검증)
- ⑪ 지자체 추진 BTL사업(1,000원 이상, 국고보조 지자체사업, 예타대상사업, 복합화시설 제외) 타당성 검토, RFP 검토, 실시협약안 검토
- ⑫ 경쟁적 협의 일괄 위탁(RFP~협상)

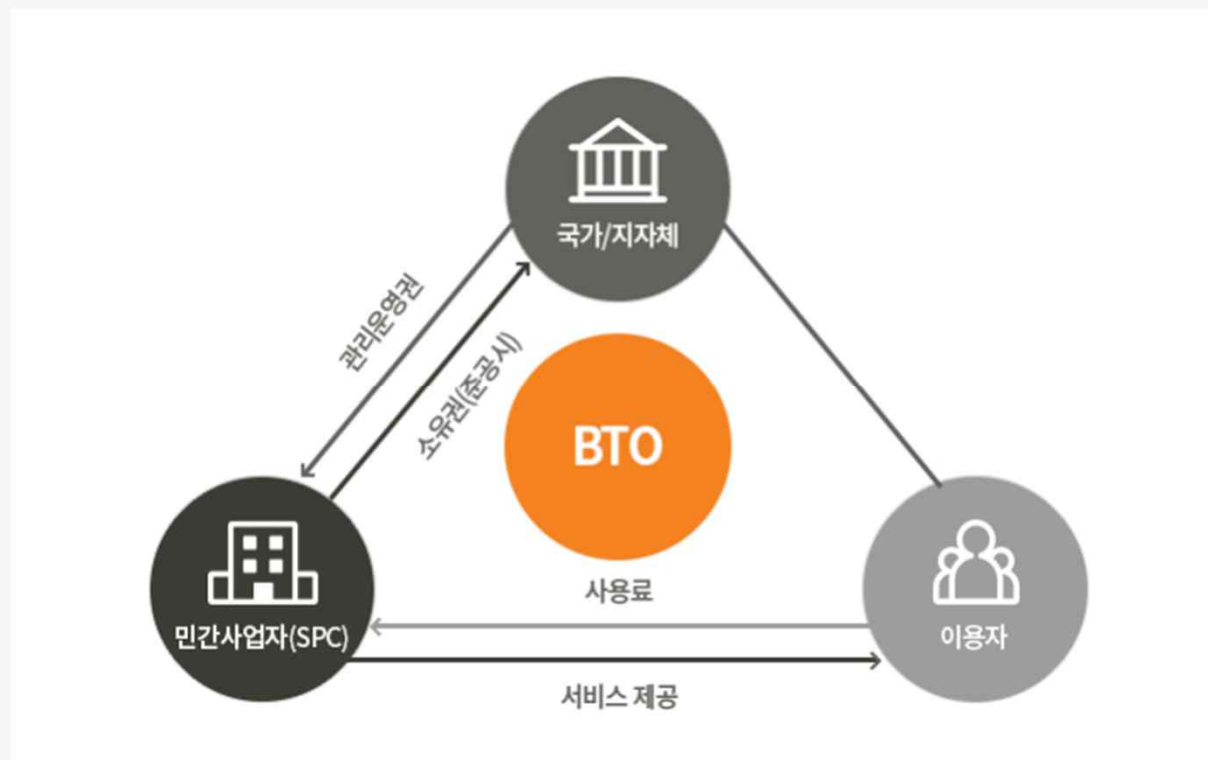
## **Ⅱ. 민간투자법 민간투자사업의 추진절차**

- 1. 민간투자사업의 사업추진방식**
- 2. BTO 사업의 추진절차**
- 3. BTL 사업의 추진절차**

# 1. 민간투자사업의 사업추진방식

## □ BTO(Build-Transfer-Operate)

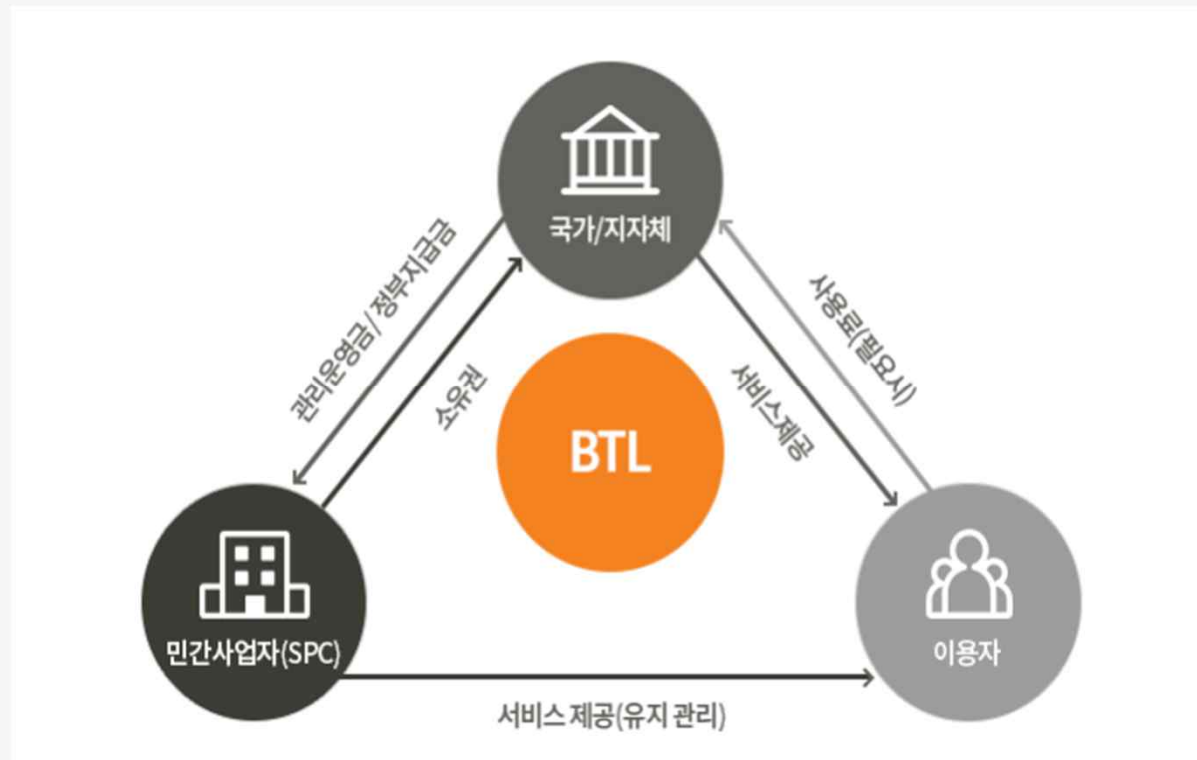
- 시설의 준공과 동시에 소유권이 국가 또는 지방자치단체에 귀속
- 사업시행자에게 일정기간의 관리운영권 인정



# 1. 민간투자사업의 사업추진방식

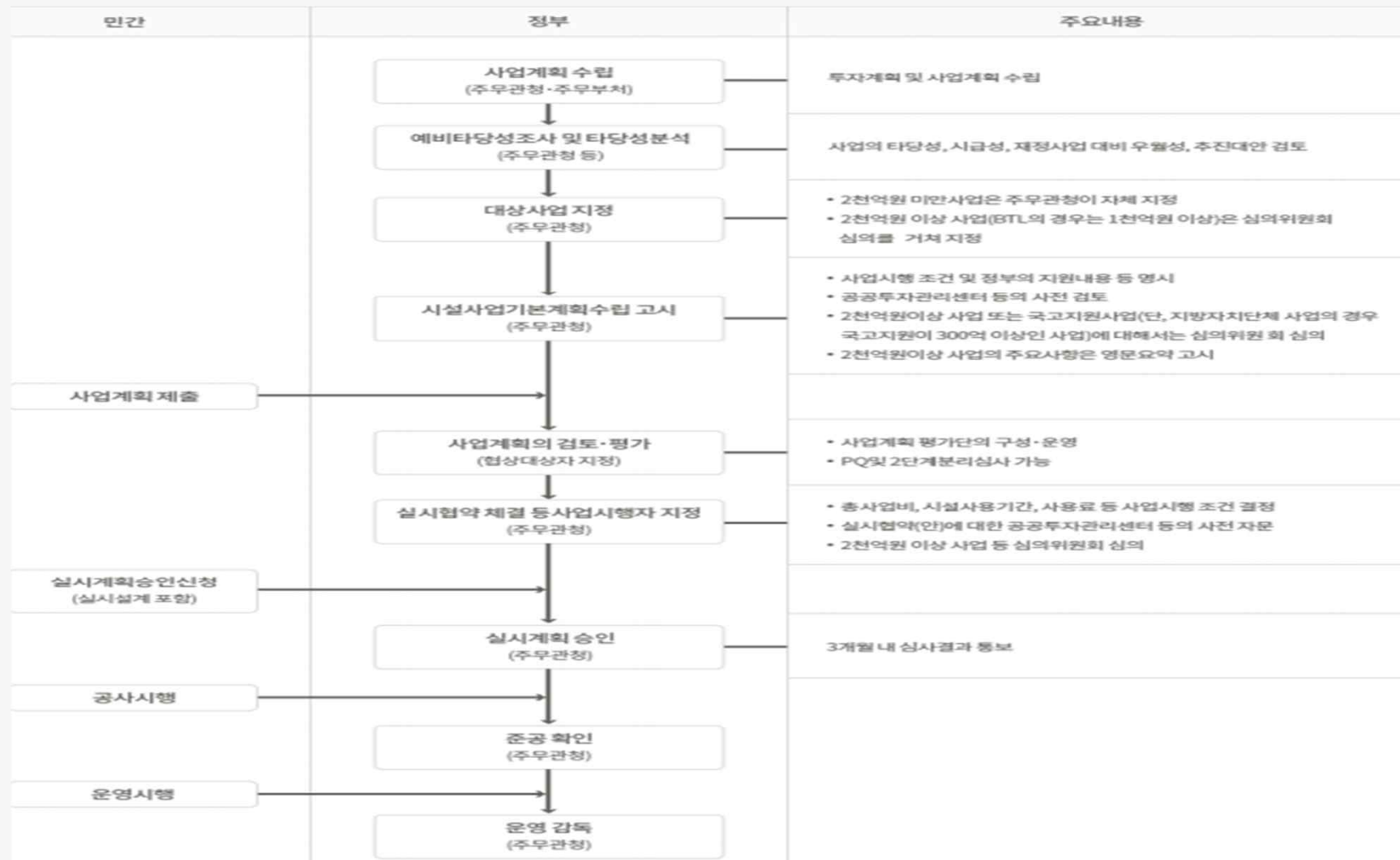
## □ BTL(Build-Transfer-Lease)

- 시설의 준공과 동시에 소유권이 국가 또는 지방자치단체에 귀속
- 사업시행자에게 일정기간의 관리운영권 인정하되 국가 또는 지방자치단체 등이 임차하여 사용



## 2. BTO 민간투자사업 추진절차

### □ BTO-정부고시사업





## 2. BTO 민간투자사업 추진절차

### □ BTO-정부고시사업

#### 사전 검토 단계

- (1) 사업계획 수립 (사업부서)
- (2) 예비타당성조사 또는 타당성분석
  - 2천억원 이상 : 예비타당성조사 + 타당성분석(PIMAC)
  - 2천억원 미만 : 타당성분석(부산공투센터 또는 LIMAC(5백억원 이상))
- (3) 타당성분석 결과 검토(사업부서 → 예산담당관)
- (4) 시설사업기본계획(안) 사전검토
- (5) 민간투자사업심의위원회 심의(1차)
  - 2천억원 이상 : 기획재정부 민간투자사업심의위원회
  - 2천억원 미만 : 부산광역시 민간투자사업심의위원회
- (6) 지방재정투자심사 (사업부서)
  - 5백억원 이상 : 행정안전부 중앙투자심사
- (7) 시의회 동의
- (8) 대상사업 지정 및 시설사업기본계획 고시

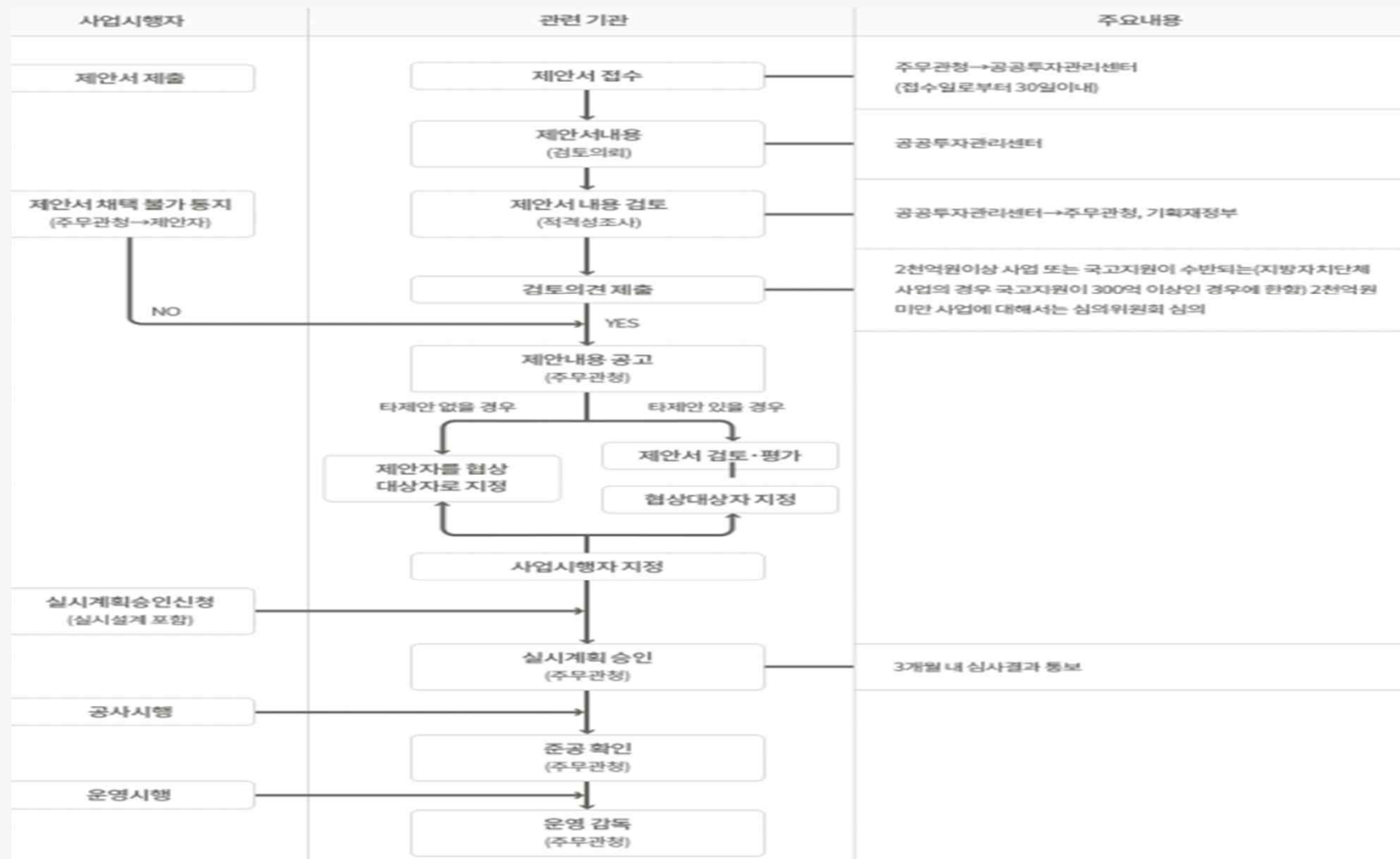
## 2. BTO 민간투자사업 추진절차

### □ BTO-정부고시사업

<p><b>중간 추진 단계</b></p>	<p>(9) 사업제안서 평가</p> <p>(10) 사업시행자와 협상: 협상단 구성·운영 (사업부서, 예산담당관)</p> <ul style="list-style-type: none"> <li>- 사업부서: 실시협약 협상 주관</li> <li>- 예산담당관: 실시협약 협상 지원</li> </ul> <p>(11) 전문기관(PIMAC, 부산공투센터 등)의 실시협약(안) 검토 (사업부서)</p> <p>(12) 민간투자사업심의위원회(2차): 사업시행자 지정</p> <ul style="list-style-type: none"> <li>- 2천억원 이상: 기획재정부 민간투자사업심의위원회</li> <li>- 2천억원 미만: 부산광역시 민간투자사업심의위원회</li> </ul> <p>(13) 의회보고 (재동의) (사업부서)</p> <ul style="list-style-type: none"> <li>- 의회 보고: 실시협약 체결 시, 실시협약 변경 시</li> <li>- 의회 재동의: 위치변경 시, 토지(시설물)면적이 30% 초과증감, 총사업비 30% 초과 증감</li> </ul>
<p><b>실시 운영 단계</b></p>	<p>(14) 실시협약 체결완료 및 사업시행자 지정 (사업부서)</p> <p>(15) 실시계획 승인, 공사착공·완료, 준공확인 (사업부서)</p> <p>(16) 매년 성과평가 실시 (사업부서)</p>

## 2. BTO 민간투자사업 추진절차

### □ BTO-민간제안사업



## 2. BTO 민간투자사업 추진절차

### □ BTO-민간제안사업

#### 사전 검토 단계

- (1) 민간제안서 접수
- (2) 제안서 사전검토 (예산담당관)
  - 정책부합성, 예산지원 가능성 사전 검토 및 협의
- (3) 제안서 검토 (사업부서 → 예산담당관 → 부산공투센터 → 예산담당관 → 사업부서 → PIMAC)
  - 제안서 사전검토결과에 따라 PIMAC 적격성조사 의뢰 여부 결정
  - 사업추진여부 결정 : 사업부서 (PIMAC 검토의견 참조, 사업추진방식 결정)
- (4) 제3자 제안공고(안) 사전검토 (PIMAC, 부산공투센터 등)
- (5) 민간투자사업심의위원회 심의(1차)
  - 2천억원 이상 : 기획재정부 민간투자사업심의위원회
  - 2천억원 미만 : 부산광역시 민간투자사업심의위원회
- (6) 지방재정투자심사 (사업부서)
  - 5백억원 이상 : 행정안전부 중앙투자심사
- (7) 시의회 동의
- (8) 민간투자사업 추진여부 통지 (사업부서 → 제안자, 60일 이내)

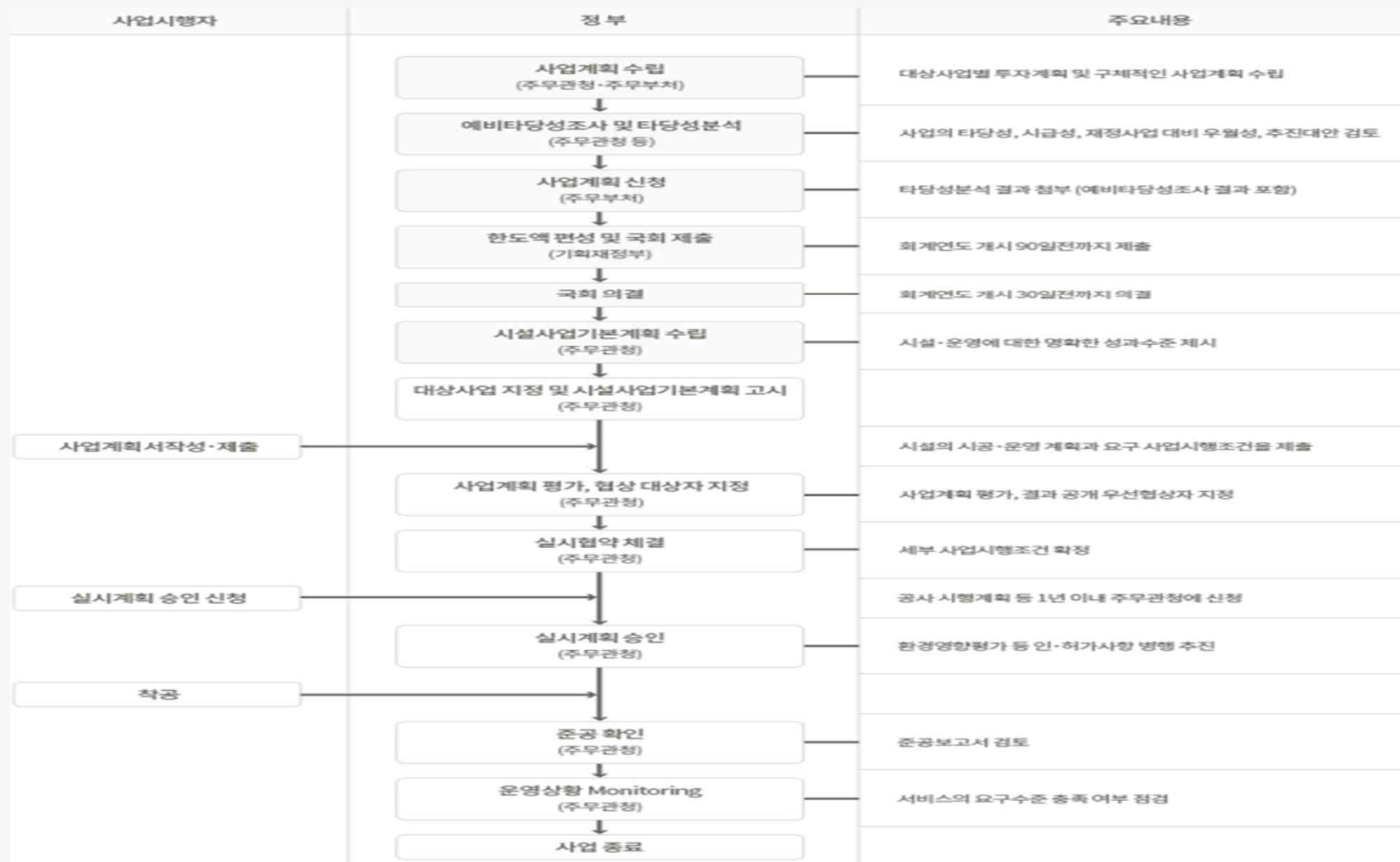
## 2. BTO 민간투자사업 추진절차

### □ BTO-민간제안사업

<p>중간 추진 단계</p>	<p>(9) 제3자 공고(사업부서) 및 평가</p> <p>(10) 사업시행자와 협상: 협상단 구성·운영 (사업부서, 예산담당관)</p> <ul style="list-style-type: none"> <li>- 사업부서: 실시협약 협상 주관</li> <li>- 예산담당관: 실시협약 협상 지원</li> </ul> <p>(11) 전문기관(PIMAC, 부산공투센터 등)의 실시협약(안) 검토 (사업부서)</p> <p>(12) 민간투자사업심의위원회(2차): 사업시행자 지정</p> <ul style="list-style-type: none"> <li>- 2천억원 이상: 기획재정부 민간투자사업심의위원회</li> <li>- 2천억원 미만: 부산광역시 민간투자사업심의위원회</li> </ul> <p>(13) 의회보고 (사업부서)</p>
<p>실시 운영 단계</p>	<p>(14) 실시협약 체결완료 및 사업시행자 지정 (사업부서)</p> <p>(15) 실시계획 승인, 공사착공·완료, 준공확인 (사업부서)</p> <p>(16) 운영중 쟁점사항(재구조화 등) 발생시 대응 방안 마련</p>

### 3. BTL 민간투자사업 추진절차

#### □ BTL-정부고시사업



### 3. BTL 민간투자사업 추진절차

#### □ BTL-정부고시사업

#### 사전 검토 단계

- (1) 사업계획 수립 (사업부서)
- (2) 예비타당성조사 또는 타당성분석
  - 1천억원 이상 : 예비타당성조사 + 타당성분석(PIMAC)
  - 1천억원 미만 : 타당성분석(부산공투센터 또는 LIMAC(5백억원 이상))
- (3) 타당성분석 결과 검토(사업부서 → 예산담당관)
- (4) 사업계획 신청 및 한도액 요구(사업부서)
- (5) 한도액 편성 및 국회의결 후 한도액 통보 (기획재정부)
- (6) 시설사업기본계획(안) 사전검토
- (7) 민간투자사업심의위원회 심의(1차)
  - 1천억원 이상 : 기획재정부 민간투자사업심의위원회
  - 1천억원 미만 : 부산광역시 민간투자사업심의위원회
- (8) 지방재정투자심사 (사업부서)
  - 5백억원 이상 : 행정안전부 중앙투자심사
- (9) 시의회 동의
- (10) 대상사업 지정 및 시설사업기본계획 고시

### 3. BTL 민간투자사업 추진절차

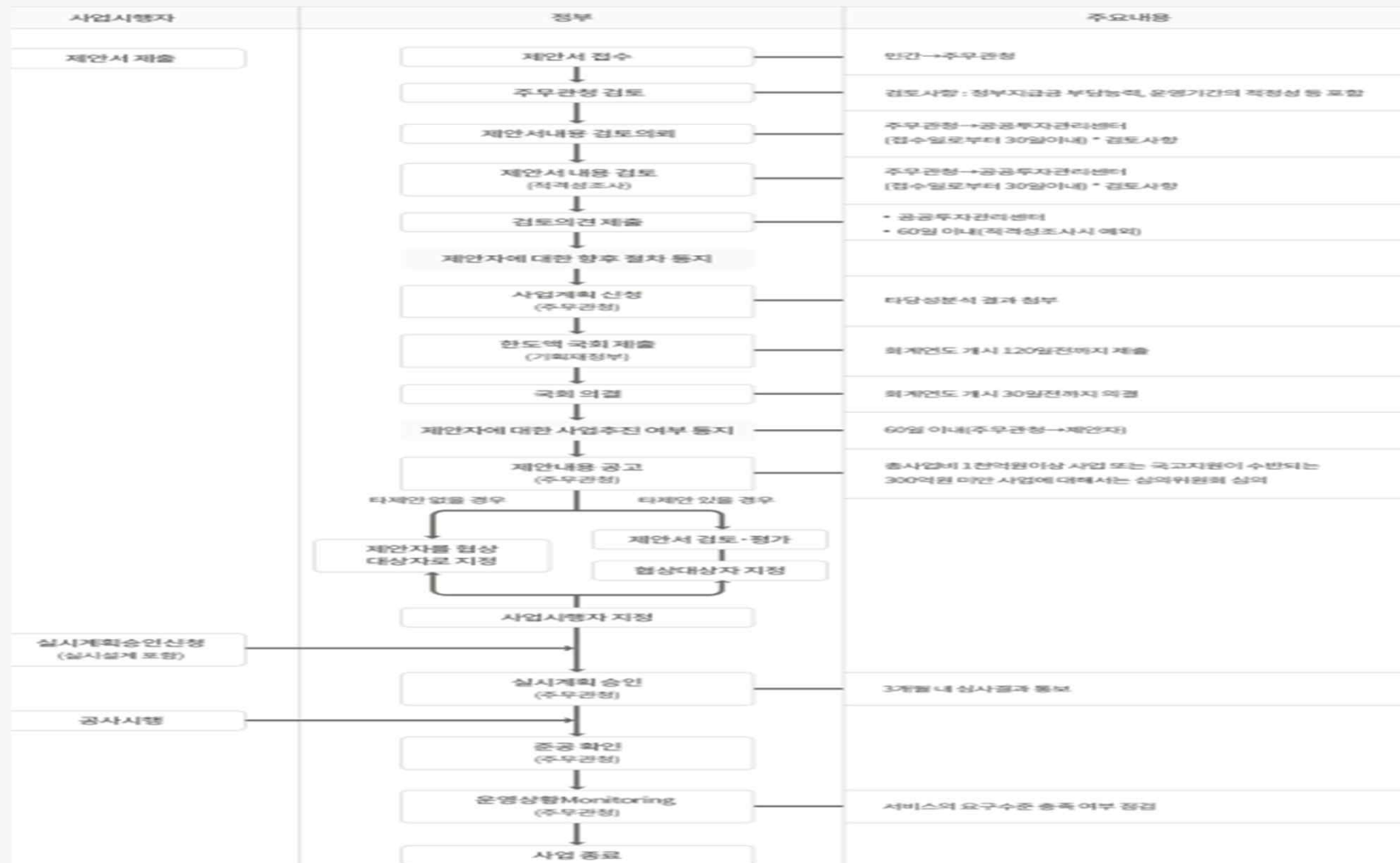
#### □ BTL-정부고시사업

<p><b>중간 추진 단계</b></p>	<p>(11) 사업제안서 평가</p> <p>(12) 사업시행자와 협상: 협상단 구성·운영 (사업부서, 예산담당관)</p> <ul style="list-style-type: none"> <li>- 사업부서: 실시협약 협상 주관</li> <li>- 예산담당관: 실시협약 협상 지원</li> </ul> <p>(13) 전문기관(PIMAC, 부산공투센터 등)의 실시협약(안) 검토 (사업부서)</p> <p>(14) 민간투자사업심의위원회(2차): 사업시행자 지정</p> <ul style="list-style-type: none"> <li>- 1천억원 이상: 기획재정부 민간투자사업심의위원회</li> <li>- 1천억원 미만: 부산광역시 민간투자사업심의위원회</li> </ul> <p>(15) 의회보고 (재동의) (사업부서)</p> <ul style="list-style-type: none"> <li>- 의회 보고: 실시협약 체결 시, 실시협약 변경 시</li> <li>- 의회 재동의: 위치변경 시, 토지(시설물)면적이 30% 초과증감, 총사업비 30% 초과 증감</li> </ul>
<p><b>실시 운영 단계</b></p>	<p>(14) 실시협약 체결완료 및 사업시행자 지정 (사업부서)</p> <p>(15) 실시계획 승인, 공사착공·완료, 준공확인 (사업부서)</p> <p>(16) 매년 성과평가 실시 (사업부서)</p>



### 3. BTL 민간투자사업 추진절차

#### □ BTL-민간제안사업



### 3. BTL 민간투자사업 추진절차

#### □ BTL-민간제안사업

#### 사전 검토 단계

- (1) 민간제안서 접수
- (2) 제안서 사전검토 (예산담당관)
  - 정책부합성, 예산지원 가능성 사전 검토 및 협의
- (3) 제안서 검토 (사업부서 → 예산담당관 → 부산공투센터 → 예산담당관 → 사업부서 → PIMAC)
  - 제안서 사전검토결과에 따라 PIMAC 적격성조사 의뢰 여부 결정
  - 사업추진여부 결정: 사업부서 (PIMAC 검토의견 참조, 사업추진방식 결정)
- (4) 제3자 제안공고(안) 사전검토 (PIMAC, 부산공투센터 등)
- (5) 민간투자사업심의위원회 심의(1차)
  - 1천억원 이상: 기획재정부 민간투자사업심의위원회
  - 1천억원 미만: 부산광역시 민간투자사업심의위원회
- (6) 지방재정투자심사 (사업부서)
  - 5백억원 이상: 행정안전부 중앙투자심사
- (7) 시의회 동의
- (8) 민간투자사업 추진여부 통지 (사업부서 → 제안자, 60일 이내)
- (9) 사업계획 신청 및 한도액 요구(사업부서)
- (10) 한도액 편성 및 국회의결 후 한도액 통보 (기획재정부)

### 3. BTL 민간투자사업 추진절차

#### □ BTL-민간제안사업

<p><b>중간 추진 단계</b></p>	<p>(11) 제3자 공고(사업부서) 및 평가</p> <p>(12) 사업시행자와 협상: 협상단 구성·운영 (사업부서, 예산담당관)</p> <ul style="list-style-type: none"> <li>- 사업부서: 실시협약 협상 주관</li> <li>- 예산담당관: 실시협약 협상 지원</li> </ul> <p>(13) 전문기관(PIMAC, 부산공투센터 등)의 실시협약(안) 검토 (사업부서)</p> <p>(14) 민간투자사업심의위원회(2차): 사업시행자 지정</p> <ul style="list-style-type: none"> <li>- 1천억원 이상: 기획재정부 민간투자사업심의위원회</li> <li>- 1천억원 미만: 부산광역시 민간투자사업심의위원회</li> </ul> <p>(15) 의회보고 (사업부서)</p>
<p><b>실시 운영 단계</b></p>	<p>(16) 실시협약 체결완료 및 사업시행자 지정 (사업부서)</p> <p>(17) 실시계획 승인, 공사착공·완료, 준공확인 (사업부서)</p> <p>(18) 운영중 쟁점사항 발생시 대응 방안 마련</p>

## **Ⅲ. 개별법 민간투자사업의 추진절차**

- 1. 개별법 민간투자사업의 개요**
- 2. 개별법 민간투자사업의 추진절차**
- 3. 쟁점사항**

# 1. 개별법 민간투자사업의 개요

## □ 민간투자법 민간투자사업과 개별법 민간투자사업의 비교

구 분	민간투자법	개별법 (공유재산법)
대상시설	● 민간투자법이 정한 사회기반시설	● 공유재산법이 정하는 공유재산 (행정자산) (사회기반시설보다 광범위함)
사업주체	● 법인만 가능	● 자연인, 법인 모두 가능
타당성,적격성	● 필수	● 관련 규정 부재
공개입찰	● 필수	● 수의계약 가능
설계,시공에 대한 관여	● VE, 책임감리 등으로 직접적 관여	● 사업협약, 실시계획 승인 절차로 관여
운영에 대한 관여	● 적극 관여 (성과 평가 등)	● 소극 관여 (관련 규정 부재)
무상사용기간 산정	● 총사업비, 운영비, 운영수입, 수익률 등 고려하여 결정	● 기부채납 재산의 평가액, 연간 대부료 등 고려
무상사용기간 상한	● 시설 내구연한 및 투자비 회수연한 고려하여 통상 15~30년, 최장 50년	● 20년 (단, 10년 예외적으로 갱신 가능)
제3자에 대한 사용료	● 징수권, 통상사용료 제한	● 관련 규정 부재
무상사용권 담보제공	● 관리운영권 담보 제공 가능 (해지시지급금에 대한 담보설정 가능)	● 담보제공 불가능 (해지시지급금 있을 경우 이에 대한 담보설정 가능)
해지시지급금	● 민간투자사업기본계획(기재부)에 귀책 사유별로 상세히 규정	● 관련 규정 부재

# 1. 개별법 민간투자사업의 개요

## □ 부산광역시 개별법 민간투자사업의 사례

구 분	BTO (Build-Transfer-Operate) 기부채납 후 무상사용 후 수익 허가	BOT (Build-Operate-Transfer) 공유지 대부(사용) 후 기부채납	BOO (Build-Own-Operate) 공유지 대부(사용) 후 원상복구
시/구/군	<ul style="list-style-type: none"> <li>● 송도 해상케이블카 복원사업(서구)</li> <li>● 시립부전도서관 재개발사업(진구)</li> <li>● 삼정더파크주차장</li> </ul>		
부산교통공사	<ul style="list-style-type: none"> <li>● 승강장스크린도어(PSD) 설치사업</li> <li>● 서면역 리모델링/상가개발 사업</li> <li>● 호포차량기지 태양광발전사업</li> <li>● 부산역 상가 개발사업 (제안서 적정성 검토 단계)</li> <li>● 다대포해수욕장역 유희부지 복합개발사업 (타당성 검토 단계)</li> </ul>		
부산환경공단		<ul style="list-style-type: none"> <li>● 강변 소화가스 발전사업 (우선협상대상자 선정 단계)</li> </ul>	<ul style="list-style-type: none"> <li>● 남부 바이오가스 정제사업</li> <li>● 명지 소각폐열 판매사업</li> <li>● 강변 연료전지 발전사업</li> </ul>
기타	<ul style="list-style-type: none"> <li>● 영화의전당 야외공간 활성화 사업 (무산)</li> </ul>		

# 1. 개별법 민간투자사업의 개요

## □ 제도적 근거 - 부산광역시 민간투자사업에 관한 조례 (2017년 11월 1일)

- 제1조 (목적)

- 이 조례는 「사회기반시설에 대한 민간투자법」 및 같은 법 시행령에 따라 추진하는 민간투자사업과 그 밖에 부산광역시의 재정부담을 유발하는 민간투자사업의 추진절차와 적정한 관리를 위해 필요한 사항을 규정하여 지역경제 발전에 이바지함을 목적으로 한다.

- 제1조의 2 (대상범위)

- 제1조의 '그 밖에 부산광역시의 재정부담을 유발하는 민간투자사업' 이란 다음 각 호의 어느 하나에 해당하는 사업을 말한다.

1. 시설의 설립 및 운영 과정에서 보조금 교부, 장기대부 등 재정 부담이 발생하는 사업
2. 사업실시협약을 해지하는 경우, 해지시지급금이 발생하는 사업
3. 그 밖에 법령과 조례에 규정된 것을 제외한 예산외의 의무부담이 발생하는 사업

# 1. 개별법 민간투자사업의 개요

## □ 대상사업의 제한

- 민간투자법 상의 대상시설
- 사업편익의 조기 창출, 민간의 창의성 및 기술력 도입을 위하여 민간투자사업 추진이 필요한 시설

## □ 사업추진방식

- 수익형 민간투자사업 방식 (BTO, BOT, BOO 등) 에 한정
- 임대형 민간투자사업 방식 (BTL) 은 법적 근거 미흡으로 미적용

## □ 주무관청 (사업부서/기관)

- 부산광역시 및 산하 구, 군
- 공사,공단 등 부산광역시 출자·출연 기관



## 2. 개별법 민간투자사업의 추진절차

### □ 단계별 사업추진절차

구 분	[1단계] 사업계획 수립	[2단계] 사업 심의 및 고시·공고	[3단계] 사업자 선정 및 협약 체결	[4단계] 협약 이행 및 사후 관리
고시·공고 사업	<b>❶</b> 사업추진 방침 마련 (사업부서) <b>❷</b> 추진방식·적용법률 검토 (사업부서⇒예산담당관) <b>❷-1</b> 기본계획 수립 (사업부서) <b>❸</b> 타당성 검토 (전문기관, 공투센터)	<b>❹</b> 공유재산심의 재정계획심의(사업부서) <b>❺</b> 시설사업기본계획안(RFP) 검토 (사업부서⇒예산담 당관⇒ 공투센터) <b>❻</b> 민간투자사업심의위원회 - 총사업비 100억원 이상 (사업부서, 예산담당관) <b>❼</b> 의회 동의 (사업부서) - 총사업비 100억원 이상 <b>❽</b> 시설사업기본계획(RFP) 고시 및 공고 (사업부서)	<b>❾</b> 사업제안서 평가 (사업부서) <b>❾-1</b> 사업제안서 적정성 검 토 (공투센터) <b>❿</b> 우선 협상대상자 선정 및 협상 진행 (사업부서) <b>⓫</b> 협약서(안) 통보 및 검토 (사업부서⇒예산담당관⇒ 공투센터) <b>⓬</b> 민간투자사업심의위원회 심의 (사업부서, 예산담당 관) - 총사업비 100억원 이상 <b>⓭</b> 의회 동의/보고 (사업부서) - 총사업비 100억원 이상 <b>⓮</b> 실시협약체결, 사업시행 자 지정 (사업부서)	<b>⓯</b> 실시계획 승인, 사업 시행 (사업부서) <b>⓰</b> 사후 관리 (사업부서 ⇒ 예산담당관)
민간제안 사업	<b>❶</b> 민간제안서 접수 (사업부서) <b>❷</b> 제안서 검토 (사업부서⇒예산담당관) <b>❸</b> 적격성 평가 (전문기관, 공투센터)			
공통	<b>❹</b> 개별법에 의한 사업추진 승인 절차 (사업부서) <b>❺</b> 사업추진 여부 결정 (사업부서)			

\* 공투센터 : 부산공공투자관리센터 / 전문기관 : 지방투자사업관리센터(Limac), 지방공기업평가원 투자분석센터 등

## 2. 개별법 민간투자사업의 추진절차

### □ 고시·공고사업의 1단계 추진절차

구 분	담당부서 및 협조체계	세부 사항
① 사업추진 방침 마련	사업부서	<ul style="list-style-type: none"> <li>● 시의 주요 정책, 관련 계획, 절차 소요기간 등을 고려</li> </ul>
② 사전 협의 (추진방식, 적용법률 등 검토)	사업부서 ⇄ 예산담당관	<ul style="list-style-type: none"> <li>● 사업부서와 예산담당관의 협의 강화</li> <li>● 공사/공단의 경우 市 소관부서를 통해 예산담당관과 협의</li> </ul>
③ 기본계획(안) 수립	사업부서	<ul style="list-style-type: none"> <li>● 사업대상지 현황, 개발 및 운영 방안, 사업비용 등 포함</li> </ul>
④ 타당성 검토 의뢰	사업부서 ⇒ 예산담당관 ⇒ 공투센터	<ul style="list-style-type: none"> <li>● 타 전문기관 검토대상이 아닌 경우 부산공투에 의뢰</li> <li>● 총사업비 100억원 미만 소규모 사업은 간이타당성으로 대체</li> </ul>
⑤ 타당성 검토의견 제출 및 통보	공투센터 ⇒ 예산담당관 ⇒ 사업부서	<ul style="list-style-type: none"> <li>● 사업 적정성 및 실현가능성, 경제적·재무적 타당성 등 포함</li> <li>● 공사·공단의 부대사업은 경제성 분석 생략 가능</li> </ul>
⑥ 사업추진 여부 결정	사업부서	<ul style="list-style-type: none"> <li>● 타당성 검토 결과 등을 종합 고려하여 결정</li> </ul>

## 2. 개별법 민간투자사업의 추진절차

### □ 민간제안사업의 1단계 추진절차

구 분	담당부서 및 협조체계	세부 사항
① 민간제안서 (최초) 접수	민간 사업제안자 ⇒ 사업부서	● 제안서 접수 전 사전 협의(예산담당관, 공투센터) 권장
② 제안서 사전 검토 (형식요건, 법률·정책 등)	사업부서 ⇄ 관계기관, 예산담당관	● 관계기관(부서) 협의를 거쳐 관련 상위 계획 등 부합여부, 법률적 재정적 여건 등 종합 검토
③ 적격성 평가 의뢰	사업부서 ⇒ 예산담당관 ⇒ 공투센터	● 타 전문기관 검토대상이 아닌 경우 부산공투에 의뢰 ● 총사업비 100억원 미만 소규모 사업은 간이적격성으로 대체
④ 적격성 평가의견 제출	공투센터 ⇒ 예산담당관 ⇒ 사업부서	● 사업 적정성 및 실현가능성, 경제적·재무적 타당성 등 포함 ● 공사·공단인 부대사업은 경제성 분석 생략 가능
⑤ 사업추진 여부	사업부서	● 적격성 검토 결과 등을 종합 고려하여 결정

※ 총사업비 100억 미만 사업의 경우 타당성 검토(적격성 평가)를 간이 타당성 검토 (간이 적격성 평가)로 대체 가능

출자 출연기관의 부대사업 등은 사업성격에 따라 공투센터의 판단 하에 경제성 분석을 재무성 분석으로 대체 가능

※ 총사업비 100억 이상 사업의 경우 KDI 예타지침, 행자부 타당성조사 지침, 지방행정연구원 및 지방공기업평가원의 관련 지침 등에 따름

## 2. 개별법 민간투자사업의 추진절차

### □ 2단계 추진절차

구 분	담당부서 및 협조체계	세부 사항
① 공유재산심의 및 재정계획심의	사업부서 ⇒ 심의위원회	<ul style="list-style-type: none"> <li>● 공유재산심의 : 부산시 소유재산의 취득·처분 등 행위 포함</li> <li>● 재정계획심의 : 사업비 40억원 이상의 사업 중 시 예산 투입</li> </ul>
② 시설사업기본계획(RFP) 작성 및 검토 (제3자공고 포함)	사업부서 ⇒ 예산담당관 ⇒ 공투센터	<ul style="list-style-type: none"> <li>● 사업부서가 작성하여 예산담당관에 통보</li> <li>● 공투센터가 검토 후 의견서 제출</li> </ul>
③ 민간투자사업심의위원회 심의	사업부서 ⇄ 예산담당관	<ul style="list-style-type: none"> <li>● 총사업비 100억원 미만 사업은 생략 가능</li> </ul>
④ 의회 동의	사업부서 ⇒ 시의회	<ul style="list-style-type: none"> <li>● 총사업비 100억원 미만 사업은 생략 가능</li> <li>● 민간제안사업의 경우 의회 동의 후 민간제안자에게 사업추진여부 서면 통지</li> </ul>
⑤ 시설사업기본계획(RFP) 고시·공고	사업부서	

## 2. 개별법 민간투자사업의 추진절차

### □ 3단계 추진절차

구 분	담당부서 및 협조체계	세부 사항
① 사업제안서 평가 및 우선협상대상자 선정	사업부서 ⇒ 예산담당관	<ul style="list-style-type: none"> <li>● 사업부서에서 평가 후 우선협상대상자 선정</li> <li>● 평가 결과 예산담당관에 통보</li> </ul>
①-1 사업제안서 적정성 검토	사업부서 ⇒ 예산담당관 ⇒ 공투센터	<ul style="list-style-type: none"> <li>● 간이타당성(적격성) 대상 사업의 경우 평가 결과 최상위 평점의 제안서에 대한 적정성 검토 이후 우선협상대상자 지정</li> </ul>
② 협상단 구성 및 협상 진행	사업부서	<ul style="list-style-type: none"> <li>● 사업부서 자체 진행</li> </ul>
③ 실시협약안 작성 및 검토	사업부서 ⇒ 예산담당관 ⇒ 공투센터	<ul style="list-style-type: none"> <li>● 사업부서가 작성 후 예산담당관에 통보</li> <li>● 공투센터가 검토 후 의견서 제출</li> </ul>
④ 민간투자사업심의위원회 심의	사업부서 ⇒ 예산담당관	<ul style="list-style-type: none"> <li>● 총사업비 100억원 미만 사업은 생략 가능</li> <li>● 「부산광역시 민간투자사업에 관한 조례」 제6조 참조</li> </ul>
⑤ 의회 동의 또는 보고	사업부서	<ul style="list-style-type: none"> <li>● 총사업비 100억원 미만 사업은 생략 가능</li> <li>● 「부산광역시 민간투자사업에 관한 조례」 제3조, 제4조 참조</li> </ul>
⑥ 실시협약 체결, 사업자 지정	사업부서 ⇒ 예산담당관	<ul style="list-style-type: none"> <li>● 사업부서 자체 진행, 실시협약서는 예산담당관에 통보</li> </ul>

## 2. 개별법 민간투자사업의 추진절차

### □ 4단계 주요점검내용

건설 단계	운영 단계
<ul style="list-style-type: none"> <li>● 출자계획의 이행 여부               <ul style="list-style-type: none"> <li>- 출자자 출자비율, 자기자본 납부, 법인설립 여부 등</li> </ul> </li> <li>● 타인자본 조달의 현실화               <ul style="list-style-type: none"> <li>- 대출약정서 체결 및 타인자본 조달의 확정 여부</li> </ul> </li> <li>● 사업참여자 변경 여부 및 적법성 확인</li> <li>● 총사업비, 사용료, 운영기간 등의 변경 여부 및 적법성 확인</li> <li>● 사업이행보증금 및 보험가입의 적기 이행 여부</li> <li>● 공정, 공정품질, 준공검사의 관리 강화</li> <li>● 기타 협약서에 명시한 주요 사업조건들의 적기 이행 여부</li> </ul>	<ul style="list-style-type: none"> <li>● 준공 이후 사업계획의 달성도 확인</li> <li>● 시설의 정상운영 여부와 운영서비스 수준의 주기적 점검</li> <li>● 민간사업자의 경영상태               <ul style="list-style-type: none"> <li>- 운영관리비, 금융비용, 제세공과금의 지급 가능성 점검</li> </ul> </li> <li>● 민간사업자의 재무건전성               <ul style="list-style-type: none"> <li>- 재무 위험요인 사전 파악을 위한 재무상태의 주기적 점검</li> <li>- 현금흐름 통제, 수익의 누수 또는 의도적 결손 등 점검</li> </ul> </li> </ul>

### 3. 쟁점사항

#### □ 주요 시행착오

절차 단계	내 용
타당성 검토	<ul style="list-style-type: none"> <li>● 민자적격성 부족 : 재정사업 추진 가능 여부를 확인하지 않고 민자사업 추진 / 건설 및 운영단계에서 민간의 노하우가 필수적이라고 보기 어려운 사업 등의 사례</li> </ul>
RFP 검토	<ul style="list-style-type: none"> <li>● 공모지침서에 필수적인 항목 미 포함 : 사업계획서 작성 지침 미준수시 사업계획서 접수 철회 또는 평가시 감점 조항, 향후 실시협약 등에 반드시 포함될 일반 사업조건 등 미포함 사례</li> <li>● 공모지침서 내용 중 제출 서류(부속도면, 재무모델 등)의 종류 및 수준(품질)에 대한 가이드라인 모호</li> </ul>
사업제안서 평가	<ul style="list-style-type: none"> <li>● 평가위원의 구성 : 평가 부문별 위원 위촉 시 기술부문만 위촉하고 재무 회계 부문은 제외한 사례</li> </ul>
제안서 적정성 검토	<ul style="list-style-type: none"> <li>● 제안서 평가 이후 적정성 검토 과정에서 RFP 미준수 확인 사례</li> <li>● 재무 지표(할인율, 불변가격/경상가격 등), 설계도면 제출 조건 등에 대한 사전 확인 필요</li> </ul>

\* 시설사업기본계획 (RFP) 작성을 위한 표준지침 관련 연구 수행 예정 (2018년 하반기)

**감사합니다**