

충남경제

Chungnam Economic Trends

June 2019. 06

1. 통계로 보는 Economic 프리즘

- 2019.1분기 충청남도 산업단지 일반현황
- 주요 산업별 설비투자 동향

2. 경기종합지수

3. 충남경제뉴스 및 시책

- 충남경제뉴스
- 경제지원 시책

4. 부록

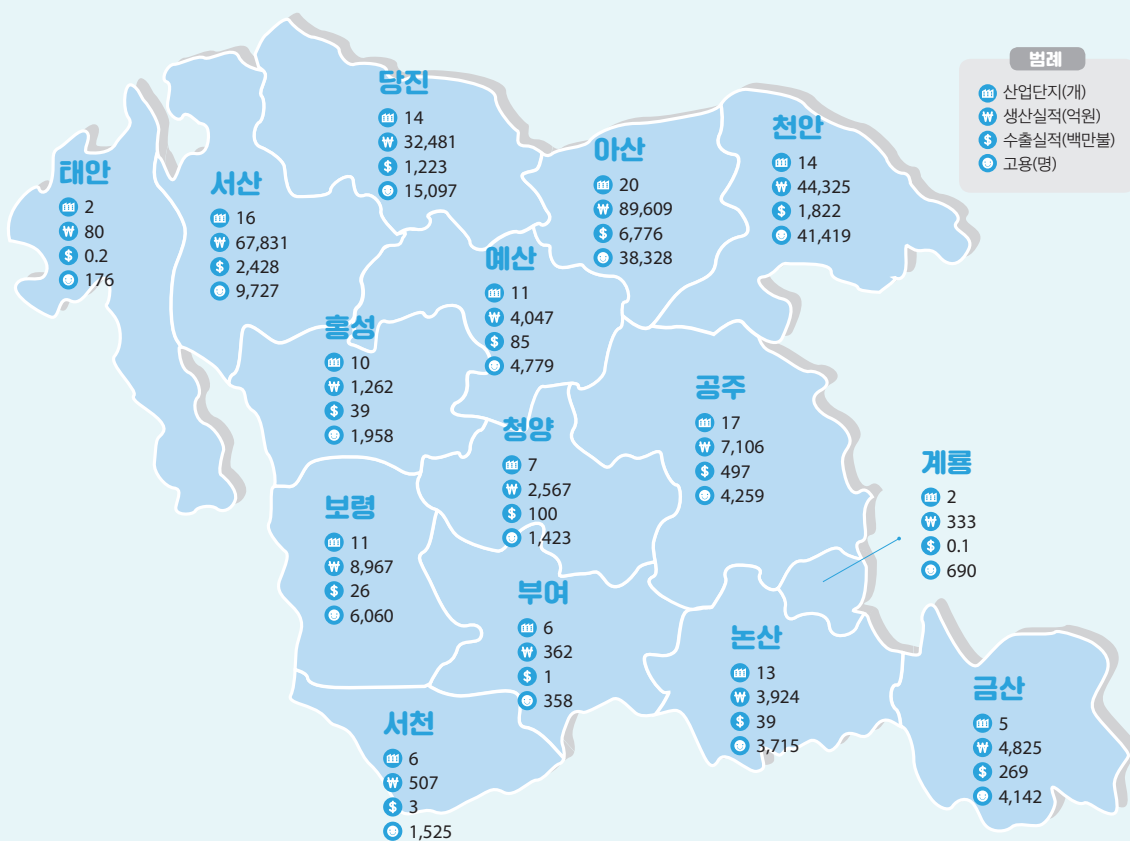
- 통계표

ISSN 2093-0844

2019.1분기 충청남도 산업단지 일반현황

(2019.1분기 기준)

충청남도 산업단지 **154** 개 지정면적 **109,346** 천m² 입주기업 **2,536** 개소 고용인원 **133,656** 명



충남 산업단지 조성



고용현황



월간

충남경제

Chungnam
Economic
Trends

Contents

03 총괄

04 통계로 보는 Economic 프리즘

2019.1분기 충청남도 산업단지 일반현황
주요 산업별 설비투자 동향

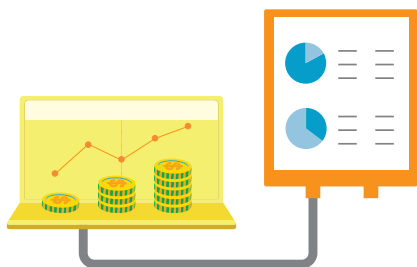
08 경기종합지수

10 충남경제뉴스 및 시책

충남경제뉴스
경제지원 시책

20 부록

1. 국내 주요 경제지표
2. 충남 주요 경제지표
3. 충남 부문별 경제지표
4. 주요 해외경제지표



ISSN 2093-0844

발행인 윤황

편집위원장 신동현·방만기

집필진 | 총괄 | 방만기 | 경제동향 | 임병철, 김혜정, 김다희 | 경제뉴스 | 황침현, 신상희

발행처 충청남도·충남연구원

연락처 (041)840-1165

편집위원 유재룡

주소 충청남도 공주시 연수원길 73-26

팩스 (041)840-1129

월간 충남경제의 세부파일은 충청남도(<http://www.chungnam.go.kr>)와
충남연구원(<http://www.cni.re.kr>)홈페이지에서 다운로드하실 수 있습니다.

CHUNGNAM



최근 충남의 경제동향은

지역 기반 생산 신차 출시로 자동차 제조업 생산지수 및 출하지수가 반짝 증가하였으나, 전반적인 제조업 생산 및 출하는 전년동월대비 감소세를 지속하며 주력산업들을 중심으로 부진한 모습. 또한 반도체 주가지수가 소폭 회복되었으나, 신규구인인원 감소 및 반도체 경기에 대한 불확실성 증가로 가격 하락 지속. 더불어 투자위축에 따른 자본재 수입액이 감소하며 향후 경기를 나타내는 경기선행종합지수 순환변동치가 0.7% 하락한 94.9를 기록하며, 향후 경기는 둔화를 지속할 전망

ECONOMIC TRENDS

대외적으로는

미국의 5월 중 주요 소비심리지표가 큰 폭으로 상승하였는데, 이는 노동시장 호조를 바탕으로 양호한 성장세가 지속되고 있는데 기인. 일본은 금년 1분기 설비투자 관련 주요지표들이 부진한 모습으로, 최근 반도체 경기 하락에 따른 IT 부문의 설비투자 조정압력, 제조업 경상이익 감소 등에 주로 기인. 최근 국제유가는 글로벌 무역갈등 심화, 주요국 심리지표 부진 등으로 원유수요 둔화 우려가 확산되며 큰 폭으로 하락하였으며, 지정학적 리스크 등 공급측면의 불안정 요인도 상존함에 따라 높은 수준의 변동성을 나타낼 것으로 예상



충남경제동향 총괄

경기종합지수 (4월, 2015=100)	동행지수 순환변동치	98.0	전월차(p)	-0.5	😞	• 현재 경기(동행) 둔화
	선행지수 순환변동치	94.9	전월차(p)	-0.7	😞	• 향후 경기(선행) 둔화
생산활동 (4월, 계절조정, 2015=100)	생산지수	114.8	전월비(%)	2.1	😊	• (전월대비) 생산·출하 증가, 재고 증가
	출하지수	111.8	전월비(%)	1.1	😊	• (전년동월대비) 자동차 트레일러 제조업 생산지수는 지역내 기반 신차 판매 호조로 전년동월대비 소폭 증가. 다만 그 외 반도체 등 전자부품 생산지수는 8개월 연속 감소세를 지속하고 있으며, 1차 금속 제조업 생산지수는 전후방 산업의 부진이 지속되며 쉽게 나아지지 않는 모습
	재고지수	117.0	전월비(%)	2.3	😞	
기업 BSI 업황지수 전망 (2019.6월)	제조업	65	전월차(p)	-9	😞	• 제조업 6월 업황 전망 전월대비 하락 - (전월차) 매출 자금사정 하락
	비제조업	66	전월차(p)	-2	😞	• 비제조업 6월 업황 전망 전월대비 하락 - (전월차) 매출 소폭 상승, 자금사정 보합
소비 (4월, 2015=100)	대형소매점 불변지수	89.3	전년동월비(%)	-8.3	😞	• 4월 대형소매점 판매액 불변지수 전년동월대비 하락. 지역 내 소비수준은 쉽사리 나아지지 않는 모습
물가 (5월, 2015=100)	소비자	104.1	전년동월비(%)	0.1	😊	• 소비자물가지수 5개월 연속 1% 이내의 변동성으로 안정적인 모습. 지난해 연말 정부의 유류세 인하 정책 및 신선식품의 가격 안정 등이 주요인
	생활물가	104.4	전년동월비(%)	-0.2	😊	
대외거래 (5월, 백만불)	수출	6,025	전년동월비(%)	-19.5	😞	• 세부 수출품목별로 살펴보면, 반도체는 가격하락에 따른 영향으로 전년동월대비 큰 폭 감소하였으며, 평판디스플레이 및 센서, 컴퓨터 수출 역시 감소세를 지속하며 부진한 모습. 자동차 및 자동차 부품 역시 수출 감소세가 지속되며 악화되는 모습
	수입	2,562	전년동월비(%)	-23.0	😞	
고용 (5월, 천명, %)	경제활동인구	1,259	전년동월비(%)	2.2	😊	• 노동시장 개선 흐름에 따라 노동가능인구·경제 활동인구·취업자수 증가 등 양적성장 지속, 다만 30~40대 취업자수 12개월 연속 감소세 지속
	취업자수	1,222	전년동월비(%)	1.7	😊	
	실업률	3.0	전년동월차(%p)	0.5	😞	
금융 (4월, 억원, %, 개)	주택담보대출	139,471	전년동월비(%)	-1.6	😊	• 예금은행 주택담보대출 감소세 지속하고 있으며, 금년 들어 비은행예금취급기관의 주택담보대출 증가폭이 크게 둔화된 모습
	어음부도율	0.62	전월차(%p)	0.13	😞	• 주요 지역별 어음부도율 (보합) 홍성(0.00%p), 서산(0.00%p) (+) 천안(0.08%p), 논산(3.24%p)
	신설법인수	301	전월차(개)	-2	😞	
부동산 (5월, 2019.1=100)	주택매매가격지수	98.9	전월비(%)	-0.2	😞	• 주요 주택가격지수 하락지역 - 매매 : 천안 동남구-아산(-0.35%p) - 전세 : 논산(-1.12%p), 천안 동남구(-0.40%p)
	주택전세가격지수	99.2	전월비(%)	-0.1	😞	
건설 (5월, m²)	건축허가면적	651,555	전년동월비(%)	-16.7	😞	• 용도별 건축허가 현황: (+) 주거용 (-) 상업용, 농수산용, 공업용, 공공용, 문교사회용
	건축착공면적	482,931	전년동월비(%)	-48.2	😞	

2019.1분기 충청남도 산업단지 일반현황

INFORGRAPHIC_1

(2019.1분기 기준)

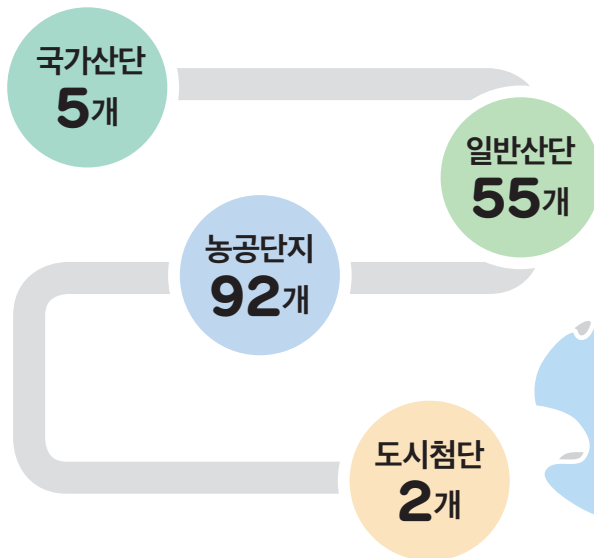
충청남도 산업단지 **154** 개

지정면적 **109,346** 천m²

입주기업 **2,536** 개소

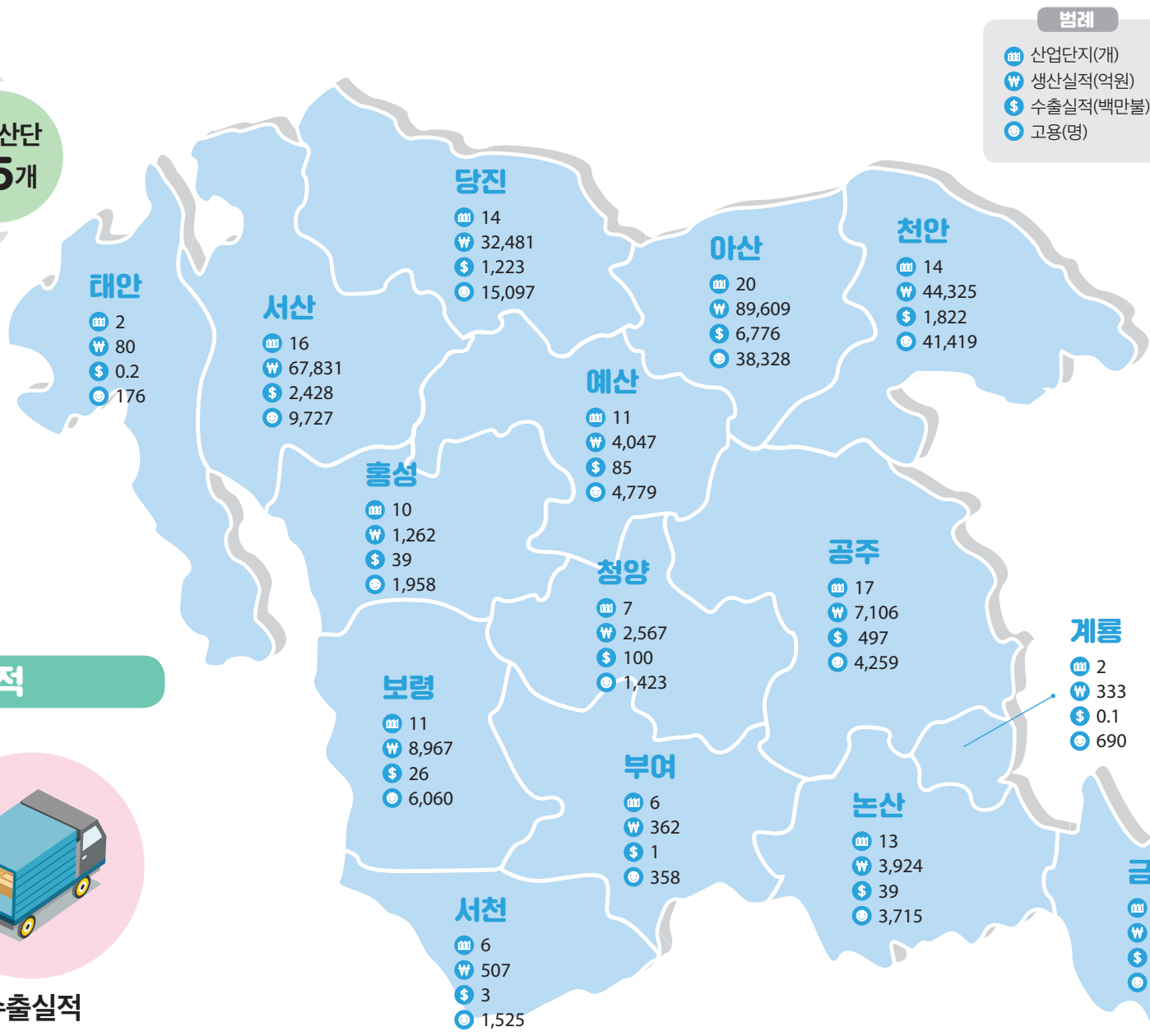
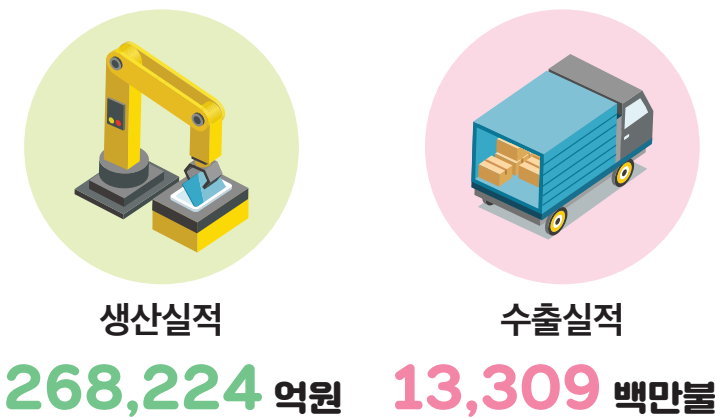
고용인원 **133,656** 명

충남 산업단지 조성



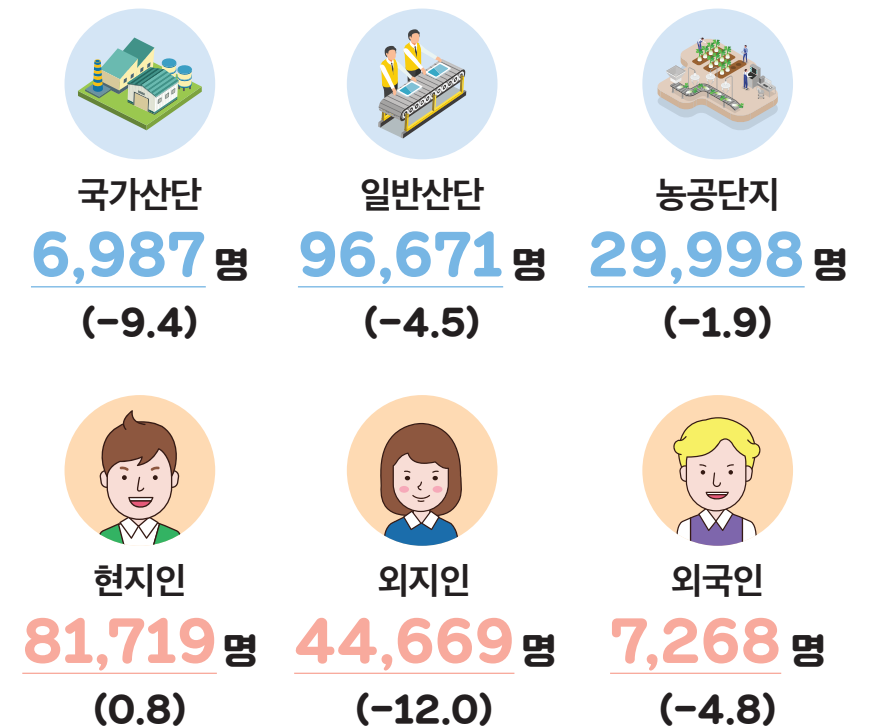
2018.1분기 대비 3개 증가
공주 쌍신, 아산 염치, 청양 정산2 추가 조성

생산실적 및 수출실적

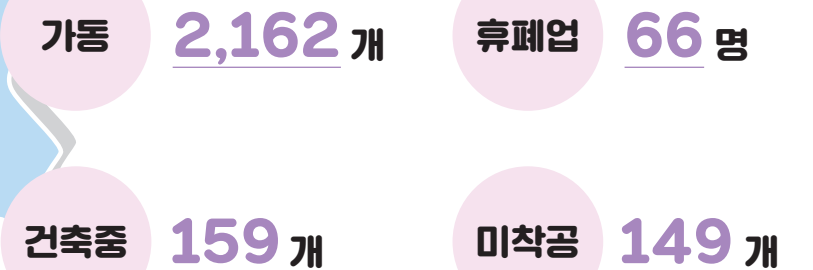


고용현황

* () : 전년동기비, %



입주업체 현황



주요 산업별 설비투자 동향

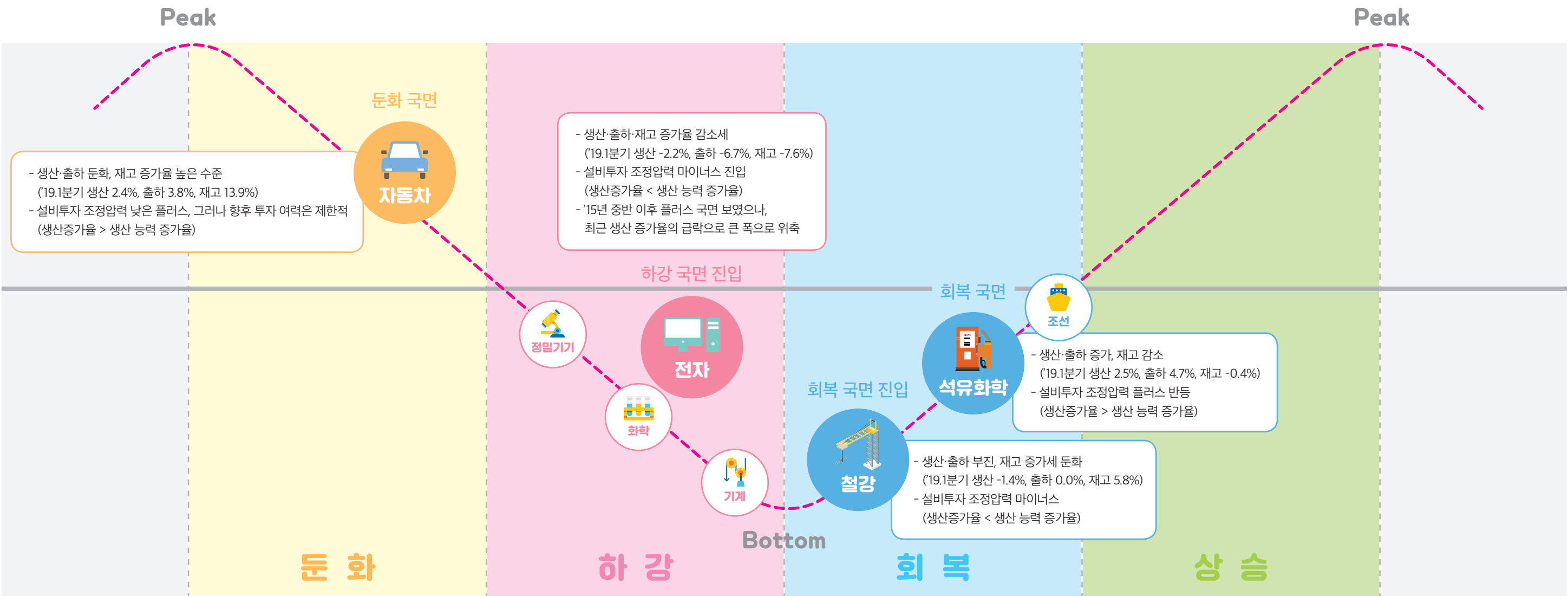
INFORGRAPHIC_2



- 제조업 생산·출하 증가율 둔화, 재고 확대
- 수출 증가율 '19.1분기 마이너스 기록
- 설비투자전망 BSI지수 기준치 100p 하회
- 국내기계수주액·자본재수입액 증가율 마이너스



제조업 경기 둔화에 따른 설비투자 부진 확대
(‘19.1분기 설비투자지수 증가율 2015년 이후 최저 수준 기록)



충청남도 동행종합지수 현황은?

동행종합지수 ※단위(% , p)



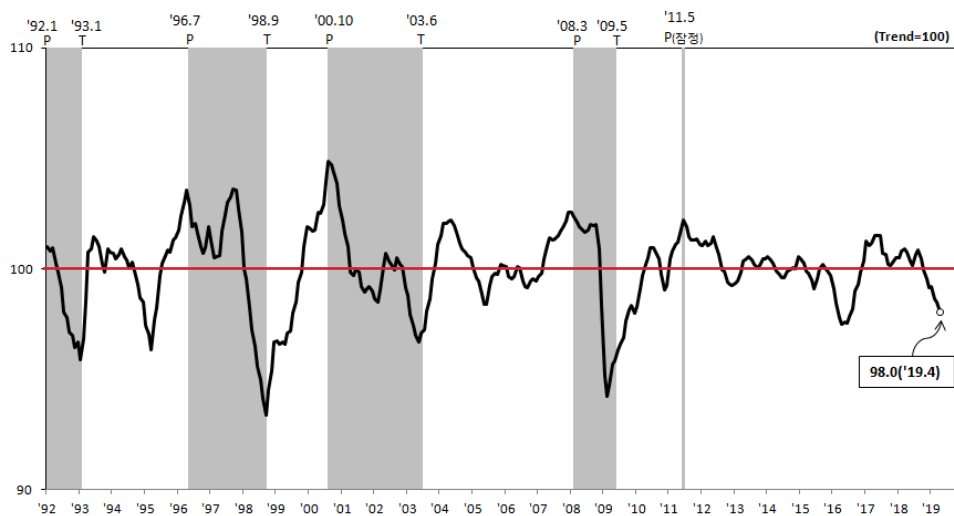
- 비농가취업자수
- 산업생산지수
- 대형소매점판매액지수
- 판매전력량
- 수출액
- 수입액



동행지수는 112.7로 전월대비 **0.2% 상승**
순환변동치는 98.0으로 전월대비 **0.5p 하락**

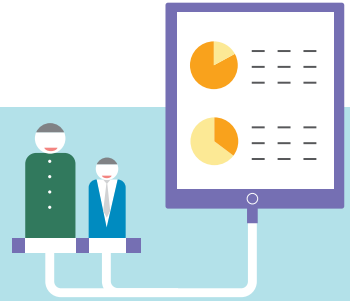
“현재 경기는 둔화”

동행종합지수 순환변동치(Cyclical Component of Coincident CI)



주) 회색부분은 경기수축기임

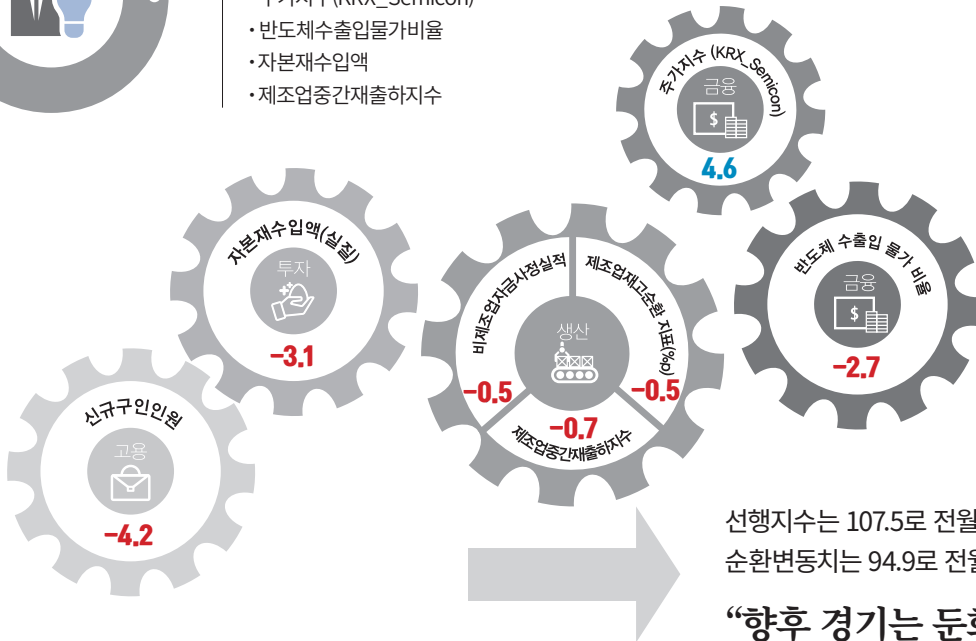
충청남도 선행종합지수 현황은?



☀ 선행종합지수 ※단위(% , p)



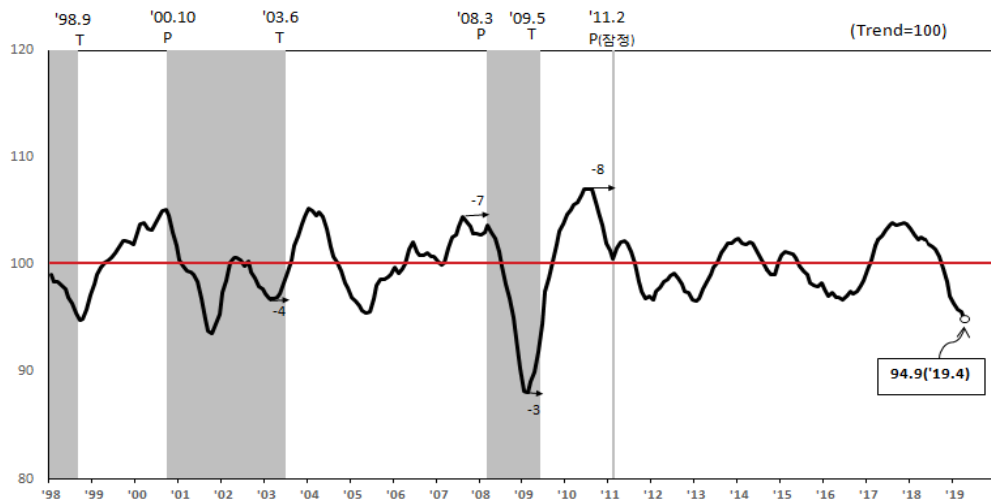
- 신규구인인원
- 제조업재고순환지표
- 비제조업자금사정_실적
- 주가지수(KRX_Semicon)
- 반도체수출입물가비율
- 자본재수입액
- 제조업중간재출하지수



선행지수는 107.5로 전월대비 **0.6% 하락**
순환변동치는 94.9로 전월대비 **0.7p 하락**

“향후 경기는 둔화 예상”

선행종합지수 순환변동치(Cyclical Component of Leading CI)



주) 회색부분은 경기수축기이며, 도표내의 “-” 수치는 기준순환일과의 선행시차(개월수)를 의미함

충남경제뉴스

2019. 5. 22.

충남의 ‘미래 성장동력’ 어떻게 키울까

양승조 지사,
독일서 해양치유단지·스타트업
육성 등 벤치마킹

- 충남도와 태안군이 태안 남면 일원에 해양치유단지 조성을 추진 중인 가운데, 양승조 지사가 21일(현지시각) 세계에서 해양치유산업이 가장 발달한 나라 중 하나로 꼽히는 독일을 찾음
- 미래 유망 성장동력으로 주목받고 있는 해양치유 선진 사례에 대한 도내 적용 방안을 찾고, 산업 선점 방안을 모색하기 위해 쿠어 호텔을 방문
- 쿠어 호텔은 호텔과 병원이 결합된 ‘메디텔’로, 일반 투숙객과 환자를 위한 시설을 별도로 갖추고 있어 호텔 내에 의사와 진료실이 있고, 자체 처방을 받은 환자와 외래 진료 환자 등이 치료시설을 이용하고 있음
- 치료 프로그램으로는 관절치료·물리치료·저주파치료 등 전기치료와 지하 500m 소금물을 이용한 호흡기치료, 마사지 전문 치료사가 의사의 처방에 따라 실시하는 물리치료, 화산 진흙을 판 형태로 가공해 사용하는 ‘판고치료’ 등이 있음
- 해양치유는 해양의 기후와 지형, 해수, 해초, 해산물 등 각종 자원을 이용해 질병을 예방하고 건강 증진에 활용하는 것을 말하며, 해양치유단지는 치유와 의료, 연구, 숙박 등 관광 관련 인프라가 밀집한 곳임
- 유럽과 일본 등 선진국에서는 해양 자원을 이용한 치유 산업이 이미 정착해 있으며, 특히 독일의 경우 해양치유단지에서의 직접 지출 비용만 400억 달러가 넘고, 고용 인력도 45만 명에 달하는 것으로 알려짐
- 2017년 해양수산부의 ‘해양치유 가능자원 발굴 및 실용화 기반연구(R&D) 협력 지자체 선정 공모’ 선정에 따라 진행하고 있는 태안 해양치유단지는 남면 달산리 일원으로, 대상지 면적은 38만 6499㎡에 달함
- 태안 해양치유단지 주자원은 소금이며, 부자원은 염지하수와 해송, 모래, 해변길 등으로 시설은 해양치유센터, 빌라촌, 곰솔 숲 치유공간, 스포츠 재활센터 등을 도입할 계획임
- 연도별로는 내년부터 2년 동안 시범센터를 건립하고, 2023 2025년 연계시설을 확충하며, 2025년 이후 해양치유 재활전문의료기관 등 민간시설을 유치한다는 계획임
- 우제동 쿠어 호텔 방문에 앞서 양 지사는 함부르크주 경제개발공사를 방문, 함부르크주 정부와 경제개발공사, 상공회의소, 투자청 관계자 등을 만남
- 이 자리에서 양 지사는 함부르크주 스타트업과 창업 활성화, 기업 지원 정책을 듣고, 창업 생태계 조성을 위한 도의 스타트업파크 유치 추진 방안을 모색함
- 독일 내 스타트업에 대한 투자는 지난 2015년 기준 31억 유로로 유럽 내 1위를 기록 중이며, 함부르크는 2억 9600만 유로를 투자하며 독일 내 2위를 차지함

2019. 5. 23.

취업자 '상승곡선' 고용률 '전국최고' <17개 시·도 중 제주 제외>

4월 기준
120만 9,000명·64.5%...
청년 실업률도 줄고
고용 질 개선

- 올해 들어 충남도 내 취업자가 지속적으로 증가하며 고용률이 제주도를 뺀 16개 시·도 가운데 가장 높은 것으로 나타남
- 청년 고용률 역시 큰 폭으로 상승했으며, 상용근로자가 늘고 임시근로자는 감소하는 등 고용의 질도 개선됨
- 도가 최근 충청지방통계청이 발표한 '2019년 4월 충청지역 고용 동향'을 분석한 결과에 따르면, 지난달 말 기준 도내 취업자 수는 120만 9,000명으로 집계됨
- 이는 지난해 같은 기간 118만 2000명에 비해 2만 8,000명(2.3%) 증가한 규모임
- 산업별 취업자 증가 인원은 △도소매·숙박음식업 2만 7,000명(14.4% 증가) △사회간접자본 및 기타 서비스업 2만 5,000명(3.3% ↑) △사업·개안·공공서비스업 1만 2,000명(3.2 ↑) △제조업 1만 1,000명(4.3% ↑) △광공업 1만 1,000명(4.3% ↑) 등의 순으로 집계됨
- 반면 농림어업과 건설업, 전기·운수·통신·금융업은 6,000~9,000명가량 감소함
- 올해 도내 취업자 수는 또 1월 113만 6,000명, 2월 114만 1,000명, 3월 119만 2,000명 등으로 상승세를 보이고 있음
- 4월 고용률은 64.5%로 전년 동월(63.9%)에 비해 0.6%p 증가
- 도내 고용률은 특히 전국 평균(60.8%)을 압도하며 제주도(68.1%)를 뺀 16개 시·도 가운데 가장 높음
- 15 64세 고용률은 지난해 68.9%에서 올해 69.6%로 0.7%p 상승함
- 실업자 수는 지난해 4월 3만 8,000명에서 지난달 4만 명으로 2,000명(3.9%) 늘며 실업률 역시 3.1%에서 3.2%로 0.1%p 증가함
- 이는 노동시장 개선으로 구직 의사가 없었던 비경제활동인구가 일자리를 구하기 위해 노동시장으로 진입하며 발생한 현상으로 풀이됨
- 1분기 청년고용률은 48.2%로 전년(42.5%)에 비해 크게 상승했으며, 청년실업률도 지난해 11.7%에서 올해 7.5%로 낮아짐
- 고용의 질도 개선된 것으로 나타났는데, 지난달 임금근로자 중 상용근로자가 60만 9,000명으로 전년 동월 대비 2만 8,000명 증가하고, 일용근로자는 13만 8,000명으로 2만 8,000명 감소함
- 취업시간대별로는 53시간 이상 근무하는 취업자 수가 7,000명(3.3%) 줄음
- 주 52시간 근무제 도입과 '일·생활 균형(워라벨)' 문화 확산 캠페인이 장시간 근로 환경 개선 효과를 가져 온 것으로 풀이됨
- 신동훈 도 경제통상실장은 "취업자 수 증가에 따른 고용률 상승은 민선7기 일자리 종합계획 수립 이후 지역 경제 활성화를 위한 노력이 성과로 이어졌기 때문으로 분석되고 있다"며, "올해 목표로 잡은 5만 8,000개, 민선7기 22만 개 일자리 창출 목표 달성을 위해 행정력을 집중토록 하겠다"고 덧붙였다

2019. 5. 29.

산업전환기 전직 돕고 새 일자리 발굴

도, 한국 폴리텍과
‘전문 기술 인력 양성 업무협약’
체결

- 충남도가 29일 도청 상황실에서 한국 폴리텍과 함께 전문 기술 인력 양성 및 취업 지원을 위한 업무협약을 체결함
- 양승조 충남지사와 이석행 한국 폴리텍 이사장 등 양 기관 관계자 14명이 참석한 가운데 연 이번 체결식은 경과보고, 협약 설명, 서명 및 교환 등의 순으로 진행
- 양 기관은 이날 업무협약을 통해 △충청남도 산업전환기 전환산업 종사자 전직교육 △청년을 위한 전문 기술 교육 △새로운 일자리 사업 발굴 △폴리텍 대학 활성화 및 입지 확대 등을 협력하기로 함
- 도는 또 앞으로 추진할 충남형 일자리 창출 사업에 한국 폴리텍의 전문 기술 인력 양성 인프라를 활용할 계획임
- 양 지사는 “올 하반기 인력이 필요한 기업과 일자리가 필요한 도민을 맞춤형으로 연결시켜주는 ‘일자리 굿 매칭 사업’을 시작하고자 한다”며 “전문 기술 인력 양성의 메카인 한국 폴리텍과 협업을 통해 사업을 성공적으로 추진해 나아갈 것”이라고 말함

2019. 6. 3.

청년 전·월세 보증금 대출 부담 줄인다

도·HF·농협은행 협약...
대출금 5천만 원까지
이자 3% 지원

- 충남도가 이달부터 사회초년기 청년 주거 환경 개선의 일환으로 전·월세 보증금 융자 지원에 나섬
- 도는 지난 달 31일 한국주택금융공사(HF), 농협은행 충남영업본부와 ‘청년 전·월세 보증금 융자 지원 협약’을 체결하고, 청년 전·월세 보증금 부담을 줄이겠다고 3일 밝힘
- 이번 사업은 경제적으로 취약한 취업준비생, 사회초년생의 전·월세 보증금 대출 앞선 및 이자 지원 등 청년 주거안전망 구축을 위해 올해 처음으로 시행
- 도는 이번 협약 체결을 통해 청년의 전·월세 보증금 대출 시 최대 5천만 원 한도 내에서 이자 3%를 지원하기로 함
- 또 한국주택금융공사는 대출이 어려운 청년들이 전세자금을 쉽게 대출할 수 있도록 신용보증 절차를 완화하며, 농협은행 충남영업본부는 기존 대출상품 대비 저금리 상품 개발, 1.12% 우대금리 적용 등 대출 이자 부담을 낮추기로 합의 함
- 이번 사업으로 전·월세 집을 구하기 위해 5천만 원을 대출 받는 청년의 경우 연3.5%의 대출 금리 중 5천만 원에 대한 이자 3%를 도에서 지원해 실제 부담 이자는 0.5%로 줄어듦
- 도에 따르면, 이 경우 금액으로 환산했을 때 이자 부담이 연간 175만 원에서 25만 원으로 줄어드는 셈임
- 지원 대상은 도내 거주하거나 도 소재 대학·직장을 다니는 만 19~34세 이하 무주택자 세대주 청년(신혼부부는 40세까지)으로, 도내 보증금 1억 원 이하의 주택 또는 주거용 오피스텔을 임차할 경우 해당
- 대학(원)생, 취업준비생은 부모 연소득 6천만 원 이하인 경우, 직장인은 본인 연소득 4천만 원 이하인 경우, 결혼 후 5년 미만 신혼부부는 합산 연소득 5천만 원 이하인 경우 신청할 수 있음
- 신청자 중 서류 심사를 통해 자격 요건에 부합하는 대상자를 선착순 선정해 개별 통보할 계획이며, 은행 대출상당 결과에 따라 최종 대상자에서 제외될 수도 있음
- ‘청년 전·월세 보증금 융자 지원 사업’ 관련 자세한 사항은 도 일자리노동청년과(041-635-3415)로 문의

2019. 6. 7

충남 사회적경제기업 '은행 문턱' 쉽게 넘는다

도, 신용보증기금·하나은행 등과
'금융 지원 확대' 협약 체결

- 충남도 내 사회적경제기업에 대한 은행의 문턱이 크게 낮아짐
- 우수 사회적경제기업 발굴·지원을 통한 양질의 일자리 창출과 사회 양극화 해소 등을 위해 '금융 지원 확대'를 골자로 도와 신용보증기금, 케이이비(KEB)하나은행 등이 손을 맞잡음
- 양승조 지사는 7일 도청 상황실에서 이도영 신용보증기금 충청영업본부장, 민인홍 하나은행 충청영업그룹 대표와 '충청남도 사회적경제기업 금융 지원 협약' 체결
- 협약에 따르면, 신용보증기금은 도내 사회적경제기업에 대한 보증료율을 0.5%로 고정하고, 대출 금액도 100% 보증하기로 함
- 보증료는 담보물 없는 기업 등이 금융권 대출 시 제출하는 보증서를 신용보증기금으로부터 발급받을 때 지급하는 비용을 말함
- 보증료율은 대출 보증 금액 대비 보증료 비율로, 보통 1% 안팎에 달함
- 이와 함께 하나은행은 신용보증기금과의 별도 협약 및 특별 출연을 통해 사회적경제기업에 0.3%의 추가 보증료 감면 혜택을 줌
- 이에 따라 도내 사회적경제기업이 하나은행을 통해 대출받기 위해 신용보증기금으로부터 보증서를 발급받을 경우, 불과 0.2%의 보증료율로 대출 금액 100%를 보증 받을 수 있게 됨
- 가령 사회적경제기업이 1억 원을 대출받을 경우, 그동안에는 보증서를 받기 위해 100만 원 안팎의 보증료를 내고 대출 금액의 80~90%만 보증 받았지만, 앞으로 1년 동안은 20만 원으로 전액 보증 받게 되는 셈임
- 사회적경제기업에 대한 대출 이자 감면 혜택도 커짐
- 우선 도는 신용보증기금을 통해 발급받은 보증서로 하나은행에서 대출을 받는 사회적경제기업에 한해 최대 3년 동안 2%의 이자를 지원함
- 여기에 더해 하나은행은 0.8%의 이자 추가 감면 혜택을 주기로 함
- 사회적경제기업들이 그동안 4.8%의 금리로 대출을 받았다면, 앞으로 하나은행을 통한 경우에는 2%의 저리로 최대 3년간 대출을 받을 수 있게 되는 것임
- 도는 이번 협약으로 신용·담보 능력이 취약해 자금 조달에 어려움을 겪고 있는 사회적경제기업들이 좀 더 쉽게 대출 및 금융 지원 혜택을 받을 수 있을 것으로 기대하고 있음
- 양승조 지사는 "도내 사회적경제기업들의 매출액과 고용 등 양적인 면은 크게 성장을 해왔으나, 질적인 성장은 여전히 미흡한 만큼, 이들에 대한 지속적인 관심과 효과적인 지원이 절실하다"라며 "이번 협약은 도내 사회적경제기업의 경영 안정과 지역 내 일자리 창출에 대비와도 같은 역할을 할 것"이라고 말함
- 양 지사는 이어 "도는 제2차 충청남도 사회적경제기업 5개년 계획(2018~2022)에서 설정한 '사람 중심의 사회혁신을 통한 포용성장 실현'이라는 비전 아래 사회적경제기업이 스스로 성장할 수 있는 생태계를 지속적으로 만들어 나아갈 계획"이라고 덧붙임
- 한편 지난 3월말 기준 도내 사회적경제기업은 930개에 달하고 있으며, 이들에 대한 신용보증기금 보증 금액은 총 45억 원으로 집계됨(<http://cafe.cjob.or.kr>)을 참고하거나 전화(041-634-8703)로 문의하면 됨

2019. 6. 17.

10년 28조 투입 '대한민국 경제중심' 만든다

충남경제발전전략

실행계획 수립...

91개 과제 도출해 최종 보고

- 충남도가 앞으로 10년 간 충남 경제의 나침반 역할을 하게 될 '더 행복한 충남경제발전전략'의 구체적인 실행과제를 내놔음
- 도는 17일 도청 재난안전상황실에서 양승조 지사와 실국장, 기획총괄자문단 등 20여명이 참석한 가운데 충남경제발전전략 실행계획 최종보고회를 개최
- 이날 최종 보고한 실행계획은 총 91개 과제로, 4차 산업혁명 급부상, 남북관계 개선, 인구 감소, 양극화 심화 등 안팎의 시대 변화 분석 등을 통해 마련
- 실행계획을 구체적으로 보면, 5대 목표별로는 △혁신과 균형성장 29개 △참여와 창출 14개 △순환과 자립 24개 △포용과 성장 11개 △개방과 협력 13개 과제를 담음
- 공간별로는 북부권이 △천안-아산 케이티엑스(KTX) 역세권 연구개발(R&D) 집적지구 조성 △마이크로바이옴 기반 파마바이오텍스 생태계 구축 등 5개, 서해안권은 △해양바이오산업 클러스터 조성 △안면도 국제관광특구 지정 등 5개 과제로 나뉨
- 내륙권에는 △자동차 대체부품센터 건립 △서부내륙권 광역 관광단지 조성 등 5개, 남부권에는 △충청유교문화권 광역 관광 개발 △근대 역사문화 거점 조성 등 5개 과제를 포함함
- 시·군별 특화사업으로는 △천안 제조혁신파크 조성 △공주 안전·보안산업 클러스터 조성 △보령 국제 수준의 해양레저복합단지 조성 △아산 힐링스파 기반의 재활헬스케어 플랫폼 구축 △서산 가로림만 국가해양정원 조성 △논산 국방과학혁신도시 조성 △계룡 치유산림관광단지 조성 △당진 수소산업 클러스터 조성 △금산 인삼·약초 세계적 명품화 육성 지원 △부여 백제왕도 유적 복원 △서천 해양바이오 클러스터 조성 △청양 푸드플랜 종합타운 기반 구축 △홍성 내포첨단산업단지 투자선도지구 지정 및 자동차 대체부품센터 건립 △예산 충남 내륙형 수변관광 개발 △태안 해양헬스케어 복합단지 조성 등을 제시
- 계층별 과제는 △청년이 창작·창업 지원 플랫폼 구축 등 2개 △여성 (가칭)충남 여성가족플라자 건립 등 2개 △어르신 지속가능한 양질의 노인 일자리 창출 등 2개 △근로자 노동시장 불평등 완화 등 2개 △소상공인 충남 중소기업인 유통단지 조성 등 3개 △중소기업은 단계별 통합지원 플랫폼 구축 등 3개를 도출
- 시기별로는, 우선 올해부터 2021년까지 △도시혁신 플랫폼으로 스마트시티 조성·확산과 △전기차 폐배터리 재사용 기술 개발 사업 △국외 충남비즈니스센터 설립 △문화·관광 빅데이터 축적 인공지능 플랫폼 구축 △이차전지관리시스템 산업 육성 기반 구축 등 17개를 단기 과제로 추진
- 2022~2025년 사이(중기)에는 △디스플레이 혁신공정 플랫폼 구축 △융합형 스마트센서 모듈 고기능·고안전 기반 구축 △사회적경제 혁신타운 조성 등 37개 과제를, 2026년부터 2030년까지 장기적으로는 △환황해권 중심의 고속도로망 확충 △중부권 동서횡단철도 건설 △서산비행장 민항 유치 등 37개 과제를 추진키로 함
- 내년 중점 추진 과제로는 △충남 사회적경제 지원 플랫폼 구축 △제조혁신파크 조성 △소상공인 안테나숍, 중소기업 단계별 통합지원 플랫폼 구축 △국방과학혁신도시 조성 △천안-아산 케이티엑스(KTX)역세권 연구개발(R&D)집적지구 조성 △혁신도시 지정 및 공공기관 이전 △도로·철도 등 물류 인프라 확충 △가로림만 국가해양정원 조성 △해양헬스케어 복합단지 조성 등 9개 과제를 제출
- 91개 과제 실행을 위해 투입하게 될 사업비는 총 28조 7,133억 원으로 집계됨
- 도는 올 하반기 이번 실행계획에 대한 추진 과제를 추가 검토하고, 평가관리시스템을 구축해 추진 상황을 관리해 나아갈 방침이며, 내년부터는 실행계획을 매년 현실에 맞게 보완하고, 추진 실적을 정기적으로 점검할 계획임

경제지원시책

2019년도 충남 사회적경제기업 경영안정자금 지원 계획

□ 지원목적

- 특례보증을 통해 영리와 사회적 목적 및 사회적 가치 실현을 동시에 추구하는 도내 사회적 경제기업의 지속력을 확보하고,
- 안정적인 사업 활동 및 경쟁력 강화 도모

□ 지원대상

- 충청남도 관내에 본사 또는 사업장이 있는 사회적경제기업으로 '신규대출 금액'에 한함
 - 사회적기업, 예비사회적기업, 마을기업, 사회적협동조합, 자활기업(법인)
 - ※ 단, 보증기관 또는 은행 심사기준상 미달 또는 저촉기업은 지원불가

【지원 제외대상】

- 신청일 현재 휴·폐업중인 업체
- 대표자(실제경영자 등) 관련 금융권 채무가 연체 중인 기업
- 신용보증기금 내규의 보증금지 및 보증제한 기업

□ 지원(보증)규모 : 50억원

□ 지원내역

- 보증한도
 - (예비)사회적기업, 협동조합 : 3억원
 - 마을기업, 자활기업 : 1억원
- 보증기간 및 이자보전 기간
 - 사회적기업 : 3년(3년만기 일시상환)
 - 예비사회적기업·마을기업·사회적협동조합·자활기업 : 2년(2년만기 일시상환)
 - ※ 단, 융자받은 예비사회적기업이 사회적기업으로 전환된 경우, 이자보전기간 1년 추가
- 지원내용
 - 충남도 : 대출금리 이자보전(2%)
 - 신용보증기금 : 보증료 우대 적용(0.5%), 100% 전액보증
 - KEB하나은행 : 대출금리 중 0.8% 이상 자체금리 추가 할인, 신용보증기금과의 별도 협약에 의거 보증료율 0.3% 추가지원 가능

□ 지원절차

- 신청접수, 보증 상담 : 신용보증기금 충청영업본부
- 보증심사 및 신용보증서 발급 : 신용보증기금 충청영업본부
 - 신청인의 신용 및 재정상태, 경영능력, 사업성 등을 종합적 평가
- 보증서 확인 및 대출 실행 : KEB하나은행
- 세부절차



□ 신청기간 및 방법

- 신청기간 : 2019. 6. 7. ~ 협약자금 소진시까지
 - ※ 협약자금 및 이차보전금 소진 상황은 도 담당부서에서 확인 할 수 있으며, 자금 수요에 따라 대출중단일자는 변동될 수 있음
- 신청방법 : 신용보증기금 충청영업본부 방문 접수(대전광역시 서구 둔산서로 둔산서로 45 신용보증기금 3층)
 - ※ 인터넷 홈페이지(<http://www.kodit.co.kr>) 온라인 상담 및 전화 상담 가능
- 신청서류

신청서류 목록

- ① 예비사회적기업 지정서 또는 사회적기업 인증서
 - ② 법인등기부 등본 (말소사항 포함)
 - ③ 주주명부 또는 조합원명부 (출자지분 내역 포함) (최근 현황)
 - ④ 임대계약서 사본 (사업장 임차인 경우)
 - ⑤ 임대차계약서 사본 (대표자 거주주택 임차인 경우)
 - ⑥ 재무제표 (최근 3개년)
 - ⑦ 부가세과세표준증명원 (최근 3년)
 - ⑧ 결산부속명세서 (회계사무실 '17년/'18년)
 - ⑨ 납세사실증명서 ('16년 1월~현재까지)
 - ⑩ 국민연금가입 경력증명서 (대표자)
 - ⑪ 경력사항 기술서 (대표자) [별지 제1호 서식]
 - ⑫ 사업계획서 [별지 제2호 서식]
 - ⑬ 법인인감증명서 (최근 3개월 이내 발급분)
- ※ 상담시 대표자 내방 및 법인인감도장 지참 필수

□ 기타사항

- 융자 지원 결정 후 파산·부도·폐업·휴업·회생 및 타 시·도 이전업체는 사유 발생일 전일까지 이차보전금을 지급

□ 문의 및 접수처

○충남도 소상공기업과 기업금융팀

기 관 명	전화번호
충청남도 소상공기업과	041)635-2223

○보증상담 및 접수(신용보증기금)

기 관 명	전화번호
신용보증기금 충청영업본부 사회적경제팀	042)539-5608~5609

○대출실행 및 상담(KEB하나은행)

- 충남 도내 가까운 KEB하나은행 방문·상담 가능

2019년 국제특송 해외물류비 지원사업 참가기업 추가모집 공고

□ 사업개요

○ 사업규모 : 사업비 50백만원

○ 모집기간 : 공고일로부터 ~ 2019. 11. 29.(금)까지

※ 연중 수시모집하되, 사업비 소진 시 모집종료

○ 지원대상 : 도내에 본사 또는 공장이 소재하고, 전년도 연간 수출액 5백만불 미만인 중소기업

○ 지원내용 : 해외바이어 대상 샘플전송 등 국제특송(EMS) 지원

- (충청지방우정청) 국제특송(EMS) 물류비용 12% 할인

- (충청남도) 할인된 국제특송(EMS) 물류비용의 50% 지원

※ 지원금 지급예시 : 국제특송(EMS) 물류비가 10,000원 일 때 본 사업 신청 후 10,000원의 12% 현장할인, 즉 8,800원만 현장에서 결제하고 결제한 금액의 50%, 즉 4,400원을 기업 통장으로 입금 받음

* EMS(Express Mail Service) : 긴급한 편지, 서류나 소포 등을 빠르고 안전하게 외국으로 배달해 주는 국제특급우편으로, 우정사업본부가 외국의 공신력 있는 우편당국과 체결한 특별협정에 따라 취급하는 우편서비스

○ 지원한도 : 기업당 연간 140만원 한도 내 지원(월 50만원 한도)

※ 사업비 소진시 지원한도와 관계 없이 사업 종료됨

□ 지원대상(상세)

○ 공고일 기준, 충남 도내에 본사 또는 공장이 소재한 전년도(2018년) 연간 수출액 5백만불 미만 중소기업(중소기업기본법 제2조 / 문화산업진흥기본법 제2조 제1항 바목)

- ‘주된 업종별 평균매출액등의 중소기업 규모 기준’ 분류기호 D, F, G, H, S, I, K, L 제외

- 단, G(도매 및 소매업)는 해당기업이 직접 기안·디자인한 제품에 대해 위탁생산한 경우만 지원
(위탁생산 공장등록증 또는 제작의뢰계약서 등 증빙자료 제출)

○ ‘충남온라인수출지원시스템(온라인서류함)’ 내 사업자등록증, 공장등록증, 최근 3년간(2016~2018년) 수출액 및 최근 3년간 매출액 증빙자료 업로드

□ 지원내용

○ 지원내용 : 해외바이어 대상 샘플전송 등 국제특송(EMS) 지원

- (충청지방우정청) 국제특송(EMS) 물류비용 12% 할인

- (충청남도) 할인된 국제특송(EMS) 물류비용의 50% 지원

□ 신청방법

○ 충남온라인수출지원시스템(cntrade.kr/main.do) 회원가입 및 로그인

○ 온라인서류함(내정보관리-기본정보관리-기업상세정보) 내 필수서류 업로드

○ 수출지원사업 - 사업공고및신청 - 국제특송 해외물류비 지원 클릭

○ 국제특송 해외물류비 지원 공고문 확인(사업안내 첨부파일)

○ 사업신청 버튼 클릭하여 자료 업로드

《선정이후》

○ 참가기업 선정이후 ‘확인서’ 수령

○ ‘확인서’ 지참하여 충남도 소재 우체국에서 국제특송(EMS) 일괄계약요금제 사용계약 체결 후 이용

《지 원 금》

○ 월별 이용금액은 익월지급(충청지방우정청 → 선정기업)

□ 참가 신청 시 제출서류

○ 참가신청서, 각종 동의서, 통장사본

○ 사업자등록증, 공장등록증, 2016~2018년 수출실적증명서(무역협회or통계진흥원 발급), 2016~2018년 부가가치세 표준증명원(국세청 발급), 전년도 12월 원천징수이행상황신고서

□ 선정방법

○ 자격요건(중소기업 여부, 전년도 수출액, 결격사유 등) 미달 기업 제외

○ 결격사유 없을 경우 선정하되, 사업비 소진 시 신청마감

※ 필수자료 미제출, 신청서 내 직인(서명) 누락 시 평가 배제될 수 있음

□ 문의처

○ (유관기관) 충남경제진흥원 박종혁(041-539-4582)

○ (우정청) 충청지방우정청 변승희(042-611-1144)

○ (도) 충청남도 국제통상과 강시내(041-635-3362, lluus2@korea.kr)

The background features a dark gray grid pattern. A large, light gray circle is centered on the page, with a dark gray ring around it. A white line graph with several peaks and valleys is overlaid on the grid, extending from the left and right edges towards the center. The title '부록' is written in bold black Korean characters inside the light gray circle.

부록

1. 국내 주요 경제지표
2. 충남 주요 경제지표
3. 충남 부문별 경제지표
4. 주요 해외경제지표

1. 국내 주요 경제지표

구 분		단 위	2013	2014	2015	2016	2017 ^P	2018 ^P
국내총생산(GDP) ¹⁾		조원	1,501	1,563	1,658	1,741	1,836	1,893
1인당GDP ¹⁾		만원	2,976	3,080	3,250	3,399	3,574	3,669
국민총소득(GNI) ¹⁾		조원	1,510	1,570	1,663	1,747	1,843	1,898
1인당GNI ¹⁾		만원	2,995	3,095	3,260	3,411	3,589	3,679
경제성장률 ²⁾		%	3.2	3.2	2.8	2.9	3.2	2.7
생 산 구 조	농림어업	%	2.3	2.2	2.2	2.0	2.0	2.0
	광공업		30.4	29.6	29.1	29.0	29.6	29.3
	전기·가스·수도사업		2.1	2.5	2.7	2.8	2.4	2.1
	건설업		5.0	5.0	5.3	5.7	6.0	5.9
	서비스업 및 기타		60.2	60.6	60.6	60.5	60.0	60.7
제조업 평균가동률		%	76.5	76.1	74.5	73.4	73.3	73.5
취업자 ³⁾		천명	25,299	25,897	26,178	26,409	26,725	26,822
농림어업		%	6.0	5.6	5.1	4.9	4.9	5.1
광공업			17.1	17.3	17.6	17.6	17.5	17.3
건설업			7.0	7.1	7.1	7.1	7.6	7.8
서비스업 및 기타			69.9	70.1	70.2	70.4	70.0	69.8
실업률		%	3.1	3.5	3.6	3.7	3.7	3.8
경상수지 ⁴⁾			81,148	84,373	105,940	97,924	75,231	76,409
상품수지		백만 달러	82,781	88,885	122,269	116,462	113,593	111,867
서비스수지			- 6,499	- 3,679	- 14,917	- 17,338	- 36,734	- 29,737
본원소득수지			9,056	4,151	3,572	4,567	5,337	2,778
이전소득수지			- 4,189	- 4,985	- 4,985	- 5,767	- 6,965	- 8,499
수출액		억달러	5,596	5,727	5,268	4,954	5,737	6,049
수입액			5,156	5,255	4,365	4,062	4,785	5,352
총저축률		%	34.8	35.0	36.4	36.8	37.1	35.8
민간 비중		%	27.8	28.4	29.7	29.5	29.2	27.8
정부 비중			7.0	6.6	6.7	7.3	7.8	8.0
총자본형성 ⁵⁾		십억원	436,628	452,590	481,002	517,350	578,457	574,986
최종소비지출		%	65.5	65.2	63.6	63.2	63.0	64.1
민간 비중		%	50.5	49.9	48.5	48.0	47.5	48.0
정부 비중			15.0	15.2	15.1	15.2	15.4	16.1
가계신용		십억원	687,186	745,823	812,360	908,676	974,570	1,033,817
주택담보대출			418,121	460,603	490,826	545,840	578,313	604,488
기타대출			269,065	285,220	321,534	362,836	396,257	429,330
생산자물가 등락률 ⁶⁾		%	- 1.6	- 0.5	- 4.0	- 1.8	3.5	1.9
소비자물가 등락률 ⁶⁾		%	1.3	1.3	0.7	1.0	1.9	1.5

주 : 2015년 기준 1)명목 2)실질성장률 3)2013년 이후 한국표준산업분류 10차 개정 기준 4)IMF 국제기준 적용(BPM6) 5)자본재형태별(원계열, 실질)
6)전년대비

자료 : 한국은행(www.bok.or.kr), 통계청(www.kosis.kr), 한국무역협회(www.kita.net)

2. 충남 주요 경제지표

구 분		단위	2013	2014	2015	2016	2017 ^P	2018 ^P	순위 ⁶⁾
지역내총생산(GRDP) ¹⁾		억원	991,543	1,050,024	1,112,651	1,170,749	1,244,192	-	3
전국대비 구성비 ¹⁾		%	6.93	7.07	7.11	7.13	7.19	-	
GRDP 성장률 ²⁾		%	6.5	5.1	3.8	4.0	3.3	-	5
1인당 GRDP		천원	45,609	47,435	48,733	49,843	51,491	-	2
생 산 구 조 ³⁾	농림어업	%	4.5	4.8	4.7	4.1	4.3	-	
	광공업		54.4	52.5	50.4	50.2	55.8	-	
	전기·가스·수도사업		3.3	4.5	5.7	5.9	5.0	-	
	건설업		6.8	6.6	7.2	7.2	7.3	-	
	서비스업 및 기타		31.0	31.5	32.1	32.6	27.6	-	
지역내총소득		조원	74.9	78.2	83.8	89.9	96.4	-	4
1인당 총소득		천원	34,469	35,309	36,713	38,257	39,913	-	
1인당 개인소득		천원	15,122	15,727	16,303	16,666	17,613	-	
1인당 민간소비		천원	12,951	13,306	13,510	13,664	14,047	-	
15세이상인구 ⁵⁾		천명	1,821	1,865	1,925	1,987	1,831	1,855	8
경제활동인구 ⁵⁾		천명	1,173	1,203	1,242	1,266	1,174	1,216	8
취업자 ⁴⁾⁵⁾		천명	1,141	1,163	1,199	1,226	1,140	1,179	8
농림어업		%	14.1	13.5	11.9	10.1	11.0	11.9	
광공업			22.5	22.2	23.4	23.7	23.1	22.9	
건설업			6.7	5.8	6.5	6.4	6.9	7.6	
서비스업 및 기타			56.6	58.5	58.1	59.8	59.0	57.6	
실업자 ⁵⁾		천명	32	40	43	40	33	38	8
비경제활동인구 ⁵⁾		천명	647	662	684	721	657	639	8
경제활동참가율 ⁵⁾		%	64.4	64.5	64.5	63.7	64.1	65.6	3
실업률 ⁵⁾		%	2.8	3.3	3.5	3.2	2.8	3.1	10
고용률 ⁵⁾		%	62.7	62.4	62.3	61.7	62.3	63.5	2
무역수지		백만 달러	31,360	32,008	43,955	43,758	49,344	53,321	1
수출액			64,282	65,112	67,123	66,211	79,842	91,968	
수입액			32,922	33,104	23,168	22,453	30,498	38,647	
가계신용		십억원	22,901	25,499	28,222	31,057	31,678	32,692	8
주택담보대출			10,241	12,254	13,716	14,596	14,319	14,175	
기타대출			12,660	13,245	14,506	16,461	17,359	18,517	
소비자물가가등락률		%	1.2	0.5	0.2	0.7	1.9	1.4	12

주 : 2010년 기준 1) 당해년가격(명목) 2) 2010년 기준년 가격(연쇄) 기준 3) 총부가가치(기초가격) 기준 4) 2013년 이후 한국표준산업분류 10차 개정 기준 5) 2017년도 세종특별자치시 분리로 시계열 비교시 주의 필요 6) 전국순위는 내림차순 기준

자료 : 통계청(www.kosis.kr), 한국무역협회(www.kita.net)

충남 시군별 지역내총생산

(당해년가격, 억원)

구 분	2008	2009	2010	2011	2012	2013	2014	2015	2016
천 안 시	138,471	162,116	208,764	226,743	234,314	251,504	254,132	255,402	268,030
공 주 시	21,492	23,473	29,355	31,706	28,601	31,562	31,726	33,557	36,795
보 령 시	19,690	22,149	26,135	25,138	24,430	29,495	37,362	41,863	41,009
아 산 시	126,325	161,562	237,185	254,371	251,567	238,483	244,058	270,403	289,196
서 산 시	81,233	76,993	88,197	96,802	99,254	110,490	113,220	115,786	127,004
논 산 시	20,403	22,735	27,184	28,902	28,700	30,112	32,189	33,712	34,320
계 룡 시	4,318	4,058	4,892	5,129	5,914	7,328	7,740	8,010	8,372
당 진 시	57,865	60,282	76,360	106,920	113,185	116,299	128,168	127,800	126,347
금 산 군	13,945	14,297	15,959	17,008	18,464	20,413	20,500	20,545	21,565
부 여 군	12,809	14,201	15,730	16,026	16,365	17,673	17,886	19,035	18,480
서 천 군	13,512	13,633	15,495	16,489	16,328	16,513	18,085	19,026	20,380
청 양 군	6,703	6,646	7,185	7,472	7,527	8,418	8,757	9,596	10,273
홍 성 군	15,471	16,855	17,610	18,603	21,752	23,561	26,604	28,599	29,722
예 산 군	15,386	16,081	18,824	19,403	21,612	22,537	24,416	26,944	30,548
태 안 군	11,876	15,161	17,089	16,032	15,456	20,103	22,742	26,967	27,152
연 기 군	20,241	21,095	25,705	31,421	—	—	—	—	—

주 : 2005년 추계(2008~2009년), 2010년 추계(2010년 이후)

공주시 일부와 연기군이 세종시로 편입('12.7)된 이후 충남(15시·군) 수치만 작성한 것으로 세종시를 충남에 포함하여 작성하는 통계청 GRDP와 충남 15개 시군 GRDP 합은 서로 상이할 수 있음

자료 : 충청남도, 시·군별 지역내총생산

3. 충남 부문별 경제지표

경기종합지수

(2015=100.0, %, p)

구 분	동행종합지수				선행종합지수			
	지수 (2010=100)	전월비	순환변동치 (Trend=100)	전월차	지수 (2010=100)	전월비	순환변동치 (Trend=100)	전월차
2016.05	100.5	0.3	97.6	0.1	100.5	0.4	96.9	0.0
6	100.8	0.3	97.5	-0.1	100.7	0.2	96.7	-0.2
7	101.4	0.6	97.8	0.3	101.4	0.9	97.1	0.4
8	102.1	0.8	98.2	0.4	102.2	1.0	97.5	0.4
9	103.3	1.1	99.0	0.8	102.5	0.3	97.3	-0.2
10	104.0	0.6	99.3	0.3	103.1	0.8	97.5	0.2
11	104.9	0.8	99.8	0.5	104.0	1.2	98.0	0.5
12	105.8	0.8	100.3	0.5	105.0	1.1	98.5	0.5
2017.01	107.1	1.3	101.2	0.9	106.4	1.8	99.5	1.0
2	107.3	0.2	101.0	-0.2	107.8	1.7	100.4	0.9
3	107.8	0.5	101.2	0.1	109.6	2.2	101.7	1.3
4	108.6	0.6	101.5	0.3	110.6	1.2	102.3	0.6
5	109.0	0.3	101.5	0.0	111.4	1.0	102.7	0.4
6	109.4	0.4	101.5	0.0	112.4	1.0	103.2	0.5
7	108.9	-0.3	100.7	-0.8	113.3	1.0	103.7	0.5
8	109.2	0.4	100.6	-0.1	113.8	0.6	103.9	0.2
9	109.1	0.0	100.2	-0.4	113.9	0.2	103.7	-0.2
10	109.4	0.2	100.1	-0.1	114.3	0.3	103.7	0.0
11	110.0	0.4	100.3	0.2	114.8	0.6	103.9	0.2
12	110.6	0.5	100.5	0.2	114.9	0.0	103.8	-0.1
2018.01	111.0	0.5	100.5	0.1	114.7	-0.3	103.3	-0.5
2	111.7	0.9	100.8	0.5	114.3	-0.5	102.7	-0.6
3	112.2	0.4	100.9	0.1	114.0	-0.3	102.3	-0.4
4	112.4	0.2	100.7	-0.2	114.4	0.4	102.5	0.2
5	112.3	-0.2	100.3	-0.4	114.5	0.0	102.3	-0.2
6	112.4	0.2	100.1	-0.2	114.2	-0.3	101.9	-0.4
7	113.4	1.0	100.6	0.5	114.0	-0.3	101.6	-0.3
8	114.0	0.7	100.8	0.2	113.8	-0.2	101.4	-0.2
9	113.9	0.1	100.4	-0.4	113.2	-0.8	100.7	-0.7
10	113.7	0.0	99.9	-0.5	112.2	-1.3	99.7	-1.0
11	113.3	-0.3	99.5	-0.4	110.9	-1.2	98.4	-1.3
12	113.0	-0.3	99.2	-0.4	109.4	-1.3	97.0	-1.4
2019.01 ^P	113.2	0.1	99.2	0.0	108.7	-0.6	96.3	-0.7
2 ^P	112.8	-0.3	98.6	-0.6	108.3	-0.4	95.8	-0.5
3 ^P	113.0	0.2	98.5	-0.1	108.1	-0.1	95.6	-0.2
4 ^P	112.7	-0.2	98.0	-0.5	107.5	-0.6	94.9	-0.7

자료 : 충청남도·충남연구원, 2019년 4월 충청남도 경기종합지수(2019.6월 발행)

생산활동(생산, 출하, 재고 지수)

(2015=100, %)

구 분	생산지수				출하지수				재고지수			
	원지수	전년 동월비	계절 조정	전월비	원지수	전년 동월비	계절 조정	전월비	원지수	전년 동월비	계절 조정	전월비
2016	106.2	6.2	—	—	105.2	5.2	—	—	103.7	10.1	—	—
2017	121.5	14.4	—	—	117.0	11.2	—	—	103.7	0.0	—	—
2018 ^P	124.3	2.3	—	—	117.2	0.2	—	—	119.6	15.3	—	—
2016.07	106.4	2.2	104.4	2.3	104.5	0.5	103.6	0.7	106.4	4.4	105.5	5.0
8	105.3	4.4	105.2	0.8	102.9	3.0	103.6	0.0	111.8	7.9	111.6	5.8
9	104.4	4.5	108.2	2.9	102.5	1.4	105.7	2.0	114.0	11.8	115.9	3.9
10	113.8	12.7	109.5	1.2	110.7	6.3	106.0	0.3	121.2	26.9	120.4	3.9
11	118.0	15.9	115.6	5.6	116.9	14.9	113.8	7.4	111.5	13.7	113.5	-5.7
12	120.6	16.1	114.8	-0.7	121.6	15.3	114.6	0.7	103.7	10.1	107.7	-5.1
2017.01	109.0	8.7	114.3	-0.4	107.6	12.1	114.0	-0.5	104.9	6.6	103.6	-3.8
2	107.7	20.1	115.5	1.0	106.8	19.6	114.8	0.7	99.3	-1.1	97.9	-5.5
3	126.3	18.7	121.2	4.9	123.7	16.8	119.3	3.9	99.8	-0.1	98.9	1.0
4	118.7	18.0	120.6	-0.5	115.7	13.4	117.1	-1.8	101.2	2.5	100.7	1.8
5	121.5	14.9	123.1	2.1	118.3	12.9	119.0	1.6	101.8	-0.9	100.8	0.1
6	122.9	18.6	121.3	-1.5	121.0	15.6	119.1	0.1	97.5	-3.3	98.6	-2.2
7	126.0	18.4	123.6	1.9	120.3	15.1	119.1	0.0	103.6	-2.6	101.3	2.7
8	122.3	16.1	122.1	-1.2	115.0	11.8	115.7	-2.9	108.5	-3.0	108.9	7.5
9	126.3	21.0	123.5	1.1	118.8	15.9	116.0	0.3	102.2	-10.4	106.1	-2.6
10	121.6	6.9	127.2	3.0	114.7	3.6	119.6	3.1	110.2	-9.1	108.7	2.5
11	128.5	8.9	125.8	-1.1	122.2	4.5	119.1	-0.4	113.6	1.9	114.3	5.2
12	126.6	5.0	123.1	-2.1	120.3	-1.1	116.2	-2.4	103.7	0.0	107.0	-6.4
2018.01	128.0	17.4	126.3	2.6	120.6	12.1	120.3	3.5	110.2	5.1	107.6	0.6
2	111.1	3.2	126.4	0.1	104.0	-2.6	118.7	-1.3	108.0	8.8	108.2	0.6
3	130.6	3.4	125.1	-1.0	121.8	-1.5	117.5	-1.0	109.0	9.2	109.3	1.0
4	123.6	4.1	125.8	0.6	117.1	1.2	118.6	0.9	109.9	8.6	108.0	-1.2
5	121.9	0.3	123.5	-1.8	117.2	-0.9	117.9	-0.6	107.4	5.5	106.8	-1.1
6	123.2	0.2	123.4	-0.1	117.0	-3.3	116.9	-0.8	107.6	10.4	109.8	2.8
7	128.5	2.0	125.9	2.0	120.3	0.0	119.0	1.8	114.6	10.6	112.5	2.5
8	129.6	6.0	129.2	2.6	117.9	2.5	118.7	-0.3	116.2	7.1	116.3	3.4
9	118.7	-6.0	124.1	-3.9	113.1	-4.8	117.8	-0.8	113.5	11.1	114.3	-1.7
10	126.3	3.9	122.3	-1.5	120.0	4.6	115.9	-1.6	116.4	5.6	116.6	2.0
11	123.1	-4.2	120.6	-1.4	117.2	-4.1	114.1	-1.6	120.6	6.2	123.1	5.6
12	126.4	-0.2	122.8	1.8	120.2	-0.1	116.0	1.7	119.4	15.1	121.4	-1.4
2019.01	120.7	-5.7	120.1	-2.2	115.2	-4.5	116.1	0.1	117.4	6.5	115.2	-5.1
2	101.4	-8.7	114.5	-4.7	97.9	-5.9	110.8	-4.6	114.9	6.4	115.1	-0.1
3 ^P	116.0	-11.2	112.4	-1.8	113.1	-7.1	110.6	-0.2	115.0	5.5	114.4	-0.6
4 ^P	114.2	-7.6	114.8	2.1	112.1	-4.3	111.8	1.1	116.7	6.2	117.0	2.3

자료 : 통계청, 광업·제조업 동향 조사

기업경기전망(BSI)

(기준지수=100)

구 분	제조업						비제조업					
	업황		매출		자금사정		업황		매출		자금사정	
	실적	전망	실적	전망	실적	전망	실적	전망	실적	전망	실적	전망
2016.06	69	72	85	78	90	88	71	71	73	72	79	81
7	71	68	85	75	89	86	69	70	74	73	81	81
8	73	72	86	78	91	86	69	66	78	71	82	82
9	72	74	86	77	92	87	68	66	72	74	81	83
10	74	76	86	78	93	86	70	67	98	74	83	82
11	73	76	85	77	92	87	67	66	66	73	79	80
12	75	74	87	75	91	87	68	65	70	70	78	81
2017.01	74	74	86	76	92	87	66	65	69	68	79	81
2	75	77	89	77	93	89	66	65	75	70	79	82
3	76	77	87	79	88	91	69	67	75	72	78	84
4	77	76	87	79	86	86	71	71	73	74	79	81
5	73	77	84	78	84	85	77	74	86	77	80	79
6	76	76	84	82	84	81	78	77	87	85	83	81
7	82	77	84	89	91	84	71	78	78	85	81	80
8	76	84	86	93	90	92	72	67	77	74	78	74
9	82	78	86	92	82	89	74	76	78	77	77	85
10	77	76	82	80	85	85	75	70	77	72	74	73
11	74	77	76	83	81	82	80	70	73	78	81	73
12	76	71	81	82	83	80	83	75	83	71	87	76
2018.01	76	76	81	79	81	78	79	78	79	77	80	83
2	79	75	79	78	79	84	72	75	75	76	78	79
3	76	79	78	83	79	81	72	75	71	80	76	83
4	78	83	76	81	79	78	77	78	75	76	86	78
5	80	82	84	86	87	82	81	80	83	79	82	84
6	77	83	81	88	81	90	75	78	75	80	83	82
7	68	77	83	84	79	81	75	78	78	75	78	85
8	73	70	88	85	77	78	76	74	76	73	76	79
9	73	78	81	86	80	78	73	78	74	79	76	80
10	73	75	78	86	79	80	66	79	70	78	69	78
11	71	77	80	84	80	78	71	69	76	76	75	71
12	73	72	87	77	76	78	65	70	68	78	69	78
2019.01	63	72	77	78	76	78	67	66	75	68	72	71
2	68	59	73	72	83	75	69	69	77	72	77	72
3	66	67	73	75	80	84	67	76	75	77	72	82
4	73	72	74	79	80	84	67	68	68	79	67	70
5	65	74	75	78	81	79	63	68	66	72	69	73
6	-	65	-	76	-	76	-	66	-	73	-	73

자료 : 한국은행 대전충남본부, 대전충남지역 기업경기조사

대형소매점

(2015=100, 백만원, %)

구 분	대형소매점					
	경상판매액	전년동월(기)비	전월(기)비	불변지수	전년동월(기)비	전월(기)비
2016	1,604,897	2.0	—	100.4	0.4	—
2017	1,709,778	6.5	—	105.3	4.9	—
2018 ^P	1,709,003	0.0	—	103.7	-1.5	—
2016.06	123,337	5.8	-6.4	93.4	5.1	-5.8
7	137,060	9.5	11.1	104.1	8.9	11.5
8	130,462	0.2	-4.8	98.4	-0.6	-5.5
9	145,781	0.6	11.7	107.7	-2.4	9.5
10	140,456	4.5	-3.7	104.8	1.6	-2.7
11	138,847	1.2	-1.1	104.1	-1.0	-0.7
12	143,128	2.0	3.1	106.9	0.1	2.7
2017.01	147,125	8.8	2.8	108.2	5.6	1.2
2	119,542	-9.4	-18.7	87.8	-11.0	-18.9
3	136,109	9.7	13.9	100.3	7.7	14.2
4	133,767	8.9	-1.7	99.5	7.9	-0.8
5	143,490	8.9	7.3	106.3	7.3	6.8
6	137,305	11.3	-4.3	101.9	9.1	-4.1
7	147,944	7.9	7.7	110.0	5.7	7.9
8	136,701	4.8	-7.6	100.1	1.7	-9.0
9	151,757	4.1	11.0	110.6	2.7	10.5
10	152,985	8.9	0.8	112.9	7.7	2.1
11	149,232	7.5	-2.5	111.5	7.1	-1.2
12	153,821	7.5	3.1	114.1	6.7	2.3
2018.01	130,641	-11.2	-15.1	96.4	-10.9	-15.5
2	147,209	23.1	12.7	107.0	21.9	11.0
3	143,773	5.6	-2.3	105.4	5.1	-1.5
4	132,976	-0.6	-7.5	97.4	-2.1	-7.6
5	140,314	-2.2	5.5	103.1	-3.0	5.9
6	143,659	4.6	2.4	106.0	4.0	2.8
7	145,233	-1.8	1.1	107.2	-2.5	1.1
8	135,166	-1.1	-6.9	97.2	-2.9	-9.3
9	159,218	4.9	17.8	112.9	2.1	16.2
10	138,521	-9.5	-13.0	99.8	-11.6	-11.6
11	139,564	-6.5	0.8	101.8	-8.7	2.0
12	152,729	-0.7	9.4	111.1	-2.6	9.1
2019.01	143,668	10.0	-5.9	104.5	8.4	-5.9
2	130,717	-11.2	-9.0	94.7	-11.5	-9.4
3 ^P	144,896	0.8	10.8	105.6	0.2	11.5
4 ^P	123,087	-7.4	-15.1	89.3	-8.3	-15.4

자료 : 통계청, 소매판매·도소매판매동향

자동차 등록대수

(단위 : 대)

구 분	총등록대수			차종별등록대수			
	등록대수	전년동월차	전월차	승용차	승합차	화물차	특수화물
2016.04	986,724	46,153	4,391	729,226	45,420	208,292	3,786
5	991,299	47,384	4,575	733,280	45,318	208,881	3,820
6	995,893	48,227	4,594	737,458	45,207	209,388	3,840
7	999,439	48,464	3,546	740,617	45,114	209,834	3,874
8	1,002,315	47,974	2,876	743,319	45,023	210,074	3,899
9	1,005,162	46,655	2,847	745,930	44,982	210,308	3,942
10	1,008,347	46,072	3,185	748,849	44,879	210,641	3,978
11	1,012,283	45,916	3,936	752,435	44,874	210,977	3,997
12	1,015,144	45,982	2,861	755,208	44,783	211,110	4,043
2017.01	1,020,082	46,171	4,938	759,580	44,744	211,686	4,072
2	1,023,900	46,159	3,818	763,000	44,759	212,027	4,114
3	1,028,062	45,729	4,162	766,711	44,729	212,464	4,158
4	1,032,143	45,419	4,081	770,359	44,708	212,897	4,179
5	1,035,816	44,517	3,673	773,614	44,612	213,359	4,231
6	1,039,514	43,621	3,698	776,887	44,538	213,813	4,276
7	1,042,978	43,539	3,464	779,860	44,513	214,296	4,309
8	1,046,227	43,912	3,249	782,859	44,486	214,546	4,336
9	1,050,209	45,047	3,982	786,316	44,438	215,103	4,352
10	1,052,603	44,256	2,394	788,524	44,403	215,314	4,362
11	1,055,723	43,440	3,120	791,213	44,425	215,687	4,398
12	1,057,515	42,371	1,792	792,859	44,363	215,860	4,433
2018.01	1,061,517	41,435	4,002	796,496	44,296	216,239	4,486
2	1,064,780	40,880	3,263	799,264	44,270	216,753	4,493
3	1,068,551	40,489	3,771	802,831	44,226	216,979	4,515
4	1,071,630	39,487	3,079	805,777	44,105	217,208	4,540
5	1,074,458	38,642	2,828	808,212	44,004	217,689	4,553
6	1,078,323	38,809	3,865	811,672	44,015	218,082	4,554
7	1,081,717	38,739	3,394	814,407	43,962	218,771	4,577
8	1,084,172	37,945	2,455	816,565	43,865	219,143	4,599
9	1,086,638	36,429	2,466	818,660	43,813	219,569	4,596
10	1,088,905	36,302	2,267	820,945	43,667	219,684	4,609
11	1,091,815	36,092	2,910	823,605	43,620	219,948	4,642
12	1,093,582	36,067	1,767	825,081	43,528	220,317	4,656
2019.01	1,097,189	35,672	3,607	827,917	43,472	221,130	4,670
2	1,099,632	34,852	2,443	829,884	43,404	221,629	4,688
3	1,101,599	33,048	1,967	831,923	43,299	221,684	4,693
4	1,102,985	31,355	1,386	833,569	43,171	221,536	4,709
5	1,105,040	30,582	2,055	835, 489	43,076	221,724	4,751

자료 : 충청남도, 시군별자동차등록현황

소비자물가지수

(2015=100, %)

구 분	소비자물가지수		생활물가지수		신선식품지수	
	지수	전년동월(기)비	지수	전년동월(기)비	지수	전년동월(기)비
2015	100.0	0.2	100.0	-1.0	100.0	5.3
2016	100.7	0.7	100.5	0.5	107.4	7.4
2017	102.6	1.9	103.3	2.7	111.8	4.0
2018	104.1	1.4	105.0	1.7	114.5	2.5
2016.08	100.6	0.2	100.0	-0.3	104.4	2.1
9	101.2	1.3	101.2	1.1	119.9	18.3
10	101.1	1.2	101.2	1.3	110.2	12.2
11	101.1	1.4	101.3	1.6	106.6	12.5
12	101.2	1.1	101.2	1.2	110.9	9.7
2017.01	102.3	2.2	102.8	2.9	114.4	10.2
2	102.6	2.0	103.3	2.7	115.9	2.4
3	102.5	2.1	103.3	3.0	113.6	3.8
4	102.3	1.8	102.9	2.7	109.5	1.0
5	102.5	1.9	103.0	2.7	108.0	2.6
6	102.4	1.9	103.0	2.7	105.0	6.9
7	102.6	2.2	103.1	3.3	108.1	9.1
8	103.1	2.6	103.8	3.8	121.7	16.7
9	103.3	2.0	104.2	3.0	125.2	4.4
10	103.1	2.0	103.8	2.6	113.8	3.3
11	102.3	1.1	102.9	1.5	101.6	-4.7
12	102.7	1.5	103.2	2.0	104.3	-6.0
2018.01	103.1	0.8	103.7	0.9	111.6	-2.4
2	103.8	1.2	104.8	1.4	119.9	3.4
3	103.7	1.2	104.6	1.3	113.0	-0.5
4	103.9	1.5	104.5	1.6	112.7	2.9
5	104.0	1.4	104.6	1.5	108.4	0.4
6	103.8	1.4	104.6	1.5	102.8	-2.1
7	103.5	0.9	104.2	1.0	102.7	-5.0
8	104.3	1.2	105.3	1.4	120.5	-1.0
9	105.3	2.0	106.8	2.5	132.0	5.4
10	105.2	2.0	106.7	2.7	122.5	7.6
11	104.4	2.1	105.5	2.6	112.0	10.3
12	104.2	1.5	104.7	1.5	116.2	11.5
2019.01	103.8	0.7	104.1	0.3	114.3	2.4
2	104.3	0.5	104.8	0.1	116.8	-2.6
3	103.5	-0.2	103.5	-1.0	113.7	0.6
4	103.9	-0.0	103.9	-0.6	114.6	1.7
5	104.1	0.1	104.4	-0.2	110.7	2.1

자료 : 통계청, 소비자물가조사

수출입

(단위 : 백만달러, %)

구 분	수출			수입			무역수지
	수출액	전년 동월(기)비	전월 (기)비	수입액	전년 동월(기)비	전월 (기)비	
2015	67,123	3.0	—	23,168	-30.0	—	43,955
2016	66,211	-1.4	—	22,453	-3.1	—	43,758
2017	79,842	20.6	—	30,498	35.8	—	49,344
2018	91,968	15.2	—	38,647	26.7	—	53,321
2016.08	5,724	-1.0	2.5	1,955	-3.3	0.9	3,769
9	5,989	-7.6	4.6	2,246	23.0	14.9	3,743
10	6,118	-0.5	2.2	1,855	-1.3	-17.4	4,263
11	6,337	8.8	3.6	2,301	30.1	24.0	4,036
12	6,320	16.6	-0.3	2,376	27.0	3.3	3,944
2017.01	5,576	24.5	-11.8	2,522	59.5	6.1	3,054
2	5,757	29.2	3.2	2,222	60.0	-11.9	3,535
3	6,791	28.2	18.0	2,885	82.1	29.8	3,906
4	6,299	27.1	-7.2	2,568	58.9	-11.0	3,731
5	6,279	17.4	-0.3	2,324	33.2	-9.5	3,955
6	6,678	19.2	6.4	2,471	32.3	6.3	4,207
7	6,044	8.2	-9.5	2,272	17.2	-8.1	3,772
8	6,578	14.9	8.8	2,460	25.8	8.3	4,118
9	7,695	28.5	17.0	2,456	9.3	-0.2	5,239
10	7,177	17.3	-6.7	2,605	40.5	6.1	4,572
11	7,600	19.9	5.9	2,633	14.4	1.1	4,967
12	7,369	16.6	-3.0	3,079	29.6	16.9	4,290
2018.01	7,287	30.7	-1.1	2,948	16.9	-4.3	4,339
2	6,965	21.0	-4.4	2,898	30.4	-1.7	4,067
3	8,163	20.2	17.2	3,308	14.6	14.1	4,855
4	7,086	12.5	-13.2	3,264	27.1	-1.3	3,822
5	7,484	19.2	5.6	3,327	43.2	1.9	4,157
6	8,050	20.5	7.6	3,050	23.5	-8.3	5,000
7	7,363	21.8	-8.5	3,726	64.0	22.2	3,637
8	8,371	27.3	13.7	3,083	25.3	-17.3	5,288
9	8,660	12.5	3.5	2,795	13.8	-9.3	5,865
10	8,250	14.9	-4.7	3,478	33.5	24.4	4,772
11	7,612	0.2	-7.7	3,700	40.5	6.4	3,912
12	6,676	-9.4	-12.3	3,070	-0.3	-17.0	3,606
2019.01	6,251	-14.2	-6.4	3,076	4.3	0.2	3,175
2	5,739	-17.6	-8.2	2,744	-5.3	-10.8	2,995
3	6,801	-16.7	18.5	2,759	-16.6	0.5	4,042
4	7,048	-0.6	3.6	3,193	-2.2	15.7	3,855
5	6,025	-19.5	-14.5	2,562	-23.0	-19.8	3,463

자료 : 한국무역협회, 무역통계, 지자체수출입 / 관세청, 수출입무역통계

고용

경제활동인구, 경제활동참가율

(단위 : 천명, %, %p)

구 분	경제활동인구				경제활동참가율			
	합계	전년 동월(기)비	남자	여자	합계	전년 동월(기)차	남자	여자
2015	1,242	3.2	741	501	64.5	0.0	76.6	52.3
2016	1,266	2.0	764	503	63.7	-0.8	76.4	50.9
2017	1,174	-7.3	704	470	64.1	0.4	76.3	51.8
2018	1,216	3.6	718	499	65.6	1.5	76.5	54.4
2016.10	1,303	1.8	785	518	65.0	-0.8	77.9	52.0
11	1,294	2.9	782	512	64.4	-0.1	77.4	51.3
12	1,238	2.6	751	486	61.5	-0.2	74.2	48.6
2017.01	1,082	-8.1	664	418	59.5	-0.6	72.5	46.3
2	1,076	-8.9	670	406	59.1	-1.0	73.0	44.9
3	1,132	-7.6	691	442	62.1	-0.1	75.1	48.9
4	1,187	-6.2	715	472	65.0	1.0	77.7	52.2
5	1,199	-6.9	720	480	65.6	0.5	78.1	52.9
6	1,211	-6.8	722	490	66.2	0.8	78.2	54.0
7	1,196	-8.8	713	484	65.3	-0.6	77.1	53.3
8	1,200	-7.9	715	484	65.4	0.1	77.3	53.3
9	1,209	-7.6	716	494	65.9	0.4	77.3	54.3
10	1,210	-7.1	716	494	65.8	0.8	77.1	54.3
11	1,212	-6.4	714	497	65.8	1.4	76.9	54.6
12	1,171	-5.4	695	475	63.5	2.0	74.7	52.1
2018.01	1,142	5.5	685	457	61.9	2.4	73.5	50.1
2	1,140	6.0	686	454	61.8	2.7	73.6	49.7
3	1,177	3.9	700	477	63.7	1.6	75.0	52.2
4	1,220	2.8	718	502	65.9	0.9	76.8	54.8
5	1,232	2.7	718	514	66.5	0.9	76.7	56.1
6	1,228	1.4	717	511	66.2	0.0	76.5	55.7
7	1,253	4.8	737	516	67.5	2.2	78.5	56.3
8	1,254	4.5	735	520	67.5	2.1	78.2	56.6
9	1,259	4.1	737	522	67.7	1.8	78.3	56.8
10	1,256	3.8	734	522	67.5	1.7	77.9	56.8
11	1,256	3.6	738	518	67.4	1.6	78.2	56.2
12	1,180	0.8	709	471	63.2	-0.3	75.0	51.1
2019.01	1,171	2.6	702	469	62.7	0.8	74.3	50.9
2	1,178	3.3	708	470	63.0	1.2	74.7	50.9
3	1,226	4.2	732	494	65.5	1.8	77.1	53.5
4	1,249	2.4	739	510	66.6	0.7	77.8	55.1
5	1,259	2.2	740	520	67.1	0.6	77.8	56.2

주 : 2017년도 세종특별자치시 분리에 따라 충청남도 전년동월대비 비교시 주의 필요

자료 : 통계청, 경제활동인구조사(4주기준), 경제활동인구총괄

연령별 취업자

(단위 : 천명, %)

구 분	전체 취업자		청장년층							고령층				
	합계	전년 동월 (기)비	소계	전년 동월 (기)비	15-19 세	20-29 세	30-39 세	40-49 세	50-54 세	소계	전년 동월 (기)비	55-59 세	60-64 세	65세 이상
2015	1,199	3.0	873	3.3	11	175	251	291	146	326	2.4	122	75	129
2016	1,226	2.3	887	1.5	14	170	261	298	144	340	4.3	130	82	128
2017	1,140	-7.0	800	-9.8	9	148	243	270	131	340	0.3	123	83	135
2018	1,179	3.4	807	0.9	10	158	237	273	129	372	9.2	131	93	148
2016.10	1,273	2.7	908	2.0	15	173	268	306	147	366	4.4	133	89	144
11	1,271	4.2	908	2.7	14	170	272	304	147	363	8.1	136	88	139
12	1,216	3.7	908	3.8	14	176	271	303	143	308	3.5	127	83	98
2017.01	1,051	-7.0	792	-7.7	11	152	238	262	130	258	-5.0	115	72	72
2	1,041	-8.0	785	-7.8	11	150	233	262	129	255	-8.6	112	68	76
3	1,098	-6.6	785	-8.4	8	142	238	267	130	313	-1.5	119	78	116
4	1,149	-5.9	797	-9.0	10	149	238	269	130	353	1.9	126	86	141
5	1,162	-6.8	800	-10.1	11	149	242	268	128	363	1.3	128	88	147
6	1,175	-6.3	807	-9.1	10	148	250	268	131	368	0.5	131	87	150
7	1,169	-7.2	806	-9.7	11	151	244	268	132	363	-1.0	127	86	150
8	1,169	-7.2	808	-10.2	7	153	244	270	133	361	0.3	123	88	150
9	1,183	-7.3	810	-10.5	8	146	248	276	133	373	0.5	123	87	163
10	1,178	-7.5	806	-11.2	5	144	247	277	134	372	1.9	121	87	164
11	1,177	-7.4	808	-11.0	6	147	247	276	132	369	1.6	122	91	157
12	1,133	-6.8	797	-12.2	8	143	244	275	126	337	9.2	124	84	129
2018.01	1,098	4.5	798	0.8	10	156	239	273	120	299	15.9	123	77	100
2	1,087	4.5	794	1.1	12	155	241	269	118	293	14.8	121	77	96
3	1,130	3.0	792	0.9	7	151	240	271	121	338	8.2	129	81	128
4	1,182	2.8	802	0.7	7	156	242	272	127	379	7.5	133	92	154
5	1,201	3.3	806	0.8	7	154	243	271	131	395	9.0	135	97	164
6	1,198	1.9	803	-0.5	8	156	237	271	132	395	7.2	133	98	163
7	1,222	4.5	824	2.2	11	170	234	274	135	398	9.6	134	99	165
8	1,218	4.2	816	1.0	12	162	233	276	133	402	11.3	135	99	168
9	1,226	3.7	819	1.2	11	161	235	278	135	407	9.1	135	100	172
10	1,219	3.4	809	0.4	10	156	237	273	132	410	10.0	133	101	175
11	1,220	3.7	815	0.9	10	160	233	276	136	405	9.8	130	103	173
12	1,147	1.2	809	1.5	13	162	228	272	133	338	0.5	127	90	121
2019.01	1,136	3.5	818	2.5	16	172	229	270	131	318	6.3	125	88	105
2	1,141	5.0	813	2.3	13	171	226	269	133	328	12.0	124	91	113
3	1,192	5.5	823	3.9	11	171	231	270	140	370	9.3	129	94	147
4	1,209	2.3	814	1.4	8	162	228	272	145	396	4.3	131	103	161
5	1,222	1.7	819	1.7	6	168	230	277	138	403	1.8	132	104	167

주 : 2017년도 세종특별자치시 분리에 따라 충청남도 전년동월대비 비교시 주의 필요

자료 : 통계청, 경제활동인구조사(4주기준), 취업자, 행정구역(시도)/연령별 취업자

산업별 취업자

(단위: 천명, %)

구 분	합 계	전년 동월(기)비	농림어업	광공업	건설업	도소매 숙박음식업	사업·개인·공공 서비스 및 기타	전기운수 통신금융
2015	1,199	3.0	143	281	78	204	391	103
2016	1,226	2.3	124	291	78	210	416	108
2017	1,140	-7.0	125	263	79	197	374	102
2018	1,179	3.4	140	270	90	198	372	109
2016.10	1,273	2.7	143	286	76	225	436	108
11	1,271	4.2	135	294	79	223	432	109
12	1,216	3.7	66	306	78	226	430	111
2017.01	1,051	-7.0	45	273	70	199	364	100
2	1,041	-8.0	53	269	76	192	353	98
3	1,098	-6.6	98	264	83	185	365	103
4	1,149	-5.9	135	258	84	201	368	103
5	1,162	-6.8	147	260	78	204	374	99
6	1,175	-6.3	156	263	79	203	376	99
7	1,169	-7.2	152	259	77	205	379	98
8	1,169	-7.2	154	262	78	199	374	102
9	1,183	-7.3	158	259	81	198	385	102
10	1,178	-7.5	158	262	77	191	385	105
11	1,177	-7.4	143	263	83	196	385	108
12	1,133	-6.8	98	267	82	197	378	111
2018.01	1,098	4.5	81	265	83	196	365	109
2	1,087	4.5	82	269	86	193	353	105
3	1,130	3.0	114	268	86	181	370	110
4	1,182	2.8	158	262	93	186	375	107
5	1,201	3.3	170	264	94	190	375	108
6	1,198	1.9	168	265	97	190	374	104
7	1,222	4.5	165	266	93	211	379	108
8	1,218	4.2	169	269	94	200	379	108
9	1,226	3.7	167	279	89	207	372	114
10	1,219	3.4	165	279	90	198	376	110
11	1,220	3.7	152	281	90	209	377	111
12	1,147	1.2	87	277	86	214	369	113
2019.01	1,136	3.5	75	278	85	212	375	111
2	1,141	5.0	89	279	80	213	371	109
3	1,192	5.5	127	276	85	220	380	105
4	1,209	2.3	149	273	85	213	387	102
5	1,222	1.7	163	272	84	213	391	99

주: 2017년도 세종특별자치시 분리에 따라 충청남도 전년동월대비 비교시 주의 필요, 2013년도 이후 한국표준산업분류 10차개정 기준
 자료: 통계청, 경제활동인구조사(4주기준), 취업자, 행정구역(시도)/산업별 취업자

실업률, 실업자

(단위 : 천명, %, %p)

구 분	실업률						실업자					
	합계	전년 동월 (기)차	남자	전년 동월 (기)차	여자	전년 동월 (기)차	합계	전년 동월 (기)비	남자	전년 동월 (기)비	여자	전년 동월 (기)비
2015	3.5	0.2	3.3	0.1	3.7	0.1	43	7.5	25	8.3	18	6.4
2016	3.2	-0.3	3.0	-0.3	3.4	-0.3	40	-6.7	23	-6.9	17	-6.6
2017	2.8	-0.4	2.8	-0.2	2.9	-0.5	33	-16.7	20	-13.9	14	-20.5
2018	3.1	0.3	3.0	0.2	3.2	0.3	38	12.3	21	7.6	16	18.4
2016.10	2.3	-0.8	2.5	-0.2	1.9	-1.9	30	-26.3	20	-2.0	10	-50.2
11	1.8	-1.2	1.5	-1.4	2.2	-1.0	23	-38.9	12	-45.6	11	-30.1
12	1.8	-1.0	1.4	-1.1	2.3	-1.1	22	-36.0	11	-41.1	11	-29.8
2017.01	2.9	-1.1	2.7	-0.6	3.2	-1.9	32	-33.5	18	-23.9	14	-43.0
2	3.3	-0.9	2.9	-1.0	3.9	-0.9	35	-30.3	19	-30.7	16	-30.2
3	3.0	-1.1	2.5	-1.6	3.9	-0.2	35	-31.3	17	-43.4	17	-12.6
4	3.2	-0.2	3.0	-0.3	3.4	-0.2	37	-13.2	21	-13.8	16	-12.0
5	3.1	-0.1	3.0	0.0	3.3	-0.3	37	-10.4	21	-7.0	16	-14.5
6	3.0	-0.5	2.8	-0.4	3.2	-0.7	36	-21.3	20	-20.6	16	-22.2
7	2.3	-1.6	2.5	-1.6	1.9	-1.8	27	-47.0	18	-43.8	9	-52.3
8	2.6	-0.8	2.3	-1.0	2.9	-0.5	31	-29.5	17	-36.3	14	-19.4
9	2.2	-0.4	2.2	-0.5	2.3	-0.1	27	-20.7	15	-27.0	11	-8.9
10	2.6	0.3	3.1	0.6	1.9	0.0	32	7.7	23	14.2	9	-6.0
11	2.9	1.1	3.4	1.9	2.2	0.0	35	51.5	24	106.8	11	-6.1
12	3.2	1.4	3.4	2.0	2.9	0.6	38	71.7	24	124.5	14	22.1
2018.01	3.8	0.9	3.9	1.2	3.7	0.5	44	38.9	27	48.1	17	25.9
2	4.6	1.3	3.9	1.0	5.7	1.8	53	51.4	27	41.1	26	65.0
3	4.0	1.0	3.6	1.1	4.4	0.5	47	35.1	26	48.3	21	22.0
4	3.1	-0.1	3.3	0.3	2.8	-0.6	38	2.1	24	12.2	14	-11.2
5	2.5	-0.6	2.9	-0.1	2.0	-1.3	31	-16.9	21	-3.3	10	-35.2
6	2.4	-0.6	2.2	-0.6	2.7	-0.5	30	-16.8	16	-20.0	14	-12.7
7	2.5	0.2	2.4	-0.1	2.6	0.7	31	14.6	18	-0.6	13	44.1
8	2.9	0.3	2.9	0.6	2.9	0.0	36	17.9	21	26.3	15	7.8
9	2.6	0.4	2.5	0.3	2.8	0.5	33	24.5	18	18.8	15	31.3
10	3.0	0.4	2.8	-0.3	3.3	1.4	38	17.8	21	-8.9	17	83.0
11	2.8	-0.1	2.6	-0.8	3.1	0.9	35	0.9	20	-19.4	16	47.7
12	2.8	-0.4	2.6	-0.8	3.1	0.2	33	-11.4	19	-22.3	15	7.2
2019.01	3.0	-0.8	2.5	-1.4	3.7	0.0	35	-19.8	18	-33.2	17	1.8
2	3.1	-1.5	2.6	-1.3	4.0	-1.7	37	-30.0	18	-32.1	19	-27.8
3	2.7	-1.3	2.4	-1.2	3.3	-1.1	34	-28.1	17	-32.2	16	-23.7
4	3.2	0.1	3.1	-0.2	3.2	14.3	40	3.9	23	-2.9	17	15.4
5	3.0	0.5	2.8	-0.1	3.3	1.3	38	21.7	21	1.0	17	64.1

주 : 2017년도 세종특별자치시 분리에 따라 충청남도 전년동월대비 비교시 주의 필요

자료 : 행정구역(시도)/성별 실업률, 행정구역(시도)/성별 실업자, 통계청

여수신

(단위 : 억원)

구 분	수신			여신		
	예금은행	비은행기관	합계	예금은행	비은행기관	합계
2016	234,513	379,652	614,165	338,288	217,732	556,020
2017	247,945	405,795	653,740	352,789	247,813	600,602
2018	255,736	443,071	698,807	362,326	271,959	634,285
2016.03	234,156	355,976	590,132	323,837	190,738	514,575
4	233,472	359,037	592,509	325,304	194,170	519,474
5	239,816	360,157	599,973	327,580	196,766	524,346
6	239,814	364,074	603,888	328,677	199,591	528,268
7	239,197	365,852	605,049	332,346	202,015	534,361
8	243,157	366,356	609,513	333,493	205,299	538,792
9	244,522	368,967	613,489	333,942	207,573	541,515
10	248,421	372,361	620,782	337,561	210,494	548,055
11	247,278	375,133	622,411	339,513	213,930	553,443
12	234,513	379,652	614,165	338,288	217,732	556,020
2017.01	234,411	381,763	616,174	338,015	220,130	558,145
2	241,660	383,540	625,200	338,570	222,413	560,983
3	238,441	387,819	626,260	339,092	224,635	563,727
4	240,673	390,386	631,059	341,204	226,787	567,991
5	242,987	391,439	634,426	340,746	229,500	570,246
6	243,027	394,151	637,178	338,253	233,495	571,748
7	241,435	392,839	634,274	341,320	235,472	576,792
8	249,875	392,384	642,259	341,082	237,485	578,567
9	254,007	399,203	653,210	343,189	240,504	583,693
10	254,402	399,700	654,102	348,527	242,093	590,620
11	254,000	401,145	655,145	351,086	244,576	595,662
12	247,945	405,795	653,740	352,789	247,813	600,602
2018.01	245,979	412,047	658,026	351,211	250,623	601,834
2	256,684	412,491	669,175	352,260	251,457	603,717
3	254,489	415,376	669,865	352,234	252,885	605,119
4	255,871	417,599	673,470	353,456	255,268	608,724
5	261,416	419,726	681,142	352,530	257,314	609,844
6	262,926	423,805	686,731	353,346	260,343	613,689
7	262,539	423,940	686,479	355,274	262,479	617,753
8	268,785	426,243	695,028	356,500	264,116	620,616
9	269,834	430,684	700,518	355,787	266,499	622,286
10	270,231	435,917	706,148	359,814	268,817	628,631
11	267,294	440,378	707,671	362,020	269,757	631,777
12	255,736	443,071	698,806	362,326	271,959	634,286
2019.01	257,375	448,928	706,303	362,614	272,691	635,305
2	265,804	454,618	720,422	362,756	272,935	635,691
3	267,430	461,216	728,646	361,144	274,147	635,291
4	275,336	464,115	739,451	360,273	276,433	636,706

자료 : 한국은행대전충남본부, 대전세종충남금융기관 여수신 동향

가계신용

(단위 : 억원)

구 분	가계대출			주택담보대출			기타대출		
	예금은행	비은행기관	합계	예금은행	비은행기관	합계	예금은행	비은행기관	합계
2016	154,698	155,871	310,569	107,658	38,296	145,954	47,040	117,574	164,614
2017	151,405	165,370	316,775	100,816	42,374	143,190	50,590	122,996	173,586
2018	154,289	172,632	326,921	99,015	42,735	141,750	55,274	129,897	185,171
2016.06	149,053	144,551	293,604	105,181	36,149	141,330	43,872	108,402	152,274
7	150,406	145,716	296,122	106,254	36,442	142,696	44,152	109,274	153,426
8	152,108	147,590	299,698	106,943	36,785	143,728	45,164	110,804	155,968
9	152,482	149,811	302,293	107,121	36,623	143,744	45,362	113,188	158,550
10	153,574	151,824	305,398	107,356	37,031	144,387	46,218	114,793	161,011
11	154,690	153,957	308,647	107,722	37,638	145,360	46,968	116,319	163,287
12	154,698	155,870	310,568	107,658	38,296	145,954	47,040	117,574	164,614
2017.01	152,942	156,662	309,604	106,413	38,615	145,028	46,529	118,047	164,576
2	152,391	157,372	309,763	105,441	38,993	144,434	46,950	118,379	165,329
3	152,494	157,645	310,139	105,514	39,369	144,883	49,980	118,276	165,256
4	152,537	158,722	311,259	105,134	39,729	144,863	47,403	118,993	166,396
5	152,019	159,555	311,575	103,901	40,080	143,981	48,118	119,475	167,593
6	151,875	160,622	312,497	103,289	40,375	143,664	48,587	120,246	168,833
7	152,110	161,265	313,375	103,322	40,469	143,791	48,787	120,796	169,583
8	150,948	162,295	313,243	101,485	41,317	142,802	49,464	120,978	170,442
9	149,912	162,714	312,626	100,859	41,553	142,412	49,053	121,160	170,213
10	150,739	163,248	313,987	100,957	41,598	142,555	49,782	121,651	171,433
11	151,349	163,997	315,346	100,909	41,963	142,872	50,440	122,034	172,474
12	151,405	165,370	316,775	100,816	42,374	143,190	50,590	122,996	173,586
2018.01	150,542	166,012	316,554	100,124	42,379	142,503	50,417	123,633	174,050
2	150,333	165,728	316,061	99,858	42,155	142,013	50,475	123,573	174,048
3	150,280	166,065	316,345	99,566	42,055	141,621	50,714	124,010	174,724
4	150,919	167,297	318,216	99,675	42,115	141,790	51,244	125,182	176,426
5	151,438	168,062	319,500	99,439	42,361	141,800	51,999	125,701	177,700
6	152,058	169,251	321,309	99,521	42,849	142,370	52,537	126,402	178,939
7	151,976	170,577	322,553	98,508	42,991	141,499	53,468	127,586	181,054
8	152,828	171,007	323,835	98,769	43,028	141,797	54,060	127,979	182,039
9	152,424	170,831	323,255	98,278	42,912	141,190	54,145	127,919	182,064
10	152,916	171,517	324,433	98,086	42,705	140,791	54,830	128,812	183,642
11	154,160	171,560	325,720	98,790	42,678	141,468	55,370	128,881	184,251
12	154,289	172,632	326,921	99,015	42,735	141,750	55,274	129,897	185,171
2019.01	153,635	172,330	325,965	98,985	42,565	141,550	54,650	129,765	184,415
2	153,540	171,995	325,535	98,797	42,387	141,184	54,743	129,608	184,351
3	152,573	171,841	324,414	97,817	42,383	140,200	54,756	129,458	184,214
4	152,022	172,397	324,419	97,169	42,302	139,471	54,853	130,095	184,948

주: 1) 2016.9월 중 일부 비은행기관의 통계 기초자료 재정비로 주택담보대출로 계리되던 일부 대출이 기타대출로 편입되었고, 가계대출 잔액에는 예금취급기관이 취급한 주택금융공사 모기지론의 주택금융공사 앞 양도분은 포함되어 있지 않음

2) 일부 비은행예금취급기관의 기초자료 정비로 2015.12월부터 주택담보대출 및 기타대출의 기발표 수치가 수정 반영됨

자료 : 한국은행경제통계시스템, 예금/대출금/기타금융

부도율

(단위: %, 억원, 개)

구 분	지역별어음부도율						부도 금액	부도 업체수	신규 법인수
	충남	천안	홍성	논산	공주	서산			
2016	0.25	0.35	0.07	0.25	0.01	0.13	281	15	3,203
2017	0.15	0.13	0.01	0.19	0.06	0.00	163	7	3,454
2016.08	0.56	0.72	0.76	0.00	0.00	0.00	53.7	1	283
9	0.20	0.10	0.00	0.00	0.00	0.20	16.8	0	214
10	0.34	0.66	0.00	0.00	0.00	0.10	29.8	3	282
11	0.16	0.07	0.00	0.00	0.00	0.08	17.5	2	278
12	0.08	0.03	0.00	0.00	0.07	0.00	6.7	1	329
2017.01	0.35	0.33	0.07	0.00	0.00	0.00	32.2	0	283
2	0.33	0.00	0.00	0.00	0.00	0.00	36.3	0	286
3	0.20	0.19	0.00	0.00	0.00	0.00	21.0	2	304
4	0.08	0.20	0.00	0.00	0.00	0.00	6.0	0	282
5	0.24	0.25	0.00	0.00	0.00	0.00	22.9	0	248
6	0.10	0.16	0.00	0.00	0.00	0.00	10.1	0	291
7	0.10	0.10	0.00	0.00	0.00	0.00	9.1	0	298
8	0.05	0.11	0.00	0.14	0.00	0.00	4.5	1	305
9	0.03	0.00	0.01	0.57	0.00	0.00	2.1	0	308
10	0.06	0.02	0.01	0.51	0.00	0.00	4.8	2	223
11	0.04	0.01	0.00	0.85	0.00	0.00	4.9	1	308
12	0.13	0.00	0.00	0.63	0.92	0.00	9.5	1	318
2018.01	0.12	0.01	0.00	0.15	0.21	0.00	11.1	1	357
2	0.09	0.00	0.00	0.07	0.32	0.00	7.4	1	268
3	0.10	0.00	0.00	0.00	0.29	0.00	8.2	0	319
4	0.05	0.05	0.00	0.09	0.07	0.00	3.8	0	303
5	0.04	0.02	0.00	0.00	0.00	0.00	3.8	0	232
6	0.10	0.01	0.00	0.00	0.00	0.00	12.9	3	253
7	0.11	0.08	0.00	1.44	0.00	0.00	8.4	0	267
8	0.10	0.24	0.00	0.00	0.10	0.00	6.8	1	284
9	0.18	0.09	3.85	0.00	0.00	0.00	14.6	1	202
10	0.18	0.15	0.13	0.05	0.00	0.45	17.0	1	276
11	0.21	0.31	0.00	0.00	0.00	0.17	18.5	1	276
12	0.52	0.38	0.00	0.00	0.00	0.00	37.5	3	247
2019.01	0.27	0.19	0.00	0.03	0.00	0.00	22.3	0	317
2	0.16	0.14	0.00	0.00	0.00	0.07	15.5	1	281
3	0.49	0.12	0.00	0.00	0.00	0.00	34.6	0	303
4	0.62	0.20	0.00	3.24	0.00	0.00	54.1	1	301

주: 전자결재액 제외, 2012년 1월부터 전자어음 포함

자료: 한국은행대전충남본부, 지역경제통계(2019.5월) / 중소기업청, 지역별 신설법인 현황 보도자료

토지거래, 건축, 미분양주택

(단위 : 천㎡, ㎡, %, 호수)

구 분	건축허가(㎡)		건축착공(㎡)		토지거래(천㎡)		미분양주택	
	면적	전년동월(기)비	면적	전년동월(기)비	면적	전년동월(기)비	호수	전년동월(기)비
2015	10,564,264	17.0	10,380,271	30.0	182,777	3.4	4,070	85.6
2016	9,601,035	-9.1	7,769,692	-25.1	177,382	-3.0	8,580	110.8
2017	9,134,174	-4.9	7,874,026	1.3	202,484	14.2	9,333	8.8
2018	10,627,107	16.3	8,038,596	2.1	187,037	-7.6	9,576	2.6
2016.08	575,330	-36.6	710,787	-26.5	14,389	9.6	9,232	153.9
9	618,197	-5.6	368,023	-56.2	12,854	2.1	9,585	73.1
10	782,700	-43.1	584,160	-21.9	14,054	12.7	9,167	79.4
11	1,212,363	49.9	583,465	-58.1	13,853	-13.1	9,073	37.1
12	857,517	-0.2	703,202	-3.5	20,246	10.8	9,323	2.8
2017.01	484,326	-24.3	371,283	-64.0	19,131	57.7	9,094	6.6
2	946,782	79.2	845,038	107.3	15,562	16.8	8,970	8.7
3	677,337	-21.6	695,936	17.1	18,380	6.3	8,785	12.3
4	1,091,035	7.6	609,601	-3.5	17,683	14.6	8,715	16.9
5	614,604	-39.2	651,411	-17.5	15,826	16.7	8,312	5.6
6	891,903	-0.4	831,458	3.2	16,618	8.7	8,020	0.0
7	642,860	6.5	542,813	-3.0	14,108	-5.7	7,645	-11.6
8	738,129	28.3	773,864	8.9	20,064	39.4	9,765	5.8
9	982,753	59.0	712,663	93.6	16,987	32.2	9,470	-1.2
10	607,411	-22.4	348,578	-40.3	10,896	-22.5	11,309	23.4
11	671,111	-44.6	975,021	67.1	17,486	26.2	10,624	17.1
12	785,923	-8.3	516,360	-26.6	19,743	-2.5	11,283	21.0
2018.01	869,261	79.5	726,186	95.6	16,328	-14.7	11,352	24.8
2	728,724	-23.0	499,516	-40.9	14,433	-7.3	11,002	22.7
3	990,646	46.3	779,072	11.9	20,379	10.9	9,738	10.8
4	912,684	-16.3	717,570	17.7	17,267	-2.4	9,435	8.3
5	782,320	27.3	932,555	43.2	16,795	6.1	9,111	9.6
6	871,227	-2.3	816,220	-1.8	15,232	-8.3	9,494	18.4
7	1,036,968	61.3	595,456	9.7	15,919	12.8	9,963	30.3
8	863,864	17.0	514,535	-33.5	13,817	-31.1	9,953	1.9
9	588,510	-40.1	612,180	-14.1	11,803	-30.5	9,489	0.2
10	1,223,445	101.4	679,769	95.0	13,658	25.3	9,141	-19.2
11	1,134,896	69.1	654,963	-32.8	14,585	-16.6	8,476	-20.2
12	624,562	-20.5	510,574	-1.1	16,821	-14.8	7,763	-31.2
2019.01	1,079,474	24.2	632,012	-13.0	17,725	8.6	7,149	-37.0
2	640,295	-12.1	653,128	30.8	14,927	3.4	6,970	-36.6
3	698,013	-29.5	621,706	-20.2	19,226	-5.7	6,743	-30.8
4	553,110	-39.4	639,231	-10.9	19,192	11.1	6,413	-32.0
5	651,555	-16.7	482,931	-48.2	15,314	-8.8	-	-

자료 : 충청남도, 건축허가 및 착공통계 / 한국감정원, 토지거래현황, 미분양주택

주택매매가격지수, 주택전세가격지수

(2019.1=100, %)

구 분	주택매매가격지수						주택전세가격지수					
	지수	전년 동월비	전월비	아파트	단독	연립	지수	전년 동월비	전월비	아파트	단독	연립
2016.04	104.6	-0.2	-0.1	106.6	99.6	104.5	103.5	0.3	0.0	104.7	100.0	105.3
5	104.5	-0.4	-0.1	106.3	99.6	104.4	103.4	0.1	-0.1	104.5	100.0	105.2
6	104.5	-0.4	0.0	106.2	99.7	104.4	103.3	0.0	-0.1	104.4	100.0	105.0
7	104.1	-0.7	-0.3	105.8	99.7	104.4	103.3	0.0	-0.1	104.3	100.0	105.0
8	103.9	-0.9	-0.3	105.4	99.6	104.3	103.1	-0.1	-0.1	104.1	99.9	104.9
9	103.8	-0.9	-0.1	105.3	99.6	104.3	103.1	-0.2	0.0	104.1	99.9	104.9
10	103.7	-1.0	0.0	105.2	99.6	104.3	103.1	-0.3	-0.1	104.0	99.9	104.9
11	103.6	-1.3	-0.2	105.0	99.6	104.4	103.0	-0.6	-0.1	103.9	99.9	104.9
12	103.5	-1.4	-0.1	104.8	99.6	104.4	102.9	-0.8	-0.1	103.8	99.9	104.9
2017.01	103.4	-1.4	-0.1	104.7	99.6	104.4	102.8	-0.9	-0.1	103.6	99.9	104.9
2	103.2	-1.5	-0.1	104.6	99.6	104.4	102.6	-1.0	-0.2	103.4	99.9	104.8
3	103.2	-1.4	0.0	104.5	99.6	104.4	102.6	-1.0	-0.1	103.3	99.9	104.8
4	103.1	-1.5	-0.1	104.4	99.6	104.4	102.5	-1.0	-0.1	103.2	99.9	104.8
5	103.1	-1.4	-0.1	104.3	99.6	104.3	102.3	-1.0	-0.1	103.0	99.9	104.8
6	103.0	-1.4	0.0	104.2	99.6	104.2	102.3	-1.0	0.0	103.0	99.9	104.8
7	102.9	-1.1	-0.1	104.1	99.7	104.1	102.2	-1.0	-0.1	102.9	99.9	104.9
8	102.8	-1.0	-0.2	103.9	99.7	103.8	102.1	-1.0	-0.1	102.8	99.9	104.5
9	102.6	-1.1	-0.1	103.7	99.7	103.4	102.0	-1.1	-0.1	102.6	99.9	104.0
10	102.5	-1.2	-0.2	103.5	99.7	102.3	101.9	-1.1	-0.1	102.5	99.9	102.8
11	102.3	-1.2	-0.2	103.3	99.7	102.2	101.7	-1.2	-0.1	102.3	99.9	102.7
12	102.1	-1.3	-0.2	103.1	99.7	101.8	101.6	-1.3	-0.1	102.2	99.9	102.2
2018.01	101.9	-1.5	-0.2	102.7	99.7	101.5	101.5	-1.3	-0.1	102.0	99.9	101.7
2	101.8	-1.4	-0.1	102.7	99.7	101.1	101.4	-1.2	-0.1	101.9	99.9	101.3
3	101.8	-1.4	0.0	102.6	99.8	101.2	101.4	-1.2	0.0	101.8	100.0	101.5
4	101.8	-1.3	0.0	102.5	100.1	101.3	101.2	-1.2	-0.2	101.6	100.1	101.6
5	101.7	-1.3	-0.1	102.4	100.1	100.7	101.1	-1.2	-0.1	101.5	100.1	101.0
6	101.5	-1.5	-0.2	102.2	100.1	100.7	100.9	-1.4	-0.2	101.3	100.0	101.0
7	101.2	-1.7	-0.3	101.8	100.1	100.3	100.7	-1.5	-0.2	101.0	100.0	101.0
8	101.1	-1.6	-0.1	101.6	100.1	100.3	100.6	-1.5	-0.1	100.9	100.0	100.7
9	101.0	-1.6	-0.2	101.4	100.1	99.8	100.5	-1.4	-0.1	100.8	100.1	100.1
10	100.6	-1.8	-0.3	100.9	100.1	99.8	100.4	-1.5	-0.1	100.6	100.1	100.1
11	100.3	-2.0	-0.4	100.4	100.1	99.6	100.2	-1.5	-0.2	100.3	100.0	100.0
12	100.0	-2.0	-0.2	100.1	100.0	99.6	100.0	-1.6	-0.2	100.0	100.0	100.0
2019.01	100.0	-1.8	0.0	100.0	100.0	100.0	100.0	-1.4	0.0	100.0	100.0	100.0
2	99.9	-1.9	-0.1	99.9	100.0	99.2	99.8	-1.5	-0.2	99.9	99.8	98.8
3	99.6	-2.1	-0.3	99.5	100.0	98.5	99.6	-1.7	-0.2	99.7	99.8	98.0
4	99.1	-2.6	-0.5	98.8	99.9	97.8	99.3	-1.9	-0.3	99.3	99.5	97.7
5	98.9	-2.7	-0.2	98.6	100.0	96.8	99.2	-1.9	-0.1	99.0	99.8	97.0

자료 : 국민은행, 전국주택가격동향조사

4. 주요 해외경제지표

(단위 : %)

구 분	미국					중국				
	산업 생산	소매 판매	소비자 물가	수출 (BOP)	수입 (BOP)	산업 생산	소매 판매	소비자 물가	수출 (FOB)	수입 (CIF)
2013	2.0	3.6	1.5	2.0	-0.4	9.7	13.1	2.6	7.9	4.3
2014	3.1	4.3	1.6	2.6	4.0	8.3	12.0	2.0	7.8	7.2
2015	-1.0	2.6	0.1	-7.6	-4.7	6.1	10.7	1.4	6.0	0.5
2016	-2.0	3.1	1.3	-3.6	-2.9	6.0	10.4	2.0	-2.9	-14.3
2017	2.3	4.3	2.1	6.6	6.9	6.6	10.2	1.6	-7.7	-5.5
2018	3.9	4.9	2.4	7.8	8.6	6.2	9.0	2.1	7.9	16.1
2017.03	0.7	0.2	2.4	-0.2	0.5	7.6	10.9	0.9	15.6	20.2
4	0.9	0.7	2.2	-0.5	1.0	6.5	10.7	1.2	6.6	11.4
5	0.1	-0.3	1.9	0.4	-0.4	6.5	10.7	1.5	7.6	14.0
6	0.2	0.5	1.6	1.2	0.4	7.6	11.0	1.5	10.3	17.0
7	0.0	0.1	1.7	-0.1	-0.6	6.4	10.4	1.4	6.3	11.3
8	-0.5	0.2	1.9	0.3	0.1	6.0	10.1	1.8	4.9	13.9
9	0.0	2.0	2.2	1.3	1.0	6.6	10.3	1.6	7.9	19.3
10	1.5	0.4	2.0	0.6	1.4	6.2	10.0	1.9	6.3	17.4
11	0.5	0.6	2.2	2.4	3.6	6.1	10.2	1.7	11.5	17.9
12	0.3	0.7	2.1	2.6	2.4	6.2	9.4	1.8	10.7	4.8
2018.01	-0.3	-0.4	2.1	-3.0	-0.9	—	—	1.5	10.6	37.7
2	0.4	0.5	2.2	2.1	1.8	7.2	9.7	2.9	43.5	6.6
3	0.6	0.1	2.4	3.2	-0.7	6.0	10.1	2.1	-3.0	14.8
4	0.9	0.4	2.5	-0.3	0.0	7.0	9.4	1.8	11.9	22.3
5	-0.8	1.1	2.8	3.0	0.3	6.8	8.5	1.8	11.9	26.2
6	0.8	0.4	2.9	-1.6	0.2	6.0	9.0	1.9	10.7	13.8
7	0.4	0.6	2.9	-1.6	1.2	6.0	8.8	2.1	11.6	26.9
8	0.8	-0.1	2.7	-0.8	0.6	6.1	9.0	2.3	9.5	20.7
9	0.1	-0.2	2.3	1.4	1.2	5.8	9.2	2.5	13.9	14.4
10	0.2	1.0	2.5	0.4	0.3	5.9	8.6	2.5	14.3	20.4
11	0.5	0.0	2.2	-1.5	-2.4	5.4	8.1	2.2	3.9	2.8
12	0.0	-1.6	1.9	-1.8	2.0	5.7	8.2	1.9	-4.6	-7.7
2019.01	-0.4	0.8	1.6	1.1	-2.9	—	—	1.7	9.3	-1.3
2	-0.6	-0.3	1.5	1.3	-0.2	5.3	8.2	1.5	-20.8	-4.9
3	0.1	1.8	1.9	1.0	1.6	8.5	8.7	2.3	13.8	-7.8
4	-0.4	0.3	2.0	-3.1	-2.5	5.4	7.2	2.5	-2.7	4.0
5	0.4	0.5	1.8	-	-	5.0	8.6	2.7	1.1	-8.5

주: (미국) 월별 및 분기별 전기대비 증감률은 계절변동조정 후 기준, 산업생산(전산업, 2007=100), 최근 수치는 잠정치 포함

(중국) 전년동기대비 기준, 산업생산(전산업), 최근 수치는 잠정치 포함, 2월은 1~2월 누계치임

자료 : 한국은행, 해외경제 포커스(제2019-24호)

(단위: %)

구 분	일본					유로지역				
	산업 생산	소매 판매	소비자 물가	수출 (FOB)	수입 (CIF)	산업 생산	소매 판매	소비자 물가	수출 (FOB)	수입 (CIF)
2013	-0.4	0.9	0.4	9.5	14.9	-0.8	-0.8	1.3	0.9	-3.0
2014	2.0	1.7	2.7	4.8	5.7	1.0	1.3	0.4	2.3	0.6
2015	-1.2	-0.4	0.8	3.4	-8.7	2.6	2.9	0.2	5.3	2.6
2016	0.0	-0.6	-0.1	-7.4	-15.8	1.6	1.6	0.2	0.3	-1.3
2017	3.1	1.9	0.5	11.8	14.1	3.0	2.5	1.5	7.1	10.0
2018	1.1	1.9	1.0	4.1	9.7	0.9	1.6	1.8	3.8	6.6
2017.01	-1.1	0.3	0.4	1.3	8.6	-0.1	0.2	1.7	-0.5	4.2
2	0.7	0.3	0.3	11.3	1.4	0.5	0.1	2.0	1.2	-0.2
3	-0.1	0.1	0.2	11.9	16.0	0.0	1.0	1.5	2.2	0.6
4	2.6	0.9	0.4	7.5	15.2	0.6	-0.3	1.9	-2.0	-0.3
5	-1.7	-0.9	0.4	14.9	17.8	0.5	0.5	1.4	2.4	1.8
6	1.0	0.3	0.4	9.7	15.7	-0.4	0.3	1.3	-2.8	-3.9
7	-0.8	0.3	0.4	13.4	16.5	1.3	0.1	1.3	-0.5	1.0
8	1.5	-0.5	0.7	18.1	15.5	0.9	-0.5	1.5	2.2	0.9
9	-1.0	0.6	0.7	14.1	12.3	-0.4	1.3	1.6	1.2	-1.2
10	0.3	0.1	0.2	14.0	19.0	-0.4	-1.5	1.4	-2.4	1.2
11	0.9	1.0	0.6	16.2	17.3	2.7	2.0	1.5	4.6	4.1
12	1.5	1.0	1.0	9.4	15.0	0.0	-0.6	1.3	1.8	0.5
2018.01	-4.2	-1.5	1.4	12.3	8.0	-1.3	-0.5	1.3	-1.3	0.8
2	2.6	0.3	1.5	1.8	16.9	-0.9	0.0	1.1	-3.0	-2.8
3	1.1	-0.1	1.1	2.1	-0.4	0.5	0.9	1.4	1.5	0.1
4	-0.6	0.6	0.6	7.8	6.0	-0.7	0.1	1.2	0.4	2.1
5	0.3	-0.7	0.7	8.1	14.0	1.4	0.2	2.0	0.0	0.7
6	-1.0	0.9	0.7	6.7	2.5	-0.6	0.3	2.0	1.7	2.2
7	0.1	0.1	0.9	3.9	14.6	-0.8	-0.5	2.2	-0.9	1.3
8	-0.2	0.7	1.3	6.5	15.4	1.3	0.5	2.1	1.9	-0.4
9	-0.1	0.0	1.2	-1.4	7.1	-0.6	-0.4	2.1	-1.1	0.8
10	2.0	0.8	1.4	8.2	20.0	-0.1	0.7	2.3	1.8	1.7
11	-0.9	-0.8	0.8	0.1	12.5	-1.3	0.8	1.9	-0.8	-1.6
12	0.1	0.7	0.3	-3.9	1.9	-0.9	-1.3	1.5	0.2	-0.4
2019.01	-2.5	-1.8	0.2	-8.4	-0.8	2.0	0.9	1.4	1.0	0.5
2	0.7	0.4	0.2	-1.2	-6.5	0.0	0.6	1.5	0.1	-2.0
3	-0.6	0.2	0.5	-2.4	1.2	-0.4	0.0	1.4	1.2	2.5
4	0.6	-0.1	0.9	-2.4	6.5	-0.5	-0.4	1.7	-2.5	-0.9
5	-	-	-	-	-	-	-	1.7	-	-

주: (일본) 수출입, 물가 전년동기대비, 기타 전기대비 기준, 산업생산(광공업), 최근 수치는 잠정치 포함, 기준년(2010=100)임

(유로) 계절조정 후 물가는 전년동기대비, 기타 전기대비 기준, 역내교역제외, 산업생산(건설업 제외 전산업), 최근 수치는 잠정치 포함

자료: 한국은행, 해외경제 포커스(제2019-24호)

충남의 밝은 미래 충남연구원이 열어갑니다

맑고 깨끗한 자연환경에서 역사와 전통을 소중하게 간직하고,
앞선 지식과 정보를 공유하며, 풍요롭고 건강한 정신으로
활기찬 삶을 살아가는 모습이 바로 충남도민의 모습입니다.
희망찬 충남의 미래를 충남연구원이 함께 열어가겠습니다.



충청남도



충남연구원
ChungNam Institute