

충남경제

Chungnam Economic Trends

July 2019. 07

1. 통계로 보는 Economic 프리즘

- 충남 경제 살펴보기 ① 가계편
- 최근 세계 경기 동향은?

2. 경기종합지수

3. 충남경제뉴스 및 시책

- 충남경제뉴스
- 경제지원 시책

4. 부록

- 통계표

ISSN 2093-0844

충남 경제 살펴보기 ① 가계편

충남의 물가 수준은? (6월 기준)



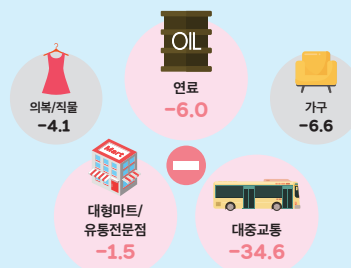
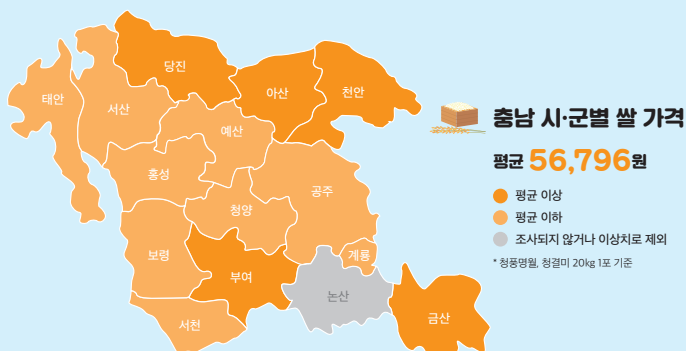
지역 내 소비 규모와 성향은?



신용카드 지출항목별 추이 (전년동기비, %)



시군별 쌀 가격은 얼마일까? (6월 중순 ~ 7월 중순 기준)



월간

충남경제

Chungnam
Economic
Trends

Contents

03 총괄

04 통계로 보는 Economic 프리즘

충남 경제 살펴보기 ① 가계편

최근 세계 경기 동향은?

08 경기종합지수

10 충남경제뉴스 및 시책

충남경제뉴스

경제지원 시책

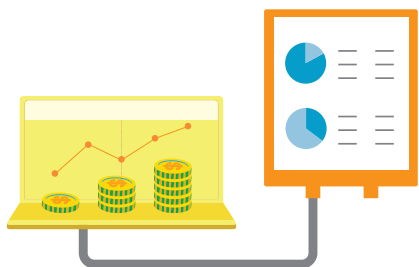
24 부록

1. 국내 주요 경제지표

2. 충남 주요 경제지표

3. 충남 부문별 경제지표

4. 주요 해외경제지표



ISSN 2093-0844

발행인 윤황

편집위원장 신동현·방만기

집필진 | 총괄 | 방만기 | 경제동향 | 임병철, 김다희 | 경제뉴스 | 신일호, 박종태

발행처 충청남도·충남연구원

연락처 (041)840-1169

편집위원 유재룡

주소 충청남도 공주시 연수원길 73-26

팩스 (041)840-1129

월간 충남경제의 세부파일은 충청남도(<http://www.chungnam.go.kr>)와
충남연구원(<http://www.cni.re.kr>)홈페이지에서 다운로드하실 수 있습니다.

CHUNGNAM



최근 충남의 경제동향은

자동차 및 트레일러 제조업, 전자부품 제조업, 화학물질 및 화학제품 제조업, 1차 금속제조업, 석유정제품 제조업 등 주력산업을 중심으로 생산 및 수출 등 산업 전반적인 활동이 위축된 모습. 특히 석유화학산업의 경우 최근 OPEC의 감산 조치 합의 결정에도 불구하고, 유가하락이 지속됨에 따라 당분간 눈에 띄는 회복은 어려울 것으로 예상. 향후 경기를 나타내는 경기선행종합지수 순환변동치는 지난달에 이어 0.9p 하락한 94.7로, 향후 경기는 둔화를 지속할 전망

ECONOMIC TRENDS

대외적으로는

미국의 경우, 최근 양호한 경기 상황에 따른 노동 투입이 증가하면서 취업자수, 경제활동참가율 등 주요 고용지표들 호조세. 한편 유로지역은 글로벌 보호무역주의, 브렉시트 불확실성 등의 영향으로 수출과 투자 등이 위축됨에 따라 제조업 경기 부진 지속. 베트남은 수출 부진을 겪고 있는 여타 아세안 국가들과는 달리 양호한 증가세를 지속하고 있는데, 특히 대미 수출이 29.3%로 높은 수준 기록. 국제 원자재 시장에서는 OPEC이 7.1일 개최된 총회에서 현재의 감산 정책을 2020년 3월까지 9개월간 연장하기로 최종 합의하였으나, 국제유가는 하락세를 지속



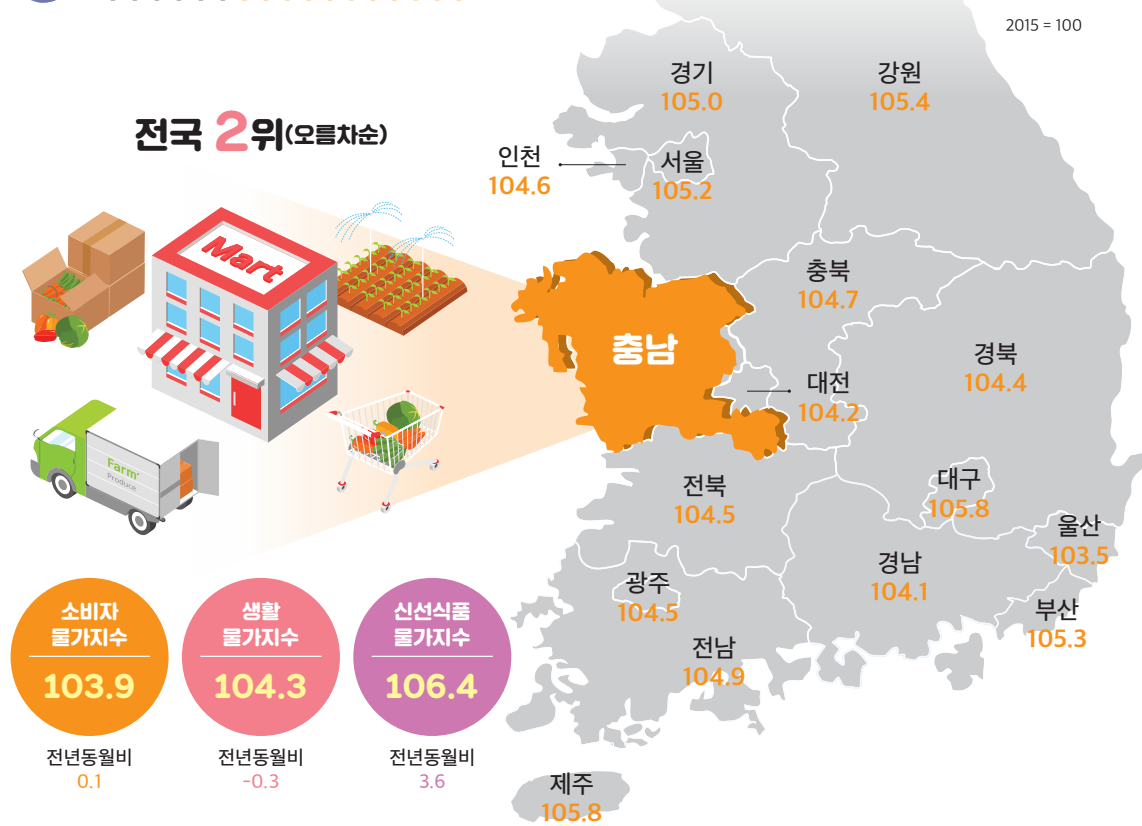
충남경제동향 총괄

경기종합지수 (5월, 2015=100)	동행지수 순환변동치	97.7	전월차(p)	-0.6	😞	• 현재 경기(동행) 둔화
	선행지수 순환변동치	94.7	전월차(p)	-0.9	😞	• 향후 경기(선행) 둔화
생산활동 (5월, 계절조정, 2015=100)	생산지수	113.0	전월비(%)	-1.8	😞	<ul style="list-style-type: none"> • (전월대비) 생산·출하 감소, 재고 감소 • (전년동월대비) 자동차 트레일러 제조업 생산지수는 전년동월대비 소폭 증가하였는데, 이는 지역 기반 신차 출시 및 기저효과 등의 영향으로 보임. 국제유가가 지속적으로 하락하며 석유화학산업 생산 역시 감소세를 지속하였고, 전자부품제조업 생산지수 역시 9개월 연속 감소세를 지속하며 부진한 모습을 이어감
	출하지수	107.8	전월비(%)	-3.9	😞	
	재고지수	116.3	전월비(%)	-0.5	😄	
기업 BSI 업황지수 전망 (2019.7월)	제조업	64	전월차(p)	-1	😞	• 제조업 7월 업황 전망 전월대비 하락 - (전월차) 매출 하락, 자금사정 상승
	비제조업	65	전월차(p)	-1	😞	• 비제조업 7월 업황 전망 전월대비 하락 - (전월차) 매출 소폭 상승, 자금사정 보합
소비 (5월, 2015=100)	대형소매점 불변지수	101.6	전년동월비(%)	-1.5	😞	• 5월 대형소매점 판매액 불변지수 전년동월대비 소폭 하락. 상승과 하락을 반복하고 있으나 쉽사리 나아지지는 않는 모습
물가 (6월, 2015=100)	소비자	103.9	전년동월비(%)	0.1	😐	<ul style="list-style-type: none"> • 소비자물가지수 6개월 연속 1% 이내의 변동성. 생활물가지수는 4개월 연속 전년동월대비 하락세 지속하는 등 내수경기 부진과 더불어 저물가 현상이 지속됨에 따라 디플레이션 현상 우려
	생활물가	104.3	전년동월비(%)	-0.3	😐	
대외거래 (6월, 백만불)	수출	6,690	전년동월비(%)	-16.9	😞	<ul style="list-style-type: none"> • 세부 수출품목별로 살펴보면, 자동차·부품, 반도체·평판디스플레이, 기초유분·합성수지·석유화학중간원료 등 주력산업 주요품목들의 수출이 전년동월대비 감소세를 지속하며 점점 악화되는 모습
	수입	3,014	전년동월비(%)	-1.2	😞	
고용 (6월, 천명, %)	경제활동인구	1,260	전년동월비(%)	2.6	😄	<ul style="list-style-type: none"> • 노동시장 개선 흐름에 따라 노동가능인구·경제활동인구·취업자수 증가 등 양적성장 지속. 특히 연초 부진한 모습을 보였던 여성 경제활동인구가 최근 증가세를 지속하면서, 실업률도 함께 상승한 모습
	취업자수	1,216	전년동월비(%)	1.5	😄	
	실업률	3.5	전년동월차(%p)	1.1	😞	
금융 (5월, 억원, %, 개)	주택담보대출	139,623	전년동월비(%)	-1.5	😄	<ul style="list-style-type: none"> • 예금은행 주택담보대출 감소세 지속하고 있으며, 비은행예금취급기관의 주택담보대출은 전년동월대비 0.1% 감소로 전환된 모습 • 주요 지역별 어음부도율(전월차) (+) 공주(0.16%p) (-) 천안(-0.19%p), 논산(-3.24%p)
	어음부도율	0.21	전월차(%p)	-0.40	😄	
	신설법인수	281	전월차(개)	-20	😞	
부동산 (6월, 2019.1=100)	주택매매가격지수	98.7	전월비(%)	-0.2	😐	<ul style="list-style-type: none"> • 주요 주택가격지수 하락지역 - 매매 : 아산(-0.49%p), 천안 서북구(-0.38%p) - 전세 : 천안 서북구(-0.21%p)
	주택전세가격지수	99.1	전월비(%)	-0.1	😐	
건설 (6월, m ²)	건축허가면적	462,641	전년동월비(%)	-46.9	😞	<ul style="list-style-type: none"> • 용도별 건축허가 현황 : (+) 문교/사회용 (-) 주거용, 상업용, 농수산용, 공업용, 공공용
	건축착공면적	524,026	전년동월비(%)	-35.8	😞	

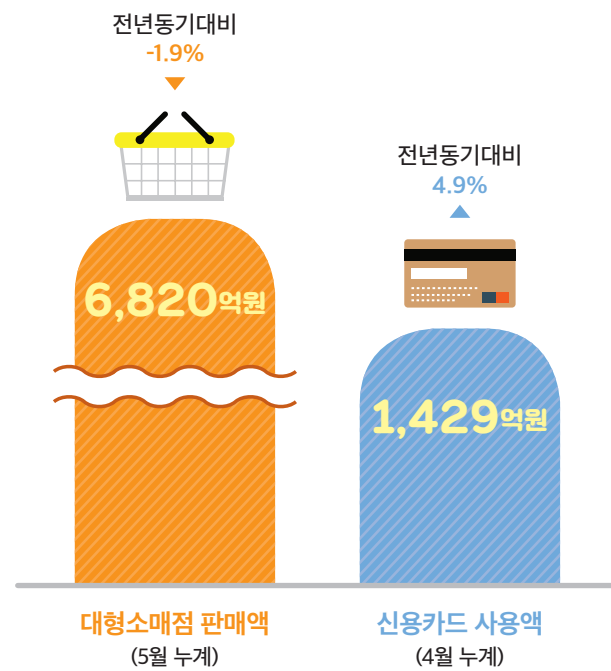
충남 경제 살펴보기 ① 가계편

INFORGRAPHIC_1

충남의 물가 수준은? (6월 기준)



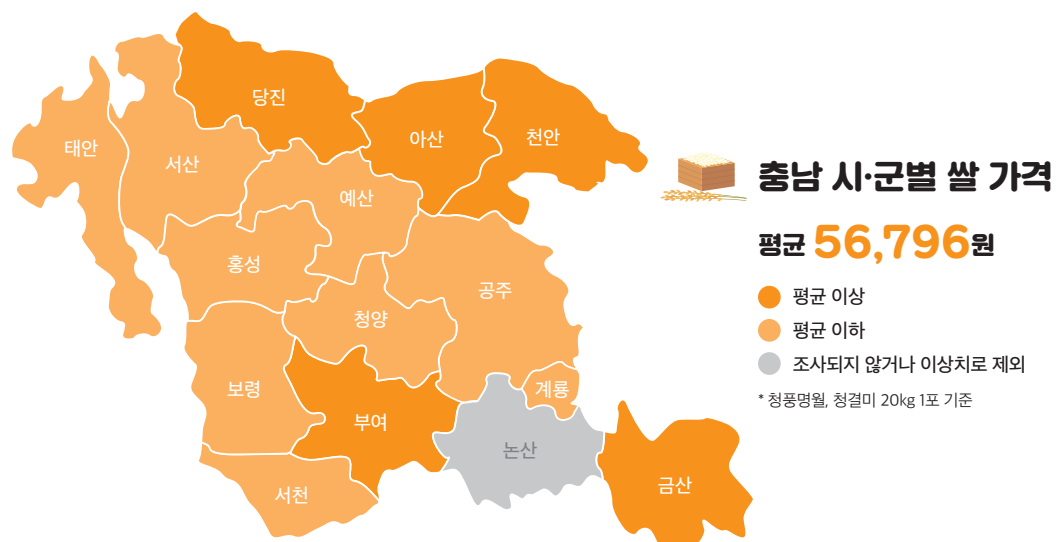
지역 내 소비 규모와 성향은?



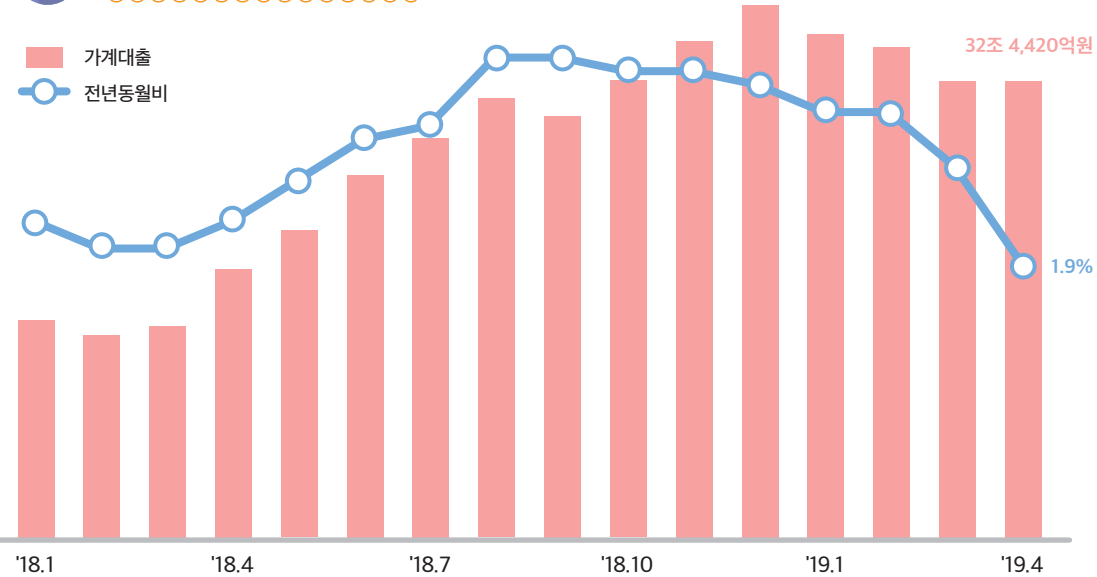
신용카드 지출항목별 추이 (전년동기비, %)



시군별 쌀 가격은 얼마일까? (6월 중순 ~ 7월 중순 기준)



가계부채 현황은?



최근 세계 경기 동향은?

INFORGRAPHIC_2

'19년 하반기 글로벌 경기 부진 지속

IMF 세계 경제성장률 전망치 '19년 3.3%으로 하향 조정('20년 3.6% 유지) / 다만, 선진국 경기선행지수는 하락폭 축소 지속

하반기 부진은 지속되나, 급격한 침체는 아닐 것으로 예상

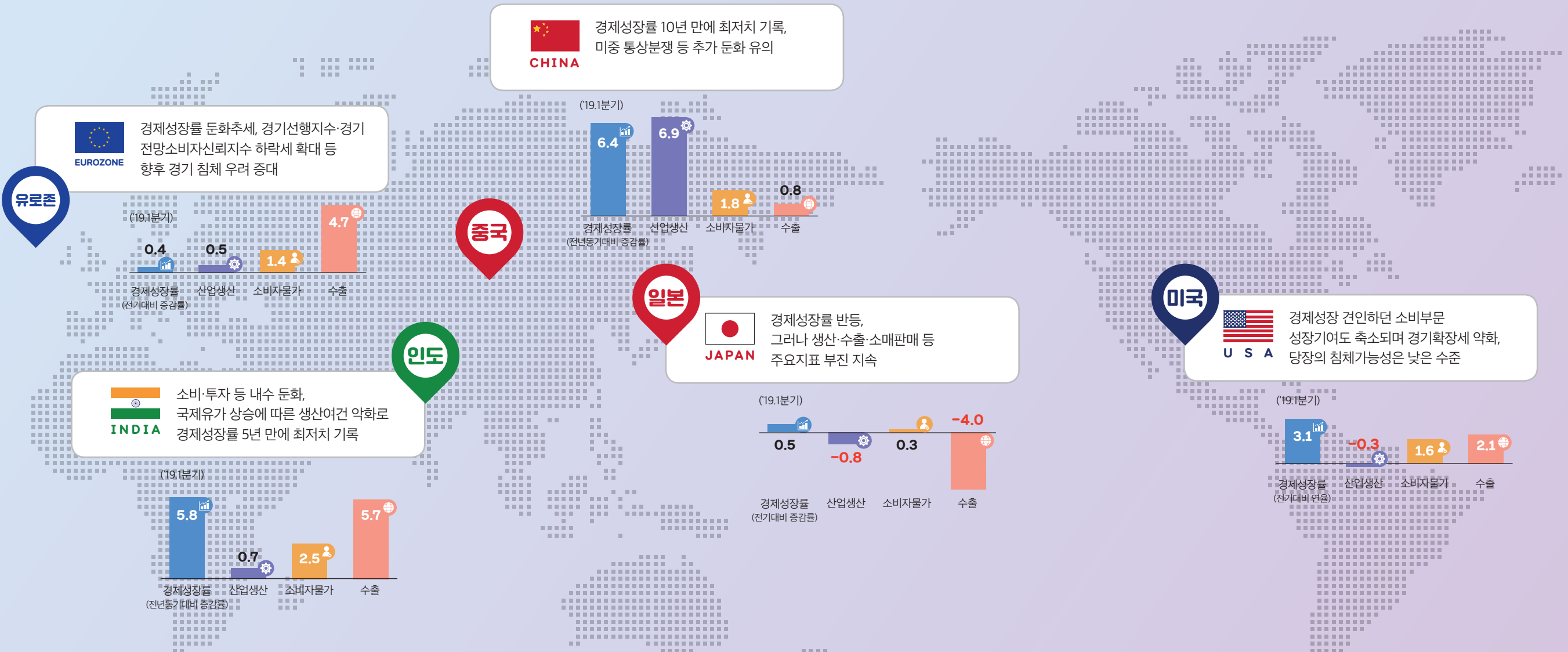
범례

경제성장률¹⁾, %

산업생산증감률²⁾, %

소비자물가증감률³⁾, %

수출증감률⁴⁾, %



* 경제성장률 및 산업생산 산출 기준이 국가별로 상이함에 따라 비교에 유의

** 분기별 자료를 제공하지 않는 사항은 '19.1~3월 월평균 수치를 대신 사용함

1) 경제성장률 : 미국은 전기대비 연율, 일본·유로는 전기대비 증감률, 중국·인도는 전년동기대비 증감률 기준

2) 산업생산 : 전기대비, % (중국·인도 전년동기대비, %), 산업생산 미국 지수(2007=100) 증감률, 일본 지수(2010=100) 증감률, 인도 13.4월부터 기준연도 및 산업분류 기준 변경, 유로지역 산업생산은 건설업 제외

3) 소비자물가 전년동기대비, % (일본 2015=100, 인도 2012=100 기준)

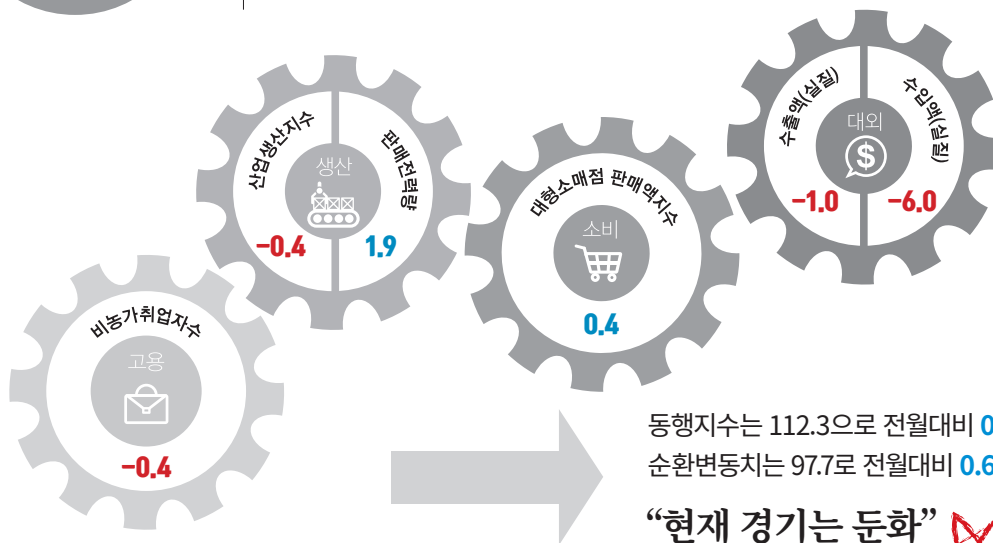
4) 수출 전년동기대비, %

충청남도 동행종합지수 현황은?

동행종합지수 ※단위(% , p)



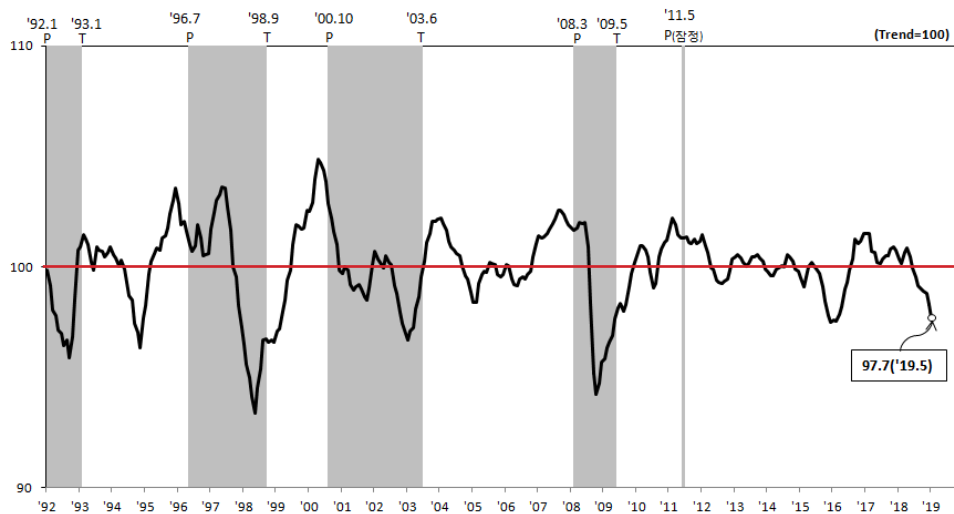
- 비농가취업자수
- 산업생산지수
- 대형소매점판매액지수
- 판매전력량
- 수출액
- 수입액



동행지수는 112.3으로 전월대비 0.4% 하락
순환변동치는 97.7로 전월대비 0.6p 하락

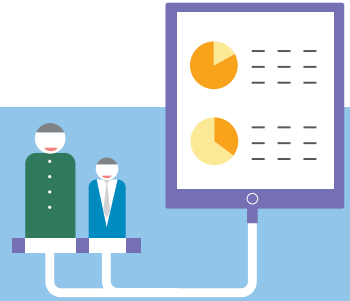
“현재 경기는 둔화”

동행종합지수 순환변동치(Cyclical Component of Coincident CI)



주) 회색부분은 경기수축기임

충청남도 선행종합지수 현황은?



선행종합지수 ※단위(% , p)



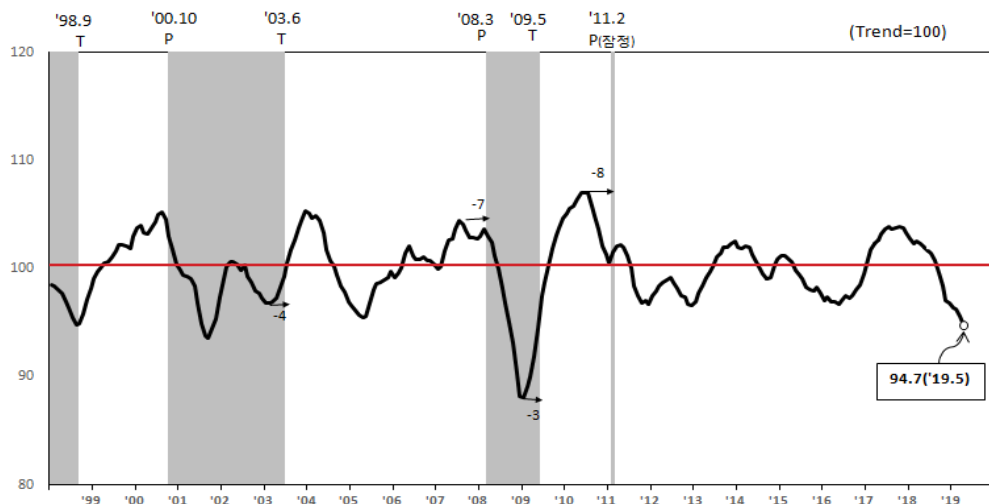
- 신규구인인원
- 제조업재고순환지표
- 비제조업자금사정_실적
- 주가지수(KRX_Semicon)
- 반도체수출입물가비율
- 자본재수입액
- 제조업중간재출하지수



선행지수는 106.5로 전월대비 **0.9% 하락**
순환변동치는 94.7로 전월대비 **0.9p 하락**

“향후 경기는 둔화”

선행종합지수 순환변동치(Cyclical Component of Leading CI)



주) 회색부분은 경기수축기이며, 도표내의 “-” 수치는 기준순환일과의 선행시차(개월수)를 의미함

충남경제뉴스

2019. 7. 1

6개 시·군에 19개사 6,232억 원 유치

도, 합동 투자협약 체결...
공장 신설·증설·이전
730명 신규 고용

생산액 변화 4,100억 원...
당진 석문산단 분양률
40% 돌파 기대

- 충남도가 민선7기 출범 1주년을 맞아 수도권을 비롯한 국내 유망 기업 19개사로부터 대규모 투자를 유치하며, 기업하기 좋은 충남을 통한 경제·복지 선순환 시스템 구축 의지를 재확인
- 양승조 지사는 1일 도청 대회의실에서 구본영 천안시장을 비롯한 6개 시·군 시장·군수 또는 부단체장, 최창우 대상라이프사이언스 대표이사 등 19개 기업 대표와 합동 투자협약(MOU)을 체결함
- MOU에 따르면, 19개 기업은 천안·아산·당진·청양·예산·태안 등 6개 시·군 53만 7,411㎡의 부지에 6,232억 원을 투자, 공장을 신·증설하거나 이전해 730명을 신규 고용 계획
- 도는 이들 19개 기업이 계획대로 투자를 진행해 가동할 경우 해당 시·군에서 매년 발생하는 생산액 변화는 4,101억 3,600만 원, 부가가치 변화는 965억 1,800만 원에 달할 것으로 예상
- 공장 건설 등에 따른 단발성 생산 유발 효과는 전국 1조 7,656억 9,400만 원, 충남 8,398억 2,600만 원, 부가가치 유발 효과는 전국 6,230억 8,700만 원, 충남 3,097억 5,900만 원 등으로 전망
- 이날 협약식에서 양승조 지사는 “일자리 창출 등 도민 생활을 지탱하는 기초가 여러분의 땀과 열정에서 나온다는 점에서 기업인 여러분이 바로 진정한 애국자”라며 도내 투자 결정에 대한 감사의 뜻을 전달
- 양 지사는 이어 “독일이 제조업 강국으로 군림할 수 있는 것은 탄탄한 중소기업 덕분이다. 400만 개의 중소기업이 전체 고용의 70%를 담당하고 있고, 그 중 탁월한 기업 1,300개를 히든챔피언이라고 부르고 있다”며 “우리 중소기업들이 창의와 도전의 기업가 정신을 통해 독일의 히든챔피언과 같은 역량 있는 기업으로 성장할 수 있도록 노력할 것”이라며 행·재정적 지원을 약속

2019. 7. 8.

사회보험료 지원으로 지역경제 밑거름 다진다

2분기 신청·접수 실시...
8일부터 26일까지 주민센터 등
통해 신청

- 충남도가 8일부터 26일까지 도내 10인 미만 사업장을 대상으로 ‘소상공인 사회보험료 지원 사업’ 2분기 신청 접수 중
- 사회보험료 지원 사업은 도내 사업체 90% 이상을 차지하는 영세업체의 인건비 부담을 줄여 고용 위축을 막고, 근로자들의 고용 불안을 덜기 위해 시·군과 함께하는 사업임
- 지원 대상은 월평균 보수 210만 원 미만 근로자 10인 미만을 고용 중인 도내 사업장으로, 근로복지공단과 국민연금공단의 두루누리 사회보험료 지원 사업에 가입하고 있어야 함
- 다만, 공공기관으로부터 운영비·인건비를 지원받는 기관과 임금 체불 사업주, 지원 요건 충족을 위해 인위적으로 감원한 사업자 등은 지원 대상에서 제외
- 근로자 1인당 지원 보험료는 국민연금과 고용보험 10~60%, 건강보험 40~100%이며, 산재보험은 전액으로, 최저임금 근로자 기준 평균 지원액은 11만 4,000원임
- 지원금은 사업자들이 월별 보험료를 선납한 뒤 지급을 신청하면, 분기별로 정산을 통해 지급
- 도는 지난 1분기 심사 결과 13개 시·군에서 3,726개 사업장과 9,742명의 근로자에게 총 24억 7천만 원을 지원함
- 1분기에 사업을 신청하지 못한 사업주들은 2분기 신청 시 1분기 지원분을 소급해서 신청할 수 있으며, 이미 신청한 사업장은 자동 신청되거나 신규 입사자·퇴사자가 발생한 경우 변경 신청을 해야함
- 2분기 사회보험료 지원 신청은 8일부터 오는 26일까지 사업장 소재지 읍·면·동 주민센터에서 가능하며, 계룡시와 청양군은 1분기와 마찬가지로 시·군청에서만 신청 접수 가능
- 천안과 아산 지역 사업주는 3분기부터 천안과 아산시가 사회보험료 지원 사업에 참여하게 되면 지원을 받을 수 있음
- 신동헌 도 경제통상실장은 “도민의 관심과 참여로 지난 1분기 신청·지원을 성공적으로 마무리할 수 있었다”며 “도내 사업장이 가장 많은 천안과 아산이 조속한 시일 내에 참가할 수 있도록 협의 중이며, 지원 사업이 활성화되도록 노력하겠다”고 말함

2019. 7. 15.

“디스플레이 혁신공정 플랫폼으로 일(日) 수출규제 넘는다”

올해 110억 투입 사업단 구성·
센터 실시설계·
장비 구축 등 박차

양승조 지사
“소재 등 국산화율 높일 것”

- 충남도가 지난해 예타 통과로 본궤도에 오른 ‘디스플레이 혁신공정 플랫폼’ 구축 사업 추진에 박차를 가하고 있음
- 일본 정부의 반도체·디스플레이 핵심 소재에 대한 수출 규제 발표에 따라 긴장감이 높아지고 있는 가운데, 디스플레이 혁신공정 플랫폼으로 일본의 수출 규제를 넘어설 방안을 찾겠다는 복안
- 양승조 지사는 15일 도청 중회의실에서 가진 제48차 실국원장회의를 통해 “디스플레이 혁신공정 플랫폼 구축 사업을 통해 일본의 수출 규제를 돌파하겠다”고 밝힘
- 디스플레이 혁신공정 플랫폼 구축 사업은 국내 디스플레이산업을 차세대 핵심인 유기발광다이오드(OLED)로 재편, 디스플레이산업 세계 1위를 유지하기 위해 도와 산업부가 공동 기획, 사업은 충남테크노파크와 디스플레이산업협회가 수행 중
- 올해부터 2025년까지 7년 동안 5,281억 원을 투입하는 이 사업은 차세대 유기발광다이오드(OLED)·플렉서블 등 핵심기술 개발 및 플랫폼 구축이 주요 골자임
- 사업 목표는 △디스플레이 산업 혁신 인프라 및 생태계 구축 △융복합화를 통한 신시장 창출 △차세대 기술을 통한 초격차 확보 △혁신소재·공정을 통한 초저원가 실현 등임
- 혁신공정센터는 1,651억 원을 투입, 천안에 위치한 충남테크노파크 내에 지상 4층, 연면적 1만 2,913㎡ 규모로 건립
- 양 지사는 “디스플레이 산업의 구조적 문제 해결에 대한 답은 도가 추진 중인 디스플레이 혁신공정 플랫폼 구축 사업에 있다고 생각한다”며 국산 소재·부품·장비 업체와 협업하고, 산업부와 긴밀히 공조해 나아가겠다고 밝힘
- 양 지사는 이와 함께 “우리 충남은 디스플레이 혁신공정 플랫폼 사업을 통해 반도체·디스플레이 소재·부품·장비 국산화율을 높이고, 국산 소재·부품의 테스트베드로서 국산 장비의 트랙레코드(track record·이행실적)를 쌓는데 정책 역량을 집중해 나아갈 것”이라고 덧붙임
- 한편 도는 디스플레이 혁신공정 플랫폼이 계획대로 구축돼 가동하면, 정책적으로 △경쟁국 대비 디스플레이 생산 격차 5년·기술 격차 3년 이상 확보 △시장 점유율 70% 이상을 유지하며 ‘디스플레이 메카 충남’의 입지를 한층 강화 할 수 있을 것으로 기대

2019. 7. 17.

기업유치 힘입어... 석문산단 분양 '날개'

20년 이상
분양률 20% 초 머물다
기업유치로
연내 50% 돌파 기대

- 석문국가산업단지가 국가산단 지정 20년 넘도록 20% 초에 머물던 분양률이 도의 잇따른 기업유치에 힘입으며 연내 분양률 50% 돌파 전망
- 석문산단은 1991년 국가산단으로 지정돼 당진시 석문·고대면 일원 452만 6,000㎡ 규모로 조성, 분양 대상 면적은 임대 토지 46만 8,000㎡를 빼고 405만 8,000㎡임
- 석문산단 분양률은 2010년 11.9%, 2015년 19.1%로 저조했으며, 민선7기 출범 직전인 지난해 6월에도 24.5%에 불과했음
- 이 같은 점을 감안, 지난해 10월 '민선7기 첫 시·군 방문'의 일환으로 당진을 찾은 양승조 지사는 석문산단과 관련해 "지역 경제 활성화를 위해 국가기간산업과 수도권 이전 기업에 대한 유치 활동을 강화해 2022년 분양을 완료하겠다"며 '임기 내 완판' 의지를 밝힘
- 지난해 10월 도와의 MOU를 통해 LG화학은 석문산단 23만 8,368㎡의 부지에 2021년까지 2,000억 원을 투자, 미래 유망 소재 생산공장을 건립한다고 밝힘에 따라 석문산단 분양률은 22.7%에서 32.7%로 급증
- 지난달까지 석문산단은 139만 9,000㎡가 분양돼 분양률 34.5%를 기록 중으로, 기업체는 86개사로, 24개사가 가동하고 있고, 36개사는 건설 중이며, 나머지는 착공을 준비 중
- 도는 앞으로 국가기간산업과 앵커기업 유치에 적극 나서는 한편, 지방투자보조금 지원 등 입주 기업에 대한 인센티브를 강화하기로 함
- 현재 도가 유치를 추진 중인 국가기간산업이 올해 말 석문산단 입주를 최종 결정하게 되면, 석문산단 분양률은 50%를 넘길 수 있을 전망
- 도 관계자는 "도내에서 가장 큰 산단인 석문산단은 세계 경기 침체에 따른 국내 제조업 불황, 수도권 규제 완화 등의 여파로 분양이 저조했으나, 민선7기 들어 대규모 기업을 잇따라 유치하며 비상하기 시작했다"며 "앞으로 수요자 중심 맞춤형 분양 방안을 찾고, 국내외 기업 대상 유치 활동 강화를 통해 미분양을 해소해 나아가겠다"고 말함

2019. 7. 18.

경제상황 한 눈에… 수출규제·경기 둔화 대응 논의

경제상황점검회의 개최…

고령화로 인한

노동인구 감소

고용 위축 등

- 충남도가 일본 수출 규제와 경기둔화 등에 따른 도내 경제상황을 종합적으로 점검, 해결책 마련에 나섬
- 도는 18일 도청 대회의실에서 양승조 지사를 비롯한 경제 전문가 40여명이 참석한 가운데 상반기 경제상황점검회의를 개최
- 이번 점검회의는 일본의 반도체 소재 수출규제 및 주요 산업 생산 감소 등 경기둔화에 따른 대응방안을 논의하기 위해 마련
- 허문구 산업연구원 선임연구위원은 ‘충남지역 인구고령화와 지역성장’을 주제로 위기 상황을 설명
- 허 선임위원은 “인구 고령화가 가속되면서 노동인구 감소로 고용 증가세가 위축되고 있다”며 “이로 인해 주력산업의 글로벌 경쟁력이 저하될 우려에 놓였다”고 전망
- 실제 발표 자료에 따르면 충남은 생산가능 인구가 68.9%로, 전국에 비해 3.7% 낮은 수준
- 충남은 적은 생산인구, 많은 고령인구 비중으로 인구경쟁력이 낮아 향후 지역경제 생산성에 부정적 영향을 미칠 수 있다고 진단
- 도는 이를 위해 ‘주력산업과 미래 신 성장 동력산업을 통한 지역 산업 구조 고도화’와 ‘기업가적 발견 프로세스 도입을 통한 상시적이고 체계적인 사업 발굴 시스템 구축’이 필요하다는 데 의견을 모음
- 방만기 충남연구원 동향분석센터장도 이 자리에서 충남경제 상황 진단 분석 결과를 발표, 2분기에도 둔화세 지속을 전망
- 방 센터장은 “일부 산업을 중심으로 회복 움직임을 보이고 있으나, 대내외적 불확실성이 커지면서 경기 전반의 견인은 어려울 것”이라며 “하반기 정부의 경제정책 운용 효과 등에 따라 주력산업 등 경기 침체 반전 가능성이 있을 수도 있다”고 전망
- 방 센터장은 미세먼지가 충남경제에 미치는 영향과 관련해서도 “미세먼지로 인한 실외활동 제약으로 소비패턴이 변하는 등 생활경제는 물론 산업생태계 전반의 변화를 유발하고 있다”며 “미세먼지로 수요가 증가한 산업의 지역 내 육성방안이 필요하다”고 제시
- 양 지사와 경제 전문가는 한국 수출산업의 심장인 반도체·디스플레이 산업을 겨냥한 일본 수출규제에 따른 영향점검 및 대응방안에 대해서도 논의
- 앞서 도는 일본 수출규제에 따른 지역 내 산업영향 점검을 위해 지난 11일 디스플레이 소재 기업주와 간담회와 업체 의견을 수렴한 바 있음
- 그 결과, 현재 관련업체의 어려움은 크게 없지만, 수출규제가 장기화될 시 반도체, 디스플레이 업체의 생산 감소뿐만 아니라 글로벌 기업에도 피해가 불가피하다는 결론을 내림
- 양 지사는 “세계 경제 질서에 역행하는 일본의 불공정한 무역규제에 대해 심각한 유감을 표명한다”며 “정부대응 및 관련업계 동향의 모니터링이 필요하다. 갈등 장기화로 피해 확산 시 중소기업 경영안전자금 지원 등 도 차원의 대응 방안을 강구하겠다”고 밝힘

2019. 7. 18.

천안아산 연구개발(R&D)집적지구 조성 ‘가속도’

강소특구 전략·과제 도출...
컨벤션센터 신규 수요
발굴 “집중”

- 미래 먹거리 창출과 대한민국 지속 성장 견인을 위해 충남도가 중점 추진 중인 ‘천안아산 케이티엑스(KTX)역세권 연구개발(R&D)집적지구’ 조성 사업에 박차
- 천안아산 케이티엑스(KTX)역세권 연구개발(R&D)집적지구의 핵심 사업인 ‘충남 천안아산 강소연구개발특구’ 육성은 구체적인 전략과 과제를 도출하고, ‘충남 컨벤션센터’는 중앙투자심사 통과를 위한 신규 전시 수요 발굴에 역량을 집중
- 도는 18일 도청 소회의실에서 천안아산 케이티엑스(KTX)역세권 연구개발(R&D)특구조성 추진단 회의를 통해 강소특구 육성 종합계획 수립 연구용역 최종보고회를 갖고, 컨벤션센터 건립 추진 방안을 논의
- 천안아산 케이티엑스(KTX)역세권 연구개발(R&D)집적지구는 산업융합 거점과 차세대 지식산업 클러스터를 조성하는 사업으로, △지식산업센터 건립 △국제전시컨벤션센터 건립 △미래기술융합센터 건립 △제조산업 지원 관련 분원 유치 △강소특구 지정 등 8대 과제를 추진 중
- 강소특구는 자생·자족적인 지역 혁신플랫폼 구축을 위해 도입한 새로운 연구개발(R&D)특구 모델로, 강소특구로 지정되면 △연구소 기업·첨단기술 기업 세제 감면 △인프라 구축 및 연구개발 사업비 지원 △개발행위 의제처리 △각종 개발부담금 감면 등의 혜택을 받게 됨
- 도는 천안아산 강소특구를 대한민국과 충남의 대표 산업인 반도체, 디스플레이, 자동차, 철강, 석유화학 등 첨단 제조업과 국가기간산업의 역량을 결집하고, 미래 성장동력으로 재창출하기 위한 구심점을 만든다는 계획
- 연구용역을 통해 도출한 도의 강소특구 육성 종합계획은 ‘미래 자동차-스마트 모빌리티의 엔진, 충남’을 비전으로 설정
- 목표는 2029년까지 △입주기관 200개 △창업 기업 매출 8,300억 원 △연구소 기업 20개 △벤처기업 1,400개 △연구개발(R&D)인력 5,000명 △특허출원 5,000개임
- 이를 위한 전략으로는 △과학 사업화까지 포괄하는 사업화 프로세스 구축 △엑셀러레이팅 중심의 창업 지원 체계 구축 △기술 핵심기관 중심의 산학연 네트워크 구축 △지자체 사업 및 특구사업 활용·연계로 시너지 극대화 등을 마련
- 추진 과제로는 △충남과학기술진흥원 설립 △기술 사업화 전담 행정기구 신설 △기술 사업성 검증센터 설치 및 운영 △연구성과의 후속 연구 프로그램 개설 △기술 사업화 플랫폼 공동 구축 등을 제시
- 또 △창업타운 조성 △펀드 조성 △이노폴리스캠퍼스 사업 추진 △스마트 모빌리티 오픈랩 설치 △산학연 투자 협력 네트워크 구축 △연구기관 및 기업 유치 △전문기업 육성 지원 △기업 혁신성장 지원 △연구인력 및 청년 창업인을 위한 지원 주택 공급 등도 추진
- 도는 이번 연구용역 최종 결과를 토대로 강소특구 육성 종합계획을 수립, 다음 달 말까지 과학기술정보통신부에 특구 지정을 신청할 방침
- 충남 컨벤션센터는 오는 2022년까지 1,939억 원의 사업비를 투입, 천안아산 케이티엑스(KTX)역세권 연구개발(R&D)집적지구 내 4만 5,000㎡의 부지에 지하 1층, 지상 4층, 연면적 5만 1,900㎡ 규모로 건립한다는 계획으로 현재 중앙투자심사를 받기 위해 전문기관으로부터 타당성 조사 중
- 이날 회의에서는 신규 전사·행사 수요 발굴, 대상 기관과의 충남 컨벤션센터 우선 개최 협약 체결 방안 등을 논의

- 도는 충남 컨벤션센터 건립 계획안에 △한국디스플레이산업 전시회 △자동차 부품산업 전시회 △석유·화학산업 전시회 △충남 강소특구 지정에 따른 전시산업 등을 신규 창출 전시회로 제시한 바 있음
 - 김용찬 도 행정부지사는 “지난해 엘에이치(LH)와 연구개발(R&D)집적지구 부지조성 관련 협약을 맺고, 지식산업센터는 내년 초 착공하며, 컨벤션센터는 내년 3월 중앙투자심사를 마치면 본격 사업에 착수하고, 타당성 용역을 마친 과학기술진흥원은 내년 출범기로 하는 등 천안아산 케이티엑스(KTX)역세권연구개발(R&D)집적지구가 가시적인 성과를 보이고 있다”고 말함
 - 김 부지사는 이어 “충남 컨벤션센터는 천안아산 케이티엑스(KTX)역세권 연구개발(R&D)집적지구의 랜드마크가 돼 연구개발(R&D)집적지구 성과를 공유·홍보하고, 기업간 거래(B2B) 전문 센터가 될 것이며, 강소특구는 충남의 연구개발(R&D) 역량 강화와 혁신 성장동력, 양질의 일자리 창출에 크게 기여하게 될 것”이라며 성공적인 추진을 위해 도정 역량을 집중해 나아가겠다고 밝힘
-

경제지원시책

「2019년 청년 전 월세보증금 융자지원사업」 변경 공고

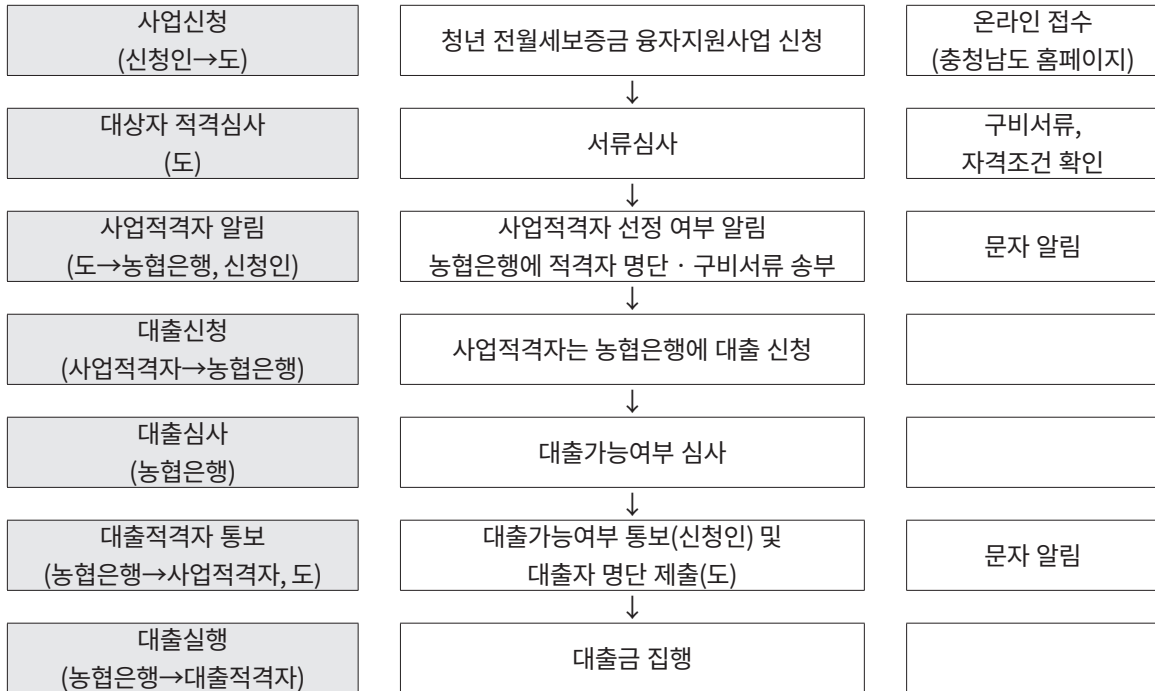
□ 사업개요

- 사업 명 : 2019년 청년 전 · 월세보증금 융자지원사업
- 사업대상 : 신청일 현재 충청남도에 주소를 두거나, 충청남도 소재 대학(원) 또는 직장에 재직·재직하는 만 19세 ~ 34세 이하의 무주택자 세대주 청년(신혼부부는 40세 까지)
- 접수기간 : 상시접수(2019. 6. 10. 09:00 ~ 예산* 소진 시까지)
* 2019년 청년 전월세보증금 융자지원사업 이차보전 예산 : 200백만 원
- 주요내용
 - 1) 융자용도 : 주택 전 · 월세보증금
 - 2) 융자한도 : 5천만 원 이내(1억 원 이하 전 · 월세보증금의 90%범위 내)
 - 3) 이차보전 : 3% / 본인부담 0.5%
 - 4) 대출기간 : 2년 만기 상환 방식
 - 5) 취급은행 : 농협은행(충청남도 내 영업점)

□ 자격요건

- 다음 조건 중 하나 이상에 해당하는 무주택자
 - 1) 대학(원)생, 취업준비생 : 소득이 없거나 아르바이트를 하는 경우 부모 연 소득이 6천만 원 이하인 자(미혼)
 - 2) 직장인 : 건강보험에 가입한 직장에 재직하는 자, 개인사업자, 대학원생* 중 본인 연 소득 4천만 원 이하인 자(미혼)
* 소득 있는 대학원생인 경우, 건강보험자격득실확인서 상 직장가입자만 직장인으로 분류
 - 3) 신혼부부 : 결혼 후 5년(혼인관계증명서 상 혼인신고일 기준) 미만이며, 부부 합산 연 소득이 5천만 원 이하인 자
※ 1~3) 조건에 해당하더라도 주거급여 · 버팀목전세대출 등 타 주거지원 정책 기 수혜자는 지원 불가
- 충청남도 내 전 · 월세보증금 1억원 이하인 주택 및 주거용 오피스텔 계약자(신청일 이전 60일 이내)
※ 건축물대장상 주택만 가능

□ 신청 및 대출절차



※ 충청남도 자격요건에 해당하더라도 한국주택금융공사 및 농협은행 대출심사에서 제외될 수 있음.

□ 신청접수 및 선정

○ 접수기간 : 상시접수(2019. 6. 10. 09:00 ~ 예산* 소진 시까지)

* 2019년 청년 전월세보증금 융자지원사업 이차보전 예산 : 200백만 원

○ 신청방법 : 충청남도 홈페이지 온라인 신청 / 회원가입 또는 본인인증절차 거침

※ 충청남도 홈페이지 / 생활 / 충남청년마당 / 청년 전 · 월세보증금 융자지원사업

※ 모든 자료는 스캔 · 촬영(JPG파일) 후 성명.zip파일로 압축하여 제출 다. 필요서류 : 모든 서류는 신청일 현재 1개월 이내 발급
(주민등록번호 뒷자리 비공개)

※ 지방세 세목별 과세증명서는 2018~2019년도 과세내역 제출

※ 사실증명원, 소득금액 증명원, 원천징수영수증은 2018년도 귀속분 제출

공동서류

- 1) 신청서 * (서식 1)
- 2) 개인정보 수집 · 이용 및 제3자 정보제공 동의서 * (서식 2)
- 3) 지원신청자 의무사항 * (서식 3)
- 4) 무주택자 확인 각서 * (서식 4)
- 5) 타 주거융자지원사업 비수혜자 확인 각서 * (서식 5)
- 6) 주민등록등본
- 7) 가족관계증명서
- 8) 지방세 세목별 과세증명서(전국/주택)
- 9) 건강보험 자격득실확인서(가입이력 전체 필요)

※ 대출심사 시 농협은행에서 추가서류 요청할 수 있음

대학(원)생, 취업준비생 추가서류

- 1) 사실증명원(소득신고 사실 없음 증명 / 국세청 발급)
- 2) 부모 소득금액증명원 또는 원천징수영수증(부모 모두 제출)
- 부모가 소득이 없는 경우 사실증명원
- 3) 재학증명서(단, 주민등록등본 상 주소지가 충청남도인 경우 불필요)

직장인 추가서류

- 1) 재직증명서(사업자는 사업자등록증)
- 2) 본인 소득금액증명원 또는 원천징수영수증
※ 소득 있는 대학원생인 경우, 건강보험자격득실확인서 상 직장가입자만 직장인으로 분류

신혼부부 추가서류

- 1) 소득금액증명원 또는 원천징수영수증(부부 모두 제출)
- 본인 또는 배우자가 소득이 없는 경우 사실증명원
- 2) 혼인관계증명서
- 3) 배우자 지방세 세목별 과세증명서(전국/주택)

○대상자 선정

- 1) 선정방법 : 자격요건에 부합하는 경우 선착순 선정
- 2) 선정결과 알림 : 개별통보(문자알림서비스 제공)
- 서류심사 결과이며, 은행 대출상당 결과에 따라 최종대상자에서 제외 될 수 있음
- 3) ①사업 선정일 ②임대차계약서 상 잔금지급일 ③임차물건지 전입일 중 빠른날로부터 90일 이내 대출실행이 안 된 경우 선정이 취소됨
- 4) 사업 선정 후 대출 미실행자는 추후 동 사업 신청 불가

○취소사유

- 1) 대출금을 목적 외에 사용한 경우
- 2) 허위 또는 부정한 방법으로 전 · 월세보증금 용자 승인 및 지원받은 경우
- 3) 이차보전금지원액을 제외한 이자금을 3개월 이상 납입하지 않은 경우
- 4) 정당한 사유 없이 1개월 이상 전입신고가 지연되었을 때

○참고사항 : 본 사업 신청과 관련된 일체의 소요비용(보증수수료, 타행은행 송금수수료 등)은 신청자 부담임

□ 기타사항

- 제출된 모든 서류는 반환하지 않으며, 기재내용 및 제출서류가 사실과 다른 경우 용자대상자로 선정되었더라도 취소 될 수 있음
- 기타 사항은 도 일자리노동청년과(☎ 041-635-3415)로 문의

「2019년 북미 시장개척단」 참가 희망업체 모집 공고(안)

□ 사업개요

○ 추진목적

- 도내 기업의 해외시장 수출판로 개척을 통한 일자리 창출과 지역경제 활성화

○ 시장개척단 운영 개요

명 칭	2019년 충남 북미 시장개척단
기 간	9. 22(일) ~ 9. 30.(월) / 7박 9일
지 역	LA, 뉴욕(미국), 토론토(캐나다)
모집규모	8개 업체 이내(신규참가기업 20%)
대상품목	종합품목
활동내용	품목 관련 유력 바이어와의 단체 및 개별 상담회 등
신청기한	공고일로부터 ~ 8. 2.(금)

○ 시장개척단 일정

일 시		일 정	소요시간	비행편명
09.22(일)	14:30~09:40	인천 → LA	11시간 10분	KE 017
09.23(월)	전일	LA 상담회		
09.24(화)	11:45~19:15	LA → 토론토	4시간 30분	AC 792
09.25(수)	전일	토론토 상담회		
09.26(목)	14:27~16:16	토론토 → 뉴욕	1시간 49분	DL 5537
09.27(금)	전일	뉴욕 상담회		
09.28(토)	전일	시장조사		
09.29(일)	00:50~	뉴욕 →	14시간 20분	KE 086
09.30(월)	04:10	인천		

※ 상기 일정은 현지 사정에 따라 변동될 수 있음.

□ 지원계획

충청남도 지원	참가업체 부담
<ul style="list-style-type: none"> 시장개척단 운영 공통경비 - 용역(인건)비, 시장조사비, 자료비 - 바이어 발굴 용역 소요경비 - 상담장 임차비, 통역비, 버스 임차료 등 	<ul style="list-style-type: none"> 도 지원 사항 이외 개별업체 소요경비 - 항공료 - 숙박비, 체재비 등 - 여행자 보험 및 여행사 수수료 등

□ 선정기준

○ 선정대상

- 진출품목 적합성, 상담 및 계약 성사 가능성 우선 감안
- 수출유망 중소기업 및 수출초기 업체 우대
- 처음 참가하는 업체 우대
- 신규 참가기업 20% 배정

※ 연간 시장개척단 참가 횟수 최대 2회로 제한

○ 제외대상

- 국·지방세 체납, 연체 및 휴·폐업인 업체
- 사회적 물의를 일으킨 기업 및 식품위생법 위반·적발된 업체
- 사업 참가를 위해 업체 정보를 허위 또는 조작한 경우
- 도내 지역으로 매출 및 수출내역 미등록 업체
- 중소기업기본법시행령 제3조제1항 주된 업종별 평균매출액 등의 규모기준상 분류기호 D, F, H, S, I, K, L 업종

※ 단, 참여기업이 G(도매 및 소매업)의 업종일 경우 해당기업이 직접 기간·디자인한 제품에 대해 위탁생산할 경우에만 지원

(위탁생산 공장등록증 및 제작의뢰계약서 등 증빙자료 제출)

○ 의무사항 및 제재사항

의무사항	제재사항
시장개척단 파견 종료 후, 1년간 매분기 말 충청남도 및 중소기업진흥공단에 별도(붙임6 7)의 서식에 따라 수출 진행상황(계약사항, 수출사항 등)을 통보해야 함.	<ul style="list-style-type: none"> - 의무사항을 지키지 않을 시, 향후 1년간 충청남도 및 중소기업진흥공단 해외마케팅지원사업 대상에서 제외 - 파견 선정 후 취소 시, 발생한 비용은 업체 부담 * KOTRA 현지 시장조사 비용(중진공 계산서 발행 불가) * 항공료숙박료(예약취소 불가한 경우)

※ 단, 천재지변 또는 운영기관 판단에 따른 사업취소시 참가기업 취소수수료 미부담

□ 신청방법 및 문의처

○ 신청기간 : 공고일로부터 ~ 8. 2.(금)

○ 신청방법 : 아래 1, 2 홈페이지 모두 신청(필수)

1. (충청남도) www.cntrade.kr → 수출지원사업 → 시장개척단 명칭 클릭 → 신청
 2. (중진공) www.sbc.or.kr → 지원사업 → 수출마케팅 → 해외마케팅사업 → 지역중소기업 → 수출마케팅 → 사업신청 → 무역사절단 → 시장개척단 명칭 클릭 → 참가신청
- 참가신청서, 품목설명서, 참가각서, 정보활용 동의서 반드시 업로드, 나머지는 온라인 서류함 활용

○ 제출서류

필수제출서류	해당사항 제출서류
<ol style="list-style-type: none"> ① 신청서(붙임 2, 3, 4, 5) ② e-카탈로그(영문) ③ 사업자등록증 및 공장등록증 사본 1부 ④ 최근 3년간 수출실적증명서('16년~'18년 한국무역협회장, 한국관세무역개발원장 발급 확인서, 수출이력 없을 시 생략) ⑤ 부가가치세 확인 증명원 (국세청 발급) 	<ol style="list-style-type: none"> ⑥ 관세청발급 수출신고필증(본사 또는 공장만 충남 소재시) ⑦ 지자체 또는 수출지원기관 수상 관련 자료 ⑧ 특허 및 해외규격인증서 ⑨ 유망중소기업등록증 ⑩ 여성기업·장애인기업 확인서(가점)

○문의처

- 충청남도 국제통상과 이재준 주무관

Tel : 041-635-2252 E-mail : qndqndzz0207@korea.kr

- 중소기업진흥공단 충남지역본부 강혜림 대리 / 김현지 사원

Tel : 041-589-4577 E-mail : hyunji@SBC.OR.KR

□ 유의사항

- 참가품목과 생산품목이 일치하지 않은 업체의 신청은 접수되지 않음
- 타 기관으로부터 지원을 받을 경우, 중복 지원 불가
- 허위로 사업에 참가하거나, 지원 대상 업체로 선정된 이후 불참할 경우,
1년 3년 동안 충청남도 수출지원사업에 참가 불가
 1. 사업대상 선정 후 참가 포기: 사업비 집행 전 1년 / 사업비 집행 후 2년
 2. 허위서류 제출, 참가품목 상이 등 모든 국내외 마케팅 사업 방해 행위: 3년
 3. 사회적 책임(민원발생, 환경피해, 체납, 위생불량 등)의 이행도가 불성실한 업체
- 지원을 받은 업체는 시장개척단 참가 후 1년 동안 충남도 및 중진공에
상담진척(계약사항, 수출사항 등) 상황을 분기별로 제출하여야 하며, 불이행시
충청남도 수출지원사업 참가 시 불이익을 받거나 제한 될 수 있음
- 연간 시장개척단 참가 횟수 2회(해외전시회 2회)로 제한

중장년 대상 일자리사업 아이템 공모계획 공고

□ 주민 발안형 일자리사업

- 일자리 창출이 가능한 지역별 고유 자원을 활용하여 지역주민 주도로 모색하여 지역공동체의 자립기반을 마련하는 사업
- 산업화 · 기업화를 유도하는 사회적경제와는 다른 개념으로 지역 주민이 원하고 발의한 신직업 및 신일자리 발굴 및 육성을 통한 일자리 창출에 초점

□ 공모 방향

- 지역의 주민들이 지역의 자원과 연계하여 새로운 시각으로 만들어 내는 일자리 사업
- 신직업, 신중년 적합 직무 및 도내 여건에 맞추어 활성화 가능한 일자리 발굴
- 주민이 발안하는 일자리 사업을 중심으로 교육, 컨설팅 후 지속가능한 일자리로연계 추진 할 수 있는 사업

□ 공모 내용

- 선정 개수 : 2~3개 사업(사업별 소요 예산에 따라 달라질 수 있음)
- 주 사업 대상 : 중장년(40세 ~ 65세)가 수행할 수 있는 일자리
- 공모선정 방식 : 지역성, 독창성, 향후 지속가능성, 효과성 평가
- 사업수행기간 : 선정일 ~ 2019. 12. 31. 까지
- 신청기간 : 2019. 7. 17.(수) ~ 2019. 7. 28. (일) 까지
- 접수 : 붙임 1의 주민 발안형 일자리사업 제안서를 작성하여 시군 일자리 담당부서로 접수 → 시군 자체심사를 거쳐, 추진가능성 및 추진의지가 있을 경우 총남도로 상신하여 사업 평가 및 선정

□ 향후 추진계획

- 공모 선정된 아이템 사업화 : 아이템 확정 후 사업화(교육프로그램 설계, 일자리 모델 연계 추진) 디자인 후 수행 시군 선정, 사업 시행

부 록

1. 국내 주요 경제지표
2. 충남 주요 경제지표
3. 충남 부문별 경제지표
4. 주요 해외경제지표

1. 국내 주요 경제지표

구 분		단 위	2013	2014	2015	2016	2017 ^P	2018 ^P
국내총생산(GDP) ¹⁾		조원	1,501	1,563	1,658	1,741	1,836	1,893
1인당GDP ¹⁾		만원	2,976	3,080	3,250	3,399	3,574	3,669
국민총소득(GNI) ¹⁾		조원	1,510	1,570	1,663	1,747	1,843	1,898
1인당GNI ¹⁾		만원	2,995	3,095	3,260	3,411	3,589	3,679
경제성장률 ²⁾		%	3.2	3.2	2.8	2.9	3.2	2.7
생 산 구 조	농림어업	%	2.3	2.2	2.2	2.0	2.0	2.0
	광업		0.2	0.1	0.1	0.1	0.1	0.1
	제조업		30.3	29.5	29.0	28.8	29.5	29.2
	전기·가스·수도사업		2.1	2.5	2.7	2.8	2.4	2.1
	건설업		5.0	5.0	5.3	5.7	6.0	5.9
	서비스업 및 기타		60.2	60.6	60.6	60.5	60.0	60.7
제조업 평균가동률		%	76.5	76.1	74.5	73.4	73.3	73.5
취업자 ³⁾		천명	25,299	25,897	26,178	26,409	26,725	26,822
농림어업		%	6.0	5.6	5.1	4.9	4.9	5.1
광공업			17.1	17.3	17.6	17.6	17.5	17.3
건설업			7.0	7.1	7.1	7.1	7.6	7.8
서비스업 및 기타			69.9	70.1	70.2	70.4	70.0	69.8
실업률		%	3.1	3.5	3.6	3.7	3.7	3.8
경상수지 ⁴⁾			81,148	84,373	105,940	97,924	75,231	76,409
상품수지		백만 달러	82,781	88,885	122,269	116,462	113,593	111,867
서비스수지			- 6,499	- 3,679	- 14,917	- 17,338	- 36,734	- 29,737
본원소득수지			9,056	4,151	3,572	4,567	5,337	2,778
이전소득수지			- 4,189	- 4,985	- 4,985	- 5,767	- 6,965	- 8,499
수출액		억달러	5,596	5,727	5,268	4,954	5,737	6,049
수입액			5,156	5,255	4,365	4,062	4,785	5,352
총저축률		%	34.8	35.0	36.4	36.8	37.1	35.8
민간 비중		%	27.8	28.4	29.7	29.5	29.2	27.8
정부 비중			7.0	6.6	6.7	7.3	7.8	8.0
총자본형성 ⁵⁾		십억원	436,628	452,590	481,002	517,350	578,457	574,986
최종소비지출		%	65.5	65.2	63.6	63.2	63.0	64.1
민간 비중		%	50.5	49.9	48.5	48.0	47.5	48.0
정부 비중			15.0	15.2	15.1	15.2	15.4	16.1
가계신용		십억원	687,186	745,823	812,360	908,676	974,570	1,033,817
주택담보대출			418,121	460,603	490,826	545,840	578,313	604,488
기타대출			269,065	285,220	321,534	362,836	396,257	429,330
생산자물가 등락률 ⁶⁾		%	- 1.6	- 0.5	- 4.0	-1.8	3.5	1.9
소비자물가 등락률 ⁶⁾		%	1.3	1.3	0.7	1.0	1.9	1.5

주 : 2015년 기준 1)명목 2)실질성장률 3)2013년 이후 한국표준산업분류 10차 개정 기준 4)IMF 국제기준 적용(BPM6) 5)자본재형태별(원계열, 실질)
6)전년대비

자료 : 한국은행(www.bok.or.kr), 통계청(www.kosis.kr), 한국무역협회(www.kita.net)

2. 충남 주요 경제지표

구 분		단위	2013	2014	2015	2016	2017 ^P	2018 ^P	순위 ⁶⁾
지역내총생산(GRDP) ¹⁾		억원	991,543	1,050,024	1,112,651	1,170,749	1,244,192	-	3
전국대비 구성비 ¹⁾		%	6.93	7.07	7.11	7.13	7.19	-	
GRDP 성장률 ²⁾		%	6.5	5.1	3.8	4.0	3.3	-	5
1인당 GRDP		천원	45,609	47,435	48,733	49,843	51,491	-	2
생 산 구 조 ³⁾	농림어업	%	4.5	4.8	4.7	4.1	4.1	-	
	광업		0.2	0.2	0.2	0.2	0.2		
	제조업		54.4	52.5	50.4	50.2	52.4	-	
	전기·가스·수도사업		3.3	4.5	5.7	5.9	4.7	-	
	건설업		6.8	6.6	7.2	7.2	6.9	-	
	서비스업 및 기타		30.8	31.3	31.9	32.4	31.8	-	
지역내총소득		조원	74.9	78.2	83.8	89.9	96.4	-	4
1인당 총소득		천원	34,469	35,309	36,713	38,257	39,913	-	
1인당 개인소득		천원	15,122	15,727	16,303	16,666	17,613	-	
1인당 민간소비		천원	12,951	13,306	13,510	13,664	14,047	-	
15세이상인구 ⁵⁾		천명	1,821	1,865	1,925	1,987	1,831	1,855	8
경제활동인구 ⁵⁾		천명	1,173	1,203	1,242	1,266	1,174	1,216	8
취업자 ⁴⁾⁵⁾		천명	1,141	1,163	1,199	1,226	1,140	1,179	8
농림어업		%	14.1	13.5	11.9	10.1	11.0	11.9	
광공업			22.5	22.2	23.4	23.7	23.1	22.9	
건설업			6.7	5.8	6.5	6.4	6.9	7.6	
서비스업 및 기타			56.6	58.5	58.1	59.8	59.0	57.6	
실업자 ⁵⁾		천명	32	40	43	40	33	38	8
비경제활동인구 ⁵⁾		천명	647	662	684	721	657	639	8
경제활동참가율 ⁵⁾		%	64.4	64.5	64.5	63.7	64.1	65.6	3
실업률 ⁵⁾		%	2.8	3.3	3.5	3.2	2.8	3.1	10
고용률 ⁵⁾		%	62.7	62.4	62.3	61.7	62.3	63.5	2
무역수지		백만 달러	31,360	32,008	43,955	43,758	49,344	53,321	1
수출액			64,282	65,112	67,123	66,211	79,842	91,968	
수입액			32,922	33,104	23,168	22,453	30,498	38,647	
가계신용		십억원	22,901	25,499	28,222	31,057	31,678	32,692	8
주택담보대출			10,241	12,254	13,716	14,596	14,319	14,175	
기타대출			12,660	13,245	14,506	16,461	17,359	18,517	
소비자물가가등락률		%	1.2	0.5	0.2	0.7	1.9	1.4	12

주: 2010년 기준 1) 당해년가격(명목) 2) 2010년 기준년 가격(연쇄) 기준 3) 총부가가치(기초가격) 기준 4) 2013년 이후 한국표준산업분류 10차 개정 기준 5) 2017년도 세종특별자치시 분리로 시계열 비교시 주의 필요 6) 전국순위는 내림차순 기준

자료: 통계청(www.kosis.kr), 한국무역협회(www.kita.net)

충남 시군별 지역내총생산

(당해년가격, 억원)

구 분	2008	2009	2010	2011	2012	2013	2014	2015	2016
천 안 시	138,471	162,116	208,764	226,743	234,314	251,504	254,132	255,402	268,030
공 주 시	21,492	23,473	29,355	31,706	28,601	31,562	31,726	33,557	36,795
보 령 시	19,690	22,149	26,135	25,138	24,430	29,495	37,362	41,863	41,009
아 산 시	126,325	161,562	237,185	254,371	251,567	238,483	244,058	270,403	289,196
서 산 시	81,233	76,993	88,197	96,802	99,254	110,490	113,220	115,786	127,004
논 산 시	20,403	22,735	27,184	28,902	28,700	30,112	32,189	33,712	34,320
계 룡 시	4,318	4,058	4,892	5,129	5,914	7,328	7,740	8,010	8,372
당 진 시	57,865	60,282	76,360	106,920	113,185	116,299	128,168	127,800	126,347
금 산 군	13,945	14,297	15,959	17,008	18,464	20,413	20,500	20,545	21,565
부 여 군	12,809	14,201	15,730	16,026	16,365	17,673	17,886	19,035	18,480
서 천 군	13,512	13,633	15,495	16,489	16,328	16,513	18,085	19,026	20,380
청 양 군	6,703	6,646	7,185	7,472	7,527	8,418	8,757	9,596	10,273
홍 성 군	15,471	16,855	17,610	18,603	21,752	23,561	26,604	28,599	29,722
예 산 군	15,386	16,081	18,824	19,403	21,612	22,537	24,416	26,944	30,548
태 안 군	11,876	15,161	17,089	16,032	15,456	20,103	22,742	26,967	27,152
연 기 군	20,241	21,095	25,705	31,421	—	—	—	—	—

주 : 2005년 추계(2008~2009년), 2010년 추계(2010년 이후)

공주시 일부와 연기군이 세종시로 편입('12.7)된 이후 충남(15시·군) 수치만 작성한 것으로 세종시를 충남에 포함하여 작성하는 통계청 GRDP와 충남 15개 시군 GRDP 합은 서로 상이할 수 있음

자료 : 충청남도, 시·군별 지역내총생산

3. 충남 부문별 경제지표

경기종합지수

(2015=100.0, %, p)

구 분	동행종합지수				선행종합지수			
	지수 (2010=100)	전월비	순환변동치 (Trend=100)	전월차	지수 (2010=100)	전월비	순환변동치 (Trend=100)	전월차
2016.06	100.8	0.3	97.5	-0.1	100.7	0.2	96.7	-0.2
7	101.4	0.6	97.8	0.3	101.4	0.9	97.1	0.4
8	102.1	0.8	98.2	0.4	102.2	1.0	97.5	0.4
9	103.3	1.1	99.0	0.8	102.5	0.3	97.3	-0.2
10	104.0	0.6	99.3	0.3	103.1	0.8	97.5	0.2
11	104.9	0.8	99.8	0.5	104.0	1.2	98.0	0.5
12	105.8	0.8	100.3	0.5	105.0	1.1	98.5	0.5
2017.01	107.1	1.3	101.2	0.9	106.4	1.8	99.5	1.0
2	107.3	0.2	101.0	-0.2	107.8	1.7	100.4	0.9
3	107.8	0.5	101.2	0.1	109.6	2.2	101.7	1.3
4	108.6	0.6	101.5	0.3	110.6	1.2	102.3	0.6
5	109.0	0.3	101.5	0.0	111.4	1.0	102.7	0.4
6	109.4	0.4	101.5	0.0	112.4	1.0	103.2	0.5
7	108.9	-0.3	100.7	-0.8	113.3	1.0	103.7	0.5
8	109.2	0.4	100.6	-0.1	113.8	0.6	103.9	0.2
9	109.1	0.0	100.2	-0.4	113.9	0.2	103.7	-0.2
10	109.4	0.2	100.1	-0.1	114.3	0.3	103.7	0.0
11	110.0	0.4	100.3	0.2	114.8	0.6	103.9	0.2
12	110.6	0.5	100.5	0.2	114.9	0.0	103.8	-0.1
2018.01	111.0	0.5	100.5	0.1	114.7	-0.3	103.3	-0.5
2	111.7	0.9	100.8	0.5	114.3	-0.5	102.7	-0.6
3	112.2	0.4	100.9	0.1	114.0	-0.3	102.3	-0.4
4	112.4	0.2	100.7	-0.2	114.4	0.4	102.5	0.2
5	112.3	-0.2	100.3	-0.4	114.5	0.0	102.3	-0.2
6	112.4	0.2	100.1	-0.2	114.2	-0.3	101.9	-0.4
7	113.4	1.0	100.6	0.5	114.0	-0.3	101.6	-0.3
8	114.0	0.7	100.8	0.2	113.8	-0.2	101.4	-0.2
9	113.9	0.1	100.4	-0.4	113.2	-0.8	100.7	-0.7
10	113.7	0.0	99.9	-0.5	112.2	-1.3	99.7	-1.0
11	113.3	-0.3	99.5	-0.4	110.9	-1.2	98.4	-1.3
12	113.0	-0.3	99.2	-0.4	109.4	-1.3	97.0	-1.4
2019.01	113.2	0.1	99.0	-0.2	108.7	-0.6	96.9	-0.1
2 ^p	112.8	-0.3	98.9	-0.1	108.3	-0.4	96.4	-0.5
3 ^p	113.0	0.1	98.8	-0.1	108.1	-0.1	96.2	-0.2
4 ^p	112.7	-0.2	98.3	-0.5	107.5	-0.6	95.6	-0.6
5 ^p	112.3	-0.4	97.7	-0.6	106.5	-0.9	94.7	-0.9

자료 : 충청남도·충남연구원, 2019년 5월 충청남도 경기종합지수(2019.7월 발행)

생산활동(생산, 출하, 재고 지수)

(2015=100, %)

구 분	생산지수				출하지수				재고지수			
	원지수	전년 동월비	계절 조정	전월비	원지수	전년 동월비	계절 조정	전월비	원지수	전년 동월비	계절 조정	전월비
2016	106.2	6.2	—	—	105.2	5.2	—	—	103.7	10.1	—	—
2017	121.5	14.4	—	—	117.0	11.2	—	—	103.7	0.0	—	—
2018 ^P	124.3	2.3	—	—	117.2	0.2	—	—	119.6	15.3	—	—
2016.08	105.3	4.4	105.2	0.8	102.9	3.0	103.6	0.0	111.8	7.9	111.6	5.8
9	104.4	4.5	108.2	2.9	102.5	1.4	105.7	2.0	114.0	11.8	115.9	3.9
10	113.8	12.7	109.5	1.2	110.7	6.3	106.0	0.3	121.2	26.9	120.4	3.9
11	118.0	15.9	115.6	5.6	116.9	14.9	113.8	7.4	111.5	13.7	113.5	-5.7
12	120.6	16.1	114.8	-0.7	121.6	15.3	114.6	0.7	103.7	10.1	107.7	-5.1
2017.01	109.0	8.7	114.3	-0.4	107.6	12.1	114.0	-0.5	104.9	6.6	103.6	-3.8
2	107.7	20.1	115.5	1.0	106.8	19.6	114.8	0.7	99.3	-1.1	97.9	-5.5
3	126.3	18.7	121.2	4.9	123.7	16.8	119.3	3.9	99.8	-0.1	98.9	1.0
4	118.7	18.0	120.6	-0.5	115.7	13.4	117.1	-1.8	101.2	2.5	100.7	1.8
5	121.5	14.9	123.1	2.1	118.3	12.9	119.0	1.6	101.8	-0.9	100.8	0.1
6	122.9	18.6	121.3	-1.5	121.0	15.6	119.1	0.1	97.5	-3.3	98.6	-2.2
7	126.0	18.4	123.6	1.9	120.3	15.1	119.1	0.0	103.6	-2.6	101.3	2.7
8	122.3	16.1	122.1	-1.2	115.0	11.8	115.7	-2.9	108.5	-3.0	108.9	7.5
9	126.3	21.0	123.5	1.1	118.8	15.9	116.0	0.3	102.2	-10.4	106.1	-2.6
10	121.6	6.9	127.2	3.0	114.7	3.6	119.6	3.1	110.2	-9.1	108.7	2.5
11	128.5	8.9	125.8	-1.1	122.2	4.5	119.1	-0.4	113.6	1.9	114.3	5.2
12	126.6	5.0	123.1	-2.1	120.3	-1.1	116.2	-2.4	103.7	0.0	107.0	-6.4
2018.01	128.0	17.4	126.3	2.6	120.6	12.1	120.3	3.5	110.2	5.1	107.6	0.6
2	111.1	3.2	126.4	0.1	104.0	-2.6	118.7	-1.3	108.0	8.8	108.2	0.6
3	130.6	3.4	125.1	-1.0	121.8	-1.5	117.5	-1.0	109.0	9.2	109.3	1.0
4	123.6	4.1	125.8	0.6	117.1	1.2	118.6	0.9	109.9	8.6	108.0	-1.2
5	121.9	0.3	123.5	-1.8	117.2	-0.9	117.9	-0.6	107.4	5.5	106.8	-1.1
6	123.2	0.2	123.4	-0.1	117.0	-3.3	116.9	-0.8	107.6	10.4	109.8	2.8
7	128.5	2.0	125.9	2.0	120.3	0.0	119.0	1.8	114.6	10.6	112.5	2.5
8	129.6	6.0	129.2	2.6	117.9	2.5	118.7	-0.3	116.2	7.1	116.3	3.4
9	118.7	-6.0	124.1	-3.9	113.1	-4.8	117.8	-0.8	113.5	11.1	114.3	-1.7
10	126.3	3.9	122.3	-1.5	120.0	4.6	115.9	-1.6	116.4	5.6	116.6	2.0
11	123.1	-4.2	120.6	-1.4	117.2	-4.1	114.1	-1.6	120.6	6.2	123.1	5.6
12	126.4	-0.2	122.8	1.8	120.2	-0.1	116.0	1.7	119.4	15.1	121.4	-1.4
2019.01	120.7	-5.7	120.1	-2.2	115.2	-4.5	116.1	0.1	117.4	6.5	115.2	-5.1
2	101.4	-8.7	114.5	-4.7	97.9	-5.9	110.8	-4.6	114.9	6.4	115.1	-0.1
3	116.0	-11.2	112.4	-1.8	113.1	-7.1	110.6	-0.2	114.7	5.2	114.1	-0.9
4 ^P	114.6	-7.3	115.1	2.4	112.4	-4.0	112.2	1.4	116.6	6.1	116.9	2.5
5 ^P	114.4	-6.2	113.0	-1.8	110.0	-6.1	107.8	-3.9	117.5	9.4	116.3	-0.5

자료 : 통계청, 광업·제조업 동향 조사

기업경기전망(BSI)

(기준지수=100)

구 분	제조업						비제조업					
	업황		매출		자금사정		업황		매출		자금사정	
	실적	전망	실적	전망	실적	전망	실적	전망	실적	전망	실적	전망
2016.07	71	68	85	75	89	86	69	70	74	73	81	81
8	73	72	86	78	91	86	69	66	78	71	82	82
9	72	74	86	77	92	87	68	66	72	74	81	83
10	74	76	86	78	93	86	70	67	98	74	83	82
11	73	76	85	77	92	87	67	66	66	73	79	80
12	75	74	87	75	91	87	68	65	70	70	78	81
2017.01	74	74	86	76	92	87	66	65	69	68	79	81
2	75	77	89	77	93	89	66	65	75	70	79	82
3	76	77	87	79	88	91	69	67	75	72	78	84
4	77	76	87	79	86	86	71	71	73	74	79	81
5	73	77	84	78	84	85	77	74	86	77	80	79
6	76	76	84	82	84	81	78	77	87	85	83	81
7	82	77	84	89	91	84	71	78	78	85	81	80
8	76	84	86	93	90	92	72	67	77	74	78	74
9	82	78	86	92	82	89	74	76	78	77	77	85
10	77	76	82	80	85	85	75	70	77	72	74	73
11	74	77	76	83	81	82	80	70	73	78	81	73
12	76	71	81	82	83	80	83	75	83	71	87	76
2018.01	76	76	81	79	81	78	79	78	79	77	80	83
2	79	75	79	78	79	84	72	75	75	76	78	79
3	76	79	78	83	79	81	72	75	71	80	76	83
4	78	83	76	81	79	78	77	78	75	76	86	78
5	80	82	84	86	87	82	81	80	83	79	82	84
6	77	83	81	88	81	90	75	78	75	80	83	82
7	68	77	83	84	79	81	75	78	78	75	78	85
8	73	70	88	85	77	78	76	74	76	73	76	79
9	73	78	81	86	80	78	73	78	74	79	76	80
10	73	75	78	86	79	80	66	79	70	78	69	78
11	71	77	80	84	80	78	71	69	76	76	75	71
12	73	72	87	77	76	78	65	70	68	78	69	78
2019.01	63	72	77	78	76	78	67	66	75	68	72	71
2	68	59	73	72	83	75	69	69	77	72	77	72
3	66	67	73	75	80	84	67	76	75	77	72	82
4	73	72	74	79	80	84	67	68	68	79	67	70
5	65	74	75	78	81	79	63	68	66	72	69	73
6	66	65	73	76	83	76	67	66	71	73	77	73
7	-	64	-	73	-	83	-	65	-	76	-	73

자료 : 한국은행 대전충남본부, 대전충남지역 기업경기조사

대형소매점

(2015=100, 백만원, %)

구 분	대형소매점					
	경상판매액	전년동월(기)비	전월(기)비	불변지수	전년동월(기)비	전월(기)비
2016	1,604,897	2.0	—	100.4	0.4	—
2017	1,709,778	6.5	—	105.3	4.9	—
2018 ^P	1,709,003	0.0	—	103.7	-1.5	—
2016.07	137,060	9.5	11.1	104.1	8.9	11.5
8	130,462	0.2	-4.8	98.4	-0.6	-5.5
9	145,781	0.6	11.7	107.7	-2.4	9.5
10	140,456	4.5	-3.7	104.8	1.6	-2.7
11	138,847	1.2	-1.1	104.1	-1.0	-0.7
12	143,128	2.0	3.1	106.9	0.1	2.7
2017.01	147,125	8.8	2.8	108.2	5.6	1.2
2	119,542	-9.4	-18.7	87.8	-11.0	-18.9
3	136,109	9.7	13.9	100.3	7.7	14.2
4	133,767	8.9	-1.7	99.5	7.9	-0.8
5	143,490	8.9	7.3	106.3	7.3	6.8
6	137,305	11.3	-4.3	101.9	9.1	-4.1
7	147,944	7.9	7.7	110.0	5.7	7.9
8	136,701	4.8	-7.6	100.1	1.7	-9.0
9	151,757	4.1	11.0	110.6	2.7	10.5
10	152,985	8.9	0.8	112.9	7.7	2.1
11	149,232	7.5	-2.5	111.5	7.1	-1.2
12	153,821	7.5	3.1	114.1	6.7	2.3
2018.01	130,641	-11.2	-15.1	96.4	-10.9	-15.5
2	147,209	23.1	12.7	107.0	21.9	11.0
3	143,773	5.6	-2.3	105.4	5.1	-1.5
4	132,976	-0.6	-7.5	97.4	-2.1	-7.6
5	140,314	-2.2	5.5	103.1	-3.0	5.9
6	143,659	4.6	2.4	106.0	4.0	2.8
7	145,233	-1.8	1.1	107.2	-2.5	1.1
8	135,166	-1.1	-6.9	97.2	-2.9	-9.3
9	159,218	4.9	17.8	112.9	2.1	16.2
10	138,521	-9.5	-13.0	99.8	-11.6	-11.6
11	139,564	-6.5	0.8	101.8	-8.7	2.0
12	152,729	-0.7	9.4	111.1	-2.6	9.1
2019.01	143,668	10.0	-5.9	104.5	8.4	-5.9
2	130,717	-11.2	-9.0	94.7	-11.5	-9.4
3	144,896	0.8	10.8	105.6	0.2	11.5
4 ^P	123,096	-7.4	-15.0	89.3	-8.3	-15.4
5 ^P	139,593	-0.5	13.4	101.6	-1.5	13.8

자료 : 통계청, 소매판매·도소매판매동향

자동차 등록대수

(단위 : 대)

구 분	총등록대수			차종별등록대수			
	등록대수	전년동월차	전월차	승용차	승합차	화물차	특수화물
2016.05	991,299	47,384	4,575	733,280	45,318	208,881	3,820
6	995,893	48,227	4,594	737,458	45,207	209,388	3,840
7	999,439	48,464	3,546	740,617	45,114	209,834	3,874
8	1,002,315	47,974	2,876	743,319	45,023	210,074	3,899
9	1,005,162	46,655	2,847	745,930	44,982	210,308	3,942
10	1,008,347	46,072	3,185	748,849	44,879	210,641	3,978
11	1,012,283	45,916	3,936	752,435	44,874	210,977	3,997
12	1,015,144	45,982	2,861	755,208	44,783	211,110	4,043
2017.01	1,020,082	46,171	4,938	759,580	44,744	211,686	4,072
2	1,023,900	46,159	3,818	763,000	44,759	212,027	4,114
3	1,028,062	45,729	4,162	766,711	44,729	212,464	4,158
4	1,032,143	45,419	4,081	770,359	44,708	212,897	4,179
5	1,035,816	44,517	3,673	773,614	44,612	213,359	4,231
6	1,039,514	43,621	3,698	776,887	44,538	213,813	4,276
7	1,042,978	43,539	3,464	779,860	44,513	214,296	4,309
8	1,046,227	43,912	3,249	782,859	44,486	214,546	4,336
9	1,050,209	45,047	3,982	786,316	44,438	215,103	4,352
10	1,052,603	44,256	2,394	788,524	44,403	215,314	4,362
11	1,055,723	43,440	3,120	791,213	44,425	215,687	4,398
12	1,057,515	42,371	1,792	792,859	44,363	215,860	4,433
2018.01	1,061,517	41,435	4,002	796,496	44,296	216,239	4,486
2	1,064,780	40,880	3,263	799,264	44,270	216,753	4,493
3	1,068,551	40,489	3,771	802,831	44,226	216,979	4,515
4	1,071,630	39,487	3,079	805,777	44,105	217,208	4,540
5	1,074,458	38,642	2,828	808,212	44,004	217,689	4,553
6	1,078,323	38,809	3,865	811,672	44,015	218,082	4,554
7	1,081,717	38,739	3,394	814,407	43,962	218,771	4,577
8	1,084,172	37,945	2,455	816,565	43,865	219,143	4,599
9	1,086,638	36,429	2,466	818,660	43,813	219,569	4,596
10	1,088,905	36,302	2,267	820,945	43,667	219,684	4,609
11	1,091,815	36,092	2,910	823,605	43,620	219,948	4,642
12	1,093,582	36,067	1,767	825,081	43,528	220,317	4,656
2019.01	1,097,189	35,672	3,607	827,917	43,472	221,130	4,670
2	1,099,632	34,852	2,443	829,884	43,404	221,629	4,688
3	1,101,599	33,048	1,967	831,923	43,299	221,684	4,693
4	1,102,985	31,355	1,386	833,569	43,171	221,536	4,709
5	1,105,040	30,582	2,055	835,489	43,076	221,724	4,751
6	1,107,206	28,883	2,166	837,321	43,023	222,100	4,762

자료 : 충청남도, 시군별자동차등록현황

소비자물가지수

(2015=100, %)

구 분	소비자물가지수		생활물가지수		신선식품지수	
	지수	전년동월(기)비	지수	전년동월(기)비	지수	전년동월(기)비
2015	100.0	0.2	100.0	-1.0	100.0	5.3
2016	100.7	0.7	100.5	0.5	107.4	7.4
2017	102.6	1.9	103.3	2.7	111.8	4.0
2018	104.1	1.4	105.0	1.7	114.5	2.5
2016.09	101.2	1.3	101.2	1.1	119.9	18.3
10	101.1	1.2	101.2	1.3	110.2	12.2
11	101.1	1.4	101.3	1.6	106.6	12.5
12	101.2	1.1	101.2	1.2	110.9	9.7
2017.01	102.3	2.2	102.8	2.9	114.4	10.2
2	102.6	2.0	103.3	2.7	115.9	2.4
3	102.5	2.1	103.3	3.0	113.6	3.8
4	102.3	1.8	102.9	2.7	109.5	1.0
5	102.5	1.9	103.0	2.7	108.0	2.6
6	102.4	1.9	103.0	2.7	105.0	6.9
7	102.6	2.2	103.1	3.3	108.1	9.1
8	103.1	2.6	103.8	3.8	121.7	16.7
9	103.3	2.0	104.2	3.0	125.2	4.4
10	103.1	2.0	103.8	2.6	113.8	3.3
11	102.3	1.1	102.9	1.5	101.6	-4.7
12	102.7	1.5	103.2	2.0	104.3	-6.0
2018.01	103.1	0.8	103.7	0.9	111.6	-2.4
2	103.8	1.2	104.8	1.4	119.9	3.4
3	103.7	1.2	104.6	1.3	113.0	-0.5
4	103.9	1.5	104.5	1.6	112.7	2.9
5	104.0	1.4	104.6	1.5	108.4	0.4
6	103.8	1.4	104.6	1.5	102.8	-2.1
7	103.5	0.9	104.2	1.0	102.7	-5.0
8	104.3	1.2	105.3	1.4	120.5	-1.0
9	105.3	2.0	106.8	2.5	132.0	5.4
10	105.2	2.0	106.7	2.7	122.5	7.6
11	104.4	2.1	105.5	2.6	112.0	10.3
12	104.2	1.5	104.7	1.5	116.2	11.5
2019.01	103.8	0.7	104.1	0.3	114.3	2.4
2	104.3	0.5	104.8	0.1	116.8	-2.6
3	103.5	-0.2	103.5	-1.0	113.7	0.6
4	103.9	-0.0	103.9	-0.6	114.6	1.7
5	104.1	0.1	104.4	-0.2	110.7	2.1
6	103.9	0.1	104.3	-0.3	106.4	3.6

자료 : 통계청, 소비자물가조사

수출입

(단위 : 백만달러, %)

구 분	수출			수입			무역수지
	수출액	전년 동월(기)비	전월 (기)비	수입액	전년 동월(기)비	전월 (기)비	
2015	67,123	3.0	—	23,168	-30.0	—	43,955
2016	66,211	-1.4	—	22,453	-3.1	—	43,758
2017	79,842	20.6	—	30,498	35.8	—	49,344
2018	91,968	15.2	—	38,647	26.7	—	53,321
2016.09	5,989	-7.6	4.6	2,246	23.0	14.9	3,743
10	6,118	-0.5	2.2	1,855	-1.3	-17.4	4,263
11	6,337	8.8	3.6	2,301	30.1	24.0	4,036
12	6,320	16.6	-0.3	2,376	27.0	3.3	3,944
2017.01	5,576	24.5	-11.8	2,522	59.5	6.1	3,054
2	5,757	29.2	3.2	2,222	60.0	-11.9	3,535
3	6,791	28.2	18.0	2,885	82.1	29.8	3,906
4	6,299	27.1	-7.2	2,568	58.9	-11.0	3,731
5	6,279	17.4	-0.3	2,324	33.2	-9.5	3,955
6	6,678	19.2	6.4	2,471	32.3	6.3	4,207
7	6,044	8.2	-9.5	2,272	17.2	-8.1	3,772
8	6,578	14.9	8.8	2,460	25.8	8.3	4,118
9	7,695	28.5	17.0	2,456	9.3	-0.2	5,239
10	7,177	17.3	-6.7	2,605	40.5	6.1	4,572
11	7,600	19.9	5.9	2,633	14.4	1.1	4,967
12	7,369	16.6	-3.0	3,079	29.6	16.9	4,290
2018.01	7,287	30.7	-1.1	2,948	16.9	-4.3	4,339
2	6,965	21.0	-4.4	2,898	30.4	-1.7	4,067
3	8,163	20.2	17.2	3,308	14.6	14.1	4,855
4	7,086	12.5	-13.2	3,264	27.1	-1.3	3,822
5	7,484	19.2	5.6	3,327	43.2	1.9	4,157
6	8,050	20.5	7.6	3,050	23.5	-8.3	5,000
7	7,363	21.8	-8.5	3,726	64.0	22.2	3,637
8	8,371	27.3	13.7	3,083	25.3	-17.3	5,288
9	8,660	12.5	3.5	2,795	13.8	-9.3	5,865
10	8,250	14.9	-4.7	3,478	33.5	24.4	4,772
11	7,612	0.2	-7.7	3,700	40.5	6.4	3,912
12	6,676	-9.4	-12.3	3,070	-0.3	-17.0	3,606
2019.01	6,251	-14.2	-6.4	3,077	4.4	0.2	3,174
2	5,739	-17.6	-8.2	2,745	-5.3	-10.8	2,994
3	6,801	-16.7	18.5	2,759	-16.6	0.5	4,042
4	7,045	-0.6	3.6	3,204	-1.8	16.1	3,841
5	6,012	-19.7	-14.7	2,561	-23.0	-20.1	3,451
6	6,690	-16.9	11.3	3,014	-1.2	17.7	3,676

자료 : 한국무역협회, 무역통계, 지자체수출입 / 관세청, 수출입무역통계

고용

경제활동인구, 경제활동참가율

(단위 : 천명, %, %p)

구 분	경제활동인구				경제활동참가율			
	합계	전년 동월(기)비	남자	여자	합계	전년 동월(기)차	남자	여자
2015	1,242	3.2	741	501	64.5	0.0	76.6	52.3
2016	1,266	2.0	764	503	63.7	-0.8	76.4	50.9
2017	1,174	-7.3	704	470	64.1	0.4	76.3	51.8
2018	1,216	3.6	718	499	65.6	1.5	76.5	54.4
2016.11	1,294	2.9	782	512	64.4	-0.1	77.4	51.3
12	1,238	2.6	751	486	61.5	-0.2	74.2	48.6
2017.01	1,082	-8.1	664	418	59.5	-0.6	72.5	46.3
2	1,076	-8.9	670	406	59.1	-1.0	73.0	44.9
3	1,132	-7.6	691	442	62.1	-0.1	75.1	48.9
4	1,187	-6.2	715	472	65.0	1.0	77.7	52.2
5	1,199	-6.9	720	480	65.6	0.5	78.1	52.9
6	1,211	-6.8	722	490	66.2	0.8	78.2	54.0
7	1,196	-8.8	713	484	65.3	-0.6	77.1	53.3
8	1,200	-7.9	715	484	65.4	0.1	77.3	53.3
9	1,209	-7.6	716	494	65.9	0.4	77.3	54.3
10	1,210	-7.1	716	494	65.8	0.8	77.1	54.3
11	1,212	-6.4	714	497	65.8	1.4	76.9	54.6
12	1,171	-5.4	695	475	63.5	2.0	74.7	52.1
2018.01	1,142	5.5	685	457	61.9	2.4	73.5	50.1
2	1,140	6.0	686	454	61.8	2.7	73.6	49.7
3	1,177	3.9	700	477	63.7	1.6	75.0	52.2
4	1,220	2.8	718	502	65.9	0.9	76.8	54.8
5	1,232	2.7	718	514	66.5	0.9	76.7	56.1
6	1,228	1.4	717	511	66.2	0.0	76.5	55.7
7	1,253	4.8	737	516	67.5	2.2	78.5	56.3
8	1,254	4.5	735	520	67.5	2.1	78.2	56.6
9	1,259	4.1	737	522	67.7	1.8	78.3	56.8
10	1,256	3.8	734	522	67.5	1.7	77.9	56.8
11	1,256	3.6	738	518	67.4	1.6	78.2	56.2
12	1,180	0.8	709	471	63.2	-0.3	75.0	51.1
2019.01	1,171	2.6	702	469	62.7	0.8	74.3	50.9
2	1,178	3.3	708	470	63.0	1.2	74.7	50.9
3	1,226	4.2	732	494	65.5	1.8	77.1	53.5
4	1,249	2.4	739	510	66.6	0.7	77.8	55.1
5	1,259	2.2	740	520	67.1	0.6	77.8	56.2
6	1,260	2.6	734	526	67.1	0.9	77.0	56.8

주 : 2017년도 세종특별자치시 분리에 따라 충청남도 전년동월대비 비교시 주의 필요

자료 : 통계청, 경제활동인구조사(4주기준), 경제활동인구총괄

연령별 취업자

(단위 : 천명, %)

구 분	전체 취업자		청장년층							고령층				
	합계	전년 동월 (기)비	소계	전년 동월 (기)비	15-19 세	20-29 세	30-39 세	40-49 세	50-54 세	소계	전년 동월 (기)비	55-59 세	60-64 세	65세 이상
2015	1,199	3.0	873	3.3	11	175	251	291	146	326	2.4	122	75	129
2016	1,226	2.3	887	1.5	14	170	261	298	144	340	4.3	130	82	128
2017	1,140	-7.0	800	-9.8	9	148	243	270	131	340	0.3	123	83	135
2018	1,179	3.4	807	0.9	10	158	237	273	129	372	9.2	131	93	148
2016.11	1,271	4.2	908	2.7	14	170	272	304	147	363	8.1	136	88	139
12	1,216	3.7	908	3.8	14	176	271	303	143	308	3.5	127	83	98
2017.01	1,051	-7.0	792	-7.7	11	152	238	262	130	258	-5.0	115	72	72
2	1,041	-8.0	785	-7.8	11	150	233	262	129	255	-8.6	112	68	76
3	1,098	-6.6	785	-8.4	8	142	238	267	130	313	-1.5	119	78	116
4	1,149	-5.9	797	-9.0	10	149	238	269	130	353	1.9	126	86	141
5	1,162	-6.8	800	-10.1	11	149	242	268	128	363	1.3	128	88	147
6	1,175	-6.3	807	-9.1	10	148	250	268	131	368	0.5	131	87	150
7	1,169	-7.2	806	-9.7	11	151	244	268	132	363	-1.0	127	86	150
8	1,169	-7.2	808	-10.2	7	153	244	270	133	361	0.3	123	88	150
9	1,183	-7.3	810	-10.5	8	146	248	276	133	373	0.5	123	87	163
10	1,178	-7.5	806	-11.2	5	144	247	277	134	372	1.9	121	87	164
11	1,177	-7.4	808	-11.0	6	147	247	276	132	369	1.6	122	91	157
12	1,133	-6.8	797	-12.2	8	143	244	275	126	337	9.2	124	84	129
2018.01	1,098	4.5	798	0.8	10	156	239	273	120	299	15.9	123	77	100
2	1,087	4.5	794	1.1	12	155	241	269	118	293	14.8	121	77	96
3	1,130	3.0	792	0.9	7	151	240	271	121	338	8.2	129	81	128
4	1,182	2.8	802	0.7	7	156	242	272	127	379	7.5	133	92	154
5	1,201	3.3	806	0.8	7	154	243	271	131	395	9.0	135	97	164
6	1,198	1.9	803	-0.5	8	156	237	271	132	395	7.2	133	98	163
7	1,222	4.5	824	2.2	11	170	234	274	135	398	9.6	134	99	165
8	1,218	4.2	816	1.0	12	162	233	276	133	402	11.3	135	99	168
9	1,226	3.7	819	1.2	11	161	235	278	135	407	9.1	135	100	172
10	1,219	3.4	809	0.4	10	156	237	273	132	410	10.0	133	101	175
11	1,220	3.7	815	0.9	10	160	233	276	136	405	9.8	130	103	173
12	1,147	1.2	809	1.5	13	162	228	272	133	338	0.5	127	90	121
2019.01	1,136	3.5	818	2.5	16	172	229	270	131	318	6.3	125	88	105
2	1,141	5.0	813	2.3	13	171	226	269	133	328	12.0	124	91	113
3	1,192	5.5	823	3.9	11	171	231	270	140	370	9.3	129	94	147
4	1,209	2.3	814	1.4	8	162	228	272	145	396	4.3	131	103	161
5	1,222	1.7	819	1.7	6	168	230	277	138	402	1.8	132	104	167
6	1,216	1.5	817	1.8	7	165	227	278	141	399	1.1	132	102	165

주 : 2017년도 세종특별자치시 분리에 따라 충청남도 전년동월대비 비교시 주의 필요

자료 : 통계청, 경제활동인구조사(4주기준), 취업자, 행정구역(시도)/연령별 취업자

산업별 취업자

(단위: 천명, %)

구 분	합 계	전년 동월(기)비	농림어업	광공업	건설업	도소매 숙박음식업	사업·개인·공공 서비스 및 기타	전기운수 통신금융
2015	1,199	3.0	143	281	78	204	391	103
2016	1,226	2.3	124	291	78	210	416	108
2017	1,140	-7.0	125	263	79	197	374	102
2018	1,179	3.4	140	270	90	198	372	109
2016.11	1,271	4.2	135	294	79	223	432	109
12	1,216	3.7	66	306	78	226	430	111
2017.01	1,051	-7.0	45	273	70	199	364	100
2	1,041	-8.0	53	269	76	192	353	98
3	1,098	-6.6	98	264	83	185	365	103
4	1,149	-5.9	135	258	84	201	368	103
5	1,162	-6.8	147	260	78	204	374	99
6	1,175	-6.3	156	263	79	203	376	99
7	1,169	-7.2	152	259	77	205	379	98
8	1,169	-7.2	154	262	78	199	374	102
9	1,183	-7.3	158	259	81	198	385	102
10	1,178	-7.5	158	262	77	191	385	105
11	1,177	-7.4	143	263	83	196	385	108
12	1,133	-6.8	98	267	82	197	378	111
2018.01	1,098	4.5	81	265	83	196	365	109
2	1,087	4.5	82	269	86	193	353	105
3	1,130	3.0	114	268	86	181	370	110
4	1,182	2.8	158	262	93	186	375	107
5	1,201	3.3	170	264	94	190	375	108
6	1,198	1.9	168	265	97	190	374	104
7	1,222	4.5	165	266	93	211	379	108
8	1,218	4.2	169	269	94	200	379	108
9	1,226	3.7	167	279	89	207	372	114
10	1,219	3.4	165	279	90	198	376	110
11	1,220	3.7	152	281	90	209	377	111
12	1,147	1.2	87	277	86	214	369	113
2019.01	1,136	3.5	75	278	85	212	375	111
2	1,141	5.0	89	279	80	213	371	109
3	1,192	5.5	127	276	85	220	380	105
4	1,209	2.3	149	273	85	213	387	102
5	1,222	1.7	163	272	84	213	391	99
6	1,216	1.5	161	268	84	212	393	98

주: 2017년도 세종특별자치시 분리에 따라 충청남도 전년동월대비 비교시 주의 필요, 2013년도 이후 한국표준산업분류 10차개정 기준
 자료: 통계청, 경제활동인구조사(4주기준), 취업자, 행정구역(시도)/산업별 취업자

실업률, 실업자

(단위 : 천명, %, %p)

구 분	실업률						실업자					
	합계	전년 동월 (기)차	남자	전년 동월 (기)차	여자	전년 동월 (기)차	합계	전년 동월 (기)비	남자	전년 동월 (기)비	여자	전년 동월 (기)비
2015	3.5	0.2	3.3	0.1	3.7	0.1	43	7.5	25	8.3	18	6.4
2016	3.2	-0.3	3.0	-0.3	3.4	-0.3	40	-6.7	23	-6.9	17	-6.6
2017	2.8	-0.4	2.8	-0.2	2.9	-0.5	33	-16.7	20	-13.9	14	-20.5
2018	3.1	0.3	3.0	0.2	3.2	0.3	38	12.3	21	7.6	16	18.4
2016.11	1.8	-1.2	1.5	-1.4	2.2	-1.0	23	-38.9	12	-45.6	11	-30.1
12	1.8	-1.0	1.4	-1.1	2.3	-1.1	22	-36.0	11	-41.1	11	-29.8
2017.01	2.9	-1.1	2.7	-0.6	3.2	-1.9	32	-33.5	18	-23.9	14	-43.0
2	3.3	-0.9	2.9	-1.0	3.9	-0.9	35	-30.3	19	-30.7	16	-30.2
3	3.0	-1.1	2.5	-1.6	3.9	-0.2	35	-31.3	17	-43.4	17	-12.6
4	3.2	-0.2	3.0	-0.3	3.4	-0.2	37	-13.2	21	-13.8	16	-12.0
5	3.1	-0.1	3.0	0.0	3.3	-0.3	37	-10.4	21	-7.0	16	-14.5
6	3.0	-0.5	2.8	-0.4	3.2	-0.7	36	-21.3	20	-20.6	16	-22.2
7	2.3	-1.6	2.5	-1.6	1.9	-1.8	27	-47.0	18	-43.8	9	-52.3
8	2.6	-0.8	2.3	-1.0	2.9	-0.5	31	-29.5	17	-36.3	14	-19.4
9	2.2	-0.4	2.2	-0.5	2.3	-0.1	27	-20.7	15	-27.0	11	-8.9
10	2.6	0.3	3.1	0.6	1.9	0.0	32	7.7	23	14.2	9	-6.0
11	2.9	1.1	3.4	1.9	2.2	0.0	35	51.5	24	106.8	11	-6.1
12	3.2	1.4	3.4	2.0	2.9	0.6	38	71.7	24	124.5	14	22.1
2018.01	3.8	0.9	3.9	1.2	3.7	0.5	44	38.9	27	48.1	17	25.9
2	4.6	1.3	3.9	1.0	5.7	1.8	53	51.4	27	41.1	26	65.0
3	4.0	1.0	3.6	1.1	4.4	0.5	47	35.1	26	48.3	21	22.0
4	3.1	-0.1	3.3	0.3	2.8	-0.6	38	2.1	24	12.2	14	-11.2
5	2.5	-0.6	2.9	-0.1	2.0	-1.3	31	-16.9	21	-3.3	10	-35.2
6	2.4	-0.6	2.2	-0.6	2.7	-0.5	30	-16.8	16	-20.0	14	-12.7
7	2.5	0.2	2.4	-0.1	2.6	0.7	31	14.6	18	-0.6	13	44.1
8	2.9	0.3	2.9	0.6	2.9	0.0	36	17.9	21	26.3	15	7.8
9	2.6	0.4	2.5	0.3	2.8	0.5	33	24.5	18	18.8	15	31.3
10	3.0	0.4	2.8	-0.3	3.3	1.4	38	17.8	21	-8.9	17	83.0
11	2.8	-0.1	2.6	-0.8	3.1	0.9	35	0.9	20	-19.4	16	47.7
12	2.8	-0.4	2.6	-0.8	3.1	0.2	33	-11.4	19	-22.3	15	7.2
2019.01	3.0	-0.8	2.5	-1.4	3.7	0.0	35	-19.8	18	-33.2	17	1.8
2	3.1	-1.5	2.6	-1.3	4.0	-1.7	37	-30.0	18	-32.1	19	-27.8
3	2.7	-1.3	2.4	-1.2	3.3	-1.1	34	-28.1	17	-32.2	16	-23.7
4	3.2	0.1	3.1	-0.2	3.2	14.3	40	3.9	23	-2.9	17	15.4
5	3.0	0.5	2.8	-0.1	3.3	1.3	38	21.7	21	1.0	17	64.1
6	3.5	1.1	3.0	0.8	4.1	1.4	44	46.0	22	36.9	22	56.5

주 : 2017년도 세종특별자치시 분리에 따라 충청남도 전년동월대비 비교시 주의 필요

자료 : 행정구역(시도)/성별 실업률, 행정구역(시도)/성별 실업자, 통계청

여수신

(단위 : 억원)

구 분	수신			여신		
	예금은행	비은행기관	합계	예금은행	비은행기관	합계
2016	234,513	379,652	614,165	338,288	217,732	556,020
2017	247,945	405,795	653,740	352,789	247,813	600,602
2018	255,736	443,071	698,807	362,326	271,959	634,285
2016.04	233,472	359,037	592,509	325,304	194,170	519,474
5	239,816	360,157	599,973	327,580	196,766	524,346
6	239,814	364,074	603,888	328,677	199,591	528,268
7	239,197	365,852	605,049	332,346	202,015	534,361
8	243,157	366,356	609,513	333,493	205,299	538,792
9	244,522	368,967	613,489	333,942	207,573	541,515
10	248,421	372,361	620,782	337,561	210,494	548,055
11	247,278	375,133	622,411	339,513	213,930	553,443
12	234,513	379,652	614,165	338,288	217,732	556,020
2017.01	234,411	381,763	616,174	338,015	220,130	558,145
2	241,660	383,540	625,200	338,570	222,413	560,983
3	238,441	387,819	626,260	339,092	224,635	563,727
4	240,673	390,386	631,059	341,204	226,787	567,991
5	242,987	391,439	634,426	340,746	229,500	570,246
6	243,027	394,151	637,178	338,253	233,495	571,748
7	241,435	392,839	634,274	341,320	235,472	576,792
8	249,875	392,384	642,259	341,082	237,485	578,567
9	254,007	399,203	653,210	343,189	240,504	583,693
10	254,402	399,700	654,102	348,527	242,093	590,620
11	254,000	401,145	655,145	351,086	244,576	595,662
12	247,945	405,795	653,740	352,789	247,813	600,602
2018.01	245,979	412,047	658,026	351,211	250,623	601,834
2	256,684	412,491	669,175	352,260	251,457	603,717
3	254,489	415,376	669,865	352,234	252,885	605,119
4	255,871	417,599	673,470	353,456	255,268	608,724
5	261,416	419,726	681,142	352,530	257,314	609,844
6	262,926	423,805	686,731	353,346	260,343	613,689
7	262,539	423,940	686,479	355,274	262,479	617,753
8	268,785	426,243	695,028	356,500	264,116	620,616
9	269,834	430,684	700,518	355,787	266,499	622,286
10	270,231	435,917	706,148	359,814	268,817	628,631
11	267,294	440,378	707,671	362,020	269,757	631,777
12	255,736	443,071	698,806	362,326	271,959	634,286
2019.01	257,375	448,928	706,303	362,614	272,691	635,305
2	265,804	454,618	720,422	362,756	272,935	635,691
3	267,430	461,216	728,646	361,144	274,147	635,291
4	275,336	464,115	739,451	360,273	276,433	636,706
5	278,193	465,712	743,905	360,907	277,499	638,406

자료 : 한국은행대전충남본부, 대전세종충남금융기관 여수신 동향

가계신용

(단위 : 억원)

구 분	가계대출			주택담보대출			기타대출		
	예금은행	비은행기관	합계	예금은행	비은행기관	합계	예금은행	비은행기관	합계
2016	154,698	155,871	310,569	107,658	38,296	145,954	47,040	117,574	164,614
2017	151,405	165,370	316,775	100,816	42,374	143,190	50,590	122,996	173,586
2018	154,289	172,632	326,921	99,015	42,735	141,750	55,274	129,897	185,171
2016.07	150,406	145,716	296,122	106,254	36,442	142,696	44,152	109,274	153,426
8	152,108	147,590	299,698	106,943	36,785	143,728	45,164	110,804	155,968
9	152,482	149,811	302,293	107,121	36,623	143,744	45,362	113,188	158,550
10	153,574	151,824	305,398	107,356	37,031	144,387	46,218	114,793	161,011
11	154,690	153,957	308,647	107,722	37,638	145,360	46,968	116,319	163,287
12	154,698	155,870	310,568	107,658	38,296	145,954	47,040	117,574	164,614
2017.01	152,942	156,662	309,604	106,413	38,615	145,028	46,529	118,047	164,576
2	152,391	157,372	309,763	105,441	38,993	144,434	46,950	118,379	165,329
3	152,494	157,645	310,139	105,514	39,369	144,883	49,980	118,276	165,256
4	152,537	158,722	311,259	105,134	39,729	144,863	47,403	118,993	166,396
5	152,019	159,555	311,575	103,901	40,080	143,981	48,118	119,475	167,593
6	151,875	160,622	312,497	103,289	40,375	143,664	48,587	120,246	168,833
7	152,110	161,265	313,375	103,322	40,469	143,791	48,787	120,796	169,583
8	150,948	162,295	313,243	101,485	41,317	142,802	49,464	120,978	170,442
9	149,912	162,714	312,626	100,859	41,553	142,412	49,053	121,160	170,213
10	150,739	163,248	313,987	100,957	41,598	142,555	49,782	121,651	171,433
11	151,349	163,997	315,346	100,909	41,963	142,872	50,440	122,034	172,474
12	151,405	165,370	316,775	100,816	42,374	143,190	50,590	122,996	173,586
2018.01	150,542	166,012	316,554	100,124	42,379	142,503	50,417	123,633	174,050
2	150,333	165,728	316,061	99,858	42,155	142,013	50,475	123,573	174,048
3	150,280	166,065	316,345	99,566	42,055	141,621	50,714	124,010	174,724
4	150,919	167,297	318,216	99,675	42,115	141,790	51,244	125,182	176,426
5	151,438	168,062	319,500	99,439	42,361	141,800	51,999	125,701	177,700
6	152,058	169,251	321,309	99,521	42,849	142,370	52,537	126,402	178,939
7	151,976	170,577	322,553	98,508	42,991	141,499	53,468	127,586	181,054
8	152,828	171,007	323,835	98,769	43,028	141,797	54,060	127,979	182,039
9	152,424	170,831	323,255	98,278	42,912	141,190	54,145	127,919	182,064
10	152,916	171,517	324,433	98,086	42,705	140,791	54,830	128,812	183,642
11	154,160	171,560	325,720	98,790	42,678	141,468	55,370	128,881	184,251
12	154,289	172,632	326,921	99,015	42,735	141,750	55,274	129,897	185,171
2019.01	153,635	172,330	325,965	98,985	42,565	141,550	54,650	129,765	184,415
2	153,540	171,995	325,535	98,797	42,387	141,184	54,743	129,608	184,351
3	152,573	171,841	324,414	97,817	42,383	140,200	54,756	129,458	184,214
4	152,022	172,397	324,419	97,169	42,302	139,471	54,853	130,095	184,948
5	152,573	172,544	325,117	97,321	42,302	139,623	55,252	130,242	185,494

주: 1) 2016.9월 중 일부 비은행기관의 통계 기초자료 재정비로 주택담보대출로 계리되던 일부 대출이 기타대출로 편입되었고, 가계대출 잔액에는 예금취급기관이 취급한 주택금융공사 모기지론의 주택금융공사 앞 양도분은 포함되어 있지 않음

2) 일부 비은행예금취급기관의 기초자료 정비로 2015.12월부터 주택담보대출 및 기타대출의 기발표 수치가 수정 반영됨

자료 : 한국은행경제통계시스템, 예금/대출금/기타금융

부도율

(단위: %, 억원, 개)

구 분	지역별어음부도율						부도 금액	부도 업체수	신규 법인수
	충남	천안	홍성	논산	공주	서산			
2016	0.25	0.35	0.07	0.25	0.01	0.13	281	15	3,203
2017	0.15	0.13	0.01	0.19	0.06	0.00	163	7	3,454
2016.09	0.20	0.10	0.00	0.00	0.00	0.20	16.8	0	214
10	0.34	0.66	0.00	0.00	0.00	0.10	29.8	3	282
11	0.16	0.07	0.00	0.00	0.00	0.08	17.5	2	278
12	0.08	0.03	0.00	0.00	0.07	0.00	6.7	1	329
2017.01	0.35	0.33	0.07	0.00	0.00	0.00	32.2	0	283
2	0.33	0.00	0.00	0.00	0.00	0.00	36.3	0	286
3	0.20	0.19	0.00	0.00	0.00	0.00	21.0	2	304
4	0.08	0.20	0.00	0.00	0.00	0.00	6.0	0	282
5	0.24	0.25	0.00	0.00	0.00	0.00	22.9	0	248
6	0.10	0.16	0.00	0.00	0.00	0.00	10.1	0	291
7	0.10	0.10	0.00	0.00	0.00	0.00	9.1	0	298
8	0.05	0.11	0.00	0.14	0.00	0.00	4.5	1	305
9	0.03	0.00	0.01	0.57	0.00	0.00	2.1	0	308
10	0.06	0.02	0.01	0.51	0.00	0.00	4.8	2	223
11	0.04	0.01	0.00	0.85	0.00	0.00	4.9	1	308
12	0.13	0.00	0.00	0.63	0.92	0.00	9.5	1	318
2018.01	0.12	0.01	0.00	0.15	0.21	0.00	11.1	1	357
2	0.09	0.00	0.00	0.07	0.32	0.00	7.4	1	268
3	0.10	0.00	0.00	0.00	0.29	0.00	8.2	0	319
4	0.05	0.05	0.00	0.09	0.07	0.00	3.8	0	303
5	0.04	0.02	0.00	0.00	0.00	0.00	3.8	0	232
6	0.10	0.01	0.00	0.00	0.00	0.00	12.9	3	253
7	0.11	0.08	0.00	1.44	0.00	0.00	8.4	0	267
8	0.10	0.24	0.00	0.00	0.10	0.00	6.8	1	284
9	0.18	0.09	3.85	0.00	0.00	0.00	14.6	1	202
10	0.18	0.15	0.13	0.05	0.00	0.45	17.0	1	276
11	0.21	0.31	0.00	0.00	0.00	0.17	18.5	1	276
12	0.52	0.38	0.00	0.00	0.00	0.00	37.5	3	247
2019.01	0.27	0.19	0.00	0.03	0.00	0.00	22.3	0	317
2	0.16	0.14	0.00	0.00	0.00	0.07	15.5	1	281
3	0.49	0.12	0.00	0.00	0.00	0.00	34.6	0	303
4	0.62	0.20	0.00	3.24	0.00	0.00	54.1	1	301
5	0.21	0.01	0.00	0.00	0.16	0.00	16.7	1	281

주: 전자결재액 제외, 2012년 1월부터 전자어음 포함

자료: 한국은행대전충남본부, 지역경제통계(2019.6월) / 중소기업청, 지역별 신설법인 현황 보도자료

토지거래, 건축, 미분양주택

(단위 : 천㎡, ㎡, %, 호수)

구 분	건축허가(㎡)		건축착공(㎡)		토지거래(천㎡)		미분양주택	
	면적	전년동월(기)비	면적	전년동월(기)비	면적	전년동월(기)비	호수	전년동월(기)비
2015	10,564,264	17.0	10,380,271	30.0	182,777	3.4	4,070	85.6
2016	9,601,035	-9.1	7,769,692	-25.1	177,382	-3.0	8,580	110.8
2017	9,134,174	-4.9	7,874,026	1.3	202,484	14.2	9,333	8.8
2018	10,627,107	16.3	8,038,596	2.1	187,037	-7.6	9,576	2.6
2016.09	618,197	-5.6	368,023	-56.2	12,854	2.1	9,585	73.1
10	782,700	-43.1	584,160	-21.9	14,054	12.7	9,167	79.4
11	1,212,363	49.9	583,465	-58.1	13,853	-13.1	9,073	37.1
12	857,517	-0.2	703,202	-3.5	20,246	10.8	9,323	2.8
2017.01	484,326	-24.3	371,283	-64.0	19,131	57.7	9,094	6.6
2	946,782	79.2	845,038	107.3	15,562	16.8	8,970	8.7
3	677,337	-21.6	695,936	17.1	18,380	6.3	8,785	12.3
4	1,091,035	7.6	609,601	-3.5	17,683	14.6	8,715	16.9
5	614,604	-39.2	651,411	-17.5	15,826	16.7	8,312	5.6
6	891,903	-0.4	831,458	3.2	16,618	8.7	8,020	0.0
7	642,860	6.5	542,813	-3.0	14,108	-5.7	7,645	-11.6
8	738,129	28.3	773,864	8.9	20,064	39.4	9,765	5.8
9	982,753	59.0	712,663	93.6	16,987	32.2	9,470	-1.2
10	607,411	-22.4	348,578	-40.3	10,896	-22.5	11,309	23.4
11	671,111	-44.6	975,021	67.1	17,486	26.2	10,624	17.1
12	785,923	-8.3	516,360	-26.6	19,743	-2.5	11,283	21.0
2018.01	869,261	79.5	726,186	95.6	16,328	-14.7	11,352	24.8
2	728,724	-23.0	499,516	-40.9	14,433	-7.3	11,002	22.7
3	990,646	46.3	779,072	11.9	20,379	10.9	9,738	10.8
4	912,684	-16.3	717,570	17.7	17,267	-2.4	9,435	8.3
5	782,320	27.3	932,555	43.2	16,795	6.1	9,111	9.6
6	871,227	-2.3	816,220	-1.8	15,232	-8.3	9,494	18.4
7	1,036,968	61.3	595,456	9.7	15,919	12.8	9,963	30.3
8	863,864	17.0	514,535	-33.5	13,817	-31.1	9,953	1.9
9	588,510	-40.1	612,180	-14.1	11,803	-30.5	9,489	0.2
10	1,223,445	101.4	679,769	95.0	13,658	25.3	9,141	-19.2
11	1,134,896	69.1	654,963	-32.8	14,585	-16.6	8,476	-20.2
12	624,562	-20.5	510,574	-1.1	16,821	-14.8	7,763	-31.2
2019.01	1,079,474	24.2	632,012	-13.0	17,725	8.6	7,149	-37.0
2	640,295	-12.1	653,128	30.8	14,927	3.4	6,970	-36.6
3	698,013	-29.5	621,706	-20.2	19,226	-5.7	6,743	-30.8
4	553,110	-39.4	639,231	-10.9	19,192	11.1	6,413	-32.0
5	651,555	-16.7	482,931	-48.2	15,314	-8.8	6,355	-30.2
6	462,641	-46.9	524,026	-35.8	11,868	-22.1	-	-

자료 : 충청남도, 건축허가 및 착공통계 / 한국감정원, 토지거래현황, 미분양주택

주택매매가격지수, 주택전세가격지수

(2019.1=100, %)

구 분	주택매매가격지수						주택전세가격지수					
	지수	전년 동월비	전월비	아파트	단독	연립	지수	전년 동월비	전월비	아파트	단독	연립
2016.05	104.5	-0.4	-0.1	106.3	99.6	104.4	103.4	0.1	-0.1	104.5	100.0	105.2
6	104.5	-0.4	0.0	106.2	99.7	104.4	103.3	0.0	-0.1	104.4	100.0	105.0
7	104.1	-0.7	-0.3	105.8	99.7	104.4	103.3	0.0	-0.1	104.3	100.0	105.0
8	103.9	-0.9	-0.3	105.4	99.6	104.3	103.1	-0.1	-0.1	104.1	99.9	104.9
9	103.8	-0.9	-0.1	105.3	99.6	104.3	103.1	-0.2	0.0	104.1	99.9	104.9
10	103.7	-1.0	0.0	105.2	99.6	104.3	103.1	-0.3	-0.1	104.0	99.9	104.9
11	103.6	-1.3	-0.2	105.0	99.6	104.4	103.0	-0.6	-0.1	103.9	99.9	104.9
12	103.5	-1.4	-0.1	104.8	99.6	104.4	102.9	-0.8	-0.1	103.8	99.9	104.9
2017.01	103.4	-1.4	-0.1	104.7	99.6	104.4	102.8	-0.9	-0.1	103.6	99.9	104.9
2	103.2	-1.5	-0.1	104.6	99.6	104.4	102.6	-1.0	-0.2	103.4	99.9	104.8
3	103.2	-1.4	0.0	104.5	99.6	104.4	102.6	-1.0	-0.1	103.3	99.9	104.8
4	103.1	-1.5	-0.1	104.4	99.6	104.4	102.5	-1.0	-0.1	103.2	99.9	104.8
5	103.1	-1.4	-0.1	104.3	99.6	104.3	102.3	-1.0	-0.1	103.0	99.9	104.8
6	103.0	-1.4	0.0	104.2	99.6	104.2	102.3	-1.0	0.0	103.0	99.9	104.8
7	102.9	-1.1	-0.1	104.1	99.7	104.1	102.2	-1.0	-0.1	102.9	99.9	104.9
8	102.8	-1.0	-0.2	103.9	99.7	103.8	102.1	-1.0	-0.1	102.8	99.9	104.5
9	102.6	-1.1	-0.1	103.7	99.7	103.4	102.0	-1.1	-0.1	102.6	99.9	104.0
10	102.5	-1.2	-0.2	103.5	99.7	102.3	101.9	-1.1	-0.1	102.5	99.9	102.8
11	102.3	-1.2	-0.2	103.3	99.7	102.2	101.7	-1.2	-0.1	102.3	99.9	102.7
12	102.1	-1.3	-0.2	103.1	99.7	101.8	101.6	-1.3	-0.1	102.2	99.9	102.2
2018.01	101.9	-1.5	-0.2	102.7	99.7	101.5	101.5	-1.3	-0.1	102.0	99.9	101.7
2	101.8	-1.4	-0.1	102.7	99.7	101.1	101.4	-1.2	-0.1	101.9	99.9	101.3
3	101.8	-1.4	0.0	102.6	99.8	101.2	101.4	-1.2	0.0	101.8	100.0	101.5
4	101.8	-1.3	0.0	102.5	100.1	101.3	101.2	-1.2	-0.2	101.6	100.1	101.6
5	101.7	-1.3	-0.1	102.4	100.1	100.7	101.1	-1.2	-0.1	101.5	100.1	101.0
6	101.5	-1.5	-0.2	102.2	100.1	100.7	100.9	-1.4	-0.2	101.3	100.0	101.0
7	101.2	-1.7	-0.3	101.8	100.1	100.3	100.7	-1.5	-0.2	101.0	100.0	101.0
8	101.1	-1.6	-0.1	101.6	100.1	100.3	100.6	-1.5	-0.1	100.9	100.0	100.7
9	101.0	-1.6	-0.2	101.4	100.1	99.8	100.5	-1.4	-0.1	100.8	100.1	100.1
10	100.6	-1.8	-0.3	100.9	100.1	99.8	100.4	-1.5	-0.1	100.6	100.1	100.1
11	100.3	-2.0	-0.4	100.4	100.1	99.6	100.2	-1.5	-0.2	100.3	100.0	100.0
12	100.0	-2.0	-0.2	100.1	100.0	99.6	100.0	-1.6	-0.2	100.0	100.0	100.0
2019.01	100.0	-1.8	0.0	100.0	100.0	100.0	100.0	-1.4	0.0	100.0	100.0	100.0
2	99.9	-1.9	-0.1	99.9	100.0	99.2	99.8	-1.5	-0.2	99.9	99.8	98.8
3	99.6	-2.1	-0.3	99.5	100.0	98.5	99.6	-1.7	-0.2	99.7	99.8	98.0
4	99.1	-2.6	-0.5	98.8	99.9	97.8	99.3	-1.9	-0.3	99.3	99.5	97.7
5	98.9	-2.7	-0.2	98.6	100.0	96.8	99.2	-1.9	-0.1	99.0	99.8	97.0
6	98.7	-2.7	-0.2	98.2	100.0	96.3	99.1	-1.8	-0.1	98.9	99.8	96.4

자료 : 국민은행, 전국주택가격동향조사

4. 주요 해외경제지표

(단위 : %)

구 분	미국					중국				
	산업 생산	소매 판매	소비자 물가	수출 (BOP)	수입 (BOP)	산업 생산	소매 판매	소비자 물가	수출 (FOB)	수입 (CIF)
2013	2.0	3.6	1.5	2.0	-0.4	9.7	13.1	2.6	7.9	4.3
2014	3.1	4.3	1.6	2.6	4.0	8.3	12.0	2.0	7.8	7.2
2015	-1.0	2.6	0.1	-7.6	-4.7	6.1	10.7	1.4	6.0	0.5
2016	-2.0	3.1	1.3	-3.6	-2.9	6.0	10.4	2.0	-2.9	-14.3
2017	2.3	4.3	2.1	6.6	6.9	6.6	10.2	1.6	-7.7	-5.5
2018	3.9	4.9	2.4	7.8	8.6	6.2	9.0	2.1	7.9	16.1
2017.04	0.9	0.7	2.2	-0.5	1.0	6.5	10.7	1.2	6.6	11.4
5	0.1	-0.5	1.9	0.4	-0.4	6.5	10.7	1.5	7.6	14.0
6	0.2	0.4	1.6	1.2	0.4	7.6	11.0	1.5	10.3	17.0
7	0.0	0.1	1.7	-0.1	-0.6	6.4	10.4	1.4	6.3	11.3
8	-0.5	0.2	1.9	0.3	0.1	6.0	10.1	1.8	4.9	13.9
9	0.0	2.0	2.2	1.3	1.0	6.6	10.3	1.6	7.9	19.3
10	1.5	0.3	2.0	0.6	1.4	6.2	10.0	1.9	6.3	17.4
11	0.5	0.8	2.2	2.4	3.6	6.1	10.2	1.7	11.5	17.9
12	0.3	0.4	2.1	2.6	2.4	6.2	9.4	1.8	10.7	4.8
2018.01	-0.3	0.2	2.1	-3.0	-0.9	—	—	1.5	10.6	37.7
2	0.4	0.2	2.2	2.1	1.8	7.2	9.7	2.9	43.5	6.6
3	0.6	-0.1	2.4	3.2	-0.7	6.0	10.1	2.1	-3.0	14.8
4	0.9	0.4	2.5	-0.3	0.0	7.0	9.4	1.8	11.9	22.3
5	-0.8	1.3	2.8	3.0	0.3	6.8	8.5	1.8	11.9	26.2
6	0.8	-0.1	2.9	-1.6	0.2	6.0	9.0	1.9	10.7	13.8
7	0.4	0.8	2.9	-1.6	1.2	6.0	8.8	2.1	11.6	26.9
8	0.8	-0.1	2.7	-0.8	0.6	6.1	9.0	2.3	9.5	20.7
9	0.1	-0.3	2.3	1.4	1.2	5.8	9.2	2.5	13.9	14.4
10	0.2	1.2	2.5	0.4	0.3	5.9	8.6	2.5	14.3	20.4
11	0.5	-0.1	2.2	-1.5	-2.4	5.4	8.1	2.2	3.9	2.8
12	0.0	-2.0	1.9	-1.8	2.0	5.7	8.2	1.9	-4.6	-7.7
2019.01	-0.4	1.5	1.6	1.1	-2.9	—	—	1.7	9.3	-1.3
2	-0.5	-0.5	1.5	1.3	-0.2	5.3	8.2	1.5	-20.8	-4.8
3	0.1	1.8	1.9	1.0	1.6	8.5	8.7	2.3	13.8	-7.8
4	-0.5	0.4	2.0	-3.1	-2.5	5.4	7.2	2.5	-2.7	4.1
5	0.4	0.4	1.8	2.8	4.0	5.0	8.6	2.7	1.1	-8.5
6	0.0	0.0	1.6	-	-	6.3	9.8	2.7	-1.3	-7.3

주: (미국) 월별 및 분기별 전기대비 증감률은 계절변동조정 후 기준, 산업생산(전산업, 2007=100), 최근 수치는 잠정치 포함

(중국) 전년동기대비 기준, 산업생산(전산업), 최근 수치는 잠정치 포함, 2월은 1~2월 누계치임

자료 : 한국은행, 해외경제 포커스(제2019-28호)

(단위: %)

구 분	일본					유로지역				
	산업 생산	소매 판매	소비자 물가	수출 (FOB)	수입 (CIF)	산업 생산	소매 판매	소비자 물가	수출 (FOB)	수입 (CIF)
2013	-0.4	0.9	0.4	9.5	14.9	-0.8	-0.8	1.3	0.9	-3.0
2014	2.0	1.7	2.7	4.8	5.7	1.0	1.3	0.4	2.3	0.6
2015	-1.2	-0.4	0.8	3.4	-8.7	2.6	2.9	0.2	5.3	2.6
2016	0.0	-0.6	-0.1	-7.4	-15.8	1.6	1.6	0.2	0.3	-1.3
2017	3.1	1.9	0.5	11.8	14.1	3.0	2.5	1.5	7.1	10.0
2018	1.1	1.9	1.0	4.1	9.7	0.9	1.6	1.8	3.8	6.6
2017.02	0.7	0.3	0.3	11.3	1.4	0.5	0.1	2.0	1.2	-0.3
3	-0.1	0.1	0.2	11.9	16.0	-0.1	1.0	1.5	2.1	0.6
4	2.6	0.9	0.4	7.5	15.2	0.7	-0.3	1.9	-2.0	-0.2
5	-1.7	-0.9	0.4	14.9	17.8	0.4	0.6	1.4	2.4	2.0
6	1.0	0.3	0.4	9.7	15.7	-0.3	0.3	1.3	-2.7	-4.0
7	-0.8	0.3	0.4	13.4	16.5	1.4	0.0	1.3	-0.5	1.1
8	1.5	-0.5	0.7	18.1	15.5	0.8	-0.5	1.5	2.2	0.8
9	-1.0	0.6	0.7	14.1	12.3	-0.4	1.3	1.6	1.2	-1.2
10	0.3	0.1	0.2	14.0	19.0	-0.4	-1.6	1.4	-2.4	1.2
11	0.9	1.0	0.6	16.2	17.3	2.6	2.0	1.5	4.6	4.2
12	1.5	1.0	1.0	9.4	15.0	0.1	-0.7	1.3	1.8	0.4
2018.01	-4.2	-1.5	1.4	12.3	8.0	-1.2	-0.4	1.3	-1.2	0.9
2	2.6	0.3	1.5	1.8	16.9	-0.9	0.1	1.1	-3.0	-2.9
3	1.1	-0.1	1.1	2.1	-0.4	0.3	0.8	1.4	1.5	0.0
4	-0.6	0.6	0.6	7.8	6.0	-0.5	0.1	1.2	0.4	2.1
5	0.3	-0.7	0.7	8.1	14.0	1.0	0.3	2.0	0.0	0.9
6	-1.0	0.9	0.7	6.7	2.5	-0.3	0.2	2.0	1.8	2.2
7	0.1	0.1	0.9	3.9	14.6	-0.8	-0.4	2.2	-0.9	1.3
8	-0.2	0.7	1.3	6.5	15.4	1.1	0.4	2.1	1.9	-0.4
9	-0.1	0.0	1.2	-1.4	7.1	-0.5	-0.5	2.1	-1.2	0.8
10	2.0	0.8	1.4	8.2	20.0	-0.1	0.8	2.3	1.8	1.7
11	-0.9	-0.8	0.8	0.1	12.5	-1.2	0.8	1.9	-0.8	-1.7
12	0.1	0.7	0.3	-3.9	1.9	-1.0	-1.3	1.5	0.2	-0.2
2019.01	-2.5	-1.8	0.2	-8.4	-0.8	2.0	0.8	1.4	1.0	0.3
2	0.7	0.4	0.2	-1.2	-6.5	0.0	0.7	1.5	0.1	-1.7
3	-0.6	0.2	0.5	-2.4	1.2	-0.3	0.1	1.4	1.4	2.4
4	0.6	-0.1	0.9	-2.4	6.5	-0.4	-0.1	1.7	-2.5	-1.0
5	2.0	0.4	0.7	-7.8	-1.5	0.9	-0.3	1.2	1.4	-1.0
6	-	-	-	-	-	-	-	1.2	-	-

주: (일본) 수출입, 물가 전년동기대비, 기타 전기대비 기준, 산업생산(광공업), 최근 수치는 잠정치 포함, 기준년(2010=100)임

(유로) 계절조정 후 물가는 전년동기대비, 기타 전기대비 기준, 역내교역제외, 산업생산(건설업 제외 전산업), 최근 수치는 잠정치 포함

자료: 한국은행, 해외경제 포커스(제2019-28호)

충남의 밝은 미래 충남연구원이 열어갑니다

맑고 깨끗한 자연환경에서 역사와 전통을 소중하게 간직하고,
앞선 지식과 정보를 공유하며, 풍요롭고 건강한 정신으로
활기찬 삶을 살아가는 모습이 바로 충남도민의 모습입니다.
희망찬 충남의 미래를 충남연구원이 함께 열어가겠습니다.



충청남도



충남연구원
ChungNam Institute