

제2회 충남 사회적경제 포럼

- 일 시 : 2019. 7. 19(금) 14:00
- 장 소 : 충남연구원 대회의실

제2회 충남 사회적경제 포럼

① 목적

- 사회적경제 활성화를 위한 자금조달(기금 등)이 다양하게 전개되고 있으나, 대출 등 자금 제공시 기존 신용대출의 기준을 준용하여, 영세한 사회적경제기업은 자금지원을 하지 못하는 어려움이 존재
- 본 포럼을 통해 조달심사시 실제 사회적경제기업에 맞는 평가방법과 운영사례를 통해 향후 충남 사회적경제기금의 운영 시사점 도출

② 개요

- 일시 : 2019. 7. 19. (금) 14:00 ~ 16:30
- 장소 : 충남연구원 1층 대회의실
- 주최 : 충남연구원, 충남사회적경제지원센터, 충남사회경제네트워크

③ 진행흐름

시 간	내 용	비 고
13:30~14:00	30 [참석자 등록]	
14:00~14:10	10 [개회 및 참석자 소개] 개회사	사회 : 박춘섭
14:10~15:00	50 [발제] 발제 1 : 강성일 팀장 (신용보증기금 신용보증부) ▶ 사회적경제기업 평가시스템 구축 발제 2 : 신경철 센터장(사회적기업연구원 사회적경제센터) ▶ 기금 운영사례 소개 및 평가방법	
15:00~15:10	10 [휴식]	
15:10~16:30	100 [종합토론] 토론 1 : 문보경(사회투자지원재단 터무늬제작소 소장) 토론 2 : 김진혁(충남신용보증재단 보증기획부장) 토론 3 : 안승용(신협중앙회 사회적경제기획반장) 토론 4 : 박춘섭(충남연구원 책임연구원)	
16:30 ~	[폐회]	



목 차



I. 사회적경제기업 평가시스템 구축과 활용

..... 7

강성일 팀장(신용보증기금 신용보증부)

II. 부산 사회적경제 지원 기금(BEF)

..... 35

신경철 센터장(사회적기업연구원 사회적경제센터)

III. 토론문

..... 49

문보경(사회투자지원재단 터무늬제작소)

김진혁(충남신용보증재단 보증기획부)

안승용(신협중앙회 사회적경제기획반)

박춘섭(충남연구원 사회통합연구실)



사회적경제기업 평가시스템 구축과 활용

강성일
신용보증기금

사회적경제기업 평가시스템 구축과 활용

사회적경제기금 어떻게 운영할 것인가? [충남 사회적경제 포럼]

신용보증기금 사회적경제팀

2019-07-19

신용보증기금 사회적경제팀 (강성일)

충남 사회적경제 포럼

2019-07-19

1 / 50

Outline

- ① 사회적경제기업 평가시스템 구축
추진 배경 : 금융을 위한 평가
1차 연구(2018.8~12월)
2차 연구 & 시스템 구축(2019.5~9월)
- ② 지역자산화 프로젝트 연대 지원
지역자산화란 무엇인가?
지역자산화 프로젝트 지원 시범사업 T/F
다양한 조직과의 신규 협업(추진 중)

신용보증기금 사회적경제팀 (강성일)

충남 사회적경제 포럼

2019-07-19

2 / 50

Next Subsection

① 사회적경제기업 평가시스템 구축

추진 배경 : 금융을 위한 평가

1차 연구(2018.8~12월)

2차 연구 & 시스템 구축(2019.5~9월)

② 지역자산화 프로젝트 연대 지원

지역자산화란 무엇인가?

지역자산화 프로젝트 지원 시범사업 T/F

다양한 조직과의 신규 협업(추진 중)

중소기업의 희망이길 KOT 신용보증기금

신용보증기금 사회적경제팀 (강성일)

충남 사회적경제 포럼

2019-07-19

3 / 50

우리나라의 사회적금융 현황

- 사회적금융 태동단계로서 자금 공급량이 부족하고 관련 생태계 형성도 미흡

조화되지 않은 혁신 (우리나라)	▶	시장 구축 (英·美)	▶	시장가치의 포착 (英·美의 5~10년후)	▶	시장 성숙
<ul style="list-style-type: none"> ◦ 시장 요구와 정책 인센티브에 반응하여 산발적인 기업활동이 발생 ◦ 언뜻 보면 성숙된 시장에서 각각의 혁신가들이 새로운 사업모델을 추구 ◦ 시장의 상단을 제외하면 시장경쟁이 부재 		<ul style="list-style-type: none"> ◦ 활동이 발전하기 시작 ◦ 거래비용을 낮추고 더 많은 활동을 지원하는 시장 인프라 구축 		<ul style="list-style-type: none"> ◦ 주요 시장참가자가 사회투자시장에 참여함으로써 성장이 일어남 ◦ 시장활동이 증가함에 따라 이전 인프라에 투자한 고정 비용을 회수할 수 있음 ◦ 조직들이 보다 전문화됨 		<ul style="list-style-type: none"> ◦ 활동이 정상상태에 도달, 성장이 둔화 ◦ 일부에서는 활동의 축소가 일어나기도 함

※자료 : 'Investing for Social & Environmental Impact', Monitor Institute, 2009

중소기업의 희망이길 KOT 신용보증기금

신용보증기금 사회적경제팀 (강성일)

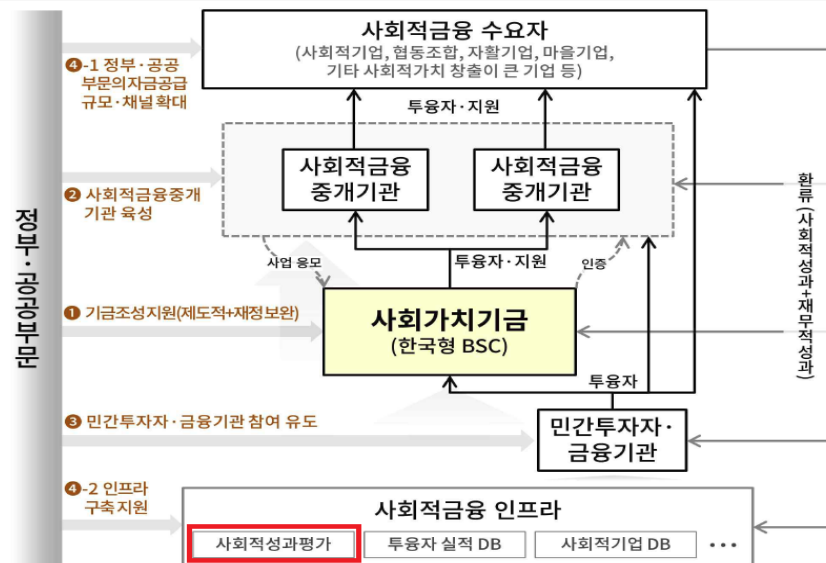
충남 사회적경제 포럼

2019-07-19

4 / 50

사회적금융 활성화 방안(2018.2월)

- 사회가치연대기금 설립, 사회적금융 중개기관 육성, 민간투자자 참여 확대 등을 기본방향으로 함



중소기업의 희망이름 KOTI 신용보증기금

신용보증기금 사회적경제팀 (강성일)

충남 사회적경제 포럼

2019-07-19

5 / 50

사회적경제기업 특성 반영한 금융지원 평가 필요

- 사회적경제기업은 수익의 극대화가 아닌 공동체 실현 및 상생을 통한 자생적 선순환 경제체계 구축에 기여
- 성장중심의 발전으로 인한 불평등, 빈부격차, 환경훼손 등의 문제를 해결할 수 있는 대안경제
- 금융지원 평가시 재무적 성과뿐만 아니라 사회적경제기업이 발현하는 사회적 성과에 대한 평가까지 합리적으로 이루어져야



중소기업의 희망이름 KOTI 신용보증기금

신용보증기금 사회적경제팀 (강성일)

충남 사회적경제 포럼

2019-07-19

6 / 50

Next Subsection

① 사회적경제기업 평가시스템 구축

추진 배경 : 금융을 위한 평가

1차 연구(2018.8~12월)

2차 연구 & 시스템 구축(2019.5~9월)

② 지역자산화 프로젝트 연대 지원

지역자산화란 무엇인가?

지역자산화 프로젝트 지원 시범사업 T/F

다양한 조직과의 신규 협업(추진 중)

중소기업의 역량강화 KOT 신용보증기금

신용보증기금 사회적경제팀 (강성일)

충남 사회적경제 포럼

2019-07-19

7 / 50

연구수행 절차 및 단계별 주요 내용

단계	목적	주요 수행내용	수행방법
① 사회적경제기업 관련 현황분석	<ul style="list-style-type: none"> 사회적경제기업 운영특성 및 주요 성공요인 파악 	<ul style="list-style-type: none"> 사회적경제기업의 설립 및 운영현황, 관련 법·제도, 재무현황 분석 사회적경제기업 성공요인에 대한 선행연구 분석 	<ul style="list-style-type: none"> 관련 논문, 연구보고서, 발간자료, 홈페이지 등 문헌자료 조사·분석
② 사회적경제기업 평가모형 개발	<ul style="list-style-type: none"> 사회적경제기업 운영을 포괄할 수 있는 평가요소 도출 및 평가모형 구성 	<ul style="list-style-type: none"> 국내·외 사회적경제기업 평가사례 분석을 통한 주요 평가요소 도출 평가모형 개발 및 평가지표 적용 적합성 검토 실시 	<ul style="list-style-type: none"> 국내·외 사회적경제기업 평가사례 분석 사회적기업, 협동조합 설문조사
③ 사회적경제기업 평가모형 적용방안 수립	<ul style="list-style-type: none"> 이해관계자 의견 반영을 통한 평가모형의 현장 적용성 제고 	<ul style="list-style-type: none"> 평가모형 세부 평가항목 및 평가방식 설정 평가 가중치 적용 방안 제시 (전문가 AHP분석) 	<ul style="list-style-type: none"> 이해관계자 인터뷰 등 의견수렴 가중치 적용을 위한 전문가 AHP분석
④ 결론	<ul style="list-style-type: none"> 향후 평가모형 운영과 관련한 예상 이슈 및 대응 방향성 제시 	<ul style="list-style-type: none"> 분석결과를 종합하고, 평가모형 적용 및 실행을 위한 정책적 제언 	<ul style="list-style-type: none"> 연구전반에 걸친 이해관계자 의견 및 연구진 의견 종합

중소기업의 역량강화 KOT 신용보증기금

신용보증기금 사회적경제팀 (강성일)

충남 사회적경제 포럼

2019-07-19

8 / 50

연구결과 공유 및 의견수렴 활동

활동	주요 내용	참여
(8.17) 착수보고회	• 연구의 목적 및 추진방향성, 수행방안 논의	연구진, 사회적기업진흥원, 신용보증기금, 자문단
(8.27 / 9.10) 1차 중간보고 사전회의	• 1차 중간보고 내용 및 향후 진행 사항에 대한 협의	연구 TFT
(9.19) 1차 중간보고	• 1차 연구 진행상황 보고 및 사회적 가치 평가지표 선정	연구진, 사회적기업진흥원, 신용보증기금, 자문단
(10.08 / 10.22) 2차 중간보고 사전회의	• 평가지표 수정내용 검토 및 중간보고 내용 협의	연구 TFT
(10.25) 2차 중간보고	• 2차 연구 진행상황 보고 및 평가모형 관련 의견수렴	연구진, 사회적기업진흥원, 신용보증기금, 자문단
(11.09) 협동조합 공청회	• 협동조합 금융지원 평가모형에 대한 안내 및 공개 의견수렴	협동조합, 정부부처 및 공공기관, 자문단 등
(11.21) 사회적경제 전문위원회 보고	• 사회적경제기업 금융지원 평가모형 설명 및 의견수렴	사회적경제 전문위원, 관계부처, BH 등
(11.30) 사회적경제기업 전체 공청회	• 사회적경제기업 금융지원 평가모형에 대한 안내 및 공개 의견수렴	사회적경제조직, 정부부처 및 공공기관, 토론패널, 자문단 등
(12.12) 사회적금융위원회 보고	• 사회적경제기업 금융지원 평가모형 설명 및 의견수렴	사회적경제 전문위원, 관계부처 등

중소기업의 희망이길 KOT 신용보증기금

신용보증기금 사회적경제팀 (강성일)

충남 사회적경제 포럼

2019-07-19

9 / 50

이해관계자 의견조사 활동

활동	주요 내용	참여
설문조사	(11/6 완료) 사회적기업 대상 • 사회적기업 금융지원 평가 모형에 대한 설문조사 실시 (배포 1,695 / 응답 154)	사회적기업
	(11/14 완료) 협동조합 대상 • 협동조합 금융지원 평가 모형에 대한 설문조사 실시 (배포 1,220 / 응답 112)	협동조합
인터뷰	(10.15) 사회적경제 중간 지원 조직 대상 • 사회적경제기업 평가모형 구축 및 평가 실무에 대한 인터뷰	신나는조합, 북서울신탁, 연구진
	(10.25) 사회적경제기업 금융지원 평가자 대상 • 사회적경제기업 금융지원 평가시 고려 사항 및 애로사항 등에 대한 평가실무자 인터뷰	신용보증기금 지역 사회적경제팀(5명), 연구진
	(10.29 / 11.07) 서울지역 사회적 경제기업 대상 • 서울지역 사회적경제기업 대상 금융지원 평가 관련 인터뷰	사회적경제기업(3개사), 연구진
	(11.06) 대구지역 사회적 경제기업 대상 • 대구지역 사회적경제기업 대상 금융지원 평가 관련 인터뷰	사회적경제기업(4개사), 대구사경센터, 연구진 TFT

중소기업의 희망이길 KOT 신용보증기금

신용보증기금 사회적경제팀 (강성일)

충남 사회적경제 포럼

2019-07-19

10 / 50

협동조합과 타 법인 비교

구분	상법					협동조합기본법		민법
유형	주식회사	유한회사	유한책임회사	합명 회사	합자회사	일반	사회적	사단법인
사업 목적	이윤극대화					조합원 실익증진		공 익
운영 방식	1주 1표	1좌 1표	1인 1표			1인 1표		1인 1표
설립 방식	신고제					신고(영리)	인가(비영리)	인가제
책임 범위	유한 책임			무한 책임	무한 + 유한	유한 책임		해당 없음
규모	대규모	주로 중·소규모				소규모 + 대규모		주로 소규모
성격	물적결합	물적/인적결합	물적/인적결합	인적결합	물적/인적결합	인적결합		인적결합
사업 예시	대기업	중소기업, 세무법인 등	벤처, 컨설팅, 전문서비스 등	법무법인 등	사모투자회사 등	일반경제 활동분야	의료협동 조합 등	학교, 병원, 자선단체 등
영리성	영리법인						비영리 법인	

사회적기업(고용노동부 인증), 마을기업(행정안전부 지정), 자활기업(보건복지부 지정)

※자료 : 김종욱, '성공하는 협동조합 만들기 전략 Part II'

중소기업의 역량강화 KOTI 신용보증기금

신용보증기금 사회적경제팀 (강성일)

충남 사회적경제 포럼

2019-07-19

11 / 50

일반 중소기업 vs 사회적경제기업

- 매출총이익률은 중소기업 대비 전반적으로 높은 반면, 영업이익률은 낮은 수준

*비제조업 2016년 회계연도 기준 (단위 : 천원, %, 개)

구분	매출액 구간	중소기업 ¹¹⁾	사회적기업 ¹²⁾	협동조합 ¹³⁾
분석 사업체수	5억 이하	-	131	47
	5억 초과~30억 이하	264,510	111	32
	30억 초과~200억 이하	46,572	10	9
	전체	311,082	252	88
[a] 매출총이익 평균 (매출총이익률)	5억 이하	-	145,500(71.1)	138,800(66.3)
	5억 초과~30억 이하	412,572(37.6)	707,400(63.2)	633,400(54.7)
	30억 초과~200억 이하	1,869,614(27.6)	1,752,500(44.7)	1,236,700(23.8)
	전체	630,705(32.4)	456,800(66.6)	430,900(57.8)
[b] 판매관리비 평균	5억 이하	-	176,200	152,000
	5억 초과~30억 이하	363,359	703,700	655,200
	30억 초과~200억 이하	1,587,305	1,785,500	1,278,600
	전체	213,933	472,500	450,200
[a-b] 영업이익 평균 (영업이익률)	5억 이하	-	-30,700(-27.0)	-13,200(-25.5)
	5억 초과~30억 이하	49,213(4.5)	3,600(-0.1)	-21,800(-0.1)
	30억 초과~200억 이하	282,309(4.2)	-33,000(-0.6)	-41,900(-0.8)
	전체	84,110(4.3)	-15,700(-14.1)	-19,200(-13.7)
차입금의존도 평균	5억 이하	-	48.1	48.4
	5억 초과~30억 이하	45.0	45.6	23.0
	30억 초과~200억 이하	33.0	43.4	31.3
	전체	40.0	46.8	37.4

10) 분석 Data 기준 업종구성이 비제조업 중심으로 구성되어 비제조업을 기준으로 비교 실시
(사회적기업 : 비제조업 74.1%/제조업 25.9%, 협동조합 : 비제조업 83.0%/제조업 17.0%)

11) 2017중소기업 실태조사, 매출액 5억 이하 중소기업(비제조업)은 조사대상에서 제외

12) 신용보증기금 내부자료, 특례보증 사회적기업 265개사(비제조업) 중 매출액 극단값 상하 2.5%(13개) 제외

13) 신용보증기금 내부자료, 특례보증 일반/사회적 협동조합 98개사(비제조업) 중 매출액 극단값 상하 2.5%(5개) 제외

중소기업의 역량강화 KOTI 신용보증기금

신용보증기금 사회적경제팀 (강성일)

충남 사회적경제 포럼

2019-07-19

12 / 50

국내·외 사회적경제기업 평가사례

구분	평가	목적	개발
국내	• 사회적가치 지표(SVI : Social Value Index)	자가진단	한국사회적기업진흥원
	• 사회적경제기업에 대한 보증 프로그램	기업지원평가	신용보증기금
	• 사회적 금융 융자사업 심사기준	기업지원평가	신나는조합
	• 사회적 경제 우수기업 평가기준	기업지원평가	신나는조합
	• SK사회성과인센티브	사회적 가치측정	SK
	• 협동조합 자가진단 모형	자가진단	서울시사회적경제지원센터
해외	• SROI(Social Return on Investment)	사회적 가치측정	REDF
	• LM3	사회적 가치측정	The new economics foundation
	• IRIS(Impact Reporting and Investment Standards)	자가진단	GIIN
	• B-Corp 인증(B Impact Assessment)	인증평가	B-Lab
	• 일본 비영리기관평가센터 제3자 평가	인증평가	일본 비영리기관평가센터
	• Social Value Self Assessment Tool	자가진단	Social Value UK
	• Co-op Index	자가진단	Ryzard Storki
	• Simply Performance	자가진단	Co-operatives UK
	• Guide for Analysis of Social Economy Enterprise	사회적 가치측정	RISQ

중소기업의 희망이길 KOTI 신용보증기금

신용보증기금 사회적경제팀 (강성일)

충남 사회적경제 포럼

2019-07-19

13 / 50

사회적경제기업 평가모형 구성체계

- 일반形 평가모형, 협동조합形 평가모형으로 구분하여 개발

핵심가치 → 운영기반 → 프로세스 → 수익(성과)				
구분	목적	자원	활동	결과
일반 영리 기업	• 돈을 벌기 위해	• 자본금 • 회사 임대 • 회사원 • 공장 • 매장(국내/해외)	• 생산 • 교육 • 홍보 • 마케팅 • 판매(국내/해외)	• 매출액 • 영업이익 • 순이익
사회적 기업	• 사회적가치 창출을 위해 - 미션/설립목적	• 자본금/출자금 • 네트워크/연대 • 종업원(취약계층)/ 소비자 • 매장(국내/해외)	• 생산 • 마케팅 • 판매(국내/해외) • 저가/무료 제공 • 봉사	• 매출액 • 영업이익 • 순이익 • 이익환원 (사회/조직)
협동 조합	• 조합원 권익 - 미션/설립목적	• 출자금 • 네트워크/연대 • 종업원(직원)/ 소비자/사업자/ 비조합원 • 영업장(지역)	• 교육/홍보 • 생산/마케팅 • 판매(지역) • (소비자)저가구매 (사업주)적정판매 • 지역조합연대	• 조합원 환원 (배당/보상, 고용) • 순익분기점 달성 • 이자보상비율
	• 조합원 권익 + 공공의 목적 - 미션/설립목적	• 출자금 • 네트워크/연대 • 종업원(취약계층)/ 다중이해관계자/ 비조합원 • 영업장(지역)	• 교육/홍보 • 생산/마케팅 • 판매(지역) • 지역협력/연대 • 지역사회환원 (저가/무료제공)	• 조합원 환원(유보) • 순익분기점 달성 • 이자보상비율 • 이익 지역사회환원

사회적경제기업으로서의 부합성

- ✓ 사회적경제기업으로 볼 수 있는 목적을 가지고 있는지?
- ✓ 사회적경제기업에 부합하는 운영기반을 가지고 활동하는지?
- ✓ 사회적경제기업으로서 목적으로 하는 운영결과(성과)가 있는지?



금융지원을 위한 타당성

- ✓ 대표자의 운영능력이 적절한지?
- ✓ 기업운영의 경쟁력이 있는지?
- ✓ 금융지원시 상환할 역량이 있는지?

중소기업의 희망이길 KOTI 신용보증기금

신용보증기금 사회적경제팀 (강성일)

충남 사회적경제 포럼

2019-07-19

14 / 50

사회적경제기업 평가모형 비재무지표

구분	사회적경제기업 평가모형 비재무지표	지표 반영																				
		사회적경제기업 성공요인							협동조합 성공요인					사회적경제기업 평가요소								
		경영자 총임원 역량	민주적 지배 구조	시장 경쟁력	정부 정책/ 외부 환경	기업가 요인	교육/ 훈련	파트너 십	지속 가능한 비즈니스 모델	조합원 충분한 편익	대표자 비즈니스 역량	구성원 교육 및 훈련	조합원 참여 및 민주성	지속적 투자	사회적 기여 노력	조직 운영	조직의 미션	사업 타당성	대표자 역량	지역 기반 및 협력	사회적 가치/ 성과	운영 원칙
공통	사업계획서의 구체성/현실성							●										●				
	경영자 마인드					●					●								●			
	의사결정 적절성		●									●										●
	구성원 처우 노력									●				●							●	
	환경보존을 위한 노력														●							
	대표자 역량	●				●					●								●			
	교육 노력(법정, 법정외)	●					●					●										
	제품 경쟁력			●					●									●				
	서비스 경쟁력			●					●									●				
일반 형	판매 적절성			●					●									●				
	홍보 적절성			●					●									●				
	기업 미션의 사회적 가치					●											●					
	외부 기관 협력 및 연대				●			●												●		
협동 조합 형	제품/서비스의 사회적 가치 지향													●							●	
	기업운영을 통한 사회환원 노력													●							●	
	조합 미션의 명확성																●					●
	타 협동조합과의 협력 및 연대				●			●												●		●
	조합원 편의 향상노력							●										●				●
	지역사회 기여노력							●					●							●	●	
	후원 및 자원봉사 참여 활성화				●			●												●	●	●
	협동조합 운영 교육	●					●					●										●
	조합원 사업이용률			●					●					●					●			
조합원수 증가율			●					●										●				

중소기업의 역량강화를 위한 KOT 신용보증기금

신용보증기금 사회적경제팀 (강성일)

충남 사회적경제 포럼

2019-07-19

15 / 50

사회적경제기업 평가모형 재무지표

- 사회적경제기업의 재무적 특성을 고려 최소한의 핵심지표로 평가

평가지표	산식	적용 근거	적용	
			일반	협동조합
매출액 증가율	(당기매출액-전기매출액)/전기매출액*100	• 조직의 성장성을 측정하기 위한 대표적인 평가지표	●	●
매출 총이익률	매출총이익/매출액*100	• 영업이익 이전의 수익환원을 고려하여 수익성 지표로 매출총이익 적용	●	●
이자 보상배율	매출총이익/이자비용	• 기업신용평가의 기본 요소로서 사회적 경제기업의 영업이익 이전 수익환원을 고려하여 매출총이익으로 보완 적용	●	●
차입금 의존도	총차입금/자산총계*100	• 기업자본구조의 안정성을 평가하기 위한 기업신용 평가의 기본적인 지표	●	●
조합원 환원	수익에 대한 조합원 배당 등 노력 평가 (비계량 평가)	• 협동조합의 목적인 조합원 편익증대를 위한 수익환원 종합 평가 (낮은 수익성 보완)		일반 협동조합

중소기업의 역량강화를 위한 KOT 신용보증기금

신용보증기금 사회적경제팀 (강성일)

충남 사회적경제 포럼

2019-07-19

16 / 50

사회적경제기업 평가지표 구성 종합

일반形 평가지표 구성			협동조합形 평가지표 구성		
부문	영역	평가지표	부문	영역	평가지표
사회적 경제기업 으로서 부합성	기업철학	기업미션의 사회적 가치	협동조합 으로서 부합성	조합 철학	조합미션의 명확성
		사업계획의 적절성			사업계획의 적절성
		경영자 마인드			경영자 마인드
	참여/배려 및 연대	의사결정의 적절성		참여/배려 및 연대	의사결정의 적절성
		구성원 처우노력			구성원 처우노력
		외부기관 협력 및 연대			타 조합과의 협력 및 연대
	사회가치 지향	제품/서비스의 사회적 지향		조합원 편익	조합원 편익 향상노력
		환경보존을 위한 노력			지역사회 기여 노력
사회환원	기업운영을 통한 사회환원 노력	공동체/상생		환경보존을 위한 노력	
금융 지원을 위한 타당성	경영역량	대표자 역량	경영역량	대표자 역량	
	교육	법정교육 노력	교육	법정교육 노력	
		직무교육 노력		직무교육 노력	
	운영 활동	제품 경쟁력	운영활동	협동조합 운영교육 노력	
		서비스 경쟁력		조합원 사업이용률	
		판매/홍보 활동의 적절성		조합원수 증가율	
	재무상태	매출액증가율		환원 및 지속	제품 경쟁력
		매출총이익률	서비스 경쟁력		
		차입금의존도	판매/홍보 활동의 적절성		
		이자보상배율	매출액증가율		
		매출총이익률			
		차입금의존도			
		이자보상배율			
		조합원 환원			

중소기업의 희망이길 KOT 신용보증기금

신용보증기금 사회적경제팀 (강성일)

충남 사회적경제 포럼

2019-07-19

17 / 50

평가지표 적합성 설문 : 사회적기업 155개사

요소		점수 (10점 만점)
운영목적	• 명확한 미션의 정립	8.97
	• 미션의 사회적 가치 지향성	8.80
	• 미션과 사업내용의 부합성	8.50
	• 미션의 구성원 공유 및 확산 노력	8.79
조직운영	• 경영진의 이해관계자(종업원, 소비자 등)의 경영활동 참여	7.97
	• 경영상의 중요 정보에 대한 이해관계자 공유	8.19
	• 근로자 직무역량 강화 교육	8.66
	• 근로자 복리후생제도	8.53
	• 노동관계법령(근로기준법 등) 등 법적 의무 준수	8.91
대표자	• 대표자(이사장) 및 경영진의 사업능력(경력, 사업마인드 등)	9.26
	• 대표자(이사장) 및 경영진의 신용도	9.04
	• 대표자(이사장) 및 경영진의 도덕성	9.34
사업활동	• 제품/서비스 개선 노력(품질 및 서비스 만족도 향상 등)	9.17
	• 제품/서비스 판매 노력(거 래 처 및 서비스제공처 다각화 등)	9.17
	• 제품/서비스 홍보 노력(상품 및 조직 홍보 등)	9.08
사회적 기여	• 사회적경제조직(사회적기업, 협동조합 등)과의 협력	8.21
	• 사업내용의 사회적 가치 지향성(공익 증대, 환경개선 등)	8.56
	• 자발적인 사회적 기여 의지 및 활동	8.72
평균		8.77

중소기업의 희망이길 KOT 신용보증기금

신용보증기금 사회적경제팀 (강성일)

충남 사회적경제 포럼

2019-07-19

18 / 50

평가지표 적합성 설문 : 협동조합 122개사

요소		점수 (10점 만점)
운영목적	• 명확한 미션의 정립	8.66
	• 미션의 공공가치(조합원편익, 사회적 가치 등)지향성	8.80
	• 미션과 사업내용의 부합성	8.57
	• 미션의 구성원 공유 및 확산 노력	8.71
조직운영	• 경영진의 이해관계자(조합원, 소비자 등)의 경영활동 참여	8.26
	• 경영상의 중요 정보에 대한 이해관계자 공유	8.50
	• 협동조합 운영관련 조합원 교육	8.26
	• 근로자 직무역량 강화 교육	8.26
	• 근로자 복리후생제도	8.27
	• 노동관계법령(근로기준법 등) 등 법적 의무 준수	8.30
대표자 (이사장)	• 대표자(이사장) 및 경영진의 사업능력(경력, 사업마인드 등)	9.22
	• 대표자(이사장) 및 경영진의 신용도	9.22
	• 대표자(이사장) 및 경영진의 도덕성	9.41
사업활동	• 제품/서비스 개선 노력(품질 및 서비스 만족도 향상 등)	9.03
	• 제품/서비스 판매 노력(거래처 및 서비스제공처 다각화 등)	9.03
	• 제품/서비스 홍보 노력(상품 및 조직 홍보 등)	9.00
	• 조합운영 사업에 대한 조합원의 활발한 이용	8.61
	• 자원봉사자 및 후원자의 활발한 지원	7.97
사회적 기여	• 사회적경제조직(사회적기업, 협동조합 등)과의 협력	8.47
	• 사업내용의 공공가치 지향성(공공편익 증대, 지역기여 등)	8.66
	• 협동조합의 자발적인 사회적 기여 의지 및 활동	8.77
평균		8.67

농소기업의 희망이동 KOT 신용보증기금

신용보증기금 사회적경제팀 (강성일)

충남 사회적경제 포럼

2019-07-19

19 / 50

일반形 평가모형 가중치 : 전문가 33인 AHP

부문		평가영역		
	가중치		가중치	종합가중치
사회적경제기업으로서 부합성	0.700	기업철학	0.189	0.133
		참여/배려 및 연대	0.168	0.117
		사회가치 지향	0.390	0.273
		사회환원	0.253	0.177
금융 지원을 위한 타당성	0.300	경영역량	0.352	0.106
		교육	0.105	0.032
		운영활동	0.297	0.089
		재무상태	0.247	0.074
계				1.000

농소기업의 희망이동 KOT 신용보증기금

신용보증기금 사회적경제팀 (강성일)

충남 사회적경제 포럼

2019-07-19

20 / 50

협동조합形 평가모형 가중치 : 전문가 33인 AHP

부문		영역		
	가중치		가중치	종합가중치
협동조합으로서 부합성	0.646	조합철학	0.223	0.144
		참여/배려 및 연대	0.289	0.187
		조합원 편익	0.292	0.189
		공동체/상생	0.196	0.127
금융 지원을 위한 타당성	0.354	경영역량	0.274	0.097
		교육	0.084	0.030
		운영활동	0.335	0.119
		환원 및 지속	0.306	0.108
계				1.000

중소기업의 희망이길 KOT 신용보증기금

신용보증기금 사회적경제팀 (강성일)

충남 사회적경제 포럼

2019-07-19

21 / 50

사회적경제기업 평가모형 평가매뉴얼

- 각 지표별 평가목적, 고려사항, 평가기준, 점수 산출방법 등을 기술한 56페이지 분량의 매뉴얼 제작

사회적경제기업 평가모형 평가매뉴얼

2018. 12.

KOT 신용보증기금

한국사회적기업진흥원

중소기업의 희망이길 KOT 신용보증기금

신용보증기금 사회적경제팀 (강성일)

충남 사회적경제 포럼

2019-07-19

22 / 50

[표 1-3] 일반회 지표별 평가기준 : 1-1-2. 사업계획의 적절성

영역	1-1. 기업 철학	평가 지표	1-1-2. 사업계획의 적절성
지표 설정 근거	• 사회적경제기업의 사업은 조직이 실현하고자 하는 사회적 가치에 부합해야 하며, 체계적인 사업계획 수립을 통한 사업발행은 조직의 지속가능성/안정성을 제고함	평가 대상 항목 ①, ②, ③ : 전체 공통	점수 부여 기준 ①②③
평가 목적	• 사업계획의 조직미션과 부합성, 사업계획의 구체성/현실성, 사업계획의 실행 및 개선 여부를 평가하여 사업계획의 적절성을 판단함	고려 사항	• 단기(연단위)계획 뿐만 아니라 중기(3년 이상) 라임 사업계획 수립여부 고려 • 기업의 입지, 관련 시장의 다변성(업종 등), 정책적 환경 변화 등 고려
평가 기준			
평가 항목		배점	평가방법 및 확인사항
①사업계획은 조직의 미션/상생 및 사회적가치 실현에 부합하는가?	사업 계획자가 준비했는가?	이러한(비)준비/준비 상태에 따라 배점한다	• 평가방법 - 사업계획서 평가, 피평가자 인터뷰 • 확인사항 - 사업계획의 문서화 관리 여부 - 조직 미션과 사업계획의 제원/서비스 종류, 제공 대상 등과의 연계 여부 - 사업계획과 조직미션 달성의 부합성에 대한 피평가자 설명 및 의지
	사업 계획자가 준비했는가?	그렇다 그렇지 않다	
②사업계획은 구체적이며 현실성이 있는가?	사업계획은 구체적이며 현실성이 있는가?	이러한(비)구체성/구체성 상태에 따라 배점한다	• 평가방법 - 사업계획서의 구체성 판단(연간 추진계획, 자금소요 계획 등) • 확인사항 - 사업계획에 따른 계획수립 주기 고려 - 일일이 짧은 조직(창업 1년 미만 등)의 경우 계획실행 중점 평가 검토 - 사업계획자가 없는 경우 인터뷰 기반 평가 실시(배점 5점 이하 감점)
	사업계획은 구체적이며 현실성이 있는가?	그렇다 그렇지 않다	
③사업계획은 실행 및 개선 되는가?	사업계획은 실행 및 개선 되는가?	이러한(비)실행/실행 상태에 따라 배점한다	• 평가방법 - 사업계획 실행결과에 대한 점검 및 개선계획 수립 여부 - 사업계획에 따른 계획수립 주기 고려 - 일일이 짧은 조직(창업 1년 미만 등)의 경우 계획실행 중점 평가 검토 - 사업계획자가 없는 경우 인터뷰 기반 평가 실시(배점 5점 이하 감점)
	사업계획은 실행 및 개선 되는가?	그렇다 그렇지 않다	
평가점수 산출		①점수 × 가중치 + ②점수 × 가중치 + ③점수 × 가중치 / 10 = 10점 기준 달성도	
평가방법별 가중치는 조직 특성을 고려하여 평가자 재량에 따라 설정(가중치 합 1, 최소 0.1)		평가방법별 평가점수는 평가자의 종합적 판단에 따라 배점에서 ±1 조정(반점은 -1만 고려)	

Next Subsection

① 사회적경제기업 평가시스템 구축

추진 배경 : 금융을 위한 평가

1차 연구(2018.8~12월)

2차 연구 & 시스템 구축(2019.5~9월)

② 지역자산화 프로젝트 연대 지원

지역자산화란 무엇인가?

지역자산화 프로젝트 지원 시범사업 T/F

다양한 조직과의 신규 협업(추진 중)

중소기업의 역량강화를 위한 KOT 신용보증기금

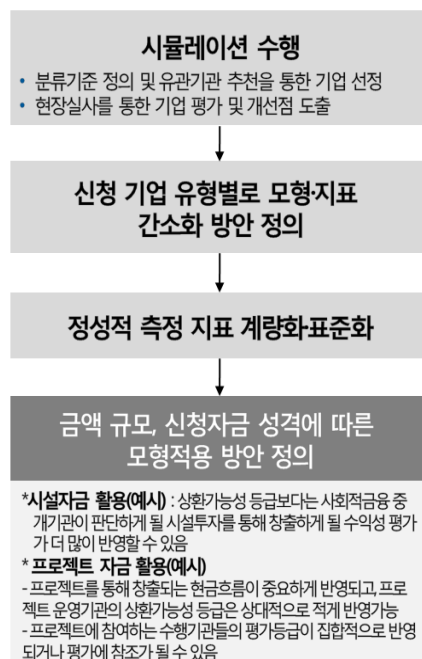
신용보증기금 사회적경제팀 (강성일)

충남 사회적경제 포럼

2019-07-19

23 / 50

평가모형 적용 및 등급화 방안



금융지원 성격 및 규모별 적용 기준 (예시)

부문	영역	평가지표	운영자금		사실자금	
			5천만원 이하	5천만원 초과	3억원 이하	3억원 초과
협동조합으로서 부합성	조합철학	조합미션의 명확성	○	○	○	○
		사업계획의 적절성	○	○	○	○
		경영자 마인드	○	○	○	○
	참여·배려 및 연대	의사결정의 적절성	X	X	X	○
		구성원 치우 노력	X	X	X	○
		타 조합과의 협력 및 연대	X	X	X	○
	조합원 관리	조합원 관리 향상 노력	○	○	○	○
		지역사회 기여 노력	X	○	○	○
금융 지원을 위한 타당성	경영역량	환경보존을 위한 노력	X	X	○	○
		후원 및 자원봉사 참여 활성화	X	X	○	○
	교육	대표자 역량	○	○	○	○
		법정교육 노력	X	X	X	○
		직무교육 노력	X	X	X	○
	운영활동	협동조합 운영교육 노력	X	X	X	○
		조합원 사업이용률	X	○	○	○
		조합원수 증가율	X	○	○	○
		제품 경쟁력	○	○	○	○
		서비스 경쟁력	○	○	○	○
		판매홍보 활동의 적절성	X	○	○	○
	회원 및 자속	매출액증가율	X	○	○	○
		매출총이익률	X	○	○	○
		차입금의존도	X	○	○	○
		이자보상배율	X	○	○	○
		조합원 회원	X	○	○	○

중소기업의 역량강화를 위한 KOT 신용보증기금

신용보증기금 사회적경제팀 (강성일)

충남 사회적경제 포럼

2019-07-19

24 / 50

평가모형 적용 및 등급화 방안(계속)

사회적가치 등급 (예시)

등급	산출점수 (이하)	등급 정의
S1	95	사회가치 실현을 위한 내부 경영시스템의 구축과 사회적 활동 및 성과가 매우 우수한 수준임
S2	90	사회가치 실현을 위한 내부 경영시스템의 구축과 사회적 활동 및 성과가 우수한 수준임
S3	80	사회가치 실현을 위한 내부 경영시스템의 구축과 사회적 활동 및 성과가 양호한 수준임
S4	70	사회가치 실현을 위한 내부 경영시스템의 구축과 사회적 활동 및 성과가 비교적인 수준임
S5	60	사회가치 실현을 위한 내부 경영시스템의 구축과 사회적 활동 및 성과가 비교적인 수준임 또는 사회적 활동 및 성과가 다소 미흡한 수준임



상환가능성 등급 (예시)

등급	산출점수 (이하)	등급 정의
AAA	95	채무 이행 능력이 최고 우량한 수준임
AA	90	채무 이행 능력이 매우 우량하나 AAA보다는 다소 미흡한 요소가 있음
A	85	채무 이행 능력이 우량하나 상위등급에 비해 강/약점 및 환경변화에 영향을 받기 쉬움
BBB	80	채무 이행 능력이 양호하나 장래 강/약점 및 환경변화에 따라 채무 이행 능력이 저하될 가능성이 있음
BB	70	채무 이행 능력에 문제가 없으나 강/약점 및 환경변화에 따라 채무 이행 능력이 저하될 가능성이 높음

지원 유형에 따라
평가항목의
결합
가중치를
다르게 설정
가능

종합점수 등급 (예시)

등급	종합점수 (이하)	등급 정의
SC-1	90	자체 신용도 및 외부기관의 지원을 통해 계속기업으로서의 사회가치 실현이 모든 영역에서 매우 우수한 수준임
SC-2	85	자체 신용도 및 외부기관의 지원을 통해 계속기업으로서의 사회가치 실현이 대부분의 영역에서 우수한 수준임
SC-3	80	자체 신용도 및 외부기관의 지원을 통해 계속기업으로서의 사회가치 실현이 양호한 수준임
SC-4	75	자체 신용도 및 외부기관의 지원을 통해 계속기업으로서의 사회가치 실현이 비교적인 수준임
SC-5	60	자체 신용도 및 외부기관의 지원을 통해 계속기업으로서의 사회가치 실현이 보통 수준임
SC-6	50	자체 신용도 및 외부기관의 지원을 통해 계속기업으로서의 사회가치 실현이 비교적인 수준임
SC-7	40	자체 신용도 및 외부기관의 지원을 통해 계속기업으로서의 사회가치 실현이 다소 미흡한 수준임
SC-8	30	자체 신용도 및 외부기관의 지원을 통해 계속기업으로서의 사회가치 실현이 한정적이거나 미흡한 수준임
SC-9	20	자체 신용도 및 외부기관의 지원을 통해 계속기업으로서의 사회가치 실현이 한정적이거나 미흡한 수준임
SC-10	10	자체 신용도 및 외부기관의 지원을 통해 계속기업으로서의 사회가치 실현이 불가능하거나 매우 미흡한 수준임

- ① 정부지원 활용 시: 사회적가치등급(60%) + 상환가능성등급(40%)
 ② 금융지원 활용 시: 사회적가치등급(30%) + 상환가능성등급(70%)

중소기업의 역량강화를 위한 KOST 신용보증기금

신용보증기금 사회적경제팀 (강성일)

충남 사회적경제 포럼

2019-07-19

25 / 50

웹플랫폼 기반 시스템 구축

- 평가시스템을 활용하게 될 참여기관 요구사항을 반영하여 구축

“잠재 수요기관과 협의체 구성하여 정기적으로 논의”

구분	잠재 기관	활용 니즈
사회적금융 지원기관	지역신용보증재단, 농협, 수협, 신협, 새마을금고 등 사회적경제기업에 신용을 제공하는 금융기관	사회적경제기업을 위한 자체적인 평가시스템 구축에 투자하기 어려움
사회적금융 전문조직	신나는조합, 사회연대은행, 한국사회적기업중앙협의회, 공제사업단 등 사회적금융을 지속적으로 수행해온 민간 조직	평가시스템 활용을 통해 운영역량에 대한 대외적인 신뢰도 강화 필요
지자체 기금	서울시, 경기도, 화성시, 성북구 등 지방자치단체가 출연한 기금으로 지속적으로 확대되고 있음	기금의 안전한 운영을 위해 위탁기관에 평가시스템 활용토록 지원하고자 함
모태펀드 및 임팩트투자사	한국벤처투자, 한국성장금융, 사회가치연대대기금과 같은 모태펀드 및 이들의 출자사업에 참여하는 임팩트투자회사	대상기업의 사회적 가치 판단 시 참고 가능

중소기업의 역량강화를 위한 KOST 신용보증기금

신용보증기금 사회적경제팀 (강성일)

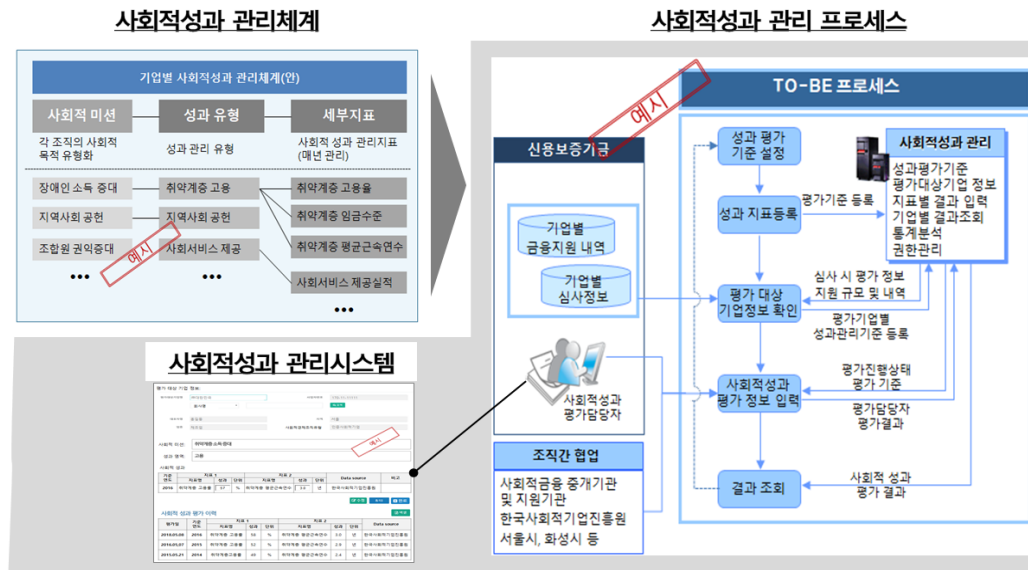
충남 사회적경제 포럼

2019-07-19

26 / 50

사회적성과 측정 및 관리

- 금융 지원 이후 output/outcome 중심의 사회적 성과 관리체계 및 시스템을 마련



중소기업의 희망이길 KOT 신용보증기금

신용보증기금 사회적경제팀 (강성일)

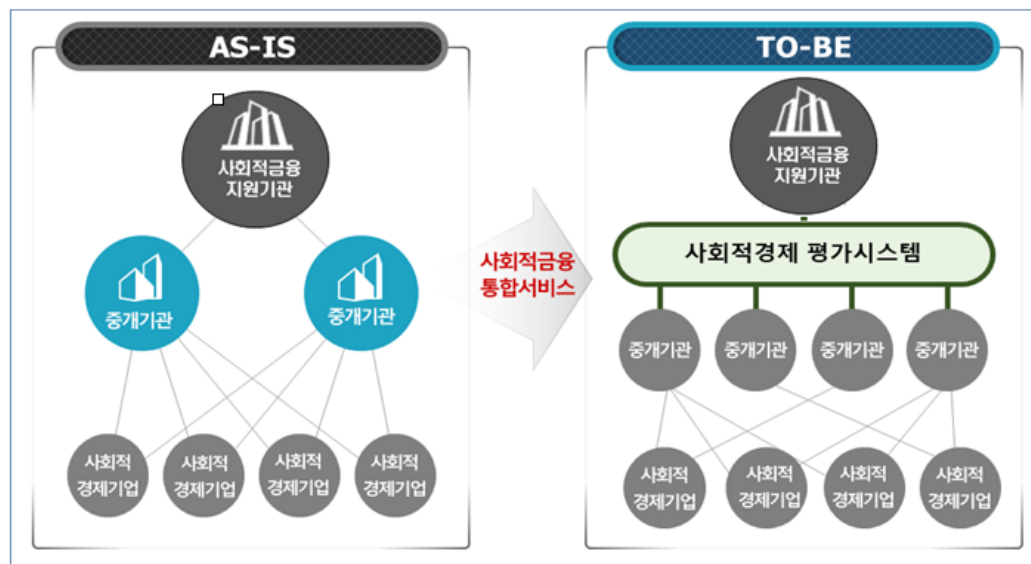
충남 사회적경제 포럼

2019-07-19

27 / 50

시스템 구축 목적

- 금융지원을 전제로 하는 사회적경제기업 평가 표준을 제시하고, DB 축적 등을 위한 협업 기반을 마련



중소기업의 희망이길 KOT 신용보증기금

신용보증기금 사회적경제팀 (강성일)

충남 사회적경제 포럼

2019-07-19

28 / 50

시스템 기대효과 및 발전방향

- 우수한 사회적경제기업을 발굴하고, 이들이 더 많은 성장기회를 얻을 수 있도록 지원

기대 효과

- 사회적경제기업의 특수성을 반영한 평가시스템 구축
- 사회적금융기관이 자금을 안정적으로 운영하는 기반 마련

"사회적금융 활성화에 기여"

발전방향

- 다양한 사회적금융기관과 공유함으로써 지자체중개기관 등과 **지역별 사회적경제 프로젝트를 공동지원** 할 수 있는 협력체계 마련
- 웹 플랫폼에 사후관리 부문도 구축하여 **사회적경제기업 지원 후 사회성과를 체계적으로 측정·관리**할 수 있는 시스템 마련

필요 사항

- 평가시스템을 활용할 의사가 있는 기관들을 모집하여 협의체를 구성하고, 평가시스템의 개발단계에서 활용까지 참여하도록 하여 데이터를 안정적으로 확보해야 함 (**거버넌스 구성**)
- 평가시스템을 활용하는 기관들의 평가부담(인력, 시스템, 시간 등)을 줄이고, 평가자의 오류를 최소화하기 위해 평가인력을 공동으로 육성 (**합리적인 신용조사 체계 마련**)

주) 민간 사회적금융중개기관의 운영실적(연체정보 등)은 전국은행연합회 한국신용정보원 등을 통해 확보하기 어려움

중소기업의 역량강화를 위한 KOTI 신용보증기금

신용보증기금 사회적경제팀 (강성일)

충남 사회적경제 포럼

2019-07-19

29 / 50

시스템 구축 파트너 : KSIF



- **법인명** : 한국사회혁신금융 주식회사 (2016.3.11 설립)
- **대표이사** : 이상진
- **본점소재지** : 서울시 성동구 성수일로12길20, 606, 607호
- **임직원수** : 11명
- **총자산** : 3,780 백만원
- **매출액** : 339 백만원

사업분야

- ① 금융사업 : 사회혁신금융, 지역금융, 임팩트 펀드
- ② 컨설팅 및 교육 : 재무 및 금융분야 특화
- ③ 연구 및 기타 : 사회적금융 관련 연구, 기업평가정보 연구 등

등록 및 인증사항

- ① 사회적기업 인증 (고용노동부)
- ② 경영참여형 사모집합투자지구 업무집행사원 등록 (금융감독위)
- ③ 대부업 대부중개업 등록 (서울시)

참고) 총자산 매출액은 18년 12월말 기준

• 2019년

- 04월 10일 : 성동구 사회적경제활성화기금 융자 수행기관 선정
- 02월 25일 : 대성창업투자, 카이스트청년창업투자지주와 업무협약

• 2018년

- 12월 11일 : 제 5회 우수 사회적기업 어워드 수상
- 11월 09일 : 경영참여형 사모집합투자지구 업무집행사원(GP)등록
- 11월 06일 : 고용노동부 사회적기업 인증 (제 2018-233호)
- 08월 09일 : 서민금융진흥원 사업수행기관 선정
- 07월 11일 : 서울시 사회투자기금 수행기관 3년 연속 선정
- 06월 27일 : 공익활동가 사회적협동조합 동행 업무협약

• 2017년

- 10월 25일 : (사)부산사회적경제네트워크 외 1곳 업무협약
- 08월 14일 : 서울시 혁신형 사업 선정 (사회적경제기업 평가시스템 개발)
- 06월 07일 : 동작신탁 상생협력대출 업무협약
- 03월 14일 : 광진협동사회경제네트워크 협동기금 운용업무 위탁
- 02월 17일 : 대구사회적경제혁신기금 운용업무 위탁

• 2016년

- 12월 14일 : 서울시 예비사회적기업 지정

중소기업의 역량강화를 위한 KOTI 신용보증기금

신용보증기금 사회적경제팀 (강성일)

충남 사회적경제 포럼

2019-07-19

30 / 50

시스템 구축 파트너 : ECREDIBLE

회사명	주식회사 이크레더블
대표이사	이진욱
설립일	2001년 8월 6일
기업형태	코스닥상장
종업원 수	174명
매출액(2018.12)	352억원
자본금(2018.12)	61억원
최대주주	한국기업평가 주식회사

- 신용정보의 이용 및 보호에 관한 법률(이하 신용정보법)상 기업 신용평가를 담당하는 '신용조사회사'로서 기업 간 상거래 의사 결정시 필요한 기업정보를 수집, 가공, 등급화하여 상거래 의사 결정에 활용할 수 있도록 제공하고 있음
- 상거래 시장 중 core에 해당하는 대기업-중소기업 간 거래 시장의 마켓 커버리지가 70%이며 **연간 700여개 대기업의 협력업체 75,000여개 기업을 평가**하고 신용변동정보를 제공함. **총 120만 개의 기업정보를 상거래 소싱 용도로 축적** 최신화하여 기업과 금융기관 등에 제공하고 있음
- **국세청 기준 법인세 신고대상 법인수가 65만 개사(2017년)**이며 제안사는 이중 **12만개사의 법인 직접 평가 정보를 보유**하고 있으며, 그 외 법인 및 개인사업자 100여 만 개의 정보를 공공, 민간 정보를 수집, 구축, 가공하여 기업의 현재 활동성(동태적 영업력), 미래 성장성, 안정성을 확인할 수 있도록 제공, 기업의 상거래 의사결정을 지원함

중소기업의 희망이길 KOT 신용보증기금

신용보증기금 사회적경제팀 (강성일)

충남 사회적경제 포럼

2019-07-19

31 / 50

시스템 개발·활용 MOU : 현재 5개 기관

사회적금융 생태계 구축을 위한

「사회적경제기업 평가시스템」 개발 및 활용 업무협약서

사회적경제 육성발전을 위하여 신용보증기금과 한국사회적기업진흥원, 한국사회가치연대기금, 사회적가치연구원, 동작신용협동조합, 북서울신용협동조합(이하 '협력기관'이라 한다)는 다음과 같이 업무협약을 체결하고, 이를 성실히 이행하기로 한다.

제1조(목적) 본 협약의 목적은 신용보증기금과 협약기관이 상호 협력하여 「사회적경제기업 평가시스템」(이하 '시스템'이라 한다)을 개발·구축하고, 시스템을 적극 활용하여 사회적금융 생태계 구축과 사회적경제 활성화라는 공동의 성과를 창출하고자 하는 것이다.

제2조(협력사항) 신용보증기금과 협약기관은 제1조의 목적을 달성하기 위해 아래 사항에 대해 공동 추진한다.

- ① (개발과정 협력) 시스템이 신뢰성·범용성을 확보하고 주요기관 니즈를 반영하여 설계될 수 있도록 개발 과정에 적극 참여한다.
- ② (예산 연계집행) 시스템의 개발과 운영과정에서 시너지를 일으킬 수 있는 가용 예산이 있는 경우 본 사업과 연계하여 집행할 수 있도록 협조한다.
- ③ (시스템 활용 및 데이터 축적) 시스템 구축 후 개발된 시스템을 적극 활용하며, 사회적가치 중심의 평가모형을 계속 발전시켜 나갈 수 있도록 평가 및 사후관리 데이터를 시스템에 공동으로 축적한다.
- ④ (공동지원 거버넌스 구축) 시스템 공유를 매개로, 사회적경제 공동지원 거버넌스 마련을 위해 협력한다.
- ⑤ 그 밖에 신용보증기금과 협약기관이 상호 필요성을 인정하는 이슈가 발생할 경우 협의하여 추진한다.

제3조(정보교환) 신용보증기금과 협약기관은 협력을 효율적으로 추진하기 위해 필요한 자료와 관련 정보를 적극적으로 교환 또는 공유한다.

제4조(효력의 발생과 종료) 본 협약은 약정한 날로부터 1년간 효력이 발생한다. 단, 해지에 대한 별도의 서면통보가 없을 경우 그 효력이 자동적

으로 1년 연장된다.

제5조(비밀유지) 신용보증기금과 협약기관은 업무상 취득한 상대방의 비밀사항을 누설하거나 악용해서는 안 된다.

제6조(협조의정) 본 협약서의 해석상 이의가 있는 경우에는 협약의 기본정신에 입각하여 상호 협의 후 조정한다.

제7조(협약의 증명) 본 협약의 체결을 증명하기 위하여 협약당사자는 협약서 6부를 작성하여 기명날인한 후 1부씩 보관한다.

2019년 5월 17일

신용보증기금 이사장 윤대희	한국사회적기업진흥원 원장 김민한
한국사회가치연대기금 이사장 송경용	사회적가치연구원 원장 나석환
동작신용협동조합 이사장 안재남	북서울신용협동조합 이사장 초연섭

중소기업의 희망이길 KOT 신용보증기금

신용보증기금 사회적경제팀 (강성일)

충남 사회적경제 포럼

2019-07-19

32 / 50

시스템 개발 일정

- 사회적경제, 금융평가, IT 전문가와 긴밀히 협업하여 9월말까지 시스템 구축 완료예정

과업내용		5월				6월				7월					8월				9월				
		1w	2w	3w	4w	1w	2w	3w	4w	1w	2w	3w	4w	5w	1w	2w	3w	4w	1w	2w	3w	4w	5w
전산요건 정의	수요기관 요구사항 정의																						
	전산요건 정의서 (화면, 프로그램, DB)																						
시스템 개발	평가기관 모듈																						
	신청기관 모듈																						
	평가 모듈																						
	사후관리 모듈																						
	통계산출 모듈																						
	기타산출 모듈																						
	단위테스트																						
테스트	통합테스트																						
	오픈 및 안정화																						

중소기업의 희망이길 KOT 신용보증기금

신용보증기금 사회적경제팀 (강성일)

충남 사회적경제 포럼

2019-07-19

33 / 50

Next Subsection

① 사회적경제기업 평가시스템 구축

추진 배경 : 금융을 위한 평가

1차 연구(2018.8~12월)

2차 연구 & 시스템 구축(2019.5~9월)

② 지역자산화 프로젝트 연대 지원

지역자산화란 무엇인가?

지역자산화 프로젝트 지원 시범사업 T/F

다양한 조직과의 신규 협업(추진 중)

중소기업의 희망이길 KOT 신용보증기금

신용보증기금 사회적경제팀 (강성일)

충남 사회적경제 포럼

2019-07-19

34 / 50

협동조합 Have It Together!(서울 마포구)

- 해빗투게더 협동조합이 추진하는 '기적의 지역자산화 프로젝트'
- 투자형, 리워드형 크라우드 펀딩을 통해 건물을 공동으로 매입해서 운영하기 위한 프로젝트를 마포구에서 활동 중인 세 협동조합이 모여서 추진!



중소기업의 희망이길 KOT 신용보증기금

신용보증기금 사회적경제팀 (강성일)

충남 사회적경제 포럼

2019-07-19

35 / 50

협동조합 공터(대구 동구)

- 1층에는 장애인 교육 공동체 '마을애'
- 2-3층은 한사랑 주간보호센터
- 4층에는 발달장애자립지원센터



중소기업의 희망이길 KOT 신용보증기금

신용보증기금 사회적경제팀 (강성일)

충남 사회적경제 포럼

2019-07-19

36 / 50

방과후 마을학교 등지(대구 동구)

**사회적경제 활성화 추진을 위한
마을공동체 체험탐방**

일 시	2016. 5. 19.(목)09:00 ~ 18:00
출발장소	유성구청 주차장
탐방장소	대구시 안심마을(등지)
대 상	마을활동가 및 마을공동체 설립에 관심 있는 주민
모집인원	30명(선착순 접수)
참 가 비	무 료
신 청	전화접수 - 유성구 일자리추진단 사회적경제담당(☎611-2212) - 유성구 사회적기업 ㈜씨오쟁이(070-7578-2080)




방과 후 마을학교 협동조합 '등지'

동소기업의 희망이름 KOT 신용보증기금

신용보증기금 사회적경제팀 (강성일)

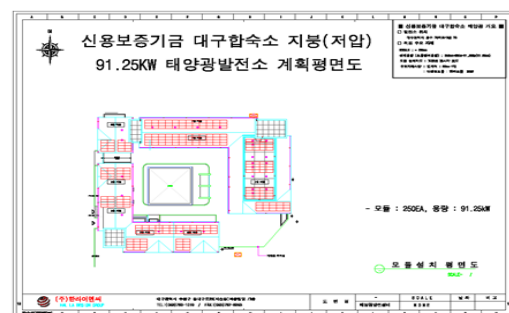
충남 사회적경제 포럼

2019-07-19

37 / 50

안심에너지협동조합(대구 동구)

- 신용보증기금 - 안심에너지협동조합 태양광발전소 설치 협업
 - 미래세대의 깨끗한 환경과 지속가능한 마을을 가꾸고
친환경에너지에 대한 지역주민들의 관심을 고취하고자
안심마을의 에너지협동조합 설립과 태양광발전소 설치(91.25kw)
 - 신보: 대구 동구 각산동 소재 기숙사(청림재) 지붕 공간 제공
 - 조합: 태양광발전 수익을 통해 마을기금 조성, 지역사회 발전 도모
 - 신탁: 태양광발전 관련 자금 대출(삼익신탁 100백만원)
 - 인근 공공기관에 사례 전파 및 전국의 신보 자가건물 유휴공간
(옥상·주차장 등) 활용한 지역밀착형 협업모델로 확산 가능



동소기업의 희망이름 KOT 신용보증기금

신용보증기금 사회적경제팀 (강성일)

충남 사회적경제 포럼

2019-07-19

38 / 50

안심마을(대구 동구)



동소기업의 희망이름 KOT 신용보증기금

신용보증기금 사회적경제팀 (강성일)

충남 사회적경제 포럼

2019-07-19

39 / 50

Next Subsection

- ① 사회적경제기업 평가시스템 구축
추진 배경 : 금융을 위한 평가
1차 연구(2018.8~12월)
2차 연구 & 시스템 구축(2019.5~9월)
- ② 지역자산화 프로젝트 연대 지원
지역자산화란 무엇인가?
지역자산화 프로젝트 지원 시범사업 T/F
다양한 조직과의 신규 협업(추진 중)

동소기업의 희망이름 KOT 신용보증기금

신용보증기금 사회적경제팀 (강성일)

충남 사회적경제 포럼

2019-07-19

40 / 50

추진 배경

- 지역 인구감소로 유휴공간이 늘고 있으며, 이를 활용하는 지역혁신 활동이 확산되고 있으나 임대료 상승으로 애로 발생
- 지역 사회적경제 조직이 부동산을 공동 매입하고 운영하는 지역자산화를 추진하는 붐이 있으나 금융수단이 부족



농소기업의 희망이름 KOT 신용보증기금

신용보증기금 사회적경제팀 (강성일)

충남 사회적경제 포럼

2019-07-19

41 / 50

시범사업 개요

- 행안부와 < 지역자산화 프로젝트 지원 시범사업 T/F > 설치

기관	역할
행정안전부	시범사업 총괄, 회의주관 등 - 기관 간 협력 중개, 제도개선 사항 발굴, 장기 지원방안 모색 등
신용보증기금	금융지원 총괄, 컨설팅 제공 등 - 자부담 제외 금융지원의 약 80~90% 보증(최대 5억원), 컨설팅 제공 등
신협 (지역 금융기관)	금융지원 참여 - 자부담 제외 금융지원의 약 10~20% 신용대출(최대 5천만원)
농협 등 은행 (참여 제안 중)	금융지원 참여 - 보증서 담보 저리 대출(최대 5억원, 이자율 2%, 최대 8년)
사회투자지원재단	프로젝트 검증 - 사회적가치 평가 지원(사회적 회계 및 감사)
한국사회혁신가 네트워크	프로젝트 발굴 - 적절한 지역자산화 추진단체 발굴 및 추천

농소기업의 희망이름 KOT 신용보증기금

신용보증기금 사회적경제팀 (강성일)

충남 사회적경제 포럼

2019-07-19

42 / 50

시범 사업 이후 확대 계획

- '19년에 2개 지역에 시범적으로 실시 및 성과분석
- '20~'22년 총 60개 지역으로 확산 추진(매년 20개 지역)
 - 행정안전부는 신탁 등 은행권 협업을 통한 저리대출 지원 추진
 - 신용보증기금은 (지역)사회 임팩트 프로젝트 보증으로 확대



중소기업의 희망이길 KOT 신용보증기금

신용보증기금 사회적경제팀 (강성일)

충남 사회적경제 포럼

2019-07-19

43 / 50

Next Subsection

① 사회적경제기업 평가시스템 구축

추진 배경 : 금융을 위한 평가

1차 연구(2018.8~12월)

2차 연구 & 시스템 구축(2019.5~9월)

② 지역자산화 프로젝트 연대 지원

지역자산화란 무엇인가?

지역자산화 프로젝트 지원 시범사업 T/F

다양한 조직과의 신규 협업(추진 중)

중소기업의 희망이길 KOT 신용보증기금

신용보증기금 사회적경제팀 (강성일)

충남 사회적경제 포럼

2019-07-19

44 / 50

B.T.S. 금융단 지역자산화 분과

- 조합원인 일하는 사람들이 공동으로 소유하고 민주적으로 운영하는 노동자협동조합의 연합회에서 운영하는 Buyout(인수), Transformation(전환), Start-up(창업)을 지원하는 그룹
- 동작신탁, 한기협 공제사업단, 한국사회혁신금융, 신용보증기금, 협동조합창업지원센터 등이 참여하여 지역자산화 프로젝트 발굴 및 금융지원 추진(매월 1회)



동작신탁의 역량인물 KOT 신용보증기금

신용보증기금 사회적경제팀 (강성일)

충남 사회적경제 포럼

2019-07-19

45 / 50

임팩트 프로젝트 육성 플랫폼

- 잠재력을 갖춘 사회적경제조직이 본인의 미션을 위한 역량발휘 단계에 진입할 때까지 4단계 지원체계를 구축하여 금융·컨설팅 등을 패키지로 제공
- 한국사회투자, MYSC, 사회투자지원재단 등 전문성과 경험을 보유한 인큐베이팅, 액셀러레이팅 조직과 협업 추진



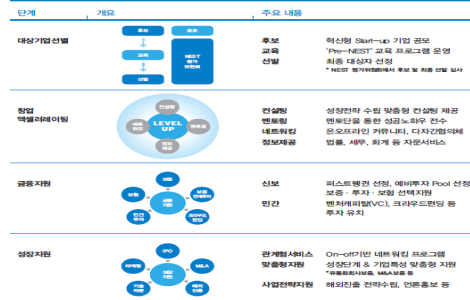
Start-up NEST

창업기업 육성 플랫폼

창업기업 육성 플랫폼(Start-up NEST)이란?

창업자를 위한 Start-up의 본격적인 성장세대로 진입할 때까지 4단계 지원체계를 구축하여 수익자가 필요로 하는 금융·컨설팅 등을 패키지로 제공하는 창업기업 육성·육성지원 플랫폼

창업기업 육성 플랫폼(Start-up NEST) 지원체계



동작신탁의 역량인물 KOT 신용보증기금

신용보증기금 사회적경제팀 (강성일)

충남 사회적경제 포럼

2019-07-19

46 / 50

임팩트 크라우드 펀딩 플랫폼과 매칭 지원

- 소셜임팩트 전문 크라우드 펀딩 플랫폼으로부터 투자를 받은 프로젝트에 매칭 금융을 지원
- 비플러스, 와디즈, 오마이컴퍼니 등 전문성과 경험을 보유한 소셜 임팩트 크라우드 펀딩 조직과 협업 추진



중소기업의 희망이길 KOT 신용보증기금

신용보증기금 사회적경제팀 (강성일)

충남 사회적경제 포럼

2019-07-19

47 / 50

지역자산화 추진 네트워크 구축(행안부 협업)

- 지역자산화를 통해 사회문제를 새로운 방법으로 해결하고자 하는 전문 인력의 상호교류를 촉진하는 모임을 발족
- 한국사회혁신가네트워크, 리빙랩 연구진 등 전문가 모임을 행정안전부와 협업을 통해 조직
- 지속적인 프로젝트 수행 정보교류와 네트워크를 유지해 지역자산화 아이디어가 꾸준히 창출되는 촉매 역할 수행



중소기업의 희망이길 KOT 신용보증기금

신용보증기금 사회적경제팀 (강성일)

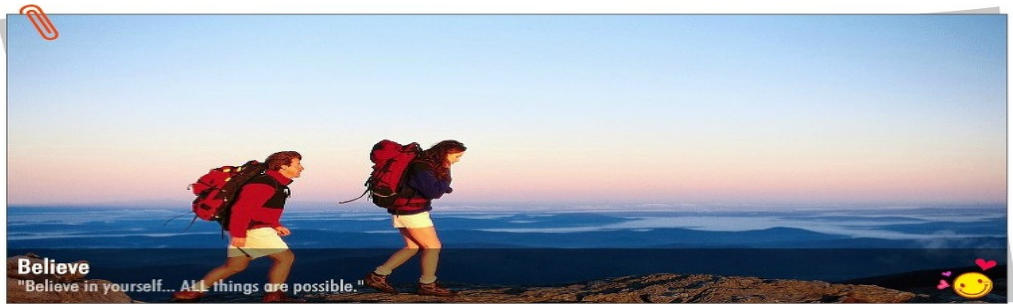
충남 사회적경제 포럼

2019-07-19

48 / 50

Summary

- 지금까지 사회적경제기업 평가시스템 구축과 활용이라는 주제로 시스템 구축 현황과 지역자산화 프로젝트 연대지원 사업에 대해 발표했습니다.
- 함께합시다!
 - '모두가 행복한 사람 중심의 경제'를 만들기 위해 힘을 모읍시다.
 - 공동체 회복과 지역혁신을 위해 사회적경제기금과 사회적금융기관이 연대하여 마중물 역할을 잘 할 수 있도록 참여와 지원 바랍니다.



중소기업의 희망이길 KOT 신용보증기금

신용보증기금 사회적경제팀 (강성일)

충남 사회적경제 포럼

2019-07-19

49 / 50

정청해 주셔서 감사합니다.



중소기업의 희망이길 KOT 신용보증기금

신용보증기금 사회적경제팀 (강성일)

충남 사회적경제 포럼

2019-07-19

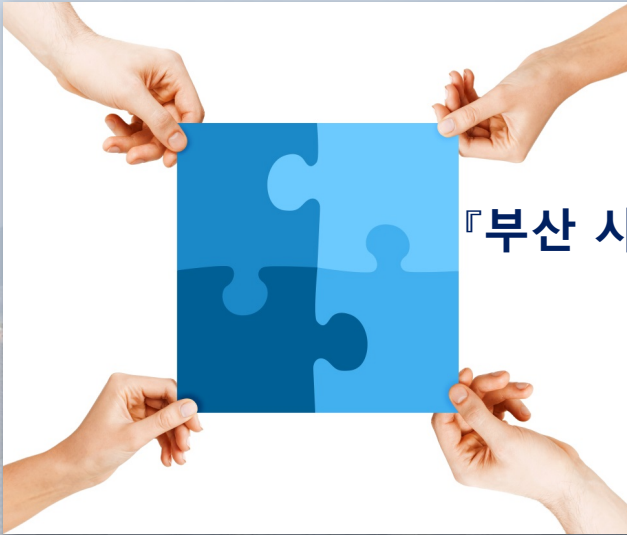
50 / 50



부산 사회적경제 지원 기금(BEF)

신경철
사회적기업연구원

제2회 충남 사회적경제포럼



부산 사회적경제 활성화를 위한
공공기관 공동펀드

『부산 사회적경제 지원 기금(BEF)』

2019.07.19.

신 경 철

((사)사회적기업연구원 사회적경제센터장)

부산광역시 | KIBO 기술보증기금 | BMC 부산도시공사 | 부산항만공사 | BPA | HUG 주택도시보증공사 | 한국남부발전(주) | KSD 한국예탁결제원 | 캠프 한국자산관리공사 | HF 한국주택금융공사 | RISE 도시혁신기업연구원

I. 부산 사회적경제 지원기금(BEF, 베프)

Busan Embracement Fund for Social Economic Development, (BEF)

기술보증기금, 부산도시공사, 부산항만공사, 주택도시보증공사,
한국남부발전(주), 한국예탁결제원, 한국자산관리공사, 한국주택금융공사 등
8개 공공기관이 부산 지역 사회적경제 활성화를 위해 조성한 임팩트투자펀드(공동기금)

부산 소재 8개 공공기관

KIBO 기술보증기금 | BMC 부산도시공사 | 부산항만공사 | BPA | HUG 주택도시보증공사
한국남부발전(주) | KSD 한국예탁결제원 | 캠프 한국자산관리공사 | HF 한국주택금융공사

I. 부산 사회적경제 지원기금(BEF, 베프)

기금 조성 목적

- 부산 소재 사회적경제기업 지원을 통한 지역 내 민간 일자리 창출 및 지역경제 활성화에 기여
- 금융지원과 연계된 비(非)재무적 지원(경영컨설팅 등)을 통한 사회적경제기업의 성장 및 고용창출 지원

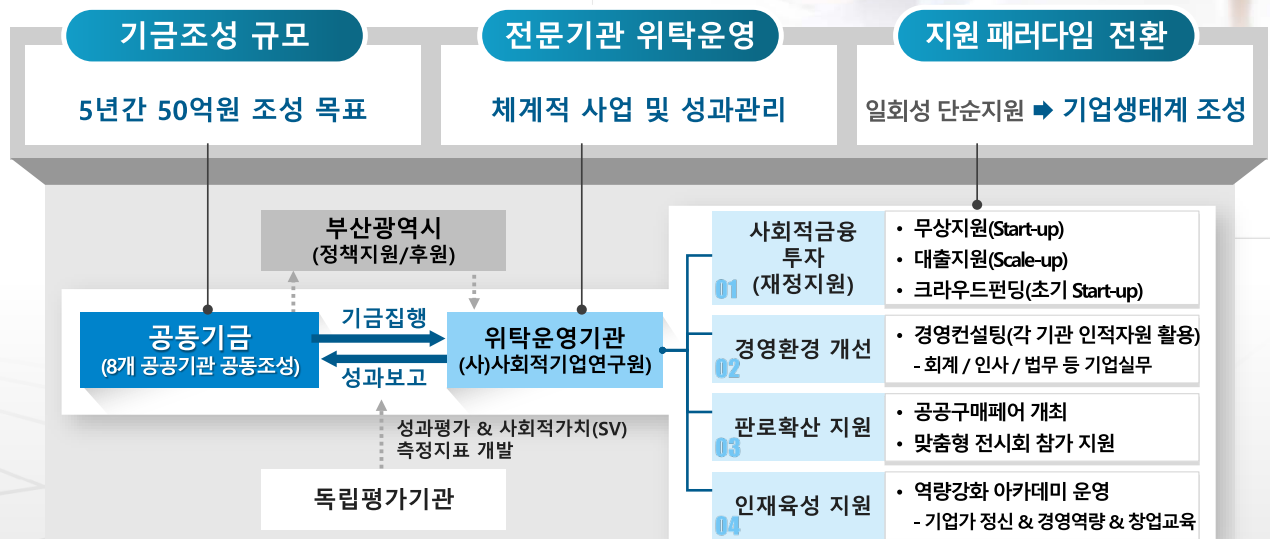
기금 지원 대상

- (예비)사회적기업, 마을기업, (사회적)협동조합, 자활기업 등 사회적 문제를 혁신적인 비즈니스 방식으로 해결하는 기업
- 지역주민의 참여(협력, 고용, 지원 등)를 활용하여 일자리 창출 효과가 크다고 인정되는 부산지역 사회적경제기업

I. 부산 사회적경제 지원기금(BEF, 베프)

BEF 사업모델

민간 일자리 창출을 위한 “다자간 협력사업”



I. 부산 사회적경제 지원기금(BEF, 베프)

BEF 성장단계



II. 부산 사회적경제 지원기금(BEF) 성과

부산 사회적경제 지원 기금 투자(18. 5. 2, 15개 기업, 총 4.9억원 지원)

기업 성장 단계별 맞춤형 지원	
Scale-Up(성장기)	Start-Up(창업기)
요건 사업개시 3년 이상 또는 연매출 3억원 이상	사업개시 3년 이내
지원 5천만원~1억원 3년 무이자 대출	1천만원~2천5백만원 무상 지원
규모 요건 충족 사회적기업 5곳	요건 충족 사회적기업 10곳



Ⅱ. 부산 사회적경제 지원기금(BEF) 성과

부산 사회적경제 지원 기금 투자(18. 5. 2, 15개 기업, 총 4.9억원 지원)

기업 성장 단계별 맞춤형 지원

Scale-Up(성장기)

Start-Up(창업기)

요건

사업개시 3년 이상 또는 연매출 3억원 이상

지원

5천만원~1억원
3년 무이자 대출

규모

요건 충족
사회적기업 5곳

요건

사업개시 3년 이내

1천만원~2천5백만원
무상 지원

요건 충족
사회적기업 10곳

SCALE-UP 5개 기업 총 348백만원 무이자 대출(총 종사자 수 261명)

1

(주)미스터박대리
(소셜프랜차이즈서비스)

배터리 전문 사회적 프랜차이즈

2

(주)꿈드림키즈
(교육 서비스 제공)

스토리를 창작동화 개발 및 제작

3

희망기장협동조합
(미역, 다시마, 방역, 핫도그 판매)

가장 미역·다시마·멸치
도소매/방역사업/핫도그사업

4

조내기고구마(주)
(고구마가공식품)

직접 심어서 키운 고구마로 고구마말랭이,
삶은 고구마 가루로 고구마가공식품 제조 등

5

(주)부산돌봄사회서비스센터
(산후조리, 간병)

가정방문산후조리서비스, 병원간병, 교육,
재가장기요양서비스(방문요양, 주간보호)

START-UP 10개 기업 총 149백만원 무상지원(총 종사자 수 38명)

1

(주)담아요
(제조, 도소매/과일청와)

우리 친환경 농산물 제품을 사용하여
소비자에게 건강한 먹거리 제공

2

협동조합 매일매일즐거워
(교육서비스)

느린학습자들, 아동청소년들의
교육·여행·고용서비스 제공사업

3

(주)나무의 선물
(교육서비스, 제조/도소매, 상품개발)

고급 선물을 목제품 생산,
교육프로그램 개발/교육과정 운영

4

밥애반찬 협동조합
(도소매/밥, 반찬)

월 정기회원 식단배송사업

5

(주)소품메이든
(제조업/다류)

수제 제품 제조, 판매

6

(주)더나아짐
(교육서비스업/스포츠 교육)

스포츠 사회서비스 및
민간자격증 발급 교육

7

(주)아이편집
(교육/서비스)

영·유아 교구 제작,
판매/행사기획, 진행

8

(주)더소나무
(제조/도소매)

진로교육, 진로체험장, 다양한 밥,
빵 제품개발

9

(주)누리문화센터
(서비스업/지역사회서비스 투자사업, 클레이수업)

지역사회서비스투자사업, 진로체험
취업 및 창업을 위한 전문가 과정

10

(주)양상불별하
(서비스/문화, 예술)

국악 공연 기획

Ⅱ. 부산 사회적경제 지원기금(BEF) 성과

2018사업연도 성과



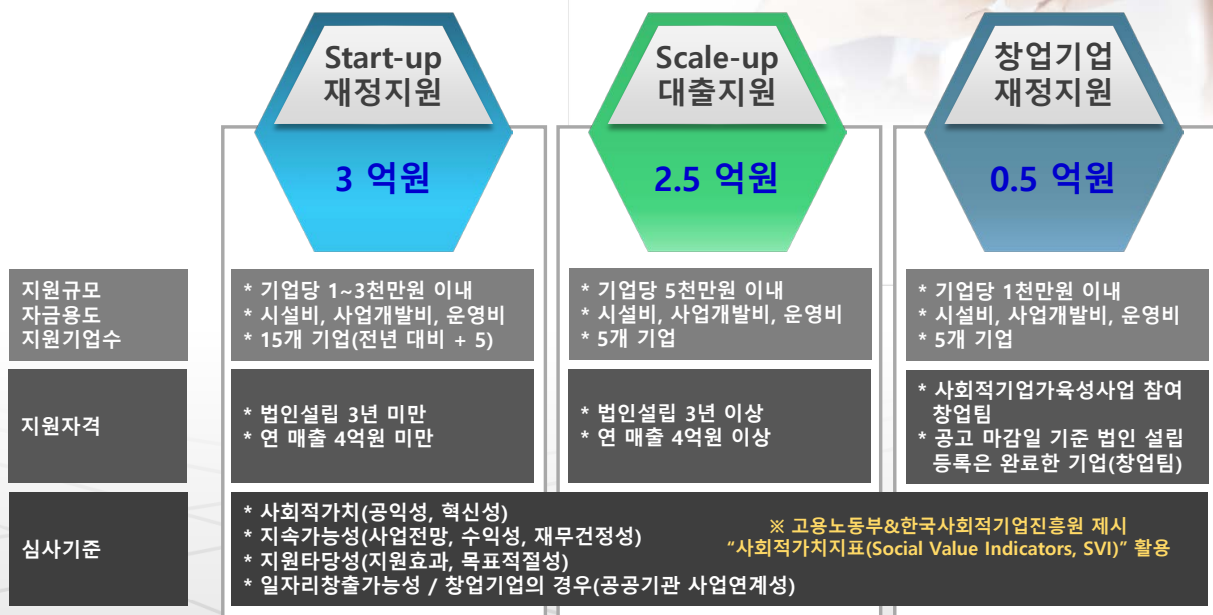
Ⅲ. BEF 2019사업연도 프로그램

사업예산 10.8억원



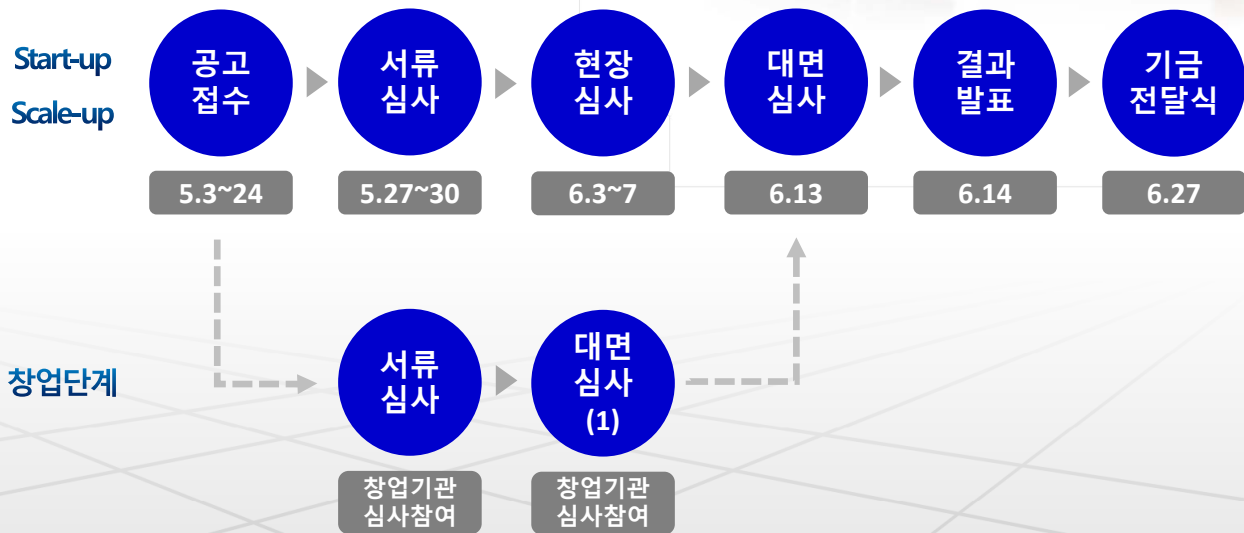
IV. BEF 금융지원 사업(제2기)

BEF 금융지원 6억원, 24개 기업 지원



IV. BEF 금융지원 사업(제2기)

사업 일정



IV. BEF 금융지원 사업(제2기)

심사기준

Start-up Scale-up	사회적가치 (20) <ul style="list-style-type: none"> 공익성 혁신성 - 사회적·환경적 가치 평가 - 사회적가치지표(SVI)활용 	지속가능성 (30) <ul style="list-style-type: none"> 사업타당성 수익성 재무건전성 - 자금활용(상환)계획 	지원타당성 (30) <ul style="list-style-type: none"> 지원효과성 목표적정성 - 지원자금과 기업 주요 사업목표 연계성 - 정부지원예산 사용 효과 & 연계성 	일자리창출 가능성 (20) <ul style="list-style-type: none"> 일자리창출 가능성 - 신규 일자리 창출 계획 평가
창업단계	사회적가치 (20) <ul style="list-style-type: none"> 공익성 혁신성 - 해결하고자 하는 사회문제, 소셜미션 등 사회적가치 평가 	지속가능성 (30) <ul style="list-style-type: none"> 사업타당성 창업유지가능성 - 자금활용계획 	지원타당성 (30) <ul style="list-style-type: none"> 지원효과성 목표적정성 - 지원자금과 기업의 주요 사업목표 연계성 - 소셜미션과 비즈니스모델 일치성 	사업연계성 (20) <ul style="list-style-type: none"> 공공기관 사업연계성 - 금융, 기술기반, 도시재생, 에너지, 해양 중심 사업 우대

IV. BEF 금융지원 사업(제2기)

제출서류

구 분	제출서류	창업기업	Start-up	Scale-up
기업	• 지원신청서 1부 (지정서식)	●	●	●
	• 신청기업 정보입력 파일 1부 (지정서식)	●	●	●
	• 기업정보의 수집이용제공 및 활용동의서 1부 (지정서식)	●	●	●
	• 사업자등록증 사본 1부	●	●	●
	• 법인 등기부등본 1부	●	●	●
	• 정관 또는 규약 1부 (법인의 주된 목적 명시 자료)	●	●	●
	• 최근 3개년도 재무제표 1부	●	●	●
	• 4대보험 완납 증명서 1부	●	●	●
	• 부가가치세 과세표준증명 1부 (최근 1년 이내)	●	●	●
	• 법인 국세 완납증명서 및 지방세 완납증명서 각 1부	●	●	●
	• 사회적경제조직 증빙서류 (중복제출가능)	●	●	●
	• 금융거래확인서 각 1부 (거래중인 전 금융기관 발급)			●
	• 개인정보의 수집조치활용 동의서 1부 (지정서식)	●	●	●
대표자	• 국세완납증명서 및 지방세완납증명서 각 1부	●	●	●
기업 (선택)	• 現사업장 임대차 계약서 사본 1부 (임대보증금 신청 시)	●	●	●
	• 견적서 및 임대(예정)점포 물건 현황표 1부 (시설비 및 임대보증금 신청 시)	●	●	●

V. 부산 사회적경제 지원 기금(BEF) - 성과관리

BEF 성과관리 BEF의 사회적·환경적 가치 측정



BEF 성과

- 민간 일자리 창출 규모
- BEF에 대한 시민사회, 펠로우기업의 인지도 & 만족도
- BEF 기금 운영의 투명성

사회적·환경적 가치

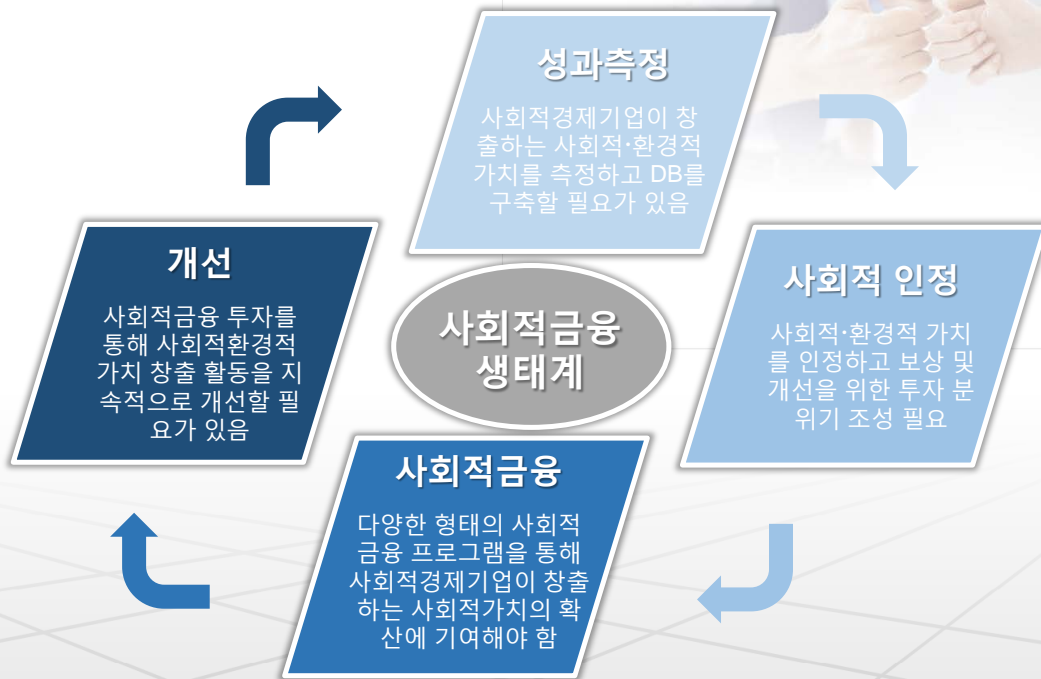
" 2019 중점추진사항 "

- BEF 펠로우기업이 창출하는 사회적·환경적 가치 측정 필요
- GRI보고서, SROI(Social Return on Investment), GIIRS(Global Impact Investment Rating System), 등을 활용한 BEF에 특화된 가치 측정 지표개발 추진

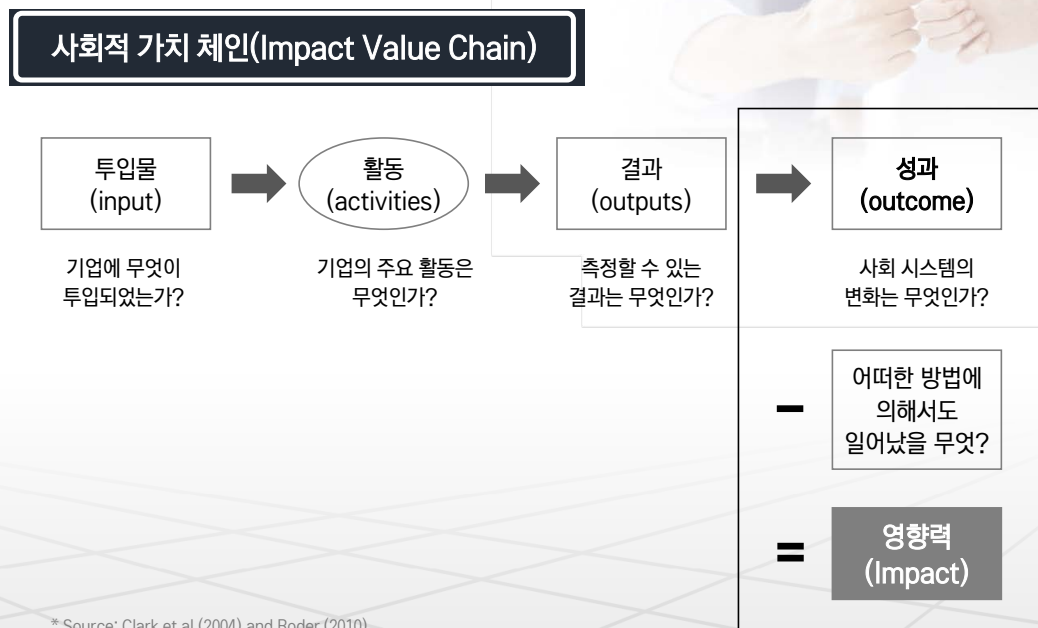
BEF 펠로우기업

- 매출액, 영업이익 증가율
- 고용 증가율 및 노동생산성

VI. 사회적금융 생태계



VII. 사회적가치 측정

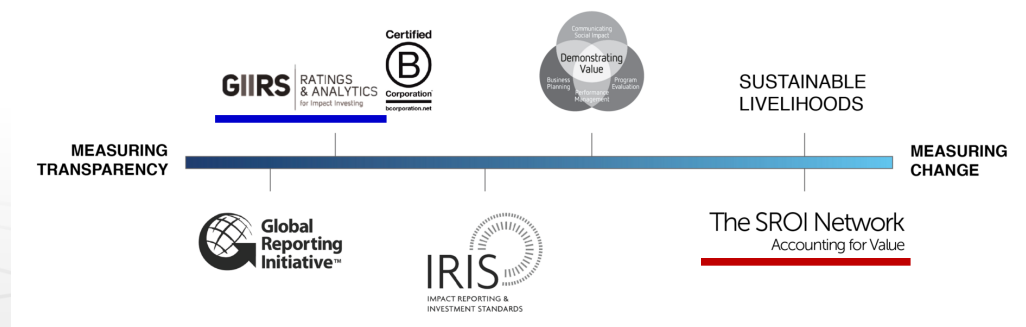


VII. 사회적가치 측정

사회적·환경적 성과 측정 방법론

SROI & GIIRS

- 투명성 Vs. 변화



VII. 사회적가치 측정

사회적·환경적 성과 측정 방법론

SROI & GIIRS

- 규범 Vs. 적용



VII. 사회적가치 측정

사회적·환경적 성과 측정 방법론

The **SROI** Network
Accounting for Value

- What it is
 - 프로젝트 또는 조직이 창출한 사회적·경제적, 환경적 가치를 이해하고 관리하기 위한 접근법
 - 성과에 화폐가치를 더하여 의도하거나, 의도하지 않은 특정 성과를 측정
 - 7가지 원칙 적용
- What it is not
 - 원칙 중심
 - 어떻게 무엇을 측정할 것에 대한 구체적인 설명 미흡

SROI & GIIRS

GIIRS RATINGS & ANALYTICS
for Impact Investing

- What it is
 - 회사와 투자자에게 B 임팩트 평가로부터 산출된 영향력 등급(S&P 신용등급과 유사)을 제공
 - B Corp score보다 더 디테일한 정보를 제공
- What it's not
 - for-profit companies
 - 자선단체와 비영리법인을 위해 설계되지 않았음
 - 재단의 투자를 위한 프로그램 평가 방법론으로 사용

VII. 사회적가치 측정

사회적·환경적 성과 측정 방법론

The **SROI** Network
Accounting for Value

SROI Indicators Included:	Indicator Code	Total Value YR 1	Notes
1 Avoidance of Police Time	CPS	\$205,200	\$342 /call out, 50 youth (of 290) would be face-to-face with police, once a month
2 Avoidance of Youth Court Process	J1	\$19,125	\$1275/process, 15 youth (of 50 of 290) would end up in front of youth court judge
3 Avoidance of Police in Youth Court	J9	\$4,785	\$319/appearance, 15 youth court appearances are avoided by police
4 Avoidance of time in prison	J7	\$14,000	\$150/day youth detention, 8 (of 50 of 290) would be in youth detention for 7 days each
5 Avoidance of probation time	J2	\$10,758	\$30/hour, 2 hours week/26 weeks * 8 youth
6 Part-time earned income	F19	\$202,752	\$8.80/hour * 8hrs/week * 48 weeks/year * 60, who then move into full time work in year 4
7 Permanent employment	F19	\$591,360	\$8.80/hour * 40 hrs/week * 48 weeks/yr * 30
Social Value Created (per 290 participants)		\$1,047,980	
Total program investment		\$216,539	
Investment per person		\$747	
One year SROI ratio		4.84	

SROI & GIIRS

GIIRS RATINGS & ANALYTICS
for Impact Investing

Fund Type:	Venture Capital
Investment Type:	Equity
Target Financial Return:	15%
Fund Size:	\$0,000,000
Fund Stage:	Growth
Vintage Year:	2008

Sector Focus:	SOB
Industry:	Healthcare Services
Investment Region:	East Africa
Target Investment Size:	\$200,000 - \$500,000
Other Investment Sectors:	Negative screens for Alcohol and Tobacco companies

Investment Manager:	Health First Investors, LLC
GIIRS Rating for Investment Manager:	★★★★

	% Points Available
Accountability ★★★★★	81%
Governance/Accountability	88%
Transparency/Reporting	80%
Employees ★★★★★	69%
Compensation & Benefits	81%
Employee Ownership	78%
Work Environment	53%
Consumers ★★★★★	96%
Beneficial Products/Services	95%
Beneficial Method of Production/Impact	95%
Serving Those in Need	100%
Community	28%
Local	45%
Diversity	27%
Charity/Direct Service	19%
Environment	34%
Corporate Offices	34%
Transportation/Distribution	n/a
Manufacturing Facilities	n/a
Overall Rating	61%

VII. 사회적가치 측정

SK – 사회성과인센티브(Social Progress Credit, SPC)

- 사회성과(social performance) : 사회적기업이 직접적으로 창출한 사회적 가치
- 사회성과인센티브(SPC) : 사회적기업이 창출한 사회적 가치를 화폐가치로 환산하여 측정하고, 이를 기준으로 직접 보상하는 제도
- 측정 예시



* 자료 : 사회성과인센티브
프로젝트의 사회적 가치 측정,
사회성과인센티브 추진단

사회적기업


마을기업

협동조합

자활기업

for Social Finance & Impact Investment

사회적경제기업을 위한
충남연구원의 임팩트 투자 플랫폼을 기대합니다.



토론문

문보경(사회투자지원재단)

1. 두 개의 발표문은 충남에서 향후 조성될 기금의 재원과 관리 방식에 대해 폭 넓게 고민할 수 있는 계기를 부여하고 있다는 점에서 시사하는 바가 크다.

- ① 신용보증기금의 ‘사회적경제기업 평가시스템 구축과 활용’은 유관기관들이 사회적경제기업에 대한 평가 기준을 공유하고, 금융 기관의 호환성을 높이려 한다는 점에서 연대와 사회적 자본의 강화라는 가치 실현이라는 의미를 부여할 수 있다.
- ② 부산의 사례는 기금 조성 주체와 공공기관의 사회공헌 방식에 있어 다양성을 제시하고 그 가능성을 보여주고 있다. 사회적경제 기금 조성을 계획하고 있는 자치단체나 사회적경제 당사자 협의체의 (자조)기금 조성 방법을 폭넓게 사고할 수 있게 해준다는 의미를 지니고 있다.
- ③ 기금의 조성하고 운영을 분리해 운영 기관의 전문성 및 현장 밀착성을 높일 수 있는 운용 시스템을 구축해 재원 투여의 효과를 높이는 종합 지원 체계를 갖추었다는 점에 주목하는 것이 필요함.
- ④ 기금 수요자에 대한 평가와 기금 공급의 운용 시스템이라는 면에서 ‘보편성’과 ‘사회적금융의 지역화’라는 서로 다른 층위를 보여주며, 상호 연결과 연대의 실현을 상상할 수 있도록 해주고 있다.

2. ‘사회적금융의 지역화’를 실현하는데 있어 몇 가지 생각할 거리를 제시하고 있다.

- ① 대상 수준에 따른 대출 규모를 특정할 수 있는 기준을 어떻게 수립할 것인가에 대한 문제가 진지하게 고려되어야 한다. 기업이 일정 수준에 이르기까지 요구되는 자

금의 규모와 투입 기간을 일반화하기 어려운 측면이 있으며, 가용 기금의 한정성으로 인해 기업의 자금 수요를 충족시키는데 어려움이 예상된다.

- ② 기금이 목적하는 바에 따라 심사기준의 가중치가 달라질 수 있다는 점에 대한 검토가 필요하다. 부산의 경우 ‘민간 일자리 창출을 위한 다자간 협력’이라는 목적성에 따라 사회가치(20점), 지속가능성(30점), 지원타당성(30점), 일자리창출 가능성(20점) 등의 배점 기준을 마련하고 있다.
- ③ 충남의 사회적경제 정책 방향이 고려된 평가 지표 수립 여부에 대한 판단이 필요하다. 이를 위해 신용보증기금에서 마련한 지표를 충남 사회적경제 조직에 적용해보면서 보정하는 과정이 필요하다.
- ④ 기금의 목적과 용도에 부합하도록 재원의 규모, 운용 방식, 대출 조건, 평가 기준 등을 누가 만들 것인가의 문제가 중요해 보인다.
기금 운용에 있어서 효과성 · 형평성 · 합리성 · 적시성 · 지속성 등이 중요한데, 이는 사회적경제 기업들의 필요를 충족시키는 것과 괴리되어서는 안 될 것이다.
이런 점을 고려할 때 기금 운용에 대한 제반 사항은 사회적경제 기업과의 협의가 매우 중요하며, 실천적으로는 사회적경제 기업과 전문가가 참여하는 워킹그룹을 구성하도록 한다.

사회적경제기업 지원에 대한 재단의 활동 및 평가방법

■ 정부 및 충청남도 정책 추진 방향

- ❖ 2019년 정부는 경제·사회의 포용성 강화를 위해 ‘사회적경제 활성화’ 정책을 추진하고 있으며 ① 사회적경제 분야 일자리 창출, ② 사회적경제기업 진입규제 완화, ③ 사회적경제 생태계 조성(사회가치연대기금 설립, 신용보증 여력 확보 등)을 추진중임.
- ❖ 충청남도는 지역주도의 사회적경제 주체발굴 및 자생력 강화를 위해 ① 전담기구 설치, ② 전용기금 설치, ③ 지역 특성이 반영된 조직 발굴·육성, ④ 지역·현장 전문가 양성 등 정부정책에 발맞춰 시책을 추진중에 있음.

1. 사회적경제기업 지원을 위한 그간 재단의 활동

○ 정부·광역·기초지자체별 사회적경제기업 전용 보증지원 체계 구축

— 충청남도 및 당진시와 사회적경제기업 지원을 위한 업무협약을 체결하고, 특례보증 상품 발굴

구 분	중소벤처기업부	충청남도	기초지자체 (당진시)
지 원 인 식	<ul style="list-style-type: none"> • 사회적금융의 중요성 대두 - 국정현안점검 조정회의 ('18. 2월) 	<ul style="list-style-type: none"> • 충청남도 사회적 경제기업 육성을 통한 사회적 가치 실현 필요성 인식 	<ul style="list-style-type: none"> • 고객과의 최접점 지역인 기초지자체의 사회적 경제 활성화 필요
지 원 노 력	<ul style="list-style-type: none"> • 중앙회와 공동 업무협약 추진 	<ul style="list-style-type: none"> • 道 주무부서와 도내 사회적 기업 지원 협의안 도출 • 1억9천만원 출연 유도 → 12배 보증 (22억8천) 	<ul style="list-style-type: none"> • 道내 시·군 최초 사회적경제 기업 지원 업무협약 체결 • 2천만원 출연 유도 → 12배 (2억4천만원)
협약일	<ul style="list-style-type: none"> • 2018년 2월 	<ul style="list-style-type: none"> • 2018년 10월 	<ul style="list-style-type: none"> • 2018년 1월

○ 적극적인 내부 제도개선 노력으로 사회적경제기업 지원 활성화 유도

개선노력	추진내용
규제 개선 (지원대상 확대)	<ul style="list-style-type: none"> 道 사회적경제기업 업무협약서 변경을 통한 지원대상 기업의 확대('18. 11월) - (기존) 충청남도 내 소상공인 → (개정) 충청남도 내 소기업·소상공인
제도개선 및 제도 실행	<ul style="list-style-type: none"> • 사회적경제기업 전용상품의 취급기준 완화 및 우대적용('18. 1월, 12월) ① 충남 특례보증: 5천만원 이내 한도사정생략, 보증료율 고정(0.5%), 100% 전액 보증운용 ② 당진시 특례보증: 2천만원 이내 한도 생략 및 한도사정 × 200% • 道 소상공인자금과 연계하여 이자보전(2.0%)을 통한 금융비용 절감 • 영업점별 전담직원 배정을 통해, 상담 및 보증신청 시 1:1 매칭

2. 사회적경제기업 평가방법

- 일반 보증지원 상품과 비교하여 동일한 프로세스로 이루어지나, 사회적경제기업 전용상품의 취급기준 완화 및 우대적용
 - ① 용자추천 한도금액(같은 기업당 5천만원)이내에서 한도사정 생략
 - ※ 같은 기업당 5천만원 초과 시, 업종 및 신용등급에 구분 없이 ‘당기매출액 × 1/2’ 적용
 - ② 사회적경제기업 전용 심사기준표를 적용하여 심사기준 완화
 - ③ 보증비율 상향 및 보증료율 감면하여 고객의 금융비용 절감 유도
 - ④ 최근 1년 이내 보증지원 후 추가보증 제한기간 미적용(사회적경제기업에 한함)
- 사회적경제기업 보증지원 시, 「법인기업 연대보증 입보면제 업무처리 방법」 적극 검토하여 연대보증인 입보 지양

3. 재단 내부적 사회적경제기업 지원 종합분석

- 사회적 경제기업 영위를 위한 인증 절차 등 사회적 경제기업의 제한적 특성이 실적 부진의 주원인으로 보임
 - ① 절대적 수요 부족 : 道내 전체 기업인 166,247개 중 876개 (약 0.5%)에 불과
 - ② 사회적 경제기업만의 특성 : 사업자금 조달을 위해 정부의 보조금 지원이 가능, 대표자의 차입에 대한 기피 및 적극성 부족
 - ③ 사회적경제 기업에 대한 홍보 부족
 - * 고객의 자금 차입에 대한 선호도가 떨어짐에 따라 재단의 지원제도를 아예 모르는 기업도 아직 상당수 존재할 것으로 추정

4. 재단의 향후 추진계획

- 신용보증기금과 사회적경제기업 평가시스템 구축 업무협약을 통해 사회적가치를 반영한 평가모형 시스템 개발 참여
- 내부 제도개선 노력에도 불구하고 실적은 저조함에 따라, 보증지원 활성화를 위해 대내외 홍보 대책 마련
 - 충남 사회적경제기업 중간조직과 업무 협업을 통한 홍보 추진
 - 설명회, 리플릿 조제·배포 등 재단의 자체적 홍보대책 마련
 - 사회적 경제기업 지원 활성화 동기 부여를 위해 영업점 KPI반영
- 고객의 소리 청취를 강화하여 제도개선에 반영
 - 사회적 경제기업 지원기관 설명회 참가 시 별도 현장의 목소리 청취

1. 사회적경제기업의 자금 조달 환경 변화

- 사회적경제기업은 짧은 업력, 영세성, 낮은 수익성 등으로 외부 자금 조달에 제약을 받아 왔음
 - 자금 조달 제약의 보다 근본적인 이유는 집합적 소유구조, 사업모델의 추상성, 비영리성 등 사회적경제기업의 본질적인 특성이 작용
- 현 정부 들어 사회적경제 활성화 방안(2017.10.), 사회적금융 활성화 방안(2018.2.) 등을 통해 사회적경제기업에 대한 금융 공급이 크게 확대됨
 - 그러나 금융공기업 위주의 공급체계, 기존 심사 체계 및 관행 등의 한계로 금융공급의 사각지대* 존재

* 개별기업 입장에서 항시 자원 부족 상태, 일부 기업은 과잉 공급, 스타트업 기업 등

유 형	공공기관	2019년 집행예정
대출	서민금융진흥원	50
	중소기업진흥공단	500
	소상공인진흥공단	100
	신 협	300
	새마을금고	10
보증	신용보증기금	1,000
	지역신용보증재단	150
	기술보증기금	700
투자	성장금융	200
	벤처투자	220
소계		3,230

- 다양한 공급자 특성(기존 금융기관, 금융공기업, 지자체 기금, 자조기금 등)에 따른 역할 관계 설정, 사회적금융 중개기관을 육성하는 등을 통해 중층의 사회적금융 공급체계 마련 필요

2. 사회적가치 평가에 대한 몇 가지 생각해 볼 문제

- **(평가지표 설정)** 사회적가치 평가지표 설정을 위한 충분한 연구, 당사자 조직의 동의와 합의, 시범 운영, 정교화 등 장기 계획 필요
 - 특히 누락과 중복이 없도록(mutually exclusive collectively exhaustive) 평가지표를 설정하고 평가의 수준과 비교가능성 고려
- **(객관성과 주관성)** 객관적이고 확실적인 평가 방식과 평가자의 주관적 판단을 어떻게 조화할 것인지 고려
 - * (예시) 사업 운영을 위한 협력 및 연대활동은 활발한가, 사업계획은 구체적이며 현실성이 있는가, 대표자의 목적 달성 의지는 강한가 등
- **(평가에 소요되는 비용 고려)** 피평가 기업과 별도로 누가 평가할 것인지, 평가에 소요되는 비용을 어떻게 충당할지 고려할 필요
 - 기존 금융기관(신보, 신탁 등) 은 부수적으로 수행 가능하지만 사회적금융 중개기관의 인건비와 운영비, 안정성 등 고려
- **(무엇을 위한 평가인지의 문제)** 평가 목적이 무엇인지에 따라 평가지표의 내용과 수준, 입증 방식 등은 크게 달라져야 할 것
 - 사회적경제기업의 자가 검증, 금융공급을 위한 심사 기준, 보조금 등 지원 대상 선별, 사회적 성과의 측정 등 다양한 평가 목적 고려
 - 특히 금융공급을 위한 평가시 재무적 요인을 결합하여 모델링할 경우 평가 요소의 유의성 및 다중공선성(multicollinearity) 문제 발생 가능
 - * (협동조합 적합성) 구성원의 임금 수준 및 복지향상 노력, 조합원 편의 제고 노력 등
 - * (금융지원 타당성) 대표자 경영 역량, 조합원 사업이용률, 매출 증가율 등
- **(사적인 동기와 욕구를 존중)** 사회적가치 창출, 사회적 성과 등을 과도하게 요구하는 것을 지양하고 구성원의 사적인 동기와 욕구를 존중할 필요
 - 캐나다 퀘백주의 ‘사회적경제법’에서는 ▲집합적 소유구조 ▲민주적 의사결정 구조 ▲비영리성 등 요소를 충족하는 기업이나 단체를 사회적경제기업(Social economy enterprise)으로 정의
 - 협동조합 유치원, 공동육아 협동조합의 운영 구조와 사회적가치창출 효과

1. 현황: 100억 규모 목표 기금구축 추진(민선 7기 주요공약)

- 방향: 도 직영으로 기금운영, 사회적경제기업 대상 융자·비용자 지원
- 충남 사회적경제기업 대상 설문조사 시행(대출현황 및 기금수요)
 - ※ 충남전역 419개(SE기업 81, 마을기업80, 협동조합258)대상
- 응답기업 24% 대출 중으로, 평균 8천만원, 운영자금(66.3%) 이자율 3.5%
- 자금조달 필요(81%), 운영자금(58%), 3천~5천만원, 이자 3%이하 희망
- 현 제도 문제점: 과도보증·증빙서류, 경영성과 등 높은 대출기준 등
- 충남기금은 응답자 89% 기금활용 하겠다고 응답
 - 희망기금운용: 저금리(29%), 서류간소화(25%) ※ 긴급자금(14.4%)
 - 사용처: 운영자금(51%), 시설자금(35%)
 - 규모&: 100~200억원(30%)& 1~3천(43%), 3천~5천만(29%)

2. 쟁점: 충남 기금추진 관련한 사항

- 기금(직영)+민간자금 고민필요
 - 지자체의 기금운영은 지자체 직영만이 가능
 - 민간기금 구축 및 연계추진 체계 고민 필요
- 조달기준(평가)의 문제: 사회적가치 적용문제
 - 사회적 가치를 기준설정 필요하나, 기존(1차) 실사시 적용 안됨
 - ※ 1차 현장실사(재무 및 경영평가 등), 2차 위원회 평가(정성:사회적가치 등)
 - 신용보증기금(&사회적기업진흥원)을 중심으로 평가모형 마련(2018)
 - 신용보증기금 온라인시스템의 협력개발·활용 협약추진 필요
- 중앙정부 보조금·융자 등 중복 해소와 활용
 - 정부, 신용보증기금·사회적가치연대기금(2019.1) 통한 지원추진
 - 한국사회적가치연대기금은 지역자조기금(중개기관) 자금공급 추진

- 이외 신탁·CSR 등 자금조달처 확대 등으로 중복가능

○ 중개기관 양성문제

- 충남내 사회적금융 중개기관 전무, 중개기관 양성 및 활성화 필요

3. 질의사항

○ 직영기금과 민간기금의 상생협력의 방향?

- 충남도 기금과 민간기금의 통합운영 방식?

○ 평가모형의 종합점수 등급과 실제 운용 적용?

- 금융지원 성격 및 규모별 적용기준(운영자금, 참여 부분 지표 미적용)
- 정부지원 활용/금융지원 활용시 적용기준 차별

○ 평가모형의 지역특수성 반영 가능?

- 예) 농촌 및 인구소멸지역에 대한 배려 및 필요재화 및 서비스 개발

MEMO

[illegible]

Memo

[illegible]

Memo

[illegible]

Memo

[illegible]