

# 충남경제

Chungnam  
Economic  
Trends

August

2019.

08

## 1. 통계로 보는 Economic 프리즘

- 충남 경제 살펴보기 ② 소상공인편
- 美·中 무역분쟁과 충남

## 2. 경기종합지수

## 3. 충남경제뉴스 및 시책

- 충남경제뉴스
- 경제지원 시책

## 4. 부록

- 통계표

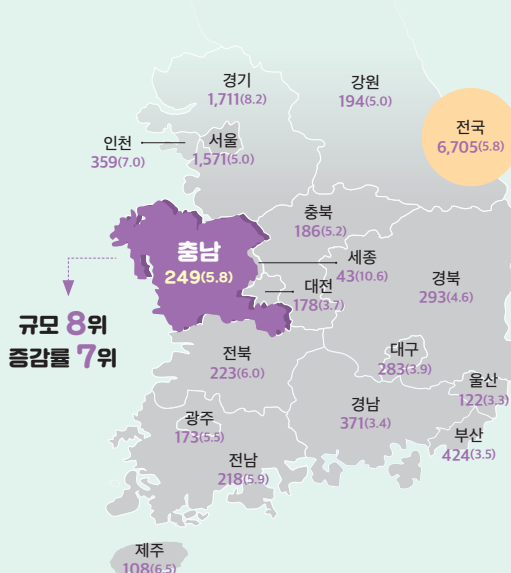
ISSN 2093-0844

## 충남 경제 살펴보기 ② 소상공인편

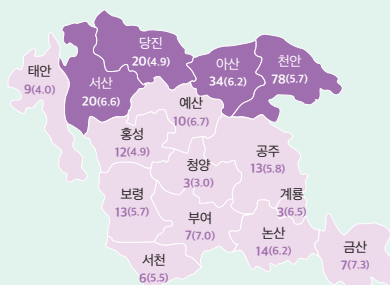


### 서비스 사업장으로 알아본 소상공인 현황은?

'19 6월 당월기준  
단위 : 천 개, % (전년동월비)



규모 8위  
증감률 7위



### 소상공인



### 주요 업종별 현황



\* ( )는 충남 서비스업 전체에서 차지하는 비중



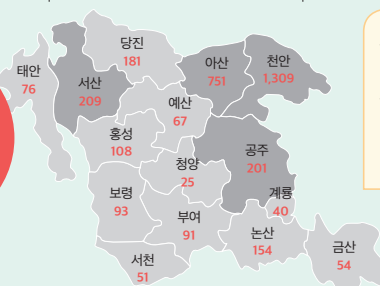
### 신규성립 사업장 VS 소멸 사업장

'19년 상반기 기준  
단위 : 개소

#### 신규성립 사업장



#### 소멸 사업장



**충남**  
신규성립 사업장  
4,863개소  
소멸 사업장  
3,410개소

- 충남 '19년 상반기 평균 신규사업장 1개소 성립될 때, 0.7개소 소멸
- 아산시 제외한 모든 시·군 소멸된 사업장보다 더 많은 신규사업장 성립 (아산시는 신규사업장 1개소 성립될 때, 1.1개소 소멸)

월간

# 충남경제

Chungnam  
Economic  
Trends

## Contents

### 03 총괄

### 04 통계로 보는 Economic 프리즘

충남 경제 살펴보기 ② 소상공인편

美·中 무역분쟁과 충남

### 08 경기종합지수

### 10 충남경제뉴스 및 시책

충남경제뉴스

경제지원 시책

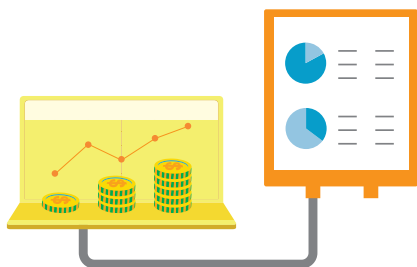
### 19 부록

1. 국내 주요 경제지표

2. 충남 주요 경제지표

3. 충남 부문별 경제지표

4. 주요 해외경제지표



#### 발행인 윤황

편집위원장 신동현·방만기

집필진 | 총괄 | 방만기 | 경제동향 | 임병철, 김다희 | 경제뉴스 | 신일호, 박종태

발행처 충청남도·충남연구원

연락처 (041)840-1169

편집위원 유재룡

주소 충청남도 공주시 연수원길 73-26

팩스 (041)840-1129

월간 충남경제의 세부파일은 충청남도(<http://www.chungnam.go.kr>)와  
충남연구원(<http://www.cni.re.kr>)홈페이지에서 다운로드하실 수 있습니다.

# CHUNGNAM



최근 충남의 경제동향은

자동차 및 트레일러 제조업, 전자부품 제조업, 화학물질 및 화학제품 제조업, 1차 금속제조업, 석유정제품 제조업 등 주력산업을 중심으로 생산 및 수출 등 산업 전반적인 활동이 위축된 모습. 석유화학산업의 경우 국내 정유사들의 2분기 실적 부진과 더불어 지난해 말 국제유가 급락 등으로 크게 위축된 모습이며 당분간 특별한 호재를 기대하기는 어려운 상황. 향후 경기를 나타내는 경기선행종합지수 순환변동치는 지난달에 이어 0.1p 하락한 95.3으로, 향후 경기는 둔화를 지속할 전망

# ECONOMIC TRENDS

대외적으로는

미국의 경우 소비를 중심으로 양호한 성장 흐름세가 지속될 것으로 전망되나, 미·중 무역분쟁 심화 등으로 경기하방 위험은 다소 확대된 모습. 유로지역은 생산부진에 따라 성장세가 소폭 둔화된 모습으로 2분기 대외수요 약화에 따른 자동차 산업 부진이 두드러진 모습. 일본은 생산 및 수출 부진으로 성장세가 완만하게 둔화되는 모습이며, 중국 역시 대내외 수요부진으로 성장세가 약화되는 등 주요국들의 성장세가 다소 둔화된 모습. 국제유가는 미·중 무역분쟁이 격화됨에 따라 전월대비 하락, 향후 무역분쟁 추이, 지정학적 리스크 전개 양상 등에 따라 높은 변동성을 보일 것으로 전망



주 : 해외경제포커스, 한국은행(2019-33) 재인용

## 충남경제동향 총괄

경기종합지수 (6월, 2015=100)	동행지수 순환변동치	97.8	전월차(p)	-0.2	😞	• 현재 경기(동행) 둔화
	선행지수 순환변동치	95.3	전월차(p)	-0.1	😞	• 향후 경기(선행) 둔화
생산활동 (6월, 계절조정, 2015=100)	생산지수	117.6	전월비(%)	2.0	😊	<ul style="list-style-type: none"> <li>• (전월대비) 생산·출하 증가, 재고 감소</li> <li>• (전년동월대비) 지역 기반 신차 출시로 소폭 회복의 기미를 보였던 자동차 트레일러 제조업 생산지수는 여전히 전년동월대비 감소세를 지속하며 어려운 모습. 더불어 전방산업들의 계속되는 부진으로 1차금속제조업 생산 역시 감소. 특히 석유화학산업은 미·중 무역분쟁, 국내 정유사 실적 부진, 지난해 말 국제유가 급락 등으로 크게 위축된 모습</li> </ul>
	출하지수	113.2	전월비(%)	3.0	😊	
	재고지수	116.0	전월비(%)	-0.8	😊	
기업 BSI 업황지수 전망 (2019.8월)	제조업	59	전월차(p)	-5	😞	• 제조업 8월 업황 전망 전월대비 하락 - (전월차) 매출·자금사정 하락
	비제조업	62	전월차(p)	-3	😞	• 비제조업 8월 업황 전망 전월대비 하락 - (전월차) 매출·자금사정 하락
소비 (6월, 2015=100)	대형소매점 불변지수	98.4	전년동월비(%)	-7.2	😞	• 6월 대형소매점 판매액 불변지수 전년동월대비 하락. 상승과 하락을 반복하고 있으나 쉽사리 나아지지는 않는 모습
물가 (7월, 2015=100)	소비자	103.6	전년동월비(%)	0.0	😐	<ul style="list-style-type: none"> <li>• 소비자물가지수 7개월 연속 1% 이내의 변동성. 생활물가지수는 5개월 연속 전년동월대비 하락세 지속하는 등 내수경기 부진과 더불어 저물가 현상이 지속됨에 따라 디플레이션 현상 우려</li> </ul>
	생활물가	103.6	전년동월비(%)	-0.5	😐	
대외거래 (7월, 백만불)	수출	6,557	전년동월비(%)	-10.9	😞	<ul style="list-style-type: none"> <li>• 세부 수출품목별로 살펴보면, 자동차 부품, 반도체·평판디스플레이·컴퓨터, 기초유분·합성수지·석유화학중간원료, 철강판 등 주력산업 주요품목들의 수출이 전년동월대비 감소세를 지속하는 모습</li> </ul>
	수입	2,989	전년동월비(%)	-19.8	😞	
고용 (7월, 천명, %)	경제활동인구	1,256	전년동월비(%)	0.2	😐	<ul style="list-style-type: none"> <li>• 양적성장을 지속하던 노동시장은 무더위가 시작됨에 따라 고용총량의 경제활동 진입이 줄어 들면서 주춤하는 모습. 특히 최근 5개월간 50대 후반의 취업자수가 전년동월대비 감소세를 지속하는 모습</li> </ul>
	취업자수	1,212	전년동월비(%)	-0.8	😞	
	실업률	3.4	전년동월차(%p)	0.9	😞	
금융 (6월, 억원, %, 개)	주택담보대출	140,015	전년동월비(%)	-1.7	😊	<ul style="list-style-type: none"> <li>• 예금은행 주택담보대출 감소세 지속하고 있으며, 비은행예금취급기관의 주택담보대출 역시 지난달에 이어 전년동월대비 1.4% 감소한 모습</li> <li>• 주요 지역별 어음부도율 변동 추이(전월차) (+) 천안(0.17%p), 서산(0.14%p) (-) 공주(-0.16%p)</li> </ul>
	어음부도율	0.32	전월차(%p)	0.11	😞	
	신설법인수	307	전월차(개)	26	😊	
부동산 (7월, 2019.1=100)	주택매매가격지수	98.2	전월비(%)	-0.5	😐	<ul style="list-style-type: none"> <li>• 주요 주택가격지수 하락지역 - 매매 : 아산(-0.71%p), 천안 서북구(-0.63%p) - 전세 : 천안 동남구(-0.43%p)</li> </ul>
	주택전세가격지수	98.9	전월비(%)	-0.2	😐	
건설 (7월, m2)	건축허가면적	1,067,414	전년동월비(%)	2.9	😊	<ul style="list-style-type: none"> <li>• 용도별 건축허가 현황 : (+) 주거용, 공공용, 문교/사회용 (-) 상업용, 농수산용, 공업용</li> </ul>
	건축착공면적	501,191	전년동월비(%)	-15.8	😞	

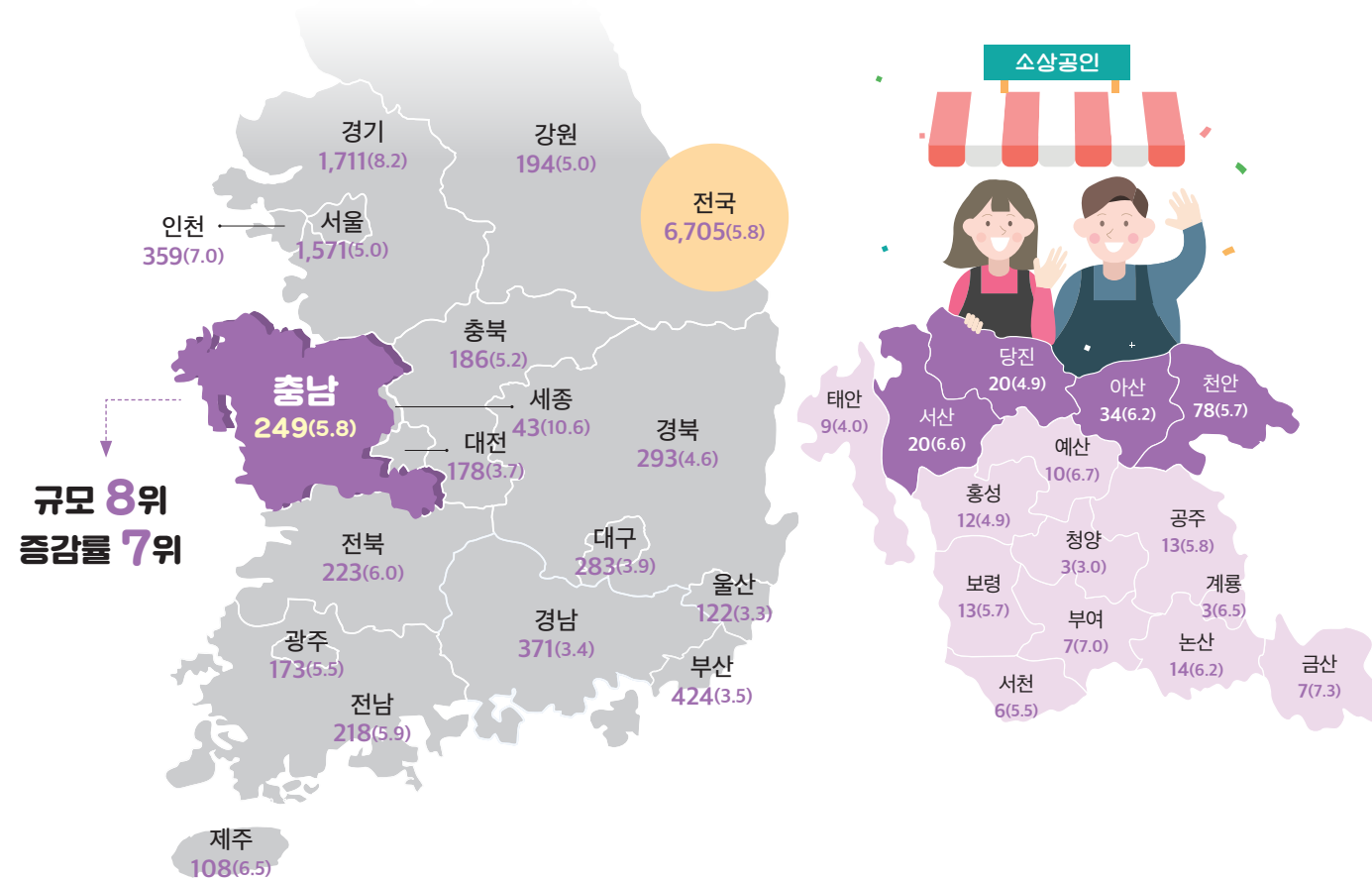
# 충남 경제 살펴보기 ② 소상공인편

INFORGRAPHIC\_1



## 서비스 사업장으로 알아본 소상공인 현황은?

'19.6월 당월기준  
단위 : 천 개, %(전년동월비)



규모 8위  
증감률 7위

## 주요 업종별 현황

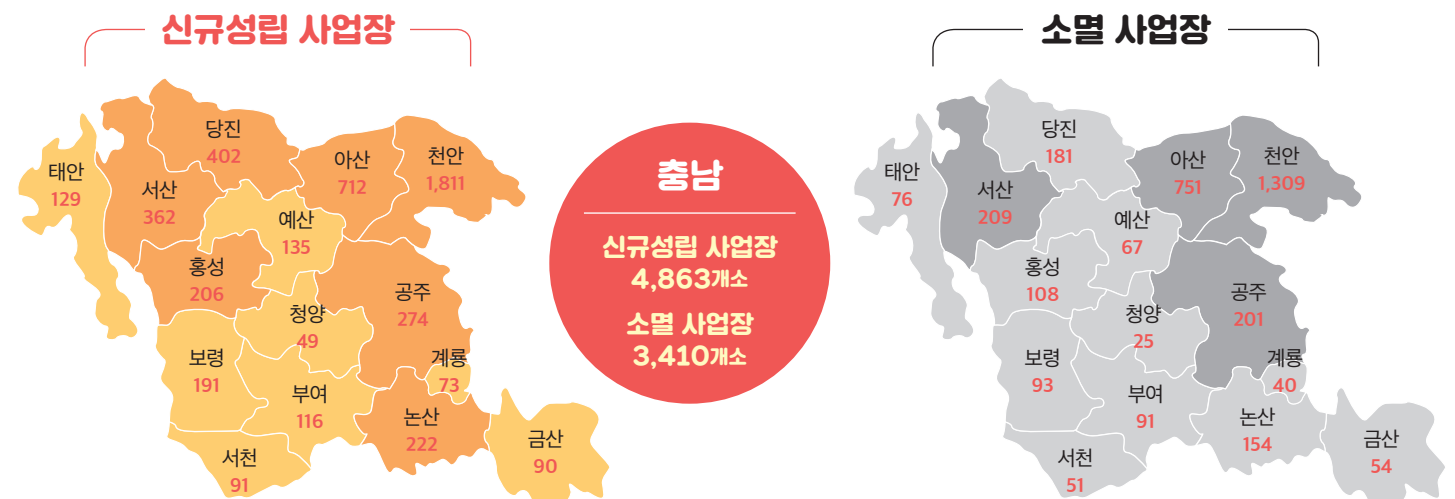


\* ( )는 충남 서비스업 전체에서 차지하는 비중



## 신규성립 사업장 VS 소멸 사업장

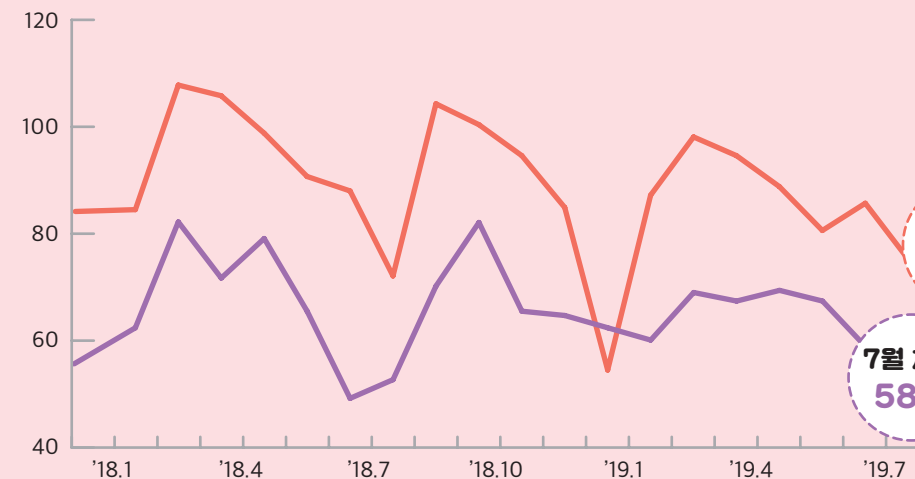
'19년 상반기 기준  
단위 : 개소



- 충남 '19년 상반기 평균 신규사업장 1개소 성립될 때, 0.7개소 소멸
- 아산시 제외한 모든 시·군 소멸된 사업장보다 더 많은 신규사업장 성립 (아산시는 신규사업장 1개소 성립될 때, 1.1개소 소멸!)



## 소상공인 BSI



8월 전망  
75.2

7월 체감  
58.9

주 : 서비스업은 농림어업, 광업, 제조업, 건설업을 제외한 수치임.  
출처 : 사업장현황\_국세통계, 사업장성립소멸현황\_고용행정통계, 소상공인 BSI\_소상공인시장경기동향조사

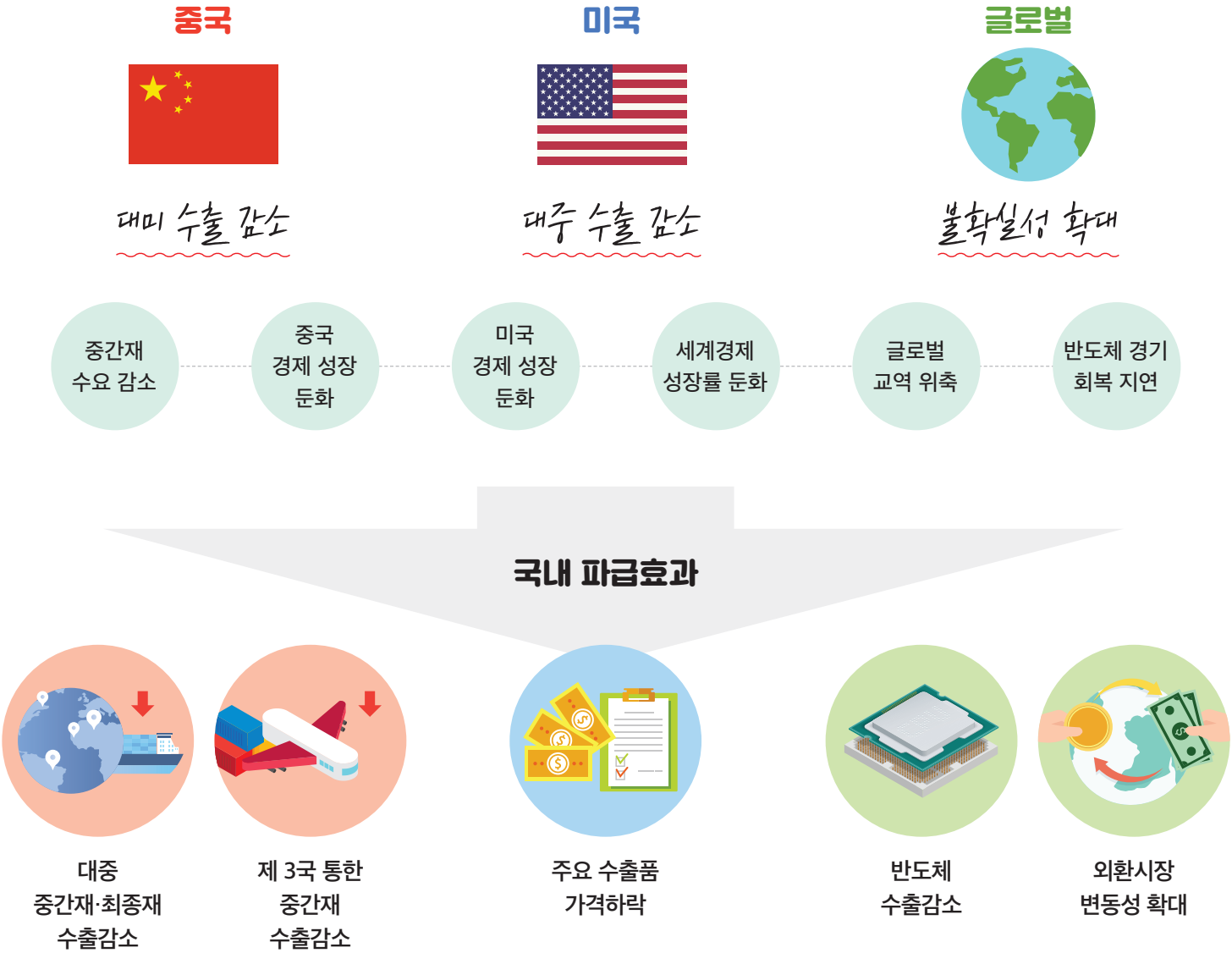
# 美·中 무역분쟁과 충남

INFORGRAPHIC\_2

## 美·中 무역분쟁 주요 진행경과



## 향후 장기화·심화 된다면?



### 충남은?

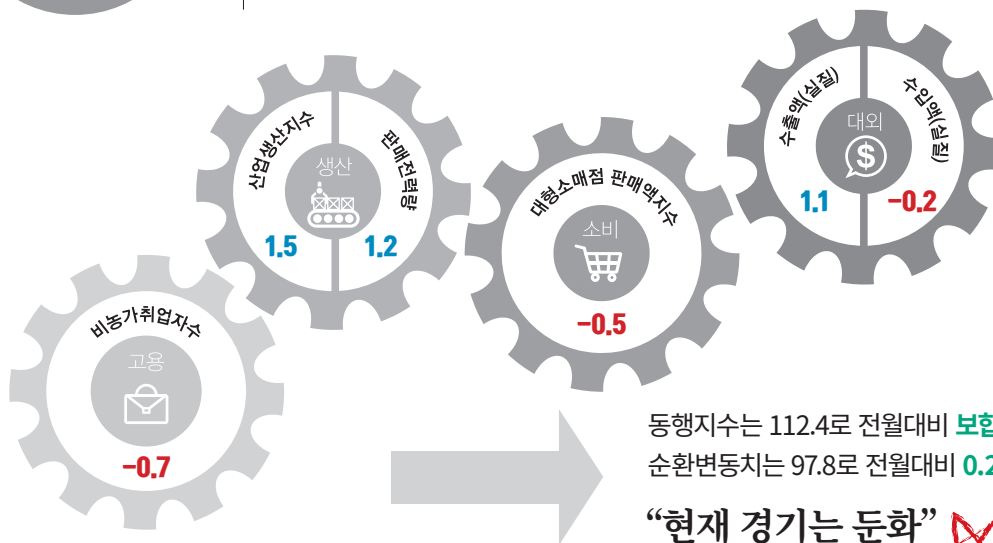
충남의 수출은 주력산업을 중심으로 빠르게 성장하며 지역경제 성장을 견인해 온 모습  
국내 전체 수출의 약 15.2%를 차지하며, 경기(23.7%)에 이어 전국 2위 수준(2018년 기준)  
수출 상대국을 보면 중국이 29.0%로 가장 높은 비중을 차지하고 있으며, 품목별로는 반도체, 디스플레이, 컴퓨터부품 등 IT 제품의 수출 비중이 68.2%로 가장 높은 편이며, IT 품목을 중심으로 가공단계별로 다시 살펴보면, 중간재 수출 비중이 78.0%로 매우 높은 수준  
높은 수출의존도와 함께 중국·IT제품·중간재에 편중되어 있는 구조적 특징을 가지고 있는 상황에서, 미·중 무역분쟁과 같은 여러 대외환경 변화에 대응하기 위해서는 글로벌 보호무역주의에 대한 대응체계를 구축하는 한편, 주력산업의 경쟁력 제고, 수출 포트폴리오 다변화 등에 대한 노력이 필요

# 충청남도 동행종합지수 현황은?

동행종합지수 ※단위(% , p)



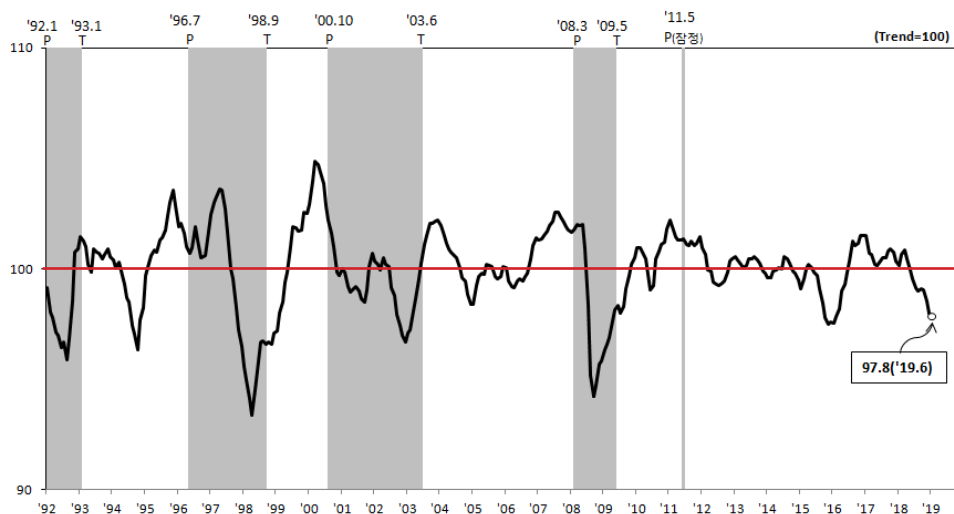
- 비농가취업자수
- 산업생산지수
- 대형소매점판매액지수
- 판매전력량
- 수출액
- 수입액



동행지수는 112.4로 전월대비 **보합**  
순환변동치는 97.8로 전월대비 **0.2p 하락**

**“현재 경기는 둔화”**

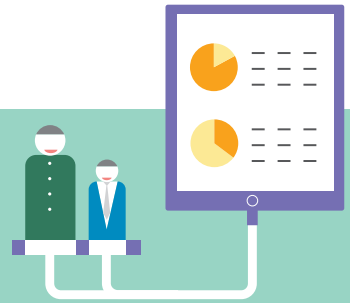
## 동행종합지수 순환변동치(Cyclical Component of Coincident CI)



주) 회색부분은 경기수축기임



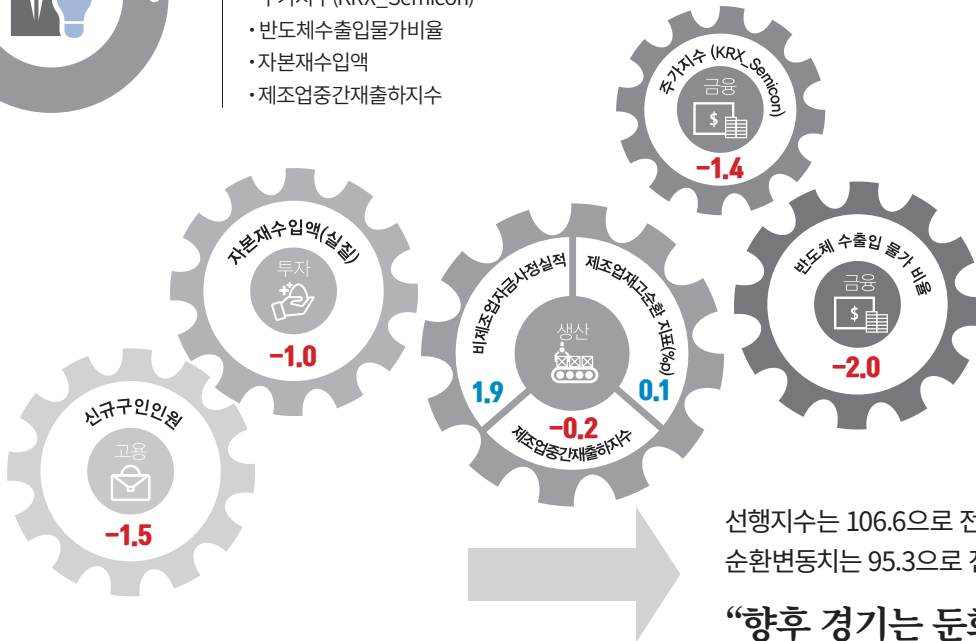
# 충청남도 선행종합지수 현황은?



## 선행종합지수 ※단위(% , p)



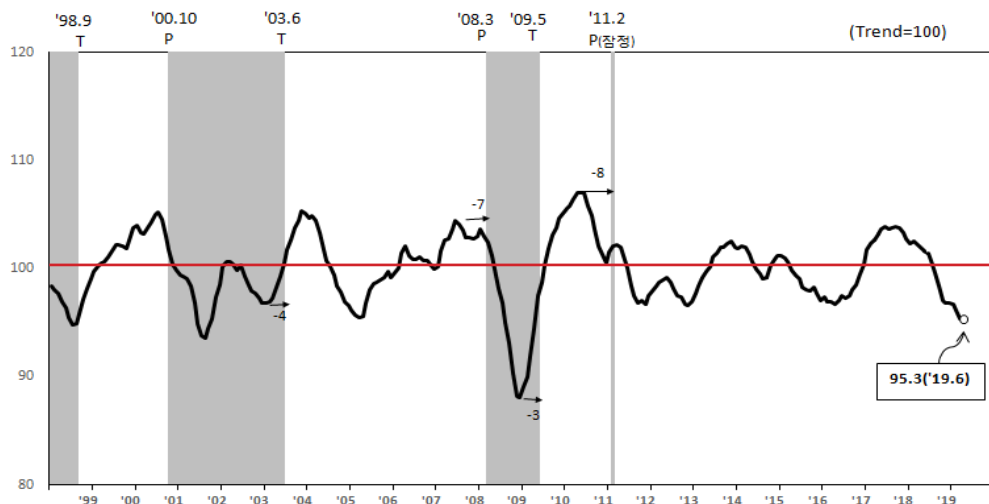
- 신규구인인원
- 제조업재고순환지표
- 비제조업자금사정\_실적
- 주가지수(KRX\_Semicon)
- 반도체수출입물가비율
- 자본재수입액
- 제조업중간재출하지수



선행지수는 106.6으로 전월대비 **보합**  
순환변동치는 95.3으로 전월대비 **0.1p 하락**

**“향후 경기는 둔화”**

## 선행종합지수 순환변동치(Cyclical Component of Leading CI)



주) 회색부분은 경기수축기이며, 도표내의 “-” 수치는 기준순환일과의 선행시차(개월수)를 의미함



# 충남경제뉴스

2019. 7. 24.

## 1호 기업 가동...환황해 중심 '꿈' 키운다

- 충남 내포신도시 '1호 기업'이 마침내 가동 시작
- 2~4호 기업도 다음 달 잇따라 첫 삽을 뜰 계획으로, '환황해 중심도시' 도약이라는 내포신도시의 꿈이 날로 커지고 있음
- 24일 도에 따르면, 산업용 로봇 제조업체인 '한양로보틱스(대표이사 강대충)'가 내포신도시 첨단산업단지에 최근 새 터를 꾸리고, 이달 초부터 생산설비를 본격 가동 중임
- 지난 1997년 설립한 한양로보틱스는 산업용 로봇인 자동취출로봇과 공장자동화시설을 전문 생산·설계·설치하는 기업으로 대규모 설비 투자 필요성에 따라 2014년 도와의 협약을 통해 인천에서 내포신도시행을 택함
- 이 기업은 내포신도시 첨단산단 1만 6,529㎡의 부지에 90억 원을 투자, 지난해 11월 첫 삽을 뜬지 7개월 만인 지난 5월 말 최첨단 로봇 제조공장 및 설비 구축을 완료함
- 한양로보틱스 임직원 수는 총 70명으로, 내포신도시 본사 및 공장에는 현재 40명의 직원이 근무하고 있으며, 40명 전원은 지역 내 이주까지 마침
- 나머지 30명은 내년 초부터 순차적으로 내포 근무를 시작할 예정임
- 연매출 200억 원을 달성한 바 있는 한양로보틱스는 삼성전자와 현대기아자동차 등 500여개 거래처를 보유하고 있으며, 내포신도시에서 생산량을 늘려 국내·외 시장을 확장해 나아갈 계획임
- 내포신도시 2~4호 기업으로 이름을 올리게 될 월산이앤씨와 동양테크윈, 지노아이엔티 등 3개 기업은 내달 착공함
- 배전반 및 분전반 생산업체인 월산이앤씨는 3,000㎡의 부지에 25억 원의 사업비를 투입하여 내년 4월 신설 공장 문을 열게 되며, 이 업체 근무 인원은 신규 13명을 포함, 총 40명임
- 유무선통신기기 업체로 도와 지난해 3월 투자협약을 맺은 동양테크윈은 3,000㎡의 부지에 25억 원을 투입, 공장을 새롭게 건설하며 이 기업은 오는 12월 공장을 가동할 예정이며, 신규 14명을 포함해 근무 인원은 총 21명임
- 온도조절장치 생산 기업인 지노아이엔티는 내년 2월까지 1만 962㎡의 부지에 80억 원을 투입함
- 자동차 부품 생산업체인 은성전장은 내년 8월까지 1만 809㎡에 50억 원을 투입해 새롭게 공장을 마련키로 하고, 내년 2월 공사를 시작함
- 이와 함께 공조기 업체인 유니에어공조는 건축허가를 받는 대로 공사를 시작할 예정임
- 스마트키 제조업체인 천운정밀은 공장부지 매입을 마쳤고, 자동차 휠 금형 업체인 아이디큐는 공장부지 매입을 가계약 한 상태이며, 축산 자동화 설비 업체인 한별은 조만간 공장부지 매입에 나설 계획임
- 이들 9개 기업이 매입했거나 매입할 내포신도시 첨단산단 부지는 총 7만 5083㎡로, 1단계 분양 대상 면적(13만 8,503㎡)의 54%에 달함

### 내포신도시에 한양로보틱스 '새 터'...2 4호 기업은 내달 첫 삽

2019. 7. 25.

## ‘날개’ 단 충남 지역화폐

본격 도입 3개월 만에  
200억 발행...

연내 300억  
돌파할 듯

- 충남도가 올해 본격 도입한 지역화폐가 날개를 달고 있음
- 제도적 기반 마련 3개월이 채 안돼 발행액이 200억 원에 달하고, 연내 발행액 300억 원 돌파도 기대됨
- 23일 도에 따르면, 지난달 말 현재 도내 지역화폐 발행액은 196억 1,000만 원으로 집계됨
- 이는 올해 지역화폐 발행 목표액 124억 원보다 72억 1,000만 원(58.1%) 많은 규모임
- 시·군별로는 서산시가 50억 원으로 가장 많고, 공주시와 논산시가 각각 30억 원, 계룡시 20억 원, 서천군 17억 5,000만 원, 당진시와 태안군이 각각 10억 원으로 뒤를 이었음
- 이 중 공주시와 서산시, 논산시, 당진시 등 4개 시·군은 다음달 1일부터 지역화폐 유통을 시작함
- 공주시는 특히 도내 처음으로 모바일 지역화폐(공주페이)를 도입·운영함
- 이를 위해 공주시는 오는 29일 시청 대회의실에서 공주페이 설명 및 시연회를 개최함
- 금산군은 지난 1일 처음 지역화폐 유통을 시작했고, 홍성군은 10월 5억 원을, 보령시는 11월 10억 원의 지역화폐를 발행함
- 천안시는 내년 100억 원 규모의 지역화폐를 발행키로 함
- 또 서천군이 다음 달 33억 원을, 부여군이 10월 55억 원을 추가로 발행, 연내 지역화폐 발행 규모는 300억 원에 달할 것으로 예상됨
- 도내 지역화폐 판매액은 50억 4,600만 원이며, 환전액은 50억 500만 원임
- 도는 지역화폐 이용 활성화를 위해 오는 9월 10% 특별 할인판매를 진행할 예정임
- 도 관계자는 “올해 지역화폐 발행 규모를 124억 원으로 잡았으나, 시·군의 관심도가 높아 당초 목표액을 훨씬 초과했다”며 “이는 지역화폐가 소상공인과 소비자 모두에게 경제적 혜택을 준다는 공감대가 형성됐기 때문으로 풀이된다”고 말함
- 이어 “앞으로 시·군과 함께 지역화폐 활성화 방안을 모색하고, 소상공인과 도민을 대상으로 한 홍보 활동을 지속적으로 추진, 지역화폐가 조기에 정착될 수 있도록 하겠다”고 덧붙임
- 지역화폐는 지역에서 발행하고, 지역에서만 사용할 수 있는 상품권이나 코인 등의 결제 수단을 말함
- 도는 소상공인 매출 증대와 지역 내 소비 촉진을 통한 지역소득 역외유출 방지, 지역경제 선순환 체계 구축 등을 위해 지역화폐 발행·이용을 확대키로 하고, 지난 4월 활성화 계획을 수립함
- 제도적 기반인 ‘충청남도 지역화폐의 보급 및 이용 활성화에 관한 조례’(대표발의 김영권 도의원)도 같은 달 제정·공포하였음
- 충남 지역화폐는 특정 지역 쏠림 현상 예방을 위해 도내 전역이 아닌 해당 시·군 내에서만 유통이 가능하도록 ‘광역 지원 모형’을 채택함
- 이용 대상은 전통시장과 소상공인을 비롯한 자영업자 등이며, 유흥·사행업소, 백화점, 대규모 점포 등은 제외함

2019. 8. 10.

## 2020년 청년정책 발굴 머리 맞댄다

10일 충남청년네트워크  
통합 워크숍…  
정책연구 통해 정책 제안

- 충남도는 10일 덕산 리솜리조트에서 2020년 청년정책을 발굴하기 위한 ‘충남청년네트워크 통합 워크숍’을 개최함
- 이날 워크숍은 양승조 지사를 비롯한 충남청년네트워크 위원, 충남청년정책위원, 시군 청년정책 담당자 등 100여명이 참석
- 충남청년네트워크는 청년의 도정 참여와 정책 제안 활성화를 위해 도에서 구성한 정책연구위원회로, 도에 거주하는 18~34세 청년과 대학생, 청년 활동가 등으로 구성됨
- 위원들은 지난 5월 활동 발대식 이후 분과별로 추진해 온 정책연구 결과를 발표하고, 발표 내용 토의를 통해 2020년 충남 청년 정책 추진 방향을 제안함
- 도는 이날 충남청년네트워크로부터 제안 받은 정책들을 내년도 정책에 반영될 수 있도록 검토하고, 지역별 상황-조건-자원 등을 고려해 추진할 방침임.
- 양 지사는 “청년정책을 펼치는데 있어 정책의 당사자인 청년의 뜻을 살피는 것이 무엇보다 중요하다는 것을 항상 명심하고 있다”며 “이 자리를 통해 제안된 참신한 아이디어들이 정책으로 결실을 보도록 노력할 것”이라고 말함

2019. 8. 14.

## 추석 명절 특별경영안정자금 50억 지원

도내 중소기업 대상  
최대 1억까지…  
오는 23일까지 신청 접수

- 충남도가 추석 명절을 앞두고 도내 중소기업을 대상으로 특별경영안정자금 50억 원을 지원함
- 이번 지원은 임금 지급과 원·부자재 지불 등 일시적인 자금난을 겪고 있는 중소기업의 경영 안정을 도모하기 위해 추진됨
- 대상은 제조업 경영안정자금 2억 원 이하 대출을 받은 기업이며, 결산 재무제표 2개년 이상, 제조업 전업률 30% 이상이어야 함
- 업체 당 지원 금액은 최대 1억 원으로, 2년 거치 일시 상환을 조건으로 함.
- 도에서는 2년간 2%의 이자를 보전해줌
- 신청은 오는 19일부터 23일까지 사업장 소재 시·군청 기업지원과나 경제과를 통해 하면 됨
- 이용봉 도 소상공기업과장은 “이번 특별경영안정자금 지원은 추석을 앞두고 기업체의 자금 수요가 많은 점을 감안했다”며 “앞으로도 자금이 도내 기업에 적기 지원될 수 있도록 노력하겠다”고 말했다.

2019. 8. 18.

## 2분기 사회보험료, 근로자 1만 2,000명 혜택

2분기 심사 완료…  
사업장 4,700여 곳,

39억 2,500만원  
이달 중 지급

- 충남도는 2분기 소상공인 사회보험료 지원 사업장 및 대상자를 확정, 이달 말까지 지급한다고 밝힘
- 도에 따르면 2분기 소상공인 사회보험료를 지원받는 사업장은 4,700곳을 웃돌았고, 1만 2,000여명의 근로자가 혜택을 볼 것으로 집계됨
- 이는 지난 1분기 지원금인 24억 7,000만원보다 59% 상승했고, 근로자 역시 9,700명에서 1만 2,000명으로 32.4% 증가한 수치임
- 2분기 사업을 통해 사업장과 근로자에게 지급되는 지원금은 약 39억 2,500만원으로 사업장 1곳당 월 평균 27만 6,000만원을, 근로자는 1인 당 10만원 등이 지원될 예정임
- 시군별로 보면, 서산이 5억 5,980만 원으로 가장 많고, 청양이 9,950만 원으로 가장 적었으나, 1분기 지원이 저조했던 청양과 금산은 1분기 대비 각각 150%, 84%가 증가함
- 보험별 지원금은 △건강보험 4,675개 사업장 18억 7,600만 원 △국민연금 4,644개 사업장 12억 500만 원 △고용보험 4,245개 사업장 2억 7,400만 원 △산재보험 4,243개 사업장 5억 6,800만 원 등임
- 3분기 신청은 10월 중 시작할 예정으로, 기존 사업장은 별도 신청하지 않아도 지원받을 수 있으나, 근로자의 신규 입사 혹은 퇴사가 발생한 경우 변경 신청을 해야 함
- 지원 신청은 이전과 동일하게 사업장 소재지 읍·면·동 주민센터에서 진행되며 아산·계룡·청양은 시·군청에서 접수를 받음
- 특히, 3분기 신청부터는 천안과 아산시가 사업에 참여하여 해당 지역의 사업주는 7월 보험료 납부액부터 지원을 받을 수 있음
- 신동헌 도 경제통상실장은 “이번 2분기 지원도 도내 소상공인들의 많은 관심과 참여 덕분에 성공적으로 마무리할 수 있었다”며 “3분기부터 천안·아산시가 사업에 참여하는 만큼 더 많은 소상공인에게 지원하도록 노력할 것이며 소상공인의 어려움을 덜기 위한 다양한 시책들을 추진하겠다”고 말함
- 한편 도 사회보험료 지원은 도내 사업체 90% 이상을 차지하는 영세업체의 인건비 부담을 줄여 고용 위축을 막고, 근로자들의 고용 불안을 덜어주기 위해 시·군과 함께 추진 중인 사업임
- 지원 대상은 월평균 210만 원 미만의 임금을 받는 근로자를 10인 미만 고용 중인 도내 사업장으로, 근로복지공단과 국민연금공단의 두루누리 사회보험료 지원 사업에 가입하고 있어야 함

2019. 08. 20.

## 일본 수출규제 대응... 6개 대책반 합심

**일본 수입비중 50%이상,  
1,000만 달러 이상 품목 22개,  
중점관리 계획**

- 충남도는 20일 도청에서 일본 수출규제에 따른 경제위기 대응 대책 회의를 개최함
- 이번 회의는 김용찬 행정부지사를 중심으로 총괄반, 산업대책반, 기업지원대책반 등 6개 대책반이 참여한 가운데, 그동안 추진상황을 보고하고, 향후 대응 방안을 논의함
- 무역협회 통계자료에 따르면 충남의 대일본 수입비중은 전체 수입액 중 7.94%인 30억 6,900만 달러를 차지했다. 이 중 규제 대상 품목은 527개, 29억 7,600만 달러에 해당할 것으로 예측됨
- 규제대상 품목에 대한 수입비중은 △철강제품 30.77% △석유화학제품 21.65% △정밀화학 11% △정밀기계 10.77% 순으로 조사됨
- 특히 규제대상 중 대일수입비중 50% 이상, 수입금액 1,000만달러 이상인 품목은 22개 19억 8,000만달러로, 철강제품 43.23%, 석유화학제품 30.07%, 정밀기계 16.15% 순으로 조사됨
- 김 부지사는 “수출규제로 당장 피해가 발생한 것은 아니지만, 이번 사태의 장기화 등 불확실한 상황에서 기업의 확장적 투자 기피로 기업의 어려움이 더욱 커질 것”이라고 우려함
- 이어 “피해가 우려되는 기업에 대한 현장 활동을 강화하는 동시에 기업별 애로사항에 대해 구체적으로 파악해 달라”며 “대체부품 국산화와 관련, 맞춤형으로 적극 지원하되 위험물질 등에 대해서는 안전점검을 병행해 달라”고 주문함
- 한편 도는 이번 일본수출규제 사태와 관련, 정부의 유턴기업 인정 요건 완화와 연계해 해외진출기업의 국내복귀 희망 명단을 확보, 충남에 적극 유치할 방침임

# 경제지원시책

## 「2019년 사회적경제 지역(광역)특화사업(3차)」 수행기관 모집 공고

### □ 사업개요

- 사업명 : 2019년 사회적경제 지역(광역)특화사업
- 사업기간 : 계약체결일로부터 2019년 12월까지
- 사업비 : 56,180천원
- 신청자격 : 공고일 현재, 비영리법인 단체 또는 사회적경제 관련사업, 추진실적이 있는 법인격이 있는 기관 단체
- 신청 제외대상
  - 동일단체의 유사 중복 사업 및 특정 정당 또는 선출직 후보를 지지하는 단체 및 법인
  - 법인이 아닌 단체로서 대표자 또는 관리인이 없는 단체와 친목단체
  - 공익활동을 주목적으로 하는 법인 또는 단체로서 최근 1년 이상 공익 활동 실적이 없는 단체 (사회보장적 시설단체 제외)
  - 최근 3년 이내에 불법시위를 주치·주도하거나 적극 참여하여「집회 및 시위에 관한 법률」 위반 등으로 처벌받은 단체
  - 5년 범위 내에서 보조금 횡령 등 부정사업자로 처벌받은 법인 또는 단체
  - 사회적경제기업의 경우, 기업의 수행사업과 직접적으로 관련있는 사업 제외
- 사업내용 : 지역특성 반영된 사회적경제기업 모델 발굴 및 지역내 사회적경제기업 육성을 위한 인지도 제고 판로개척 사업
  - 모델개발: 사회적기업 모델 등을 발굴 지원하기 위한 T/F팀 구성운영 및 자원조사 발굴, 수익모델 개발 연구용역 등
  - 판로개척: 사회적기업 생산물 판매지원, 수출활성화 종합지원, 공공부문 구매활성화 지원, 지역자원 연계 지원 등
  - 인지도제고: 지역브랜드 개발, 사회적기업 홍보관 설립 운영, 성공사례 발굴 전파 등
  - 기타: 사회적기업 발굴육성·관리를 위한 사업, 퇴직전문인력을 활용한 사업
- 지원불가항목
  - 홍보 축제성 경비(다만, 사회적기업 인지도 제고를 위한 정례적, 고정적 행사 또는 사회적기업의 날 또는 주간행사 관련비용은 가능)
    - \* ○○페스티벌, ○○기념행사, ○○한마당, ○○축제 등 1회성 행사
    - \* 마을기업, 협동조합 등 유사사업 통합행사도 가능
  - 사업과 관련 없는 단체 인건비, 사무실 임대료, 공과금 등 운영경비
  - 자산취득비, 시설비, 시설부대비, 수선비 등 중요자산 취득을 위한 경비
    - \* 홍보관 설치에 따른 시설비, 홍보부스 제작 구매 등 자본적 경비 사용불가
    - \* 각종 행사 추진 등 사업수행 시 사무기기, 집기 등 자산취득비성 경비는 임차를 원칙으로 하되, 장비 특성상 임차가 불가능하거나 임차료가 구입 비용을 초과하는 경우에는 예외적으로 구매하여 집행할 수 있음
  - 강사료 및 회의비, 식비는 신청사업비의 15% 이상을 초과할 수 없음
  - (예비)사회적기업 대상 인사·노무·회계·경영컨설팅 등은 한국사회적기업진흥원, 권역별 지원기관 등을 통해 수행 가능하므로 사업대상 제외
  - 기타 심사위원회에서 부적절하다고 판단되는 경우
    - \* 인건비: 전담인력이 아님에도 상근인력 100%반영 지양(참여비율 고려하되, 50%한도 설정)
    - \* 경비: 식비, 여비, 회의수당 등은 실비 또는 공무원 여비규정 등 준용
    - \* 주된 사업내용이 워크숍, 간담회, 포럼, 선진지역 견학 등의 경우에는 선정불가

## □ 신청기간 및 신청방법

○ 신청기간 : 2019. 8. 23.(금) ~ 9. 6.(금) 18:00 ※ 신청 법인·단체가 없을 경우 재공고(1회)

○ 접수처 : 충청남도 경제정책과

○ 접수방법 : 이메일 접수 / daisyech@korea.kr

※ 제출서류는 순서(①~⑥)에 맞추어 1개의 PDF 파일로 제출

※ 관련서류를 제출하지 않은 경우 모든 과실은 신청기업에 있음

○ 제출서류

① 지역특화사업 신청서 1부 [서식 1]

② 지역특화사업 계획서 1부 [서식 2]

③ 지역특화사업 예산운용계획서 1부 [서식 3]

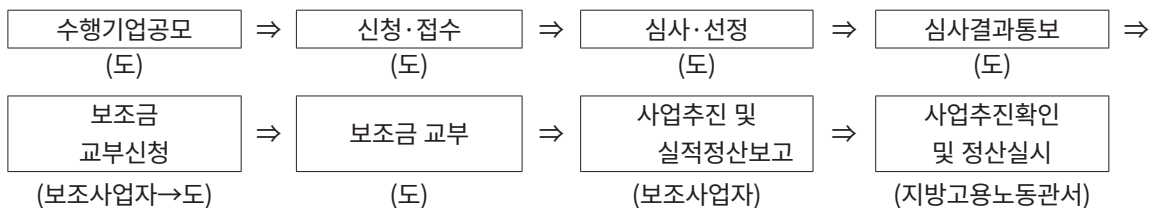
④ 최근 3년간 지역특화사업 추진실적(사업성과 포함) 1부 [서식 4]

⑤ 단체(법인) 소개서 1부 [서식 5]

※ 단체 정관 또는 회칙, 비영리민간단체등록증(사본), 법인설립허가증(사본), 사업자등록증 고유번호증(사본) 첨부

⑥ 개인정보 수집·이용 동의서 1부 [서식 6]

## □ 추진일정



## □ 심사기준 및 선정

○ 심사일정 : 2019. 10월 초 / 심사장소 별도통보

○ 심사항목 구성

- 사업계획의 적정성(40점)

- 신청금액의 적절성(20점)

- 사업수행능력(20점)

- 기타 충청남도지사가 정한 평가항목(20점)

○ 심사방법 : 심사항목에 의한 서면심사와 대면심사

○ 선정방법 : 심사점수 60점 이상 기관 단체 선정

○ 선정통보 : 선정결과 도 홈페이지 공고

## □ 기타사항

○ 제출된 서류는 사실과 일치하여야 하며, 일체 반환하지 않음

○ 사업계획서에 허위사실을 기재하거나 기재사항이 누락된 경우에는 심사대상에서 제외할 수 있음

○ 기타 본 공고에 명시하지 않은 사항은 지방보조금 관리기준에 따르며, 그 밖에 사항은 소관 사업부서에서 결정

○ 사업계획서에 허위사실을 기재하거나 기타 부정한 방법 등으로 지방보조금을 교부 받아 사용한 단체는 지방보조금 환수 및 고발 조치

○ 심사와 관련된 사항은 충청남도 고유권한이며 심사내용 및 심의사항 등 관련 자료는 비공개 함

○ 기타 자세한 내용은 경제정책과 사회경제팀(☎ 041-635-3325)으로 문의



## 일본 수출규제로 인한 도내 피해기업을 위한 긴급경영안정자금 지원계획

## □ 지원규모 : 1,000억원

- 제조업 경영안정자금 : 700억원
- 기술혁신형 경영안정자금 : 300억원
- ※ 2019년 중소기업육성자금(5,200억)과 별개로 운영

## □ 지원대상

- 반도체, 디스플레이 등 일본 수출규제품목 사용 제조업체

대상기업	요건	제출 증빙서류
① 직접수입기업	최근 1년 이내에 수출규제 품목 수입실적이 있는 기업	거래외국환은행 발행 수입실적증명서 또는 관세청 발행 수입신고필증 (택1)
② 간접수입기업	최근 1년 이내에 수출규제 품목 구매실적이 있는 기업	매입세금계산서

- 한일 갈등으로 인한 직·간접적 피해 제조업체 (피해 증빙서류 제출)

※ 상기 제조업체 중 1개 이상 해당업체는 긴급경영안정자금 지원대상이며, 기존의 제조업 및 기술혁신형 경영안정자금을 이용했거나 이용 중인 업체도 피해 사실이 확인되면 지원 가능

## 《지원제외 대상》

- 당해년도 중앙부처 자금을 지원 받은 업체 (붙임 1)

## □ 지원한도 : 업체당 5억원 이내

- 제조업 경영안정자금 : 3억원 이내
- 기술혁신형 경영안정자금 : 5억원 이내

## □ 지원조건

- 이자보전 : 은행과의 대출약정 금리에서 2% 지원
- 용자조건 : 2년거치 일시상환
- ※ 추가보전 금리 미적용
- 실행기간 : 추천일로부터 3월 이내에 미실행 시 실효
- ※ 기한 내 대출실행 불가시 실행 기간 내에 변경신청서 제출(서식3)

## □ 대출기관 : 충청남도과 융자지원 협약 체결한 13개 시중 금융기관

- 국민은행, 기업은행, 농협은행, 농협중앙회, 새마을금고, 신한은행, 신한중앙회, 씨티은행, SC은행, 우리은행, 전북은행, 하나은행, 한국산업은행
- ※ 대출실행은 도내 소재 지점에 한정

☐ **신청접수 : 2019. 8. 13. ~ 자금소진 시까지**

☐ **접수기관**

- 제조업 경영안정자금 : 시·군 (기업지원과 또는 지역경제과 등)
- 기술혁신형 경영안정자금 : 기술보증기금 신용보증기금 충청영업본부 및 지점

☐ **신청서류 : 서식 제1호**

※ 문 의 : 충청남도 소상공기업과 ☎ (041)635-2223

시·군 기업지원과 또는 경제과, 신용보증기금·기술보증기금 충청영업본부 및 지점 등

《주의사항》

- 대출 실행기업의 사업장이 휴업·폐업 또는 도내외 지역으로 이전 및 소재할 경우 이자보전을 중단합니다.
- 대출실행은 당해기업이 신청하는 거래은행과 협의(약정)에 의합니다.



# 부 록

1. 국내 주요 경제지표
2. 충남 주요 경제지표
3. 충남 부문별 경제지표
4. 주요 해외경제지표

# 1. 국내 주요 경제지표

구 분		단 위	2013	2014	2015	2016	2017 <sup>P</sup>	2018 <sup>P</sup>
국내총생산(GDP) <sup>1)</sup>		조원	1,501	1,563	1,658	1,741	1,836	<b>1,893</b>
1인당GDP <sup>1)</sup>		만원	2,976	3,080	3,250	3,399	3,574	<b>3,669</b>
국민총소득(GNI) <sup>1)</sup>		조원	1,510	1,570	1,663	1,747	1,843	<b>1,898</b>
1인당GNI <sup>1)</sup>		만원	2,995	3,095	3,260	3,411	3,589	<b>3,679</b>
경제성장률 <sup>2)</sup>		%	3.2	3.2	2.8	2.9	3.2	<b>2.7</b>
생 산 구 조	농림어업	%	2.3	2.2	2.2	2.0	2.0	<b>2.0</b>
	광업		0.2	0.1	0.1	0.1	0.1	<b>0.1</b>
	제조업		30.3	29.5	29.0	28.8	29.5	<b>29.2</b>
	전기·가스·수도사업		2.1	2.5	2.7	2.8	2.4	<b>2.1</b>
	건설업		5.0	5.0	5.3	5.7	6.0	<b>5.9</b>
	서비스업 및 기타		60.2	60.6	60.6	60.5	60.0	<b>60.7</b>
제조업 평균가동률		%	76.5	76.1	74.5	73.4	73.3	<b>73.5</b>
취업자 <sup>3)</sup>		천명	25,299	25,897	26,178	26,409	26,725	<b>26,822</b>
농림어업		%	6.0	5.6	5.1	4.9	4.9	<b>5.1</b>
광공업			17.1	17.3	17.6	17.6	17.5	<b>17.3</b>
건설업			7.0	7.1	7.1	7.1	7.6	<b>7.8</b>
서비스업 및 기타			69.9	70.1	70.2	70.4	70.0	<b>69.8</b>
실업률		%	3.1	3.5	3.6	3.7	3.7	<b>3.8</b>
경상수지 <sup>4)</sup>			81,148	84,373	105,940	97,924	75,231	<b>76,409</b>
상품수지		백만 달러	82,781	88,885	122,269	116,462	113,593	<b>111,867</b>
서비스수지			- 6,499	- 3,679	- 14,917	- 17,338	- 36,734	- <b>29,737</b>
본원소득수지			9,056	4,151	3,572	4,567	5,337	<b>2,778</b>
이전소득수지			- 4,189	- 4,985	- 4,985	- 5,767	- 6,965	- <b>8,499</b>
수출액		억달러	5,596	5,727	5,268	4,954	5,737	<b>6,049</b>
수입액			5,156	5,255	4,365	4,062	4,785	<b>5,352</b>
총저축률		%	34.8	35.0	36.4	36.8	37.1	<b>35.8</b>
민간 비중		%	27.8	28.4	29.7	29.5	29.2	<b>27.8</b>
정부 비중			7.0	6.6	6.7	7.3	7.8	<b>8.0</b>
총자본형성 <sup>5)</sup>		십억원	443,911	459,679	489,602	520,296	576,997	<b>566,376</b>
최종소비지출		%	65.5	65.2	63.6	63.2	63.0	<b>64.1</b>
민간 비중		%	50.5	49.9	48.5	48.0	47.5	<b>48.0</b>
정부 비중			15.0	15.2	15.1	15.2	15.4	<b>16.1</b>
가계대출 <sup>6)</sup>		십억원	687,186	745,823	812,360	908,676	974,570	<b>1,033,817</b>
주택담보대출			418,121	460,603	490,826	545,840	578,313	<b>604,488</b>
기타대출			269,065	285,220	321,534	362,836	396,257	<b>429,330</b>
생산자물가 등락률 <sup>7)</sup>		%	- 1.6	- 0.5	- 4.0	-1.8	3.5	<b>1.9</b>
소비자물가 등락률 <sup>7)</sup>		%	1.3	1.3	0.7	1.0	1.9	<b>1.5</b>

주: 2015년 기준 1)명목 2)실질성장률 3)2013년 이후 한국표준산업분류 10차 개정 기준 4)IMF 국제기준 적용(BPM6) 5)자본재형태별(원계열, 실질)  
6)예금취급기관 7)전년대비

자료: 한국은행(www.bok.or.kr), 통계청(www.kosis.kr), 한국무역협회(www.kita.net)

## 2. 충남 주요 경제지표

구 분		단위	2013	2014	2015	2016	2017 <sup>P</sup>	2018 <sup>P</sup>	순위 <sup>6)</sup>
지역내총생산(GRDP) <sup>1)</sup>		억원	991,543	1,050,024	1,112,651	1,170,749	1,244,192	-	3
전국대비 구성비 <sup>1)</sup>		%	6.93	7.07	7.11	7.13	7.19	-	
GRDP 성장률 <sup>2)</sup>		%	6.5	5.1	3.8	4.0	3.3	-	5
1인당 GRDP		천원	45,609	47,435	48,733	49,843	51,491	-	2
생 산 구 조 <sup>3)</sup>	농림어업	%	4.5	4.8	4.7	4.1	4.1	-	
	광업		0.2	0.2	0.2	0.2	0.2		
	제조업		54.4	52.5	50.4	50.2	52.4	-	
	전기·가스·수도사업		3.3	4.5	5.7	5.9	4.7	-	
	건설업		6.8	6.6	7.2	7.2	6.9	-	
	서비스업 및 기타		30.8	31.3	31.9	32.4	31.8	-	
지역내총소득		조원	74.9	78.2	83.8	89.9	96.4	-	4
1인당 총소득		천원	34,469	35,309	36,713	38,257	39,913	-	
1인당 개인소득		천원	15,122	15,727	16,303	16,666	17,613	-	
1인당 민간소비		천원	12,951	13,306	13,510	13,664	14,047	-	
15세이상인구 <sup>5)</sup>		천명	1,821	1,865	1,925	1,987	1,831	<b>1,855</b>	8
경제활동인구 <sup>5)</sup>		천명	1,173	1,203	1,242	1,266	1,174	<b>1,216</b>	8
취업자 <sup>4)5)</sup>		천명	1,141	1,163	1,199	1,226	1,140	<b>1,179</b>	8
농림어업		%	14.1	13.5	11.9	10.1	11.0	<b>11.9</b>	
광공업			22.5	22.2	23.4	23.7	23.1	<b>22.9</b>	
건설업			6.7	5.8	6.5	6.4	6.9	<b>7.6</b>	
서비스업 및 기타			56.6	58.5	58.1	59.8	59.0	<b>57.6</b>	
실업자 <sup>5)</sup>		천명	32	40	43	40	33	<b>38</b>	8
비경제활동인구 <sup>5)</sup>		천명	647	662	684	721	657	<b>639</b>	8
경제활동참가율 <sup>5)</sup>		%	64.4	64.5	64.5	63.7	64.1	<b>65.6</b>	3
실업률 <sup>5)</sup>		%	2.8	3.3	3.5	3.2	2.8	<b>3.1</b>	10
고용률 <sup>5)</sup>		%	62.7	62.4	62.3	61.7	62.3	<b>63.5</b>	2
무역수지		백만 달러	31,360	32,008	43,955	43,758	49,344	<b>53,321</b>	1
수출액			64,282	65,112	67,123	66,211	79,842	<b>91,968</b>	
수입액			32,922	33,104	23,168	22,453	30,498	<b>38,647</b>	
가계신용		십억원	22,901	25,499	28,222	31,057	31,678	<b>32,692</b>	8
주택담보대출			10,241	12,254	13,716	14,596	14,319	<b>14,175</b>	
기타대출			12,660	13,245	14,506	16,461	17,359	<b>18,517</b>	
소비자물가등락률		%	1.2	0.5	0.2	0.7	1.9	<b>1.4</b>	12

주 : 2010년 기준 1) 당해년가격(명목) 2) 2010년 기준년 가격(연쇄) 기준 3) 총부가가치(기초가격) 기준 4) 2013년 이후 한국표준산업분류 10차 개정 기준 5) 2017년도 세종특별자치시 분리로 시계열 비교시 주의 필요 6) 전국순위는 내림차순 기준

자료 : 통계청(www.kosis.kr), 한국무역협회(www.kita.net)

## 충남 시군별 지역내총생산

(당해년가격, 억원)

구 분	2008	2009	2010	2011	2012	2013	2014	2015	2016
천 안 시	138,471	162,116	208,764	226,743	234,314	251,504	254,132	255,402	268,030
공 주 시	21,492	23,473	29,355	31,706	28,601	31,562	31,726	33,557	36,795
보 령 시	19,690	22,149	26,135	25,138	24,430	29,495	37,362	41,863	41,009
아 산 시	126,325	161,562	237,185	254,371	251,567	238,483	244,058	270,403	289,196
서 산 시	81,233	76,993	88,197	96,802	99,254	110,490	113,220	115,786	127,004
논 산 시	20,403	22,735	27,184	28,902	28,700	30,112	32,189	33,712	34,320
계 룡 시	4,318	4,058	4,892	5,129	5,914	7,328	7,740	8,010	8,372
당 진 시	57,865	60,282	76,360	106,920	113,185	116,299	128,168	127,800	126,347
금 산 군	13,945	14,297	15,959	17,008	18,464	20,413	20,500	20,545	21,565
부 여 군	12,809	14,201	15,730	16,026	16,365	17,673	17,886	19,035	18,480
서 천 군	13,512	13,633	15,495	16,489	16,328	16,513	18,085	19,026	20,380
청 양 군	6,703	6,646	7,185	7,472	7,527	8,418	8,757	9,596	10,273
홍 성 군	15,471	16,855	17,610	18,603	21,752	23,561	26,604	28,599	29,722
예 산 군	15,386	16,081	18,824	19,403	21,612	22,537	24,416	26,944	30,548
태 안 군	11,876	15,161	17,089	16,032	15,456	20,103	22,742	26,967	27,152
연 기 군	20,241	21,095	25,705	31,421	—	—	—	—	—

주 : 2005년 추계(2008~2009년), 2010년 추계(2010년 이후)

공주시 일부와 연기군이 세종시로 편입('12.7)된 이후 충남(15시·군) 수치만 작성한 것으로 세종시를 충남에 포함하여 작성하는 통계청 GRDP와 충남 15개 시군 GRDP 합은 서로 상이할 수 있음

자료 : 충청남도, 시·군별 지역내총생산

### 3. 충남 부문별 경제지표

#### 경기종합지수

(2015=100.0, %, p)

구 분	동행종합지수				선행종합지수			
	지수 (2010=100)	전월비	순환변동치 (Trend=100)	전월차	지수 (2010=100)	전월비	순환변동치 (Trend=100)	전월차
2016.07	101.4	0.6	97.8	0.3	101.4	0.9	97.1	0.4
8	102.1	0.8	98.2	0.4	102.2	1.0	97.5	0.4
9	103.3	1.1	99.0	0.8	102.5	0.3	97.3	-0.2
10	104.0	0.6	99.3	0.3	103.1	0.8	97.5	0.2
11	104.9	0.8	99.8	0.5	104.0	1.2	98.0	0.5
12	105.8	0.8	100.3	0.5	105.0	1.1	98.5	0.5
2017.01	107.1	1.3	101.2	0.9	106.4	1.8	99.5	1.0
2	107.3	0.2	101.0	-0.2	107.8	1.7	100.4	0.9
3	107.8	0.5	101.2	0.1	109.6	2.2	101.7	1.3
4	108.6	0.6	101.5	0.3	110.6	1.2	102.3	0.6
5	109.0	0.3	101.5	0.0	111.4	1.0	102.7	0.4
6	109.4	0.4	101.5	0.0	112.4	1.0	103.2	0.5
7	108.9	-0.3	100.7	-0.8	113.3	1.0	103.7	0.5
8	109.2	0.4	100.6	-0.1	113.8	0.6	103.9	0.2
9	109.1	0.0	100.2	-0.4	113.9	0.2	103.7	-0.2
10	109.4	0.2	100.1	-0.1	114.3	0.3	103.7	0.0
11	110.0	0.4	100.3	0.2	114.8	0.6	103.9	0.2
12	110.6	0.5	100.5	0.2	114.9	0.0	103.8	-0.1
2018.01	111.0	0.5	100.5	0.1	114.7	-0.3	103.3	-0.5
2	111.7	0.9	100.8	0.5	114.3	-0.5	102.7	-0.6
3	112.2	0.4	100.9	0.1	114.0	-0.3	102.3	-0.4
4	112.4	0.2	100.7	-0.2	114.4	0.4	102.5	0.2
5	112.3	-0.2	100.3	-0.4	114.5	0.0	102.3	-0.2
6	112.4	0.2	100.1	-0.2	114.2	-0.3	101.9	-0.4
7	113.4	1.0	100.6	0.5	114.0	-0.3	101.6	-0.3
8	114.0	0.7	100.8	0.2	113.8	-0.2	101.4	-0.2
9	113.9	0.1	100.4	-0.4	113.2	-0.8	100.7	-0.7
10	113.7	0.0	99.9	-0.5	112.2	-1.3	99.7	-1.0
11	113.3	-0.3	99.5	-0.4	110.9	-1.2	98.4	-1.3
12	113.0	-0.3	99.2	-0.4	109.4	-1.3	97.0	-1.4
2019.01	113.2	0.1	99.0	-0.2	108.7	-0.6	96.9	-0.1
2	112.8	-0.3	99.1	0.1	108.3	-0.4	96.8	-0.1
3 <sup>p</sup>	113.0	0.1	99.0	-0.1	108.1	-0.2	96.7	-0.1
4 <sup>p</sup>	112.7	-0.2	98.5	-0.5	107.5	-0.6	96.1	-0.6
5 <sup>p</sup>	112.4	-0.3	98.0	-0.5	106.6	-0.8	95.4	-0.7
6 <sup>p</sup>	<b>112.4</b>	<b>0.0</b>	<b>97.8</b>	<b>-0.2</b>	<b>106.6</b>	<b>0.0</b>	<b>95.3</b>	<b>-0.1</b>

자료 : 충청남도·충남연구원, 2019년 6월 충청남도 경기종합지수(2019.8월 발행)



## 생산활동(생산, 출하, 재고 지수)

(2015=100, %)

구 분	생산지수				출하지수				재고지수			
	원지수	전년 동월비	계절 조정	전월비	원지수	전년 동월비	계절 조정	전월비	원지수	전년 동월비	계절 조정	전월비
2016	106.2	6.2	—	—	105.2	5.2	—	—	103.7	10.1	—	—
2017	121.5	14.4	—	—	117.0	11.2	—	—	103.7	0.0	—	—
2018 <sup>P</sup>	124.3	2.3	—	—	117.2	0.2	—	—	119.6	15.3	—	—
2016.09	104.4	4.5	108.2	2.9	102.5	1.4	105.7	2.0	114.0	11.8	115.9	3.9
10	113.8	12.7	109.5	1.2	110.7	6.3	106.0	0.3	121.2	26.9	120.4	3.9
11	118.0	15.9	115.6	5.6	116.9	14.9	113.8	7.4	111.5	13.7	113.5	-5.7
12	120.6	16.1	114.8	-0.7	121.6	15.3	114.6	0.7	103.7	10.1	107.7	-5.1
2017.01	109.0	8.7	114.3	-0.4	107.6	12.1	114.0	-0.5	104.9	6.6	103.6	-3.8
2	107.7	20.1	115.5	1.0	106.8	19.6	114.8	0.7	99.3	-1.1	97.9	-5.5
3	126.3	18.7	121.2	4.9	123.7	16.8	119.3	3.9	99.8	-0.1	98.9	1.0
4	118.7	18.0	120.6	-0.5	115.7	13.4	117.1	-1.8	101.2	2.5	100.7	1.8
5	121.5	14.9	123.1	2.1	118.3	12.9	119.0	1.6	101.8	-0.9	100.8	0.1
6	122.9	18.6	121.3	-1.5	121.0	15.6	119.1	0.1	97.5	-3.3	98.6	-2.2
7	126.0	18.4	123.6	1.9	120.3	15.1	119.1	0.0	103.6	-2.6	101.3	2.7
8	122.3	16.1	122.1	-1.2	115.0	11.8	115.7	-2.9	108.5	-3.0	108.9	7.5
9	126.3	21.0	123.5	1.1	118.8	15.9	116.0	0.3	102.2	-10.4	106.1	-2.6
10	121.6	6.9	127.2	3.0	114.7	3.6	119.6	3.1	110.2	-9.1	108.7	2.5
11	128.5	8.9	125.8	-1.1	122.2	4.5	119.1	-0.4	113.6	1.9	114.3	5.2
12	126.6	5.0	123.1	-2.1	120.3	-1.1	116.2	-2.4	103.7	0.0	107.0	-6.4
2018.01	128.0	17.4	126.3	2.6	120.6	12.1	120.3	3.5	110.2	5.1	107.6	0.6
2	111.1	3.2	126.4	0.1	104.0	-2.6	118.7	-1.3	108.0	8.8	108.2	0.6
3	130.6	3.4	125.1	-1.0	121.8	-1.5	117.5	-1.0	109.0	9.2	109.3	1.0
4	123.6	4.1	125.8	0.6	117.1	1.2	118.6	0.9	109.9	8.6	108.0	-1.2
5	121.9	0.3	123.5	-1.8	117.2	-0.9	117.9	-0.6	107.4	5.5	106.8	-1.1
6	123.2	0.2	123.4	-0.1	117.0	-3.3	116.9	-0.8	107.6	10.4	109.8	2.8
7	128.5	2.0	125.9	2.0	120.3	0.0	119.0	1.8	114.6	10.6	112.5	2.5
8	129.6	6.0	129.2	2.6	117.9	2.5	118.7	-0.3	116.2	7.1	116.3	3.4
9	118.7	-6.0	124.1	-3.9	113.1	-4.8	117.8	-0.8	113.5	11.1	114.3	-1.7
10	126.3	3.9	122.3	-1.5	120.0	4.6	115.9	-1.6	116.4	5.6	116.6	2.0
11	123.1	-4.2	120.6	-1.4	117.2	-4.1	114.1	-1.6	120.6	6.2	123.1	5.6
12	126.4	-0.2	122.8	1.8	120.2	-0.1	116.0	1.7	119.4	15.1	121.4	-1.4
2019.01	120.7	-5.7	120.1	-2.2	115.2	-4.5	116.1	0.1	117.4	6.5	115.2	-5.1
2	101.4	-8.7	114.5	-4.7	97.9	-5.9	110.8	-4.6	114.9	6.4	115.1	-0.1
3	116.0	-11.2	112.4	-1.8	113.1	-7.1	110.6	-0.2	114.7	5.2	114.1	-0.9
4	114.2	-7.6	114.7	2.0	112.3	-4.1	112.1	1.4	116.4	5.9	116.7	2.3
5 <sup>P</sup>	116.7	-4.3	115.3	0.5	112.2	-4.3	109.9	-2.0	118.1	10.0	116.9	0.2
6 <sup>P</sup>	<b>117.2</b>	<b>-4.9</b>	<b>117.6</b>	<b>2.0</b>	<b>113.3</b>	<b>-3.2</b>	<b>113.2</b>	<b>3.0</b>	<b>115.8</b>	<b>7.6</b>	<b>116.0</b>	<b>-0.8</b>

자료 : 통계청, 광업·제조업 동향 조사

## 기업경기전망(BSI)

(기준지수=100)

구 분	제조업						비제조업					
	업황		매출		자금사정		업황		매출		자금사정	
	실적	전망	실적	전망	실적	전망	실적	전망	실적	전망	실적	전망
2016.08	73	72	86	78	91	86	69	66	78	71	82	82
9	72	74	86	77	92	87	68	66	72	74	81	83
10	74	76	86	78	93	86	70	67	98	74	83	82
11	73	76	85	77	92	87	67	66	66	73	79	80
12	75	74	87	75	91	87	68	65	70	70	78	81
2017.01	74	74	86	76	92	87	66	65	69	68	79	81
2	75	77	89	77	93	89	66	65	75	70	79	82
3	76	77	87	79	88	91	69	67	75	72	78	84
4	77	76	87	79	86	86	71	71	73	74	79	81
5	73	77	84	78	84	85	77	74	86	77	80	79
6	76	76	84	82	84	81	78	77	87	85	83	81
7	82	77	84	89	91	84	71	78	78	85	81	80
8	76	84	86	93	90	92	72	67	77	74	78	74
9	82	78	86	92	82	89	74	76	78	77	77	85
10	77	76	82	80	85	85	75	70	77	72	74	73
11	74	77	76	83	81	82	80	70	73	78	81	73
12	76	71	81	82	83	80	83	75	83	71	87	76
2018.01	76	76	81	79	81	78	79	78	79	77	80	83
2	79	75	79	78	79	84	72	75	75	76	78	79
3	76	79	78	83	79	81	72	75	71	80	76	83
4	78	83	76	81	79	78	77	78	75	76	86	78
5	80	82	84	86	87	82	81	80	83	79	82	84
6	77	83	81	88	81	90	75	78	75	80	83	82
7	68	77	83	84	79	81	75	78	78	75	78	85
8	73	70	88	85	77	78	76	74	76	73	76	79
9	73	78	81	86	80	78	73	78	74	79	76	80
10	73	75	78	86	79	80	66	79	70	78	69	78
11	71	77	80	84	80	78	71	69	76	76	75	71
12	73	72	87	77	76	78	65	70	68	78	69	78
2019.01	63	72	77	78	76	78	67	66	75	68	72	71
2	68	59	73	72	83	75	69	69	77	72	77	72
3	66	67	73	75	80	84	67	76	75	77	72	82
4	73	72	74	79	80	84	67	68	68	79	67	70
5	65	74	75	78	81	79	63	68	66	72	69	73
6	66	65	73	76	83	76	67	66	71	73	77	73
7	63	64	71	73	75	83	66	65	67	76	73	73
8	-	59	-	71	-	75	-	62	-	70	-	69

자료 : 한국은행 대전충남본부, 대전충남지역 기업경기조사

## 대형소매점

(2015=100, 백만원, %)

구 분	대형소매점					
	경상판매액	전년동월(기)비	전월(기)비	불변지수	전년동월(기)비	전월(기)비
2016	1,604,897	2.0	—	100.4	0.4	—
2017	1,709,778	6.5	—	105.3	4.9	—
2018 <sup>P</sup>	1,709,003	0.0	—	103.7	-1.5	—
2016.08	130,462	0.2	-4.8	98.4	-0.6	-5.5
9	145,781	0.6	11.7	107.7	-2.4	9.5
10	140,456	4.5	-3.7	104.8	1.6	-2.7
11	138,847	1.2	-1.1	104.1	-1.0	-0.7
12	143,128	2.0	3.1	106.9	0.1	2.7
2017.01	147,125	8.8	2.8	108.2	5.6	1.2
2	119,542	-9.4	-18.7	87.8	-11.0	-18.9
3	136,109	9.7	13.9	100.3	7.7	14.2
4	133,767	8.9	-1.7	99.5	7.9	-0.8
5	143,490	8.9	7.3	106.3	7.3	6.8
6	137,305	11.3	-4.3	101.9	9.1	-4.1
7	147,944	7.9	7.7	110.0	5.7	7.9
8	136,701	4.8	-7.6	100.1	1.7	-9.0
9	151,757	4.1	11.0	110.6	2.7	10.5
10	152,985	8.9	0.8	112.9	7.7	2.1
11	149,232	7.5	-2.5	111.5	7.1	-1.2
12	153,821	7.5	3.1	114.1	6.7	2.3
2018.01	130,641	-11.2	-15.1	96.4	-10.9	-15.5
2	147,209	23.1	12.7	107.0	21.9	11.0
3	143,773	5.6	-2.3	105.4	5.1	-1.5
4	132,976	-0.6	-7.5	97.4	-2.1	-7.6
5	140,314	-2.2	5.5	103.1	-3.0	5.9
6	143,659	4.6	2.4	106.0	4.0	2.8
7	145,233	-1.8	1.1	107.2	-2.5	1.1
8	135,166	-1.1	-6.9	97.2	-2.9	-9.3
9	159,218	4.9	17.8	112.9	2.1	16.2
10	138,521	-9.5	-13.0	99.8	-11.6	-11.6
11	139,564	-6.5	0.8	101.8	-8.7	2.0
12	152,729	-0.7	9.4	111.1	-2.6	9.1
2019.01	143,668	10.0	-5.9	104.5	8.4	-5.9
2	130,717	-11.2	-9.0	94.7	-11.5	-9.4
3	144,896	0.8	10.8	105.6	0.2	11.5
4	123,096	-7.4	-15.0	89.3	-8.3	-15.4
5 <sup>P</sup>	139,593	-0.5	13.4	101.6	-1.5	13.8
6 <sup>P</sup>	<b>134,621</b>	<b>-6.3</b>	<b>-3.6</b>	<b>98.4</b>	<b>-7.2</b>	<b>-3.1</b>

자료 : 통계청, 소매판매·도소매판매동향

## 자동차 등록대수

(단위 : 대)

구 분	총등록대수			차종별등록대수			
	등록대수	전년동월차	전월차	승용차	승합차	화물차	특수화물
2016.06	995,893	48,227	4,594	737,458	45,207	209,388	3,840
7	999,439	48,464	3,546	740,617	45,114	209,834	3,874
8	1,002,315	47,974	2,876	743,319	45,023	210,074	3,899
9	1,005,162	46,655	2,847	745,930	44,982	210,308	3,942
10	1,008,347	46,072	3,185	748,849	44,879	210,641	3,978
11	1,012,283	45,916	3,936	752,435	44,874	210,977	3,997
12	1,015,144	45,982	2,861	755,208	44,783	211,110	4,043
2017.01	1,020,082	46,171	4,938	759,580	44,744	211,686	4,072
2	1,023,900	46,159	3,818	763,000	44,759	212,027	4,114
3	1,028,062	45,729	4,162	766,711	44,729	212,464	4,158
4	1,032,143	45,419	4,081	770,359	44,708	212,897	4,179
5	1,035,816	44,517	3,673	773,614	44,612	213,359	4,231
6	1,039,514	43,621	3,698	776,887	44,538	213,813	4,276
7	1,042,978	43,539	3,464	779,860	44,513	214,296	4,309
8	1,046,227	43,912	3,249	782,859	44,486	214,546	4,336
9	1,050,209	45,047	3,982	786,316	44,438	215,103	4,352
10	1,052,603	44,256	2,394	788,524	44,403	215,314	4,362
11	1,055,723	43,440	3,120	791,213	44,425	215,687	4,398
12	1,057,515	42,371	1,792	792,859	44,363	215,860	4,433
2018.01	1,061,517	41,435	4,002	796,496	44,296	216,239	4,486
2	1,064,780	40,880	3,263	799,264	44,270	216,753	4,493
3	1,068,551	40,489	3,771	802,831	44,226	216,979	4,515
4	1,071,630	39,487	3,079	805,777	44,105	217,208	4,540
5	1,074,458	38,642	2,828	808,212	44,004	217,689	4,553
6	1,078,323	38,809	3,865	811,672	44,015	218,082	4,554
7	1,081,717	38,739	3,394	814,407	43,962	218,771	4,577
8	1,084,172	37,945	2,455	816,565	43,865	219,143	4,599
9	1,086,638	36,429	2,466	818,660	43,813	219,569	4,596
10	1,088,905	36,302	2,267	820,945	43,667	219,684	4,609
11	1,091,815	36,092	2,910	823,605	43,620	219,948	4,642
12	1,093,582	36,067	1,767	825,081	43,528	220,317	4,656
2019.01	1,097,189	35,672	3,607	827,917	43,472	221,130	4,670
2	1,099,632	34,852	2,443	829,884	43,404	221,629	4,688
3	1,101,599	33,048	1,967	831,923	43,299	221,684	4,693
4	1,102,985	31,355	1,386	833,569	43,171	221,536	4,709
5	1,105,040	30,582	2,055	835,489	43,076	221,724	4,751
6	1,107,206	28,883	2,166	837,321	43,023	222,100	4,762
7	<b>1,109,552</b>	<b>27,835</b>	<b>2,346</b>	<b>839,179</b>	<b>43,010</b>	<b>222,572</b>	<b>4,791</b>

자료 : 충청남도, 시군별자동차등록현황

## 소비자물가지수

(2015=100, %)

구 분	소비자물가지수		생활물가지수		신선식품지수	
	지수	전년동월(기)비	지수	전년동월(기)비	지수	전년동월(기)비
2015	100.0	0.2	100.0	-1.0	100.0	5.3
2016	100.7	0.7	100.5	0.5	107.4	7.4
2017	102.6	1.9	103.3	2.7	111.8	4.0
2018	104.1	1.4	105.0	1.7	114.5	2.5
2016.10	101.1	1.2	101.2	1.3	110.2	12.2
11	101.1	1.4	101.3	1.6	106.6	12.5
12	101.2	1.1	101.2	1.2	110.9	9.7
2017.01	102.3	2.2	102.8	2.9	114.4	10.2
2	102.6	2.0	103.3	2.7	115.9	2.4
3	102.5	2.1	103.3	3.0	113.6	3.8
4	102.3	1.8	102.9	2.7	109.5	1.0
5	102.5	1.9	103.0	2.7	108.0	2.6
6	102.4	1.9	103.0	2.7	105.0	6.9
7	102.6	2.2	103.1	3.3	108.1	9.1
8	103.1	2.6	103.8	3.8	121.7	16.7
9	103.3	2.0	104.2	3.0	125.2	4.4
10	103.1	2.0	103.8	2.6	113.8	3.3
11	102.3	1.1	102.9	1.5	101.6	-4.7
12	102.7	1.5	103.2	2.0	104.3	-6.0
2018.01	103.1	0.8	103.7	0.9	111.6	-2.4
2	103.8	1.2	104.8	1.4	119.9	3.4
3	103.7	1.2	104.6	1.3	113.0	-0.5
4	103.9	1.5	104.5	1.6	112.7	2.9
5	104.0	1.4	104.6	1.5	108.4	0.4
6	103.8	1.4	104.6	1.5	102.8	-2.1
7	103.5	0.9	104.2	1.0	102.7	-5.0
8	104.3	1.2	105.3	1.4	120.5	-1.0
9	105.3	2.0	106.8	2.5	132.0	5.4
10	105.2	2.0	106.7	2.7	122.5	7.6
11	104.4	2.1	105.5	2.6	112.0	10.3
12	104.2	1.5	104.7	1.5	116.2	11.5
2019.01	103.8	0.7	104.1	0.3	114.3	2.4
2	104.3	0.5	104.8	0.1	116.8	-2.6
3	103.5	-0.2	103.5	-1.0	113.7	0.6
4	103.9	-0.0	103.9	-0.6	114.6	1.7
5	104.1	0.1	104.4	-0.2	110.7	2.1
6	103.9	0.1	104.3	-0.3	106.4	3.6
7	<b>103.6</b>	<b>0.0</b>	<b>103.6</b>	<b>-0.5</b>	<b>104.3</b>	<b>1.6</b>

자료 : 통계청, 소비자물가조사

## 수출입

(단위 : 백만달러, %)

구 분	수출			수입			무역수지
	수출액	전년 동월(기)비	전월 (기)비	수입액	전년 동월(기)비	전월 (기)비	
2015	67,123	3.0	—	23,168	-30.0	—	43,955
2016	66,211	-1.4	—	22,453	-3.1	—	43,758
2017	79,842	20.6	—	30,498	35.8	—	49,344
2018	91,968	15.2	—	38,647	26.7	—	53,321
2016.10	6,118	-0.5	2.2	1,855	-1.3	-17.4	4,263
11	6,337	8.8	3.6	2,301	30.1	24.0	4,036
12	6,320	16.6	-0.3	2,376	27.0	3.3	3,944
2017.01	5,576	24.5	-11.8	2,522	59.5	6.1	3,054
2	5,757	29.2	3.2	2,222	60.0	-11.9	3,535
3	6,791	28.2	18.0	2,885	82.1	29.8	3,906
4	6,299	27.1	-7.2	2,568	58.9	-11.0	3,731
5	6,279	17.4	-0.3	2,324	33.2	-9.5	3,955
6	6,678	19.2	6.4	2,471	32.3	6.3	4,207
7	6,044	8.2	-9.5	2,272	17.2	-8.1	3,772
8	6,578	14.9	8.8	2,460	25.8	8.3	4,118
9	7,695	28.5	17.0	2,456	9.3	-0.2	5,239
10	7,177	17.3	-6.7	2,605	40.5	6.1	4,572
11	7,600	19.9	5.9	2,633	14.4	1.1	4,967
12	7,369	16.6	-3.0	3,079	29.6	16.9	4,290
2018.01	7,287	30.7	-1.1	2,948	16.9	-4.3	4,339
2	6,965	21.0	-4.4	2,898	30.4	-1.7	4,067
3	8,163	20.2	17.2	3,308	14.6	14.1	4,855
4	7,086	12.5	-13.2	3,264	27.1	-1.3	3,822
5	7,484	19.2	5.6	3,327	43.2	1.9	4,157
6	8,050	20.5	7.6	3,050	23.5	-8.3	5,000
7	7,363	21.8	-8.5	3,726	64.0	22.2	3,637
8	8,371	27.3	13.7	3,083	25.3	-17.3	5,288
9	8,660	12.5	3.5	2,795	13.8	-9.3	5,865
10	8,250	14.9	-4.7	3,478	33.5	24.4	4,772
11	7,612	0.2	-7.7	3,700	40.5	6.4	3,912
12	6,676	-9.4	-12.3	3,070	-0.3	-17.0	3,606
2019.01	6,251	-14.2	-6.4	3,077	4.4	0.2	3,174
2	5,739	-17.6	-8.2	2,745	-5.3	-10.8	2,994
3	6,801	-16.7	18.5	2,759	-16.6	0.5	4,042
4	7,045	-0.6	3.6	3,204	-1.8	16.1	3,841
5	6,012	-19.7	-14.7	2,561	-23.0	-20.1	3,451
6	6,690	-16.9	11.3	3,014	-1.2	17.7	3,676
7	6,557	-10.9	-1.9	2,989	-19.8	-0.8	3,568

자료 : 한국무역협회, 무역통계, 지자체수출입 / 관세청, 수출입무역통계

## 고용

경제활동인구, 경제활동참가율

(단위 : 천명, %, %p)

구 분	경제활동인구				경제활동참가율			
	합계	전년 동월(기)비	남자	여자	합계	전년 동월(기)차	남자	여자
2015	1,242	3.2	741	501	64.5	0.0	76.6	52.3
2016	1,266	2.0	764	503	63.7	-0.8	76.4	50.9
2017	1,174	-7.3	704	470	64.1	0.4	76.3	51.8
2018	1,216	3.6	718	499	65.6	1.5	76.5	54.4
2016.12	1,238	2.6	751	486	61.5	-0.2	74.2	48.6
2017.01	1,082	-8.1	664	418	59.5	-0.6	72.5	46.3
2	1,076	-8.9	670	406	59.1	-1.0	73.0	44.9
3	1,132	-7.6	691	442	62.1	-0.1	75.1	48.9
4	1,187	-6.2	715	472	65.0	1.0	77.7	52.2
5	1,199	-6.9	720	480	65.6	0.5	78.1	52.9
6	1,211	-6.8	722	490	66.2	0.8	78.2	54.0
7	1,196	-8.8	713	484	65.3	-0.6	77.1	53.3
8	1,200	-7.9	715	484	65.4	0.1	77.3	53.3
9	1,209	-7.6	716	494	65.9	0.4	77.3	54.3
10	1,210	-7.1	716	494	65.8	0.8	77.1	54.3
11	1,212	-6.4	714	497	65.8	1.4	76.9	54.6
12	1,171	-5.4	695	475	63.5	2.0	74.7	52.1
2018.01	1,142	5.5	685	457	61.9	2.4	73.5	50.1
2	1,140	6.0	686	454	61.8	2.7	73.6	49.7
3	1,177	3.9	700	477	63.7	1.6	75.0	52.2
4	1,220	2.8	718	502	65.9	0.9	76.8	54.8
5	1,232	2.7	718	514	66.5	0.9	76.7	56.1
6	1,228	1.4	717	511	66.2	0.0	76.5	55.7
7	1,253	4.8	737	516	67.5	2.2	78.5	56.3
8	1,254	4.5	735	520	67.5	2.1	78.2	56.6
9	1,259	4.1	737	522	67.7	1.8	78.3	56.8
10	1,256	3.8	734	522	67.5	1.7	77.9	56.8
11	1,256	3.6	738	518	67.4	1.6	78.2	56.2
12	1,180	0.8	709	471	63.2	-0.3	75.0	51.1
2019.01	1,171	2.6	702	469	62.7	0.8	74.3	50.9
2	1,178	3.3	708	470	63.0	1.2	74.7	50.9
3	1,226	4.2	732	494	65.5	1.8	77.1	53.5
4	1,249	2.4	739	510	66.6	0.7	77.8	55.1
5	1,259	2.2	740	520	67.1	0.6	77.8	56.2
6	1,260	2.6	734	526	67.1	0.9	77.0	56.8
7	1,256	0.2	731	525	66.8	-0.7	76.6	56.6

주 : 2017년도 세종특별자치시 분리에 따라 충청남도 전년동월대비 비교시 주의 필요

자료 : 통계청, 경제활동인구조사(4주기준), 경제활동인구총괄



## 연령별 취업자

(단위 : 천명, %)

구 분	전체 취업자		청장년층							고령층				
	합계	전년 동월 (기)비	소계	전년 동월 (기)비	15-19 세	20-29 세	30-39 세	40-49 세	50-54 세	소계	전년 동월 (기)비	55-59 세	60-64 세	65세 이상
2015	1,199	3.0	873	3.3	11	175	251	291	146	326	2.4	122	75	129
2016	1,226	2.3	887	1.5	14	170	261	298	144	340	4.3	130	82	128
2017	1,140	-7.0	800	-9.8	9	148	243	270	131	340	0.3	123	83	135
2018	1,179	3.4	807	0.9	10	158	237	273	129	372	9.2	131	93	148
2016.12	1,216	3.7	908	3.8	14	176	271	303	143	308	3.5	127	83	98
2017.01	1,051	-7.0	792	-7.7	11	152	238	262	130	258	-5.0	115	72	72
2	1,041	-8.0	785	-7.8	11	150	233	262	129	255	-8.6	112	68	76
3	1,098	-6.6	785	-8.4	8	142	238	267	130	313	-1.5	119	78	116
4	1,149	-5.9	797	-9.0	10	149	238	269	130	353	1.9	126	86	141
5	1,162	-6.8	800	-10.1	11	149	242	268	128	363	1.3	128	88	147
6	1,175	-6.3	807	-9.1	10	148	250	268	131	368	0.5	131	87	150
7	1,169	-7.2	806	-9.7	11	151	244	268	132	363	-1.0	127	86	150
8	1,169	-7.2	808	-10.2	7	153	244	270	133	361	0.3	123	88	150
9	1,183	-7.3	810	-10.5	8	146	248	276	133	373	0.5	123	87	163
10	1,178	-7.5	806	-11.2	5	144	247	277	134	372	1.9	121	87	164
11	1,177	-7.4	808	-11.0	6	147	247	276	132	369	1.6	122	91	157
12	1,133	-6.8	797	-12.2	8	143	244	275	126	337	9.2	124	84	129
2018.01	1,098	4.5	798	0.8	10	156	239	273	120	299	15.9	123	77	100
2	1,087	4.5	794	1.1	12	155	241	269	118	293	14.8	121	77	96
3	1,130	3.0	792	0.9	7	151	240	271	121	338	8.2	129	81	128
4	1,182	2.8	802	0.7	7	156	242	272	127	379	7.5	133	92	154
5	1,201	3.3	806	0.8	7	154	243	271	131	395	9.0	135	97	164
6	1,198	1.9	803	-0.5	8	156	237	271	132	395	7.2	133	98	163
7	1,222	4.5	824	2.2	11	170	234	274	135	398	9.6	134	99	165
8	1,218	4.2	816	1.0	12	162	233	276	133	402	11.3	135	99	168
9	1,226	3.7	819	1.2	11	161	235	278	135	407	9.1	135	100	172
10	1,219	3.4	809	0.4	10	156	237	273	132	410	10.0	133	101	175
11	1,220	3.7	815	0.9	10	160	233	276	136	405	9.8	130	103	173
12	1,147	1.2	809	1.5	13	162	228	272	133	338	0.5	127	90	121
2019.01	1,136	3.5	818	2.5	16	172	229	270	131	318	6.3	125	88	105
2	1,141	5.0	813	2.3	13	171	226	269	133	328	12.0	124	91	113
3	1,192	5.5	823	3.9	11	171	231	270	140	370	9.3	129	94	147
4	1,209	2.3	814	1.4	8	162	228	272	145	396	4.3	131	103	161
5	1,222	1.7	819	1.7	6	168	230	277	138	402	1.8	132	104	167
6	1,216	1.5	817	1.8	7	165	227	278	141	399	1.1	132	102	165
7	<b>1,212</b>	<b>-0.8</b>	<b>817</b>	<b>-0.9</b>	<b>7</b>	<b>166</b>	<b>228</b>	<b>277</b>	<b>140</b>	<b>396</b>	<b>-0.6</b>	<b>131</b>	<b>102</b>	<b>163</b>

주 : 2017년도 세종특별자치시 분리에 따라 충청남도 전년도월대비 비교시 주의 필요

자료 : 통계청, 경제활동인구조사(4주기준), 취업자, 행정구역(시도)/연령별 취업자

## 산업별 취업자

(단위 : 천명, %)

구 분	합 계	전년 동월(기)비	농림어업	광공업	건설업	도소매 숙박음식업	사업·개인·공공 서비스 및 기타	전기운수 통신금융
2015	1,199	3.0	143	281	78	204	391	103
2016	1,226	2.3	124	291	78	210	416	108
2017	1,140	-7.0	125	263	79	197	374	102
2018	1,179	3.4	140	270	90	198	372	109
2016.12	1,216	3.7	66	306	78	226	430	111
2017.01	1,051	-7.0	45	273	70	199	364	100
2	1,041	-8.0	53	269	76	192	353	98
3	1,098	-6.6	98	264	83	185	365	103
4	1,149	-5.9	135	258	84	201	368	103
5	1,162	-6.8	147	260	78	204	374	99
6	1,175	-6.3	156	263	79	203	376	99
7	1,169	-7.2	152	259	77	205	379	98
8	1,169	-7.2	154	262	78	199	374	102
9	1,183	-7.3	158	259	81	198	385	102
10	1,178	-7.5	158	262	77	191	385	105
11	1,177	-7.4	143	263	83	196	385	108
12	1,133	-6.8	98	267	82	197	378	111
2018.01	1,098	4.5	81	265	83	196	365	109
2	1,087	4.5	82	269	86	193	353	105
3	1,130	3.0	114	268	86	181	370	110
4	1,182	2.8	158	262	93	186	375	107
5	1,201	3.3	170	264	94	190	375	108
6	1,198	1.9	168	265	97	190	374	104
7	1,222	4.5	165	266	93	211	379	108
8	1,218	4.2	169	269	94	200	379	108
9	1,226	3.7	167	279	89	207	372	114
10	1,219	3.4	165	279	90	198	376	110
11	1,220	3.7	152	281	90	209	377	111
12	1,147	1.2	87	277	86	214	369	113
2019.01	1,136	3.5	75	278	85	212	375	111
2	1,141	5.0	89	279	80	213	371	109
3	1,192	5.5	127	276	85	220	380	105
4	1,209	2.3	149	273	85	213	387	102
5	1,222	1.7	163	272	84	213	391	99
6	1,216	1.5	161	268	84	212	393	98
7	<b>1,212</b>	<b>-0.8</b>	<b>158</b>	<b>266</b>	<b>86</b>	<b>211</b>	<b>394</b>	<b>97</b>

주 : 2017년도 세종특별자치시 분리에 따라 충청남도 전년동월대비 비교시 주의 필요, 2013년도 이후 한국표준산업분류 10차개정 기준  
 자료 : 통계청, 경제활동인구조사(4주기준), 취업자, 행정구역(시도)/산업별 취업자

## 실업률, 실업자

(단위 : 천명, %, %p)

구 분	실업률						실업자					
	합계	전년 동월 (기)차	남자	전년 동월 (기)차	여자	전년 동월 (기)차	합계	전년 동월 (기)비	남자	전년 동월 (기)비	여자	전년 동월 (기)비
2015	3.5	0.2	3.3	0.1	3.7	0.1	43	7.5	25	8.3	18	6.4
2016	3.2	-0.3	3.0	-0.3	3.4	-0.3	40	-6.7	23	-6.9	17	-6.6
2017	2.8	-0.4	2.8	-0.2	2.9	-0.5	33	-16.7	20	-13.9	14	-20.5
2018	3.1	0.3	3.0	0.2	3.2	0.3	38	12.3	21	7.6	16	18.4
2016.12	1.8	-1.0	1.4	-1.1	2.3	-1.1	22	-36.0	11	-41.1	11	-29.8
2017.01	2.9	-1.1	2.7	-0.6	3.2	-1.9	32	-33.5	18	-23.9	14	-43.0
2	3.3	-0.9	2.9	-1.0	3.9	-0.9	35	-30.3	19	-30.7	16	-30.2
3	3.0	-1.1	2.5	-1.6	3.9	-0.2	35	-31.3	17	-43.4	17	-12.6
4	3.2	-0.2	3.0	-0.3	3.4	-0.2	37	-13.2	21	-13.8	16	-12.0
5	3.1	-0.1	3.0	0.0	3.3	-0.3	37	-10.4	21	-7.0	16	-14.5
6	3.0	-0.5	2.8	-0.4	3.2	-0.7	36	-21.3	20	-20.6	16	-22.2
7	2.3	-1.6	2.5	-1.6	1.9	-1.8	27	-47.0	18	-43.8	9	-52.3
8	2.6	-0.8	2.3	-1.0	2.9	-0.5	31	-29.5	17	-36.3	14	-19.4
9	2.2	-0.4	2.2	-0.5	2.3	-0.1	27	-20.7	15	-27.0	11	-8.9
10	2.6	0.3	3.1	0.6	1.9	0.0	32	7.7	23	14.2	9	-6.0
11	2.9	1.1	3.4	1.9	2.2	0.0	35	51.5	24	106.8	11	-6.1
12	3.2	1.4	3.4	2.0	2.9	0.6	38	71.7	24	124.5	14	22.1
2018.01	3.8	0.9	3.9	1.2	3.7	0.5	44	38.9	27	48.1	17	25.9
2	4.6	1.3	3.9	1.0	5.7	1.8	53	51.4	27	41.1	26	65.0
3	4.0	1.0	3.6	1.1	4.4	0.5	47	35.1	26	48.3	21	22.0
4	3.1	-0.1	3.3	0.3	2.8	-0.6	38	2.1	24	12.2	14	-11.2
5	2.5	-0.6	2.9	-0.1	2.0	-1.3	31	-16.9	21	-3.3	10	-35.2
6	2.4	-0.6	2.2	-0.6	2.7	-0.5	30	-16.8	16	-20.0	14	-12.7
7	2.5	0.2	2.4	-0.1	2.6	0.7	31	14.6	18	-0.6	13	44.1
8	2.9	0.3	2.9	0.6	2.9	0.0	36	17.9	21	26.3	15	7.8
9	2.6	0.4	2.5	0.3	2.8	0.5	33	24.5	18	18.8	15	31.3
10	3.0	0.4	2.8	-0.3	3.3	1.4	38	17.8	21	-8.9	17	83.0
11	2.8	-0.1	2.6	-0.8	3.1	0.9	35	0.9	20	-19.4	16	47.7
12	2.8	-0.4	2.6	-0.8	3.1	0.2	33	-11.4	19	-22.3	15	7.2
2019.01	3.0	-0.8	2.5	-1.4	3.7	0.0	35	-19.8	18	-33.2	17	1.8
2	3.1	-1.5	2.6	-1.3	4.0	-1.7	37	-30.0	18	-32.1	19	-27.8
3	2.7	-1.3	2.4	-1.2	3.3	-1.1	34	-28.1	17	-32.2	16	-23.7
4	3.2	0.1	3.1	-0.2	3.2	14.3	40	3.9	23	-2.9	17	15.4
5	3.0	0.5	2.8	-0.1	3.3	1.3	38	21.7	21	1.0	17	64.1
6	3.5	1.1	3.0	0.8	4.1	1.4	44	46.0	22	36.9	22	56.5
7	3.4	0.9	3.2	0.8	3.8	1.2	43	37.3	23	29.4	20	47.8

주 : 2017년도 세종특별자치시 분리에 따라 충청남도 전년동월대비 비교시 주의 필요

자료 : 행정구역(시도)/성별 실업률, 행정구역(시도)/성별 실업자, 통계청

## 여수신

(단위: 억원)

구 분	수신			여신		
	예금은행	비은행기관	합계	예금은행	비은행기관	합계
2016	234,513	379,652	614,165	338,288	217,732	556,020
2017	247,945	405,795	653,740	352,789	247,813	600,602
2018	255,736	443,071	698,807	362,326	271,959	634,285
2016.05	239,816	360,157	599,973	327,580	196,766	524,346
6	239,814	364,074	603,888	328,677	199,591	528,268
7	239,197	365,852	605,049	332,346	202,015	534,361
8	243,157	366,356	609,513	333,493	205,299	538,792
9	244,522	368,967	613,489	333,942	207,573	541,515
10	248,421	372,361	620,782	337,561	210,494	548,055
11	247,278	375,133	622,411	339,513	213,930	553,443
12	234,513	379,652	614,165	338,288	217,732	556,020
2017.01	234,411	381,763	616,174	338,015	220,130	558,145
2	241,660	383,540	625,200	338,570	222,413	560,983
3	238,441	387,819	626,260	339,092	224,635	563,727
4	240,673	390,386	631,059	341,204	226,787	567,991
5	242,987	391,439	634,426	340,746	229,500	570,246
6	243,027	394,151	637,178	338,253	233,495	571,748
7	241,435	392,839	634,274	341,320	235,472	576,792
8	249,875	392,384	642,259	341,082	237,485	578,567
9	254,007	399,203	653,210	343,189	240,504	583,693
10	254,402	399,700	654,102	348,527	242,093	590,620
11	254,000	401,145	655,145	351,086	244,576	595,662
12	247,945	405,795	653,740	352,789	247,813	600,602
2018.01	245,979	412,047	658,026	351,211	250,623	601,834
2	256,684	412,491	669,175	352,260	251,457	603,717
3	254,489	415,376	669,865	352,234	252,885	605,119
4	255,871	417,599	673,470	353,456	255,268	608,724
5	261,416	419,726	681,142	352,530	257,314	609,844
6	262,926	423,805	686,731	353,346	260,343	613,689
7	262,539	423,940	686,479	355,274	262,479	617,753
8	268,785	426,243	695,028	356,500	264,116	620,616
9	269,834	430,684	700,518	355,787	266,499	622,286
10	270,231	435,917	706,148	359,814	268,817	628,631
11	267,294	440,378	707,671	362,020	269,757	631,777
12	255,736	443,071	698,806	362,326	271,959	634,286
2019.01	257,375	448,928	706,303	362,614	272,691	635,305
2	265,804	454,618	720,422	362,756	272,935	635,691
3	267,430	461,216	728,646	361,144	274,147	635,291
4	275,336	464,115	739,451	360,273	276,433	636,706
5	278,193	465,712	743,905	360,907	277,499	638,406
6	276,938	471,006	747,944	359,960	278,651	638,611

자료: 한국은행대전충남본부, 대전세종충남금융기관 여수신 동향

## 가계신용

(단위 : 억원)

구 분	가계대출			주택담보대출			기타대출		
	예금은행	비은행기관	합계	예금은행	비은행기관	합계	예금은행	비은행기관	합계
2016	154,698	155,871	310,569	107,658	38,296	145,954	47,040	117,574	164,614
2017	151,405	165,370	316,775	100,816	42,374	143,190	50,590	122,996	173,586
2018	154,289	172,632	326,921	99,015	42,735	141,750	55,274	129,897	185,171
2016.08	152,108	147,590	299,698	106,943	36,785	143,728	45,164	110,804	155,968
9	152,482	149,811	302,293	107,121	36,623	143,744	45,362	113,188	158,550
10	153,574	151,824	305,398	107,356	37,031	144,387	46,218	114,793	161,011
11	154,690	153,957	308,647	107,722	37,638	145,360	46,968	116,319	163,287
12	154,698	155,870	310,568	107,658	38,296	145,954	47,040	117,574	164,614
2017.01	152,942	156,662	309,604	106,413	38,615	145,028	46,529	118,047	164,576
2	152,391	157,372	309,763	105,441	38,993	144,434	46,950	118,379	165,329
3	152,494	157,645	310,139	105,514	39,369	144,883	49,980	118,276	165,256
4	152,537	158,722	311,259	105,134	39,729	144,863	47,403	118,993	166,396
5	152,019	159,555	311,575	103,901	40,080	143,981	48,118	119,475	167,593
6	151,875	160,622	312,497	103,289	40,375	143,664	48,587	120,246	168,833
7	152,110	161,265	313,375	103,322	40,469	143,791	48,787	120,796	169,583
8	150,948	162,295	313,243	101,485	41,317	142,802	49,464	120,978	170,442
9	149,912	162,714	312,626	100,859	41,553	142,412	49,053	121,160	170,213
10	150,739	163,248	313,987	100,957	41,598	142,555	49,782	121,651	171,433
11	151,349	163,997	315,346	100,909	41,963	142,872	50,440	122,034	172,474
12	151,405	165,370	316,775	100,816	42,374	143,190	50,590	122,996	173,586
2018.01	150,542	166,012	316,554	100,124	42,379	142,503	50,417	123,633	174,050
2	150,333	165,728	316,061	99,858	42,155	142,013	50,475	123,573	174,048
3	150,280	166,065	316,345	99,566	42,055	141,621	50,714	124,010	174,724
4	150,919	167,297	318,216	99,675	42,115	141,790	51,244	125,182	176,426
5	151,438	168,062	319,500	99,439	42,361	141,800	51,999	125,701	177,700
6	152,058	169,251	321,309	99,521	42,849	142,370	52,537	126,402	178,939
7	151,976	170,577	322,553	98,508	42,991	141,499	53,468	127,586	181,054
8	152,828	171,007	323,835	98,769	43,028	141,797	54,060	127,979	182,039
9	152,424	170,831	323,255	98,278	42,912	141,190	54,145	127,919	182,064
10	152,916	171,517	324,433	98,086	42,705	140,791	54,830	128,812	183,642
11	154,160	171,560	325,720	98,790	42,678	141,468	55,370	128,881	184,251
12	154,289	172,632	326,921	99,015	42,735	141,750	55,274	129,897	185,171
2019.01	153,635	172,330	325,965	98,985	42,565	141,550	54,650	129,765	184,415
2	153,540	171,995	325,535	98,797	42,387	141,184	54,743	129,608	184,351
3	152,573	171,841	324,414	97,817	42,383	140,200	54,756	129,458	184,214
4	152,022	172,397	324,419	97,169	42,302	139,471	54,853	130,095	184,948
5	152,573	172,544	325,117	97,321	42,302	139,623	55,252	130,242	185,494
6	<b>153,073</b>	<b>172,823</b>	<b>325,896</b>	<b>97,754</b>	<b>42,261</b>	<b>140,015</b>	<b>55,319</b>	<b>130,562</b>	<b>185,881</b>

주 : 1) 2016.9월 중 일부 비은행기관의 통계 기초자료 재정비로 주택담보대출로 계리되던 일부 대출이 기타대출로 편입되었고, 가계대출 잔액에는 예금취급기관이 취급한 주택금융공사 모기지론의 주택금융공사 앞 양도분은 포함되어 있지 않음

2) 일부 비은행예금취급기관의 기초자료 정비로 2015.12월부터 주택담보대출 및 기타대출의 기발표 수치가 수정 반영됨

자료 : 한국은행경제통계시스템, 예금/대출금/기타금융

## 부도율

(단위: %, 억원, 개)

구 분	지역별어음부도율						부도 금액	부도 업체수	신규 법인수
	충남	천안	홍성	논산	공주	서산			
2016	0.25	0.35	0.07	0.25	0.01	0.13	281	15	3,203
2017	0.15	0.13	0.01	0.19	0.06	0.00	163	7	3,454
2016.10	0.34	0.66	0.00	0.00	0.00	0.10	29.8	3	282
11	0.16	0.07	0.00	0.00	0.00	0.08	17.5	2	278
12	0.08	0.03	0.00	0.00	0.07	0.00	6.7	1	329
2017.01	0.35	0.33	0.07	0.00	0.00	0.00	32.2	0	283
2	0.33	0.00	0.00	0.00	0.00	0.00	36.3	0	286
3	0.20	0.19	0.00	0.00	0.00	0.00	21.0	2	304
4	0.08	0.20	0.00	0.00	0.00	0.00	6.0	0	282
5	0.24	0.25	0.00	0.00	0.00	0.00	22.9	0	248
6	0.10	0.16	0.00	0.00	0.00	0.00	10.1	0	291
7	0.10	0.10	0.00	0.00	0.00	0.00	9.1	0	298
8	0.05	0.11	0.00	0.14	0.00	0.00	4.5	1	305
9	0.03	0.00	0.01	0.57	0.00	0.00	2.1	0	308
10	0.06	0.02	0.01	0.51	0.00	0.00	4.8	2	223
11	0.04	0.01	0.00	0.85	0.00	0.00	4.9	1	308
12	0.13	0.00	0.00	0.63	0.92	0.00	9.5	1	318
2018.01	0.12	0.01	0.00	0.15	0.21	0.00	11.1	1	357
2	0.09	0.00	0.00	0.07	0.32	0.00	7.4	1	268
3	0.10	0.00	0.00	0.00	0.29	0.00	8.2	0	319
4	0.05	0.05	0.00	0.09	0.07	0.00	3.8	0	303
5	0.04	0.02	0.00	0.00	0.00	0.00	3.8	0	232
6	0.10	0.01	0.00	0.00	0.00	0.00	12.9	3	253
7	0.11	0.08	0.00	1.44	0.00	0.00	8.4	0	267
8	0.10	0.24	0.00	0.00	0.10	0.00	6.8	1	284
9	0.18	0.09	3.85	0.00	0.00	0.00	14.6	1	202
10	0.18	0.15	0.13	0.05	0.00	0.45	17.0	1	276
11	0.21	0.31	0.00	0.00	0.00	0.17	18.5	1	276
12	0.52	0.38	0.00	0.00	0.00	0.00	37.5	3	247
2019.01	0.27	0.19	0.00	0.03	0.00	0.00	22.3	0	317
2	0.16	0.14	0.00	0.00	0.00	0.07	15.5	1	281
3	0.49	0.12	0.00	0.00	0.00	0.00	34.6	0	303
4	0.62	0.20	0.00	3.24	0.00	0.00	54.1	1	301
5	0.21	0.01	0.00	0.00	0.16	0.00	16.7	1	281
<b>6</b>	<b>0.32</b>	<b>0.18</b>	<b>0.00</b>	<b>0.00</b>	<b>0.00</b>	<b>0.14</b>	<b>20.1</b>	<b>1</b>	<b>307</b>

주: 전자결제액 제외, 2012년 1월부터 전자어음 포함

자료: 한국은행대전충남본부, 지역경제통계(2019.7월) / 중소기업청, 지역별 신설법인 현황 보도자료

## 토지거래, 건축, 미분양주택

(단위 : 천㎡, ㎡, %, 호수)

구 분	건축허가(㎡)		건축착공(㎡)		토지거래(천㎡)		미분양주택	
	면적	전년동월(기)비	면적	전년동월(기)비	면적	전년동월(기)비	호수	전년동월(기)비
2015	10,564,264	17.0	10,380,271	30.0	182,777	3.4	4,070	85.6
2016	9,601,035	-9.1	7,769,692	-25.1	177,382	-3.0	8,580	110.8
2017	9,134,174	-4.9	7,874,026	1.3	202,484	14.2	9,333	8.8
2018	10,627,107	16.3	8,038,596	2.1	187,037	-7.6	9,576	2.6
2016.10	782,700	-43.1	584,160	-21.9	14,054	12.7	9,167	79.4
11	1,212,363	49.9	583,465	-58.1	13,853	-13.1	9,073	37.1
12	857,517	-0.2	703,202	-3.5	20,246	10.8	9,323	2.8
2017.01	484,326	-24.3	371,283	-64.0	19,131	57.7	9,094	6.6
2	946,782	79.2	845,038	107.3	15,562	16.8	8,970	8.7
3	677,337	-21.6	695,936	17.1	18,380	6.3	8,785	12.3
4	1,091,035	7.6	609,601	-3.5	17,683	14.6	8,715	16.9
5	614,604	-39.2	651,411	-17.5	15,826	16.7	8,312	5.6
6	891,903	-0.4	831,458	3.2	16,618	8.7	8,020	0.0
7	642,860	6.5	542,813	-3.0	14,108	-5.7	7,645	-11.6
8	738,129	28.3	773,864	8.9	20,064	39.4	9,765	5.8
9	982,753	59.0	712,663	93.6	16,987	32.2	9,470	-1.2
10	607,411	-22.4	348,578	-40.3	10,896	-22.5	11,309	23.4
11	671,111	-44.6	975,021	67.1	17,486	26.2	10,624	17.1
12	785,923	-8.3	516,360	-26.6	19,743	-2.5	11,283	21.0
2018.01	869,261	79.5	726,186	95.6	16,328	-14.7	11,352	24.8
2	728,724	-23.0	499,516	-40.9	14,433	-7.3	11,002	22.7
3	990,646	46.3	779,072	11.9	20,379	10.9	9,738	10.8
4	912,684	-16.3	717,570	17.7	17,267	-2.4	9,435	8.3
5	782,320	27.3	932,555	43.2	16,795	6.1	9,111	9.6
6	871,227	-2.3	816,220	-1.8	15,232	-8.3	9,494	18.4
7	1,036,968	61.3	595,456	9.7	15,919	12.8	9,963	30.3
8	863,864	17.0	514,535	-33.5	13,817	-31.1	9,953	1.9
9	588,510	-40.1	612,180	-14.1	11,803	-30.5	9,489	0.2
10	1,223,445	101.4	679,769	95.0	13,658	25.3	9,141	-19.2
11	1,134,896	69.1	654,963	-32.8	14,585	-16.6	8,476	-20.2
12	624,562	-20.5	510,574	-1.1	16,821	-14.8	7,763	-31.2
2019.01	1,079,474	24.2	632,012	-13.0	17,725	8.6	7,149	-37.0
2	640,295	-12.1	653,128	30.8	14,927	3.4	6,970	-36.6
3	698,013	-29.5	621,706	-20.2	19,226	-5.7	6,743	-30.8
4	553,110	-39.4	639,231	-10.9	19,192	11.1	6,413	-32.0
5	651,555	-16.7	482,931	-48.2	15,314	-8.8	6,355	-30.2
6	462,641	-46.9	524,026	-35.8	11,868	-22.1	6,038	-36.4
7	<b>1,067,414</b>	<b>2.9</b>	<b>501,191</b>	<b>-15.8</b>	<b>12,248</b>	<b>-23.1</b>	-	-

자료 : 충청남도, 건축허가 및 착공통계 / 한국감정원, 토지거래현황, 미분양주택



## 주택매매가격지수, 주택전세가격지수

(2019.1=100, %)

구 분	주택매매가격지수						주택전세가격지수					
	지수	전년 동월비	전월비	아파트	단독	연립	지수	전년 동월비	전월비	아파트	단독	연립
2016.06	104.5	-0.4	0.0	106.2	99.7	104.4	103.3	0.0	-0.1	104.4	100.0	105.0
7	104.1	-0.7	-0.3	105.8	99.7	104.4	103.3	0.0	-0.1	104.3	100.0	105.0
8	103.9	-0.9	-0.3	105.4	99.6	104.3	103.1	-0.1	-0.1	104.1	99.9	104.9
9	103.8	-0.9	-0.1	105.3	99.6	104.3	103.1	-0.2	0.0	104.1	99.9	104.9
10	103.7	-1.0	0.0	105.2	99.6	104.3	103.1	-0.3	-0.1	104.0	99.9	104.9
11	103.6	-1.3	-0.2	105.0	99.6	104.4	103.0	-0.6	-0.1	103.9	99.9	104.9
12	103.5	-1.4	-0.1	104.8	99.6	104.4	102.9	-0.8	-0.1	103.8	99.9	104.9
2017.01	103.4	-1.4	-0.1	104.7	99.6	104.4	102.8	-0.9	-0.1	103.6	99.9	104.9
2	103.2	-1.5	-0.1	104.6	99.6	104.4	102.6	-1.0	-0.2	103.4	99.9	104.8
3	103.2	-1.4	0.0	104.5	99.6	104.4	102.6	-1.0	-0.1	103.3	99.9	104.8
4	103.1	-1.5	-0.1	104.4	99.6	104.4	102.5	-1.0	-0.1	103.2	99.9	104.8
5	103.1	-1.4	-0.1	104.3	99.6	104.3	102.3	-1.0	-0.1	103.0	99.9	104.8
6	103.0	-1.4	0.0	104.2	99.6	104.2	102.3	-1.0	0.0	103.0	99.9	104.8
7	102.9	-1.1	-0.1	104.1	99.7	104.1	102.2	-1.0	-0.1	102.9	99.9	104.9
8	102.8	-1.0	-0.2	103.9	99.7	103.8	102.1	-1.0	-0.1	102.8	99.9	104.5
9	102.6	-1.1	-0.1	103.7	99.7	103.4	102.0	-1.1	-0.1	102.6	99.9	104.0
10	102.5	-1.2	-0.2	103.5	99.7	102.3	101.9	-1.1	-0.1	102.5	99.9	102.8
11	102.3	-1.2	-0.2	103.3	99.7	102.2	101.7	-1.2	-0.1	102.3	99.9	102.7
12	102.1	-1.3	-0.2	103.1	99.7	101.8	101.6	-1.3	-0.1	102.2	99.9	102.2
2018.01	101.9	-1.5	-0.2	102.7	99.7	101.5	101.5	-1.3	-0.1	102.0	99.9	101.7
2	101.8	-1.4	-0.1	102.7	99.7	101.1	101.4	-1.2	-0.1	101.9	99.9	101.3
3	101.8	-1.4	0.0	102.6	99.8	101.2	101.4	-1.2	0.0	101.8	100.0	101.5
4	101.8	-1.3	0.0	102.5	100.1	101.3	101.2	-1.2	-0.2	101.6	100.1	101.6
5	101.7	-1.3	-0.1	102.4	100.1	100.7	101.1	-1.2	-0.1	101.5	100.1	101.0
6	101.5	-1.5	-0.2	102.2	100.1	100.7	100.9	-1.4	-0.2	101.3	100.0	101.0
7	101.2	-1.7	-0.3	101.8	100.1	100.3	100.7	-1.5	-0.2	101.0	100.0	101.0
8	101.1	-1.6	-0.1	101.6	100.1	100.3	100.6	-1.5	-0.1	100.9	100.0	100.7
9	101.0	-1.6	-0.2	101.4	100.1	99.8	100.5	-1.4	-0.1	100.8	100.1	100.1
10	100.6	-1.8	-0.3	100.9	100.1	99.8	100.4	-1.5	-0.1	100.6	100.1	100.1
11	100.3	-2.0	-0.4	100.4	100.1	99.6	100.2	-1.5	-0.2	100.3	100.0	100.0
12	100.0	-2.0	-0.2	100.1	100.0	99.6	100.0	-1.6	-0.2	100.0	100.0	100.0
2019.01	100.0	-1.8	0.0	100.0	100.0	100.0	100.0	-1.4	0.0	100.0	100.0	100.0
2	99.9	-1.9	-0.1	99.9	100.0	99.2	99.8	-1.5	-0.2	99.9	99.8	98.8
3	99.6	-2.1	-0.3	99.5	100.0	98.5	99.6	-1.7	-0.2	99.7	99.8	98.0
4	99.1	-2.6	-0.5	98.8	99.9	97.8	99.3	-1.9	-0.3	99.3	99.5	97.7
5	98.9	-2.7	-0.2	98.6	100.0	96.8	99.2	-1.9	-0.1	99.0	99.8	97.0
6	98.7	-2.7	-0.2	98.2	100.0	96.3	99.1	-1.8	-0.1	98.9	99.8	96.4
7	<b>98.2</b>	<b>-3.0</b>	<b>-0.5</b>	<b>97.7</b>	<b>99.7</b>	<b>95.1</b>	<b>98.9</b>	<b>-1.8</b>	<b>-0.2</b>	<b>98.7</b>	<b>99.8</b>	<b>95.8</b>

자료 : 국민은행, 전국주택가격동향조사

## 4. 주요 해외경제지표

(단위 : %)

구 분	미국					중국				
	산업 생산	소매 판매	소비자 물가	수출 (BOP)	수입 (BOP)	산업 생산	소매 판매	소비자 물가	수출 (FOB)	수입 (CIF)
2013	2.0	3.6	1.5	2.0	-0.4	9.7	13.1	2.6	7.8	7.2
2014	3.1	4.3	1.6	2.6	4.0	8.3	12.0	2.0	6.0	0.5
2015	-1.0	2.6	0.1	-7.6	-4.7	6.1	10.7	1.4	-2.9	-14.3
2016	-2.0	3.0	1.3	-3.6	-2.9	6.0	10.4	2.0	-7.7	-5.5
2017	2.3	4.2	2.1	6.6	6.9	6.6	10.2	1.6	7.9	16.1
2018	3.9	4.9	2.4	7.8	8.6	6.2	9.0	2.1	9.9	15.8
2017.05	0.1	-0.5	1.9	0.4	-0.4	6.5	10.7	1.5	7.6	14.0
6	0.2	0.4	1.6	1.2	0.4	7.6	11.0	1.5	10.3	17.0
7	0.0	0.1	1.7	-0.1	-0.6	6.4	10.4	1.4	6.3	11.3
8	-0.5	0.2	1.9	0.3	0.1	6.0	10.1	1.8	4.9	13.9
9	0.0	2.0	2.2	1.3	1.0	6.6	10.3	1.6	7.9	19.3
10	1.5	0.3	2.0	0.6	1.4	6.2	10.0	1.9	6.3	17.4
11	0.5	0.8	2.2	2.4	3.6	6.1	10.2	1.7	11.5	17.9
12	0.3	0.4	2.1	2.6	2.4	6.2	9.4	1.8	10.7	4.8
2018.01	-0.3	0.2	2.1	-3.0	-0.9	—	—	1.5	10.6	37.7
2	0.4	0.2	2.2	2.1	1.8	7.2	9.7	2.9	43.5	6.6
3	0.6	-0.1	2.4	3.2	-0.7	6.0	10.1	2.1	-3.0	14.8
4	0.9	0.4	2.5	-0.3	0.0	7.0	9.4	1.8	11.9	22.3
5	-0.8	1.3	2.8	3.0	0.3	6.8	8.5	1.8	11.9	26.2
6	0.8	0.1	2.9	-1.6	0.2	6.0	9.0	1.9	10.7	13.8
7	0.4	0.6	2.9	-1.6	1.2	6.0	8.8	2.1	11.6	26.9
8	0.8	0.0	2.7	-0.8	0.6	6.1	9.0	2.3	9.5	20.7
9	0.1	-0.3	2.3	1.4	1.2	5.8	9.2	2.5	13.9	14.4
10	0.2	1.2	2.5	0.4	0.3	5.9	8.6	2.5	14.3	20.4
11	0.5	-0.1	2.2	-1.5	-2.4	5.4	8.1	2.2	3.9	2.8
12	0.0	-2.0	1.9	-1.8	2.0	5.7	8.2	1.9	-4.6	-7.7
2019.01	-0.4	1.5	1.6	1.1	-2.9	—	—	1.7	9.3	-1.3
2	-0.5	-0.5	1.5	1.3	-0.2	5.3	8.2	1.5	-20.8	-4.7
3	0.1	1.8	1.9	1.0	1.6	8.5	8.7	2.3	13.8	-7.7
4	-0.6	0.4	2.0	-3.1	-2.5	5.4	7.2	2.5	-2.8	4.2
5	0.2	0.5	1.8	3.0	4.0	5.0	8.6	2.7	1.1	-8.5
6	0.2	0.3	1.6	-2.8	-2.2	6.3	9.8	2.7	-1.3	-7.4
7	-0.2	0.7	1.8	-	-	4.8	7.6	2.8	3.3	-5.6

주: (미국) 월별 및 분기별 전기대비 증감률은 계절변동조정 후 기준, 산업생산(전산업, 2007=100), 최근 수치는 잠정치 포함

(중국) 전년동기대비 기준, 산업생산(전산업), 최근 수치는 잠정치 포함, 2월은 1~2월 누계치임

자료: 한국은행, 해외경제 포커스(제2019-33호)

(단위 : %)

구 분	일본					유로지역				
	산업 생산	소매 판매	소비자 물가	수출 (FOB)	수입 (CIF)	산업 생산	소매 판매	소비자 물가	수출 (FOB)	수입 (CIF)
2013	-0.4	0.9	0.4	9.5	14.9	-0.8	-0.7	1.3	0.9	-2.9
2014	2.0	1.7	2.7	4.8	5.7	1.0	1.2	0.4	2.3	0.6
2015	-1.2	-0.4	0.8	3.4	-8.7	2.6	2.8	0.2	5.3	2.6
2016	0.0	-0.6	-0.1	-7.4	-15.8	1.6	1.6	0.2	0.3	-1.3
2017	3.1	1.9	0.5	11.8	14.1	3.0	2.6	1.5	7.1	9.9
2018	1.1	1.9	1.0	4.1	9.7	1.0	1.5	1.8	3.8	6.7
2017.03	-0.1	0.1	0.2	11.9	16.0	-0.1	1.0	1.5	2.0	0.7
4	2.6	0.9	0.4	7.5	15.2	0.7	-0.3	1.9	-2.1	-0.5
5	-1.7	-0.9	0.4	14.9	17.8	0.3	0.6	1.4	2.4	2.2
6	1.0	0.3	0.4	9.7	15.7	-0.1	0.2	1.3	-2.5	-3.8
7	-0.8	0.3	0.4	13.4	16.5	1.3	0.1	1.3	-0.6	1.1
8	1.5	-0.5	0.7	18.1	15.5	0.8	-0.5	1.5	2.3	0.8
9	-1.0	0.6	0.7	14.1	12.3	-0.4	1.3	1.6	1.2	-1.1
10	0.3	0.1	0.2	14.0	19.0	-0.4	-1.6	1.4	-2.5	1.3
11	0.9	1.0	0.6	16.2	17.3	2.6	2.0	1.5	4.6	4.0
12	1.5	1.0	1.0	9.4	15.0	0.1	-0.7	1.3	1.9	0.4
2018.01	-4.2	-1.5	1.4	12.3	8.0	-1.3	-0.4	1.3	-1.1	0.9
2	2.6	0.3	1.5	1.8	16.9	-0.9	0.1	1.1	-3.2	-3.0
3	1.1	-0.1	1.1	2.1	-0.4	0.4	0.9	1.4	1.2	0.1
4	-0.6	0.6	0.6	7.8	6.0	-0.5	0.0	1.2	0.5	2.2
5	0.3	-0.7	0.7	8.1	14.0	1.0	0.3	2.0	0.2	0.8
6	-1.0	0.9	0.7	6.7	2.5	-0.1	0.1	2.0	1.9	2.5
7	0.1	0.1	0.9	3.9	14.6	-1.0	-0.3	2.2	-1.1	0.9
8	-0.2	0.7	1.3	6.5	15.4	1.2	0.4	2.1	1.9	-0.3
9	-0.1	0.0	1.2	-1.4	7.1	-0.5	-0.5	2.1	-1.1	0.8
10	2.0	0.8	1.4	8.2	20.0	-0.1	0.8	2.3	1.8	1.8
11	-0.9	-0.8	0.8	0.1	12.5	-1.2	0.8	1.9	-0.7	-1.8
12	0.1	0.7	0.3	-3.9	1.9	-1.0	-1.3	1.5	0.2	-0.1
2019.01	-2.5	-1.8	0.2	-8.4	-0.8	1.7	0.8	1.4	1.1	0.3
2	0.7	0.4	0.2	-1.2	-6.5	0.0	0.7	1.5	0.1	-1.7
3	-0.6	0.2	0.5	-2.4	1.2	-0.2	0.2	1.4	1.1	2.3
4	0.6	-0.1	0.9	-2.4	6.5	-0.5	0.1	1.7	-2.5	-0.9
5	2.0	0.4	0.7	-7.8	-1.4	0.8	-0.6	1.2	1.5	-0.8
6	-3.3	0.0	0.7	-6.6	-5.2	-1.6	1.1	1.3	-0.6	0.3
7	-	-	-	-1.6	-1.2	-	-	1.0	-	-

주: (일본) 수출입, 물가 전년동기대비, 기타 전기대비 기준, 산업생산(광공업), 최근 수치는 잠정치 포함, 기준년(2010=100)임

(유로) 계절조정 후 물가는 전년동기대비, 기타 전기대비 기준, 역내교역제외, 산업생산(건설업 제외 전산업), 최근 수치는 잠정치 포함

자료 : 한국은행, 해외경제 포커스(제2019-33호)

## 충남의 밝은 미래 충남연구원이 열어갑니다

맑고 깨끗한 자연환경에서 역사와 전통을 소중하게 간직하고,  
앞선 지식과 정보를 공유하며, 풍요롭고 건강한 정신으로  
활기찬 삶을 살아가는 모습이 바로 충남도민의 모습입니다.  
희망찬 충남의 미래를 충남연구원이 함께 열어가겠습니다.



충청남도



충남연구원  
ChungNam Institute