

차 례

도지사 중국 동북3성 순방 동행 및 랴오닝사회과학원과 MOU 체결·학술세미나 개최

2019. 08. 30.

I. 출장 개요	2
1. 출장목적	3
2. 출장기간	3
3. 출장자	3
4. 출장국 및 지역	4
5. 주요활동	4
 II. 랴오닝성	 5
1. 지역 개요	6
2. 방문기관 개요	7
3. 주요활동	7
 III. 지린성	 11
1. 지역 개요	12
2. 주요활동	13

I. 출장개요

1. 출장목적
2. 출장기간
3. 출장자
4. 출장국 및 지역
5. 주요활동

1. 출장목적

- 충남 도지사를 대표로 하는 ‘중국 동북3성 순방’ 추진계획에 충남연구원 원장 일행이 동참하여 랴오닝성의 싱크탱크 기관인 랴오닝사회과학원과 MOU 체결 및 학술세미나 개최
- 이번 MOU 체결 및 학술세미나를 통하여 한반도신경제지도 및 신북방정책에 있어서 중요한 지역인 랴오닝성의 싱크탱크 기관과 교류관계 수립

2. 출장기간 : 2019년 8월 20일(화) - 22일(목)

3. 출 장 자 : 윤항 원장 외 3인

- 오혜정 기획과장, 송영현 책임연구원, 전춘복 연구원

4. 출장국 및 지역 : 중국 (랴오닝성, 지린성)

5. 주요 활동

■ 랴오닝성

- 충남연구원과 랴오닝성사회과학원 MOU 체결
- 충남연구원과 랴오닝성사회과학원 간 제1회 학술세미나 개최
- (방문단 공동) : 충남도와 랴오닝성 간 쌍방향 투자유치 설명회, 무역상담회, ‘지우의 날’ 문화행사, 팸투어 등

■ 지린성

- 동북아박람회, 동북아 지방합작 원탁회의 참석

■ 세부 일정 계획

월일	시 간	장소	주요 일정 내용	비 고
1 일차 8. 20.(화)	오후	선양	○ 인천공항(12:35) → 타오셴공항(13:30)	항공 (CZ0682)
			○ 충청남도-랴오닝성 쌍방향 투자유치 설명회 ○ 충남연구원과 사회과학원 MOU 체결 ○ 환영만찬	17:30-18:00 18:30-20:00
			○ 숙소로 이동	심양 크라운프라자
2 일차 8. 21.(수)	오전	선양	○ 랴오닝성사회과학원과 학술세미나 개최 - 랴오닝성사회과학원 2인 발표 - 충남연구원 2인 발표 ○ 양 기관 주요 관계자 점심식사	09:00-12:00 12:30-13:30
	오후	선양	○ 랴오닝성사회과학원 안내로 지역 시찰 ○ 선양에서 식사 후 기차 탑승 ○ 선양→창춘시 기차(G1211 예정)로 이동	14:00-18:00 18:30-19:30 20:12-21:30
			○ 숙소로 이동	장춘 금안호텔
3 일차 8. 22.(목)	오전	창춘	○ 동북아 지방합작 원탁회의 참석 ○ 방문단 단체 식사	09:00-12:00 12:00-13:30
	오후	창춘	○ 공항으로 이동 ○ 귀국 : 창춘(18:20) → 인천(21:15)	13:30-16:00 항공 (CZ0637)

II. 랴오닝성

1. 지역 개요
2. 방문기관 개요
3. 주요활동

1. 지역개요 - 랴오닝성



<그림 1> 랴오닝성 지도

면적 : 14.8만 km²

인구 : 4,369.9만 명

GDP : 23,942억 위안

1인당 GDP : 54,745위안

위치 : 랴오닝성은 중국 동북지역의 남측에 위치하며, 남으로는 황해와 발해, 동으로는 북한과 압록강을 사이 두고 있으며 총 국경선은 218km에 달함.

행정구역 : 성도인 선양을 비롯하여 다롄[大连]·안산[鞍山]·푸순[抚顺]·번시[本溪]·단둥[丹东]·진저우[锦州]·후루다오[葫芦岛]·잉커우[营口]·판진[盘锦]·푸신[阜新]·랴오양[辽阳]·테링[铁岭]·차오양[朝阳] 등 14개 지급시(地級市)시와 17개 현급시(縣級市), 19개 현과 8개의 자치현을 두고 있음. 이 가운데 3분의 1 정도의 시현(市縣)이 대외적으로 개방되어 있으며, 전세계 130여개 국가 및 지역과 무역교류를 하고 있음.

주요산업 : 랴오닝성은 중국의 중요한 중공업기지이며 장비제조업과 원재료공업이 비교적 발달되어 있음. 주요산업으로는 야금, 석유화학, 금속기계, 철강 등임.

2. 방문기관 개요 - 랴오닝사회과학원

설립년도 : 1962년 설립된 랴오닝성철학사회과학연구소가 전신, 1969년 폐쇄했다가 1977년에 재건 및 1978년에 랴오닝사회과학원으로 명칭 변경

주요연구영역 : 현대화 건설의 중대한 이론과 실천문제, 지역의 정치, 경제, 사회, 문화 발전 등

조직 및 인력 : (연구조직) 철학연구소, 경제연구소, 농촌발전연구소, 심리학연구소, 저탄발전연구소, 법학연구소, 사회학연구소, 문화인류학과 민족학연구소, 문학연구소, 역사연구소, 당사연구소, 접경지역사지리연구소, 도시발전연구소, 금융연구소, 산업경제와 WTO 연구소, 인력자원연구소, 정보연구소

원장 : 리완쥔(李万军)

	이름 : 리완쥔(李万军)	출생 년 : 1964년
	직위 : 랴오닝사회과학원 원장, 당 부서기	
	경력 : 1992년 - 2019년 6월, 랴오닝성정부 정책연구실 근무	

부원장 : 머우다이(牟岱)

	이름 : 머우다이(牟岱)	출생 년 : 1962년
	직위 : 랴오닝사회과학원 부원장, 국가 2급 연구원	
	연구분야 : 국제정치, 철학과 문화	
	저서 : 《민생철학문제연구》, 《암시인지학》 등	

3. 주요활동

■ 충청남도 - 랴오닝성 쌍방향 투자유치 설명회

- 일시 : 2019. 08. 20. 16:40 ~ 18:00
 - 장소 : 중국 랴오닝성 선양시 우의호텔
 - 주요인사 :
 - (中) 천루펑 부성장, 리쉐둥 주임, 왕다난 청장, 가오아이화 부주임 등
 - (韓) 양승조 지사, 홍재표 부의장, 김복만 의원, 오인철 의원, 주 선양 대한민국 총영사 등
 - 주최 : 충청남도, 랴오닝성정부
 - 주요 내용
 - (中) 부성장 환영사, 성 상무청 청장 승앤린, 선우신구 주임 랴오닝권 발표
 - 랴오닝성 한국투자기업 대표 발표
 - (韓) 도지사 답사, 충남 투자입지과장 이영석, 예산시 관광과 팀장 조진희, 충남 중소기업연합회 회장 신동현 발표
- MOU 체결식
 충남 경제통상실 - 랴오닝성 상무청 협약 체결
 충남경제진흥원 - 랴오닝성 무역촉진회 협약 체결
 충남중소기업연합회 - 랴오닝성 공상연합회 협약 체결
 충남 저출산보건복지실 - 랴오닝성 민정청 협약 체결
 충남연구원 - 랴오닝사회과학원 협약 체결



<그림 2> 충남연구원-랴오닝사회과학원의 MOU 체결식



■ 충남연구원 - 랴오닝사회과학원 MOU 체결 및 학술세미나

- 일시 : 2019. 08. 21. 9:30 ~ 12:00
- 장소 : 중국 랴오닝사회과학원 6층 회의실
- 참석자 : **충남연구원**-윤항 원장, 오혜정 과장, 송영현 책임연구원, 전춘복 연구원
랴오닝사회과학원-리완권 원장, 머우다이 부원장, 장완창 소장, 쩌저 주임, 위잉즈 주임, 천둥둥 부처장, 장충 외사관 보조원
- 주요 내용

시 간	내 용
09:30~10:00	- 랴오닝사회과학원 원장 환영인사 - 충남연구원 원장 답사
10:00~12:00	1. 랴오닝사회과학원 장만창소장 발표 _ 랴오닝 경제발전 현황 및 산업특징 2. 충남연구원 송영현 박사 발표 _ 충남의 산업 현황 소개 3. 랴오닝사회과학원 쩌저 주임 발표 _ 랴오닝성과 한국의 경제협력 현황 및 전망 4. 충남연구원 오혜정 과장 발표 _ 충남연구원과 랴오닝사회과학원간 학술교류 발전 방향



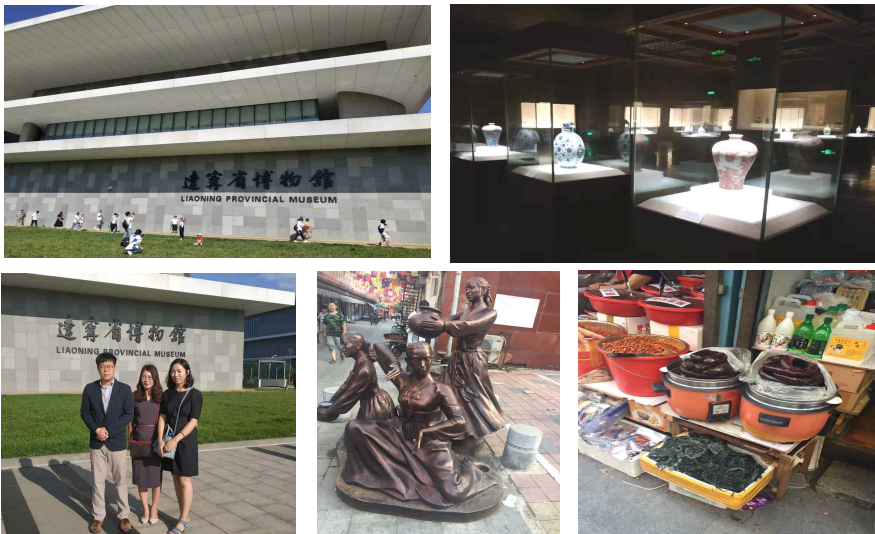
<그림 3> 충남연구원-랴오닝사회과학원 학술세미나

■ 라오닝성박물관, 조선족 거리 탐방

- 일시 : 2019. 08. 21. 13:30 - 17:00
- 장소 : 라오닝성박물관, 서탑 조선족 거리
- 라오닝성박물관

연혁	전신은 1949년 7월에 개관한 신중국의 제1호 박물관 1959년에 '랴오닝성박물관'으로 명칭을 변경하였으며, 2015년 5월 신축한 랴오닝성박물관은 중국에서는 베이징박물관 다음으로 큰 규모
면적	토지전용면적 83,200m ² , 건축면적 100,013m ²
전시관	랴오닝역사문화전문관, 청궁유실서화국보전, 중국고대기념비전, 랴오대도자기전시관, 청궁도자기전시관, 중국고대화폐전시관

- 서탑 조선족 거리 : 선양시 서탑지역에 위치한 조선족 거리에는 중국의 조선족 음식뿐만 아니라 한식과 북한 음식 중심으로 작은 시장과 식당들이 모여 있음. 인근에는 약 130여개의 한국기업들이 있으며, 서탑거리 양쪽으로는 약 150개의 상가들이 들어서



<그림 3> 라오닝성박물관 및 서탑 조선족 거리

III. 지린성

1. 지역개요
2. 주요활동

1. 지역개요 - 지린성



<그림 4> 지린성 지도

면적 : 18.74만km²

인구 : 2,704만 명

GDP : 15,289억 위안

1인당 GDP : 56,102위안

위치 : 중국 동북지역의 중부에 위치하며 남동으로는 북한과 러시아와 인접하여 있는데 총 국경선은 1,430km임. 훈춘에서 남동쪽으로 동해까지는 약 10여km밖에 되지 않아 지린성의 대외개방 창구 역할을 하기도 함.

행정구역 : 연변조선족자치주(延邊朝鮮族自治州)와 창춘[长春]·지린[吉林]·쓰핑[四平]·랴오위안[辽源]·통화[通化]·바이산[白山]·송위안[松原]·바이청[白城] 등 8개 지급시(地級市), 20개 현급시(縣級市), 18개 현, 3개 자치현으로 이루어져 있음. 투먼[图们]·지안[集安] 등 9곳의 국경출입구가 있으며, 전 세계 130여개 국가 및 지역과 무역 교류를 하고 있음.

2. 주요활동

■ 동북아 지방정부 원탁회의 참석

- 일시 : 2019. 08. 22.
- 장소 : 지린성 상그릴라호텔
- 주최 : 중국인민대외우호협회, 지린성정부, 동북아지방정부연합회
- 참가국 및 지역 : (한국) 충청남도, 강원도, 경기도, 경상남도, 경상북도, (중국) 지린성, 헤이룽장성, 랴오닝성, (북한) 나선특별시, 함경북도, (일본) 미야기현, 아키타현, 시마네현, 나가사키현, (러시아) 이르쿠츠크주, 알타이 지방, (몽골) 다르항 울 아이막 등
- 주요 내용 : 충남 도지사, 지린성 성장 등을 비롯 18개 지방정부 대표가 주제 발표를 통해 지역소개, 상호교류 및 무역투자, 환경에너지, 문화관광에 걸쳐 합작의향 표명
- 충남의 주요 발표내용 : (도지사) ‘환황해시대, 동북아 지방정부 간 교류협력 방향’을 주제로 동북아 지방정부 간 교류협력이 친선, 통상 중심에서 정책 외교단계로 접어들었고, 충남은 ‘동아시아 지방정부 3농포럼’, ‘환황해포럼’, ‘탈석탄 친환경에너지 전환 국제컨퍼런스’ 등을 통해 정책 공유의 장을 마련하고 있음.. 이번 ‘동북아 지방정부 원탁회의’를 계기로 동북아 지방정부에서 실시하고 있는 알찬 정책들을 서로 공유해 나갈 것을 제안



<그림 5> 동북아 지방정부 합작 원탁회의