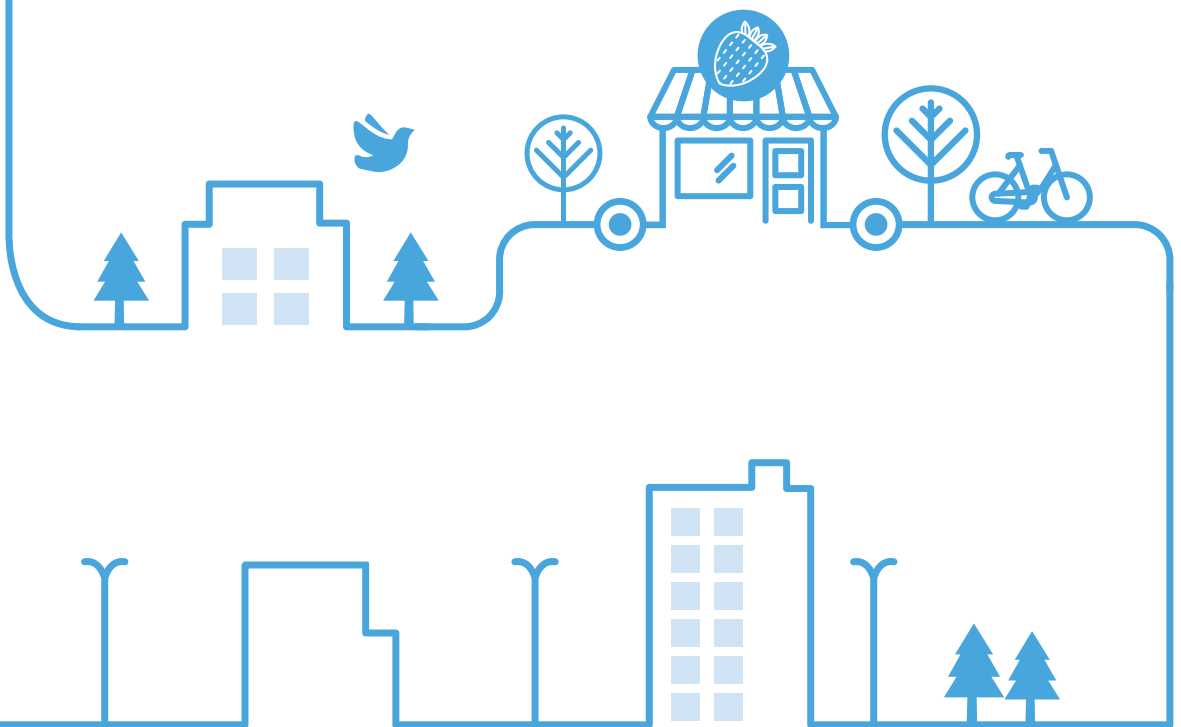


CNI세미나 2019-097

# ‘논산의 꿈 & Dream Hub 논산중심 해월 꿈을 그린다.’

2019. 10. 8.







심화과정 현장 워크숍 3차 “현장과 함께하는 심화과정”

# 논산의 꿈 & Dream Hub

## 논산중심 해월 꿈을 그리다



일시 : 2019. 10. 8. (화) 15:00 - 18:00

장소 : 건강생활지원센터



현장에서 함께하는 심화과정

## ‘논산의 꿈 & Dream Hub 논산중심 해월 꿈을 그린다.’

도시재생 역량강화사업		도시재생 네트워크		도시재생 모니터링	
회의일시·장소		2019. 10. 08(화) 15:00 ~ 18:00 장소 : 논산 건강생활지원센터, 도시재생사업지 일원		작성자	장 숙
참석자		충남도, 시군 및 시군 도시재생지원센터, 활동가, 전문가 등 30인			
토론회 목적		논산 도시재생 뉴딜사업(중심시가지형)의 주요 이슈인 '앵커공간의 기능간 연계 및 활용에 대한 전문가 의견수렴과 바람직한 활용방안 모색'  * 전문가와 현장답사 후 자유로운 논의를 통해 실질적 해결 방안 논의			
주요내용 및 시간일정		<ul style="list-style-type: none"><li>● 현장답사 : 15:00~15:40 (이진성 논산시도시재생지원센터 사무국장)</li><li>● 개회사 및 축사 *진행 임준홍(충남도도시재생지원센터 센터장)<ul style="list-style-type: none"><li>- 개회사 : 16:00~16:15 윤 황(충남연구원 원장)</li><li>- 환영사 : 오인환(충청남도의회 의원), 박남신(논산부시장)</li><li>- 격려사 : 송두범(충남연구원 정책사업지원단장)</li></ul></li><li>● 발표 및 토론 : 16:15~18:00<ul style="list-style-type: none"><li>- 발 표<ul style="list-style-type: none"><li>제1발표(20') : 논산 도시재생 '해월로 재창조'를 위한 현황과 정책과제<ul style="list-style-type: none"><li>* 이상희 박사(목원대 건축학부 겸임교수)</li></ul></li><li>제2발표(20') : 논산 도시재생 뉴딜사업의 실행력 강화를 위한 앵커공간의 기능연계 및 활용방안<ul style="list-style-type: none"><li>* 문장원 박사(한양대학교 도시재생설계 겸임교수)</li></ul></li></ul></li><li>- 토 론 : *좌장 : 박천보(한밭대 도시공학과 교수)<ul style="list-style-type: none"><li>김동호(세종시도시재생지원센터장)</li><li>안정희(당진시도시재생지원센터장)</li><li>황보형호(건양대학교창의융합대학교수)</li><li>윤정중(LH토지주택연구원)</li><li>백기영(충남도 도시재생위원회 부위원장),</li><li>김두기(건축도시과 팀장)</li><li>장숙(충남도도시재생지원센터 팀장)</li></ul></li><li>- 만찬 : 18:00</li></ul></li></ul>			



# 목 차

## 1. 발표

제1발표 : 논산 도시재생 ‘해월로 재창조’를 위한 현황과 정책과제	5
제2발표 : 논산 도시재생 뉴딜사업의 실행력 강화를 위한 앵커공간의 기능연계 및 활용방안	15

---

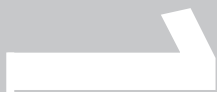
## 2. 토론

좌장 박천보(한밭대 도시공학과 교수)	
김동호(세종시도시재생지원센터장)	39
안정희(당진시도시재생지원센터장)	
황보형호(건양대학교창의융합대학교수)	51
윤정중(LH토지주택연구원)	53
백기영(충남도 도시재생위원회 부위원장)	55
김두기(건축도시과 팀장)	
장 숙(충남도시재생지원센터 팀장)	

---



0



제1발표

## 논산 도시재생 '해월로 재창조'를 위한 현황과 정책과제

이상희 박사

목원대 건축학부 겸임교수







논산중심 해월로 재창조 프로젝트  
01. 사업개요

명 칭	논산중심 해월로 재창조 프로젝트
위 치	충청남도 논산시 화지동 55-1번지 일원
면 적	약 209,360 ㎡
사업기간	2019 ~ 2023년 (5개년)
사업비	372 억원 (마중물사업 250억원, 부처협업사업 7억원, 지자체사업 100억원, 기금: 15억원)

중심지기능 회복  
지역 중심 상권 활성화

상권활성화  
지역활력증진

세대융합 및 공동체회복  
주민 역량 강화

세대융합  
공동체회복

주거 환경 개선  
도시 기반 시설 개선

주거복지실현  
삶의 질 제고

page. 01



## 1 사업대상지 쇠퇴현황

### 인 구

신시가지 개발 및 구도심 쇠퇴에 따른  
**급격한 인구유출 및 고령화**

※고령화 지수 지표값 : 246.0점((65세 이상 인구 수/15세 미만 인구) X 100)

2000년 3,420명 ▶ 2015년 1,952명

42.9% 감소



### 사업체

지역경제기반 약화로 인한  
**해월마을 상권 쇠퇴**

2005년 1,363개소 ▶ 2014년 1,240개소

9.0% 감소



### 노후건축물

노후불량주택  
**주거환경 악화 및 삶의 질 저하**

※ 2017년 기준

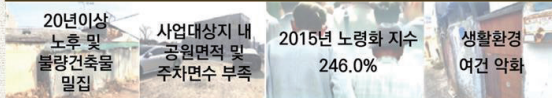
불량·노후건축물  
676개소/ 739개소 (20년 이상 및 연도미상)  
(전체건축물)

91.5%



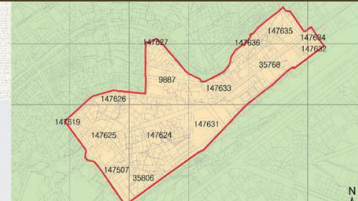
## 2 재생의 시급성

### 지속적인 지역 쇠퇴로 주민들의 생활환경 악화



**“노후불량 주택 개선 및 마을 내 공동체 활성화 추진주체 양성”**

### 생활 SOC 시설의 부족



### 유희부지 및 공·폐가의 장기간 방치로 우범지역 증가



**“공·폐가의 정비 및 유희부지의 활용 방안 필요”**

D	유치원	초등학교	도서관	보건진료	경찰서	노인교실	약방	역국	생활체육시설	도서관	소방서	공영주차장
0887	0	0	1	0	4	1	2	10	3	4	1	
35768	0	0	2	0	2	2	1	3	10	1	1	1
35805	0	0	1	0	2	1	1	1	10	2	1	1
147607	0	0	2	0	6	1	2	1	10	2	2	1
147619	0	0	3	0	7	1	2	1	10	2	1	1
147624	0	0	1	0	3	1	1	1	10	3	3	1
147625	0	0	2	0	6	1	1	1	10	3	2	1
147626	0	0	1	0	3	1	1	1	10	3	1	1
147627	0	0	1	0	6	1	1	2	10	3	4	1
147631	0	0	1	0	7	1	1	1	10	3	2	1
147632	0	0	3	0	4	3	2	3	10	1	2	1
147633	5	0	1	10	5	1	1	2	10	1	3	1
147634	0	0	3	0	4	3	2	3	10	3	3	1
147635	0	0	2	0	6	3	1	3	10	1	2	1
147636	2	0	2	10	4	2	1	3	10	1	2	1

- 빨간색으로 기입된 항목이 해당지역 기초생활 인프라 시설이 국가적 최저기준에 미달하는 등급
- 대상지의 해당 연령 인구가 없는 경우는 0등급으로 표시
- 대상지의 초등학교 이하 인구가 적어 주변에 초등학교와 어린이집이 없는 것으로 조사
- 중심시가지임에도 불구하고 주변에 생활체육시설이 없어 장거리 이동에 따른 불편함이 존재함

**“주민 밀착형 생활 SOC사업 추진필요”**



#### 4 해월마을의 현황 분석



사업 대상지의 **경제 · 도시환경 · 공동체 혁신**을 위한  
**종합적이고 지속가능한 도시재생 사업의 추진 필요**

#### 1 기본구상

비전

사업 전략 및 주요 사업

### 세대융합으로 함께해you 논산중심 해월로 재창조 프로젝트





논산중심 해월로 재창조 프로젝트  
03\_해월마을 사업방향

# 세대융합으로 함께해YOU 논산중심 해월로 재창조 프로젝트

## 01. 상권활성화 지역활력증진

- 해월 다가치 플러스센터
- 해월로 가로정비사업
- 상인역량강화사업

## 02. 세대융합 공동체회복

- 해월꿈드림센터 조성사업
- 문화마당 조성사업

## 03. 주거복지 실현 삶의 질 제고

- 기능복합형 공공임대주택 사업
- 해월어울림센터 조성사업
- 노후 주거 정비사업

page. 13

# 세대융합으로 함께해YOU 논산중심 해월로 재창조 프로젝트

## A. 해월 상권 · 지역활력증진 사업

### A1 해월 다가치+센터 조성사업

1. 해월 다가치 플러스센터 조성 (400㎡)
2. 일민로지 역사문화프로그램 운영(연)
3. 도시재생대학 운영(연)

### A2 해월로 가로정비사업

1. 함께 만드는 디자인 거리(400㎡)
2. 교차로개선(400㎡)

### A3 상인역량강화사업

1. 상인역량강화 프로그램(연)
2. 상생협약상가 및 컨설팅 운영(연)

## B. 세대융합 · 공동체회복 사업

### B4 해월꿈드림센터 조성사업

1. 해월꿈드림센터 조성(400㎡)
2. 창업육성프로그램 운영(연)

### B5 문화 마당 조성사업

1. 문화마당 조성(400㎡)
2. 문화마당 커뮤니티 프로그램 운영(연)

## C. 주거복지 실현 · 삶의 질 제고

### C6 기능복합형 공공임대주택 사업

1. 기능복합형 공공임대주택(400㎡)

### C7 해월 어울림센터 조성사업

1. 해월 어울림센터 조성(400㎡)
2. 마원관리정비사업 운영(연)
3. 한강자연농업 운영(연)
4. 주민공동 프로그램 운영(연)
5. 주민공동 프로그램 운영(연)
6. 다문화 센터 운영(연)
7. 커뮤니티 운영(연)

### C8 노후주거 정비사업


1. 집수리사업(400㎡)
2. 원거점 및 주차장 조성(연) 정비 사업


page. 14




## 1 해월 상권활성화 · 지역활력 증진사업

### 해월 다가치 플러스센터 조성사업

위 치	반월동 33-42번지 일원		
사업기간	2019 ~ 2023년(5년간)		
사업규모	대지면적 2,129㎡, 연면적 2,000㎡(4층 신축)		
사업비	7,013백만원 (국비 3,308백만원, 지방비 2,205백만원, 기금1,500백만원)		
목적	논산홍보를 통한 논산 이미지 제고 및 집객력 강화로 상권 활성화에 기여		
프로그램	열린라운지 역사문화프로그램운영, 문화역사관광해설사 육성 및 운영, 상생협력상가 운영		

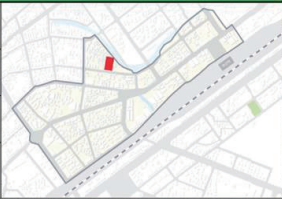


4F	맑은공기 관리센터	주민커뮤니티 실터	도시재생지원센터
3F	해월 문화관 (공예, 전사, 소극장, 연극, 영화)		
2F	다목적회의실	세대이음역사관	
1F	열린라운지		




## 2 세대융합 · 공동체회복

### 해월 꿈드림센터 조성사업

위 치	▪ 화지동41-10번지 일원		
사업기간	▪ 2019~2022년(4년간)		
사업규모	▪ 대지면적 : 1,200㎡, 연면적 1,125㎡(3층신축)		
사업비	▪ 3,915백만원 (국비 2,349백만원, 지방비 1,566백만원)		
목적	▪ 다양한 세대를 융합하는 지역 활력 거점공간으로서 지역 기반 일자리 창출을 위한 비즈니스 모델 발굴을 통해 지역 경제 활성화에 기여		
프로그램	▪ 다운타운캠퍼스, 세대융합 스타트업 지원센터, 지역자활센터, 창업육성프로그램 등		

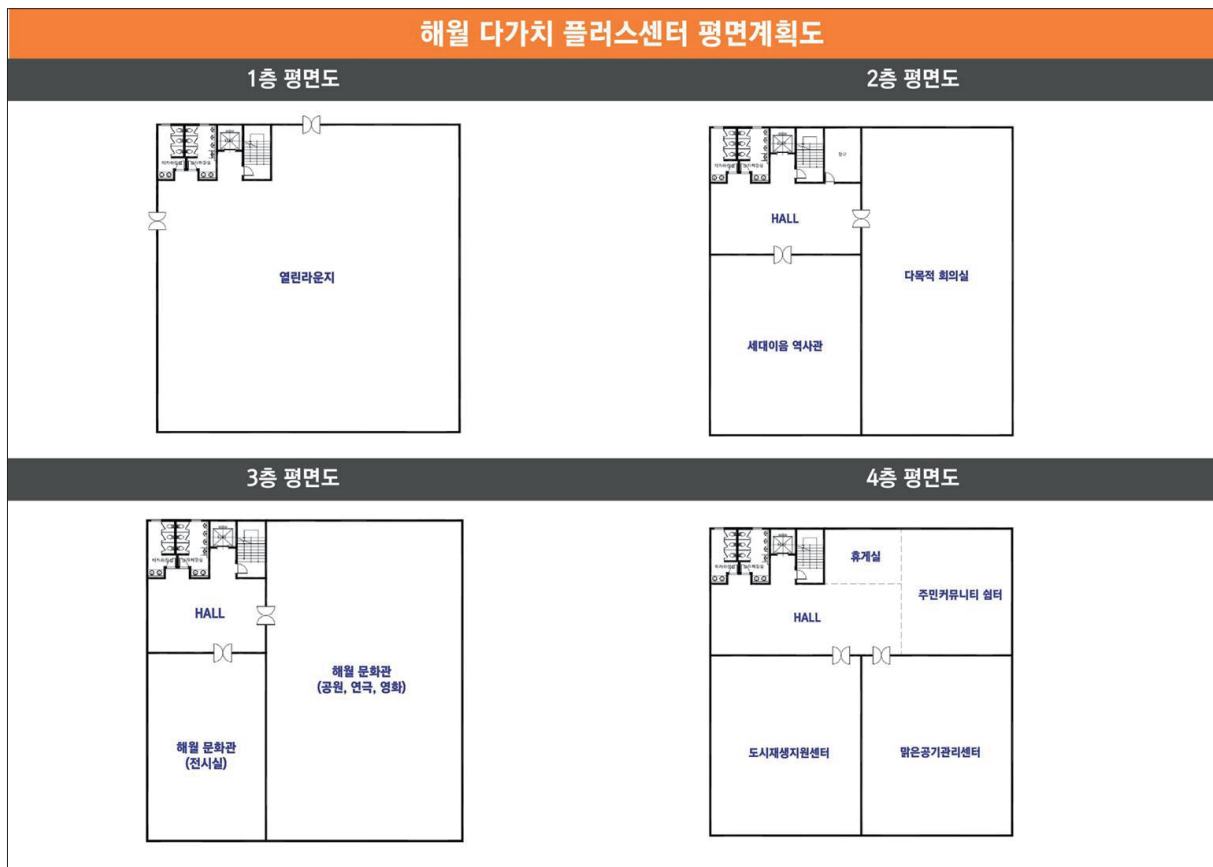
옥상정원			
3F	고용복지센터		다운타운캠퍼스
2F	지역자활센터	세대융합 스타트업지원센터	청소년 자유공간, 창업 R&D LAB
1F	주차장		실감 · 미디어 체험관



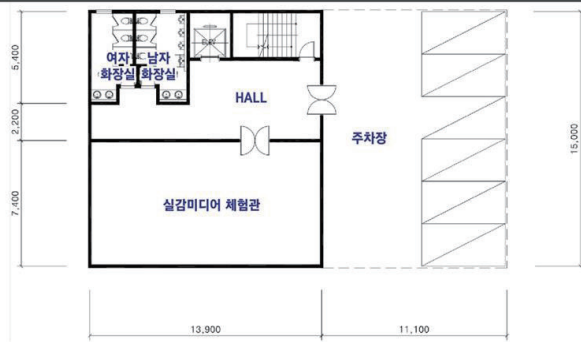


해월 다가치 플러스센터 조성사업	해월 꿈드림센터 조성사업	해월 어울림센터 조성사업
사업개요		
<ul style="list-style-type: none"> <li>· 위 치: 반월동 33-42번지 일원</li> <li>· 총사업비: 5,313백만원 (부지매입비: 925, 조성비: 4,388)</li> <li>· 용도지역: 일반상업지역</li> <li>· 대지면적: 2,129㎡</li> <li>· 건축면적: 500㎡</li> <li>· 연 면 적: 2,000㎡(신축 5층 건물)</li> <li>· 기 능: 논산시 홍보거점 조성</li> </ul>	<ul style="list-style-type: none"> <li>· 위 치: 화지동 41-10번지 일원</li> <li>· 총사업비: 3,817백만원 (부지매입비: 770, 조성비: 3,047)</li> <li>· 용도지역: 일반주거지역</li> <li>· 대지면적: 1,200㎡</li> <li>· 건축면적: 375㎡</li> <li>· 연 면 적: 1,125㎡(신축 3층 건물)</li> <li>· 기 능: 취업, 창업프로그램거점 조성</li> </ul>	<ul style="list-style-type: none"> <li>· 위 치: 반월동 121-13번지 일원</li> <li>· 총사업비: 6,506백만원 (부지매입비: 754, 조성비: 3,047)</li> <li>· 용도지역: 일반상업지역</li> <li>· 대지면적: 1,607㎡</li> <li>· 건축면적: 700㎡</li> <li>· 연 면 적: 2,100㎡(신축 3층 건물)</li> <li>· 기 능: 해월마을 주민을 위한 SOC시설 거점</li> </ul>
층별 계획도		
<p>4F</p> <p>3F</p> <p>2F</p> <p>1F</p>	<p>옥상정원</p> <p>고용복지센터</p> <p>다운타운캠퍼스</p> <p>지역자활센터</p> <p>세대융합 스타트업지원센터</p> <p>청소년 자유공간, 창업 R&amp;D LAB</p> <p>주차장</p> <p>실감·미디어 체험관</p>	<p>3F</p> <p>2F</p> <p>1F</p>

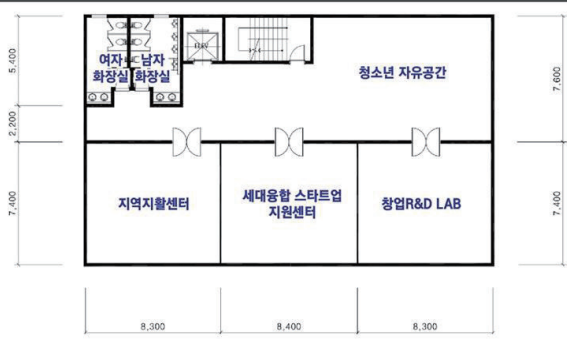


## 해월 꿈드리센터 평면계획도

1층 평면도



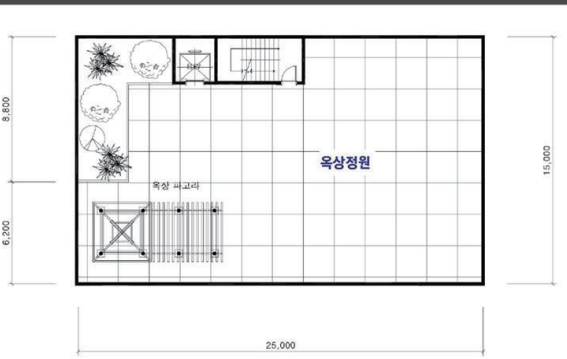
2층 평면도



3층 평면도

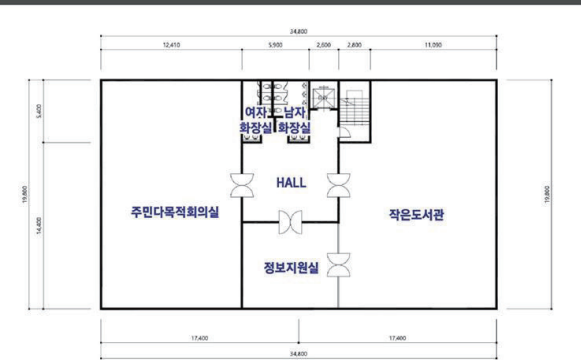


옥상 평면도



## 해월 어울림센터 평면계획도

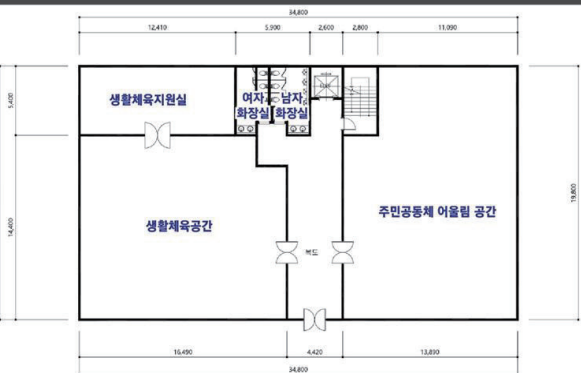
1층 평면도



2층 평면도

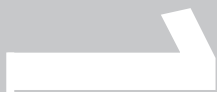


3층 평면도





0



제2발표

논산 도시재생 뉴딜사업의 실행력 강화를  
위한 앵커공간의 기능연계 및 활용방안

문장원 박사

한양대학교 도시재생설계 겸임교수



# 논산 도시재생네트워크

- 사업의 실행력 강화를 위한 네트워크 구축방안 -

2019. 10. 08

발표자 : 문 장 원 박 사

## 도시재생뉴딜사업 방향

주민들이 **체감**할 수 있는 **성과**를 창출하기 위해 **주민 체감형 사업**의 속도를 제고하고  
**지역 경제**를 활성화하기 위해 **혁신거점 공간** 조성

### □ 생활SOC 등 주민 체감형 사업 촉진

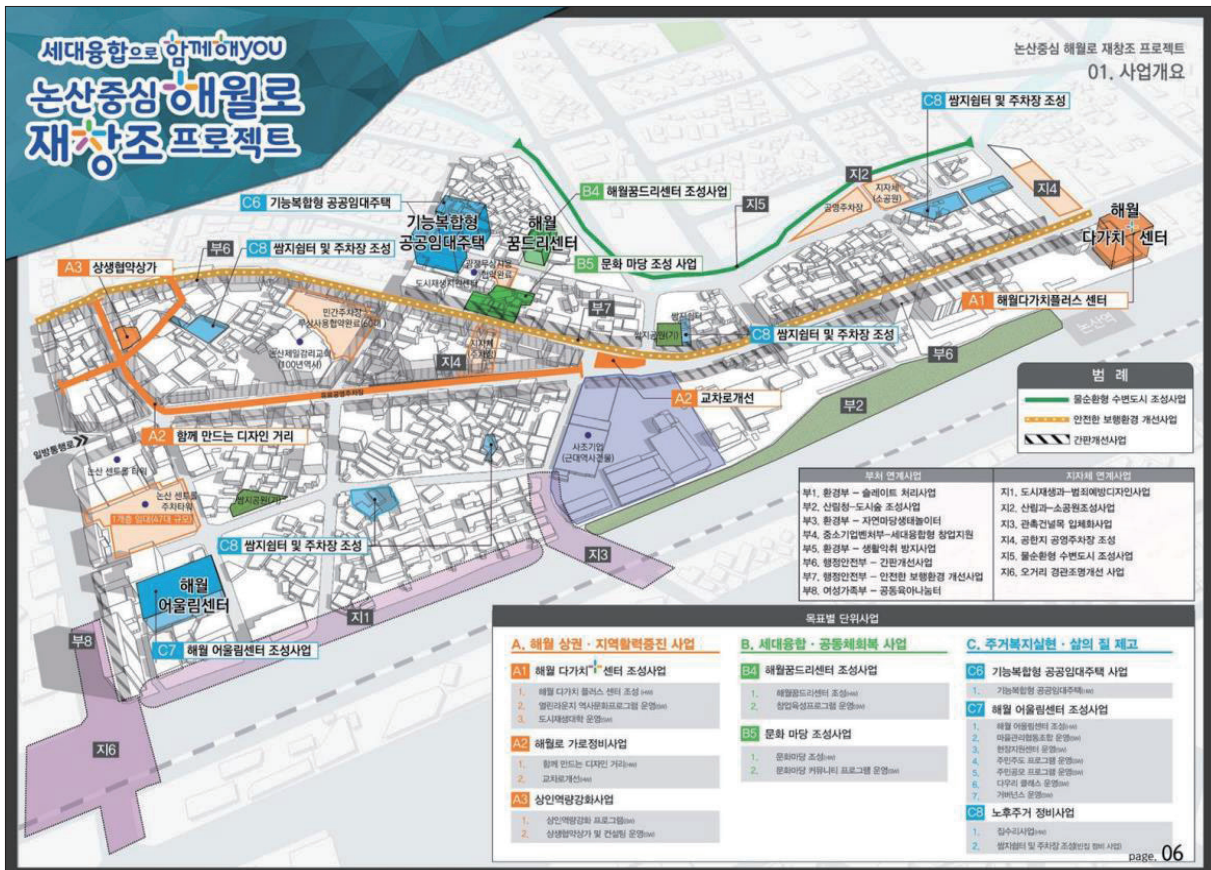
- 지역의 생활SOC 공급현황을 바탕으로 기초생활인프라 국가적 최저기준에 미달하는 시설을 집중 공급하여 주민 삶의 질 제고
- 주민에게 혜택이 가는 주민 체감형 사업\*을 집중적으로 추진하는 사업을 중점 선정하여 가시적 성과 조기 창출 및 체감도 제고
- 주차장, 공원, 노인복지시설, 아이돌봄시설, 생활체육시설, 마을도서관 등

### □ 혁신거점 공간 조성 및 지역거점 핵심사업 추진

- 도시재생어울림센터(연 20곳 이상) 등 창업·문화·주거·복지 등이 집적된 복합 기능의 앵커시설을 조성하여 도시 경쟁력 강화
- 핵심사업(산업육성, 지역경쟁력 강화 등을 위한 지구단위사업)에 대한 구체적 사업계획을 수립하여 선정 직후 조기 착수 및 성과 가시화 추진
- 공기업 주도하에 신속한 사업추진이 가능하고 응징을 완화 등 특례도 부여하는 도시재생혁신지구 지정 예정(「도시재생법」 개정 추진 중)

### □ 지역특화 재생사업 활성화

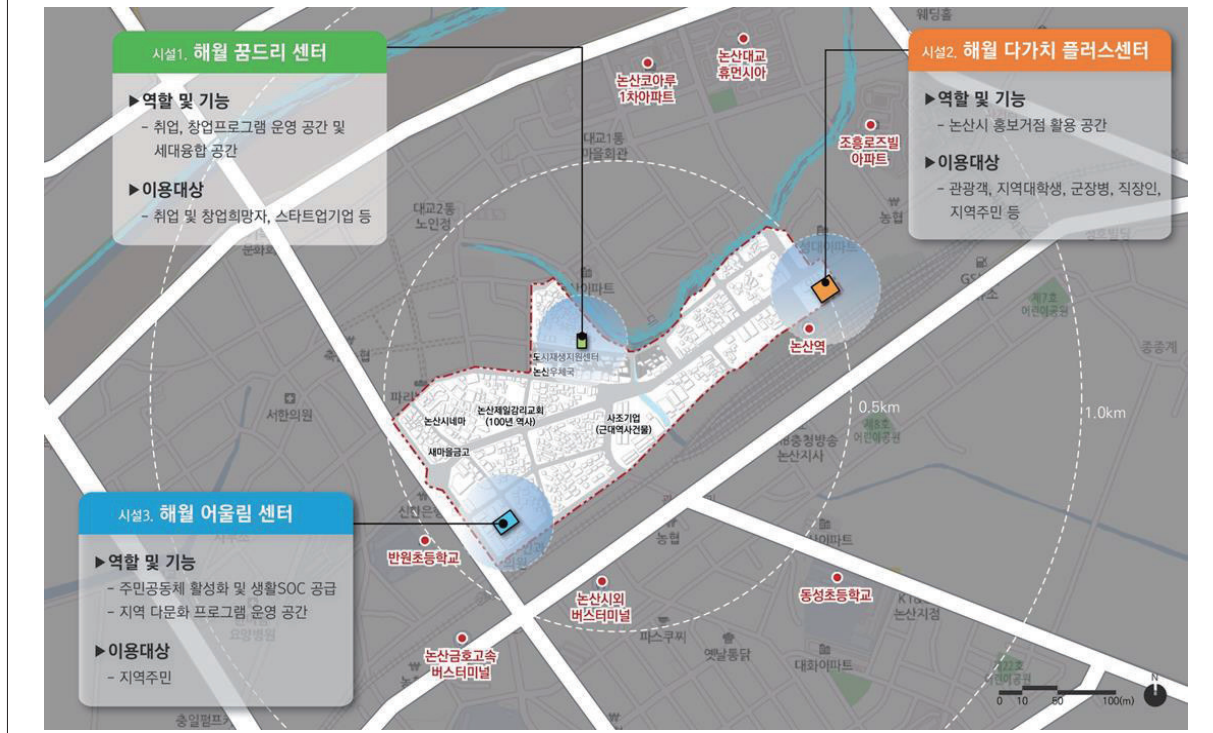
- 역사·문화자산 등 지역의 특화자산을 발굴·활용하여 차별화된 사업모델\*로 발전시킨 부처 협업사업을 중점적으로 선정(연 15곳 내외)
- 대학타운, 건축·경관, 건축자산, 역사·문화, 지역상권, 여성친화, 농촌지역특화 등
- 주력산업 쇠퇴 등 어려움을 겪는 산업위기대응특별지역 및 고용위기지역을 대상\*으로 대체산업 육성, 지역주민 주거·재취업 지원(연 2곳 내외)
- 울산 동구, 군산, 거제, 통영·고성, 창원 진해구, 영암·목포·해남



## 기존 주요거점시설 검토

해월 다가치 플러스센터 조성사업	해월 품드리센터 조성사업	해월 어울림센터 조성사업																																								
사업개요																																										
<ul style="list-style-type: none"><li>· 위 치 : 반월동 33-42번지 일원</li><li>· 총사업비 : 5,313백만원 (부지매입비 : 925, 조성비 : 4,388)</li><li>· 용도지역 : 일반상업지역</li><li>· 대지면적 : 2,129㎡</li><li>· 건축면적 : 500㎡</li><li>· 연 면 적 : 2,000㎡(신축 5층 건물)</li><li>· 기 능 : 논산시 홍보거점 조성</li></ul>	<ul style="list-style-type: none"><li>· 위 치 : 화지동 41-10번지 일원</li><li>· 총사업비 : 3,817백만원 (부지매입비 : 770, 조성비 : 3,047)</li><li>· 용도지역 : 일반주거지역</li><li>· 대지면적 : 1,200㎡</li><li>· 건축면적 : 375㎡</li><li>· 연 면 적 : 1,125㎡(신축 3층 건물)</li><li>· 기 능 : 취업, 창업프로그램거점 조성</li></ul>	<ul style="list-style-type: none"><li>· 위 치 : 반월동 121-13번지 일원</li><li>· 총사업비 : 6,506백만원 (부지매입비 : 754, 조성비 : 3,047)</li><li>· 용도지역 : 일반상업지역</li><li>· 대지면적 : 1,607㎡</li><li>· 건축면적 : 700㎡</li><li>· 연 면 적 : 2,100㎡(신축 3층 건물)</li><li>· 기 능 : 해월마을 주민을 위한 SOC시설 거점</li></ul>																																								
층별 계획도																																										
<table><tr><td>4F</td><td>맑은공기 관리센터</td><td>주민커뮤니티 센터</td><td>도시재생지원센터</td></tr><tr><td>3F</td><td colspan="3">해월 문화관 (공연, 전시, 소극장, 연극, 영화)</td></tr><tr><td>2F</td><td>다목적회의실</td><td colspan="2">세대이음역사관</td></tr><tr><td>1F</td><td colspan="3">열린라운지</td></tr></table>	4F	맑은공기 관리센터	주민커뮤니티 센터	도시재생지원센터	3F	해월 문화관 (공연, 전시, 소극장, 연극, 영화)			2F	다목적회의실	세대이음역사관		1F	열린라운지			<table><tr><td colspan="2">옥상정원</td></tr><tr><td>고용복지센터</td><td>다운타운캠퍼스</td></tr><tr><td>지역자활센터</td><td>세대융합 스타트업지원센터</td></tr><tr><td colspan="2">주차장</td></tr><tr><td colspan="2">청소내 자유공간, 창업 R&amp;D LAB</td></tr><tr><td colspan="2">실감·미디어 체험관</td></tr></table>	옥상정원		고용복지센터	다운타운캠퍼스	지역자활센터	세대융합 스타트업지원센터	주차장		청소내 자유공간, 창업 R&D LAB		실감·미디어 체험관		<table><tr><td>3F</td><td>주민다목적회의실</td><td>정보지원실</td><td>작은도서관</td></tr><tr><td>2F</td><td colspan="2">다우리 클래스</td><td>마을관리소</td></tr><tr><td>1F</td><td colspan="2">생활체육공간</td><td>주민공동체 어울림공간</td></tr></table>	3F	주민다목적회의실	정보지원실	작은도서관	2F	다우리 클래스		마을관리소	1F	생활체육공간		주민공동체 어울림공간
4F	맑은공기 관리센터	주민커뮤니티 센터	도시재생지원센터																																							
3F	해월 문화관 (공연, 전시, 소극장, 연극, 영화)																																									
2F	다목적회의실	세대이음역사관																																								
1F	열린라운지																																									
옥상정원																																										
고용복지센터	다운타운캠퍼스																																									
지역자활센터	세대융합 스타트업지원센터																																									
주차장																																										
청소내 자유공간, 창업 R&D LAB																																										
실감·미디어 체험관																																										
3F	주민다목적회의실	정보지원실	작은도서관																																							
2F	다우리 클래스		마을관리소																																							
1F	생활체육공간		주민공동체 어울림공간																																							

## 기존 주요거점시설 검토



## 기존 주요거점시설 검토

구분	해월 다가치 플러스센터	해월 품드리센터	해월 어울림센터
주요 성격	지역특화 재생사업 활성화	혁신거점 공간 조성 및 지역거점 핵심사업 추진	생활SOC 등 주민 체감형 사업
① 지역수요(필요성)	<ul style="list-style-type: none"> <li>방문객에게 지역의 문화·역사 등 홍보 공간 부재</li> <li>휴식공간 및 다목적 회의 공간 제공 필요</li> </ul>	<ul style="list-style-type: none"> <li>어린이·청년·시니어 등 다양한 세대가 함께 교류할 수 있는 세대융합 거점공간 필요</li> <li>문화·예술·기술 등 창작 지원공간 조성 필요</li> </ul>	<ul style="list-style-type: none"> <li>주거복지를 실현하기 위한 인프라가 부족한 실정임</li> <li>다문화 가정 및 외국인의 공간이 부재한 실정임</li> </ul>
② 주요 타겟	<ul style="list-style-type: none"> <li>관광객, 지역대학생, 군장병, 직장인, 지역주민 등</li> </ul>	<ul style="list-style-type: none"> <li>취업 및 창업희망자, 스타트업기업 등</li> </ul>	<ul style="list-style-type: none"> <li>지역주민</li> </ul>
③ 기 능	<ul style="list-style-type: none"> <li>• nonsan시 홍보거점 활용공간</li> </ul>	<ul style="list-style-type: none"> <li>• 취업, 창업프로그램 운영공간 및 세대융합공간</li> </ul>	<ul style="list-style-type: none"> <li>• 주민공동체 활성화 및 생활 SOC 공급</li> <li>• 지역 다문화 문화프로그램 운영공간</li> </ul>
	1층 • 열린 라운지(관광정보, 휴게공간)	1층 • 실감/미디어 체험관(가상체험공간)	1층 • 생활체육공간, 주민공동체 어울림공간
	2층 • 세대이음 역사관	2층 • 세대융합스타트업 지원센터, 지역자활센터	2층 • 다우리 클래스(다문화)
	3층 • 해월 문화관(공연, 전시, 소극장, 연극, 영화)	3층 • 다문화 캠퍼스(대학연계 교육프로그램)	3층 • 다목적 회의실, 작은 도서관, 정보지원실
	4층 • 도시재생지원센터, 코워킹 스페이스	4층 • 고용복지센터	
	복지( ), 문화(●), 교육(●), 교류/홍보(●)	복지( ), 문화(●), 교육(●), 교류/홍보(●)	복지(●), 문화(●), 교육(●), 교류/홍보(●)
④ 프로그램	<ul style="list-style-type: none"> <li>• 열린 라운지 역사문화프로그램 운영(1억)</li> <li>• 문화역사 관광해설사 육성 및 운영(1억)</li> <li>• 도시재생대학(1억)</li> </ul>	<ul style="list-style-type: none"> <li>• 청년창업 육성 프로그램(2억)</li> </ul>	<ul style="list-style-type: none"> <li>• 마을관리협동조합 운영(0.50억)</li> <li>• 주민주도 프로그램 운영(5.30억)</li> <li>• 다우리클래스 운영(7.08억)</li> </ul>
⑤ 운영주체	<ul style="list-style-type: none"> <li>• nonsan시(농산문화원, 홍보담당관, 관광체육과, 환경과 등)</li> <li>• 마을관리협동조합(계획)</li> </ul>	<ul style="list-style-type: none"> <li>• nonsan시(평생교육과, 사회적경제과, 관광체육과)</li> </ul>	<ul style="list-style-type: none"> <li>• nonsan시(평생교육과, 관광체육과)</li> <li>• 마을관리협동조합(계획)</li> </ul>
⑥ 참여기관(주체)	<ul style="list-style-type: none"> <li>• nonsan문화원</li> </ul>	<ul style="list-style-type: none"> <li>• 지역대학, 지역자활센터, nonsan문화원</li> </ul>	<ul style="list-style-type: none"> <li>• 공예가협회, 한국 지속가능 문화교육 청초어람 센터, 충남 다문화가정협회</li> </ul>
⑦ 연계사업	<ul style="list-style-type: none"> <li>• nonsan시티 투어버스 운영 (지자체)</li> </ul>	<ul style="list-style-type: none"> <li>• 청소년자유공간(부처연계사업)</li> </ul>	
⑧ 기대효과	<ul style="list-style-type: none"> <li>• nonsan홍보를 통한 nonsan 이미지 제고 및 집객력 강화로 상권 활성화에 기여</li> <li>• 지역 발전에 이바지 할 수 있는 원동력 제고와 지속가능한 상권 활력에 지원</li> </ul>	<ul style="list-style-type: none"> <li>• 지역 기반 일자리 창출을 위한 비즈니스 모델 발굴을 통해 지역 경제 활성화에 기여</li> <li>• 주민교육, 미디어체험, 스타트업 지원 등 다양한 기능복합을 통한 세대를 아우르는 공간 구성으로 주민협력과 공동체 활성화</li> </ul>	<ul style="list-style-type: none"> <li>• 기초 생활 인프라 시설을 확보하여 주민 삶의 질 향상과 최소한의 복지혜택 지원</li> <li>• 생활체육, 도서관, 어울림 공간 조성을 통해 복합형 생활문화센터로서의 가치를 고양 시킴</li> </ul>



## 해월 다가치 플러스센터

구분	해월 다가치 플러스센터	검토사항
주요 성격		지역특화 재생사업 활성화
① 지역수요(필요성)	<ul style="list-style-type: none"><li>방문객에게 지역의 문화·역사 등 홍보 공간 부재</li><li>휴식공간 및 다목적 회의 공간 제공 필요</li></ul>	<ul style="list-style-type: none"><li>역세권, 상업지역 인접하여 주민들의 교류거점으로도 최적의 입지</li><li>대학생들과 주민들의 유동이 많은 지역, 접근성 양호</li></ul>
② 주요 타겟	<ul style="list-style-type: none"><li>관광객, 지역대학생, 군장병, 직장인, 지역주민 등</li><li>논산시 홍보거점 활용공간</li></ul>	<ul style="list-style-type: none"><li>관광객, 지역대학생, 군장병 등</li><li>논산시 홍보거점 + 대학생 교류거점 + 외부관광객을 위한 광역 교류센터</li></ul>
③ 기 능	1층 <ul style="list-style-type: none"><li>열린 라운지(관광정보, 휴게공간)</li></ul>	<ul style="list-style-type: none"><li>광역교류거점으로서의 시설에 대한 고민이 필요함</li></ul>
	2층 <ul style="list-style-type: none"><li>세대이음 역사관</li></ul>	<ul style="list-style-type: none"><li>세대융합스타트업 지원센터, 청년창업 R&amp;D Lab, 다문화온 캠퍼스(대학연계 교육프로그램) 청년기능 통합(수요고민)</li></ul>
	3층 <ul style="list-style-type: none"><li>해월 문화관(공연, 전시, 소극장, 연극, 영화)</li></ul>	<ul style="list-style-type: none"><li>도시재생지원센터는 광역센터의 경우 마중물사업 지원 안됨(현장지원센터만 가능)</li></ul>
	4층 <ul style="list-style-type: none"><li>도시재생지원센터, 코워킹 스페이스</li></ul>	<ul style="list-style-type: none"><li>해월문화관 기능은 해월 꿈드리 센터로 기능 이전</li></ul>
	복지( ), 문화(●), 교육(●), 교류/홍보(●)	<ul style="list-style-type: none"><li>기능의 주목적을 명확히</li></ul>
④ 프로그램	<ul style="list-style-type: none"><li>열린라운지 역사문화프로그램 운영(1억)</li><li>문화역사 관광해설사 육성 및 운영(1억)</li><li>도시재생대학(1억)</li></ul>	<ul style="list-style-type: none"><li>도시재생대학 기능은 해월 꿈드리 센터로 통합</li><li>청년창업 멘토링 및 창업지원 프로그램 기능 강화</li></ul>
⑤ 운영주체	<ul style="list-style-type: none"><li>논산시(논산문화원, 홍보담당관, 관광체육과, 환경과 등)</li><li>마을관리협동조합(계획)</li></ul>	<ul style="list-style-type: none"><li>주무부서도 직영시설과 위탁시설이 필요함</li><li>논산시 운영, 신규제안 시설의 경우 인력과 운영비가 지방비로 확보가 되어야 함</li><li>마을관리협동조합의 운영범위와 규모(최대 20% 이내)</li></ul>
⑥ 참여기관(주체)	<ul style="list-style-type: none"><li>논산문화원</li></ul>	<ul style="list-style-type: none"><li>지역대학의 단순참여가 아닌 청년창업을 위한 교육 프로그램 운영 및 개발(수요가 명확히 해야함)</li><li>역할 명확히, 참여주체별 역할 : 프로그램 지원, 운영주체(항후 위탁운영 고려, 비용확보 필요) )<ul style="list-style-type: none"><li>① 입주하여 주민들의 교육과 멘토링을 할 수 있는 그룹</li><li>② 입주하여 거점공간에 대한 위탁운영(임대비 발생 불가, 조례개정이나 위탁운영 자격을 검토해야함)</li></ul></li></ul>
⑦ 연계사업	<ul style="list-style-type: none"><li>논산시티 투어버스 운영 (지자체)</li></ul>	<ul style="list-style-type: none"><li>거점공간의 기능에 따라</li><li>지자체 부서별 유사연계사업, 부처연계사업 확보계획(17개 부처, 77개 부처연계사업)</li></ul>

## 해월 꿈드리 센터

구분	해월 꿈드리센터	검토사항
주요 성격		혁신거점 공간 조성 및 지역거점 핵심사업 추진
① 지역수요(필요성)	<ul style="list-style-type: none"><li>어린이·청년·시니어 등 다양한 세대가 함께 교류할 수 있는 세대융합 거점공간 필요</li><li>문화·예술·기술 등 창작 지원공간 조성 필요</li></ul>	<ul style="list-style-type: none"><li>마을 관리협동조합육성 프로그램 등의 운영으로 지역 공동체 활성화</li><li>주민 조직의 생활지원을 위한 교육시설조성 필요, 청소년들의 복지공간 필요</li><li>사회적 경제조직, 마을기업의 정보 및 교류공간확보</li></ul>
② 주요 타겟	<ul style="list-style-type: none"><li>취업 및 창업희망자, 스타트업 기업 등</li></ul>	<ul style="list-style-type: none"><li>주민들의 다양한 역량강화와 창업을 지원하는 마을 캠퍼스 형태의 거점공간으로 육성</li><li>주민주도 창업지원, 중장년층 창업지원, 청소년 교류거점, 마을 인문학, 문화예술, 창작지원 하는 거점공간으로 육성</li></ul>
③ 기 능	<ul style="list-style-type: none"><li>취업, 창업프로그램 운영공간 및 세대융합공간</li></ul>	<ul style="list-style-type: none"><li>주민주도 마을 관리본부 + LH 임대주택 저층 주민 편의시설과 연계기능</li></ul>
	1층 <ul style="list-style-type: none"><li>실감/미디어 체험관(가상체험공간)</li></ul>	<ul style="list-style-type: none"><li>마을관리 지역자주조직 육성(마을관리협동조합) 및 활동지원 거점</li></ul>
	2층 <ul style="list-style-type: none"><li>세대융합스타트업 지원센터, 지역자활센터</li><li>청년창업 R&amp;D Lab</li></ul>	<ul style="list-style-type: none"><li>사회적 경제조직 및 마을기업 정보 및 교류공간, 주민 창업 및 재취업, 일자리알선, 재생역량강화 및 마을기업 육성 프로그램 운영</li></ul>
	3층 <ul style="list-style-type: none"><li>다문화언 캠퍼스(대학연계 교육프로그램)</li></ul>	<ul style="list-style-type: none"><li>현장 전문가 육성을 위한 교육프로그램의 운영, 문화복지 사경조직 활동공간 지원</li></ul>
	4층 <ul style="list-style-type: none"><li>고용복지센터</li></ul>	<ul style="list-style-type: none"><li>현장지원센터, 복합지식 공유공간, 어울림 사회경제센터(사경조직의 교류 및 정보 공유), 청소년 공유공간 등</li></ul>
	복지( ), 문화(●), 교육(●), 교류/홍보(●)	<ul style="list-style-type: none"><li>지역자활센터, 고용복지센터 중심의 주민주도 마을기업 육성 거점</li><li>공유카친, 도서관(마을기록과), 동아리방, 강의실, 교육실, 홍보실 등의 서브기능</li></ul>
		<ul style="list-style-type: none"><li>기능의 주목적을 명확히</li></ul>
④ 프로그램	<ul style="list-style-type: none"><li>청년창업 육성 프로그램(2억)</li></ul>	<ul style="list-style-type: none"><li>주민역량강화 프로그램, 마을관리 프로그램, 문화복지 프로그램운영</li><li>주민주도 마을기업 육성 프로그램 및 창업지원금</li><li>공유카친 운영비, 주민공모 프로그램 운영 등</li></ul>
⑤ 운영주체	<ul style="list-style-type: none"><li>논산시(평생교육과, 사회적경제과, 관광체육과)</li></ul>	<ul style="list-style-type: none"><li>주무부서도 직영시설과 위탁시설이 필요함</li><li>논산시 운영, 신규제안 시설의 경우 인력과 운영비가 지방비로 확보가 되어야 함</li><li>마을관리협동조합의 운영범위와 규모(최대 20% 이내)</li></ul>
⑥ 참여기관(주체)	<ul style="list-style-type: none"><li>지역대학, 지역자활센터, 논산문화원</li></ul>	<ul style="list-style-type: none"><li>주민들의 교육과 역량강화를 연계할 수 있는 참여주체 발굴</li></ul>
		<ul style="list-style-type: none"><li>역할 명확히, 참여주체별 역할: 프로그램 지원, 운영주체(항후 위탁운영 고려, 비용확보 필요)</li><li>① 입주하여 주민들의 교육과 멘토링을 할 수 있는 그룹(사회경제혁신센터 조성 입주)</li><li>② 입주하여 거점공간에 대한 위탁운영(임대비 발생 불가, 위탁운영 자격을 검토해야함)</li></ul>
⑦ 연계사업	<ul style="list-style-type: none"><li>청소년자유공간(부처연계사업)</li></ul>	<ul style="list-style-type: none"><li>거점공간의 기능에 따라</li><li>지자체 부서별 유사연계사업, 부처연계사업 확보계획(17개 부처, 77개 부처연계사업)</li></ul>

## 해월 어울림센터

구분	해월 어울림센터	검토사항	
주요 성격		생활SOC 등 주민 체감형 사업	
① 지역수요(필요성)	<ul style="list-style-type: none"><li>• 주거복지 실현하기 위한 인프라가 부족한 실정임</li><li>• 다문화 가정 및 외국인의 공간이 부족한 실정임</li></ul>	<ul style="list-style-type: none"><li>• 생활 SOC 복합화 필요성 : 중심사가지지 위계에 맞는 시설들의 현황을 기반으로 부족한 시설을 파악</li><li>• 지역주민 수요와, 행정협의체 의견을 통해 반영</li><li>① 부족시설 이전 복합화, ② 부처연계사업으로 검토사업 중 부지 미확보사업을 중심</li></ul>	
② 주요 타겟	<ul style="list-style-type: none"><li>• 지역주민</li></ul>	<ul style="list-style-type: none"><li>• 주요 생활 SOC 시설에 따라 메인 타겟을 설정</li></ul>	
③ 기 능	<ul style="list-style-type: none"><li>• 주민공동체 활성화 및 생활 SOC 공급</li><li>• 지역 다문화 문화프로그램 운영공간</li></ul>	<ul style="list-style-type: none"><li>• 행정주도의 생활 SOC 시설을 명확히 하여 거점건물의 유지관리 주체 명확화(70~80%)</li><li>• 행정시설과 연계하여 주민주도의 마을기업 및 교류공간 확보(20~30%)</li></ul>	
	1층	<ul style="list-style-type: none"><li>• 생활체육공간, 주민공동체 어울림공간</li></ul>	<ul style="list-style-type: none"><li>• 시설의 행정주도시설로 기존시설이 이전하는 경우(기존 운영비와 인력확인, 규모검토와 기존 운영프로그램 확보) : 마중물 추가제안 프로그램 제시(행정협의 필요)</li><li>• 신규 마중물로 설치하여 행정주도 시설인 경우(운영비, 운영인력 확보 필요)</li><li>• 다우리 클래스(다문화센터), 기존시설이 이전, 기존시설 확대운영, 신규 제안시설</li><li>• 생활체육공간, 작은 도서관 : 생활 SOC 10종에 의한 부처연계사업의 경우 층으로 별도 구분 필요</li></ul>
	2층	<ul style="list-style-type: none"><li>• 다우리 클래스(다문화)</li><li>• 마을관리소</li></ul>	
	3층	<ul style="list-style-type: none"><li>• 다목적 회의실, 작은 도서관, 정보지원실</li></ul>	
	복지(●), 문화(●), 교육(●), 교류/홍보(●)		
④ 프로그램	<ul style="list-style-type: none"><li>• 마을관리협동조합 운영(0.50억)</li><li>• 주민주도 프로그램 운영(5.30억)</li><li>• 다우리클래스 운영(7.08억)</li></ul>	<ul style="list-style-type: none"><li>• 주민주도 프로그램의 운영주체가 주민이 아니고 현장지원센터 또는 전문 위탁기관 필요</li><li>• 마을관리 협동조합 양성교육, 주민관리 프로그램을 위한 교육 구체화</li><li>• 다우리클래스 문화 프로그램(기존 다문화 센터와 기능 중복 및 차별화 방안 검토필요)</li></ul>	
⑤ 운영주체	<ul style="list-style-type: none"><li>• 논산시(평생교육과, 관광체육과)</li><li>• 마을관리협동조합(계획)</li></ul>	<ul style="list-style-type: none"><li>• 주무부서도 직영시설과 위탁시설이 필요함</li><li>• 논산시 운영, 신규제안 시설의 경우 인력과 운영비가 지방비로 확보가 되어야 함</li><li>• 마을관리협동조합의 운영범위와 규모(최대 20% 이내)</li></ul>	
⑥ 참여기관(주체)	<ul style="list-style-type: none"><li>• 공예가협회, 한국 지속가능 문화교육 청출어람 센터, 충남 다문화가정협회</li></ul>	<ul style="list-style-type: none"><li>• 주민들의 교육과 역량강화를 연계할 수 있는 참여주체 발굴</li><li>• 역할 명확히, 참여주체별 역할 : 프로그램 지원, 운영주체(향후 위탁운영 고려, 비용확보 필요)</li><li>① 입주하여 주민들의 교육과 멘토링을 할 수 있는 그룹</li><li>② 입주하여 거점공간에 대한 위탁운영(임대비 발생 불가, 조례개정이나 위탁운영 자격을 검토해야함)</li></ul>	
⑦ 연계사업		<ul style="list-style-type: none"><li>• 거점공간의 기능에 따라</li><li>• 지자체 부서별 유사연계사업, 부처연계사업 확보계획(17개 부처, 77개 부처연계사업)</li></ul>	

## 01. 뉴딜사업의 새로운 접근

## 08. 인구규모에 따른 중심지 활성화 유형

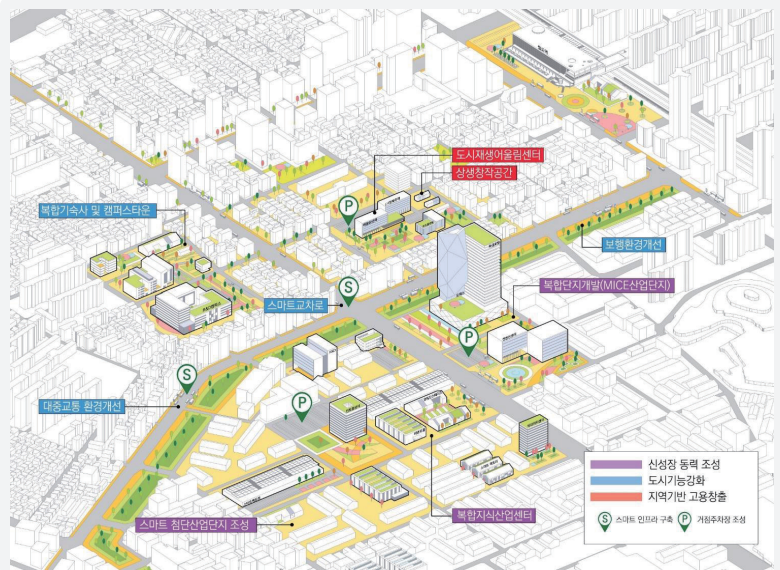
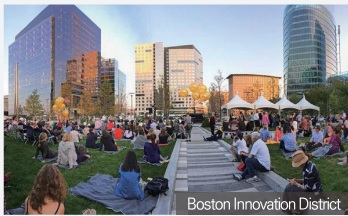
혁신지구 지정, 도시재생특별구역 도입, 민간도시재생사업 인정 등을 통한 민간투자 활성화의 촉진 필요

### 침체된 구도심, 역세권, 노후산업단지 등 연계를 통한 도시의 신성장동력 창출

#### 경제기반형 도시재생 + SOC 복합화

■ 적용지역 : 50만 이상 도시

	단위사업	참여주체
신성장 동력 조성	스마트 첨단산업단지 조성	공공+민간
	복합지식산업센터 조성(혁신허브)	공공
도시 기능강화	복합단지 개발(MICE 산업단지)	민간
	복합형 임대주택 조성	공공+민간
	복합기숙사 및 캠퍼스타운 조성	공공+민간
지역기반 고용창출	스마트 도시기반조성	공공
	도시재생 어울림 센터 플랫폼 조성	공공
	상생 창작공간 조성	공공
	지역자산화 도시재생회사	공공+민간
	지역역량강화 프로그램 운영	공공



## 08. 인구규모에 따른 중심지 활성화 유형

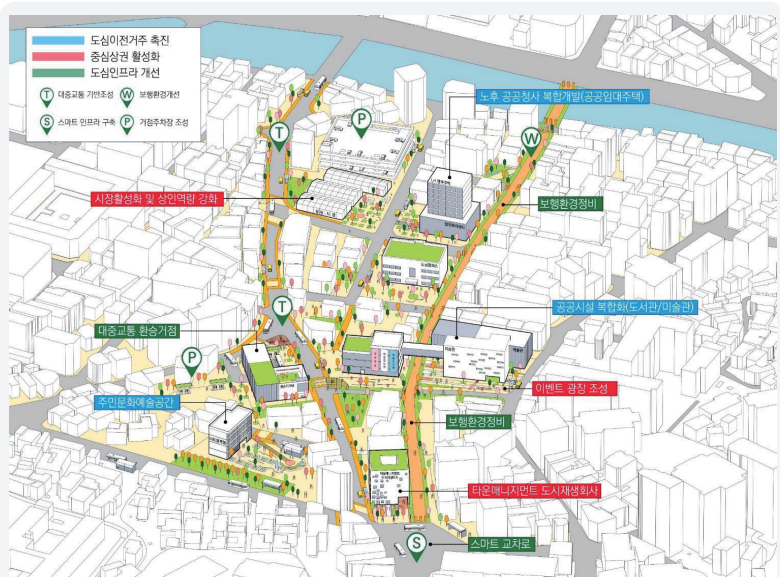
장기적인 도시관리, 도시외곽 확산 억제, 중심시가지 활성화를 위한 도시재생 중점 추진 필요

### 중심시가지에 대한 장기적·지속적인 도시재생 추진기반 마련

#### 중심시가지형 도시재생 + SOC 복합화

■ 적용지역 : 20만~50만 도시

	단위사업	참여주체
도시이전 거주촉진	도심지 내 공공시설 이전 촉진	공공+민간
	노후 공공청사 복합개발(임대 주택)	공공+민간
도시 인프라 개선	주민문화예술공간 조성	공공
	대중교통중심의 기반시설 조성	공공
	도심편의시설 확충(광장/주차장)	공공
중심상권 활성화	보행환경 정비	공공
	상업가로 스마트 도시재생	공공
	도시재생 어울림 센터 조성	공공
	공공임대 상가 공급	공공
	타운메니지먼트 도시재생회사	공공+민간
	시장활성화 및 상인역량강화	공공





## 08. 인구규모에 따른 중심지 활성화 유형

인구감소·고령화 대응, 공공기능 집적화, 대중교통 환경 등 생활인프라의 개선, 건강복지서비스 강화 필요

### 도시서비스 기능을 집적한 생활거점으로 육성

#### 일반근린/주거 도시재생 + SOC 복합화

■ 적용지역 : 20만 이하 도시

	단위사업	참여주체
공공기능 집적화	노후 공공청사 복합개발(임대 주택)	공공+민간
	다세대 교류거점시설 공급	공공
생활 인프라 개선	의료복지거점 조성	공공
	대중교통 환경개선(커뮤니티 버스)	공공
건강복지 서비스 강화	보행환경개선 및 무장애화	공공
	고령화 대응 스마트 도시재생	공공
	지역스포츠클럽 문화센터 조성	공공
	주민건강 운동프로그램 운영	공공
	실버인재센터 운영	공공
	지역자주조직 운영	공공



실버 커뮤니티 카페



## 02. 중심지 활성화 방법 및 사례

# 꿈과 희망이 스며드는 [깃뚝] 성주(일반근린형)

면적: 약 11만㎡ / 사업기간: 2019년 ~ 2023년 / 위치: 경상북도 성주군 성주읍 경산리 597-2 일대



누릴사업		생활SOC 중점투자사업(국·도·시)			부처연계사업					성주군 사업			
대분류	중분류	도입시점	중점투자사업	도입필요성	연계사업	코드	확정	부처	국비지원	연계사업	주무부서	유형	주요내용
스마트 커뮤니티교류거점 육성	주민주도 창의문화교류센터 조성	건강센터	주민건강센터	· 주민참여와 지역사회협력에 통한 방문건강관리 · 소생할관 중심 보거기관 활용필요 · 지역책임의료기관 · 공공의료기관 연원화						치매예방관리사업	보건소	19년사업	치매안심센터 운영
		가족센터	가족센터	· 다양한 세대로 가족형태에 적합한 가족지원서비스 수요증가	여성친화도시 조성 및 확산	여가부-02	여가부-02	여가부(성별영양개발과)	100%	가족센터 건립 (대상지 확보)		SOC신규	주요 예산 2101(실내체육관 부지)
		지역아동센터	국공립/민간아동센터	· 미취학 아동 필수보육시설	국공립 어린이집 확충	복지부-01	복지부-01	복지부(공공보육과)	50%	출산장려 지원센터 건립 (대상지 확보)	보건소	19년사업	경산리 356-1(경북농업기술원 부지) 면적별 743㎡(225필)
		국공립유치원	국공립 아동 필수보육시설	국공립 어린이집 확충	복지부-03	여가부(가족복지과)	50%						
		다목적 문화공간	다목적 문화공간	· 초등 돌봄교실과 함께 초·중·고·대·대학생 등 다양한 문화공간 조성	다목적 문화공간 조성	복지부-02	복지부(민간투자정책과)	50%	복합커뮤니티센터(복문래, 돌음)		SOC신규	부지확보(성주읍 경산리 663호 5필지)	
		초등학교	초등학교	· 초등돌봄교실, 청소년 문화공간, 노인 문화공간 등 다양한 문화공간 조성	다목적 문화공간 조성	교육부-03	교육부(영양과(돌봄정책과))	50%					
		지역문화공간	지역문화공간	· 도시문화 기반시설 복합공간 기반 플랫폼사업	지역문화공간 조성	문화부-14	문화부(도시문화정책과)	50%					
		지역문화공간	지역문화공간	· 도시문화 기반시설 복합공간 기반 플랫폼사업	지역문화공간 조성	문화부-15	문화부(도시문화정책과)	50%					
		지역문화공간	지역문화공간	· 도시문화 기반시설 복합공간 기반 플랫폼사업	지역문화공간 조성	문화부-16	문화부(도시문화정책과)	40%					
		지역문화공간	지역문화공간	· 도시문화 기반시설 복합공간 기반 플랫폼사업	지역문화공간 조성	문화부-17	문화부(도시문화정책과)	50%					
		지역문화공간	지역문화공간	· 도시문화 기반시설 복합공간 기반 플랫폼사업	지역문화공간 조성	문화부-18	문화부(도시문화정책과)	70-80%					
		지역문화공간	지역문화공간	· 도시문화 기반시설 복합공간 기반 플랫폼사업	지역문화공간 조성	문화부-19	문화부(도시문화정책과)	70-80%					
		지역문화공간	지역문화공간	· 도시문화 기반시설 복합공간 기반 플랫폼사업	지역문화공간 조성	문화부-20	문화부(도시문화정책과)	70-80%					
		지역문화공간	지역문화공간	· 도시문화 기반시설 복합공간 기반 플랫폼사업	지역문화공간 조성	문화부-21	문화부(도시문화정책과)	70-80%					
		지역문화공간	지역문화공간	· 도시문화 기반시설 복합공간 기반 플랫폼사업	지역문화공간 조성	문화부-22	문화부(도시문화정책과)	70-80%					
지역창업센터	지역창업센터	지역창업센터	지역창업센터	· 다양한 문화공간과 공간재구성 가능 · 지역과 일상에서 문화를 누리는 생활문화거점	생활문화공간 조성	문화부-03	문화부(도시문화정책과)	50%					
		지역창업센터	지역창업센터	· 다양한 문화공간과 공간재구성 가능 · 지역과 일상에서 문화를 누리는 생활문화거점	생활문화공간 조성	문화부-04	문화부(도시문화정책과)	50%					
		지역창업센터	지역창업센터	· 다양한 문화공간과 공간재구성 가능 · 지역과 일상에서 문화를 누리는 생활문화거점	생활문화공간 조성	문화부-05	문화부(도시문화정책과)	50%					
		지역창업센터	지역창업센터	· 다양한 문화공간과 공간재구성 가능 · 지역과 일상에서 문화를 누리는 생활문화거점	생활문화공간 조성	문화부-06	문화부(도시문화정책과)	50%					
		지역창업센터	지역창업센터	· 다양한 문화공간과 공간재구성 가능 · 지역과 일상에서 문화를 누리는 생활문화거점	생활문화공간 조성	문화부-07	문화부(도시문화정책과)	50%					
		지역창업센터	지역창업센터	· 다양한 문화공간과 공간재구성 가능 · 지역과 일상에서 문화를 누리는 생활문화거점	생활문화공간 조성	문화부-08	문화부(도시문화정책과)	50%					
		지역창업센터	지역창업센터	· 다양한 문화공간과 공간재구성 가능 · 지역과 일상에서 문화를 누리는 생활문화거점	생활문화공간 조성	문화부-09	문화부(도시문화정책과)	50%					
		지역창업센터	지역창업센터	· 다양한 문화공간과 공간재구성 가능 · 지역과 일상에서 문화를 누리는 생활문화거점	생활문화공간 조성	문화부-10	문화부(도시문화정책과)	50%					
		지역창업센터	지역창업센터	· 다양한 문화공간과 공간재구성 가능 · 지역과 일상에서 문화를 누리는 생활문화거점	생활문화공간 조성	문화부-11	문화부(도시문화정책과)	50%					
		지역창업센터	지역창업센터	· 다양한 문화공간과 공간재구성 가능 · 지역과 일상에서 문화를 누리는 생활문화거점	생활문화공간 조성	문화부-12	문화부(도시문화정책과)	50%					
		지역창업센터	지역창업센터	· 다양한 문화공간과 공간재구성 가능 · 지역과 일상에서 문화를 누리는 생활문화거점	생활문화공간 조성	문화부-13	문화부(도시문화정책과)	50%					
		지역창업센터	지역창업센터	· 다양한 문화공간과 공간재구성 가능 · 지역과 일상에서 문화를 누리는 생활문화거점	생활문화공간 조성	문화부-14	문화부(도시문화정책과)	50%					
		지역창업센터	지역창업센터	· 다양한 문화공간과 공간재구성 가능 · 지역과 일상에서 문화를 누리는 생활문화거점	생활문화공간 조성	문화부-15	문화부(도시문화정책과)	50%					
		지역창업센터	지역창업센터	· 다양한 문화공간과 공간재구성 가능 · 지역과 일상에서 문화를 누리는 생활문화거점	생활문화공간 조성	문화부-16	문화부(도시문화정책과)	50%					
		지역창업센터	지역창업센터	지역창업센터	지역창업센터	· 다양한 문화공간과 공간재구성 가능 · 지역과 일상에서 문화를 누리는 생활문화거점	생활문화공간 조성	문화부-17	문화부(도시문화정책과)	50%			
지역창업센터	지역창업센터			· 다양한 문화공간과 공간재구성 가능 · 지역과 일상에서 문화를 누리는 생활문화거점	생활문화공간 조성	문화부-18	문화부(도시문화정책과)	50%					
지역창업센터	지역창업센터			· 다양한 문화공간과 공간재구성 가능 · 지역과 일상에서 문화를 누리는 생활문화거점	생활문화공간 조성	문화부-19	문화부(도시문화정책과)	50%					
지역창업센터	지역창업센터			· 다양한 문화공간과 공간재구성 가능 · 지역과 일상에서 문화를 누리는 생활문화거점	생활문화공간 조성	문화부-20	문화부(도시문화정책과)	50%					
지역창업센터	지역창업센터			· 다양한 문화공간과 공간재구성 가능 · 지역과 일상에서 문화를 누리는 생활문화거점	생활문화공간 조성	문화부-21	문화부(도시문화정책과)	50%					
지역창업센터	지역창업센터			· 다양한 문화공간과 공간재구성 가능 · 지역과 일상에서 문화를 누리는 생활문화거점	생활문화공간 조성	문화부-22	문화부(도시문화정책과)	50%					
지역창업센터	지역창업센터			· 다양한 문화공간과 공간재구성 가능 · 지역과 일상에서 문화를 누리는 생활문화거점	생활문화공간 조성	문화부-23	문화부(도시문화정책과)	50%					
지역창업센터	지역창업센터			· 다양한 문화공간과 공간재구성 가능 · 지역과 일상에서 문화를 누리는 생활문화거점	생활문화공간 조성	문화부-24	문화부(도시문화정책과)	50%					
지역창업센터	지역창업센터			· 다양한 문화공간과 공간재구성 가능 · 지역과 일상에서 문화를 누리는 생활문화거점	생활문화공간 조성	문화부-25	문화부(도시문화정책과)	50%					
지역창업센터	지역창업센터			· 다양한 문화공간과 공간재구성 가능 · 지역과 일상에서 문화를 누리는 생활문화거점	생활문화공간 조성	문화부-26	문화부(도시문화정책과)	50%					
지역창업센터	지역창업센터			· 다양한 문화공간과 공간재구성 가능 · 지역과 일상에서 문화를 누리는 생활문화거점	생활문화공간 조성	문화부-27	문화부(도시문화정책과)	50%					
지역창업센터	지역창업센터			· 다양한 문화공간과 공간재구성 가능 · 지역과 일상에서 문화를 누리는 생활문화거점	생활문화공간 조성	문화부-28	문화부(도시문화정책과)	50%					
지역창업센터	지역창업센터			· 다양한 문화공간과 공간재구성 가능 · 지역과 일상에서 문화를 누리는 생활문화거점	생활문화공간 조성	문화부-29	문화부(도시문화정책과)	50%					
지역창업센터	지역창업센터			· 다양한 문화공간과 공간재구성 가능 · 지역과 일상에서 문화를 누리는 생활문화거점	생활문화공간 조성	문화부-30	문화부(도시문화정책과)	50%					
지역창업센터	지역창업센터			지역창업센터	지역창업센터	· 다양한 문화공간과 공간재구성 가능 · 지역과 일상에서 문화를 누리는 생활문화거점	생활문화공간 조성	문화부-31	문화부(도시문화정책과)	50%			
		지역창업센터	지역창업센터	· 다양한 문화공간과 공간재구성 가능 · 지역과 일상에서 문화를 누리는 생활문화거점	생활문화공간 조성	문화부-32	문화부(도시문화정책과)	50%					
		지역창업센터	지역창업센터	· 다양한 문화공간과 공간재구성 가능 · 지역과 일상에서 문화를 누리는 생활문화거점	생활문화공간 조성	문화부-33	문화부(도시문화정책과)	50%					
		지역창업센터	지역창업센터	· 다양한 문화공간과 공간재구성 가능 · 지역과 일상에서 문화를 누리는 생활문화거점	생활문화공간 조성	문화부-34	문화부(도시문화정책과)	50%					
		지역창업센터	지역창업센터	· 다양한 문화공간과 공간재구성 가능 · 지역과 일상에서 문화를 누리는 생활문화거점	생활문화공간 조성	문화부-35	문화부(도시문화정책과)	50%					
		지역창업센터	지역창업센터	· 다양한 문화공간과 공간재구성 가능 · 지역과 일상에서 문화를 누리는 생활문화거점	생활문화공간 조성	문화부-36	문화부(도시문화정책과)	50%					
		지역창업센터	지역창업센터	· 다양한 문화공간과 공간재구성 가능 · 지역과 일상에서 문화를 누리는 생활문화거점	생활문화공간 조성	문화부-37	문화부(도시문화정책과)	50%					
		지역창업센터	지역창업센터	· 다양한 문화공간과 공간재구성 가능 · 지역과 일상에서 문화를 누리는 생활문화거점	생활문화공간 조성	문화부-38	문화부(도시문화정책과)	50%					
		지역창업센터	지역창업센터	· 다양한 문화공간과 공간재구성 가능 · 지역과 일상에서 문화를 누리는 생활문화거점	생활문화공간 조성	문화부-39	문화부(도시문화정책과)	50%					
		지역창업센터	지역창업센터	· 다양한 문화공간과 공간재구성 가능 · 지역과 일상에서 문화를 누리는 생활문화거점	생활문화공간 조성	문화부-40	문화부(도시문화정책과)	50%					
		지역창업센터	지역창업센터	· 다양한 문화공간과 공간재구성 가능 · 지역과 일상에서 문화를 누리는 생활문화거점	생활문화공간 조성	문화부-41	문화부(도시문화정책과)	50%					
		지역창업센터	지역창업센터	· 다양한 문화공간과 공간재구성 가능 · 지역과 일상에서 문화를 누리는 생활문화거점	생활문화공간 조성	문화부-42	문화부(도시문화정책과)	50%					
		지역창업센터	지역창업센터	· 다양한 문화공간과 공간재구성 가능 · 지역과 일상에서 문화를 누리는 생활문화거점	생활문화공간 조성	문화부-43	문화부(도시문화정책과)	50%					
		지역창업센터	지역창업센터	· 다양한 문화공간과 공간재구성 가능 · 지역과 일상에서 문화를 누리는 생활문화거점	생활문화공간 조성	문화부-44	문화부(도시문화정책과)	50%					
		지역창업센터	지역창업센터	지역창업센터	지역창업센터	· 다양한 문화공간과 공간재구성 가능 · 지역과 일상에서 문화를 누리는 생활문화거점	생활문화공간 조성	문화부-45	문화부(도시문화정책과)	50%			
지역창업센터	지역창업센터			· 다양한 문화공간과 공간재구성 가능 · 지역과 일상에서 문화를 누리는 생활문화거점	생활문화공간 조성	문화부-46	문화부(도시문화정책과)	50%					
지역창업센터	지역창업센터			· 다양한 문화공간과 공간재구성 가능 · 지역과 일상에서 문화를 누리는 생활문화거점	생활문화공간 조성	문화부-47	문화부(도시문화정책과)	50%					
지역창업센터	지역창업센터			· 다양한 문화공간과 공간재구성 가능 · 지역과 일상에서 문화를 누리는 생활문화거점	생활문화공간 조성	문화부-48	문화부(도시문화정책과)	50%					
지역창업센터	지역창업센터			· 다양한 문화공간과 공간재구성 가능 · 지역과 일상에서 문화를 누리는 생활문화거점	생활문화공간 조성	문화부-49	문화부(도시문화정책과)	50%					
지역창업센터	지역창업센터			· 다양한 문화공간과 공간재구성 가능 · 지역과 일상에서 문화를 누리는 생활문화거점	생활문화공간 조성	문화부-50	문화부(도시문화정책과)	50%					
지역창업센터	지역창업센터			· 다양한 문화공간과 공간재구성 가능 · 지역과 일상에서 문화를 누리는 생활문화거점	생활문화공간 조성	문화부-51	문화부(도시문화정책과)	50%					
지역창업센터	지역창업센터			· 다양한 문화공간과 공간재구성 가능 · 지역과 일상에서 문화를 누리는 생활문화거점	생활문화공간 조성	문화부-52	문화부(도시문화정책과)	50%					
지역창업센터	지역창업센터			· 다양한 문화공간과 공간재구성 가능 · 지역과 일상에서 문화를 누리는 생활문화거점	생활문화공간 조성	문화부-53	문화부(도시문화정책과)	50%					
지역창업센터	지역창업센터			· 다양한 문화공간과 공간재구성 가능 · 지역과 일상에서 문화를 누리는 생활문화거점	생활문화공간 조성	문화부-54	문화부(도시문화정책과)	50%					
지역창업센터	지역창업센터			· 다양한 문화공간과 공간재구성 가능 · 지역과 일상에서 문화를 누리는 생활문화거점	생활문화공간 조성	문화부-55	문화부(도시문화정책과)	50%					
지역창업센터	지역창업센터			· 다양한 문화공간과 공간재구성 가능 · 지역과 일상에서 문화를 누리는 생활문화거점	생활문화공간 조성	문화부-56	문화부(도시문화정책과)	50%					
지역창업센터	지역창업센터			· 다양한 문화공간과 공간재구성 가능 · 지역과 일상에서 문화를 누리는 생활문화거점	생활문화공간 조성	문화부-57	문화부(도시문화정책과)	50%					
지역창업센터	지역창업센터			· 다양한 문화공간과 공간재구성 가능 · 지역과 일상에서 문화를 누리는 생활문화거점	생활문화공간 조성	문화부-58	문화부(도시문화정책과)	50%					
지역창업센터	지역창업센터			지역창업센터	지역창업센터	· 다양한 문화공간과 공간재구성 가능 · 지역과 일상에서 문화를 누리는 생활문화거점	생활문화공간 조성	문화부-59	문화부(도시문화정책과)	50%			
		지역창업센터	지역창업센터	· 다양한 문화공간과 공간재구성 가능 · 지역과 일상에서 문화를 누리는 생활문화거점	생활문화공간 조성	문화부-60	문화부(도시문화정책과)	50%					
		지역창업센터	지역창업센터	· 다양한 문화공간과 공간재구성 가능 · 지역과 일상에서 문화를 누리는 생활문화거점	생활문화공간 조성	문화부-61	문화부(도시문화정책과)	50%					
		지역창업센터	지역창업센터	· 다양한 문화공간과 공간재구성 가능 · 지역과 일상에서 문화를 누리는 생활문화거점	생활문화공간 조성	문화부-62	문화부(도시문화정책과)	50%					
		지역창업센터	지역창업센터	· 다양한 문화공간과 공간재구성 가능 · 지역과 일상에서 문화를 누리는 생활문화거점	생활문화공간 조성	문화부-63	문화부(도시문화정책과)	50%					
		지역창업센터	지역창업센터	· 다양한 문화공간과 공간재구성 가능 · 지역과 일상에서 문화를 누리는 생활문화거점	생활문화공간 조성	문화부-64	문화부(도시문화정책과)	50%					
		지역창업센터	지역창업센터	· 다양한 문화공간과 공간재구성 가능 · 지역과 일상에서 문화를 누리는 생활문화거점	생활문화공간 조성	문화부-65	문화부(도시문화정책과)	50%					
		지역창업센터	지역창업센터	· 다양한 문화공간과 공간재구성 가능 · 지역과 일상에서 문화를 누리는 생활문화거점	생활문화공간 조성	문화부-66	문화부(도시문화정책과)	50%					
		지역창업센터	지역창업센터	· 다양한 문화공간과 공간재구성 가능 · 지역과 일상에서 문화를 누리는 생활문화거점	생활문화공간 조성	문화부-67	문화부(도시문화정책과)	50%					
		지역창업센터	지역창업센터	· 다양한 문화공간과 공간재구성 가능 · 지역과 일상에서 문화를 누리는 생활문화거점	생활문화공간 조성	문화부-68	문화부(도시문화정책과)	50%					
		지역창업센터	지역창업센터	· 다양한 문화공간과 공간재구성 가능 · 지역과 일상에서 문화를 누리는 생활문화거점	생활문화공간 조성	문화부-69	문화부(도시문화정책과)	50%					
		지역창업센터	지역창업센터	· 다양한 문화공간과 공간재구성 가능 · 지역과 일상에서 문화를 누리는 생활문화거점	생활문화공간 조성	문화부-70	문화부(도시문화정책과)	50%					
		지역창업센터	지역창업센터	· 다양한 문화공간과 공간재구성 가능 · 지역과 일상에서 문화를 누리는 생활문화거점	생활문화공간 조성	문화부-71	문화부(도시문화정책과)	50%					
		지역창업센터	지역창업센터	· 다양한 문화공간과 공간재구성 가능 · 지역과 일상에서 문화를 누리는 생활문화거점	생활문화공간 조성	문화부-72	문화부(도시문화정책과)	50%					
		지역창업센터	지역창업센터	지역창업센터	지역창업센터	· 다양한 문화공간과 공간재구성 가능 · 지역과 일상에서 문화를 누리는 생활문화거점	생활문화공간 조성	문화부-73	문화부(도시문화정책과)	50%			
지역창업센터	지역창업센터			· 다양한 문화공간과 공간재구성 가능 · 지역과 일상에서 문화를 누리는 생활문화거점	생활문화공간 조성	문화부-74	문화부(도시문화정책과)	50%					
지역창업센터	지역창업센터			· 다양한 문화공간과 공간재구성 가능 · 지역과 일상에서 문화를 누리는 생활문화거점	생활문화공간 조성	문화부-75	문화부(도시문화정책과)	50%					
지역창업센터	지역창업센터			· 다양한 문화공간과 공간재구성 가능 · 지역과 일상에서 문화를 누리는 생활문화거점	생활문화공간 조성	문화부-76	문화부(도시문화정책과)	50%					
지역창업센터	지역창업센터			· 다양한 문화공간과 공간재구성 가능 · 지역과 일상에서 문화를 누리는 생활문화거점	생활문화공간 조성	문화부-77	문화부(도시문화정책과)	50%					
지역창업센터	지역창업센터			· 다양한 문화공간과 공간재구성 가능 · 지역과 일상에서 문화를 누리는 생활문화거점	생활문화공간 조성	문화부-78	문화부(도시문화정책과)	50%					
지역창업센터	지역창업센터			· 다양한 문화공간과 공간재구성 가능 · 지역과 일상에서 문화를 누리는 생활문화거점	생활문화공간 조성	문화부-79	문화부(도시문화정책과)	50%					
지역창업센터	지역창업센터			· 다양한 문화공간과 공간재구성 가능 · 지역과 일상에서 문화를 누리는 생활문화거점	생활문화공간 조성	문화부-80	문화부(도시문화정책과)	50%					
지역창업센터	지역창업센터			· 다양한 문화공간과 공간재구성 가능 · 지역과 일상에서 문화를 누리는 생활문화거점	생활문화공간 조성	문화부-81	문화부(도시문화정책과)	50%					
지역창업센터	지역창업센터			· 다양한 문화공간과 공간재구성 가능 · 지역과 일상에서 문화를 누리는 생활문화거점	생활문화공간 조성	문화부-82	문화부(도시문화정책과)	50%					
지역창업센터	지역창업센터			· 다양한 문화공간과 공간재구성 가능 · 지역과 일상에서 문화를 누리는 생활문화거점	생활문화공간 조성	문화부-83	문화부(도시문화정책과)	50%					
지역창업센터	지역창업센터			· 다양한 문화공간과 공간재구성 가능 · 지역과 일상에서 문화를 누리는 생활문화거점	생활문화공간 조성	문화부-84	문화부(도시문화정책과)	50%					
지역창업센터	지역창업센터			· 다양한 문화공간과 공간재구성 가능 · 지역과 일상에서 문화를 누리는 생활문화거점	생활문화공간 조성	문화부-85	문화부(도시문화정책과)	50%					
지역창업센터	지역창업센터			· 다양한 문화공간과 공간재구성 가능 · 지역과 일상에서 문화를 누리는 생활문화거점	생활문화공간 조성	문화부-86	문화부(도시문화정책과)	50%					
지역창업센터	지역창업센터			· 다양한 문화공간과 공간재구성 가능 · 지역과 일상에서 문화를 누리는 생활문화거점	생활문화공간 조성	문화부-87	문화부(도시문화정책과)	50%					
지역창업센터	지역창업센터	· 다양한 문화공간과 공간재구성 가능 · 지역과 일상에서 문화를 누리는 생활문화거점	생활문화공간 조성	문화부-88	문화부(도시문화정책과)	50%							
지역창업센터	지역창업센터	· 다양한 문화공간과 공간재구성 가능 · 지역과 일상에서 문화를 누리는 생활문화거점	생활문화공간 조성	문화부-89	문화부(도시문화정책과)	50%							
지역창업센터	지역창업센터	· 다양한 문화공간과 공간재구성 가능 · 지역과 일상에서 문화를 누리는 생활문화거점	생활문화공간 조성	문화부-90	문화부(도시문화정책과)	50%							
지역창업센터	지역창업센터	지역창업센터	지역창업센터	· 다양한 문화공간과 공간재구성 가능 · 지역과 일상에서 문화를 누리는 생활문화거점	생활문화공간 조성	문화부-91	문화부(도시문화정책과)	50%					
		지역창업센터	지역창업센터	· 다양한 문화공간과 공간재구성 가능 · 지역과 일상에서 문화를 누리는 생활문화거점	생활문화공간 조성	문화부-92	문화부(도시문화정책과)	50%					
		지역창업센터	지역창업센터	· 다양한 문화공간과 공간재구성 가능 · 지역과 일상에서 문화를 누리는 생활문화거점	생활문화공간 조성	문화부-93	문화부(도시문화정책과)	50%					
		지역창업센터	지역창업센터	· 다양한 문화공간과 공간재구성 가능 · 지역과 일상에서 문화를 누리는 생활문화거점	생활문화공간 조성	문화부-94	문화부(도시문화정책과)	50%					
		지역창업센터	지역창업센터	· 다양한 문화공간과 공간재구성 가능 · 지역과 일상에서 문화를 누리는 생활문화거점	생활문화공간 조성	문화부-95	문화부(도시문화정책과)	50%					
		지역창업센터	지역창업센터	· 다양한 문화공간과 공간재구성 가능 · 지역과 일상에서 문화를 누리는 생활문화거점	생활문화공간 조성	문화부-96	문화부(도시문화정책과)	50%					
		지역창업센터	지역창업센터	· 다양한 문화공간과 공간재구성 가능 · 지역과 일상에서 문화를 누리는 생활문화거점	생활문화공간 조성	문화부-97	문화부(도시문화정책과)	50%					
		지역창업센터	지역창업센터	· 다양한 문화공간과 공간재구성 가능 · 지역과 일상에서 문화를 누리는 생활문화거점	생활문화공간 조성	문화부-98	문화부(도시문화정책과)	50%					
		지역창업센터	지역창업센터	· 다양한 문화공간과 공간재구성 가능 · 지역과 일상에서 문화를 누리는 생활문화거점	생활문화공간 조성	문화부-99	문화부(도시문화정책과)	50%					

## 스마트 커뮤니티 교류거점 조성 ①. 주민주도 창의문화 교류거점

### 사업개요

<b>위치</b>	성주군 성주읍 경산리 597-2 일원
<b>규모</b>	4,866㎡
<b>기간</b>	2020년~2022년 (3년간)
<b>사업비</b>	96억원(국비 57.6억원 / 지방비 38.4억원)

### 필요성

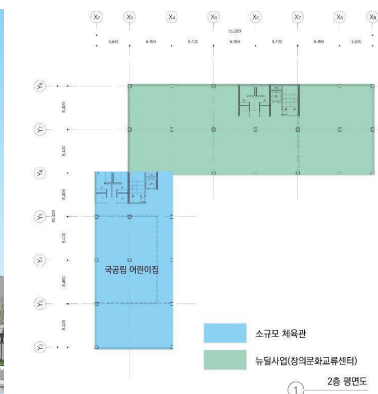
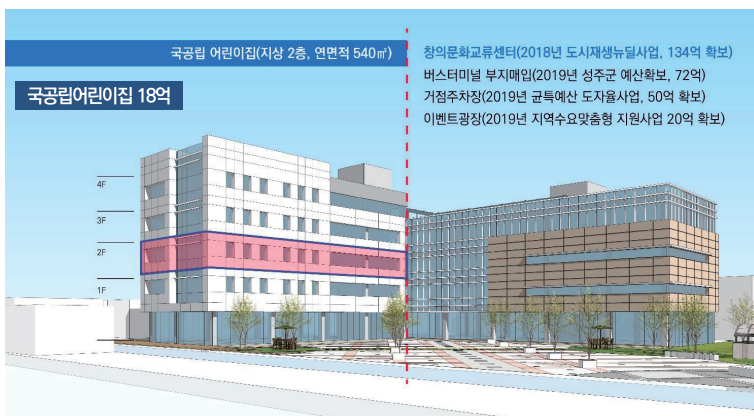
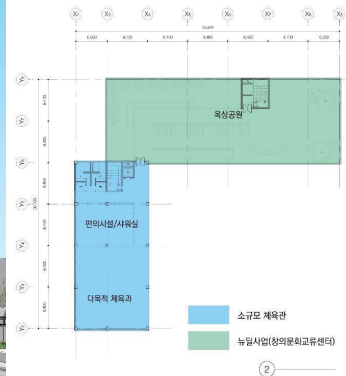
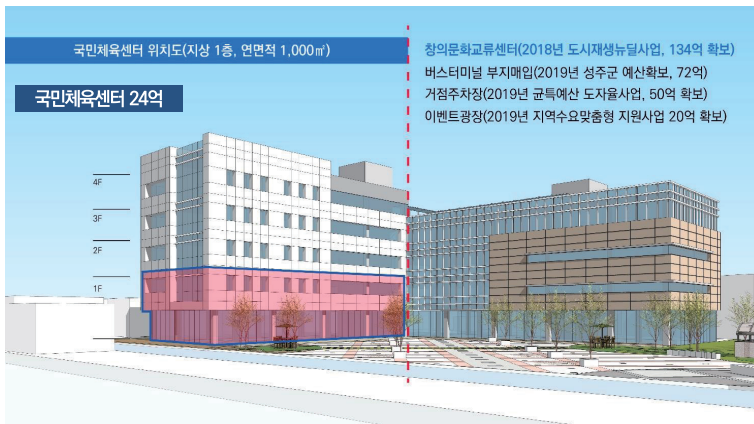
- 지역 주민교류, 문화, 복지 등을 위한 원스톱 공공서비스를 제공하는 복합기능 앵커시설 필요
- 인구 유입을 문화센터 및 거점 주차장 등 앵커시설 도입

### 주요사업내용

- 창의문화교류센터 조성 : 문화복지, 돌봄 등을 위한 공공서비스 지원 및 커뮤니티 거점 조성  
: 창업·지원 공간 확보로 마을기업 및 협동조합 육성, 일자리 창출
- 토지보상비 72억은 성주군 예산으로 확보
- 행정협의를 통해 ① 어린이급식지원센터(경제교통과), ② 스마트팜 판매 및 홍보공간(경제교통과)  
③ 출산·양육지원센터(보건소), ④ 평생학습과(총무과) 이전확정
- 부처연계사업을 통해 ⑤ 거점주차장 확보(50억), ⑥가족센터(72억) 연계



구분	마중물 사업(행정협약)		가족센터(주차장(부처연계))		면적합계
	시설	면적	시설	면적	
지하			⑤ 지하주차장(50억 확보)	3,996㎡	3,996㎡
1층	① 어린이급식관리지원센터	150㎡	⑥ 가족센터	어린이집	524㎡
	② 스마트팜 판매 및 홍보	475㎡		창농김도서관	524㎡
2층	③ 출산·양육지원센터	692㎡		키즈카페	524㎡
3층	④ 평생학습관/다목적 홀	784㎡		가족/다문화 센터	524㎡
4층	창업지원센터	784㎡		공동육아/돌봄/여성종합지원센터	524㎡
총 합		2,894㎡			6,090㎡







## 스마트 커뮤니티 교류거점 조성 ②. 거점주차장 및 이벤트 광장

### 사업개요

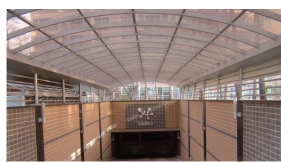
- 위치** 성주 시외버스터미널 일원
- 규모** 거점주차장 : 4,000㎡ / 깃들 광장 : 2,300㎡
- 기간** 2020년~2021년 (2년간)
- 사업비** 13억원(국비 7.8억원 / 지방비 5.2억원)
- 필요성**
- 지역주민들의 일상적 교류, 주도적 활동을 위한 복합기능의 광장 필요
  - 성주읍 및 성주시장 등 부족한 주차환경 개선

### 주요사업내용

- 지하주차장: 성주원도심에 불법주차 및 주민지원사업인 거점 주차장 조성  
: 지하주차장 조성으로 확보되는 상부공간 광장 조성, 주민커뮤니티 거점 확보
- 깃들광장: 주민 일상적 교류 및 휴식, 주민주도 활동가능한 복합적 기능의 광장 조성  
: 쌍도정 역사성을 반영한 공간조성 및 바닥분수, 편의시설 등  
지역주민들을 위한 휴게 공간 및 다목적 사용이 가능하게 조성



지하주차장



진입램프



중앙광장



경관 및 녹음식재



중앙광장 예시도







## 도심기능 및 정체성 강화 - 상상어울림센터 조성(행복주택 연계)

### 사업개요

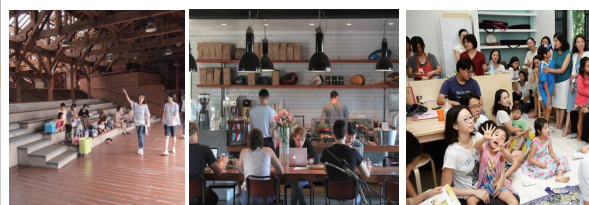
위치	밀양시 가곡동 662-77번지 외 2필지
규모	부지면적: 5,638㎡, 건축 연면적: 4,000㎡
기간	2020년 ~ 2023년(4년간)
사업비	13,600백만원(국비 8,160/지방비 5,440)
필요성	주민교류, 문화, 복지 등을 위한 공공서비스를 제공하는 복합기능 앵커시설 필요

### 주요사업내용

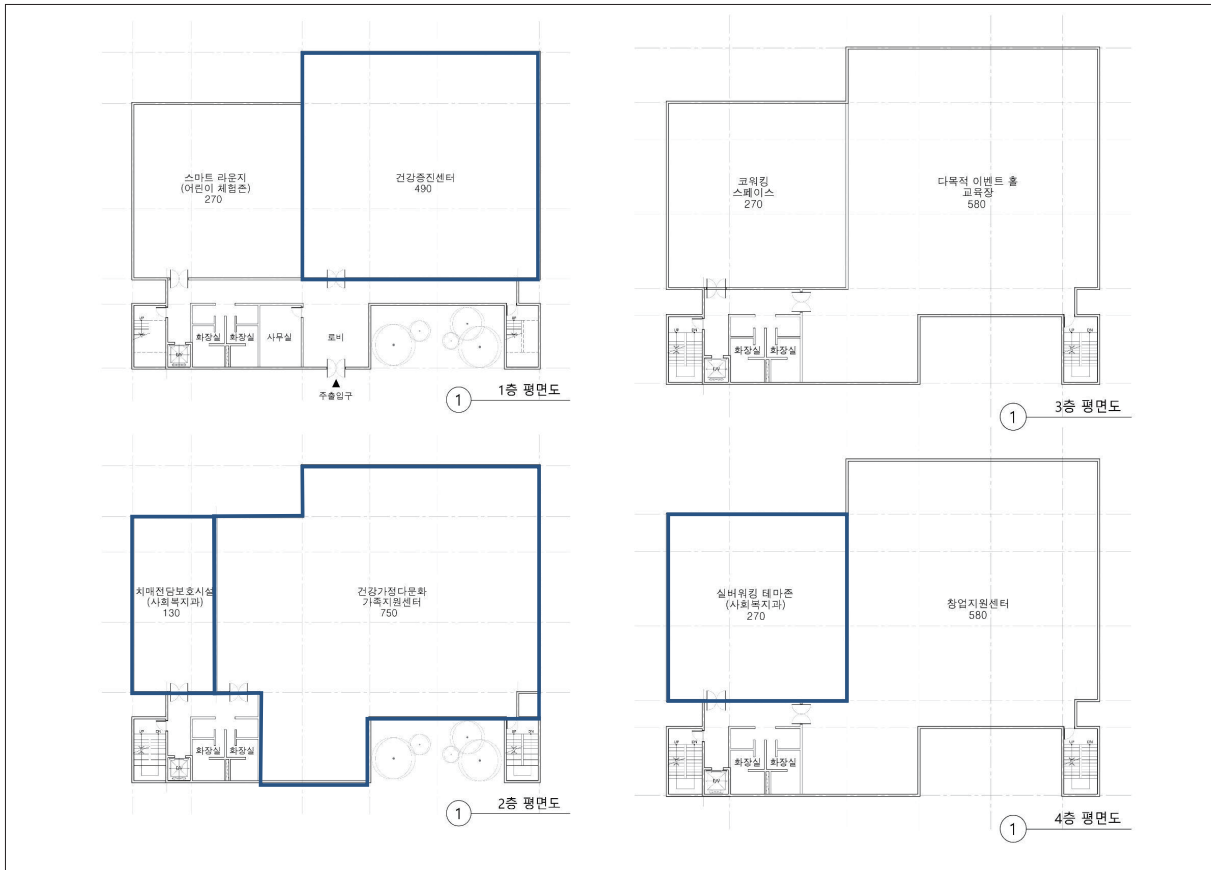
- 상상어울림센터 조성
  - 문화복지, 창업교육, 행복(청년)주택 등을 위한 공공서비스 지원 및 커뮤니티 거점 조성
  - 통합건강증진센터, 다문화가족지원센터, 치매전담보호시설(치매안심센터),
  - 어르신 일자리지원센터, 희망드림 취업지원센터, 어린이 체험존 등 조성
- 청년/주민 창업지원센터
  - 지역일자리창출 및 청년인구 유입을 위한 창업인큐베이팅 시설 및 지원공간 조성
  - 창업공간 및 지원공간 확보로 마을기업 및 스타트업을 육성하고 일자리 창출



구분	면적(㎡)	내용
1층	1,000	스마트 라운지(어린이 체험공간), 건강증진센터(건강증진교)
2층	1,000	건강강정다문화가족지원센터 및 치매전담보호시설(치매안심센터)
3층	1,000	교육장, 코워킹 스페이스, 다목적 이벤트 홀 등
4층	1,000	창업지원센터, 실버워킹 테마존(사회복지교)











강릉시 중앙동 도시재생뉴딜 활성화계획(안) 107

## ① 중앙동 살맛터

주민조직의 자생적 활동거점 육성 및 협동조합/스타트업 육성을 위한 거점

### ◎ 사업개요

**위치** 용강동 61-8

**규모** 부지면적: 2,479㎡, 연면적: 589㎡, 2층(지하1층)

**기간** 2019년 ~ 2022년(4년간)

**사업비** 4,056백만원(국비 2,433.6백만원/지방비 1,622.4백만원)

**사업내용** H/W: 어울림 센터 조성(리모델링)  
S/W: 주민역량강화(8회), 마을관리협동조합 설립 교육(8회)  
공유키친 운영/ 주민공모 프로그램 운영(3년)



마을관리 지역자주조직 육성



어울림 사회경제혁신센터



중앙동 현장지원센터



문화복지 사경조직 활동지원



강릉시 중앙동 도시재생뉴딜 활성화계획(안) 111

## ② YES-LAB

지역 상권 활성화를 서부시장 환경개선 및 주민에게 저렴한 임대공간과  
소자본 창업의 기회를 제공하고 일자리 창출 및 지역 경제 활성화

### ◎ 사업개요

**위치** 용강동 29(서부시장) 일원

**규모** 활용면적: 서부시장 내 매입점포(1,550 ㎡)

**기간** 2019년 ~ 2022년(4년간)

**사업비** 2,310백만원(국비 1,386백만원/지방비 924백만원)

**사업내용** H/W: 빈 점포 연계, 경관개선 사업 등  
S/W: 창업지원 및 마을기업 역량강화 프로그램(8회)



서부시장 활성화사업



서부시장 활성화사업



빈점포 연계 창업오피스



빈점포 연계 창업오피스



### ③ 살맛나는 맘스라운지

## 도시재생에 대한 지역 주민의 역량강화 및 지속적인 재생사업 추진기반 형성 소상공인 간 교류 활성화 및 비즈니스 편의공간 제공

#### ◎ 사업개요

<b>위치</b>	임당동 49-4, 49-5
<b>규모</b>	부지면적: 316㎡, 건물면적 300㎡, 3층
<b>기간</b>	2019년 ~ 2022년(4년간)
<b>사업비</b>	1,960백만원(국비 1,176백만원/지방비 784백만원)
<b>사업내용</b>	H/W : 중앙동 맘스라운지 조성(리모델링) S/W : 마을공부방 기획 및 운영, 공유키친 운영, 여성일자리 만들기 프로그램(4회)



주인소통카페(동네 점빵)



공유부엌



소통방(맘스라운지)



소상공인 아틀리 센터

### ⑤ 숲 속 그린캠퍼스

## 원도심 지역의 청소년 교류거점, 청년/주민의 교육거점 및 원도심 휴식공간 조성

#### ◎ 사업개요

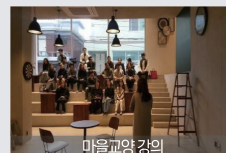
<b>위치</b>	용강동 43-2 외 4필지
<b>규모</b>	부지면적: 1,854㎡, 연면적: 700㎡, 1층
<b>기간</b>	2019년 ~ 2022년(4년간)
<b>사업비</b>	3,444백만원(국비 2,066백만원/지방비 1,378백만원)
<b>사업내용</b>	H/W : 숲속 그린캠퍼스 조성(리모델링+신축) S/W : 문화복지 프로그램 운영(16회)



청소년 교류 및 교육공간



청년 창업교육



마을교양 강의

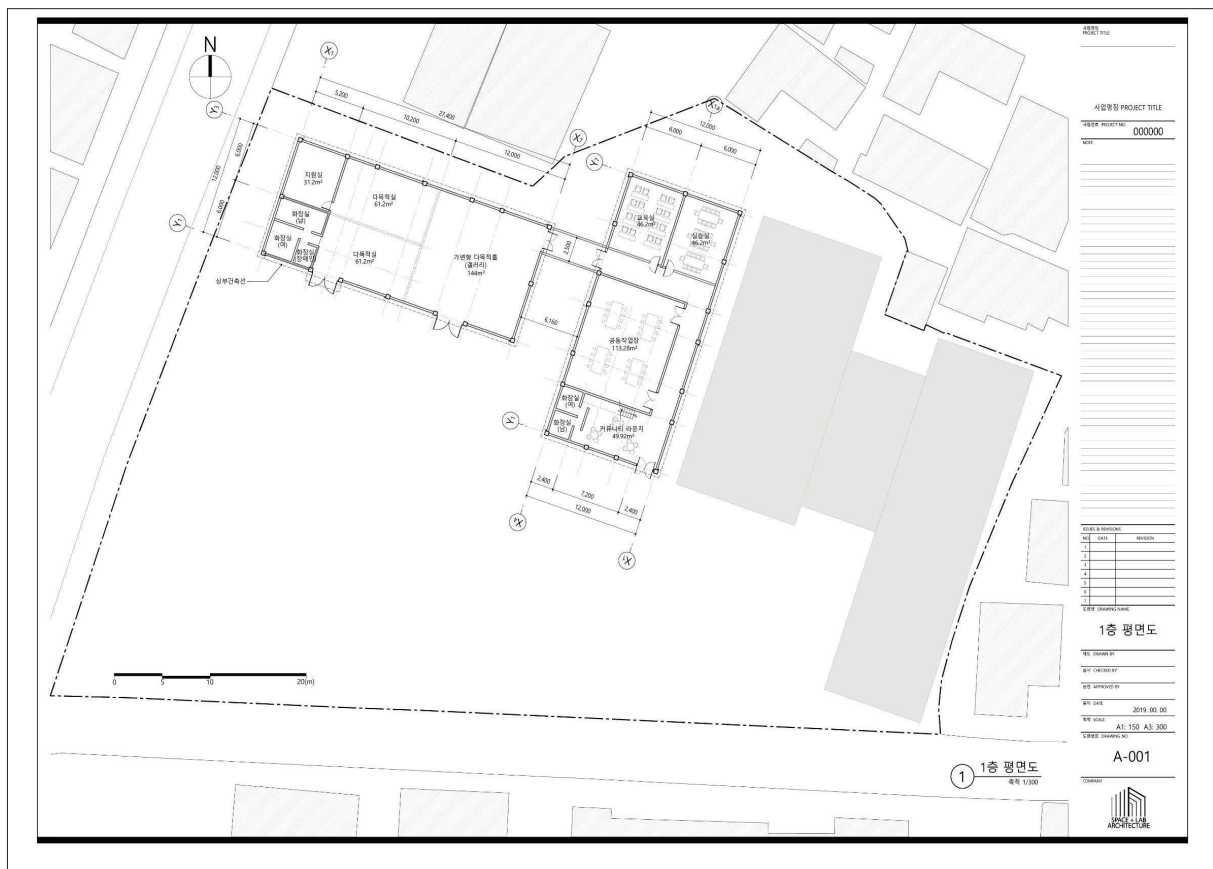


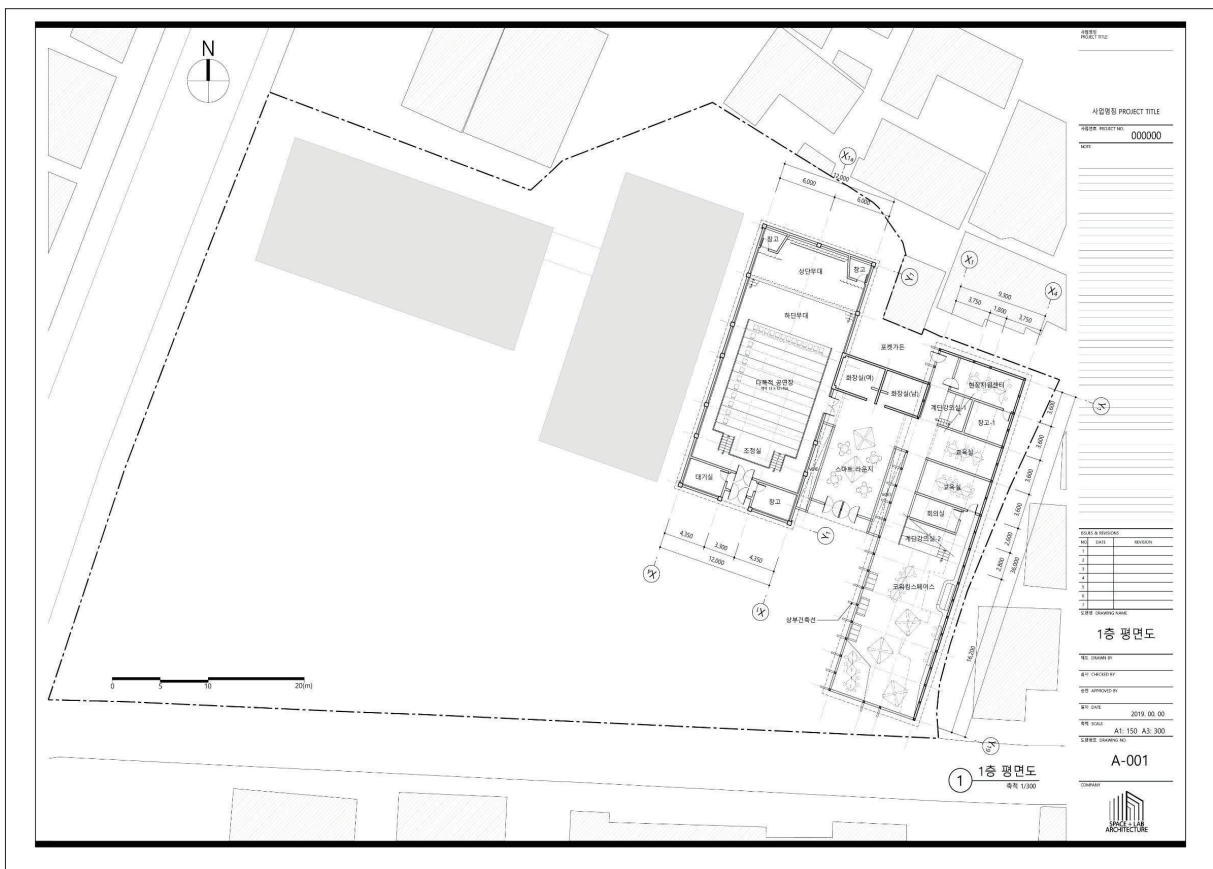
인문학 강의











**감 사 합 니 다**



## 토론

좌 장 박 천 보(한밭대 도시공학과 교수)

김 동 호(세종시도시재생지원센터장)

안 정 희(당진시도시재생지원센터장)

황보형호(건양대학교창의융합대학교수)

윤 정 중(LH토지주택연구원)

백 기 영(충남도 도시재생위원회 부위원장)

김 두 기(건축도시과 팀장)

장 숙(충남도시재생지원센터 팀장)





# ■ 논산시 도시재생 토론문

김 동 호

세종시도시재생지원센터 센터장

전체적으로 잘 구성된 느낌

특히 기금확보 부분이 타 사업에 비해 차별화된 것으로 돋보임, 이를 구조화하고 부각시키는 작업이 필요

## 1. 주변지역의 분석

- 논산시도시재생과 지역활성화의 영향권 설정 및 분석
  - 주변도시지역 영향권 설정
    - : 1차 영향권(부여, 계룡, 공주, 익산 등)
    - : 2차 영향권(세종, 대전)
    - : 3차 영향권(수도권 등)
  - 영향권 분석
    - : 인구규모 및 분포/ 연령별 규모/ 기업체 수/ 산업구조/ 교통접근성 분석
  - 영향권도시의 논산시 내의 효과 강화계획
  - 교통접근성 강화방안(관련계획)

## 2. 도시재생의 단계적 접근 방법

- 도시재생시스템 구축 및 다양한 실험을 통하여 수정·보완(역량강화시스템/ 행정조직 개편/ 거버넌스 구축/ 추진 체계 구축)

### 2.1 도시재생전담조직

- 도시재생부서 조직 구성 및 강화 방안 마련
  - 도시재생뉴딜사업 및 연계사업을 발굴하고 추진할 수 있는 행정 동력 마련 필요
    - 예: 세종시 등
  - 장소중심적 도시재생 사업이 가능하도록 조직 개편 방안 마련 필요

## 2.2 도시재생거버넌스 구축

- 도시전체적 도시재생 거버넌스 구성 필요
  - 도시재생사업의 범주를 확대하고 모든 사업의 진행을 논의
  - 도시재생의 권한을 주민에게 주는 노력 필요
  - 스스로 움직일 수 있는 실천적 거버넌스 조직 및 분과 구성 필요(예 세종시 읍면동별 발전위원회)

## 2.3 도시재생대학

- 도시재생사업 추진의 원동력이 될 사람길러내기
  - 소규모 앞단사업 계획 및 추진을 통해 일을 통한 역량강화 실험

## 2.4 도시재생 회의체계(세종시 사례)

- 도시재생행정협의체 운영 중(나눔회의, 월 1회)
  - 단체장 또는 부단체장, 실과장, 전문가, 센터, 주민대표 등 50여 명 참석
- 도시재생프로젝트 점검회의(점검회의, 비정기적, 시장소집)
  - 진행 실적이 부진하거나 부서 간 의견조율이 필요 시 시장주재 점검회의 진행
  - 단체장 또는 부단체장, 전문가, 센터, 주민대표 등 50여 명 참석
- 도시재생화요회의(격주 1회)
  - 행정(도시재생부서), 주민대표, 전문가, 센터 등 참여(25인 내외)

## 2.5 도시재생지원센터

- 「의식개혁→자조적 재생사업 발굴→역량에 따른 행정지원」 방식의 진화하는 주민 역량강화 구상·운영
- 통합센터 구상
  - 기초센터/ 현장센터/ 향후 선정사업 등을 포함한 통합센터 구상 검토 또한 진행 중인 농촌중심지 사업 등 관련사업 관리 통합
  - 중소도시: 위탁기관의 부재/ 인력수급 및 관리의 어려움 상존
  - 포괄분야: 농촌재생+도시재생(광역, 현장)/ 향후 사회적경제, 공동체 포함
  - 형태: 재단법인/ 도시재생공사 등의 센터 설립·운영의 발전적 시스템 구축 필요

내용 \ 형태	민간위탁	재단법인	도시재생공사
용이성	공모	조례개정/ 타당성검토	조례개정/타당성검토
사업성	시비	시비	시비+수익사업비
지속성	단기적	장기적 운영부담	지속가능
효과성	업무연속성 결여	좋은, 관료화 우려	좋은

# 도시재생뉴딜 정책과 사업 성공방안 모색 - 2019년 현장을 중심으로 ver.2 -

안 정 희

17년차 지역공동체주민활동가

## 1. 들어가며

필자가 '도시재생'이란 용어를 접하고 지역주민들과 근린재생형 CIC를 설립한 지 8년째이다. 2008년부터 지역공동체 차원에서 '지속성, 공공적 수익성, 복지와 돌봄, 자립 중심의 공동체성'을 고민하고 380명의 주민과 설립하여 하나 하나 배우면서 2010년 '도시재생주거환경시민연대'를 구성하여 활동하면서 마을과 지역을 넘어 도시재생정책과 사업에 조금씩 참여하게 되었다. 그 17년의 활동 중에 2017년 5월 '도시재생뉴딜'정책이 발표되고 당시 국토부 도시재생과 '공동체 영역, 사회적 경제영역'의 정책자문에 참여하면서 현 정부의 '도시재생 정책'에 주민으로서, 활동가로서 때로는 '강한 비판'을, 그리고 때로는 오해를 살 정도로 '강한 지지'를 통해 현장의 의견을 전하고 있다.

이 토론회는 기존의 훌륭한 기존의 국회 토론회들의 과정에서 더 중요한 한 가지 구성요소가 더해져 진행되고 있다. 즉, 이 토론회는 2개월간의 서형수 의원님이 '도시재생과 사회적경제, 공동체'와 관련해 다양한 시각과 의견을 가진 그룹을 사전에 만나면서 어떻게 '도시재생뉴딜'이 제대로 작동되어야 할지에 대한 모색을 위한 과정에서 진행된 토론회이다. 따라서 토론의견의 기준은 2019년 07월 기준으로 하여 제기한다.

## 2. 도시재생 2019년 10월 현황 인식

### 가. 종합

도시재생뉴딜 정책은 기존의 도시재생정책과 사업들과 달리, 폭풍처럼 많은 찬·반의 의견이 제시되고 있는 정책이다. 이는 도시재생뉴딜 정책과 사업 이전의 구. 도시재생정책과 사업들이 일부 소수 중심으로 정무적으로 진행된 것과 달리 뉴딜은 참여를 원하는 국민 전체에게 열린 도시재생으로서 진행되고 있으며 이는 새로운 것이 아닌, 도시재생의 원래 가치를 회복하고 실현하기 위한 것으로서의 의미가 있다.

동시에 2년여의 도시재생뉴딜 진행 과정에서 초기 서울 및 대도시의 사업과 주거복지 중심의 비판이 존재하였지만, 2017년 10월 이후부터 현재까지 다양한 현장과 지자체의 의견을 지속해서 반영하여 2019년 현재는 초기의 비판과 우려에 대해 지역 중심의 정책으로 점진적으로 진행되고 있다고 판단된다.

도시재생뉴딜 정책과 사업의 부진에 대한 걱정과 우려에 대해서도, (사)도시재생활동가네트워크, (사)도시재생협치포럼, 전국도시재생센터협의회 등을 통해 참여 지자체장, 행장, 중간지원조직, 전문가, 활동가, 주민대표 등을 통해 확인한 결과는 '역량의 문제'이다. '도시재생역량'이 도시재생뉴딜 정책과 사업 그리고 대한민국의 도시재생의 미래를 준비하는 가장 큰 요인이며, 문제이며, 대안이라고 밝힌다.

## 나. 주체별 도시재생 뉴딜역량

### 1) 주민(주민협의체 등)

과거 전문가, 연구자 중심의 도시재생사업과 달리, 도시재생뉴딜 사업단위에서는 지역공동체 중심 주민의 참여를 강조하고 있다. 과거에도 주민참여를 강조하였지만, 실제 대부분 사업은 전문가 그룹이 주도하였다.

현 뉴딜사업에서 주민참여를 위한 도시재생대학 및 역량 강화를 지속해서 진행하고 있지만, 기존의 마을만들기, 지역공동체가 활발하게 진행된 선정지역 혹은 준비지역을 제외하고는 아직 주민참여가 낮은 편이다. 그러나 선정지역의 경우 '지역 도시재생대학 및 주민협의체'에 기존의 행정연계단체 중심을 넘어 자발적인 주민, 청년, 시니어, 전문가들의 참여가 늘어나고 있다. 또 하나의 상황은 2017년 선정지구들을 중심으로 선정지역의 주민들의 높은 기대와는 달리 사업의 진행속도가 다양한 요소들에 의해 매우 느리게 진행되면서 상당한 불만이 나타나고 있으며, 과거 1기 도시재생(2017년 이전)과 같이 주민참여율이 낮아지는 상황도 동시에 발생하고 있다.

#### 이슈

1. 주민 대상 참여 및 지원을 위한 지자체 및 중간지원조직, 활동가, 전문가와의 관계 설정
2. 1기 도시재생정책과 사업과 같이 실제 주민참여 및 주민 중심의 활성화, 실행계획 참여 미진
3. 주민만을 역량 강화의 대상으로 보는 전문가, 활동가, 중간지원조직, 지자체 등의 인식전환
4. 무모한 주민 및 주민협의체의 주장과 이권에 대응한 갈등관리, 조정, 지원을 위한 자원 부족

#### 대응방안

1. 전문가, 활동가, 중간지원조직, 행정 등 지구 관련 주체들의 통합교육 및 스튜디오형 도시재생대학
2. 용역사 중심의 제안서 사업계획서 참여 과정에 주민, 지역전문가, 관련 주체 참여방안 확보를 통한 지역 수요 및 맞춤형 수립과정에서 주민역량 및 참여 확보
3. 지자체 시비를 사전에 수립하여 전략계획 및 활성화 수립 이전 시기부터 도시재생대학 진행
4. 기존의 지자체 단위 마을만들기, 사회적경제, 문화예술, 새뜰, 농촌활성화 등의 사업과 과 단위 관련 사업을 연계한 '공동체 - 사회적경제/문화예술/농촌 - 분야(복지, 청년, 마을기업, 여성, 문화, 사회복지, 주거, 환경 등) - 도시재생 선정 시 종합 역량 강화 순으로 중장기적 교육시스템 운영

### 2) 중간지원조직

189개 선정 및 뉴딜사업 제안을 위해 시 센터/현장센터 구성과정에서 인력난 심화, 19년 현재 인력난은 서울·경기·인천 및 전국 동일상황으로 1기 사업 때 중앙 중심의 기획형 도시재생 진행 과정에서 '중장기적 전문인력 방안'을 수립하지 못한 문제가 현재 발생함. 또한, 도시계획 및 건축 관련 학과(석·박사 포함)의 교육과정이 이론식 수업방식의 한계로 인하여 실제 도시재생 현장에 대한 이해도 및 실행능력 부족으로 일부 지역을 제외하고는 자체적인 사업 진행이 느린 상황임. 그러나 이러한 현실 역시 도시재생의 원래 기능을 회복하기 위한 초기 뉴딜의 과정으로서 전국도시재생지원센터협의회를 중심으로 자체적인 중간지원조직 구성원에 대한 역량 강화 및 업무 경험 공유 등을 추진하고 있음.

일부 시센터/현장센터 정상적으로 운영하지 않는 상황으로 확인됨. 이러한 문제는 지자체 인력 채용의 문제를 넘어 실제 선정된 사업지역들의 사업 및 진행 부진의 주요 원인으로 지자체 행정의 현황과 연계하여 진단 및 대응, 지원이 필요함.

가) 도시재생지원센터의 주요 구성원의 유입은 '지자체장 지정, 전문 활동가(마을, 사경, 문화예술, 상권 활성화, 새뜰, 농촌활성화 등), 관련 학위(석·박사), 행정 출신, 전문가/학자(비상근 총괄 코디 중심), 기타' 등으로 분류 가능한 상태임.

나) 도시재생 활동가 그룹 및 전문 활동가들이 각 지역의 기초 및 시센터에 초기에 센터장과 사무국장급으로 유입되었으나 전문적인 도시, 건축, 관련 분야 경험 미숙으로 도시재생 및 뉴딜에 대한 이해도가 낮은 상황임.

다) 지자체장 지정 부분은 논할 가치가 없어 제외함.

라) 관련 학위 유형은 현장에 대한 이해도가 부족한 상황임

마) 비상근 총괄 코디 겸 센터장은 주 1회~2회(실제 각 2~3시간) 회의 및 참여방식으로 진행되어 뉴딜 사업지에 대한 주민, 행정, 중간조직, 관련 그룹에 대한 조정 및 사업

#### 이슈

1. 다양한 영역. 부문과 연계된 도시재생을 지원할 중간센터 인력난 문제
2. 도시재생협치포럼, 도시재생 활동가 네트워크, 전국도시재생지원센터협의회 등 민간 조직의 초기 운영으로 지원의 한계, 기존 학회와의 협업 미흡
3. 전문적이고 체계적인 역량 강화 프로그램 미흡
4. 비정규 및 비상근직 중심의 현 상황으로는 실제 사업 진행 및 지역 중심 사업의 어려움
5. 일부 지자체의 편법 운영으로 인한 사업선정 지역의 문제

#### 대응방안

1. 도시재생학 전문 석/박사과정 운영 및 전국 시범사업 필요
2. 민간단위 학회, 단체의 개별 대응을 넘는 각 단체, 학회 간의 정책·사업 논의 민간기구 운영
3. 총괄코디(비상근)+상근 센터장 제도를 통한 종합적이고, 실제 사업 진행이 가능한 센터운영
4. 기존의 뉴딜 관련 교육 및 총괄 코디네이터 교육에 대한 보완 및 자격 인증제 도입을 통한 방안
5. 학부와 석박사 과정 이수자, 기타 그룹 자를 대상으로 연동학점교환제를 통한 사업현장 및 통합교육

### 3) 기초지자체

수많은 비판과 문제점 진단을 통한 개선방안, 합리적 진행을 제안해도, 도시재생사업의 가장 중요한 중심은 해당 지자체이다. 뉴딜사업은 과거에 달리 광역지자체에 '선정'의 권한을 점진적으로 양도하고 있다. 이는 뉴딜이 '지역 중심'으로 가야 한다는 원칙에 따라 향후 '소규모재생사업 및 관련 부가 사업'의 선정 권한을 광역지자체를 중심으로 진행될 것이다. (광역센터와 광역지자체 부분은 금일 논하지 않음)

뉴딜사업의 성과 및 문제점의 원인을 대부분 중앙정부와 국토부에 있다는 시각이 보편적이다. 그러나 지난 1기 도시재생에서 중앙집권식 정부적 선정과 전문그룹에 의해 진행된 사업들의 결과를 보면 그 결과 역시 비판과 문제점을 피할 수 없는 상황이다. 그러면 문제는 무엇일지에 대한 고민을 해야 하는 시점이다. 현재 기존의 1기 도시재생 및 뉴딜사업의 진행과 성과의 부진 및 미흡의 원인은 '지자체의 역량'의 문제이다. 기존의 토목, 건축직이 중심인 부서(관련

부서 포함) 도시재생과 뉴딜의 정책 방향을 정확하게 인식하지 못하고 있다. 또한, 기존의 1기 사업의 진행이 전문가를 중심으로 진행된 사례들만 존재하는 현시점에서 '주거, 복지, 일자리, 공동체, 사회적경제'가 중요하게 적용되는 뉴딜은 지자체 행정이 경험하지 못한 것이기에 두려움과 이해 부족이 주원인인 상황이란 판단한다. 이러한 의견은 도시재생협치포럼에 가입한 지자체 담당 부서의 과정, 팀장과 주무관분들을 만나는 과정에서 확인할 수 있었다.

이에 따라서 일부 지역은 중간지원센터와 총괄 코디나 센터장을 배제하고 용역사 중심으로 지자체의 도시재생 관련 일체의 업무(주민홍보, 사업, 도시재생대학, 운영 등)들을 진행하는 문제들이 발생하고 있다. 따라서 뉴딜사업의 성과 및 도시재생의 장기적 발전을 위해서는 지자체와 지자체 행정에 대한 지원 및 관리가 제일 우선으로 진행되어야 한다.

#### 이슈

1. 1기 도시재생 방식에서 탈피하지 못한 상태와 도시재생 및 뉴딜을 처음 경험하는 과정에서의 불안
2. 뉴딜선정만을 위해 용역사 중심으로 진행되는 현실과 여전히 지역 수요를 반영하지 않는 지자체
3. 예산, 조직, 인력, 조례 등에 대한 무관심과 지자체 타 행정의 도시재생 부서에 대한 견제
4. 현 정부 이후, 이 정책이 중단될 것이라는 부정적 인식
5. 선정 이후 허위 보고와 사업 미집행 및 허위집행률을 통한 신규 지정만 추구 및 타 부서로의 전보 희망

#### 대응방안

1. 뉴딜사업에 대한 지자체 사업 진행에 대한 지원그룹을 통한 도시재생뉴딜 (가칭) 성장관리지원단 운영
  - 정기적 관리 등의 지원사업 조기 실행이 필요, 이를 통한 전국단위 실행확대
2. 지원 및 특전을 통한 도시재생 담당 부서 전문관 배치, 체험 및 스튜디오형 공무원 교육으로 전환
  - 기존 우수 진행 지자체로 단기 파견, 교류제 (다른 지역 중간지원센터 등)을 통한 경험 습득
3. 지자체 행정 내부의 조직갈등 해결방안 지원
  - 예산, 조직, 인력에 대한 기존 마을, 사경, 공동체, 지역특화와의 연계 운영을 통한 관련 부서 사업인정 및 승진
4. 도시재생 직렬(행정직)에 대한 조기 신설을 통한 방안(공동체, 사회적경제 등의 기타 부문과의 연계)
5. 허위 보고와 허위집행률에 대한 엄격한 패널티 및 우수 지자체와 공무원 강력한 인센티브 지원

#### 4) 활동가

1990년대 이후 마을만들기와 농촌활성화 사업, 사회적경제 등을 통해 기존의 시민, 정치적 활동가 인식에서 지역 문제 해결 및 부문 지원을 중점으로 하는 활동가로 인식이 전환되었다. 2015년 이후부터는 활동가 출신들의 정치, 행정, 중간지원조직, 연구자, 전문가 등으로 진출하면서 협의의 마을과 지역, 부문에서 광의의 활동가로서의 인식전환이 되는 시기라 판단한다. 특히 과거 1기 도시재생에서 활동가는 '단순한 주민, 주민대표, 사업을 보조하는 자'로 인식되었으나 현시기 및 뉴딜사업에 활동가는 다양한 부문과 영역의 위치에서 문제를 해결하는 주요 주체가 되었다.

그러나 활동가 전체를 기준으로 그 출신 배경(마을만들기, 공동체, 농촌, 사회적경제, 문화, 청년, 여성, 인권, 평생 교육, 사회복지, 시니어, 돌봄, 주거, 사회주택, 시민단체, 연구자, 대학, 공공, 행정, 건축, 도시, 조경, 사회 인문, 상권 활성화, 자활, 경제 등)이 매우 다른 상황에서 기본적으로 '공동체성과 사회적경제, 도시재생'에 대한 종합적인 실천 경

험과 이론적 학습이 평균적으로는 일부를 제외하고는 여전히 기초 단계이다. 그러함에도 활동가는 행정, 전문가, 중간 조직, 주민과 지역의 중간 조정자, 조력자, 지도자로서의 위상과 영향력이 존재하기에 활동가에 대한 역량 강화 및 뉴딜에서의 주요 주체가 될 수 있도록 지원과 협력이 필요하다고 판단한다.

현재 도시재생 관련 다양한 활동가그룹들이 활동 중이며 (사)도시재생활동가네트워크는 '공동체성에 기반을 둔 지역 주민 중심의 사회적경제를 통한 지속가능성의 도시재생'을 통해 뉴딜정책과 사업에 대한 안착을 위해 비판과 대안 제시를 진행하고 있다. 즉, 뉴딜정책과 사업의 성공이 주민과 지역을 위한 것이기에 초기 진행되는 사업의 문제점, 대안점 등을 중심으로 활동하며 다수는 중간지원조직으로 유입되었다. 동시에 뉴딜사업에 대한 반대그룹도 존재한다. 이는 민주주의 사회에서 당연한 권리이며 이러한 반대, 중지의 의견도 존중되어야 한다. 단지, 과거와 같이 '대안 없는 비판', '도시재생과 뉴딜사업으로 이익을 얻으면서 반대' 등의 일부 비판 전문그룹과 공동체와 사회적경제, 도시재생을 이해하지 않으려는 일부 활동 그룹도 존재한다.

활동가에 대한 처우개선이 시급하다. 마을과 지역에서 다양한 활동을 통해 도시재생에 참여한 활동가와 중간지원센터에 비정규직, 일용직, 단기직 등으로 근무하는 활동가 코디 등이 대부분을 차지하는 현실에서 어떠한 제도적 보완을 통해 실제 지역공동체와 사회적경제를 이끌고 나갈 주민과 지역 출신의 활동가들을 지원해야 한다.

#### 이슈

1. 평균적으로 경험과 이론 등 부족하나 일부는 전문적 활동가로 전환되는 상황에서 역량강화 지원
2. 비정규직, 일용직, 무급 등으로 사회, 경제적으로 낮은 대우로 인한 지속적인 활동가 활동 중단

#### 대응방안

1. 기존의 코디네이터 교육을 단계별 전환(기초 - 광역 - 전국)을 통한 공통역량 강화 및 지역특화 전문성 교육
2. 도시재생학 전문 석/박사과정 운영 및 전국 시범사업 + 지역거점 대학 중심 평생교육, 학점 인정제 교육
3. 법 제도화 이전 가칭 '00시군. 도시재생 활성화'를 위한 조례'등을 통한 직업, 경제 안정화
4. 국가 단위 자격인증제도 도입을 통한 경력 인증 및 일자리 창출 및 활동가의 지역 단위 재생전문가로의 전환

#### 5) 사회적경제를 통한 지역공동체와 주거복지 그리고 일자리 창출

뉴딜사업의 주요 가치인 '사회적경제를 통한 지역공동체 활성화와 일자리 창출과 지속성'에 대하여 전국 및 중앙의 사회적경제 당사자조직의 관심과 참여 열기가 초기에 매우 높았다. 그러나 이 정책의 의지와 추진에도 불구하고 거의 모든 사업, 대부분 선정지역에서 사회적경제와의 결합 및 참여가 매우 낮은 수준으로 판단되며, 뉴딜정책에 대한 불신 혹은 참여 의지가 상당히 낮아진 상황이다. 기존의 도시재생 1기에서 제안된 사회적경제는 아무런 실행 정책과 사업제안이 전혀 없었지만, 뉴딜은 정책과 사업제안이 다양하게(사회주택, 주거복지, 새로이 터, 청년인턴제, 도시재생관리협동조합, 가로주택정비, 자율주택사업, 국토부형 예비사회적기업 등) 기존의 사회적경제와 뉴딜의 결합 혹은 확대를 위한 사업들이 계속 개발되고 시행되고 있다. 그러나 전문가, 학자, 활동가, 국토부, 지자체, 국회 등에서 공동체(마을만들기)는 일정 정도 경험이 없어도 기존 자료를 통해 일정 단계까지는 이해하고 사업화가 가능하나, 사회적경제는 현시

점에서 '실행+학문+정책+사업'을 이해하는 비율이 매우 낮은 상태이기에 뉴딜과의 연계가 어려운 상황이다. 또한 현실은 뉴딜선정 지자체의 집행 의지나 역량이 부족해 사업의 진행이 아직 초기 단계라는 현실을 충분히 인정하더라도 초기 단계에서부터 함께 결합하고 진행되어야 할 사회적경제에 대한 정책과 사업 논의를 다시 시작하여야 한다. 물론 기존의 사회적경제 영역은 기존의 당사자 사업들이 존재하기에 뉴딜사업에 다른 영역들처럼 적극적으로 먼저 참여하지는 않을 것이다. 그러나 기존의 사회적경제 당사자조직의 전국조직과 네트워크가 뉴딜사업과정에서 기존 협의의 사회적경제를 넘어 지역과 마을에 거점을 둔 진정한 광의의 사회적경제로 확대할 수 있도록 정부와 국회, 지자체가 먼저 사회적경제와의 접점과 활용을 사업에 담아야 할 것이다.

#### 이슈

1. 1기 도시재생과 뉴딜에서 사회적경제조직과의 실질적인 참여와 결합이 진행되지 않고 있다.
2. 사회적경제 대한 도시재생 관련 대부분 주체의 이해 부족으로 인한 융합 정책과 사업의 미실행
3. 사회적경제 당사자조직 자체의 도시재생과 뉴딜에 대한 동기 부족

#### 대응방안

1. 기존 뉴딜에서의 사회적경제 사업에 대한 기존 사회적경 당사자조직의 참여, 논의 구조 확립
  - 뉴딜 사업의 자문, 의견청취시 (사)한국사회적기업중앙협의회, 자활 등의 전국단위 조직 참여필수
  - 뉴딜관련 중앙, 지자체, 중간지원센터 사업관련 지원역할 부여
  - 협업 논의 과정을 통한 기존 및 신규 뉴딜사회적경제 정책과 사업 수정 및 진행
2. 전국 도시재생대학, 코디/총괄 코디 및 사회적경제 관련 교육에 사회적경제 당사자 전문가 참여를 통한 이론적 간접 교수법 지양 및 실 경험자를 통한 지역 특성 반영 뉴딜 사회적경제 유도
3. 한국사회적기업진흥원 등 사회적경제 전문 지원기관과 인력 네트워크와의 협업(기초, 중앙, 부문 모두)
4. 사회적경제 당사자조직 차원의 광의의 사회적경제로의 전환을 위한 선정지역 공동체와의 협업

### 6) 대한민국 국회, 국토부, LH, 도시재생지원기구

#### 가) 국토부 도시재생사업기획단

5년간 50조원 정책사업이라는 초기 대통령 공약으로 인하여 기존의 도시재생과와 별도의 행정지원전담기구를 신설하여 운영하고 있다. 구성원 50명이 안 되는 상황에서 현재 189개소의 뉴딜선정지구관리, 향후 정책과 사업 구상 및 관리 등으로 인하여 중앙부처 과장급 이상이 전국 지자체와 선정지역을 방문하여 현장지원과 컨설팅 지원까지 담당하는 상황까지 내몰리는 인력난과 과중한 업무관리로 인한 1년 이내의 보직변경을 통한 부서원은 변경으로 인하여 외부의 시각으로 상당히 우려되는 상황이다. 국정 주요 과제인 '도시재생 뉴딜'의 중심부서가 '인력난, 과도한 업무로 인한 부서원의 보직변경, 기피'등으로 이어진다면 현재 및 향후 도시재생이 최소 30년 이상은 진행되어야 하는 상황에서 이에 대한 인력, 예산, 업무분담 등의 조치가 시급히 필요하다고 판단한다. 현재와 같은 상황이 지속된다면 뉴딜 정책은 실패할 수분이 없다.

기획단의 도시재생 관련 의견수렴과 대응능력, 반영 등은 타 중앙부처 중에서 상당히 높은 편이다. 예로 민간 및 현장



에서 '역량강화'가 가장 중요하며, 도시재생과 뉴딜의 성패를 가름한다는 의견을 반영해 기존의 기획단 '도시재생정책과'가 기획단 스스로 '도시재생역량과'로 부서명을 바꾸고 소통과 현장을 중심으로 운영되는 사례는 현재 기획단의 기초가 권위주의적이거나, 소극적인 대응이 아닌, 현장과 현실을 가능한 정책과 사업에 반영하려는 의지가 높다는 것을 확인할 수 있는 사례라 하겠다. 그러함에도 기획단의 뉴딜사업 운영관리에 대하여 문제가 존재한다. 행안부와 판건 제도를 통해 공동체와 지역에 대해서 상당한 정책협업이 진행되지만, 사회적경제/문화/복지/청년/여성/농어촌/고용 등의 관련 전문 담당자의 부재로 인한 해당 뉴딜연계 정책 및 사업의 효과와 협업이 부진한 상황이다. 물론 이러한 협업과 관련 전문 사무관/주무관의 파견은 기획단과 국토부의 의지로만 할 수 없다. 그러나 이러한 관련 협업 전문관 파견 및 협업은 뉴딜사업의 가장 중요한 협업 및 연계사업을 위해 필수적으로 진행되어야 한다. (민간 혹은 관련 중앙부처에서 채용 파견 등)

#### 이슈

1. 과도한 업무로 인한 타 부서 이동으로 인한 업무 지속성의 저하 문제
2. 인력, 예산, 뉴딜정책과 연계된 타 부처와의 협업

#### 대응방안

1. 승진 및 고과 인센티브제 강력 실행 및 부서 지원자 중심의 배치를 통한 운영(우선 승진, 고과 반영)
2. 최소 70명 내외의 인력 및 운영예산의 확대(소규모 재생사업의 전국 지자체 의무 배정, 전문지원단 운영)
3. 현장반영 시범사업(우리동네+소규모 혼합 20억원 등을 통한 시범사업 규모 확대),
4. 국민 수요에 따른 시범 국민 참여 사업 등 확대(사회적경제와의 융합사업비, 중간지원센터 종사자 안정화를 위한 인건비/활동기 지원사업, 도시재생 및 뉴딜 전국 현황 진단 사업비, 도시재생 선행국가 연구 탐방 국민 참여제) 등의 소규모 마중물 사업들을 통한 국민 체감 등의 시범 진행할 수 있는 인력과 예산 증액
5. 뉴딜연계 타 중앙부처 전문관 기획단 배치를 통한 중앙부처 협업 및 협력제도 구축, 민간전문가 활용

#### 나) LH, LHI, 도시재생 지원기구 및 국토연구원

도시재생에서 LH 역할은 매우 중요하다. 현 정부 출범 후 이전부터 LH는 도시재생에 대한 선도적 역할을 하고 있다. 동시에 LHI도 도시재생 관련하여 현장에 기반을 둔 연구와 사업 등 도시재생 정책의 중요한 자원이다. 특히 도시재생 지원기구는 도시재생뉴딜 정책과 사업을 지원하기 위해 인력이 증가하였으나 현재 약 40명도 안 되는 인원으로 운영되는 것으로 확인되고 있다, 현장 활동가인 필자는 지자체와 중간지원조직 전국망을 통해 늘 듣는 이야기가 '도시재생 지원기구 구성원들이 워낙 바빠서 깊이 있는 상담과 컨설팅이 어렵다'라고 한다. 객관적으로 도시재생 지원기구는 국토부 기획단(정책)+지원기구(사업지원)의 형태로 진행되는 구조임에도 불구하고 기존의 도시재생과 뉴딜 189개소를 지원하기에는 그 규모다. 1개 부서(부장급) 형태로 운영되는 상황에서 도시재생과 뉴딜의 성공과 성과를 기대하는 것은 무리라고 판단한다, 이에 활동가와 민간 그룹에서 지속해서 '1처(단장: 처장급)-3부(부서장: 부장급)'로 확대하고(조직만이 아닌 인력을 최소 70명~90명) 3개의 부는(운영지원, 현장지원, 정책연구 및 사업 발굴)로 하여 최소 운영되어야지만, 도시재생과 뉴딜정책과 사업을 위해 국토부 기획단의 인력/예산 확대와 더불어 체감하는 뉴딜의 성과와 지

역 중심의 지자체 뉴딜역량이 가능하다고 판단된다. 이는 동시에 도시재생 전문인력의 양성과 일자리 창출의 효과를 통해 중앙부처와 LH, LHI가 모범적인 도시재생 일자리 창출을 선도하고 전국 지자체 중심의 도시재생 진행을 위해 가장 먼저 진행되어야 할 과제임에도 현재까지 확대 진행되지 못 하는 현실이다. LH의 과감한 도시재생사업으로의 집중이 필요하다. 변창흠 LH 사장의 취임 이후 '공공적 도시 및 주거 개발'의 역할에 따라 기존의 도시재생 및 뉴딜 사업지 및 원도심 등에 대해 공공과 민간이 공공적 시스템에 따라 저밀도와 고밀도의 혼합 '공공+민간=공익형 도시재생'을 진행되어야 현재의 원도심에 대한 저층 주거지 및 근린 중심의 재생과 지역 이익과 공공시설 확충, 생활 SOC, 교통문제 해결, 경제 활성화로 이어지는 각 지역과 도시에 맞는 '공익형 도시재생뉴딜'은 현재의 정부와 주거복지 외에 지역 일자리와 상권 활성화 등으로 체감하는 도시재생의 유형으로 다가와야 한다고 제안한다. 국토연구원은 지속가능한 국가 국토건설 및 발전을 위한 주역 국책기관으로서 도시재생 관련 선도기관으로서의 업무를 초기부터 수행하였다. 다양한 Test Bed와 시범사업 등에 관한 실증연구, 도시재생시리즈 번역 및 도서 출간, 연구서 등을 통해 현재 도시재생에 참여한 대부분의 국민이 국토연구원의 활동으로 많은 도움을 받았다. 그러나 국토부 기획단, 도시재생 지원기구의 뉴딜 집중화 이후부터 국토연구원의 도시재생의 위상과 역할 및 활동이 저조하다는 의견들도 제기되었다. 국토연구원의 도시재생센터, 실증연구단 및 도시재생 관련 그룹은 도시재생의 최고 전문그룹으로서 노력하고 있지만, 현재보다 더 많은 전문연구 및 진단, 출간물, 보고서를 통해 뉴딜의 정책에 대한 연구자적 비판과 대안과 미래상을 제시하여야 한다.

#### 다) 2019년 상반기/ 하반기 도시재생 뉴딜 공모과정

앞서 설명해 드렸듯, 2017년 5월 초부터 도시재생 뉴딜 관련 정책 자문회의 참석을 시작으로 이주원 (전) 국토부장관 정책보좌관과 여러 활동가들이 '소규모 재생사업'의 도입을 통한 마을단위, 지역 단위의 공동체 기반의 기본 활동을 통해 자연스럽게 역량을 갖춘 후 도시재생 뉴딜사업에 공모하는 방안을 제안했었다. 이후 정부는 '소규모 재생사업'과 '뉴딜 본 사업'을 병행하고 있는 상황에서, 지자체 공무원, 중간지원센터, 활동가, 전문가들 모두가 상당한 피로도로 지쳐있는 상황이다. 올 해 상반기 평가 이후 (사)도시재생활동가네트워크는 기존 선정 지자체들의 업무 과중을 막기 위해 '선정 이후 일정 비율 사업 진행, 시 센터/현장지원센터 등이 미비한 지자체의 공모사업 제한 혹은 평가 시 패널티를 부여하여' 무조건 공모하고 보자'는 비효율적인 지자체에 대한 신청제한을 통해, 기존의 선정지역에 대한 집중을 유도하여, 도시재생 원래의 가치인 '지역공동체 중심의 도시재생사업'이 진행되기를 희망해 보았다. 19년 하반기 공모 심사 과정에서 상당수의 지자체와 시 센터/현장 지원센터 등이 완벽하지 않은 '일단 심사를 통과하고 보자' 라는 형태로 행정 공무원을 현장센터 상근직으로, 총괄 코디를 2개, 3개 지역의 현장지원센터 코디로, 용역사 대표를 현장지원센터장으로 임명하는 듯한 서류들을 제출하였고, 현장센터 활동가들에 대한 정규직화와 정당한 임금, 근로 복지 체계 없이 계약직, 혹은 그 이하의 조건으로 임시채용하는 형태가 상당수 발견되었다.

올해 실현 가능 타당성 심사에서는 이러한 지역들에 대한 엄격한 조치들이 예상되기에 각 지자체와 중간지원센터들은 이에 대해 각자의 지자체와 지역에서 선제적 '행정 부서

인력 및 예산 확보', '시 센터의 구축', '현장지원센터의 정상적인 작동' 등을 준비해야 할 것이다. 중간지원조직은 기존의 마을, 사회적경제, 문화예술 등의 중간조직 전국단위 협의체의 경험에서 보듯이, 독립적인 정책제안과 각 지자체에서의 위상이 낮을 수분이 없다. 이는 모든 예산이 행정을 중심으로 진행되는 기존의 구조하에서 당연할 수분이 없다. 이러한 것들이 행정과 중간지원조직 간의 갈등의 주요요소임을 모두가 알지만, 정작 문제를 해결할 수 없는 상태이다. 중간지원조직 스스로 중간지원조직이 담당하는 분야의 전문성과, 현장성, 정책성 등의 역량강화를 하지 못하면

이러한 문제가 있는 구도는 지속할 것이나, 이러한 문제의 지속 역시 결국 행정에도 과도한 업무를 지속해서 부담해야 하는 상황이기에, 제3의 중립적이고 객관적인 조직이나 기관을 통해 각 지자체 단위 '행정+활동가+중간지원조직+전문가+주민대표' 간의 공동의 역량강화와 소통을 진행해야 할 것이다.

### 3. 결론

뉴딜은 1기 도시재생 과정에서 실제로는 참여하지 못한, 주민과 지역을 중심으로 진행되는 매우 어렵고 복잡하고 많은 부문과 연계된 정책이며, 각 지자체와 선정지역에서 상황에 따라 기존의 활성화 계획과 실행사업들이 변동될 수 있는 사업이라 생각한다.

그리고 뉴딜은 모두가 처음 시도하는 정책과 사업으로 당연히 계획과 다른 결과와 상황들이 발생하고 있다. 그 누구도 혼자 완벽한 전문가라고 말할 수 있는지 우리 모두 각자의 전문성과 도시재생뉴딜에서의 전문성을 비교하는 시간이 필요하다.

2017년 9월에 제기된 우려와 비판은 이 정책을 반대해서가 아니다.

2019년 7월에 일부에서 제기하는 뉴딜사업 중지, 반대로 이 정책의 가치를 반대해서가 아니다.

뉴딜정책의 가치에는 대부분 모든 관련자와 단체들이 찬성하나 그 실행과정과 향후 이 정책과 사업의 결과가 잘 못 나타났을 때의 고통과 문제에 대한 걱정에서 나온 것으로 판단한다.

그러나 우리는 2017년 이후 다양한 부문에서 대한민국 역사상 엄청난 변혁의 흐름의 과정에서 중앙부처 스스로가 부서명을 '도시재생정책과에서 도시재생역량과'로 변경하고, 국토부와 행안부가 공동체 관련한 부처 인원을 파견하고 협업하고, 건설 중심의 도시재생에서 결과물은 바로 나오지 않지만 사람 중심, 지역 중심 중심으로 나아가고, 광역/기초 지자체에 1기 도시재생과는 달리 문제가 존재하지만, 점진적으로 권한을 이관하여 지방분권의 효과로 나아가고, 전문가와 활동가와 주민들이 상호 존중과 배려를 통해 학습과 실천의 현장에서 함께하고, 도시재생뉴딜을 완벽하게 이해하지는 못한다고 말씀하시면서 선정준비과정, 선정 이후 높은 참여를 다 해주시는 전국의 지역과 주민협의체 분들의 열정과 다소 비합리적이지만 왜? 이 사업이 빨리 진행되지 않느냐고 항의하시는 주민분들. 처음 경험하는 뉴딜사업에 대해 두려움과 지자체 행정 간의 견제와 제도·예산·인력 미비로 뉴딜사업 진행을 늦추거나, 혹은 도시재생을 위해 열정을 다하다 지친 중앙과 지자체의 공무원들. 도시재생사업을 중단하고, 대안을 만들어야 한다고 주장하지만, 이 가치에는 동의하며 이 정책과 도시재생의 미래를 걱정하는 모임과 주장자분들.

국민이 체감하는 결과가 나오지 못하는 상황에서 마을과 지역, 현장과 중간지원센터, 연구원과 행정사무실 및 지원기구, 학자, 전문가, 도시재생 경제조직에서 밤을 지새우는 분들. 위에 열거한 몇 가지의 현실만으로도 '도시재생 뉴딜정책'은 이미 상당할 체감의 효과를 가져왔다고 말하고자 한다. 반대그룹 대부분도 이 정책을 걱정하고 미래를 생각하자는 의견으로서 그리고 아직 미흡하지만, 대한민국 역대 정책 중 상위권에서 논란의 중심에 서면서도 이 정책이 잘되기를 바란다는 모두의 결론이라면, 이 도시재생뉴딜 정책은 이미 상당한 정책적 효과를 가져왔다. 아쉬운 부분, 개선해야 할 정책과 사업의 수정, 더 많은 영역과 지역의 주민참여가 지금 당장 눈에 보이지 않지만, 이 정책은 다양한 이름으로 바뀌어도 지속할 것이다.

도시재생과 뉴딜정책의 성공 여부는 '역량 강화'이다. 그리고 도시재생 뉴딜 정책과 사업은 기존처럼 업자와, 행정과,

일자리가 필요한 중간조직/ 보조금과 강의로로 살아가는 활동가 등등 일부의 전유물이 아니다.

마을과 지역에 거주하는, 활동하는 전문가, 중간지원센터, 활동가, 행정, 주민들의 것임을 다시 기억해 주시기를 바라며  
글을 맺는다. - 끝 -

\*\*\*\*\*

삶을 사랑하며 진실을 찾아 17 년차 주민공동체 활동가 안정희 입니다 .

마을과 지역에서 마음을 모으고 함께 활동한다면

우리 모두의 세상은 더 아름답고 사람 사는 세상이 될 것입니다.

연락처 : 010-6274-6989

이메일 : a2015rsd@daum.net

주소

1) 수원 주민공동체 사무실 주 소

: (16447) 경기도 수원시 팔달구 고등로 49. 2층

2) 서울 도시재생협치포럼/도시재생활동가네트워크 사무실 주소

: 서울특별시 종로구 경희궁3나길 15-4



# 논산 도시재생 뉴딜사업(중심시가지형)의 주요 이슈인 ‘앵커공간의 기능간 연계 및 활용에 대한 전문가 의견수렴과 바람직한 활용방안 모색

## 자유 의견 부분

황보형호

건양대학교 창의융합대학 융합디자인학과

### 1. 명칭: 논산 중심 해월로 재창조 프로젝트

- 대체목: 논산 해월로 활성화 프로젝트의 목적과 과정으로 큰 줄기를 나타내며, 시민들이 쉽게 이해할 수 있도록 표현해야 함
- 소제목의 필요성: 프로젝트의 세부사항이나, 과정과 목표를 이해할 수 있도록

### 2. 지역현황 및 여건

- 재창조의 범위와 한계점 파악(특수성과 보편성을 이해하기)
- 특수성과 보편적 성향 이해하기  
특수성: 논산 해월로, 논산 본연의 특성과 지역 문화 개성과 매력을 정의  
보편성: 주민, 상인, 논산시, 방문객, 소비자의 욕구와 대응하는 서비스
- 확장성: 상거래 활성화를 넘어 상인의 이야기, 문화가 구전되어 함께 나누기(브랜드)

### 3. 상권활성화 지역활성화 증진

- 상인중심에서 소비자 중심으로(대상 지역의 객관적인 소비자 눈높이 파악)
- 상인과 소비자 모두 만족할 수 있는 방향
- 자발적인 의식의 변화가 가능한 프로그램(사례중심)
- 논산의 상권 고유성과 현대화의 시각 차이를 이해
- 누구나 봐도 쉽게 이해할 수 있고 적용해 나갈 수 있는 기준과 메뉴얼 제작의 필요성

### 4. 세대융합 공동체회복 사업

- 다양한 세대를 여행할 수 있는 공간 디자인 “역사 history와 전통 heritage”
- 지속가능한 정체성의 의미, 자립 가능한 프로그램

- 공동체에 바라는 것과 할 수 있는 것
- 공동체의 신뢰도를 높이고 기대를 높일 수 있는 방법의 고민
- 작지만 큰 변화의 기획 요소 발굴

# 의견서

윤 정 중

토지주택연구원 연구위원

- 해월로 재창조 사업의 목표와 전략 및 전반적인 사업계획과 프로그램은 지역여건과 수요 등을 고려하여 체계적으로 잘 만들어진 것으로 판단됨
- 다만, 지역의 인구가 줄고 고령화가 심하며 상권이 쇠퇴하는 상황에서 해월로 재창조 프로젝트에서는 여러 대응방안을 제안하고 있으나, 그 효과를 장담하기는 쉽지 않을 것임. 이와 관련하여 타겟 계층과 수요측면에서 고려할 사항을 중심으로 몇 가지 의견을 제시하고자 함
- 쇠퇴하는 중심지 상권이 활성화되기 위해서는 지역주민의 구매력을 높이거나 외부방문객을 늘려 많이 지출하게 만드는 것이 중요함. 이 중 지역주민의 내부구매력을 높이기 위해서는 상대적으로 구매력과 소비력이 높은 30~40대의 젊은 세대 유입이 선결 조건임. 문제는 이들의 주거와 생활의 선호기준에 부합하는 환경을 갖추거나 제공해야 하며, 이들은 대체로 양육과 교육환경을 중시하고 적절한 주거수준을 원하지만 해월로 지역이 이러한 수요에 부응할 수 있는지는 미지수임. 또한 주변의 학생이나 젊은 층들이 원하는 장소와 공간, 시설들이 있어 놀기 좋은 곳, 모이기 좋은 곳으로서 해월로가 여건을 갖추고 있거나 잠재력이 있는지도 고민이 필요
- 본 해월로 프로젝트 사업 중에서
  - 공공임대주택사업은 사회초년생, 신혼부부 등 젊은층의 유입을 위한 주거환경 제공이 가능할 것으로 판단됨
  - 해월 꿈드리센터 조성사업의 경우, 세대융합의 지역활력거점공간으로 조성하기 위해 창업지원, 교육, 자활 시설 등을 계획하고 있으나, 최근 1인 제조시대의 변화를 감안하여 청년 및 다양한 주민들을 위한 창의/제조/교육/창업 등의 기반공간으로 역할이 가능한 메이커 스페이스(maker space) 또는 팹랩(fab-lab)과 같은 생산적, 활동적 공간을 검토할 필요가 있음
- \* 예시: 3D프린터, 레이저커터 등 첨단장비의 이용과 교육을 위한 작업 및 교육시설, AI, 드론, 가상현실, 빅데이터, 사물인터넷 등 미래기술의 이해와 코딩교육 등을 위한 인력과 시설 등 다양한 프로그램 검토가 가능할 수 있고, 기제시된 다운타운 캠퍼스, 스타트업 지원센터, 창업육성프로그램과 연계하면 효과가 증가될 것으로 생각됨

- 해월 어울림센터 조성사업

- 부족한 생활인프라 제공과 주민공동이용시설 확보를 위해 추진하려는 사업으로 해월로 지역에 필요한 사업으로 판단됨
- 다만, 자녀를 둔 젊은 층의 수요를 고려할 경우 육아와 어린이를 위한 특화공간과 시설, 이용 및 운영관리프로그램이 있으면 좋을 것임. 육아지원 및 교육센터로서 육아를 위한 정보, 학부모 교류활동, 교육컨설팅, 탁아 등을 통해 젊은 부모가 필요로 하는 기능들을 검토 필요
- 또한 부모가 아이들과 함께 여가를 보낼 수 있는 근린시설이 매우 부족할 것으로 생각되어, 센터 옥외공간에 부모와 함께 아이들이 좋아하는 활동공간과 야외시설을 제공하는 것도 검토 필요함. 일례로, 부모가 함께할 수 있는 유아들을 위한 물놀이 시설이나 유아공원 등이 검토 대상이 될 수 있음

- 해월 다가치 플러스센터 조성사업

- 행정, 문화, 회의, 상가공간으로 계획하고 있으나, 문화관과 같이 논산홍보공간 조성이 얼마나 효과가 있을지는 명확하지 않음. 타 지역의 유사사례를 충분히 검토하여 지역문화공간으로 차별성과 활용성을 갖추도록 계획될 필요가 있으며, 다문화 사회를 고려한 다문화 공간이 주변에 없을 경우 이 공간에 수용을 검토할 필요도 있음



# ■ 논산시 해월마을 일원 도시재생활성화계획(안)- 중심시가지형 자문 의견서

백 기 영

유원대학교 교수

1. 뉴딜사업구역 설정 근거를 제시하고 구역계의 적정성 제시를 위해 전략계획(상위계획) 적합성, 쇠퇴 정도 (인구 감소, 주거환경악화 등)의 지역 현황 분석과 지역이 가지고 있는 도시재생의 잠재력 등을 고려하여 구역계를 결정
2. 상권활성화를 위한 차별화된 전략을 강구하고 상권활성화 사업을 통해 야기되는 젠트리피케이션 방지대책 구체적 진전 필요. 젠트리피케이션 방지대책으로 소통 및 공감대 형성, 법·제도 규제, 모니터링 체계구축, 거점공간 확보 등의 방안 제시
  - 특화거리 활성화를 위한 상인협의체 등 추진체계 및 상권 활성화와 연계된 재생 프로그램 관련하여 여타 지역과의 차별화 전략 제시 필요
  - 임대인과 임차인이 자발적으로 상생협약을 체결 등 젠트리피케이션 방지를 위한 노력 정도 제시
3. 시설규모의 적정성 및 운영관리방안, 시설의 부지확보 여부는 중요 평가 기준임
  - 다가치플러스센터, 꿈드리센터, 어울림센터 규모 적정성 및 운영관리 방안, 차별화방안 마련 구체화 제시
  - 가로정비사업 추진 시 지역 문화예술 관련 프로그램 운영을 위해 지역예술가와 함께 문화생태계를 조성하는 프로그램 적극 강구
4. 노후주거개선사업으로 집수리사업과 빈집정비사업 조사수준, 추진방법 등 구체적 제시 필요
5. 현장지원센터, 주민협의체 등 거버넌스 구축 정도 제시. 현장지원센터 구성내역, 주민협의체 구성 운영의 구체성, 조례 등 제도적 근거 마련 정도. 협동조합, 사회적기업 육성 방안 등 추진 전략 제시 필요
6. 타부처 연계사업 추진 가능한 사업 제시 및 추진체계 강구. 재생 프로그램과 연계 가능한 타부처 사업인 마을 기업 육성(행정안전부), 청년사회적기업가 육성(고용노동부), 청년상인 육성(중소벤처기업부), 상권활성화 (중소벤처기업부) 등과 연계 방안 등 제시













