

최종보고서

재난관리 매뉴얼 현행화 및 초기 행동매뉴얼 작성

2019. 12.

목 차

제1장 서론	1
제1절 연구의 배경 및 목적	1
1. 배경 및 필요성	1
2. 연구의 목적	2
제2절 연구의 범위 및 방법	2
1. 연구의 범위	2
2. 연구의 방법	2
제2장 위기관리 매뉴얼	3
제1절 위기관리 매뉴얼 개념	3
제2절 위기관리 매뉴얼 운영 체계	6
제3장 충청남도 재난관리 매뉴얼 현행화를 위한 검토	11
제1절 충청남도 위기관리 매뉴얼 관리 실태	11
제2절 충청남도 현장조치 행동매뉴얼 종합검토 의견	14
1. 국가재난관리체계의 통일성	14
2. 재난대응 프로세스 상의 협업체계 기능의 재검토	16
3. 비상대응 단계에서의 지대본 편제의 통일성	20
제3절 재난유형별 충청남도 현장조치 행동매뉴얼 세부검토 의견	22
제4장 초기 행동매뉴얼(안) 검토	45
제1절 도 재난 초기대응 매뉴얼(안) 주요 내용	45
1. 매뉴얼의 목적 및 적용대상 재난	45
2. 임무 및 역할	46
3. 단계별 대응내용	47

4. 상황단계별 조치	49
5. 기타 조치사항	53

제2절 주요 검토의견	54
1. 검토의견 종합	54
2. 세부 검토의견	55

제5장 연구요약 및 방향성	61
----------------------	----

부록	65
----------	----

표 목 차

[표 2-1] 표준매뉴얼 구성 체계	6
[표 2-2] 실무매뉴얼 구성 체계	7
[표 2-3] 현장조치 행동매뉴얼 구성 체계	9
[표 3-1] 도 및 시·군 매뉴얼 보유현황(2018.12월 현재)	11
[표 3-2] 도 보유 매뉴얼 현황(2018.12월 현재)	12
[표 3-3] 13개 협업기능별 담당부서 및 주요 임무	17
[표 4-1] 조직구성	46
[표 4-2] 재난상황 접수 조치 절차	49

그림 목 차



[그림 2-1] 위기관리 매뉴얼	5
[그림 3-1] 국가재난관리체계	15
[그림 3-2] 충청남도 재난안전대책본부 구성 체계	21

01 서론

제1절 연구의 배경 및 목적

1. 배경 및 필요성

- 세월호 침몰사고(2014), 판교 환풍구 추락사고(2014년) 등 우리 주위에서 발생하고 있는 대형 안전사고로 인한 불안감은 오랜 기간 동안 우리 사회를 불안하게 만들면서도 사고를 통해 다시한번 재난대응체계를 재검토하는 계기가 되기도 함
- 특히 각종 대형사고가 발생하게 되면 신속하고 체계적인 대응이 가장 중요하며, 이를 위해 평상시 최적의 컨트롤타워 체계가 마련되어 있는지의 여부는 매우 중요하면서도 필요한 사항이라고 할 수 있음
- 이를 위해 우리나라에서는 관련법과 국가위기관리기본지침 등에 따라 각종 재난상황을 효율적으로 관리하기 위해 위기관리 매뉴얼을 작성, 운용하고 있음
 - 이에 따라 충남에서도 재난유형별로 현장조치 행동매뉴얼을 작성하여 재난상황 발생시 활용토록 하고 있으나, 재난담당자 및 부서의 변경 등 작은 변경사항부터 현실에 맞는 재난관리 및 대응체계를 운용하기 위한 재검토 등의 필요성이 대두되어 오고 있음
- 따라서 현재 운용중인 위기관리 매뉴얼에 대한 전반적인 내용 검토 및 수정이 요구되고 있는 상황임

2. 연구의 목적

- 본 연구는 현재 충청남도가 재난대응을 위해 관리·운영중인 39개 매뉴얼에 대한 검토와 도 초기 대응매뉴얼(안)에 대한 검토를 통해 재난관리체계 및 대응 프로세스, 협업체계 등 주요 기능과 역할에 대한 내용검토를 실시함으로써 향후 실제 재난발생 시 효율적이고 신속한 대응체계가 이루어질 수 있도록 하는데 그 목적이 있음

제2절 연구의 범위 및 방법

1. 연구의 범위

- 충청남도에서 보유중인 총 39개의 행동조치 매뉴얼에 대한 검토
 - 매뉴얼 검토를 통해 개선사항 제시
- 도 재난 초기대응매뉴얼(안)에 대한 검토
 - 초안에 대한 검토 및 의견 정리

2. 연구의 방법

- 중앙정부에서 수립한 표준매뉴얼 및 실무매뉴얼을 토대로 현재 충청남도가 관리·운영중인 39개 매뉴얼과 도 재난 초기대응매뉴얼(안)에 대한 검토 실시 및 검토의견 제시
- 자체 검토 및 전문가 자문을 통한 의견 개진
- 주요 재난유형에 대한 검토의견 정리·제시

02 위기관리 매뉴얼

제1절 위기관리 매뉴얼 개념

- 위기관리 매뉴얼은 각종 재난으로부터 위기에 대응하기 위하여 설정한 33개의 위기유형을 기준으로 각 해당부처에서 작성하는 표준 및 실무매뉴얼, 현장조치 행동매뉴얼로 구성된 것을 의미
 - 2003년 대구 도시철도 1호선 방화사건으로 촉발된 대구 지하철 화재 참사를 계기로 정부에서 종합적이고 체계적인 국가위기관리 시스템을 구축·정비하기 위해 국가안전보장회의 사무처 내에 위기관리센터를 설치¹⁾
 - 국가의 각종 위기로인에 대한 위기관리 개념과 기준방향을 제시하는 국가위기관리 기본지침과 표준매뉴얼을 지속적으로 보완·발전키시면서 작성된 규범적이고 종합된 예규 형태의 매뉴얼을 통칭
- 각종 재난을 효율적으로 관리하기 위하여 재난관리책임기관의 장은 각 재난유형에 따라 위기관리 매뉴얼을 작성, 운용하도록 관련법²⁾에서 규정하고 있음
- 이에 따라 위기관리 매뉴얼은 위기관리 표준매뉴얼, 실무매뉴얼, 현장조치 행동매뉴얼 형태로 작성·운용되고 있음
- 위기관리기본지침에 따라 33개 유형별로 위기관리 표준매뉴얼이 작성되어 있고, 표준매뉴얼에 규정된 관련기관의 임무와 역할을 충실히 수행하기 위해 각 기관별 세부 조

1) 강희조(2019), 재난안전 위기관리 매뉴얼 개선 방향에 관한 연구, PP.1666

2) 재난 및 안전관리기본법 제34조의5(재난분야 위기관리 매뉴얼 작성·운용)

치사항과 행동절차를 담은 278개의 위기대응 실무매뉴얼, 실제 국가위기 상황시 현장 투입 부서가 수행해야 할 사항들을 담고 있는 2,339개의 현장조치 행동매뉴얼이 작성되어 있음

- 매뉴얼에는 위기유형과 경보에 대한 설명, 그리고 위기관리의 기본방향에 대한 설명과 각 유형별 위기사정부의 위기관리 목표와 방향, 의사결정체계, 위기경보체계 및 각 부처·기관의 책임과 역할 등을 규정하고 있음
- 또한 위기관리 예방과 대비, 대응과 복구에 대한 설명과 함께 사례 등이 기록된 참고자료가 수록되어 있음

○ 위기관리 표준매뉴얼은 범정부인 차원의 관리가 필요한 국가적 위기에 대한 유형별 대응지침을 제공하는 매뉴얼임

- 국가위기사 위기관리 활동의 기준과 방향을 제시하는 기본규범의 성격을 갖고 있으며, 실무매뉴얼의 작성 기준이 됨
- 위기관리 표준매뉴얼에는 위기 유형에 대한 징후관리와 경보, 예방 및 대비, 대응, 복구활동의 방향, 위기관리 업무수행체계, 부처·기관별 임무 및 역할, 협조관계 등에 관한 사항을 포함하고 있으며, 해당 재난의 재난관리주관기관의 장이 작성하도록 되어 있음

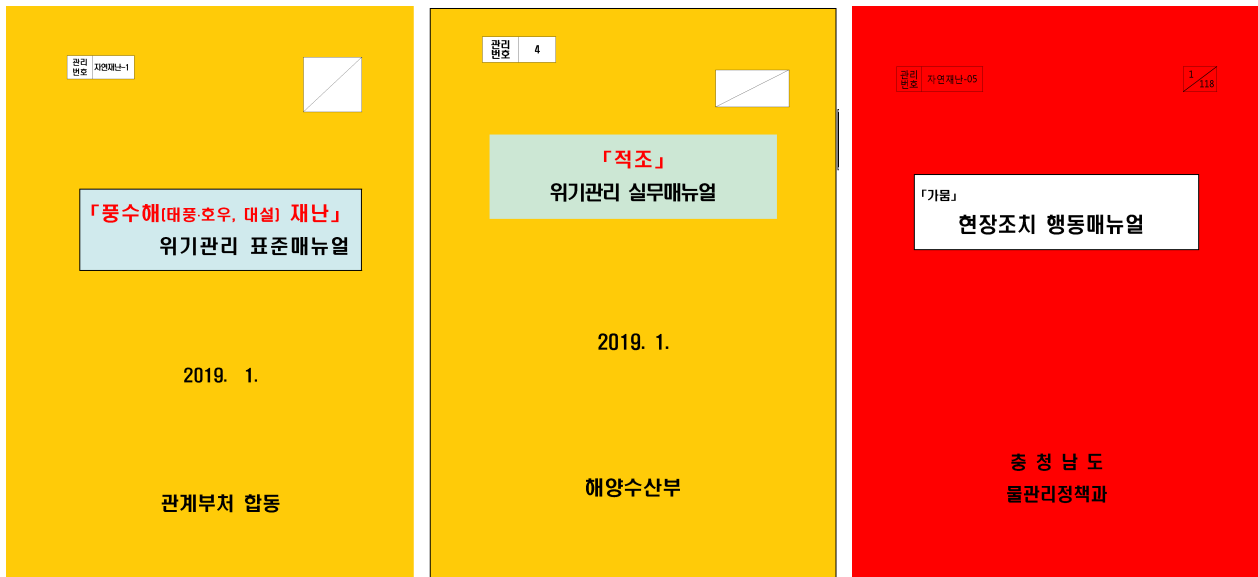
○ 위기대응 실무매뉴얼은 위기관리 표준매뉴얼에서 규정하는 각종 기능과 역할에 따라 위기발생 시 실제로 적용하고 시행하여야 할 조치 및 절차를 규정한 매뉴얼임

- 위기상황을 상정하고 그에 따른 상황인지 및 보고, 전파, 상황분석 및 평가, 판단, 각종 조치사항 등 위기대응을 위한 절차 및 기준, 요령 등에 관한 사항을 포함
- 이는 재난관리주관기관의 장과 관계기관의 장이 작성, 운용하며, 주관기관의 장이 승인하게 됨

○ 현장조치 행동매뉴얼은 재난현장에서 임무를 직접 수행하는 기관의 행동조치 절차를 구체적으로 수록한 문서로 위기대응 실무매뉴얼을 작성한 기관의 장이 지정한 기관의 장이 작성하며, 다만 시장·군수는 재난유형별 현장조치 행동매뉴얼을 통합하여 작성

할 수 있음

- 위기발생 시 현장에서 임무를 수행하는 기관의 구체적인 임무와 행동절차, 안전수칙, 장비보유 현황 및 관련기관의 연락처, 담당자 등에 관한 사항을 포함하고 있음



〈표준매뉴얼〉

〈실무매뉴얼〉

〈현장조치 행동매뉴얼〉

[그림 2-1] 위기관리 매뉴얼

제2절 위기관리 매뉴얼 운영 체계

○ 앞서 언급된 바와 같이 위기관리매뉴얼은 표준매뉴얼, 실무매뉴얼, 현장조치 행동매뉴얼의 3가지로 구성되며, 각각의 구성은 다음과 같음

○ 표준매뉴얼은 크게 6개의 장과 1개의 부록으로 구성되어 있음

- 제1장에서는 일반사항을 명시하고 있으며, 위기관리 표준 매뉴얼의 작성목적, 매뉴얼의 적용범위, 해당 재난유형별 관련법규(관련법령, 규정 지침 등) 및 위기관리 표준매뉴얼에 명시되어있는 전문용어들을 정리하고 있음
- 제2장에서는 위기유형 및 경보에 대해서 명시하고 있으며, 재난유형별 발생 가능한 위기유형, 전개양상, 위기경보 수준별(관심, 주의, 경계, 심각) 판단기준, 위기경보 절차 등을 정리하고 있음

[표 2-1] 표준매뉴얼 구성 체계

구 성	주 요 내 용
제1장 일반사항	1) 목적 2) 적용범위 3) 관련법규 4) 용어정의
제2장 위기유형과 관리체계	1) 위기유형 2) 전개양상 3) 위기관리체계
제3장 위기관리 기본방향	1) 목표 2) 방침 3) 위기징후 감시 4) 위기평가 5) 위기경보와 경보 발령 6) 비상근무체계
제4장 위기관리 단계별 위기관리 활동	1) 예방 2) 대비 3) 대응 4) 복구
제5장 중앙재난안전대책본부 즉시가동 준비사항 및 본부장 역할	1) 즉시가동을 위한 단계별 사전 준비사항 2) 본부장 역할
제6장 기관대응 수칙	-
부록	1) 사례 2) 재난방송 관련 위기상황 전파체계 3) 영상회의 시스템 4) 언론홍보 커뮤니케이션 매뉴얼 5) 외국인 사상자 관련 주한 공관 상황 전달 체계 6) 수습지원단의 임무와 편제 7) 위기대응 실무매뉴얼 작성 기관 8) 유관기관 등 비상연락망 9) 기상특보 발령기준

※주. 관계부처 합동, 「풍수해(태풍·호우, 대설)」 위기관리 표준매뉴얼 참조, 2019.1

- 제3장에서는 위기관리 기본방향에 대해 명시하고 있으며, 재난유형별 위기관리 목표, 방침 및 우리나라 위기관리 체계를 설명하고 있음
- 제4장에서는 위기관리 활동을 위한 위기수준별(징후) 및 위기관리 단계(예방·대비·대응·복구)별 관련기관들의 임무와 역할, 그리고 관련 기관별 관리대상 지역·시설 목록을 서술하고 있음
- 제5장에서는 중앙재난안전대책본부의 즉시가동을 위한 단계별 사전준비사항 및 본 부장의 역할을 명시하고 있음
- 마지막으로 부록에서는 재난유형별 사례, 재난발생시 초기대응을 위한 주요사항, 위기관리 커뮤니케이션 매뉴얼 등을 설명하고 있음

○ 실무매뉴얼도 크게 보면 6개의 장과 1개의 부록으로 구성되어 있음

- 제1장에서는 위기관리 실무매뉴얼의 개요를 명시하고 있으며, 매뉴얼의 작성 목적 및 법적 근거, 매뉴얼의 적용범위, 관련용어 정의 등을 설명하고 있음

[표 2-2] 실무매뉴얼 구성 체계

구 성	주 요 내 용
제1장 일반사항	1) 목적 2) 적용범위 3) 관련법규 4) 용어정의
제2장 재난유형과 관리체계	1) 재난유형 2) 전개양상 3) 위기관리체계
제3장 위기관리 기본방향	1) 목표 2) 방침 3) 위기징후 감시 4) 위기평가 5) 위기경보와 경보 발령 6) 비상근무체계
제4장 위기관리 단계별 위기관리 활동	1) 관심 2) 주의 3) 경계 4) 심각
제5장 재난 상황별 조치 내용 절차	1) 발생상황 2) 조치사항 3) 부서별 임무 및 역할 4) 관계기관 임무 및 역할
제6장 기관대응 수칙	-
부록	1) 연도별 적조 발생 현황 2) 재난방송 관련 위기상황 전파체계 3) 국가 위기관리 영상회의 시스템 4) 언론 홍보 위기관리 커뮤니케이션 가이드라인 5) 중앙수습지원단 표준편제 및 임무 6) 위기대응 실무매뉴얼 작성기관 7) 관계기관 등 비상연락망 8) 국민행동요령

※주. 해양수산부, 「적조」 위기관리 실무매뉴얼 참조, 2019.1

- 제2장에서는 재난유형과 관리체계에 대해서 설명하고 있으며, 재난유형 및 전개양상과 위기관리체계 등을 제시하고 있음
- 제3장에서는 위기관리의 기본 목표 및 방침을 제시하고 위기경보 및 경보발령에 따른 절차 등을 제시하고 있음
- 제4장에서는 위기경보 수준(관심-주의-경계-심각)별 조치내용, 재난유형별 관련부서의 임무·역할, 유관기관의 조치사항 등을 명시 하고 있음
- 제5장에서는 재난상황별 세부조치내용, 절차, 관계기관 및 부서별 임무·역할 등을 명시하고 있음
- 마지막으로 부록에서는 연도별 재난발생 현황과 위기관리 커뮤니케이션 매뉴얼 및 관리기관·부서의 연락처 등과 관련한 정보를 수록하고 있음

○ 현장조치 행동매뉴얼은 크게 5개의 장과 부록으로 구성되어 있음

- 제1장에서는 현장조치 행동매뉴얼의 개요를 명시하고 있으며, 매뉴얼 작성의 목적 및 법적근거, 적용범위, 관련용어의 정의, 위기경보 수준 및 경보절차, 현장 위기대응 지침 및 판단/고려요소, 그리고 위기관리 업무수행을 위한 관련 정부기구 체계 및 역할 등을 기술하고 있음
- 제2장~제3장에서는 위기관리 활동과 관련된 내용을 명시하고 있으며, 재난경보 단계별 관련기관·유관기관(단체)들의 임무·역할 및 주요내용을 서술하고 있음
- 제4장~제5장에서는 재난발생시 위기대응 조치에 관한 내용을 수록하고 있으며, 가상의 재난발생 상황·피해상황을 부여하고 이에 대한 조치사항, 관련부서별 그리고 유관기관별 임무 및 역할을 명시하고 있음
- 마지막으로 부록에서는 언론홍보 위기관리 커뮤니케이션 매뉴얼, 대상 재난에 대한 국민행동요령, 각종 서식 등을 포함하고 있음

[표 2-3] 현장조치 행동매뉴얼 구성 체계

구 성	주 요 내 용
제1장 일반사항	1) 목적 2) 적용범위 3) 위기형태 4) 위기경보
제2장 재난관리체계	1) 국가재난관리체계 2) 중앙부처 및 관계기관 주요임무 3) 해당기관 재난관리체계 4) 가뭄 단계별 조치 5) 해당기관 재난안전대책본부 6) 비상연락망 7) 재난상황관리 보고·전파 체계도
제3장 재난대응 절차 및 프로세스	1) 재난대응 절차도 2) 재난대응 단계 3) 재난대응 프로세스
제4장 재난대응 단계별 행동요령	1) 징후감지 2) 초기대응 3) 비상대응 4) 수습·복구
제5장 협업체계	1) 부서별 협업기능 2) 재난대응 단계별 협업활동
부록	1) 언론홍보 위기관리 커뮤니케이션 매뉴얼 2) 가뭄 국민행동요령 3) 각종 서식

※주. 충청남도, 「가뭄」 현장조치 행동매뉴얼 참조

03

충청남도 재난관리 매뉴얼 현행화를 위한 검토

제1절 충청남도 위기관리 매뉴얼 관리 실태

- 충청남도에서는 총 39개의 행동조치 매뉴얼을 보유하고 있음('18.12월 현재)
 - 표준매뉴얼에 의해 작성된 매뉴얼이 25개, 실무매뉴얼에 의해 작성된 매뉴얼이 6개, 도의 필요에 의해 자체 작성하여 보유중인 매뉴얼이 8개
- 표준매뉴얼에 의해 작성되어야 하는 매뉴얼 중 7개는 2018년 12월 현재까지 미작성된 상태이나 추후 작성예정
 - 조수, 우주전파 재난, 낙뢰, 공동구 재난, 교정시설 재난 및 사고, 해양 유도선 수난 사고, 한파의 총 7개로 해당부서에서 작성 조치 예정
 - 7개의 매뉴얼이 작성되면 표준매뉴얼에 작성된 매뉴얼은 32개가 되며, 실무매뉴얼에 의해 작성된 매뉴얼 및 자체보유 매뉴얼을 포함 총 46개의 행동조치 매뉴얼을 보유하게 됨
- 그 외 충남 15개 시·군에서도 총 373개의 현장조치 행동매뉴얼을 보유중이며, 통합매뉴얼(15개)을 포함하면 총 388개의 매뉴얼을 보유하고 있음

[표 3-1] 도 및 시·군 매뉴얼 보유현황(2018.12월 현재)

구분	계	표준	실무	자체	비고
도	39	25	6	8	자연재난 8개 사회재난 31개
15개 시·군	373	365	6	2	통합본 15개 추가시 388개

○ 충청남도에서는 풍수해, 지진 등 자연재난 8개, 산불, 유해화학물질 유출사고 등 31개의 현장조치 매뉴얼을 보유하고 있음

[표 3-2] 도 보유 매뉴얼 현황(2018.12월 현재)

구분	재난유형	담당부서	기타 참고사항		
			표준	실무	자체
자연 재난 (8)	①풍수해	재난대응과	○		
	②지진	재난대응과	○		
	③대형화산폭발	재난대응과	○		
	④적조	수산자원과	○		
	⑤가뭄	물관리정책과	○		
	⑥폭염	재난대응과	○		
	⑦황사	환경보전과		○	
	⑧산사태	산림녹지과	○		
사회 재난 (31)	⑨산불	산림녹지과	○		
	⑩유해화학물질 유출사고	환경보전과	○		
	⑪대규모 수질오염사고	물관리정책과	○		
	⑫대규모 해양오염사고	해양정책과	○		
	⑬댐 붕괴	재난대응과	○		
	⑭고속철도 대형사고	도로교통과	○		
	⑮다중밀집시설화재	화재대책과	○		
	⑯해양선박사고	해양정책과	○		
	⑰사업장 대규모인적사고	일자리노동정책과	○		
	⑱다중밀집건축물 붕괴 대형사고	건축도시과	○		
	⑲가축질병	동물방역위생과	○		
	⑳감염병	보건정책과	○		
	㉑정보통신	정보화정책과	○		
	㉒전력	경제정책과	○		
	㉓보건의료	보건정책과	○		
	㉔식용수	물관리정책과	○		
	㉕육상화물운송	도로교통과	○		
	㉖청사안전(정부주요시설)	회계과			○
	㉗도로터널사고	도로교통과		○	
	㉘항공기사고	도로교통과		○	
	㉙가스	경제정책과		○	

[표 3-2] 도 보유 매뉴얼 현황(2018.12월 현재)(계속)

구분	재난유형	담당부서	기타 참고사항		
			표준	실무	자체
사회 재난 (31)	㉔유도선 수난사고(내수면)	하천안전과			○
	㉕저수지붕괴	농촌마을지원과		○	
	㉖목조문화재사고(화재)	문화유산과		○	
	㉗경기장 및 공연장사고 ※체육시설, 공연시설 등	체육진흥과 (문화정책과)	○		
	㉘지반침하	건설정책과			○
	㉙사이버테러대응	정보화정책과			○
	㉚어선 해난사고	수산자원과			○
	㉛사회복지시설 사고	복지정책과			○
	㉜사업용대형교통사고	도로교통과			○
	㉝청소년시설 안전사고	여성가족정책관			○
미작 성 (7개)	○조수	해당부서 작성 조치	○		
	○우주전파 재난	해당부서 작성 조치	○		
	○낙뢰	해당부서 작성 조치	○		
	○공동구 재난	해당부서 작성 조치	○		
	○교정시설 재난 및 사고	해당부서 작성 조치	○		
	○해양 유도선 수난사고	해당부서 작성 조치	○		
	○한파	해당부서 작성 조치	○		

※주. 각 재난유형별 매뉴얼의 담당부서는 2018.12월 시점에서의 담당부서명임

○ 제2절에서는 현재 보유중인 39개 현장조치 매뉴얼에 대한 검토를 통해 개선되어야 할 공통사항을 중심으로 제시하고, 제3절에서는 각 재난유형별 세부 검토의견을 제시하였음

- 특히 재난관리체계 및 대응 프로세스는 관련조례(충청남도 재난 및 안전관리 기본조례 시행규칙) 및 충청남도 재난안전포털(충남재난안전대책본부 조직 및 임무)을 토대로 실시

제2절 충청남도 현장조치 행동매뉴얼 종합검토 의견

1. 국가재난관리체계의 통일성

- 각 재난유형별 현장조치 행동매뉴얼(이하 행동매뉴얼)은 기본적으로 일반사항(제1장)
 - 재난관리체계(제2장) - 재난대응 절차 및 프로세스(제3장) - 재난대응 단계별 행동요령(제4장) - 협업체계(제5장)로 구성되어 있음
 - 이는 재난유형의 구분과 관계없이 기본적인 사항에 대해 일관성과 통일성있게 구성하기 위함임
- 따라서 국가재난관리체계도는 재난유형, 작성주체와 상관없이 수정없이 그대로 사용하도록 되어 있으나, 현재 보유중인 행동매뉴얼의 국가재난관리체계는 부분적으로 차이가 있어 통일된 국가재난관리체계도를 사용할 필요가 있음
 - 하지만 현재의 재난유형별 행동매뉴얼 국가재난관리체계도는 큰 맥락에서의 차이는 없지만, 부분적으로 용어의 사용이나 책임기관/책임자의 명칭에 다소 차이가 있음
 - 따라서 전술과 같이 일관성과 통일성 유지의 차원에서 동일한 국가재난관리체계도를 사용하는 것이 바람직함



[그림 3-1] 국가재난관리체계

2. 재난대응 프로세스 상의 협업체계 기능의 재검토

- 재난유형별 현장조치 행동매뉴얼을 작성함에 있어서 해당 재난의 주관부서와 연계부처를 지정하여 13개의 협업기능의 임무를 작성하여 포함하도록 규정되어 있음³⁾
 - 13개의 필수기능을 중심으로 작성하되, 재난유형에 불필요한 공통필수기능은 작성하지 않는 것을 원칙으로 하고 있음
- 협업기능에 대해서는 현재 관련 조례에 의해 재난안전대책본부를 구성하면서 협업기능을 수행하도록 각각 주관부서와 지원부서를 지정하여 규정하고 있음⁴⁾
 - 13개 협업기능은 사고수습에 필요한 현장수습 위주의 기능을 수행하는 사고수습반과, 원활한 현장수습을 위한 행정지원 기능을 담당하는 행정지원반으로 운영하고 있음
- 이에 따르면 각 협업기능에 대해 주요 임무와 그에 대한 주관 및 지원부서가 지정되어 있는데, 각 매뉴얼 상에서는 이러한 협업기능에 있어서 담당부서가 혼재되어 사용되고 있음
 - 가급적 재난유형별 현장조치 행동매뉴얼에서의 협업기능에 대해서는 역할 및 임무뿐만 아니라 해당 담당부서에 대해서는 특별한 사유가 없는 한 통일성 있게 일치시키는 것이 바람직함
 - 이는 각종 재난 유형별로 담당부서가 다를 경우 실제 상황발생 시 신속하고 정확한 의사결정 및 대응이 어려워질 가능성이 높기 때문이며, 통일된 기능 및 업무로 규정되어 있고 그에 대한 평시 훈련이 이루어져야 실제 상황발생 시에도 신속한 대응이 가능함

3) 국민안전처(현 행정안전부), 위기관리 매뉴얼 운영체계 및 작성요령, 2015.11

4) 충청남도 재난 및 안전관리 기본 조례 시행규칙, 별표2(대책본부 구성)

[표 3-3] 13개 협업기능별 담당부서 및 주요 임무

구성	주관부서	주요 임무	지원부서
① 재난상황 관리	해당 재난주관부서	○ 상황관리지원 업무 총괄 ○ 상황판단회의 개최 및 대처계획 수립 보고 ○ 본부장 특별지시사항 관리·처리 ○ 재난상황 상시 모니터링 체계 구축 등	재난안전실
② 긴급생활 안정	재난안전실	○ 이재민 구호 상황파악 및 지원 ○ 유관부처 및 기관 협조 요청 ○ 임시주거시설 지정 등	저출산보건 복지실 자치행정국
③ 긴급통신 지원	정보화정책과	○ 중앙부처 및 시·도 긴급통신지원단 지원 요청 ○ 재난현장 긴급통신망 구축·운영 ○ 지원 기관별 임무·역할에 따른 유무선 비상연락처 전파 등	
④ 시설응급 복구	해당부서	○ 하천, 도로, 마을기반조성, 광역상수도, 항공, 도시개발 ○ 방조제, 저수지, 배수장 등 수리시설 ○ 농경지, 농림시설, 축사, 비닐하우스 ○ 어항시설, 어선, 어업 무선국시설, 등대시설, 항만시설 ○ 산사태, 산지계류, 사방댐 및 임도, 휴양림, 수목원 ○ 정보통신 시설 등 응급복구 등	건설교통국
⑤ 에너지 기능복구	경제정책과	○ 에너지 긴급지원 등 재난대응 상황실 운영 ○ 임시 재난대책본부 에너지 공급지원 ○ 이재민 임시수용시설 긴급에너지 지원 등	
⑥ 재난자원 지원	안전정책과	○ 대규모 피해지역 부족 자재·장비·인력 지원체계 가동 ○ 자원 응원요청 및 조정 ○ 자원 응원관리 ○ 자원실적 정리, 보고서 작성	재난자원 활용부서
⑦ 교통대책	도로철도항공과	○ 교통통제 및 도로 긴급복구 실시 ○ 대체교통수단 확보 ○ 특별교통대책 수립·시행, 수송수단·장비·인력 지원 ○ 교통정보(상황) 수집 및 제공, 노선 및 운행 조정	해운항만과
⑧ 의료·방역 서비스	보건정책과	○ 재난현장 응급의료 지원팀 지원 요청 ○ 감염병 예방·관리를 위한 방역체계 가동 준비 ○ 임시주거시설 주변 방역활동 실시 ○ 사상자 및 부상자 현황 파악·관리	축산과
⑨ 재난현장 환경정비	환경보전과	○ 재난현장 폐기물 수거·처리계획 시행 ○ 재난폐기물 발생량 등 파악 및 지원체계 구축	해양정책과
⑩ 자원봉사 관리 지원	공동체정책관	○ 자원봉사활동 상황 취합 및 보고 ○ 자원봉사 인력 필요 물품 및 기자재 확보 ○ 자원봉사자 개인 및 단체 언론활동 관리 ○ 자원봉사자 활동 모니터링 실시 및 활동지역 배분	
⑪ 사회질서 유지	자치행정과	○ 재해우려지역 순찰강화 및 출입통제 ○ 피해지역 범죄예방 및 치안유지 ○ 재해발생 우려지역 등 사전 교통통제 예상지역 조사	충남지방경 찰청
⑫ 수색구조 구급 지원	119광역기동단	○ 인명피해 발생대비 응급의료기관의 준비상황 및 비상연락망 점검 ○ 고립지역, 침수지역, 산사태, 화학·방사능 등으로 접근곤란 예상지역 현황파악 및 인명구조·대피 계획수립	소방본부
⑬ 재난수습 홍보	공보관	○ 보도자료 배포 등 언론대응 활동 ○ 재난관련 책임기관의 재난대응 활동 등에 대한 언론보도 자료 제공 ○ 재난현장 브리핑 및 기자단 대응	

※자료: 충청남도 재난안전포털, 충남재난안전대책본부 조직도 중

○ 혼재되어 사용되고 있는 주요 협업기능 및 개선방향은 다음과 같음

❶ (협업기능 ① : 재난상황관리)

- 재난이 발생하게 되면 해당 재난에 대한 주관부서가 주로 대응을 하게 되며, 이에 대한 주관부서는 조례⁵⁾에 의해 지정에 되어 있음
- 그럼에도 불구하고 일부 매뉴얼에서는 ‘재난상황관리’ 기능을 재난안전실(혹은 구. 재난대응과)로 규정하고 있는 경우가 있는데, 기본적으로 재난안전실은 풍수해, 지진 등의 일부 재난유형을 제외하고는 지원부서의 역할을 수행하도록 되어 있음
- 따라서 조례(별표1)에 따라 해당 재난 유형별 주관부서가 기본적인 재난상황관리를 담당하면서 통제관 및 담당관으로 기능을 수행하는 것이 바람직함
- 다만, 조례 제정이후 충청남도의 조직개편 등으로 부서명이 다소 변동이 생겼기 때문에 변동된 부서를 기준으로 해당재난별 재난관리 주관부서의 현행화 작업이 수반되어야 할 필요가 있음(이에 대해서는 본 절 ‘3. 비상대응 단계에서의 지대본 편제의 통일성’을 참조)

❷ (협업기능 ② : 긴급생활 안정)

- 이재민 발생현황을 파악하거나 임시주거시설의 지정 및 확보 등 긴급생활 안정에 관한 기능은 재난안전실에서 담당하는 것으로 되어 있으나, 일부 매뉴얼에서는 사회복지과 혹은 출산보육정책과 등이 주관기관으로 지정하고 있음
- 기본적으로는 이재민 발생 및 임시주거시설과 관련해서는 재난안전실에서 주관하여 담당하는 것이 바람직하고, 그에 대한 지원기능을 저출산보전복지실(사회복지과)과 자치행정국(자치행정과)에서 수행하는 체계가 바람직하다고 판단되므로 이에 맞춰 수정하는 것이 적절함

❸ (협업기능 ⑤ : 에너지 기능복구)

- 재난상황 발생 시 임시 재난대책본부나 이재민 임시수용시설 등에 대한 긴급 에너지 지원 등을 주로 수행하게 되는 협업기능으로 현재는 경제정책과가 주관기관으로

5) 충청남도 재난 및 안전관리 기본 조례 시행규칙, 별표1(재난관리 주관부서)

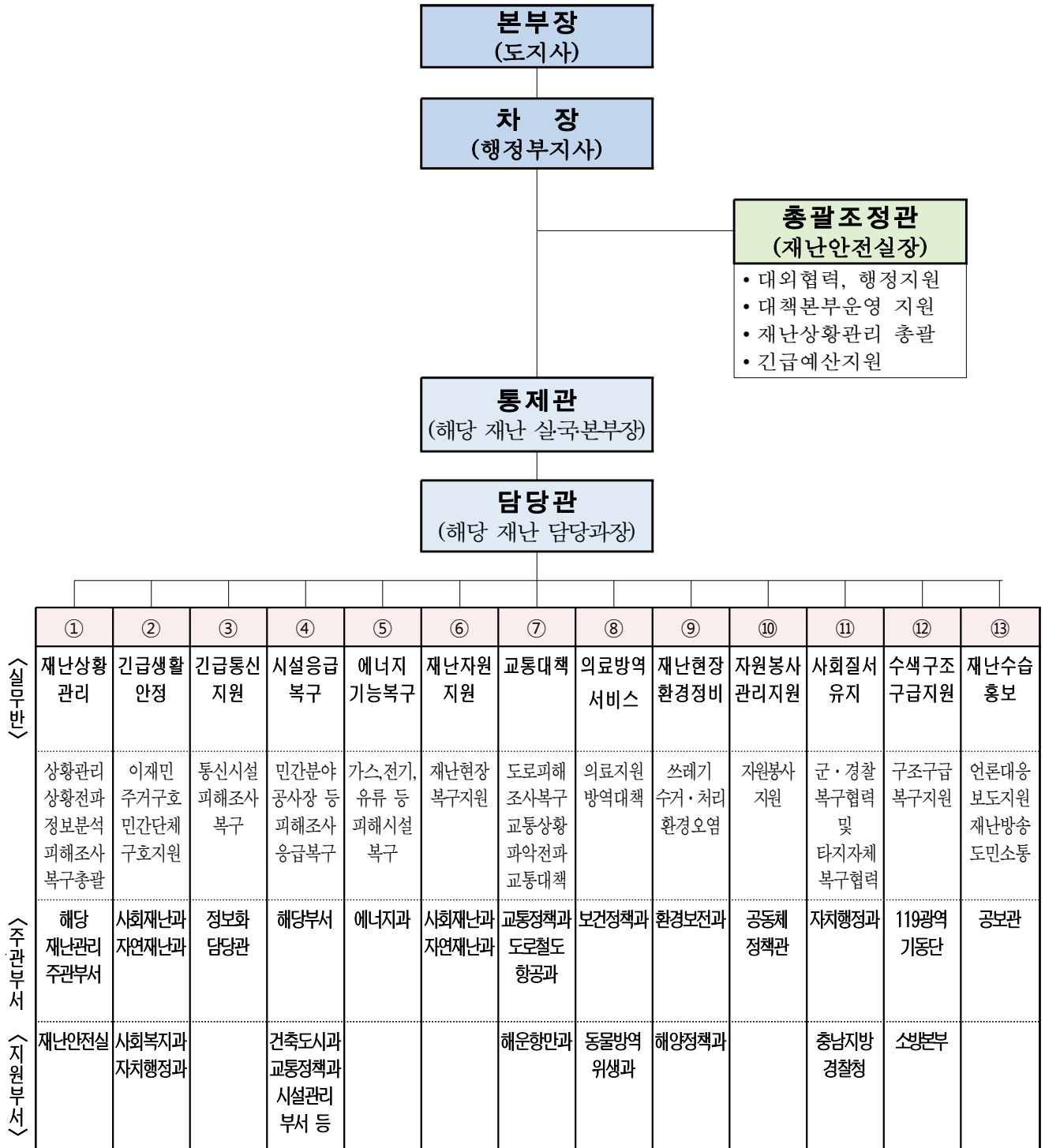
되어 있음

- 본 기능은 전기, 가스 등 에너지원에 대한 공급, 관리를 주로 하는 부서가 담당하는 것이 보다 바람직하다고 판단되며, 이러한 기능을 담당하는 부서는 미래산업국 내 에너지과에서 수행하고 있음
- 따라서 재난상황 발생 시 긴급 에너지 지원 및 기능복구를 담당하는 주관부서로는 경제정책과 보다는 에너지과가 보다 적절하다고 판단되므로 본 협업기능의 주관부서의 변경·지정이 필요함

3. 비상대응 단계에서의 지대본 편제의 통일성

- 각 재난유형별 행동매뉴얼 구성 중 재난대응 단계별 행동요령(제4장)에서는 지자체의 재난대응을 4단계로 구분하고 있음
 - 지자체의 재난대응 4단계는 「징후감지-초기대응-비상대응-수습복구」로 구분하고 있으며, 각 단계별로 상황에 따른 대응지침이 규정되어 있음
- 그 중 비상대응 단계는 초기대응 단계를 넘어서 재난이나 피해가 더욱 확산되어 지역 재난안전대책본부(이하 지대본)의 설치 및 운영을 통해 보다 적극적인 대응태세에 돌입하는 단계라고 할 수 있음
 - 이에 따라 사전에 조직된 지대본 구성 체계에 따라 실제 해당 재난유형의 주관부서를 중심으로 지휘부·실무반이 편성, 운영됨
- 하지만 현재 운영중인 충청남도 재난유형별 행동매뉴얼에서는 지대본 구성 체계상에서 주관부서 및 지원부서가 혼재되어 지정되어 있고, 조직개편에 따라 변경된 부서 및 담당자가 그대로 유지되어 있어 이에 대한 수정 및 현행화 작업이 필요함
- 이에 대해서는 충청남도 조직체계 변경에 따른 부서명 수정과 함께 부서별 업무를 고려하여 13개 협업기능의 주관부서, 지원부서를 현행화해야 함

충청남도 재난안전대책본부



[그림 3-2] 충청남도 재난안전대책본부 구성 체계

제3절 재난유형별 충청남도 현장조치 행동매뉴얼 세부검토 의견

- 본 절에서는 현재 운용중인 충청남도 현장조치 행동매뉴얼의 세부사항에 대한 검토의견을 정리하였음
 - 총 39개의 매뉴얼 중 대표적으로 검토되어야 할 사항을 중심으로 정리
- 특히 매뉴얼에서 부서명, 상황별 연락처, 담당자 등에 대한 현행화 검토는 제외하였음
 - 다만 기능·역할을 고려한 부서의 검토는 포함하여 진행하였음

1) 「풍수해 재난」 현장조치 행동매뉴얼

○ (page-7) 국가재난관리체계

- 타 유형 재난대응 현장조치매뉴얼상의 국가재난관리체계와 통일성을 갖추기 위해 내용 수정 바람직
 - 대통령비서실 → ~~국정상황실~~ 소관수석비서관실
 - 중앙사고수습본부 본부장 : ~~중앙부처의 장~~ 재난관리주관기관의 장
 - 시도 재난안전대책본부 / 시군구 재난안전대책본부 → ~~중앙부처 및 유관기관~~ 본부장 : 시·도지사 / 본부장 : 시·군·구청장

○ (page-12) 충청남도 재난안전대책본부 - 가. 재난안전대책본부 구성

- “제3장 제2절 3. 비상대응 단계에서의 지대본 편제의 통일성” 참고하여 수정 필요

○ (page-23~27) 재난대응 프로세스

- 각 단계별로 위기경보 수준과 매치시켜 표현하고 있으나, 일부 수정의 필요가 있다고 생각됨
 - 징후·감지(1단계) 단계는 징후가 발생하여 접수되는 상태로 “관심·주의” 혹은 경우에 따라서는 “관심·주의·경계”에 해당된다고 볼 수 있음
 - 초기대응(2단계) 단계는 이미 상황이 발생하였기 때문에 “경계” 혹은 “심각”에 해당된다고 볼 수 있음
- ※ 「풍수해(태풍·호우, 대설) 재난 위기관리 표준매뉴얼」(중앙부처 표준매뉴얼)에서는, 가급적 재난이 발생하면 심각단계로 대응하는 것이 바람직하다고 제시하고 있음(매뉴얼 적용 기본원칙)

- 비상대응(3단계) 및 수습·복구(4단계)는 “심각”에 해당된다고 볼 수 있음
- 단계별 대응부서에 대한 수정 필요
 - ②긴급생활안정지원 : ~~재난대응과, 저출산고령화대책과~~ → 재난안전실, 사회복지과, 자치행정과
 - ⑤에너지 기능복구 : ~~경제정책과~~ → 에너지과
 - ⑥재난자원지원 : ~~재난대응과~~ → 재난안전실(자연재난과)
 - ⑦교통대책 : ~~도로교통과~~, 해운항만과 → 교통정책과, 도로철도항공과, 해운항만과
 - ⑩자원봉사관리 지원 : ~~공동체새마을정책관과~~ → 공동체정책관

○ (page-24) 재난대응 프로세스

- 공보관 2단계 기능 중 위 4가지는 “재난안전실장 자연재난과장” 역할에 해당되는 것으로 판단됨
 - 위기관리(본부) 대책 회의
 - 위기 비상체제 가부 결정
 - 위기의 경중에 따라 위기관리 본부 설치 여부 결정
 - 응급임무 부여/비상근무 개시
- ⇒ “재난안전실장/자연재난과장” 임무로 이동필요

○ (page-29, 65) 지휘부 임무와 역할

- 각 단계별 지휘부의 직제 명칭 변경 필요
 - (p.29)담당관(~~재난대응과장~~) → 담당관(자연재난과장)
 - (p.65)~~도민안전실장~~ → 재난안전실장

○ (page-34) 징후대응 - 징후확인 및 평가

- “1. 징후확인”에서 징후확인을 위한 확인지시 및 현장출동 내용이 포함되어야 할 것으로 보여짐

○ (page-35) 징후대응 - 긴급대응조치

- 긴급대응조치로 “대형공사장, 산간계곡, 세월교 등 점검 지시”가 포함되어야 할 것으로 보여짐(p.23 재난대응 프로세스의 내용 참조)

○ (page-39) 상황접수 및 파악 - 상황파악

- (p.23 재난대응 프로세스와의 연계 필요)상황접수에 이은 상황파악이 필요하며, 그 결과를 바탕으로 한 “초기 상황판단회의 개최” 관련 내용을 p.39 행동요령 속에 포함시킬 필요가 있음

- 상황판단회의 주관은 재난대응과장(자연재난과장)이며, 상황판단회의 내용은 피해발생 현황 및 재난확대가능성 판단 등이 됨

○ (page-41) 상황전파 및 보고 - 상황전파

- 전파대상 중 유관부서 및 기관이 추가될 필요가 있음
 - 예) 한국농어촌공사 충남지역본부, 한국수자원공사 충청지역본부, 대한적십자사 충남지사, 충청남도 지역자율방재단연합회 등

○ (page-54) 긴급통신지원 및 복구요청 - 긴급통신지원

- 아마추어무선연맹 지원 요청과 관련된 내용을 포함할 것(연락처, 통신수단 등)
 - ⇒ “5. 추가 통신지원 파악 및 지원지속”에 포함하면 될 것 같음

○ (page-59) 에너지 기능 복구 지원- 에너지 공급중단 상황 파악

- 현재 구체적인 내용이 누락되어 있음
 - ⇒ 에너지 공급시설 피해상황 파악(전기·가스·유류) 및 (필요시)에너지 공급재개 지원 요청을 위한 연락망 등 내용 추가 필요
- 에너지 기능 복구 지원 관련하여 주관부서는 ~~경제정책과~~ → 에너지과로 변경하는 것이 바람직

○ (page-61) 대체교통수단 마련

- 대체교통수단 마련과 관련하여 주관부서를 ~~도로교통과~~ → 교통정책과로 변경하는 것이 바람직

○ (page-64) 주민대피(필요시) - 대피명령 지시

- 필요시 주민대피와 관련해서는 자치행정과가 주관부서가 되고, 공동체정책관이 지원부서가 되는 것이 바람직
 - 주관부서 : ~~충청남도경찰청~~ → 자치행정과
 - 지원부서 : ~~자치행정과~~ → 공동체정책관
 - 협업기관 : 충청남도경찰청

- (page-68) 지역재난안전대책본부(지대본) 운영 - 지대본 실무반 편성
 - 평상시 편성(1. 평상시)에서 담당관의 ~~재난대응과장~~ → 자연재난과장으로 수정 필요
- (page-66) 지역재난안전대책본부(지대본) 운영
 - 편제구성의 일부 부서를 수정할 필요가 있으며, “제3장 제2절 3. 비상대응 단계에서의 지대본 편제의 통일성” 참고하여 수정 필요
- (page-77~78) 재난현장 에너지 지원
 - 재난현장에서의 에너지 지원과 관련하여 주관부서는 ~~경제정책과~~ → 에너지과로 수정 필요
- (page-91~96) 장례 지원
 - 장례지원과 관련해서는 주관부서를 사회복지과로 하는 것이 바람직
 - 주관부서 : 저출산고령화대책과 → 사회복지과
- (page-102~104) 재난현장 에너지 지원
 - 재난현장에서의 에너지 지원과 관련하여 주관부서는 ~~경제정책과~~ → 에너지과로 수정 필요
- (page-112) 방재자원 동원 및 지원 - 응급복구 수습 예산 지원
 - p.23 재난대응 프로세스(p.25) 상에 붉은색으로 기재되어 있는 문구를 p.112 행동요령에도 기재하는 것이 바람직할 것으로 생각됨
 - 자원 부족 시 인근 시·도 및 시·군 자원 응원 요청
 - ⇒ 비상상황시 행동요령을 참고할 때 보다 쉽게 인지할 수 있도록 프로세스 상에만 기재하지 말고 행동요령에도 기재하는 것이 효율적
- (page-120~122) 자원봉사관리
 - 자원봉사관리의 주관부서는 ~~도민협력새마을과~~ → 공동체정책관으로 수정 필요
- (page-123) 질서유지활동 - 재난현장 질서유지
 - 본 조치사항의 주관부서는 공동체새마을정책관이 아니라 자치행정과(충남지방경찰청)로 변경되는 것이 바람직
- (page-131~133) 이재민 경제적 지원, 피해보상 및 지원

- 이재민 경제적 지원 및 피해보상 등 ②긴급생활안정 지원과 관련한 업무의 주관부서는 재난안전실, 지원부서는 사회복지과 및 자치행정과가 바람직

○ (page-134) 의료·방역 지원

- 의료·방역 지원의 주관부서는 ~~재난대응과~~ → 보건정책과로 수정 필요

○ (page-179~183) 부서별 협업기능

- 각 기능별 담당부서 수정 필요
 - ①재난상황관리 : 재난대응과 → 자연재난과
 - ②긴급생활안정 : 재난대응과 → 재난안전실
 - ③긴급 통신지원 : 정보화정책과 → 정보화정책관
 - ④시설응급복구 : 재난대응과 → 재난안전실, 건설정책과
 - ⑤에너지 기능복구 : ~~경제정책과~~ → 에너지과
 - ⑥재난자원지원 : 재난대응과 → 재난안전실
 - ⑦교통정책 : ~~도로교통과~~ → 교통정책과, 도로철도항공과
 - ⑩자원봉사관리 : ~~공동체세마을정책과~~ → 공동체정책관

2) 「가뭄」 현장조치 행동매뉴얼

○ (page-7) 국가재난관리체계

- 풍수해 현장조치 대응매뉴얼 참고하여 수정 필요

○ (page-6~7) 충청남도 재난관리체계

- 풍수해 현장조치 대응매뉴얼 참고하여 수정 필요

○ (page-10) 재난안전대책본부 구성

- 풍수해 현장조치 대응매뉴얼 참고하여 수정 필요

○ (page-21~22) 재난대응 단계

- 수습복구의 위기경보 단계가 ~~심각·해소~~ → 경계·심각이 적당할 듯함(수정 필요)

○ (page-22) 재난대응 프로세스

- (상황실-1단계) [2-1]징후전파에서 ~~유선~~ 또는 공문전파 → 유·무선 또는 공문전파
 - 유·무선에 의한 신속한 전파를 기본으로 함
- (주관부서-1단계) [3-1]~~징후확인~~ → 징후확인 및 평가
 - 가뭄 징후에 대한 확인과 평가가 이루어지는 단계로, 코드번호 [3-1]은 징후확인 및 평가가 이루어지는 단계임(통일성 필요)
- (지사-3단계) [필요시]특별재난지역 선포 건의 절차에서, “~~충청남도~~→도지사→행정안전부장관→...”을 “시·군→도지사→행정안전부장관→...”로 수정 필요
- (기후환경국장-3단계) [필요시]“가뭄대응 도민행동요령 등 인터뷰 보안성”에서 인터뷰 보안성의 의미는?

○ (page-29) 징후전파 및 보고 - 징후보고

- 보고대상 중 외부(상부기관)에 대한 연락처 삽입 필요
 - 행정안전부, 환경부, 농림축산식품부, 국토교통부 등

○ (page-31) 징후 대응 - 징후 대응조치

- 징후에 대한 대응조치는 “a시간+~~초기대응~~” 보다는 “a시간+최단시간”이 적당함
- 가뭄 양수장비 및 자재의 실 확보상황을 해당 표안에 기재해 줘야 할 것으로 생각됨
 - 현재 00대로 되어 있으나, 실제 확보대수를 기재하는 것이 바람직

○ (page-32) 재난방송 - (필요시)국민행동요령 및 주의사항 등 홍보

- 도민 홍보 및 재난방송 등 송출을 위해 협업기관(언론사 등)의 현황 및 연락처 등이 본문상에 실제 기재되어 있어야 할 것으로 생각됨
- 전광판을 통한 송출 등과 관련해서도 본문 표상의 내용이 기재되어야 함

○ (page-34) 시설응급복구 - 응급복구 장비 보유현황 파악

- 유관기관 및 민간업체 등의 보유장비 현황을 파악하여 구체적으로 작성할 필요가 있음(굴삭기, 덤프트럭, 청소차, 급수차 등)
 - 응급대응 중장비 및 기타 장비들의 보유장비명, 보유기관 및 보유수량, 담당자, 담당자연락처 등을 표로 작성 기입

○ (page-37) 상황전파 및 보고 - 상황보고

- 상황보고 대상 중 외부(상부기관)에 대한 연락처 삽입 필요

- 행정안전부, 환경부, 농림축산식품부, 국토교통부 등

○ (page-45) 용수공급대책실 가동 - 비상기구(지대본)가동 준비

- 13개 협업기능 중 ④시설응급복구의 지원부서는 ~~안전관리과~~ → 도로철도항공과, 건축도시과가 적당할 것 같음(급수차, 중장비 지원 등 고려)

○ (page-55~61)

- 지대본 운영 관련한 부분은 주관부서가 ~~안전정책과~~ → 물관리정책과로 수정 필요

○ (page-55~56) 지역재난안전대책본부(지대본) 운영 - 지대본 설치 및 가동

- 충남 재난안전대책본부 편제에서 통제관은 ~~재난안전실장~~ → 기후환경국장, 담당관은 ~~안전정책과장~~ → 물관리정책과장으로 수정 필요(p.55)
- 13개 협업기능 중 ④시설응급복구의 지원부서는 ~~안전관리과~~ → 도로철도항공과, 건축도시과가 적당할 것 같음(급수차, 중장비 지원 등 고려)
- 통제관(~~재난안전실장~~) → 통제관(기후환경국장), 담당관(~~자연재난과장~~) → 담당관(물관리정책과장)으로 수정 필요(p.56)

○ (page-57~59) 지역재난안전대책본부(지대본) 운영 - 지대본 실무반 편성

- 자연재난 비상1단계~비상3단계 공히 통제관은 ~~재난안전실장~~ → 기후환경국장, 담당관은 ~~안전정책과장~~ → 물관리정책과장으로 수정 필요
- 또한 재난상황관리 인원 중 반장은 주무과(물관리정책과) 팀장 및 주무과 팀원으로 구성될 필요가 있음

○ (page-63) 재난방송 - 재난방송(대응 및 수습상황, 위기경보 발령 등)

- 도민 홍보 및 재난방송 등 송출을 위해 협업기관(언론사 등)의 현황 및 연락처 등이 본문상에 실제 기재되어 있어야 할 것으로 생각됨
- 가두방송 차량을 이용한 확성기 방송과 관련해서도 본문 표상의 내용이 기재되어야 함

○ (page-80~82)

- 재난 및 사고복구, 재난상황관리와 관련된 부분은 주관부서가 ~~안전정책과~~ → 물관

리정책과로 수정 필요

○ (page-93~94) 부서별 협업기능

- ①재난상황관리 : 주관부서는 ~~안전정책과~~ → 물관리정책과
- ④시설응급복구 : 지원부서는 ~~안전정책과~~ → 도로철도항공과, 건축도시과

3) 「유해화학물질 유출사고」 현장조치 행동매뉴얼

○ (page-23~24) 재난대응 절차도, 재난대응 단계

- 징후감지 단계가 누락되어 있고 대신 초기 발생단계로 설정되어 있음
 - 이에 따라 재난대응 절차도에서 징후감지 단계가 누락(p.23)
 - 징후감지 용어 대신 초기 발생단계로 표기되어 있으며, 초기 발생단계 상황내용이 공란(p.24)
- ⇒ 첫 단계가 징후감지 단계인지 일단 사고가 발생한 단계인지에 대한 정의가 선행되어야 함

○ (page-25~31) 재난대응 표준 프로세스

- (상황실 / 주관부서 - 1단계) “사고접수 및 파악, 사고대응”으로 되어 있으나, “징후접수 및 파악, 징후대응”으로 수정해야 하는지 검토 필요
 - 첫 단계가 징후감지 단계인지 일단 사고가 발생한 단계인지에 대한 정의가 선행되어야 함
- (상황실 - 2단계) “[7-9] 비상기구(통지본, 지대본) 가동 및 운영”은 가동준비로 수정하는 것이 바람직
- (경제정책과 협업기능⑤ - 2단계) 필요시 구조구급 현장에 대한 에너지 지원 및 차단 조치가 추가되는 것이 바람직
 - “[19-1] 구조구급현장 에너지 지원, [19-4] 2차 피해확산 방지를 위한 에너지 차단 조치” 추가 필요
- (재난대응과 협업기능⑥ - 2단계) 방재자원 확보 및 수요파악 “[20-3] 피해복구 인력, 장비, 자재 현황 및 수요파악”은 초기 대응단계에서 삭제되어도 무방할 것으로 생각됨
- (상황실 - 3단계) “재난상황실(지대본 상황실) 가동”이 전체적으로 누락되었으며,

추가할 필요가 있음

- [7-1] 현장 피해 및 대처상황 파악
- [7-4] 필요 자원 파악 및 지원 요청
- [7-8] 주요인사 상황실 방문시 브리핑 등 사항이 포함되어야 함
- (경제정책과 협업기능⑤ - 4단계) 수습·복구 단계에서도 에너지 기능의 복구 지원이 필요하므로 이에 대한 사항의 추가 필요

⇒ [18-2] 에너지 공급재개 지원 요청 추가

○ (page-34~40) 사고접수 및 파악, 사고전파 및 보고, 사고 대응

- 1단계가 사고 발생이전인지 사고 발생초기인지에 대한 정의가 먼저 선행되어야 함
 - 현재는 1단계 내용이 사고 발생초기로 보여지며, 일부 징후와 관련된 내용도 섞여 있음 (p.40 제일 하단부 : 6. 징후 대응 상황 보고)
- ⇒ 본 단계는 사고 발생이전의 징후 감지단계로 보는 것이 적절할 것으로 판단되어 전체적인 내용 수정이 필요하다고 생각됨
- 또한 기본적으로 징후파악, 전파, 징후보고 및 확인, 긴급 대응조치 등 일련의 업무들의 주관부서는 환경보전과(지원부서는 재난대응과)로 수정하는 것이 바람직

○ (page-41~53) 초기대응 단계에서 상황업무의 주관부서는 전반적으로 환경보전과(지원부서는 재난대응과)로 수정하는 것이 바람직

- p.45 상황전파에서 “상황실 → 소관부서”는 환경보전과로 수정하는 것이 바람직
- p.51 필요자원 파악에서 응급대응 중장비의 실제 현황자료를 포함하여 입력할 필요가 있음
- p.53 주요인사 상황실 방문시 브리핑도 환경보전과가 주관부서임

○ (page-86) 재난방송 - 재난방송(대응 및 수습상황, 위기경보 발령 등)

- 도민 홍보 및 재난방송 등 송출을 위해 협업기관(언론사 등)의 현황 및 연락처 등이 본문상에 실제 기재되어 있어야 할 것으로 생각됨
- 전광판을 통한 송출 등과 관련해서도 본문 표상의 내용이 사전 파악되어 기재되는 것이 바람직

○ (page-95) 이재민 구호 - 현장(통지본) 이재민구호반 가동

- “4. 구호물자 비축 현황 파악” 부분의 내용이 비어있는데 가급적 비축현황을 작성해 넣는 것이 바람직

○ (page-100) 장례 지원 - 장례식장 전담인력 배치

- “2. 전담인력 배치” 부분의 내용이 비어있는데 가급적 전담인력 배치계획을 작성해 넣는 것이 바람직

○ (page-116) 현장 자원지원(통지본 설치시) - 자원지원반 편성 및 운영

- “1. 자원지원반 편성” 부분의 내용이 비어있는데 가급적 사전 편성계획(반장, 반원)을 작성해 넣는 것이 바람직

○ (page-135) 재난 및 사고 복구 - 지대본 결정사항 이행계획 수립

- 본 단계는 수습 및 복구 단계로서 피해복구 및 이재민구호, 지원사항 등에 대한 이행계획이 주 내용으로 다뤄져야 하나, 현재의 내용은 이러한 내용이라고 하기에는 다소 차이가 있다고 보여짐

- 피해복구 관련 사항
- 이재민 구호 및 생활안전지원 관련 사항
- 특별교부금 지원에 관한 사항 등

○ (page-142) 피해보상 및 지원 - 피해비보상

- 본 단계의 조치내용 제목의 오타
- (현)피해 ~~비보상~~ → (수정)피해 보상 지원

4) 「대규모 해양오염사고」 현장조치 행동매뉴얼

○ (page-26) 재난대응 단계

- 수습복구 단계의 상황이 해안오염 방제가 완료된 시점이라고 표현되어 있음
- 수습복구 단계는 해안오염 방제가 완전히 완료된 시점이라기 보다는 방제작업이 계속 지속되어가면서 마무리 되어 가는 시점으로 보는 것이 타당할 것으로 생각됨(심각단계)
- ⇒ 검토 필요

○ (page-72) 도 재난안전대책본부 운영 - 지대본 실무반 편성

- 평상시 실무반 편성과 관련하여 본 재난(사회재난)은 통제관이 재난안전실장, 담당관이 재난상황관리팀장으로 수정하는 것이 바람직
- 「충청남도 재난 및 안전관리 기본 조례 시행규칙」 별표5. 사회재난 실무반 편성기준 참고

5) 「다중밀집시설 대형화재」 현장조치 행동매뉴얼

○ (page-23~26) 재난대응 프로세스

- (119종합방제센터 - 2단계) [재난안전상황실(지대본 상황실) 가동]에서 상황보고서 작성 및 전파, 재난상황 수시 보고 및 전파 과정의 추가 필요(상황실 가동 과정에서 발생/수집되는 상황에 대한 파악 및 보고, 전파가 필요하다고 판단됨)
 - [7-2] 상황보고서 작성 및 전파
 - [7-3] 재난상황 수시 보고 및 전파·공유
- (재난대응과 협업기능② - 2단계)
 - 초기 대응단계에서는 이재민 수용시설의 운영이 필요하며, 임시주거시설의 지원 / 이재민 수용시설의 지정·관리 등의 업무가 필요함
- (정보화정책과 협업기능③ - 2단계) [긴급통신지원 및 복구요청]에서 긴급통신지원의 코드번호 확인 필요

○ (page-40) 징후대응 - 징후확인 및 평가

- 징후 확인 시, “화재확대 가능성 검토 및 ~~화재발생 건축물~~에 대한 자료 확보”에서 화재발생 건축물을 징후발생 건축물로 수정하는 것이 바람직
 - 징후 감지단계에서는 실제 화재발생 이전단계이나 화재발생 및 대형화재로의 확대가 우려되는 상황임을 감안

○ (page-48) 상황전파 및 보고 - 상황전파

- 전파대상에 자연재난과(혹은 사회재난과) 담당자 명단 및 연락처도 포함하는 것이 바람직
 - 자연재난과라면 재난상황 종합관리 담당자, 사회재난과라면 사회재난대응업무 담당자로 배정

- (page-73) 현장응급의료소 운영(필요시) - 부상자 분류 및 현장 응급처치
 - 본문 내용 중 중증도 일반 분류 내용도 포함하면 좋을 것 같음(누락된 듯함)

분류	분류색	환자의 중증도
긴급환자	적색	수분 혹은 수시간 이내의 응급처치를 요하는 중증환자
응급환자	황색	수시간 이내의 응급처치를 요하는 중증환자
비응급환자	녹색	수시간/수일 후에 치료하여도 생명에 관계가 없는 환자
지연환자	흑색	사망하였거나 생존 가능성이 없는 환자

- (page-114) 이재민 구호 - 현장(통지본) 이재민구호반 가동
 - 이재민구호반 편성표(1. 이재민구호반 편성 및 운영) 및 구호물자 비축 현황표(4. 구호물자 비축 현황 파악) 삽입 필요

6) 「가축질병」 현장조치 행동매뉴얼

- (page-42, 44) 담당자의 현행화 필요
 - (p.42)가축질병방역대책본부 구성에서 가축질병방역상황실 (정)은 ~~농정국장~~ → 농림축산국장으로 수정 필요
 - (p.44)재난안전대책본부 구성에서 통제관은 ~~농정국장~~ → 농림축산국장으로 수정 필요
- (page-54~56) 재난대응 프로세스
 - (p.54)2단계 초기대응에서 “언론대응”은 공보관 담당이며, 공보관 업무에도 기재되어 있음
 - 여기에는 주관부서에만 기재하는 것이 바람직하므로 주관부서에서는 삭제 필요

7) 「감염병」 현장조치 행동매뉴얼

- (page-18) 재난안전대책본부 구성(p.50 동일)
 - 담당자 및 부서의 현행화, 수정 필요
 - 통제관 : 복지보건국장 → 저출산보건복지실장

- ②긴급생활안정지원 : ~~재난대응과~~ → 재난안전실(자연재난과? 사회재난과? ← 담당과 지정 필요)
- ⑥재난자원지원(주관기관) : ~~보건정책과~~ → 안전정책과
※기본적으로는 안전정책과가 주관부서, 보건정책과는 지원부서에 해당됨
- ⑨재난현장환경정비(주관기관) : ~~보건정책과~~ → 환경보건과
※기본적으로는 환경보건과가 주관부서, 보건정책과는 지원부서에 해당됨
- ⑩사회질서유지(주관기관) : ~~충남지방경찰청~~ → 자치행정과
※기본적으로는 자치행정과가 주관부서, 충남지방경찰청은 지원부서에 해당됨

8) 「경기장 사고」 현장조치 행동매뉴얼

○ (page-9) 재난안전대책본부 구성

- 풍수해 현장조치 대응매뉴얼 참고하여 수정 필요

○ (page-18~21) 재난대응 프로세스

- ~~국민안전처~~ → 행정안전부 수정 필요
- 담당부서에 대한 현행화 작업 필요

○ (page-66) 편제구성

- “제3장 제2절 3. 비상대응 단계에서의 지대본 편제의 통일성” 참고하여 수정 필요

9) 「공연장 사고」 현장조치 행동매뉴얼

○ (page-1~3) 적용범위

- 본 매뉴얼의 적용범위가 “도내 공연 시설물의 대형폭발, 대형화재 등으로 인명피해의 정도가 매우 큰 대규모 재난상황에 적용”하는 것으로 되어 있으며, 결국 시설물의 붕괴 위험 정도에 따라 위기경보 및 대응수준을 정하고 있음
- 즉 본 매뉴얼이 실내 공연 시설물에 국한하는 것인지, 대형폭발·대형 화재 등으로 인한 시설물 붕괴 위험을 주 대상으로 하는 것인지, 그 외 상황에 대해서는 고려대상이 아닌지 불명확함

⇒ 예를 들면 옥외 공연 시설물 및 관련 시설물에 대해서는 본 매뉴얼로 적용하는 것인지(예. 판교 환풍구 추락사고와 같은 옥외 공연시 대응)

- 만약 대형폭발, 대형화재 등으로 인한 공연 시설물 붕괴위험을 대상으로 하는 것이라면 (p.19 재난대응 단계)가 적용될 수 있으나, 그 외 상황을 포함하는 대응매뉴얼이라면 징후감지의 상황을 재검토해볼 필요가 있음

· 즉, 공연장 사고 신고 접수 후에 이루어지는 상황이 “징후감지”라고 되어 있으나, 이는 앞서 전자의 경우라면 적용가능하나 후자의 경우라면 사고 신고 접수 이전 단계에서 징후감지가 이루어져야 할 것으로 판단됨

⇒ 즉 적용범위를 보다 명확히 할 필요가 있다고 생각됨

○ (page-9) 재난안전대책본부 구성

- “제3장 제2절 3. 비상대응 단계에서의 지대본 편제의 통일성” 참고하여 수정 필요

○ (page-19) 재난대응 단계

- 앞서 언급하였듯이, 본 대응매뉴얼이 실내 공연시설에 국한하는 것인지, 그 외 상황을 포함하는 것인지에 따라 재난대응 단계의 상황을 재검토할 필요가 있음

○ (page-68) 편제구성

- 관련된 해당 부서명을 직접 기입해 넣을 필요가 있음

○ (page-103) 시설응급복구 - 응급복구 지원 요청

- 지원부서로 산림녹지과가 지정되어 있으나, 이를 건설정책국으로 수정하는 것이 바람직

10) 「다중밀집건축물 붕괴 대형사고」 현장조치 행동매뉴얼

○ (page-5) 국가재난관리체계

- “제3장 제2절 1. 국가재난관리체계의 통일성” 참고하여 수정 필요

○ (page-10) 충청남도 재난안전대책본부 - 가. 재난안전대책본부 구성

- “제3장 제2절 3. 비상대응 단계에서의 지대본 편제의 통일성” 참고하여 수정 필요

○ (page-25~26) 단계별 대응체계

- 유관부서별 임무내용에서 부서명 변경 필요(p.25)

- (~~재난대응과~~) 이재민 관리, 임시주거시설 확보 등 → 재난안전실
- (~~도로교통과~~) 교통상황파악, 대체 교통수단 마련 등 → 교통정책과

- (p.26)

- (~~복지정책과~~) 의료비, 법률자문, 세제 및 금융지원 등 이재민 경제적 지원 → 저출산보건 복지실, 자치행정국

○ (page-27~30) 재난대응 프로세스

- 단계별 대응부서에 대한 수정 필요

- (p.27)국토교통국장 → 건설교통국장
- ②긴급생활안정 : ~~복지정책과, 저출산고령화대책과~~ → 재난안전실, 사회복지과, 자치행정과
- ⑤에너지 기능복구 : ~~경제정책과~~ → 에너지과
- ⑥재난자원지원 : ~~재난대응과~~ → 재난안전실
- ⑦교통대책 : ~~도로교통과~~ → 교통정책과, 도로철도항공과
- ⑩자원봉사관리 지원 : ~~도민협력새마을과~~ → 공동체정책관

○ (page-33~) 징후감지~수습복구

- 전 과정에 걸쳐 ~~재난대응과~~ → 사회재난과로 수정 필요

○ (page-68~69) 재난현장 에너지 지원

- 구조구급현장 에너지 지원 및 2차 피해 확산방지위한 에너지 차단조치 등은 ~~에너지 산업과~~ → 에너지과로 수정 필요

○ (page-80) 주민대피(필요시)

- 지원부서는 ~~도민협력새마을과~~ → 공동체정책관으로 수정 필요

○ (page-85) 지역재난안전대책본부(지대본) 운영

- “제3장 제2절 3. 비상대응 단계에서의 지대본 편제의 통일성” 참고하여 수정 필요

○ (page-87) 지역재난안전대책본부(지대본) 운영 - 지대본 실무반 편성

- 평상시 편성(1. 평상시)에서 담당관의 ~~재난대응과장~~ → 사회재난과장으로 수정 필요

○ (page-97~102) 재난방송, 언론대응

- 재난방송 및 언론대응의 주관부서를 ~~홍보협력관~~ → 공보관으로 수정

○ (page-104~108) 대민 지원

- 대민지원, 이재민 구호 등 ②긴급생활안정지원은 재난안전실이 주관부서, 사회복지과 및 자치행정과가 지원부서를 담당하는 것이 바람직함
 - 주관부서 : ~~사회복지과~~ → 재난안전실
 - 지원부서 : ~~지출산고령화대책과~~ → 사회복지과

○ (page-121~123) 재난현장 에너지 지원

- 재난현장 에너지 지원의 주관부서는 ~~에너지산업과~~ → 에너지과로 수정 필요

○ ([page-124~128] 방재자원 동원 및 지원

- 방재자원 동원 및 지원의 주관부서는 ~~재난대응과~~ → 재난안전실로 수정 필요

○ (page-124~128) 대체교통수단 마련, 현장 교통대책(통지본 설치시)

- 대체교통수단 마련 및 현장 교통대책의 주관부서는 ~~도로교통과~~ → 교통정책과로 수정 필요

○ (page-159~164) 자원봉사관리

- 자원봉사관리의 주관부서는 ~~도민협력새마을과~~ → 공동체정책관으로 수정 필요

○ (page-169~164) 언론대응

- 언론대응의 주관부서는 ~~공보담당관 / 홍보협력관~~ → 공보관으로 수정 필요

○ (page-179~183) 부서별 협업기능

- 각 기능별 담당부서 수정 필요
 - ②긴급생활안정 : (주관)~~사회복지과~~ → 재난안전실
(지원)~~지출산고령화정책과, 세부회계과~~ → 사회복지과, 자치행정과
 - ④시설응급복구 : (지원)건축도시과, ~~도로교통과~~ 등 → 건축도시과, 교통정책과 등
 - ⑤에너지 기능복구 : ~~에너지산업과~~ → 에너지과
 - ⑦교통정책 : ~~도로교통과~~ → 교통정책과, 도로철도항공과

- ⑩자원봉사관리 : ~~도민협력새마을과~~ → 공동체정책관
- ⑪사회질서유지 : (~~협업기관~~)~~홍보협력관~~ → 충남지방경찰청
- ⑫수색, 구조구급 : (~~주관~~)~~재난대응과~~ → 119 광역기동단
(~~지원~~)~~재난안전실, 사회복지과~~ → 소방본부
- ⑬재난수습홍보 : (~~주관~~)~~홍보협력관~~ → 공보관

11) 「저수지 붕괴」 현장조치 행동매뉴얼

○ (page-4) 국가재난관리체계

- “제3장 제2절 1. 국가재난관리체계의 통일성” 참고하여 수정 필요

○ (page-9) 충청남도 재난안전대책본부 - 가. 재난안전대책본부 구성

- “제3장 제2절 3. 비상대응 단계에서의 지대본 편제의 통일성” 참고하여 수정 필요

○ (page-23~24) 재난대응 표준 프로세스

- 단계별 재난대응 프로세스를 정리한 것으로 각 단계별로 실무반별/13개 협업 업무별로 담당부서 및 업무내용이 정리되어 있음
 - 다만, 13개 협업 업무명칭이 누락된 채 부서명만 기재되어 있어 보다 명확한 업무구분을 위해 구분란에 기재된 부서명에 추가하여 13개 협업업무명을 함께 기재하는 것이 바람직
※타 재난유형 현장조치 행동매뉴얼과의 정합성 유지 필요
 - 예)공보관 → 공보관(⑬재난수습홍보)
- 단계별 대응부서에 대한 수정 필요
 - ~~보건정책과~~ → 재난안전실, 사회복지과, 자치행정과(②긴급생활안정)
 - ~~정보화정책과~~ → 정보화정책관(③긴급통신복구)
 - ~~농업정책과~~ → 농업정책과(④응급시설복구)
 - ~~경제정책과~~ → 에너지과(⑤에너지 기능복구)
 - ~~사회재난과~~ → 재난안전실(⑥재난자원지원)
 - 교통정책과 → 교통정책과(⑦교통정책과, 도로철도항공과)
 - 보건정책과 → 보건정책과(⑧의료방역서비스)
 - 환경보전과 → 환경보전과(⑨재난현장환경정비)

- ~~도민협력새마을과~~ → 공동체정책관(⑩자원봉사관리)
- 자치행정과 → 자치행정과(⑪사회질서유지)
- 119광역기동단 → 119광역기동단(⑫수색구조구급지원)

○ (page-36, 61, 91) 지휘부 역할

- 지휘부 중 ~~농정국장~~ → 농림축산국장으로 수정할 필요

○ (page-37~41) 상황접수 및 파악, 상황전파 및 보고

- 상황접수 및 전파 등은 상황실에서 이루어지는 업무로 재난안전실(혹은 재난상황실)로 하고, 지원부서는 농업정책과로 수정하는 것이 바람직
 - 주관부서 : ~~농업정책과~~ → 재난안전실(재난상황실)
 - 지원부서 : ~~사회재난과, 재난상황실 등~~ → 농업정책과
- (p.37)접수시, “당직실 및 재난상황실 등에서는 징후 접수 즉시 농업정책과 담당자에게 접수내용 통보”하도록 규정하고 있으나, 징후 접수 즉시가 아니라 상황 접수 즉시로 수정해야 함
 - ~~징후~~ 접수 즉시 → 상황 접수 즉시

○ (page-45~49) 재난안전상황실(지대본 상황실) 가동

- 상황발생에 따른 초기대응 과정에서 필요한 상황보고서 작성, 재난상황 수시보고 및 전파, 필요자원 파악 및 지원요청, 상황판단회의 개최 등 재난안전상황실에서의 대응 업무는 해당 재난주관부서에서 담당하고, 재난안전실 및 기타 유관기관에서 협업하는 것이 바람직
 - 주관부서 : ~~재난안전실~~ → 농업정책과
 - 지원부서 : ~~사회재난과, 농업정책과 등~~ → 재난안전실

○ (page-56) 대체교통수단 마련 - 교통두절 지역 우회교통 수단 마련

- 우회교통 수단 마련 등 대체교통수단 마련의 업무는 도로철도항공과보다 교통정책과가 주관부서로 하는 것이 바람직
 - 주관부서 : ~~도로철도항공과~~ → 교통정책과

○ (page-62) 지역재난안전대책본부(지대본) 운영

- “제3장 제2절 3. 비상대응 단계에서의 지대본 편제의 통일성” 참고하여 수정 필요

○ (page-64) 지역재난안전대책본부(지대본) 운영 - 지대본 실무반 편성

- 지대본의 평상시 편제는 행정부지사를 차장으로 하고, 재난안전실장이 통제관, 안전총괄업무 부서의 장이 담당관이 됨. 다만, 자연재난/사회재난 발생시에는 각 해당 재난유형의 주관부서장이 통제관 및 담당관을 담당하게 됨

· 1. 평상시

차장	행정부지사
통제관	재난안전실장
담당관	안전총괄업무 부서의 장
실무반	재난안전실에 소속된 재난안전 상황실의 상황근무자가 실무반의 기능을 수행

○ (page-65~70) 지대본 실무반 편성

- 본 내용은 자연재난이 아니라 사회재난에 대한 편성체계이므로 “2. 자연재난” → “2. 사회재난”으로 수정할 필요(p.65)
- 자연재난사회재난 실무반별 임무와 역할에서 기능유형별 담당부서의 수정이 필요 (p.68~70)
 - ①재난상황관리 : ~~안전정책과, 사회재난과~~ → 농업정책과
 - ②긴급생활안정 : ~~보건정책과~~ → 재난안전실, 사회복지과, 자치행정과
 - ⑤에너지 기능복구 : ~~경제정책과~~ → 에너지과
 - ⑥재난자원지원 : ~~사회재난과~~ → 재난안전실

○ (page-87) 재난현장 에너지 지원 - 구조구급현장 에너지 지원

- 에너지 지원에 대한 주관부서는 농업정책과 → 에너지과로 수정 필요

○ (page-88) 방재자원 동원 및 지원

- 방재자원 동원 및 지원에 대한 대응업무는 재난안전실이 주관부서를 담당하는 것이 바람직
 - 주관부서 : 농업정책과 → 재난안전실
 - 지원부서 : 건설정책과, ~~사회정책과~~ 등 → 건설정책과, 농업정책과 등

○ (page-100~101) 부서별 협업기능

- 각 기능별 담당부서 수정 필요

- ①재난상황관리 : ~~재난주관부서~~ → 농업정책과
- ②긴급생활안정 : ~~보건정책과~~ → 재난안전실, 사회복지과, 자치행정과
- ⑤에너지 기능복구 : ~~경제정책과~~ → 에너지과

12) 「전력분야」 현장조치 행동매뉴얼

○ (page-8) 국가재난관리체계

- “제3장 제2절 1. 국가재난관리체계의 통일성” 참고하여 수정 필요

○ (page-13) 충청남도 재난안전대책본부 - 가. 재난안전대책본부 구성

- “제3장 제2절 3. 비상대응 단계에서의 지대본 편제의 통일성” 참고하여 수정 필요

○ (page-14) 나. 재난안전대책본부 지휘부 및 실무반 주요임무

- 지휘부의 통제관 및 담당관에 기재된 것을 삭제하고, 총괄조정관(재난안전실장)을 추가하는 것이 바람직
 - 총괄조정관(추가)
 - 통제관(~~재난안전실장~~) → 통제관
 - 담당관(~~재난대응과장~~) → 담당관

※통제관 및 담당관은 해당 재난주관부서에서 담당하게 되어 있음

○ (page-24~25) 재난대응 표준 프로세스

- 단계별 재난대응 프로세스를 정리한 것으로 각 단계별로 실무반별/13개 협업 업무별로 담당부서 및 업무내용이 정리되어 있음
 - 다만, 13개 협업 업무명칭이 누락된 채 부서명만 기재되어 있어 보다 명확한 업무구분을 위해 구분란에 기재된 부서명에 추가하여 13개 협업업무명을 함께 기재하는 것이 바람직
- ※타 재난유형 현장조치 행동매뉴얼과의 정합성 유지 필요
- 예)공보관 → 공보관(⑬재난수습홍보)
- 단계별 대응부서에 대한 수정 필요
 - ~~복지정책과~~ → 재난안전실, 사회복지과, 자치행정과(②긴급생활안정)
 - 정보화정책과 → 정보화정책관(③긴급통신복구)

- 건설정책과 → 건설정책과(④응급시설복구)
- ~~경제정책과~~ → 에너지과(⑤에너지 기능복구)
- ~~재난대응과~~ → 재난안전실(⑥재난자원지원)
- ~~도로교통과~~ → 교통정책과(⑦교통정책과, 도로철도항공과)
- ~~도민협력새마을과~~ → 공동체정책관(⑩자원봉사관리)

○ (page-27~28) 충청남도 부서별 협업기능

- p.141~p.145(제5장 충청남도 협업체계)와 내용상 유사하므로 삭제하는 것이 바람직 (중복)

○ (page-55) 이재민 구호 - 이재민 발생 현황 파악

- 이재민 구호 등 긴급생활안정 관련 사항은 재난안전실이 주관부서, 사회복지과, 자치행정과가 지원부서로 하는 것이 바람직
 - 주관부서 : ~~재난대응과~~ → 재난안전실
 - 지원부서 : ~~복지정책과, 세무회계과~~ → 사회복지과, 자치행정과

○ (page-57~58) 시설응급복구

- 응급복구 지원 준비 요청 및 장비 보유현황 파악에 대한 주관부서는 건설정책과로 하는 것이 바람직
 - 주관부서 : ~~시설응급복구 관련부서~~ → 건설정책과
 - 지원부서 : 건축도시과, ~~도로교통과~~ 등 → 건축도시과, 교통정책과 등

○ (page-59) 대체교통수단 마련 - 교통두절 지역 우회교통 수단 마련

- 교통대책에 대해서는 교통정책과를 주관부서로 하는 것이 바람직
 - 주관부서 : ~~도로교통과~~ → 교통정책과

○ (page-67) 주민대피(필요시)

- 주관부서는 ~~경비교통과~~ → 공동체정책관으로 수정 필요

○ (page-72) 지역재난안전대책본부(지대본) 운영 - 지대본 설치 및 가동

- “제3장 제2절 3. 비상대응 단계에서의 지대본 편제의 통일성” 참고하여 수정 필요

○ (page-73) 주요임무

- 지휘부의 통제관 및 담당관에 실제 담당자를 기재하는 것이 바람직

· 통제관(~~해당재난 실국본부장~~) → 통제관(경제통상실장)

· 담당관(~~해당재난 담당과장~~) → 담당관(경제정책과장)

※통제관 및 담당관은 해당 재난주관부서에서 담당하게 되어 있음

○ (page-87~92) 대민지원, 이재민 구호

- 대민지원, 이재민 구호 등 ②긴급생활안정지원은 재난안전실이 주관부서, 사회복지과 및 자치행정과가 지원부서를 담당하는 것이 바람직함

· 주관부서 : ~~도민협력새마을과~~ → 재난안전실

~~재난대응과~~ → 재난안전실

· 지원부서 : ~~복지정책과, 세무회계과~~ → 사회복지과, 자치행정과

○ (page-95~99) 장례 지원

- 대민지원, 이재민 구호 등 ②긴급생활안정지원은 재난안전실이 주관부서, 사회복지과 및 자치행정과가 지원부서를 담당하는 것이 바람직함

· 다만, 장례 지원 등에 관련된 업무는 사회복지과에서 주관부서를 담당하는 것이 바람직

· 주관부서 : ~~재난대응과~~ → 사회복지과

· 지원부서 : ~~복지정책과, 세무회계과~~ → 자치행정과

○ (page-102~104) 시설응급복구

- 시설응급복구의 주관은 건설정책과에서 담당하는 것이 바람직

○ (page-105~107) 재난현장 에너지 지원

- 재난현장 에너지 지원의 주관부서는 ~~경제정책과~~ → 에너지과로 수정 필요

○ (page-108~111) 방재자원 동원 및 지원

- 방재자원 동원 및 지원의 주관부서는 재난대응과 → 재난안전실로 수정 필요

○ (page-112~113) 대체교통수단 마련, 현장 교통대책(통지본 설치시)

- 대체교통수단 마련 및 현장 교통대책의 주관부서는 ~~도로교통과~~ → 교통정책과로 수정 필요

○ (page-121~125) 자원봉사관리

- 자원봉사관리의 주관부서는 ~~도민협력새마을과~~ → 공동체정책관으로 수정 필요

○ (page-130~131) 재난 및 사고 복구

- 재난피해상황 조사 및 복구계획 수립, 재발방지대책 강구 등의 업무의 주관부서는 해당 재난주관부서인 경제정책과로 수정 필요
 - 주관부서 : ~~재난대응과~~ → 경제정책과
 - 지원부서 : 재난안전실

○ (page-136~138)

- 이재민 경제적 지원, 피해보상 및 지원 등 ②긴급생활안정지원은 재난안전실이 주관부서, 사회복지과 및 자치행정과가 지원부서를 담당하는 것이 바람직함
 - 주관부서 : ~~재난대응과~~ → 재난안전실
 - 지원부서 : ~~복지정책과, 저출산고령화대책과~~ 등 → 사회복지과, 자치행정과

○ (page-141~145) 부서별 협업기능

- 각 기능별 담당부서 수정 필요
 - ①재난상황관리 : 재난대응과 → 경제정책과
 - ②긴급생활안정 지원 : ~~복지정책과~~ → 재난안전실
 - ④시설응급복구 : ~~재난대응과~~ → 건설정책과
 - ⑤에너지 기능복구 : ~~경제정책과~~ → 에너지과
 - ⑥재난자원지원 : 재난대응과 → 재난안전실
 - ⑦교통정책 : ~~도로교통과~~ → 교통정책과, 도로철도항공과
 - ⑩자원봉사관리 : ~~도민협력새마을과~~ → 공동체정책관

○ (page-146~147) 재난대응 단계별 협업활동

- 각 기능별 담당부서 수정 필요
 - (p.146)[1]재난상황관리(주관부서 : ~~재난대응과~~, 지원부서 : ~~경제정책과~~) → (주관부서 : 경제정책과, 지원부서 : 재난안전실)
 - (p.147)[5]에너지기능복구(주관부서 : ~~경제정책과~~, 지원부서 :) → (주관부서 : 에너지과, 지원부서 :)

04 초기 행동매뉴얼(안) 검토

제1절 도 재난 초기대응 매뉴얼(안) 주요 내용

1. 매뉴얼의 목적 및 적용대상 재난

- 도 재난 초기대응 매뉴얼은 원칙적으로 재난 및 긴급현안 발생 시 신속한 지휘체계를 가동하기 위하여 초기 24시간 이내의 기본적인 대응방안을 규정
 - 상황발생 시 신고 및 접수부터 사고수습 및 피해 확대방지 조치에 이르기까지의 대응과정에서 필요한 사항을 규정
- 다수의 사상자가 발생하였거나 물적 피해가 큰 재난 및 도정 관련 현안이 주된 적용 대상 재난이 되며, 이에 대한 예시는 다음과 같음
 - 대규모 인명피해 발생 재난 시(고층건축물·다중밀집시설 등 화재·붕괴 사고, 유람선·여객선·어선·유도선 등 화재 침몰 사고, 산업단지·공장 등 사업장에서 발생한 화재·붕괴·유해가스누출 사고 발생 등)
 - 환경오염 및 자연재해에 의한 재난 시(집중호우·태풍·폭설·지진 등 자연재해로 인한 대규모 피해 발생, 바다·주요하천 등 유류·유해물질 유출 사고 발생 등)
 - 행정기관의 관리감독 시설 내 사고 시(정부, 도, 산하기관, 공사·공단, 발주사업장, 주요 관공서, 문화재 등의 화재·붕괴 사고 발생 등)
 - 사회적 이슈가 되는 사고 시(신종 감염병 최초발생 및 법정 감염병 집단 발생, 도정현안이나 복지사각지대 인명사고 등 사회적 파장이 우려되는 경우 등)

2. 임무 및 역할

- 사고내용 및 긴급구조통제단 현장출동 확인(해당 실·국장)
- 상황판단회의 개최
 - 상황 접수후 재난의 심각성, 시급성, 확산성 등 판단(실·국장, 유관기관 등)
 - 지대본 가동여부, 도지사 출동여부, 현장상황관리관 파견, 긴급조치사항 지시
- 재난안전대책본부 운영(필요시)
 - 재난안전대책본부 기구편성에 의한 비상근무
 - 중대본 운영 시 자동으로 도, 시·군 지대본 운영(예시 : AI발생이 전국, 우리 道 해당 시)
 - 지역재난관리책임기관장에 대한 행·재정상 조치 및 소속직원파견 요청
 - 재난예보·경보의 발령
 - 재난사태 및 특별재난지역선포 건의
 - 응급조치 또는 시장·군수에 응급조치 지시 및 응원 요청

[표 4-1] 조직구성

역할	담당자	역할	담당자
본부장	도지사	통제관	재난관리주관부서 실·국·본부장
차장	행정부지사	담당관	재난관리주관부서 과장
총괄조정관	재난안전실장	상황관리관	재난관리주관부서 과장(팀장)
대변인	공보관	실무반	13개 협업기능부서

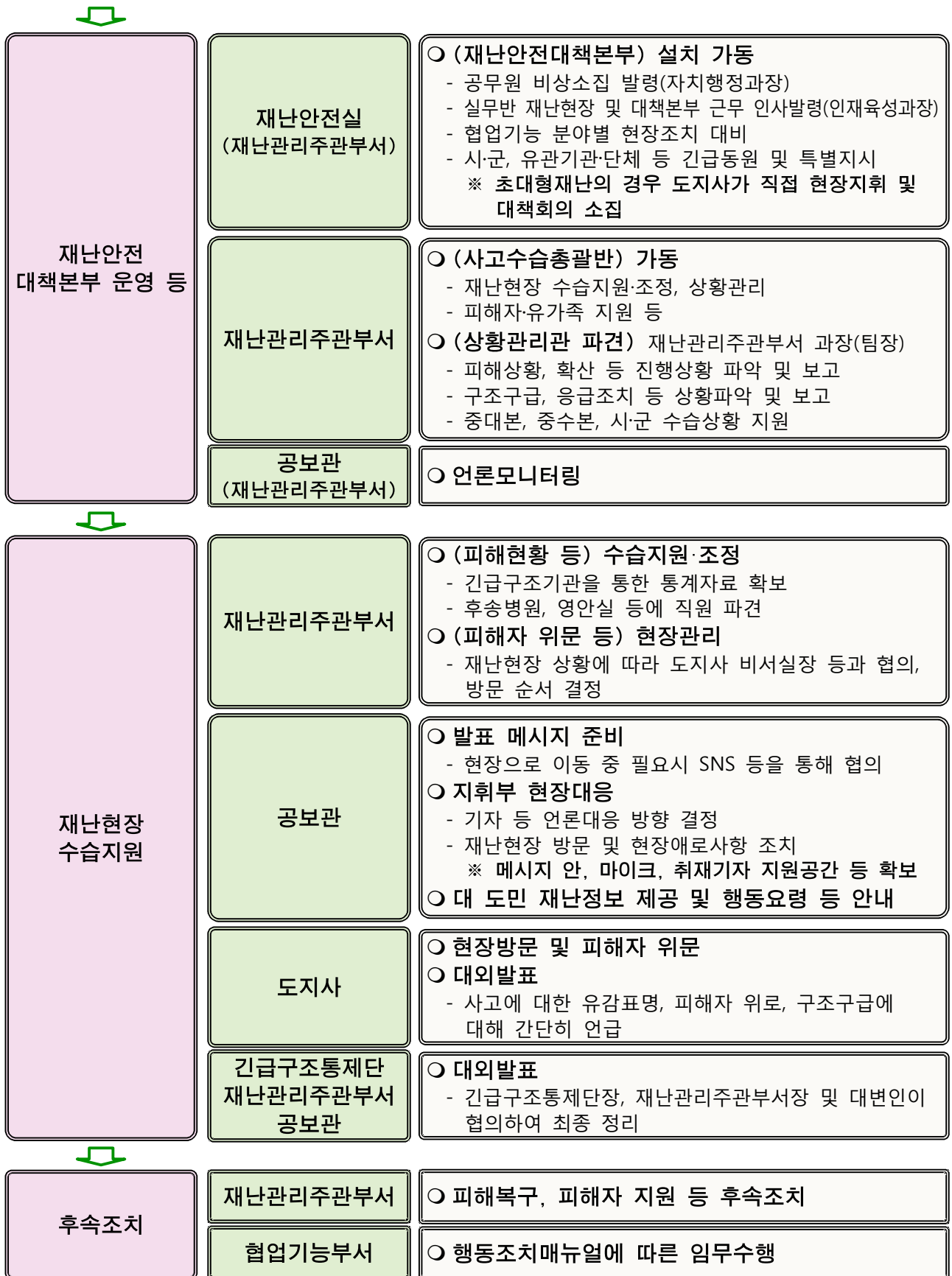
- 재난현장 출동 및 현장관리
 - 다수의 사상자가 발생하였거나 피해가 큰 재난
 - 피해자 위로·위문 등 현장관리
- 후속 조치
 - 피해 복구, 피해자 지원 등 후속조치 지시

3. 단계별 대응내용

상황단계	소 관	조 치 내 용
재난상황 접수	재난안전상황실	<ul style="list-style-type: none"> ○ (상황관리) 예보, 징후, 사고 등 모니터링 ○ (접수) 6하 원칙에 의거 접수 <ul style="list-style-type: none"> - 예보 시 : 기상청 등 - 징후·사고 시 : 긴급구조기관, 시·군, 신고자 등
상황파악 및 전파·보고	재난안전상황실	<ul style="list-style-type: none"> ○ (보고·전파) 접수 후 가장 빠른 문자, SNS 등 <ul style="list-style-type: none"> - 중앙재난상황실, 도 지휘부, 재난관리주관부서 등 ○ (현장상황 파악 및 공유) <ul style="list-style-type: none"> - 현장출동 소방력, 시·군, 인근 주민센터를 통해 현장 확인
	재난안전실장	<ul style="list-style-type: none"> ○ (재난현장 상황확인) <ul style="list-style-type: none"> - 재난현장 사군 부단체장 및 재난관리주관부서장에게 상황 확인 - 중앙부처 재난상황 수습계획 확인 ○ (지휘부 보고) 재난현장 상황 유선 보고 <ul style="list-style-type: none"> - 도지사(행정부지사)
	재난관리주관부서	<ul style="list-style-type: none"> ○ 현장출동 <ul style="list-style-type: none"> - 이동 중 전화상 재난안전실장, 통제관에게 상황보고 - SNS 연락체계 유지 ○ SNS 재난상황 수시보고
초기대응	재난안전상황실	<ul style="list-style-type: none"> ○ (상황관리) <ul style="list-style-type: none"> - 긴급구조기관, 시·군 등 지원요청 및 대응상황 파악 * 통합지원본부, 긴급구조통제단 가동 등
	재난관리주관부서 실·국·본부장	<ul style="list-style-type: none"> ○ (상황판단회의) 개최 <ul style="list-style-type: none"> - 재난안전대책본부 운영 여부 판단 - 실무반 편성 및 관계기관 파견 요청 범위 결정 - 재난상황분석 및 진행단계 대처방안 - 재난현장상황관리관 파견(재난관리주관부서 과장·팀장) 여부
	재난관리주관부서	<ul style="list-style-type: none"> ○ 재난상황 공유 및 피해복구·지원대책 시행 <ul style="list-style-type: none"> - 시·군 통합지원본부 가동지원 - 재난현장상황관리관 파견 * 도지사 등 현장 출동 시 현장수행
	재난안전실 복지보건국	<ul style="list-style-type: none"> ○ (피해자·유가족 지원팀 운영) 필요시

〈긴급구조기관 활동〉 ※ 재난안전상황실에서는 긴급구조기관의 수습상황 파악

상황전파 및 재난현장대응	육지(소방) 바다(해경)	<ul style="list-style-type: none"> ○ 최초 상황전파(도, 시·군, 유관기관 등) ○ 긴급구조·구급활동, 재난현장 수습지휘 <ul style="list-style-type: none"> - 주변위험시설 제거, 2차 피해방지, 응급환자 이송 등
---------------	------------------	--------------------------------------------------------------------------------------------------------------------------------------------------------------------------------------------------------------



4. 상황단계별 조치

1) 재난상황 접수

○ 재난 상황의 신속접수 및 응급조치사항 전파 <재난안전상황실>

- 상황관리 : 기상예보, 재난 징후, 사고 등 상시 모니터링
- 상황접수 : 6하원칙에 의거 접수

[표 4-2] 재난상황 접수 조치 절차

최초신고자 (사고, 징후)	→ (신고)	시·군 관계행정기관	→ (통보)	관할 긴급구조기관	→ (보고)	행정안전부 재난관리주관기관 시·도
		긴급구조기관		관할 시·군 관계행정기관		
기상예보 기타상황	→ (모니터링)	행정안전부 기상청	→ (전파)	시·도 시·군 관계행정기관	→ (전파)	시·군

2) 재난상황 전파 및 보고

○ 도지사

- 재난안전실장 및 소방본부장의 보고, SNS 매체 등을 통한 재난상황 실시간 파악

○ 재난안전실장(재난현장에 대한 상황 확인)

- 재난현장 시·군 부단체장 및 재난관리주관부서장에게 상황확인
- 중앙부처 재난상황 수습계획 확인

○ 재난관리주관부서의 실·국·본부장(통제관)

- 재난관리주관부서 과장 현장출동 조치 및 실시간 상황확인보고

○ 형식적인 보고서 보다 SNS를 통해 신속한 공유 및 대처 중요

3) 초기대응

○ 도지사

- 필요시 응급조치사항 지시(소방본부장, 통제관)
 - ▶ 신속한 사고수습, 인명피해 및 2차 피해 확산 방지 강구 등
 - ▶ 타 자치단체, 경찰청 등 유관기관장에게 응원 요청토록 지시
- 상황판단회의 주재(필요시)
 - ▶ 재난안전대책본부 운영여부, 재난현장상황관리관 파견 결정
- 재난규모, 성격, 피해상황 등을 감안하여 재난현장 출동 여부 결정

○ 재난관리주관부서 실·국·본부장(통제관), 재난안전실장

- 상황판단회의 개최
 - ▶ 재난안전대책본부 가동여부 결정
 - ▶ 실무반 편성 및 관계기관 파견 요청 범위
 - ▶ 재난상황분석 및 진행단계 대처방안, 재난현장상황관리관 파견 등

○ 재난관리주관부서 실·국·본부장(통제관)

- 시·군 재난현장통합지원본부 지원 등
- 재난상황 공유 및 피해복구, 지원대책 시행

○ 신속한 상황판단회의 개최를 통한 수습대책 마련

○ 재난현장의 2차 피해방지를 위한 응급조치 추진

4) 재난안전대책본부 운영 등

○ 도지사

- 道 재난안전대책본부 운영 총괄조정
 - ▶ 재난 예·경보 발령, 응급조치 등 특별지시
 - ▶ 시·군 대책본부 지휘

○ 재난안전실장

- 재난안전대책본부 구성 및 운영 지원
 - ▶ 재난상황관리 총괄, 협업기능반 비상근무 및 현장조치 대비
 - ▶ 행정지원, 대외협력, 재난관리자원 지원, 긴급생활안정지원 등

○ 재난관리주관부서 실·국·본부장(통제관)

- 재난안전대책본부 운영
- 사고수습총괄반 구성 및 재난현장상황관리관 파견
- 재난현장확인 및 피해자·유가족 등 연락체계 확보
- 필요시 사고수습본부 운영(대책본부 미 가동시)

○ 재난안전대책본부 가동 및 운영(필요시 사고수습본부 운영)

○ 도지사 이동 중 재난현장에서 언급할 메시지 등 보고

5) 재난현장 수습지원 및 조정

○ 도지사

- 재난현장까지 신속히 이동(필요시)
 - ▶ 공보관으로부터 현장에서 언급할 메시지 등을 보고받고 추가 필요사항 지시
 - ▶ 재난관리주관부서장의 보고 청취 및 필요조치 지시
 - ▶ 재난관리주관부서장의 안내에 따라 재난현장 확인 및 피해자 위문
- 피해자 유가족 위문 및 위로
- 언론 브리핑(대외발표), 필요시 기자단과 질의답변

○ 재난관리주관부서 실·국·본부장(통제관)

- 재난현장 수습지원·조정
 - ▶ 재난현장 응급조치 및 피해현황 등 상황관리, 수습지원
- 피해자 편의, 위문 등 현장관리

○ 공보관

- 대외발표 등 조치
 - ▶ 발표 메시지 준비
 - ▶ 기자 등 언론대응 방향 결정
- 대 도민 재난정보 제공 및 국민행동요령 안내

6) 피해복구·피해자 지원 등 후속조치

○ 대책회의 개최

- 도지사는 시급한 상황 수습 후 재난관리주관부서, 협업기능부서 등이 참여하는 대책회의를 개최하여 후속대책 심층 논의
- 재난관리주관부서는 피해복구 및 피해자 지원 등에 필요한 협업 기능부서가 대책회의에 참석할 수 있도록 사전에 연락(재난안전실 협조)
- 협업기능부서장은 현장확인 과정에서 미흡하거나 추가조치가 필요하다고 판단되는 소관별 조치계획 보고(유사현장 안전점검계획 등 포함)

○ 후속발표

- 재난수습상황을 감안하여 행정부지사(필요시 도지사) 또는 재난관리주관부서장이 발표
- 언론브리핑의 경우 긴급구조단계에서는 긴급구조통제단 주관으로 진행, 수습복구단계에서는 재난안전대책본부(통합지원본부) 주관으로 진행

○ 상황브리핑

- 공보관은 재난수습상황을 감안 발표시간을 정하여 재난수습·복구 전개상황 및 대책, 통계 등 사실내용만을 발표
- 필요시, 전문적 지식을 요하는 경우 재난현장에 대해서 잘 알고 있는 재난관리주관부서장 등이 상황브리핑 진행

5. 기타 조치사항

○ 재난관리주관부서는 재난안전실, 복지보건국과 협의하여 재난현장 인근에 임시 영안소를 설치하거나 병원 영안실 확보 및 장례절차 지원

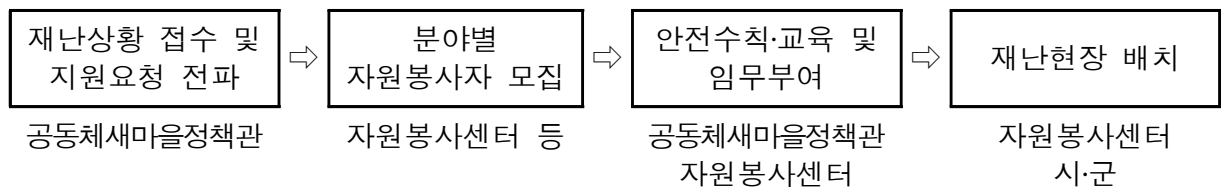
- 사망자는 가급적 빨리 의료기관에 안치하고, 의료기관의 협조를 받아 검시, 검안 및 신원확인(치과진료기록 등 활용) 등을 거쳐 가족에게 인도(가족관계증명서 등 행정망을 통해 확인 가능한 서류는 요청 금지)

○ 사망자가 다수 발생한 대형사고의 경우 유가족과 의논하여 합동분향소 설치·운영

- 대형사고의 경우 합동위령제 검토, 비서실장 등과 도지사 참석 여부 조율

○ 자원봉사자 관리

- 공동체새마을정책관은 재난관리주관부서와 협의하여 체계적이고 일원화된 채널로 자원 봉사자·민간단체 등에 대한 상황전파 및 활동계획 수립, 역할 부여, 자원봉사자 배치 등 수행



○ 재난수습홍보 커뮤니케이션 요령 준수

- 공보관은 소방본부장, 재난관리주관부서와 협의하여 체계적이고 일원화된 채널로 재난의 조기수습 및 사회적 갈등예방을 언론보도·대응 등 수행

- ▶ 서로 상이한 정보 배포를 피하기 위한 재난관련 부서로부터 공보 정보를 수집하여 공보문안을 조율
- ▶ 이해관계자들과 지속적으로 정보를 교환할 수 있는 채널 구축
- ▶ 적합한 공보수단을 활용하여 재난상황 정보 제공
 - 문자·인터넷 도정뉴스·블로그·SNS·재난전광판·재난방송·방송자막 등
- ▶ 언론매체 문의 응대 및 현장 취재지원
- ▶ 트위터, 페이스북 등 SNS에서의 유언비어 모니터링 오보 등에 대응
- ▶ 관광객, 외국인, 장애인 등 재난약자를 위한 공보 대책 마련

제2절 주요 검토의견

1. 검토의견 종합

- 본 매뉴얼은 작성 취지에 따라 재난발생 초기 24시간 이내의 기본적인 대응방안을 고려하여 작성되었음
 - 서로 다른 각각의 재난유형별 매뉴얼을 고려하여 재난발생 초기의 기본적인 공통사항을 중심으로 단계별 대응조치 사항을 규정하고 있음
- 적용대상 재난을 다수의 인명피해와 물적피해가 발생하였거나 사회적 이슈로 부각될 수 있는 사고를 주 적용대상으로 하고 있음
 - 대형 피해발생 우려가 있는 재난을 대상으로 신속하게 대응할 수 있는 사항을 중심으로 작성되어 있다는 점이 특징
- 검토결과, 크게 5가지 부분에서 부분적 수정 혹은 내용추가가 필요하다고 판단하여 제시
 - 주요 임무 및 역할
 - 단계별 대응내용
 - 상황판단회의
 - 재난안전대책본부 조직도
 - 재난대응 현장조치 행동매뉴얼 주관부서의 현행화

2. 세부 검토의견

1) 임무 및 역할

○ 사고 등 긴급현안 발생시 사고 내용을 파악하고 긴급구조통제단, 관련 기관·부서 등 긴급 현장출동 확인 등의 사항이 우선 이루어져야 함

- 초안에서도 이러한 내용으로 제시하였으나, 이에 대한 표현을 사고 상황파악 및 초기대응(초동조치) 모니터링으로 수정하는 것이 적함

(기존) 사고내용 및 긴급구조통제단 현장출동 확인(해당 실·국장)

(수정) 사고 상황파악 및 초기대응(초동조치) 모니터링(해당 실·국장)

○ 초기대응 단계에서의 상황판단회의는 도 긴급구조통제단의 가동여부를 포함하여 특수 대응단, 특사경, 현장통제단 등 전문대응팀의 파견여부, 가용자원 파악 등의 내용이 포함되는 것이 필요

- 또한 재난 예·경보의 발령 여부에 대한 판단도 포함하는 것이 바람직

(기존) 지대본 가동여부, 도지사 출동여부, 현장상황관리관 파견, 긴급조치사항 지시

(수정) 도 긴급구조통제단 및 지대본 가동여부, 도지사 출동여부, 현장상황관리관 · 전문대응팀(특수대응단, 특사경, 현장통제단) 파견 여부, 가용자원 파악, 긴급조치사항 지시

(추가) 재난 예·경보 발령 여부

○ 필요시 재난안전대책본부를 운영할 수 있으며, 이 경우 제시된 임무 외에도 현장방문 및 주요인사 현장방문 수행, 언론·VIP·국회·도의회 등에 대한 대응도 포함

(기존) -

(추가) 현장방문 및 주요인사 현장방문 수행, 언론·VIP·국회·도의회 등 대응

○ 피해자 위로 및 위문 등 재난현장 출동 및 현장관리의 임무가 제시되어 있으나, 이를 보다 순화하는 표현으로 수정하는 것이 바람직

(기존) 재난현장 출동 및 현장관리
(수정) 재난현장 수습지원 및 현장관리

(기존) 피해자 위로·위문 등 현장관리
(수정) 현장방문 및 피해자 지원

2) 단계별 대응내용

- 초기대응 단계에서 재난관리주관부서에 의한 상황판단회의 개최시 재난 예·경보 발령 여부의 판단도 조치내용 속에 포함시키는 것이 필요

재난관리주관부서 실국장	<p>○ (상황판단회의) 개최</p> <ul style="list-style-type: none"> - 재난안전대책본부 운영 여부 판단 - 실무반 편성 및 관계기관 파견 요청 범위 결정 - 재난상황분석 및 진행단계 대처방안 - 재난현장상황관리관 파견(재난관리주관부서 과장·팀장) 여부 - 재난 예·경보 발령 여부 판단
-----------------	---------------------------------------------------------------------------------------------------------------------------------------------------------------------------------------------------------------------------------------------

- 재난안전대책본부 운영에서 재난안전대책본부가 설치 가동될 경우의 조치내용 속에 사고 규모에 따라 필요시 광역재난의료팀 가동 요청을 하도록 하는 내용이 포함될 필요가 있음
- 또한 공보관의 경우, 언론 모니터링 보다는 언론 브리핑으로 조치내용을 수정하는 것이 바람직

재난관리주관부서	<p>○ (재난안전대책본부) 설치 가동</p> <ul style="list-style-type: none"> - 공무원 비상소집 발령(자치행정과장) - 실무반 재난현장 및 대책본부 근무 인사발령(인재육성과장) - 협업기능 분야별 현장조치 대비 - 광역재난의료팀 가동 요청 - 시·군, 유관기관·단체 등 긴급동원 및 특별지시 ※초대형재난의 경우 도지사가 직접 현장지휘 및 대책회의 소집
공보관 (재난관리주관부서)	<p>○ 언론 브리핑</p>

3) 상황판단회의

- 재난현장에 대한 정확하고 신속한 대응을 위해 개최되는 상황판단회의에서 다뤄져야 할 주요 조치사항으로 현재 제시된 내용 이외에도 개최장소 및 상황판단시 준비되어야 할 필수사항도 추가할 필요가 있음
 - 초안에서 제시된 내용에 추가하여 기상 및 재난상황, 상황분석자료 등 상황판단시 필요한 사항 중심으로 제시
 - 또한 상황판단회의에서의 회의내용 속에 재난 예·경보 발령 여부 검토 사항도 포함할 것

(기준) -

(추가) ▶ 개최장소 : 상황실

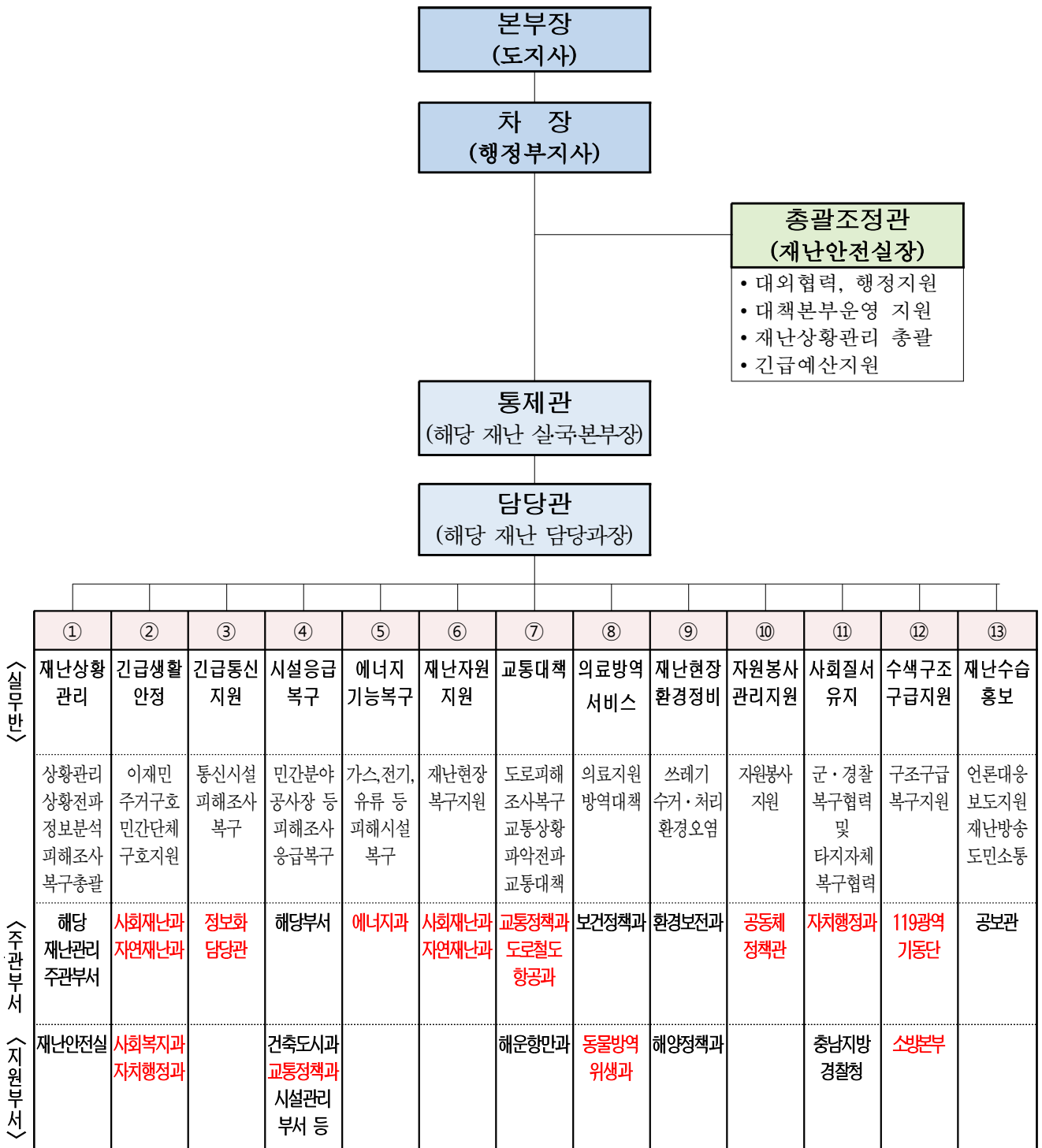
▶ 상황판단시 준비사항 : 기상상황, 재난상황, 상황분석자료 등

▶ 회의내용

- 재난 예▶경보 발령 여부 검토

4) 재난안전대책본부 조직도

- 충청남도 조직체계 변경에 따른 부서명 수정과 함께 부서별 업무를 고려하여 13개 협업기능의 주관부서, 지원부서를 현행화



5) 재난대응 현장조치 행동매뉴얼별 주관부서 현황

- 현재 충청남도에서 관리하는 재난유형별 현장조치 행동매뉴얼은 총 39종이며, 각각의 담당부서(주관부서)는 조직개편으로 인해 변경된 부서명을 반영하였음

NO.	매뉴얼명	담당부서	NO.	매뉴얼명	담당부서
재난유형 39종(자연재난 8, 사회재난 31)					
〈자연재난〉 8종			20	감염병	보건정책과
1	풍수해	자연재난과	21	정보통신	정보화담당관
2	지진	자연재난과	22	전력	경제정책과
3	대형화산폭발	자연재난과	23	보건의료	보건정책과
4	적조	수산자원과	24	식용수	물관리정책과
5	가뭄	물관리정책과	25	육상화물운송	교통정책과
6	폭염	자연재난과	26	청사안전	운영지원과
7	황사	환경보전과	27	도로터널사고	도로철도항공과
8	산사태	산림자원과	28	항공기사고	도로철도항공과
〈사회재난〉 31종			29	가스	에너지과
9	산불	산림자원과	30	유도선 수난사고	하천과
10	유해화학물질 유출사고	환경보전과	31	저수지 붕괴	농업정책과
11	대규모 수질오염사고	물관리정책과	32	목조문화재사고 (화재)	문화유산과
12	대규모 해양오염사고	해양정책과	33	경기장·공연장 사고	체육진흥과 (문화정책과)
13	댐 붕괴	사회재난과	34	지반침하	건설정책과
14	고속철도 대형사고	도로철도항공과	35	사이버테러대응	정보화담당관
15	다중밀집시설 대형화재	화재대책과	36	어선 해난사고	수산자원과
16	해양선박사고	해양정책과	37	사회복지시설사고	사회복지과
17	사업장 대규모 인적사고	일자리노동청년과	38	사업용자동차 대형교통사고	교통정책과
18	다중밀집건축물 붕괴 대형사고	건축도시과	39	청소년시설 안전사고	여성가족정책관
19	가축질병	동물방역위생과			

- 본 연구는 현재 충청남도가 재난대응을 위해 관리·운영중인 39개 매뉴얼에 대한 검토와 도 초기 대응매뉴얼(안)에 대한 검토를 통해 재난관리체계 및 대응 프로세스, 협업체계 등 주요 기능과 역할에 대한 내용검토를 실시함으로써 향후 실제 재난발생 시 효율적이고 신속한 대응체계가 이루어질 수 있도록 하는데 그 목적이 있음
- 매뉴얼에 대한 검토 결과, 다음 세가지의 주요 사항에 대한 개선의 필요함을 제시하였음
- 먼저 국가재난관리체계의 통일성의 필요함을 제시하였음
 - 현재 각 지자체에서 활용하고 있는 매뉴얼(현장조치 행동매뉴얼)은 기본적으로 「일반사항(제1장) - 재난관리체계(제2장) - 재난대응절차 및 프로세스(제3장) - 재난대응 단계별 행동요령(제4장) - 협업체계(제5장)」으로 구성되어 있으며, 이는 재난유형의 구분과 관계없이 기본적인 사항에 대해 일관성과 통일성있게 구성하기 위함임
 - 그럼에도 현재 운용중인 매뉴얼 중 국가재난관리체계도에서 부분적으로 용어의 사용이나 책임기관/책임자의 명칭이 다른 형태의 체계도를 포함하고 있어 이에 대한 통일성 있는 내용 구성이 필요함을 제시하였음
- 두 번째는, 재난대응 프로세스 상의 협업체계 기능의 재검토의 필요함을 제시하였음
 - 재난유형별 현장조치 행동매뉴얼을 작성함에 있어서 해당 재난의 주관부서와 연계 부처를 지정하여 13개 협업기능의 임무를 작성하여 포함하도록 규정되어 있음
 - 특히 각 재난유형별 매뉴얼 속의 협업기능 부분에는 해당 협업기능에 대한 주요 임

무와 주관 및 지원부서가 지정되어 있으나, 각 매뉴얼 상에서 이러한 협업기능의 담당부서가 동일한 기능임에서 서로 다른 담당부서를 기재하고 있음

- 즉, 협업기능에 대한 담당부서가 혼재되어 사용되고 있어서 협업기능별 임무와 역할에 대한 재검토와 함께 주관 및 지원부서에 대한 재검토가 필요함을 제시하였음

○ 마지막으로, 비상대응 단계에서의 지대본 편제의 통일성의 필요함을 제시하였음

- 비상대응 단계는 초기대응 단계를 넘어 재난이나 피해가 더욱 확산되어 지역재난안전대책본부의 설치 및 운영을 통해 보다 적극적인 대응태세에 돌입하는 단계라고 할 수 있음
- 따라서 비상대응 단계에서의 지역재난안전대책본부는 명확하게 지정되어 있어야 하며, 그러한 내용이 매뉴얼 비상대응단계에 작성이 되어 있어야 할 필요가 있음
- 그럼에도 매뉴얼 초반에 있는 기본적인 재난안전대책본부 편성체계를 그대로 포함시키고 있는 매뉴얼이 다수 있었으며, 비상대응단계에서의 지대본 편성체계는 반드시 정확하게 해당 단계 및 역할 부분에 지정되어 있어야 함

○ 이 외에도 매뉴얼별 세부검토 의견을 각각 작성하여 제시하였음

○ 다음은 도 초기 대응매뉴얼(안)에 대한 검토의견으로 총 5가지 부분에서 부분적 수정 혹은 내용추가가 필요하다고 판단하여 제시하였으며, 내용은 다음과 같음

- 주요 임무 및 역할
- 단계별 대응내용
- 상황판단회의
- 재난안전대책본부 조직도
- 재난대응 현장조치 행동매뉴얼 주관부서의 현행화

○ 본 연구를 통해 현재 운용중인 매뉴얼에 대한 검토가 이루어졌으나, 지자체 행동매뉴얼은 갑작스럽게 발생하는 재난에 대응하여 신속히 활용할 수 있어야 하는 특성을 갖고 있음

- 평상시 담당자 변경 및 부서변경 등 간단한 사항들에 대해서는 주기적으로 수정 및 업데이트 작업이 이루어져야 하며, 연 1~2회 정도는 전반적인 내용에 대한 재검토 작업이 수시로 이루어지는 것이 바람직하다고 판단됨

○ 특히 재난발생 초기 24시간 이내의 기본적 대응방안을 담고 있는 도 초기 대응매뉴얼은 반복된 훈련과 교육이 수반되어야 효과가 극대화될 수 있음

- 재난은 유형별로 특성이 다르게 나타나기 때문에 초기에 공통적으로 적용할 수 있는 매뉴얼을 구성하는 것이 쉬운 작업이 아니지만, 각기 다른 재난유형 가운데서도 초기 신속한 대응 및 의사결정 과정에 필요한 사항을 중심으로 “문제점 도출 - 수정 보완”을 지속적으로 해나간다면 실제 적용시 큰 효과가 나타날 수 있을 것이라 판단됨