



승인(협의)번호
제 21308 호

2020년 1월 발행
Issued on January 2020

2019년 11월

충청남도 경기종합지수

*Composite Indexes of Business Indicators
in Chungnam of November. 2019*



충청남도



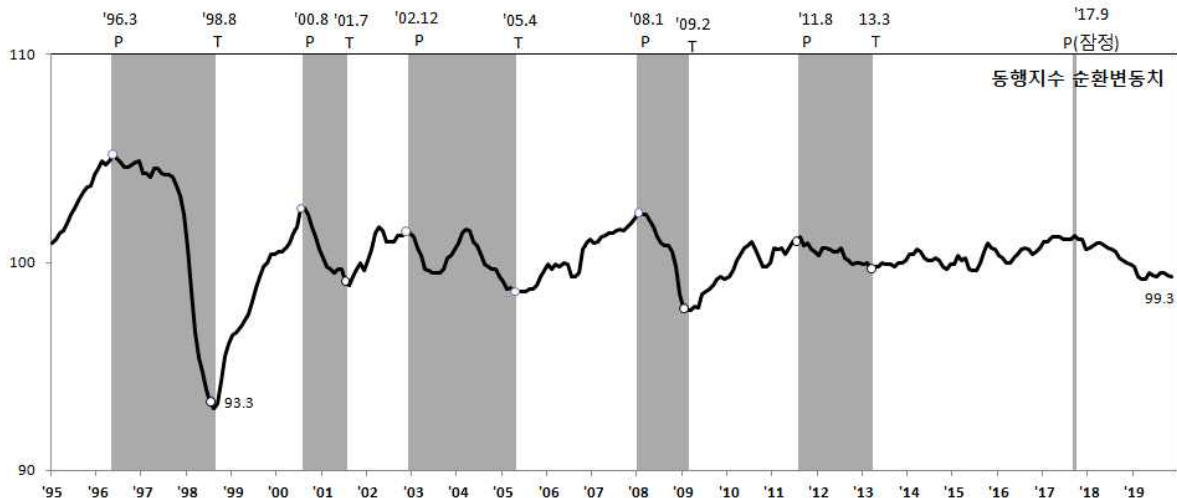
충남연구원
ChungNam Institute

1. 전국 경기종합지수 동향

- 11월 전국 동행종합지수는 내수출하지수, 수입액 등이 감소하였으나, 서비스업생산지수, 비농림어업취업자수 등이 증가하여 전월대비 0.1% 상승
 - 현재의 경기상황을 보여주는 동행지수 순환변동치는 99.3으로 전월대비 0.1p 하락

전국 동행종합지수(2015=100)

구분	'19.4월	5월	6월	7월	8월	9월 ^o	10월 ^o	11월 ^o
◦ 동행종합지수	110.0	110.5	110.6	110.7	111.1	111.3	111.4	111.5
· 전월비(%)	0.2	0.5	0.1	0.1	0.4	0.2	0.1	0.1
◦ 순환변동치	99.2	99.5	99.4	99.3	99.5	99.5	99.4	99.3
· 전월차(p)	0.0	0.3	-0.1	-0.1	0.2	0.0	-0.1	-0.1



· 회색부분은 경기수축기임.

- 11월 선행종합지수는 수출입물가비율이 감소하였으나, 장단기금리차, 코스피 등이 증가하여 전월대비 0.7% 상승
 - 향후 경기국면을 예고해 주는 선행지수 순환변동치는 99.2로 전월대비 0.4p 상승

전국 선행종합지수(2015=100)

구분	'19.4월	5월	6월	7월	8월	9월 ^o	10월 ^o	11월 ^o
◦ 선행종합지수	114.5	114.6	114.7	114.7	114.9	115.4	116.1	116.9
· 전월비(%)	0.4	0.1	0.1	0.0	0.2	0.4	0.6	0.7
◦ 순환변동치	99.0	98.9	98.7	98.4	98.3	98.5	98.8	99.2
· 전월차(p)	0.0	-0.1	-0.2	-0.3	-0.1	0.2	0.3	0.4

자료 : 산업활동동향, 통계청.

2. 충남 경기종합지수 동향

- 2019년 11월 충남의 동행종합지수는 111.8로 전월대비 0.2% 하락하였고, 선행종합지수는 109.6으로 전월대비 1.3% 상승
- 현재 경기를 나타내는 동행지수 순환변동치는 97.8로 전월대비 0.3p 하락하였고, 향후 경기를 나타내는 선행지수 순환변동치도 99.9로 전월대비 1.4p 상승

동행종합지수

- 11월 충남의 동행종합지수는 수입액을 제외한 모든 구성지표가 다소 위축되는 모습을 나타내었는데 특히, 산업생산 감소, 반도체 경기에 대한 낙관론에도 불구하고 수출 감소세가 이어지고 있고 평판디스플레이 및 센터, 석유화학중간원료 수출도 감소하며 전월대비 0.3% 하락한 111.8로 나타남
- 현재 경기를 나타내는 순환변동치는 97.8로 전월대비 0.3p 하락
- 주요지표의 전월비를 보면, 수입액(2.6%)은 증가, 수출액(-2.3%), 산업생산지수(-0.8%), 판매전력량(-0.8%), 대형소매점판매액지수(-0.2%)는, 비농가취업자수(-0.1%)는 감소

동행종합지수 추이

(2015=100)

구분	'19.4월	5월	6월	7월	8월 ¹⁾	9월 ¹⁾	10월 ¹⁾	11월 ¹⁾
◦ 동행종합지수	112.7	112.5	112.5	112.2	112.6	112.4	112.0	111.8
· 전월비(%)	-0.2	-0.2	0.0	-0.2	0.3	-0.1	-0.5	-0.2
◦ 순환변동치	98.8	98.8	98.8	98.7	98.8	98.6	98.1	97.8
· 전월차(p)	-0.5	-0.0	0.0	-0.1	0.2	-0.3	-0.5	-0.3

주1) 동행종합지수는 수치오류, 연간보정 등으로 수치가 변동될 수 있으며, 최근 3개월 또는 6개월은 변동요인이 큼
 2) 대략적으로 3~4개월치를 잠정치로 표시함(p는 잠정치임)

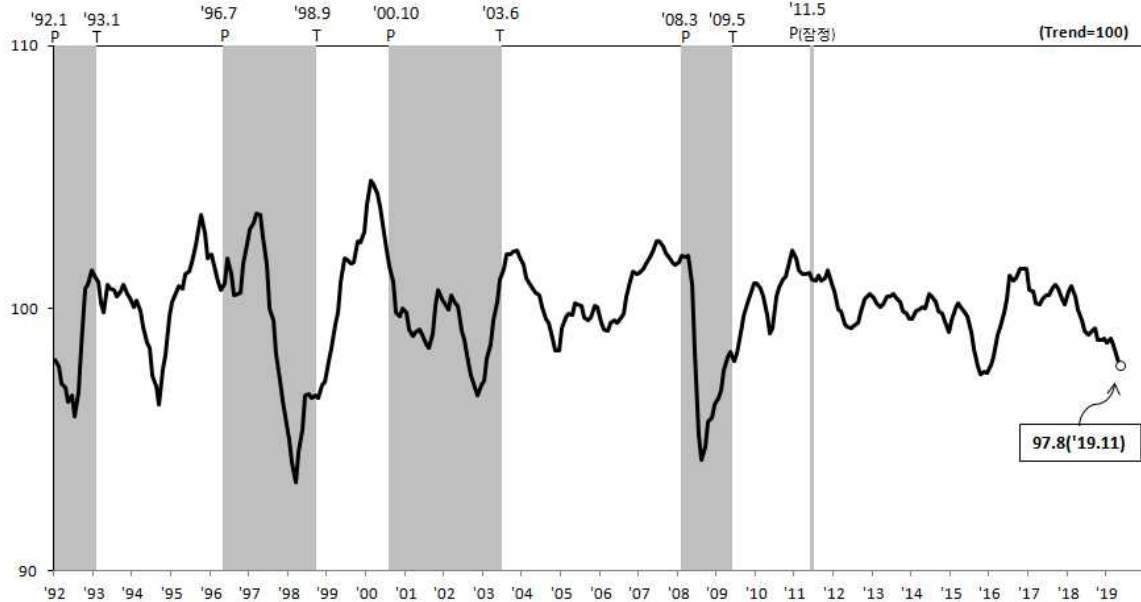
동행종합지수 구성지표의 증감률

(전월비, %)

구분	'19.4월	5월	6월	7월	8월 ¹⁾	9월 ¹⁾	10월 ¹⁾	11월 ¹⁾
비농가취업자수	0.0	-0.4	-0.7	-0.3	-0.5	-0.7	-0.1	-0.1
산업생산지수	-1.6	1.3	1.3	1.6	-0.8	1.7	-1.6	-0.8
판매전력량	-0.5	1.9	1.2	0.6	-0.1	-0.1	-1.0	-0.8
수출액(실질)	2.5	-1.0	1.1	-1.4	4.9	2.3	-1.1	-2.3
수입액(실질)	-0.8	-6.0	-0.2	-0.5	2.5	-0.2	-0.2	2.6
대형소매점판매액지수	-0.7	0.4	-0.5	-1.8	0.9	-1.1	0.2	-0.2

주) 각 구성지표의 전월비는 비경기적 요인(계절요인 및 불규칙요인)을 제거한 수치로 원계열 또는 계절조정계열의 전월비와 차이가 있음.

동행종합지수 순환변동치(Cyclical Component of Coincident CI)



주) 회색부분은 경기수축기임

선행종합지수

- 11월 충남의 선행종합지수는 제조업 출하가 2개월 연속 감소하였으나 고용시장 개선, 반도체경기 회복 조짐과 주식시장 호조가 이어지고 있으며, 자본재 수입도 증가하며 전월대비 1.3% 상승한 109.6으로 나타남
 - 향후 경기를 나타내는 순환변동치는 99.9로 전월대비 1.4p 상승
 - 주요지표의 전월비를 보면, 자본재수입액(5.3%), 주가지수(4.2%), 비제조업자금사정 실적(2.9%), 신규구인인원(1.7%), 반도체수출입물가비율(0.5%), 제조업재고순환지표(2.1%p)는 증가, 제조업중간재출하지수(-1.2%)는 감소

선행종합지수 추이

(2015=100)

구분	'19.4월	5월	6월	7월	8월 ^p	9월 ^p	10월 ^p	11월 ^p
◦ 선행종합지수	107.5	106.7	106.7	106.5	106.4	107.1	108.2	109.6
· 전월비(%)	-0.6	-0.7	0.0	-0.2	-0.1	0.7	1.0	1.3
◦ 순환변동치	96.6	96.3	96.7	96.7	96.8	97.5	98.5	99.9
· 전월차(p)	-0.5	-0.3	0.4	0.0	0.1	0.7	1.0	1.4

주1) 동행종합지수는 수치오류, 연간보정 등으로 수치가 변동될 수 있으며, 최근 3개월 또는 6개월은 변동요인이 큼
 주2) 대략적으로 3~4개월치를 잠정치로 표시함(p는 잠정치임)

선행종합지수 구성지표의 증감률

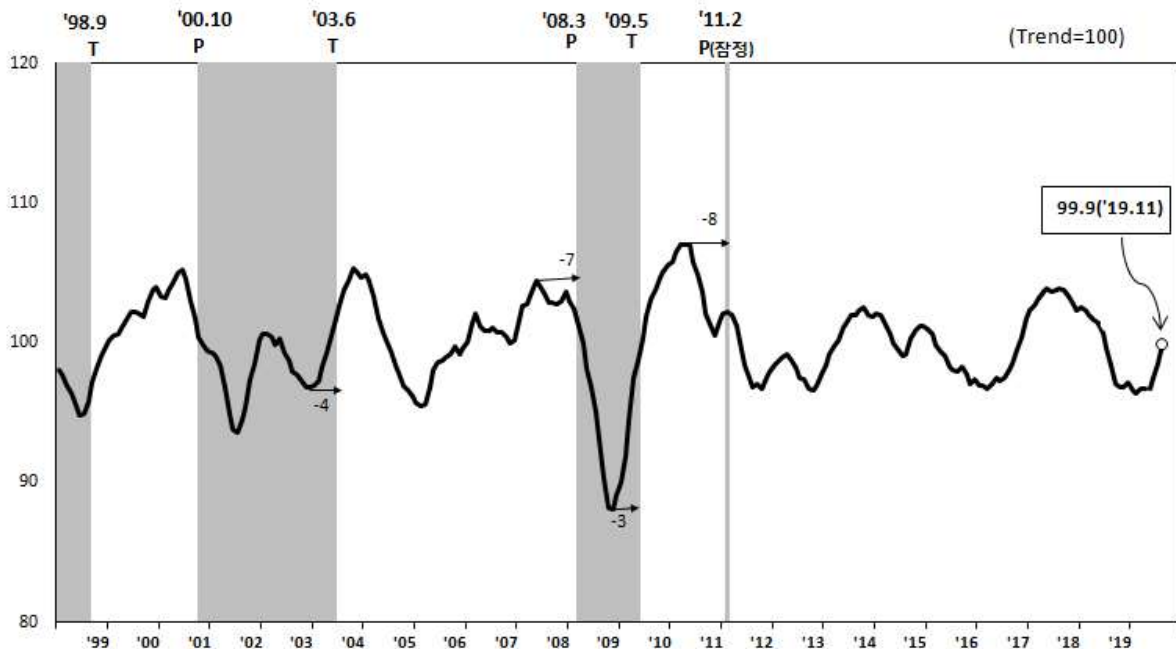
(전월비, * : 전월차)

구분	변동폭 ⁴⁾	'19.5월	6월	7월	8월 ^p	9월 ^p	10월 ^p	11월 ^p
신규구인인원(%)	4.05	-0.7	-1.5	-2.6	0.4	-0.1	-0.9	1.7
제조업 재고순환지표(%p) ^{1)*}	5.20	-0.7	0.0	0.2	1.3	-0.3	1.1	2.1
비제조업자금사정 실적(%)	1.53	-1.4	1.9	0.2	-0.5	0.9	2.0	2.9
주가지수(%) KRX_Semicon ²⁾	4.66	-1.2	-1.4	-4.5	-0.2	2.1	4.3	4.2
반도체수출입 물가비율(%) ²⁾³⁾	2.56	-2.3	-2.0	-1.9	-1.1	0.2	0.8	0.5
자본재 수입액(실질, %)	3.65	-2.2	-1.0	2.1	-0.5	2.1	3.6	5.3
제조업중간재 출하지수(%)	1.32	-0.3	-0.2	0.1	0.0	0.4	-0.5	-1.2

주 : 각 구성지표의 전월비는 비경기적 요인(계절요인 및 불규칙요인)을 제거한 수치로 원계열 또는 계절조정계열의 전월비와 차이가 있음

- 1) 재고순환지표 = 출하증가율(전년동월비)-재고증가율(전년동월비)
- 2) 주가지수와 반도체수출입물가비율은 전국수치임
- 3) 반도체수출입 물가비율= 반도체수출물가지수÷반도체수입물가지수×100
- 4) 구성지표 과거 월별 증감률의 표준편차(2008.7~2018.12)

선행종합지수 순환변동치(Cyclical Component of Leading CI)



주) 회색부분은 경기수축기이며, 도표내의 “-” 수치는 기준순환일과의 선행시차(개월수)를 의미함

3. 경기종합지수 주요용어 해설

1) 경기종합지수

- 경기종합지수는 경기변동의 국면·전환점과 속도·진폭을 측정할 수 있도록 고안된 경기지표의 일종으로, 지역경제의 각 부문을 대표하고 경기 대응성이 양호한 경제지표들을 선정한 후 이를 가공·종합하여 작성
- 충청남도에서는 우선적으로 동행과 선행종합지수를 작성·발표하고, 순차적으로 후행종합지수를 작성·발표할 계획으로 있음
 - 동행종합지수 : 공급측면의 생산지수, 노동투입량(비농가취업지수) 등과 수요측면의 수출액 등과 같이 실제 경기순환과 함께 변동하는 개별지표를 가공·종합하여 만든 지수로, 현재 경기상황의 판단에 이용
 - 선행종합지수 : 투자관련 허가·수주지표나 재고율, 통화량 등의 지표처럼 실제 경기순환에 앞서 변동하는 개별지표를 가공·종합하여 만든 지수로서 향후 경기변동의 단기에측에 이용
 - 후행종합지수 : 재고, 금리 등 실제 경기순환에 후행하여 변동하는 개별지표를 가공·종합하여 만든 지표로 현재 경기의 사후 확인에 이용

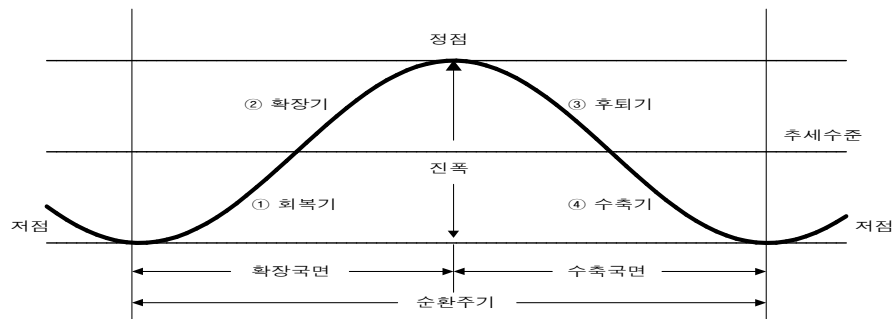
2) 순환변동치와 증감률

- 경기지표는 계절조정계열(추세·순환치)의 전월(기)비와 순환변동치, 원계열의 전년동월(기)비 등으로 표현할 수 있음
- 경기 국면과 전환점을 나타내는 순환변동치가 상승하면 경기의 확장국면, 하강하면 수축국면이 되며, 순환변동치가 가장 클 때가 경기정점, 가장 작을 때가 경기저점이라함
- 전월(기)비가 추세치 전월비를 상회하면 확장국면, 하회하면 수축국면, 통과할 때가 경기전환점이 된다. 전월비가 가장 큰 시점과 가장 작은 시점은 추세·순환변동치의 변곡점일 뿐 경기전환점과는 무관
- 전년동월(기)비도 전월비처럼 추세치 전년동월(기)비와의 관계에 의하여 국면 및 전환점을 판정하며, 전년동월(기)비의 정·저점은 경기전환점과는 무관하며, 변곡점의 위치, 국면지속기간의 크기 등에 따라 그 위치가 정해짐

3) 경기순환 국면

- 경기순환이란 총체적 경제활동이 경제의 장기 성장추세를 중심으로 상승과 하강을 반복하며 성장하는 현상을 의미
- 경기순환의 국면을 구분하는 방법에는 여러 가지가 있으나, 경기저점에서 정점까지를 경제활동이 활발한 확장국면, 경기정점에서 저점까지를 경제활동이 위축된 수축국면으로 나누는 이분법이 주로 이용
- 확장과 수축의 경기국면에서 저점에서 다음 저점까지, 또는 정점에서 다음 정점까지의 기간을 순환주기라고 하며, 순환의 강도를 의미하는 정점과 저점간의 차이를 순환진폭이라 함

< 경기 순환과정 >



4) 기준순환일

- 기준순환일이란 국민경제 전체의 순환변동에서 국면전환이 발생하는 경기전환점을 의미
- 확장국면에서 수축국면으로 전환하는 경기정점과 수축국면에서 확장국면으로 전환하는 경기저점이 있고, 개별 경기지표에서의 전환점은 특수순환일이라고 함
- 일반적으로 총체적 경제활동 성장률이 2분기 이상 추세성장률을 상회하면 확장국면, 하회하면 수축국면으로 판단함
- 우리나라의 기준순환일은 통계청에서 GDP, 산업생산 등 개별지표와 경기지수의 움직임을 분석한 후 관련 전문가의 의견을 들어 사후적으로 발표하고 있고, 충청남도의 기준순환일은 통계청과의 협의 및 전문가의 의견수렴 등을 거쳐 GDP, 산

업생산 등 개별지표와 경기지수의 움직임을 분석한 후 사후적으로 발표

- 충청남도는 지역단위로 경기동행지수를 개발한 이후인 1990년 1월 1일 이후 2014년 7월까지의 경기지수를 기초로 다음과 같이 기준순환일과 국면지속기간을 설정

충청남도 기준순환일과 국면 지속기간

구 분	기준순환일			지속기간(개월)		
	저 점	정 점	저 점	확장기	수축기	순환기
제1순환기	' 90.1	' 92.1	' 93.1	24	12	36
제2순환기	' 93.1	' 96.7	' 98.9	42	26	68
제3순환기	' 98.9	' 00.10	' 03.6	25	32	57
제4순환기	' 03.6	' 08.3	' 09.5	57	14	71
제5순환기	' 09.5	' 11.2 ¹⁾		21		

주: 1)은 잠정치임.

5) 경기순환과 경기지표의 변동요인

- 일반적인 경기지표는 아래의 네 가지 요소들이 포함되어 있음
 - 계절요인 : 일년동안 계절에 따른 주기적 변동
 - 불규칙요인 : 천재지변, 파업 등에 따른 단기적·우발적 변동
 - 추세요인 : 인구증가, 자본축적, 기술진보 등에 의한 장기적 변동
 - 순환요인 : 경기의 상승과 하강에 따른 변동하는 요인
- 경기분석에는 이들 요인 중 비경기적 요인인 계절 및 불규칙요인을 제거하고 추세·순환치 또는 순환변동치가 이용됨

4. 충남경기종합지수 작성 개요

1) 통계의 종류 및 승인번호

- 통계의 종류 : 일반, 가공통계
- 승인번호 : 제 21308 호

2) 작성연혁

- 2000. 7. : 통계작성 승인
- 2009. 4. : 통계작성 수정승인
- 2013. 3. : 통계작성 변경승인(기준년(2010=100) 개편)
- 2015. 3. : 통계작성 변경승인(기준순환일 설정 및 선행종합지수 작성)
- 2018. 3. : 통계작성 변경승인(기준년(2015=100) 개편)

3) 작성목적

- 생산, 투자, 소비, 고용, 무역 등 경제 각 부분의 지표 중에 경기를 잘 반영하는 주요지표를 선정, 이들의 움직임을 종합한 경기종합지수에 의하여 전체 경기의 변화방향, 국면, 전환점을 판단, 예측하기 위하여 작성
- 지역 경기상황을 종합적으로 파악하여 지역경기의 활성화 등을 위한 정책수립·평가 등의 기초자료 제공

4) 구성지표

지수	자 료 명	단 위	자료기간	작성기관	비고
동행종합 지수	비농가취업자수	천명	' 90.1월~	KOSIS	충남
	산업생산지수	2015=100	' 90.1월~	KOSIS	충남
	대형소매점 판 매 지 수	2015=100	' 97.1월~	KOSIS	충남
	판매전력량	1,000kwh	' 90.1월~	한국전력공사	충남
	수 출 액/ 수출물가지수	천불	' 92.1월~	한국무역협회/ 한국은행	충남/전국
	수 입 액/ 수입물가지수	천불	' 92.1월~	한국무역협회/ 한국은행	충남

지수	자 료 명	단 위	자료기간	작성기관	비고
선행종합 지수	신규구인인원	명	' 05.8월~	한국고용정보원	충남
	재고순환지표	%p	' 96.1월~	-	충남
	비제조업자금 사 정 실 적	-	' 03.1월~	한국은행	충남
	주 가 지 수 KRX_Semicon	2006.1.2.=100 0	' 01.1월~	한국거래소	전국
	반도체수출입 물 가 비 율	%	' 90.1월~	한국은행	전국
	자본재수입액 (실질)	천불	' 00.1월~	관세청/ 한국은행	충남/전국
	중 간 재 출 하 지 수	2015=100	' 90.1월~	KOSIS	충남

* 재고순환지표의 경우, 제조업출하지수와 재고지수의 전년동월비의 차로 산출하여 제공

5) 작성부문

- 동·선행종합지수, 구성지표의 전월비 증감률, 전월차, 순환변동치

6) 작성주기 및 결과공표

- 주 기 : 매월
- 공표방법 및 시기
 - 보도자료 및 인터넷 게재 : 작성대상월 익익월 20일경
 - * 발간물 수록 : 월간「충남경제」, 충청남도·충남연구원
 - * 구성지표의 통계 수집 등으로 지연될 수 있음
- 공표범위
 - 지역 : 충청남도
 - 내용 : 동·선행종합지수 및 구성지표

7) 기타 이용상의 유의점·제약요인

- 계절변동요인, 불규칙변동요인 제거 및 순환변동치 산출 등의 방법론에 따라 상이한 결과가 발생할 수 있음

5. 지역 경기종합지수 작성 방법

◦ 지역별 경기종합지수를 작성하기 위한 계량기법은 통계청의 작성방법을 이용함

1) 개별 구성지표의 비경기적 요인 제거

◦ 경기종합지수의 작성에는 경기를 잘 설명할 수 있는 구성지표를 선정한 후, 첫 번째 단계로 개별 시계열자료의 비경기적 요인을 제거하기 위하여 계절요인은 X-12-ARIMA방법으로, 불규칙요인은 불규칙정도에 따라 3 또는 6개월 이동평균방법을 이용하여 조정

① 개별 구성 지표들의 비경기적요인을 제거하기 위하여 계절조정(X-12-ARIMA) 및 불규칙조정(3또는6개월말항 이동평균)을 하여 추세순환계열($X_{i,t} = T_{i,t} \times C_{i,t}$)을 산출

② 구성 지표별로 전월대비 증감률(대칭변화율($Y_{i,t}$): symmetric percent changes)을 산출

㉠ 수준지표(level indicators)인 경우

$$Y_{i,t} = \frac{X_{i,t} - X_{i,t-1}}{X_{i,t} + X_{i,t-1}} \times 200$$

㉡ 비율지표(ratio indicators)와 영(0) 또는 음수가 포함된 경우

$$Y_{i,t} = X_{i,t} - X_{i,t-1}$$

여기서, $i = 1, 2, \dots, N$ (구성지표), $t = 2, 3, \dots, T$ (시점)

2) 구성지표의 표준화

◦ 구성지표의 표준화란 구성지표들의 특성에 따라 서로 다른 순환진폭(cyclical amplitude)을 가지고 있는데, 이러한 각 구성지표의 순환진폭이 평균적으로 모두 같아지도록 조정하는 것

③ 진폭(변동폭)이 큰 하나의 구성 지표에 의해 종합지수가 좌우되지 않도록 각 구성 지표의 대칭변화율($Y_{i,t}$)을 절대치평균인 표준화인자(S_i)로 나누어 표준화증감률($Z_{i,t}$)을 산출

$$Z_{i,t} = \frac{Y_{i,t}}{S_i} \quad \text{단, } S_i = \frac{\sum_{t=2}^T |Y_{i,t}|}{T-1} \text{ (표준화인자)}$$

다만, 선행종합지수는 표준화인자를 절대치평균이 아닌 표준편차구성비방식을 사용하여 산출

* 표준화인자=구성지표별 대칭변화율의 표준편차 역수(a) ÷ 구성지표별 a 값들의 합

④ 표준화증감률($Z_{i,t}$)의 합을 구성지표수로 나누어 평균증감률(AC_t)을 산출

$$AC_t = \frac{\sum_{i=1}^N Z_{i,t}}{N}$$

* 선행종합지수는 동행종합지수를 기준으로 진폭을 조정함

3) 지수화

◦ 동행종합지수는 매월의 평균증감률을 누적하여 원지수를 계산한 뒤, 기준년도(2015년)로 조정하여 산출

⑤ 매월의 평균증감률(AC_t)을 누적하여 지역별 동행종합지수 원지수(RCI_t)를 산출(시작년월=100)

$$RCI_t = RCI_{t-1} \times \frac{200 + AC_t}{200 - AC_t} \quad \text{단, } RCI_1 = 100$$

⑥ 동행종합지수 원지수(RCI_t)를 기준년도(2015년)로 조정한 지역별 동행종합지수(CI_t)를 산출(기준년도=100)

$$CI_t = \frac{RCI_t}{BASE} \times 100 \quad \text{단, } BASE \text{는 기준년도의 } RCI_t \text{의 평균}$$

4) 경기순환 판단을 위한 보조지표

◦ 경제성장에 따른 증가추세와 경기의 상승·하강 움직임을 동시에 포함하고 있는데, 그 중 증가추세를 제거하고 경기의 상승·하강 움직임만을 추출하여 순환변동치를 산출

◦ 우리나라는 과거 고도성장의 영향으로 강한 추세를 가지고 있어 보조지표로서 추세를 제거한 순환변동치를 산출하여 현재의 경기국면과 전환점을 보다 명확하게 측정·판단하고 예측하기 위해 사용되고 있음

⑦ 지역의 경기종합지수는 상승추세가 너무 강하여 지수 상에서 경기속도만 파악할 수 있으므로, 국면 및 전환점 등 경기순환과정을 파악하기 위해 순환변동치를 산출

$$C_t = \frac{CI_t}{T_t} \times 100$$

여기서, T_t 는 H-P 필터 방법으로 산출

6. 충남경기종합지수 및 순환변동치

(2015=100.0, %, p)

구분	동행종합지수				선행종합지수			
	지수 (2015=100)	전월비	순환변동치 (Trend=100)	전월차	지수 (2015=100)	전월비	순환변동치 (Trend=100)	전월차
2016 12	105.8	0.8	100.3	0.5	105.0	1.1	98.5	0.5
2017 1	107.1	1.3	101.2	0.9	106.4	1.8	99.5	1.0
2	107.3	0.2	101.0	-0.2	107.8	1.7	100.4	0.9
3	107.8	0.5	101.2	0.1	109.6	2.2	101.7	1.3
4	108.6	0.6	101.5	0.3	110.6	1.2	102.3	0.6
5	109.0	0.3	101.5	0.0	111.4	1.0	102.7	0.4
6	109.4	0.4	101.5	-0.0	112.4	1.0	103.2	0.5
7	108.9	-0.3	100.7	-0.8	113.3	1.0	103.7	0.5
8	109.2	0.4	100.6	-0.1	113.8	0.6	103.9	0.2
9	109.1	-0.0	100.2	-0.4	113.9	0.2	103.7	-0.2
10	109.4	0.2	100.1	-0.1	114.3	0.3	103.7	0.0
11	110.0	0.4	100.3	0.2	114.8	0.6	103.9	0.2
12	110.6	0.5	100.5	0.2	114.9	0.0	103.8	-0.1
2018 1	111.0	0.5	100.5	0.1	114.7	-0.3	103.3	-0.5
2	111.7	0.9	100.8	0.5	114.3	-0.5	102.7	-0.6
3	112.2	0.4	100.9	0.1	114.0	-0.3	102.3	-0.4
4	112.4	0.2	100.7	-0.2	114.4	0.4	102.5	0.2
5	112.3	-0.2	100.3	-0.4	114.5	0.0	102.3	-0.2
6	112.4	0.2	100.1	-0.2	114.2	-0.3	101.9	-0.4
7	113.4	1.0	100.6	0.5	114.0	-0.3	101.6	-0.3
8	114.0	0.7	100.8	0.2	113.8	-0.2	101.4	-0.2
9	113.9	0.1	100.4	-0.4	113.2	-0.8	100.7	-0.7
10	113.7	0.0	99.9	-0.5	112.2	-1.3	99.7	-1.0
11	113.3	-0.3	99.5	-0.4	110.9	-1.2	98.4	-1.3
12	113.0	-0.3	99.2	-0.4	109.4	-1.3	97.0	-1.4
2019 1	113.2	0.1	99.0	-0.2	108.7	-0.6	96.9	-0.1
2	112.8	-0.3	99.1	0.1	108.3	-0.4	96.8	-0.1
3	113.0	0.1	99.2	0.1	108.1	-0.2	97.1	0.3
4	112.7	-0.2	98.8	-0.5	107.5	-0.6	96.6	-0.5
5	112.5	-0.2	98.8	0.0	106.7	-0.7	96.3	-0.3
6	112.5	0.0	98.8	0.0	106.7	0.0	96.7	0.4
7	112.2	-0.2	98.7	-0.1	106.5	-0.2	96.7	0.0
8	112.6	0.3	98.8	0.2	106.4	-0.1	96.8	0.1
9	112.4	-0.1	98.6	-0.3	107.1	0.7	97.5	0.7
10	112.0	-0.4	98.1	-0.5	108.2	1.0	98.5	1.0
11	111.8	-0.2	97.8	-0.3	109.6	1.3	99.9	1.4

주 1) 최근 3~4개월분은 잠정치이며 연간보정으로 연중 3월 전체 수치가 조정됨.

7. 충남지역 동행종합지수 구성지표의 월별 추이

구분		비농가취업자수		산업생산지수(2015=100)		판매전력량	
		천명	전월비(%)	지수	전월비(%)	Mkw	전월비(%)
2016	11	1,085.0	0.5	111.1	3.2	4,085,655.7	-0.3
	12	1,094.3	0.9	113.3	2.0	4,073,365.5	-0.3
2017	1	1,099.3	0.5	114.9	1.4	4,094,423.3	0.5
	2	1,102.4	0.3	114.9	-0.0	4,098,857.5	0.1
	3	1,098.0	-0.4	117.0	1.9	4,123,015.2	0.6
	4	1,098.6	0.1	119.1	1.8	4,137,068.9	0.3
	5	1,098.6	0.0	121.6	2.1	4,161,457.1	0.6
	6	1,102.0	0.3	121.7	0.0	4,171,771.1	0.2
	7	1,102.0	0.0	122.7	0.8	4,196,029.1	0.6
	8	1,105.1	0.3	122.3	-0.3	4,210,559.2	0.3
	9	1,106.3	0.1	123.1	0.6	4,206,801.5	-0.1
	10	1,109.6	0.3	124.3	1.0	4,203,423.8	-0.1
	11	1,113.5	0.4	125.5	1.0	4,215,535.0	0.3
	12	1,119.0	0.5	125.4	-0.1	4,237,137.0	0.5
2018	1	1,122.8	0.3	125.1	-0.2	4,245,014.3	0.2
	2	1,127.0	0.4	125.3	0.2	4,284,668.1	0.9
	3	1,127.6	0.1	125.9	0.5	4,288,408.4	0.1
	4	1,128.9	0.1	125.8	-0.1	4,295,052.3	0.2
	5	1,130.6	0.2	124.8	-0.8	4,279,695.7	-0.4
	6	1,134.4	0.3	124.2	-0.5	4,299,015.2	0.5
	7	1,145.5	1.0	124.3	0.0	4,322,702.0	0.6
	8	1,153.5	0.7	126.2	1.5	4,377,233.9	1.3
	9	1,159.2	0.5	126.4	0.2	4,400,681.8	0.5
	10	1,157.2	-0.2	125.2	-0.9	4,407,122.0	0.1
	11	1,159.9	0.2	122.3	-2.3	4,363,886.1	-1.0
	12	1,162.6	0.2	121.9	-0.4	4,359,973.7	-0.1
2019	1	1,173.5	0.9	121.2	-0.6	4,388,967.2	0.7
	2	1,183.4	0.8	119.1	-1.7	4,345,507.3	-1.0
	3	1,196.5	1.1	115.7	-2.9	4,325,760.9	-0.5
	4	1,196.0	0.0	113.9	-1.6	4,305,131.8	-0.5
	5	1,191.1	-0.4	115.3	1.3	4,388,037.6	1.9
	6	1,182.8	-0.7	116.8	1.3	4,441,160.8	1.2
	7	1,179.3	-0.3	118.6	1.6	4,468,600.1	0.6
	8	1,173.5	-0.5	117.7	-0.8	4,462,199.7	-0.1
	9	1,165.2	-0.7	119.7	1.7	4,459,708.5	-0.1
	10	1,164.3	-0.1	117.7	-1.6	4,417,048.2	-1.0
	11	1,163.6	-0.1	116.8	-0.8	4,379,765.0	-0.8

주 1) 각 구성지표 및 전월비는 계절 및 불규칙 요인을 제거한 수치로 통계작성기관에서 공표하는 원계열과는 차이가 있음.

2) 최근 3~4개월분은 잠정치이며 연간보정으로 연중 3월 전체 수치가 조정됨.

구분		수출액(실질)		수입액(실질)		대형소매점판매지수(2015=100)	
		천불	전월비(%)	천불	전월비(%)	지수	전월비(%)
2016	11	6,938,427.2	1.5	2,595,222.6	4.1	101.1	0.7
	12	7,141,178.0	2.9	2,678,544.6	3.2	101.4	0.2
2017	1	7,311,291.3	2.4	2,987,615.0	11.5	101.0	-0.3
	2	7,367,281.7	0.8	3,008,032.4	0.7	100.8	-0.3
	3	7,385,324.1	0.2	3,107,481.7	3.3	101.5	0.7
	4	7,486,966.9	1.4	3,240,538.0	4.3	102.0	0.5
	5	7,504,702.9	0.2	3,225,500.5	-0.5	102.8	0.9
	6	7,526,476.0	0.3	3,244,078.6	0.6	104.1	1.2
	7	7,420,133.5	-1.4	2,977,953.1	-8.2	105.2	1.1
	8	7,374,963.5	-0.6	3,030,608.5	1.8	105.7	0.5
	9	7,411,296.1	0.5	2,935,214.3	-3.1	106.3	0.6
	10	7,585,502.2	2.4	2,926,801.8	-0.3	106.2	-0.1
	11	7,825,167.8	3.2	2,964,471.2	1.3	106.5	0.3
	12	8,031,038.1	2.6	3,043,683.1	2.7	106.2	-0.3
2018	1	8,237,884.8	2.6	3,125,884.3	2.7	105.3	-0.9
	2	8,515,116.8	3.4	3,171,992.2	1.5	106.2	0.8
	3	8,669,959.5	1.8	3,296,013.7	3.9	106.0	-0.2
	4	8,553,862.3	-1.3	3,377,537.8	2.5	106.0	-0.0
	5	8,418,470.1	-1.6	3,464,575.8	2.6	105.1	-0.9
	6	8,437,014.5	0.2	3,424,010.2	-1.2	105.7	0.7
	7	8,553,704.6	1.4	3,550,795.0	3.7	106.5	0.7
	8	8,743,746.3	2.2	3,568,591.3	0.5	105.2	-1.2
	9	8,803,878.8	0.7	3,458,129.3	-3.1	104.1	-1.0
	10	8,767,382.5	-0.4	3,480,689.3	0.7	103.6	-0.4
	11	8,500,700.7	-3.0	3,572,082.8	2.6	103.0	-0.6
	12	8,128,627.3	-4.4	3,613,199.4	1.2	102.0	-1.0
2019	1	7,980,718.8	-1.8	3,526,953.3	-2.4	102.5	0.5
	2	7,780,610.7	-2.5	3,482,158.1	-1.3	101.8	-0.6
	3	7,780,809.4	0.0	3,494,733.7	0.4	102.6	0.7
	4	7,971,959.0	2.5	3,467,828.3	-0.8	101.9	-0.7
	5	7,895,559.6	-1.0	3,261,129.9	-6.0	102.3	0.4
	6	7,983,598.8	1.1	3,255,052.0	-0.2	101.7	-0.5
	7	7,874,663.6	-1.4	3,238,379.3	-0.5	99.9	-1.8
	8	8,258,142.2	4.9	3,320,385.8	2.5	100.8	0.9
	9	8,444,864.9	2.3	3,314,889.3	-0.2	99.6	-1.1
	10	8,351,646.1	-1.1	3,308,860.8	-0.2	99.8	0.2
	11	8,160,254.5	-2.3	3,393,614.4	2.6	99.7	-0.2

주 1) 각 구성지표 및 전월비는 계절 및 불규칙 요인을 제거한 수치로 통계작성기관에서 공표하는 원계열과는 차이가 있음.

2) 최근 3~4개월분은 잠정치이며 연간보정으로 연중 3월 전체 수치가 조정됨.

8. 충남지역 선행종합지수 구성지표의 월별 추이

구분		신규구인인원		제조업재고순환지표		비제조업자금사정실적		KRX-Semicon	
		명	전월비(%)	%p	전월차	-	전월비(%)	지수	전월비(%)
2016	11	11,827	2.8	-10.4	2.5	80.8	-0.2	1,920	-0.9
	12	12,643	6.7	-6.0	4.3	80.7	-0.2	1,943	1.2
2017	1	12,530	-0.9	4.7	10.8	80.3	-0.4	2,018	3.8
	2	12,424	-0.8	10.2	5.4	79.8	-0.6	2,065	2.3
	3	12,950	4.1	14.7	4.5	79.3	-0.6	2,081	0.7
	4	12,643	-2.4	14.7	0.0	78.7	-0.8	2,117	1.7
	5	12,594	-0.4	14.0	-0.7	78.8	0.2	2,235	5.5
	6	12,263	-2.7	14.7	0.7	79.7	1.1	2,398	7.0
	7	12,387	1.0	16.8	2.1	80.0	0.4	2,512	4.6
	8	12,513	1.0	17.1	0.2	79.8	-0.2	2,585	2.9
	9	12,117	-3.2	17.4	0.3	79.7	-0.2	2,637	2.0
	10	12,013	-0.9	19.1	1.7	78.8	-1.1	2,720	3.1
	11	12,088	0.6	14.9	-4.2	79.0	0.2	2,787	2.4
	12	11,736	-3.0	8.2	-6.7	79.7	0.8	2,798	0.4
2018	1	11,762	0.2	0.7	-7.5	79.5	-0.2	2,763	-1.3
	2	11,046	-6.3	-2.1	-2.8	79.5	0.0	2,738	-0.9
	3	11,091	0.4	-6.0	-3.9	79.3	-0.2	2,701	-1.4
	4	11,041	-0.4	-8.7	-2.7	81.3	2.5	2,675	-1.0
	5	10,632	-3.8	-9.0	-0.3	81.5	0.2	2,680	0.2
	6	10,392	-2.3	-9.4	-0.5	80.8	-0.8	2,617	-2.4
	7	10,126	-2.6	-10.3	-0.9	80.5	-0.4	2,592	-1.0
	8	10,351	2.2	-9.6	0.7	80.2	-0.4	2,504	-3.5
	9	9,631	-7.2	-8.4	1.2	80.2	0.0	2,430	-3.0
	10	9,764	1.4	-7.8	0.6	77.3	-3.6	2,233	-8.4
	11	9,593	-1.8	-9.7	-1.8	76.2	-1.5	2,052	-8.5
	12	9,387	-2.2	-11.5	-1.9	73.8	-3.1	1,881	-8.7
2019	1	9,359	-0.3	-11.8	-0.3	72.8	-1.4	1,901	1.0
	2	8,977	-4.2	-12.6	-0.8	73.0	0.2	1,958	3.0
	3	9,010	0.4	-11.1	1.4	72.3	-0.9	2,095	6.7
	4	8,643	-4.2	-11.5	-0.4	72.0	-0.5	2,194	4.6
	5	8,581	-0.7	-12.2	-0.7	71.0	-1.4	2,167	-1.2
	6	8,453	-1.5	-12.2	0.1	72.3	1.9	2,136	-1.4
	7	8,240	-2.6	-12.0	0.2	72.5	0.2	2,041	-4.5
	8	8,272	0.4	-10.7	1.3	72.2	-0.5	2,036	-0.2
	9	8,260	-0.1	-11.0	-0.3	72.8	0.9	2,079	2.1
	10	8,186	-0.9	-9.9	1.1	74.3	2.0	2,171	4.3
	11	8,325	1.7	-7.8	2.1	76.5	2.9	2,264	4.2

주 1) 각 구성지표 및 전월비는 계절 및 불규칙 요인을 제거한 수치로 통계작성기관에서 공표하는 원계열과는 차이가 있음.

2) 최근 3~4개월분은 잠정치이며 연간보정으로 연중 3월 전체 수치가 조정됨.

구분		반도체수출입물가비율		자본재수입액(실질)		중간재출하지수(2015=100)	
		%	전월차(%p)	백만불	전월비(%)	지수	전월비(%)
2016	11	88.4	2.6	2,916	0.7	108.3	1.1
	12	90.7	2.6	2,756	-5.6	109.4	1.0
2017	1	92.3	1.7	2,822	2.4	110.8	1.3
	2	96.4	4.3	2,917	3.3	112.2	1.2
	3	100.6	4.3	3,063	4.9	113.8	1.5
	4	105.4	4.7	3,220	5.0	114.6	0.7
	5	107.3	1.8	3,279	1.8	114.5	-0.1
	6	108.8	1.4	3,309	0.9	114.9	0.3
	7	109.4	0.5	3,332	0.7	115.1	0.2
	8	109.7	0.3	3,358	0.8	115.5	0.4
	9	110.1	0.3	3,406	1.4	115.2	-0.3
	10	112.3	2.0	3,293	-3.4	116.3	1.0
	11	114.9	2.2	3,281	-0.4	116.8	0.5
	12	117.3	2.1	3,287	0.2	117.3	0.4
2018	1	118.5	1.0	3,287	0.0	117.5	0.2
	2	119.3	0.7	3,249	-1.2	118.0	0.4
	3	119.9	0.5	3,171	-2.4	118.2	0.1
	4	120.3	0.3	3,193	0.7	117.8	-0.3
	5	120.7	0.3	3,202	0.3	117.9	0.1
	6	120.9	0.2	3,194	-0.3	118.1	0.2
	7	120.9	0.0	3,189	-0.1	118.3	0.2
	8	120.8	-0.1	3,087	-3.3	118.8	0.4
	9	121.5	0.5	2,981	-3.5	119.2	0.4
	10	120.0	-1.2	2,970	-0.4	119.4	0.1
	11	118.4	-1.4	2,885	-2.9	119.3	-0.1
	12	116.7	-1.4	2,832	-1.9	119.6	0.2
2019	1	113.8	-2.5	2,748	-3.0	119.2	-0.3
	2	110.3	-3.1	2,753	0.2	118.1	-1.0
	3	106.1	-3.9	2,715	-1.4	117.5	-0.5
	4	103.3	-2.7	2,631	-3.1	116.7	-0.7
	5	100.9	-2.3	2,575	-2.2	116.4	-0.3
	6	98.9	-2.0	2,549	-1.0	116.2	-0.2
	7	97.0	-1.9	2,604	2.1	116.3	0.1
	8	95.9	-1.1	2,591	-0.5	116.3	0.0
	9	96.1	0.2	2,648	2.1	116.7	0.4
	10	96.8	0.8	2,743	3.6	116.2	-0.5
	11	97.4	0.5	2,893	5.3	114.8	-1.2

주 1) 각 구성지표 및 전월비는 계절 및 불규칙 요인을 제거한 수치로 통계작성기관에서 공표하는 원계열과는 차이가 있음.

2) 최근 3~4개월분은 잠정치이며 연간보정으로 연중 3월 전체 수치가 조정됨.

이용자를 위하여

1. 자료를 이용함에 있어 3장, 4장, 5장을 참고하시기 바랍니다.
2. 충남경기종합지수 구성지표의 시계열자료는 불변가격 기준으로 환산(실질화), 계절 및 불규칙 변동의 조정 등으로 작성기관에서 공표하는 원계열과 일치하지 않는 경우가 있습니다.
3. 충남경기종합지수의 최근 3~4개월 수치는 각각 잠정치입니다.
4. 본 책자에 사용되는 기호의 의미는 다음과 같습니다.
 - P : 정점 (Peak)
 - T : 저점 (Trough)
 - - : 해당사항 없음 (Not Available)
5. 현재 충남지역 경기종합지수는 매월 20일자 동·선행종합지수를 작성하고 있으며, KOSIS에서 정보 검색은 데이터 전송과정에서 2~3일 지체될 수 있습니다.
6. 본 책자에 수록된 내용이나 경기종합지수에 관한 제안 또는 질의가 있을 경우에는 충청남도 경제정책과 또는 충남연구원 경제동향분석센터에 문의해 주시기 바랍니다.

문 의 처

담당기관	담당자	연락처
충청남도 경제정책과	박종태	041-635-3318
충남연구원 경제동향분석센터	임병철	041-840-1168