

## 1. 통계로 보는 Economic 프리즘

- 2018 충청남도 지역소득(잠정) 알아보기
- 2019 충청남도 고용 현황 돌아보기

## 2. 경기종합지수

## 3. 충남경제뉴스 및 시책

- 충남경제뉴스
- 경제지원 시책

## 4. 부록

- 통계표

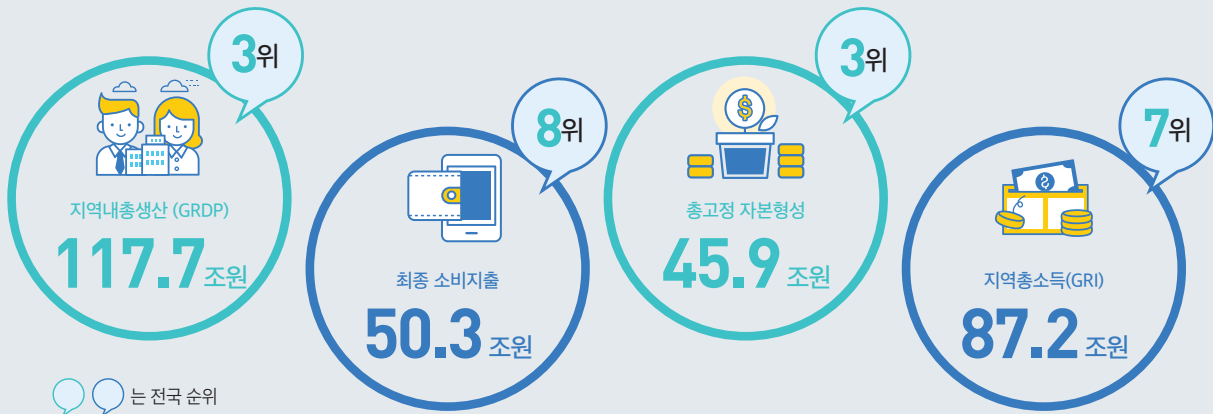


Chungnam Economic Trends

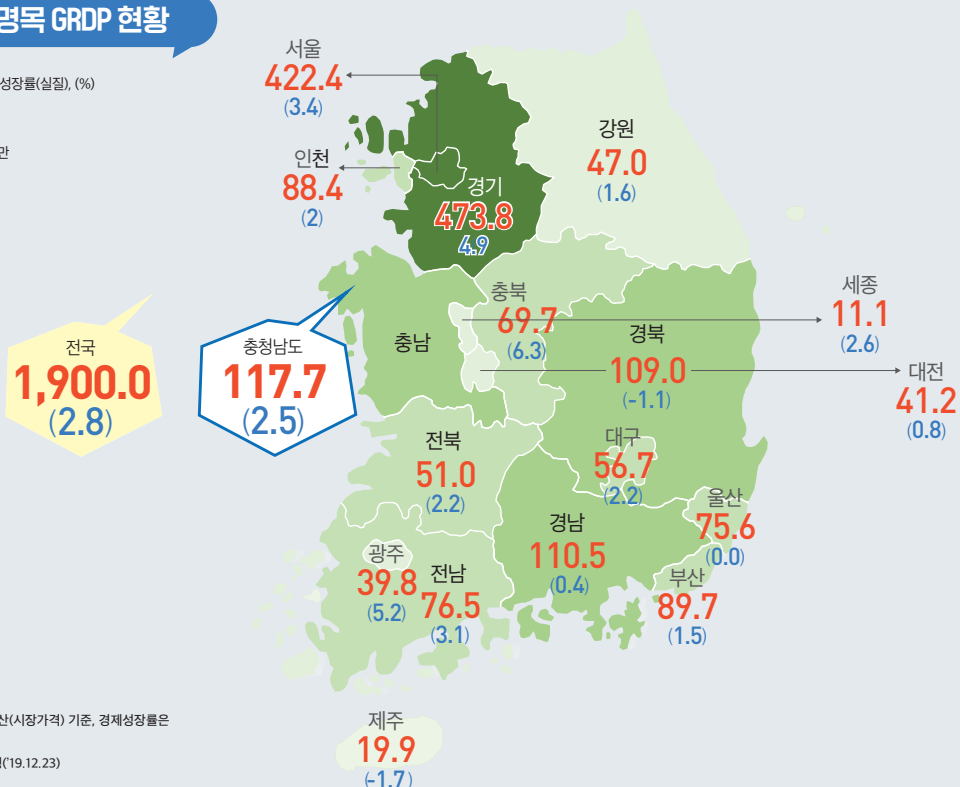
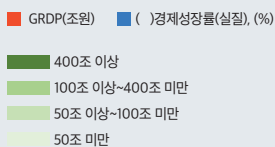
January 2020 **01**

ISSN-2093-9844

## 2018 충청남도 지역소득(잠정) 알아보기



## 전국 시도별 명목 GRDP 현황



주 : GRDP는 당해년가격·지역내총생산(시장가격) 기준, 경제성장률은 2015 기준년가격(연쇄) 기준  
출처 : 2018년 지역소득(잠정), 통계청('19.12.23)



## Contents

### 03 총괄

### 04 통계로 보는 Economic 프리즘

2018 충청남도 지역소득(잠정) 알아보기

2019 충청남도 고용 현황 돌아보기

### 08 경기종합지수

### 10 충남경제뉴스 및 시책

충남경제뉴스

경제지원 시책

### 24 부록

1. 국내 주요 경제지표

2. 충남 주요 경제지표

3. 충남 부문별 경제지표

4. 주요 해외경제지표



발행인 윤황

편집위원장 김석필·방만기

편집위원 송무경

집필진 | 총괄 | 방만기 | 경제동향 | 임병철, 김다희, 전보경 | 경제뉴스 | 김창태·박종태

발행처 충청남도·충남연구원

주소 충청남도 공주시 연수원길 73-26

연락처 (041)840-1169

팩스 (041)840-1129

# CHUNGNAM



최근 충남의 경제동향은

반도체 경기 회복에 대한 기대에도 불구하고, 수출액이 지속적으로 감소하고 있으며, 그 외에도 평판디스플레이 및 센서, 석유화학중간원료 등 주요 품목들의 수출이 부진한 모습. 더불어 산업생산 역시 감소세를 지속하면서 경기 둔화 추세가 지속. 다만, 고용시장 개선 흐름, 자본재 수입 증가 등으로 경기 선행종합지수 순환변동치가 전월대비 1.4p 상승하며 향후 경기는 소폭 개선될 전망

## ECONOMIC TRENDS

대외적으로

중국경제는 미·중 무역분쟁, 세계경제 둔화 등 대외 불확실성 확대 추세와 더불어 생산·투자·소비 및 수출 등이 모두 위축되며 성장률이 둔화된 모습. 일본경제 역시 완화적 금융환경 및 대규모 재정지출에도 불구하고 수출 및 산업생산 부진 등으로 회복세가 둔화된 모습으로, 소비세율 인상이 더해질 경우 성장세는 더 둔화되고 물가 오름세가 확대될 것으로 보이나, 여전히 물가안정 목표를 하회할 것으로 전망



주 : 해외경제포커스\_한국은행 재인용

## 충남경제동향 총괄

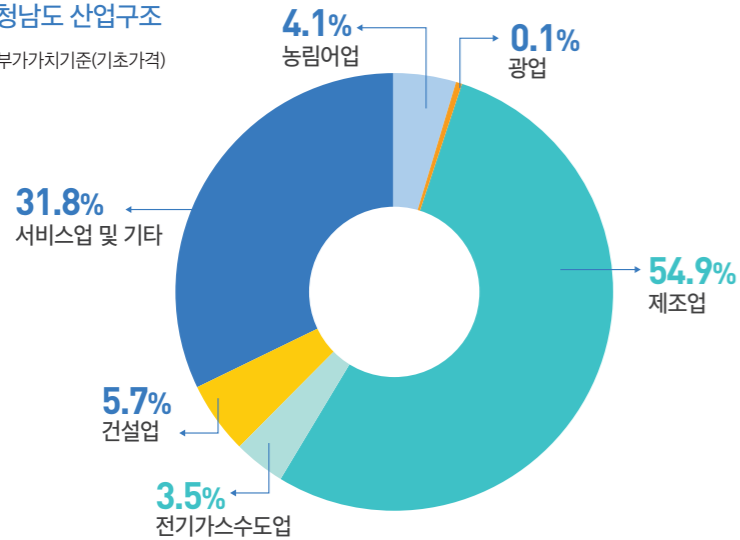
경기종합지수 (11월, 2015=100)	동행지수 순환변동치	97.8	전월차(p)	-0.3	😞	<ul style="list-style-type: none"> <li>• 현재 경기(동행) 둔화</li> <li>• 향후 경기(선행) 소폭 개선</li> </ul>
	선행지수 순환변동치	99.9	전월차(p)	1.4	😊	
생산활동 (11월, 계절조정, 2015=100)	생산지수	113.2	전월비(%)	-1.0	😞	<ul style="list-style-type: none"> <li>• (전월대비) 생산·출하 감소, 재고 증가</li> <li>• (전년동월대비) 1차금속·전자부품·자동차 및 트레일러·화학물질 제조업 생산지수 전년동월대비 하락(코크스, 연탄 및 석유정제품 제조업 생산지수 증가), 핵심 제조업을 중심으로 생산 감소세 지속</li> </ul>
	출하지수	109.5	전월비(%)	-2.7	😞	
	재고지수	124.1	전월비(%)	2.1	😞	
기업 BSI 업황지수 전망 (2020.1월)	제조업	69	전월차(p)	4	😊	<ul style="list-style-type: none"> <li>• 제조업 1월 업황 전망 전월대비 상승</li> <li>- (전월차) 매출·자금사정 상승</li> <li>• 비제조업 1월 업황 전망 전월대비 하락</li> <li>- (전월차) 매출 보합, 자금사정 하락</li> </ul>
	비제조업	67	전월차(p)	-1	😞	
소비 (11월, 2015=100)	대형소매점 불변지수	105.1	전년동월비(%)	3.2	😊	<ul style="list-style-type: none"> <li>• 전국적으로 내수부진 지속되고 있는 가운데, 연말 할인행사 이어지며 전월대비 소폭 증가</li> </ul>
물가 (12월, 2015=100)	소비자	104.3	전년동월비(%)	0.1	😊	<ul style="list-style-type: none"> <li>• '19년 농축수산물, 석유류 물가 하락 등으로 전국 소비자물가지수 역대 최저수준 기록한 가운데 충남 소비자물가지수는 울산과 더불어 전년대비 하락(무상교육 확대 영향)</li> </ul>
	생활물가	105.0	전년동월비(%)	0.3	😊	
대외거래 (12월, 백만불)	수출	6,718	전년동월비(%)	0.6	😊	<ul style="list-style-type: none"> <li>• 철강판·반도체·디스플레이·자동차·자동차 부품·석유제품·석유화학중간원료 등 핵심 산업 주요 품목 수출 부진 지속(다만, '19년 연초 대비 소폭 개선)</li> </ul>
	수입	2,822	전년동월비(%)	-8.1	😞	
고용 (12월, 천명, %)	경제활동인구	1,197	전년동월비(%)	1.4	😊	<ul style="list-style-type: none"> <li>• 경찰인구·취업자수 증가 등 고용호조를 보이고 있는 전국 추세와 유사. 다만, 최근 눈에 띄는 비경제활동인구 증가세, 상용근로자 및 제조업 취업자 감소세, 신규구인인원의 큰 폭 감소 등의 어려움은 지속되고 있는 모습</li> </ul>
	취업자수	1,169	전년동월비(%)	1.9	😊	
	실업률	2.3	전년동월차(%p)	-0.5	😊	
금융 (11월, 억원, %, 개)	주택담보대출	142,198	전년동월비(%)	0.5	😞	<ul style="list-style-type: none"> <li>• 충남 주택담보대출은 예금은행에서 3개월 연속 증가하며 전체 증가세를 견인, 반면 기타대출은 증가세가 축소되며 긍정적인 모습</li> <li>• 주요 지역별 어음부도율 변동 추이(전월차)</li> <li>(+) 천안(+0.32%p)</li> <li>(-) 서산(-0.42%p) 공주(-0.02%p)</li> </ul>
	어음부도율	0.26	전월차(%p)	0.03	😞	
	신설법인수(10월)	316	전월차(개)	60	😊	
부동산 (12월, 2019.1=100)	주택매매가격지수	97.9	전월비(%)	0.0	😊	<ul style="list-style-type: none"> <li>• 주요 주택가격지수 하락지역(전월차)</li> <li>- 매매: 논산(-0.09%p), 공주·아산(-0.02%p)</li> <li>- 전세: 논산(-0.08%p), 아산(-0.06%p)</li> </ul>
	주택전세가격지수	98.8	전월비(%)	0.0	😊	
건설 (12월, m <sup>2</sup> )	건축허가면적	1,081,646	전년동월비(%)	73.2	😊	<ul style="list-style-type: none"> <li>• 용도별 건축허가 현황:</li> <li>(+) 주거용, 상업용, 공업용, 공공용, 문교/사회용, 기타</li> <li>(-) 농수산용</li> </ul>
	건축착공면적	455,622	전년동월비(%)	-10.8	😞	

# 2018 충청남도 지역소득(잠정) 알아보기

충남경제 인포그래픽 144

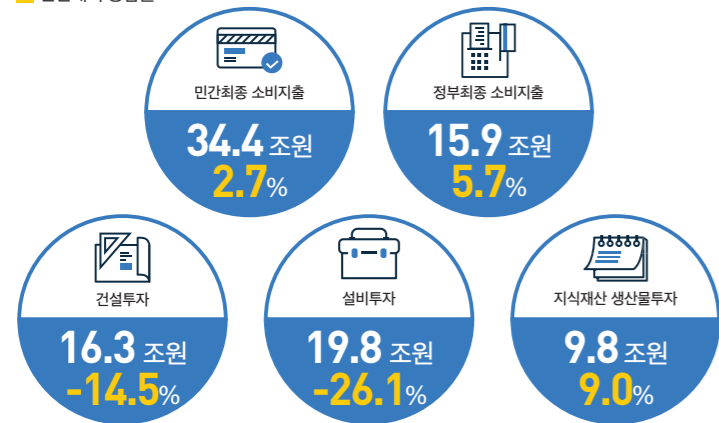
## 생산

충청남도 산업구조  
\* 총부가가치기준(기초가격)



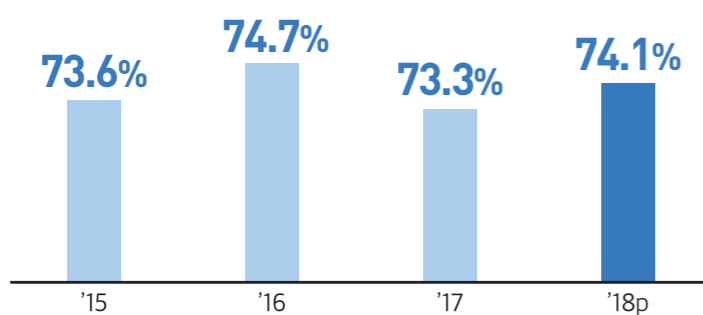
## 지출

부문별 지출·투자 추이  
■ 전년대비 증감률

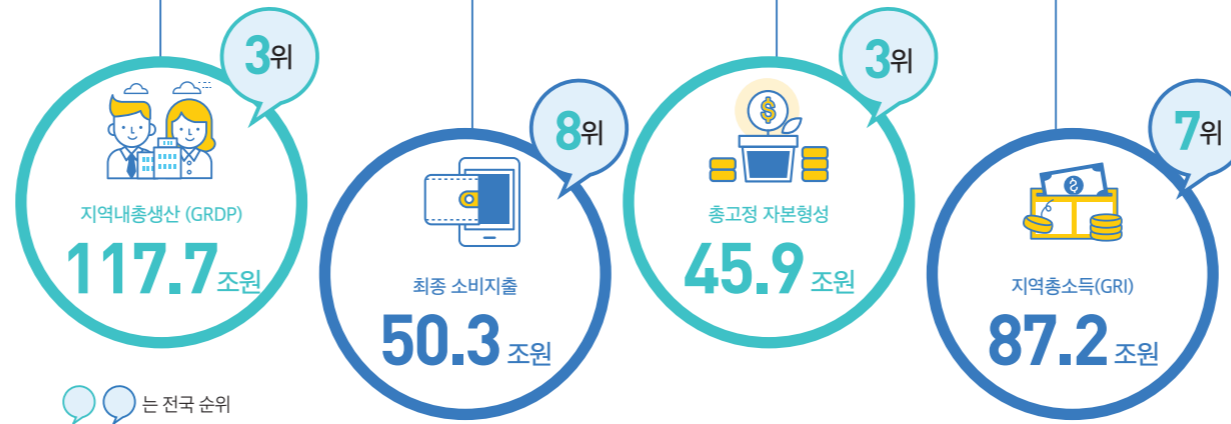


## 소득

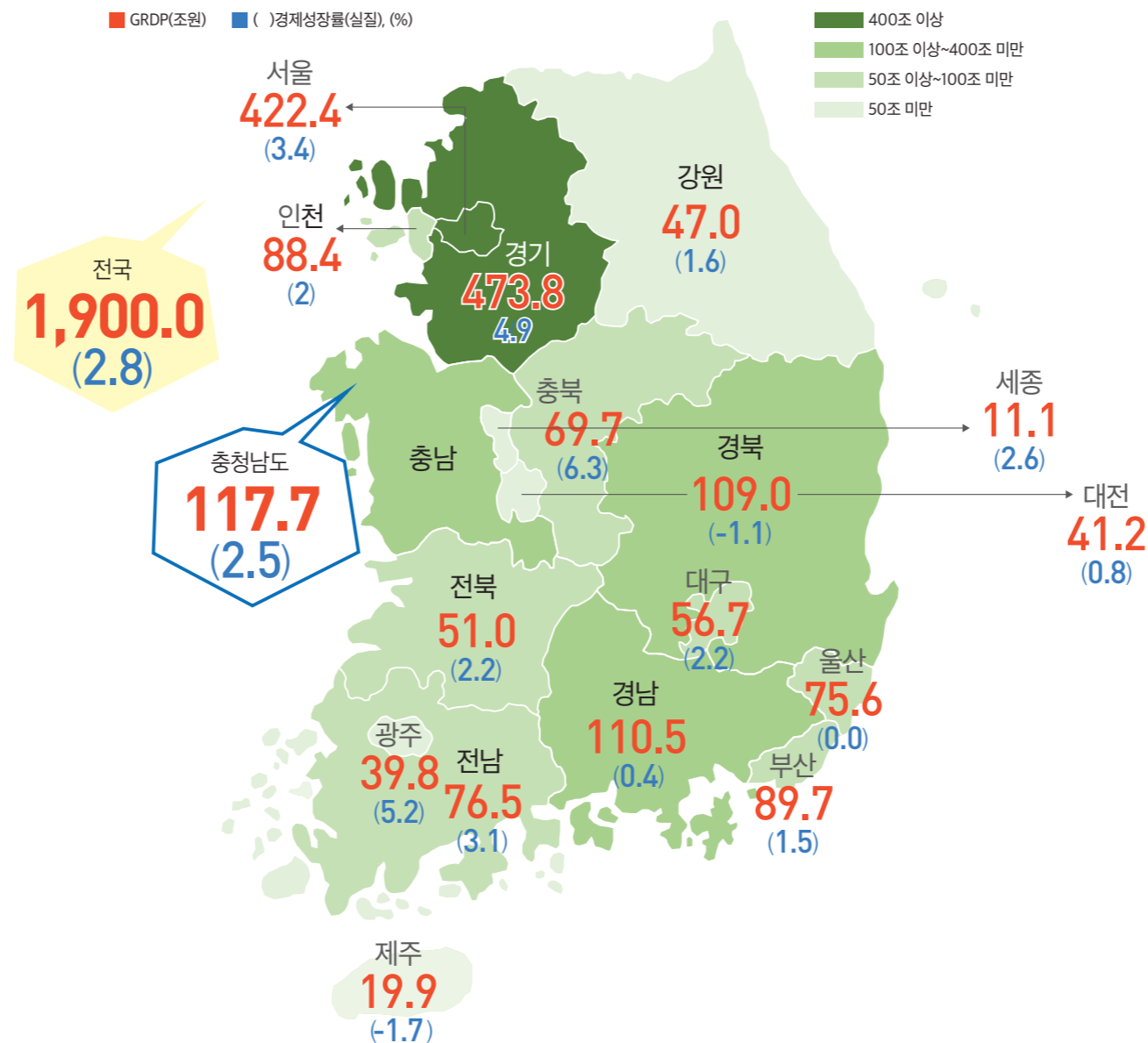
지역내총생산대비 지역총소득 수준 단위: 조원, %



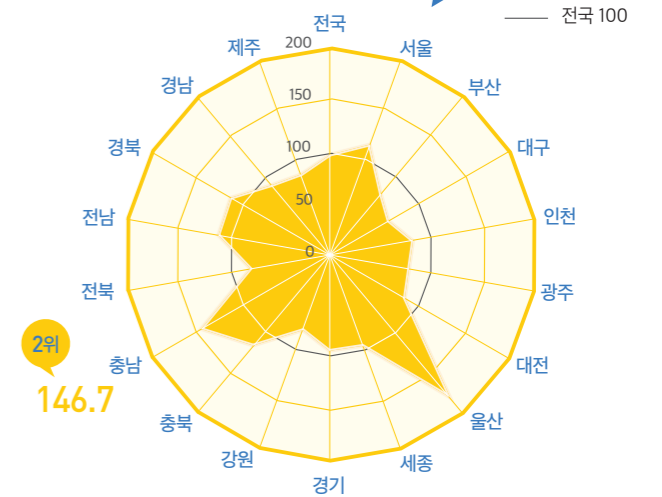
주: GRDP는 당해년가격·지역내총생산(시장가격) 기준, 경제성장률은 2015 기준년가격(연쇄) 기준  
출처: 2018년 지역소득(잠정) 통계청(19.12.23)



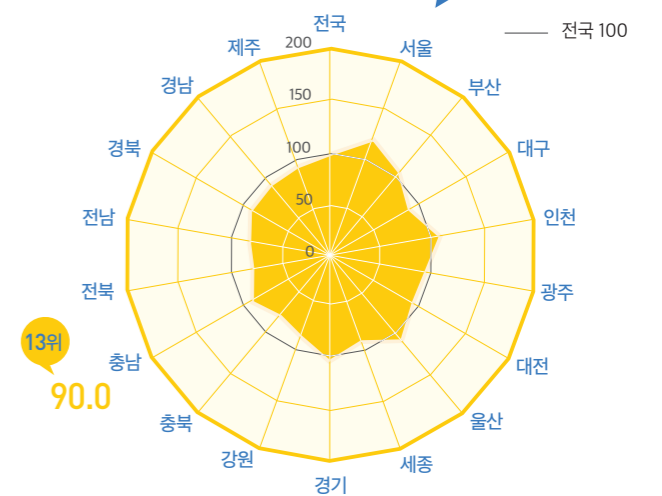
## 전국 시도별 명목 GRDP 현황



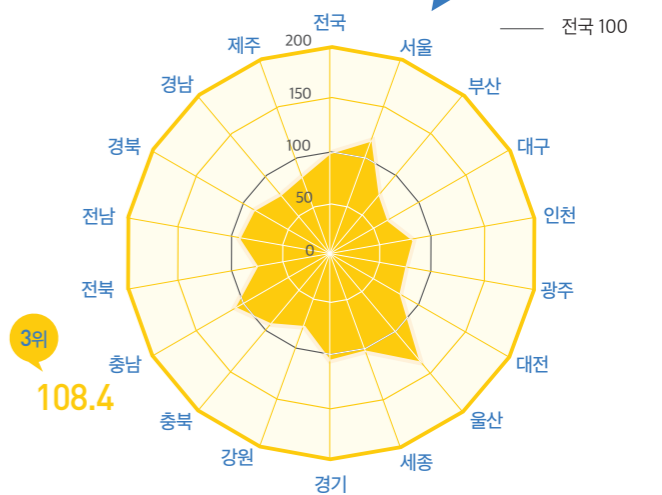
## 1인당 지역내총생산



## 1인당 지역내민간소비

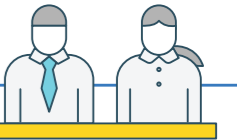


## 1인당 지역총소득



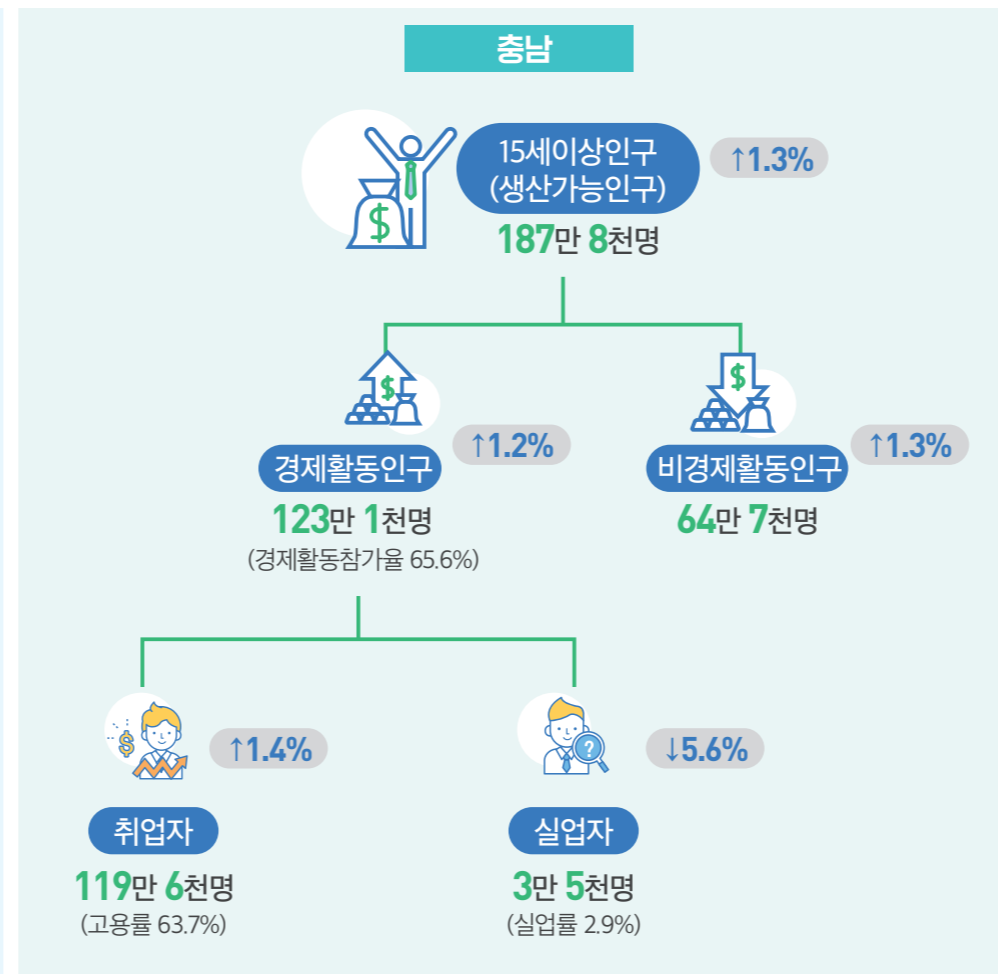
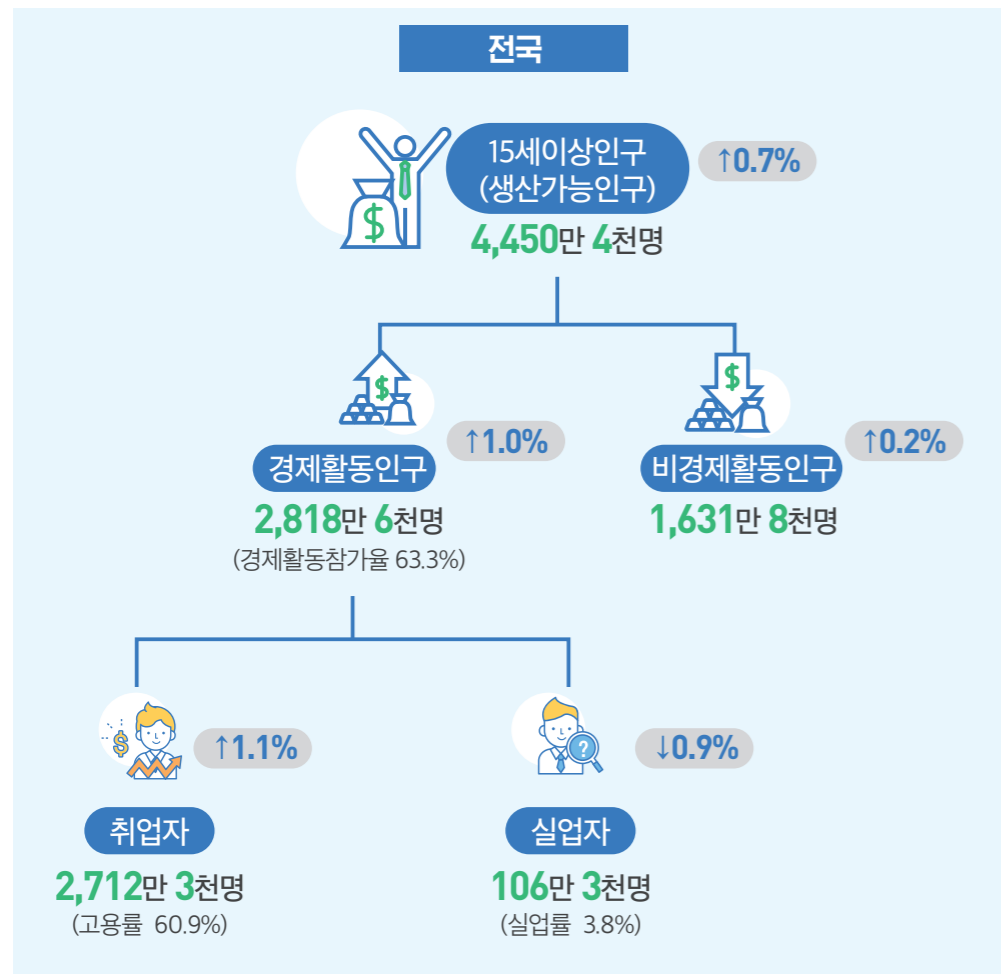
# 2019 충남 고용 현황 돌아보기

충남경제 인포그래픽 145



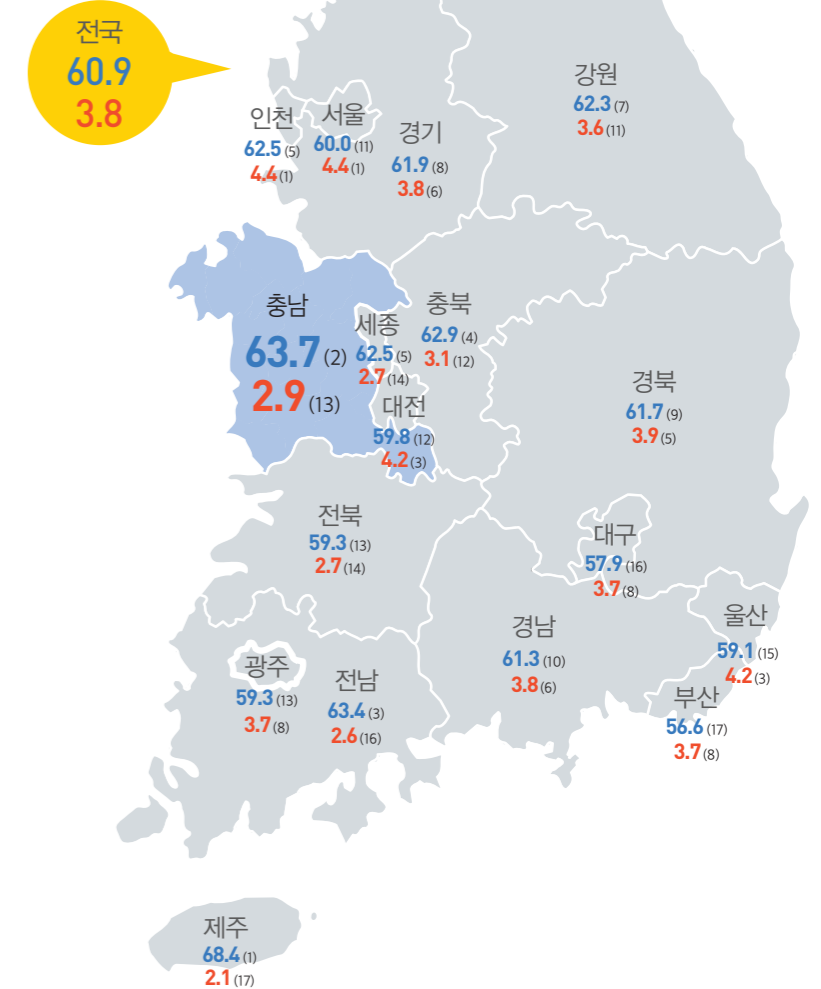
## 경제활동인구 구조 및 현황

는 전년대비 증감률을 나타냄



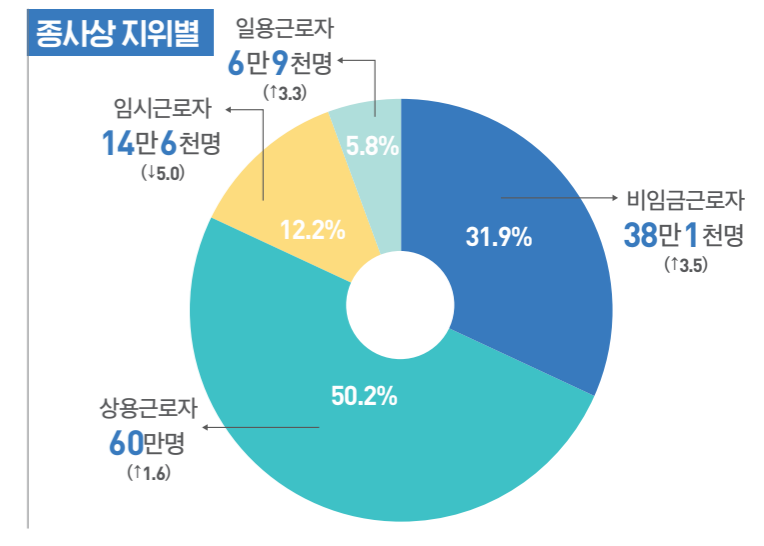
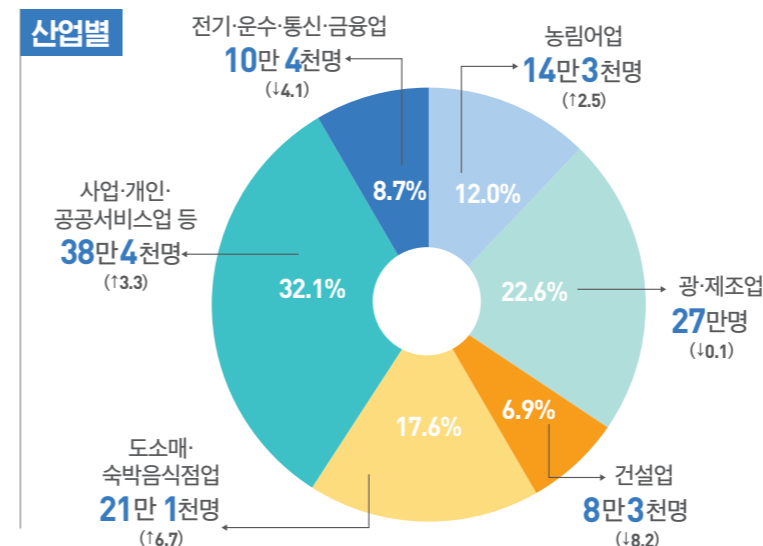
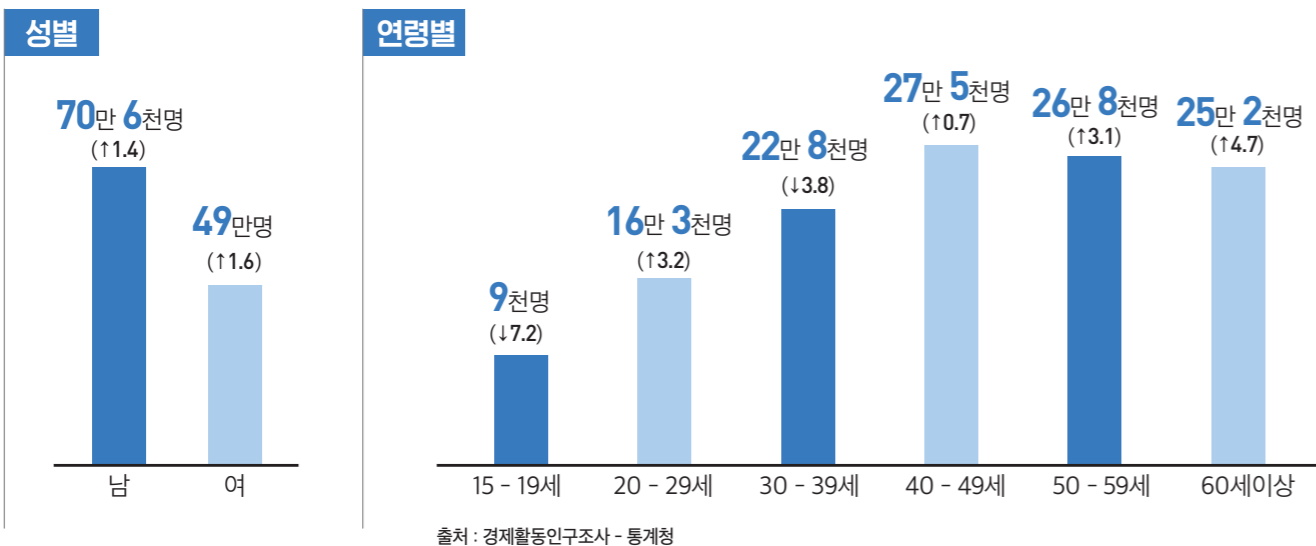
## 전국 시·도별 고용률 및 실업률

■ 고용률 (%) ■ 실업률 (%)  
( )는 순위를 나타냄



## 충남 분류별 취업자 수 추이

( )는 전년대비 증감률(%)을 나타냄

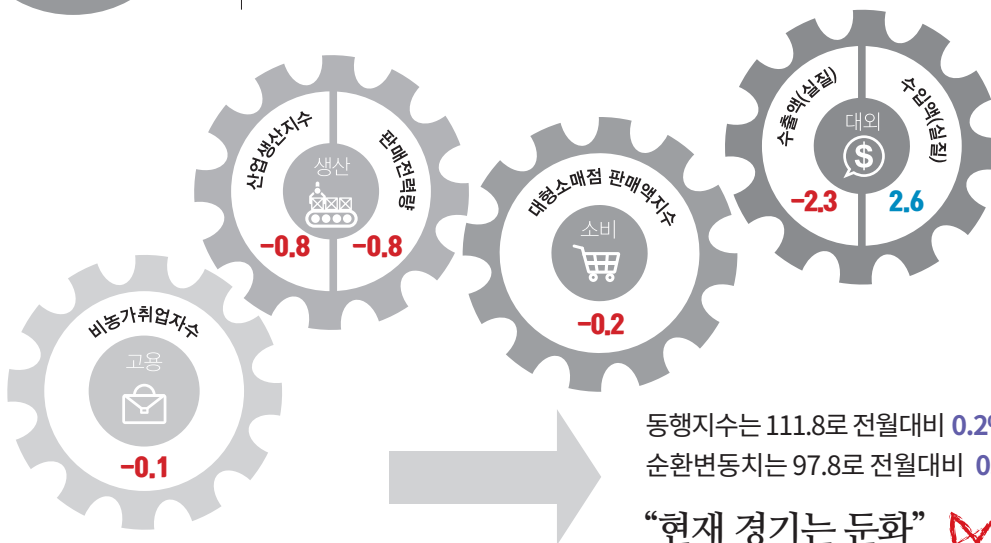


# 충청남도 동행종합지수 현황은?

⚙ 동행종합지수 ※단위(% , p)



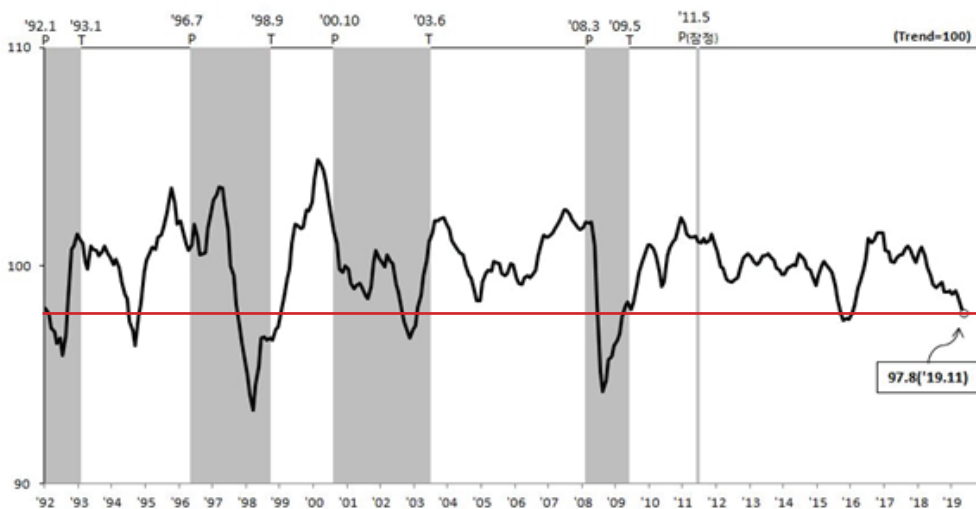
- 비농가취업자수
- 산업생산지수
- 대형소매점판매액지수
- 판매전력량
- 수출액
- 수입액



동행지수는 111.8로 전월대비 **0.2% 하락**  
순환변동치는 97.8로 전월대비 **0.3p 하락**

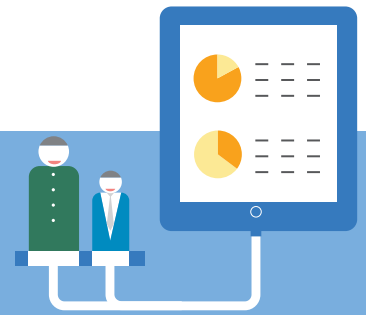
“현재 경기는 둔화”

## 동행종합지수 순환변동치(Cyclical Component of Coincident CI)



주) 회색부분은 경기수축기임

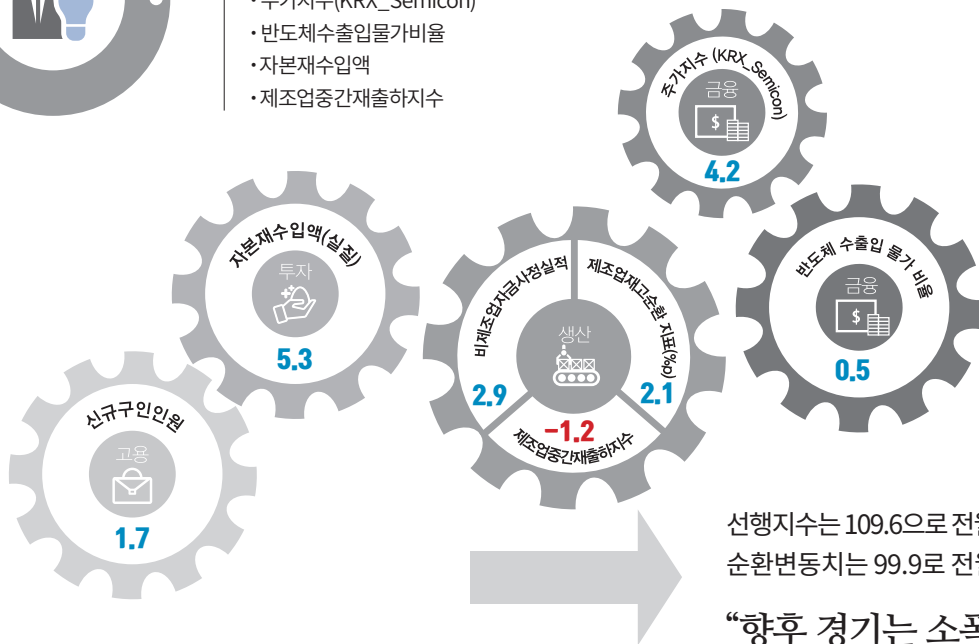
# 충청남도 선행종합지수 현황은?



선행종합지수 ※단위(% , p)



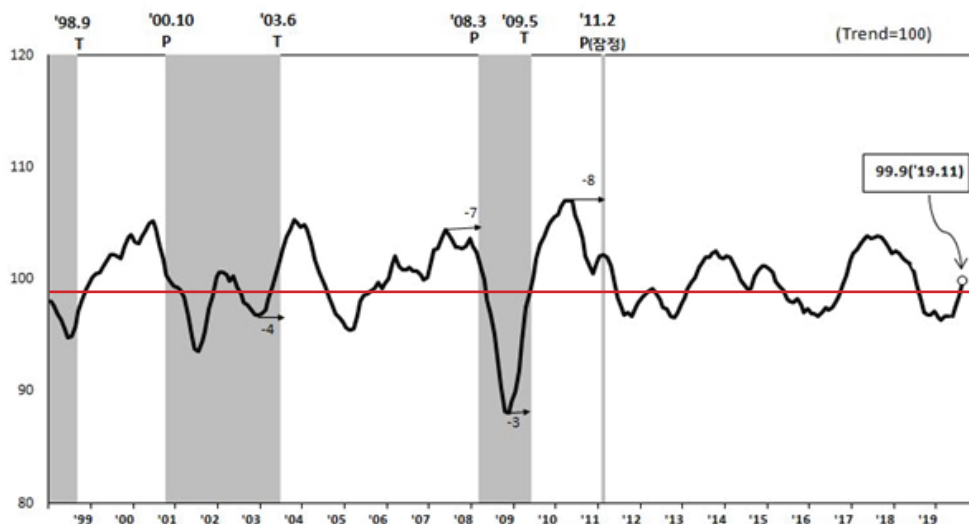
- 신규구인인원
- 제조업재고순환지표
- 비제조업자금사정\_실적
- 주가지수(KRX\_Semicon)
- 반도체수출입물가비율
- 자본재수입액
- 제조업중간재출하지수



선행지수는 109.6으로 전월대비 **1.3% 상승**  
순환변동치는 99.9로 전월대비 **1.4p 상승**

“향후 경기는 소폭 개선”

## 선행종합지수 순환변동치(Cyclical Component of Leading CI)



주) 회색부분은 경기수축기이며, 도표내의 “-” 수치는 기준순환일과의 선행시차(개월수)를 의미함

## 충남경제뉴스

2020.01.03

중소기업 육성자금 5,500억 원 지원

- 충남도가 도내 중소기업의 자금난 해소와 경영 안정을 위해 올해 중소기업 육성자금 5,500억 원을 지원한다.
- 도에 따르면 올해 중소기업 육성자금은 지난해 대비 300억 원 증액됐으며, 2022년까지 총 6,000억 원으로 확대된다.
- 지원 대상은 신청일 현재 충남에 사업장을 둔 제조업, 지식서비스산업, 화장품·뷰티산업 등의 중소기업 및 소상공인이다.
- 분야별 지원금액은 △창업자금 400억 원 △경쟁력 강화자금 500억 원 △혁신형 자금 1,300억 원 △기업 회생 자금 200억 원 △제조업 경영 안정 자금 1,000억 원 △기술 혁신형 경영 안정 자금 600억 원 △사회적경제 자금 50억 원 △벤처·유망창업자금 50억 원 △소상공인 자금 1,400억 원 등이다.
- 구체적으로 도는 사회적경제 기업의 경영안정화를 위해 지난해 30억 원 규모의 자금을 올해 50억 원으로 20억 원을 증액했다.
- 이 자금은 신용보증기금을 통해 업체당 3억 원 이하의 신용보증서를 발급받을 수 있도록 했다.
- 안정적인 창업 기반을 조성할 수 있도록 한 벤처·유망창업 자금 50억 원도 신설됐다.
- 기술력과 사업성이 있음에도 자금력이 부족한 도내 예비창업기업은 보증서를 발급 받아 최대 2년간 이자부담 없이 대출을 받을 수 있다.
- 또한, 소상공인·자영업자의 경영 애로 해소를 위해 저출산, 고령화, 양극화 등 3대 위기 극복 지원 자금 100억 원이 증액됐다.
- 이 자금은 충남신용보증재단을 통해 보증서를 발급받아 대출을 받을 경우 도에서 2~2.5%의 이자 보전을 받게 된다.
- 기업에서 부담하는 금리는 창업 및 경쟁력 강화 자금 3.4%(초기 1년간 3%), 혁신형 자금 2.5%, 기업회생자금 2% 등이다.
- 제조업 및 기술혁신형 경영 안정 자금, 사회적경제 자금, 벤처·유망창업자금과 소상공인 자금은 업체 부담 금리에서 1.75~3%를 도에서 지원한다.
- 신청은 창업 및 경쟁력, 혁신형 자금은 충남경제진흥원, 제조업 경영 안정, 기업회생 자금은 시군 지역경제과 및 충남경제진흥원에서 하면 된다.
- 기술 혁신형 경영 안정 자금은 신용보증기금 및 기술보증기금, 소상공인 자금은 충남신용보증재단으로 접수하면 된다.
- 도 관계자는 “올해 설날이 1월인 점을 감안, 설 명절 특별경영안정자금 50억 원을 별도로 긴급 지원할 계획이다”라며 “6일부터 10일까지 각 시군 경제과나 기업지원과, 충남경제진흥원에서 접수 하면 된다”고 말했다.
- 기타 문의 사항은 도 홈페이지([www.chungnam.go.kr](http://www.chungnam.go.kr)) 공고·고시(또는 산업→기업통상교류→기업 SOS넷→공지사항)를 참조하면 된다.

지난해보다 300억 증액...

“민선7기 기업하기 좋은 충남  
만든다”

2020.01.13

## 외자유치 실적 지난해 비수도권 1위

## 신고·도착금액

## 2018년 대비 각각

123%, 604% 증가...

## 역대 최대치

- 충남도 외자유치 실적이 지난해 역대 최대치를 기록했다.
- 도는 최근 산업통상자원부에서 발표한 외국인직접투자(FDI) 동향을 집계한 결과, 서울·경기를 제외한 비수도권 가운데 충남이 외자유치실적 1위를 기록했다고 13일 밝혔다.
- 도에 따르면 지난해 외국인투자 기업의 신고금액은 16억 5,340만 달러(39건)로, 2018년 7억 4,175만 달러(45건)보다 123% 증가했다.
- 도가 도착(투자)금액을 분석한 결과, 지난해 17억 5,320만 달러(34개업체)로 신고금액을 넘어서었다.
- 2018년 2억 4,913만 달러(25개업체)에 비하면 604% 증가한 수치이기도 하다.
- 수도권을 제외한 비수도권 도착금액을 살펴보다도 1위인 충남과 2위인 울산시의 격차는 5배가량 차이를 보였다. 실제 울산시 3억 5,300만 달러, 제주도 3억 1,400만 달러, 인천시 2억 400만 달러, 경북도 1억 1,500만 달러 순이었다.
- 서울 등 수도권에 대부분 외투기업 본사가 있는 점, 투자 금액 신고 시 실적이 본사에 잡히는 것을 고려할 때 충남의 실적은 사실상 전국 1위라 해도 손색이 없을 정도다.
- 이처럼 세계적으로 외국인직접투자가 하락 추세인데 반해 도의 실적이 높은 데에는 외투기업 유치뿐만 아니라 고충처리 등 사후관리까지 행정적 지원을 아끼지 않은 덕분이다.
- 도는 향후 도내 사업경쟁력을 강화하고, 바이오와 AI, 5G, 반도체 전장부품 등 대상 기업을 설정, 국내산업의 근간이 되는 소재·부품·장비산업 유치에 전력을 기울인다는 방침이다.
- 이영석 도 투자입지과장은 “글로벌 외국기업이 우리 지역 투자를 통해 지역 내 일자리 창출 및 경제 활성화 등 지역 발전을 이끌고 있다”며, “양질의 우수한 일자리 제공으로 양극화, 저출산을 해결하는 출발점을 마련하겠다”고 말했다.
- 한편 도는 민선 7기 4년간 500만 달러 이상 외투기업 40개사를 유치하는 것을 목표로 삼고, 2018년 민선 7기 첫째 4개사를, 지난해에는 15개사, 9억 2,200만 달러를 유치한 바 있다.

2020.01.14

도내 유치 국내기업 신규 가동·투자 급증

**지난해**  
**749개사 3조 7,363억…**  
**전년보다**  
**33개사 1조 1,208억 늘어**

- 충남도가 유치한 국내 기업 가운데, 지난해 공장을 새롭게 준공하고 가동을 시작한 업체 수와 투자 금액이 전년에 비해 크게 증가한 것으로 나타났다.
- 14일 도에 따르면, 도내 유치 기업 중 지난해 공장을 준공·가동한 업체 수는 총 749개로 집계됐다.
- 이는 2018년 716개 기업보다 33개가 늘어난 규모다.
- 작년 신규 준공·가동 기업을 시·군별로 보면, 천안이 261개로 가장 많고, 아산 138개, 당진 87개, 서산 59개, 금산이 57개로 뒤를 이었다.
- 업종별로는 조립금속기계 200개, 식품 104개, 비금속 97개, 전기전자통신 89개, 자동차 부품 50개 등의 순이다.
- 지난해에는 특히 기업들의 투자 금액과 고용 인원, 공장 부지 면적 등이 전년에 비해 크게 증가한 것으로 확인됐다. 투자 금액의 경우 2018년 2조 6,155억 원에서 지난해 3조 7,363억 원으로 무려 1조 1,208억 원이 늘었다.
- 고용 인원은 1만 3,412명에서 1만 4,493명으로 1,081명, 부지 면적은 487만 3,340㎡에서 525만 7,309㎡로 38만 3,969㎡ 증가했다.
- 이처럼 지난해 신규 준공·가동 기업과 투자 금액 등이 크게 늘어난 것은 이전 기업에 대한 인센티브 강화책이 주효했던 것으로 도는 보고 있다.
- 도는 기업 유치를 활성화 하고, 역외유출 규모를 줄이기 위해 2018년 11월 ‘충청남도 국내기업 투자 유치 촉진 조례’ 시행규칙을 일부 개정·시행했다.
- 개정 시행규칙은 도외 소재 기업이 본사 및 공장을 도내로 이전할 경우 설비 투자 금액의 10% 범위 내에서 지원을 추가한다는 내용이다.
- 본사 이전 기업 이주 직원을 대상으로는 개인 당 150만 원, 세대 당 1,000만 원을 지원 중이다.
- 도 관계자는 “수도권 규제 완화와 국내·외 경기 위축 등으로 기업의 투자 심리가 좀처럼 살아나지 않고 있는 상황에서 인센티브 확대가 효과를 발휘한 것으로 판단된다”라며 “앞으로도 우량 기업 유치에 역량을 집중, 지역 내 경제 선순환 체계를 구축해 나아갈 수 있도록 하는 한편, 유치 기업에 대해서는 실제 투자로 이어질 수 있도록 행정력을 집중할 것”이라고 말했다.
- 도는 올해 지역특화산업 및 첨단산업을 중심으로 750개사가 준공·가동할 수 있도록 하고, 75개사와 투자유치협약을 체결할 예정이며, 25개 기업에 대해 지방투자촉진보조금을 지원할 계획이다.

2020.01.19

**소상공인 부담↓, 4분기 사회보험료 지원 접수 시작**

**15개 시·군 동시 접수…  
내달 14일까지  
10인 미만 소상공인 신청**

- 충남도가 20일부터 내달 14일까지 도내 10인 미만 소상공인 사업장을 대상으로 '소상공인 사회보험료 지원 사업' 2019년 4분기 신청을 접수 받는다.
- 도 사회보험료 지원은 도내 사업체 90% 이상을 차지하는 영세업체의 인건비 부담을 줄여 고용 위축을 막고, 근로자들의 고용 불안을 덜어주기 위해 시·군과 함께 추진 중인 사업이다.
- 도는 지난 3분기 천안·아산시의 참여로 도내 모든 시·군으로 사업을 확대했으며, 2019년 7,831개 사업장, 2만 2,374명의 근로자에 대해 총 121억 7,000만 원을 지원했다.
- 지원 대상은 월평균 210만 원 미만의 임금을 받는 근로자를 10인 미만 고용 중인 도내 소상공인으로, 최저임금 인상에 따라 2020년부터는 215만원 미만으로 적용된다.
- 또 근로복지공단과 국민연금공단의 두루누리 지원 사업에 가입돼 있어야 한다.
- 지원금은 사업자들이 월별 보험료를 선납한 뒤 지급을 신청하면, 분기별로 정산을 통해 지급한다.
- 지원 신청은 이전과 동일하게 사업장 소재지 읍·면·동 주민센터에서 진행되며 천안은 천안시청·천안박물관·서북구청, 아산·계룡·청양은 시·군청에서만 접수를 받는다.
- 다만, 이번 4분기부터는 협회 및 단체와 입주민의 관리비를 감면하는 결과를 초래한 입주자대표회의·아파트 관리사무소에 대한 지원이 배제된다.
- 소상공인의 경영상 어려움을 덜어준다는 사업취지를 살리기 위해서다.
- 이미 가입한 기존 소상공인 사업장은 별도 신청하지 않아도 지원받을 수 있으나, 근로자의 신규 입사 혹은 퇴사가 발생한 경우 변경 신청을 해야 한다.
- 도 관계자는 "2019년 도민의 많은 관심과 참여 덕분에 소상공인 사회보험료 지원 사업을 성공적으로 추진할 수 있었다"며 "신규 시행으로 인해 시행착오를 겪었지만, 도민의 의견을 수렴하여 소상공인이 체감할 수 있는 사업이 되도록 최선을 다할 것"이라고 말했다.

2020.01.20

## ‘경제 환경변화 선제 대응’...경제상황점검회의 개최

- 충남도는 20일 도청에서 중동 정세 불안의 경제적 여파에 대비하고, 실물경제 동향을 점검하기 위한 ‘2020년 경제상황점검회의’를 개최했다.
- 이날 회의는 양승조 지사를 비롯한 경제관련 기관·단체장 및 경제전문가 등 40여 명이 참석한 가운데, 사업추진 경과보고, 실물경제 동향 점검(발제), 경제상황 진단 분석 결과 및 전망, 질의 응답 및 종합토론 등의 순으로 진행됐다.
- 김용태 한국무역협회 대전·세종·충남지역본부장은 최근 중동지역 불안에 따른 도내 수출입 등 실물경제 동향을 주제 발표했다.
- 김 본부장은 “미국-이란 간 갈등으로 국제유가가 최근 급격히 상승했으나, 미국의 무력대응 자제 발표 이후 진정세를 보이고 있다”며 “유가가 소폭 상승할 시 원유기반 제품의 수출증가, 해양 플랜트 발주 수요 증가, 수출단가 상승 등이 전망된다”고 말했다.
- 이어 “고유가가 장기화할 경우 국내 생산비용 증가로 수출가격 경쟁력 약화, 해외 수요 둔화로 수출이 감소하고 국내 소비여력 축소에 따른 수입 역시 줄어들 것으로 보인다”며 “이는 중동국가 의 내수 위축으로 주요 수출품목인 자동차 등 일부 품목 수출에 영향을 끼칠 것”이라고 우려했다.
- 충남의 대이란 수출은 지난 11월 누적 기준 471만 달러로 미미하며, 5월 이후 수입실적은 없는 것으로 확인됐다.
- 방만기 충남연구원 경제동향분석 센터장은 경제상황모니터링 결과발표를 통해 “2018년 3분기 이후 5분기 연속 둔화가 이어지고 있다”며 “철강과 디스플레이 산업의 생산 감소 등 경기 둔화가 지속되고 있다”고 말했다.
- 2020년 경제전망과 관련해서는 “세계경제는 무역 갈등, 보호무역주의, 중동발 국제 유가 변동 성 등 글로벌 경기에 대한 불확실성 증가로 3% 내외가 예상된다”며 “한국경제는 2.2% 내외로, 중국 경제 상황이 한국 기업의 주요 위험부담 변수로 작용할 것”이라고 전망했다.
- 방 센터장은 충남 지역내총생산(GRDP)성장률을 상태공간모형 적용, 2.5% 내외로 예상했으며, 올해 경제 주요이슈로 △충남 북부권 핵심 산업 중장년층 고용불안 △화학물질관리법 시행에 따른 충남 영향 △근로시간단축 시행에 따른 충남경제 영향 등을 제시했다.
- 양승조 지사는 “지난해 자동차부품산업의 위기와 일본정부의 부당한 경제보복에 대응해 전국 최초로 충남 경제특성을 반영한 지역형 위기대응시스템을 개발, 안정에 주력했다”며 “유동성 자금 지원과 수입선 다변화, 수출개척 등 근본적인 대책을 마련했다”고 말했다.
- 양 지사는 또 “앞으로 더 행복한 충남을 위한 경제 활력을 높이는 데 힘을 모을 것”이라며 “경제 환경 변화에 선제적으로 대응하고, 활력을 높일 경제구조 고도화가 절실하다. 경제 활성화에 힘을 모아 달라”고 당부했다.

### 중동지역 불안에 따른 수출입 등 실물경제 동향 점검 등 대응방안 논의

2020.01.20

## 노사분쟁 현장에 '조정·중재단' 뜬다

충남 노사분쟁 조정·중재단 2기 위촉...  
전문가 15명으로 구성

- 충남도는 20일 도청에서 '노사분쟁 조정·중재단 제2기 위원 위촉 및 2019년 사업보고회'를 개최했다.
- 이날 위촉된 노사분쟁 조정·중재단은 전문가 15명으로 구성, 도내에서 노사분쟁 발생 시 중립적으로 조정자 역할을 수행하게 된다.
- 또한 산업 흐름에 따른 노사분쟁 원인 및 사례 분석 등 예방 활동은 물론, 분쟁사업장 사적조정 지원과 조정자 역할, 장기 분쟁 사업장 조정 중재자 역할도 맡는다.
- 주요 사업은 지역 노사갈등 조정 전문가 역량 강화, 노사갈등 조정 및 예방을 위한 네트워크 구축, 분쟁 사업장 방문 등이다.
- 운영은 매월 1회 정례회의를 열고, 지역 내 조정 신청 및 분쟁 사업장 발생 시 임시회의를 개최한다. 임기는 2년이다.
- 김석필 도 경제실장은 "충남은 제조업체가 많은 특성에 따라 노사분쟁이 많이 발생하고 있으며, 유성기업처럼 분쟁이 장기화 된 사례도 있다"라며 "노사갈등 조정·중재단을 통해 노사분쟁 장기화를 예방하고, 노사 간 상생의 문화가 정착될 수 있도록 하겠다"고 말했다.
- 한편 이날 위촉식에 이어 열린 노사분쟁 조정 사례보고에서는 화승케미칼, 계룡시, 한울빌리지 노사분쟁 조정사례와 현담산업의 교섭촉진사례를 발표했다.
- 민세걸 충남지방노동위원회 조사관은 '2019년 조정과 심판사건 처리현황'을 발표하면서 공적조정과 연계된 사적조정의 중요성을 강조했다.
- 강연에 이어 열린 노사분쟁 조정·중재단 운영 방법에 대한 토론에서 각 위원들은 전문가 역량 강화와 노사분쟁 요인 분석, 분쟁 사업장 발생 시 현장 방문 조정 활동 등을 중심으로 활동을 펼치자는 데 의견을 모았다.

# 경제지원시책

## 2020년 중소기업육성자금 융자 지원계획 공고

### 1. 지원규모 : 5,500억원

### 2. 적용대상(공통)

- ◎ 충청남도에 주된 사업장이 소재하는 중소기업 및 소상공인으로 「붙임1」의 「업종별 지원대상」에 해당하는 기업

### 3. 제외기업

- ◎ 금융기관으로부터 불량거래처로 규제중인 기업과 휴·폐업중인 기업
- ◎ 「금융기관여신운용규정」 상의 계열기업군에 속하는 기업
- ◎ 중소기업기본법 시행령 제3조 제1항 제1호 가목 관련 매출액 기준초과 기업
- ◎ 주권상장법인 또는 협회등록 법인으로서 자산총액 5천억원 이상인 기업
- ◎ 「독점규제 및 공정거래에 관한 법률」제14조1항에 의한 상호출자 제한기업 집단에 속하는 기업
- ◎ 중소기업육성자금 상환중인 기업 및 상환 후 1년 이내인 기업
  - ※ 제조업 경영안정자금 및 소상공인지원금만 해당
- ◎ 당해 연도 중앙부처 자금을 먼저 지원 받은 기업
- ◎ 신청 금액을 포함하여 최근 5년간('14~'18년) 정부부처 및 지자체 소관 정책자금 지원액이 총 100억원을 초과하는 기업
- ◎ 정부, 지자체 등의 정책자금 융자, R&D 보조금 등 지원 실적(누적)이 최근 5년간 100억원(누적) 또는 10회 범위를 초과하는 기업
  - ※ 예외 : 고성장기업, 자동차 산업 등 긴급경영안정자금 필요기업 등

### 4. 자금별 융자계획

#### ① 창업 및 경쟁력강화자금

가. 사업목적 : 기술력과 사업성은 있으나 자금력이 부족한 기업 자금으로 창업(업력 7년 미만) 및 경쟁력 강화(업력 7년 이상)

나. 융자규모 : 900억원(창업 400, 경쟁력강화 500)

- ◎ 융자한도 : 업체당 25억원(시설 20, 운전 5) 이내, 2회 분할신청 가능
- ◎ 융자기간 : 시설 8년(3년거치 5년 균분상환) 운전 5년(2년거치 3년 균분상환)
- ◎ 대출금리 : 3.4%(기업부담, 변동금리)
  - ※ 업체당 1회에 한하여 1년간 0.4% 별도 지원
- ◎ 대출 유효기간 : 융자추천 통보일부터 6개월

다. 융자대상 : 도내 소재 또는 타 시·도에서 도내로 이전할 기업으로

- ◎ 중소기업기본법 상의 중소기업과 산업발전법에 의한 지식 서비스산업 중 지원 대상 업종(붙임1)
- ◎ 道の 3대 주력산업\* 영위 기업
  - \* 차세대 디스플레이, 친환경자동차부품, 바이오식품
- ◎ 산업집적활성화 및 공장설립에 관한 법률 상 지식산업센터 건설사업자와 지식기반산업, 영상산업, 제조업관련 서비스기업

라. 융자범위

- ◎ (시설자금) 생산설비 및 시험검사장비 도입, 정보화 촉진 및 서비스제공, 공정설치 및 안정성 평가, 유통 및 물류시설, 사업장 건축 및 토지구입비(경·공매 포함), 임차보증금 소요 자금
  - \* 토지구입비는 건축허가가 확정된 사업용 부지 및 산업단지 등 계획입지의 입주계약자 중 6개월 이내 건축 착공이 가능한 경우
- ◎ (운전자금) 창업 소요비용과 제품생산 및 기업경영 등 소요자금

## ② 혁신형자금

가. 사업목적 : 벤처기업 등 기술 혁신형기업의 기술개발 촉진 자금으로 창업 활성화 및 경쟁력 강화

나. 용자규모 : 1,300억원

- ◎ 상반기(1~6월) 800억원, 하반기(7~12월) 500억원
- ◎ 용자한도 : 업체당 20억원(시설자금 15, 운전자금 5)이내
- ◎ 용자기간 : 시설 8년(3년거치 5년 균분상환) 운전 5년(2년거치 3년 균분상환)
- ◎ 대출금리 : 2.5%(기업부담, 변동금리)
- ◎ 대출 유효기간 : 용자추천 통보일부터 6개월

다. 신청대상 : 도내 소재 또는 타 시·도에서 도내로 이전할 기업으로

- ◎ 벤처기업육성에 관한 특별조치법 제25조에 의한 벤처기업
- ◎ 중소기업 기술혁신 촉진법에 의한 이노비즈 및 메인비즈 기업
- ◎ 산업기술혁신 촉진법 상 우수 신제품(NEP) 및 신기술(NET)인증기업
- ◎ 특허법에 의해 최근 3년 이내 특허·실용신안권 등을 사업화 하려는 기업
- ◎ 최근 3년 이내 대학·연구기관의 이전기술을 사업화 하려는 기업
- ◎ 재무제표상 2개년 연속 연구개발비가 매출액 대비 3% 이상인 기업
- ※ (공통) 위 대상은 건당 1회에 한해 지원

라. 용자범위

- ◎ (시설자금) 생산설비 및 시험검사장비 도입, 정보화 촉진 및 서비스제공, 공정설치 및 안정성 평가, 유통 및 물류시설, 사업장 건축 및 토지구입비(경·공매 포함), 임차보증금 소요 자금
- \* 토지구입비는 건축허가가 확정된 사업용 부지 및 산업단지 등 계획입지의 입주계약자 중 6개월 이내 건축 착공이 가능한 경우
- ◎ (운전자금) 창업 소요비용과 제품생산 및 기업경영 등 소요자금

마. 접수처 및 문의처(창업 및 경쟁력강화자금, 혁신형자금)

- ◎ 충청남도 경제진흥원([www.cepa.or.kr](http://www.cepa.or.kr)) 본점 및 남부지소
- 본 점 : 041-539-4543(충남 아산시 염치읍 은행나무길 223)
- 남부지소 : 041-881-5456(충남 공주시 용당길 34)

## ③ 기업회생자금

가. 사업목적 : 천재지변과 대형사고 및 수출기업 등이 일시적 자금 유동성 위기에 처한 기업의 운전자금으로 중소기업 조기 경영 정상화

나. 용자규모 : 200억원

- ◎ 용자한도 : 업체당 5억원(우량 중소기업 10억원\*)이내
- \* 유망 중소기업, 글로벌 강소기업, 연간 100만불 이상 수출기업
- ◎ 용자기간 : 3년(1년 거치 2년 균분상환)
- 우량 중소기업 : 5년(2년 거치 3년 균분상환)
- ◎ 대출금리 : 2.0%(기업부담, 변동금리)

다. 용자대상

- ◎ 천재지변, 대형사고로 인한 매출액의 3%이상 피해 중소기업
- ◎ 구조조정, 장기 노사분규 등으로 경영애로를 겪는 중소기업
- ◎ 긴급한 상황으로 자금 유동성 위기에 처한 우량 중소기업

라. 용자범위

- ◎ (운전자금) 제품 생산비용과 기업경영 등에 소요되는 자금

## ④ 제조업 경영안정자금

가. 사업목적 : 기업의 일시적 자금 유동성 해소를 위한 지원으로 제조업 경영 안정화

나. 용자규모 : 1,000억원(분기별 배정)

◎ 1~2분기 500억원, 3~4분기 400억원, 설 및 추석명절 각 50억원

◎용자한도 : 업체당 3억원 이내

- 연간 100만불이상 수출기업 5억원, 도 지정 유망 중소기업 및 글로벌 강소기업, 장수기업, 기업인대회 수상기업 5억원
- 소상공인 중 제조업으로 상시 근로자 수가 10인 미만인 기업 2억원

◎용자기간 : 최대 3년(1년 거치 2년 균분상환 및 2년 거치 일시상환)

◎이자보전 : 은행과의 대출 약정금리에서 1.75~2.0% 지원

- 여성·장애인, 품질경영대회 수상기업 0.5% 추가지원(1회에 한함)
- 도 지정 유망 중소기업, 글로벌 강소기업, 장수기업, 기업인 대회 수상기업 1.0% 추가지원 (1회에 한함)
- 이자보전 차등지원(2016년도 신규 대출분 부터 적용, 최대 3회차)
- ◎ 1년 거치 2년 균분상환 : 1회차 1.75%, 2회차 1.50%, 3회차 1.25%
- ◎ 2년 거치 일시상환 : 1회차 2.00%, 2회차 1.75%, 3회차 1.50%

다. 용자대상

◎ 도내에 소재하고 있는 중소기업중 제조업력 2년 이상 경과된 기업으로 제조업 전업률 30% 이상과 최근 2년 이상 재무제표 결산 기업

※ 지식서비스산업, 제조업관련 서비스업, 지식기반 및 영상산업 등은 지원 대상에서 제외

※ 기술혁신형 경영안정자금과 중복지원 불가

※ 다음회차 용자신청은 전회차 상환 후 최소 1년 이상 경과해야 신청가능

라. 용자범위

◎ (운전자금) 제품 생산비용 및 기업경영 등에 소요되는 자금

#### 【설 및 추석명절 특별경영안정자금 지원】

○용자규모 :	100억원(설 50 , 추석 50 )
○용자한도 :	업체당 1억원 이내
○용자대상 :	제조업 경영안정자금을 받고 이자만 상환 중인 기업에 한하여 추가지원 다만, 기술혁신형 경영안정자금을 받은 기업과 경영안정자금의 원금을 상환 중인 기업은 대상에서 제외
○용자기간 :	2년 거치 일시상환
○이자보전 :	은행과의 대출 약정금리에서 2.0% 지원
※ 이자보전 차등지원 적용 및 추가지원 금리 미적용, 해당시기별 별도 공고	

마. 접수처 및 문의처(기업회생 및 제조업 경영안정자금)

◎ 시·군 지역경제과(기업지원과 또는 경제과)

◎ 충청남도경제진흥원([www.cepa.or.kr](http://www.cepa.or.kr)) 본점 및 남부지소

- 본 점 : 041-539-4543(충남 아산시 염치읍 은행나무길 223)
- 남부지소 : 041-881-5456(충남 공주시 용당길 34)

#### ⑤ 기술혁신형 경영안정자금

가. 사업목적 : 담보가 부족한 벤처기업 등 기술혁신형 기업의 기술 개발 촉진과 혁신역량 강화를 위한 신용보증서 발급으로 금융 지원을 통한 경영안정 및 일자리 창출

나. 용자규모 : 600억원

◎ 분기별로 배정하되 자금 수요가 많은 상반기 집중배정

- 1~2분기 400억원, 3~4분기 200억원

◎ 용자한도 : 업체당 10억원 이내

\* 신용보증기금 및 기술보증기금의 시설자금(30억원 이내)과 연계, 40억원 한도 내 지원

◎ 대출기간 : 2년 거치 일시상환

◎ 이자보전

- 이자보전 차등지원(2017년도 신규 대출분 부터 적용, 최대 3회차 지원)
- 창업 3년 이내 기술혁신형 기업 및 4차산업, 수출기업

- 1회차 2.50%, 2회차 2.25%, 3회차 2.00%
- 그 밖의 기술혁신형 기업
- 1회차 2%, 2회차 1.75%, 3회차 1.5%
- \* 10억원을 초과하는 자금에 대해서는 이자 미 지원
- ※ 신용보증서 발급 보증료는 신·기보 및 시중은행에서 0.4% 별도 지원

다. 융자대상 : 도내 소재 및 타 시·도에서 도내로 이전할 기업으로

- ◎ 벤처기업육성에 관한 특별조치법 상 벤처기업
- ◎ 중소기업 기술혁신 촉진법에 의한 이노비즈 및 메인비즈 기업
- ◎ 산업기술혁신촉진법에 의한 우수 신제품(NEP) 및 신기술(NET)인증 기업
- ◎ 특허법에 의한 특허·실용신안권 등 지식재산권 보유기업
- ◎ 친환경 자동차 부품, 차세대 디스플레이, 바이오 식품 등 道 3대 주력산업
- ◎ 창업 후 7년 이내 기업과 6개월 이내 창업하고자 하는 예비 창업자로 신용보증기금의 미래 성장성 평가나 기술보증기금의 기술평가 대상기업
- ※ 다음 회차 융자신청은 전회차 상환 후 최소 1년 이상 경과해야 신청가능

라. 융자범위

- ◎ (운전자금) 창업 소요비용과 제품생산 및 기업경영 등 소요자금
- \* 시설자금은 신보 및 기보의 지원 관련 규정 적용

마. 융자방식(절차)

- ◎ 신보 및 기보와 연계, 벤처기업 등 기술혁신형 기업을 대상으로 신·기보의 보증평가를 거친 기업에 대하여 보증서 발급을 통한 금융지원(평가는 신·기보 규정 적용)
- ◎ 신청 및 접수(신·기보) → 평가 및 승인(신·기보) → 융자추천(도) → 보증서 발급(신·기보) → 대출(은행) → 이자보전 청구(은행) → 이자보전(도) 및 보증료지원(신·기보·시중은행)

바. 접수처 및 문의처

- ◎ 신용보증기금 충청영업본부 및 지점(대표전화 1588-6565)
  - 본 부 : 대전시 서구 둔산로 45 3층 충청영업본부
  - 천안지점 : 천안시 서북구 광장로 215 충남북부상공회의 5층
  - 아산지점 : 아산시 아산로 79 유신빌딩 7층(실옥동)
  - 보령지점 : 보령시 반영로 25 대림빌딩 6층(대천동)
  - 서산지점 : 서산시 안건로 252 대신증권빌딩 5층(동문동)
  - 당진지점 : 당진시 밤절로 160-13 농협은행 3층
- ◎ 기술보증기금 충청영업본부 및 지점
  - 본 부 : 대전시 서구 둔산서로 141 2층(042-610-2231)
  - 천안지점 : 천안시 서북구 광장로 215 충남경제지원센터 8층 (041-629-5913)
  - 아산지점 : 아산시 배방읍 배방로 25 장호빌딩 3층 (041-538-5988)

## ⑥ 사회적경제 자금

가. 사업목적 : 사회적경제기업의 경영 안정화 및 역량강화를 위한 일자리 창출 등 지역경제 활성화

나. 융자규모 : 50억원(운전자금)

- ◎ 융자한도 : 업체당 3억원 이내
- ◎ 융자기간 : 최대 2년(2년 거치 일시상환)
- ◎ 이자보전 : 은행과의 대출약정 금리에서 2.0% 내에서 지원
- ※ 대출 유효기간 : 3개월

다. 용자대상

- ◎ 도내에 소재하고 있는 사회적기업, 협동조합, 마을기업, 자활기업 등
- ※ 도내 사회적경제(기금)자금 및 각각의 경영안정자금 간 중복지원 불가
- ※ 재단법인 등 비사업자는 제외

라. 용자방식(절차)

- ◎ 담보 부족으로 애로를 겪는 사회적경제기업을 대상으로 신용보증기금과 연계, 보증평가를 거쳐 보증서 발급을 통한 금융지원 (보증평가는 신보의 평가규정 적용)
- ※ 신청 및 접수(신보) → 평가 및 승인(신보) → 보증서 발급(신보) → 대출(은행) → 이자보전 청구(은행) → 이자보전(道) 및 보증료 지원(신보 또는 하나은행)

마. 접수처 및 문의처

- ◎ 신용보증기금 충청영업본부 및 지점(대표전화 1588-6565)
- 본 부 : 대전시 서구 둔산로 45 3층 충청영업본부
- 천안지점 : 천안시 서북구 광장로 215 충남북부상공회의 5층
- 아산지점 : 아산시 아산로 79 유신빌딩 7층(실옥동)
- 보령지점 : 보령시 번영로 25 대림빌딩 6층(대천동)
- 서산지점 : 서산시 안견로 252 대신증권빌딩 5층(동문동)
- 당진지점 : 당진시 밤절로 160-13 농협은행 3층

⑦ 벤처·유망창업 자금

가. 사업목적 : (예비)창업기업의 경영 안정화, 역량강화를 위한 일자리 창출 등 지역경제 활성화

나. 용자규모 : 50억원

- ◎ 용자한도 : 업체당 1억원 이내
- ◎ 용자기간 : 최대 2년(2년 거치 일시상환)
- ◎ 이자보전 : 은행과의 대출약정 금리에서 3.0% 내에서 지원
- ※ 대출 유효기간 : 3개월
- ※ 신용보증기금 및 기술보증기금의 보증서 발급으로 대출실행

다. 용자대상

- ◎ 도내에 소재하고 있는 (예비)창업초기, 중소벤처, 스타트업기업 등 창업 후 7년 이내의 기업
- ※ 도 창업자금과 중복지원 불가
- ※ 도 공공기관(충남경제진흥원, 충남테크노파크, 충남창조경제혁신센터) 및 도내 대학 창업보육센터 등에서 관리(입주 또는 추천) 하는 기업은 우선 지원 가능
- ※ 각각의 경영안정자금 간에 당해 연도 중복지원 불가

라. 용자방식(절차)

- ◎ 담보 부족으로 애로를 겪는 벤처창업기업을 대상으로 신용보증기금과 기술보증기금 연계, 보증평가를 거쳐 보증서 발급을 통한 금융지원(보증평가는 신·기보의 평가규정 적용)
- ※ 신청 및 접수(신·기보) → 평가 및 승인(신·기보) → 용자추천(道) → 보증서 발급(신·기보) → 대출(은행) → 이자보전 청구(은행) → 이자보전(道) 및 보증료지원(신·기보 또는 시중은행)

마. 접수처 및 문의처

- ◎ 신용보증기금 충청영업본부 및 지점(대표전화 1588-6565)
- 본 부 : 대전시 서구 둔산로 45 3층 충청영업본부
- 천안지점 : 천안시 서북구 광장로 215 충남북부상공회의 5층
- 아산지점 : 아산시 아산로 79 유신빌딩 7층(실옥동)
- 보령지점 : 보령시 번영로 25 대림빌딩 6층(대천동)
- 서산지점 : 서산시 안견로 252 대신증권빌딩 5층(동문동)
- 당진지점 : 당진시 밤절로 160-13 농협은행 3층

- ◎ 기술보증기금 충청영업본부 및 지점

- 본 부 : 대전시 서구 둔산서로 141 2층(042-610-2231)
- 천안지점 : 천안시 서북구 광장로 215 충남경제지원센터 8층 (041-629-5913)
- 아산지점 : 아산시 배방읍 배방로 25 장호빌딩 3층 (041-538-5988)

## ⑧ 소상공인자금

가. 사업목적 : 소상공인의 창업 지원과 경영안정 및 성장 촉진을 위한 자금으로 서민경제 안정과 일자리 창출

나. 용자규모 : 1,400억원(분기별 배정 560 , 수시배정 840 )

\* 분기별 : 1분기 100 , 2분기 150 , 3분기 190 , 4분기 120

- 수시 : 한도 소진 시까지 연 중

◎ 용자 대상별 용자한도 및 적용금리

- 시·군 특례보증 소상공인(운전자금)

· 용자한도 : 업체당 3 ~ 5천만원 이내(시군별 다를 수 있음)

· 대출금리 : CD(91물) + 최고 2.0% 적용 지원

- 무담보 기술기업(운전자금)

· 용자한도 : 업체당 1억원 이내

· 대출금리 : CD(91물) + 전액보증 최고 2.0%(부분보증 최고 3.0%) 적용 지원

- 3대 위기 극복 지원 특례보증 소상공인(운전자금)

· 용자한도 : 업체당 5천만원 이내

· 대출금리 : CD(91물) + 최고 2.0% 적용 지원

- 충남형 청년 아로가게(업체)와 청년 및 시니어 창업기업

· 용자한도 : 시설자금 업체당 7천만원(운전 5천만원) 이내

\* 시설자금(5천만원 이내)은 예비창업자 임차보증금에 한정

· 대출금리 : CD(91물) + 전액보증 최고 2.0% (부분보증 최고 3.0%) 적용 지원

- 중소기업기본법에 따른 충청남도 사회적 경제기업

· 용자한도 : 업체당 5천만원(운전자금) 이내

· 대출금리 : CD(91물) + 최고 2.0% 적용 지원

- 그 밖의 소기업·소상공인(운전자금)

· 용자한도 : 업체당 5천만원 이내

· 대출금리 : CD(91물) + 전액보증 최고 2.0% (부분보증 최고 3.0%) 적용 지원

◎ 대출기간 : 2년거치 일시상환 또는 2년 거치 3년 균분상환

◎ 대출실행 : 도내 13개 시중은행에서 대출실행

◎ 이자보전 : 대출일부터 2년간 2.0% 지원 (3대 위기 극복지원자금 사회양극화 대상자는 2.5% 지원)

※ 대출금을 정상적으로 상환하고 있는 휴·폐업 소기업·소상공인은 휴·폐업 일로부터 6개월만 이자 지원

다. 용자대상

◎ 분기별 배정자금 용자대상

- 도 3대 주력산업 영위 소기업·소상공인(별표1)

- 창업 1년 이내 청년 및 시니어 창업 소기업·소상공인

- 재해 피해기업 및 그 밖의 도내 소재 소기업·소상공인

- 6차 산업 영위 소기업·소상공인(농업회사 법인 등)

◎ 수시배정 용자대상

- 시·군 특례보증 소상공인 및 충남형 청년 아로가게로 선정된 소기업·소상공인

- 제조업 또는 지식서비스 산업을 영위하는 성장 잠재력을 가진 무담보 기술기업(중소기업 및 소상공인)

- 중소기업기본법에 따른 충청남도 사회적경제기업

- 3대 위기 극복 자금 지원대상자

·고령화 : 대표자가 만 55세 이상인 기업

·저출산 : 만 7세 미만(0~83개월) 영유아를 양육 중인 자가 영위하는 기업

·사회양극화 : 대표자가 장애인·다문화가족·여성가장·자활기업·새터민·한부모가족·저 소득자)

### 【지원 제외 대상】

- ◎ 금융기관과 여신거래가 불가능한 기업
- ◎ 자금 신청당시 휴·폐업 또는 대출실행 후 타 시·도로 이전 기업
- ◎ 금융·보험업, 사치향락적 소비나 투기를 조장하는 업종 등(별표2)
- ◎ 충남형 예비 사회적기업 중 비영리 법인·단체·조합, 공익법인
- ◎ 협동조합 중 사회적기업 인증을 받지 못한 사회적 협동조합
- ◎ 2020년도 중소기업육성자금 융자 지원계획 공고문에 지원제외 대상에 해당하는 기업
- ◎ 도 소상공인자금을 지원 받은 후 유예기간 1년을 경과 하지 않은 소기업·소상공인(이자보전 만료일부터 1년이 경과하지 않은 기업)

#### 라. 접수처 및 문의처

- ◎충남신용보증재단([www.cnsinbo.co.kr](http://www.cnsinbo.co.kr)) 본점 및 지점
- 본부 : 041-530-3800, 천안 : 041-559-3900, 공주 : 041-850-9100
  - 보령 : 041-939-1900, 아산 : 041-530-3813, 서산 : 041-671-5555
  - 논산 : 041-730-0800, 당진 : 041-350-7500

#### § 중소기업육성자금 유의사항 §

- ◎ 상기 자금별 대출 금리를 적용하되, 시중금리의 급격한 변동 시에는 대출 금리를 변경할 수 있으며 이 경우 별도 공고합니다.
- ◎ 대출은행과 약정을 체결한 사업장이 휴·폐업 또는 충남 지역 이외로 이전할 경우 이자 지원이 중단됩니다.
- ◎ 대출실행은 당해 기업이 신청하는 거래은행과 협의(약정)에 의합니다.
- ◎ 소상공인자금을 제외한 창업 및 경쟁력강화, 혁신형, 기업회생자금 및 제조업 경영안정자금과 기술혁신형 경영안정자금은 여건에 따라 자금간 융자규모를 조정할 수 있습니다.

### 5. 중소기업육성자금 문의사항

- ◎ 충청남도 홈페이지([www.chungnam.net](http://www.chungnam.net)) 공고/고시
- 충청남도 소상공기업과(전화 041-635-2223, 3442)

## 2020년 (예비)사회적 기업 공모사업 연간계획

### □ 연간공모계획

※ 상기 일정은 업무여건 및 수요, 사정에 따라 조정될 수 있음

### □ 지원대상 및 내용

사업명	대 상	내 용
(예비)사회적기업 지정	(예비)사회적기업 희망기업	사회적기업 재정지원사업 참여 자격 부여
일자리 창출	(예비)사회적기업	최저임금 수준 인건비 및 사업주 부담 사회보험료 일부
전문인력 지원	(예비)사회적기업	월 200만원(또는 250만원) 한도 내 전문인력 인건비 지원
사회보험료 지원	(인증)사회적기업	월 50명 이내에 대한 사업주부담 사회보험료 일부 지원
사업개발비 지원	(예비)사회적기업, 마을기업, 자활기업(법인), 사회적협동조합	인증사회적기업 연 1억원 이내, 예비사회적기업 · 사회적협동조합 · 마을기업 · 자활기업(법인) 연 5천만원 이내

※ 지정 및 지원 요건 등은 차후 공모 내용 확인

### □ 문의처 및 상담

시 · 군	담당부서	전화번호
천안시	일자리정책과	(041) 521 - 5612
공주시	주민공동체과	(041) 840 - 8598
보령시	지역경제과	(041) 930 - 3727
아산시	사회적경제과	(041) 540 - 2871
서산시	시민공동체과	(041) 660 - 2590, 3218
논산시	사회적경제과	(041) 746 - 6013
계룡시	일자리경제과	(041) 840 - 2583
당진시	공동체새마을과	(041) 350 - 3186
금산군	지역경제과	(041) 750 - 2654
부여군	경제교통과	(041) 830 - 2264
서천군	지역경제과	(041) 950 - 4134
청양군	사회적경제과	(041) 940 - 4074
홍성군	경제과	(041) 630 - 1355
예산군	경제과	(041) 339 - 7283
태안군	경제진흥과	(041) 670 - 2845

- 충청남도 경제정책과 사회적기업 담당자 ☎ (041) 635-3973, 2282  
 ○ 충남사회경제네트워크(중간지원조직) ☎ (041) 415-2012(상시상담)

# 부 록

1. 국내 주요 경제지표
2. 충남 주요 경제지표
3. 충남 부문별 경제지표
4. 주요 해외경제지표

# 1. 국내 주요 경제지표

구분	단위	2014	2015	2016	2017	2018 <sup>p</sup>	2019 <sup>p</sup>
국내총생산(GDP) <sup>1)</sup>	조원	1,563	1,658	1,741	1,836	1,893	-
1인당GDP <sup>1)</sup>	만원	3,080	3,250	3,399	3,574	3,669	-
국민총소득(GNI) <sup>1)</sup>	조원	1,570	1,663	1,747	1,843	1,898	-
1인당GNI <sup>1)</sup>	만원	3,095	3,260	3,411	3,589	3,679	-
경제성장률 <sup>2)</sup>	%	3.2	2.8	2.9	3.2	2.7	-
생 산 구 조	농림어업	%	2.2	2.2	2.0	2.0	-
	광업		0.1	0.1	0.1	0.1	-
	제조업		29.5	29.0	28.8	29.5	-
	전기,가스,수도사업		2.5	2.7	2.8	2.4	-
	건설업		5.0	5.3	5.7	6.0	-
	서비스업 및 기타		60.6	60.6	60.5	60.0	-
제조업 평균가동률	%	76.1	74.5	73.4	73.3	73.5	-
취업자 <sup>3)</sup>	천명	25,897	26,178	26,409	26,725	26,822	27,123
농림어업	%	5.6	5.1	4.8	4.8	5.0	5.1
광공업		17.3	17.6	17.4	17.2	16.9	16.4
건설업		7.1	7.1	7.1	7.4	7.6	7.4
서비스업 및 기타		70.1	70.2	70.7	70.6	70.5	71.0
실업률	%	3.5	3.6	3.7	3.7	3.8	3.8
경상수지 <sup>4)</sup>		83,030	105,119	97,924	75,231	77,467	-
상품수지	백만 달러	86,145	120,275	116,462	113,593	110,087	-
서비스수지		-3,290	-14,626	-17,338	-36,734	-29,369	-
본원소득수지		5,159	4,455	4,567	5,337	4,902	-
이전소득수지		-4,985	-4,985	-5,767	-6,965	-8,153	-
수출액	억달러	5,727	5,268	4,954	5,737	6,049	5,423
수입액		5,255	4,365	4,062	4,785	5,352	5,033
총저축률	%	35.0	36.4	36.8	37.1	35.8	-
민간 비중	%	28.4	29.7	29.5	29.2	27.8	-
정부 비중		6.6	6.7	7.3	7.8	8.0	-
총자본형성 <sup>5)</sup>	십억원	459,679	489,602	520,296	576,997	566,376	-
최종소비지출	%	65.2	63.6	63.2	63.0	64.1	-
민간 비중	%	49.9	48.5	48.0	47.5	48.0	-
정부 비중		15.2	15.1	15.2	15.4	16.1	-
가계대출 <sup>6)</sup>	십억원	745,823	812,360	908,676	974,570	1,033,817	-
주택담보대출		452,031	490,826	545,840	578,313	604,488	-
기타대출		293,792	321,534	362,836	396,257	429,330	-
생산자물가 등락률 <sup>7)</sup>	%	- 0.5	- 4.0	-1.8	3.5	1.9	-
소비자물가 등락률 <sup>7)</sup>	%	1.3	0.7	1.0	1.9	1.5	0.4

주 : 2015년 기준 1)명목 2)실질성장률 3)2013년 이후 한국표준산업분류 10차 개정 기준 4)IMF 국제기준 적용(BPM6) 5)자본재형태별(원계열, 실질)

6)예금취급기관 7)전년대비

자료 : 한국은행(www.bok.or.kr), 통계청(www.kosis.kr), 한국무역협회(www.kita.net)

## 2. 충남 주요 경제지표

구분		단위	2014	2015	2016	2017	2018 <sup>p</sup>	2019 <sup>p</sup>	순위 <sup>6)</sup>
지역내총생산(GRDP) <sup>1)</sup>		억원	967,807	1,012,991	1,068,691	1,155,577	1,176,918	-	3
전국대비 구성비 <sup>1)</sup>		%	6.18	6.10	6.13	6.28	6.19	-	
GRDP 성장률 <sup>2)</sup>		%	2.9	1.1	3.2	5.4	2.5	-	7
1인당 GRDP		천원	46,360	48,173	50,264	53,663	53,995	-	2
생 산 구 조 비 <sup>3)</sup>	농림어업	%	5.0	4.9	4.4	4.2	4.1	-	
	광업		0.2	0.2	0.2	0.1	0.1	-	
	제조업		52.6	50.5	50.7	53.8	54.9	-	
	전기가수수도업		4.5	5.3	5.3	4.4	3.5	-	
	건설업		5.9	6.8	6.7	6.3	5.7	-	
	서비스업 및 기타		31.9	32.4	32.7	31.2	31.8	-	
지역내총소득		조원	68.5	74.6	79.8	84.7	87.2	-	7
1인당 총소득		천원	32,836	35,458	37,554	39,338	40,011	-	3
1인당 개인소득		천원	15,509	16,703	16,952	17,788	18,472	-	11
1인당 민간소비		천원	13,963	14,243	14,527	15,428	15,790	-	13
15세이상인구 <sup>4)5)</sup>		천명	1,865	1,925	1,987	1,831	1,855	1,878	8
경제활동인구 <sup>5)</sup>		천명	1,203	1,242	1,266	1,174	1,216	1,231	8
취업자 <sup>4)5)</sup>		천명	1,163	1,199	1,226	1,140	1,179	1,196	8
농림어업 광공업 건설업 서비스업 및 기타	농림어업	%	13.5	11.9	10.1	11.0	11.9	12.0	
	광공업		22.2	23.4	23.7	23.1	22.9	22.6	
	건설업		5.8	6.5	6.4	6.9	7.6	6.9	
	서비스업 및 기타		58.5	58.1	59.8	59.0	57.6	58.5	
실업자 <sup>5)</sup>		천명	40	43	40	33	38	35	8
비경제활동인구 <sup>5)</sup>		천명	662	684	721	657	639	647	8
경제활동참가율 <sup>5)</sup>		%	64.5	64.5	63.7	64.1	65.6	65.6	2
실업률 <sup>5)</sup>		%	3.3	3.5	3.2	2.8	3.1	2.9	13
고용률 <sup>5)</sup>		%	62.4	62.3	61.7	62.3	63.5	63.7	2
무역수지			32,008	43,955	43,758	49,344	53,321	45,251	1
수출액		백만달러	65,112	67,123	66,211	79,842	91,968	79,961	
수입액			33,104	23,168	22,453	30,498	38,647	34,710	
가계신용			26,095	28,749	31,665	32,287	33,315	-	8
주택담보대출		십억원	11,990	13,716	14,596	14,319	14,175	-	
기타대출			14,105	15,033	17,070	17,968	19,140	-	
소비자물가등락률		%	0.5	0.2	0.7	1.9	1.4	-0.1	16

주 : 2015년 기준 1) 당해년가격(명목) 2) 2010년 기준년 가격(연쇄) 기준 3) 총부가가치(기초가격) 기준 4) 2013년 이후 한국표준산업분류 10차 개정 기준

5) 2017년도 세종특별자치시 분리로 시계열 비교시 주의 필요 6) 순위는 지표별 최신 자료의 내림차순 기준

자료 : 통계청(www.kosis.kr), 한국무역협회(www.kita.net)

## 충남 시군별 지역내총생산

(당해년가격, 억원)

구분	2008	2009	2010	2011	2012	2013	2014	2015	2016
천안시	138,471	162,116	208,764	226,743	234,314	251,504	254,132	255,402	268,030
공주시	21,492	23,473	29,355	31,706	28,601	31,562	31,726	33,557	36,795
보령시	19,690	22,149	26,135	25,138	24,430	29,495	37,362	41,863	41,009
아산시	126,325	161,562	237,185	254,371	251,567	238,483	244,058	270,403	289,196
서산시	81,233	76,993	88,197	96,802	99,254	110,490	113,220	115,786	127,004
논산시	20,403	22,735	27,184	28,902	28,700	30,112	32,189	33,712	34,320
계룡시	4,318	4,058	4,892	5,129	5,914	7,328	7,740	8,010	8,372
당진시	57,865	60,282	76,360	106,920	113,185	116,299	128,168	127,800	126,347
금산군	13,945	14,297	15,959	17,008	18,464	20,413	20,500	20,545	21,565
부여군	12,809	14,201	15,730	16,026	16,365	17,673	17,886	19,035	18,480
서천군	13,512	13,633	15,495	16,489	16,328	16,513	18,085	19,026	20,380
청양군	6,703	6,646	7,185	7,472	7,527	8,418	8,757	9,596	10,273
홍성군	15,471	16,855	17,610	18,603	21,752	23,561	26,604	28,599	29,722
예산군	15,386	16,081	18,824	19,403	21,612	22,537	24,416	26,944	30,548
태안군	11,876	15,161	17,089	16,032	15,456	20,103	22,742	26,967	27,152
연기군	20,241	21,095	25,705	31,421	-	-	-	-	-

주 : 2005년추계 (2008년~2009년), 2010년추계 (2010년이후)

공주시 일부와 연기군이 세종시로 편입(12.7)된 이후 충남 15시·군 수치만 작성한 것으로 세종시를 충남에 포함하여 작성하는 통계청 GRDP와 충남 15개 시·군 GRDP 합은 서로 상이할 수 있음

자료 : 충청남도, 시·군별 지역내총생산

### 3. 충남 부문별 경제지표

#### 경기종합지수

(2015=100.0, %, p)

구분	동행종합지수				선행종합지수			
	지수 (2015=100)	전월비	순환변동치 (Trend=100)	전월차	지수 (2015=100)	전월비	순환변동치 (Trend=100)	전월차
2016.12	105.8	0.8	100.3	0.5	105.0	1.1	98.5	0.5
2017.01	107.1	1.3	101.2	0.9	106.4	1.8	99.5	1.0
2	107.3	0.2	101.0	- 0.2	107.8	1.7	100.4	0.9
3	107.8	0.5	101.2	0.1	109.6	2.2	101.7	1.3
4	108.6	0.6	101.5	0.3	110.6	1.2	102.3	0.6
5	109.0	0.3	101.5	0.0	111.4	1.0	102.7	0.4
6	109.4	0.4	101.5	0.0	112.4	1.0	103.2	0.5
7	108.9	- 0.3	100.7	- 0.8	113.3	1.0	103.7	0.5
8	109.2	0.4	100.6	- 0.1	113.8	0.6	103.9	- 0.2
9	109.1	0.0	100.2	- 0.4	113.9	0.2	103.7	0.2
10	109.4	0.2	100.1	- 0.1	114.3	0.3	103.7	0.0
11	110.0	0.4	100.3	0.2	114.8	0.6	103.9	0.2
12	110.6	0.5	100.5	0.2	114.9	0.0	103.8	- 0.1
2018.01	111.0	0.5	100.5	0.1	114.7	- 0.3	103.3	- 0.5
2	111.7	0.9	100.8	0.5	114.3	- 0.5	102.7	- 0.6
3	112.2	0.4	100.9	0.1	114.0	- 0.3	102.3	- 0.4
4	112.4	0.2	100.7	- 0.2	114.4	0.4	102.5	0.2
5	112.3	- 0.2	100.3	- 0.4	114.5	0.0	102.3	- 0.2
6	112.4	0.2	100.1	- 0.2	114.2	- 0.3	101.9	- 0.4
7	113.4	1.0	100.6	0.5	114.0	- 0.3	101.6	- 0.3
8	114.0	0.7	100.8	0.2	113.8	- 0.2	101.4	- 0.2
9	113.9	0.1	100.4	- 0.4	113.2	- 0.8	100.7	- 0.7
10	113.7	0.0	99.9	- 0.5	112.2	- 1.3	99.7	- 1.0
11	113.3	0.3	99.5	- 0.4	110.9	- 1.2	98.4	- 1.3
12	113.0	- 0.3	99.2	- 0.4	109.4	- 1.3	97.0	- 1.4
2019.01	113.2	0.1	99.0	- 0.2	108.7	- 0.6	96.9	- 0.1
2	112.8	- 0.3	99.1	0.1	108.3	- 0.4	96.8	- 0.1
3	113.0	0.1	99.2	0.1	108.1	- 0.2	97.1	0.3
4	112.7	- 0.2	98.8	- 0.5	107.5	- 0.6	96.6	- 0.5
5	112.5	- 0.2	98.8	- 0.0	106.7	- 0.7	96.3	- 0.3
6	112.5	0.0	98.8	0.0	106.7	0.0	96.7	0.4
7	112.2	- 0.2	98.7	- 0.1	106.5	- 0.2	96.7	0.0
8 <sup>p</sup>	112.6	0.3	98.8	0.2	106.4	0.1	96.8	0.1
9 <sup>p</sup>	112.4	- 0.1	98.6	- 0.3	107.1	0.7	97.5	0.7
10 <sup>p</sup>	112.0	- 0.5	98.1	- 0.5	108.2	1.0	98.5	1.0
11 <sup>p</sup>	111.8	- 0.2	97.8	- 0.3	109.6	1.3	99.9	1.4

자료 : 충청남도·충남연구원, 2019년 11월 충청남도 경기종합지수(2020.1월 발행)

## 생산활동(생산, 출하, 재고지수)

(2015=100, %)

구분	생산지수				출하지수				재고지수			
	원지수	전년 동월비	계절 조정	전월비	원지수	전년 동월비	계절 조정	전월비	원지수	전년 동월비	계절 조정	전월비
2016	106.2	6.2	—	—	105.2	5.2	—	—	103.7	10.1	—	—
2017	121.5	14.4	—	—	117.0	11.2	—	—	103.7	0.0	—	—
2018	124.3	2.3	—	—	117.2	0.2	—	—	119.6	15.3	—	—
2017.02	107.7	20.1	115.5	1.0	106.8	19.6	114.8	0.7	99.3	- 1.1	97.9	- 5.5
3	126.3	18.7	121.2	4.9	123.7	16.8	119.3	3.9	99.8	- 0.1	98.9	1.0
4	118.7	18.0	120.6	- 0.5	115.7	13.4	117.1	- 1.8	101.2	2.5	100.7	1.8
5	121.5	14.9	123.1	2.1	118.3	12.9	119.0	1.6	101.8	- 0.9	100.8	0.1
6	122.9	18.6	121.3	1.5	121.0	15.6	119.1	0.1	97.5	- 3.3	98.6	- 2.2
7	126.0	18.4	123.6	1.9	120.3	15.1	119.1	0.0	103.6	- 2.6	101.3	2.7
8	122.3	16.1	122.1	- 1.2	115.0	11.8	115.7	- 2.9	108.5	- 3.0	108.9	7.5
9	126.3	21.0	123.5	1.1	118.8	15.9	116.0	0.3	102.2	- 10.4	106.1	- 2.6
10	121.6	6.9	127.2	3.0	114.7	3.6	119.6	3.1	110.2	- 9.1	108.7	2.5
11	128.5	8.9	125.8	- 1.1	122.2	4.5	119.1	- 0.4	113.6	1.9	114.3	5.2
12	126.6	5.0	123.1	- 2.1	120.3	- 1.1	116.2	- 2.4	103.7	0.0	107.0	- 6.4
2018.01	128.0	17.4	126.3	2.6	120.6	12.1	120.3	3.5	110.2	5.1	107.6	0.6
2	111.1	3.2	126.4	0.1	104.0	- 2.6	118.7	- 1.3	108.0	8.8	108.2	0.6
3	130.6	3.4	125.1	- 1.0	121.8	- 1.5	117.5	- 1.0	109.0	9.2	109.3	1.0
4	123.6	4.1	125.8	0.6	117.1	1.2	118.6	0.9	109.9	8.6	108.0	- 1.2
5	121.9	0.3	123.5	- 1.8	117.2	- 0.9	117.9	- 0.6	107.4	5.5	106.8	- 1.1
6	123.2	0.2	123.4	- 0.1	117.0	- 3.3	116.9	- 0.8	107.6	10.4	109.8	2.8
7	128.5	2.0	125.9	2.0	120.3	0.0	119.0	1.8	114.6	10.6	112.5	2.5
8	129.6	6.0	129.2	2.6	117.9	2.5	118.7	- 0.3	116.2	7.1	116.3	3.4
9	118.7	- 6.0	124.1	- 3.9	113.1	- 4.8	117.8	- 0.8	113.5	11.1	114.3	- 1.7
10	126.3	3.9	122.3	- 1.5	120.0	- 4.6	115.9	- 1.6	116.4	5.6	116.6	2.0
11	123.1	- 4.2	120.6	- 1.4	117.2	- 4.1	114.1	- 1.6	120.6	6.2	123.1	5.6
12	126.4	- 0.2	122.8	1.8	120.2	- 0.1	116.0	1.7	119.4	15.1	121.4	- 1.4
2019.01	120.7	- 5.7	120.1	- 2.2	115.2	- 4.5	116.1	0.1	117.4	6.5	115.2	- 5.1
2	101.4	- 8.7	114.5	- 4.7	97.9	- 5.9	110.8	- 4.6	114.9	6.4	115.1	- 0.1
3	116.0	- 11.2	112.4	- 1.8	113.1	- 7.1	110.6	- 0.2	114.7	5.2	114.1	- 0.9
4	114.2	- 7.6	114.7	2.0	112.3	- 4.1	112.1	1.4	116.4	5.9	116.7	2.3
5	120.2	- 1.4	118.8	3.6	114.6	- 2.2	112.1	0.0	118.3	10.1	117.1	0.3
6	116.4	- 5.5	116.8	- 1.7	113.1	- 3.3	113.0	0.8	115.9	7.7	116.1	- 0.9
7	124.4	- 3.2	120.3	3.0	117.5	- 2.3	114.5	1.3	122.3	6.7	120.4	3.7
8	116.4	- 10.2	115.9	- 3.7	111.3	- 5.6	112.1	- 2.1	122.2	5.2	123.9	2.9
9	117.2	- 1.3	122.8	6.0	112.1	- 0.9	117.4	4.7	125.9	10.9	125.2	1.0
10 <sup>P</sup>	118.3	- 6.3	114.4	- 6.8	116.8	- 2.7	112.5	- 4.2	120.7	3.7	121.5	- 3.0
11 <sup>P</sup>	115.5	- 6.2	113.2	- 1.0	112.5	- 4.0	109.5	- 2.7	120.7	0.1	124.1	2.1

자료 : 통계청, 광업·제조업 동향 조사

## 기업경기전망(BSI)

(기준지수=100)

구분	제조업						비제조업					
	업황		매출		자금사정		업황		매출		자금사정	
	실적	전망	실적	전망	실적	전망	실적	전망	실적	전망	실적	전망
2017.01	74	74	86	76	92	87	66	65	69	68	79	81
2	75	77	89	77	93	89	66	65	75	70	79	82
3	76	77	87	79	88	91	69	67	75	72	78	84
4	77	76	87	79	86	86	71	71	73	74	79	81
5	73	77	84	78	84	85	77	74	86	77	80	79
6	76	76	84	82	84	81	78	77	87	85	83	81
7	82	77	84	89	91	84	71	78	78	85	81	80
8	76	84	86	93	90	92	72	67	77	74	78	74
9	82	78	86	92	82	89	74	76	78	77	77	85
10	77	76	82	80	85	85	75	70	77	72	74	73
11	74	77	76	83	81	82	80	70	73	78	81	73
12	76	71	81	82	83	80	83	75	83	71	87	76
2018.01	76	76	81	79	81	78	79	78	79	77	80	83
2	79	75	79	78	79	84	72	75	75	76	78	79
3	76	79	78	83	79	81	72	75	71	80	76	83
4	78	83	76	81	79	78	77	78	75	76	86	78
5	80	82	84	86	87	82	81	80	83	79	82	84
6	77	83	81	88	81	90	75	78	75	80	83	82
7	68	77	83	84	79	81	75	78	78	75	78	85
8	73	70	88	85	77	78	76	74	76	73	76	79
9	73	78	81	86	80	78	73	78	74	79	76	80
10	73	75	78	86	79	80	66	79	70	78	69	78
11	71	77	80	84	80	78	71	69	76	76	75	71
12	73	72	87	77	76	78	65	70	68	78	69	78
2019.01	63	72	77	78	76	78	67	66	75	68	72	71
2	68	59	73	72	83	75	69	69	77	72	77	72
3	66	67	73	75	80	84	67	76	75	77	72	82
4	73	72	74	79	80	84	67	68	68	79	67	70
5	65	74	75	78	81	79	63	68	66	72	69	73
6	66	65	73	76	83	76	67	66	71	73	77	73
7	63	64	71	73	75	83	66	65	67	76	73	73
8	63	59	74	71	83	75	68	62	70	70	75	69
9	66	65	80	74	76	81	68	66	72	68	76	75
10	68	66	85	75	84	78	66	70	69	68	76	77
11	64	70	79	79	89	87	70	69	78	71	82	75
12	73	65	87	77	85	85	69	68	75	75	76	79
2020.01	-	69	-	83	-	87	-	67	-	75	-	75

자료 : 한국은행 대전충남본부, 대전충남지역 기업경기조사

## 대형소매점

(2015=100, 백만원, %)

구분	대형소매점					
	경상판매액	전년동월(기)비	전월(기)비	불변지수	전년동월(기)비	전월(기)비
2016	1,604,897	2.0	—	100.4	0.4	—
2017	1,709,778	6.5	—	105.3	4.9	—
2018 <sup>p</sup>	1,709,003	0.0	—	103.7	- 1.5	—
2017.01	147,125	8.8	2.8	108.2	5.6	1.2
2	119,542	- 9.4	- 18.7	87.8	- 11.0	- 18.9
3	136,109	9.7	13.9	100.3	7.7	14.2
4	133,767	8.9	- 1.7	99.5	7.9	- 0.8
5	143,490	8.9	7.3	106.3	7.3	6.8
6	137,305	11.3	- 4.3	101.9	9.1	- 4.1
7	147,944	7.9	7.7	110.0	5.7	7.9
8	136,701	4.8	- 7.6	100.1	1.7	- 9.0
9	151,757	4.1	11.0	110.6	2.7	10.5
10	152,985	8.9	0.8	112.9	7.7	2.1
11	149,232	7.5	- 2.5	111.5	7.1	- 1.2
12	153,821	7.5	3.1	114.1	6.7	2.3
2018.01	130,641	- 11.2	- 15.1	96.4	-10.9	- 15.5
2	147,209	23.1	12.7	107.0	21.9	11.0
3	143,773	5.6	- 2.3	105.4	5.1	- 1.5
4	132,976	- 0.6	- 7.5	97.4	- 2.1	- 7.6
5	140,314	- 2.2	5.5	103.1	- 3.0	5.9
6	143,659	4.6	2.4	106.0	4.0	2.8
7	145,233	- 1.8	1.1	107.2	- 2.5	1.1
8	135,166	- 1.1	- 6.9	97.2	- 2.9	- 9.3
9	159,218	4.9	17.8	112.9	2.1	16.2
10	138,521	- 9.5	- 13.0	99.8	- 11.6	- 11.6
11	139,564	- 6.5	0.8	101.8	- 8.7	2.0
12	152,729	- 0.7	9.4	111.1	- 2.6	9.1
2019.01	143,668	10.0	- 5.9	104.5	8.4	- 5.9
2	130,717	- 11.2	- 9.0	94.7	- 11.5	- 9.4
3	144,896	0.8	10.8	105.6	0.2	11.5
4	123,096	- 7.4	- 15.0	89.3	- 8.3	- 15.4
5	139,593	- 0.5	13.4	101.6	- 1.5	13.8
6	134,621	- 6.3	- 3.6	98.4	- 7.2	- 3.1
7	131,981	- 9.1	- 2.0	96.9	- 9.6	- 1.5
8	137,445	1.7	4.1	100.4	3.3	3.6
9	150,043	- 5.8	9.2	108.4	- 4.0	8.0
10 <sup>p</sup>	133,416	- 3.7	- 11.1	96.5	- 3.3	- 11.0
11 <sup>p</sup>	143,819	3.0	7.8	105.1	3.2	8.9

자료 : 통계청, 소매판매·도소매판매동향

## 자동차 등록대수

(단위 : 대)

구분	총등록대수			차종별등록대수			
	등록대수	전년동월차	전월차	승용차	승합차	화물차	특수화물
2016.11	1,012,283	45,916	3,936	752,435	44,874	210,977	3,997
12	1,015,144	45,982	2,861	755,208	44,783	211,110	4,043
2017.01	1,020,082	46,171	4,938	759,580	44,744	211,686	4,072
2	1,023,900	46,159	3,818	763,000	44,759	212,027	4,114
3	1,028,062	45,729	4,162	766,711	44,729	212,464	4,158
4	1,032,143	45,419	4,081	770,359	44,708	212,897	4,179
5	1,035,816	44,517	3,673	773,614	44,612	213,359	4,231
6	1,039,514	43,621	3,698	776,887	44,538	213,813	4,276
7	1,042,978	43,539	3,464	779,860	44,513	214,296	4,309
8	1,046,227	43,912	3,249	782,859	44,486	214,546	4,336
9	1,050,209	45,047	3,982	786,316	44,438	215,103	4,352
10	1,052,603	44,256	2,394	788,524	44,403	215,314	4,362
11	1,055,723	43,440	3,120	791,213	44,425	215,687	4,398
12	1,057,515	42,371	1,792	792,859	44,363	215,860	4,433
2018.01	1,061,517	41,435	4,002	796,496	44,296	216,239	4,486
2	1,064,780	40,880	3,263	799,264	44,270	216,753	4,493
3	1,068,551	40,489	3,771	802,831	44,226	216,979	4,515
4	1,071,630	39,487	3,079	805,777	44,105	217,208	4,540
5	1,074,458	38,642	2,828	808,212	44,004	217,689	4,553
6	1,078,323	38,809	3,865	811,672	44,015	218,082	4,554
7	1,081,717	38,739	3,394	814,407	43,962	218,771	4,577
8	1,084,172	37,945	2,455	816,565	43,865	219,143	4,599
9	1,086,638	36,429	2,466	818,660	43,813	219,569	4,596
10	1,088,905	36,302	2,267	820,945	43,667	219,684	4,609
11	1,091,815	36,092	2,910	823,605	43,620	219,948	4,642
12	1,093,582	36,067	1,767	825,081	43,528	220,317	4,656
2019.01	1,097,189	35,672	3,607	827,917	43,472	221,130	4,670
2	1,099,632	34,852	2,443	829,884	43,404	221,629	4,688
3	1,101,599	33,048	1,967	831,923	43,299	221,684	4,693
4	1,102,985	31,355	1,386	833,569	43,171	221,536	4,709
5	1,105,040	30,582	2,055	835,489	43,076	221,724	4,751
6	1,107,206	28,883	2,166	837,321	43,023	222,100	4,762
7	1,109,552	27,835	2,346	839,179	43,010	222,572	4,791
8	1,111,491	27,319	1,939	841,050	42,939	222,711	4,791
9	1,114,620	27,982	3,129	843,777	42,913	223,115	4,815
10	1,115,906	27,001	1,286	845,449	42,774	222,836	4,847
11	1,116,490	24,675	584	846,643	42,669	222,321	4,857
12	1,118,117	24,535	1,627	848,515	42,498	222,248	4,856

자료 : 충청남도, 시군별자동차등록현황

## 소비자물가지수

(2015=100, %)

구분	소비자물가지수		생활물가지수		신선식품지수	
	지수	전년동월(기)비	지수	전년동월(기)비	지수	전년동월(기)비
2016	100.7	0.7	100.5	0.5	107.4	7.4
2017	102.6	1.9	103.3	2.7	111.8	4.0
2018	104.1	1.4	105.0	1.7	114.5	2.5
2019	104.0	- 0.1	104.4	- 0.6	111.5	- 2.6
2017.03	102.5	2.1	103.3	3.0	113.6	3.8
4	102.3	1.8	102.9	2.7	109.5	1.0
5	102.5	1.9	103.0	2.7	108.0	2.6
6	102.4	1.9	103.0	2.7	105.0	6.9
7	102.6	2.2	103.1	3.3	108.1	9.1
8	103.1	2.6	103.8	3.8	121.7	16.7
9	103.3	2.0	104.2	3.0	125.2	4.4
10	103.1	2.0	103.8	2.6	113.8	3.3
11	102.3	1.1	102.9	1.5	101.6	- 4.7
12	102.7	1.5	103.2	2.0	104.3	- 6.0
2018.01	103.1	0.8	103.7	0.9	111.6	- 2.4
2	103.8	1.2	104.8	1.4	119.9	3.4
3	103.7	1.2	104.6	1.3	113.0	- 0.5
4	103.9	1.5	104.5	1.6	112.7	2.9
5	104.0	1.4	104.6	1.5	108.4	0.4
6	103.8	1.4	104.6	1.5	102.8	- 2.1
7	103.5	0.9	104.2	1.0	102.7	- 5.0
8	104.3	1.2	105.3	1.4	120.5	- 1.0
9	105.3	2.0	106.8	2.5	132.0	5.4
10	105.2	2.0	106.7	2.7	122.5	7.6
11	104.4	2.1	105.5	2.6	112.0	10.3
12	104.2	1.5	104.7	1.5	116.2	11.5
2019.01	103.8	0.7	104.1	0.3	114.3	2.4
2	104.3	0.5	104.8	0.1	116.8	- 2.6
3	103.5	- 0.2	103.5	- 1.0	113.7	0.6
4	103.9	- 0.0	103.9	- 0.6	114.6	1.7
5	104.1	0.1	104.4	- 0.2	110.7	2.1
6	103.9	0.1	104.3	- 0.3	106.4	3.6
7	103.6	0.0	103.6	- 0.5	104.3	1.6
8	103.9	- 0.4	104.0	- 1.2	110.3	- 8.5
9	104.4	- 0.8	105.2	- 1.5	116.2	- 12.0
10	104.5	- 0.6	105.3	- 1.2	114.6	- 6.4
11	103.9	- 0.5	104.7	- 0.8	106.9	- 4.6
12	104.3	0.1	105.0	0.3	109.7	- 5.6

주 : 기존에 발표되던 천안, 보령, 서산의 소비자물가지수는 기준년(2015) 변경 후 월별 데이터가 발표되지 않음

자료 : 통계청, 소비자물가조사

## 수출입

(단위 : 백만달러, %)

구분	수출			수입			무역수지
	수출액	전년 동월(기)비	전월 (기)비	수입액	전년 동월(기)비	전월 (기)비	
2016	66,211	- 1.4	—	22,453	- 3.1	—	43,758
2017	79,842	20.6	—	30,498	35.8	—	49,344
2018	91,968	15.2	—	38,647	26.7	—	53,321
2019	79,961	- 13.1	—	34,710	- 10.2	—	45,251
2017.03	6,791	28.2	18.0	2,885	82.1	29.8	3,906
4	6,299	27.1	- 7.2	2,568	58.9	- 11.0	3,731
5	6,279	17.4	- 0.3	2,324	33.2	- 9.5	3,955
6	6,678	19.2	6.4	2,471	32.3	6.3	4,207
7	6,044	8.2	- 9.5	2,272	17.2	- 8.1	3,772
8	6,578	14.9	8.8	2,460	25.8	8.3	4,118
9	7,695	28.5	17.0	2,456	9.3	- 0.2	5,239
10	7,177	17.3	- 6.7	2,605	40.5	6.1	4,572
11	7,600	19.9	5.9	2,633	14.4	1.1	4,967
12	7,369	16.6	- 3.0	3,079	29.6	16.9	4,290
2018.01	7,287	30.7	- 1.1	2,948	16.9	- 4.3	4,339
2	6,965	21.0	- 4.4	2,898	30.4	- 1.7	4,067
3	8,163	20.2	17.2	3,308	14.6	14.1	4,855
4	7,086	12.5	- 13.2	3,264	27.1	- 1.3	3,822
5	7,484	19.2	5.6	3,327	43.2	1.9	4,157
6	8,050	20.5	7.6	3,050	23.5	- 8.3	5,000
7	7,363	21.8	- 8.5	3,726	64.0	22.2	3,637
8	8,371	27.3	13.7	3,083	25.3	- 17.3	5,288
9	8,660	12.5	3.5	2,795	13.8	- 9.3	5,865
10	8,250	14.9	- 4.7	3,478	33.5	24.4	4,772
11	7,612	- 0.2	- 7.7	3,700	40.5	6.4	3,912
12	6,676	- 9.4	- 12.3	3,070	- 0.3	- 17.0	3,606
2019.01	6,251	- 14.2	- 6.4	3,086	4.7	0.5	3,165
2	5,740	- 17.6	- 8.2	2,746	- 5.2	- 11.0	2,994
3	6,798	- 16.7	18.4	2,760	- 16.6	0.5	4,038
4	7,045	- 0.6	3.6	3,206	- 1.8	16.2	3,839
5	6,012	- 19.7	- 14.7	2,563	- 2.3	- 20.1	3,449
6	6,687	- 16.9	11.2	3,013	- 1.2	17.6	3,674
7	6,561	- 10.9	- 1.9	2,992	- 19.7	- 0.7	3,569
8	6,991	- 16.5	6.6	3,054	- 0.9	2.1	3,937
9	7,511	- 13.3	7.4	2,612	- 6.6	- 14.5	4,899
10	7,041	- 14.7	- 6.3	2,972	- 14.5	13.8	4,069
11	6,608	13.2	- 6.1	2,883	- 22.1	- 3.0	3,725
12	6,718	0.6	1.7	2,822	- 8.1	- 2.1	3,896

자료 : 한국무역협회, 무역통계, 지자체수출입 / 관세청, 수출입무역통계

## 고용

## 경제활동인구, 경제활동참가율

(단위 : 천명, %, %p)

구분	경제활동인구				경제활동참가율			
	합계	전년 동월(기)비	남자	여자	합계	전년 동월(기)차	남자	여자
2016	1,266	2.0	764	503	63.7	- 0.8	76.4	50.9
2017	1,174	- 7.3	704	470	64.1	0.4	76.3	51.8
2018	1,216	3.6	718	499	65.6	1.5	76.5	54.4
2019	1,231	1.2	725	506	65.6	0.0	76.1	54.7
2017.05	1,199	- 6.9	720	480	65.6	0.5	78.1	52.9
6	1,211	- 6.8	722	490	66.2	0.8	78.2	54.0
7	1,196	- 8.8	713	484	65.3	- 0.6	77.1	53.3
8	1,200	- 7.9	715	484	65.4	0.1	77.3	53.3
9	1,209	- 7.6	716	494	65.9	0.4	77.3	54.3
10	1,210	- 7.1	716	494	65.8	0.8	77.1	54.3
11	1,212	- 6.4	714	497	65.8	1.4	76.9	54.6
12	1,171	- 5.4	695	475	63.5	2.0	74.7	52.1
2018.01	1,142	5.5	685	457	61.9	2.4	73.5	50.1
2	1,140	6.0	686	454	61.8	2.7	73.6	49.7
3	1,177	3.9	700	477	63.7	1.6	75.0	52.2
4	1,220	2.8	718	502	65.9	0.9	76.8	54.8
5	1,232	2.7	718	514	66.5	0.9	76.7	56.1
6	1,228	1.4	717	511	66.2	0.0	76.5	55.7
7	1,253	4.8	737	516	67.5	2.2	78.5	56.3
8	1,254	4.5	735	520	67.5	2.1	78.2	56.6
9	1,259	4.1	737	522	67.7	1.8	78.3	56.8
10	1,256	3.8	734	522	67.5	1.7	77.9	56.8
11	1,256	3.6	738	518	67.4	1.6	78.2	56.2
12	1,180	0.8	709	471	63.2	- 0.3	75.0	51.1
2019.01	1,171	2.6	702	469	62.7	0.8	74.3	50.9
2	1,178	3.3	708	470	63.0	1.2	74.7	50.9
3	1,226	4.2	732	494	65.5	1.8	77.1	53.5
4	1,249	2.4	739	510	66.6	0.7	77.8	55.1
5	1,259	2.2	740	520	67.1	0.6	77.8	56.2
6	1,260	2.6	734	526	67.1	0.9	77.0	56.8
7	1,256	0.2	731	525	66.8	- 0.7	76.6	56.6
8	1,239	- 1.2	722	518	65.9	- 1.6	75.6	55.9
9	1,247	- 1.0	726	520	66.2	- 1.5	76.0	56.1
10	1,259	0.3	733	527	66.8	- 0.7	76.6	56.8
11	1,235	- 1.6	723	513	65.5	- 1.9	75.5	55.2
12	1,197	1.4	710	486	63.4	0.2	74.1	52.4

주 : 2017년도 세종특별자치시 분리에 따라 충청남도 전년동월대비 비교시 주의 필요

자료 : 통계청, 경제활동인구조사(4주기준), 경제활동인구총괄

## 연령별 취업자

(단위 : 천명, %)

구분	전체 취업자		청장년층							고령층				
	합계	전년 동월(기) 비	소계	전년 동월(기) 비	15- 19세	20- 29세	30- 39세	40- 49세	50- 54세	소계	전년 동월(기) 비	55- 59세	60- 64세	65세 이상
2016	1,226	2.3	887	1.5	14	170	261	298	144	340	4.3	130	82	128
2017	1,140	- 7.0	800	- 9.8	9	148	243	270	131	340	0.3	123	83	135
2018	1,179	3.4	807	0.9	10	158	237	273	129	372	9.2	131	93	148
2019	1,196	1.4	814	0.8	9	163	228	275	139	382	2.8	130	100	152
2017.05	1,162	- 6.8	800	-10.1	11	149	242	268	128	363	1.3	128	88	147
6	1,175	- 6.3	807	- 9.1	10	148	250	268	131	368	0.5	131	87	150
7	1,169	- 7.2	806	- 9.7	11	151	244	268	132	363	- 1.0	127	86	150
8	1,169	- 7.2	808	-10.2	7	153	244	270	133	361	0.3	123	88	150
9	1,183	- 7.3	810	-10.5	8	146	248	276	133	373	0.5	123	87	163
10	1,178	- 7.5	806	-11.2	5	144	247	277	134	372	1.9	121	87	164
11	1,177	- 7.4	808	-11.0	6	147	247	276	132	369	1.6	122	91	157
12	1,133	- 6.8	797	-12.2	8	143	244	275	126	337	9.2	124	84	129
2018.01	1,098	4.5	798	0.8	10	156	239	273	120	299	15.9	123	77	100
2	1,087	4.5	794	1.1	12	155	241	269	118	293	14.8	121	77	9 6
3	1,130	3.0	792	0.9	7	151	240	271	121	338	8.2	129	81	128
4	1,182	2.8	802	0.7	7	156	242	272	127	379	7.5	133	92	154
5	1,201	3.3	806	0.8	7	154	243	271	131	395	9.0	135	97	164
6	1,198	1.9	803	- 0.5	8	156	237	271	132	395	7.2	133	98	163
7	1,222	4.5	824	2.2	11	170	234	274	135	398	9.6	134	99	165
8	1,218	4.2	816	1.0	12	162	233	276	133	402	11.3	135	99	168
9	1,226	3.7	819	1.2	11	161	235	278	135	407	9.1	135	100	172
10	1,219	3.4	809	0.4	10	156	237	273	132	410	10.0	133	101	175
11	1,220	3.7	815	0.9	10	160	233	276	136	405	9.8	130	103	173
12	1,147	1.2	809	1.5	13	162	228	272	133	338	0.5	127	90	121
2019.01	1,136	3.5	818	2.5	16	172	229	270	131	318	6.3	125	88	105
2	1,141	5.0	813	2.3	13	171	226	269	133	328	12.0	124	91	113
3	1,192	5.5	823	3.9	11	171	231	270	140	370	9.3	129	94	147
4	1,209	2.3	814	1.4	8	162	228	272	145	396	4.3	131	103	161
5	1,222	1.7	819	1.7	6	168	230	277	138	402	1.8	132	104	167
6	1,216	1.5	817	1.8	7	165	227	278	141	399	1.1	132	102	165
7	1,212	- 0.8	817	-0.9	7	166	228	277	140	396	- 0.6	131	102	163
8	1,204	- 1.1	805	- 1.3	6	159	226	275	140	399	- 0.7	133	102	164
9	1,209	- 1.4	805	- 1.7	7	154	227	278	140	404	- 0.8	131	105	168
10	1,229	0.9	816	0.9	9	158	229	281	139	413	0.8	133	110	171
11	1,211	- 0.8	811	- 0.6	9	157	226	279	139	400	- 1.2	133	103	165
12	1,169	1.9	810	0.2	10	158	229	276	137	359	6.0	124	96	139

주 : 2017년도 세종특별자치시 분리에 따라 충청남도 전년동월대비 비교시 주의 필요

자료 : 통계청, 경제활동인구조사(4주기준), 취업자, 행정구역(시도)/연령별 취업자

## 산업별 취업자

(단위 : 천명, %)

구분	합계	전년 동월(기)비	농림어업	광공업	건설업	도소매 숙박음식업	사업,개인,공공 서비스 및 기타	전기운수 통신금융
2016	1,226	2.3	124	291	78	210	416	108
2017	1,140	- 7.0	125	263	79	197	374	102
2018	1,179	3.4	140	270	90	198	372	109
2019	1,196	1.4	143	270	83	211	384	104
2017.05	1,162	- 6.8	147	260	78	204	374	99
6	1,175	- 6.3	156	263	79	203	376	99
7	1,169	- 7.2	152	259	77	205	379	98
8	1,169	- 7.2	154	262	78	199	374	102
9	1,183	- 7.3	158	259	81	198	385	102
10	1,178	- 7.5	158	262	77	191	385	105
11	1,177	- 7.4	143	263	83	196	385	108
12	1,133	- 6.8	98	267	82	197	378	111
2018.01	1,098	4.5	81	265	83	196	365	109
2	1,087	4.5	82	269	86	193	353	105
3	1,130	3.0	114	268	86	181	370	110
4	1,182	2.8	158	262	93	186	375	107
5	1,201	3.3	170	264	94	190	375	108
6	1,198	1.9	168	265	97	190	374	104
7	1,222	4.5	165	266	93	211	379	108
8	1,218	4.2	169	269	94	200	379	108
9	1,226	3.7	167	279	89	207	372	114
10	1,219	3.4	165	279	90	198	376	110
11	1,220	3.7	152	281	90	209	377	111
12	1,147	1.2	87	277	86	214	369	113
2019.01	1,136	3.5	75	278	85	212	375	111
2	1,141	5.0	89	279	80	213	371	109
3	1,192	5.5	127	276	85	220	380	105
4	1,209	2.3	149	273	85	213	387	102
5	1,222	1.7	163	272	84	213	391	99
6	1,216	1.5	161	268	84	212	393	98
7	1,212	- 0.8	158	266	86	211	394	97
8	1,204	- 1.1	166	264	79	212	385	99
9	1,209	- 1.4	168	263	78	207	390	103
10	1,229	0.9	178	271	81	208	385	107
11	1,211	- 0.8	164	265	80	208	385	109
12	1,169	1.9	121	267	85	207	377	113

주 : 2017년도 세종특별자치시 분리에 따라 충청남도 전년동월대비 비교시 주의 필요, 2013년도 이후 한국표준산업분류 10차 개정 기준

자료 : 통계청, 경제활동인구조사(4주기준), 취업자, 행정구역(시도)/산업별 취업자

## 실업률, 실업자

(단위 : 천명, %, %p)

구분	실업률						실업자					
	합계	전년동월 (기)차	남자	전년동월 (기)차	여자	전년동월 (기)차	합계	전년동월 (기)비	남자	전년동월 (기)비	여자	전년동월 (기)비
2016	3.2	- 0.3	3.0	- 0.3	3.4	- 0.3	40	- 6.7	23	- 6.9	17	- 6.6
2017	2.8	- 0.4	2.8	- 0.2	2.9	- 0.5	33	- 16.7	20	- 13.9	14	- 20.5
2018	3.1	0.3	3.0	0.2	3.2	0.3	38	12.3	21	7.6	16	18.4
2019	2.9	- 0.2	2.6	- 0.4	3.2	0.0	35	- 5.6	19	- 10.8	16	1.9
2017.05	3.1	- 0.1	3.0	0.0	3.3	- 0.3	37	- 10.4	21	- 7.0	16	- 14.5
6	3.0	- 0.5	2.8	- 0.4	3.2	- 0.7	36	- 21.3	20	- 20.6	16	- 22.2
7	2.3	- 1.6	2.5	- 1.6	1.9	- 1.8	27	- 47.0	18	- 43.8	9	- 52.3
8	2.6	- 0.8	2.3	- 1.0	2.9	- 0.5	31	- 29.5	17	- 36.3	14	- 19.4
9	2.2	- 0.4	2.2	- 0.5	2.3	- 0.1	27	- 20.7	15	- 27.0	11	- 8.9
10	2.6	0.3	3.1	0.6	1.9	0.0	32	7.7	23	14.2	9	- 6.0
11	2.9	1.1	3.4	1.9	2.2	0.0	35	51.5	24	106.8	11	- 6.1
12	3.2	1.4	3.4	2.0	2.9	0.6	38	71.7	24	124.5	14	22.1
2018.01	3.8	0.9	3.9	1.2	3.7	0.5	44	38.9	27	48.1	17	25.9
2	4.6	1.3	3.9	1.0	5.7	1.8	53	51.4	27	41.1	26	65.0
3	4.0	1.0	3.6	1.1	4.4	0.5	47	35.1	26	48.3	21	22.0
4	3.1	- 0.1	3.3	0.3	2.8	- 0.6	38	2.1	24	12.2	14	- 11.2
5	2.5	- 0.6	2.9	- 0.1	2.0	- 1.3	31	- 16.9	21	- 3.3	10	- 35.2
6	2.4	- 0.6	2.2	- 0.6	2.7	- 0.5	30	- 16.8	16	- 20.0	14	- 12.7
7	2.5	0.2	2.4	- 0.1	2.6	0.7	31	14.6	18	- 0.6	13	44.1
8	2.9	0.3	2.9	0.6	2.9	0.0	36	17.9	21	26.3	15	7.8
9	2.6	0.4	2.5	0.3	2.8	0.5	33	24.5	18	18.8	15	31.3
10	3.0	0.4	2.8	- 0.3	3.3	1.4	38	17.8	21	- 8.9	17	83.0
11	2.8	- 0.1	2.6	- 0.8	3.1	0.9	35	0.9	20	- 19.4	16	47.7
12	2.8	- 0.4	2.6	- 0.8	3.1	0.2	33	- 11.4	19	- 22.3	15	7.2
2019.01	3.0	- 0.8	2.5	- 1.4	3.7	0.0	35	- 19.8	18	- 33.2	17	1.8
2	3.1	- 1.5	2.6	- 1.3	4.0	- 1.7	37	- 30.0	18	- 32.1	19	- 27.8
3	2.7	- 1.3	2.4	- 1.2	3.3	- 1.1	34	- 28.1	17	- 32.2	16	- 23.7
4	3.2	0.1	3.1	- 0.2	3.2	0.4	40	3.9	23	- 2.9	17	15.4
5	3.0	0.5	2.8	- 0.1	3.3	1.3	38	21.7	21	1.0	17	64.1
6	3.5	1.1	3.0	0.8	4.1	1.4	44	46.0	22	36.9	22	56.5
7	3.4	0.9	3.2	0.8	3.8	1.2	43	37.3	23	29.4	20	47.8
8	2.8	- 0.1	2.9	0.0	2.8	- 0.1	35	- 3.0	21	- 2.4	15	- 3.9
9	3.0	0.4	3.1	0.6	2.9	0.1	38	13.6	22	22.4	15	2.7
10	2.4	- 0.6	2.3	- 0.5	2.5	- 0.8	30	- 20.2	17	- 18.5	13	- 22.1
11	2.0	- 0.8	1.8	- 0.8	2.2	- 0.9	25	- 30.0	13	- 32.8	12	- 27.2
12	2.3	- 0.5	1.8	- 0.8	3.1	0.0	28	- 16.5	13	- 32.4	15	3.4

주 : 2017년도 세종특별자치시 분리에 따라 충청남도 전년동월대비 비교시 주의 필요

자료 : 행정구역(시도)/성별 실업률, 행정구역(시도)/성별 실업자, 통계청

## 여수신

(단위 : 억원)

구분	수신			여신		
	예금은행	비은행기관	합계	예금은행	비은행기관	합계
2016	234,513	379,652	614,165	338,288	217,732	556,020
2017	247,945	405,795	653,740	352,789	247,813	600,602
2018	255,736	443,071	698,807	362,326	271,959	634,285
2016.09	244,522	368,967	613,489	333,942	207,573	541,515
10	248,421	372,361	620,782	337,561	210,494	548,055
11	247,278	375,133	622,411	339,513	213,930	553,443
12	234,513	379,652	614,165	338,288	217,732	556,020
2017.01	234,411	381,763	616,174	338,015	220,130	558,145
2	241,660	383,540	625,200	338,570	222,413	560,983
3	238,441	387,819	626,260	339,092	224,635	563,727
4	240,673	390,386	631,059	341,204	226,787	567,991
5	242,987	391,439	634,426	340,746	229,500	570,246
6	243,027	394,151	637,178	338,253	233,495	571,748
7	241,435	392,839	634,274	341,320	235,472	576,792
8	249,875	392,384	642,259	341,082	237,485	578,567
9	254,007	399,203	653,210	343,189	240,504	583,693
10	254,402	399,700	654,102	348,527	242,093	590,620
11	254,000	401,145	655,145	351,086	244,576	595,662
12	247,945	405,795	653,740	352,789	247,813	600,602
2018.01	245,979	412,047	658,026	351,211	250,623	601,834
2	256,684	412,491	669,175	352,260	251,457	603,717
3	254,489	415,376	669,865	352,234	252,885	605,119
4	255,871	417,599	673,470	353,456	255,268	608,724
5	261,416	419,726	681,142	352,530	257,314	609,844
6	262,926	423,805	686,731	353,346	260,343	613,689
7	262,539	423,940	686,479	355,274	262,479	617,753
8	268,785	426,243	695,028	356,500	264,116	620,616
9	269,834	430,684	700,518	355,787	266,499	622,286
10	270,231	435,917	706,148	359,814	268,817	628,631
11	267,294	440,378	707,672	362,020	269,757	631,777
12	255,736	443,071	698,807	362,326	271,959	634,285
2019.01	257,375	448,928	706,303	362,614	272,691	635,305
2	265,804	454,618	720,422	362,756	272,935	635,691
3	267,430	461,216	728,646	361,144	274,147	635,291
4	275,336	464,115	739,451	360,273	276,433	636,706
5	278,193	465,712	743,905	360,907	277,499	638,406
6	276,938	471,006	747,944	359,960	278,651	638,611
7	272,333	475,234	747,567	362,508	281,040	643,548
8	275,308	478,655	753,963	364,048	282,462	646,510
9	276,320	481,972	758,292	365,495	283,196	648,691
10	<b>278,948</b>	<b>485,499</b>	<b>764,447</b>	<b>369,285</b>	<b>283,739</b>	<b>653,024</b>

자료 : 한국은행대전충남본부, 대전세종충남금융기관 여수신 동향

## 가계신용

(단위 : 억원)

구분	가계대출			주택담보대출			기타대출		
	예금은행	비은행기관	합계	예금은행	비은행기관	합계	예금은행	비은행기관	합계
2016	154,698	161,956	316,654	107,658	38,296	145,954	47,040	123,660	170,700
2017	151,405	171,463	322,868	100,816	42,374	143,190	50,590	129,089	179,679
2018	154,289	178,856	333,145	99,015	42,735	141,750	55,274	136,121	191,395
2017.01	152,942	162,803	315,745	106,413	38,615	145,028	46,529	124,188	170,717
2	152,391	163,580	315,971	105,441	38,993	144,434	46,950	124,588	171,538
3	152,494	163,989	316,483	105,514	39,369	144,883	46,980	124,621	171,601
4	152,537	164,949	317,486	105,134	39,729	144,863	47,403	125,220	172,623
5	152,019	165,985	318,004	103,901	40,080	143,981	48,118	125,904	174,022
6	151,875	167,015	318,890	103,289	40,375	143,664	48,587	126,639	175,226
7	152,110	167,557	319,667	103,322	40,469	143,791	48,787	127,088	175,875
8	150,948	168,540	319,488	101,485	41,317	142,802	49,464	127,223	176,687
9	149,912	168,942	318,854	100,859	41,553	142,412	49,053	127,389	176,442
10	150,739	169,369	320,108	100,957	41,598	142,555	49,782	127,771	177,553
11	151,349	170,073	321,422	100,909	41,963	142,872	50,440	128,110	178,550
12	151,405	171,463	322,868	100,816	42,374	143,190	50,590	129,089	179,679
2018.01	150,542	171,967	322,509	100,124	42,379	142,503	50,417	129,588	180,005
2	150,333	171,589	321,922	99,858	42,155	142,013	50,475	129,433	179,908
3	150,280	172,020	322,300	99,566	42,055	141,621	50,714	129,965	180,679
4	150,919	173,310	324,229	99,675	42,115	141,790	51,244	131,196	182,440
5	151,438	174,076	325,514	99,439	42,361	141,800	51,999	131,714	183,713
6	152,058	175,474	327,532	99,521	42,849	142,370	52,537	132,625	185,162
7	151,976	176,801	328,777	98,508	42,991	141,499	53,468	133,810	187,278
8	152,828	177,230	330,058	98,769	43,028	141,797	54,060	134,203	188,263
9	152,424	177,054	329,478	98,278	42,912	141,190	54,145	134,143	188,288
10	152,916	177,740	330,656	98,086	42,705	140,791	54,830	135,035	189,865
11	154,160	177,783	331,943	98,790	42,678	141,468	55,370	135,104	190,474
12	154,289	178,856	333,145	99,015	42,735	141,750	55,274	136,121	191,395
2019.01	153,635	178,553	332,188	98,985	42,565	141,550	54,650	135,988	190,638
2	153,540	178,218	331,758	98,797	42,387	141,184	54,743	135,831	190,574
3	152,573	178,065	330,638	97,817	42,383	140,200	54,756	135,682	190,438
4	152,022	178,621	330,643	97,169	42,302	139,471	54,853	136,319	191,172
5	152,573	178,767	331,340	97,321	42,302	139,623	55,252	136,466	191,718
6	153,073	179,046	332,119	97,754	42,261	140,015	55,319	136,785	192,104
7	154,123	179,634	333,757	98,478	42,474	140,951	55,645	137,161	192,806
8	155,406	179,775	335,180	99,191	42,489	141,680	56,215	137,286	193,501
9	155,626	179,625	335,251	99,213	43,156	142,369	56,413	136,469	192,882
10	156,261	179,536	335,796	99,383	42,190	141,574	56,877	137,346	194,223
11	157,616	179,040	336,657	100,000	42,198	142,198	57,616	136,842	194,458

주 : 1) 2016.9월 중 일부 비은행기관의 통계 기초자료 재정비로 주택담보대출로 계리되던 일부 대출이 기타대출로 편입되었고, 가계대출 잔액에는 예금취급기관이 취급한 주택금융공사 모기지론의 주택금융공사 앞 양도분은 포함되어 있지 않음

2) 일부 비은행예금취급기관의 기초자료 정비로 2015.12월부터 주택담보대출 및 기타대출의 기발표 수치가 수정 반영 됨

자료 : 한국은행경제통계시스템, 예금/대출금/기타금융

## 부도율

(단위 : %, 억원, 개)

구분	지역별어음부도율						부도 금액	부도 업체수	신규 법인수
	충남	천안	홍성	논산	공주	서산			
2016	0.25	0.35	0.07	0.25	0.01	0.13	281	15	3,203
2017	0.15	0.13	0.01	0.19	0.06	0.00	163	7	3,454
2018	0.14	0.10	0.21	0.14	0.09	0.04	150	12	3,284
2017.04	0.08	0.20	0.00	0.00	0.00	0.00	6.0	0	282
5	0.24	0.25	0.00	0.00	0.00	0.00	22.9	0	248
6	0.10	0.16	0.00	0.00	0.00	0.00	10.1	0	291
7	0.10	0.10	0.00	0.00	0.00	0.00	9.1	0	298
8	0.05	0.11	0.00	0.14	0.00	0.00	4.5	1	305
9	0.03	0.00	0.01	0.57	0.00	0.00	2.1	0	308
10	0.06	0.02	0.01	0.51	0.00	0.00	4.8	2	223
11	0.04	0.01	0.00	0.85	0.00	0.00	4.9	1	308
12	0.13	0.00	0.00	0.63	0.92	0.00	9.5	1	318
2018.01	0.12	0.01	0.00	0.15	0.21	0.00	11.1	1	357
2	0.09	0.00	0.00	0.07	0.32	0.00	7.4	1	268
3	0.10	0.00	0.00	0.00	0.29	0.00	8.2	0	319
4	0.05	0.05	0.00	0.09	0.07	0.00	3.8	0	303
5	0.04	0.02	0.00	0.00	0.00	0.00	3.8	0	232
6	0.10	0.01	0.00	0.00	0.00	0.00	12.9	3	253
7	0.11	0.08	0.00	1.44	0.00	0.00	8.4	0	267
8	0.10	0.24	0.00	0.00	0.10	0.00	6.8	1	284
9	0.18	0.09	3.85	0.00	0.00	0.00	14.6	1	202
10	0.18	0.15	0.13	0.05	0.00	0.45	17.0	1	276
11	0.21	0.31	0.00	0.00	0.00	0.17	18.5	1	276
12	0.52	0.38	0.00	0.00	0.00	0.00	37.5	3	247
2019.01	0.27	0.19	0.00	0.03	0.00	0.00	22.3	0	317
2	0.16	0.14	0.00	0.00	0.00	0.07	15.5	1	281
3	0.49	0.12	0.00	0.00	0.00	0.00	34.6	0	303
4	0.62	0.20	0.00	3.24	0.00	0.00	54.1	1	301
5	0.21	0.01	0.00	0.00	0.16	0.00	16.7	1	281
6	0.32	0.18	0.00	0.00	0.00	0.14	20.1	1	307
7	1.29	2.70	0.00	0.00	0.00	0.09	97.6	0	324
8	0.30	0.10	0.00	0.00	0.00	0.00	19.2	1	316
9	0.32	0.17	0.00	0.00	0.00	0.21	20.8	2	256
10	0.23	0.05	0.00	0.01	0.02	1.31	17.5	2	316
11	0.26	0.37	0.00	0.00	0.00	0.88	18.4	2	-

주 : 전자결제액 제외, 2012년 1월부터 전자어음 포함

자료 : 한국은행대전충남본부, 지역경제통계(2019.12월) / 중소기업청, 지역별 신설법인 현황 보도자료

## 토지거래, 건축, 미분양주택

(단위 : 천㎡,㎡,%호수)

구분	건축허가(㎡)		건축착공(㎡)		토지거래(천㎡)		미분양주택	
	면적	전년동월(기)비	면적	전년동월(기)비	면적	전년동월(기)비	호수	전년동월(기)비
2016	9,601,035	- 9.1	7,769,692	-25.1	177,382	- 3.0	8,580	110.8
2017	9,134,174	- 4.9	7,874,026	1.3	202,484	14.2	9,333	8.8
2018	10,627,107	16.3	8,038,596	2.1	187,037	- 7.6	9,576	2.6
2019	8,579,960	-19.3	6,995,990	-13.0	—	—	—	—
2017.03	677,337	-21.6	695,936	17.1	18,380	6.3	8,785	12.3
4	1,091,035	7.6	609,601	- 3.5	17,683	14.6	8,715	16.9
5	614,604	-39.2	651,411	-17.5	15,826	16.7	8,312	5.6
6	891,903	- 0.4	831,458	3.2	16,618	8.7	8,020	0.0
7	642,860	6.5	542,813	- 3.0	14,108	- 5.7	7,645	-11.6
8	738,129	28.3	773,864	8.9	20,064	39.4	9,765	5.8
9	982,753	59.0	712,663	93.6	16,987	32.2	9,470	- 1.2
10	607,411	-22.4	348,578	-40.3	10,896	- 22.5	11,309	23.4
11	671,111	-44.6	975,021	67.1	17,486	26.2	10,624	17.1
12	785,923	- 8.3	516,360	-26.6	19,743	- 2.5	11,283	21.0
2018.01	869,261	79.5	726,186	95.6	16,328	-14.7	11,352	24.8
2	728,724	-23.0	499,516	-40.9	14,433	- 7.3	11,002	22.7
3	990,646	46.3	779,072	11.9	20,379	10.9	9,738	10.8
4	912,684	-16.3	717,570	17.7	17,267	- 2.4	9,435	8.3
5	782,320	27.3	932,555	43.2	16,795	6.1	9,111	9.6
6	871,227	- 2.3	816,220	- 1.8	15,232	- 8.3	9,494	18.4
7	1,036,968	61.3	595,456	9.7	15,919	12.8	9,963	30.3
8	863,864	17.0	514,535	-33.5	13,817	-31.1	9,953	1.9
9	588,510	-40.1	612,180	-14.1	11,803	-30.5	9,489	0.2
10	1,223,445	101.4	679,769	95.0	13,658	25.3	9,141	-19.2
11	1,134,896	69.1	654,963	-32.8	14,585	-16.6	8,476	-20.2
12	624,562	-20.5	510,574	- 1.1	16,821	-14.8	7,763	-31.2
2019.01	1,079,474	24.2	632,012	-13.0	17,725	8.6	7,149	-37.0
2	640,295	-12.1	653,128	30.8	14,927	3.4	6,970	-36.6
3	698,013	-29.5	621,706	-20.2	19,226	- 5.7	6,743	-30.8
4	553,110	-39.4	639,231	-10.9	19,192	11.1	6,413	-32.0
5	651,555	-16.7	482,931	-48.2	15,314	- 8.8	6,355	-30.2
6	462,641	-46.9	524,026	-35.8	11,868	-22.1	6,038	-36.4
7	1,067,414	2.9	501,191	-15.8	12,248	-23.1	6,201	-37.8
8	521,679	-39.6	652,070	26.7	14,779	7.0	6,847	-31.2
9	556,179	- 5.5	570,536	- 6.8	12,437	5.4	6,429	-32.2
10	587,624	-52.0	671,954	- 1.1	11,709	-14.3	5,906	-35.4
11	680,330	-40.1	591,583	- 9.7	12,638	-13.3	5,895	-30.5
12	1,081,646	73.2	455,622	-10.8	18,220	8.3	-	-

자료 : 충청남도, 건축허가 및 착공통계 / 한국감정원, 토지거래현황, 미분양주택

## 주택매매가격지수, 주택전세가격지수

(2019.1=100, %)

구분	주택매매가격지수						주택전세가격지수					
	지수	전년 동월비	전월비	아파트	단독	연립	지수	전년 동월비	전월비	아파트	단독	연립
2016.11	103.6	-1.3	-0.2	105.0	99.6	104.4	103.0	-0.6	-0.1	103.9	99.9	104.9
12	103.5	-1.4	-0.1	104.8	99.6	104.4	102.9	-0.8	-0.1	103.8	99.9	104.9
2017.01	103.4	-1.4	-0.1	104.7	99.6	104.4	102.8	-0.9	-0.1	103.6	99.9	104.9
2	103.2	-1.5	-0.1	104.6	99.6	104.4	102.6	-1.0	-0.2	103.4	99.9	104.8
3	103.2	-1.4	0.0	104.5	99.6	104.4	102.6	-1.0	-0.1	103.3	99.9	104.8
4	103.1	-1.5	-0.1	104.4	99.6	104.4	102.5	-1.0	-0.1	103.2	99.9	104.8
5	103.1	-1.4	-0.1	104.3	99.6	104.3	102.3	-1.0	-0.1	103.0	99.9	104.8
6	103.0	-1.4	0.0	104.2	99.6	104.2	102.3	-1.0	0.0	103.0	99.9	104.8
7	102.9	-1.1	-0.1	104.1	99.7	104.1	102.2	-1.0	-0.1	102.9	99.9	104.9
8	102.8	-1.0	-0.2	103.9	99.7	103.8	102.1	-1.0	-0.1	102.8	99.9	104.5
9	102.6	-1.1	-0.1	103.7	99.7	103.4	102.0	-1.1	-0.1	102.6	99.9	104.0
10	102.5	-1.2	-0.2	103.5	99.7	102.3	101.9	-1.1	-0.1	102.5	99.9	102.8
11	102.3	-1.2	-0.2	103.3	99.7	102.2	101.7	-1.2	-0.1	102.3	99.9	102.7
12	102.1	-1.3	-0.2	103.1	99.7	101.8	101.6	-1.3	-0.1	102.2	99.9	102.2
2018.01	101.9	-1.5	-0.2	102.7	99.7	101.5	101.5	-1.3	-0.1	102.0	99.9	101.7
2	101.8	-1.4	-0.1	102.7	99.7	101.1	101.4	-1.2	-0.1	101.9	99.9	101.3
3	101.8	-1.4	0.0	102.6	99.8	101.2	101.4	-1.2	0.0	101.8	100.0	101.5
4	101.8	-1.3	0.0	102.5	100.1	101.3	101.2	-1.2	-0.2	101.6	100.1	101.6
5	101.7	-1.3	-0.1	102.4	100.1	100.7	101.1	-1.2	-0.1	101.5	100.1	101.0
6	101.5	-1.5	-0.2	102.2	100.1	100.7	100.9	-1.4	-0.2	101.3	100.0	101.0
7	101.2	-1.7	-0.3	101.8	100.1	100.3	100.7	-1.5	-0.2	101.0	100.0	101.0
8	101.1	-1.6	-0.1	101.6	100.1	100.3	100.6	-1.5	-0.1	100.9	100.0	100.7
9	101.0	-1.6	-0.2	101.4	100.1	99.8	100.5	-1.4	-0.1	100.8	100.1	100.1
10	100.6	-1.8	-0.3	100.9	100.1	99.8	100.4	-1.5	-0.1	100.6	100.1	100.1
11	100.3	-2.0	-0.4	100.4	100.1	99.6	100.2	-1.5	-0.2	100.3	100.0	100.0
12	100.0	-2.0	-0.2	100.1	100.0	99.6	100.0	-1.6	-0.2	100.0	100.0	100.0
2019.01	100.0	-1.8	0.0	100.0	100.0	100.0	100.0	-1.4	0.0	100.0	100.0	100.0
2	99.9	-1.9	-0.1	99.9	100.0	99.2	99.8	-1.5	-0.2	99.9	99.8	98.8
3	99.6	-2.1	-0.3	99.5	100.0	98.5	99.6	-1.7	-0.2	99.7	99.8	98.0
4	99.1	-2.6	-0.5	98.8	99.9	97.8	99.3	-1.9	-0.3	99.3	99.5	97.7
5	98.9	-2.7	-0.2	98.6	100.0	96.8	99.2	-1.9	-0.1	99.0	99.8	97.0
6	98.7	-2.7	-0.2	98.2	100.0	96.3	99.1	-1.8	-0.1	98.9	99.8	96.4
7	98.2	-3.0	-0.5	97.7	99.7	95.1	98.9	-1.8	-0.2	98.7	99.8	95.8
8	98.1	-3.0	-0.1	97.4	100.0	94.6	99.0	-1.6	0.0	98.5	100.4	95.3
9	98.0	-2.9	-0.1	97.3	99.9	94.5	98.9	-1.6	0.0	98.4	100.3	95.4
10	97.9	-2.7	-0.1	97.2	99.9	94.0	98.8	-1.6	-0.1	98.4	100.2	94.8
11	97.9	-2.4	-0.1	97.1	99.9	93.9	98.8	-1.4	0.0	98.4	100.2	94.7
12	97.9	-2.2	0.0	97.1	99.9	93.9	98.8	-1.2	0.0	98.4	100.2	94.7

자료 : 국민은행, 전국주택가격동향조사

## 4. 주요 해외경제지표

(단위 : %)

구분	미국					중국				
	산업 생산	소매 판매	소비자 물가	수출 (BOP)	수입 (BOP)	산업 생산	소매 판매	소비자 물가	수출 (FOB)	수입 (CIF)
2014	3.1	4.3	1.6	2.6	4.0	8.3	12.0	2.0	6.0	0.5
2015	- 1.0	2.6	0.1	- 7.6	- 4.7	6.1	10.7	1.4	- 2.9	- 14.3
2016	- 2.0	3.0	1.3	- 3.6	- 2.9	6.0	10.4	2.0	- 7.7	- 5.5
2017	2.3	4.2	2.1	6.6	6.9	6.6	10.2	1.6	7.9	16.1
2018	3.9	4.9	2.4	7.8	8.6	6.2	9.0	2.1	9.9	15.8
2019	-	-	1.8	-	-	-	-	2.9	0.5	- 2.8
2017.10	1.5	0.3	2.0	0.6	1.4	6.2	10.0	1.9	6.3	17.4
11	0.5	0.8	2.2	2.4	3.6	6.1	10.2	1.7	11.5	17.9
12	0.3	0.4	2.1	2.6	2.4	6.2	9.4	1.8	10.7	4.8
2018.01	- 0.3	0.2	2.1	- 3.0	- 0.9	-	-	1.5	10.6	37.7
2	0.4	0.2	2.2	2.1	1.8	7.2	9.7	2.9	43.5	6.6
3	0.6	- 0.1	2.4	3.2	- 0.7	6.0	10.1	2.1	- 3.0	14.8
4	0.9	0.4	2.5	- 0.3	0.0	7.0	9.4	1.8	11.9	22.3
5	- 0.8	1.3	2.8	3.0	0.3	6.8	8.5	1.8	11.9	26.2
6	0.8	0.1	2.9	- 1.6	0.2	6.0	9.0	1.9	10.7	13.8
7	0.4	0.5	2.9	- 1.6	1.2	6.0	8.8	2.1	11.6	26.9
8	0.8	- 0.2	2.7	- 0.8	0.6	6.1	9.0	2.3	9.5	20.7
9	0.1	- 0.1	2.3	1.4	1.2	5.8	9.2	2.5	13.9	14.4
10	0.2	1.2	2.5	0.4	0.3	5.9	8.6	2.5	14.3	20.4
11	0.5	0.1	2.2	- 1.5	- 2.4	5.4	8.1	2.2	3.9	2.8
12	0.0	- 2.2	1.9	- 1.8	2.0	5.7	8.2	1.9	- 4.6	- 7.7
2019.01	- 0.4	1.5	1.6	1.1	- 2.9	-	-	1.7	9.3	- 0.9
2	- 0.5	- 0.5	1.5	1.2	- 0.2	5.3	8.2	1.5	- 20.7	- 4.4
3	0.1	1.8	1.9	1.1	1.6	8.5	8.7	2.3	14.0	- 7.2
4	- 0.6	0.4	2.0	- 3.1	- 2.5	5.4	7.2	2.5	- 2.7	4.5
5	0.2	0.5	1.8	2.9	3.9	5.0	8.6	2.7	1.1	- 8.2
6	0.0	0.4	1.6	- 2.7	- 2.1	6.3	9.8	2.7	- 1.5	- 6.8
7	- 0.2	0.7	1.8	0.9	- 0.2	4.8	7.6	2.8	3.4	- 4.9
8	0.8	0.6	1.7	0.3	0.5	4.4	7.5	2.8	- 1.0	- 5.5
9	- 0.4	- 0.4	1.7	- 1.4	- 2.1	5.8	7.8	3.0	- 3.2	- 8.2
10	- 0.9	0.4	1.8	- 0.5	- 2.2	4.7	7.2	3.8	- 0.8	- 6.2
11	1.1	0.2	2.1	0.7	- 1.4	6.2	8.0	4.5	- 1.3	0.8
12	-	-	2.3	-	-	-	-	4.5	7.6	16.3

주: (미국) 월별 및 분기별 전기대비 증감률은 계절변동조정 후 기준, 산업생산(전산업, 2007=100), 최근 수치는 잠정치 포함

(중국) 전년동기대비 기준, 산업생산(전산업), 최근 수치는 잠정치 포함, 2월은 1~2월 누계치임

자료 : 한국은행, 해외경제 포커스(제2020-3호)

(단위 : %)

구분	일본					유로지역				
	산업 생산	소매 판매	소비자 물가	수출 (BOP)	수입 (CIF)	산업 생산	소매 판매	소비자 물가	수출 (FOB)	수입 (CIF)
2014	2.0	1.7	2.7	4.8	5.7	1.0	1.2	0.4	2.3	0.6
2015	-1.2	-0.4	0.8	3.4	8.7	2.6	2.8	0.2	5.3	2.6
2016	0.0	-0.5	0.1	-7.4	-15.8	1.6	1.7	0.2	0.3	-1.3
2017	3.1	1.9	-0.5	11.8	14.1	3.0	2.5	1.5	7.1	9.9
2018	1.1	1.7	1.0	4.1	9.7	1.0	1.6	1.8	4.0	6.9
2019	-	-	-	-	-	-	-	1.2	-	-
2017.08	1.5	-0.5	0.7	18.1	15.5	0.7	-0.6	1.5	2.3	1.0
9	-1.0	0.6	0.7	14.1	12.3	-0.4	1.5	1.6	1.3	-1.2
10	0.3	0.1	0.2	14.0	19.0	-0.4	-1.6	1.4	-2.9	1.1
11	0.9	1.0	0.6	16.2	17.3	2.7	1.7	1.5	4.9	4.2
12	1.5	1.0	1.0	9.4	15.0	0.0	-0.4	1.3	1.5	-0.1
2018.01	-4.2	-1.5	1.4	12.3	8.0	-1.3	-0.5	1.3	-0.2	1.0
2	2.6	0.3	1.5	1.8	16.9	-0.9	0.0	1.1	-3.8	-2.9
3	1.1	-0.1	1.1	2.1	-0.4	0.3	1.0	1.4	1.8	0.5
4	-0.6	0.6	0.6	7.8	6.0	-0.4	0.0	1.2	-0.2	2.4
5	0.3	-0.7	0.7	8.1	14.0	1.0	0.4	2.0	0.2	0.4
6	-1.0	0.9	0.7	6.7	2.5	-0.1	-0.1	2.0	2.8	2.5
7	0.1	0.1	0.9	3.9	14.6	-0.8	-0.1	2.2	-1.8	0.8
8	-0.2	0.7	1.3	6.5	15.4	1.1	0.3	2.1	2.2	0.2
9	-0.1	0.0	1.2	-1.4	7.1	-0.7	-0.4	2.1	-0.9	0.2
10	2.0	0.8	1.4	8.2	20.0	-0.1	0.9	2.3	0.8	2.5
11	-0.9	-0.8	0.8	0.1	12.5	-1.1	0.5	1.9	-0.4	-2.1
12	0.1	0.7	0.3	-3.9	1.9	-1.0	-1.1	1.5	0.6	0.1
2019.01	-2.5	-1.8	0.2	-8.4	-0.8	1.7	1.0	1.4	1.0	0.2
2	0.7	0.4	0.2	-1.2	-6.5	-0.1	0.6	1.5	-0.4	-2.0
3	-0.6	0.2	0.5	-2.4	1.2	-0.2	0.2	1.4	0.6	2.3
4	0.6	-0.1	0.9	-2.4	6.5	-0.6	0.2	1.7	-1.6	-0.9
5	2.0	0.4	0.7	-7.8	-1.4	0.8	-0.4	1.2	1.3	-0.4
6	-3.3	0.0	0.7	-6.6	-5.2	-1.5	1.0	1.3	-0.8	-0.4
7	1.3	-2.3	0.5	-1.5	-1.1	-0.3	-0.5	1.0	-0.1	0.3
8	-1.2	4.6	0.3	-8.2	-11.9	0.5	0.7	1.0	0.4	-1.1
9	1.7	7.2	0.2	-5.2	-1.5	-0.1	-0.3	0.8	0.8	1.4
10	-4.5	-14.2	0.2	-9.2	-14.7	-0.5	-0.3	0.7	2.1	-0.9
11	-0.9	4.5	0.5	-7.9	-15.7	-	1.0	1.0	-	-
12	-	-	-	-	-	-	-	1.3	-	-

주: (일본) 수출입, 물가 전년동기대비, 기타 전기대비 기준, 산업생산(광공업), 최근 수치는 잠정치 포함, 기준년(2010=100)임

(유로) 계절조정 후 물가는 전년동기대비, 기타 전기대비 기준, 역내교역제외, 산업생산(건설업 제외 전산업), 최근 수치는 잠정치 포함

자료 : 한국은행, 해외경제 포커스(제2020-3호)

## 충남의 밝은 미래 충남연구원이 열어갑니다

맑고 깨끗한 자연환경에서 역사와 전통을 소중하게 간직하고,  
앞선 지식과 정보를 공유하며, 풍요롭고 건강한 정신으로  
활기찬 삶을 살아가는 모습이 바로 충남도민의 모습입니다.  
희망찬 충남의 미래를 충남연구원이 함께 열어가겠습니다.



충청남도



충남연구원  
ChungNam Institute