

천안시-충남연구원 정책개발 워크숍

□ 개 요

- (일 시) 2020. 6. 24. (수) 14:00~17:00
- (장 소) 천안시청 대회의실(3층)
- (주 제) “포스트코로나 시대” 우리는 어떻게 대비할 것인가?
- (참 석 자) 50여명
 - 천안시 28 (실무 팀장급) / 충남연구원 22 (연구원 등)

■ 행사흐름

구 분	시 간			내 용	비 고
	부터	까지	소요		
사전준비	14:00	14:30	30'	참석자 등록	
공식행사	14:30	14:31	1'	개회 및 국민의례	정책개발팀장
	14:31	14:35	4'	인사말씀, 기념촬영	천안시장 충남연구원장
주제발표	14:35	14:45	15'	주제발표1 · 포스트코로나시대, 대응연구 방향	오혜정 박사
	14:45	15:05	15'	주제발표2 · 코로나19 경제 대응방안 모색	이민정 박사
종합토론	15:05	17:00	115'	종합토론 · 분야별 정책방향 구상	홍원표 박사
	17:00			폐회	정책개발팀장

주제발표1

—

포스트코로나시대, 대응연구 방향

천안시 - 충남연구원 정책개발 워크숍

POST-코로나 시대

대응 연구 방향

2020. 06. 24

충남연구원 기획경영실장 · 코로나19대응 연구추진단장

오혜정 / ohj77@cni.re.kr

목 차

CONTENTS

01 충남연구원 일반현황

- 가. 기구 및 기능
- 나. 2020년 연구원 운영 구상
- 다. 시·군 정책협력단 소개

02 코로나19 대응, 그간 추진현황

- 가. 추진개요
- 나. 그간 추진현황

03 Post-코로나 시대, 향후 추진계획

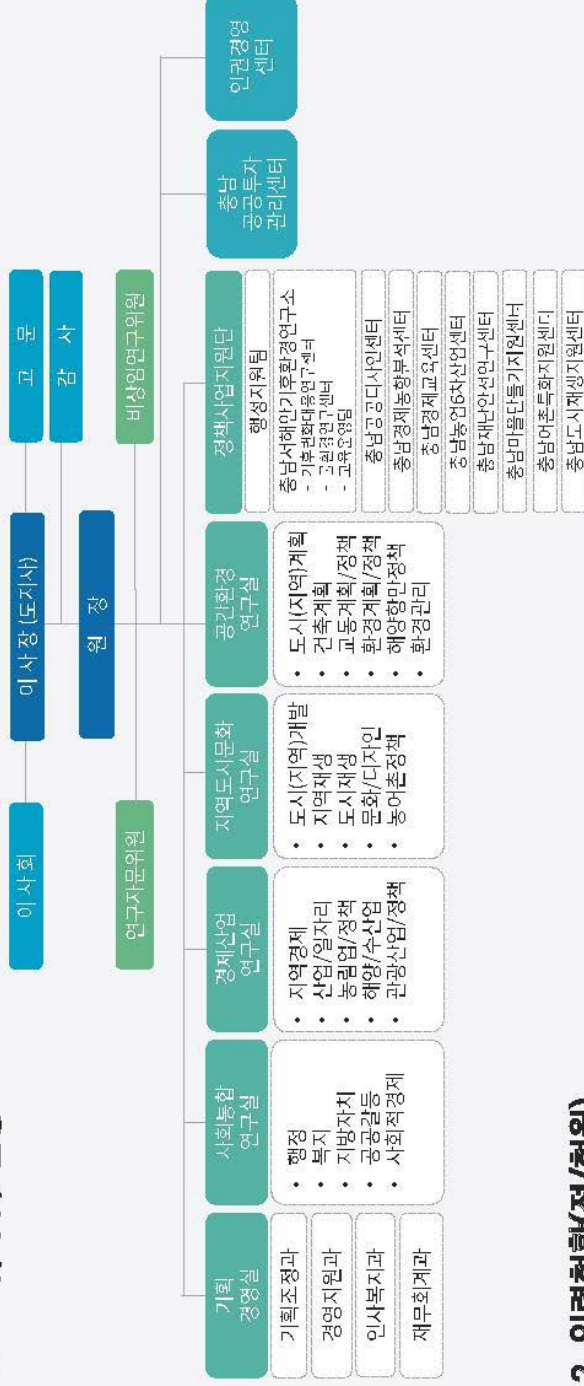
- 가. [연구] 기획연구 추진
- 나. [공론화·학습] 연속기획 세미나 추진
- 다. [공유·확산] 정책지도 발간

**[Post-코로나 시대,
지역정책 발굴을 위한 과제 도출]**

1. 충남연구원 일반현황

가. 기구 및 기능

1. 조직(기구) 현황



2. 인력현황(정/현원)

구분	계	원장	본원				부설조직		
			연구직	관리직	무기계약직	연구직	연구직	관리직	무기계약직
정원	133	1	47	11	35	22	7	7	10
현원	127	1	47	11	34	21	4	4	9
결원	Δ6	-	-	-	Δ1	Δ1	Δ3	Δ3	Δ1

※ 계약직 34명 포함 총 161명 근무(2020년 6월17일 현재)

1. 충남연구원 일반현황

가. 기구 및 기능

3. 설립목적 및 비전·미래상



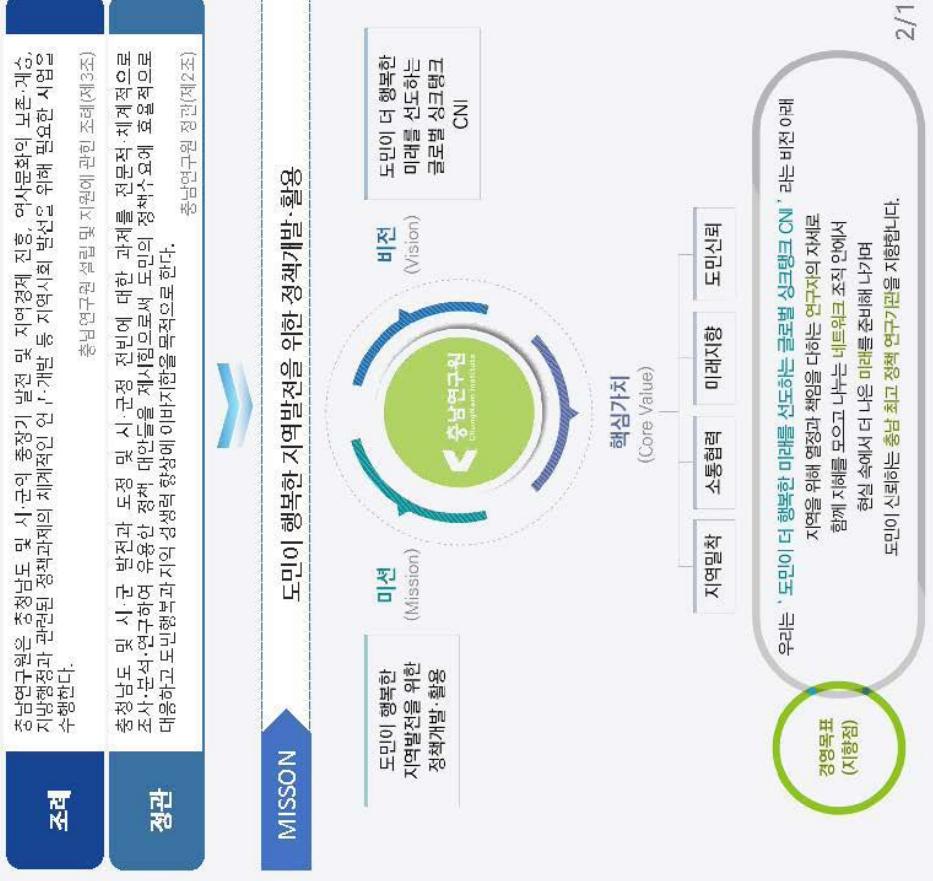
- 세계화·지병화시대에 부응
- 지역의 전문적 연구 및 정책 발굴 기능 필요



- 도·시·군 중장기, 현안 등 정책기능 창출과 중앙정부 공동 대응



“ 지방행정부의 필요한 연구개발 기능을 보완, 체계적인 발전방향을 제시 ”



1. 충남연구원 일반현황

나. 2020년 연구원 운영구상

2020년 연구원 운영방향 설정

1 더 행복한 충남의 미래를 먼저 내딛는 연구 추진

- 국내·외 메가트렌드 및 미래 이슈 스캐닝을 통해 충남에 미치는 긍정적 영향 극대화 및 부정적 영향을 최소화할 수 있는 선제 정책 마련 연구 추진 (세부 실천전략 마련)
- 도정 핵심 아젠다 대응을 위한 단기(5년 이내) 중장기(5년~20년), 초장기(20년 이상)별 다양한 중장기 정책연구 및 15개 시·군의 행복한 미래를 여는 상생 정책연구 추진

2 현장 속 밀착 연구를 통한 최적의 솔루션 도출

- 2019년 추진된 'CNI 협력모델'의 고도화 및 중점 추진을 통해 현장 속에서 해답을 이끌어내는 연구 추진
- 현장·협업연구 유형별, 시·군별 다양한 우수사례 발굴 및 정책 사례집 발간

3 충남 최고의 정책 플랫폼으로서의 역할 강화

- 26년간 추진된 네트워크 기관
- 인력풀
- 통제 네트워크 발굴
- 이의 강화를 통해 명실상부 충남 최고의 정책 플랫폼으로서의 역할 강화
- 오픈 연구원 포방
- 도민 참여 등 다양한 기회를 통해 도민 누구나 자유롭게 정책을 제안하고, 함께 정책을 모색하는 열린 연구원 포방

2020년 충남연구원 운영구상



1. 충남연구원 일반현황

다. 시·군정책협력단 소개

1. 추진배경(취지)

시·군 미래발전을 위한 정책적 지원 방안 마련

- 국비확보 등 지역핵심사업의 정책적 공조
국비확보 등 지자체 간 무한경쟁 속에서 국비(도비) 확보를 위한 다각적 지원 및 공동 대응
- 시·군의 특화된 정책사업 발굴 지원
정책 환경변화, 새로운 여건변화를 능동적으로 수용한 차별화된 정책사업의 발굴과 적용
- 도, 시·군의 상생발전 및 연구원의 역할 정립
연구원 내 충청남도 및 각 시·군의 축적된 데이터를 활용한 시·군 밀착형 지원 추진

지방행정의 취약한 연구기능과 전문가 네트워크 지원을 통한
지역민, 지자체가 원하는 **실사구시형 연구결과 창출**

4/19

1. 충남연구원 일반현황

다. 시·군정책협력단 소개

2. 정책협력단 구성 및 운영방향

» 시·군별 전담연구원 편성 및 운영

각 시·군별 특성에 맞도록 경제, 지역개발, 환경, 문화 등의 개별 전담연구원 편성 및 운영



1. 충남연구원 일반현황

다. 시·군정책협력단 소개

2. 정책협력단 구성 및 운영방향

» 시·군 정책협력단의 운영지원

연구실과 기획경영실 합동운영을 통한 시·군의 정책지원 영역 확대 및 책임성 강화

» 외부전문가와 공동 협력체계 구축

중앙정부 등 시·군이 추진하고 있는 공모사업에 대한 자문, 컨설팅 등을 통한 적극적 지원

운영근거

- 지방자치단체출연연구원의 설립 및 운영에 관한 법률 제2조(정의)
- 충남연구원 설립 및 운영·지원에 관한 조례 제3조(사업)
- 충남연구원 정관 제2조(목적)

“충남연구원은 도, 시·군정 진반에 대한 과제를 연구하여 유용한 정책대안을 제시한다.”

6/19

1. 충남연구원 일반현황

다. 시·군정책협력단 소개

3. 시·군정책협력단 추진방향



* 전문분야별 연구원이 중앙 및 지방의 200여개 위원회 전문위원으로 활동

2. 코로나19 대응, 그간 추진현황

가. 추진개요

▶▶ 院 차원 '코로나19 대응 연구추진단' (단장: 기획경영실장) 발족 (2/17, 시도연구원 최초)

코로나19 대응 연구추진단

- ※ 주요 기능
- 체계적이고 신속한 코로나19 대응 모니터링·연구 수행
 - 국내·외 동향, 정책 패러다임 전환 고려
 - 「POST-코로나 시대 기획연구」 추진



▶▶ Post-코로나 시대 대응 '코로나19 대응 연구추진단' 확대 구성·운영 (4/13)

- 경제, 사회 분야 중심에서 인권, 환경, 생태, 문화, 예술, 체육, 공간분석, 도시정책 등 연구 분야 확대
- 연구진: 10명 → 40여명

8/19

2. 코로나19 대응, 그간 추진현황

나. 그간 추진현황

1. 코로나19 공공갈등과 지역사회 해결방안 현장세미나 개최 (2/7, 아산)



- 신종 코로나 바이러스 감염증 확산으로 인한
‘공공갈등과 지역사회 기반 해결방안 모색’
- 아산시 사례 바탕 공공갈등 예방과 포용적 해결에
관한 토론



2. 코로나19 극복 “더 힘내라, 충남!” 도민 아이디어공모 (시도연구원 최초)



9/19

- 만14세 이상 도민 대상, 지역상권 활성화 정책 및
도민참여 아이디어 공모 (3/26~4/12) 및 결과 발표 (4/17)
- 당선 아이디어 발표 및 시상 (5/14)

2. 코로나19 대응, 그간 추진현황

나. 그간 추진현황

3. 코로나19 대응 연구 및 성과의 공유·확산

» '코로나19 대응 시리즈' 이슈리포트 연속 발간



- 코로나19로 인한 충남 지역경제 영향 : 자동차산업, 소상공인 분야를 중심으로 (3/23)
- 코로나19로 인한 충남 중소기업 영향 모니터링 (3/26)
- 코로나19 확산, 충남형 재난기본소득이 필요하다 (4/8)
- 코로나19로 인한 충남 사회분야 : 사회심리 및 언론 역할을 중심으로 (4/18)
- 감염병 대응 매뉴얼 개선방향 (5/8)

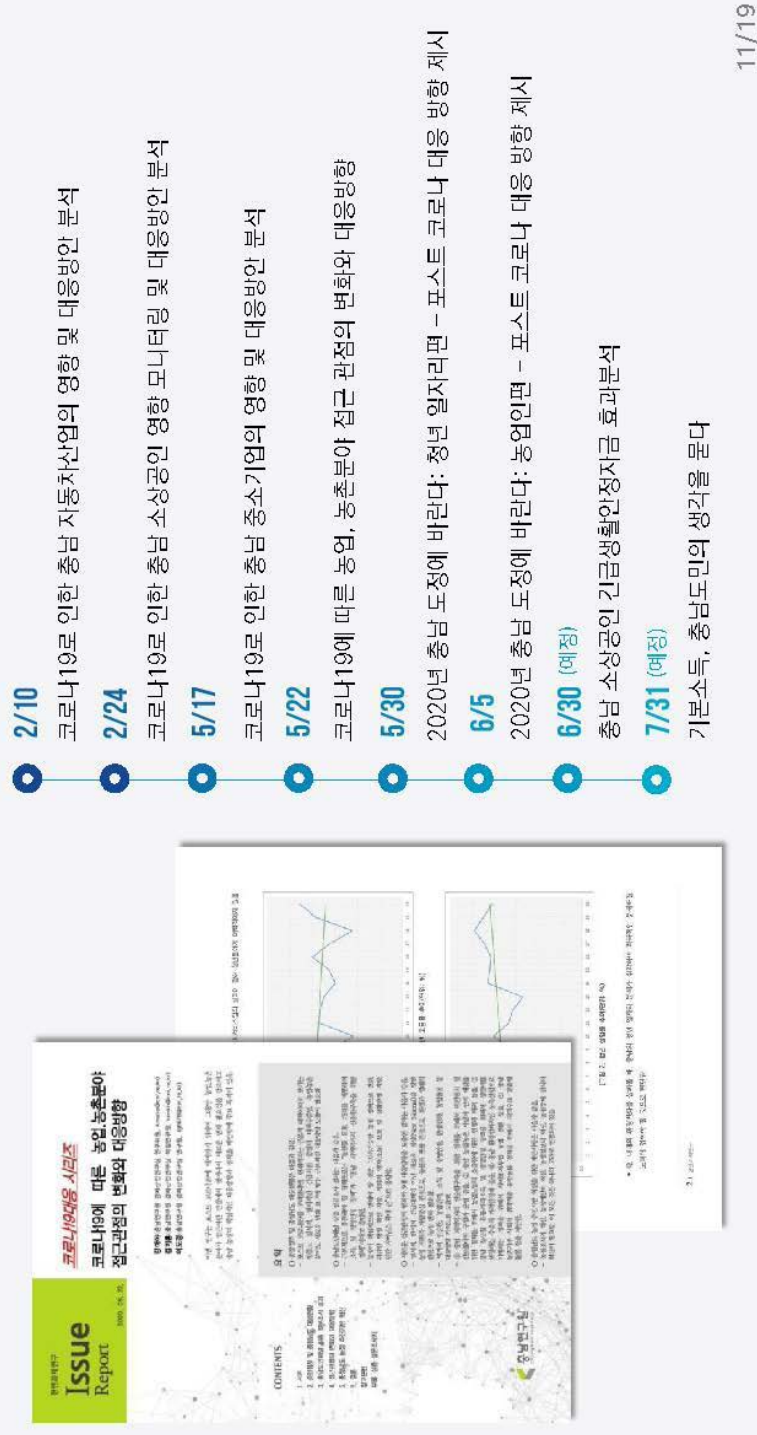
10/19

2. 코로나19 대응, 그간 추진현황

나. 그간 추진현황

3. 코로나19 대응 연구 및 성과의 공유·확산

➤ 연구원 자체 현안과제 집중 수행



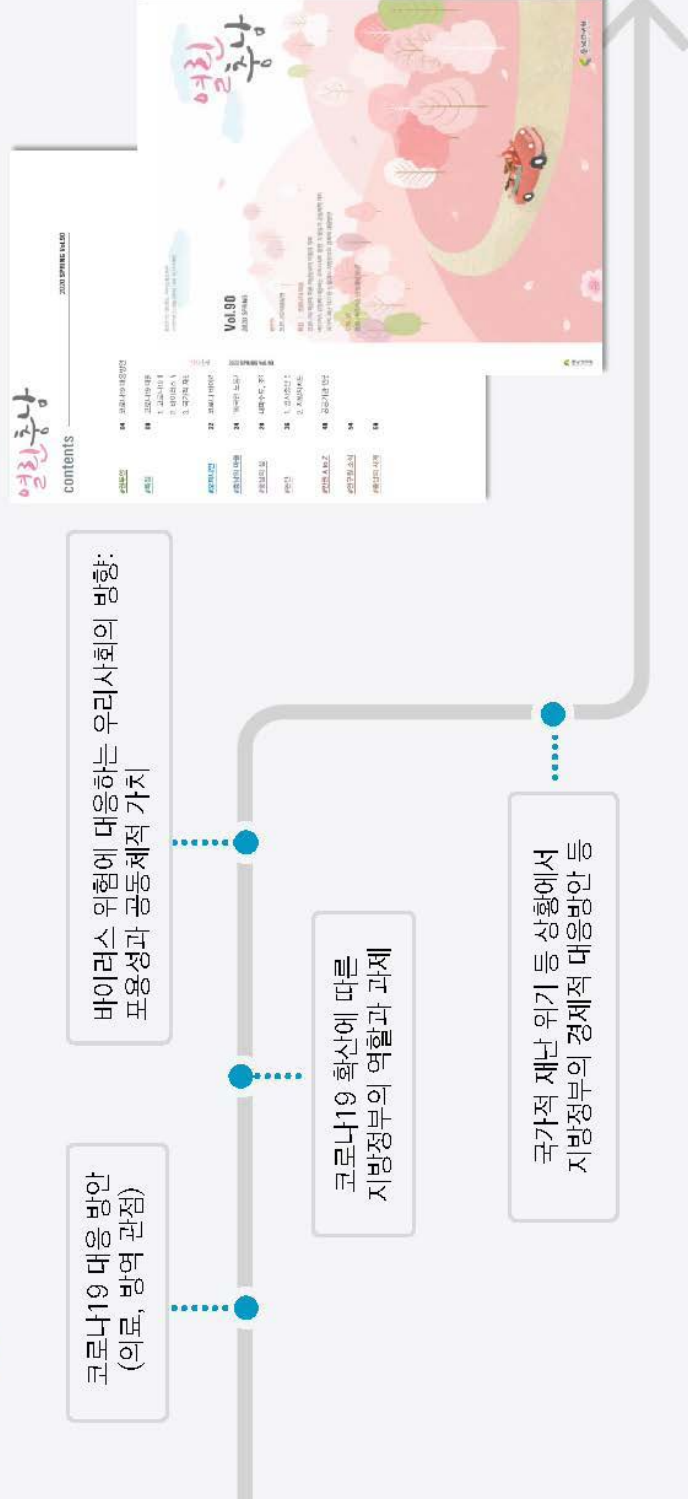
11/19

2. 코로나19 대응, 그간 추진현황

나. 그간 추진현황

3. 코로나19 대응 연구 및 성과의 공유·확산

» 「열린충남」 불호 코로나19 대응 특집호 발간 (4/13)



12/19

2. 코로나19 대응, 그간 추진현황

나. 그간 추진현황

3. 코로나19 대응 연구 및 성과의 공유·확산

» 경제상황점검회의의 대응



2/20 경제상황점검회의



5/20 포스트코로나19 비상경제상황 점검회의

» 정책동향리포트 (도지사, 부지사 직보)



- 포스트 코로나 도시정책 담론 (6/2)
- 코로나19 관련 농식품 분야 대응 (6/12)



13/19

2. 코로나19 대응, 그간 추진현황

나. 그간 추진현황

3. 코로나19 대응 연구 및 성과의 공유·확산

▶▶ 기타 연구원 자체 코로나19 방역 대응



방역 조치

주기 방역(주3회), 마스크 비치,
손소독제, 체온 측정 등



사회적 거리두기 실천

화상회의, 야외 회의실,
재택근무 도입(특별지침 신설) 등



코로나 성금 기탁

사랑의 열매에 속직원 성금
18,968,040원 기탁(4/6)

14/19

3. Post-코로나 시대, 향후 추진계획

가. [연구] 기획연구 추진

» Post-코로나 시대, 충남형 지역정책 방향 관련 기획연구 추진



[언컨택트]



[Bounce-Back 충남]



[경남연구원 사례조사]



3. Post-코로나 시대, 향후 추진계획

가. [연구] 기획연구 추진

▶▶ (가칭) '충남형 Post-코로나 시대 대응 모델 구축 연구' 착수 (4/28)

[주제 및 분야]

사 회

- 패러다임 전환(가치, 철학)
- 공동체 인식과 활동 변화
- 공공갈등, 사회적 갈등
- 데이터 정책과 복지
- 문화예술정책 방향
- 체육정책 방향
- 도시정책 방향
- 재난 대응 인적자원 활동
- SOC 전략, 교통정책
- 인권, 심리



경 제

- 중소기업, 소상공인
- 산업정책
- 일자리(청년일자리, 디지털 일자리 등)
- 농업(식량자금, 면역력 증진 먹거리 등)
- 해양 수산
- 관광
- 국제 협력 방안



환 경

- 환경과 전염병
- 기후변화, 에너지
- 생태계, 산림
- 환경경제, 자원순환
- 물순환



[관점] Short term 관점, Long term 관점 양방향 대안 모색

[분석] 국내·외 패러다임 분석, 세계적 영향 분석, 중앙정부 정책 방향 리뷰,

상상력 기반 진단 및 예측, 충남의 방향 도출

[보고서 및 세미나] 옴니버스 형식(수시 발간) + 포괄식 보고서 & 웹 세미나 도입

[브라운백 학습화] 코로나 모델 관련 세계동향, 각종 기관 리포트 리뷰, 관련 서적 리뷰

16/19

3. Post-코로나 시대, 향후 추진계획

나. [공론화·학습] 연속기획 세미나 추진

- ▶▶ **추진 목적**
 - Post-코로나 시대, 소주제별 지역정책 대안 모색
 - 주제에 따라 **공론화**, 정책 도입 가능여부 타진 등
- ▶▶ **추진 시기**
 - 7월 첫째주 ~ 12월 (연구실별 릴레이 방식, 참여자 다양화)

[연속기획 세미나 추진(안) : 기획연구와 연동]

시기	주제 및 분야	해당 연구실
7월	• 취약계층 코로나 격차(인권)	• 사회통합연구실
	• 포스트코로나, 지역관광의 새로운 도전	• 경제산업연구실
	• 포스트코로나 시대, 문화·스포츠 정책 변화 전망 및 과제	• 지역도시문화연구실
	• 포스트코로나 시대의 교통정책 방향	• 공간환경연구실
8월	• 기본소득, 충남도민의 생안	• 사회통합연구실
	• 코로나19와 농업농촌 접근점 변화	• 경제산업연구실
	• 코로나19에 따른 공간 소비변화와 유류공간 활용방안	• 지역도시문화연구실
	• 포스트코로나 시대의 도시정책 방향	• 공간환경연구실
9월	• 포스트코로나, 사회적 경제 방향	• 사회통합연구실
	• 충남 지역화폐 발행 1주년 기념:경제위기 시대 지역화폐의 역할	• 경제산업연구실
	• 포스트코로나 대응 도시-농촌 연계협력 및 통합적 정책 접근 방안	• 지역도시문화연구실
	• 스마트 공공서비스 창출을 위한 공간 데이터기반 디지털 뉴딜의 지지체 추진방안	• 공간환경연구실
10월	• 코로나와 사회심리	• 사회통합연구실
	• 국제외교	• 경제산업연구실
	• 포스트코로나 시대, 건축(공공디자인) 정책 변화와 과제	• 지역도시문화연구실
	• 포스트코로나, 소규모 지역공동체 활성화 방안	• 공간환경연구실
11월	• 해양수산	• 경제산업연구실
	• 지역복지	• 사회통합연구실
	• 포스트코로나 시대의 보건정책 방향(환경과 감염병)	• 공간환경연구실
	• 충남형 뉴딜 방안 모색	• 경제산업연구실
12월	• 갈등관리	• 사회통합연구실
	• 포스트코로나 시대의 환경정책 방향	• 공간환경연구실

17/19

3. Post-코로나 시대, 향후 추진계획

다. [공유 확산] 정책지도 발간

» 코로나 before & after 공간분석 및 정책지도 발간

※ 데이터 바우처 사업 제안서 공모 중 (충남연구원 + SK텔레콤) (4/28 기준)

» 『충남연구』 복간호(8/31 예정) 특집 ‘Post-코로나 시대의 지역정책’ 기획

- 코로나 모델 관련 세계동향, 지역정책 모색
- 英 · 中 · 日 등 국제 학자들의 성찰 집대성 예정



[정책지도 예시]

18/19

Post-코로나 시대, 지역정책 발굴을 위한 과제 도출



정청해주셔서 감사합니다

THANK YOU

충남연구원 기획경영실장 · 코로나19대응 연구추진단장
오혜정 / ohj77@cni.re.kr

주제발표2

—

코로나19 경제 대응방안 모색

코로나19 경제 대응방안 모색

2020. 6. 24.

충남연구원 경제·산업연구실 (코로나19대응 연구추진단)
실장 이민정

목 차

I 들어가며

II 분야별 위기와 기회

1. 산업정책
2. 일자리
3. 중소기업, 소상공인
4. 농업
5. 관광

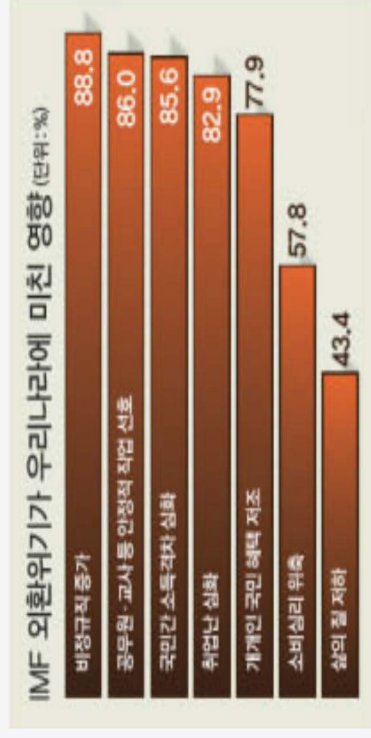
III “Bounce-back 전환”을 위하여

I
들어가며

I. 들어가며

과거 경제위기의 교훈 : 국민이 정부에게 가장 바라는 것은 “위기 시에도 일자리는 인정되길”

- 코로나19 사태는 보건과 경제의 쌍둥이 위기
 - 공중보건 위험 → K-방역 으로 대응
 - 경제불황 위험 → 다양화하는 산업별 충격에 대응 필요
- IMF 외환위기 20년 대국민 인식조사(2017)
 - 과거 50년간 가장 어려웠던 때는 IMF
 - 소상공인, 대학생의 부정적 응답이 특히 높음
 - 연상되는 이미지 : 대량실업(25.4%) 기업파산(17.6%)
 - 정부의 대응과제 : 최우선 응답은 “일자리 창출·고용안정성 강화(31.1%)”

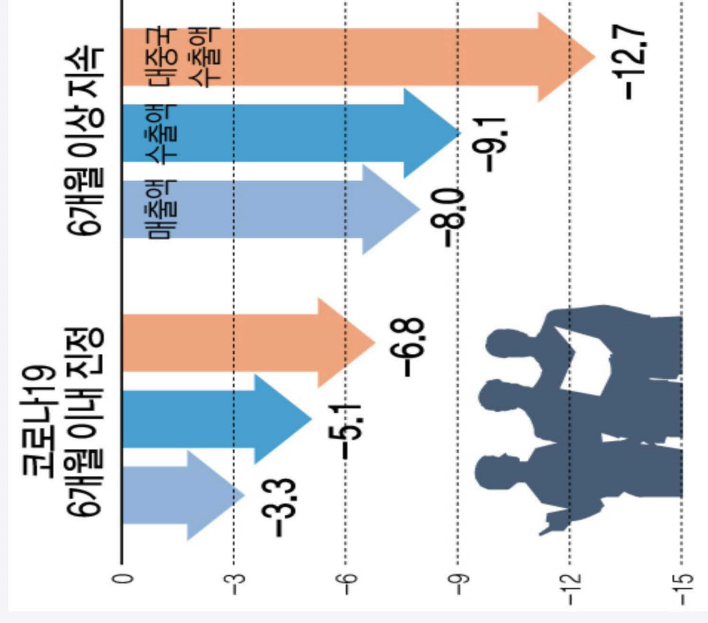


01

I. 들어가며

중앙/지방정부는 일자리와 기업을 위험에 처하게 해서는 안된다는 강하고 분명한 신호를 보내야 함

- 예상되는 5중 경제충격
 - 재정수요 폭증
 - 글로벌 수요감소 지속
 - 가계대출 급증
 - 도산위기 기업 폭증
 - 일시휴직자 급증, 취업자 감소
- 중앙/지방정부의 미션
 - 일자리와 기업을 위험에 처하게 해서는 안된다
 - “해고없는 도시 전주” 사례
- 先생존 後조정, 뉴노멀 대처
 - 기업의 현금유동성 최대한 유지되도록 지원
 - 기업과 소상공인의 고용유지 지원
 - 거리두기, 방역, 언택트 소비 등 뉴노멀 대응을 위한 지원



<코로나19 지속시 전망(단위:%)>

02

I. 들어가며

“Bounce-back 천안” 로드맵

기간	단기대응	중기대응	장기대응
전략	피해액 보전 대책	소비 활력도 제고	위기 면역력 증진
주진 사업	생활안정자금 (기본소득) 신용보증	지역화폐 활성화 부가가치세, 취득세 등 완화 직거래장터 확대 지역기업 소비운동 실업자 구제 ‘인택트’ 적용방안	소상공인 제질개선 정책 (판매채널 다변화) 중소기업 견실화 정책 (판로개척, 부가가치 확대 등) 대기업 하청 다변화 (탈중국, 소재부품 국산화 등)

03

II

분야별 위기와 기회

1	산업정책
2	일자리
3	중소기업·소상공인
4	농업
5	관광

II. 분야별 대응방향

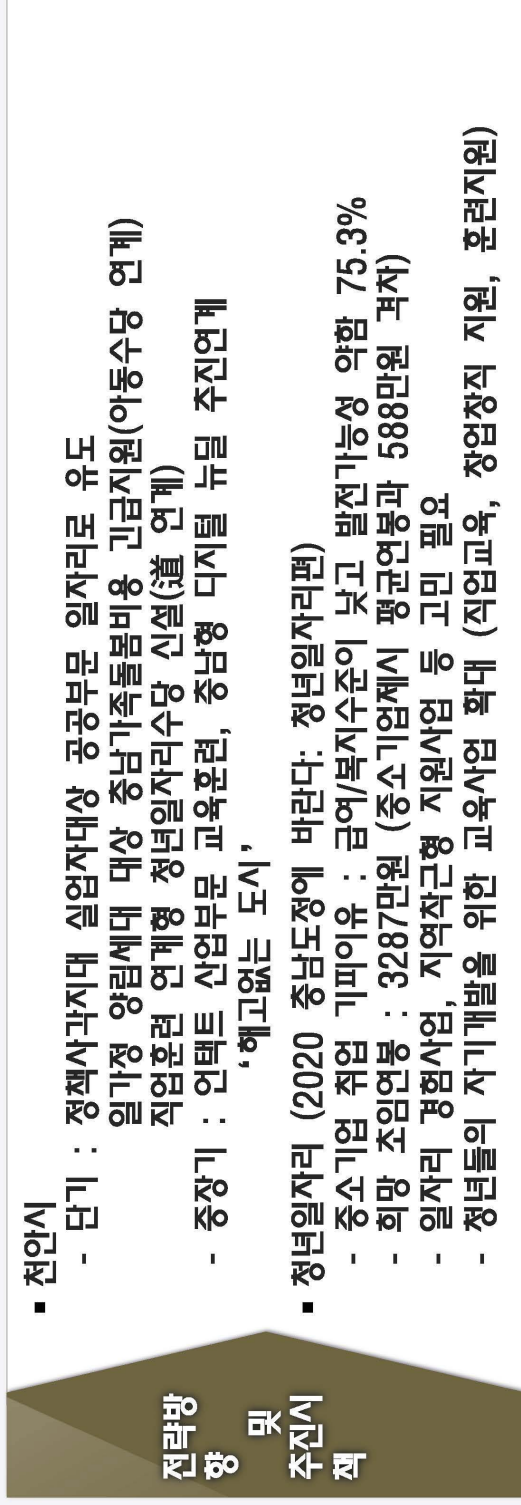
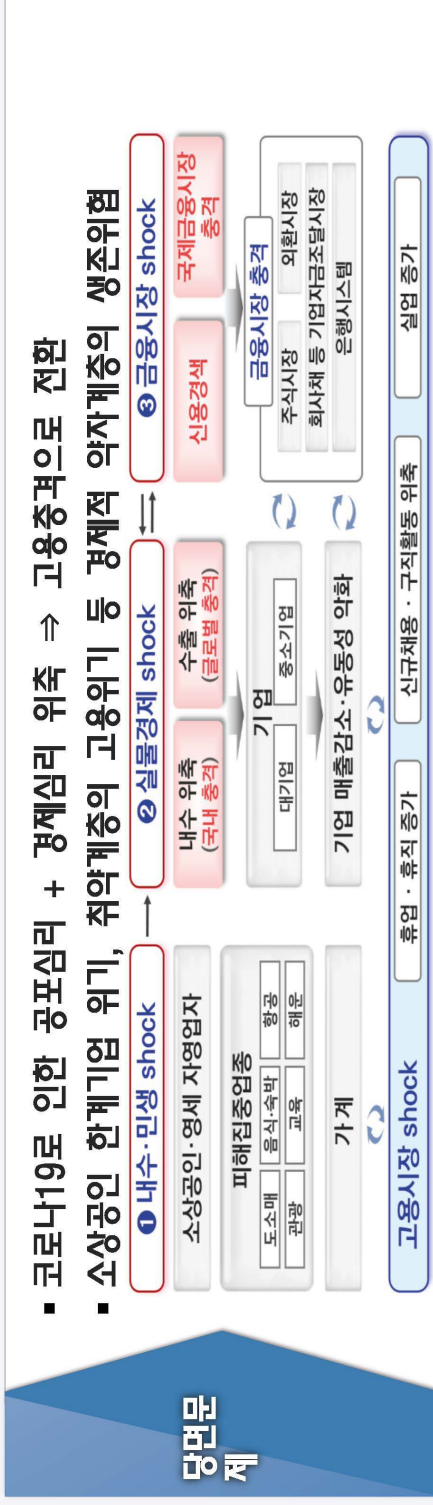
▶ 산업정책

<p>당면문 제</p>	<ul style="list-style-type: none"> 기존산업의 재편압박 가중 <ul style="list-style-type: none"> - 중남의 주력산업은 코로나 19 이전부터 성장을 둔화 - 중남의 주력산업은 신성장동력 창출 압박과 코로나19로 인한 단기소비 위축으로 샌드위치 위기 상태 중소기업의 한계 <ul style="list-style-type: none"> - 원청기업의 위축은 하청기업에게 더 큰 위기로 나타남 신산업 태동과 디지털경제로의 전환 가속 <ul style="list-style-type: none"> - 언택트 산업 성장, 의료의약산업 성장, 온라인 콘텐츠·유통시장 성장 등
<p>전략방 향 및 주진시 책</p>	<ul style="list-style-type: none"> 하청기업의 자생력 강화 지원 <ul style="list-style-type: none"> - 하청기업 경영, 기술권선택 강화 - 판로다과화, 브랜드화 지원하여 부가가치 제고 지원 (예. 자동차대체부품산업 육성) 상생을 위한 제도적 지원 <ul style="list-style-type: none"> - ‘천안 00산업 연대펀드’, - 지역상권 보호, 소상공인 보호, 공정 하도급, 대중소기업 동반성장, 지역간 협력 * 대중소기업 동반성장을 위한 상생협력 조례는 경기도가 유일 사례) [천안] 지역상생협력에 관한 기본조례, [천안·아산] 상생협력센터 운영 및 관리조례 펜데믹 사회에서도 꾸준히 성장가능한 신규 산업정책 수립 <ul style="list-style-type: none"> - 건강식품, 의약바이오, 헬스케어산업 등

04

II. 분야별 대응방향

▶ 일자리



05

II. 분야별 대응방향

▶ 중소기업, 소상공인

당면문제

- 중소기업 54.5%, 소상공인 81.2% 체감경기 악화 응답
 - 희망시책 (중소기업- 세제지원, 소상공인- 긴급경영안정자금)
- 위기 때마다 반복되는 분류 및 전달체계 문제
- 코로나19로 변화된 소비행태

전략방향 및 주진시책

- ‘일자리와 기업을 위협에 처하게 하지 않는다’ 는 정책적 의지
 - 기업·근로자(고용유지, 실업 지원), 소상공인(현금유동성, 고정비 지원)
 - * 독일 (6월까지 상가임대차 계약해지 금지)
 - 미국 (임대인 퇴거 금지 법제화)
 - 프랑스 (임대로, 전기·가스·수도료 유예)
- 시민의 소비촉진 유도
 - 선결제 운동 (착한 소비자 운동)
 - 할인행사 전개로 소비 진작
 - (대규모 장터, 대규모 할인판매, 천안삼거리 외식week 등)
 - 민간기술 도입을 통한 지역화폐 활성화 (지역상점, 로컬푸드 마케팅, 주문배달, 포인트적립 등 가능하도록 개선)
- 뉴노멀, 지역화, 인택트 대응을 위한 체질개선
 - home-conomy 대응, 구독경제의 시스템화
 - 생활속 거리두기, 방역강화 매장 운영
 - 강제적 디지털 전환과 인택트

06

표. 분야별 대응방향

▶ 중소기업, 소상공인

지역화폐 효과 및 개선방안

- 천안시 지역화폐의 경제적 파급효과 (2020년 발행액 600억원 기준)
 - 발행 총효과 : 생산유발 1065.6억원, 부가가치유발 462억원
 - 재정투입 순효과(10% 할인율 적용) : 생산유발 106.5억원, 부가가치유발 46.2억원

현행	개선방향
지역화폐 전용 앱 설치해야 함	지역민이 사용중인 앱에 지역화폐 기능 추가 (인앱 형태)
계좌이체 구입만 가능	신용카드 구입, 기존 포인트 전환 등 확대
QR결제만 가능 (POS사용 가맹점 별도 가입)	QR, 바코드, NFC(지근거리 무선통신) 등 다양한 매체로 확대
배달서비스 이용시 QR코드 사용 불가	앱 상에서 주문, 결제, 배달/픽업 가능 (공공 배달앱 기능)
가맹점 별도 모집	제로페이 등 타결제 가맹점을 지역화폐 가맹점으로 호환
지역화폐 보유액보다 결제액이 크면 나눠서 결제	한번 결제로 지역화폐 초과금액은 신용/체크 등으로 자동결제 (신용카드 연계한 자투리결제)
가맹점들의 자체 마케팅 이벤트 연계 불가	가맹점이 자기업체의 모바일 할인쿠폰 발행, 특가상품/ 이벤트 푸쉬 메시지 발송
지자체 이벤트 연계 불가	“농사랑” 등과 연계하여 로컬푸드 홍보, 지자체 축제 안내 등
지자체 수당 바우처 연계	각종 수당을 지역화폐 통해 지급

07

II. 분야별 대응방향

농업

당면문 제 및 기회

- 국가 전체적으로 낮은 식량자급률로 식량안보 위기, 농산물 가격상승으로 생산자-소비자 위기 경험
- 농산물 가격 불안정, 고용인력 부족은 농가소득 및 경영 불안정으로 연계
- 자기면역력 향상이 근본해결책으로 대두되면서 먹거리 중요성 강조
- 농업농촌의 근본적 체질변화 요구, 공익적 기능 공감대 형성 계기 마련

전략방 향 및 주진시 책

- 지역먹거리 선순환 체계 정비 및 시스템 가동
 - 천안시 ‘식재료 꾸러미제품’ DB화, ‘농사랑’에 천안시 콘텐츠 강화
 - 유치원 및 가정에 학교급식 공급 친환경식재료 배달 정례화
 - 청사 급식시설, 관공서, 사회복지시설 등에 천안산 식재료 사용시 차액지원
- 균형적 품목자급률 달성을 위한 품목다양성 생산-유통-소비 체계 구축
 - 현재 특정품목 단작화 구조
 - 온라인 직거래, SNS, 드라이브스루, 도농교류 플랫폼 확대
- 농가 및 농업인 소득, 경영안정을 위한 기초실태조사, 경영안정대책 수립
 - 농산물 차액지원사업, 농산물 최저가격보장제 기준범위 확장 등
- 시민의 먹거리를 책임지고 지원한다는 관점으로 접근
- 농업농촌의 공익적 기능, 가치 중요성에 대한 시민 공감대 형성

08

II. 분야별 대응방향

▲ 관광

<p> 당면문 제 </p>	<ul style="list-style-type: none"> ■ 코로나19 영향으로 세계관광객 1~3% 감소, 관광수입 300~500억달러 감소 <ul style="list-style-type: none"> - 특히 아시아태평양 지역 관광객은 9~12% 감소하여 가장 큰 타격 ■ 항공, 숙박여행, 회의, 유원시설업 등 피해 극심 <ul style="list-style-type: none"> - MICE산업 7천억원 피해, 유원시설업 1.5천억원 피해, 숙박업 5.8천억원 피해 주산 - 6월말까지는 450만명, 연말까지 1000만명 이상 관광수요 증발 전망 ■ 중국관광객 입국제한 6개월 지속시, 중남내 생산액 5300억원 감소, 부가가치액 1720억원 추정
<p> 전략방 향 및 추진시 책 </p>	<ul style="list-style-type: none"> ■ 업체별 피해조사 및 피해규모 파악 ■ 정부지원자금 확보 및 피해업체 우선지원 ■ 온라인 관광상품, 지역특산물, 음식 등 판매-유통 확대연계 <ul style="list-style-type: none"> - 영상 힐링여행상품 제작, 관광홍보 ■ 생활속 거리두기 관련 엔터테인먼트 관광자원 및 여행상품 발굴, 운영 <ul style="list-style-type: none"> - 일방통행 걷는 길 (코로나블루 슬바람길) - 드라이브스루 관광코스 (한국의 아름다운 00길 등) - 자동차극장 ■ 직원여행 캠페인

09

III

“Bounce-back 천안”을 위하여

Ⅲ. Bounce-back 천안을 위하여

방향
과
기반

- 천안시 경제의 “악한 고리” “어른 손가락” , 도전을 막는 규제, 소극행정
 - 이에 대해 얼마나 빨리, 어떻게 바꾸어갈지에 따라 Bounce-back 천안 의 속도와 수준은 달라짐
 - 포스트 코로나 뉴노멀에 적응할 수 있도록 교육, 자금, 제도적 지원
 - 소상공인 생활안전망 강화
 - 지역화폐 개선을 통해 시민의 지속적 사용과 지역상권 선순환 연계
 - 인허가기간 단축, 법정 의무교육기한 연장, 공공기관 선결제 제도 활용 동참

Ⅲ. Bounce-back 충남을 위하여

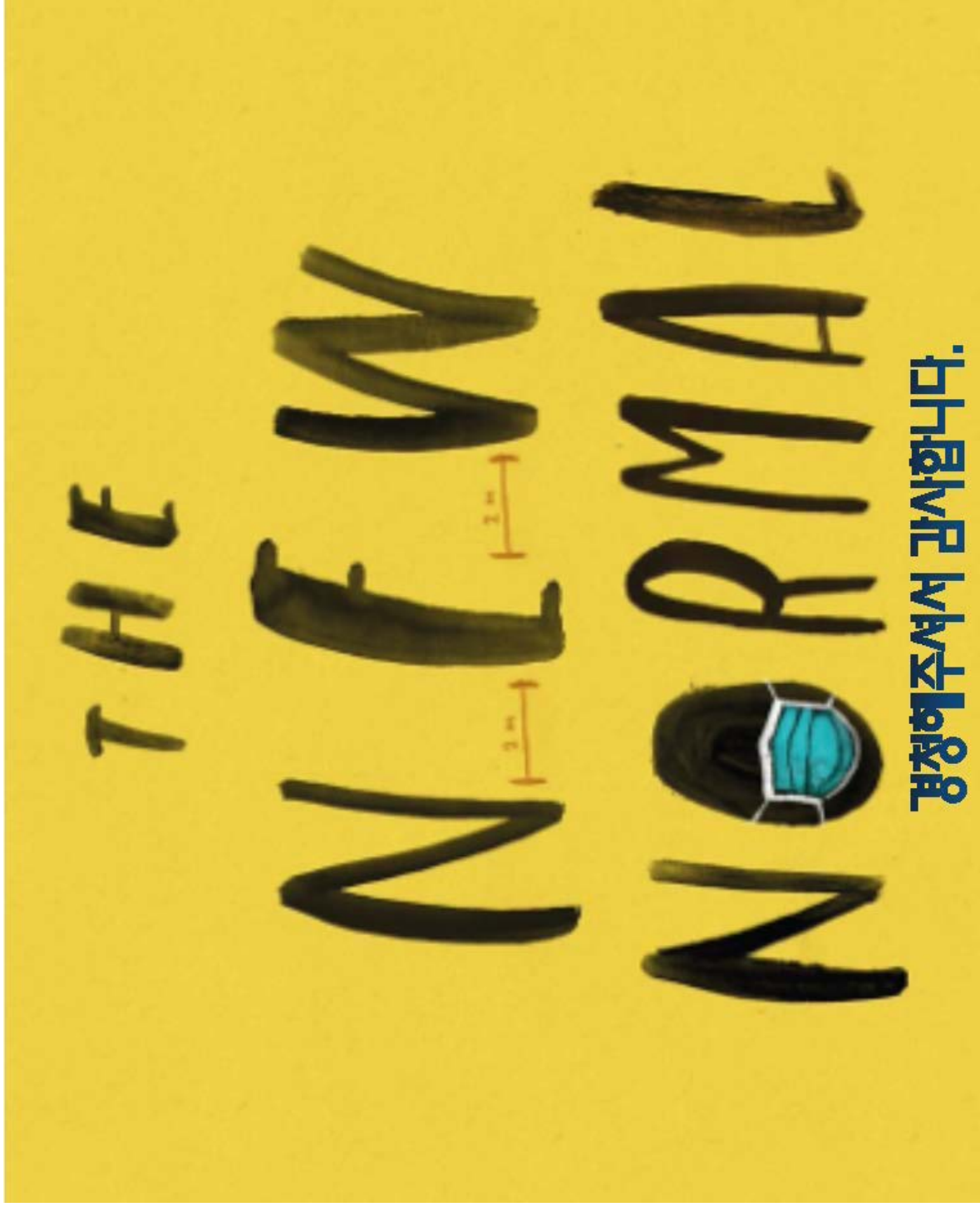
분야별 전략

분야	당면과제	전략	기대효과
산업정책	<ul style="list-style-type: none"> 코로나19 이전부터 주력산업 성장을 둔화 (자동차, 전자정보, 석유화학) 새로운 성장동력 창출 압박과 단기적 소비위축으로 위기 직면 원정업체 위축은 하정업체에 더 크게 제압 중소기업의 변화 강요 	<ul style="list-style-type: none"> 디지털 경제, Untact 산업, 의료의약 산업(공공복지의료). 온라인 콘텐츠 유통 등 성장 하정기업 자생력 강화 상생협력 조례제정, 해고없는 도시 정책 등 제도적 지원 팬데믹을 기회로 관련산업 육성 추진 	<ul style="list-style-type: none"> 슬기로운 산업구조 전환 중소기업 경쟁력 강화, 원하정 동반성장 신규산업 육성으로 산업생태계 다양성 제고
일자리	<ul style="list-style-type: none"> 공포심리와 경제활동 위축으로 내수침체가 고용충격으로 전환, 일자리 위기상황 촉발 소상공인 한계기업 위기, 취약계층의 고용위기 등 경제적 약자계층의 생존 위협 	<ul style="list-style-type: none"> 단기적으로는 중앙 대책 연계하면서 보완 중장기적으로는 untact 산업부문 교육훈련 프로그램 발굴추진, 중남형 디지털 뉴딜 연계 추진 	<ul style="list-style-type: none"> 집체한 지역경제 활성화 4차 산업혁명시대에 대응하여 산업전반의 스마트, 디지털 제제로 전환 건인
중소기업 소상공인	<ul style="list-style-type: none"> 제감경기 악화 (중소기업 55%, 소상공인 81% 응답) 지원대상자 분류 및 전달체계 문제 제언 	<ul style="list-style-type: none"> “일자리와 기업을 위협에 처하게 하지 않겠다”는 신속한 정책신호 발신 및 실행 소비촉진 (의식주, 대규모할인행사, 선결제, 지역화폐 플랫폼의 민간기술력 도입으로 마케팅, 주문배달, 포인트적립 등 기능) 뉴노멀, 지역화, Untact 대응 체질개선 지원 (홈코노미, 구독경제, 거리두기 지속, 방역 강화, 경제적 디지털 전환 등) 	<ul style="list-style-type: none"> 사업자와 근로자의 불안감 해소 및 경제적 심리 위축 조기극복 작한 임대인+작한 소비자 + 작한방역 + 적극행정=천안형 골목경제 시스템

Ⅲ. Bounce-back 충남을 위하여

분야별 전략

분야	당면과제	전략	기대효과
농업	<ul style="list-style-type: none"> · 식량안보, 농산물가격 상승의 위기 경험 · 농가소득 및 경영불안정 연결 · 자기면역력 향상 대두로 먹거리 중요성 높아짐 	<ul style="list-style-type: none"> · 지역먹거리 선순환 체계정비 및 본격시스템 가동 (공공기관, 사회복지시설 등으로 식자재 확대 공급, 도내 식당에서 식자재 구매시 지역 지원 등) · 품목다양성 제고, 유통 및 소비방식 다양화 · 농업농촌의 공익적 기능 공감대 형성 · 관현회 연계하여 피해규모 및 희망대책 파악 및 대응 · Unlact, 거리두기, 면역·의료 등의 키워드를 입힌 관광상품 발굴 및 운영(코로나 블루 슬비람길 등) · 방역, 관광서비스 교육, 온라인 관광상품 · UNESCO 등재 5주년 기념 연계하여 착한여행 상품 발굴 및 홍보 	<ul style="list-style-type: none"> · 재배품목 다양화로 균형적 먹거리 자급률 달성 · 지역먹거리 선순환체계 구축 및 환경보전 기여 · 농가소득 및 경영안정화로 지속가능한 농업농촌 기반 구축
관광	<ul style="list-style-type: none"> · 국내관광산업 수요 90% 감소 · 항공, 숙박여행, 회의, 유원시설업 및 중소관광업체 연관사업체까지 피해 확산 · 설연휴 이후 5천여 관광객이 충남여행 취소 이후 많은 관광객 취소 · 대부분의 지역축제 취소 	<ul style="list-style-type: none"> · 지역관광산업 안정화 기틀 마련 · 관광객 유치 촉진의 기회 마련 	



**충남연구원
정책개발 워크숍
참석자 명단**

충남연구원 정책개발 워크숍 참석자 명단

분 과	소 속 실 · 센 터	이 름	연 락 처	비 고
기 획 경 제 분 과	경 제 동 향 분 석 센 터	방만기	041-840-1111	
	경 제 · 산 업 연 구 실	송영현	041-840-1282	
	경 제 · 산 업 연 구 실	이민정	041-840-1172	
	공 간 · 환 경 연 구 실	최돈정	041-840-1241	
행 정 안 전 분 과	마 을 만 들 기 센 터	구자인	070-43497108	
	재 난 안 전 연 구 센 터	박근오	041-840-1224	
	사 회 통 합 연 구 실	성태규	041-840-1270	
	재 난 안 전 연 구 센 터	조 성	041-840-1230	
보 건 복 지 분 과	사 회 통 합 연 구 실	김병준	041-840-1264	
	사 회 통 합 연 구 실	김용현	041-840-1236	
	사 회 통 합 연 구 실	박경철	041-840-1206	
	지역도시·문화연구실	윤정미	041-840-1203	
문 화 교 육 분 과	지역도시·문화연구실	권영현	041-840-1250	
	지역도시·문화연구실	김민준	041-840-1130	
	경 제 · 산 업 연 구 실	김양중	041-840-1163	
	지역도시·문화연구실	정지은	041-840-1255	
농 업 환 경 분 과	경 제 · 산 업 연 구 실	김기흥	041-840-1202	
	공 간 · 환 경 연 구 실	사공정희	041-840-1275	
	지역도시·문화연구실	조영재	041-840-1202	
건 설 교 통 분 과	공 간 · 환 경 연 구 실	김원철	041-840-1153	
	공 간 · 환 경 연 구 실	김형철	041-840-1145	
	지역도시·문화연구실	임준홍	041-840-1121	