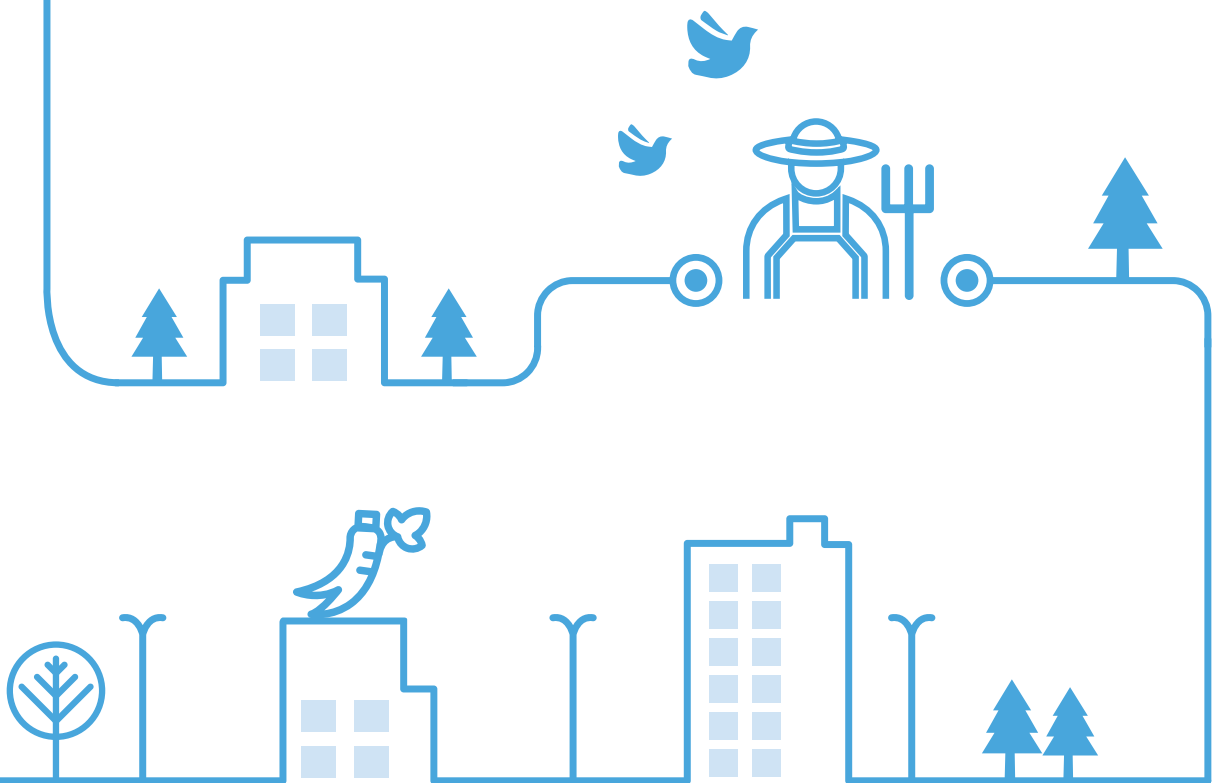


CNI세미나 2020-065

금산 들락 날락 농촌 청년들 날개를 달고 비상하다

2020. 11. 12.



금산 들락 날락 농촌 청년들 날개를 달고 비상하다

2020. 11. 12.



금산 들락 날락 농촌 청년들 날개를 달고 비상하다

도시재생 역량강화사업

도시재생 네트워크

도시재생 모니터링

회의일시 · 장소	2020년 11월 12일 (목요일)/ 14:00~17:30 금산건강누리관	작성자	장숙
-----------	---	-----	----

시간계획	소요	내용	비고
14:00~14:40	40'	현장답사	노미주 (사무국장) (금산도시재생지원센터) 안내
14:40~14:50	10'	개최 프로그램 소개 및 현장 워크숍 내빈 소개 의식행사(진행총괄)	장 숙 (충남도시재생지원센터 센터장 직무대리)
14:50~15:00	10'	인사 말씀	박상용 (건축도시과 팀장)
15:00~15:10	10'	휴식	
15:10~15:30	20'	발표[주제1] 금산(소도시) 도시재생사업을 위한 로컬크리에이터의 콘텐츠 발굴	조권능 (군산 주식회사 지방)
15:30~15:50	20'	발표[주제2] 금산 농촌 중심지 활성화 사업을 통해 발굴, 육성된 로컬 크리에이터 전문성 강화 방향 모색	권오상 (퍼즐 랩)
15:50~16:10	20'	발표[주제3] 로컬 크리에이터 타지역 사례발표 -인천 구도심(개항로 프로젝트)	이창길 (토리코티지 대표)
		참고자료 마을관리 협동조합 사업계획 수립단 계와 운영관리	박희찬 (지역과소셜비즈)
16:10~16:20	10'	휴식	
16:20~17:30	자유 토론 + 주민 참여	토론: 발표자 모두 참여, 도관계자 등 토론: 장 숙(충남도시재생지원 센터장 직무대리) 토론: 김정연(금산도시재생지원 센터장) 토론: 박성연(들락날락 협동조합 이사장)외 2명	
17:30~		폐회식	

※ 세부 프로그램 운영 시간 및 발제, 토론자는 행사진행 상황을 고려하여 변동 가능

목 차

발표

[주제1] 금산(소도시) 도시재생사업을 위한 로컬크리에이터의 콘텐츠 발굴 조 권 능 (군산 주식회사 지방)	5
---	---

[주제2] 금산 농촌 중심지 활성화 사업을 통해 발굴, 육성된 로컬 크리에이터 전문성 강화 방향 모색 권 오 상 (퍼즐 랩)	19
---	----

[주제3] 로컬 크리에이터 타지역 사례발표- 인천 구도심(개항로 프로젝트) 이 창 길 (토리코티지 대표)	59
--	----

참고자료 마을관리 협동조합 사업계획 수립단계와 운영관리 박 희 찬 (지역과소셜비즈)	77
--	----

주제 1

금산(소도시) 도시재생사업을 위한 로컬크리에이터의 콘텐츠 발굴

조 권 능

금산 주식회사 지방



조권능

지역관리회사 AREA MANAGEMENT

지역을 개발하다

자산확보 및 임대차 업무
자산운용 및 관리
공간 운영관리

운영기반 사항 관리

임차인에게 영업 공간 제공
젠트리피케이션 방지를 위한 임대조건 조정

지역을 관리하다

공공재 관리
공용 공간 시설 유지 보수
노후공간 개선
정소 및 방역, 치안 유지

갈등관리

지역 내 갈등 조정 원칙
이해관계자 거버넌스 구축

지역을 경영하다

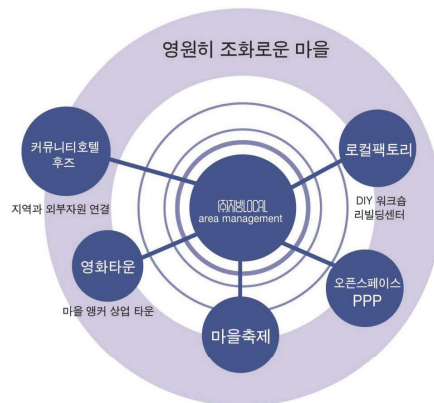
투자 및 공공지원 유치
민간 투자 유치
공공 지원사업

에어리어 전체 및 개별 점포 마케팅
브랜딩, 지속적 프로모션, 이벤트 진행

‘영원히 조화로운 마을’



어떻게 모을까?





들어가기도 싫은 어두운 시장 골목 **공실률75%**



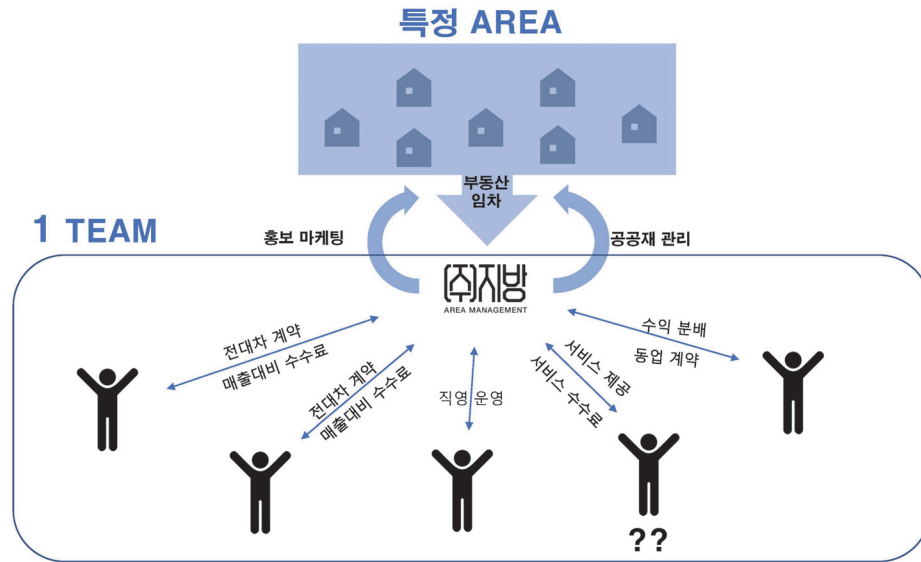
오고 싶은 공간, 걷고 싶은 골목



‘로컬크리에이터 스쿨’ **ACTIVE LOCAL CAMP** 액티브 로컬 캠프-선발된 5팀의 영화타운너



하나의 팀 TEAM이 되어 마을을 함께 만드는 지역 관리 회사



돈키호테-스페인 식당 (feat. BMW 2ea)



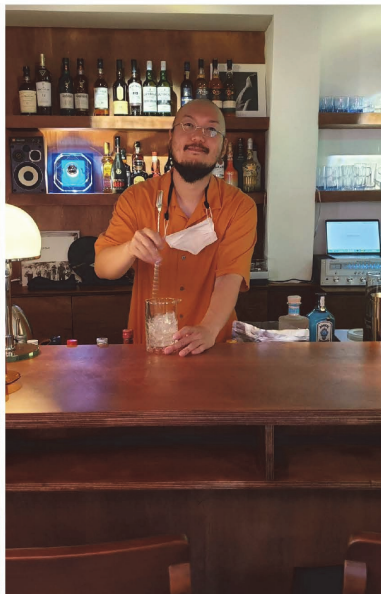
수 북-사케의 도시 '군산'



꽃신도깨비-핸드메이드 로컬샵



해무-바이닐 바



영화전당포-전집



로컬팩토리 ↔ 럭키마켓

로컬크리에이터를 위한 DIY 공장, 공장에서 마켓까지

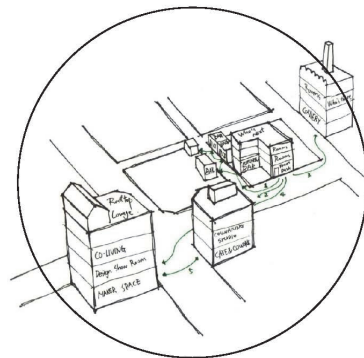


마을과 사람을 연결하는 커뮤니티 호텔

WHO's
Community hotel

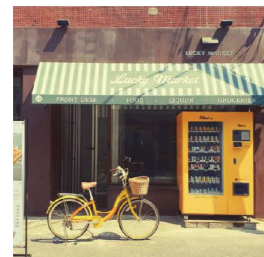
1호점 Who's there

구 목욕탕을 개조해서 만든 갤러리 호텔



2호점 Who's next

영화타운 2.3층부를 리노베이션-10월오픈예정



마을의 안내자-컨시어지

다양한 엔터테인먼트 활동이 가능한 상업공간 & 라이프 스타일 공간과의 연결을 중심으로 여행객들에게 숙소 예약, 고객 응대, 투어 프로그램 관리, 마을 지도 제공.



WHO's Community hotel

지역의 소모임, 이벤트 연결

지역에서 활성화 되고 있는 소규모 개디칭 및 파티, 축제들의 정보 제공 뿐만 아니라 직접적으로 참여할 수 있는 연결 지점을 제반.



로컬 굿즈, 어메니티 제공

지역에서 제작된 다양한 로컬 굿즈나 어메니티를 사용해 보거나 구입할 수 있는 로컬 마켓 플레이스 가능.



마을의 MAKER들을 모으다!-DIT FESTA



1회 DIT FESTA '작업반장'

함께 만드는 미디어 카페, 커뮤니티 호텔



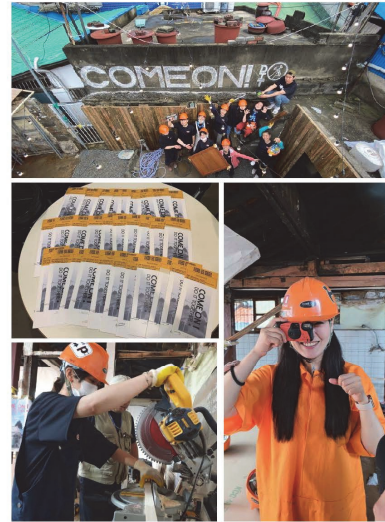
2회 DIT FESTA 'Let's DIG!'

함께 정원 만들기 Do It, Gardening!

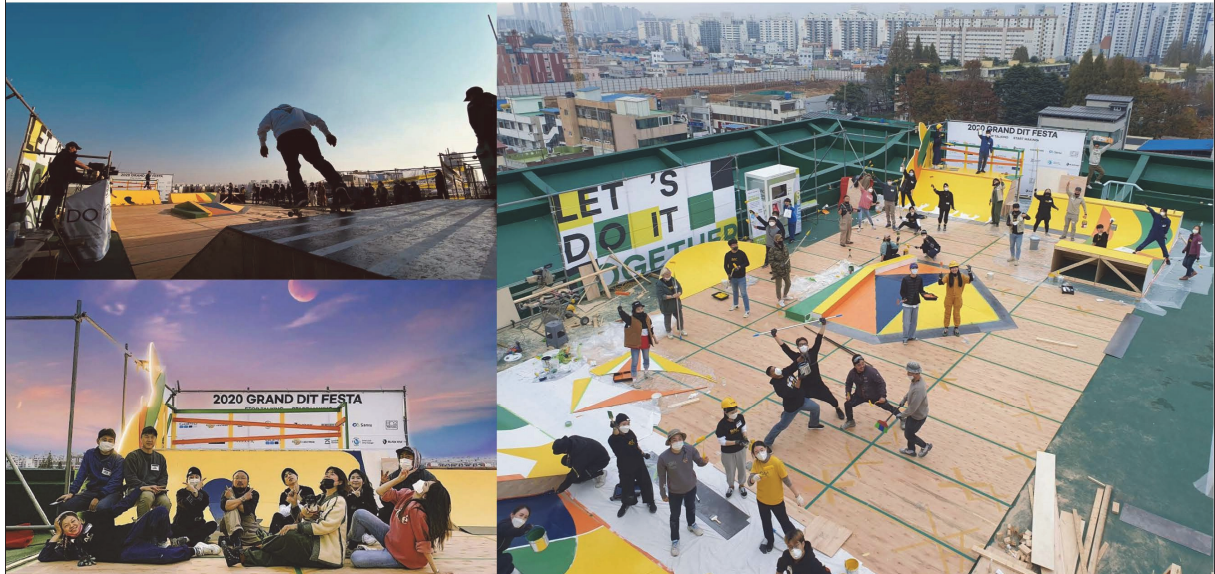


3회 DIT FESTA 'COMEON DIT!'

함께 폐가옥 만들기!

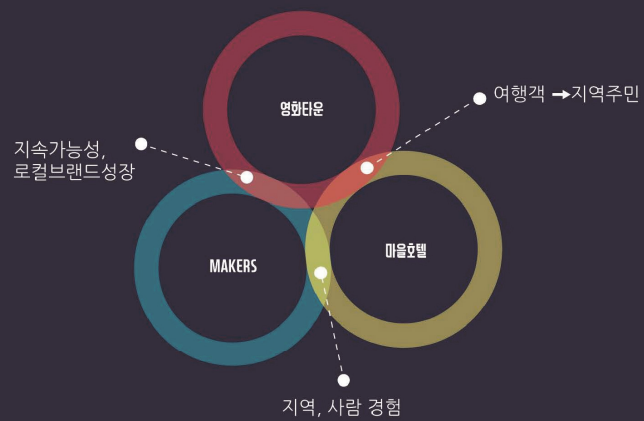


STOP TALKING, START MAKING!





DO IT , 상업공간, 메이커 거점, 마을호텔을 활용한 자급자족 DIY 라이프스타일 YOURSELF



5월, 첫 군산 여행은 인생의 큰 전환점이었습니다.-miss 송

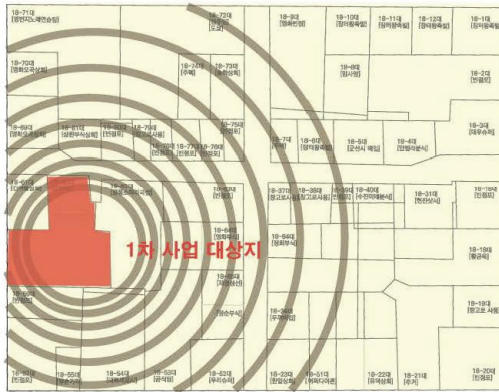


지역관리회사 (주)지방은 함께 만드는 마을을 상상합니다.



- ✓ 마을브랜딩-영화타운
- ✓ 개별 리테일 점포 유치 및 온오프라인 홍보
- ✓ 공간 디자인 개선-광장 조성, 인테리어, 가로 정비
- ✓ 이벤트 / 축제 기획 운영-마을축제로 확장
- ✓ 갈등 중재-운영자-상인, 로컬-관광객, 운영자-손님
- ✓ 부동산 계약 및 신탁- 마스터리스 실행
- 공공시설 유지 관리- 공공 화장실 관리, 공공 건축관리
- 공공 서비스 확대- 교육프로그램, 커뮤니티 버스, 치안관리
- 민간/ 기업/ 공공 투자 유치

영화타운에서 군산 원도심 전체로 매니지먼트 확산



주제 2

**금산 농촌 중심지 활성화 사업을 통해
발굴, 육성된 로컬 크리에이터 전문성
강화 방향 모색**

권 오 상
퍼즐 랩

마을스테이 제민천

연결과 확장, 커뮤니티

(주) 퍼즐랩, 마을스테이 제민천
대표 권오상

2020. 11.12

1

1

INTRO

공주 마을스테이 제민천 이야기

2

INTRO

봉황재는 이런 공간



3

INTRO

봉황재는 이런 공간



4

INTRO

봉황재는 이런 공간



5

INTRO

봉황재는 이런 공간



6

INTRO

봉황재는 이런 공간

- 1960년대 한옥 - 건물이 아니라 시간을 사다
- 봉황동 - 전통적인 주택가, 하숙, 큰샘, 골목
- 게스트하우스 - 약간 불편, 공용공간, 어울림
- 동네 투어 - 공간과 지역에 익숙해지는 시간
- 주인장의 해석 - 먼저 도착한 여행자의 시각

모험과 도전이 가능한 **총체적 여행경험** 제공

7

INTRO

공주시 원도심 봉황동



8

INTRO

공주시 원도심 봉황동



9

INTRO

공주시 원도심 봉황동



10

INTRO

마을스테이 제민천

- 봉황재는 객실 제공 (다른 공간은 불편)
- 식당, 갤러리, 카페 등은 마을의 자원을 이용
- 관광지가 아니라 골목과 사람들에 대한 이야기
- 공간과 지역에 친숙해지는 시간
- 동네와 사람들이 살아 온 방식을 존중하고 이해

“우리 동네에서는 이렇게 합니다”

11

INTRO

마을스테이 제민천 - 우리 동네에만 있는 것들



12

INTRO

마을스टे이 제민천 – 우리 동네에만 있는 것들



13

INTRO

마을스टे이 제민천 – 우리 동네에만 있는 것들



14

INTRO

마을스테이 제민천 – 우리 동네에만 있는 것들



15

INTRO

마을스테이 제민천 – 우리 동네에만 있는 것들



16

INTRO

마을스테이 제민천 – 우리 동네에만 있는 것들



17

INTRO

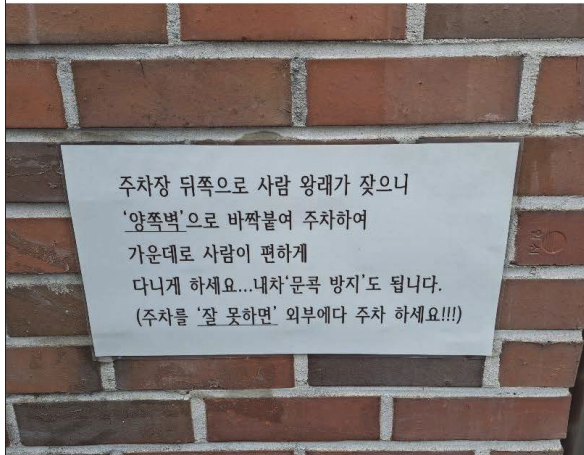
마을스테이 제민천 – 우리 동네에만 있는 것들



18

INTRO

마을스테이 제민천 - 우리 동네에만 있는 것들



19

INTRO

마을스테이 제민천 - 우리 동네에만 있는 것들



20

INTRO

마을스테이 제민천 - 동네 투어



21

INTRO

마을스테이 제민천 - 동네 투어



22

INTRO

마을스테이 제민천 - 기사화

한겨레

쇠락하던 구도심에 손님들이... '마을 호텔'의 기적

2019년 10월 09일
이면 (종합)

‘머무는 관광’ 마을을 살린다 ①

직장인 박은영(35)씨는 지난달 12일 또래 여성 9명과 충남 공주시 구도심인 봉황동에서 여행을 즐겼다. 호텔에 머물면서 이쁜한 관광지를 서둘러 둘러보며 사진을 찍고, 이른바 ‘맛집’으로 소문난 식당에서 밥을 먹는 그런 여행이 아니었다. 한옥을 리모델링한 게스트하우스에 머물며 오래된 동네를 찬찬히 돌아보고 끼니는 숙소 근처 마을 식당에서 해결하는, 평범하지만 어찌보면 색다른 여행이었다. ▶관련기사 9면

박씨는 기억에 남는 순간으로 숙소 주인의 설명을 들으며 마을을 둘러본 시간을 꼽았다. 마을의 오래된 사진관 앞을 거닐며 옛날 사진들을 구경하고, 마을 찻집에서 다도 강의를 들은 것도 좋았다고 했다. 이 마을에는 고서점과 골동품 가게도 있어 이제는 출판되지 않는 옛 책이나 오래된 물건들을 살 수도 있다.

“시끌벅적하지 않은 조용한 마을을 구경하는 재미가 있었어요. 일제강점기 독립운동가를 처형한 곳도 있었고, 담벼락 벽화가 예뻐서 사진을 찍게 되는 집도 있더라고요. 그런 작은 재미를 찾을 수 있는 여행이었어요.” 박씨가 말했다. 그는 친구들과 이른바 ‘호캉스’(호텔에서 즐기는 바캉스)도 가봤지

과거 하숙마들이었던 공주 봉황동 민박·식당·카페 등 연결 서비스
옛골목·벽화...작은 재미 제공도
“매출 20% 올라 지역 활기 기대”

만 기억에 남는 여행은 아니었다고 덧붙였다. “잠자고 호텔조식을 먹고 특별할 게 없었어요.”

봉황동 일대는 2층짜리 건물이 전부인 오래된 주택가다. 공주대학교 사범대학 부설고(공주사대부고), 공주교육대(공주교대), 공주고, 공주여고 등이 자리해 1970년대 충청권에서 공주로 유학 오는 학생들을 대상으로 한 하숙집이 많았다. 하지만 학교에 기숙사가 생기며 하숙 문화가 침체하자 사람들이 떠나기 시작했다. 이에 공주시는 2014년부터 구도심 활성화를 위해 도시재생사업인 역사문화보존사업을 벌였다. 작은 하천인 제민천을 가꾸고 일제강점기 가옥을 리모델링해 나태주 시인의 작품을 전시하는 풀꽃문학관을 만들었다. 1930년대 지어진 교회 건물을 박물관으로 개조해 공주시독교박물관도 생겼다. 하지만 사람들을 불러모으기엔 역부족이었다. ▶9면으로 이어짐

공주/김미향 기자 aroma@hani.co.kr



충남 공주시 봉황동 구도심에 있는 한옥을 리모델링해 관광객 숙소로 운영하는 권오상씨가 지난달 12일 투숙객들과 마을 주변을 둘러보기에 앞서 마당에 모여 이야기하고 있다. 공주/김창광 기자 chang@hani.co.kr

(19.9*15.9)cm

23

2

REPORT

내가 마을을 보는 법

24

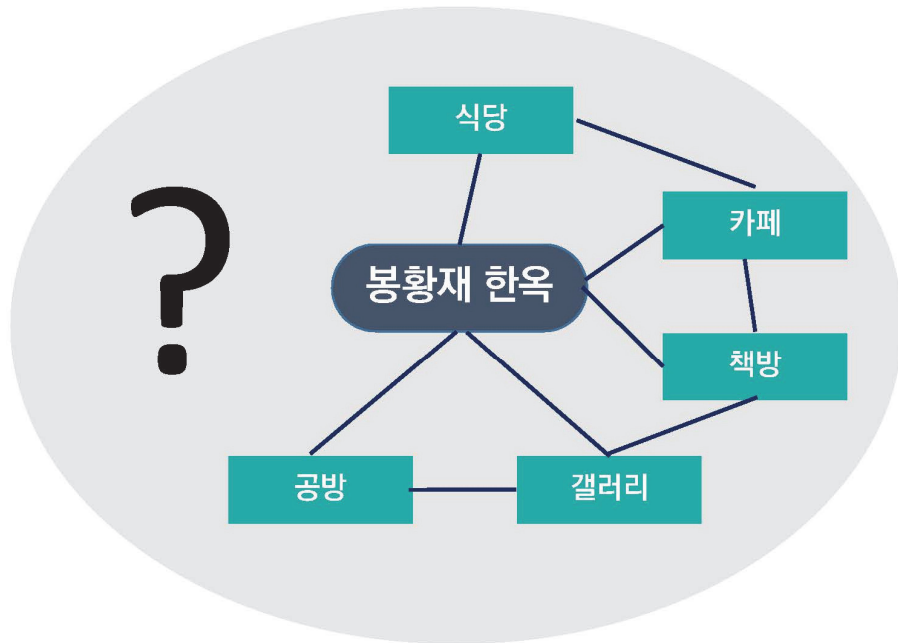
AREA

- 25

AREA

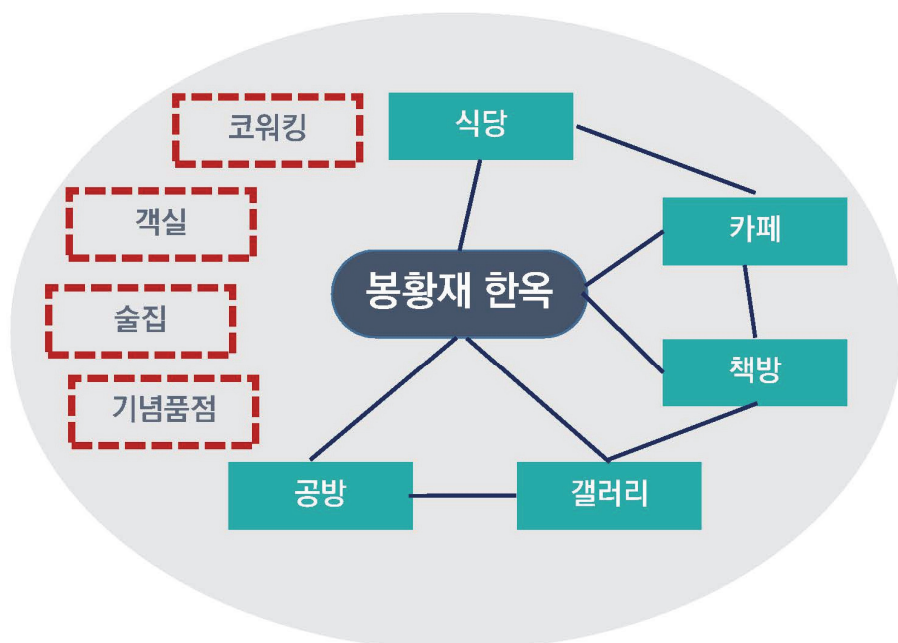


지역내 확장 경로 - 어떻게든 빈 공간을 채우자



27

지역내 확장 경로 - 어떻게든 빈 공간을 채우자



28

3

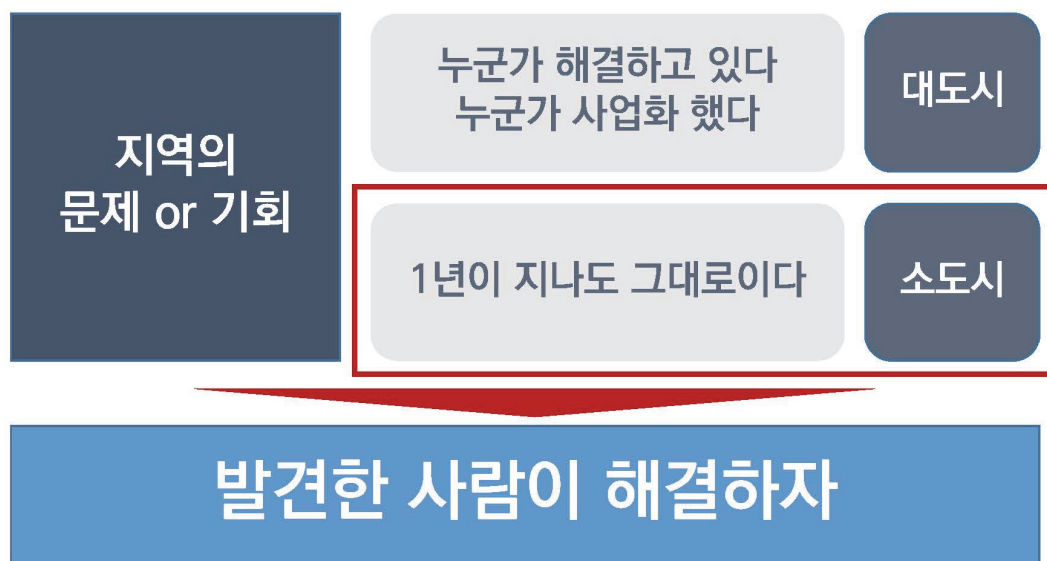
REPORT

마을과 소도시에서 살아남기

29

INTRO

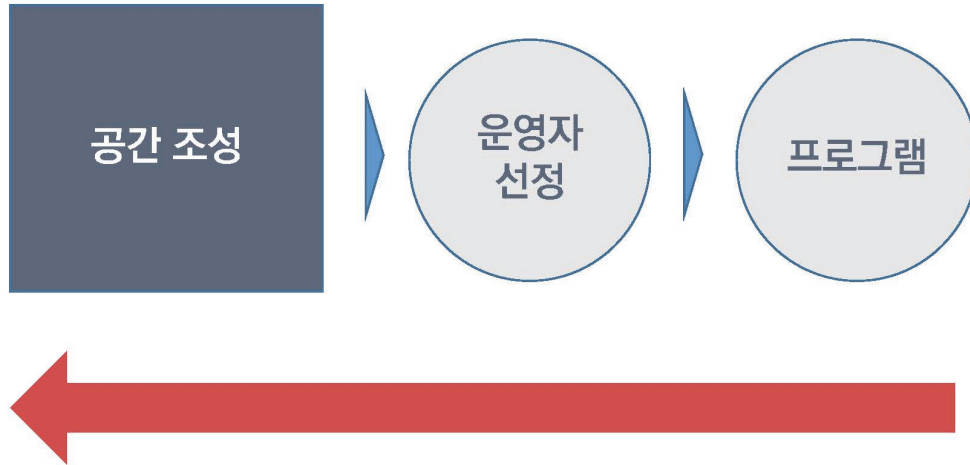
지방, 소도시 행동 강령



30

INTRO

주민참여 방식의 변화



31

INTRO

지역 내에서 확장

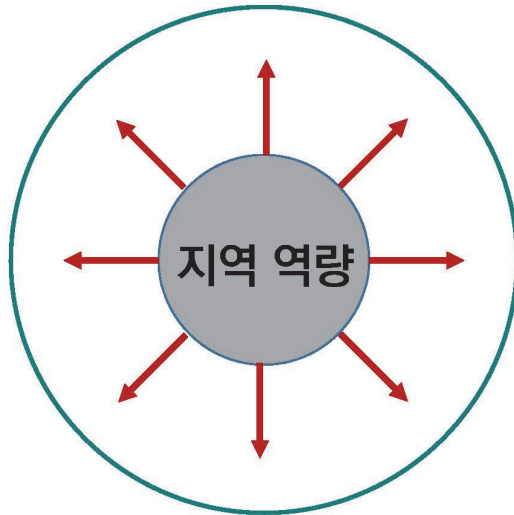


영역을 확장하고 스스로 구성원의 일부가 된다

32

INTRO

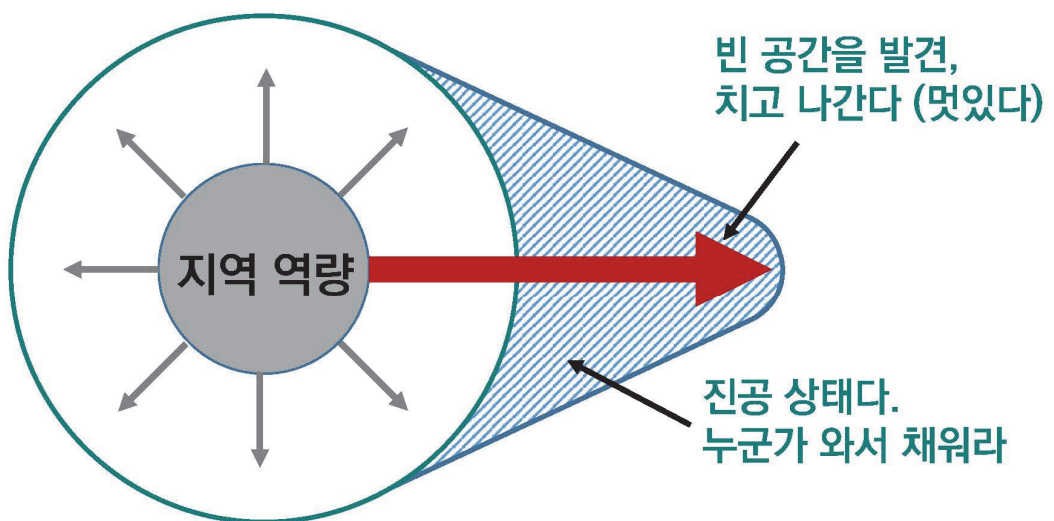
지역 역량 지평의 확장단계



33

INTRO

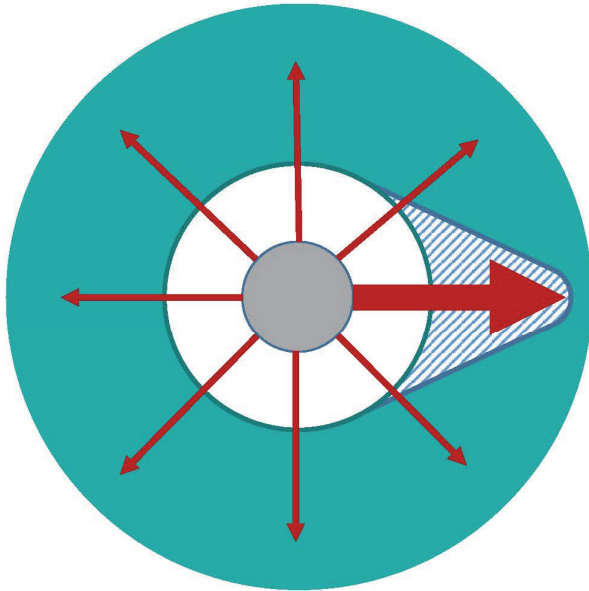
지역 역량 지평의 확장단계



34

INTRO

지역 역량 지평의 확장단계



한 분야에서의 성장 →
새로운 지평을 발견 →
플레이어 성장 + 유입 →
지역 역량 지평의 확장 →
?

35

INTRO

그것이 가능하게 하자

재미있는 일이 발생할 수 있는
여지를 만든다

MAKE IT HAPPEN!

36

INTRO

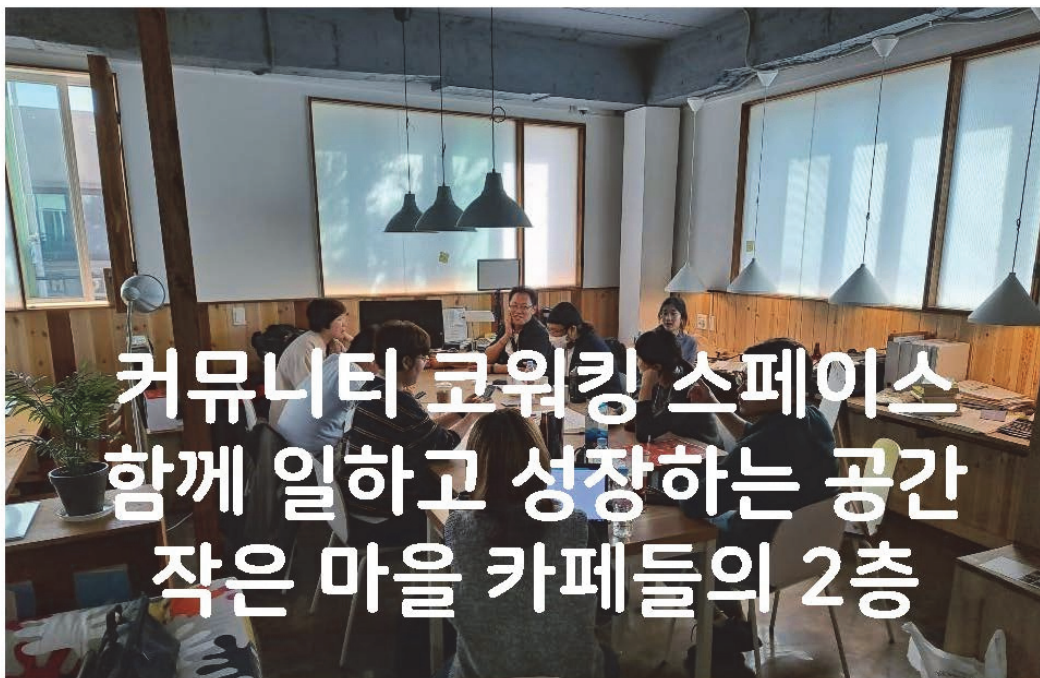
그것이 가능하게 하자

공간, 커뮤니티, 재미있는 일

37

INTRO

그것이 가능하게 하자



38

INTRO

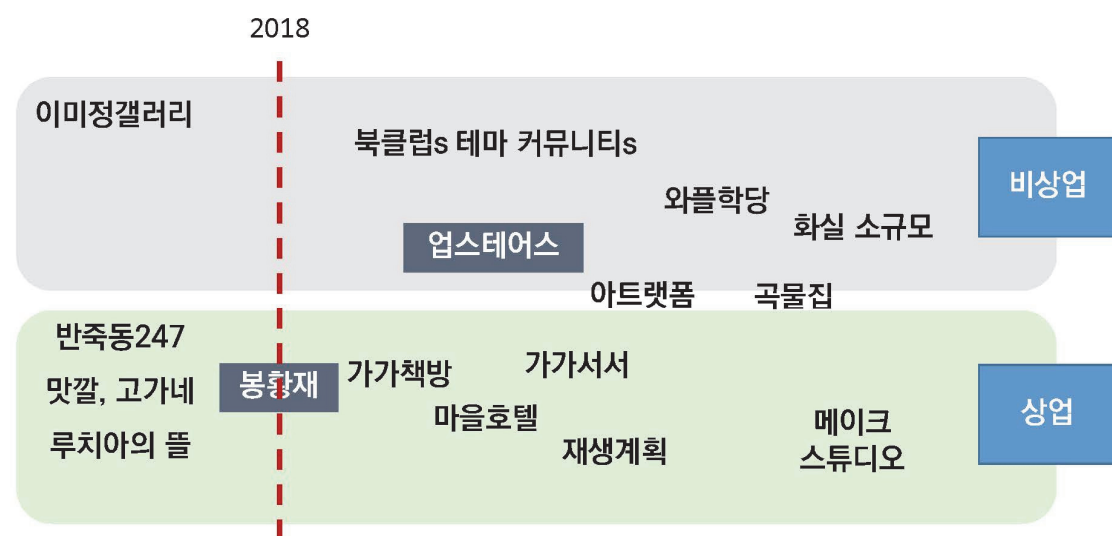
그것이 가능하게 하자



39

INTRO

새로운 공간과 플레이어들



40

4

REPORT

마을스테이는 무엇일까?

41

INTRO

마을호텔 – 수직호텔 vs. 수평호텔

(수직)호텔
객실
객실
객실
레스토랑 /
로비 / 라운지 / 리셉션

VS.

마을호텔 (수평호텔)			
객실	레스토랑	라운지	로비
여관	한식	커피	책방
모텔	중식	디저트	갤러리
게스트 하우스	분식	북카페	공방

마을호텔 : 호텔의 각 공간별 기능(객실, 레스토랑, 카페 등)을 마을 내 개별공간에서 나누어 맡음

42

마을스테이의 정의



마을스테이란?

지역의 고유한 정체성을 지닌 건물에서 하루를 지내고,
이름난 맛집보다는 주민들이 즐겨 찾는 동네 식당과 가게를 찾는 여행이다.
지역 예술가, 작가, 교류할 수 있는 공방과 갤러리, 동네책방에서
지역 주민과 교류하고 커뮤니티의 일원이 된다. 친구가 된다.
마을을 관광지로서 소비하기보다는 주민 생활공간에 머물면서
지역과 교류하고 마을의 일상을 여행하는 총체적인 경험을 마을스테이라 부른다.

공주 마을스테이 제민천 운영모델

- 1개의 운영주체가 주요 공간을 직접 운영

VS.

- 개별 소상공인들의 공간을 하나로 묶어 운영하는 모델
- 중소도시, 마을단위 상권활성화의 대안
- 마을호텔, 마을스테이 운영모델의 표준화가 가능
- 사회적경제 주체와 지역 내 네트워크 간 협력모델 도출 가능

INTRO

숙박시 지역경제 효과

당일관광 vs. 숙박관광

1식
4~8시간
주요 관광지
관광지 영업시간



2식 이상
24시간 이상
주민 생활공간
주민 일상의 시간

숙박관광 활성화 = 지역 수익 ↑, 지역 관계성 ↑

45

INTRO

호텔의 수익구조

객실



- 식음료
- 연회
- 피트니스/사우나
- 비즈니스센터/교육서비스
- 세탁, 주차, 환전, VoD 등

객실 수입이 다른부문 수입의 합보다 큼

46

5

REPORT

마을스테이 회사 퍼즐랩

INTRO

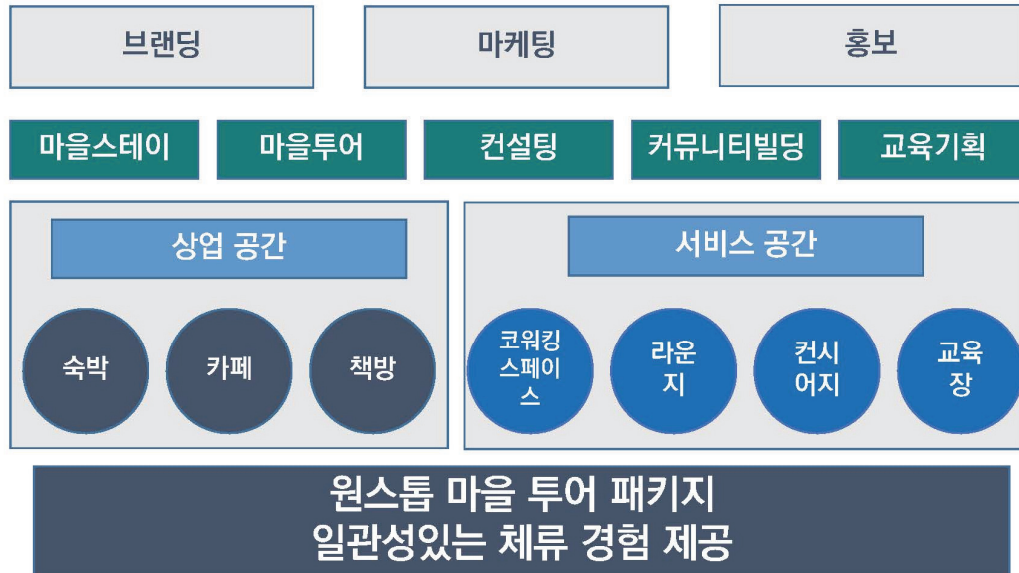
마을스테이 회사 - 퍼즐랩

창의적인 개인들이 모여
재미있는 일이 벌어지게 하는
커뮤니티와 공간을 운영하는 회사

마을(관리) 회사 퍼즐랩

48

마을스테이 회사 - 퍼즐랩



49

마을스테이 회사 - 퍼즐랩

- 핵심공간 직접 운영
- 돈은 안 되지만 필요한 공간
- 마을의 원스톱 상담창구
- 비어있는 영역을 채운다

50

INTRO

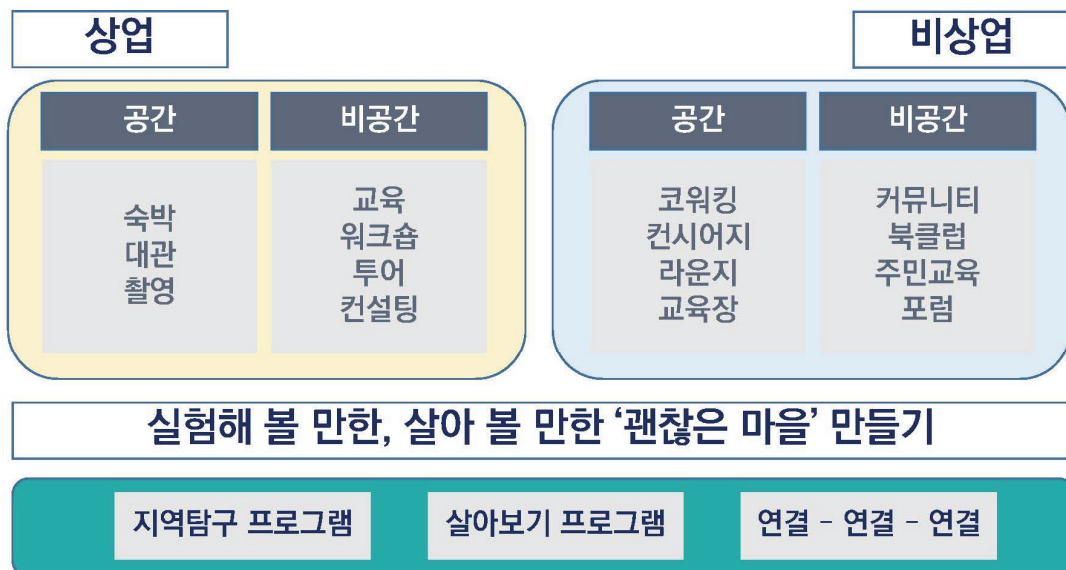
마을스테이의 공간 - 컨시어지



51

INTRO

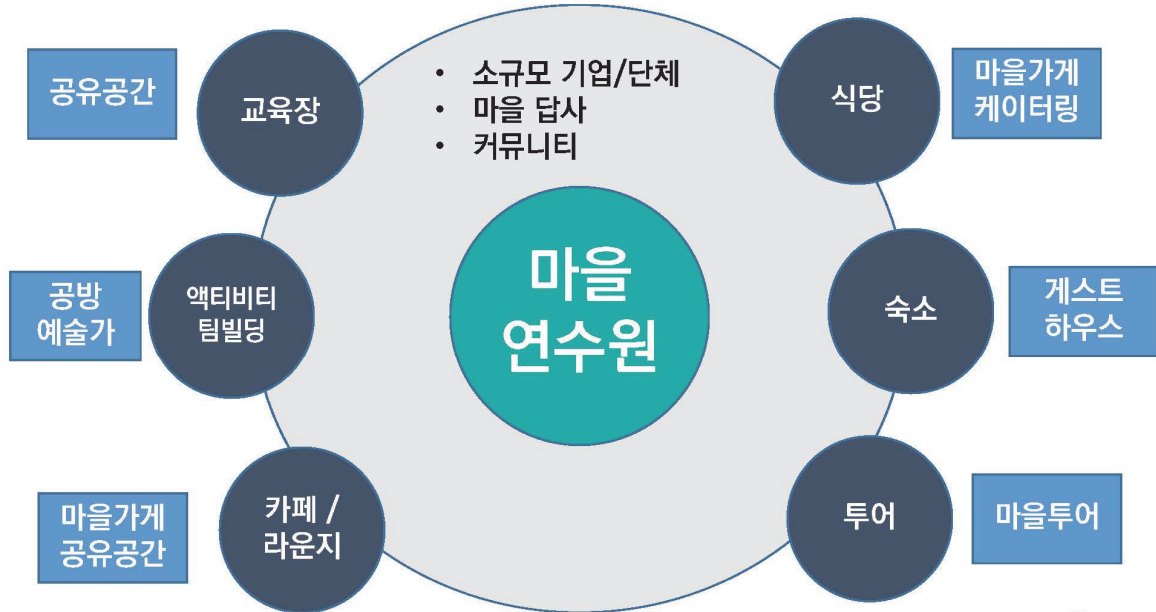
사업구조



52

INTRO

마을캠퍼스 (to be)



53

6

REPORT

커뮤니티가 운영하는 마을

54

INTRO

공유공간 - 코워킹스페이스 (업스테어스)



55

INTRO

공유공간 - 함께배움터 (와플학당)



INTRO

공유공간 – 마을스테이 컨시어지 (가가서서)



57

INTRO

커뮤니티 – 북클럽과 스터디



58

INTRO

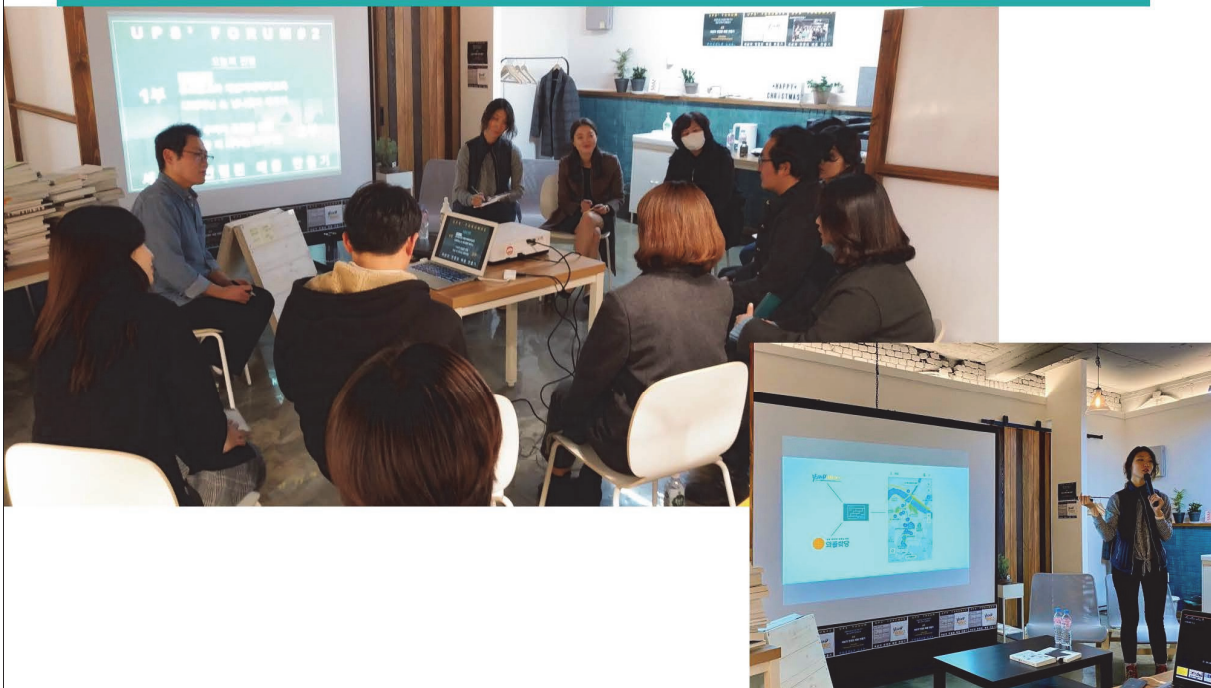
커뮤니티 – 북클럽과 스터디



59

INTRO

커뮤니티 – 우리가 만드는 포럼과 강의



INTRO

커뮤니티 - 저자 초청 북토크



INTRO

커뮤니티 - 강의, 워크숍, 투어, 숙박, 교통



62

커뮤니티가 운영하는 마을

- 각자 공간과 사업을 운영
- 필요할 때는 팀으로 움직임
- 수익을 세어하는 방법을 고민
- 평소 느슨한 커뮤니티로 상호 이해 범위가 넓음
- 구성원의 역량, 취향, 개인적 환경 등을 이해

상호 이해 O / 구속과 규율 X / 권위 X

63

경계를 허무는 커뮤니티 (분위기)

- 지역에서 함께 일하는 방법
- 청년, 외지인이 어울려 일하는 공기
- 경계선을 불확실하게 만들기
- 테마형 커뮤니티, 열린 커뮤니티
- 이름, 나이, 직업을 묻지 않음
- 자유롭게 들고 나는 커뮤니티

누구나 실험이 가능한 **관찮은 분위기** 만들기

64

7

CONCLUSION

우리 동네는 누가 바꾸나?

65

“공주에서 뭔가
일어나고 있어”

66

**“공주가
부러워요”**

67

**하지만
2년 전에는?**

68

내가 바뀌면
지역이 바뀐다

69

창의적인 사람들
이 활약할 수 있는
분위기를 만들자

70

(창업자)
언제까지 민원인
할 것인가?

71

(창업자)
보조금의 노예가
되지 말자

72

(건물주)
부동산의 가치는
지역의 가치다

73

(행정)
행정만이 할 수
있는 일을 하자

74

(행정)

행정과 중간지원조직 은 기획자가 아니다

75

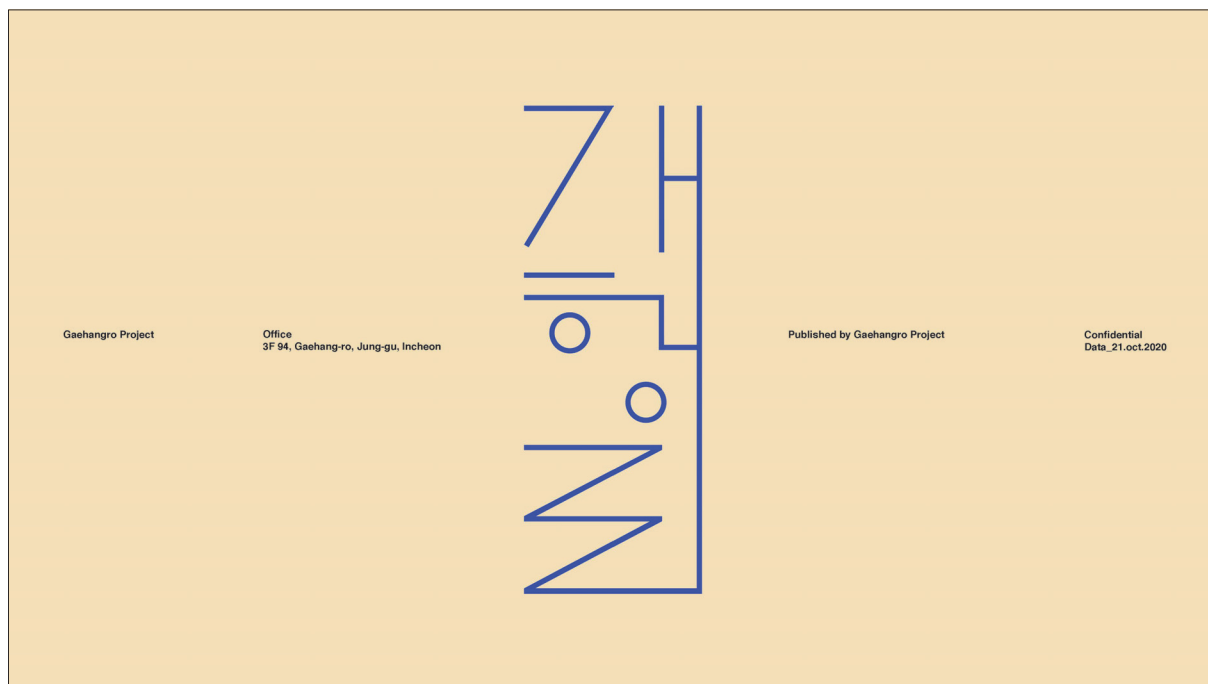
감사합니다

76

주제 3

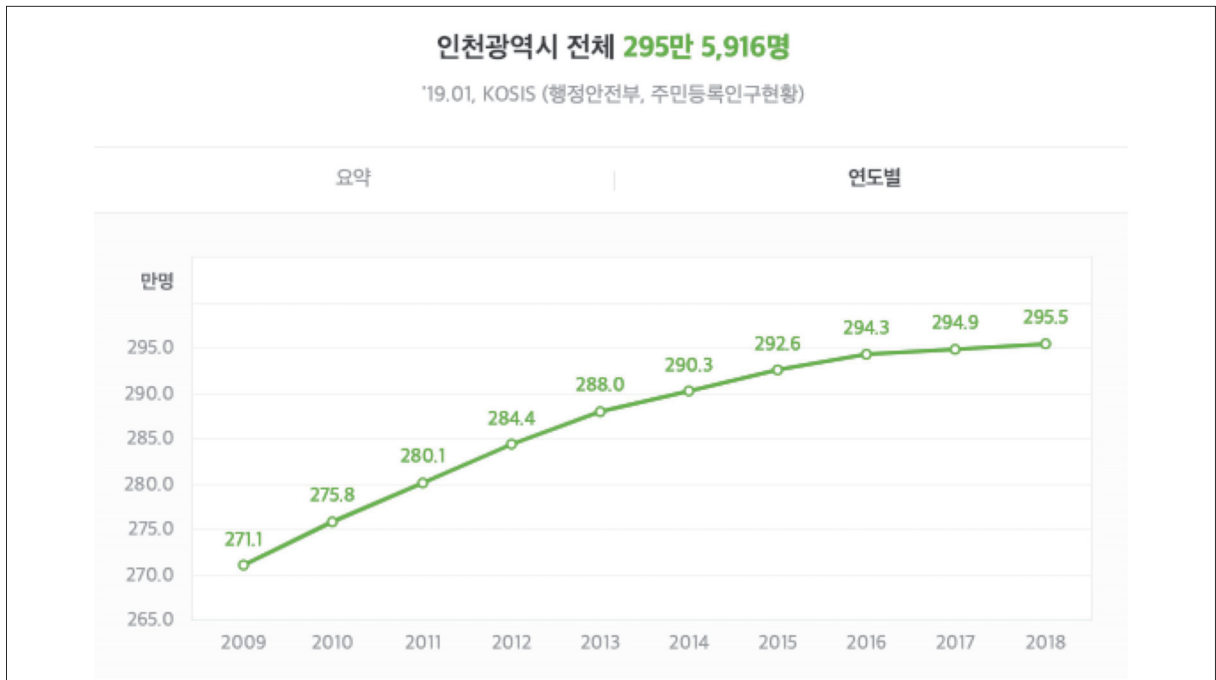
로컬 크리에이터 타지역 사례발표- 인천 구도심(개항로 프로젝트)

이 창 길
토리코티지 대표



인천

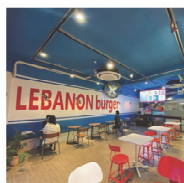
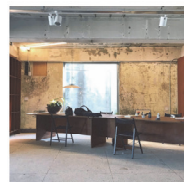
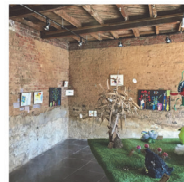
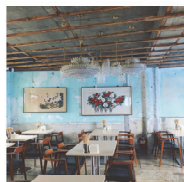








공간



카페 2
국수집 1
이탈리안레스토랑 1
술집 2
통닭집 1

갤러리 2
동남아식당 1
햄버거집 1
이자카야 1
고깃집 1

노포





1979년 중앙옥

중앙옥 4층
인천광역시 중구 중앙동 3가 4-36
Tel. 032-772-2633

1979년 겨울 오문을 했다. 2018년 현재 40년 노포다. 14촌의 부모님이 경찰공무원들을 하시다가 병을 일으켜 요양치병한 경남진해에서 설립당을 걸었다. 진해에서 머물다가 1979년 겨울 인천 중구 중앙동에서 중앙옥을 오픈했다. 가족경영체제로 운영이 되었다. 큰오빠는 연세가 많아지셔서 십 수 년 전에 은퇴를 하시고, 큰 누나는 서울에서 외식업을 하시고 그 자취를 역시 외식업에 종사하고 있다. 세월동안 남편은 자연스럽게 매뉴에서 제외 되었고 지금의 사장님이 중앙옥에서 연가를 지우시고 지금의 중앙옥이 되었다. 현재는 어드님과 3대에 운영을 하신다.

중앙옥이 가장 번성했을 때 개항로는 어떤 모습이었나?
옛날에는 여기가 중심이 번성했지요. 이 근처는 전부 여자들이 나오는 살롱이었어요. 옛날에는 최고였어요. 지금은 여기가 제일 낙후되었지요. 구시대 동네가 되었지요. 구시가. 그래도 여기 주변에 시어머니가 하던 일을 여느모리 많이 해요. 저쪽에 유명한 집이



양철 밥이었어요. 갈경, 화산장 다 요복으로 있으니까요. 먹거리는 제법 유명한 곳이 어차 신도들이지요. 지금은 주민 부형으로 갔지요

40년을 할 수가 있었을까요? 삼강만 해도 할 많은 일이 있을 것 같은데요?

그날 그 세월이 힘들 때가 있었지요. 그럴 때마다 양행을 유지하지 그것을 못 버티면 양행을 유지 할 수 없어요. 그러면 양행이 양행을 유지가 유지되지, 그냥 버티는거예요. 그냥 꼭 오자면 손님들이 2-3대에 한번씩 오세 주니까 그냥 버티는거예요. 그냥 전하는 거예요. 장사가 너무 힘들어 장사는 그냥 힘들어 손님들 배워 달구지도 힘들고, 똑같은 음식을 해도 어느 사람은 배다 못맛다 그리고 싱겁다 그리고 그런 말들을 계속 귀담아 들으면 자기관 힘들어 그냥 어떤 사람도 있고 어떤 사람도 있구나 그리고 그냥 홀려 보자마자 제일 편하더라구. 며칠전에 아들이 하고 있으니까 많이 배웠다고 하는 거야 그래서 다른 분이 그 분을 끌고 왔더라구 그러면서 돌이 먹으면서 봐 많이 똑같이 봐 똑같이 그러는거야 한참 웃었어. 많이 하는 사람들이 그러하니 배워서 귀담아 들으면 속이 시원하고, 좋은 여자가 좋아할 필요도 없고, 싫은 소리에 많이 알아 할 필요도 없고, 그냥 홀려보라고 하루 하루 그냥 하는거예요.

한 공간에 몇십 년을 한다는 게 상상이 안 가요.

그런데 그 세월이 진짜 짧아요. 진짜 짧아요. 육십 넘으면 미칠래요. 미친일 때 는 갈 줄이요. 그냥 세월이 한해 갈수록 날아가야하네요. 날라간다고 하잖아요.

어드님은 젊은 세대로서 변화를 주고 싶은 마음이 많을 것 같은데요?

계속 하고 있는 일이나 몸이 번들들어나기 아까워 한데로 그냥 하는 거예요. 옛날 방식이 틀린게 아니니까요. 그리고 제가 변화를 온다면 기존의 손님들이 어떻게 하실 것 같아요. 내어오는 방식대로 하는게 옛날부터 별문짜주는 손님들에게 매의라고 생각해요. 변화를 온다는 고집보다는 옛 방식을 잊고 발전시키고 싶습니다. 그래서 그런 것들 꼭 그냥 해오던 대로 꼭 하고 싶어요.

냉장을 시키면 국물이랑 소면을 주시잖아요?

그래도 국물을 애초에 남자들은 다 국수를 다 좋아해요. 내장 하나만 먹으면 백백하잖아요. 잘못 드세요 좋아하세요. 라면도 되고, 그건 드시고 모자르면 더 드려구요. 그냥 좋아해서서 그렇게 드리는거예요.

노포 X 개항로프로젝트





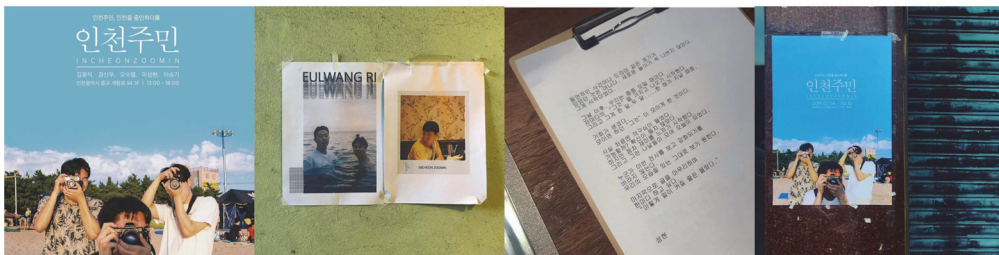
개항로젊은사람





11월 개항로 리스펙트 이벤트	브라운헨즈 마틸다 메콩사롱 라이트하우스 오노고로 이슬옥 개항로통닭 개항면	11월 개항로 리스펙트 이벤트	브라운헨즈 마틸다 메콩사롱 라이트하우스 오노고로 이슬옥 개항로통닭 개항면	11월 개항로 리스펙트 이벤트	브라운헨즈 마틸다 메콩사롱 라이트하우스 오노고로 이슬옥 개항로통닭 개항면	11월 개항로 리스펙트 이벤트	브라운헨즈 마틸다 메콩사롱 라이트하우스 오노고로 이슬옥 개항로통닭 개항면
---------------------------	---	---------------------------	---	---------------------------	---	---------------------------	---

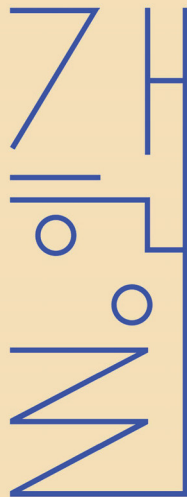
개항로프로젝트	개항로프로젝트	개항로프로젝트	개항로프로젝트
리스펙트이벤트	리스펙트이벤트	리스펙트이벤트	리스펙트이벤트
11.01—11.30	11.01—11.30	11.01—11.30	11.01—11.30
존경하는 소방관	존경하는 소방관	존경하는 소방관	존경하는 소방관
군인 경찰관 의사	군인 경찰관 의사	군인 경찰관 의사	군인 경찰관 의사
간호사 여러분~!!!	간호사 여러분~!!!	간호사 여러분~!!!	간호사 여러분~!!!



노포 개항로프로젝트 개항로젊은상인
방문객 개항로 팬

Gaehangro Project

Office
3F 54, Gaehang-ro, Jung-gu, Incheon



Published by Gaehangro Project

Confidential
Date: 15.oct.2020

참고자료

마을관리 협동조합 사업계획 수립단계와 운영관리

박 희 찬
지역과소셜비즈

마을관리 협동조합 사업계획 수립단계와 운영관리

지역과소셜비즈 박희찬

사회적경제 개념의 등장

초기 자본주의 노동자들의 생존권 보장을 위한 협력적 경제활동

19세기 산업사회 노동자들이 자조적으로 생존권 보장과 삶의 지속성을 위해 협력과 연대의 방식으로 시작된 경제활동

유럽의 국가별 특성에 따라 시장경제 문제를 해결하고
새로운 경제체제를 주장하며 등장

유럽의 자유주의 진영에서는 경제적 불평등 극복을 위한 대안으로, 노동결사체 중심의 경영 민주성과 소득 재분배를 강조하며 사회적경제 개념을 강조 (존스튜어트 밀)

프랑스

1830년대 이후 Fourier, Saint-Simon, Gide 등을 중심으로 노동자결사체가 형성되며 결사체 조직을 중심으로 사회적경제라는 용어를 최초 사용

영국

19세기 초 상호공제조합과 상호부조 조직들이 형성되었고, Owen과 같은 사상가를 중심으로 협동조합 운동이 확산

독일

빈곤층 삶의 개선과 이를 위한 상호연대의 경제 움직임을 강조하며 Raiffeisen에 의한 상호공제협동조합 등의 설립이 강조

사회적경제란 무엇인가?

자본주의 시장 경제활동의 대안으로 등장

자본주의 시장경제

사회문제 대두, 정부의 한계

시장실패와 정부기능의 한계

사회적 경제

공동이익과
사회적 가치의 실현을 추구하는
경제활동을 지향

사회적경제의 관심

20세기 초 확산된 협동조합과
사회적경제 운동은 세계대전을
거치면서 복지국가의 방향과 흐름에
부합하며 정부 활동으로 흡수

1970년대 이후 경기침체로
인해 정부재정이 악화

복지국가 축소 논의가 대두되자,
이를 대체할 사회적경제가 본격적으로 재부상

1990년대 이후는 공공관리론 등 신자유주의적
시장경제정책의 폐해로 경제적 양극화와
소득불균형이 심화되면서, 그 대안으로
사회적경제 주목

사회적경제란 무엇인가?

시장(Market) 경제활동이라는 측면에서 기존의 시장경제 조직과 유사하나 조직의 활동 목표와 방식에서 명백한 차이가 존재

- (자율민주) 승자독식 및 자본지배의 논리가 아니라 구성원들의 자발적 참여·1인 1표 행사 등 민주적 의사결정을 통한 자율경영을 원칙으로 조직 운영
- (사회적가치) (투자자)장보다는 구성원 간 이익 공유·취약계층 일자리창출·지역사회 기여 등의 사회적 가치를 우선 추구
- (연대협력) 정부 또는 시장의 사각 지대에 위치한 취약계층 등의 사회·노동통합과 공동체 활성화 등을 위해 상호 연대하고 협력함
- (경쟁보완) 시장조직과 경쟁하면서도, 사회문제 해결에 있어 시장실패 및 정부실패를 보완하는 제3의 영역으로서 기능

사회적경제의 사회적 기능

1) 고용창출·고용안정·노동통합(유휴인력 활용) 등에 기여

- (고용창출) 일반 법인에 비해 높은 취업유발 효과
 - 구성원이 전체 이익을 공유함에 따라 양질의 일자리 창출 가능
 - 산출액 10억원당 취업유발계수 : 전 산업 12.9명, 협동조합 38.2명
 - 택시협동조합의 근로일수 대비 수입(월평균)이 일반 택시회사의 1.7배
- (고용안정) 민주적의사결정을 통해 노사관계 및 불공정거래를 개선, 높은 기업생존율을 유지
 - 사회적기업(인증 후 3년) 91.8%, 마을기업(정부지원 종료 후) 87%,
 - 구성원 간 인적결합을 중시함에 따라 높은 정규직 비중(협동조합 73.2%, 사회적기업 66.1%) 및 낮은 이직률
- (유휴인력 활용) 경력단절여성·은퇴자 등 유휴인력의 노동시장 진입을 통해 소득 및 부가가치 창출

사회적경제의 사회적 기능

2) 소득 양극화 해소·사회안전망 강화·공동체 복원 등에 기여

(소득 양극화 해소)

취약계층 일자리 제공을 통한 소득창출 기반을 마련하여 계층 간 빈부격차를 완화

(사회안전망 강화)

보건문화 등 다양한 분야에서 복지사각지대를 해소하고, 새로운 복지수요에 탄력적으로 대응

(공동체 복원)

지역주민의 직접적인 참여를 촉진하여 구성원 간의 장기적 신뢰관계를 회복함으로써 공동체 문화를 형성

자본주의 경제

자본가 중심의 경제



경제적 불평등 초래

사회적 배제가 야기



사회적경제

재개발/재건축

부동산 소유자+건설사 중심



거주민의 동지 내몰림

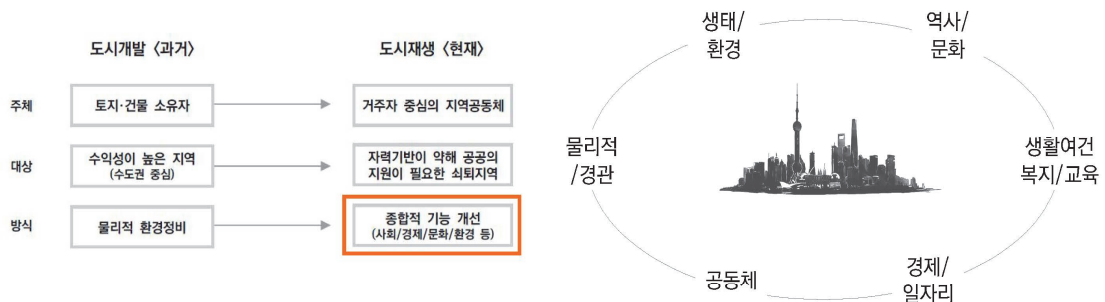
지역의 역사성, 문화성 단절



도시재생

도시재생이란

변화를 최소화(=긍정적인 변화를 유도)하면서 도시의 효용을 높이는 방식



사회적경제의 개념 확대

과거의 개념

시장자본주의 대안으로 등장하여, 소득 재분배와 같은 사회적 방식을 통해 경제 활동의 한계를 극복하는 관점

오늘날 정의

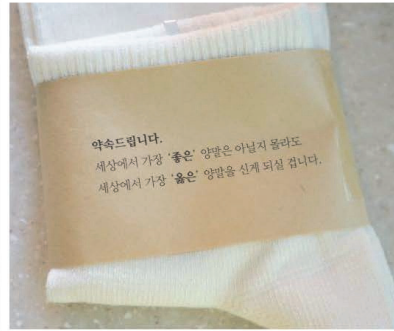
소득 불평등 해소나 취약계층 지원 등 복지, 고용의 관점에서 나아가 지역 선순환경제, 사회문제의 혁신적 해결방안을 제시하는 경제

지역사회와
사회적경제

사회혁신으로서
사회적경제

시장(Market) 경제활동이라는 측면에서 기존의 시장경제 조직과 유사하나 조직의 활동 목표에서 명백한 차이가 존재

(자율·민주) 승자독식 및 자본지배의 논리가 아니라 구성원들의 자발적 참여·1인 1표 행사 등 민주적 의사결정을 통한 자율경영을 원칙으로 조직 운영
(사회적 가치) (투자자)이윤 보장보다는 구성원 간 이익 공유·취약계층 일자리창출·지역 사회 기여 등의 사회적 가치를 우선 추구
(연대·협력) 정부 또는 시장의 사각 지대에 위치한 취약계층 등의 사회·노동통합과 공동체 활성화 등을 위해 상호 연대하고 협력함
(경쟁·보완) 시장조직과 경쟁하면서도, 사회문제 해결에 있어 시장실패 및 정부실패를 보완하는 제3의 영역으로서 기능



- 옥수수 섬유를 활용한 친환경 양말 : 자연분해, 세균억제
- 판매 수익금의 저개발 국가의 식량지원
- 콘양말, 콘섬유를 활용한 인형제작



CRC의 정의

Community Regeneration Corporation

커뮤니티, 공동체 등에 기반한 도시재생기업



CRC의 역할

지역주민의 삶의 질을 높이고

오래 살고 싶은 마을 만들기를 위한 사업과 활동을 수행

대표적인 사업



CRC의 유형

지역관리형
도시재생기업

- 앵커시설의 운영 및 주거지관리, 지역인프라 관리 활용, 민간협업체 파트너십 구축, 지역 주거복지 실현 등 목적사업을 수행

지역사업형
도시재생기업

- 지역 관리형 사업 외 지역 과제 및 주민필요를 해결하는 재화 생산·판매, 공동구매, 사회서비스 등의 다양한 커뮤니티 비즈니스를 수행

광역연계형
도시재생기업

- 개별 CRC들의 사업 활성화를 위한 전문지원 CRC

CRC의 조직 형태와 지원

사회적경제 (협동조합)

일반
협동조합

사회적
협동조합

부처인가 사회적협동조합

국토부인가 사회적협동조합

도시재생 주민조직

지원 / 혜택 부여

도시재생사업과 마을관리협동조합

노후주택의 정비 및 기초 생활인프라
공급을 통해 노후주거지의 주거환경개선을
추진하는 사업

도시재생사업의 지속성을 확보하기 위해 물리적
주거환경개선과 함께 **주민이 주도적으로**
주거지를 **유지·관리할 자조조직** 필요



마을관리협동조합이 노후주거지의 주택과 도시재생사업을 통해
공급된 주차장 등 기초생활인프라 등을 관리하도록 육성 추진

마을관리(사회적)협동조합

개념

- 도시재생 관련 국가지원사업 추진 지역 내에서
- 지속적인 마을관리를 위해 주민을 조합원으로 하는 사회적협동조합
- 『협동조합기본법』에 따라 주사업 소관 부처인 국토교통부에서 설립 인가

사업 근거

- 도시재생 마을관리협동조합 육성 및 공공지원 가이드라인 (2019.04. 국토교통부)

주사업

- 도시재생, 지역경제 활성화, 주민 권익·복리 증진을 위한 사업 등

공공 지원

- 도시재생사업 예산을 통해 초기사업비 지원
- 재생사업으로 공급되는 생활SOC 시설 위탁 운영
- 주요사업에 대한 사업화 지원 등

우리 마을은 무엇을 할 수 있을까?

시설 위탁 운영

공동체 활성화 사업

서비스 확충 사업

주민주도 협동조합 비즈니스는
주민의 ○○에 근거

집수리, 청소, 임대지원, 마을상점, 사회적주택 축제, 에너지, 공유주방, 마을카페, 게스트하우스

집수리사업, 공동구역 청소사업, 임대관리 지원사업, 마을상점 운영사업, 사회적주택사업 등

마을상점 운영사업, 마을 해설사 운영사업, 축제기획 및 운영사업, 집수리공작단 사업

사업시설관리 및 교육, 사업지원

주택 관리 지원 사업, 집수리 지원 사업, 에너지 자립 지원 사업, 마을 상점 지원 사업, 마을 부역 운영, 국가나 지방자치단체의 위탁사업 운영

마을부동산 관리, 공폐가 시설관리, 마을상점, 경영지원 등

마을발상 사업, 마을 "문화"상점 사업, 마을관리소 사업

주택관리-집수리지원, 주민공공시설 및 사회적주택 운영, 공동체활성화 및 유지관리, 마을카페-게스트하우스 운영 등

교육컨설팅 서비스 사업, 제조 및 판매 서비스 사업, 마을 및 시설관리 서비스 사업

주거환경시설관리 및 주택관리업, 지역사회교육 및 연구조사, 사회적주택 운영, 마을상점 지원

마을공동이용시설 관리, 마을상점 운영, 조합원 교육 등

역사문화 보존, 생활환경 개선, 마을상점 지원, 국가 및 지자체 지원사업 및 위수탁사업

사회적주택 운영, 에너지 자립지원, 마을상점 지원, 국가 및 지방자치단체의 지원사업 및 위탁사업 수행

무슨 사업을 어떻게 준비해야 할까?

식/음료
비즈니스

건설업/
인테리어업

문화
관광사업

복지사업

교육사업

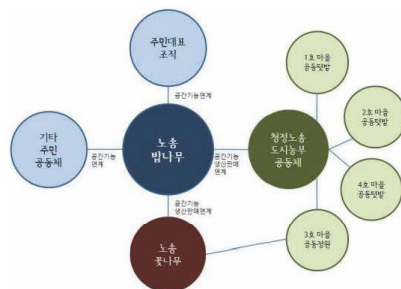
아이템 발굴 + 타당성 분석

기술개발(직무관련) 교육

시범사업 운영

사업계획 확정

전주, 노송마을



도시농부(텃밭)



생야채 레시피, 노송밥나무

생야채 비빔밥/도피아 비빔밥/ 컵비빔밥



군산, 편빌리지 협동조합

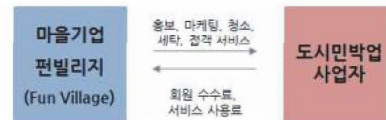
군산 근대역사자원을 활용한 체류형 관광사업

기 확보된 편빌리지 사업 예정지

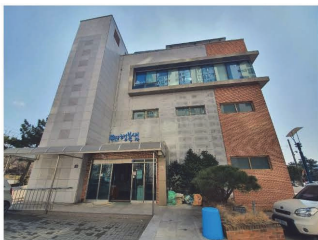


무한도전, 1박2일, EBS 한국기행 등 소개 관광객 증가
→ 숙박시설 부족하여 체류기반 마련이 요구

19만 4천명(2013년) → 41만 8천명(2014년)

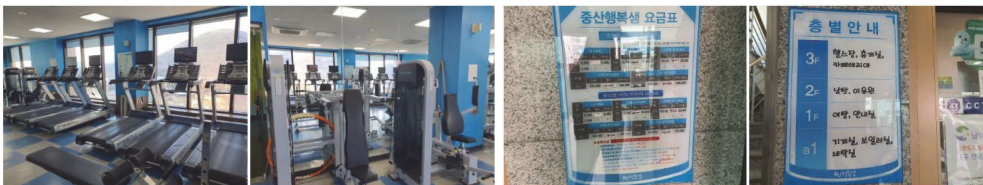


울산 북구, 중산행복 협동조합 (행복샘 목욕탕)



공공기관의 시설을 위탁 받아 운영하는
전국 최초 목욕탕 협동조합

헬스장, 카페테리아 등 운영



부산 중구, 산리 협동조합

부산중구 영주동, 대청동, 동광동 주민 지역협의체를 주축으로 결성된 소비자협동조합
부산시 중구청으로부터 마을회관의 관리위탁 받아 3층 건물을 활용

마을카페 /
농산물 직거래
장터 운영
지역주민의 사랑방/일터



▶ 산리작은도서관
국내 최초 주민복지형
모노레일 열 산리작은
도서관 지역주민의
문화공간 및 청소년
공부방



▶ 카페 디오

주소 : 부산광역시 중구 영주로 93
산복도로 조망이 보이는 전망좋은 카페
· 홈카페 바리스타 프로그램 운영
· 예술문화행사 개최



▶ 전일염 판매사업
판매가격 : 20kg 16,000원 / 전국 택배가능
우리나라 서해안의 우수한 전일염을 전국 택배로 판매

▶ 마을역사/문화 체험 프로그램

과거와 현재가 공존하는 부산 동구 산복도로! 그 특별한
경관 아래, 마을해설사와 함께 골목, 골목 숨겨져 있는 보물
같은 역사이야기를 듣고 재미있는 체험까지 즐길 수 있는 마을 탐방

· 접수방법 : 전화접수(사전 예약 필수)
· 이용요금 : 마을탐방 관련해서 궁금하신 사항은
전화문의 바랍니다.

춘천, 동네방네 협동조합

전통시장 상인과 게스트하우스의 공존

원도심내 노후화된 숙박시설을
리모델링하여 게스트하우스 운영

전통시장 내 유희공간을 활용하여 카페 운영

게스트하우스 이용자에게
지역 전통시장 이용시 할인되는 쿠폰 제공



광주 동구, 옛 간장공장을 복합문화공간(충장22)으로

산업공간을 문화공간으로 재생

간장공장을 문화예술 창작 공간으로...광주 동구 충장22 골 개관

충구신문 | 2020-09-19 15:27



정희성 기자



문화예술인의 창작 공간 충장22
[광주 동구 제공, 재판매 및 DB 금지]

충구신문 10

4-5층 및 지하층이 이

거점, 거점 간체서 “
제작한산, 한국로프 도
영, 영지로, 6월 10일,
F01층에 ‘한국로프’ 비

37년, 3월, 3월, 3월
‘인생’이/가게, 3월,
공적 건물로 “3월” 일
남한문화, 3월, 3월

핫뉴스+

프로젝트의 1세대, 당
공적, 3월, 3월

YG “불행” 리서, 3월,
3월, 3월

“우리는, 3월, 3월,
3월, 3월, 3월

3월, 3월, 3월, 3월,
3월, 3월, 3월, 3월

사회적기업 (취업) 2년간 위탁운영

경주시, 강물처럼 협동조합 주립대학

공간 공유, 문화프로그램을 진행하는 도시재생 경제조직

酒

- 개념있는 술자리, 건전한 술문화 표방
- 시민의 사랑방이자 다양한 시민들이 함께 참여하는 공론의 장
- 정기적으로 운영하는 문화/공연 프로그램
- 영업시간 외 주민 휴식공간으로 활용



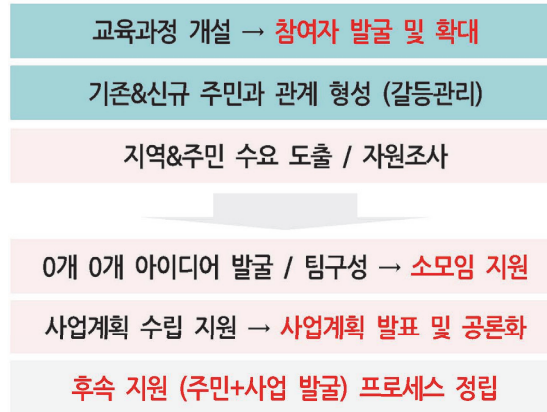
할배 목공소, 할매 목공장 사회적협동조합

[illegible]

순서	업체명	순서	업체명		
1	여평동한 밤상	요식업	16	도우누리 사회적협동조합	복지사업
2	함깨하느친구 협동조합	교육사업	17	토덕도덕 협동조합	요식업
3	주인키아사 주택협동조합	건설업	18	안산의로복비 사회적협동조합	복지사업
4	공유공간블랙툼 공공	요식업	19	사회적기아 공공공간	문화관광
		교육사업			
5	대덕품앗이 협동조합	요식업	20	사회적기아 인터넷+	문화관광
6	여우배려점	문화관광	21	여아반소사이아티	문화관광 교육사업
7	세미다 주식회사	문화관광	22	여아반번즈서울	요식업
8	엘랑에코맘	요식업	23	꿀밭사업단	문화관광
9	자연담기 협동조합	문화관광	24	여아노사마을의 아바구캠프	문화관광
10	지역문화공동체 반한 협동조합	문화관광	25	창신승인 도시재생협동조합(CRC)	요식업 교육사업
11	충남문화예술 협동조합	문화관광	26	천안청년협동조합 천안청년들	문화관광 건설업
12	화천마을공동체 화천동 사회적협동조합	요식업	27	합동조합 이로운발견소	복지사업
13	심각산고등학교 사회적협동조합	교육사업	28	아반하이브리드	교육사업 건설업
14	사회적협동조합 풍앗이마을	요식업	29	여아미소사이아티	문화관광 교육사업
15	여아온	복지사업	30	여아노보시	문화관광

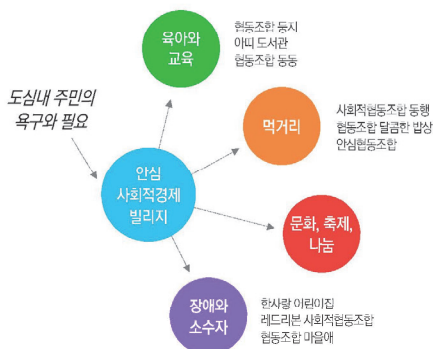
사업아이디어 발굴을 위한 프로세스

운영위원회 중심에서 주민(참여자) 중심으로의 전환



도시재생의 성공 포인트는 건강한 주민 커뮤니티의 다양성

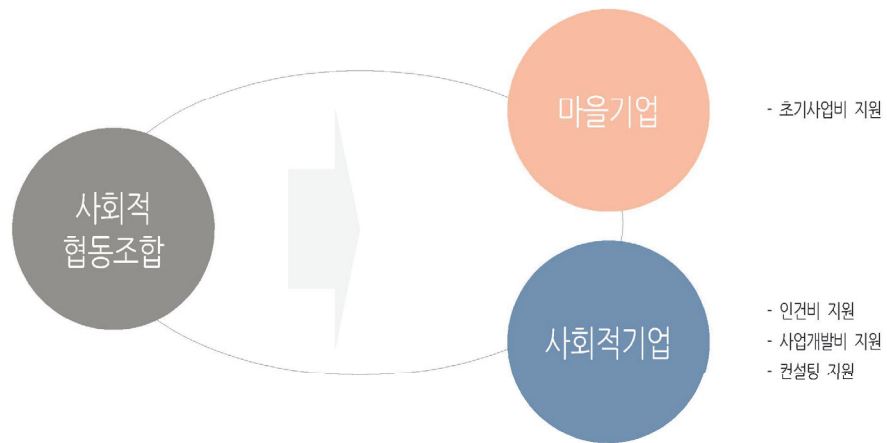
대구 안심마을공동체 '대구를 대표하는 사회적경제 마을공동체'
- 소셜 비즈니스와 커뮤니티 비즈니스의 복합체



업체명	구분	주요사업	장소
동구행복네트워크	사회적협동조합	도시락 제조, 문화 나눔	율하동
아이도서관	민간	도서관	율하동
건축협동조합 공터	협동조합	공동구성 자산 및 서비스 이용, 대어	신기동
한사랑어린이집	사회복지법인	어린이집	율하동
협동조합 동지	마을기업	방과후 마을학교	율하동
협동조합 마을애	협동조합	장애아동 교육사업	신기동
연근사랑	협동조합/사회적기업	연근 제조, 판매	신기동
반반	협동조합	공연 행사 기획	신기동
동동어린이집	협동조합	공동육아 어린이집	율하동
달콤한 밭상	마을기업	반찬사업	율하동
평이아이(안심협동조합)	협동조합/마을기업	협동조합형 슈퍼마켓, 마을카페	율하동
비현즈	사회적협동조합	카페	서호동
달빛가람협동조합	협동조합	비밀글음료사업	율하동
살비와꿈협동조합	협동조합	독서문화교육 서비스	율하동
덴스고고협동조합	협동조합	공연기획 등 문화관련 기획	율하동
안심영농조합법인	협동조합	갯길 생산 및 판매	신기동
책방아이	마을기업	책방(출판사직거래)	율하동

지속가능한 운영을 위한 지원제도 활용

자금 확보와 인력지원 전략

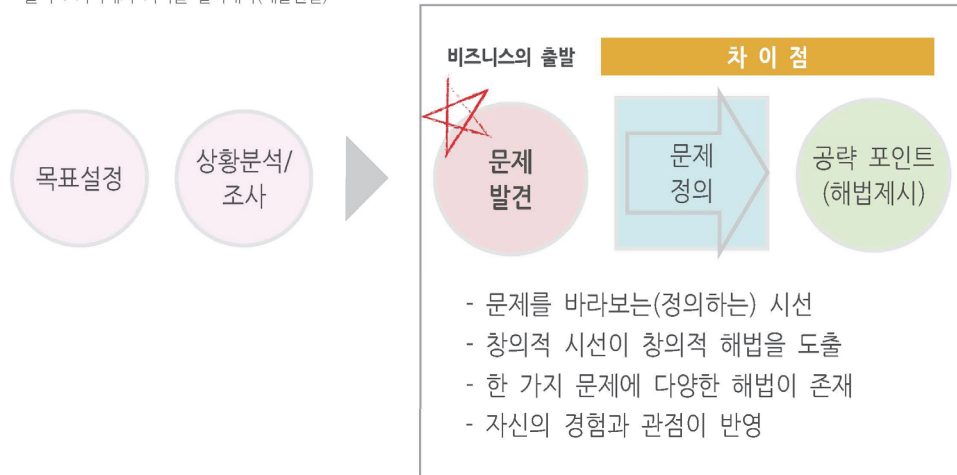


비즈니스를 시작하며



비즈니스 모델 '흐름'

출처 : 기획에서 기획을 덜어내라(계갈현영)

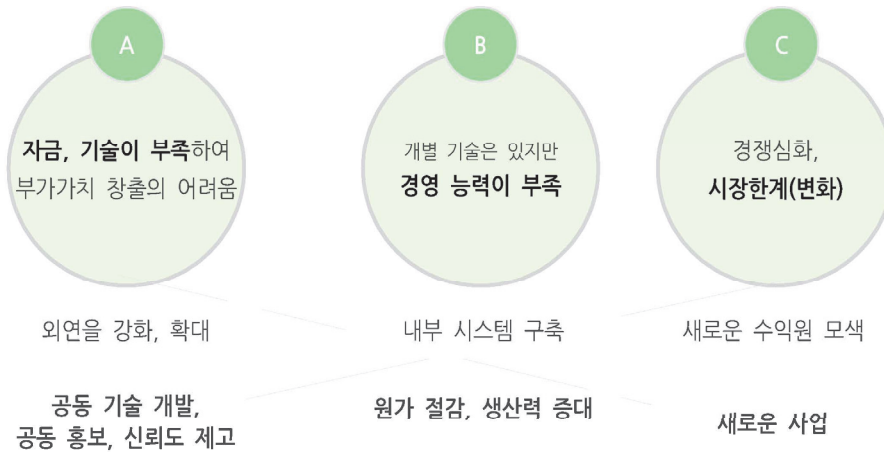


비즈니스 모델 수립

출처 : 창업 오늘 안하면 내일도 못한다(신동민)



소상공인들의 문제의식



비즈니스란?



문제에서 출발하여 해결에서 마친다

이런 문제가 있다 ▷ 이렇게 해결하고자 한다

배경/근거 ▷ 문제도출 ▷ 해결방안 ▷ 과제

협동조합의 비즈니스모형 (=문제해결모형)



문제를 찾고 정의하는 방법



사업자 협동조합 비즈니스 모델 유형

본사 (프랜차이즈)가
가맹점(프랜차이즈)에게 자기의 상표,
상호, 서비스표, 휘장등을 사용하여 자기와
동일한 이미지로 상품 판매, 용역 제공 등
일정한 영업 활동을 하도록 하고



공동 사무, 행정 모형
/ 단체 협상모형

전략적 제휴

협동조합 형
프랜차이즈 모델

유통업자와의
협상에 유리

직접 유통업 운영

비즈니스 모델을 판매



빵집협동조합



개별 조합원의 기술력은 있지만
대기업 프랜차이즈로 인한 동네 빵집의 몰락

공동생산
신제품 출시
공동브랜드

조합원 매장 판매

자체 매장 운영

거래처 납품



- 기타, 빵 기부 등 지역사회 공헌활동
- cf) 돈 없이 빵집 협동조합을 만들 수 있을까

에스크리닝세탁협동조합



세탁업계의 가격 파괴와 장기 불황으로 경영 위기
프랜차이즈 세탁소 와이셔츠 990원 vs 2,500원

세탁소의 기능 변화

공동
세탁
공장

가격 경쟁력, 제품 다양화

마케팅과 홍보기능 강화

대형 거래처 확보



- 동네 세탁소의 견제 → 조합원으로 포섭하여 상생
- 지역별 생산공장 확대, 공격적인 마케팅 전략 운영

한지공예산업협동조합



‘작품’에서 ‘상품’으로

영세한 한지공예인 시장, 비즈니스에 대한 낮은 이해도
7명이 각 20만원씩 → 5,000만원으로 확정

비즈니스 모델 부재, 조합 사무실 임대료로 월 100만원 소진

공동생산
설비 활용

생산 장비를 활용
수작업 최소화

다품종 소량생산
(고부가가치 상품)

협동조합 관련 행사 참여 후 주문/납품
별도의 연구소 설립, 체험 등의 사업도 운영

울산방역협동조합



자금 부족으로, 시장 확대의 어려움

영세한 방역업종, 80억에 달하는 지역 방역일감은
대기업의 진출 등으로 점차 감소

공동 장비
구입/활용

- ULV 차량탑재형 방역기
- 초미립 살포기
- 고압 분모기

개인 단위로 할 수 없는 대규모 방역 사업 수주

ex. 조류독감 AI

조합원 해외 연수 지원 (선진국 방역, 방충 기술 탐구)

완도매생이협동조합



매생이 생산자 6명

매생이 유통과정에서 매생이 가격 하락을 초래

→ 매생이 생산자에게 피해가 전가

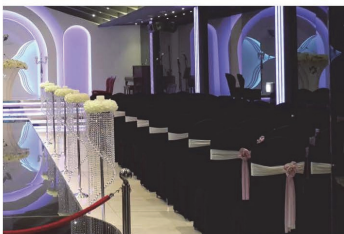
공동
외주

- 매생이 계약 재배로 원가 절감

공동
생산/유통

- 공동 생산자 건축
- 공동 세척, 포장, 물류
- 매생이 제품 개발, 판매

두리하나 협동조합



경기불황 극복을 위한 돌파구

사진관 사장 3명, 미용실 원장 1명, 떡집 사장 1명

신규
비즈니스

사업비 지원으로 웨딩공간 임차

→ 웨딩업체 협동조합 설립

충남 서천군 지역 토박이

→ 인맥 중심의 영업

도시락 사업으로 신규 사업 확대 추진

코리아에그 협동조합



대형농장, 대기업이 독점한 계란 소매 시장
등급란 시장 진출을 위한 방안 마련

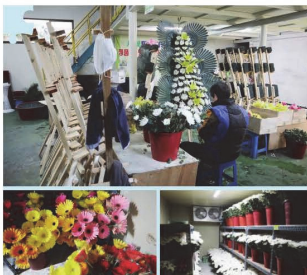
신뢰도
확보

- 달걀 관련 모든 국내 모든 인증 획득

공동
마케팅

- 홈페이지를 통한 홍보
- 유통, 포장, 판매의 투명성 확보

화훼동조합연합회



재사용 화환으로 화환 업계의 가격 경쟁 심화, 화훼농가 매출 하락
실명제 화환으로 새로운 꽃 문화에 기여

공동
마케팅

- 새로운 디자인의 화환 개발 및 보급
- 전국의 화환조합이 가입, 전국적인 체인사업
(TV 지하철 홍보, 온라인 물 운영)

소매형
모델

- 공동마케팅

도매형
모델

- 원자재 공급
- 창고 운영

익산주얼리협동조합



전북 익산지역, 1970년대 한국 보석 산업의 태생지

공동생산, 판매를 위한 노력 부진

개별 업체의 편중된 주문시스템과 인맥을 활용한 영업으로 판매량 저하

→ 2013년 7월, 5개 업체의 협업

비용절감

월 50만원
비용절감

자체 디자인
상품 개발/판매

130여곳
거래처 확보

- 브랜드 개발, 주얼리 디자인, 마케팅 카달로그 제작, 홈페이지 구축
- 협동조합 자체 디자인 상품을 전국 주얼리 소매점에 납품 (130개의 거래처 확보)
- 월 200만원 소요 → 공동개발, 제작으로 월 50만원 절감
- 귀금속 판매 수익 외 조합 수익의 배당 등 신규수익원 창출

한국성수동수제화협동조합



대한민국 수제화의 70% 제작

고령화, 중국제품 공세 등으로 수제화 산업의 침체

수제화 장인들의 브랜드에 인식 낮은

공동
디자인

디자이너와
MOU체결

공동
판매

공동 판매장 설치
(역삼동)

- 공동브랜드 '크리스 진' 개발 (고급 제품 라인)
- 손혜민, 오승아 등 국내 미술작가와 협업한 구두 출시
- 수제화 상인들의 사진전 개최, 사회공헌활동 (노숙인 등 교육) 운영
- 수제화 뿐 아니라 관련 협동조합과 협업 (지갑, 벨트, 의류 등 패션브랜드)

경남한국성수동수제화협동조합



홍삼시장 증대, 비싼 홍삼관련 제품
경동약령시장 상인들의 노령화, 변화에 대처능력 부족

가격싸고, 품질 좋은 홍삼 (?)

→ 시장 특성에 따른 상품 개발이 필요

“국민 건강식품인 홍삼 제품을
믿고 먹을 수 있도록 만들어서
합리적인 가격으로 판매해
더 많은 고객의 건강에
이바지하겠다”는 취지로
경동고려인삼협동조합이
아침 차게 내놓은 브랜드가
바로 ‘원삼상’이다
”



공동
브랜드

인터넷/모바일
홈페이지 구축

명확한 목표 수립, 발빠른 시장 공략

금산인삼협동조합



새로운 아이템
개발과 기술 제후로
조합의 상생,
미래를 개척하다

홍삼으로 과열된 인삼시장에서 ‘동결건조
인삼’이라는 차별화된 인삼 제품 개발

→ 해외 판로 개척

남도천연염색협동조합



조합 자체
프로세스 구축으로
천연 염색 업계를
선도하다

영세 자영업자 중심의
천연염색 제품 생산의 시스템화 도입

→ 약 50% 저렴한 원단생산/제품 생산으로
온라인 쇼핑몰 판매

시장의 문제를 파악, 부족함을 보완한 모델

한마음전통식품협동조합

떡의 단점 : 유통기한

- 냉동 떡 기술 개발 → 기술 공유
- 냉동떡 시장 진출

두드림협동조합(곡물유통)

“소상공인들이 자금력이나 인적 자원 등을 갖춘 대기업과 제대로 경쟁하기란 쉽지 않습니다. 그래서 우리끼리 뭉쳐서 합심해야겠다는 생각을 했죠. 엑셀이나 한글 같은 프로그램을 잘 다루는 분, 지게차 등 운송 쪽에 밝은 분, 분야별로 노하우를 갖춘 분 등 전문가들이 모여 서로 부족한 부분을 채울 수 있었습니다. 여러 사람이 머리를 맞대니 미처 생각하지 못했던 아이디어도 나올 수 있었죠.”

협업을 통해 공동의 이익을 창출하고, 각 조합원들이 가지고 있는 노하우를 결집해 경쟁력을 높이는 것, 바로 협동조합의 강점이자 특징이다. 두드림협동조합(이사장 신정현)은 이같은 강점을 최대한 살리고 영세하다는 약점은 장점으로 상쇄하며 협동조합의 순기능을 최대한 활용하고 있었다.

소수의 조합원, 자금 문제로 한계
아이디어를 바탕으로 새로운 비즈니스 창출이 필요



소비자 입장에서
문제점을 해소도 중요

꽃집

가격/문화/소비자

카센터

기술/신뢰

귀금속

가격/디자인/구입/렌탈

모든 비즈니스는 문제에서 출발

조합원의
문제

시장의
문제



감사합니다.

