

계룡시 음절 어린이 공원 바닥분수 조성

- ▶ 신청기관 : 계룡시 농림과
- ▶ 사업유형 : 공공공간
- ▶ 신청시기 : 기본구상
- ▶ 자문위원 : 김대수 교수(대전과학기술대학교), 이시영(배재대학교), 이종세 교수(건양대학교)

사업내용 및 현황분석

- 대상지는 주택가 밀집지역에 위치하고 있으며, 원광유치원 등이 연접하여 이용성이 높은 지역임
- 공원은 조성된지 상당시간이 경과하여 수목이 울창하고, 시설물 등이 다소 노후화된 상태임
- 대상지인 연못은 유지관리 상태가 좋지 못하여 인근주민들과 이용자들로부터 민원의 주 대상이 되고 있음
- 수목들이 울창하여 간벌이 필요한 상태이고, 상·하단으로 구성되어 있는 공원부지의 동선을 유기적으로 연결시킬 필요성이 제기됨



디자인 적용 후



현장조사

컨설팅 내용

- 대상지 면적의 협소로 종합적인 대형 물놀이시설 설치가 불가할 때에는 가능한 소형의 종합적인 놀이시설물 또는 (2안)과 같이 시설을 집적시키는 것이 경관성이나 활용성 측면에서 유리하다고 판단되며,
- 이 때 공간을 중앙에 배치하는 것보다는 한쪽으로 집적시키고, 다른 쪽으로는 비수기시에도 공간의 활용성을 증대시킬 수 있는 방안 모색이 필요함
- 환경변화로 인한 미세먼지나 폭염에 대한 저감방안으로 분무형식의 수경시설 고려도 필요함
- 화장실과 연계하여 물놀이후 세면 등의 보조시설을 함께 모색할 수 있는 방안이 필요함
- 추가적으로 기존 지형이나 암석 등을 활용한다면 보다 독창적인 디자인이 될 것으로 판단됨



1안 : 바닥분수와 물놀이시설을 분리하여 공간계획

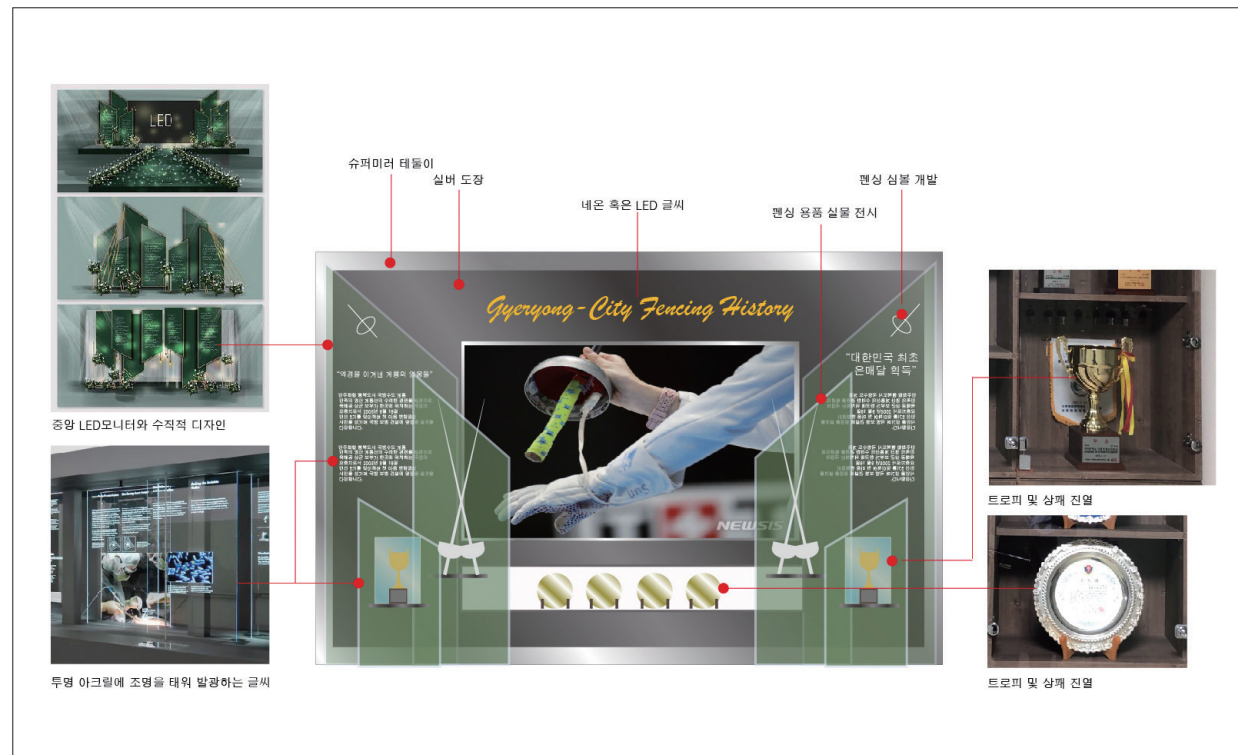
2안 : 원형바닥분수를 중심으로 하여 주변으로 물놀이 공간조성

계룡시 펜싱팀 홍보전시벽 디자인

- ▶ 신청기관 : 계룡시 문화체육과
- ▶ 사업유형 : 공공공간
- ▶ 신청시기 : 기본구상
- ▶ 자문위원 : 김진형 교수(청운대학교), 임선희 수석디자이너(LG생활건강)

사업내용 및 현황분석

- 계룡문화체육센터의 펜싱팀 홍보관은 외부에서 들어오면 바로 보이는 위치에 배치되어 있으며 가장 먼저 체육센터의 이미지 역할을 보여주고 있음
- 방문객이 펜싱을 인식할 수 있지만 읽거나 집중하기에는 어려운 디자인으로 구성이 되어있음
- 계룡 문화체육 센터의 자부심인 펜싱에 대한 홍보와 더불어, 새로운 공간 디자인 계획으로 체육센터의 이미지 개선이 필요함



디자인 시안



기존 현황

컨설팅 내용

(1) 이미지 전달 및 집중도 향상

- 최근 트렌드는 미디어를 활용하여 사람들의 이목과 집중도를 높이는데 많이 사용되고 있으며 설명적인 문안을 넣기 보다는 영상에서 보여지는 언어로 이해하는 경우가 많음

(2) 펜싱의 호기심 자극

- 펜싱은 경기 자체가 옷과 도구가 우아하고 품격을 보여주는 스포츠이므로 많은 글과 설명은 미디어로 대체하고 펜싱과 관련된 경기복 및 칼과 같은 도구의 실물을 보여준다면 호기심을 자극하고 이목이 집중될 것임

(3) 자긍심 및 참여도 상승

- 펜싱과 관련한 수상 트로피와 상패가 지하에 전시 되어 있어 1층에서 바로 관람 가능하도록 계획하여 펜싱에 대한 홍보와 자긍심을 고취하도록 함

(4) 계룡시만의 컬러 제안을 통한 통일성

- 녹색계열과 채도가 낮은 오렌지(대지의 컬러)를 중심으로 계룡시의 이미지를 통일시킬 수 있는 컬러 제안

공주시 우금치 터널 경관개선 계획

- ▶ 신청기관 : 계룡시 농림과
- ▶ 사업유형 : 공공공간
- ▶ 신청시기 : 기본구상
- ▶ 자문위원 : 김대수 교수(대전과학기술대학교), 이시영(배재대학교), 이종세 교수(건양대학교)

사업내용 및 현황분석

- 우금치 터널의 근교에는 우금치 전적지와 동학혁명위령탑, 원효사의 관광지가 위치함 (공주시청의 관광명소로 소개되어 있음)
- 우금치 터널을 중심으로 북동쪽은 공주방면으로 남서쪽은 부여방면으로 공주와 부여의 관광지의 통로 역할을 하는 것으로 보임.
- 북동쪽은 공주 금학동으로 남서쪽은 공주 주미동으로 터널을 기점으로 영역이 달라짐
- 우금치 터널 입면 및 주변 경관 개선을 통해 역사적 사적지임을 널리 알리고 경관을 보존 하는데 목적이 본 사업의 목적이 있음



디자인 적용 후



현장조사

컨설팅 내용

〈현장분석〉



부여-공주방향

공주-부여방향

주변 보도상태

터널 내부 벽면상태

- 4차선이지만 2차선을 경계로 벽면으로 차단된 상태로 내부 도로 공간이 협소함
- 200m 로 긴 거리는 아니지만 협소한 공간으로 터널 내부가 어둡고 단조로운 환경임
- 따라서 집중력이 저하되고, 운전자의 심리적 불안감 유발할 수 있음
- 역사의 의미를 상징적 장소임에도 불구하고 이에 따른 정체성의 표현이나 대상물의 상징성이 결여된 상태임

〈디자인 개선방안〉

- 터널의 구성요소 디자인 범위

- 갱구부 디자인: 터널의 이미지를 형성하는 갱문 또는 면벽의 형태, 재료 디자인으로 터널의 이미지를 결정
- 내부디자인: 터널 통과시 조망되는 내부의 패턴, 색채디자인
- 입출구 주변: 터널 입 출구부 주변 녹지공간 디자인

- 터널의 연출요소 디자인 범위

- 색채: 갱구부 및 터널 내부 색채디자인
- 야간경관: 터널형식별, 구성요소별 특성을 살리는 야간경관디자인



활기차고 역동적 이미지

역사 문화 이미지

자연의 이미지

서산시 대산읍 야간경관 디자인

- ▶ 신청기관 : 서산시 도시과
- ▶ 사업유형 : 공공공간
- ▶ 신청시기 : 기본구상
- ▶ 자문위원 : 김현진 건축사(해울건축사사무소), 남택영 교수(대덕대학교)

사업내용 및 현황분석

- 충청남도 공공디자인 공모사업으로 추진된 서산시 대산읍 야간경관 정비사업은 도심과 자연경관의 조화를 이룰 수 있는 야간경관조명 설치 사업임
- 기존 공간과 사용자의 특성을 감안하여 장소가 갖는 장소성을 상징화 한 계획이 필요함
- 조명의 색온도, 연출방법, 형태, 크기 등과 설치 장소에 있는 데크, 벤치 등 휴게 시설물에 대한 보수가 요구됨



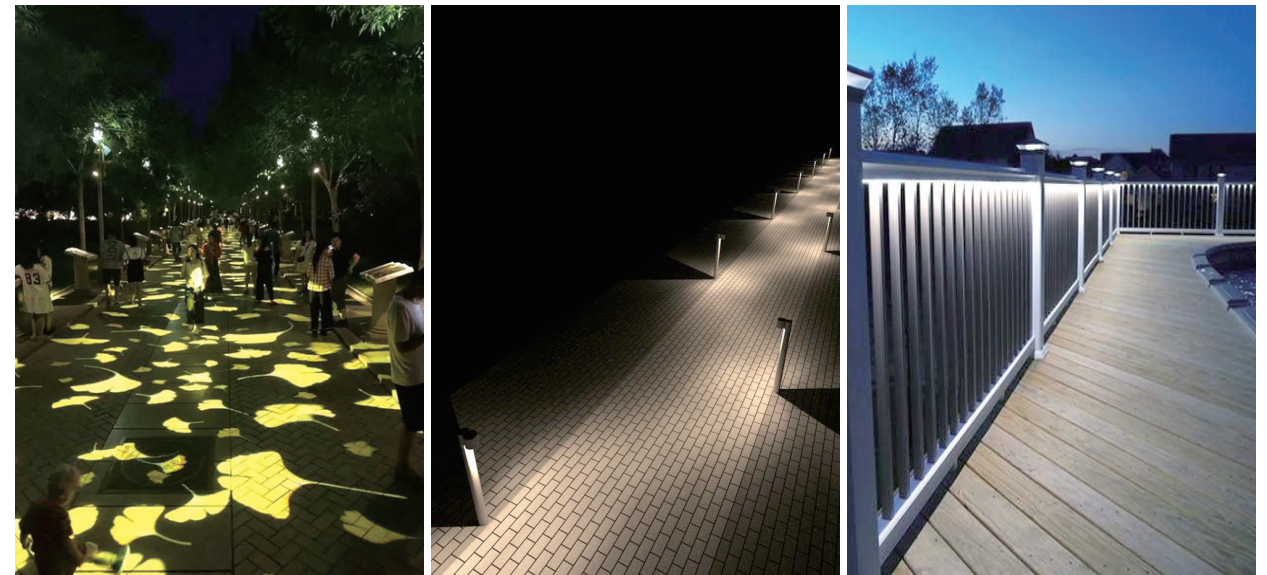
적용 후



현장평가

컨설팅 내용

- 조명은 휘도, 색온도, 휘도비를 상위기준에 적합하도록 설계가 이루어져야 하고 보안등과 경관 조명의 간섭 여부를 고려하여, 계획하여야 함. 또한 차도와 연결되어 있어 운전자 시각의 휘도를 검토하여 조명 설치 위치를 조정 하여야 함
- 문주 역할을 하는 공원 입구 볼라드는 보행자 안전을 고려하여 높이와 재질 마감 등을 종합적으로 고려
- 고보 조명 설치 시 조명 설치 각도 및 기존 시설물과의 간섭 여부를 고려하여 위치를 결정



조명 적용 사례

아산시 온양역길 테마거리 조성

- ▶ 신청기관 : 아산시 건축과
- ▶ 사업유형 : 공공공간
- ▶ 신청시기 : 기본구상
- ▶ 자문위원 : 이종세 교수(건양대학교)

사업내용 및 현황분석

- 충청남도 공공디자인 공모사업으로 온양역길 골목 공간에 대한 환경 개선 사업임
- 옛 골목의 정취를 살리고 낙후된 담장과 시설물을 공간의 이미지에 맞게 개선이 필요함



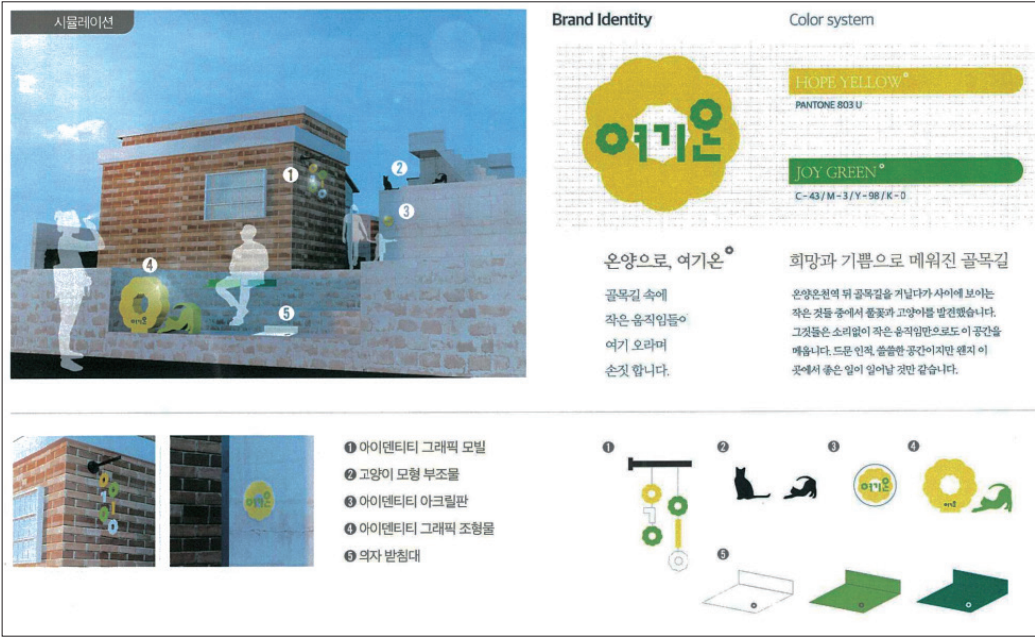
디자인 적용



기존 현황

컨설팅 내용

- 골목입구 상부 벽을 이용한 그래픽 모빌과 고양이 모형 부조는 입구의 상징성을 표현하는 장식으로서 적절함
- 계단을 이용한 고양이 모양의 그래픽조형물은 오히려 골목입구의 장식과 함께 복잡한 모습으로 느껴지며 삭제가 요구됨
- 아산 타이포 스카시, 아트타일 데코의자의 제안은 오히려 복잡한 구조를 갖게 하며, 사철나무로 공원의 끝을 마감하는 것은 권장하나 위치를 조정할 필요성이 있음
- 골목 전체 벽에 대한 제안은 없는 것으로 파악되며, 벽화의 마감은 입구 벽의 컬러처럼 밝은 톤(높은 명도/ 원색이나 화이트 컬러는 배제)의 컬러로 도장이 필요함



기존계획

청양군 먹거리 종합타운 외부 사인디자인

- ▶ 신청기관 : 청양군 농촌공동체과
- ▶ 사업유형 : 공공매체
- ▶ 신청시기 : 기본구상
- ▶ 자문위원 : 정용진 교수(청운대학교), 이승희 과장(주)삼화페인트

사업내용 및 현황분석

- 본 사업은 소농, 고령농, 여성농, 귀농인 중심, 먹거리 선순화 체계 구축을 위한 종합타운을 신축하는 사업으로 종합가공센터, 공공급식지원센터, 전처리 센터, 안전성 분석센터 4개동과 관련한 통합 사인디자인에 대한 컨설팅을 진행함



캡션 누락

컨설팅 내용

- 건축물의 입면에 설치 위치를 지정하고, 건축물에 적합한 강조색을 활용
- 각 동마다 강조색이 달라 통일된 이미지 결여로 간판의 서체, 색채, 크기를 통일하고 일관된 요소를 적용하여 통합된 이미지를 구축함
- 다양한 강조색과 조화로울 수 있는 무채색 계열의 색상을 활용하고, 간결한 간판디자인 및 표기내용을 최소화하여 시인성을 높일 수 있는 디자인을 제시함



디자인 시안 1



디자인 시안 2

충청남도 외자유치 전용차량 그래픽 디자인

- ▶ 신청기관 : 충청남도 경제실 투자입지과
- ▶ 사업유형 : 공공매체
- ▶ 신청시기 : 기본구상
- ▶ 자문위원 : 사희민 교수(한남대학교)

사업내용 및 현황분석

- 충청남도의 외자유치 전용차량 구입으로 홍보 목적의 자동차 랩핑디자인이 필요함
- 기존 민간 택시 등에 부착되고 있는 홍보용 랩핑디자인과 차별화 되는 계획이 필요함
- “외자유치 No.1 충청남도”의 홍보목적이 쉽게 각인될 수 있는 디자인이 요구됨



디자인 적용 후



기존 현황

컨설팅 내용

- 충청남도의 외자유치 전용차량(현대 그랜저 2020년식) 구입으로 인해 홍보 목적의 자동차 랩핑디자인이 필요함.
- 외자유치 전용차량으로 도입 예정인 “그랜저 블랙”의 고급스런 이미지를 최대한 유지하면서 캐릭터 라인과의 어울림을 중점으로 하는 디자인으로 전개
- 외자유치 NO1의 숫자 “1”을 메인 패턴으로 적용하여 주행시의 주목성을 확보하고, 문자정보는 최소화하여 정차시에 정보전달이 가능하도록 하는 간결한 스타일의 미니멀리즘을 추구함



디자인 시안

태안군 공동주택 외부 그래픽 디자인 1

- ▶ 신청기관 : 태안군 민원처리과
- ▶ 사업유형 : 공공건축
- ▶ 신청시기 : 기본구상
- ▶ 자문위원 : 이종세 교수(건양대학교)

사업내용 및 현황분석

- 태안군은 공동주택의 공용부분 유지보수 비를 지원하는 공동주택 관리비용 지원사업을 추진하고 있음
- 노후화된 주택을 대상으로 10년을 기준으로 주로 외부 도장이 이루어 지고 있으며, 이 사업으로 태안군 공동주택의 외부 미관을 개선하는데 큰 효과를 내고 있음
- 본 컨설팅은 태안군의 태흥맨션에 외부 그래픽 디자인을 지원한 사례임



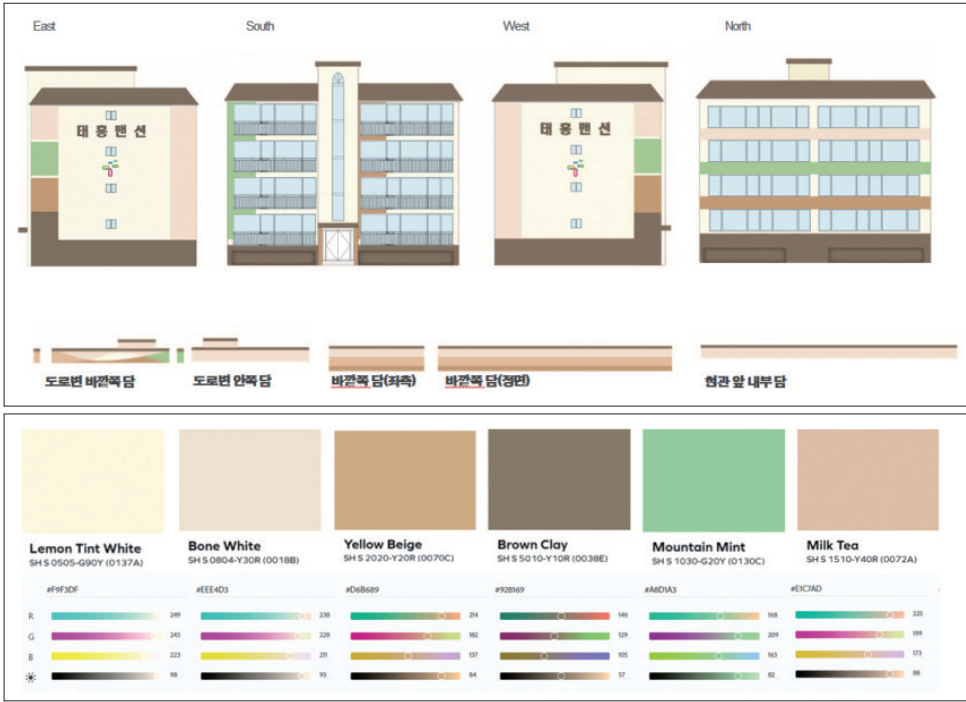
디자인 적용 후



기존 현황

컨설팅 내용

- 컬러의 모티브는 태안을 상징하는 소나무이며, 주택의 뒤편에 위치한 동산의 푸른 나무색과 조화를 이루도록 자연적인 요소를 강조 하였음
- 자연적인 요소로 베이지, 그린, 브라운 계열의 색을 선택하였음
- 전체 건물의 포인트 컬러와 담장 디자인은 같은 계열의 색을 사용하여 통일성을 강조함
- 기단부는 가벼운 색을 지양하여 채도가 낮고 명도가 낮은 컬러를 선정하여 안정감을 줌



디자인 시안

태안군 공동주택 외부 그래픽 디자인 2

- ▶ 신청기관 : 태안군 민원처리과
- ▶ 사업유형 : 공공건축
- ▶ 신청시기 : 기본구상
- ▶ 자문위원 : 서동진 교수(상명대학교)

사업내용 및 현황분석

- 태안군은 공동주택의 공용부분 유지보수 비용을 지원하는 공동주택 관리비용 지원사업을 추진하고 있음
- 노후화된 주택을 대상으로 10년을 기준으로 주로 외부 도장이 이루어 지고 있으며, 이 사업으로 태안군 공동주택의 외부 미관을 개선하는데 큰 효과를 내고 있음
- 본 컨설팅은 태안군의 미성타운에 외부 그래픽 디자인을 지원한 사례임



디자인 적용 후



기존 현황

컨설팅 내용

- 미성타운 3동 5동의 공동주택의 외벽 색채디자인에 있어 태안군의 경관계획 및 색채경관가이드라인에 제시된 공동주택 색상범위 내에서 선정함
- 태안군의 상징인 동백꽃을 모티브로 하여 측면부분에 적용
- 측면의 형태가 정형화된 간결한 형태가 아니라 비정형화된 형태로 현판(건물명), 태안군 로고 등을 통일하여 적용
- 기본적으로 안정된 분위기의 색채를 기본으로 하여 주조색과 보조색은 같은 색상톤을 사용하여 통일감을 주기 위해 주조색은 차분한 색을 활용하고 주출입구에 강조색을 적용



디자인 시안

태안군 공립어린이집 리모델링 계획

- ▶ 신청기관 : 태안군청 가족정책과
- ▶ 사업유형 : 공공건축
- ▶ 신청시기 : 기본구상
- ▶ 자문위원 : 김진형 교수(청운대학교), 정용진 교수(청주대학교)

사업내용 및 현황분석

- 충남 태안군 태안읍 정주내2길 8 태안군 공립 어린이집(다사랑 어린이집) 리모델링
- 외벽 도장 박리 및 퇴색되어 리모델링이 필요함
- 기존 건축물의 색채계획이 디자인 트렌드에 뒤처지며, 건축물과의 조화 저해
- 어린이집 외벽 색상 디자인 가이드 및 다사랑 어린이집 간판 디자인 개선이 필요



디자인 적용 후



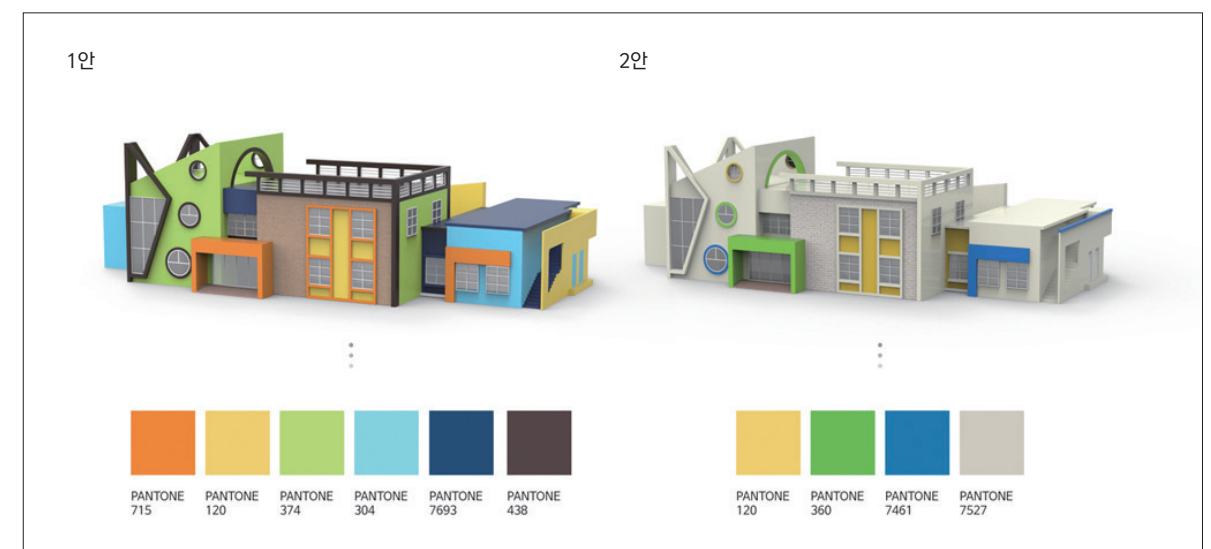
대상지 현황

컨설팅 내용

- 어린이의 이미지와 어울리는 귀여운, 경쾌한 등의 색채배색을 적용
- 기존 색상계획이 같은 톤의 색상차이로 밋밋하고 평면적인 계획임
- 4가지의 주색(고채도)과 2가지의 보조색(저채도)으로 건물의 입체감을 강조
- 건축물의 외형 디자인이 다양한 형태의 조합으로 단색으로 처리하고 원색 포인트를 적용하여 외관 건축디자인의 조형미를 강조.
- 건축물 외장의 마감방식 개선(부식된 원목창문틀을 컬러강판으로 변경)

시안1) 건물의 외형을 구획별로 나누어 각각의 컬러적용, 입체감을 살릴 수 있도록 원색 사이사이에 저채도 색상을 적용

시안2) 화이트의 베이스 색상에 원색 포인트 컬러를 적용하여 최근 건축물의 모던한 느낌을 살리도록 색채 계획을 진행함. 고채도의 원색을 포인트 컬러로 사용하여 맑고 선명한 색상을 강조함



디자인 시안

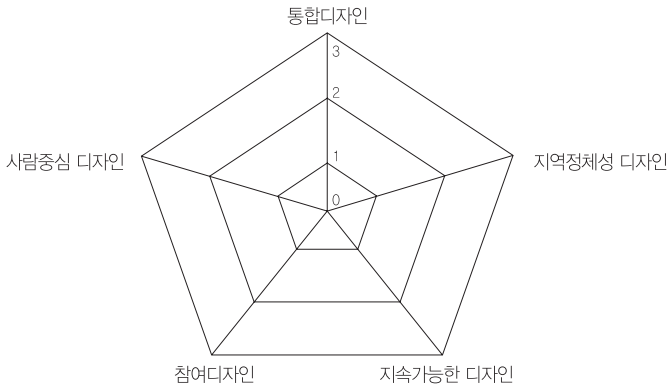
공공디자인사업 사전진단 시스템

충청남도 공공디자인 균형화 진단프로그램

- ▶ 진단주체 : 충청남도 및 시·군의 공공디자인 전담조직 공무원 1인
(공공디자인 전담조직 공무원이 없는 경우에는 공공디자인 분야의 외부 전문가 1인)
- ▶ 진단시기 : 공공디자인 관련 신규사업의 초기 구상단계
- ▶ 진단목적 : 공공디자인 관련 신규사업이 충청남도 또는 해당 시·군이 제시하는 공공디자인기본
개념과 정합성을 이루는지 여부 진단
- ▶ 진단항목 : 사업의 목적, 효과적 측면
- ▶ 진단대상 : 구상 중인 신규개발사업, 충청남도 및 시·군에서 기 시행한 공공디자인 관련 사업
- ▶ 기대효과 : 사업들 간 편중 또는 중복 여부를 종합적으로 진단 가능

충청남도 공공디자인 균형화 진단프로그램					
소속		일시		성명	(인)

사업 또는 계획	충청남도 공공디자인 기본개념				
	통합디자인	사람중심 디자인	참여디자인	지속가능한 디자인	지역정체성 디자인
진단 점수	3 : 매우 밀접 / 2 : 밀접 / 1 : 보통 / 0 : 관계 없음				



진단결과	적합, 수정 및 보완, 부적합
진단총평	

충청남도 공공디자인 신규개발사업 진단지표

- ▶ 진단주체 : 충청남도 및 시·군의 공공디자인 전담조직 공무원 1인, 공공디자인 분야 외부 전문가 2인
(총 3인)
- ▶ 진단시기 : 공공디자인 관련 신규개발사업의 구상단계
- ▶ 진단목적 : 구상단계에 있는 개별사업을 대상으로 사업의 내용, 예산, 기간, 기대효과 등의 적정성 여부 진단
- ▶ 진단항목 : 사업의 목적, 방법, 효과적 측면

충청남도 공공디자인 균형화 진단프로그램					
사업명					
소속		일시		성명	(인)

1. 사업의 내용에 공공성이 반영되어 있습니까? () *복수답변 가능

- ① 다수의 구성원들이 공공으로 소유·사용·관리하는 내용 (2.6)
- ② 누구나 언제든지 쉽게 접근하고, 이용할 수 있는 내용 (2.5)
- ③ 공공의 이익을 지향하는 내용 (2.3)
- ④ 국제적 수준의 서비스 환경을 갖춘 내용 (1.6)
- ⑤ 해당사항 없음 (0.0)

2. 사업의 내용이 충청남도 또는 해당 시·군의 어떤 법·제도에 부합합니까? ()

- ① 충청남도 공공디자인 조례 (8.1)
- ② 충청남도 경관 조례 (8.8)
- ③ 해당 시·군의 공공디자인 조례 (13.0)
- ④ 해당 시·군의 경관조례 (7.2)
- ⑤ 해당 시·군의 도시디자인 조례 (5.2)
- ⑥ 해당사항 없음 (0.0)

3. 사업의 내용이 충청남도 또는 해당 시·군의 어떤 기본계획에 부합합니까? ()

- ① 충청남도 공공디자인 기본계획 (7.4)
- ② 충청남도 경관기본계획 (6.8)
- ③ 해당 시·군의 공공디자인 기본계획 (11.0)
- ④ 해당 시·군의 경관기본계획 (6.5)
- ⑤ 해당 시·군의 도시기본계획 (3.9)
- ⑥ 해당사항 없음 (0.0)

4. 사업의 내용이 충청남도 또는 해당 시·군의 어떤 가이드라인에 부합합니까? ()

- ① 충청남도 공공디자인 가이드라인 (7.8)
- ② 해당 시·군의 경관 또는 공공디자인 가이드 라인 (11.0)
- ③ 해당 시·군의 경관 또는 공공디자인 요소별 상세 가이드라인 (7.0)
- ④ 해당 시·군의 공공디자인 요소별 표준디자인 (매뉴얼) (5.5)
- ⑤ 해당사항 없음 (0.0)

5. 사업의 내용이 독창성을 나타내고 있습니까? ()

- ① 충청남도 및 해당 시·군의 고유한 지역성 및 정체성을 기반으로 한 사업 (3.0)
- ② 충청남도 및 해당 시·군에서 진행한 선행계획을 기반으로 한 사업 (1.7)
- ③ 인근 시·군에서 진행한 유사사업을 기반으로 한 사업 (0.7)
- ④ 선진사례를 기반으로 한 사업 (0.8)
- ⑤ 해당사항 없음 (0.0)

6. 사업예산 규모와 배분방법은 무엇을 기준으로 작성하였습니까? ()

- ① 해당 시·군의 계약예규(용역 및 사업의 예정가격 작성기준 등)를 기반으로 작성 (6.0)
- ② 해당 시·군의 선행계획을 참고하여 작성 (5.6)
- ③ 인근 시·군의 유사사업을 참고하여 작성 (3.4)
- ④ 용역사의 견적을 토대로 작성 (4.0)
- ⑤ 해당사항 없음 (0.0)

7. 사업기간 설정에 대한 작성 방법은 무엇입니까? ()

- ① 사업의 세부항목별 투입인원과 투입율을 고려 (4.0)
- ② 해당 시·군의 선행계획을 참고하여 작성 (3.5)
- ③ 인근 시·군의 유사사업을 참고하여 작성 (2.5)
- ④ 연내 준공을 목표로 작성 (1.6)
- ⑤ 해당사항 없음 (0.0)

8. 사업의 내용을 내부 경관 또는 공공디자인 관련 전담조직(담당자)과 협의하였습니까? ()

- ① 전담조직 부서장과 협의 (10.0)
- ② 전담조직 디자인 전문직(디자인 기능직 또는 계약직) 담당자와 협의 (8.5)
- ③ 전담조직 일반직(행정공무원)과 협의 (3.5)
- ④ 예산 및 회계부서 담당자와 협의 (2.3)
- ⑤ 해당사항 없음 (0.0)

9. 사업의 내용 중 주민의 의견이나 참여 프로그램이 포함되어 있습니까? ()

- ① 민원해결을 목적으로 신규사업 개발 (3.8)
- ② 신규사업의 자료수집단계에서 주민의 의견 청취 (3.0)
- ③ 사업의 세부내용 중 주민참여프로그램 운영 예정 (3.6)
- ④ 사업진행과정 중 주민공청회 개최 예정 (5.0)
- ⑤ 해당사항 없음 (0.0)

10. 사업의 내용이 타 사업과 연계성이 있습니까? ()

- ① 해당 시·군에서 수립한 경관 또는 도시디자인 기본계획의 개념 및 방향성 유지 (7.4)
- ② 해당 시·군에서 수립한 공공디자인 기본계획의 개념 및 방향성 유지 (10.0)
- ③ 해당 시·군에서 수립한 요소별 공공디자인 상세 가이드라인 및 실행매뉴얼 활용 (5.6)
- ④ 해당 시·군에서 진행한 선행계획의 디자인방향 적용 (2.9)
- ⑤ 해당사항 없음 (0.0)

11. 사업의 내용이 연속성 및 지속성이 있습니까? ()

- ① 온/오프라인을 통해 최근 이슈화되는 사안을 반영한 사업 (4.2)
- ② 해당 시·군의 정책 변경 및 공약 실천을 위해 실행하는 사업 (5.2)
- ③ 해당 시·군의 선행계획과 연계되어 개발하는 단계별 사업 (10.0)
- ④ 후속 사업의 근거를 마련하기 위한 기초사업 (8.7)
- ⑤ 해당사항 없음 (0.0)

12. 사업의 결과물에 대한 긍정적인 파급효과를 기대할 수 있습니까? ()

- ① 해당 시·군의 경제 활성화 (5.3)
- ② 해당 시·군의 도시공간환경 개선 (11.3)
- ③ 해당 시·군 내 공공디자인 개념 확산 (12.0)
- ④ 해당 시·군의 차기년도 공공디자인 예산 확보 (7.5)
- ⑤ 해당사항 없음 (0.0)

종합점수	점
진단결과	적합, 수정 및 보완, 부적합
진단총평	

공공디자인사업 사후진단 시스템

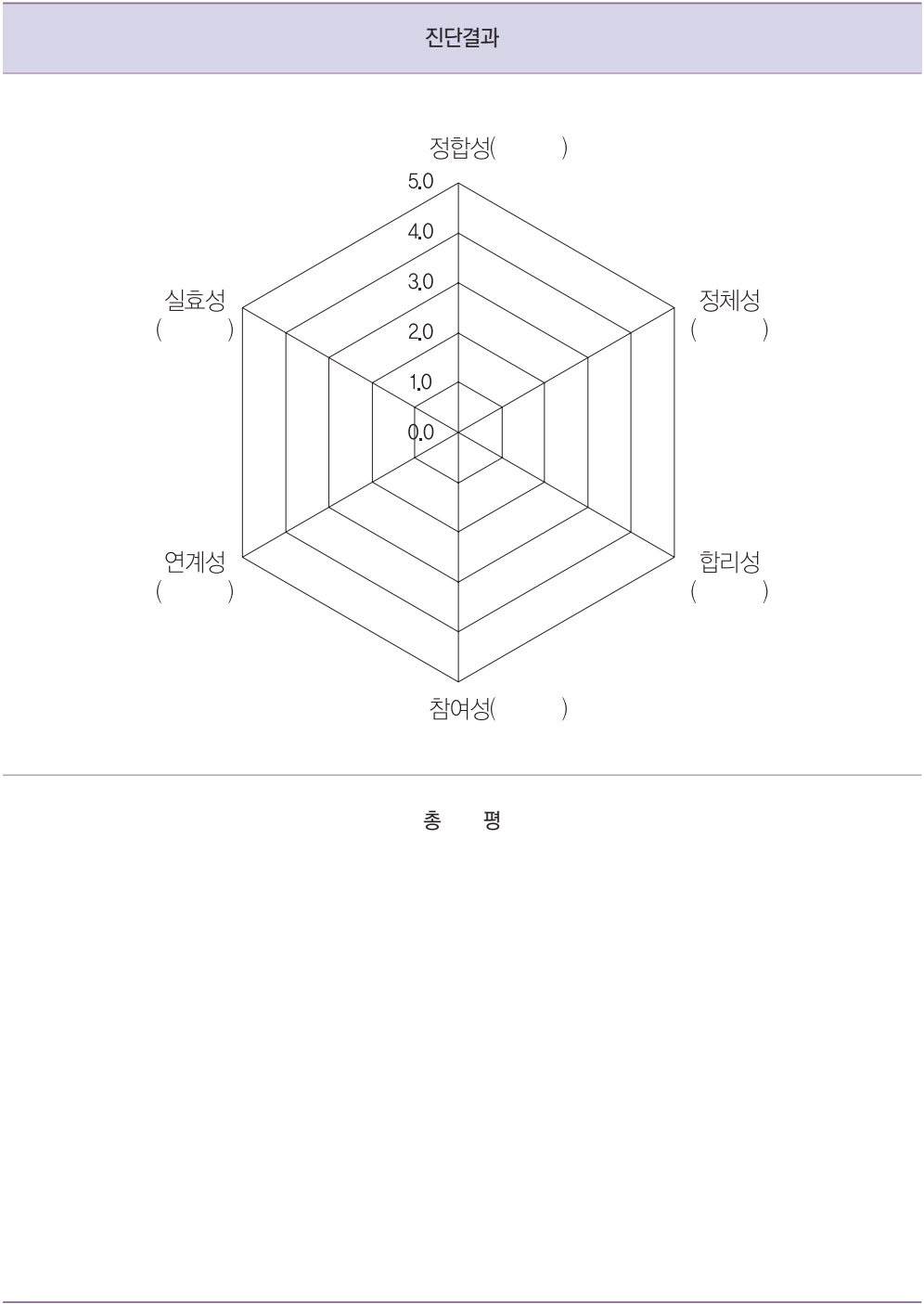
- ▶ 사후진단은 모든 사업에 대해서 ①사업추진지표, ②사업성과물지표(유형별)의 2가지를 진행
- ▶ ①사업추진지표는 공공공간/공공건축물/공공시설물 및 공공매체의 사업 유형과 상관없이 사업완료 후 진단하는 지표
- ▶ ②사업성과물지표는 공공공간/공공건축물/공공시설물 및 공공매체 3개의 사업 유형별 지표로 구성되어 있으며, 추진한 사업 유형에 맞는 진단지를 선택하여 진단
- ▶ ②사업성과물지표의 평가항목은 유형 구분 없이 모두 동일하나 세부항목지표는 유형의 특성에 맞도록 구성되어 있으므로 사업 유형에 맞는 진단지 활용
- ▶ 제시하고 있는 평가항목 및 세부항목지표를 그대로 활용해도 되며, 사업특성에 따라 이를 선택 또는 새롭게 추가하여 진단 가능
- ▶ 진단은 기본적으로 총 2회 실시하며, 평가항목 및 세부항목지표 중에는 1차와 2차 진단 시 상황에 맞는 것을 선택 또는 새롭게 추가하여 진단 가능
- ▶ 각 세부항목지표별로 1~5단계의 5점 척도 방식으로 평가되며 각 평가항목별 세부항목지표 값들의 평균값을 스파이더 다이어그램으로 표현
- ▶ 사업성과물지표 결과는 평가항목점수인 각 평가항목별 평균값에 대한 가중치의 총 점수로 표현
- ▶ 사후관리 계획을 수립하는데 참고할 수 있도록 진단결과에 대한 총평 작성

사업추진지표

▶ 진단지

대분류	평가항목	세부항목지표	매우미흡	미흡	보통	우수	매우우수	점수
Ⅰ. 목적	1. 정합성	① 사업구상의 사업목표와의 일관성 여부						
		② 사업구상의 사업 기본방향과의 일관성 여부						
		③ 계획 및 설계 내용과의 정합성 여부(시공 및 설치)						
		평균값						
	2. 정체성	① 지역의 역사 및 문화적 특성의 보존 여부						
		② 지역의 역사 및 문화적 특성의 활용 여부						
		③ 지역 고유의 상징 여부						
		평균값						
Ⅱ. 방법	1. 합리성	① 예산의 규모 및 배분의 적정성						
		② 사업기간의 적정성						
		③ 전문가 의견 반영 여부(자문회의 의견, 컨설팅 결과 등)						
		④ 디자인 전담조직의 의견 반영 여부						
		평균값						
	2. 참여성	① 주민설명회 및 주민교육 등 주민 의견 수렴 수단 유무						
		② 주민들의 요구 반영 여부						
		③ 주민들과의 협력 여부						
		평균값						
Ⅲ. 효과	1. 연계성	① 관련 유사 사업 추진 계획 유무						
		② 사업 추진을 통해 생성된 정보 활용 계획 유무						
		③ 사후관리 프로그램 수립 여부						
		평균값						
	2. 실효성	① 지역 활성화에 기여 여부(이용객 증가, 상권 활성화)						
		② 인지도 상승 등 지역 이미지 개선 여부						
		③ 기존 문제 개선 여부(주민 생활수준 향상 등)						
		평균값						

▶ 진단결과

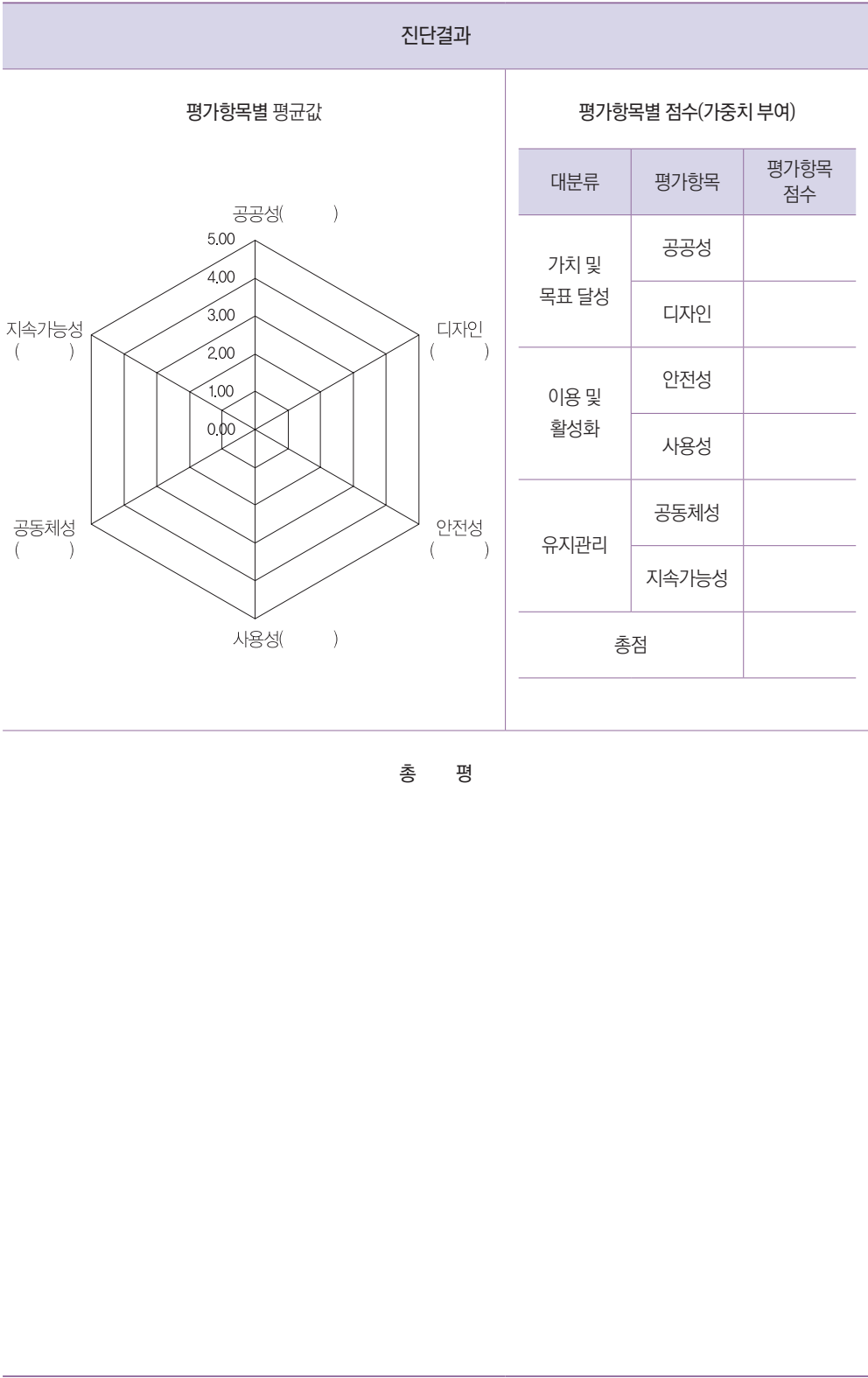


사업성과물지표(유형별)

▶ 공공공간 : 진단지

대분류	평가항목	세부항목지표	매우미흡	미흡	보통	우수	매우우수	점수	
Ⅰ. 가치 및 목표 달성	1. 공공성 (%)	① 개방성 확보 여부(공개공간)							
		② 다양한 활동이 가능하도록 고려							
		③ 접근의 용이성(위치, 대중교통의 편의성 등)							
	2. 디자인 (%)	④ 지역의 중요한 거점 역할 여부							
		평균값							
		평가항목점수							
Ⅱ. 이용 및 활성화	1. 안전성 (%)	① 주변경관과의 조화성(형태, 규모)							
		② 주변경관과의 조화성(재료, 색채)							
		③ 부속시설물 및 편의시설 간 조화성 (안내시설, 자전거보관대, 쓰레기분리수거, 벤치, 의자, 파고라 등)							
		평균값							
		평가항목점수							
	2. 사용성 (%)	① 차폐된 공간 없는 자연감시가 가능한 공간 구성 여부							
		② 미끄럼 방지 재료 사용 여부(진입부, 경사로, 엘리베이터 바닥 등)							
		③ 조명의 적절한 조도 확보 여부							
		④ 가로등 설치간격의 적정성							
		⑤ CCTV 설치장소의 적정성							
Ⅲ. 유지 관리	1. 공동체성 (%)	평균값							
		평가항목점수							
		2. 지속 가능성 (%)	① 동선 및 배치의 적정성						
			② 공간활용의 유연성						
			③ 지원 시설 배치의 적정성(안내소, 편의시설 등)						
	④ 충분한 보행공간 확보 여부								
	총점	⑤ 유니버설 디자인 적용 여부							
		평균값							
		평가항목점수							
		1. 주민 참여 프로그램의 적정성	① 주민 참여 프로그램의 적정성						
② 지역 주민의 적극적 이용 여부(마을장터 등)									
평균값									
2. 친환경적인 재료 사용 여부	평가항목점수								
	① 에너지 절감 계획 적용 여부								
	③ 재료의 관리 및 보수 용이성								
	④ 마감 및 도장 등 마무리 상태								
총점	평균값								
	평가항목점수								

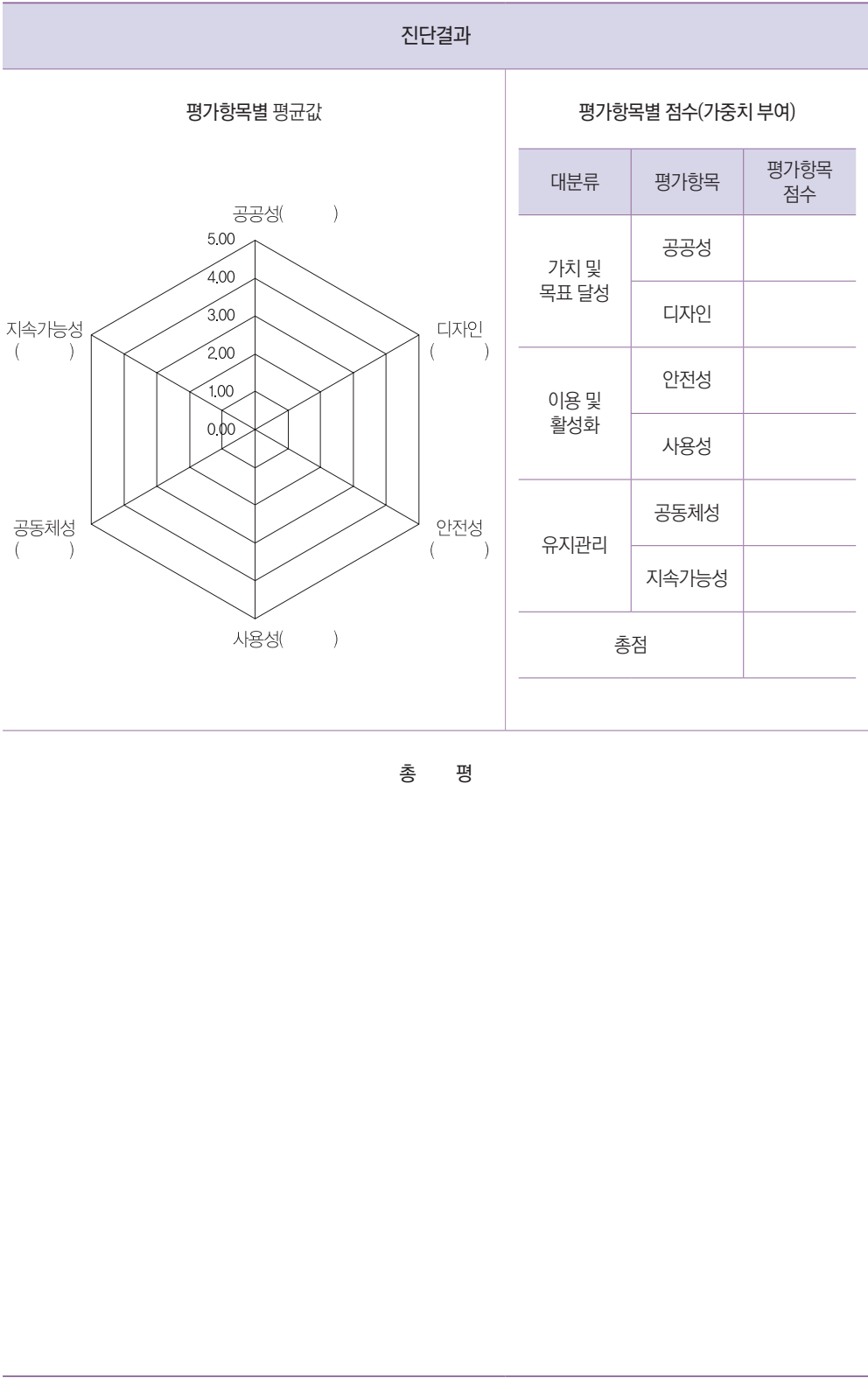
공공공간 : 진단결과



공공건축물 : 진단지

대분류	평가항목	세부항목지표	매우미흡	미흡	보통	우수	매우우수	점수
Ⅰ. 가치 및 목표 달성	1. 공공성 (%)	① 개방성 확보 여부(공개공간)						
		② 접근의 용이성(위치, 대중교통의 편의성 등)						
		③ 지역의 중요한 거점 역할 여부						
		평균값						
		평가항목점수						
	2. 디자인 (%)	① 주변경관과의 조화성(형태, 규모)						
		② 주변경관과의 조화성(재료, 색채)						
		③ 부속시설물 및 편의시설 간 조화성 (안내시설, 자전거보관대, 쓰레기분리수거, 벤치, 의자, 파고라 등)						
		④ 부속시설물 및 편의시설과 건축물과의 조화성						
		⑤ 기계설비시설물의 건축물과의 디자인 통합 여부						
평균값								
	평가항목점수							
Ⅱ. 이용 및 활성화	1. 안전성 (%)	① 차폐된 공간 없는 자연감시가 가능한 공간 구성 여부						
		② 미끄럼 방지 재료 사용 여부(진입부, 경사로, 엘리베이터 바닥 등)						
		③ 가로등 설치간격의 적정성						
		④ CCTV 설치장소의 적정성						
		⑤ 일조, 통풍 고려 여부						
		평균값						
		평가항목점수						
	2. 사용성 (%)	① 동선 및 배치의 적정성						
		② 지원 시설 배치의 적정성(안내소, 편의시설 등)						
		③ 유니버설 디자인 적용 여부						
④ 규모 및 면적의 적정성								
평균값								
평가항목점수								
Ⅲ. 유지 관리	1. 공동체성 (%)	① 주민 참여 프로그램의 적정성						
		② 지역 주민 이용공간을 위한 외부공간 확보 여부						
		평균값						
		평가항목점수						
	2. 지속 가능성 (%)	① 친환경적인 재료 사용 여부						
		② 에너지 절감 계획 적용 여부						
		③ 재료의 관리 및 보수 용이성						
		④ 자재와 맞는 공법 설계, 시공 여부						
		⑤ 마감 및 도장 등 마무리 상태						
		평균값						
	평가항목점수							
총점								

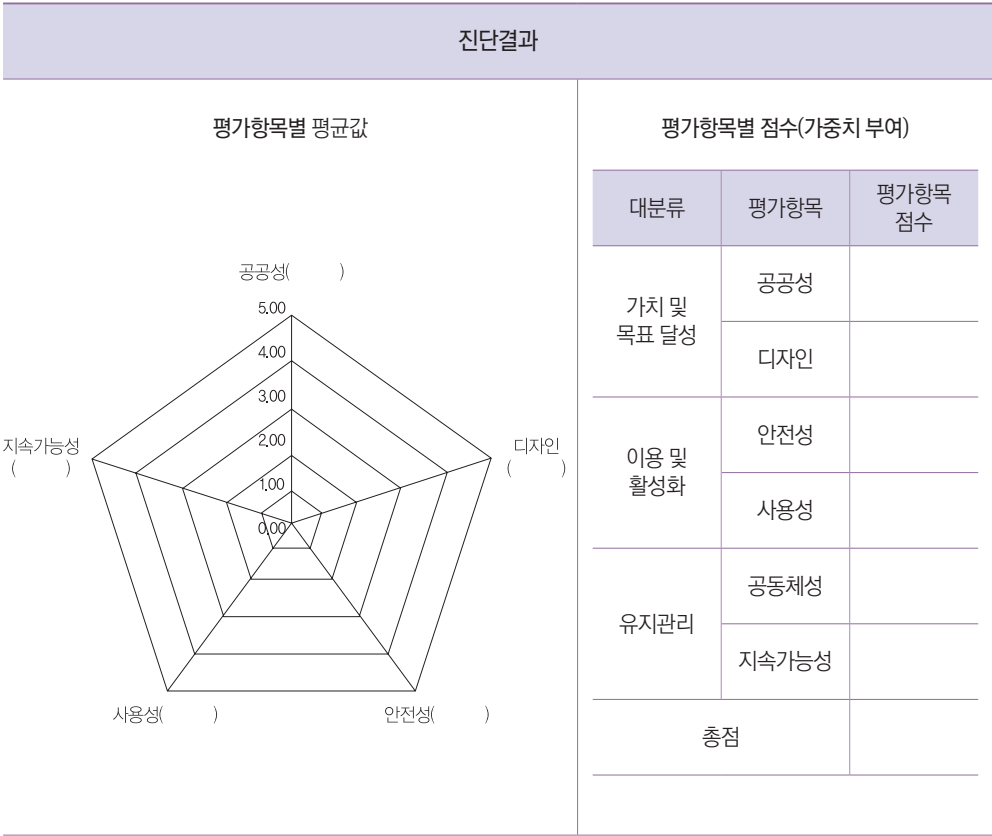
공공건축물 : 진단결과



공공시설물 및 공공매체 : 진단지

대분류	평가항목	세부항목지표	매우미흡	미흡	보통	우수	매우우수	점수
Ⅰ. 가치 및 목표 달성	1. 공공성 (%)	① 접근의 용이성(위치, 대중교통의 편의성 등)						
		② 거점 역할 여부						
		평균값						
		평가항목점수						
	2. 디자인 (%)	① 주변경관과의 조화성(형태, 규모)						
		② 주변경관과의 조화성(재료, 색채)						
		③ 간결하고 일관성 있는 디자인 적용						
		④ 휴먼스케일 고려(도로 및 가로 폭 등)						
		평균값						
		평가항목점수						
Ⅱ. 이용 및 활성화	1. 안전성 (%)	① 차폐된 공간 없는 자연감시가 가능한 공간으로 구성						
		② 보행자의 통행 편의성 고려						
		③ 야간 시 안전을 고려한 조명 설치						
		④ 안전장치 설치(방수 및 누전, 감전 대비)						
		⑤ 설치의 안정성						
		평균값						
		평가항목점수						
	2. 사용성 (%)	① 문구 및 픽토그램의 규격과 크기의 적정성						
		② 기능에 맞는 조명 설치(조도 등 고려)						
		③ 시설물의 크기와 높이의 적정성(보행자 및 운전자 고려)						
④ 연관된 시설물 간 통합성으로 이용자의 편의성 향상								
⑤ 유니버설디자인 적용 여부 (픽토그램, 소리 이용 시스템, 점자 스티커 등)								
평가항목점수								
Ⅲ. 유지 관리	1. 지속 가능성 (%)	① 친환경적인 재료 사용 여부						
		② 에너지 절감 계획 적용 여부						
		③ 재료의 관리 및 보수 용이성						
		④ 자재와 맞는 공법 설계, 시공 여부						
		⑤ 마감 및 도장 등 마무리 상태						
		평균값						
		평가항목점수						
총점								

▶ 공공시설물 및 공공매체 : 진단결과



총 평

충남공공디자인센터 연구 성과

- 2020

충청남도 경관·공공디자인 실태조사
충청남도 공공건축 사업계획 가이드라인 개발
- 2019

충청남도 농촌마을범죄예방 디자인 추진방안
고령화 사회의 대응을 위한 충청남도 유니버설 디자인 실태조사
- 2018

충청남도 공공디자인 컨설팅 발전방안
충청남도 디자인사업 연계 추진방안
충청남도 관광안내 표지판 디자인 가이드라인
- 2017

충청남도 해안경관 실태 및 관련계획 분석
충청남도 농촌경관협정 추진방안
충청남도 문화재 표지판 디자인 가이드라인
- 2016

충청남도 농촌 주거환경 개선방안
충청남도 여성친화도시 조성을 위한 공공디자인 사업 추진방안
충청남도 옥외광고물 관리방안
- 2015

충청남도 경관심의 개선 및 운영방안
충청남도 공공디자인 사업 사후진단지표 개발 및 활용방안
충청남도 홍보매체 디자인 가이드라인
- 2014

충청남도 공공디자인 통합기본계획
충청남도 공공디자인 미래발전계획
충청남도 범죄예방 디자인 가이드라인
충청남도 건축물 색채 디자인 가이드라인
충청남도 공사용 가림시설 디자인 가이드라인
충청남도 경관, 공공디자인 실태조사
충청남도 통합디자인을 위한 사전진단표 구축 시스템 개발 연구

발행

2021년 12월

발행인

윤 황

발행처

충남연구원

충청남도 공주시 연수원길 73-26

041-840-1123

www.cpdcre.kr

기획

오병찬 센터장

디자인 및 편집

박혜은 · 강경연 · 김성희 · 윤찬기

주관부서

충청남도 건축도시과

충청남도 홍성군 홍북면 충남대로 21

박연진 건설교통국장

윤영산 건축도시과장

박 신 공공건축팀 팀장

박상훈 공공건축팀 주무관

신주열 공공건축팀 주무관

제작 · 인쇄

삼성애드피아

