

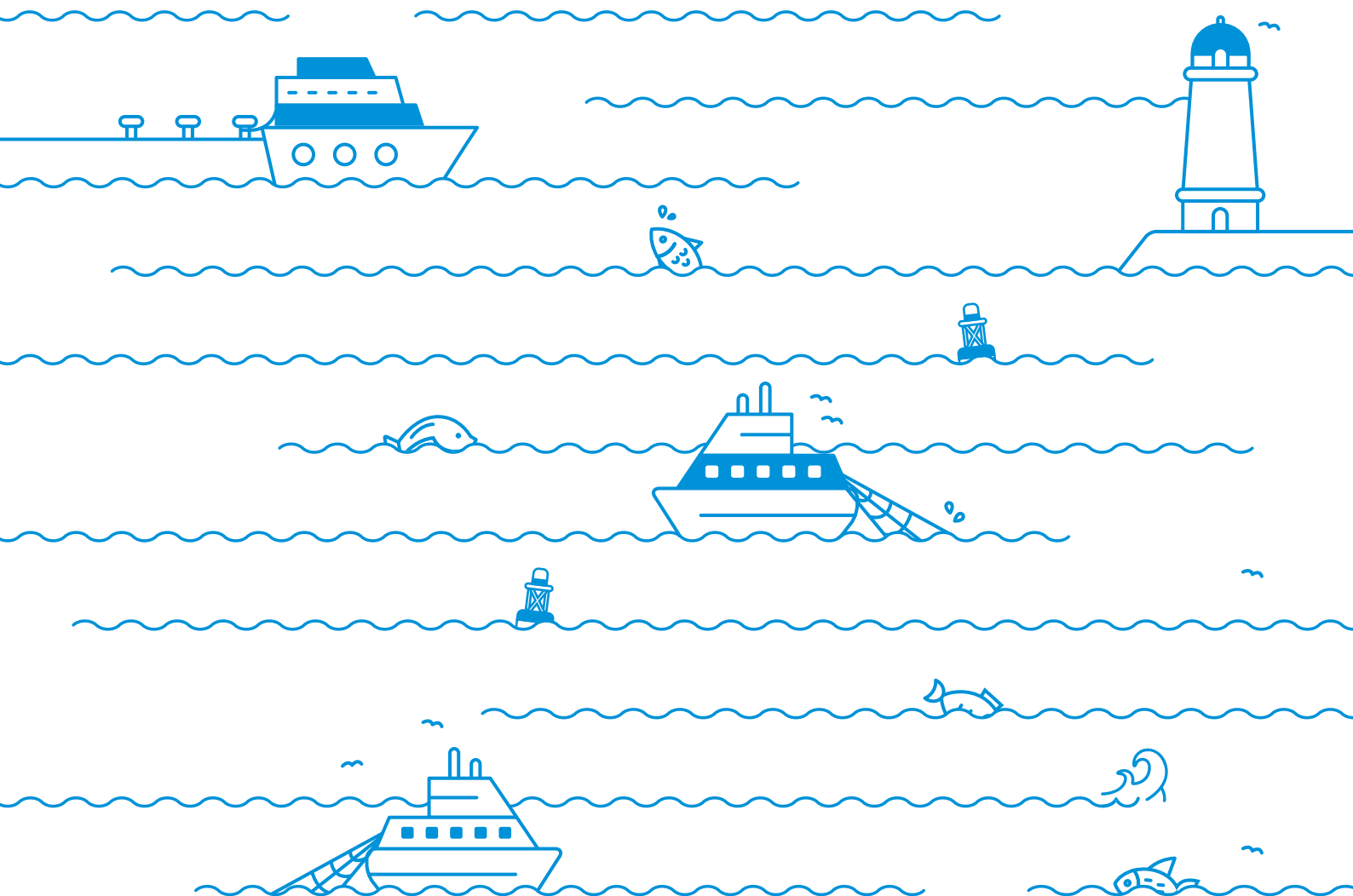




충청남도

# 수산업 어촌 발전계획

[2021~2025]



충청남도



충남연구원  
ChungNam Institute



# 제 출 문

충청남도지사 귀하

본 보고서를 「충청남도 수산업·어촌 발전계획(2021~2025)」  
연구용역의 최종보고서로 제출합니다.

2022. 7

충남연구원 원장 유 동 훈





# 목차

I. 계획의 개요.....	11
1. 배경 및 목적.....	13
2. 범위 및 방법.....	14
II. 수산업·어촌현황 .....	17
1. 국내외 여건 변화.....	19
2. 법·제도 분석.....	29
3. 충청남도 수산업·어촌 일반현황 .....	37
III. 충남 수산업·어촌 SWOT 분석 및 전략도출.....	43
1. 2016년 ~ 2020년 충청남도 수산업·어촌 평가.....	45
2. 충남 수산업·어촌의 SWOT 분석 및 전략도출.....	48
IV. 비전 및 추진전략 .....	51
1. 목표 I. 지속가능한 성장 .....	55
2. 목표 II. 고부가가치 수산식품산업 육성.....	59
3. 목표 III. 행복한 삶의 거점 .....	62
V. 세부추진사업 .....	67
1. 지속가능한 성장 .....	69
2. 고부가가치 수산식품산업 육성.....	85
3. 행복한 삶의 거점.....	96
VI. 이행계획.....	111

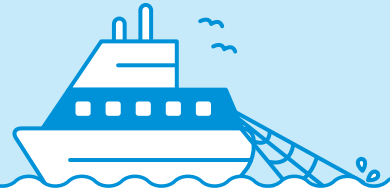


# 표 차례

[표 1] 연근해어업 생산량, 생산금액 변동 추이(2015년 ~ 2020년) .....	22
[표 2] 연근해어업 어선수의 변화 (2010년 ~ 2020년).....	22
[표 3] 연근해어선의 선령별 어선 척수 (2010년 ~ 2020년).....	23
[표 4] 양식어업 연간 생산량 변동 추이(2013년 ~ 2020년) .....	23
[표 5] 수산가공품 생산량 변동 추이(2011년 ~ 2020년).....	24
[표 6] 수산가공품 생산액 변동 추이(2016년 ~ 2020년).....	25
[표 7] 수산가공품 사업체 수 및 종사자수 변동 추이(2016년 ~ 2020년).....	25
[표 8] 충청남도 연안어촌 읍면동 장래 인구추계 및 지역소멸지수 .....	26
[표 9] 어촌지역 활성화 대책.....	33
[표 10] 귀농어·귀촌 활성화 및 지원에 관한 법률.....	34
[표 11] 귀어·귀촌 지원정책.....	35
[표 12] 시도별 어업가구수 현황(2015~2020).....	37
[표 13] 시도별 어가인구 현황(2015~2020).....	38
[표 14] 충남 어가인구의 인구구조(2015~2020) .....	39
[표 15] 충청남도 어업인구 중 여성어업인 비율 .....	39
[표 16] 시도별 어선세력(어선수, 마력) (2015~2020).....	40
[표 17] 충남의 어업별·연도별 수산물 생산량 (2015년 ~ 2020년).....	40
[표 18] 충남의 수산물 수출 실적 (2015년 ~ 2020년).....	41
[표 19] 충청남도 어업·어촌 중장기 발전전략 수립의 전략 및 세부 추진사업 .....	46
[표 20] 2016년 ~ 2020년 충남 어업·어촌 중요지표 변화.....	47



# 그림 차례



[그림 1] 국내외 환경변화의 주요 내용 .....	21
[그림 2] 제3차 해양수산발전기본계획의 비전 체계도 .....	29
[그림 3] 제2차 수산업·어촌 발전 기본계획의 비전 및 목표.....	31
[그림 4] 제3차 어촌·어항 발전기본계획의 비전 체계도.....	32
[그림 5] 충청남도 수산업·어촌 발전 기본계획의 비전 체계도.....	53



# 제1장 계획의 개요



제1절 배경 및 목적

제2절 범위 및 방법



## 제1절

# 배경 및 목적

» (법적근거) 「수산업·어촌발전기본법」 제7조(수산업·어촌발전 기본계획 등의 수립)에 따라 시·도지사는 기본 계획과 관할지역의 특성을 고려하여 수산업·어촌 발전계획을 수립·시행하여야 함

- 제2차 수산업·어촌 발전 기본계획 수립(해양수산부, 2021.3.)
- 제1차 충청남도 어업·어촌 중장기 발전전략계획(2016~2020)이 2020년에 종료됨에 따라 변화된 정책 환경 등을 반영한 제2차 기본계획 수립 필요

» 최근 변화된 정책환경을 반영한 제2차 기본계획 수립 필요

- 수산업 쇠퇴, 어촌인구 이탈 및 고령화, 수산물시장 개방 등 대내외적인 환경변화
- 2020년에 발생한 코로나19 이후 국내외 경제·사회 환경 변화 및 정책 수요에 대응
- 제1차 기본계획 수립 이후 수립된 수산업·어촌 관련 다른 국가계획과의 조화·연계 필요
- 이에 대응하여
  - 수산업, 어촌의 발전전략
  - 어업인 소득증대 방안의 일환으로 어업자원 회복, 생산성 유지를 위한 수산업 육성방향 제시
  - 살고 싶은 복지어촌 실현 필요

» 충청남도에 적합한 수산업·어촌 발전계획 수립 필요

- 수산업·어촌의 지속가능한 발전과 육성을 위한 중기 비전·목표 제시 및 향후 5년간 정책이행을 위한 실행 계획 수립
- 해양수산부의 제2차 수산업·어촌발전 기본계획 수립 내용을 적극 검토·반영하여 우리 도에 적합한 제2차 충청남도 수산업·어촌 발전계획 수립 필요

제2절

## 범위 및 방법

### 1. 계획의 범위

#### ❖ 시간적 범위 : 2021~2025년

- 기준년도 : 2020년도 기준(가능한 최근자료 사용)
- 계획년도 : 2021년도 ~ 2025년도(중기계획)

#### ❖ 공간적 범위

- 충청남도 연안 시·군 및 내륙의 내수면 시·군
- 어촌의 범위 : 하천·호수 또는 바다에 인접하여 있거나 어항배후에 있는 지역 중 주로 수산업으로 생활하는 지역
- 어장의 범위 : 수산자원이 서식하는 내수면, 해수면, 갯벌 등 어업 또는 양식업에 이용할 수 있는 곳

#### ❖ 내용적 범위

- 국내외 수산업·어촌 여건분석 및 전망
- 충청남도 수산업·어촌관련 선행연구(상위계획) 검토
- 충청남도 수산업·어촌의 SWOT 분석 및 특성 도출
- 충청남도 연안지역 특성을 고려한 수산업·어촌 비전, 추진전략, 세부사업 도출
- 종합적인 추진체계 및 이행계획 등 제언

##### ◆ 대상 산업의 범위

- 어업 : 수산동식물을 포획(捕獲)·채취(採取)하거나 양식하는 산업, 염전에서 바닷물을 자연 증발시켜 소금을 생산하는 산업
- 어획물운반업 : 어업현장에서 양륙지(揚陸地)까지 어획물이나 그 제품을 운반하는 산업
- 수산물가공업 : 수산동식물 및 소금을 원료 또는 재료로 하여 식료품, 사료나 비료, 호료(糊料)·유지(油脂) 등을 포함한 다른 산업의 원료·재료나 소비재를 제조하거나 가공하는 산업
- 수산물유통업 : 수산물의 도매·소매 및 이를 경영하기 위한 보관·배송·포장과 이와 관련된 정보·용역의 제공 등을 목적으로 하는 산업
- 양식업: 「양식산업발전법」 제2조제2호에 따라 수산동식물을 양식하는 산업

◆ 대상의 범위

- 수산인의 범위 : 수산물을 생산·유통·가공하는 업을 경영하거나, 이에 종사하는 자로서 대통령령으로 정하는 기준에 해당하는 자
- 어업인의 범위 : 어업을 경영하거나 어업을 경영하는 자를 위하여 수산자원을 포획 채취하거나 양식하는 일 또는 염전에서 바닷물을 자연 증발시켜 소금을 생산하는 일에 종사하는 자로서 대통령령으로 정하는 기준에 해당하는 자

## 2. 연구 방법

- ❖ 문헌조사 : 수산업·어촌 관련 정책 및 각종 계획에 대한 검토
- ❖ 현황분석 : 기존 자료 수집·분석, 국내외 수산업·어촌 여건 분석
- ❖ 사례조사 : 현장조사 및 지역주민 인터뷰
- ❖ 전문가 자문 : 전문 연구기관의 전문가 자문





## 제2장

# 수산업·어촌 현황



제1절 국내외 여건 변화

제2절 법·제도 분석

제3절 충청남도 수산업·어촌 일반현황



제1절

## 국내외 여건 변화

### 1. 국내외 환경변화

#### ❖ 인구 구조변화

- 전 세계적인 인구 고령화 심화 및 지역 공동화 현상에 따른 인구구조 변화에 대한 대응 필요성 증가
  - 전 세계 인구는 지속해서 증가할 전망이다('20년 75억 명→'50년 90억)
  - 산업국가, 신흥공업국 모두 고령인구('60년 20~30%)가 증가하는 추세
    - > 도시집중화('20년, 60% 상회)로 고용·복지·환경·에너지·갈등 이슈 부각
    - > 우리나라는 저출산·고령화로 인구구조의 큰 변화 전망
    - > '19년 합계출산율 0.92(201개국 중 201위), '25년 초고령사회, '20년 인구 자연 감소
- 우리나라는 지역사회 인구 유출 심화, 고령화 등으로 지역 공동화 위험이 증가하고 있음
  - 228개 시군구 중 소멸위험지역(개소)은 2013년 75개소에서 2020년 105개소로 증가하였음
    - > 75개소 (2013년) → 80개소 (2015년) → 93개소 (2019년) → 105개소 (2020년) (고용정보원, 2020)
- 인구정책 패러다임의 전환이 이루어지고 있음
  - 우리나라 인구정책은 과거 출산율 제고 중심 기조에서 인구구조 변화에 대한 적응력을 강화하는 방향으로 패러다임 전환이 이루어지고 있음
- 저출산·고령화로 인하여 인구구조 변화가 가속되고 있음
  - 세계 유일 '출산율 1명대 미만'으로 진입하여 OECD 회원국 중 가장 낮은 출산율을 기록하고 있음
  - 세계적으로 유례없이 빠른 고령화가 진행
  - 2045년에는 우리나라가 전 세계에서 고령인구 비중이 가장 높은 국가가 될 것으로 전망되고 있음
  - 이러한 저출산·고령화 현상은 어촌 사회에도 큰 영향을 미칠 것으로 예상됨
    - > 어가인구 감소로 인한 어촌소멸(지역소멸) 위기 심화
    - > 지속적으로 증가하는 어촌고령화율, 낮은 소득 수준, 열악한 정주여건, 어촌의 삶의 질 저하 문제 심화
    - > 어촌소멸(지역소멸) 위기 속에 어촌·어항 현대화, 관광 활성화 등을 위한 어촌사업 뉴딜 사업 추진 → 어촌 활력 증진 사업 추진

### ❖ 기후·환경·재해 영향 심화

- 기후변화, 미세먼지, 해양쓰레기 등의 환경 관련 현안 대두
- 파리협정의 채택으로 글로벌 환경규제가 강화되는 등 기후변화에 대한 국제사회의 관심이 증가하고 있음
  - 우리 정부의 노력 : 2017년 「재생에너지 3020 이행계획」을 통해 2030년까지 재생에너지 발전 비중을 전체 발전량의 20%(누적 설비용량 기준 63.8GW)로 제고하겠다는 계획을 발표
  - 정부의 '2050 탄소중립 선언'(20.10) 및 '2050 탄소중립 추진전략'(20.12) 수립으로 탄소중립 정책이 강화될 것으로 예상되며, 해양수산 분야에 대한 탈탄소 요구도 강해질 전망
- 해양쓰레기에 대한 국·내외 관심 증대 및 저감을 위한 다양한 정책 추진
  - 국제사회 차원에서 해양폐기물을 기후변화에 준하는 중요한 현안으로 인식하며 공조를 위한 국제 규범 마련의 움직임 보이고 있음
  - 우리나라 : 해양쓰레기 저감을 위한 국내 법적 근거 마련 및 정책 추진 - 「해양환경관리법」제정('07), '09년부터 5년 단위 「해양쓰레기 관리 기본계획」 수립 및 시행<sup>1)</sup>, 「해양폐기물 및 해양오염퇴적물 관리법」제정('19) → 해양오염과 선박사고의 중요 원인인 해양폐기물의 체계적인 관리와 폐어구 저감, 해양 플라스틱 배출 저감을 위한 법률적 기반 확보

### ❖ 수산식품 부문은 건강식품 선호, 친환경 소비 트렌드 확산 등으로 변화 중

- 건강식품 선호 증가, 친환경 소비 추세 확산, 수산물의 소량 구매 보편화 등 수산식품 산업 환경 변화
- 세계적인 웰빙 추구 및 건강 선호로 수산식품 소비는 지속적으로 증가하고 있으며, 소비자의 친환경 수산물 인증제품 선호 증대로 시장규모가 꾸준히 확대되고 있음
  - 1인 가구 및 고령인구 증가로 즉석간편식 시장 성장, 특히 코로나19 이후 즉석간편식 시장의 성장은 더욱 가속화되고 있음
  - 수산식품 소비의 다양화·고급화, 품질·안전성 중시, 소포장·전처리 수산물의 소량구매 보편화 추세
- 코로나19는 세계 수산식품 공급망과 소비트렌드 변화 가속화에 영향
  - 코로나19는 세계 공급사슬과 수산식품산업 트렌드에 꾸준히 영향을 주고 있음
- 한편, 육류 및 수산물 소비를 지양하고, 환경과 건강을 중시하는 식물성 기반의 수산식품(plant-based seafood)을 개발하려는 움직임도 존재
- 우리나라의 경우, 국내 수산물 수급은 확대 중이며, 위생 및 선도유지를 위한 노력 필요
  - 코로나19로 수산업 생산, 수출입, 유통, 소비 전반의 변화 예상되며, 유통부문의 중요도가 상승할 것으로 예상

1) 현재 「제3차 해양쓰레기 관리 기본계획(19~23)」 시행 중

❖ 수산업부문은 기후변화 대응, 지속가능개발목표(SDGs) 달성, 첨단기술 접목 등을 위해 노력 중

- 수산분야 기후변화 취약성 평가 및 리스크 저감을 위한 정책 강화
  - 수산자원의 이동, 서식처 변화, 조업상황 변화, 양식장 영향 등 기후변화 취약성 평가, 기후변화 리스크 저감 정책 수립
    - > 지속가능개발목표(SDGs, Sustainable Development Goals) 달성을 위한 노력 확대
  - 수산자원의 지속적 이용, 불법어업 근절, 과잉어획능력 및 남획을 초래하는 수산보조금 금지, 연안 소규모 어업 및 어촌공동체 보호 등 목표 달성 노력
    - >수산업 인력 및 에너지절감, 생산 효율성 향상을 위한 기술개발 확대



[그림 1] 국내외 환경변화의 주요 내용  
※ 자료 : 해양수산부(2021) 제3차 해양수산발전 기본계획(2021~2030)

## 2. 국내 수산업·어촌 현황

### 연근해어업

- 최근 연근해어업 생산량과 생산금액은 정체되어 있음
  - 20년 기준 근해어업 생산량은 약 933,880톤이고, 생산금액은 약 4,371,757백만원임
  - 최근 6년간(2015년 ~ 2020년) 근해어업 생산량은 90만톤 ~ 100만톤 정도를 유지하고 있음
    - > 2016년, 2017년, 2019년, 2020년은 100만톤 이하의 생산량을 기록하였음
  - 최근 6년간 연근해어업 생산금액은 약 4조 원 내외로 정체되어 있음
    - > 2017년 4조원을 돌파한 이후, 2019년에 다시 3조 9,571억원으로 떨어졌으나, 2020년 다시 4조원 대를 회복하였음

[표 1] 연근해어업 생산량, 생산금액 변동 추이(2015년 ~ 2020년)

(단위 : 톤, 백만원)

		2015	2016	2017	2018	2019	2020
생산량	전국	1,058,319	907,580	926,941	1,011,536	911,852	933,880
	충청남도	71,630	62,719	94,021	86,402	88,461	83,697
	비율	6.77%	6.91%	10.14%	8.54%	9.70%	8.96%
생산금액	전국	3,702,306	3,635,893	4,014,056	4,136,066	3,957,149	4,371,757
	충청남도	351,018	297,538	371,199	350,267	347,507	375,284
	비율	9.48%	8.18%	9.25%	8.47%	8.78%	8.58%

※ 자료 : 「어업생산동향조사」 통계청

- 연근해어선 척수 지속적 감소
  - 연근해어선의 척수는 지속적으로 감소하고 있음
  - 특히 연안어업어선의 감소가 크게 나타나고 있음

[표 2] 연근해어업 어선수의 변화 (2010년 ~ 2020년)

	근해어업		연안어업		연근해어업	
	척수	톤수	척수	톤수	척수	톤수
2010	2,875	127,382	47,882	122,313	50,757	249,695
2011	2,845	127,467	46,643	120,766	49,488	248,233
2012	2,842	126,682	45,609	112,286	48,451	238,968
2013	2,780	126,341	44,713	116,604	47,493	242,945
2014	2,714	125,848	43,116	118,519	45,830	244,367
2015	2,643	126,845	42,692	120,189	45,335	247,034
2016	2,640	126,164	41,166	120,009	43,806	246,173
2017	2,730	130,148	39,607	118,716	42,337	248,864
2018	2,720	128,616	38,399	117,958	41,119	246,574
2019	2,677	129,860	37,785	119,043	40,462	248,903
2020	2,613	122,618	37,271	118,757	39,884	241,375

※ 자료 : KMI 2021 수산해양환경통계 (한국해양수산개발원)

· 연근해어선의 노후화 현상 심화

- 선령이 21년 이상인 노후 선박의 비중이 점점 증가하고 있음
- 2020년의 경우, 선령 21년 이상이 노후 선박은 전체 연근해어선의 1/3(29.8%)정도에 해당함
- 선령이 26년 이상이 선박의 비율은 10.3% 정도임

[표 3] 연근해어선의 선령별 어선 척수 (2010년 ~ 2020년)

(단위 : 척)

연도	5년 이하		6 ~ 10년		11 ~ 15년		16 ~ 20년		21년 이상		합계
2010	9,299	18.3%	13,988	27.6%	15,874	31.3%	7,818	15.4%	3,778	7.4%	50,757
2011	8,718	17.6%	11,931	24.1%	15,496	31.3%	8,935	18.1%	4,408	8.9%	49,488
2012	7,931	16.4%	9,827	20.3%	15,282	31.5%	9,599	19.8%	5,812	12.0%	48,451
2013	7,468	15.7%	9,343	19.7%	13,552	28.5%	11,332	23.9%	5,798	12.2%	47,493
2014	7,008	15.3%	8,460	18.5%	12,444	27.2%	11,796	25.7%	6,122	13.4%	45,830
2015	6,602	14.6%	7,528	16.6%	11,744	25.9%	12,098	26.7%	7,363	16.2%	45,335
2016	6,721	15.3%	6,984	15.9%	10,470	23.9%	11,524	26.3%	8,107	18.5%	43,806
2017	6,813	16.1%	6,727	15.9%	8,597	20.3%	11,269	26.6%	8,931	21.1%	42,337
2018	6,887	16.7%	6,212	15.1%	7,947	19.3%	10,400	25.3%	9,673	23.5%	41,119
2019	7,005	17.3%	5,871	14.5%	7,267	18.0%	9,523	23.5%	10,796	26.7%	40,462
2020	6,753	16.9%	5,411	13.6%	6,601	16.6%	9,218	23.1%	11,901	29.8%	39,884

※ 자료 : KMI 2021 수산해양환경통계 (한국해양수산개발원)

· 문제점

- 연근해 수산자원 감소로 인한 어업 생산량 감소
- 연근해어업 생산금액 정체로 인한 실질적 어업경영 악화
- 중국 및 우리나라 어선의 불법어업 지속
- 연근해어선의 노후화로 인한 조업 안전성 및 효율성 저하

» 양식어업

- 양식어업 생산량은 '13년부터 많이 증가하기 시작하였으나, '17년 이후에는 230만 톤 수준에서 정체되어 있음
- 2013년~2017년까지 지속해서 증가하던 양식어업 생산량은 2017년이후 등락을 반복하고 있음
- 2019년의 경우, 2,371,999톤으로 가장 많은 생산량을 기록함

[표 4] 양식어업 연간 생산량 변동 추이(2013년 ~ 2020년)

(단위 : 톤)

	'13	'14	'15	'16	'17	'18	'19	'20
전국	1,515,267	1,546,980	1,662,136	1,837,608	2,309,873	2,250,567	2,371,999	2,308,149
충남	47,548	55,054	42,333	52,727	66,226	56,456	68,504	63,754
	3.1%	3.6%	2.5%	2.9%	2.9%	2.5%	2.9%	2.8%

※ 자료 : 국가통계포털(어업별 품종별 어법별 통계)

· 문제점

- 국내 시장 소비 동향 변화로 인한 국내 양식수산물의 경쟁력 저하
- 고수온, 적조, 태풍 등 양식 경영 위협 요인의 대규모화 등 위험 요소 상존
- 저효율 사료 및 높은 폐사율로 인한 양식산업 지속가능성 문제 대두
- 어류 양식어가 사업체 감소 및 인력 이탈로 산업 동력 약화
- 양식어가 경영비용이 최근 급격한 상승세를 보여, 어가 경영 위협 요인으로 작용하고 있음

❖ 수산식품·유통산업

- 우리나라 수산가공품 생산량은 '14년 최고치(233.7만 톤을 생산)를 기록한 이후 지속해서 감소하고 있음
- '20년에는 130.5만 톤을 기록
- 수산가공품 생산량에 있어서, 충남은 2010년대 초반 전국대비 1~2%를 차지하고있었으나, 2016년 이후 그 비중이 꾸준히 증가하여, 2020년의 경우, 전국대비 8.53%를 차지하고 있음

[표 5] 수산가공품 생산량 변동 추이(2011년 ~ 2020년)

(단위 : 톤)

년도	전국 생산량	충청남도		
		생산량	비율	증감비율
2011	1,865,546	23,535	1.26%	-
2012	1,885,437	22,626	1.20%	-4.02%
2013	1,819,686	47,799	2.63%	52.66%
2014	2,337,313	32,523	1.39%	-46.97%
2015	1,829,028	28,003	1.53%	-16.14%
2016	1,574,951	43,668	2.77%	35.87%
2017	1,291,639	58,260	4.51%	25.05%
2018	1,356,579	69,129	5.10%	15.72%
2019	1,085,523	68,958	6.35%	-0.25%
2020	1,305,415	111,401	8.53%	38.10%

※ 자료 : 해양수산부, KMI 2021 수산해양환경통계 (한국해양수산개발원)

- 우리나라 수산가공품 생산액은 약 6조 정도를 지속해서 유지하고 있음
- 2019년 다소 감소하였으나, 2020년 다시 증가하여 6조 2,200억원의 생산액을 기록함
- 충남의 경우, 2016년 ~ 2018년에는 전국 생산액 대비 약 5% 정도를 차지하였으나, 이후 급격하게 증가하여 2020년에는 전국 생산액 대비 약 13.7%를 차지하고 있음
- > 2018년 2,811억원이었던 수산가공품 생산액은 2020년 8,5328억원으로 약 3배 이상 증가하였음



[표 6] 수산가공품 생산액 변동 추이(2016년 ~ 2020년)

(단위 : 백만원)

		2016	2017	2018	2019	2020
전국	금액	5,962,883	5,916,672	6,202,073	6,063,543	6,220,074
충청남도	금액	308,988	299,492	281,148	556,785	853,834
	비중	5.18%	5.06%	4.53%	9.18%	13.73%

※ 자료 : 「수산물가공업통계」 해양수산부

- 우리나라 수산가공품 사업체는 '20년 기준 5,367개소로 '16년과 유사한 수준을 유지하고 있음
- '18년 대비 단순가공 사업체가 351개소 증가하지만 고차가공 사업체는 정체

[표 7] 수산가공품 사업체 수 및 종사자수 변동 추이(2016년 ~ 2020년)

(단위 : 개소, 명)

		2016	2017	2018	2019	2020
전국	사업체수	5,358	5,298	5,003	5,441	5,367
	종사자수	78,548	76,840	73,197	79,717	76,200
충청남도	사업체수	312	276	229	246	372
	비중	5.8%	5.2%	4.6%	4.5%	6.9%
	종사자수	2,818	2,436	2,076	2,383	4,242
	비중	3.6%	3.2%	2.8%	3.0%	5.6%

※ 자료 : 「수산물가공업통계」 해양수산부

- 국내 수산물 총공급량은 계속 증가하는 가운데, 최근 산지위판장(계통 출하), 도매시장 등 전통적인 수산물 유통경로에서의 거래량은 소폭 감소하는 추세를 보이고 있음
- 세계 수산 식품시장의 빠른 성장에 따라 우리나라 식품가공업도 차별화된 식품 수출 또는 해외직접투자 기회를 적극적으로 활용할 필요가 있음
- 소비자 구매 경로의 다양화
  - 각종 온라인 유통의 활성화
  - 가정간편식(HMR), 밀키트 제품 등 수요 증가
  - 먹거리에 대한 친환경, 안전성 등에 관한 관심 증가
  - Non-GMO, 공정거래, 친환경 인증 등

· 문제점

- 고부가가치 상품화 미흡
- 온라인 유통 확대에도 수산물 유통 플랫폼 성장의 수혜가 제한적임
- 소비자 구매 경로 다양화에 대응한 수산물 유통채널 점검 및 제도 개선 필요
- 수산물 산지 위판장의 노후화
- 양식 활어 생산지-소비지 가격 비등조화 등 문제 해결을 위한 유통체계 개선 필요

❖ 어촌·어항

- 어촌지역의 인구는 감소하고 있으며, 어가인구도 심하게 감소하고 있음
- 어촌지역의 저출산·고령화로 인해 전국 어촌 492개 읍면동 중 약 58%(284개)가 소멸위험지역으로 분류되고 있음<sup>2)</sup>
- 충남지역의 경우, 28개 연안어촌 읍면동 중 2곳을 제외한 26개 읍면동이 소멸위험지역에 해당(92.9%)하고, 소멸 고위험지역에 해당하는 읍면동도 67.9%(19개 읍면동)에 이르고 있음(2020년 기준)

[표 8] 충청남도 연안어촌 읍면동 장래 인구추계 및 지역소멸지수

구 분	어촌 구분	인구추계						지역소멸지수					
		2020년	2025년	2030년	2035년	2040년	2045년	2020년	2025년	2030년	2035년	2040년	2045년
충청남도 보령시 웅천읍	연안 어촌	6,229	5,538	4,875	4,205	3,531	2,848	0.114	0.062	0.036	0.023	0.014	0.009
충청남도 보령시 오천면	연안 어촌	4,933	4,479	3,992	3,459	2,917	2,390	0.137	0.086	0.069	0.054	0.037	0.028
충청남도 보령시 천북면	연안 어촌	3,554	3,221	2,868	2,499	2,116	1,735	0.116	0.071	0.050	0.040	0.033	0.030
충청남도 보령시 남포면	연안 어촌	5,140	4,746	4,330	3,865	3,348	2,795	0.129	0.077	0.049	0.035	0.024	0.019
충청남도 보령시 주교면	연안 어촌	5,332	5,087	4,792	4,400	3,933	3,424	0.195	0.112	0.079	0.058	0.040	0.034
충청남도 보령시 대천5동	도시 어촌	6,494	5,849	5,180	4,486	3,791	3,120	0.212	0.122	0.080	0.055	0.041	0.032
충청남도 서산시 대산읍	연안 어촌	13,903	12,498	11,212	10,045	8,923	7,765	0.450	0.248	0.135	0.072	0.041	0.027
충청남도 서산시 부석면	연안 어촌	5,356	4,920	4,429	3,895	3,333	2,750	0.087	0.047	0.030	0.020	0.014	0.011
충청남도 서산시 팔봉면	연안 어촌	3,373	3,231	3,044	2,792	2,471	2,092	0.087	0.045	0.026	0.014	0.008	0.006
충청남도 서산시 지곡면	연안 어촌	8,152	7,423	6,877	6,385	5,858	5,215	0.346	0.172	0.112	0.077	0.050	0.033
충청남도 당진시 송악읍	연안 어촌	30,259	34,412	38,712	43,094	47,927	53,337	0.835	0.610	0.507	0.482	0.480	0.492
충청남도 당진시 석문면	연안 어촌	9,701	9,832	10,197	10,602	10,896	11,134	0.262	0.168	0.111	0.070	0.044	0.029
충청남도 당진시 신평면	연안 어촌	15,814	14,193	12,598	10,990	9,467	8,037	0.471	0.271	0.204	0.187	0.140	0.112

2) 지역소멸위험지역은 지역소멸지수가 0.5미만인 지역을 말하며, 지역소멸고위험지역은 지역소멸지수가 0.2미만인 지역을 의미함

구 분	어촌 구분	인구추계						지역소멸지수					
		2020년	2025년	2030년	2035년	2040년	2045년	2020년	2025년	2030년	2035년	2040년	2045년
충청남도 당진시 송산면	연안 어촌	11,914	11,422	10,961	10,437	9,822	9,030	0.524	0.297	0.215	0.183	0.142	0.109
충청남도 서천군 장항읍	연안 어촌	11,126	9,870	8,657	7,456	6,306	5,212	0.273	0.181	0.138	0.103	0.072	0.059
충청남도 서천군 마서면	연안 어촌	4,939	4,355	3,776	3,200	2,645	2,126	0.117	0.068	0.043	0.032	0.023	0.018
충청남도 서천군 종천면	연안 어촌	2,049	1,814	1,576	1,334	1,097	870	0.076	0.048	0.031	0.024	0.017	0.012
충청남도 서천군 비인면	연안 어촌	2,950	2,624	2,298	1,969	1,643	1,316	0.095	0.056	0.032	0.018	0.011	0.008
충청남도 서천군 서면	연안 어촌	4,403	4,006	3,593	3,146	2,674	2,198	0.148	0.086	0.063	0.050	0.041	0.035
충청남도 홍성군 서부면	연안 어촌	3,252	2,936	2,608	2,267	1,919	1,562	0.104	0.050	0.033	0.022	0.015	0.012
충청남도 태안군 태안읍	연안 어촌	29,525	30,048	30,258	30,058	29,449	28,364	0.439	0.298	0.228	0.187	0.148	0.124
충청남도 태안군 안면읍	연안 어촌	8,601	7,826	7,004	6,126	5,219	4,325	0.161	0.100	0.073	0.054	0.041	0.034
충청남도 태안군 고남면	연안 어촌	2,386	2,147	1,891	1,621	1,351	1,086	0.102	0.062	0.039	0.032	0.026	0.023
충청남도 태안군 남면	연안 어촌	4,312	3,966	3,614	3,215	2,769	2,325	0.143	0.082	0.054	0.040	0.029	0.025
충청남도 태안군 근흥면	연안 어촌	5,358	5,014	4,591	4,092	3,524	2,917	0.097	0.050	0.029	0.018	0.013	0.009
충청남도 태안군 소원면	연안 어촌	5,340	5,087	4,771	4,361	3,847	3,247	0.095	0.047	0.027	0.016	0.009	0.006
충청남도 태안군 원북면	연안 어촌	4,411	4,234	3,981	3,650	3,269	2,836	0.116	0.068	0.044	0.027	0.018	0.014
충청남도 태안군 이원면	연안 어촌	2,281	2,163	2,005	1,810	1,592	1,359	0.094	0.068	0.050	0.045	0.027	0.018

※ 자료 : 농어업·농어촌 특별위원회(2021) 어촌지역소멸 시대를 대비한 선제적 대응전략 연구

- 어가인구의 경우, 경제활동인구(15~64세)의 감소가 급격하며, 고령화율이 빠르게 증가하고 있음
- 양식어업 확대, 어촌관광 활성화 등으로 어가 소득원이 다양화되고 있으며, 이는 어가 소득의 꾸준한 증가로 이어지고 있음
- 열악한 정주환경
  - 어촌지역은 노후주택이 많고, 의료 교통 문화시설 등 생활 서비스 수준이 낮아 내륙과 비교해 상대적으로 정주환경이 열악함
- 어항 시설 확충으로 어선안전 수용률은 점차 개선되고 있으나, 해역별 어항 시설 수급 차이와 항종 간 개발 수준 불균형 발생

· 문제점

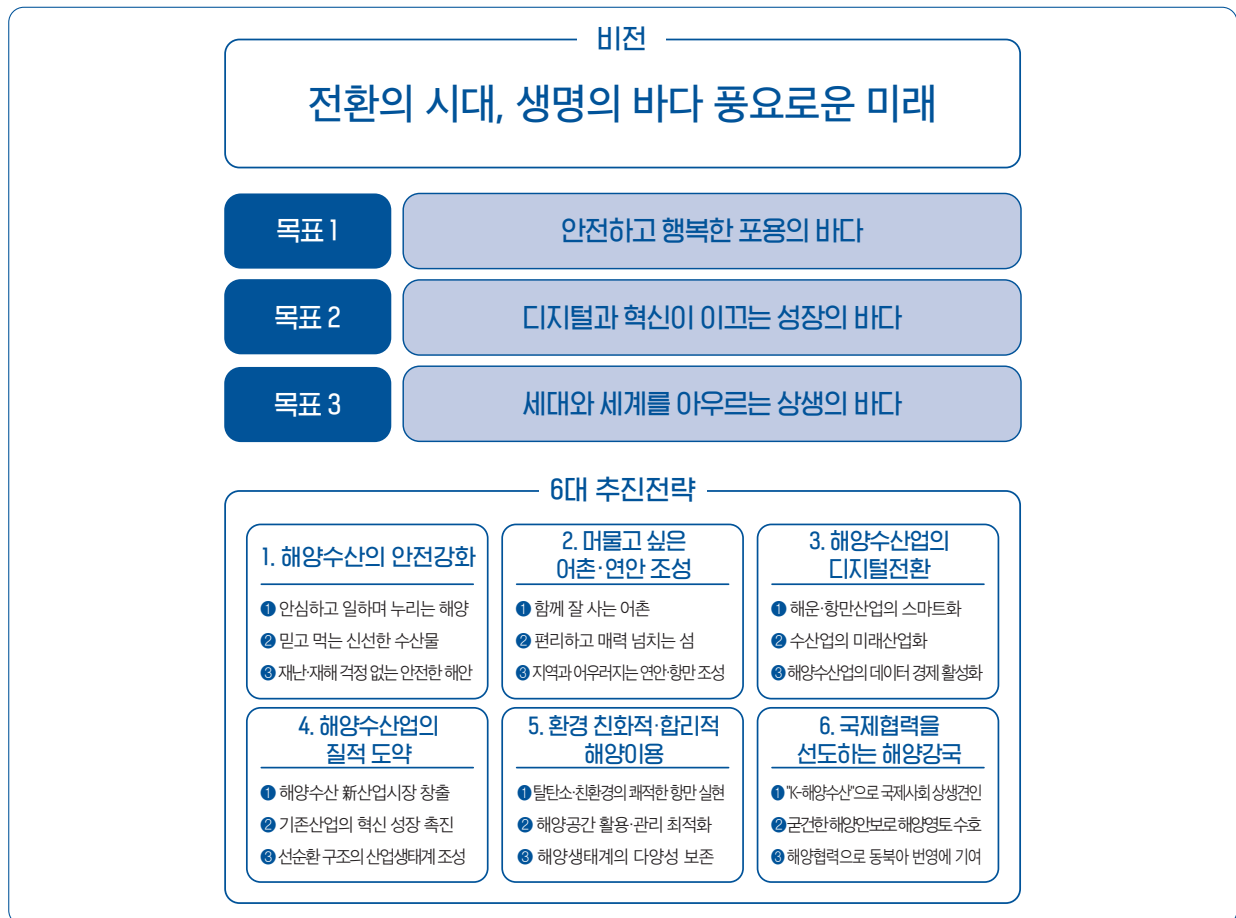
- 어촌 정주환경 개선과 활력을 도모하기 위해 정부와 지자체가 지속해서 재정을 투입하고 있음에도 불구하고, 인구 소멸, 열악한 정주환경에 따른 삶의 질 문제 등 어촌사회의 구조적인 문제는 크게 개선되지 못하고 있음
- 인구소멸과 삶의 질 저하 등 지속적인 지역쇠퇴 현상 발생
- 생활서비스 공급의 입지적 열악성으로 인해 어촌지역의 사회·경제·문화·환경적인 문제점들이 지속하고 있음
- 귀어 귀촌을 통한 신규인력의 어촌 유입에도 불구하고, 높은 고령화율로 인구증가에 한계가 있어 청장년층 인구 유입 시급
- 교통, 의료 등 생활 서비스에 대한 접근성이 떨어지며, 어촌지역 평균 문화시설 수(3.61개소)도 어촌 외 지역(4.37개소)에 비해 부족
- 어항 이용이 현대화, 규모화된 국가어항 중심으로 기능 집중
- 어촌 방문객이 증가하고 있으나 차별화된 콘텐츠 부족은 관광객 유치에 한계
- 어항 이용자 다양화(어민→관광객, 레저인 등)로 계류장 등 어항시설 이용에 대한 이용자 간 갈등 발생 및 안전 위생 관리제고 요구

제2절

# 법·제도 분석

## » 제3차 해양수산발전기본계획

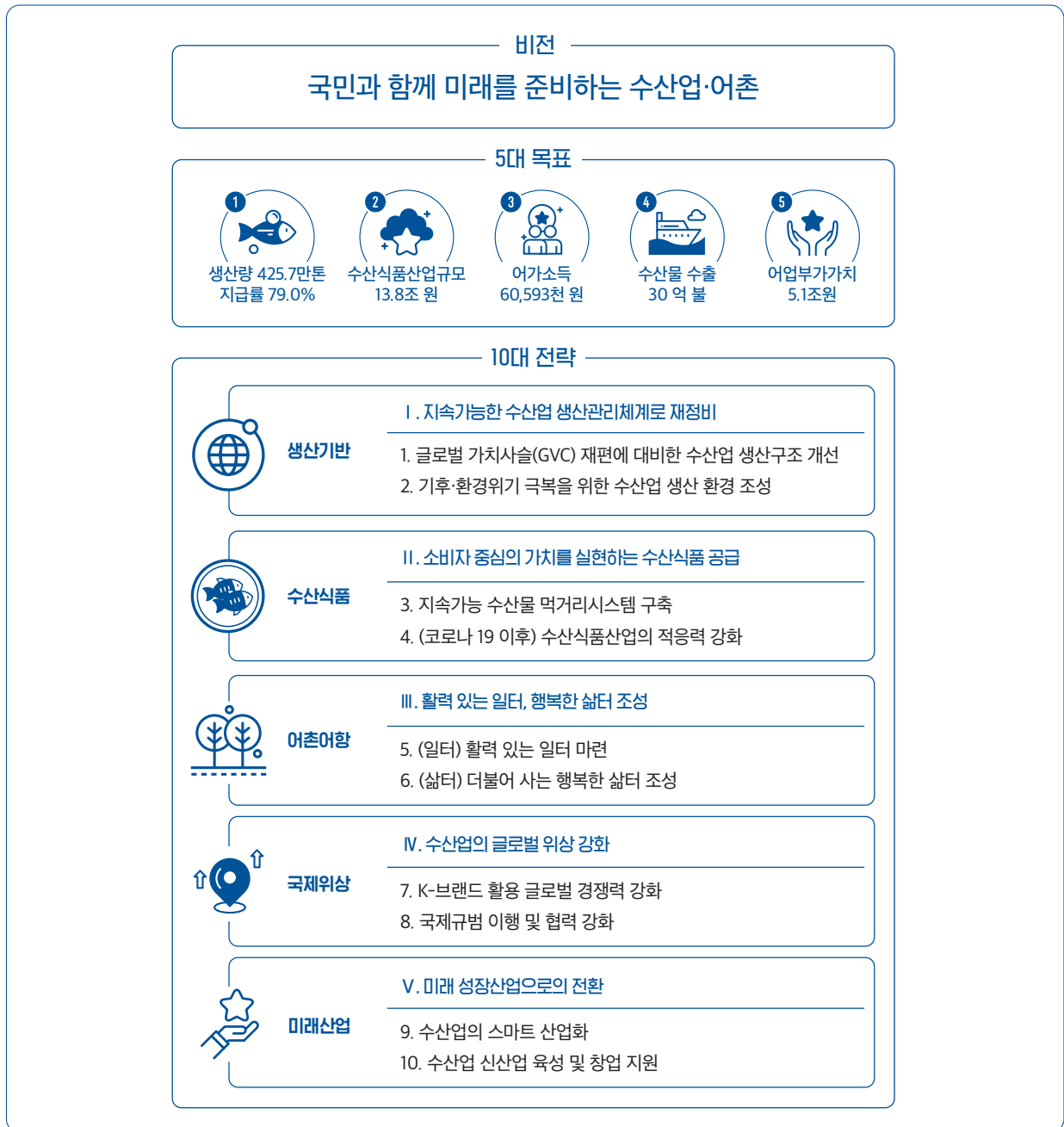
- 「해양수산발전기본법」 제6조에 따라 10년마다 수립하는 법정계획(2021년 1월)
- 비전 : 전환의 시대, 생명의 바다, 풍요로운 미래
  - ※ 비전 - 3대 목표 - 6대 추진전략 - 18대 정책목표 및 50대 정책과제 설정
- 기후변화, 디지털 전환 등 해양수산분야의 정책환경 변화를 반영하여 제3차 해양수산발전기본계획 수립
- 국민의 삶, 경제·산업, 환경·국제관계 측면에서 6대 추진전략과 18대 정책목표를 수립



[그림 2] 제3차 해양수산발전기본계획의 비전 체계도

❖ 제2차 수산업·어촌 발전 기본계획(2021~2025)

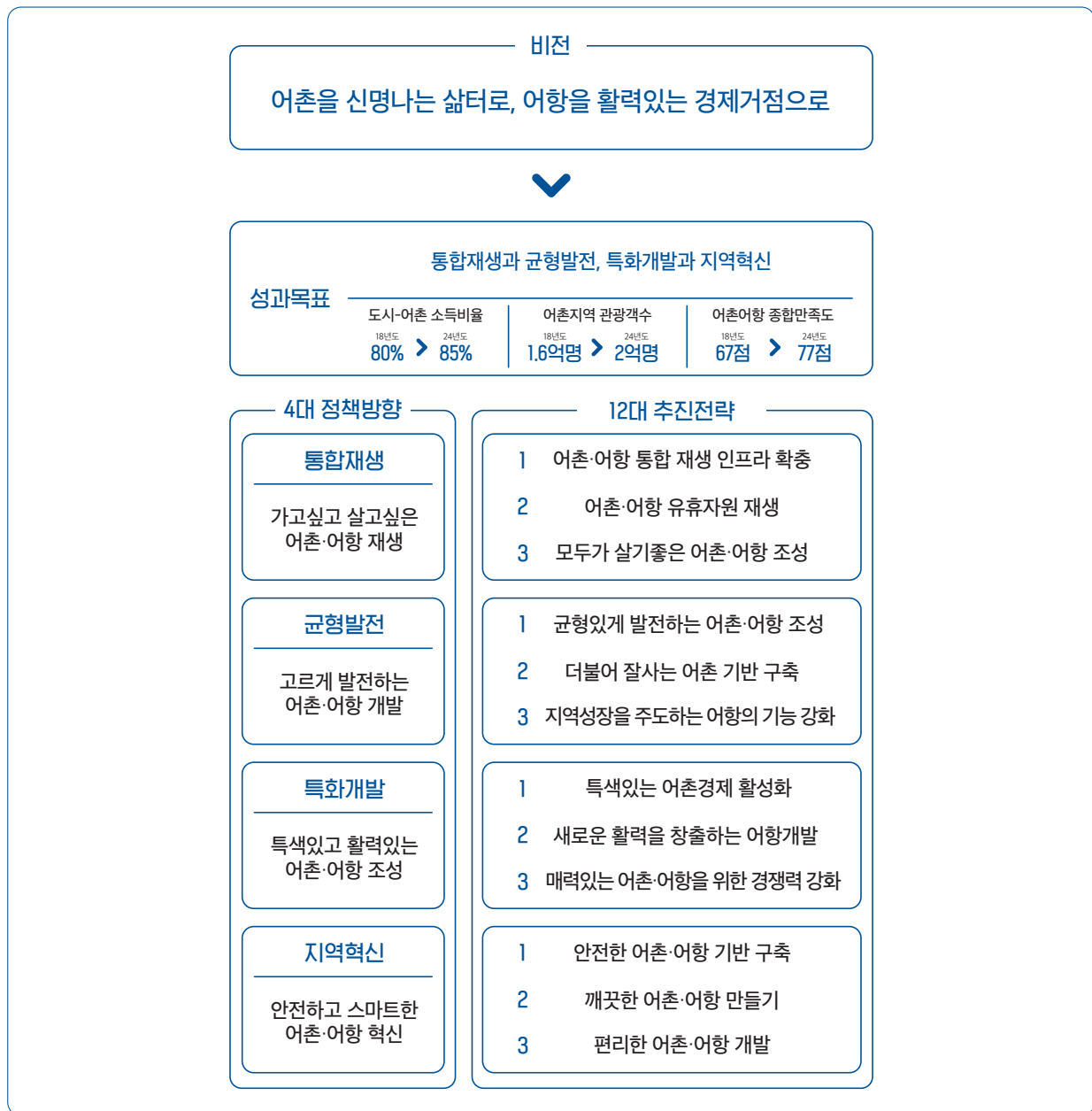
- 「수산업·어촌 발전 기본법」 제7조 4항에 따라 5년마다 수립하는 법정계획
- 비전 : 국민과 함께 미래를 준비하는 수산업·어촌
  - ※ 5대 목표 - 10대 전략 - 30대 추진과제 - 90대 세부과제로 구성
- 주요내용 : 수산업·어촌의 정책 방향 및 종합적·계획적 발전을 위한 시책 포괄
  - > 수산업·어촌의 발전 목표와 정책의 기본방향
  - > 수산자원의 지속가능한 이용 및 자급목표
  - > 수산업·어촌에 관한 시책
  - > 수산업·어촌에 관한 시책을 추진하기 위한 재원의 조달방안
  - > 어장환경, 어장관리해역 등을 고려한 수산업 생산기반의 정비·보강 및 보전
  - > 그 밖에 수산업·어촌의 종합적·계획적 발전을 추진하기 위하여 필요한 사항
- 제2차 기본계획의 기본 방향
  - > 코로나19 이후 경제회복을 위한 정부의 단기 대책과 함께 제시된 미래 한국의 비전설정(한국형 뉴딜)에 부합하도록 수산업 구조변화 방향 조정
  - > 코로나19로 사회 전반적으로 제도와, 신수요 창출, 기존 트렌드가 강화됨에 따라 향후 사회전반에 지속적 영향을 미칠 것으로 가정하여 계획수립
  - > 국민과 함께할 때 수산업의 지속가능성이 담보될 수 있으므로 국민 중심의 수산업 상생·협력 구조 마련
  - > 우리 수산업 구조를 핵심기술, 유통·서비스를 통해 부가가치를 창출할 수 있는 지식경제 가치사슬로 전환 유도
  - > 수산업을 통한 국가경제 위기를 극복할 수 있도록 신사업을 발굴하고, 일자리 창출 노력을 통해 국가경제에 이바지할 수 있도록 함



[그림 3] 제2차 수산업·어촌 발전 기본계획의 비전 및 목표

### ❖ 제3차 어촌·어항 발전기본계획(2020~2024)

- 「어촌·어항법」 제4조에 따라 5년마다 수립하는 법정계획(2019년 12월)
- 수산업의 여건 변화에 대응해 어촌의 지속가능한 성장을 도모하고, 어항을 체계적으로 개발하기 위한 어촌·어항발전 기본계획 수립
- 비전 : 어촌을 신명나는 삶터로, 어항을 활력있는 경제거점으로
- ※ 비전 - 4대 정책방향 - 12대 추진전략



[그림 4] 제3차 어촌·어항 발전기본계획의 비전 체계도

### » 어촌지역 활성화 대책(해양수산부)

- 해양수산부는 어가인구 감소 및 고령화로 인해 침체하여 가는 어촌을 되살리기 위해 신규인력 유입, 일자리 창출, 삶의 질 개선 등의 대책을 담은 ‘어촌지역 활성화 대책’을 발표(해양수산부, 2021<sup>3)</sup>)
- 어촌지역 활성화 대책은 인구 신규유입, 소득기반 마련, 어촌 삶의 질 향상을 위한 정주여건 개선에 주요 정책 방향을 잡고 있음
- 관련 사업의 로드맵, 타 부처 사업 연계방안, 예산(펀드)마련 등의 세부적인 계획 마련이 더 필요한 상황임

3) 해양수산부(2021.10.) 어촌지역 활성화 대책



[표 9] 어촌지역 활성화 대책

분야별 대응방안		세부내용
어촌 사회 개방성 강화	공공임대형 면허제도 신설	· 공공임대형 면허 신설 : 공공기관에게 면허를 발급하고 신규 전입자에게 임대 · 공공기관 면허임대 확대 : 공공기관이 임차할 수 있는 면허를 공동체(수협·어촌계) 면허까지 확대하고, 이를 귀어인에게 재임대
	양식업·마을어업 면허제도 개선	· 임대차 대상 확대 : 양식·마을어업권 행사 시 어촌계원·조합원 외에 귀어인이 일정 비율 이상을 차지하는 어업법인도 가능하도록 개선 · 신규면허 배정 신규면허의 일정 비율을 귀어인 등에게 발급
	어선·양식장 임대 확대	· 공공기관이 유희어선 등을 임차하여 청년 귀어인에게 낮은 비용으로 임대 · 공공 스마트 양식장 지정 및 활용 : 스마트양식 부지 일부를 공공부지로 지정하고 예비 창업자 및 연구기관 등에게 교육·연구시설로 활용하여 전문인력 양성
	어촌자산 (어선·양식장 등) 간접투자제도 도입	· 어촌자산 투자 펀드 : 어촌지역 자산에 대한 투자유치를 위한 펀드 방식의 간접투자제도 도입 · 준귀어인제도 도입 : 어촌자산 투자 펀드에 일정액 이상을 투자하고 어촌으로 이주하려는 투자자에게 ‘준귀어인’ 지위 부여
어촌 지역 소득 기반 확충	어항·어업기반시설 민간자본 투자 유치	· 국가어항 시설·유후부지 활용을 통한 수익·편익시설 확충과 이를 위한 민간자본 투자 유치 확대(‘25년까지 700억 규모) · 위생·안전 여건이 열악한 산지 위판장을 대상으로 민간투자 유치를 통해 시설 현대화 및 위생여건 개선(22년 시범사업후 ‘위판장 현대화 펀드’ 조성 검토)
	어촌지역 취업·창업 확대	· 취업대상 확대 : 창업자 외에 창업 전 취업자 및 단순 어업경영체 취업자, 귀어가구원 중 단순 취업자도 포함 · 정착지원 확대 : 창업자 정착지원금 지원대상 및 1인당 지원금 등 지원규모 단계적 확대(‘30년목표) 400명/150만원) · 교육지원 : 귀어학교 확충, 교육비 지원, 귀어귀촌정보 통합제공 플랫폼 구축
	어촌지역 특화를 통한 다양한 일자리 창출	· 어촌특화마을 시범조성 - 전문가를 동원한 어촌체험휴양마을 실태조사 실시(컨설팅 추진 및 세부 계획 수립 등) - 어촌체험휴양마을 등급제 시행 및 체험 인프라 조성(숙박, 체험시설 등) 통한 관광 서비스 질 향상 및 어촌체험휴양마을 고도화 실현 ⇒ 갯벌체험 위주 마을 운영 탈피 및 어촌 자원을 이용한 어촌특화마을 조성 · 수산 관련 산업 융복합을 통한 수익모델 발굴 및 귀어귀촌인 일자리 창출 도모
어촌 지역 삶의질 향상	주거여건 개선	· 단계별 지원방안 마련 - (계획단계 - 귀어인의 집) 신규 전입자를 대상으로 일정기간 양식업·어업 기술습득 및 어촌생활 체험기회 제공을 위한 임시 주거시설 공급 - (정착준비단계 - 빈집 리모델링) 어촌지역 빈집을 리모델링하여 청년 및 귀어귀촌인 주거 안정 등을 위한 단기·장기 임대용 시설로 활용 - (정착·장기거주단계 - 주거플랫폼) 국토부·해수부 협업을 통한 공동주택 건립·지원, 중장기적으로 해수부 자체 주택건립·지원 검토
	생활서비스 인프라 확충	· 어촌형 생활서비스 구축 : 섬·연안·도심 등 어촌지역 특성을 감안한 생활서비스 최소기준을 마련하고 주요 거점지역별 생활서비스 거점센터 구축 검토 · 해상교통 인프라 확충 : 여객선·어선 접안시설 등 항포구 시설 개선, 여객선 미운항 섬지역 교통권 확보를 위한 지자체 협력 강화 등 검토

※ 자료 : 해양수산부, “어촌지역 활성화 대책” 내용 정리

❖ 귀농어·귀촌 활성화 및 지원에 관한 법률

- 어촌의 지속적인 고령화 및 공동화에 따른 지역인구 감소에 대응하고 지속가능한 지역기반 마련을 위해 '귀농어·귀촌 활성화 및 지원에 관한 법률' 제정(2015년)
- 해양수산부는 귀어·귀촌 활성화를 위한 기본계획을 5년마다 수립하여 관련 사업을 추진 중
- 법률에 따라 이를 위해 추진하는 사업은 다음의 표와 같음

[표 10] 귀농어·귀촌 활성화 및 지원에 관한 법률

구분	시행주체	주요내용
귀어·귀촌 종합계획 수립	해양수산부	<ul style="list-style-type: none"> <li>· 귀어·귀촌 현황과 전망(실태조사)</li> <li>· 귀어·귀촌 기본방향 및 목표</li> <li>· 귀어·귀촌 관련 교육훈련과 전문인력의 육성방안</li> <li>· 귀어·귀촌 홍보 및 정보화 촉진 방안</li> <li>· 귀어·귀촌을 위한 자원조달 방안</li> </ul>
시·도 및 시·군·구 계획수립 및 시행	시·도지사 시장·군수·구청장	<ul style="list-style-type: none"> <li>· 종합계획에 따라 5년마다 시도 귀어·귀촌 지원계획 수립 및 시행</li> </ul>
귀어·귀촌 지원사업 추진	부처 및 지방자치단체	<ul style="list-style-type: none"> <li>· 귀어·귀촌인에 대한 정착지원 <ul style="list-style-type: none"> <li>- 귀어·귀촌인이 안정적으로 어업에 종사하거나 어촌에 정착할 수 있는 사업 추진</li> </ul> </li> <li>· 귀어 초기지원 <ul style="list-style-type: none"> <li>- 귀어업인이 귀어 후 자연재해 등으로 인한 피해 지원</li> </ul> </li> <li>· 창업 및 주택구입, 시설·장비, 어장매입 지원</li> <li>· 박람회 개최 및 우수귀어업인 선정 및 지원</li> </ul>
귀어·귀촌종합 지원센터 지정	부처 및 지방자치단체	<ul style="list-style-type: none"> <li>· 귀어·귀촌인에게 필요한 지원과 교육훈련을 위해 전문인력과 시설 등을 갖춘 단체를 귀어·귀촌 종합지원센터로 지정하고 종합정보시스템 구축 및 운영 추진</li> <li>· 지방자치단체의 장은 지역에 지원센터 지정 및 운영 추진</li> <li>· 주요 업무 <ul style="list-style-type: none"> <li>- 귀어·귀촌을 희망하는 자에 대한 상담과 안내, 정보제공, 교육</li> <li>- 귀어·귀촌인의 어업 기술지도 및 어촌 적응 교육</li> <li>- 귀어업인이 재배·사육·양식하는 품목의 판로 등에 대한 지원</li> </ul> </li> </ul>

※ 자료 :법제처 '귀농어·귀촌 활성화 및 지원에 관한 법률'중 귀어·귀촌 부분 발췌

- '귀농어·귀촌 활성화 및 지원에 관한 법률'을 바탕으로 귀어·귀촌 관련 추진사업을 보면 아래 표와 같음

[표 11] 귀어·귀촌 지원정책

구분	귀어·귀촌정책(해양수산부)
종합센터 운영	<ul style="list-style-type: none"> <li>· 귀어귀촌 종합센터 운영 <ul style="list-style-type: none"> <li>- (기본정보상담) 정책, 자금 용자, 교육, 실습 등 정보제공 및 상담</li> <li>- (지역 정보 제공) 귀어·귀촌 희망자가 관심을 두는 지자체의 정보제공</li> <li>- (교육 운영) 귀어·귀촌과 관련된 교육프로그램 개발 및 연계</li> <li>- (정책 홍보) 박람회 출장 상담 및 정책설명회 등을 통해 지원정책 홍보</li> </ul> </li> </ul>
지원센터 및 기관	<ul style="list-style-type: none"> <li>· 전국 8개 귀어귀촌 지원센터 운영 (경기도, 충남, 전북, 전남, 강원, 경북, 경남, 제주)</li> </ul>
주요사업	<ul style="list-style-type: none"> <li>· 청년어촌정착지원 <ul style="list-style-type: none"> <li>- 청년어업인의 안정적인 정착지원을 위한 지원(1년차 월 100만원, 2년차 90만원, 3년차 80만원)</li> </ul> </li> <li>· 어촌정착상담사 지원 <ul style="list-style-type: none"> <li>- 귀어귀촌인의 기술적 어려움을 해소하고 창업, 금융, 지원정책 등의 행정 컨설팅 지원</li> </ul> </li> <li>· 도시민 어촌유지지원 <ul style="list-style-type: none"> <li>- 도시민 어촌유지지원 프로그램 개발·운영에 소요되는 사업비 50% 지원</li> </ul> </li> <li>· 귀어인의 집 조성사업 <ul style="list-style-type: none"> <li>- 귀어귀촌 희망자에게 임시거처인 귀어인의 집 제공</li> </ul> </li> <li>· 어업인 교육훈련 및 기술지원 <ul style="list-style-type: none"> <li>- 창업어가 멘토링 제도로 수산전문가가 창업어가에 기술, 경영 등의 교육·지도 등 제공</li> </ul> </li> <li>· 귀어학교 <ul style="list-style-type: none"> <li>- 귀어·귀촌 희망자가 어촌에 체류하면서 어업 및 양식업 기술을 배울 수 있도록 귀어학교 개설</li> </ul> </li> <li>· 귀어창업 및 주택구입 지원 <ul style="list-style-type: none"> <li>- 귀어 희망자를 대상으로 창업 및 주택구입자금지원</li> <li>- 창업자금 3억, 주택 7,500만원 한도</li> </ul> </li> </ul>

※ 자료 : 귀어귀촌종합센터의 귀어귀촌 사업을 정리

#### » 윤석열정부 110대 국정과제 : 국정과제 73 풍요로운 어촌, 활기찬 해양

- 2022년 5월에 발표된 “윤석열정부 110대 국정과제(제20대 대통령직인수위원회)”의 73번 국정과제는 “풍요로운 어촌, 활기찬 해양”임
- (과제목표) 73번 국정과제“풍요로운 어촌, 활기찬 해양”의 목표는 다음과 같음
  - > 어촌 주민의 정주·생활환경과 소득을 도시민 수준으로 강화
  - > 수산물 생산·가공·유통 혁신으로 경쟁력 확보 및 안전한 수산물 공급체계 확립
  - > 해양바이오, 레저관광, 창업투자 등 신산업 활성화로 연안경제 활력 제고

- (주요내용) 73번 국정과제는 “풍요로운 어촌, 활기찬 해양”의 주요 내용 중 수산업 및 어촌과 관련된 내용은 다음과 같음
  - > (어촌 활력제고) 도시 수준의 생활공간으로 혁신, 어업인의 소득 제고
  - > (수산업 경쟁력 강화) 총허용어획량 관리대상 확대, 자원평가 고도화로 자원관리형 제도 확립, 스마트 양식단지 6개소 본격 가동
  - > (어업인 복지강화) 모든 여성어업인에게 특화건강검진 제공(‘24~), 어선원 보험 당연가입 대상을 모든 어선으로 확대(‘25)하고, 직업재활보장 수준 강화
  - > (해양 신산업 육성) 바이오, 레저관광, 창업투자 등 새로운 성장동력 창출
- (기대효과) 73번 국정과제 “풍요로운 어촌, 활기찬 해양”의 목표는 다음과 같음
  - > 어가 평균소득 53백만원(‘20) → 65백만원(‘27)으로 상향
  - > 수산업 매출액 69.8조원(‘20) → 80조원(‘27)으로 제고

제3절

## 충청남도 수산업·어촌 일반현황

### ❖ 시도별 어업가구수 및 어가인구

- 2020년 기준, 충남의 어업가구는 6,480가구(전국 대비 약 15.0%)로서 시도기준으로 전국에서 세 번째로 많은 수치임
- ※ 어업가구가 가장 많은 시도는 전라남도로 전국 어업가구의 약 36.1%(15,574가구)를 차지하고 있으며, 두 번째로 많은 시도는 경상남도로 7,311가구(16.9%)임

[표 12] 시도별 어업가구수 현황(2015~2020)

(단위 : 가구)

구분	2015	2016	2017	2018	2019		2020	
	어업 가구수	어업 가구수	어업 가구수	어업 가구수	어업 가구수	(비율)	어업 가구수	(비율)
전국	54,793	53,221	52,808	51,494	50,909	(100.0%)	43,149	(100.0%)
서울특별시							14	(0.03%)
부산광역시	2,203	2,031	1,929	1,858	1,810	(3.6%)	1,816	(4.21%)
대구광역시							4	(0.01%)
인천광역시	2,172	2,097	2,052	1,965	1,879	(3.7%)	1,575	(3.65%)
광주광역시							19	(0.04%)
대전광역시							5	(0.01%)
울산광역시	905	832	791	739	726	(1.4%)	630	(1.46%)
세종특별시							1	(0.00%)
경기도	762	696	685	643	581	(1.1%)	561	(1.30%)
강원도	2,292	2,259	2,082	2,004	1,870	(3.7%)	1,698	(3.94%)
충청북도							7	(0.02%)
충청남도	8,162	8,550	8,598	8,473	8,136	(16.0%)	6,480	(15.03%)
전라북도	2,908	2,776	2,884	2,924	2,951	(5.8%)	2,243	(5.20%)
전라남도	18,819	18,601	18,871	18,506	18,680	(36.7%)	15,574	(36.09%)
경상북도	3,017	2,818	2,798	2,639	2,568	(5.0%)	2,210	(5.12%)
경상남도	9,417	8,479	8,152	7,730	7,662	(15.1%)	7,311	(16.94%)
제주특별자치도	4,116	4,082	3,966	4,013	4,046	(7.9%)	3,001	(6.95%)

※ 출처: KOSIS 국가통계 포털(<https://kosis.kr>), 2020농림어업총조사(통계청)

※※ 내수면 미포함, 전업과 겸업을 합친 값임

※※※ 2020부터 서울, 대구 등의 자료가 추가됨

- 2020년 기준, 충남의 어업인구는 13,689명(전국 대비 약 18.2%)로서 시도기준으로 전국에서 두 번째로 많은 수치임

※ 어업인구가 가장 많은 시도는 전라남도로 전국 어업인구의 약 35.1%(35,357명)를 차지하고 있음

[표 13] 시도별 어가인구 현황(2015~2020)

(단위 : 명)

구분	2015	2016	2017	2018	2019		2020	
	어가인구	어가인구	어가인구	어가인구	어가인구	(비율)	어가인구	(비율)
전국	128,352	125,660	121,734	116,883	113,898	(100.0%)	97,062	(100.0%)
서울특별시							27	(0.03%)
부산광역시	5,733	5,699	4,954	4,730	4,601	(4.0%)	4,266	(3.14%)
대구광역시							14	(0.01%)
인천광역시	5,069	5,133	5,034	4,729	4,409	(3.9%)	3,512	(4.59%)
광주광역시							50	(0.04%)
대전광역시							14	(0.01%)
울산광역시	2,292	2,214	2,154	1,951	1,903	(1.7%)	1,441	(1.33%)
세종특별시							2	(0.00%)
경기도	1,843	1,647	1,622	1,477	1,346	(1.2%)	1,307	(1.42%)
강원도	5,669	5,403	4,917	4,537	4,254	(3.7%)	3,978	(2.64%)
충청북도							14	(0.01%)
충청남도	18,076	19,283	18,114	17,999	17,008	(14.9%)	13,689	(18.16%)
전라북도	6,434	6,067	6,223	6,035	6,123	(5.4%)	4,727	(5.39%)
전라남도	43,818	44,262	44,051	42,584	42,060	(36.9%)	35,357	(35.08%)
경상북도	6,865	6,668	6,488	5,715	5,519	(4.8%)	4,781	(3.78%)
경상남도	22,609	19,826	18,928	18,045	17,553	(15.4%)	17,050	(16.44%)
제주특별자치도	9,884	9,457	9,251	9,081	9,123	(8.0%)	6,833	(7.93%)

※ 출처: KOSIS 국가통계 포털(<https://kosis.kr>), 2020농림어업총조사(통계청)

※※ 내수면 미포함, 전업과 겸업을 합친 값임

※※※ 2020부터 서울, 대구 등의 자료가 추가됨

- 2020년 기준, 충남의 어업인구 중 65세 이상 인구는 6,185명으로서 충남 전체 어업인구의 절반정도(44.6%)를 차지하고 있음 → 충남 어업인구의 고령화 심각

> 2019년의 경우, 65세 이상 어업인구는 충남 전체 어업인구의 51.8%를 차지하였음

[표 14] 충남 어가인구의 인구구조(2015~2020)

(단위 : 명)

구분	2015	2016	2017	2018	2019		2020	
	인구	인구	인구	인구	인구	(비율)	인구	(비율)
계	18,076	19,283	18,114	17,999	17,008	(100.0%)	13,689	(100.0%)
15세미만	1,000	1,133	920	798	609	(3.6%)	523	(3.8%)
15~19세	459	330	210	268	235	(1.4%)	241	(1.8%)
20~29세	701	710	415	416	382	(2.2%)	437	(3.2%)
30~39세	882	988	675	697	660	(3.9%)	500	(3.7%)
40~49세	1,685	1,307	1,123	1,093	944	(5.6%)	948	(6.9%)
50~59세	4,185	4,109	3,372	3,227	2,775	(16.3%)	2,552	(18.6%)
60~64세	2,346	2,703	2,802	2,970	2,591	(15.2%)	2,303	(16.8%)
65~69세	2,287	2,610	2,531	2,672	2,762	(51.8%)	2,000	(14.6%)
70세이상	4,531	5,394	6,067	5,860	6,049	(51.8%)	4,185	(30.6%)

※ 출처: KOSIS 국가통계 포털(<https://kosis.kr>)

## ❖ 어업인구 중 여성어업인 비율

- 충남의 어업인구 13,689명 중(2020년 기준) 여성어업인은 7,196명으로 충남 어업인구의 절반 이상(52.6%)를 차지하고 있음
- 이는 전국 (평균)여성어업인구 49.2%와 비교할 때, 3.4%p 높은 수치임
- 충남의 여성어업인 비율은 2015년 이후 지속해서 52 ~ 53% 정도를 유지하고 있음

[표 15] 충청남도 어업인구 중 여성어업인 비율

(단위 : 명, %)

		2015	2016	2017	2018	2019	2020
충청남도	어업인구	18,076	19,283	18,114	17,999	17,008	13,689
	여성어업인구	9,435	10,025	9,641	9,517	8,992	7,196
	비율	52.2	52.0	53.2	52.9	52.9	52.6
전국	어업인구	128,352	125,660	121,734	116,883	113,898	97,062
	여성어업인구	63,909	62,701	61,144	58,827	57,566	47,760
	비율	49.8	49.9	50.2	50.3	50.5	49.2

※ 출처: 2020농림어업총조사 잠정집계 결과(통계청/내수면 미포함)

## ❖ 충남 어선세력 현황

- 2020년 기준 충남의 어선수는 5,490척(26,353톤)으로 전국 대비 8.3%를 차지하고 있음
- 충남의 어선수는 지속적으로 감소하고 있음
  - > 어선수의 지속적인 감소는 지속적인 감척사업으로 인한 전국적인 현상임

[표 16] 시도별 어선세력(어선수, 마력) (2015~2020)

(단위 : 척, 톤)

		2015	2016	2017	2018	2019	2020
전국	척수	67,226	66,970	66,736	65,906	65,835	65,744
	톤수	544,626	535,454	512,060	539,018	557,340	547,643
충청남도	척수	5,901	5,833	5,870	5,565	5,525	5,490
	톤수	25,642	26,356	26,729	26,497	26,750	26,353

※ 출처: KOSIS 국가통계 포털(<https://kosis.kr>)

### ❖ 충남의 어업별·연도별 수산물 생산

- 2020년 기준 충남의 수산물 생산량은 151,791톤으로 전국 대비 4.1%를 차지하고 있음
- 2017년 이후 충남의 수산물 생산량은 증가와 감소를 반복하고 있음
- 일반해면어업이 전국에서 차지하는 비중이 상대적으로 높게 나타나고 있음

[표 17] 충남의 어업별·연도별 수산물 생산량 (2015년 ~ 2020년)

(단위 : 톤)

연도별 어업별		2015	2016	2017	2018	2019	2020	
합계	충남	117,295	128,678	162,957	149,097	163,470	151,791	
	전국	3,330,617	3,256,874	3,743,071	3,791,355	3,829,708	3,711,411	
	대비	3.6	3.9	4.3	3.9	4.2	4.1	
일반 해면	충남	71,630	72,548	94,021	86,402	91,247	83,697	
	전국	1,058,066	929,814	926,944	1,012,505	914,570	932,322	
	대비	6.8	7.8	10.1	8.5%	9.9	9.0	
천해 양식	충남	42,333	52,727	66,226	56,456	68,504	63,754	
	전국	1,662,136	1,837,608	2,309,873	2,250,567	2,371,999	2,308,149	
	대비	2.6	2.8	2.8	2.5%	2.9	2.8	
내 수 면	계	충남	3,332	3,404	2,709	3,239	3,718	4,340
		전국	33,060	35,400	36,143	35,220	35,255	33,936
		대비	10.1	9.6	7.5	9.2%	10.5	12.8
	어로	충남	959	963	510	898	1,347	1,933
		전국	9,152	9,103	7,870	7,392	7,678	8,226
		대비	10.5	10.5	6.5	12.1	17.5	23.5
	양식	충남	2,372	2,441	2,199	2,340	2,372	2,407
		전국	23,908	26,297	28,273	27,828	27,578	25,710
		대비	10.0	9.2	7.8	8.4	8.6	9.4

※ 출처: 국가통계포털(어업별 품종별 어업별 통계)



## 연도별 수산물 수출 실적

- 2020년 기준, 충남의 수산물 수출액은 117,886천 달러로서 전국 대비 5.1%를 차지하고 있음
- 충남의 수산물 수출액은 2015년부터 전국 대비 지속해서 증가해오다가 2020년에 급격하게 증가하였음
  - > 충남의 수산물 수출액은 2016년 ~ 2019년까지 3.5% 내외를 유지하고 있었음

[표 18] 충남의 수산물 수출 실적 (2015년 ~ 2020년)

(단위 : US천 \$, %)

연도	전국	충남	비중
2015	1,912,336	56,692	3.0
2016	2,115,601	72,090	3.4
2017	2,316,458	85,278	3.6
2018	2,363,149	84,210	3.6
2019	2,499,490	94,516	3.7
2020	2,299,281	117,886	5.1

※ 출처: 한국무역협회



## 제3장

# 충남 수산업·어촌 SWOT 분석 및 전략도출



제1절 2016년 ~ 2020년 충청남도 수산업·어촌 평가

제2절 충남 수산업·어촌의 SWOT 분석 및 전략도출



제1절

# 2016년 ~ 2020년 충청남도 수산업·어촌 평가

## 1. 충청남도 어업·어촌 중장기 발전전략 수립

### » 충청남도 어업·어촌 중장기 발전전략 수립(이하 전략 수립)의 목적

- “해양건도 충남, 환황해권의 새로운 중심지” 비전을 바탕으로 2015년도에 수립된 「충청남도 해양수산 발전 계획」을 참고하여 보다 구체적으로 충남 연안 7개 시군별 중장기 발전계획 모색을 목적으로 함
- 대내외적인 어업·어촌의 환경변화, 충청남도 어·어촌의 현황 및 특성을 분석하여 충청남도 어업·어촌의 지역적 특성에 맞는 세부적인 목표, 발전전략, 추진과제의 수립 등에 그 목적이 있음

### » 전략 수립의 연구범위

- 공간적 범위
  - 충청남도 해수면과 내수면에 인접한 7개 시군(당진~서천)을 중심으로 연구의 범위 설정
  - 세부권역은 다음과 같음
    - > 해수면(당진시, 보령시, 서산시, 서천군, 태안군, 홍성군)
    - > 내수면(아산시)
- 시간적 범위
  - 어업·어촌 발전을 위한 중장기계획으로서, 시기별 구분은 다음과 같음
    - > 계획연도 : 2016년도 ~ 2030년도
    - > 단기(2016년~2020년)와 중장기(2020년~2030년)로 구분
    - > 단기계획 : 2016년도 ~ 2020년도(핵심프로젝트 포함)
    - > 중장기계획 : 2020년도 ~ 2030년도

### » 전략 수립의 주요내용 : 6대 전략, 50개 세부 추진사업의 발굴

- 전략 수립은 6대 전략과 50개 세부 추진사업을 설정·추진하였음
- 전략 수립의 6대 전략은 다음과 같음
  - > 지역 맞춤형 명품 수산업 개발
  - > 지속 가능한 어업 발전도모
  - > 충남 어촌 지역역량 강화

제3장  
충남 수산업·어촌 SWOT 분석 및 전략도출

- > 수산물 가공·유통·안전 시스템 구축
  - > 가보고 싶은 충남 어촌 관광 건설
  - > 융·복합 해양바이오 산업 개척
- 충청남도 어업·어촌 중장기 발전전략 수립의 세부 추진사업을 전략별로 구분하면 다음의 표와 같음

[표 19] 충청남도 어업·어촌 중장기 발전전략 수립의 전략 및 세부 추진사업

6대 전략	세부 추진사업(50개)	
1. 지역 맞춤형 명품 수산업 개발 (16개 추진사업)	1) 가시파래(해조류 활용) 활용 특화연구소 조성 2) 함초,방풍 재배단지 조성 3) 낙지 복원사업 확대 4) 수출용 김 스낵류 생산단지 조성 5) 갯벌장어양식 6) 해삼가공특화단지조성 7) 대중국 수출해삼양식단지건립 8) 인공패류 종묘 배양장 조성(바지락) 9) 김종묘 배양장 및 육상채묘 시설조성	10) 관상어 산업 육성지원 11) 관상어 생산단지 건립(Aquapet) 12) 중국 관광객(요유커)를 통한 수산물 한류 창조 개발(수산물요리타운 개발) 13) 도서양식단지 조성 14) 꽃게 치어 방류 사업 15) 개체 굴 양식 육성 사업 16) 대하 방류 사업 확대와 흰다리 새우 양식기술 개발 지원
2. 지속 가능한 어업 발전도모 (15개 추진사업)	1) 연안어업, 내수면 실태 조사 2) 인공어초시설 및 모니터링 강화 3) 수산자원조성(해면) 4) 수산자원조성(내수면) 5) 바다숲(해중림)조성 6) 해안쓰레기 수거 및 리사이클 센터 건설 7) 해양폐기물 및 연안 침적 폐기물 정화 8) 연안습지구역 및 해양생태계 보호 구역 관리	9) 불가사리 수매 및 처리시설(화장품원료, 사료, 퇴비개발) 10) 해파리제거지원 11) 내수면 인공산란장 조성 12) 내수면 생태계 교란종 퇴치 및 퇴치 기술고안 13) 어도 개·보수 14) 어도 실태조사 15) 보호대상 해양생물종 복원사업
3. 충남 어촌 지역역량 강화 (5개 추진사업)	1) 귀어·귀촌 시범프로그램 운영 2) 주민역량강화사업 확대 시행(어촌경영 컨설팅, 지역역량강화 교육) 3) 해양수산인력 교육프로그램 지원	4) 노령화 어업인 경영이양 지원 5) 충남 연안 어선 협동조합 설립
4. 수산물 가공·유통·안전 시스템 구축 (6개 추진사업)	1) 수산물 산지가공센터 구축 2) 수산식품클러스터 단지 조성사업 3) 수산물 산지거점 유통센터(FPC)건립	4) 자매도시 수산물 직거래 장터 개설 5) 수산물 위생유통 표준매장 모델 개발 6) 수산물위생설비(HACCP 설비) 확충
5. 가보고 싶은 충남 어촌 관광 건설 (6개 추진사업)	1) 피싱 요트 개발(어선감척선 활용) & 피싱 코스 개발 2) 다이빙 포인트 개발(폐어선 및 폐차량) 활용 3) 대규모해상복합낚시공원설치	4) 해양생태어촌관광마을 육성 5) 어촌체험휴양마을 갯벌생태안내인 및 자연환경해설사양성 6) 어촌체험휴양마을(15개소) 마을 대상 등급제 실시 및 어촌특화마을 조성
6. 융·복합해양바이오 산업 개척 (2개 추진사업)	1) 충남해양생물바이오 산업 육성 2) 미세조류 바이오 연료 생산단지 조성	

※ 자료 : 충청남도(2016.09) 충청남도 어업·어촌 중장기 발전전략 수립

## 2. 2016년 ~ 2020년 충청남도 어업·어촌 중요지표 변화

❶ 지난 5년(2016년 ~ 2020년)간 충청남도의 어업생산량, 수산식품 생산량과 생산금액, 수산물 수출액은 비약적으로 증가하였음

- 어업생산량의 경우, 2016년 128,678톤이었으나, 2020년에는 5년동안 18.0%가 증가하여 151,791톤으로 나타남
- 수산식품 생산량의 경우, 2016년 43,668톤이었으나, 2020년에는 5년동안 155.1%가 증가하여 111,401톤으로 나타남
- 수산식품 생산금액의 경우, 2016년 308,988백만원이었으나, 2020년에는 5년동안 176.3%가 증가하여 853,834백만원으로 나타남
- 수산물 수출액의 경우, 2016년 72,090천달러 였으나, 2020년에는 5년동안 63.5%가 증가하여 117,886천달러로 나타남

[표 20] 2016년 ~ 2020년 충남 어업·어촌 중요지표 변화

	2016	2017	2018	2019	2020	5년간 증가 비율(%)
어업생산량(톤)	128,678	162,957	149,097	163,470	151,791	18.0
수산식품 생산량(톤)	43,668	58,260	69,129	68,958	111,401	155.1
수산식품 생산금액(백만원)	308,988	299,492	281,148	556,785	853,834	176.3
수산물 수출액(천달러)	72,090	85,278	84,210	94,516	117,886	63.5

제2절

## 충남 수산업·어촌의 SWOT 분석 및 전략도출

### 1. 충남 수산업·어촌 SWOT 분석

#### » 충남 수산업·어촌의 강점

- 다양한 어종과 높은 품질
  - 질 좋은 갯벌을 바탕으로 한 서해안의 어장은 질 좋고 신선한 다양한 어종의 수산자원을 공급하고 있음
- 연근해어업/양식어업 발달
  - 충남은 다양하고 풍부한 수산자원을 바탕으로 연근해어업과 양식어업이 발달하였음
- 빠른 시장접근성
  - 서울과 경기지역의 수산물시장 등에 생산물을 빠르게 제공하여 수산물의 신선도와 안전성을 보장할 수 있음

#### » 충남 수산업·어촌의 약점

- 어촌인구 및 어업인의 감소와 고령화
  - 어촌인구 감소와 어촌 내 젊은 연령층의 감소로 고령층의 비중 증가
  - 어업인의 감소와 고령화로 인해 어업종사자의 인력난 발생
- 1차 산업 중심의 수산업 구조
  - 충남의 어업은 1차 산업을 중심으로 이루어져 있음
  - 어족자원의 감소가 곧 생산성의 감소와 소득 감소에 영향을 줌
  - 수산식품산업의 비중이 상대적으로 작은 편임
- 정주여건 미흡 및 어업 외 소득 창출기반 빈약
  - 어촌은 거주자가 정주하에 필요한 생활기반 시설, 편의시설, 의료시설 등이 부족
  - 어업소득에 의존하는 어가가 많음. 수산자원의 감소로 인한 생산량이 감소할 경우 생계에 위협이 됨

#### » 충남 수산업·어촌의 기회

- 수산자원 조성사업 확대
  - 인공어초 사업, 바다목장 사업, 해중림 사업 등 수산자원 조성사업 확대를 통한 수산자원의 회복 노력 지속



- 수산물 수요증가
  - 세계 인구증가와 수산물 선호도 증가, 수산물 가공 및 유통 시스템의 변화·발전은 수산물 수요의 지속적 증가 및 신규수요를 가져올 것임
- 해양 휴양 및 관광 증가
  - 소득증가, 삶과 일의 균형(워라벨) 중시, 여가활동에 대한 관심이 증가하면서 해양 휴양 및 생태관광에 대한 수요 증가

#### ❖ 충남 수산업·어촌의 위협

- 기후변화 및 해양 오염원 확대에 따른 불확실성 증가
  - 지구온난화에 따른 급격한 기온변화와 적조, 태풍, 고수온·저수온 등 자연재해 발생 가능성이 증가하면서 어업생산에 대한 불확실성 증가
  - 인간의 해양활동 증가로 오염원이 증가하고 있으며, 수산자원 감소의 원인이 됨
- 환경 오염 및 수산자원 감소
  - 환경변화와 환경악화 등으로 인한 수산자원 감소
  - 중국어선의 불법 어획, 낚시어업 등의 과도한 수산물 어획으로 인한 수산자원 감소 심각
- 복잡한 이해관계
  - 불법어업, 어업분쟁 등 어촌 이해관계자 간 갈등, 어촌 주민 간 갈등 등 복잡한 이해관계로 인한 어촌주민의 단합 저해

## 2. 충남 수산업·어촌 대응전략 도출

#### ❖ 수산업 부문 전략방향

- 수산자원의 지속적인 증가를 위한 노력 필요
- 양식 및 연근해어업 질적 향상을 위한 노력 필요
- 다양한 소득사업 개발을 통한 어업인의 소득증대 사업 적극 추진 필요
- 어구·어선 등 생산설비의 현대화 및 친환경화 필요

#### ❖ 어촌 부문 전략방향

- 어촌 정주여건 개선, 어촌활력증진 사업, 어촌분야 일반농산어촌개발사업, 어촌 뉴딜 300사업 지속 추진 등을 통한 어촌 활성화
- 갈등관리 및 귀어·귀촌활성화 등을 통한 어촌공동체 활성화
- 수산식품 거점단지 조성 등 수산경쟁력 강화를 통한 어촌 소득증대 실현



## 제4장

# 비전 및 추진전략



제1절 목표 Ⅰ. 지속가능한 성장

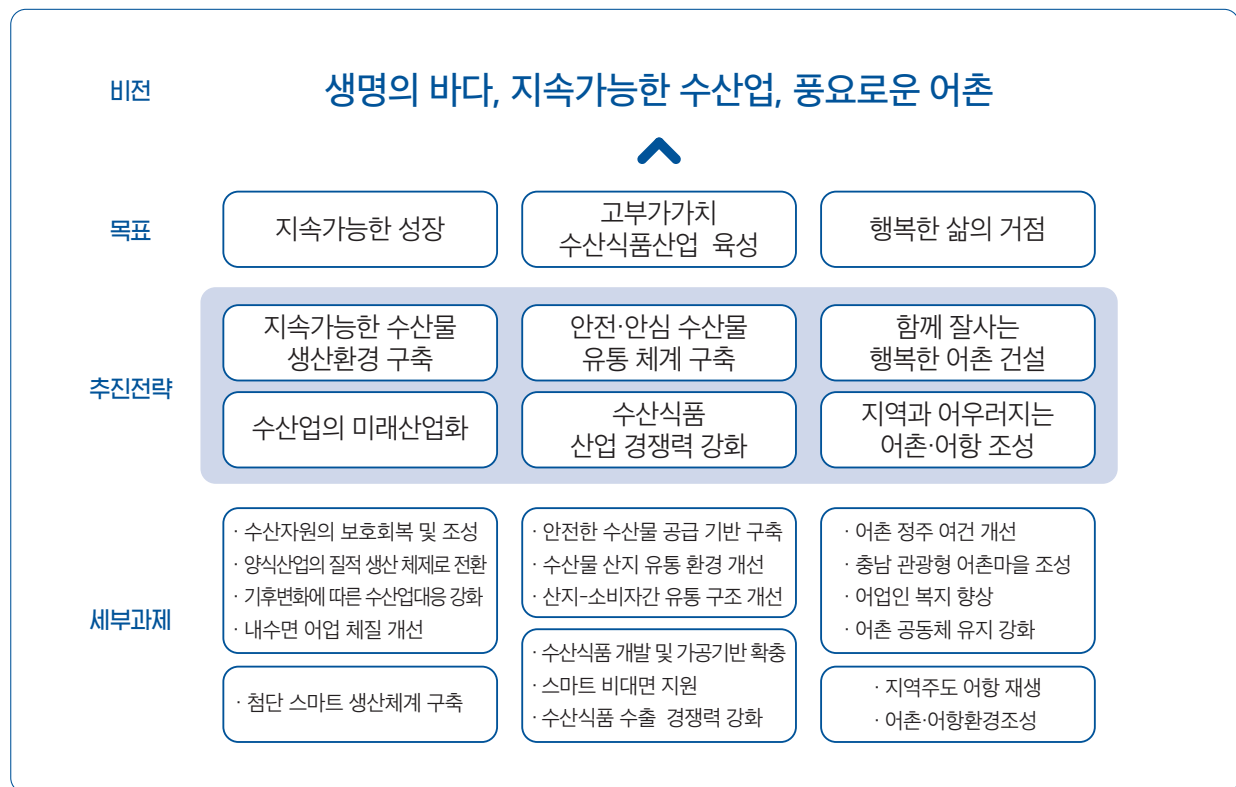
제2절 목표 Ⅱ. 고부가가치 수산식품산업 육성

제3절 목표 Ⅲ. 행복한 삶의 거점



## ❖ 충청남도 수산업·어촌 발전계획의 비전 및 전략 체계도

- 비전 : 생명의 바다, 지속가능한 수산업, 풍요로운 어촌
- 3대 목표 : 지속가능한 성장, 고부가가치 수산식품산업 육성, 행복한 삶의 거점
- 6대 추진전략 : 지속가능한 수산물 생산환경 구축, 수산업의 미래산업화, 안전·안심 수산물 유통체계 구축, 수산식품 산업 경쟁력 강화, 함께 잘사는 행복한 어촌 건설, 지역과 어우러지는 어촌·어항 조성



[그림 5] 충청남도 수산업·어촌 발전 기본계획의 비전 체계도

## ❖ 주요 지표별 목표<sup>4)</sup>

- 어업생산량
  - 20년 151,791톤 → 2025년 185,772톤 (22.4% 증가)
  - \* 1차 계획기간(16년 ~ 20년)동안 18.0% 증가
- 수산식품 생산량
  - 20년 111,401톤 → 2025년 180,000톤(2,000,000백만원) (생산량 61.6% 증가)
  - \* 1차 계획기간(16년 ~ 20년)동안 155.1% 증가

4) 해당 지표의 최근 5~8년의 수치에 추계치를 반영한 것임. 1차 계획 기간의 증가 폭에 비하여 낮은 경우는 2019년과 2020년에 급등한 것을 고려한 것임

#### 제4장 비전 및 추진전략

- 수산식품 생산액
  - 2020년 853,834백만원 → 2025년 2,000,000 백만원 (134.2% 증가)
  - \* 1차 계획기간(16년 ~ 20년)동안 176.3% 증가
- 수산물 수출액
  - 2020년 117,866천달러 → 2025년 300,000천달러 (154.5% 증가)
  - \* 1차 계획기간(16년 ~ 20년)동안 63.5% 증가
- 어가소득
  - 21년 52,392천원 → 2025년 60,593천원 (15.6% 증가)

제1절

## 목표 1. 지속가능한 성장

### 1 지속가능한 수산물 생산 환경 구축

#### ① 수산자원의 보호·회복 및 조성

- 수산종자 방류사업 지속 추진
  - > 기후 온난화, 남획 등으로 감소한 어족자원의 유지 및 증가를 위하여 부가가치가 높은 수산 종자 방류 → 어업생산력 증대를 통한 어업인 소득증대
- 수산자원 산란·서식공간 지속 조성
  - > 인공어초사업, 바다목장 사업, 바다숲 사업, 해중림 사업 등의 지속적 추진 및 기존 사업지 유지관리
- 유령어업방지 및 청정해양 관리
  - > 유령어업 방지를 위한 친환경 어구 보급 및 폐어구 회수 지원
  - > 친환경 생분해성 어구·친환경 부표 보급 지원
- TAC 중심의 자원관리형 어업으로 재편
  - > 품종 확대 : 키조개, 꽃게 → 오징어, 갈치, 참조기, 멸치, 삼치 등
  - > 어법 확대 : 근해안강망, 잠수기 → 연근해어업 점차적 확산
- 불법 어업 감시망 구축 및 관리강화
  - > 드론을 이용한 불법 어업 감시 체계구축
  - > 금어기 위반, 어구 과다 사용, 금지체장 미준수 등 주요 위반행위 해·육상 집중단속
  - > 어구실명제 신규 추진에 따른 단속강화
  - > 서해어업관리단, 해양경찰과 공조 체제 강화
- 해삼 산업 집중 육성
  - > 해삼 산업 특구 지정 추진
  - > 해삼 산업 특구 지정 지역(보령, 태안)
  - > 해삼양식장 개발 확대 추진

## ② 양식산업의 질적 생산 체제로 전환

- 온배수 활용 4계절 양식 확대
  - > 충남 소재 화력발전소의 온배수 열을 활용한 양식장 확대
  - > 추가로, 양식장 배설물 제거에 바이오플락 기술 도입 및 모바일 원격관리 시스템 도입
  - > (예) 당진화력발전소 석탄재 매립지 양식장
- 양식 어장 환경개선(청정어장 재생사업)
  - > 양식 어장 실태조사 실시. 면허 가치가 상실된 양식 어장에 대한 실태조사 실시
  - > 생산력이 저하된 김, 미역 등 해조류 양식 어장 재배치 → 생산성 향상
  - > 과밀·노후 양식 어장 정비
  - > 퇴적물 수거·처리, 바닥갈이, 객토 및 투석, 저질준설 등 양식 어장을 정화하여 안정적인 수산물 생산 기반 조성 및 어업인 소득 향상
- 간척지를 이용한 친환경 첨단 양식단지 구축
  - > 대상지역 : 당진, 태안, 보령, 서천, 홍성
- 친환경 양식업 확대
  - > 양식장 등의 유희부지와 유희수역에 태양광 등 다양한 재생에너지를 활용할 수 있는 기반 구축

## ③ 기후변화에 따른 수산업 대응강화

- 천수만 내 가두리 외해 중층가두리로 이설
  - > 자연 재난 예방 및 어류 품질·생산성 향상
- 가두리 시설 현대화
  - > 가두리 양식장 시설의 현대화(PE 재질 등 적조 발생 시 이동 가능)
  - > 강도와 유연성을 겸비한 가두리 시설인 내파성 가두리 시설 설치
  - > 적조 발생에 대비하여 피해 최소화 및 효율적인 방제·구제를 통하여 안정적인 어업 생산활동이 가능하도록 지원
- 어선어업 탄소중립 환경조성
  - > 수산 분야 탄소중립을 위해 어선어업 친환경 에너지 절감 장비 보급 지원
  - > 노후 어선 기관 교체 지원을 통하여 연료 효율을 증진하고, 노후 어선의 친환경적 선박 대체 건조를 지원
  - > 온실가스를 많이 배출하는 어선을 중심으로 감축 대상을 선정하여 어선어업 분야의 온실가스 배출량 감소 추진



#### ④ 내수면어업 체질 개선

- 내수면 생태계 자원관리
  - > 내수면 인공산란장 조성
  - > 어도 개보수로 회유성 어종 복원
  - > 자연 친화적 먹이사슬 형성 : 정기 치어 방류 및 저수지별 성어 포획 후 교차 방류
  - > 수중생태 복원을 위한 환경조사
  - > 토종어류 보전·증식을 위한 맞춤형 자원조성
  - > 외래, 무용어종 퇴치기술 고도화(번식억제, 천적 방류 등)
- 내수면어업 활성화
  - > 경쟁력 강화를 위한 대규모 양식 단지 조성
  - > 양식장 기자재 지원으로 경영비 절감
  - > 생산성 향상을 위한 양식시설 현대화
  - > 내수면 노후 어선 및 기관 대체
  - > 친환경적·미래지향적 양식 기술·기반 마련
- 내수면어업의 6차 산업화
  - > 내수면 특화 지역 개발을 위한 내륙어촌(강마을) 조성
  - > 수산자원과 어업인이 상생할 수 있는 유희저수지 자원화
  - > 내수면 관광콘텐츠 개발 : 민물고기 실내 전시·체험장 조성, 야외 생태체험장 조성 등
  - > 외래어종(블루길, 배스 등)을 재활용한 신규 소득원으로 가치상승 (가공식품 개발, 펫사료, 고급 어분, 액비 등)
- 내수면 수산물 전문 유통시설(직매장 등) 건립

## ② 수산업의 미래산업화

### ① 첨단 스마트 생산체계 구축

- 스마트 생산 방식 도입
  - > 빌딩 양식, 스마트 양식(재래식 탈피), 스마트 가두리 양식장 등 스마트 생산 방식 도입
- 스마트양식 클러스터 조성
  - > 충남 특화품종 생산 유도 및 수입대체효과 창출
  - > 스마트 양식산업화 테스트베드 조성
  - > 기업 입주 기반 시설 조성

## 제4장 비전 및 추진전략

### - 마을어장 등 자동화 장비 보급

- > 어촌의 노동력 감소에 대응해 수산업 및 양식업의 기계화·자동화 추진 필요
- > 어촌인구 감소로 인한 노동력 부족을 해결하고, 노동력 절감을 위하여 양식시설 및 양식물 채취·관리 자동화 장비 지원
  - 양식 생산량 증대 및 어업경영 경비 절감
- > (예) 선별기, 해조류 자동 이식기 등 각종 자동화 장비 보급, 양식장 관리기 지원, 어류양식 관리시스템 구축 등 지원

### - 신품종(수산 종자) 개발 및 생산력 강화

- > 수산자원연구소 주도 우량형질 양식용 친어 및 종자 지속 확보, 양식어가 보급
- > 넙치, 조피볼락, 흰다리새우, 해삼 등 종자 생산지원 강화로 종자 산업 주도
- > 각 해역 특성에 적합하며 질병 등에 내성이 강한 맞춤형 우량 신품종(김, 해삼 등) 연구·개발(연구·종자 개발 기반 구축)·육성(양식산업화)으로 충남 수산산업의 차별화 전략 모색

### - 지역대학교와 수산 현안 연계 추진

- > 도내 수산 분야 주요 대학(공주대, 선문대, 한서대 등)과 교육 등 수산 현안 프로그램을 연계하여 수산 분야 신규인력 유입 도모

제2절

## 목표 II. 고부가가치 수산식품 산업 육성

### 1 안전·안심 수산물 유통체계 구축

#### ① 안전한 수산물 공급 기반 구축

- 수산물 위생·안전 관리강화
  - > 위판장 위생 여건 개선
  - > 간이 냉동·냉장 시설 지원
- 수산물 위판장 현대화 사업
  - > 노후 위판장 시설개선 및 저온 위판장 전환으로 수산물 위생·안전 확보
- 유통 단계 위생 안전 체계구축
- 저장시설 확충
  - > 산지 저온저장시설 지원 확대
  - > 폴필먼트 출하 시스템 구축지원

#### ② 수산물 산지 유통 환경 개선

- 수산물 산지가공시설 지원
  - > 영세한 수산가공업체의 설비 개선 및 위생시설 확충 → 수산식품의 고부가가치화와 식품 안전성 확보
  - > (지원내용) 건물 및 시설(가공공장, 보관시설, 기타 부속건물, 전기시설 등), HACCP시스템 도입을 위한 시설 현대화
- 해삼 가공, 유통, 판매 산업 확대 지원
  - > 해삼 생산자 → 가공업자 → 유통 → 판매업자 유통구조 개선
  - > 전문 해삼 가공·유통·판매 시설 발굴 지원(세척장, 작업장, 자숙기, 건조기, 선별기, 포장재, 포장 및 상품 용기 등 시설개선 등)

#### ③ 산지-소비자 간 유통구조 개선

- 소비자 직거래 및 판촉 활동 지원
  - > 수산물 소비 촉진을 위하여 소비자 직거래 및 판촉 활동 지원
  - > 수산물 직거래 거점센터 건립 지원

- 바다 수산물 이력제 추진
  - > 수산물 생산자 → 유통자 → 소비자간 거래 질서 개선
  - > 어업자 및 지구별 수협 수산물 보증제도 도입(보험료 지원 - 상품 훼손, 부패 등 대응)
- 지역 수산물 학교급식 제공 확대
  - > 지역 수산물 학교급식 확대를 위한 차액 지원

## ② 수산식품 산업 경쟁력 강화

### ① 수산 식품 개발 및 가공 기반 확충

- 가정간편식 및 밀키트 개발 지원
  - > 수산물을 원료로 한 HMR 제품 및 밀키트 제품개발 지원
  - > HMR 제품 및 밀키트 전용 포장시설 개발을 지원사업 추진
  - > 수산물 맞춤형 포장재 지원
  - > 지역특화 간편식 개발 지원
- 충남형 탄소중립화 모델 수산식품 클러스터 조성
  - > LNG 냉열 등 탄소중립 인프라를 활용한 수출전략형 스마트화 가공공장, 광역 공공 급식센터 등 조성
- 김산업 진흥구역 지정
  - > 김산업 진흥구역 지정 추진
  - > 김산업 육성 및 경쟁력 강화

### ② 스마트 비대면 지원

- 스마트 유통 지원
  - > 코로나19 이후 급격히 늘어나고 있는 온라인·모바일 거래의 특성 반영
  - > 수산물은 그 특성상 소비자가 눈으로 직접 확인하고 구매를 하는 대면 거래가 주를 이루고 있었음
  - > 코로나19 이후 사회적 거리두기 장기화로 신선식품의 새벽배송, 빠른배송 등이 급증 → 소비자들의 비대면 거래 경험 증가로 본격적인 수산물 비대면 거래의 가능성이 커지고 있음
- 영세 어업인 온라인 진출 지원
  - > 영세 어업인들의 온라인 진출 확대를 위한 컨설팅 강화
  - > 홈페이지 개설, 상품 포장, 디자인 및 마케팅 전략 수립 등에 대한 지원
  - > 어업인의 스마트 스토어, TV홈쇼핑 및 온라인 마켓 입점 지원 및 입점 교육 정례화

### ③ 수산식품 수출 경쟁력 강화

- 수산식품 해외시장 개척 지원
  - > 수산식품 수출기업 수출상담회 지원
  - > 수산식품 수출기업 육성을 위한 수출 인증 취득 지원
  - > 수산식품 수출기업 해외 전시회 참가 지원
  - > 수출기업 홈페이지 제작 지원
  - > 수출기업 전문교육·세미나 운영
  - > 국제 온라인 유통 입점 지원
  - > 국제 B2B, B2C 거래 구축지원

## 목표 Ⅲ. 행복한 삶의 거점

### 1 함께 잘 사는 행복한 어촌 건설

#### ① 어촌 정주 여건 개선

- 어구수선장 설치 확대
  - > 어구의 무분별한 방치로 미관 저해, 악취 발생, 위생 문제, 통행 불편 등이 발생하고 있음
  - > 어로 활동 후 손상된 어구를 수선하고 적치하는 장소를 마련하여 어업인의 편의를 도모하고, 아름다운 어촌·어항 환경조성
- 어촌분야 일반농산어촌 개발사업 추진
  - > 권역 단위 거점개발 : 사업대상지의 현황분석을 토대로 수요가 많고 시급한 생활SOC 시설을 확충하여 서비스 공급·전달 기능 확대 및 정주 여건 개선('22년도 기준 충남도는 7개소 추진 중)
  - > 시군 역량 강화 : 어촌 지역개발사업의 효율적인 추진과 지역 공동체 활성화를 위해 지역 리더·지역개발전문가 육성 및 역량 강화, 거버넌스 구축 등 지원

#### ② 충남 관광형 어촌마을 조성

- 어촌특화마을 조성
  - > 생활거점 중심의 어촌특화마을 조성 → 어촌지역 어업인 삶의 질 개선 및 복지 향상
  - > 갯벌 체험 위주 마을 운영 탈피 및 어촌 자원을 이용한 어촌특화마을 조성
  - > 국민정책디자인단 활동 추진 등을 통한 어촌지역 자원 조사 및 활용 방안 모색
  - > 어촌특화상품 개발 등 현장 지원 어촌특화지원센터 운영
- 어촌체험휴양마을 육성
  - > 어촌체험휴양마을 등급제 시행을 통한 서비스 질 향상 도모
  - > 마을 운영을 위한 사무장 채용지원 확대(12개소→15개소)
  - > 어촌체험휴양마을 대상 사무장 및 안전·위생 교육 확대
  - > 어촌체험휴양마을 운영을 위한 기반 시설(체험안내소, 세미나실, 공중화장실, 숙박시설 등) 조성 지원 → 관광인프라 구축 및 체험객의 편의성 및 만족도 제고

- 어촌테마마을 조성

- > 일정한 테마를 가진 소득중심형 어촌테마마을 조성 및 관광인프라 구축으로 관광 산업 육성 도모(22년 보령시 주교면 어촌테마마을 조성 중)

### ③ 어업인 복지 향상

- 수산분야 공익직접지불제도 운영 지원

- > 도서 거주 어가에 조건불리지역 수산직불제 지원
- > 어업의 경영을 이양하고 은퇴하는 고령어업인의 생활안정을 위한 경영이양 직불제 지원
- > 수산자원 보호를 위하여 실시하는 직불제 지원
- > 친환경수산물 생산 기술 및 자재 보급 지원을 위하여 실시하는 직불제 지원

- 어업인 및 여성어업인 쉼터 확대 조성 및 운영

- > 영세 어촌계 등을 대상으로 하여 어업인을 위한 편의시설(작업장, 휴게시설) 지원 → 어업 종사자의 자긍심 고취 및 어업인의 삶의 질 향상
- > 여성어업인이 안전하게 휴식할 수 있는 공간 및 다목적 쉼터 조성 → 여성어업인 삶의 질 향상, 여권신장

- 충남해양과학고 지원 강화

- > 어선원 감소와 고령화 추세에 대응하기 위해 수산계 고교 활성화 필요
- > 충남해양과학고등학교 수산 신기술 교육 확대 및 수산업 분야 취업률 향상 도모
- > 지역고등학교 우수인력 특채 도모
- > 충남해양과학고 특성화 지원 : 정규교육과 차별화된 특성화 프로그램 운영
- ※ 수산(해기사, 양식기능사), 해양(스킨스쿠버 등)

- 여성어업인 건강검진 지원 및 행복이용권 지급

- > 여성어업인 행복이용권 지급<sup>5)</sup>
- > 도내 모든 여성어업인에게 특화 건강검진 제공 지원

- 어촌계 공동작업장 조성

- > 공동작업장 조성(건립)을 통하여 열악한 어업 작업환경 개선 → 소득증대 기여, 어촌공동체 강화, 깨끗하고 살기 좋은 어촌 만들기에 기여
- > (시설) 공동작업장과 창고를 기본으로 하고, (필요에 따라) 추가로 사무실, 숙소, 샤워실(세족실), 탕비실 등 조성 → 작업장 외에 어촌계 회의 및 휴식 공간으로도 활용하여 어민들의 편의성 증대

- 어촌계회관 건립 및 리모델링 지원

- > 영세 어촌계 등을 대상으로 어업인을 위한 휴게시설 지원을 통한 어업종사자의 자긍심 고취 및 어업인의 삶의 질 향상 도모

5) 예: 여성 어업인 1인당 20~30만원 지급

#### ④ 어촌공동체 유지 강화

- 유어장 시설 확대 통한 어촌 활성화 추진
  - > 유어장 지원센터 건립 (유어장 물품 보관, 유어장 방문객 휴게실 등 서비스 제공, 운영사무실 등)
  - > 유어장 홍보 지원(홈페이지, 예약시스템 구축)
- 고령 은퇴 어민 정년제 도입
  - > 초고령 어업인의 은퇴 유도 및 신규어업인 진입 촉진을 위한 어촌계 연금제도 도입
  - > 고령어업인 정년제와 연금제 도입
- 어촌지역 리더 육성
  - > 선진지 견학 지원 및 리더십 프로그램 운영
  - > 여성 지도자 육성 : 여성어업인에게 어업 주체라는 자긍심을 부여하고 가정과 일터에서의 양립을 지원
- 청년어업인 어촌 정착 패키지 지원
  - > 청년 세대의 귀촌 시 정착, 일자리, 소득 등 관련된 지원을 하나의 패키지로 추진하여, 안정적인 어촌정착 지원
  - > 청년어업인 단계별 적응훈련 및 자금지원 확대
- 귀어·귀촌 정착지원 강화
  - > 귀어·귀촌인 대상 단·장기 주거 지원, 귀어인 어업 기술교육 강화
  - > 귀어·귀촌 창업·정착자금 지원 강화 등으로 취·창업 지원 확대
  - > 귀어·귀촌 정착 지역활동가 양성 및 역량교육 지원
  - > 신규로 어업에 종사할 청장년층과 가업승계 어업인의 안정적인 어촌정착을 돕기 위해 어업경영정보 제공, 교육·컨설팅, 어업생산과 유통 기반시설 등 지원.
  - > 청년 어선임대 추진
  - > 공공임대형 양식·마을면허 도입 추진

## ② 지역과 어우러지는 어촌·어항 조성

### ① 지역주도 어항재생

- 어촌 뉴딜 300사업 지속
  - > 낙후된 어촌마을을 지역 특성에 맞게 재개발하는 어촌 뉴딜 300사업의 지속적 추진
- 어촌활력증진사업 추진
  - > 어촌활력증진사업 연차별 공모·선정을 통한 지역 어촌 정주 여건 개선 및 귀어 활성화, 어업인 복지 향상
  - > 주거, 교육, 의료, 교통, 스마트화



## ② 어촌·어항 환경조성

- 소규모어항 실태조사
- 유희공간 활용한 에너지 자립마을 조성
  - > 어촌 사회의 유희공간을 활용하여 신·재생에너지를 주민주도로 기획하여 에너지 발전, 절전, ESS(저장) 등을 추진
  - > 공유수면(해면, 저수지), 유희어항(위판장, 주차장 등)을 이용하여 신재생에너지 발전설비 구축하여 지역 자체 전력 생산 및 사용 → 안정적인 전력공급망 확보와 함께 지역 내 에너지 자립을 이룰 수 있는 기반 마련
  - > 잉여전력 판매, 신재생에너지 관련 일자리(청년층 에너지산업, 고령층 소일거리) 창출



## 제5장

# 세부추진사업



제1절 지속가능한 성장

제2절 고부가가치 수산식품산업 육성

제3절 행복한 삶의 거점



제1절

## 지속가능한 성장

### 1 지속가능한 수산물 생산 환경 구축

#### ① 수산자원의 보호·회복 및 조성

1-1-1-1

수산종자 방류사업 지속 추진

계속

#### » 사업배경과 목적

- 기후 온난화, 남획 등으로 감소한 어족자원의 유지 및 증가를 위하여 부가가치가 높은 수산 종자 방류  
→ 어업생산력 증대를 통한 어업인 소득증대
- 감소한 어업자원의 증가를 위하여, 부가가치가 높은 건강한 수산 종자 방류 → 수산자원 조성과 어업생산량 증대를 통한 어업인 소득증대 기여

#### » 관련 상위계획 및 법·제도

- 수산자원관리법 제41조(수산자원조성사업)
- 수산업법 제86조(보조 등), 동법시행령 제72조(보조 대상사업)

#### » 사업 세부내용

- 연안해역 및 내수면에 지역 특성에 적합한 고부가가치 우량 수산종자 방류

#### » 기대효과

- 연안해역 자원량 증가를 통한 어업인 소득증대 기여

1-1-1-2

수산자원 산란·서식공간 지속 조성

계속

#### » 사업배경과 목적

- 인공어초 설치, 바다목장 조성, 바다숲 조성, 해중림 조성 등의 지속적 추진 및 기존 사업지 유지관리
- 수산자원 생산량이 감소한 해역을 대상으로 해역별 특성과 주요 어종 생태를 고려한 산란·서식장 등 조성으로 어장환경을 복원하여 연안 수산자원의 회복·증강을 통한 어업인 소득증대 기여

- (인공어초 유지관리) 수산생물의 산란·서식장을 인공적으로 조성하여 어업생산력 증대와 수산자원 조성의 확대를 지속가능한 어업실현 도모 및 자원관리 강화
- (바다목장, 바다숲, 해중림 조성) 어장조성 및 수산자원 증대를 통한 지속가능한 수산자원 생산기반 구축

#### » 관련 상위계획 및 법·제도

- 「수산자원관리법」 제41조(수산자원조성사업)

#### » 사업 세부내용

- (인공어초) 충청남도 주요 해역에 수산생물의 산란·서식장인 인공어초 구축, 인공어초 사후관리 강화, 차년도 인공어초 시설 가능 해역 파악을 위한 적지조사 실시
  - 설치된 어초의 위치·상태 확인·점검, 폐그물 수거, 어초어장도 작성 등
- (바다목장, 바다숲, 해중림) 기 조성해역에 대한 관리 및 해역 맞춤형 시설조성

#### » 기대효과

- 수산자원 증가 → 안정적인 수산물 공급, 어업인의 소득증대
- 어업생산력 증대와 수산자원 조성의 확대를 지속가능한 어업실현 도모 및 자원관리 강화

1-1-1-3

유형어업 방지 및 청정해양관리

계속

#### » 사업배경과 목적

- 유실된 폐어구에 의한 수산자원의 직접적인 피해가 증가하고 있으며, 서식장 및 산란장 파괴도 증가하고 있음
- 유실된 폐어구는 장기적으로는 해양 미세플라스틱을 발생시키게 됨
- 생분해성 어구를 보급 지원하여, 유실된 폐어구로 인한 수산자원 보호와 해양생태계 오염 방지 및 어업인 친환경 의식 제고 필요

#### » 관련 상위계획 및 법·제도

- 「수산업법」

#### » 사업 세부내용

- 유형어업 방지를 위한 친환경·생분해성 어구 보급 및 폐어구 수거 지원
- 친환경·생분해성 어구·친환경 부표 보급 지원
  - 생분해성어구 조달가격과 나일론어구 기준단가의 차액 보조
  - 어업인 자부담 중 기존 어구 가격의 40% 추가 지원

- 유령어업 예방을 위한 어업인 및 도민 홍보·교육 강화

#### » 기대효과

- 해양생태계 오염 방지 및 수산자원 보호와 어업인 친환경 의식 제고

1-1-1-4

TAC중심의 자원관리형 어업으로 재편

계속

#### » 사업배경과 목적

- 해양환경 변화 등으로 인하여 어업자원량과 어획량은 지속해서 감소하고 있음
- 해양수산부는 어업생산량 회복을 위하여 총허용어획량(TAC) 제도의 확대·강화를 통한 적극적인 수산 자원관리에 힘쓰고 있음
  - 연안어업과 근해어업의 수산자원 감소에 대한 적극적 대응
  - 『수산혁신 2030(‘19.2)』에 따라 자원관리형 어업구조 정착을 위해 ‘30년까지 연근해 어획량의 80% 수준으로 TAC 제도를 확대할 예정임

#### » 관련 상위계획 및 법·제도

- 수산자원관리법, 제3차 수산자원관리 기본계획, 수산혁신 2030 계획

#### » 사업 세부내용

- TAC 참여 어업인에 대한 경영개선 안정자금 지원
- TAC 참여 대상의 단계적 확대
  - 품종 확대 : 키조개, 오징어 등 → 갈치, 참조기, 멸치 등
    - \* 2021년도(21년 7월 ~ 22년 6월) TAC 실시대상 어종 : 12개 어종(개조개, 고등어, 꽃게, 대게, 도루묵, 바지락, 붉은대게, 오징어, 전갱이, 제주소라, 참홍어, 키조개)
    - \* 2021년도(21년 7월 ~ 22년 6월) TAC 시범운영 대상 어종 : 3개 어종(갈치, 참조기, 삼치)
  - 업종 확대 : 잠수기, 근해채낚기, 근해자망 등 → 근해연승, 근해안강망 등 점차적 확산
- 어업인에 대한 TAC 홍보 강화
  - 간담회·설명회 등 개최를 통하여 현장 소통 강화
  - TAC 확대에 대한 어업인의 부정적 인식(조업 규제) 및 반발이 있는바, TAC에 대한 적극적인 홍보 및 대응 필요
    - 제도의 수용성 확보
  - 참여어업인 대상, 제도 이해도 증진을 위한 홍보 및 교육활동 강화

» 기대효과

- 어업생산량 회복을 통한 지속가능한 어업환경 조성

1-1-1-5

불법 어업 감시망 구축 및 관리강화

계속

» 사업배경과 목적

- 최근 연근해어업은 어장의 조업 경쟁이 심화하고 다양한 형태의 불법 어업으로 어업인 간의 분쟁이 발생하고 있음
- 수산자원의 감소, 유가 및 어가 상승 등으로 업종 간, 지역 간에 한정된 수산자원의 이용을 둘러싼 어업 경합과 자원남획, 선형 및 어구의 변형, 어업분쟁 등 어업 질서 저해 행위 지속적 증가
- 또한, 중국어선의 불법조업도 지속하고 있음

» 사업 세부내용

- 드론을 이용한 불법 어업 감시 체계구축
- 금어기 위반, 어구 과다 사용, 금지체장 미준수 등 주요 위반행위 해·육상 집중단속
- 어구실명제 신규 추진에 따른 단속강화
- 서해어업관리단, 해양경찰과 공조 체제 강화
- 불법 어업 없는 우수마을 발굴하여 포상하는 등 어업인 자율어업질서 참여 유도

» 기대효과

- 불법 어업에 의한 남획 방지 → 어족자원 보호 및 지속가능한 어업

1-1-1-6

해삼산업 집중 육성

신규

» 사업배경과 목적

- 충남은 해삼 생산 가공 기반이 취약
- 해삼 자원의 지속가능한 생산성 유지와 대량생산 기반을 구축할 필요 있음
- 해삼산업의 고부가가치화 추진
  - 종자부터 중간육성, 양식, 가공, 유통·판매까지 원-스톱으로 가능한 기반시설 확충할 필요 있음

» 사업 세부내용



- 해삼 산업 특구 지정 추진
  - (대상 지역) 보령시, 태안군
- 개별 규제 완화, 지역 내 특화산업으로 발전할 수 있는 제도적 기반 마련
- 해삼양식 개발 확대 추진
  - 해삼 자연산란장 및 해삼서식지 조성
  - 해삼종자 전문기업 육성
  - 해삼 양식시설 현대화 추진
- 해삼 관련 지원센터 건립
  - 해삼가공 거점지원센터, 해삼수출 지원센터 등 건립하여 해삼의 산업화·고부가가치화 지원

#### » 기대효과

- 해삼특구 지정을 통한 서해안 해삼산업 거점 단지 기반확충
- 해삼산업 활성화를 통한 지역경제 활성화

### ② 양식산업의 질적 생산 체제로 전환

1-1-2-1

온배수활용 4계절 양식 확대

신규

#### » 사업배경과 목적

- 발전소 온배수는 취수 해수보다 온도가 높아 에너지 효율이 높음
- 발전소 온배수를 양식에 활용하여 에너지 절감 및 친환경 양식 추진

#### » 사업 세부내용

- 충남 소재 화력발전소의 온배수 열을 활용한 양식장 확대
  - 추가로, 양식장 배설물 제거에 바이오플락 기술 도입 및 모바일 원격관리 시스템 도입
  - (예) 당진화력발전소 석탄재 매립지 양식장(당진시 석문면 소재)

#### » 기대효과

- 발전소 온배수 활용으로 인한 에너지 효율 향상
  - ※ 거시적으로는 화석연료 대체효과 및 탄소중립에 기여
- 친환경 양식기법 도입으로 인한 양식환경 효율 증대 → 생산성 향상 및 소득증가에 기여

1-1-2-2

양식 어장 환경개선(청정어장 재생 사업)

계속

» 사업배경과 목적

- 수산물 경쟁력 강화 및 안전성 확보를 위해 깨끗한 어장환경의 조성·보전 필요성 증대
- 과밀·노후화된 어장을 대상으로 환경개선을 통하여 지속가능한 수산물 생산기반을 조성하고, 수산식품에 대한 안전성을 확보할 필요가 있음

» 관련 상위계획 및 법·제도

- 「어장관리법」제15조에 따라 어장정화·정비 사업 추진을 통한 어장 환경개선

» 사업 세부내용

- 양식 어장 실태조사 실시, 면허 가치가 상실된 양식 어장에 대한 실태조사 실시
- 생산력이 저하된 김, 미역 등 해조류 양식 어장 재배치 → 생산성 향상
- 과밀·노후 양식 어장 정비 → 어장생산성 향상 및 안전하고 위생적인 수산물의 생산공급 기반조성
- 퇴적물 수거·처리, 바닥갈이, 객토 및 투석, 저질준설 등 양식 어장 환경개선·정화하여 안정적인 수산물 생산 기반조성 및 어업인 소득 향상

» 기대효과

- 어장 환경개선을 통하여 지속가능한 생산기반 구축 및 어업인 소득증대를 도모
- 노후된 면허어장의 정화를 통한 어장생산성 향상 및 안전하고 위생적인 수산물 생산공급 기반 구축

1-1-2-3

간척지 활용 친환경 첨단양식단지 구축

신규

» 사업배경과 목적

- 간척지를 이용한 친환경 첨단 양식단지 구축(당진, 태안, 보령, 서천, 홍성)
  - 자연재해 위험으로부터 자유로운 육상양식 활성화를 통하여 지속가능한 양식업 발전기반 마련
- 해수와 담수가 공존하고 있어 양식어종 선정 유리(내수면, 해수면어종 모두 가능)
- 농업의 생산성을 증가하는 대체소득 발굴 필요

» 사업 세부내용

- 태안 이원지구, 보령 남포지구, 서천 부사지구 등 지역별 첨단 양식단지 조성
  - 친환경 스마트 양식단지 조성, 농업소득 대체 소득원으로 육성

- (1차) 당진 석문지구 스마트양식 클러스터 조성('23~'27년, 400억원)·농림부 협의 및 연구용역('23년), 해수부 공모('24년), 단지 조성('25년~)
- (2차) 보령·태안 스마트양식 클러스터 조성(1차 운영성과에 따라 추진)

#### » 기대효과

- 간척지에 농업을 능가하는 고소득 첨단 양식단지 조성을 통한 지역경제 활성화
- 미활용 간척지를 소득시설로 대체 개발하여 어업인 소득향상 도모
- 단위면적당 고소득 창출로 수산업 가치 제고

1-1-2-4

친환경 양식업 확대

계속

#### » 사업배경과 목적

- 신재생에너지 기술을 활용한 에너지 절감 시설 보급으로 에너지의 효율적 이용을 통한 친환경 녹색성장 선도 및 양식어가 소득증대 도모
- 양식장 등의 유희부지와 유희수역에 태양광 등 다양한 재생에너지를 활용할 수 있는 기반 구축

#### » 관련 상위계획 및 법·제도

- 「신에너지 및 재생에너지 개발·이용 촉진법」제9조에 따라 신·재생에너지 기술개발 및 이용·보급을 조성할 수 있음

#### » 사업 세부내용

- 양식 어가에 신재생에너지 기술을 활용한 에너지 절감 시설 보급
  - 히트펌프 등

#### » 기대효과

- 양식어업 분야에 친환경 녹색성장 선도 및 양식어가 소득증대 도모

### ③ 기후변화에 따른 수산업 대응강화

1-1-3-1

천수만 내 가두리 외해 중층 가두리로 이설

계속

#### » 사업배경과 목적

- 기후변화로 인하여 충남 천수만 등 수심이 낮은 해면 양식장은 여름에는 고수온, 겨울에는 저수온 피해가 발생하고 있음
- 외해 중층 가두리의 경우, 기존의 가두리 양식과는 달리 육지에서 더 멀리 떨어진 수심이 깊은 바다에 설치하기 때문에 양식환경이 자연 상태에 가까워 무항생제 양식까지 가능

#### » 사업 세부내용

- 천수만 가두리 양식장의 외해 이전 추진
- 천수만 가두리 양식장의 외해 이전에 관한 어업인 의견수렴
- 이설 시, 시설 자금지원

#### » 기대효과

- 자연 재난 예방 및 어류 품질·생산성 향상

1-1-3-2

가두리시설 현대화

신규

#### » 사업배경과 목적

- 해상가두리 양식장은 여름철 자연재해로 인한 어업피해가 반복되고 있음
- 기존 목재 가두리 시설은 태풍이나 적조 발생 시 이동이 어렵거나 이동 중에 파손되는 경우가 많음
- 가두리 양식장 시설의 현대화
- 폴리에틸렌 재질의 내파성 가두리로 교체
- 자연재해 발생 시 안전한 해역으로 이동 가능한 장점 있음

#### » 사업 세부내용

- 강도와 유연성을 겸비한 가두리 시설인 내파성 가두리 시설 설치
- 자연재해에 대비하여 피해 최소화 및 효율적인 방제·구제를 통하여 안정적인 어업 생산활동이 가능하도록 지원

- 양식어가에 대한 연차적 지원
  - 전체 비용의 일정 부분(70%) 시·도비로 지원(가두리 1대당 350~400만 원가량 비용 소요)
  - 경영 여건이 열악한 어가의 자부담 고려하여 연차적인 지원 필요

#### » 기대효과

- 해마다 반복되는 자연재해로부터 어업피해 감소

1-1-3-3

어업어선 탄소중립 환경조성

계속

#### » 사업배경과 목적

- 국제해사기구(IMO) 온실가스 감축 전략 등 해운분야 환경규제 강화에 따라 친환경선박으로 조선·해운 시장 패러다임 전환 시작
- 어선의 저효율 노후기관 및 장비·설비를 친환경 장비로 대체하여 탄소배출량 감소 추진
  - 부수적으로 해양사고 예방과 안정적 조업기반 조성, 소득증대 도모

#### » 관련 상위계획 및 법·제도

- 「환경친화적 선박의 개발 및 보급 촉진에 관한 법률」

#### » 사업 세부내용

- 친환경 장비 지원 및 친환경 선박에 대한 교육
  - 어민들의 자발적 친환경 장비 설치 독려
- 수산 분야 탄소중립을 위해 어선어업 친환경 에너지 절감 장비 보급 지원
  - 노후 어선 기관 교체 지원을 통하여 연료 효율을 증진하고, 노후 어선의 친환경적 선박 대체 건조를 지원
  - 온실가스를 많이 배출하는 어선을 중심으로 감축 대상을 선정하여 어선어업 분야의 온실가스 배출량 감소 추진
- 기존의 관공선에 친환경(태양광 및 수소 발전기 및 탄소 저감 장비) 장비 설치
  - 공공부문의 선제 대응 필요

#### » 기대효과

- 노후어선(기관)에서 발생하는 탄소배출량 절감을 통한 탄소중립 실천
- 친환경 관공선의 선제적 도입으로 효율적인 어업지도 활동 도모

#### ④ 내수면어업 체질 개선

1-1-4-1

내수면 생태계 자원관리

계속

##### » 사업배경과 목적

- 내수면어업 생산성 향상을 위하여 생태계기반 자원관리 시스템 개발 및 운영할 필요 있음
  - 내수면 수산자원 조사를 통한 생태계기반 자원관리시스템 구축
- 체계적인 어도 관리를 통한 내수면 수산자원(회유성 어종) 증강
- 지역별 환경 특성에 적합한 토속어류 우수 종자를 방류하여 내수면 자원증강 도모
- 지자체별 생태계교란생물 퇴치 사업 고도화로 수생태계 생물 다양성 확보

##### » 사업 세부내용

- 장마철, 갈수기 등으로 수위 변동이 심한 댐·호 등 내수면 토속어류의 안전한 산란과 번식을 유도할 수 있는 인공산란장 설치
  - 내수면 자원조사와 연계하여 지역·환경·산란조건에 적합한 인공산란장 조성
- 어도 개보수로 회유성 어종 복원
- 자연 친화적 먹이사슬 형성 : 정기 치어 방류 및 저수지별 성어 포획 후 교차 방류
- 수중생태 복원을 위한 환경조사
- 토종어류 보전·증식을 위한 맞춤형 자원조성
  - 수계중심의 자원조사 기반을 토대로 토속어종 종묘 생산 및 방류사업 확대
- 외래, 무용어종 퇴치기술 고도화(번식억제, 천적 방류 등)
  - 외래어종(블루길, 배스 등)을 재활용하여 신규 소득원 창출(가공식품 개발, 펫사료, 고급 어분, 액비 등)

##### » 기대효과

- 수산자원의 변동 예측 가능한 생태계 기반 수산자원·어업관리시스템 구축
- 내수면 수생태계 회복을 통한 수산자원 복원 및 증강 → 지속가능한 내수면어업 가능
- 토종어류 보전·증식 및 외래어종 퇴치로 생태계 보전 및 내수면 자원증강
- 수생태계 복원 및 어민 소득 증가

1-1-4-2

내수면어업 활성화

계속

#### » 사업배경과 목적

- 내수면 우량 종자 방류, 수질오염과 남획 등으로 감소하여 가는 내수면 수산자원 증강을 위하여, 부가가치가 높은 우량 종자를 방류하여 내수면 수산자원 회복을 통한 어업인 소득증대 도모
- 내수면 양식시설의 현대화·규모화를 통하여 생산량 증대를 유도할 필요 있음
- 내수면 어가인구 감소 및 고령화에 대응하여 노동집약적 내수면 양식산업을 4차 산업혁명 기술이 융합된 스마트양식으로 전환

#### » 관련 상위계획 및 법·제도

- 내수면어업법 제17조(보조 등), 동법 시행령 제13조(보조대상 사업)

#### » 사업 세부내용

- 어업인이 선호하고, 부가가치가 높은 내수면 우량종자 매입방류
- 내수면 노후 어선 및 기관 대체
- 경쟁력 강화를 위한 대규모 양식 단지 조성
  - 내수면 첨단 친환경 양식 단지 조성으로 양식산업 집중 육성
- 생산성 향상을 위한 양식시설 현대화. 생산성 향상 및 경영 개선을 위해 노후화된 양식시설을 현대식으로 개선할 수 있도록 신축·개보수 확대
  - 양식장, 자동 급이시설, 살균시설, 수온·산소 자동점검장치, 드럼스크린 등
  - 재래식 내수면 양식시설의 현대화로 단위면적당 생산력 향상
  - 양식장 기자재 지원으로 경영비 절감
- 친환경적·미래지향적 양식 기술·기반 마련

#### » 기대효과

- 내수면 수산자원 회복을 통한 어업인 소득증대
- 내수면 양식업의 현대화를 통한 생산 효율 증대

1-1-4-3

내수면어업의 6차산업화

계속

» 사업배경과 목적

- 내수면 유티저수지, 인공산란장, 유통시설 등의 개별 지원사업을 생산·유통·가공·관광 등 통합형 융·복합 6차 산업화로 시너지 창출
- 내수면 자원조성 위주의 지원사업을 내수면 어촌 생활SOC 확충 및 융·복합형 6차 사업화 지원으로 전환하여 어업 외 소득증대

» 사업 세부내용

- 내수면 특화 지역 개발을 위한 내륙어촌(강마을) 조성
- 수산자원과 어업인이 상생할 수 있는 유티저수지 자원화
  - 유티저수지를 활용한 경제성 어종의 서식공간을 조성하여 어업인 소득기반 마련
- 내수면 관광콘텐츠 개발 : 민물고기 실내 전시·체험장 조성, 야외 생태체험장 조성 등
  - 기존 관광시설과 연계하여 생태체험장을 조성하고, 생태체험학교 운영 지원
  - 체험 프로그램 운영 : 민물고기 전시관, 먹여주기 체험, 민물고기 활용 음식 만들기 등 체험형 프로그램을 운영하여 민물고기에 관한 관심 제고

» 기대효과

- 6차 산업화를 통한 소득증대
- 내수면에 인접한 어촌지역 인프라를 확충하여 지역 일자리 창출과 어촌공동체 활성화 도모
- SOC 확충, 정주 여건 개선 등을 통한 삶의 질 향상

1-1-4-4

내수면 수산물 소비활성화를 위한 전문유통시설(직매장 등) 건립

신규

» 사업배경과 목적

- 내수면 유통시설 확충, 생산비 절감을 통한 유통효율 향상 및 투명한 유통체계 마련
- 유통채널에 대한 다양화 지원으로 신규 유통시장 형성 및 소비자 접근성 제고

» 사업 세부내용

- 수계별 유통인프라 확충으로 유통효율 향상 및 생산비 절감, 투명한 유통체계를 마련하여 가격 안정화, 유통정보체계 구축
  - (유통기반 구축) 소규모 유통시설 및 냉동창고 등 장비 지원
  - (위판체계 도입) 내수면 수산물 위판체계 도입



- 온라인 직거래, 대형소비처 입점 지원 등 판로 확보 및 전문유통시설(직매장 등) 설립으로 유통 확대
- 로컬푸드 직매장·장터 입점 지원 등으로 생산자-소비자 간 이동 거리 단축 및 비용 절감

#### » 기대효과

- 유통채널 지원으로 신규 유통시장 형성 및 소비자 접근성 향상
- 유통효율 향상 및 투명한 유통체계 조성

## 2 수산업의 미래산업화

### ① 첨단 스마트 생산체계 구축

1-2-1-1	스마트 생산방식 도입	신규
---------	-------------	----

#### » 사업배경과 목적

- 생산성 향상과 경쟁력 있는 양식산업을 육성하기 위해서 재래식·노동집약적 양식 방법에서 스마트양식으로의 전환이 요구됨
  - 빌딩 양식, 스마트 양식(재래식 탈피), 스마트 가두리 양식장 등 스마트 생산 방식 도입
- 해사가두리식 양식에서 사육관리가 용이한 육상수조식 양식으로 양식 방법을 변환하고, 환경친화적인 기술을 도입한 첨단 스마트 양식 시스템을 개발하는 등 기존의 수산양식 패러다임 전환 필요
  - 육상 해수양식장의 사양관리, 환경정보 등에 대한 통합 모니터링 체계구축과 사양과정 위기 대응 능력 강화

#### » 관련 상위계획 및 법·제도

- 「수산업·어촌 발전 기본법」제41조(수산업 및 어촌지역의 정보화 촉진), 「양식산업발전법」제61조(양식 산업 관련 기술개발 지원), 해양수산부 수산혁신 2030 계획 실천과제(첨단 스마트양식 확산)

#### » 사업 세부내용

- 양식장 관리자용 PC 등 전산장비, 실시간 모니터링 가능한 환경정보수집센서(수온, 용존산소, 염도, SS 등) 및 영상기기(VDR, CCTV, 모니터 등), 통신기기(인터넷 공유기, 게이트웨이, 센서노드 등), 하우스 등 설치
- 실시간 모니터링 기기에 ICT융합 기술을 적용하여 양식장 생산(사육)·질병·생산이력 관리 및 경영정보 통합운영 관리체계 개발(SW)
- 필요 시 기타 양식수산물 가공공정 통제, 도매상·소매상 연계 유통이력 관리시스템 시범 구축

#### » 기대효과

- 수온 변화 및 해수 오염으로 인한 양식어가 폐사 문제 해결로 어업인들의 양식업 위험 요소 저감

1-2-1-2

스마트양식 클러스터 조성

공모

» 사업배경과 목적

- 2019년부터 해양수산부는 스마트양식 클러스터 조성사업을 추진하고 있음
- 2019년에 부산(1차), 경남 고성(2차), 2020년 전남 신안(3차), 2021년 강원 강릉·양양(4차), 경북 포항(5차)이 각각 사업 대상지로 선정
- 데이터, 네트워크, 인공지능 기술 등 4차 산업혁명 기술을 활용하여 자동화·지능화한 스마트양식장과 배후부지 기반을 구축
- 양식기술과 첨단 생명공학 및 정보통신기술 등 융합

» 관련 상위계획 및 법·제도

- 해양수산부 스마트양식 클러스터 사업

» 사업 세부내용

- 스마트 양식산업화 테스트베드 조성
- 순환여과식 설비 등 친환경 시스템 도입
- 기업 입주 기반시설 조성
- 어촌계 및 지역 기업의 참여 유도
- 지역 연구 및 인력 기반 적극 활용

» 기대효과

- 충남 특화품종 생산 유도 및 수입대체효과 창출
- 양식 생산성 증대를 통한 어가 소득향상
- 귀어인·청년어업인의 참여를 통한 어촌의 새로운 인력 유입

1-2-1-3

마을어장 등 자동화장비 보급

계속

» 사업배경과 목적

- 어촌의 노동력 감소에 대응해 수산업 및 양식업의 기계화·자동화 추진 필요

#### » 사업 세부내용

- 어촌인구 감소로 인한 노동력 부족을 해결하고, 노동력 절감을 위하여 양식시설 및 양식물 채취·관리 자동화 장비 지원
- (예) 선별기, 해조류 자동 이식기 등 각종 자동화 장비 보급, 양식장 관리기 지원, 어류양식 관리시스템 구축 등 지원

#### » 기대효과

- 노동력 부족 해결 → 양식 생산량 증대 및 어업경영 경비 절감

1-2-1-4

신품종(수산 종자) 개발 및 생산력 강화

계속

#### » 사업배경과 목적

- 양식어업의 발전에 있어서 우수한 수산종자의 개발과 생산력 강화는 매우 중요한 요소임
- 종자 개발은 부가가치가 높고 첨단과학기술의 접목이 가능 → 어업경쟁력의 새로운 원천
- 고부가가치 품종의 양식 기술을 도입할 수 있도록 신품종 개발을 적극 추진할 필요 있음
- 지역에 맞는 종자 생산지원 강화 필요

#### » 관련 상위계획 및 법·제도

- 「수산종자산업 육성법」

#### » 사업 세부내용

- 수산자원연구소 주도 우량형질 양식용 종자 지속 확보 → 양식어가 보급
- 토산우량종 종보존 연구
- 각 해역 특성에 적합하며 질병 등에 내성이 강한 맞춤형 우량 신품종(김, 해삼 등) 연구·개발(연구·종자 개발기반 구축)과 육성(양식산업화)으로 충남 수산산업의 차별화 전략 모색
- 주꾸미, 바지락, 해삼 등 종자 생산지원 강화

#### » 기대효과

- 해역별 특성에 맞는 우량종자 생산 및 양식기술 보급을 통해 지속가능하고 안정적인 수산자원 생산 환경 구축

1-2-1-5

지역대학교와 수산현안 연계 추진

신규

» 사업배경과 목적

- 수산업·어촌 관련 현안 문제들을 해결하기 위해서는 전문가 지원체제를 구축하고 젊은 인력들의 관심이 필요
- 수산업·어촌 현안 문제 해결 및 논의를 위한 정례적인 산·학·연·관 네트워크 구축 필요

» 사업 세부내용

- 도내 수산 분야 주요 대학(공주대, 선문대, 한서대 등)과 교육 등 수산현안 프로그램을 연계하여 수산 분야 신규인력 유입 도모
- 수산업 발전을 목적으로 산업·정책 동향, 우수 사례 및 성과 공유 등 교류 활성화
- 지역 인재의 수산 분야 진출을 위한 조직 적응 및 취업 역량 강화 지원을 위한 현장실습 프로그램 진행
- 지역 대학과의 협업을 통하여 해양·수산·경영 분야 대학생에게 직무 경험 기회를 제공 → 지역대학과 연계한 맞춤형 인력양성 추진

» 기대효과

- 현안 이슈 해결을 위한 협력적 거버넌스 구축
- 신규 수산인력 유입 촉진

제2절

## 고부가가치 수산 식품 산업 육성

### 1 안전·안심 수산물 유통체계 구축

#### ① 안전한 수산물 공급 기반 구축

2-1-1-1

수산물 위생·안전 관리 강화

계속

#### » 사업배경과 목적

- 수산물의 위생과 안전에 대한 국민적 관심 증대
  - 안전한 먹거리에 대한 인식 증대
- 수산물 특히 패류의 경우, 생산해역의 위생관리 중요
  - (예) 노로 바이러스에 의한 식중독 피해 발생
- 수산물은 다른 식품에 비해 쉽게 부패될 수 있어 유통과정에서 신선도 유지와 위생관리가 매우 중요

#### » 사업 세부내용

- 패류 생산 주요 해역 소규모 하수처리시설 확충 지속 추진
  - 패류 안전성에 대한 모니터링 강화
  - 생산지역 오염원 현황 및 영향범위·정도 등에 대한 조사·평가를 통한 오염원 관리강화
  - 수협·어촌계·어업인 등을 대상으로 지속적인 교육·홍보 강화
- 위판장 위생 여건 개선
- 간이 냉동·냉장시설 지원

#### » 기대효과

- 안전한 먹거리 제공으로 국민건강 보호

2-1-1-2

수산물 위판장 현대화 사업

계속

» 사업배경과 목적

- 수산물 유통의 출발점인 위판장의 위생과 안전이 중요함
  - 산지 위판장은 인근해 수산물의 대다수를 취급하는 수산물 산지 유통체계의 핵심시설이나, 위판장 상당수가 시설이 노후화되고 품질위생 여건이 열악한 실정임
- 노후화되고 위생여건이 열악한 위판장 환경을 개선하여 깨끗한 환경을 구축하도록 지원
- 노후화된 위판장의 현대화를 통하여 수산물 안전 확보

» 관련 상위계획 및 법·제도

- 「수산물 유통의 관리 및 지원에 관한 법률」

» 사업 세부내용

- 노후 위판장 시설개선 및 저온위판장 전환으로 수산물 위생·안전 확보
- 수산물 안전·위생·물류 환경의 개선을 위하여 수산물 유통의 근간인 위판장과 도매시장을 현대화하고 유통 단계별로 저온 유통시스템을 구축하는 등 유통 인프라 개선

» 기대효과

- 안전한 먹거리 제공으로 국민건강 보호

2-1-1-3

유통단계 위생 안전 체계 구축

계속

» 사업배경과 목적

- 수산물은 상품 특성상 위생·안전 관리 및 저온유통체계 구축을 통한 신선도 유지가 필수적이지만, 이에 맞는 물류환경이 미흡
  - 산지 위판장의 경우 바닥 상장이 빈번하고 저온저장시설이 미비
  - 산지-소비지간 운송과정의 위생관리체계 부실
- 식품안전성에 대한 소비자의 관심도 증가
  - 수산물 안전성에 대한 소비자 신뢰도는 높지 않음
- 산지-소비지로 이어지는 물류 위생시스템 구축을 통해 먹거리 안전을 확보하고, 수산물 유통의 제도적 기반을 확충하여 소비자에게 위생적이고 신선한 수산물을 공급함으로써 수산물에 대한 소비자 인식을 제고할 필요 있음

## » 사업 세부내용

- 수산물 저온유통 인프라 확충
  - 저온경매장 건립, 자동선별기·저온차량 지원, 도매시장 냉장·냉동창고 확충

## » 기대효과

- 수산물 위생안전 체계 구축

2-1-1-4

저장시설 확충

계속

## » 사업배경과 목적

- 성어기 어획량 증가에 따른 저장시설 부족 해소방안 마련 필요

## » 사업 세부내용

- 산지 저온저장시설 지원 확대
  - 냉동·냉장 시설 부족 해소
  - 중형 저장시설 지원
- 산지 소규모 팩토리(가공-포장-출하) 가공시설 구축
- 풀필먼트 출하 시스템 구축지원
- 생산-가공-소비자까지 one-stop 시스템구축

## » 기대효과

- 수산물 보관시설 확대를 통한 부가가치 창출
- 안전한 수산물 저장 및 유통

## ② 수산물 산지 유통 환경 개선

2-1-2-1

수산물 산지가공시설 지원

계속

### » 사업배경과 목적

- 영세한 지역 수산가공업체의 설비 개선과 위생시설 확충 필요
- 수산물 산지가공시설 신축, 시설 현대화 및 수산물처리저장시설 등을 지원

### » 사업 세부내용

- 건물 및 시설(가공공장, 보관시설, 기타 부속건물, 전기시설 등) 지원
- HACCP시스템 도입을 위한 시설 현대화

### » 기대효과

- 수산식품의 고부가가치화와 식품 안전성 확보

2-1-2-2

해삼 가공, 유통 판매 산업 확대 지원

신규

### » 사업배경과 목적

- 충남도는 해삼을 고부가가치 산업으로 발전시키는 계획을 추진 중
- 해삼산업 클러스터 조성 추진 중
- 해삼 생산자 → 가공업자 → 유통 → 판매업자 유통 구조 개선 필요

### » 사업 세부내용

- 해삼 전문 가공·유통·판매 시설 발굴 지원
- 세척장, 작업장, 자숙기, 건조기, 선별기, 포장재, 포장 및 상품 용기 등 시설개선 등

### » 기대효과

- 충남 4대 명품수산물 중 하나인 해삼의 산업적 대외 경쟁력 강화와 미래 수산업 기반조성



### ③ 산지-소비자 간 유통구조 개선

2-1-3-1

소비지 직거래 및 판촉 활동 지원

계속

#### » 사업배경과 목적

- 위판장과 도매시장으로 연결되는 전통적 유통채널이 대형유통업체의 급성장과 함께 그 기능이 축소되고 있음
- 이러한 유통환경의 변화는 가격 교섭력에서 산지의 생산자에 비해 소비지의 유통업체가 우월한 지위를 갖게 되어 가격 불안정성이 더욱 심화할 우려가 있음
- 산지의 가격 교섭력을 높여 생산자가 안정적으로 가격을 수취할 수 있도록 하는 방안 마련 필요

#### » 사업 세부내용

- 수산물 소비 촉진을 위하여 소비지 직거래 및 판촉 활동 지원

#### » 기대효과

- 소비지 직거래를 통한 가격 경쟁력 강화
- 수산물 소비 촉진을 통한 수산물 판매량 증가

2-1-3-2

바다수산물 이력제 추진

계속

#### » 사업배경과 목적

- 식품 안전·안심에 대한 국민 관심 증대
- 수산물 생산자 → 유통자 → 소비자간 거래 질서 개선 필요
- 식품안전 강화를 위한 제도 마련 필요성 대두
- 수산식품에 대한 신뢰성을 확보하고 안전한 먹거리를 제공하기 위한 제도적 장치 필요

#### » 관련 상위계획 및 법·제도

- 「수산물 유통의 관리 및 지원에 관한 법률」

#### » 사업 세부내용

- 생산·가공·유통업자가 이력제에 더욱 쉽게 참여할 수 있도록 등록 컨설팅
- 등록희망업체 대상 컨설팅, 물품·인력지원, 전산시스템 관리 지원, 이력제 및 이력제품 홍보 등 지원
- 교육 및 홍보 강화
- 지역별·품종별 참여 업체 맞춤형 교육실시

- 생산자·소비자 단체와의 간담회, 유관기관 및 업·단체 담당자가 참여하는 워크숍 등을 개최 → 수산물 이력제 인지도 제고 및 활성화를 위한 환류 지속 추진
- 어업자 및 지구별 수협 수산물 보증제도 도입
- 보험료 지원 : 상품 훼손, 부패 등 대응

#### » 기대효과

- 수산물의 투명한 유통경로 파악으로 소비자에게 안전·안심한 수산물 공급
- 생산자의 경우, 이력제로 인한 유통정보를 활용하여 소비패턴을 확인 할 수 있음

2-1-3-3

지역 수산물 학교급식 제공 확대

계속

#### » 사업배경과 목적

- 학교급식에 있어서 신선하고 안전한 지역 생산물(로컬푸드, local food)의 공급에 관한 관심 증가 → 신선한 지역수산물의 공급으로 안전한 학교급식 실현 가능
- 지역밀착형 품목을 중심으로 지역 생산물 공급 추진
- (목표) 지역산 수산물 학교급식 공급률 35%
- ※ '22) 15% → '23) 20% → '24) 25% → '25) 30% → '26) 35%

#### » 사업 세부내용

- 지역수산물 학교급식 공급률 확대를 위한 차액 지원 및 수산물 산지위판장 현대화 지원
- (사업기간) 2023년 ~ 2026년
- (총사업비) 380억원(학교급식 차액지원 100, 위판장 현대화 280)

#### » 기대효과

- 지역수산물 학교급식 지원사업 확대 추진을 통한 공급 확대
- 성장기 학생들의 수산물에 대한 친밀감 형성으로 식습관 개선 및 잠재 소비기반 구축

## 2 수산식품 산업 경쟁력 강화

### ① 수산 식품 개발 및 가공 기반 확충

2-2-1-1

가정간편식 및 밀키트 개발 지원

신규

#### » 사업배경과 목적

- 최근 인구구조 변화, 1인 가구 증가, 코로나로 인한 배달 음식 수요 증가 등으로 인하여 수산물을 원료로 한 HMR(Home Meal Replacement, 가정간편식) 제품 및 밀키트 제품 수요 증가

#### » 사업 세부내용

- 수산물을 원료로 한 HMR 제품 및 밀키트 제품개발 지원
- 지역특화 간편식 개발 지원
- HMR 제품 및 밀키트 전용 포장시설 개발을 지원사업 추진
- 수산물 맞춤형 포장재 지원

#### » 기대효과

- 수산물 소비 확대
  - 조리의 어려움(냄새, 손질 시 부산물 발생 등)으로 인한 장애 요인 해소
  - 변화한 식생활 행태 반영

» 사업배경과 목적

- 지역별로 풍부한 수산자원을 활용한 고품질의 수산식품산업 육성 및 지역특화 수산식품산업의 전략적 육성 필요
- 거점단지를 통한 고부가가치 수산식품 개발, 가공 및 상품화, 유통·판매 등을 통해 지역경제 활성화에 기여
- 거점단지 인프라를 활용한 고부가가치 식품개발 및 상품화 촉진
- (목표) 충남형 수산식품 클러스터 조성사업 대상 선정 1개소

» 관련 상위계획 및 법·제도

- 「식품산업진흥법」 제19조의4(수산가공품 생산 등의 지원)
- 「수산업법」 제86조(보조 등)

» 사업 세부내용

- LNG 냉열 등 탄소중립 인프라\*를 활용한 수출전략형 스마트화 가공공장, 광역 공공급식센터, 수출·창업·R&D 지원센터, 풀필먼트 물류시스템 등 조성
- (사업기간) 2023-2026
- (총사업비) 1,123억원(국비 786, 지방비 337)
- \* LNG 냉열, RE100 재생 전력

» 기대효과

- 수산식품산업의 탄소 중립화 및 수출 주도형 산업 전환, 지역 일자리 창출
- 가공생산액: 0.8조원(21년) -> 1.5조원(26년)
- 수 출 액: 1.6억불(21년) -> 3억불(26년)
- 종 사 자: 3.1천명(21년) -> 5천명(26년)

2-2-1-3

김산업 진흥구역 지정

신규

#### » 사업배경과 목적

- 2020년 12월 김산업의 육성 및 지원에 관한 법률 제정
  - 동법은 “김의 품질향상, 김과 김가공품의 양식·가공·수출 등 김산업의 육성과 지원에 필요한 사항을 정하여 김산업의 경쟁력을 강화하고 세계화를 촉진하며 부가가치를 높여 어업인의 소득증대와 국가경제 발전에 이바지함”을 목적으로 하고 있음
- 김 수출 대상국과 수출액은 증가하고 있음
  - 김은 부가가치가 높은 상품으로서, 한국 김을 수입하는 국가는 2010년 64개국에서 현재 114개국으로 약 2배가량 증가
  - 2021년 김 수출액은 6억 9,290만 달러로 농수산물식품 중 수출 1위 품목으로 자리매김
- (목표) 김산업 진흥구역 지정 1개소

#### » 관련 상위계획 및 법·제도

- 김산업의 육성 및 지원에 관한 법률

#### » 사업 세부내용

- 김산업 진흥구역 지정(서천군)
  - (사업기간) 2023년 ~ 2026년
  - (총사업비) 50억원(국비 25, 도비 7.5, 시군비 17.5)
  - 보령시, 서천군, 홍성군 등은 김산업 육성 사업 추진
- 해수부 공모사업 선정을 통한 김산업 육성 및 경쟁력 강화

#### » 기대효과

- 분업화된 김산업의 구조변화를 통한 질적 성장 유도 및 고부가가치 산업 정착
- 양식부터 가공까지 전 과정 품질관리를 통한 품질향상으로 대외 경쟁력 제고

## ② 스마트 비대면 지원

2-2-2-1

스마트 유통 지원

계속

### » 사업배경과 목적

- 코로나 19 이후 급격히 늘어나고 있는 온라인·모바일 거래의 특성을 반영하여 소비자 니즈에 집중한 스마트 유통 지원 필요
- 수산물에 그 특성상 소비자가 눈으로 직접 확인하고 구매를 하는 대면 거래가 주를 이루고 있었음
- 코로나19 이후 사회적 거리두기 장기화로 신선식품의 새벽 배송, 빠른 배송 등 급증 → 소비자들의 비대면 거래 경험 증가로 본격적인 수산물 비대면 거래의 가능성이 커지고 있음

### » 사업 세부내용

- 가공품을 중심으로 온라인·비대면 마케팅 지원 확대
- 비대면·온라인 유통플랫폼을 활용한 전략적 마케팅 지원 확대
- 온라인 마켓 입점 지원
- 위판장과 온라인을 결합하여 수산물 직거래 신유통 채널 구축
- 산지에서 일반 소비자에게 수산물 직배송
- 비대면 무역 거래 활성화와 해외의 다양한 전자상거래시장 진출 지원

### » 기대효과

- 온라인·모바일 거래 활성화를 통한 시장 확대와 소득증대

2-2-2-2

영세 어업인 온라인 진출 지원

신규

### » 사업배경과 목적

- 코로나 19 이후 수산물에 대한 온라인·모바일 거래가 증가하고 있음
- 영세 어업인의 경우, 이러한 온라인 및 모바일 거래를 적극적으로 활용하고 있지 못하고 있음

### » 사업 세부내용

- 영세 어업인들의 온라인 진출 확대를 위한 컨설팅 강화
- 홈페이지 개설, 상품포장, 디자인 및 마케팅 전략 수립 등에 대한 지원
- 어업인의 스마트 스토어, TV홈쇼핑 및 온라인 마켓 입점 지원 및 입점 교육 정례화

## » 기대효과

- 영세 어업인의 온라인 진출로 인한 다양한 판로개척 및 소득증대

## ③ 수산 식품 수출 경쟁력 강화

2-2-3-1

수산식품 해외시장 개척 지원

신규

## » 사업배경과 목적

- 전 세계적으로 한식(K-food)에 관한 관심이 증가하는 가운데, 한국 수산물(K-fish)에 관한 관심 및 소비도 증가하고 있음
  - 특히, 한국 수산물은 건강한 음식 재료라는 인식 증가
  - 정부는 수산물 국가통합브랜드인 K-FISH 운영 중
- 코로나 19로 인한 무역환경 변화를 반영하여 온라인시장 판로 확보, 시장 다변화 촉진 등 맞춤형 수출 지원 확대 필요

## » 사업 세부내용

- 글로벌 수산식품 기업 육성을 위한 기업 성장단계별 수출 바우처 지원 및 선도조직 연속 지원체계 구축
  - 수산식품 기업을 글로벌 기업으로 체계적 육성을 위한 초보-성장고도화 바우처 지원 확대, 전문기관 밀착 컨설팅으로 육성견인
- 수산식품 수출기업 해외 전시회 참가 및 수출상담회 지원
- 수산식품 수출기업 육성을 위한 수출 인증 취득 지원
- 수출기업 홈페이지 제작 지원
- 수출기업 전문교육·세미나 운영
- 국제 온라인 유통 입점 지원
- 도내 수출기업 대상으로 현지시장 조사부터 제품 기획, 개발 및 해외 마케팅까지 지원하는 우수 수산물 유망 상품화 개발 지원
  - 사업 성과 제고를 위해 제품 기획 단계에서부터 해외 유통 바이어(수요자) 참가 추진

## » 기대효과

- 도내 수산식품 맞춤형 수출지원 및 해당 지역과의 협력 강화

제3절

## 행복한 삶의 거점

### 1 함께 잘 사는 행복한 어촌 건설

#### ① 어촌 정주 여건 개선

3-1-1-1

어구 수선장 설치 확대

계속

#### » 사업배경과 목적

- 어구의 무분별한 방치로 미관 저해, 악취 발생, 위생 문제, 통행 불편 등이 발생하고 있음
- 어로 활동 후 손상된 어구를 수선하고 적치하는 장소를 마련하여 어업인의 편의를 도모하고, 아름다운 어촌·어항 환경조성

#### » 사업 세부내용

- 어항 주변 어구·어망 수선장 통합관리를 위한 어구 수선장 조성
- 시설 : 개별 수선장, 어구 보관 받침대 등

#### » 기대효과

- 어업인의 편의 도모
- 정주여건 개선 및 아름다운 어촌·어항 환경조성

3-1-1-2

어촌분야 일반농산어촌 개발사업 추진

공모

#### » 사업배경과 목적

- 해양수산부는 어촌의 특수성을 반영한 맞춤형 지역개발을 통해 어촌 주민의 삶의 질을 높이고 어촌공동체를 활성화하고자 어촌분야 일반농산어촌개발사업을 추진 중
- 2020년부터 어촌분야 일반농산어촌개발사업 중 마을단위 특화개발과 생활기반정비가 지방으로 이양



## » 사업 세부내용

- 권역 단위 거점개발
  - 사업대상지의 현황분석을 토대로 수요가 많고 시급한 생활SOC 시설을 확충하여 서비스 공급·전달 기능 확대 및 정주 여건 개선('22년도 기준 충남도 7개소 추진 중)
- 시군 역량 강화
  - 어촌 지역개발사업의 효율적인 추진과 지역 공동체 활성화를 위해 지역 리더·지역개발전문가 육성 및 역량 강화, 거버넌스 구축 등 지원

## » 기대효과

- 어촌 주민의 삶의 질 향상
- 어촌공동체 활성화

## ② 충남 관광형 어촌마을 조성

3-1-2-1	어촌특화마을 조성	계속
---------	-----------	----

## » 사업배경과 목적

- 생활거점 중심의 어촌특화마을 조성 → 어촌지역 어업인 삶의 질 개선 및 복지 향상
- 어촌의 공동체의 유·무형의 자원을 활용하여 수산식품의 생산·가공 등 제조업과 유통·관광 등 서비스업 그리고 이와 관련된 재화와 용역을 융합·연계하여 특화어촌에서 생산·공급되는 물품 및 용역에 부가가치를 창출

## » 사업 세부내용

- 갯벌 체험 위주 마을 운영 탈피 및 어촌 자원을 이용한 어촌특화마을 조성
- 어촌특화 역량강화 교육사업을 추진
  - 어촌특화상품 개발 등 현장 지원 어촌특화지원센터 운영
  - 국민정책디자인단 활동 추진 등을 통한 어촌지역 자원조사 및 활용방안 모색

## » 기대효과

- 어업인 삶의 질 개선 및 복지 향상
- 어촌 마을공동체 활성화

» 사업배경과 목적

- 어촌체험 휴양마을 사무장 인건비 지원을 통하여 어촌체험 휴양마을 운영의 지속성과 효율성을 강화할 필요가 있음
- 어촌체험 휴양마을 육성을 위하여 기반시설 조성을 위한 지원을 할 필요 있음
- 어촌체험 휴양마을에 대한 지속적인 점검을 통하여 효과적인 운영 및 서비스 질 향상을 도모할 필요 있음
  - ※ 해양수산부는 2015년부터 어촌체험 휴양마을 등 어촌관광사업의 서비스 수준을 경관 및 서비스, 체험, 숙박, 음식 등 4개 부문으로 나누어 진단·평가한 후 등급을 매겨 소비자들에게 제공하고 있음

» 관련 상위계획 및 법·제도

- 「도시와 농어촌 간의 교류촉진에 관한 법률」 제5조

» 사업 세부내용

- 어촌체험 휴양마을 사무장 인건비 지원 확대
- 어촌체험 휴양마을 사무장 및 운영관계자 대상 전문교육 확대
  - 기본소양 함양 및 전문능력 배양에 중점
  - 홍보, 마케팅 전략, 체험프로그램 개발·운영, 홈페이지 운영·관리, 세무회계 및 재산관리 등 교육
- 어촌체험 휴양마을 운영을 위한 기반 시설(체험안내소, 세미나실, 공중화장실, 숙박시설 등) 조성 지원
- 어촌체험 휴양마을에 대한 정기적인(상·하반기) 현장점검 실시

» 기대효과

- 어촌체험 휴양마을의 원활한 운영 및 활성화
- 관광인프라 구축 및 체험객의 편의성 및 만족도 제고
- 어업 외 소득증대와 어촌 활력 도모

### ③ 어업인 복지 향상

3-1-3-1

수산분야 공익직접지불제도 운영 지원

신규

#### » 사업배경과 목적

- 수산업·어촌분야의 공익기능을 위해 어업인에게 일정한 공익적 의무를 부여하고, 이를 준수하면 직불금 지급
- 해양수산부는 기 수행중인 조건불리지역(2014~ ) 이외에 2021년도부터 경영이양, 수산자원보호, 친환경수산물 생산 지원 직불 제도 등 3개의 직불제를 도입하여 시행
- 어업생산성이 낮고 정주여건이 불리한 어촌지역에 대한 지원을 통해 어업인의 소득보전과 정주여건 개선을 통해 지역활성화 도모

#### » 관련 상위계획 및 법·제도

- 「수산업·어촌 공익기능 증진을 위한 직접지불제도 운영에 관한 법률」

#### » 사업 세부내용

- 섬이나 바다 접경지역 거주 어가에 조건불리지역 수산직불제 지원
- (대상) 섬이나 바다접경지역에 거주하는 어업인
- 어업의 경영을 이양하고 은퇴하는 고령어업인의 생활안정을 위한 경영이양 직불제 지원
- (대상) 만 55세 이하의 어업인에게 어업경영(어촌계원 자격)을 넘기는 만 65세 이상 ~ 만 75세 미만 어업인
- 수산자원 보호를 위하여 실시하는 직불제 지원
- (대상) 총허용어획량(TAC), 자율적 휴어 등 수산자원 보호를 위해 노력하는 어업인
- 친환경수산물 생산기술 및 자재 보급 지원을 위하여 실시하는 직불제 지원
- (대상) 친환경수산물 인증을 받거나 환경친화적 배합사료를 사용하는 어업인

#### » 기대효과

- 수산업·어촌의 지속가능성 제고
- 어업생산성이 낮고 정주여건이 불리한 어촌지역에 대한 지원을 → 어업인의 소득보전과 정주여건 개선을 통해 지역활성화 도모

3-1-3-2

어업인 및 여성어업인 쉼터 확대 조성 및 운영

계속

» 사업배경과 목적

- 영세 어촌계 등을 대상으로 하여 어업인을 위한 편의시설(작업장, 휴게시설) 지원 → 어업종사자의 자긍심 고취 및 어업인의 삶의 질 향상
- 여성어업인의 경우, 별도의 공간(쉼터, 휴게시설, 화장실 등)이 구성되어 있지 않은 관계로 불편함을 호소하고 있음
- 여성어업인이 안전하고 편하게 휴식할 수 있는 공간 및 다목적 쉼터 조성 → 여성어업인 삶의 질 향상, 여권신장에 기여

» 관련 상위계획 및 법·제도

- 「농어업인 삶의 질 향상 및 농어촌 지역 개발 촉진에 관한 특별법」 제29조

» 사업 세부내용

- 어업인들의 편의 제공을 위한 안전 맞춤형 쉼터 신축(매년 1개소)
- 쉼터 조성 후 작업 중 비바람을 피할 수 있는 대피소, 탈의실, 기자재 보관 등의 기능을 갖춘 다목적 장소 제공
- 여성어업인을 위한 전용공간 확보

» 기대효과

- 작업 도중 갑작스러운 기상변화 시 어업인이 안전하게 대피할 수 있는 장소를 제공
- 어업작업장 가까운 곳에서 탈의하거나 기자재를 보관함으로써 어업작업 효율성을 제고하고 어업인 위생 및 안전 확보
- 여성어업인을 위한 별도의 공간조성을 통한 여성어업인의 편의 도모

3-1-3-3

충남해양과학고 지원 강화

신규

» 사업배경과 목적

- 수산업이 위축되고, 어촌사회는 초고령화 사회로 진입하는 등 양질의 후계인력 양성에 어려움을 겪고 있음
- 어선원 감소와 고령화 추세에 대응하기 위해 수산계 고교 활성화 필요
- 어촌을 선도해 나갈 정예인력을 양성하기 위하여 충남해양과학고에 대한 지원 필요
- 입학-재학-졸업의 종합적 지원 필요

#### » 사업 세부내용

- 우수 학생 유치 활동 지원
  - 중학생·학부모 대상 승선 체험
  - 승선 실습 교육 참관
- 충남해양과학고 특성화 지원
  - 정규교육과 차별화된 특성화 프로그램, 현장 수요에 대응할 수 있는 맞춤형 교육프로그램 운영
- ※ 수산(해기사, 양식기능사), 해양(스킨스쿠버 등)
- 충남해양과학고등학교 수산 신기술 교육 확대 및 수산업 분야 취업률 향상 도모
- 충남해양과학고 졸업생 지원사업 실시
  - 승선실습 수료와 선사 취업연계 지원
  - 채용어선원에게 취업준비금, 장기승선장려금 등 지급 → 졸업 후 진로 지원

#### » 기대효과

- 충남해양과학고등학교에 대한 지원(입학-재학-졸업)을 통하여 우수 청년 어선원 육성
- 수산분야에 정착하기를 희망하는 인력을 집중적으로 지원·육성하여 취업과 창업 확대

3-1-3-4

여성어업인 건강검진 지원 및 행복이용권 지급

신규

#### » 사업배경과 목적

- (건강검진 지원) 여성어업인에게 특화된 건강검진 수검을 통해 여성어업인의 모성보호 및 작업 질환에 대한 예방과 치료를 지원
  - 여성어업인의 경우, 맨손·나잡어업 및 어구손질, 어획물 전처리 등 근골격계 질환 유발과 관련된 어업에 종사하는 경우가 많음
- (행복이용권) 여성어업인 문화·여가생활 확대를 통한 삶의 질 향상
  - 여성어업인 대상 행복이용권 지급

#### » 사업 세부내용

- (건강검진 지원) 도내 모든 여성어업인에게 특화 건강검진 제공 지원
  - (우선) 자부담분(검진비 10%, 2만원 내외)을 지원하는 시·군을 대상으로 우선적 실시

- (행복이용권) 공연, 서점, 음식점, 미용원 등에서 사용할 수 있는 행복이용권(카드) 신청·발급
  - 대상 : 만 20세 이상 ~ 75세 미만인 여성어업인(어업경영체등록 확인서 또는 어업인확인서 등)
  - 금액 : 연 20만원 지원
  - 사용기간 : ~ 12월 31일(이후 잔액 자동소멸)

#### » 기대효과

- 여성어업인 건강 증진 및 복지 향상
- 문화 향유 기회 확대를 통한 삶의 질 향상

3-1-3-5

어촌계 공동작업장 조성

계속

#### » 사업배경과 목적

- 공동작업장 조성(건립)을 통하여 열악한 어업 작업환경 개선 → 소득증대 기여, 어촌공동체 강화, 깨끗하고 살기 좋은 어촌 만들기에 기여
- 어업인들의 안전한 어업활동을 지원하고, 동시에 편리한 쉼터기능을 수행

#### » 사업 세부내용

- (시설) 공동작업장과 창고를 기본으로 하고, (필요에 따라) 추가로 사무실, 숙소, 샤워실(세족실), 탕비실 등 조성 → 작업장 외에 어촌계 회의 및 휴식 공간으로도 활용하여 어민들의 편의성 증대

#### » 기대효과

- 보다 좋은 환경에서 작업을 할 수 있게 되어 어민 편의성 및 소득증대

3-1-3-6

어촌계회관 건립 및 리모델링 지원

계속

#### » 사업배경과 목적

- 어촌계회관은 어촌공동체를 위한 공공적 기능을 가진 시설물로서 어촌주민들의 생활을 지원하고 구성원 간의 원활한 교류와 공동체 생활을 유지하는 기능을 하고 있음
- 영세 어촌계 등을 대상으로 어업인을 위한 휴게시설 지원을 통하여 어업종사자의 자긍심 고취 및 어업인의 삶의 질 향상 도모
- 어업인의 어업 활동 활성화에 기여

#### » 사업 세부내용

- 어촌계회관 건립 및 리모델링 지원

#### » 기대효과

- 어민복지 증진, 어촌 정주여건 개선

3-1-3-7

외국인 선원 기숙사 건립 및 주거개선 지원

신규

#### » 사업배경과 목적

- 선원들의 노령화 심각 → 외국인 선원들의 비중 증가
  - 외국인 선원이 국내 수산업계에서 차지하는 역할과 중요성 증대
- 해양수산부는 '외국인 어선원 인권문제 및 관리체계 개선방안' 발표(2020년 6월)
  - 내용 : 외국인 선원의 근로환경과 근로조건 개선
- 외국인 선원들에게 안전하고 쾌적한 주거환경을 제공할 필요 있음
- 사업자(선주)들의 영세성도 동시에 고려할 필요 있음

#### » 사업 세부내용

- 외국인 선원 숙소에 대한 현장점검 실시 및 거주 개선 지원
  - 월세 및 식료품비 지원(월 20만원)
- 어촌의 빈집 및 유휴시설 활용을 통한 외국인 선원 공동기숙사 조성

#### » 기대효과

- 외국인 선원들에게 안전하고 쾌적한 주거환경 제공
- (영세)사업자들의 숙소제공 부담 완화
- 안정적인 어업생산기반 마련

#### ④ 어촌 공동체 유지 강화

3-1-4-1

유어장 시설 확대 통한 어촌 활성화 추진

신규

##### » 사업배경과 목적

- 개인에서 가족 단위로 여가시간 활용 경향이 바뀜에 따라 가족이 함께 유어를 즐길 수 있는 유어장의 수가 지속적으로 증가하고 있음
- 어업인 소득증대를 위한 체험어장을 구축하고, 관광객 증대 연계사업 추진

##### » 관련 상위계획 및 법·제도

- 「수산업법」, 「유어장 지정 및 관리에 관한 규칙」

##### » 사업 세부내용

- 유어장 지원센터 건립 지원
  - 유어장 물품 보관, 유어장 방문객 휴게실 등 서비스 제공
- 유어장 홍보 지원(홈페이지, 예약시스템 구축)
- 유어장 내 패류살포 지원

##### » 기대효과

- 유어인들의 어촌방문 활성화로 지역 소득증대에 기여
- 유어장 내 패류살포 지원을 통한 체험어장 활성화 및 관광객 유치를 통한 어업인 소득증대
- 유어장 운영의 안정화를 통하여 다양한 어촌계 관광상품 개발 기대

3-1-4-2

고령은퇴 어민 정년제 도입

신규

##### » 사업배경과 목적

- 초고령 어업인의 은퇴 유도 및 신규어업인 진입 촉진을 위한 어민 정년제 도입
  - 어촌계의 다각적인 소득원 창출을 위하여 마을어장 생산성 향상, 어촌체험 휴양마을 활성화 등을 위한 지원사업과 연계 필요

##### » 사업 세부내용

- 고령어업인 정년제와 연금제 도입
  - (정년제) 60세 이상 어업인의 경영약정시 국민연금 보험료 추가 지원



- (연금제) 73세(예시) 도래시 경영이양 시점부터 연금 추가 지급
- 고령어업인 정년은퇴 유도 및 청년의 원활한 어업권 확보 지원
- 농어촌공사에서 지급하는 경영이양 직불금 외에 추가로 충남형 정년 직불금을 최대 10년간(약정기간) 지급
- 지원액 : 경영이양 직불금 규모에 따라 지급
- 대상 : 농어촌공사에서 시행하는 경영이양직불제 약정 어업인(65~74세)
- 사업비 : 연 3,265백만원(도 40%, 시군 60%, 2021년 사업량 기준)

#### » 기대효과

- 고령 어업인의 안정적인 은퇴와 소득보장
- 청년의 원활한 어업권 확보 지원을 통하여 어업경쟁력 강화 및 어촌 활성화

3-1-4-3

어촌 지역리더 육성

계속

#### » 사업배경과 목적

- 변화하는 어촌의 환경에 대응하기 위해서는 어촌의 지역리더 육성이 중요함
- 지역개발리더의 역량을 집중적으로 강화시켜 낙후된 어촌개발을 주도할 수 있는 전문인력 육성
- 여성 지도자 육성
- 여성어업인에게 어업 주체라는 자긍심을 부여하고 가정과 일터에서의 양립을 지원

#### » 사업 세부내용

- 선진지 견학 지원 및 리더십 프로그램 운영
- 어촌특화 역량 강화
- 어촌주민의 자발적 주도로 지속가능한 발전을 도모할 수 있도록 마을주민 대상 교육 훈련 실시
- 지역주민 주도의 주민역량 강화 사업 추진
- 지역자원(마을 공동체의 수산물·자연·문화 등 유형·무형의 자원) 발굴과 주민역량 강화
- 여성 지도자 육성
- 수산업 및 어촌사회에서 여성어업인의 사회적·경제적 역할 증대와 권익 신장을 위한 교육
- 리더십 개발 및 어촌 활성화, 응급처치 기술 등 교육

#### » 기대효과

- 지역주민들의 역량 강화 → 창의적인 지역개발 모델과 살기 좋은 어촌마을 조성 기반 강화

3-1-4-4

청년 어업인 어촌 정착 패키지 지원

신규

» 사업배경과 목적

- 청년세대의 귀촌 시 정착, 일자리, 소득 등 관련된 지원을 하나의 패키지로 추진하여, 안정적인 어촌 정착 지원

» 사업 세부내용

- 청년어업인 단계별 적응훈련 및 자금지원 확대
  - (진입단계) 어업계고 졸업 유망 청년어업인 육성
    - \* 해양과학고, 년 5백만원
  - (준비단계) 실습 일자리 제공, 훈련·기술 습득 지원
    - \* 지자체가 인증한(선정한) 어업법인, 어촌계, 어가, 지자체 연수원 등에 대한 청년층 취업 지원
  - (창업단계) 금융 및 정책지원, 청년 어업 경영 규모화
    - \* 정책자금 거치, 상환기간 연장, 정착지원 기간 확대(3년~5년)
- 청년어선임대 추진

» 기대효과

- 어촌 신규인력 유입 및 안정적 정착

3-1-4-5

귀어·귀촌 정착 지원 강화

계속

» 사업배경과 목적

- 어업 및 어촌인구의 감소와 고령화로 인한 어촌의 과소화 및 공동화를 방지하기 위한 하나의 대안으로 귀어·귀촌의 필요성 증대
  - 특히, 베이비부머 세대의 은퇴, 개인 자아실현 및 일과 삶의 균형유지 등으로 어촌 이주를 희망하는 사람 증가
- 귀어·귀촌인에게 필요한 맞춤형 교육, 다양한 정보제공, 상담 및 컨설팅 등 지원을 통해 귀어귀촌 희망인의 어촌 정착 지원 필요

» 사업 세부내용

- 귀어·귀촌인 대상 단·장기 주거 지원, 귀어인 어업 기술교육 강화
- 귀어·귀촌 창업·정착자금 지원 강화 등으로 취·창업 지원 확대
- 귀어·귀촌 정착 지역활동가 양성 및 역량교육 지원

- 신규로 어업에 종사할 청장년층과 가업승계 어업인의 안정적인 어촌 정착을 돕기 위해 어업경영정보 제공, 교육·컨설팅, 어업생산과 유통 기반 시설 등 지원
- 공공임대형 양식·마을면허 도입 추진

#### » 기대효과

- 신규인구 어촌 유입 및 안정적 정착

3-1-4-6

공공임대형 양식면허 임대 활성화

신규

#### » 사업배경과 목적

- 양식업 창업을 원하는 귀어인은 단기간에 기존 어촌계와의 유대형성을 통한 공동면허(어촌계, 수협) 진입이 어렵고, 개인면허 이전에는 막대한 자본이 소요되는 어려움 있음
- 고령화·노동력 부족 등으로 인해 유훈화된 양식장 등을 공공기관\*이 임차하여 귀어인 등 신규 전입자에게 제공
- \* 한국수산자원공단, 한국어촌어항공단, 한국농어촌공사 등
- 공공기관이 임차한 양식면허의 재임대를 통하여 귀어인 등 신규 전입자의 양식업 진입통로 제공

#### » 관련 상위계획 및 법·제도

- 「양식산업발전법」

#### » 사업 세부내용

- 고령화·노동력 부족 등으로 인해 유훈화된 양식장 등을 귀어인 등에 임대 추진
  - 귀어·귀촌이 활발한 지역을 중심으로 기존 어촌계와의 충분한 협의를 통한 추진 필요
- 공공임대 양식장 확대
- 임차한 신규 전입자에 대한 시설 운영·관리 및 교육 실시

#### » 기대효과

- 인구의 어촌 유입을 촉진하여 인구감소로 인한 어촌소멸 방지에 기여
  - 어촌사회 신규인력 유입과 어촌정착 기회 확대
- 후계어업인, 청년어업인, 귀어·귀촌인의 안정적 양식업 정착

## 2 지역과 어우러지는 어촌·어항 조성

### ① 지역주도 어항재생

3-2-1-1	어촌 뉴딜 300사업 지속 추진	계속
---------	-------------------	----

#### » 사업배경과 목적

- 낙후된 어촌마을을 지역특성에 맞게 재개발하는 어촌 뉴딜 300사업의 지속적 추진
- (사업의 목적) 전국 어촌·어항 기반시설을 현대화하는 어촌 생활SOC사업으로 전국 어촌·어항 기반시설을 현대화하고 어촌이 보유한 핵심 자원과 차별화된 콘텐츠를 발굴함으로써 어촌지역의 활력과 어촌주민 삶의 질을 높이기 위한 사업
- 어촌·어항의 현대화를 통한 해양관광 활성화, 어촌지역의 재생 및 혁신 어촌 조성
- 낙후된 어촌마을을 지역특성에 맞게 재개발하는 어촌 뉴딜 300사업의 지속적 추진 필요

#### » 사업 세부내용

- 낙후된 선착장 등의 어촌 기반시설의 정비 및 현대화
- 생활SOC사업(선착장, 대합실 등) 부분을 선제적으로 준공하여 열악한 어촌 정주환경 개선

#### » 기대효과

- 항·포구 등 시설 현대화로 인하여 어촌 접근성 증진
- 어촌 정주여건 개선

3-2-1-2	어촌활력증진사업 추진	공모
---------	-------------	----

#### » 사업배경과 목적

- 어촌뉴딜사업 성과에도 불구하고, 어촌 지역소멸 대응에는 한계가 있으며, 어촌의 인구 증가를 위한 일자리 창출과 생활서비스 기반 구축 필요
- 어촌 인구감소를 막기 위해 건강, 노인 및 아동 돌봄, 교육, 문화 등 어촌의 생활서비스를 개선하여, 방문 위주의 관계인구\*를 지역에 정착해 살아가는 정주민구로 전환시키는 사업 필요
- \* 관계인구 : 교육, 직업, 체험 등 일정 목적을 갖고 주기적으로 해당 지역을 방문하는 사람

#### » 사업 세부내용

- 어촌활력증진사업 연차별 공모·선정을 통한 지역 어촌 정주 여건 개선 및 귀어 활성화, 어업인 복지 향상
- 특색있는 어항 조성

❖ 기대효과

- 어촌지역 생활서비스 개선
- 관계인구의 정주민구 전환

② 어촌·어항 환경조성

3-2-2-1

소규모어항 실태조사

신규

❖ 사업배경과 목적

- 소규모어항(항·포구)의 경우 어항 기본시설을 포함하여 주변의 각종 자원에 대한 조사가 이루어지고 있지 않음
- 소규모어항에 대한 실태조사를 통하여 기초자료 마련

❖ 사업 세부내용

- 실태조사를 통하여 어선어업자와 낚시어선업자(레저보트)간 분쟁 사전 해소방안 마련
  - 정박장소 선점에 따른 업종별 분쟁, 관광객 간 분쟁 지속
- 소규모항의 경우 접안시설 부족으로 인한 스티로폼 전마선 이용 해소
  - 소규모항 기반 시설 미흡으로 인한 어선 안전사고 우려 상존

❖ 기대효과

- 소규모어항에 대한 체계적 관리

3-2-2-2

유휴공간 활용 에너지 자립마을 조성

신규

❖ 사업배경과 목적

- 어촌 지역의 유휴공간을 활용하여 신재생에너지를 주민주도로 기획하여 에너지 발전, 절전, ESS(저장) 등을 추진

❖ 사업 세부내용

- 공유수면(해면, 저수지), 유휴어항(위판장, 주차장 등)을 이용하여 신재생에너지 발전설비 구축하여 지역 자체 전력 생산 및 사용 → 안정적인 전력공급망 확보와 함께 지역 내 에너지 자립을 이룰 수 있는 기반 마련
  - 잉여전력 판매, 신재생에너지 관련 일자리(청년층 에너지산업, 고령층 소일거리) 창출 가능

❖ 기대효과

- 지역내 에너지 자립 및 탄소중립



제6장

# 이행계획







1

# 지속가능한 성장

## 1 지속가능한 수산물 생산 환경 구축

과제명		추진일정					소관부처
		'21	'22	'23	'24	'25	
① 지속가능한 수산물 생산 환경 구축							
① 수산자원의 보호·회복 및 조성	수산종자 방류사업 지속 추진						수산자원과
	수산자원 산란·서식공간 지속 조성						수산자원과
	유령어업 방지 및 청정해양관리						수산자원과
	TAC중심의 자원관리형 어업으로 재편						수산자원과
	불법 어업 감시망 구축 및 관리강화						수산자원과
	해삼산업 집중 육성						수산자원과 (보령시, 태안군)
② 양식산업의 질적 생산 체제로 전환	온배수활용 4계절 양식 확대						수산자원과
	양식 어장 환경개선(청정어장 재생 사업)						수산자원과
	간척지 활용 친환경 첨단 양식단지 구축						수산자원과
	친환경 양식업 확대						수산자원과
③ 기후변화에 따른 수산업 대응강화	천수만 내 가두리 외해 중층 가두리로 이설						수산자원과
	가두리시설 현대화						수산자원과
	어업어선 탄소중립 환경조성						수산자원과
④ 내수면어업 체질 개선	내수면 생태계 자원관리						어촌산업과
	내수면어업 활성화						어촌산업과
	내수면어업의 6차산업화						어촌산업과
	내수면 수산물 소비활성화를 위한 전문유통시설(직매장 등) 건립						어촌산업과

② 수산업의 미래산업화

과제명		추진일정					소관부처
		‘21	‘22	‘23	‘24	‘25	
② 수산업의 미래산업화							
① 첨단 스마트 생산체계 구축	스마트 생산방식 도입						수산자원과
	스마트양식 클러스터 조성						수산자원과
	마을어장 등 자동화장비 보급						수산자원과
	신품종(수산 종자) 개발 및 생산력 강화						수산자원 연구소
	지역대학교와 수산현안 연계 추진						수산자원과 어촌산업과

## 고부가가치 수산 식품 산업 육성

### 1 안전·안심 수산물 유통체계 구축

과제명		추진일정					소관부처
		'21	'22	'23	'24	'25	
① 안전·안심 수산물 유통체계 구축							
① 안전한 수산물 공급 기반 구축	수산물 위생·안전 관리 강화						어촌산업과
	수산물 위판장 현대화 사업						어촌산업과
	유통단계 위생 안전 체계 구축						어촌산업과
	저장시설 확충						어촌산업과
② 수산물 산지 유통 환경 개선	수산물 산지가공시설 지원						어촌산업과
	해삼 가공, 유통 판매 산업 확대 지원						어촌산업과
③ 산지- 소비자 간 유통구조 개선	소비지 직거래 및 판촉 활동 지원						어촌산업과
	바다수산물 이력제 추진						어촌산업과
	지역 수산물 학교급식 제공 확대						어촌산업과

### 2 수산식품 산업 경쟁력 강화

과제명		추진일정					소관부처
		'21	'22	'23	'24	'25	
2 수산식품 산업 경쟁력 강화							
① 수산 식품 개발 및 가공 기반 확충	가정간편식 및 밀키트 개발 지원						어촌산업과
	충남형 탄소 중립화 모델 수산식품 클러스터 조성						어촌산업과
	김 산업 진흥구역 지정						어촌산업과 (서천군 등)
② 스마트 비대면 지원	스마트 유통 지원						어촌산업과
	영세 어업인 온라인 진출 지원						어촌산업과
③ 수산식품 수출 경쟁력 강화	수산식품 해외시장 개척 지원						어촌산업과

## 행복한 삶의 거점

### ① 함께 잘 사는 행복한 어촌 건설


과제명		추진일정					소관부처
		'21	'22	'23	'24	'25	
① 함께 잘 사는 행복한 어촌 건설							
① 어촌 정주 여건 개선	어구 수선장 설치 확대						수산자원과
	어촌분야 일반농산어촌 개발사업 추진						어촌산업과
② 충남 관광형 어촌마을 조성	어촌특화마을 조성						어촌산업과
	어촌체험 휴양마을 육성						어촌산업과
③ 어업인 복지 향상	수산분야 공익직접지불제도 운영 지원						어촌산업과
	어업인 및 여성어업인 쉼터 확대 조성 및 운영						어촌산업과
	충남해양과학고 지원 강화						수산자원과
	여성어업인 건강검진 지원 및 행복이용권 지급						어촌산업과
	어촌계 공동작업장 조성						어촌산업과
	어촌계회관 건립 및 리모델링 지원						어촌산업과
	외국인 선원 기숙사 건립 및 주거개선 지원						수산자원과
④ 어촌 공동체 유지 강화	유어장 시설 확대 통한 어촌 활성화 추진						어촌산업과
	고령은퇴 어민 정년제 도입						어촌산업과
	어촌 지역리더 육성						수산자원과
	청년 어업인 어촌 정착 패키지 지원						어촌산업과
	귀어·귀촌 정착 지원 강화						어촌산업과
	공공임대형 양식면허 임대 활성화						수산자원과

## 2 지역과 어우러지는 어촌·어항 조성

과제명		추진일정					소관부처
		'21	'22	'23	'24	'25	
2 지역과 어우러지는 어촌·어항 조성							
① 지역주도 어항재생	어촌 뉴딜 300사업 지속 추진						수산자원과
	어촌활력증진사업 추진						수산자원과
② 어촌·어항 환경조성	소규모어항 실태조사						수산자원과
	유희공간 활용 에너지 자립마을 조성						수산자원과



## 참여 연구진



### 연구책임

김진영 책임연구원

### 내부 연구진

조영재 선임연구원

장창석 전문연구원

이홍택 전문연구원

목소리 연구원

제작 : 화랑기획인쇄(041. 881. 5310)





