

2022년  
하반기

2022. 10. 13. THU.  
1:00-2:30 PM

충청남도청  
문예회관 대강당

충청남도  
공공건축  
관계공무원  
교육



충청남도



충남연구원



충남공공디자인센터





## 1 추진 배경

- 공공건축 사업계획 사전검토, 설계공모, 공공건축심의 등 공공건축 관련 절차와 준비사항에 대한 교육 필요
- 발주기관 담당자의 공공건축 기획 역량 강화, 행정절차 이해도 향상, 공공건축사업 업무 수행의 효율성 제고

## 2 교육 개요

- 일 시 : 2022. 10. 13. 13:00 ~ 14:30
- 장 소 : 충남도청 문예회관 대강당
- 참석대상 : 150명(예정)
  - 2022년 상반기 교육 참가자 외 신규사업 담당자 중심
  - 도 및 시군 건축 기획 및 발주 예정인 공공건축 사업(충청남도 공공건축가가 배치된 공공건축 사업 포함) 담당자
  - 시군 공공건축 분야 업무 총괄부서 담당자 등 교육 관심 있는 분

## 3 주요 내용 및 진행 순서

시 간	주 요 내 용	비 고
12:50~13:00 (10분)	참석자 등록	
13:00~13:05 (05분)	개회	충남공공디자인센터 오병찬 센터장
13:05~13:10 (05분)	인사말씀	충청남도 건축도시과 노윤철 과장
13:10~13:40 (30분)	설계공모지침서 및 과업설명서 작성 요령 (설계공모지침 작성 이해 및 공모 제출물 사례)	건축사사무소 도시공작소 대표 원홍재
13:40~13:50 (10분)	공공건축 사업계획 및 사전검토의 이해 (공공건축 사업계획 사전검토 내용과 사례)	충남공공디자인센터 강경연 책임연구원
13:50~13:55 (05분)	공공건축심의 운영 등 주요업무 안내 (공공건축심의위원회 및 공공건축가 제도)	충청남도 건축도시과 공공건축팀 조도연 주무관
13:55~14:25 (30분)	이야기를 품은 창고 (공공건축의 방향과 아이디어)	건축사사무소 아플리에 마루 대표 구국현
14:25~14:30 (05분)	참석자 의견 수렴 및 폐회	충남공공디자인센터 오병찬 센터장



## Contents

---

<b>설계공모지침서 및 과업설명서 작성 요령</b>	<b>05</b>
원 흥 재 대표   건축사사무소 도시공작소	
<b>공공건축 사업계획 및 사전검토의 이해</b>	<b>05</b>
강 경 연 책임연구원   충남연구원 공공디자인센터	
<b>공공건축심의 운영 등 주요업무 안내</b>	<b>23</b>
조 도 연 주무관   충청남도 건축도시과 공공건축팀	
<b>이야기를 품은 창고</b>	<b>45</b>
구 국 현 대표   건축사사무소 아뜰리에 마루	

---



## 설계공모지침서 및 과업설명서 작성 요령

건축사사무소 도시공작소  
원 흥 재 대표



# 설계공모지침서 및 과업설명서 작성 요령

(설계공모지침 작성 이해 및 공모 제출물 사례)

2022.10.13



## 목차

1. 설계공모제도
2. 공모시행공고 형식
3. 공모지침서의 구성 및 내용
4. 공모제출물 사례
5. 과업설명서 구성 및 내용
6. 도서 작성시 유의사항

## 1. 설계공모제도

### 설계공모란?

건축 설계공모 운영지침 제2조

「건축서비스산업 진흥법」 제2조제5호의 규정에 따른 공공기관 (이하 "공공기관"이라 한다) 이 설계자 (공동참여를 포함한다) 2인 이상으로부터 각기 공모안을 제출받아 그 우열을 심사·결정하는 방법 및 절차를 말한다.

### 설계공모 대상

건축서비스 산업 진흥법 시행령 제17조

설계비 추정가격이 1억원 이상인 건축물.

다만, 「건축법 시행령」 별표 1 제17호부터 제26호까지 및 제28호에 해당하는 건축물은 제외한다.

## 1. 설계공모제도

### 설계공모의 종류

**일반 설계공모** : 공모작 모두를 심사하는 방식.

**2단계 설계공모** : 1차 심사를 통하여 2차 심사에 참여할 설계자를 선정하고, 2차 심사를 설계안을 선정.

**제안공모** : 설계자의 경험 및 역량, 수행계획 및 방법 등을 심사, 설계자를 선정.

**간이공모** : 소규모 사업을 대상으로 제출서류를 간소화하여 시행.

**제한공모** : 발주기관등이 정하는 일정 기준에 따라 설계공모에 참여하는 설계자를 제한.

**지명공모** : 발주기관등이 설계자를 지명하여 설계공모에 참여.



## 2. 공모시행공고 형식

### 공고문

사업전반의 형식을 포괄적으로 서술

설계개요, 사업예산, 일정, 공모관련자, 참가자격 및 등록,제출방법

### 설계지침서

공모의 개요, 규정, 설계에 필요한 세부적인 내용 포함

공모 개요, 공모규정, 설계지침, 제출물 작성기준

### 과업설명서

당선자와 계약시 수행해야 할 수행업무 기술

기본설계 또는 실시설계 등 설계도서를 작성하기 위한 조사,계획,설계 등

과업 단계별로 과업의 범위 및 업무 수행 절차에 관한 세부사항을 정한 것으로, 용역계약서에 첨부.

## 2. 공모시행공고 형식

### 충청남도 공공건축심의 운영 매뉴얼

#### ○ 공공건축심의의 내용

- 공공건축심의는 건축기획의 내용과 범위, 설계용역 과업 내용의 적정성 등에 대한 심의이며, 그림 1과 같이 공공건축 사업규모에 따라 건축기획 업무절차와 심의내용에는 차이가 있음(「건축서비스산업 진흥법 시행령」 제19조의4제1항).
- 공공건축 기획업무의 적정성 심의 (사업계획 사전검토를 받지 않은 경우)
- 설계공모 지침서의 적정성 심의 (공모방식으로 발주하는 경우)
- 설계용역 과업설명서의 적정성 심의
- 공공건축 사업계획 사전검토 의견의 반영 여부 심의 (사업계획 사전검토를 받은 경우)
- 타당성조사 결과의 반영 여부 심의 (「국가재정법」 제38조에 따른 대규모 사업에 대한 예비타당성 조사, 「지방재정법」 제37조제2항 본문에 따른 신규 사업에 대한 타당성 조사, 「건설기술 진흥법」 제47조에 따른 건설공사의 타당성 조사 중 하나를 수행한 경우)

## 2. 공모시행공고 형식

※과업설명서는 공고시 필수 배부사항 아니므로 가급적 당선자에게 계약시 제공바람

[첨부 파일]

No.	문서구분	파일명
1	공고서	20220349088-00_1648682887827_[붙임1]공고문(충남 광역형 탄소중립연수원 조성사업 설계공모).hwp
2	과업지시서	20220349088-00_1648625709857_[붙임3]과업내용서(충남 광역형 탄소중립연수원 조성사업 설계공모).hwp
3	설계지침서	20220349088-00_1648625709857_[붙임2]설계공모지침서(충남 광역형 탄소중립연수원 조성사업 설계공모).hwp

처리결과  
(답변내용)

1. 안녕하십니까? 평소 국토교통행정에 관심과 애정을 가져 주셔서 감사드리며, 귀하께서 국민신문고를 통해 신청하신 민원(신청번호 1AA-2209-0448884)에 대한 검토 결과를 다음과 같이 알려드립니다.

2. 귀하의 민원내용은“설계공모 시 설계용역 과업지시서 제공시기 및 작성기준”에 관한 것으로 이해됩니다.

3. 귀하의 질의사항에 대한 검토한 의견은 다음과 같습니다.

○ ‘건축 설계공모’는 공공기관이 설계자 2인 이상으로부터 각 기 공모안을 제출받아 그 우열을 심사·결정하는 방법 및 절차를 말하며, 설계공모를 하고자 할 경우에는「건축 설계공모 운영지침」제5조에 따라 설계공모 등의 시행 공고하며, 공고절차에 따라 등록한 자에게 설계지침서 및 자료 등을 교부하게 되어 있습니다. 다만, 과업지시서는 용역업무 전반의 구체적인 내용을 규정한 서류로서 업무를 원활하게 수행하도록 하는데 목적이 있으므로 설계공모 시 발주기관에서 자체적으로 판단하여 과업지시서 첨부·제공하는 것으로 사료되며, 국토교통부의 관련 지침에는 별도로 규정된 사항은 없음을 알려드립니다.

## 3. 공모지침서의 구성 및 내용

### 국립충주박물관 국제 설계공모 공모지침서

CHUNG-JU NATIONAL MUSEUM  
INTERNATIONAL DESIGN COMPETITION  
GUIDELINES

2021. 9. 23.

※국립충주박물관 국제설계공모 지침서(문화체육관광부)

#### (1) 공모개요

##### 공모내용 포괄

공모명칭, 방식, 대상지 및 설계개요, 사업예산, 일정, 수상 및 상금, 주최자 및 공모관계자

#### (2) 공모규정

##### 공모 진행관련 사항

참가자격, 사용언어, 참가등록, 질의응답,제공사료,현장설명회,작품제출, 기술위원회,심사위원회,심사기준,심사방법,심사결과 공고, 보상금지급방법, 설계계약,저작권,익명성, 당선작의 승계 등

#### (3) 설계지침

##### 구체적인 설계사항 제시

설계공모의 배경 및 목표, 설계 주요과제 및 심사주안점, 사업대상지 현황, 세부 설계지침,기술계획 지침,면적표

#### (4) 제출물 작성기준

##### 심사용 도서 규격 제시

제출물의 종류, 제출내용 및 작성방법

### 3. 공모지침서의 구성 및 내용

#### (1) 공모개요

##### I. 설계공모 개요

###### 1-1 공모 명칭

- 국립충주박물관 국제 설계공모

###### 1-2 공모 방식

- 국내외 건축사(법인포함)를 대상으로 한 일반설계공모

###### 1-3 대상지 및 설계개요

- 대지위치 : 충청북도 충주시 금릉동 533번지, 600번지의 일부
- 대지면적 : 20,000m<sup>2</sup>
- 지역/지구 : 도시지역, 자연녹지지역, 관광지, 유원지(칠금 유원지), 비행안전구역제6구역(전술), 역사문화보존지역
- 계획연면적 : 9,635m<sup>2</sup>
- 용도 : 문화 및 집회시설(전시관)
- 건폐율 : 20% 이하(건축면적 4,000m<sup>2</sup> 이하)
- 용적률 : 80% 이하(용적률산정용 건축연면적 16,000m<sup>2</sup> 이하)
- 높이 : 군사기지 및 군사시설 보호법에 따른 높이 제한

### 3. 공모지침서의 구성 및 내용

#### (1) 공모개요

###### 1-4 사업예산

- 예정공사비 : 25,427백만원(부가세 포함)
- 예정설계비 : 1,463백만원(부가세, 각종인증비용(2-15 참조), 관련용역추진비 포함)
- 예정 전시공사비 : 5,537백만원 (추후 별도 발주)

###### 1-5 일정

일정	일시	비고
설계공고	2021. 9. 16 (목)	
지침배포	2021. 9. 23 (목)	
참가등록	10. 7 (목) 17:00 까지	공고 후 3주간
질의접수	2021. 10. 7 (목) 17:00 까지	누리집 질의게시판
질의회신	2021. 10. 11 (월)	누리집 공지
작품접수	2021. 11. 24 (수) 17:00 까지	
기술검토	2021. 11. 26 (금)	
1차심사	2021. 11. 30 (화) 9:00 AM	
2차심사	2021. 12. 6 (월) 9:00 AM	발표심사
결과발표	2021. 12. 7 (화)	누리집 공지

❖ 모든 시간 표기는 한국표준시(UTC/GMT+9)를 기준으로 한다.

### 3. 공모지침서의 구성 및 내용

#### (2) 공모규정

## II. 설계공모 규정

### 2-1 참가 자격

- 참가 자격 : 국내외 건축사(Licensed Architect)는 누구나 참가할 수 있다.
- 공동응모 조건 : 공동으로 응모할 경우 총 3인까지 참여할 수 있으며 참가자 중 1인을 공동응모 대표자로 지정해야 한다.
- 공동응모 대표자 : 공동응모 대표자는 작품제출일 현재 대한민국 건축사법에 의한 건축사자격을 소지하고 같은 법에 의하여 건축사사무소의 등록을 필한 자여야 한다. 공동응모 대표자는 공동 참가자를 대표하여 본 설계공모 관련 문서의 제출 및 수령, 권리의 취득 및 포기 등에 관한 권한을 갖는다.
- 외국 건축사 면허 소지자는 공동응모 대표자로 지정한 자와 공동으로 참가할 수 있다. (단, 당선시 계약은 공동응모 대표자로 한정함)
- 참가제한 사항
  - 참가신청 등록일로부터 설계계약일 사이에 등록 취소, 휴업, 폐업, 업무 정지 등 행정처분을 받은 상태에 있는 자는 설계공모의 대표자로 참가할 수 없다.
  - 본 공모에 참가하는 모든 개인 또는 법인은 중복하여 참여할 수 없다.
  - 본 설계공모에 주최, 심사위원, 기술위원, 운영위원 등 직·간접적으로 참여한 자 및 그의 가족 혹은 그가 속한 회사의 직원은 공모에 참가할 수 없다.
- 설계공모 참가자는 심사위원이 다음의 심사위원 제척사유에 해당하거나 심사의 공정성을 기대하기 어려운 사정이 있는 경우에는 공모안의 제출 마감일로부터 7일 전까지 그 근거자료를 주최자에게 제출하여 기피신청을 하여야 한다. 주최자는 제척사유 등에 해당됨에도 기피신청을 하지 않은 설계공모 참가자의 공모안을 심사위원회의 의결을 거쳐 심사대상에서 제외하거나 입상을 취소할 수 있다.

### 3. 공모지침서의 구성 및 내용

#### (2) 공모규정

### 2-2 사용 언어 및 단위

- 본 공모전의 공식 언어는 한국어와 영어이며, 계량단위는 미터법을 사용한다.
- 본 공모전은 국제설계공모전으로서 외국 심사위원 2인이 심사에 참여하므로 원활한 심사가 가능하도록 제출 도판의 경우 한글과 영문을 병기하거나 영문 단독으로 표기해야 하며 한글과 영문 사이에 해석상의 충돌이 있을 경우 한글을 우선으로 한다.
- 모든 공식 문서는 한글 혹은 영어로 작성되어야 한다.

### 2-3 참가 등록

#### 1.온라인 2.현장등록

- 등록 기간 내에 공식 누리집을 통해 온라인으로 등록한다.
- 참가자는 본 공모에 등록을 마치고, 누리집에 로그인하면 등록여부를 확인할 수 있으며 등록 후에 설계공모 관련 자료를 다운받거나 질의를 올릴 수 있다.
- 등록기간 내에는 공동참가자의 추가, 삭제, 변경, 등록취소 등이 가능하나 등록 마감 후에는 변경할 수 없다.

### 2-4 질의응답

- 참가등록을 완료한 자는 누리집 게시판을 이용하여 질의할 수 있으며 별도의 이메일이나 전화로는 질의를 받지 않는다.
- 질의는 한글 혹은 영어로 작성할 수 있으며, 모든 질의에 대한 답변은 누리집 게시판을 통해 한글로 제공된다.
- 질의에 대한 답변은 설계공모 규정 또는 지침에 대한 추가 또는 수정으로 간주한다.

### 3. 공모지침서의 구성 및 내용

#### (2) 공모규정

##### 2-5 제공 자료

- 등록을 완료한 참가자는 설계에 필요한 각종 자료를 누리집을 통해 제공받을 수 있다.
- 본 설계 공모를 위해 제공하는 각종 자료는 주최자의 동의 없이 설계 공모 이외의 목적으로 사용하거나 타인에게 배포할 수 없다.
- 필요시 추가적인 자료가 제공될 수 있으며, 이 경우 누리집 및 설계공모 응모 신청서에 기재된 E-mail을 통해 공지되고, 참가팀은 작품 제출 이전에 추가 자료의 제공 여부를 반드시 확인하여야 한다.

##### 2-6 현장설명회

##### 1.의무참석 2.자율참석 3. 자료제공

- 코로나로 인한 집합금지명령에 따라 많은 사람이 모이는 별도의 설명회는 없으며 제공한 영상 및 사진파일로 현장을 파악한 후 질의할 수 있다.

##### 2-7 작품 제출

- 모든 제출물은 하나로 포장하여 인편으로 제출해야 하며 포장의 문제에 따른 분실이나 손상에 대해 주최자는 책임지지 않는다.
- 4장에서 지정하는 일부 파일은 누리집에 공개되는 링크를 통해 제출일 마감시간 내에 업로드 해야 한다.
- 제출일 마감시간 내에 모든 제출물이 접수되어야 제출이 인정된다.
- 제출장소 : 추후 공지
- 모든 제출물이 최종 확인되면 제출완료 처리되며 제출완료가 된 작품만 심사하게 된다. 제출완료 여부는 공모전 누리집의 마이페이지에서 마감일 이후 확인할 수 있다. 모든 공식 문서는 한글 혹은 영어로 작성되어야 한다.

### 3. 공모지침서의 구성 및 내용

#### (2) 공모규정

##### 2-8 기술위원회

- 기술위원회는 건축 관련분야 전문가 등으로 구성 된다.
- 기술위원회에서는 제출작에 대해 설계공모 규정 및 지침, 관련 법규 등을 준수하였는지 여부, 기술적 타당성 등을 검토하고 이를 보고서로 정리하여 심사위원회에 제출한다.
- 구체적인 기술 검토, 절차 및 방법 등은 기술위원회에서 결정한다.
- 기술위원회의 보고내용은 심사위원회에서 의결을 거쳐 확정되며 확정된 내용은 해당 작품별 심사자료에 명확하게 표기되어 평가에 반영된다.

##### 2-9 심사위원회

- 심사위원회는 총 5인의 심사위원(국내 3인, 국외 2인) 및 1인의 예비 심사위원(국내)으로 구성되며, 명단은 아래와 같다.(가나다순)

- 심사위원	김민준, 김민준, 김민준, 김민준, 김민준
- 심사위원	김민준, 김민준, 김민준, 김민준, 김민준
- 심사위원	김민준, 김민준, 김민준, 김민준, 김민준
- 심사위원	김민준, 김민준, 김민준, 김민준, 김민준
- 심사위원	김민준, 김민준, 김민준, 김민준, 김민준
- 예비 심사위원	김민준, 김민준, 김민준, 김민준, 김민준

- 심사위원회는 심사위원 정수의 과반수 참석으로 개최하며, 심사 당일 심사위원 중에서 호선으로 심사위원장을 결정한다. 심사위원장은 설계공모규정 및 심사위원들의 의견을 바탕으로 작품 심사방식과 수상작 선정방식 등 심사에 필요한 세부적인 사항을 결정한다.
- 심사위원회는 기술위원회가 제출한 기술심사 검토의견에 대해 보고받고 합의를 통해 평가에 반영한다.
- 전문위원은 심사의 원활한 진행을 위해 심사과정에 의견을 개진할 수 있으나 심사권을 행사할 수 없다.

### 3. 공모지침서의 구성 및 내용

#### (2) 공모규정

##### 2-10 심사 기준

- 심사위원회에서는 3-2항에서 기술한 주요 설계과제를 심사주안점으로 하여 중점적으로 심사한다.
- 공정한 심사를 위해 설계지침에 기술된 내용이 아닌 것은 심사의 기준으로 적용하지 않는다.

##### 2-11 심사 방법

- 심사는 1차심사 및 2차심사로 이루어 진다. 단, 제출된 작품이 5개 이하인 경우에는 1차심사를 생략하고 2차심사만 진행한다.
- 1차 심사에서는 접수된 작품 중에서 2차심사 대상 5개 작품을 선정한다. 단, 선정작품수는 심사위원회의 결정에 따라 변경될 수 있다.
- 1차심사 후 2차 심사대상 작품을 누리집에 공지하고 해당 참가자에게 개별 통보한다.
- 심사위원회는 2차 심사대상 작품 중에서 당선작 및 입상작을 선정한다.
- ‘심사기준’ 이외의 기타 세부 심사지침 및 방법은 심사위원회에서 결정한다.
- 심사는 채점제가 아닌 투표제로 진행되며 심사위원은 공모안에 대한 충분한 토론을 거쳐 평가한다.
- 심사위원은 모든 수상 안에 대한 평가사유서를 구체적으로 작성하여 주최자에게 제출한다.
- 공모안이 다음 각 호의 어느 하나에 해당하는 심사에 영향을 미칠 수 있는 중대한 조건을 위배하여 심사대상으로 적절하지 않다고 인정되는 경우에는 심사위원회 의결을 거쳐 해당 공모안을 심사대상에서 제외할 수 있으며, 수상작 결정 이후에 발견되었을 경우에도 심사위원회의 결정에 의해 수상을 취소할 수 있다.
  - 건축법 등 관련 법령을 중대하게 위배한 경우
  - 설계지침서에서 요구한 사항을 현저히 위반한 경우
  - 두 개 이상의 작품을 제출한 경우
  - 작품의 익명성을 위반한 경우
  - 심사위원 사전접촉 금지 규정을 준수하지 않은 경우

### 3. 공모지침서의 구성 및 내용

#### (2) 공모규정

##### 2-12 2차 심사 발표 및 질의응답

- 설계의도를 참가자가 직접 구두로 설명하고 심사위원과 참가자 간 질의-응답을 통해 평가하는 2차 심사를 진행한다. 참가자의 익명성을 유지하면서도 충분한 시간을 가지고 설명을 준비할 수 있도록 발표내용을 영상으로 사전 녹화하도록 한다.
- 발표영상은 1차심사 결과 발표 후 공지된 제출마감시간 전에 제출되어야 하며 발표영상의 형식은 4-3를 참조한다.
- 제출된 영상을 심사위원 앞에서 상영하는 것으로 발표를 대신하며 상영 후 10분 이내의 질의 응답시간을 갖는다.
- 질의 응답에 참여할 수 있는 자를 제한하지는 않으나 익명성을 준수하기 위해 얼굴이 노출되지 않도록 카메라를 끄고 음성으로만 참여해야 한다.

##### 2-13 심사 결과 및 공고

- 심사결과는 심사종료 이후 일정에 따라 공식 누리집에 게시하고, 당선작에 한하여 개별 통지한다.
- 결과 발표일은 주최자의 사정 및 심사일정에 따라 조정될 수 있으며, 조정 시 공식 누리집을 통해 안내 예정이다.
- 설계공모 참가자는 심사결과에 대하여 보다 자세한 열람을 하고자 할 때에는 심사결과 공개 후 7일 이내에 심사과정의 녹취록 또는 동영상의 열람을 주최자에 요청할 수 있다.

##### 2-14 보상금의 지급

- 보상금은 공모팀 대표자에게 원화로 지급한다.
- 보상금에는 일체의 세금이 포함되어 있으며 대한민국의 세법을 적용한다.
- 보상금의 종류와 금액은 1-6을 참조한다.



### 3. 공모지침서의 구성 및 내용

#### (2) 공모규정

##### 당선자 과업개요

##### 2-15 설계 계약

- 설계계약은 「국가를 당사자로 하는 계약에 관한 법률」등 관련 법령 및 규정을 준수하여 이루어진다.
- 계약서는 한국어이며, 주최자 측에서 별도로 제공하는 과업 내용서를 바탕으로 작성된다.
- 당선자는 설계 공모 결과 발표일로부터 10일 이내에 대한민국의 관련 법률규정에 따라 계약을 체결해야 한다. 다만 주최자의 사정, 사업 추진 여건에 따라 상호 협의하여 계약 체결 기한을 조정할 수 있다.
- 당선자는 구조·토목·조경·기계·전기·통신·소방 등 관계기술자로부터 협력을 받아 설계업무를 수행하여야 하며, 관련 법령에서 발주청과 별도로 계약을 체결하여야 하는 관계기술자와의 계약은 당선자와 공동도급(공동이행 또는 분담이행) 방식으로 체결한다.
- 설계비는 다음 비용을 포함하며 기본, 실시설계 및 관련 심의·인허가등 각종 행정업무를 수행하기 위한 모든 제반 비용을 포함한다.
  - 녹색건축인증 관련 설계업무 대가 및 수수료
  - 건축물에너지효율등급 및 제로에너지인증 관련 설계업무 대가 및 수수료
  - 에너지절약계획 및 장애인 생활환경 인증 설계업무 대가 및 수수료
- 당선자의 계획안이 본 지침에서 제시한 공사비 범위를 초과하지 않도록 설계안을 조정해야 할 의무가 있다.
- 당선자는 설계의 진행에 있어서, 심사위원회의 보완의견이나 프로그램, 면적, 예산 등의 변경으로 인해 주최자가 계획안의 수정을 요청할 경우 이의 협의에 응해야 한다. 단, 이러한 변경이 설계기간의 증가로 이어질 경우 주최자와의 협의에 따라 국가를 당사자로 하는 계약에 관한 법률 등 관련 법령에 의거하여 처리한다.
- 당선자가 제출한 서류 등에 허위사실이 발견되거나 건축 설계 용역 계약 및 수행에 필요한 법적요건을 갖추지 못할 경우 당선자의 설계권을 취소하며, 차순위 입상자가 설계권을 승계한다.
- 공동 응모의 경우, 설계공모와 관련하여 수반되는 모든 법적 권리와 의무사항은 공동 응모 대표자에게 귀속되며, 공동 응모하는 당사자 간의 내부 업무조건은 주최자를 구속하지 않는다.

### 3. 공모지침서의 구성 및 내용

#### (2) 공모규정

##### 2-16 저작권

- 응모 작품은 순수 창작품이어야 하며 타인의 저작권을 침해해서는 안 된다. 타인의 저작권 침해에 따른 모든 책임은 참가자에게 있으며, 수상이 취소될 수 있다. 다만, 제3자의 지적재산권이 사용된 경우 그 제3자의 승낙서 등 사용 권한을 증명하는 서면을 첨부하여야 한다.
- 모든 응모 작품의 저작권은 참가자에게 있다. 다만, 발주기관은 별도 보상 없이 모든 수상 작품에 대해 본 설계공모와 관련한 보고서출판, 작품집출판, 전시, 사업계획 수립 등에 사용하거나 신문, 방송 또는 기타 매체를 통한 홍보에 사용할 권리를 가진다. 참가자(팀)는 이상의 전시, 게재 및 발간에 적극 협조하여야 하며, 응모작품을 제출함으로써 이에 동의한 것으로 간주한다.

##### 2-17 익명성

- 참가자는 제출물에 참가자의 신원을 알 수 있는 어떤 표기도 할 수 없으며 위반 시 심사위원회에 보고된다.
- 참가자는 심사 전 심사위원을 사전 접촉하여 작품설명, 자문, 청탁 등 공정한 심사 평가를 방해하고 참가사실을 알리는 행위를 금지한다.
- 참가자는 당선작 발표 전까지는 제출안을 대중에게 공개하지 않는다.

##### 2-18 당선작의 승계

- 주최자의 사정으로 사업이 중단되거나 취소될 경우 주최자는 당선자에게 보상하여야 하며 보상액의 산정은 당사자 간 합의에 따른다.
- 당선자가 계약을 포기하는 경우 차 순위자가 설계권을 승계하며 차 순위자는 기 수령한 보상금을 주최자에게 반납하여야 한다. 주최자는 반납된 보상금을 기 당선자에게 지급한다.
- 당선자의 결격사유로 당선이 취소되는 경우 차 순위자가 설계권을 승계하며 차 순위자는 기 수령한 보상금을 주최자에게 반납한다.

##### 2-19 기타

- 본 지침에 명시되지 아니한 사항은 '건축 설계공모 운영지침'(국토교통부 고시 제 2019-196호)을 준용한다.
- 설계공모는 대한민국의 법률에 근거하여 집행되며, 공모와 관련하여 각종 분쟁이 발생할 경우 대한민국 소재의 법원에서 조정하거나 판결한다.

### 3. 공모지침서의 구성 및 내용

#### (3) 설계지침

##### III. 설계지침

###### 3-1 설계공모의 배경 및 목표

- 국립중앙박물관은 문화재보호법을 근거로 전국에서 출토되는 국가귀속매장문화재의 보존을 총괄하는 기관이며, 전국 각지에 13개 지방박물관을 운영함으로써 중앙과 지방의 문화적 격차를 해소하는 국립박물관 네트워크의 중심기관이다. 또한 민족문화의 정체성을 확립하고 교육하는 기관에서 현대사회의 다양한 문화적 수요에 부응하는 복합문화센터로 그 역할을 확대해 오고 있다.
- 국립중앙박물관은 한반도의 중앙부로서 지리적, 역사적으로 매우 중요한 지역일 뿐 아니라 중원문화의 중심지인 충주에 위치하게 될 14번째 국립지방박물관이다.
- 중원지역의 문화를 일컫는 중원문화는 선사시대부터 조선시대까지 이 지역의 전략적 중요성을 간파하고 차지하려 노력했던 역사 속 국가들의 문화로서, 중부 지방을 통해서 서로 관통하여 연결하는 남한강의 수운물류로 인해 더욱 발전하였으며 강을 따라 이 지역으로 모여든 사람들의 삶과 그들의 유물을 통해 전해지고 있다. 하지만, 중원문화 유물은 현재 인근 박물관에 흩어져 보관되고 있으며 이를 중원문화의 중심지였던 충주로 이전하여 전시·연구·교육하기 위해 박물관을 건립하고자 하는 것이다.

###### 3-2 설계 주요과제 및 심사 주관점

- 강변에 지어지는 최초의 국립박물관으로서 남한강 수변공간 및 주변의 수려한 자연환경을 박물관 설계에 최대한 활용할 수 있도록 창의적으로 제안할 것
- 박물관의 기능을 충실히 수행하면서 동시에 건축물 자체가 형태적, 공간적으로 기존 박물관과 차별화되는 새로운 박물관의 전형을 제시할 것
- 중원문화의 역사적 의미를 체험할 수 있는 전시가 될 수 있도록 새로운 전시개념과 메시지를 전달하는 공간으로 설계할 것
- 젊은 세대의 관심을 끌 수 있는 전시 외적 프로그램(레스토랑, 휴게공간, 편의시설 등)을 제시하고 이를 전시공간과 자연스럽게 결합하는 방안을 제안할 것
- 기존 공원의 일부를 변경하여 박물관을 건설하는 사업으로서 지역의 다양한 문화 콘텐츠가 어우러진 문화 활동의 공간적 토대가 될 수 있도록 대지배치 및 활용부지 계획방향을 제시할 것

### 3. 공모지침서의 구성 및 내용

#### (3) 설계지침

##### 3-3 사업 대상지 현황

###### • 계획부지 현황

- 충주시 금릉동 533번지 및 600번지의 일부로 무술공원 내에 위치하고 있다.
- 사업부지는 남한강변에 위치하여 평탄한 대지로 이루어져 있으며, 탄금대가 남서측에 자리하고, 무술공원의 시설 및 녹지 공간, 진입광장, 주차장 등으로 공간이 구성되어 있다.
- 현재 무술공원에 포함되어 녹지공간, 수련무대(야외공연장)로 이용되고 있으며, (유)라이트월드라는 업체가 사용허가를 받아 빛과 세계 주요 도시를 주제로 한 테마파크를 운영하였으나, 2021년 9월 현재 사용허가가 취소되었으며, 관련 시설물 등은 철거가 진행중이다.
- 부지 서쪽 남한강로를 따라 국토충주 자전거길이 설치되어 있다.(남한강자전거길과 새재 자전거길의 연결지점)



###### • 교통 및 접근

- 충주시의 교통은 충북선 철도 및 중부내륙·평택제천고속도로가 연결되어 있어 국토의 중심부에 위치하여 각 지역으로의 광역교통망 체계가 양호하고 지역 간 연계가 잘 발달되어 있으나 대상지 내로는 대중교통의 연결이 전혀 없다. (그림 1 참조)
- 사업부지로의 접근은 지방도 82호선 탄금대로와 남한강로를 통해서 무술공원 주차장(그림 4의 6번)까지 접근할 수 있다.



### 3. 공모지침서의 구성 및 내용

#### (3) 설계지침

##### 특수지침사항

##### 3-4 소장품의 특징 및 범위



그림 2 충주 정토사지 흥법국사 실상탑(좌) 및 탑비(우)

- 소장품의 특징
  - 선사시대부터 삼국시대까지 지리적, 역사적으로 중요한 중심 지역이었던 충청북도 북부지역의 대다수 출토유물은 도·토기류, 금속류가 대부분이다.
  - 특히 남한강 수계를 따라 분포하는 유적과 고구려유물, 불교 관련 유물의 중요성은 역사적으로 주목되며, 출토되는 유물 또한 문화적 가치가 높다.
- 소장품의 범위
  - 충청북도 북부지역 외 중원문화권 지역에서 상설전시에 활용할 수 있는 문화재는 국립중앙박물관, 국립청주박물관, 국립춘천박물관 소장품 중 중원문화권에서 출토된 문화재이다.
  - 향후 국립청주박물관의 소장품이 될 수 있는 충청북도 북부지역 출토품은 약 53천건(72천점)이나 이중 약 4만 점 정도를 소장할 예정이다.

### 3. 공모지침서의 구성 및 내용

#### (3) 설계지침

##### 3-5 건축계획 일반

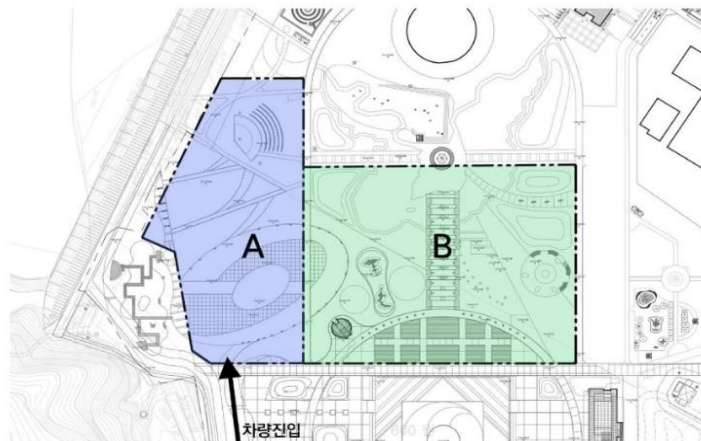


그림 3 계획부지(A) 및 활용부지(B) 경계

- 배치계획 - 계획부지(A)
  - 관광지(무술공원) 내부에 위치하고, 탄금대 및 남한강에 접하고 있는 대상지의 입지 특성상 수변공간이 주는 기회를 박물관 설계에 활용하는 방안을 제시한다.
  - 박물관은 무술공원 내 계획부지 대지경계선을 따라 기존 공원의 배치와 조경을 절개하고 새로운 박물관 배치를 이식하는 방식이므로 대지경계 주변으로 상호간에 자연스럽게 연결될 수 있도록 설계한다.
  - 제시된 대지 경계선 내에 기존 시설물은 모두 철거 예정이나 대지 북측 야외 공연장 주변에 위치한 높이 30m 가량의 대형수목 3그루(그림 4의 3)는 필요한 경우 보존하는 방법으로 계획할 수 있다.

### 3. 공모지침서의 구성 및 내용

#### (3) 설계지침



그림 4 북측에서 남측방향으로 바라본 대지 조감(정확한 경계는 제공자료 중 캐드파일을 참조할 것)

- 부지 내 법정 주차대수 이상으로 주차(야외 주차)를 최대한 확보한다. (법정 주차대수 총 65대 이상, 연면적 9,635㎡ 기준)
- 무술공원 주차장(그림 4의 6)에서 사업부지까지는 현재 도로로만 연결되어 있으나 추후 사업부지까지 직접 연결되는 차로가 만들어질 예정이며 그림 3에 표기된 차량진입방향 이외의 방향에서는 차량진입이 불가하다.
- 외부 공간의 일부를 할애하여 외부전시가 가능하도록 조성하고 영역을 표기한다. 또한, 프로그램의 변화에 따라 박물관 내부공간과 유기적인 관계를 형성할 수 있도록 해야 한다.
- 부지 서측을 지나는 국도 중주 자전거길(그림 4의 1)과 보도(그림 4의 2)는 대지 밖의 시설물이므로 현행대로 유지하되 자전거길을 일부 대지내로 진입시켜 박물관 프로그램과의 연계방안을 제안할 경우 보도의 일부구간을 사용할 수 있다.

### 3. 공모지침서의 구성 및 내용

#### (3) 설계지침

- 활용부지(B) 계획
  - 참여자는 계획부지 내 박물관 계획안과 기존 공원부지의 선형이 자연스럽게 연결될 수 있도록 활용부지(그림 3의 B 구역)내의 조경계획을 제안한다.
  - 활용부지 내에서는 건축물 계획을 지양하고 조경 및 조경시설물로 계획해야 하며 공사비 산정에서는 제외한다.
  - 기존 무술공원의 이용행태를 개선하고 공간을 활성화할 수 있는 새로운 프로그램과 활용방식을 포함할 수 있다.
- 평면계획
  - 각 영역에서 요구하는 기능과 용도에 부합되도록 계획하여야 하며 3-7의 각 영역별 지침을 준수해야 한다. 다만 편의영역(카페테리아 등)과 공용영역(홀, 로비 등)은 예외이며, 이 두 영역을 제외한 나머지 영역에서 허용범위(각 영역당 10%)내로 축소하여 확보된 면적을 편의영역과 공용영역에 사용할 수 있다.
  - 카페테리아나 로비 등 공용공간에서는 강변으로의 조망을 최대한 확보하고 테라스나 데크 등의 방법을 통해 내외부가 창의적으로 연결되는 등 입체적인 구조를 제시한다.
  - 카페테리아는 박물관 내부에 있는 관람자 뿐 아니라 외부 이용객(산책로 및 자전거 길 이용자 등)도 자유롭게 방문할 수 있도록 한다.
- 단면계획
  - 대지와 프로그램이 가진 조건들을 적절히 활용하여 유기적인 동선 흐름이 가능하도록 단면을 계획한다.
  - 각 용도·기능별 특성을 고려한 기능적 단면 조닝계획을 통해 효율적인 층별 구성이 이루어지도록 한다.
  - 층고는 각 용도별 기능의 특성을 고려하여 충분한 높이를 확보하고 기계설비, 전기설비, 구조시스템 및 유지관리측면을 고려하여 계획한다.
- 입면계획
  - 건물 외관은 주위환경 및 경관과 조화되도록 하고, 건축물의 설계개념과 박물관의 인지성을 표현하되, 입면구성 및 색채계획에 과도함을 지양한다.
  - 외장재는 시설별 특성을 고려한 고유 성능을 갖추되, 경제성, 시공성, 기능성, 내구성 및 유지보수를 고려하여 적용하도록 한다.
  - 설계도면에는 마감자재에 대한 재질, 형태 등이 명확하게 표현되도록 한다.

### 3. 공모지침서의 구성 및 내용

#### (3) 설계지침

##### 3-6 영역별 구성

- 전시영역
  - 전시공간은 상설전시, 기획전시로 구분된다. 추후 진행될 전시설계의 기준이 될 수 있도록 방향을 제시하고, 건축과 전시가 분리되지 않고 상호 밀접하게 통합되는 전시개념 및 방식을 제시한다.
  - 상설전시실은 3개~4개의 실로 구성하되 가변적으로 활용할 수 있도록 하고 실감형 콘텐츠실을 포함한다.
  - 그림2의 대표소장품을 관람할 수 있는 특별한 전시/관람 계획을 제안한다. (실내에 전시되어야 하며 개별 전시실을 마련할 필요는 없음)
  - 전시실간의 이동 시 전이 공간 등을 두어 분위기를 환기시키고 다음 전시에 몰입할 수 있는 환경을 조성할 필요가 있으며, 감염병의 확산과 같은 특수한 상황에도 지속적인 운영이 가능한 공간으로 계획해야 한다.
- 교육영역
  - 교육영역은 박물관에서 주관하는 다양한 교육프로그램, 학술행사, 집회 및 특별활동을 수용하는 다기능 공간으로 구성한다.
  - 진입은 외부와 직결되는 독자적인 출입구의 설치를 우선으로 하되 주출입구를 통한 접근도 가능하여야 한다.
- 수장영역
  - 수장영역은 수장고와 수장을 보조하는 공간으로 구분된다. 수장영역으로의 동선은 관람자의 동선과는 엄격히 구분되어 보안관리가 용이하도록 계획한다.
  - 도토키류, 금속류, 임시수장의 3개영역으로 구분하여 구성한다.
  - 수장지원시설은 하해장, 해포실, 순응실, 유물등록실 등으로 구성한다.
  - 수장고는 지상에 위치할 경우에는 열에 의한 온도제어방법을 제시하고 지하에 위치할 경우에는 결로를 방지하는 방수/방습처리 및 홍수에 의한 침수에 대비할 수 있는 디워터링 등의 방안을 제시해야 한다. (특별한 경우가 아니라면 지상에 위치하는 것을 권장)

### 3. 공모지침서의 구성 및 내용

#### (3) 설계지침

##### 3-7 설비계획 일반

- 건물의 에너지를 합리적으로 이용하고 에너지 손실을 최소화할 수 있는 기계설비시스템을 도입하며, 건물의 LCC (Life Cycle Cost)를 감소시키는 방향으로 계획한다.
- 전관에 냉난방설비를 완비하며 냉난방 열원공급 및 부대설비를 중앙집중관리로 설계하고, 층별, 실별로 에너지 절약을 고려하여 경제적, 효율적인 자동제어 시스템을 계획한다.
- 기계실은 회전기기류의 소음과 진동발생에 대한 방음, 방진설비와 통합관제가 가능하도록 원격제어 설비를 계획한다.

##### 3-8 구조계획 일반

- 설계하중, 구조재료의 규격 및 설계기준강도와 용도에 따른 하중 조건 등을 검토하여 각 부분의 구조계획을 세밀히 설계해야 하며, 건축법 및 건축물의 구조기준 등에 관한 규칙, 건축물의 하중기준 등 관련 규정에 적합하여야 한다.
- 지하층 바닥구조 및 벽체 등은 우수의 유입 및 지하수에 대해 안전하도록 설계하고, 지하외벽은 토압과 수압을 견딜 수 있도록 설계한다.

### 3. 공모지침서의 구성 및 내용

#### (3) 설계지침

##### 3-9 면적표

- 총 연면적 9,635m<sup>2</sup>을 초과할 수 없으며 -5% 범위내에서 조정이 가능하다.
- 각 실별, 영역별 면적의 변동은 각각의 실 또는 영역에서 ±10%범위 가감이 가능하다. (편의영역, 공용영역은 예외, 3-5 평면계획 참조)
- 참가자는 면적표에 없으나 설계에 반드시 필요하다고 생각하는 공간을 전체면적이 허용하는 범위 내에서 제안할 수 있다.
- 면적표 상에 실명은 변경할 수 없으며 영문 병기시에는 영문지침서에 기재된 실명을 사용한다.

공간	면적
전시영역	2,600
상설전시실	2,000
기획전시실	450
전시준비실	150
수장영역	1,205
수장고	950
수장지원시설	255
사무 및 연구영역	1,205
관장실	35
기획행정사무실	140
학예연구실	160
교육연구실	100
도서자료실	70
창고 1	40
창고 2	40
회의실	80
소회의실	60
직원 식당 및 휴게실	70
보존과학연구실	150
X-ray실(제어실 및 암실 포함)	40
약품 처리실	45
약품 보관고	15
세척실	30
사진실(촬영실 및 암실포함)	50
훈증실	30
유물 저장실	50
참가자 제안 영역	

(단위 : m <sup>2</sup> )	
공간	면적
공용영역	1,960
주출입구홀/로비	180
보조 홀	200
오리엔테이션실	50
화장실/복도/E.V./계단 등	1,580
교육영역	675
어린이 체험전시실	200
다목적 교육실	300
체험학습실	130
교육 준비실	45
편의영역	290
휴대품 보관소	20
의무실	20
유아방	20
안내원실	20
자원봉사자실	20
카페테리아/뮤지엄샵	190
지원영역	1,700
중앙제어실	60
중앙방재실	30
보안관리실/당직실	40
기계공조실(소화약제실 포함)	900
전기실(발전기실 포함)	500
용역원실	20
미화원실	15
용역원/미화원 샤워실(남/녀)	20
용역원/미화원 화장실(남/녀)	15
방호원실	30
경비실(정문초소)	20
합계 (저수조 및 PIT 별도 계획)	9,635

### 3. 공모지침서의 구성 및 내용

#### (3) 설계지침

#### IV. 제출물 및 작성기준

##### 4-1 제출물의 종류

- 온라인 접수(하단 표 참조)
  - 설계도판(패널) 파일 4개
  - 3d 모델링 파일 및 캐드 파일(기술심사 검토용)
  - 서식4. 건축개요, 시설면적표, 법규검토서 및 총 예정공사비내역서 파일
  - 제출서류 스캔파일
- 현장 작품 제출
  - 설계 도판 (패널) 1부 (A1 4매)
- 스캔서류목록
  - 설계공모 참가등록증 1부(누리집에서 출력)
  - 서식1. 대표자 선임계 1부 (참가자가 본인 회사의 공동대표 중 1인일 때)
  - 서식2. 공동 응모 협정서 1부 (해당 시)
  - 서식3. 서약서 1부
  - 사업자 등록증 사본 (공동 응모의 경우 응모자별 각 1부)
  - 건축사 자격증 사본 (공동 응모의 경우 응모자별 각 1부)
  - 건축사 사무소 개설 신고 확인서 (응모자별 각 1부, 국내 경우)
  - 건축사 사무소 행정처분 확인서 (국내 경우)



### 3. 공모지침서의 구성 및 내용

#### (3) 설계지침

- 파일이름 및 제작방법 (PIN번호가 AA000 이라 할 때)
  - 모든 제출파일은 "AA000.zip"의 이름으로 하나의 압축파일로 작성한다.
  - 각종 제출서류는 스캔 후 "AA000.pdf"의 이름으로 하나의 PDF파일 안에 모두 합치며(Combine), 각 서류의 순서는 위 스캔서류 목록을 따른다.
  - 모든 이미지 파일은 JPG 로 하며, 해상도는 300 dpi 이어야 한다.

압축파일	개별파일	파일내용
AA000.zip	AA000_1.jpg	패널1번 이미지 (300dpi, jpg)
	AA000_2.jpg	패널2번 이미지 (300dpi, jpg)
	AA000_3.jpg	패널3번 이미지 (300dpi, jpg)
	AA000_4.jpg	패널4번 이미지 (300dpi, jpg)
	AA000.skp	3d 모델링 파일(skp)
	AA000.dwg	배지도, 각종평면, 주요단면도 등을 한 파일로 제작(dwg)
	AA000.xlsx	서식 4(xlsx)
	AA000_doc.pdf	제출서류 스캔파일(pdf)

#### 4-2 제출내용 및 작성방법

- 작성방법 일반사항
  - 모든 도서는 자유로운 표현이 가능하며 색채 사용에도 제한을 두지 않는다.
  - 모든 도면에는 축척을 삽입해야 하며, 같은 유형의 도면은 같은 스케일로 작도한다. (지침에 축척이 지정된 경우 이를 따른다)
  - 평면의 경우 제공자료의 평면과 동일한 방향으로 하여 작도해야 한다.
  - 평면도는 1:300으로 작성한다.
  - 입면도에는 재료명을 명기한다.
  - 본 공모전은 외국 심사위원 2인이 심사에 참여하므로 원활한 심사가 가능하도록 제출 도판의 경우 한글과 영문을 병기하거나 영문 단독으로 표기해야 한다.
  - 공간의 영역과 명칭을 도면에 표기하여야 하며 실명은 면적표 상의 명칭을 사용하고 영문 병기시에는 영문지침서에 기재된 실명을 사용한다.
  - 도면에 표현된 건축물과 대지의 크기 등을 이미지 상의 효과를 위하여 임의로 조정하는 행위 등을 포함한 상기 사항의 위반은 모두 심사위원회에 보고되며 심사위원회에서 탈락여부를 결정할 수 있다.

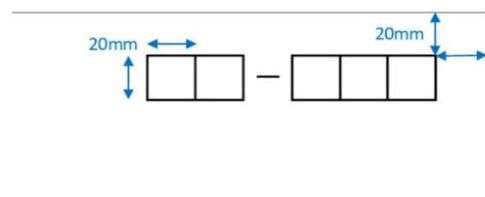
### 3. 공모지침서의 구성 및 내용

#### (3) 설계지침

- 설계 도판
  - 도판은 A1 (841 x 594 mm) 크기 패널 4매이며, 가로가 긴 (Landscape) 방향으로 작성한다. 각 패널은 두께 10mm 의 폼보드 위에 테두리 없이 부착하여, 그림과 같이 구성한다.
  - 단, PIN 및 도판번호는 다음 그림과 같이 뒷면에만 표기한다.
  - 각 도판에 포함되어야 할 주요 내용은 다음과 같다.
    - 도판 1 : 조감도
    - 도판 4 : 기술계획

PIN	PIN
도판 2	도판 1
PIN	PIN
도판 4	도판 3

- PIN 기재방법
  - 아래와 같이 각 패널의 뒷면 오른쪽 상단에 고유번호 (PIN; Personal identification number)를 표기할 공간을 마련하고 번호를 기재한다



[PIN 기재방법 (패널 뒷면)]

### 3. 공모지침서의 구성 및 내용

#### (3) 설계지침

##### 4-3 2차심사 발표자료 작성방법

- 발표자료는 mp4 형식의 동영상(FHD, 1920X1080)으로 제작하되 반드시 제출한 설계도판 내에 있는 자료만을 활용하고 발표자 1인의 내레이션을 추가할 수 있다.
- 패널에 기재한 내용만을 내레이션으로 설명할 수 있으며 그 밖에 기재되지 않은 내용을 설명하거나 기재한 내용을 정정하는 설명을 포함할 수 없다.
- 기존자료의 확대/축소, 절단(crop), 재배치는 가능하나 텍스트 그래픽의 정정 및 추가, 이미지의 교체, 편집, 변형 등은 불가하며 위반 시 실격될 수 있다.
- 건축물 애니메이션, 효과음, 배경음 등 설계내용과 관계없는 일체의 부가적인 효과표현은 불가하다.
- 화면전환, 기존 패널이미지를 확대/축소하는 애니메이션, 커서의 위치를 나타내는 화살표나 dot, 영역을 표기하기 위한 기본도형 등은 사용 가능하다.
- 동영상의 러닝타임은 10분 이내로 한다.
- 익명성 규정을 침해하는 어떠한 요소도 포함될 수 없으며 위반 시 실격될 수 있다.
- 내레이션 언어가 영어인 경우 한글 캡션을, 한국어인 경우 영문 캡션을 영상 하부에 추가해야 한다.

##### 4-4 제공자료 목록

- 사업구역계
- 지적도
- 대지현황 사진 및 영상 자료
- 지반조사보고서
- 각종 서식

### 4. 공모제출물 사례

#### (1) 일반공모와 제안공모



##### 일반 설계공모

2인 이상으로부터 각기 공모안을 제출받아 그 우열을 심사·결정하는 방법 및 절차



##### 제안공모

설계자의 경험 및 역량, 수행계획 및 방법 등을 심사, 설계자를 선정

## 4. 공모제출물 사례

### (1) 일반공모와 제안공모

일반 설계공모: 설계안을 선정

제출목록	서식목록
① 설계공모 응모작품 제출서	서식 제6호
② 설계도면(A1 2매) 1부	
③ 설계설명서(A4 세로) 15부	[서식제공]
④ USB 1식	
⑤ 건축사사무소 신고필증 사본 1부	
⑥ 건축사 면허증(자격증) 사본 1부	
⑦ 대표자 선임계 (법인건축사사무소 대표2인 이상의 경우 및 공동응모에 한함) 1부	서식 제5호
⑧ 공고일 기준 건축사협회 또는 등록관청에서 발급한 등록취소, 휴업, 폐업, 업무정지중이 아님을 증명하는 서류 제출(공동응모 사무소도 관련 증빙서류 제출)	
<참가등록시 제출한 스캔본 원본>	
⑨ 설계공모 참가등록신청서 1부	서식 제1호
⑩ 서약서 1부	서식 제2호
⑪ 공동수급표준협정서(공동 응모의 경우) 1부	서식 제4호
⑫ 보안각서	서식 제7호

제안 설계공모: 설계자를 선정

번 호	제출서류 종류	수 량	비 고
1	제안공모 참가신청서 [서식 7]	1매	
2	담당건축사 경력 및 실적 [서식 8]	1부	증빙서류 포함
3	건축 설계공모 제안서 [서식 9]	11부	1부만 업체명 표기
4	제안서 내용 수록한 CD(DVD) 또는 USB	1개	저장형식 : PDF
5	위임장·재직증명서 [서식 10]	1부	대리인 제출 시

## 4. 공모제출물 사례

### (1) 일반공모와 제안공모

일반 설계공모: 설계안을 선정

구 분	내용 및 순서	비 고	쪽 수
설 계 설 명 서	1 표 지	<서식 12> 참조 (표지 포함)	2
	2 조 감 도	조감도 1컷, 렌더링하지 않은 3차원 이미지, 컬러사용 가능	1
	3 목 차	페이지 기재	1
	4 건축개요	<서식 8>, 세부용도별 면적표<서식 9> 참조	1
	5 설계개념	배치개념, 디자인컨셉, 특화방안 등 스튜디오모델 모형 사진, 컬러사용 가능	3이내
	6 설계도면	배치도	1
		각층 평면도	5이내
		주요 입면 4면	2
		주요 부분 중, 횡 단면도	2이내
	7 실내·외 마감재료표	실내·외 주요 마감재료표	1
	8 조경 및 외부공간계획	광장 및 주차에 대한 연계 계획 포함	1
	9 친환경 및 제로에너지 계획	제로에너지 성능 및 친환경 설계에 관한 통합적인 개념 제시 등	1
	10 기술 계획	구조 및 시공, 안전 신공법 및 신소재 등에 관한 사항, 기계설비, 전기설비, 소방설비 등	2이내
	11 법규검토 및 공사비 검토	법규 검토서<서식 10>, 개략공사비<서식 11>	1
합 계			24이내

제안 설계공모: 설계자를 선정

순 서	항 목	세부사항	페이지 수	
1	표지	앞면, 뒷면(내용 없음)	2p	
2	목차		1p	
3	<u>설계자의 경험 및 역량</u>	○ 담당건축사의 대표작품 포트폴리오(1작품)	1p	
4	간지		1p	
5	<u>수행계획 및 방법</u>	○ 업무에 대한 이해도	1p	5p
6		○ 과제에 대한 기술제안	3p	
7		○ 수행계획	1p	
합계			총 10p	

## 4. 공모제출물 사례

### (1) 일반공모와 제안공모

#### 일반 설계공모

##### “배치 계획”

- 배치 및 토지 활용도
- 시설 및 공간 이용의 편의성
- 대중교통, 보행자 및 차량 접근 계획의 적절성

##### “공간 계획”

- 내·외부 공간 계획의 적절성
- 전시공간으로서의 평면계획의 기능성
- 동선 및 기능배분의 타당성

##### “디자인의 독창성”

- 공공건축물의 유형을 탈피한 새로운 디자인
- 입면 디자인 계획의 독창성
- 색상 및 재료 계획의 적절성

##### “기술 계획”

- 환경친화적 설계기법의 우수성
- 비용 절감 등 경제성
- 건물 구조 및 공법 등의 우수성

##### “기 타”

- 공공성 제고 방안, 특수 조건에 대한 대처 방안 등  
추가적으로 필요한 사항

#### 제안 설계공모

##### 3.1. 업무에 대한 이해도 (15점 / A3 1p)

(1) 프로그램 성격을 감안한 설계 주안점

내외부공간의 연계방안을 모색하여 부족한 공간의 효율적 활용방안 및 개선방안 제시

(2) 설계 및 시공, 운영관리 등에 있어서 발생가능한 문제점을 지적하고, 이에 대한 건축설계 측면의 개선방안을 제시

##### 3.2. 과제에 대한 기술제안 (50점 / A3 3p)

(1) 주변시설물 및 도로를 고려하여 안전하고 효율적인 보행 및 차량동선 계획

(2) 기존 시설물들과 신축 건물과의 토지이용 효율성 제고

(3) 각 실별 기능에 부합하는 층별 조닝 제시

(4) 화재 및 비상시 피난을 고려한 공간 계획 및 설비시스템 적용

(5) 유지관리의 효율성 제고, 에너지절감을 위한 기술적인 제안

(6) 예산을 고려한 설계안 제시 및 경제성 확보 방안 등

##### 3.3. 수행계획 (15점 / A3 1p)

(1) 건축물의 완성도를 높이며 원활한 사업 추진을 위한 합리적인 의사결정 방안 제시

○ 관련분야 전문가(구조, 기계, 전기, 통신, 소방, 토목 등)와 외부 전문가 구성계획 및 운영 방안

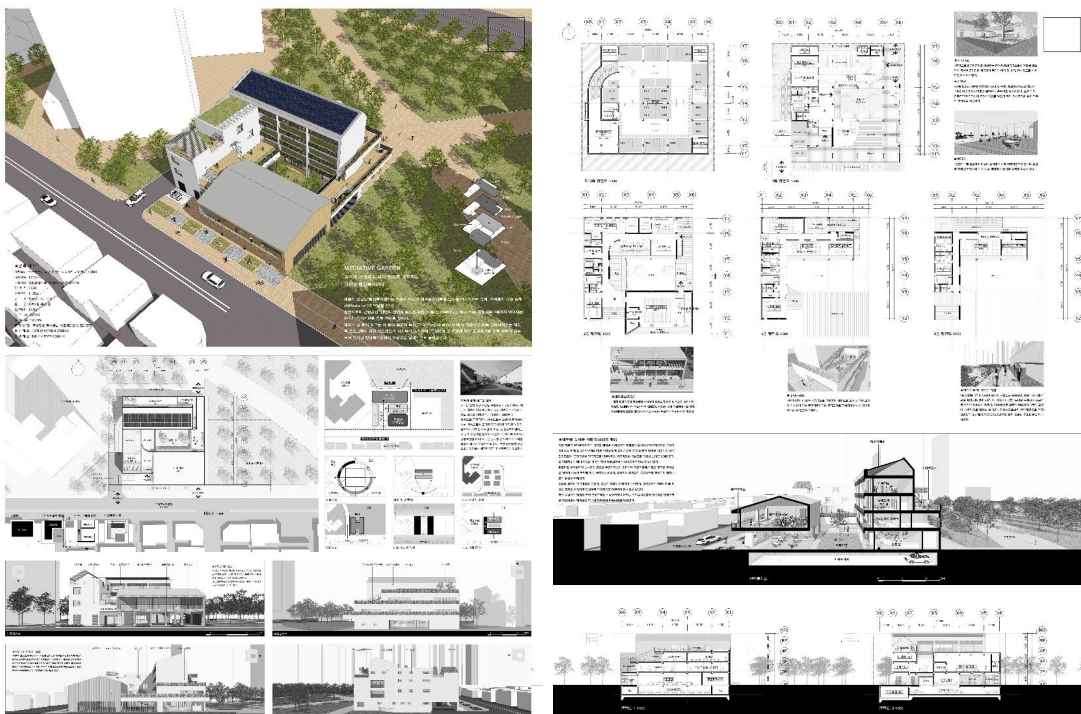
○ 업무 추진현황 보고 및 협의 등 발주처와 긴밀한 협업계획

○ 설계내용 해석·자문 등 시공과정의 설계자 참여 방안(건축서비스산업 진흥법 제22조 “설계의도 구현” 업무 관련)

## 4. 공모제출물 사례

### (2) 제출물의 종류

#### 일반공모 도판사례 (A1 2매)

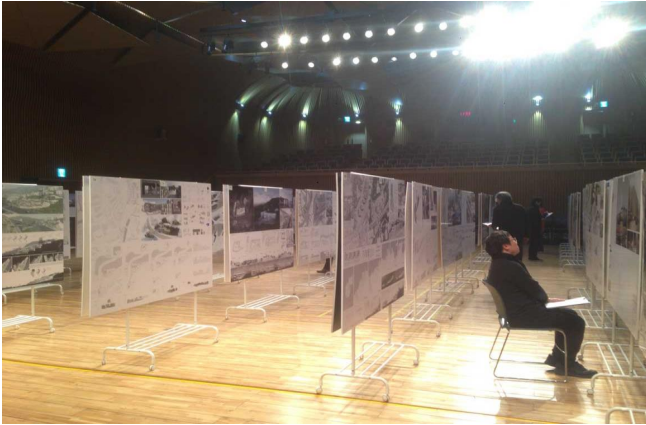




## 4. 공모제출물 사례

### (2) 제출물의 종류

#### 심사장면



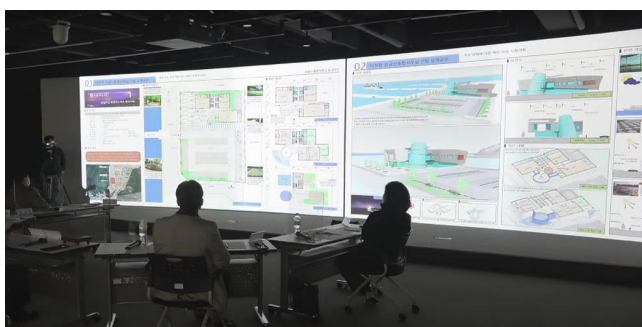
## 4. 공모제출물 사례

### (2) 제출물의 종류

#### 제안공모 도판사례 (JPG 2매)



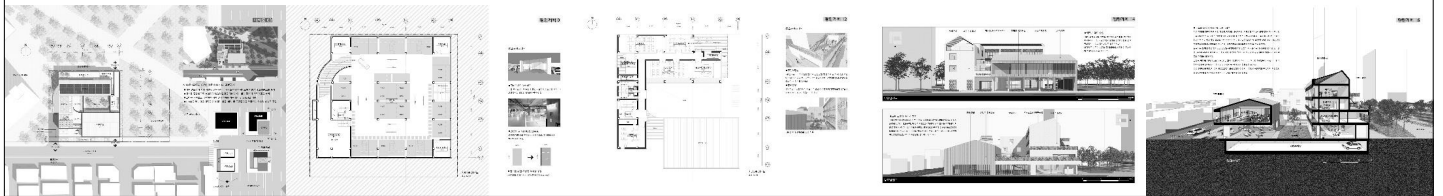
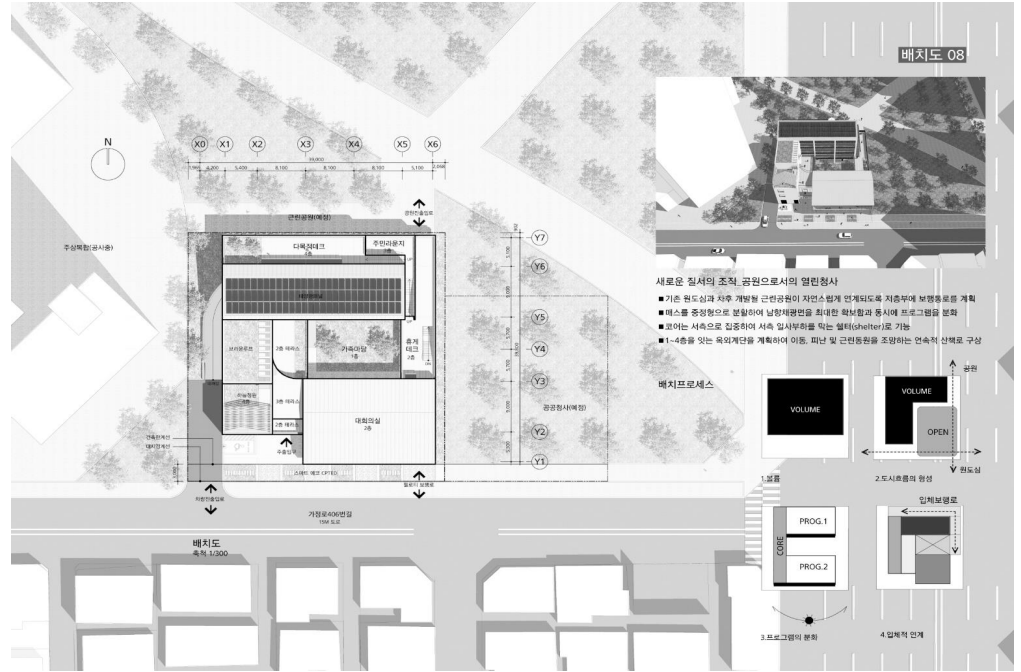
#### 심사장면



## 4. 공모제출물 사례

### (2) 제출물의 종류

#### 일반공모 설명서사례



## 4. 공모제출물 사례

### (2) 제출물의 종류

#### 일반공모 설명서사례



#### 주요계획사항

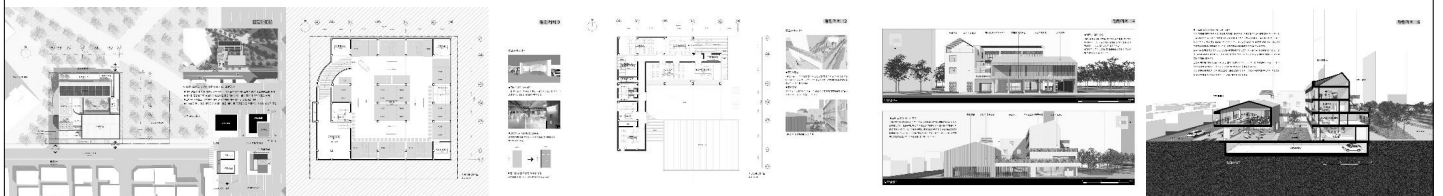


■가독대강  
-전면도로와 근린공원을 이어주는 중정형 육외공간으로서 건물에 위요되어 풍부한 공간감을 제공하며 주민의 여가 및 휴식, 행사용도로 사용되도록 계획하였다.

■주인방방지  
-가독대강과 가독대강(출입도어)로 구획, 육외공간으로의 확장이 가능하여 이벤트가 진행되는 쾌적한 이용환경을 구성하였다. 또한 직원 업무공간과 연결하여 업무방향으로 별도의 육외 휴게공간을 설치, 업무의 편의성을 확보한다.



■복기회  
-전면도로에 인접하여 이동이 용이한 위치에 계획하였으며 플로터 공간과 연계한 노후카페로 시간 및 계절별로 공간의 경계를 확장시킨다.



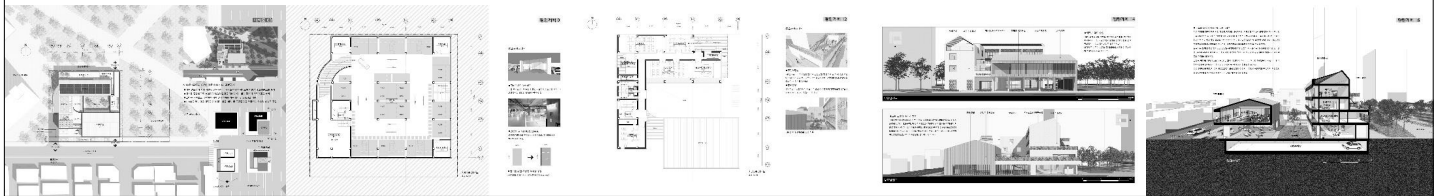
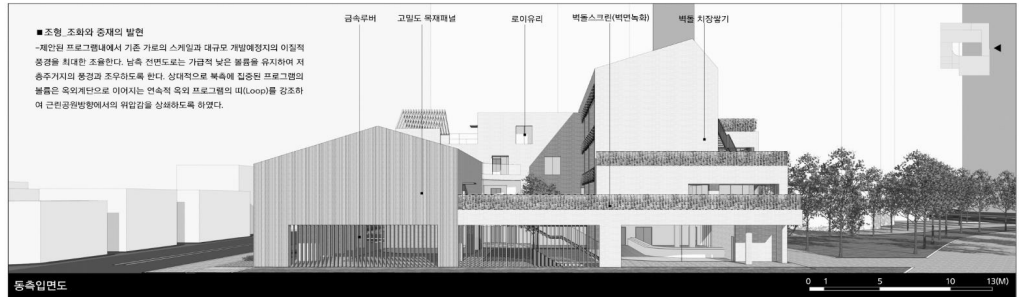


## 4. 공모제출물 사례

### (2) 제출물의 종류

#### 일반공모 설명서사례

입면계획 14

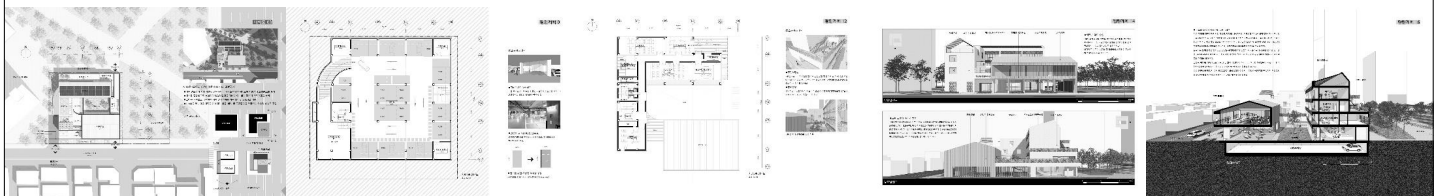
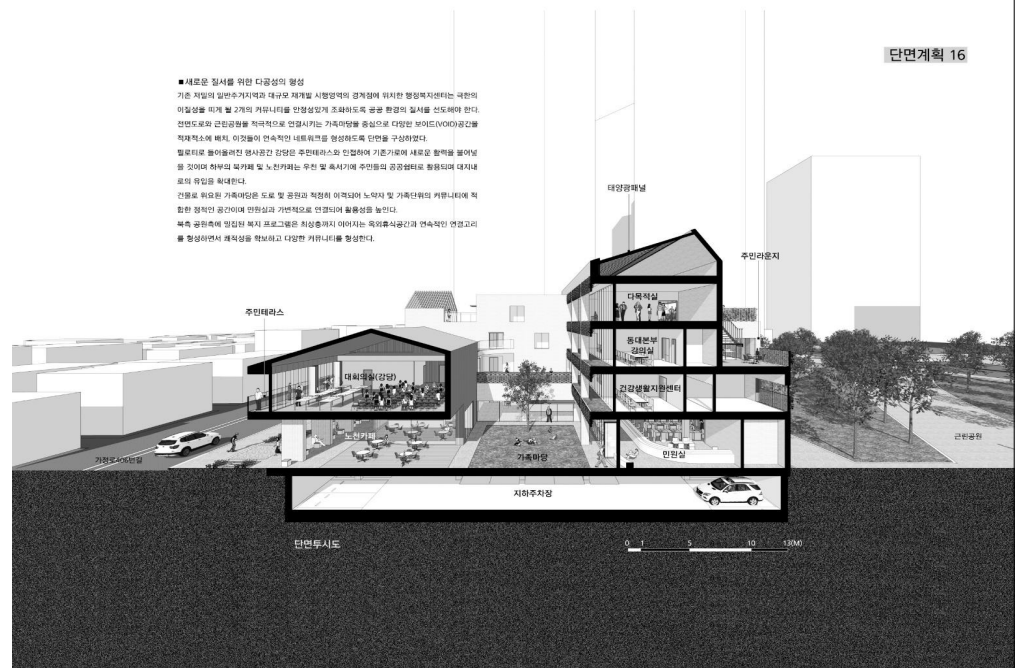


## 4. 공모제출물 사례

### (2) 제출물의 종류

#### 일반공모 설명서사례

단면계획 16







## 4. 공모제출물 사례

### (2) 제출물의 종류

#### 업무수행계획 및 방법

##### ■ 단계별 업무수행

###### [ 계획단계 ]

- 기본계획 내용과 계획 입안
- 사용자/별주체와 T/F팀 구성
- OC팀과 자원협력팀을 통한 설계보완

사용자	설계팀	수요기관
연구시설 사용자	대검찰청, 설계	경찰청

###### - 유사 사례 분석 후 계획

###### - DATA 활용방안

계획단계	디자인 검토	중간설계	설계 오류 사전 검토	실시설계	실시설계 도시(제안)
- 3차원 설계물 통한 시각적 검토 및 공간 통찰 확보	- 내부/외부 공간 연결 검토	- 각 분야의 통합 DATA작성	- 설계 오류 사전 검토	- 설계 오류 사항 수정 반영	- 최종 검토 자료 산출
- 도면/배부 공간 연결 검토				- 도면 적층성 확보	

###### [ 중간단계 ]

- 계획단계 구체화
- 관련제반 법규의 검토 완료
- 주요공법 선정 완료



###### - 사례분석을 통한 계획

###### - 공사에 세부내역서 등 공사의 산출근거 제출

###### - 공사 인건 및 부지 활용을 고려한 배치

###### - 기능적 감성적/전체, 조경환경 조성

###### - 환경 친화적 행안 구성 계획

###### - 공법, 단재물, 효율적 연계방안

###### [ 실시단계 ]

- 시공에 필요한 항목 구체화
- 각종 법령 및 규정에 적합
- OC팀을 통한 설계도서 교차 검증과 설계오류 제재
- 기존 경험과 새로운 체크리스트 작성 및 설계 반영

###### - 심의, 검토, 보완업무 적극 지원

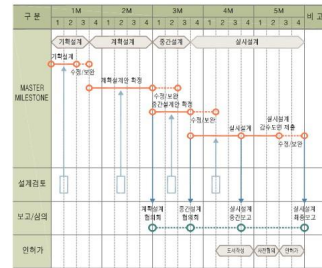
###### - 담당 건축사와의 소통을 적극 지원

###### - 최소한의 예산으로 최대한의 성과를 창출

###### - 설계 품질 향상

###### - 남한 후 설계변경에 따른 내역서 추가작성 지원

##### ■ 과업수행일정

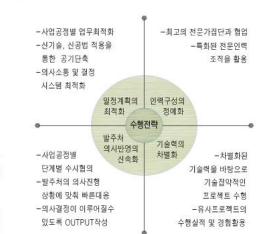


##### ■ 과업수행인원계획

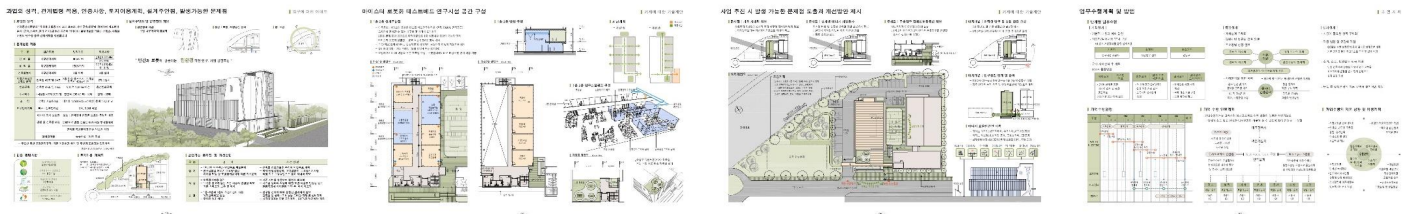
-과업수행기간을 고려하여 유사프로젝트 수행 경험이 풍부한 전문가들로 구성하여 선도 있고 신속한 업무진행이 이루어 질 수 있도록 참여 인원을 구성함



##### ■ 과업수행의 기본 방향 및 이행계획



- 07 -



## 5. 과업설명서 구성 및 내용

활력주심, 행복영주!

영주시 더 이음 어울림센터 건립공사

설계용역 과업지시서

2022. 5.



영 주 시  
(도 시 파)

## 목 차

### 제1장 설계 일반사항

1. 설계의 개요 ..... 1
2. 설계용역의 일반사항 ..... 4

### 제2장 설계 진행사항

1. 설계도서 작성 ..... 8
2. 설계진행서 제출서류 ..... 8
3. 보안유지 ..... 9
4. 설계자문 ..... 9

### 제3장 설계 일반지침

1. 일반사항 ..... 10
2. 배치계획 ..... 10
3. 공간 및 시설계획 ..... 11
4. 기반계획 ..... 12
5. 설계도서의 분리작성 ..... 13
6. 내역서 작성 ..... 13

### 제4장 설계도서 작성요령

1. 기본설계 ..... 14
2. 실시설계 ..... 14

### 제5장 설계도서 성과물 목록

15

## 5. 과업설명서 구성 및 내용

### 제1장 설계일반사항

#### 1. 설계 개요

가. 과업명 : 『영주시 더 이음 어울림센터 건립공사』 설계용역

나. 과업목적 : 영주시 더 이음 어울림센터 건립공사 시행을 위한 기본 및 실시설계 용역으로 도시재생활성화계획 수립을 위한 설문조사 결과, 도시재생 정책 방향 결정 시 중점사항으로 40.5%가 부족한 도로, 주차장, 공원 등의 기반 시설 확충을 선택하였고, 도시재생유형 및 특성화 전략으로는 상점가 활성화와 지역경제 특화형 재생을 1, 2순위로 선택하였다. 또한 역세권 상인들을 대상으로 한 설문조사에서는 영주역 일대 활성화를 위해서 가장 우선시 해야 할 사업으로 영주역 일대 특화산업의 개발 육성(13.5%), 주차장 등 공공서비스 시설확충(12%), 영세시장 보호 경쟁력 강화(10.6%) 순으로 선택하였다. 도시재생활성화계획의 핵심사업으로 영주시 더 이음 어울림센터를 조성하면서, 기존의 노상의 공영주차장을 주차전용건축물로 건립하여 주차면 93대를 확보함으로써 불법 주차차 등으로 인한 불편을 해소하고 전면가로 및 이면가로의 가로환경을 개선함으로써, 상권 활성화에도 기여할 것이다. 더 나아가, 도시적 차원에서 현재 영주역 일대에 진행 중인 도시재생사업들과 연계하여 시너지 효과를, 경제적 차원에서는 고용 창출효과를 통해 영주역 일대의 새로운 활력소가 되길 기대한다.

#### 다. 사업개요

- 1) 위치 : 영주시 휴천동 317-8번지 외 4필지
- 2) 대지면적 : 2,067.5㎡
- 3) 사업규모 : 연면적 4,430㎡
  - 어울림센터 1,300㎡, 공영주차장 3,130㎡
- 4) 지역지구 : 제2종일반주거지역

## 5. 과업설명서 구성 및 내용

및 신재생에너지 보급 확대 취지 등에 적합하도록 계획·설계되어야 한다.

- 4) 본 과업의 범위에는 건축법 및 관련규정에 의한 설계도서, 공사시방서, 조감도 및 내역서(품셈 및 일위대가포함)의 작성 등을 포함하여 각종 인허가, 공사수행 및 심사에 필요한 자료작성을 포함한다.
- 5) 건립부지에 대한 현황과 주변 건축물과의 관계, 건축물의 배치에 따른 민원발생 등 대지의 여건과 주변 현황 등 관련 자료를 충분히 검토 분석하여 건립방향을 결정하고, 건물의 형태와 내·외부 마감재료, 마감방법, 설비계획 등의 대안을 설계(안)에 반영하며, 감독관의 검토 등 우리시의 의견을 들어 설계(안)을 작성한다.

#### 자. 과업범위

- 1) 설계범위 : 영주시 더 이음 어울림센터 건립공사와 관련한 건축(기계), 구조, 토목, 전기, 통신, 소방, 조경, 인테리어, 조명, 색채 및 사인계획 등 전 분야의 설계지침에 따른 기본 및 실시설계 도서작성
- 2) 용역범위
  - 가) 계획설계도서의 보완 및 작성
  - 나) 기본 및 실시설계도서 작성
  - 다) 인테리어공사도면 작성
  - 라) 공정표 작성
  - 마) 건축물 에너지효율등급인증 및 제로에너지건축물, 녹색건축인증, 장애인없는생활환경(BF) 등 인증 관련 도서 작성 및 인증절차 완료
  - 바) 건축협의 및 각종 심의(인·허가, 건축 및 경관심의, 기술심의 등)
  - 사) 조감도(투시도) 작성
  - 아) 기타 공사를 수행하는데 필요한 제반 도서 작성
  - 자) 각종 보고서 작성 및 인쇄(투시도 또는 조감도 포함)
  - 차) 본 과업을 수행함에 있어 과업설명서에 명기되지 아니한 사항은 발주처와 협의 하에 수행한다.
  - 아) 건물 준공시 건축물대장 작성 및 제출(건축행정시스템 등록)

## 5. 과업설명서 구성 및 내용

### 제2장 설계 진행사항

#### 1. 설계도서 작성

설계도서의 작성방법은 발주기관(영주시)이 정하는 소정양식에 의하고 설계도서 작성중 이의가 있을 때에는 반드시 발주기관과 협의한 후 후속작업을 진행하여야 한다. 본 과업내용서는 일반적인 사항을 규정한 것으로 과업의 목적, 공사규모, 예산액 등에 적합하게 설계가 진행될 수 있도록 합리적인 방법으로 과업을 수행해야 하며 발주기관이 사전에 예측할 수 없었던 공사비의 증가 또는 설계용역 이행에 문제점이 발생되는 경우에는 즉시 서면질의 후 후속작업을 진행하여야 한다.

#### 2. 설계진행 시 제출서류

가. 설계착수시 : 2부(원본 2부) 제출

- 1) 착수계
- 2) 과업수행계획서(건축, 기계, 토목, 소방, 전기, 통신 등 각 관련주체들 간의 업무범위와 책임한계, 실질적인 관련 주체의 작업반 구성이 되도록 작성)
- 3) 책임기술자 선임계
- 4) 설계용역 참여기술자(책임기술자 및 분야별 책임기술자 포함) 현황
- 5) 설계용역수행 조직표
- 6) 각 공종(건축, 토목, 조경, 기계, 전기, 통신, 소방 기타)의 분야별 책임기술자 명단, 구체적 업무내용, 소지한 기술자격증사본, 기술경력증명서, 이력서 등
- 7) 설계용역 예정공정표
- 8) 계약금액에 대한 산출내역서
- 9) 보안각서
- 10) 기타 발주기관이 필요하다고 인정하는 사항

나. 기본설계(안) 제출시

- 1) 기본설계 도서
- 2) 현황조사 결과보고서
- 3) 현황측량 성과도(필요시)
- 4) 기타 발주처가 필요하다고 판단하는 사항과 각종 인.허가 수행에 필요한 사항

## 5. 과업설명서 구성 및 내용

### 제3장 설계일반지침

#### 1. 일반사항

가. 본 시설은 도시재생활성화계획에 따른 핵심 거점시설일 뿐만 아니라 주차수요도 해결해 줘야하는 과제를 안고 있는 ‘도시재생거점시설+공영주차장’ 복합시설이다. 이에 접근 시 차량접근동선과 보행동선을 안전하게 분리하는 등의, 이용자들이 주차진출입과 교차되지 않도록 하는 동선 설계가 중요하다. 또한 본 프로젝트는 어울림센터와 공영주차장이 맞물리는 계획안이 예상되는 바, 어울림센터의 주차장 인접부분은 차음 및 방음을 고려하여 주차소음이 어울림센터 내 프로그램공간들에 영향을 미치지 않도록 하여야 한다.

나. 본 시설의 대지는 대학로에서 한블럭 안쪽에 위치하고 있어서, 인지가 어려운 단점이 있다. 도시재생활성화계획 상의 핵심 거점시설이어서, 본 시설이 일차적으로 활성화 되는 것이 지역 활성화를 위한 시점이 된다. 따라서 본 시설 및 내부 프로그램들에 대한 인지도 향상과 시설의 상징성을 고려한 디자인적 해법이 요구된다.

다. 본 시설은 지역 주민들과 영주시 방문객들을 위한 문화 및 관광 거점 역할을 하는 곳으로 남녀노소 시민 모두가 함께 이용하는 특성화 공간이다. 따라서 누구나 쉽게 각 공간에 접근 할 수 있어야 하며, 기존에 단절된 골목길들도 연결하여 보행 편의성을 높인다. 거점시설의 건립으로 문화 향유 및 소통의 공간을 제공하고, 방문객들에게는 지역의 다양한 문화를 경험할 수 있는 명소가 될 수 있도록 계획한다.

라. 주거지와 상업지의 경계부에 위치하는 시설로 서측, 북측에는 주거지와 인접하고 있다. 주차전용건축물 건립으로 인해 주거환경이 악화되지 않도록 인접 주거지의 경계부에 녹지공간을 조성하고, 막다른 골목을 연결하는 등의 계획이 필요하다.

## 5. 과업설명서 구성 및 내용

### 5. 설계도서의 분리작성

건축, 기계설비, 토목, 전기, 통신 등 관련법에 근거하여 공종별로 분리하여 발주 단위별로 내역을 작성하여야 한다.(도면, 내역서, 일위대가표, 수량산출기초 등)  
단, 발주단위에 대하여는 작성 전 발주기관과 협의하여 결정하여야 한다.

### 6. 내역서 작성

- 1) 내역서작성은 국토교통부표준품셈 및 일위대가표에 의거 산출 작성하되, 노임은 정부노임단가를 적용하고, 각종 자재의 단가적용은 조달청 가격정보를 우선으로 적용하되, 없는 품목은 3개 이상의 공신력있는 기관에서 조사한 물가조사서중 최저가격을 적용한다.
- 2) 내역서 작성은 다음과 같이 분류 작성한다.
  - 건축(인테리어 포함) 및 기계설비 공사
  - 전기공사
  - 통신공사
  - 폐기물처리용역
  - ※ 철거 및 폐기물처리 관련법에 근거하여 내역서 분리 혹은 포함 작성.
- 3) 공사비에는 한전인입비, 상수도인입비, 시운전비(기계, 전기)등이 포함되어 내역서에 표기되어야 한다.
- 4) 공사비 산출
  - 가) 적용노임단가 : 설계용역 완료시점의 시중노임 단가
  - 나) 중기사용료 및 자재가 : 설계용역 완료시점의 영주시 설계기준
  - 다) 기타 자재에 대하여는 시중 물가조사지 3개 이상을 비교하여 가장 저렴한 단가를 적용

## 5. 과업설명서 구성 및 내용

### 제4장 설계도서 작성요령

#### 1. 기본설계

##### 가. 일반사항

- 1) 설계자가 제출한 보완된 계획안이 부적합하다고 발주처가 검토의견을 통보 시 설계자는 조속한 시일 안에 새로운 대안을 재작성하여 제출하여야 한다. 그로 인한 용역기간의 연장은 인정하지 않는다.
- 2) 발주처가 보완조건으로 계획(안)을 승인하면 설계자는 즉시 보완·제출하여 발주처의 승인을 득한 후 중간설계를 진행한다.

#### 2. 실시설계

##### 가. 일반사항

- 1) 기본설계를 기초로 하여 작성하되 과업내용서 및 수정 및 보완 지시서에 따라 작성한다.
- 2) 축척에 의거 정확히 도시하고 규격, 용량 등을 모두 기록한다.
- 3) 설계도서 작성기준에 맞게 작성하며 분야별로 수량 및 공사비를 세밀하게 산정하여야 한다.
- 4) 전기, 기계설비, 통신 및 주요장비의 용량산출과 구조물의 구조계산 등 계산서를 작성하고 설계기준 등을 첨부한다.
- 5) 납품 전에 발주기관이 검토용 설계도서 제출요구 시 이에 응하여야 한다.  
(검토용 도서 제출일자 발주기관과 협의)



# 5. 과업설명서 구성 및 내용

## (1) 목차

### 제5장 설계도서 성과품 목록

#### 1. 건축(인테리어, 구조, 철거 등 포함), 기계, 전기, 통신, 소방, 조경 등

종 류	규 격	부수	비 고
설계보고서 (각종 심사·심의, 자문단 협의결과, 관계 부서 협의결과 등 진행결과 모두 포함)	A4	5	※ 공종분야별 구분 등에 대하여는 발주 기관과 협의
도 면 (A1반집)	A2	3	
※ (A3반집)	A4	5	
설계설명서 (별도 제출 또는 설계보고서에 포함 가능)	A4	3	
공사시방서	A4	5	
구조개산서 (내진설계 포함)	A4	5	
예산내역서 (설내역)	A4	3	
예산내역서 (공내역)	USB	-	
일위대가표 (설)	A4	3	
일위대가표 (공)	USB	-	
단가산출조서	A4	3	
수량산출조서	A4	3	
각종 설계개산서 (에너지절약계획서 포함)	A4	3	
각종 설계기준 및 자료	A4	3	
조감도(A1, 해상도 300 DPI)	A3 USB	1	
공사 예정공정표(CPM/PERT) (별도 제출 또는 설계보고서에 포함 가능)	A4	5	
유지관리지침서(설비, 조경 등 포함)	A4	3	
안전관리계획서(사항에 포함 가능 단·구분표)			
공사일괄용 설계도서	-	소요부수	
기타 관계부서 협의용 도면(필요시)	-	소요부수	

※ 상기 설계도서를 모두 포함하고 다음 내용을 포함한 USB(3개)를 제작하여 같이 제출한다.

- 납품 목록표 및 설계진행 중 생성·작성한 모든 성과품(자료)
- 설계도서 작성요령은 국토교통부고시 제2016-1025호 “건축물의 설계도서 작성기준(2016.12.30)” 에 따  
른다.

# 6. 도서 작성시 유의사항

## (1) 작성전 건축기획 내용 재검토 및 수정필요

### 3.3 평면계획

■ 주요 시설개요 및 면적(안)

구분	세부시설	면적(㎡)	비율(%)	비고
국민체육센터	수영장	646.14	12.86	25m × 5레인, 워킹래인, 온수물, 유아물
	사위실(남)	38.81	0.77	18명(2.2㎡/인)
	사위실(여)	38.81	0.77	18명(2.2㎡/인)
	탈의실(남)	38.49	0.77	48명(0.8㎡/인), 사물함 110개
	탈의실(여)	38.49	0.77	48명(0.8㎡/인), 사물함 110개
	화장실(남)	21.38	0.42	
	화장실(여)	21.38	0.42	
	강사실 및 의무실	14.40	0.29	
	소개(수영장)	857.88	17.07	
	헬스장	317.55	6.32	20명(15.5㎡/인)
	GX룸	79.98	1.59	
	실버웨이트존	65.45	1.30	
	합계	1,320.88	26.28	
생활문화센터	마주침공간	142.03	2.83	홀에 공간 조성
	주민자율공간(방음공간)	71.99	1.43	
	주민자율공간(마루공간)	71.61	1.42	
	주민자율공간(학습공간)	63.85	1.27	
	다목적실	125.76	2.50	
	동아리연습실	57.75	1.15	2개실
	공유부엌	50.14	1.00	
	물품보관실	39.94	0.79	물품보관함 10개소 (1.2m×1.2m×1.2m)
	합계	623.07	12.39	

건축기획시 검토된 면적표를 그대로 공모면적화 (소수점 표기는 설계시 무의미)

지침작성시 건축기획 수행자와 피드백 반드시 필요

## 6. 도서 작성시 유의사항

### (2) 목차의 간략, 체계화

#### I 사업 개요

##### 1. 사업의 목적

지역주민들에게 다양한 문화활동과 청소년들에게 커뮤니티 공간을 제공하고자 미적 예술성을 겸비한 독창적이고 기능성을 겸비한 건축물을 건립하기 위하여 설계공모를 실시하고자 함.

##### 2. 사업개요

###### 가. 대지현황

구 분	세 부 내 용	비고
위 치	부산광역시 동래구 대저읍 대저1리 1-1-1	
대지면적	643.3㎡	
지역·지구	준주거지역, 지구단위계획구역	
건 폐 율	70% 이하	
용 적 륜	500% 이하	
층 수	지상 3층	

###### 나. 건축규모

구 분	세 부 내 용	비고
연 면 적	999㎡(1,000㎡ 미만)	
층 수	지상 3층	
용 도	제1종근린생활시설(공공도서관)	
주요시설	어린이자료실, 종합자료실, 커뮤니티공간, 북카페 등	
주정공사비	2,910,100천원(부가세 포함)	
주정설계비	133,000천원(손해배상보험/부가세 포함)	

###### 다. 주요시설

구분	주요도	소요면적(㎡)	비고
1층	ELEV, 기계실(전기), 계단 등	150	엘리베이터 주차장 계획
2층	종합자료실, 어린이자료실	425	공용부분 포함
3층	종합자료실, 어린이자료실	245	별도 구획
	다목적실 (교육실, 동아리실)	100	하나의 공간을 복합용도로 구성
	사무실	42	
	북카페	16	
	서버, 통신실	21	
합계		999	-5% 이내

모 도서관 설계공모 지침서 2P 사업개요

#### III. 설계지침

##### 1. 일반사항

###### 가. 설계 방향

- 1) 관계법령 및 규정에 적합하고, 주변환경 등에 조화를 이루며 이용자의 접근성 및 편의성을 고려하고, 누구나 이용이 편리하도록 계획하여야 한다.
- 2) 건축물의 용도에 적합하도록 층간 소음, 이용자 동선 등을 고려하여 실을 배치하고 편리성과 안전성 등을 고려하여 설계하여야 한다.
- 3) 관리운영이 쉽고 운영비가 저렴한 에너지절약형 및 환경친화형으로 설계한다.
- 4) 장애물 없는 생활환경(Barrier Free) “일반등급” 이상으로 예비인증을 취득 (행정절차이행 포함)하여야 한다.
- 5) 본부지 현황측량, 지질조사, 각종 심의, 위원회, 협의, 심사, 감사 등은 업무 범위에 포함되며, 소요비용은 설계용역비에 포함된 것으로 설계자 부담사항임 (단, 인증 수수료는 발주처에서 별도 납부함.)
- 6) 총공사비는 사업예산을 초과하지 않도록 설계하여야 한다.

###### 나. 에너지 절약형(Energy Saving) 설계

- 1) 창호, 내외벽, 슬라브, 지붕 등 모든 요소에 방풍, 방한, 단열 등 에너지 절약형 구조로 설계하여야 한다.
- 2) 전기 및 기계설비는 에너지 고효율 자재사용 및 고효율 시스템으로 설계하여야 한다.
- 3) 자연채광을 최대한으로 반영하고 적정 환기로 이용환경을 최적화하고 건물 용도와 실에 따른 적정 조도를 반영하여 설계하여야 한다.
- 4) 이용자의 편리성과 관리의 효율성이 확보되도록 설계하여야 한다.
- 5) 「신에너지 및 재생에너지 개발·이용·보급촉진법」, 「신·재생에너지설비의지원 등에 관한 규정」, 「신·재생에너지설비의 지원 등에 관한 지침」, 「공공기관 에너지이용 합리화 추진에 관한 규정」 등에 적합하게 신재생에너지 설비 설치 및 에너지절약계획서 작성하여야 한다.

###### 다. 미래지향적이고 지속가능한 친환경 건축물 설계구현

- 1) 친환경적으로 설계하여야 한다.
- 2) 이용자 편의를 위한 설비와 구조로 구상되어야 한다.
- 3) 인터넷을 이용하여 선진국형 정보 네트워크를 구축하여야 한다.
- 4) 전기 및 정보통신분야(특히 LAN 분야 등)는 미래지향적인 기술기준을 적용하여야 한다.
- 5) 모든 기준은 최신 법령에 해당하는 기술기준을 필히 적용하여야 한다.

동일 지침서 17P 설계지침

같은 사항을 서로 다른 목차에 제시할 경우 설계시 실수로 이어지므로 내용을 반드시 그룹화 및 요약

## 6. 도서 작성시 유의사항

### (3) 일반사항과 세부지침의 구분

- ① 원활한 수직, 수평 동선을 고려한 적정 공간 및 기능 제공
- ② 구조물의 방수, 결로 및 배수의 효율적인 처리 방법 고려
- ③ 외벽의 단열 및 습도를 고려한 설계 계획
- ④ 다중이용시설의 실내 공기질 유지기준에 적합한 실내 환경 조건 등을 검토하여 설계 계획
- 3) 합리적인 운영관리
  - ① 기능별 동선 분리 및 동선 체계 합리화 방안 강구
  - ② 다양하고 효율적인 업무 지원 시스템
  - ③ 새로운 환경변화에 대처할 수 있는 가변성 있는 공간배치
  - ④ **생활SOC 복합화 시설과 지역주민 요구시설(목욕탕, 근린생활시설)을 분리 운영 할 수 있도록 공간배치**
- 4) 기존 계획과의 적합성
  - ① 기존 **농협합동조합 및 하나마트 조성 당시 도시계획위원회심의 결과 및 조성계획에 위배 되지 않도록 계획**
  - ② 현재 조성되어 있는 조경 면적은 그 이상 확보할 수 있도록 배치계획 및 건축계획을 수립하고, **주차장 대수는 최소 53대 이상 확보할 수 있도록 계획**
  - ③ 기존 조경 면적을 이용하여 배치계획 및 건축계획 수립 시 옥상정원 등을 활용하여 감소한 조경 면적 이상을 확보할 수 있도록 계획

사. 주요 시설개요 및 면적(안)에서 제시한 각 시설의 기능 및 규모를 기준으로 배치하되, 필요할 경우 각 시설의 규모와 위치(층별 배치 포함) 등을 변경할 수 있다.

아. 각 시설의 이용 대상을 연령, 성, 장애유무 등을 검토하여 이용 대상에 맞는 시설계획 및 동선 체계 수립하여야 한다.

자. 건물의 에너지 절약을 고려하여 설계한다.

차. 「신에너지 및 재생에너지 개발·이용·보급 촉진법」에 근거하여 신·재생에너지 설치계획을 세우고, 가장 유리한 시스템을 결정한다.

카. 사용재료 및 설비는 운영 초기는 물론 사용연도의 경과 시에도 적절한 유지관리가 되어야 하며, 내부가 쾌적한 환경을 유지할 수 있도록 설계하여야 한다.

**설계조건에 일반적 사항이 지나치게 많으며 사이에 세부지침을 혼용하여 작성 (일반사항은 가급적 과업설명서에 기재)**

## 6. 도서 작성시 유의사항

### (4) 규모에 적합과 제출물 제시

소규모임에도 과도한 제출물 제시

(A1 4장은 통상 10,000㎡이상 사업에 적용)

지침작성시 유사한 규모의 사례 참고 필요

#### 나. 건축규모

구 분	세 부 내 용	비고
연 면 적	999㎡(1,000㎡ 미만)	
층 수	지상 3층	
용 도	제1종근린생활시설(공공도서관)	
주요시설	어린이자료실, 종합자료실, 커뮤니티공간, 북카페 등	
추정공사비	2,910,100천원(부가세 포함)	
추정설계비	133,000천원(손해배상보험/부가세 포함)	

#### 2) 설계도판(4매)

- ① A1(594mm × 841mm) 1매 단위로 장변이 수평이 되도록 작성 한다.
- ② 설계도판은 작품심사 시 게시가 가능하도록 두께 10mm의 백색 폼보드판에 테두리 없이 부착하여 제출한다.
- ③ 설계도판의 축척은 임의이며 각 도면에 축척을 표시한다.
- ④ 작품심사 시 게시되는 설계도판의 조합은 다음과 같다.

※ 설계도판 구성은 제시된 도판내용을 준수하는 범위 내에서 각 응모자의 창의력에 의한 표현으로 조정할 수 있다.

가로 규격 : 841mm	가로 규격 : 841mm	
도판 1) 조감도	도판 2) 설계개요, 배치도 공간배치개념도 주차,동선,조정계획도	세로규격 : 594mm
도판 3) 평면도	도판 4) 입면도 단면도 기타	세로규격 : 594mm



# 공공건축 사업계획 및 사전검토의 이해

충남연구원 공공디자인센터  
강 경 연 책임연구원



# 공공건축 사업계획 및 사전검토의 이해

충남연구원 공공디자인센터  
강경연



충청남도  
Chungcheongnam-do



충남연구원  
ChungNam Institute



충남공공디자인센터  
Chungnam public design center

## 목 차

1

건축기획과 건축설계

2

공공건축 사업계획 사전검토

3

웹 기반 사전검토 업무 시스템

4

공공건축 사업계획 주요 내용

## 건축기획과 건축설계

### 건축의 과정



### 건축기획

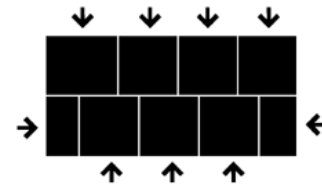
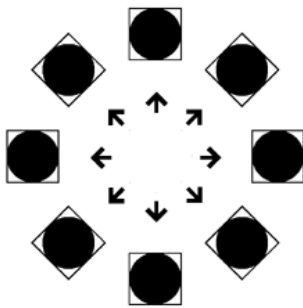
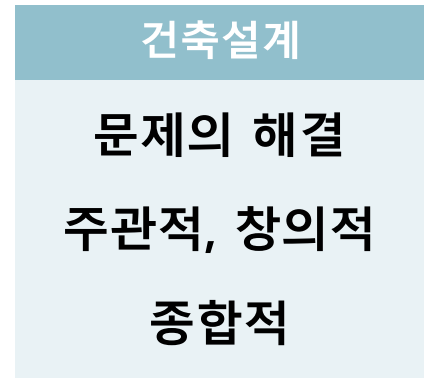
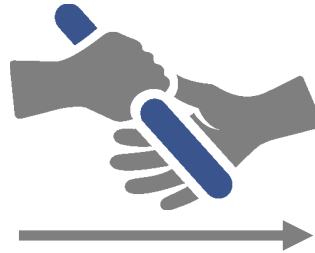
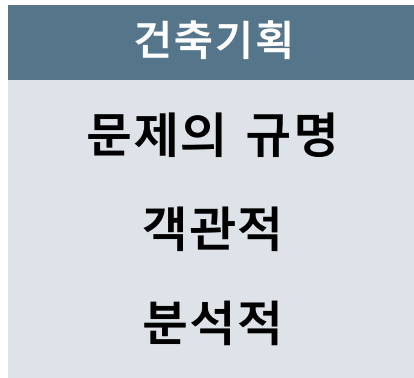
- 프로젝트의 목적,
- 즉 시설의 사용자, 주요 활동 및 기구조직 간의 관계, 기능적 요구사항, 예산, 장래의 확장이나 용도변경, 공간의 이용계획을 포함하여
- 부지가 가진 여러 제약 및 잠재적 가능성을 이해함으로써,
- **디자인을 할 때 해결해야 할 문제를 규명하고 디자인의 방향성을 설정하는 작업**

### 건축설계

- 건축기획에서 규명된 해당 사업의 목적과 전략을 바탕으로
- 규명된 조건과 요구사항을 종합하여
- **적합한 건축적 형태로 구체화시키는 작업**



## 건축기획과 건축설계



공공건축 사업계획 및 사전검토 이해

5

## 건축기획과 건축설계

### 건축기획 가치 매트릭스(Pena, W.M.)

단계	고려사항			
	기능	형태	경제	시간
	사람(People) 행위(Activities) 관계(Relationships)	부지(Site) 환경(Environment) 질적 수준(Quality)	초기비용(Initial Budget) 운영비용(Operation Costs) 생애비용(Life Cycle Costs)	과거(Past) 현재(Present) 미래(Future)
사업 목적 설정 (Goal)	사업을 통해 달성하고자 하는 것은 무엇이며, 그 이유는 무엇인가?			
현재 상태 분석 (Facts)	보유하고 있는 사실과 정보는 어떤 것인가? 기획 수립을 위해 제공받을 수 있는 것은 어떤 것인가?			
전략 수립 (Concepts)	사업의 목적을 어떠한 방식으로 이룰 것인가?			
양적 요구 산정 (Needs)	비용과 공간의 규모는 어느 정도인가? 어느 정도의 공간적 여유, 질적 수준을 이룰 것인가?			
설계에서 풀어야 할 문제 규명 (Problem)	건축설계에 영향을 주는 중요한 조건은 무엇인가? 비용과 공간의 규모는, 계획의 일반적인 진행방향은 어떤 것인가?			

공공건축 사업계획 및 사전검토 이해

6

## 2

## 공공건축 사업계획 사전검토

### 사업계획 사전검토 개요

#### 목적

- 공공건축 사업계획 객관적, 중립적 검토
- 공공건축 사업기획역량 강화
- 공공건축의 공공적 가치 구현

#### 대상 사업

- **설계공모방식 우선 적용대상 사업**(「건축서비스산업 진흥법 시행령」 제17조)
  - 공공기관이 발주하는 설계비 추정가격 1억원 이상인 건축물. 다만, 「건축법 시행령」 별표 1 제17호부터 제26호까지 및 제28호에 해당하는 건축물은 제외(공장, 창고, 위험물저장시설, 자동차시설, 동식물시설, 자원순환시설, 발전시설, 묘지시설 등)
  - 「건축법 시행령」 별표 1 제3호바목에 따른 지역자치센터, 같은 표 제10호가목에 따른 유치원, 같은 표 제11호에 따른 노유자시설 등 다수의 주민이 이용하는 시설로서 설계 시 특별한 고려가 필요하여 국토교통부장관이 정하여 고시하는 용도의 건축물

#### 면제 사업

- 다음 중 하나에 해당하는 타당성 조사를 한 건축물을 조성하는 사업
  - 「국가재정법」 제38조에 따른 대규모사업에 대한 예비타당성 조사
  - 「지방재정법」 제37조제2항 본문에 따른 신규사업에 대한 타당성 조사
  - 「건설기술 진흥법」 제47조에 따른 건설공사의 타당성 조사
  - 총사업비 500억원(설계비 약 20억원) 이상

## 사업계획 사전검토 개요

### 건축설계가 아닌 **건축기획 범위 및 내용**에 대한 검토

#### 검토 내용 (건축서비스산업 진흥법)

- 사업의 규모와 내용, 사업기간, 자원조달계획 등 사업의 추진에 관한 사항
- 발주방식에 관한 사항
- 디자인관리방안
- 에너지 효율화 등 지속가능성 제고방안
- 그 밖에 공공적 가치 및 품격 제고를 위하여 대통령령으로 정하는 사항
  - 주변 유사시설, 유흥시설과의 연계 활용 및 차별화 방안
  - 지역사회 및 지역경제 활성화를 위한 방안
  - 건축물 등의 배치, 공간 활용 및 시설 계획의 주안점
  - 향후 시설 운영, 활용 계획
  - 사업 시행에 따른 안전, 환경 분야 등의 위해요소 예측 및 최소화 방안
  - 그 밖에 편의성, 접근성, 쾌적성 및 창의성 등을 구현하기 위해 공공기관이 필요하다고 인정하는 사항

## 사업계획 사전검토 개요

#### 검토 내용 (충남공공디자인센터)

구분	검토항목	주요 검토내용
1. 사업개요	사업 목적	• 기능, 형태, 경제, 시간적 측면에서 사업목적의 명확성과 적절성
	사업 추진경위	• 사전행정절차, 기획업무, 각종 조사 및 평가의 수행여부 및 수행범위
2. 사업부지 현황	주변 지역의 특성 및 요구	• 도시계획, 인구, 녹지, 공공건축 및 공공공간 등 부지 주변지역 특성분석의 충실성 • 해당 사업과 관련된 지역주민의 요구조사 여부 및 분석 수준
	사업부지 특성	• 부지 위치, 면적, 행위제한 여부, 지형, 지반, 도로조건 등 사업목적과 내용에 따른 부지 선정의 적절성 • 부지로의 차량 및 보행 접근성 • 부지에 인접한 시설의 해당 사업에 대한 긍정적, 부정적 특성 분석의 충실성
3. 시설규모 계획	영역별 세부시설 목록 및 면적	• 공간 조닝 및 면적산출 근거의 적정성
	건축면적과 연면적	• 시설규모의 적정성
	주차대수 및 주차장 규모	• 옥내외 주차장 규모의 산출근거와 적정성
4. 건축물 내외부 공간구성 계획	건축물 배치 및 외부공간 계획	• 사업목적 및 주변현황 분석결과에 대한 대응전략의 적정성 • 건축물의 배치, 외부공간, 차량 및 보행자의 접근 및 이동, 외부공간 활용 방안의 적정성 • 공공공간 활성화 전략의 적정성
	건축물 시설 및 공간 계획	• 사업목적 및 영역별 면적배분에 따른 건축 내부 영역의 배치, 연결, 분리 등에 대한 전략의 적정성 • 주요 실내공간 계획전략, 또는 사업 특성에 따른 특수사항 반영방안의 적정성

## 사업계획 사전검토 개요

### 검토 내용 (충남공공디자인센터)

구분	검토항목	주요 검토내용
5. 예산계획	총사업비 규모	• 단계별 예산계획의 적정성
	비용 산출근거	• 건축공사비, 설계용역비, 감리비, 설계의도구현 및 각종 인증 관련 비용 등의 산출 근거 및 산출내용의 적정성
6. 디자인 관리방안	설계용역 발주방식	• 사업 특성에 따른 설계용역 발주방식의 적정성
	사업일정	• 사업계획 사전검토 이후의 설계공모, 설계, 공사 기간의 적정성
	설계 및 공사 관리계획	• 사업 단계별 설계의 의도와 수준을 유지, 관리하기 위한 방안의 적절성 • 단계별 전담팀의 구성 및 추진체계의 적정성
7. 지속가능성 제고방안	에너지 효율화 등 각종 인증의 적용 여부	• 각종 인증 의무대상 여부 및 취득계획 유무
8. 시설운영계획	시설운영계획	• 운영인력, 운영프로그램, 콘텐츠 확보방안 등 운영계획의 적정성
	지역사회 활성화 기여 방안	• 주변 지역 내 유사시설 및 유휴시설과의 연계 활용 또는 차별화 방안

## 사업계획 사전검토 진행절차

### 공공건축 사업계획 사전검토 시스템 이용

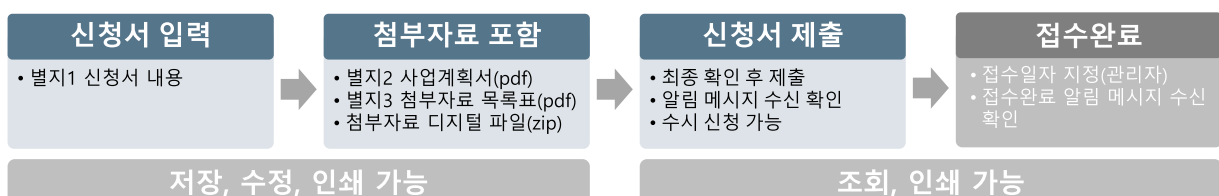
- **충남공공디자인센터 홈페이지**(<http://www.cpdcre.kr>)
- 일반회원 가입
- 신청, 접수, 추가자료, 사전검토의견, 반영 및 활용계획 등의 업무수행

### 접수 기준일

- 매월 접수기준일 홈페이지 안내

1 ~ 10월	11월	12월
<b>월 1회 접수</b> 첫째 화요일	<b>월 2회 접수</b> 첫째, 셋째 화요일	<b>접수 받지 않음</b> 법정업무결산

### 신청서 작성 및 접수



## 사업계획 사전검토 진행절차

### 사전검토 소요기간

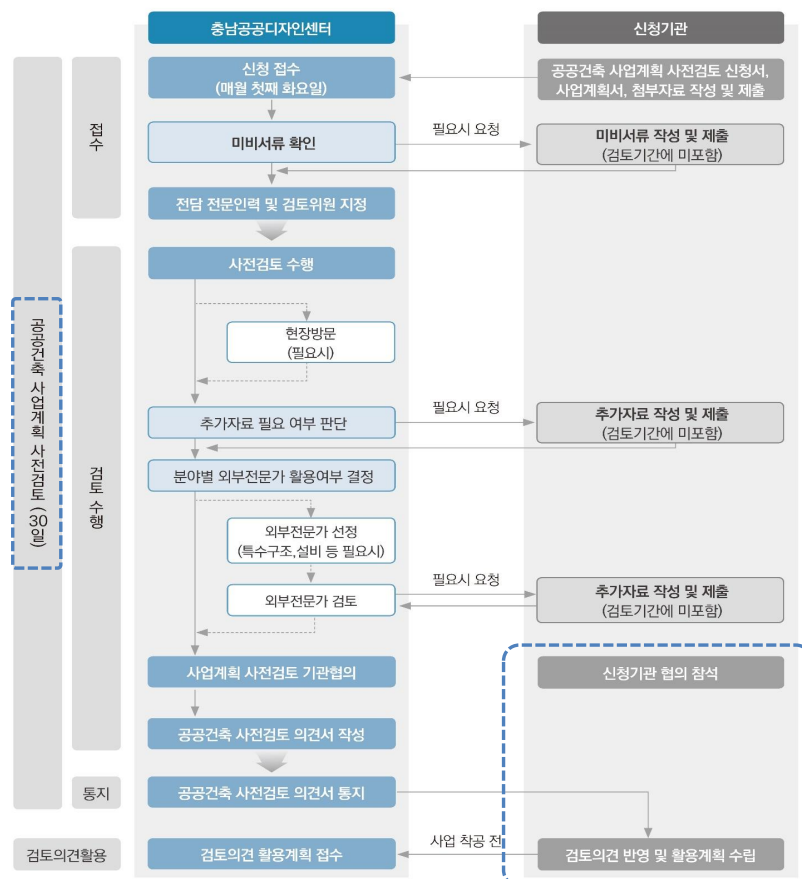
- 30일
- 법정 공휴일 제외
- 미비서류 보완 및 사전검토 추가자료 제출에 소요되는 기간 제외

### 신청기관협의

- 검토의견서 작성 전
- 전반적인 사전검토의 방향과 예측되는 검토 결과
- 사업계획에 대한 질의 및 확인사항
- 검토를 위한 추가자료 등

## 사업계획 사전검토 진행절차

### 진행절차



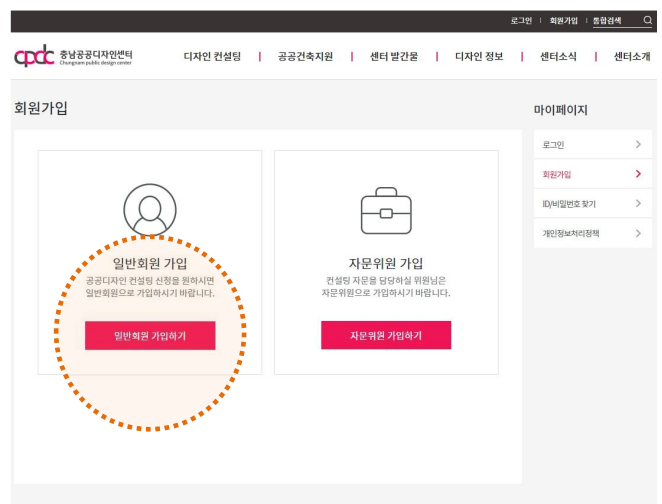
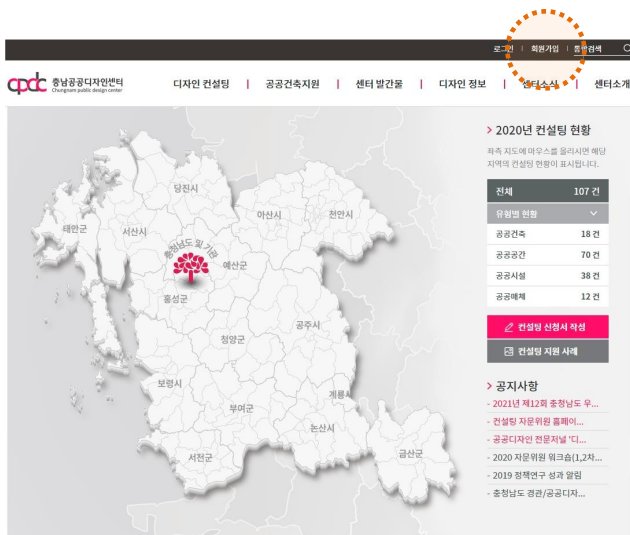
# 3

## 웹 기반 사전검토 업무 시스템

### 회원가입

#### 회원가입 절차

- 충남공공디자인센터 홈페이지(<http://www.cpdcre.kr>) 접속
- 회원가입(일반회원)







# 신청서류 작성 및 제출

## 신청서 제출

- 공공건축지원/ 사업계획 사전검토/ '사전검토 신청서 작성' 클릭
  - 첨부자료 업로드 (단순한 파일명, 100MB 이내)
  - 저장 (수정가능)
  - 제출 (수정불가)
  - 신청일자 자동입력

로그아웃 | 마이페이지 | 도움말 검색

cpdc 충남공공디자인센터 Chungnam public design center

디자인 컨설팅 | 공공건축지원 | 센터 발간물 | 디자인 정보 | 센터소식 | 센터소개

전체 주차대수		대
전체 주차장 면적 ①		m <sup>2</sup>
순면적 ②		m <sup>2</sup>
공용면적비 ③	100% 미만으로 입력하세요.	%

첨부 4. 일정

공모기간		개월
설계기간		개월
공사기간		개월

첨부 5. 디지털 파일

첨부 5. 디지털 파일	1. 공공건축 사업계획서 (pdf)		올리기	삭제
	2. 첨부자료 목록표 (pdf)		올리기	삭제
	3. 첨부자료 디지털 파일 (zip)	100MB 이내로 등록	올리기	삭제

미리보기 | 저장하기 | 제출하기 | 인쇄하기

공공건축 사업계획 및 사전검토 이해

19

# 사전검토 신청사업 확인

## 로그인 후 마이페이지 확인

- 디자인 컨설팅, 사전검토, 자문응답 중 선택 가능
  - 현재 진행 중인 사업이 있는 항목은 색으로 구분됨
  - 수행완료 사업이 있는 항목은 무채색으로 표시, 사업목록 및 내용 확인 가능

## • 사전검토 클릭

로그아웃 | 마이페이지 | 도움말 검색

cpdc 충남공공디자인센터 Chungnam public design center

디자인 컨설팅 | 공공건축지원 | 센터 발간물 | 디자인 정보 | 센터소식 | 센터소개

> 2020년 컨설팅 현황

특수 지도에 마우스를 올리시면 해당 지역의 컨설팅 현황이 표시됩니다.

전체	107 건
유망사업 현황	
공공건축	18 건
공공공간	70 건
공공시설	39 건
공공매체	12 건

컨설팅 신청서 작성

컨설팅 지원 사례

> 공지사항

- 2021년 제12회 충청남도 우...
- 컨설팅 자문위원 공개...
- 공공디자인 전문자별 '디...
- 2020 자문위원 워크숍(1,2차)...
- 2019 정책연구 설계 발령
- 충청남도 광안/공공디자인...

로그아웃 | 마이페이지 | 도움말 검색

cpdc 충남공공디자인센터 Chungnam public design center

디자인 컨설팅 | 공공건축지원 | 센터 발간물 | 디자인 정보 | 센터소식 | 센터소개

마이페이지

> 현재 진행 중이거나 완료된 자문 및 검토 내용으로 **사전검토** 및 **자문응답**는 페이지입니다.

> 신청서, 의견서 등 마이페이지 내 **마이페이지** 문서전송은 구글 크롬 브라우저에 최적화되어 있습니다 (상하여백 5mm, 좌우여백 12mm)

디자인 컨설팅  
공공사업 분야별 자문

**사전검토**  
공공건축  
사업계획 사전검토

자문 응답  
공공건축 및  
사업계획 관련 자문

회원탈퇴수정 >  
회원탈퇴 >  
개인정보처리정책 >

공공건축 사업계획 및 사전검토 이해

20

# 사전검토 신청사업 확인

## 검토사업 목록 확인

### 신청서 보기

- 첨부파일 다운로드
  - 각 파일명 클릭
- 인쇄하기
  - 구글 크롬 브라우저에 최적화
  - 상하여백 5mm, 좌우여백 12mm



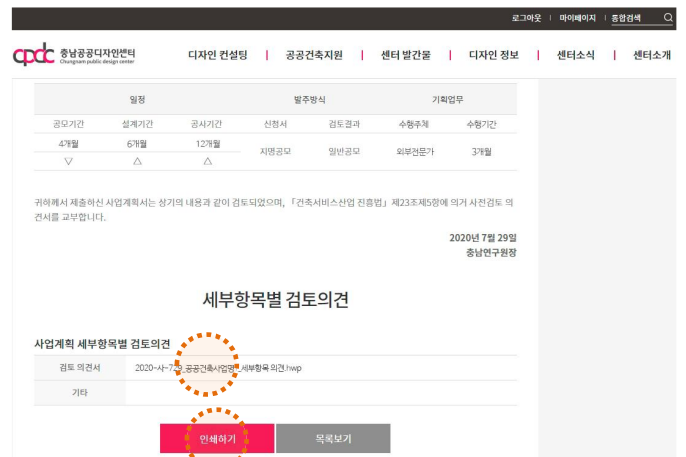
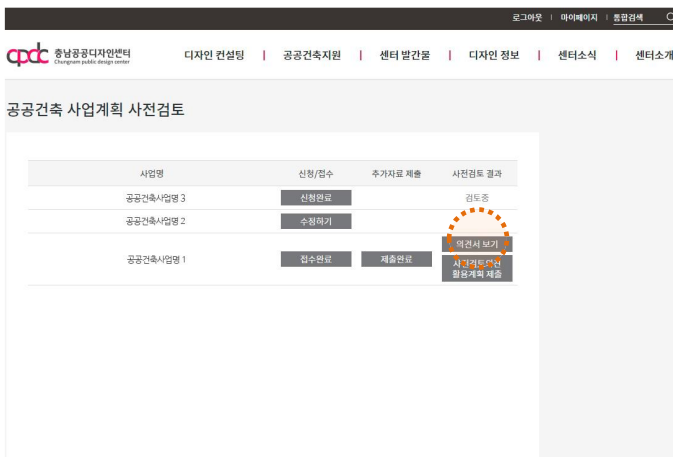
공공건축 사업계획 및 사전검토 이해

21

# 사전검토 결과 확인

### 검토의견서 확인

- 의견서 보기 클릭
- 종합의견서 확인 및 인쇄
- 세부항목별 검토의견 다운로드



공공건축 사업계획 및 사전검토 이해

22



## 4

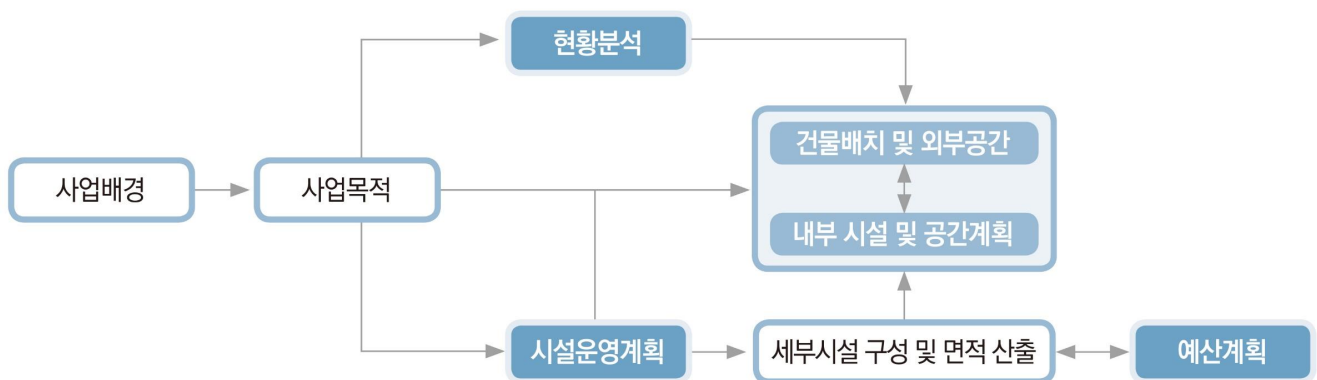
## 공공건축 사업계획 주요 내용

### 공공건축 사업계획 주요 내용

#### 사전검토 기관협의 주요 논의 내용

- 2020년 6월부터 충남 공공건축사업 사전검토 수행(약 150건)
- 기관협의에서 빈번하게 논의된 주요 내용

#### 사업계획서 항목 사이의 주요 관계



## 사업계획서 체크리스트

### 1. 사업개요

검토항목	주요 검토내용
사업 배경	<ul style="list-style-type: none"> <li>어떠한 <b>이유</b>로 이 사업을 추진하기로 결정했나요?</li> <li>이 사업 추진에 영향을 준 <b>상위 정책이나 사업</b>이 있나요?</li> <li>관련된 지역의 <b>현안</b>은 무엇인가요?</li> <li>특정 단지 내 조성할 계획이면 설계 시 참고하거나 준수해야 할 <b>마스터플랜</b>이 있나요?</li> <li>신축이 아닌 경우, <b>증축이나 리모델링</b>으로 사업의 방향을 결정한 배경이 있나요?</li> </ul> <hr/> <ul style="list-style-type: none"> <li>기존 ○○시설은 공간이 협소하여 ○○업무에 어려움이 있으며, 부지도 협소하여 ○○활동을 위한 공간은 전혀 없음.</li> <li>건폐율 및 용적률 제한으로 증축은 불가하여 이전 신축을 추진함.</li> </ul>

## 사업계획서 체크리스트

### 1. 사업개요

검토항목	주요 검토내용
사업 목적	<ul style="list-style-type: none"> <li>작성한 사업의 목적은 본 <b>공공건축 조성사업</b>의 목적인가요? 도시재생사업, SOC 복합화사업 등 상위 사업의 일반적인 목적은 아닌가요?</li> <li><b>누가 무엇을 어떻게 하는 건축물을 조성하고자 하시나요?</b> ‘지역 주민을 위한 복합 문화 공간’과 같이 추상적이고 일반적인 내용으로 작성하지는 않았나요?</li> <li>사업의 목적을 보다 구체적으로 설정할 수 있나요?</li> <li><b>어떠한 공공건축물</b>이 되길 원하나요?</li> <li>사업의 목적은 <b>실제 달성</b>하고자 하는 내용을 중심으로 작성했나요?</li> </ul> <hr/> <ul style="list-style-type: none"> <li>신속하고 효율적인 ○○활동 및 ○○수행을 위해 ○○명의 인력과 ○○장비 배치를 위한 ○○시설과 ○○공간을 확보</li> <li>○○유치원의 규모, 외관, 실내공간은 시설적인 이미지를 최소화하고 가정적인 분위기가 형성될 수 있도록 조성</li> </ul>



# 사업계획서 체크리스트

## 2. 사업부지 현황

검토항목	주요 검토내용
주변 지역 특성	<ul style="list-style-type: none"> <li>이 지역에는 본 시설과 유사한 시설이 어떻게 분포되어 있나요? 혹은 건립할 계획이 수립되어 있나요?</li> <li>본 시설과 연계하거나 차별화하거나, 역할을 분담할 시설이 있나요?</li> <li>본 시설을 계획함에 있어 고려해야 할 도시계획, 상위정책의 내용은 무엇인가요?</li> </ul>
부지 및 도로조건	<ul style="list-style-type: none"> <li>본 사업에서 다룰 부지의 범위는 어디까지인가요?</li> <li>도로는 부지의 어느 부분에 접해 있나요? 부지에 접해 있는 도로의 상황은 어떤가요?</li> <li>부지 경계 및 내외부에 높이차가 있나요?</li> </ul>
부지 정리여부	<ul style="list-style-type: none"> <li>부지 내에 존재하는 시설이 있다면, 그 시설은 그대로 유지할 것인가요? 혹은 이전할 것인가요? 철거할 예정이라면 어느 시점에 철거할 것인가요?</li> </ul>
인접시설 현황	<ul style="list-style-type: none"> <li>부지 경계에 인접한 시설에는 어떤 것이 있나요?</li> <li>부지 경계에는 본 시설과 연계하거나, 분리하거나, 차단해야 하는 시설 또는 공간이 접해 있나요?</li> </ul>

# 사업계획서 체크리스트

## 2. 사업부지 현황



## 사업계획서 체크리스트

### 3. 시설규모 계획

검토항목	주요 검토내용
영역구분	<ul style="list-style-type: none"> <li>층으로 구분하기 보다는 <b>기능</b>에 따른 영역으로 구분할 것을 권장합니다.</li> <li>기능에 따라 영역이 적절하게 구분되어 있나요?</li> </ul>
세부시설	<ul style="list-style-type: none"> <li>회의실, 휴게실, 관리실, 하역실, 비상전력실 등 <b>누락된</b> 세부시설은 없나요?</li> <li>본 시설에 <b>반드시 필요한</b> 세부시설인가요?</li> </ul>
산출기준	<ul style="list-style-type: none"> <li>대기실, 준비실, 보관실, 통제실, 세척실 등 <b>부속공간</b>의 면적이 포함되어 있나요?</li> <li><b>동시사용인원</b>을 고려했나요?</li> <li>유사사례 조사를 통해 면적을 산출한 부분이 있나요?</li> <li>세부시설의 <b>면적과 수</b> 측면에서 하나의 실로 크게 설치할 것인가요? 중소규모로 작게 나누어 여러 개 설치할 것인가요?</li> <li><b>지역의 특성, 주민의 요구, 운영 프로그램을 고려</b>하여 시설 목록을 구성하고 면적을 배분했나요?</li> </ul>
공용면적	<ul style="list-style-type: none"> <li>다수의 인원이 동시에 사용하는 공간의 출입구에 <b>이동, 대기, 휴게</b>를 위한 공간을 충분하게 고려했나요?</li> </ul>

## 사업계획서 체크리스트

### 3. 시설규모 계획

영역	세부시설	면적	비율	산출기준 및 근거
○○영역	• ○○실			• ○○실, ○○실, ○○실 포함면적
	• ○○실			• ○○㎡ × ○○명
	• ○○실			• ○○㎡ × ○○명 × ○개실
	• ○○실			• ○○ 시설기준, 가이드라인
	• ○○실			• ○○군 ○○시설 사례 조사 결과
	소계			

## 사업계획서 체크리스트

### 4. 건축물 내외부 공간구성 계획

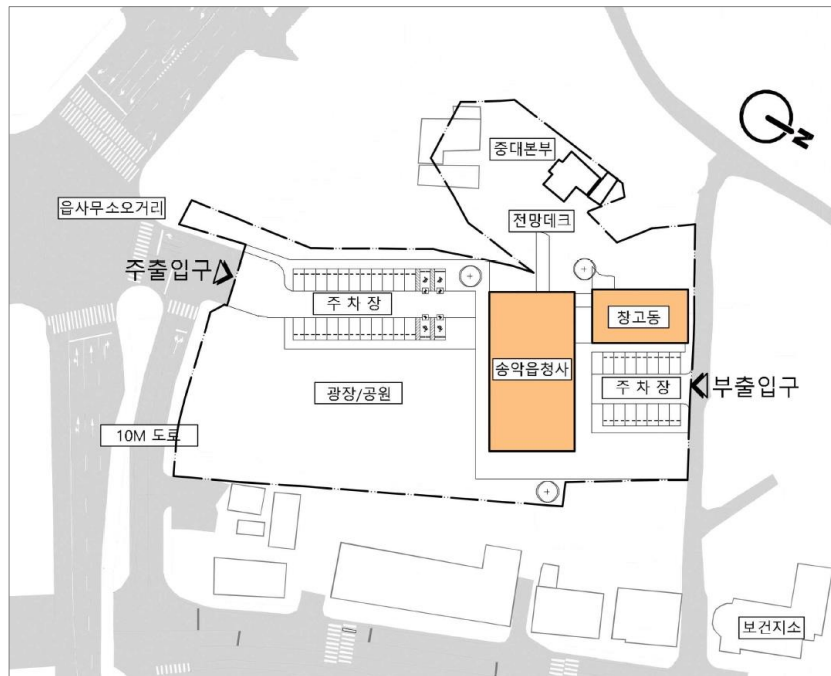
검토항목	주요 검토내용
건축물 배치 및 향	<ul style="list-style-type: none"> <li>• 건축물 배치나 향을 결정할 때 고려해야 할 <b>지형, 조망, 옥외 공간, 인접 시설, 주요 진출입구</b> 등의 특징이 있나요?</li> <li>• 향후 <b>증축</b> 계획이 있나요?</li> </ul>
차량 및 보행자 진출입	<ul style="list-style-type: none"> <li>• 차나 사람이 드나들 수 있는 <b>대지의 경계 부분</b>은 어디인가요?</li> <li>• 대형버스 출입이 필요한가요?</li> <li>• 배송 등 서비스 차량의 출입구는 분리할 것인가요?</li> <li>• 인접한 부지로 연결되는 출입구가 필요한가요?</li> </ul>
외부공간	<ul style="list-style-type: none"> <li>• 외부공간은 <b>어떻게 사용</b>할 계획인가요?</li> <li>• 외부공간에는 고유의 기능이 있거나, 실내공간과 연결되거나, 지역 행사와 연계되어야 하는 부분이 있나요?</li> <li>• 부지 내 옥외공간에서 차와 사람은 어떻게 이동하나요? 휴게나 주차를 위한 공간을 조성할 계획인가요?</li> <li>• 증축 및 리모델링의 경우 본 사업 범위에 외부공간 조성이 포함되나요? 본 사업에 다루어야 할 외부공간의 범위는 어디까지인가요?</li> <li>• 기존 수목 등 외부공간에 있는 요소 중 <b>보존하여 유지</b>할 것이 있나요?</li> </ul>

공공건축 사업계획 및 사전검토 이해

33

## 사업계획서 체크리스트

### 4. 건축물 내외부 공간구성 계획



출처: 당진시 송악읍 청사 건립공사 건축기획업무 보고서

공공건축 사업계획 및 사전검토 이해

34

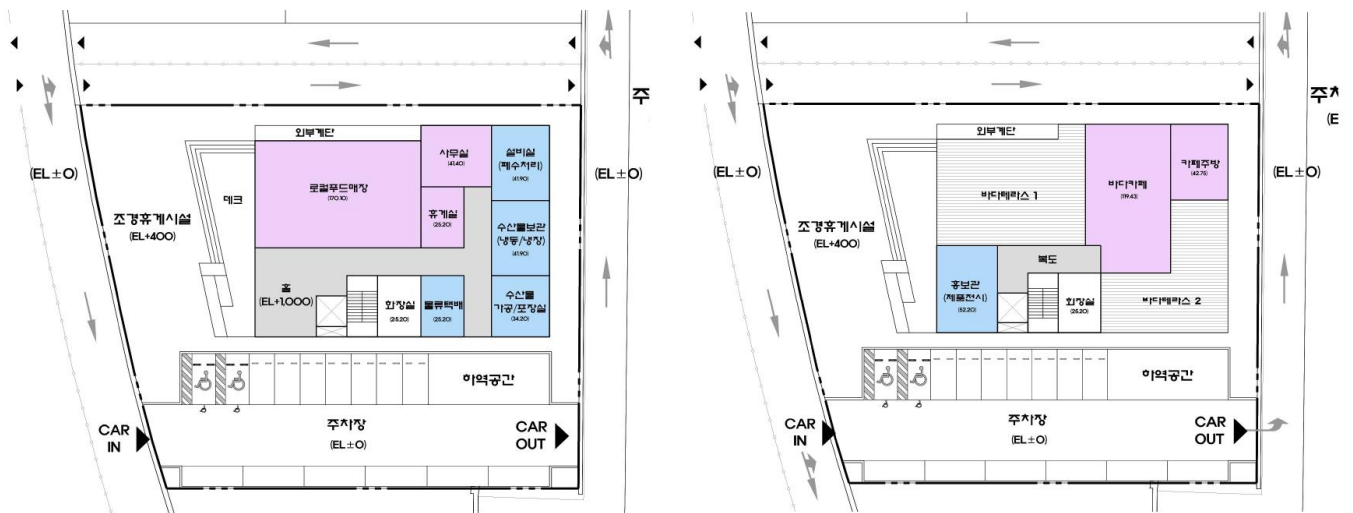
# 사업계획서 체크리스트

## 4. 건축물 내외부 공간구성 계획

검토항목	주요 검토내용
주요 실별 고려사항	<ul style="list-style-type: none"> <li>급수, 환기, 조망, 프라이버시, 보안, 외부공간과의 관계, 층고, 가변성, 주요 사용자 등 <b>특별한 요구</b>가 있는 세부시설에는 어떤 것이 있나요?</li> <li>설계자가 알아야 할 요구조건은 무엇인가요?</li> </ul>
동선 및 조닝	<ul style="list-style-type: none"> <li>서로 인접해야 할 공간, 서로 분리해야 하는 공간, 반드시 1층에 있어야 하는 공간 등 <b>위치나 연결 관계</b>가 지정된 공간이 있나요?</li> <li><b>보안</b>이나 출입통제가 요구되는 공간이 있나요?</li> <li>장애인, 비장애인 구분 없이 누구나 접근, 사용 가능해야 하는 공간, 시설, 서비스에는 어떤 것이 있나요?</li> <li>방문객, 직원, 물품(배송물, 장비나 장치, 도서, 전시품, 실험체 등) 중 별도의 출입구를 구분하여 설치하거나, 서로 마주치지 않도록 <b>분리</b>해야 하는 동선이 있나요?</li> <li><b>2개 이상의 운영 기관</b>이 공동으로 사용하는 건축물의 경우, 각 기관의 전용공간과 서로 공유하는 공간이 구분되어 있나요?</li> <li>외부에서 직접 출입이 가능해야 하는 공간이 있나요?</li> <li>실내외에서 길을 잃지 않고 목적지를 쉽게 찾아가도록 하는 것이 중요한 디자인 이슈인가요?</li> <li>엘리베이터를 옥상 층까지 운행할 계획인가요?</li> </ul>

# 사업계획서 체크리스트

## 4. 건축물 내외부 공간구성 계획



출처. 홍성군 남당항 수산물 유통물류센터 건립 건축기획보고서

## 사업계획서 체크리스트

### 5. 예산

검토항목	주요 검토내용
건축공사비	<ul style="list-style-type: none"> <li>필로티 내 주차장 등 공사비 산정을 위한 <b>면적</b>에 <b>누락</b>된 부분은 없나요?</li> <li><b>유사사례</b> 공사비는 어떤 사업을 대상으로 분석했나요? 비교 대상 사례는 적절한가요?</li> <li>현장 특성, 제로에너지건축물 인증 등 <b>공사비 상승 요인</b>은 반영되었나요?</li> </ul>
설계용역비	<ul style="list-style-type: none"> <li>인증 취득 여부 및 목표 등급에 따른 <b>추가요율</b>을 적용했나요?</li> <li>리모델링, 인테리어, 전통양식 등 <b>특수요인</b>을 반영했나요?</li> </ul>
감리비	<ul style="list-style-type: none"> <li><b>시공단계 건설사업관리계획</b> 수립 의무 대상(건설기술진흥법 39조의2 및 같은 법 시행령 59조의 2)</li> <li>연면적 660㎡ 이상인 건축물의 건축공사</li> <li>시공단계의 건설사업관리 방식, 건설사업관리기술인 또는 공사감독자 배치 계획 수립</li> <li>건설사업관리 방식에 적합한 감리비 산정 필요</li> </ul>

## 사업계획서 체크리스트

### 6. 디자인 관리 방안

검토항목	주요 검토내용
설계용역 발주방식	<ul style="list-style-type: none"> <li>해당 발주 방식을 <b>선택한 이유</b>는 무엇인가요? 발주방식 별 장단점을 고려했나요?</li> </ul>
일반설계공모	<ul style="list-style-type: none"> <li>공모작 모드를 심사하여 건축물 또는 공간환경을 건축하거나 조성하기 위한 <b>설계안</b>을 선정하는 설계공모 방식</li> </ul>
제안공모	<ul style="list-style-type: none"> <li>설계자의 경험 및 역량, 수행계획 및 방법 등을 심사하여 건축물 또는 공간환경을 건축하거나 조성하기 위한 <b>설계자</b>를 선정하는 설계 공모방식</li> <li>리모델링, 특화설계 등 사업의 특수성으로 공모안의 디자인 우수성 보다는 설계자의 기술제안 또는 대응능력을 필요로 하는 경우</li> <li>사용자 등 관계자, 다른 공종 전문가, 주민 등과의 협의를 거쳐 계획을 구체화할 필요가 있는 경우</li> </ul>
간이공모	<ul style="list-style-type: none"> <li>소규모 사업을 대상으로 제출도서를 <b>간소화</b>하여 시행하는 설계공모 방식</li> <li>설계비 추정가격이 <b>2억원 미만</b>인 소규모 사업에 해당하는 경우</li> <li>A3용지 4매 혹은 A4용지 8매 이내</li> </ul>

## 사업계획서 체크리스트

### 6. 디자인 관리 방안

검토항목	주요 검토내용
설계공모기간	<ul style="list-style-type: none"> <li>• <b>공모방식</b>에 적절한 기간인가요?</li> <li>• 접수 후 심사, 전시, 반환에 소요되는 기간을 고려했나요?</li> </ul>
설계기간	<ul style="list-style-type: none"> <li>• 인허가 및 각종 인증 취득 기간을 고려했나요?</li> </ul>
공사기간	<ul style="list-style-type: none"> <li>• ‘공공 건설공사의 공사기간 산정기준(국토교통부, 2019)’을 참고했나요?</li> </ul>
사업관리체계	<ul style="list-style-type: none"> <li>• 사업의 규모, 입지, 성격 등의 <b>특성을 반영</b>하고, 본 사업과 연계된 타 사업 및 관련 분야와 <b>조율</b>하는 것과 관련하여 사업의 효율적인 추진을 위해 어떤 전략을 가지고 있나요?</li> <li>• 실제 시설 운영자의 요구나 <b>운영 프로그램</b>의 특성을 설계에 반영하기 위해 어떤 전략을 가지고 있나요?</li> <li>• 특수한 분야의 전문 지식이나 기술이 필요한 경우, 그에 대해서는 어떻게 대응할 계획인가요?</li> </ul>

## 사업계획서 체크리스트

### 8. 시설운영계획

검토항목	주요 검토내용
시설운영계획	<ul style="list-style-type: none"> <li>• 운영조직은 어떻게 구성할 것인가요?</li> <li>• 누가 무엇을 어떻게 운영할 것인가요?</li> <li>• <b>시설운영계획</b>이 사업계획서의 <b>영역 및 세부시설 계획</b>에 반영되어 있나요?</li> <li>• <b>운영기관이 2개 이상</b>일 경우, 시설사용과 운영에 대한 협의가 이루어졌나요?</li> </ul>



# 공공건축심의 운영 등 주요업무 안내

충청남도 건축도시과 공공건축팀  
조도연 주무관



# ① 도 공공건축심의 위원회 심의 운영 안내

## 1. 근 거

- 건축서비스산업 진흥법 제22조의3(공공건축심의위원회)
- 건축서비스산업 진흥법 시행령 제19조의3(공공건축심의위원회 구성 및 운영 등)
- 충청남도 공공건축 진흥에 관한 조례 제11조(충청남도 공공건축심의위원회 설치 등)

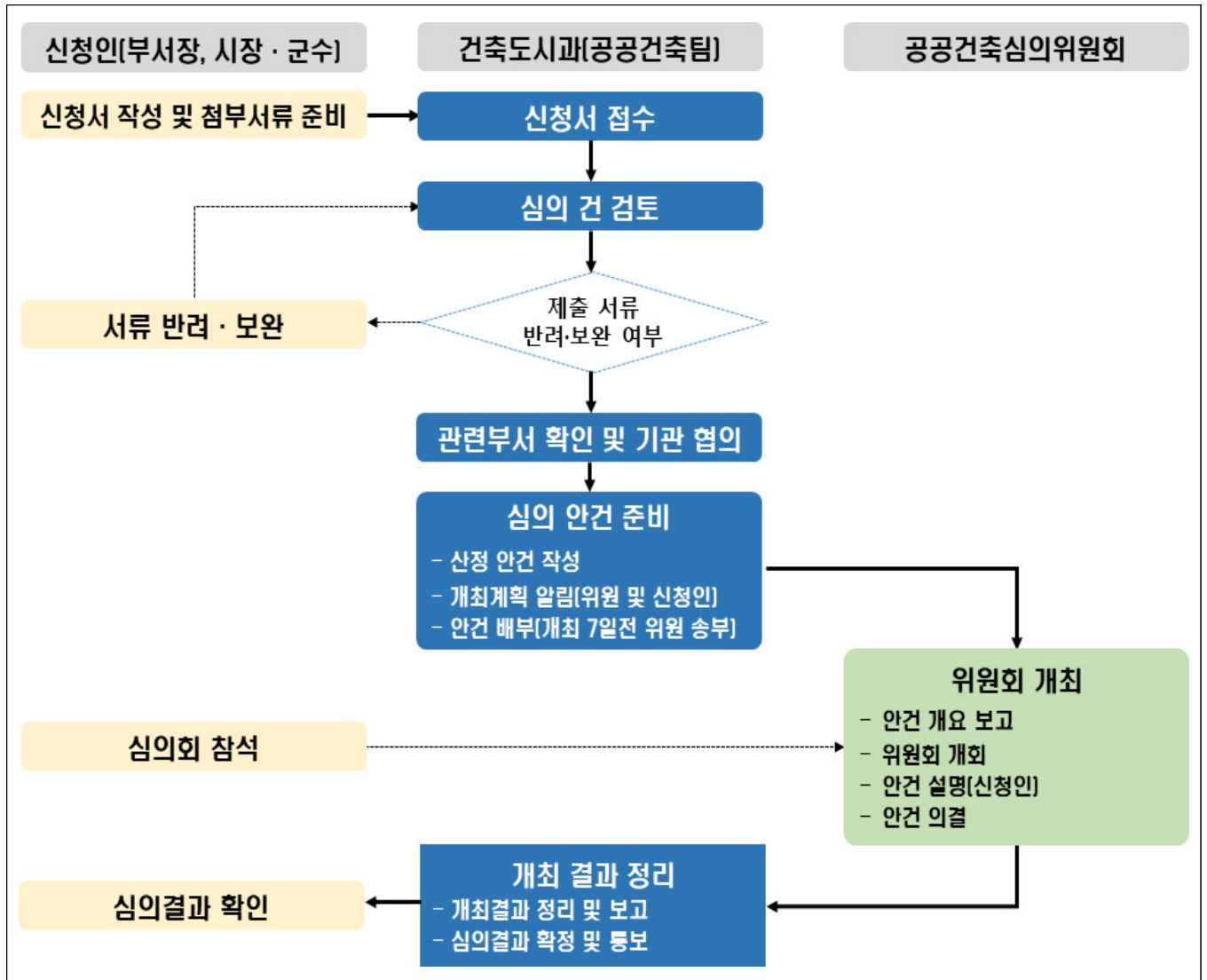
## 2. 운 영

- 심의대상 : 설계비 추정 가격 0.5억원 이상 공공건축 사업  
(도) : 도가 직접 시행하거나 국비 지원받는 공공건축 사업  
(시·군) : 국·도비 지원받는 공공건축 사업 [도비 미포함 사업 제외]
- 신청시기 : 설계용역 입찰공고(설계공모 포함) 전
- 심의일정 : 매달 마지막 목요일(월1회) \* 상황에 따라 일정 변동 가능
- 심의사항 : 공공건축 기획업무의 적정성, 공공건축 사업계획 사전 검토 의견(공공건축지원센터) 반영 여부, 설계지침서·과업내용서 적정성 등
- 제출서류 : 공공건축심의위원회 심의신청서(세부자료\* 포함), 설계 공모지침서, 과업내용서, 건축기획 자료 등  
\* 서식1(사전검토 비대상), 서식2(사전검토 대상) 구분 작성

## 3. 협조 사항

- 도 심의일정을 사전 유선으로 확인(건축도시과 공공건축팀)한 후 심의 신청  
- 매월 초(7, 8, 9일) 심의신청서 및 관련 자료 제출(공문) → 심의자료 검토 의견(도-시군) → 심의자료 수정·보완(시군-도) → 심의안건 배부(개최 7일전 위원 송부) → 사전검토의견 취합 및 요약 → 심의위원회 개최
- 심의신청서 및 관련 제출 자료 내실 있게 작성  
- 신청 서류의 작성 항목이 누락되지 않게 작성, 특히 사업계획 사전검토 대상은 검토 의견 반영 내용과 근거 자료 표기(페이지 표기 포함)
- 심의회 당일 사업부서 설명 사항  
- 사업목적, 기획업무 추진과정 등 사업 전반적인 사항, 예산 관련(확보예산, 집행기간 등) 사항, 사업계획 사전검토 의견 내용 미반영 시 미반영 사유 등

## 〈 공공건축심의의 운영 프로세스 〉





[ 서식 1 ]

# 공공건축심의위원회 심의 신청 세부 자료

[사업계획 사전검토 비대상]

## 1 주요 구분

재원구분	<input type="checkbox"/> 도 자체사업	<input type="checkbox"/> 국·도비 지원사업	<input type="checkbox"/> 기타 ( )
기획주체	<input type="checkbox"/> 국가 공공건축지원센터	<input type="checkbox"/> 지역 공공건축지원센터	<input type="checkbox"/> 민간전문가 <input type="checkbox"/> 발주처 직접기획
공공건축가	<input type="checkbox"/> 참여	<input type="checkbox"/> 미참여	
설 계 비	<input type="checkbox"/> 0.5억원 미만	<input type="checkbox"/> 0.5억원 이상 1억원 미만	<input type="checkbox"/> 1억원 이상 20억 미만 <input type="checkbox"/> 20억원 이상
건축구분	<input type="checkbox"/> 신 축	<input type="checkbox"/> 증 축	<input type="checkbox"/> 개 축 <input type="checkbox"/> 재 축 <input type="checkbox"/> 이 전 <input type="checkbox"/> 대수선
상위계획	<input type="checkbox"/> 지구단위계획	<input type="checkbox"/> 도시재생활성화계획	<input type="checkbox"/> 도시주거환경정비계획 <input type="checkbox"/> 재정비촉진계획
	<input type="checkbox"/> 기 타 ( )		

## 2 기본 개요

사 업 명										
부지조건		(주 소)								
		(용도지역)		(용도지구)		(용도구역)				
		(부지면적)		㎡						
사업규모		(연 면 적)	㎡	(용 적 륜)	%	(건축면적)	㎡	(건 폐 율)	%	
		지상	층/ 지하	층		(동 수)	동			
사업추진경위		· '00.00. : · '00.00. : · '00.00. : · '00.00. : · '00.00. : · '00.00. : · '00.00. :				향후일정		· '00.00. : · '00.00. : · '00.00. : · '00.00. : · '00.00. : · '00.00. : · '00.00. :		
사업기간		'00.00 월 ~ '00.00 월 (약00개월)				설계기간		'00.00 월 ~ '00.00 월 (약00개월)		
사전 업무 수행	조사 진단	(해당여부)	<input type="checkbox"/> 문화재지표 조사 <input type="checkbox"/> 석면조사 <input type="checkbox"/> 구조안전진단 <input type="checkbox"/> 기 타 ( )							
		(수행여부)	<input type="checkbox"/> 문화재지표 조사 <input type="checkbox"/> 석면조사 <input type="checkbox"/> 구조안전진단 <input type="checkbox"/> 현황측량 <input type="checkbox"/> 지반조사 <input type="checkbox"/> 지장물조사 <input type="checkbox"/> 기 타 ( )							
	평가 변경	(해당여부)	<input type="checkbox"/> 교통영향평가 <input type="checkbox"/> 재해영향평가 <input type="checkbox"/> 토지적성평가 <input type="checkbox"/> 환경영향평가 <input type="checkbox"/> 교육환경평가 <input type="checkbox"/> 도시관리계획변경 <input type="checkbox"/> 기 타 ( )							
		(수행여부)	<input type="checkbox"/> 교통영향평가 <input type="checkbox"/> 재해영향평가 <input type="checkbox"/> 토지적성평가 <input type="checkbox"/> 환경영향평가 <input type="checkbox"/> 교육환경평가 <input type="checkbox"/> 도시관리계획변경 <input type="checkbox"/> 기 타 ( )							
	심사 심의	(해당여부)	<input type="checkbox"/> 지방재정투자심사		<input type="checkbox"/> 공유재산관리계획심의		<input type="checkbox"/> 기 타 ( )			
		(수행결과)	<input type="checkbox"/> 적 정 <input type="checkbox"/> 조건부 <input type="checkbox"/> 재검토 <input type="checkbox"/> 부적정	<input type="checkbox"/> 토 지 (     ㎡)(     억원) <input type="checkbox"/> 건 물 (     ㎡)(     억원)						
사전 협의		(협의주체 / 안건) /								
사업목적		· 취 지  · 필요성  · 기대효과								



③ (예비)타당성 조사 결과 반영 여부 (해당시 작성)

타당성 조사 해당 내용 항목 및 페이지		타당성 조사 결과 보완 필요 사항	반영 여부			반영 내용/ 변경 및 미반영 사유	설계서 페이지
예) 사업비 (공사비)	p.00~ p.00		반영	변경 반영	미 반영		
							(예) * 건축 계획서 page
						* 1. 반영내용 요약 기재 * 2. 건축계획서, 과업지시서 및 용역설계지침서 등의 내용을 변경 하지 말고, 똑같이 기재	* 과업 설계 명서page
							* 용역 설계공모 지침서 page
	p.00~ p.00						
	p.00~ p.00						
	p.00~ p.00						
	p.00~ p.00						

#### 4 사업계획 주요 사항

지역 여건 및 수요									
인근 유사 공공시설 중복 여부									
수요 파악 노력 및 민원 동향									
(이전시) 기존 시설의 활용									
입 지									
행위제한 여부		지구단위계획지침 제한 사항, 관련 법률에 따른 건축물 용도의 행위제한							
접근 편의성		대중교통 거리, 보행로 및 횡단보도 편의, 차량진입도로 유무 등							
물리적 안정	인접	경계부 안전, 필지 구분, 진출입 제한 및 동선 단절 여부							
	지상	필지분할·합필 필요성, 경사고저, 부지정리 완료 여부, 지장물 등							
	지하	지반상태, 지표 및 발굴조사 결과 확인 등							
규 모									
결정·설치 기준		<input type="checkbox"/> 법령 기준(                      ), <input type="checkbox"/> 관련 가이드라인(                      ), <input type="checkbox"/> 유사사례 참고, <input type="checkbox"/> 자체 기준 활용 <input type="checkbox"/> 기 타(                      )							
구분		부지면적	건축면적 (건폐율)	연면적 (용적률)	조경면적	공개공지	층 수	동수	
건물	법정 규모	m <sup>2</sup>	m <sup>2</sup> (   %이하)	m <sup>2</sup> (   %이하)	대지면적의 00% (   m <sup>2</sup> )	-	층 이하		
	계획 규모	m <sup>2</sup>	m <sup>2</sup> (   %)	m <sup>2</sup> (   %)	대지면적의 00% (   m <sup>2</sup> )	-	지상 층 지하 층		
주차장		주차대수 산정용 연면적		법정 주차대수	계획 주차대수	주차장 규모(예상)		지하주차장 규모	
		m <sup>2</sup>		대	대 이상	m <sup>2</sup> (   대)		m <sup>2</sup> (   대)	
구 분		세부시설			산출근거	면적(m <sup>2</sup> )	비율(%)	비 고	
전용공간						000	00.0		
소 계									
공용공간		000							
		화장실, 계단실, 복도 등							
		소 계							
주차공간(육내)									
기타									
합 계						0,000	100.0		

예 산					
건축공사비 비교	공사비		유사사례 평균(조달청)	기타 예산편성 기준	특수요인 보정
	만원/㎡		만원/㎡	만원/㎡	만원/㎡
총사업비	구 분			금 액	비 고
	A. 용지비			원	
	B. 공사비	철거비		원	
		부지조성공사비		원	
		기본공사비		원	
		신재생에너지공사비		원	
		전시시설공사비		원	
		옥외시설공사비		원	
		기타공사비		원	
		소계		원	
		C. 부대비	설계공모비		원
	설계용역비		원		
	설계의도구현 관련		원		
	감리 및 건설사업관리 관련		원		
	인증 관련		원	인증대상 : 건축물에너지효율 등급, 제로에너지건축물, 녹색건축물 인증 등	
	평가 및 조사 관련		원		
	기타(설계 경제성 검토 관련 등)		원		
	소계		원		
	D. 예비비			원	
E. 총사업비			원		
기 간					
구 분	기 간				
설계공모 기간	'00.00 월 ~ '00.00 월 (약00개월)				
설계 기간	'00.00 월 ~ '00.00 월 (약00개월)				
공사 기간	'00.00 월 ~ '00.00 월 (약00개월)				
사업관리					
설계발주방식	<input type="checkbox"/> 일반 설계공모 <input type="checkbox"/> 2단계 설계공모 <input type="checkbox"/> 제안공모 <input checked="" type="checkbox"/> 간이공모 <input type="checkbox"/> 제한공모 <input type="checkbox"/> 지명공모 <input type="checkbox"/> 입찰 <input type="checkbox"/> 협상에 의한 계약 <input type="checkbox"/> 기타 (				

⑤ 배치 및 공간 계획 방향

배치계획			
구 분	주 요 내 용	과업 지시서 반영	용역 설계 지침서 반영
설계의 주안점		page	page
공간 및 시설계획			
설계의 주안점		page	page
공공성 확보 등 지역 활성화 기여 방안			
관련 사항		page	page
주변 유사시설 · 유흥시설과 연계 활용 및 차별화 방안			
관련 사항		page	page

6 별첨

항공 또는 위성 사진 ( 대지 경계 표시 )	
전경 사진	

[ 서식 2 ]

# 공공건축심의위원회 심의 신청 세부 자료

[사업계획 사전검토 대상]

## 1 주요 구분

재원구분	<input type="checkbox"/> 도 자체사업	<input type="checkbox"/> 국·도비 지원사업	<input type="checkbox"/> 기타 ( )				
기획주체	<input type="checkbox"/> 국가 공공건축지원센터	<input type="checkbox"/> 지역 공공건축지원센터	<input type="checkbox"/> 민간전문가	<input type="checkbox"/> 발주처 직접기획			
공공건축가	<input type="checkbox"/> 참여		<input type="checkbox"/> 미참여				
설 계 비	<input type="checkbox"/> 0.5억원 미만	<input type="checkbox"/> 0.5억원 이상 1억원 미만	<input type="checkbox"/> 1억원 이상 20억 미만	<input type="checkbox"/> 20억원 이상			
건축구분	<input type="checkbox"/> 신 축	<input type="checkbox"/> 증 축	<input type="checkbox"/> 개 축	<input type="checkbox"/> 재 축	<input type="checkbox"/> 이 전	<input type="checkbox"/> 대수선	
상위계획	<input type="checkbox"/> 지구단위계획		<input type="checkbox"/> 도시재생활성화계획		<input type="checkbox"/> 도시주거환경정비계획		<input type="checkbox"/> 재정비촉진계획
	<input type="checkbox"/> 기 타 ( )						

## 2 기본 개요

사 업 명		(주 소)						
부지조건		(용도지역)		(용도지구)		(용도구역)		
		(부지면적) m <sup>2</sup>						
사업규모	(연 면 적)	m <sup>2</sup>	(용 적 륜)	%	(건축면적)	m <sup>2</sup>	(건 폐 율)	%
	지상	층/ 지하	층		(동 수)	동		
사업추진경위	· '00.00. : · '00.00. : · '00.00. : · '00.00. : · '00.00. : · '00.00. : · '00.00. :				향후일정	· '00.00. : · '00.00. : · '00.00. : · '00.00. : · '00.00. : · '00.00. : · '00.00. :		
	사업기간 '00.00 월 ~ '00.00 월 (약00개월)					설계기간	'00.00 월 ~ '00.00 월 (약00개월)	
사전 업무 수행	조사 진단	(해당여부)	<input type="checkbox"/> 문화재지표 조사 <input type="checkbox"/> 석면조사 <input type="checkbox"/> 구조안전진단 <input type="checkbox"/> 기 타 ( )					
		(수행여부)	<input type="checkbox"/> 문화재지표 조사 <input type="checkbox"/> 석면조사 <input type="checkbox"/> 구조안전진단 <input type="checkbox"/> 현황측량 <input type="checkbox"/> 지반조사 <input type="checkbox"/> 지장물조사 <input type="checkbox"/> 기 타 ( )					
	평가 변경	(해당여부)	<input type="checkbox"/> 교통영향평가 <input type="checkbox"/> 재해영향평가 <input type="checkbox"/> 토지적성평가 <input type="checkbox"/> 환경영향평가 <input type="checkbox"/> 교육환경평가 <input type="checkbox"/> 도시관리계획변경 <input type="checkbox"/> 기 타 ( )					
		(수행여부)	<input type="checkbox"/> 교통영향평가 <input type="checkbox"/> 재해영향평가 <input type="checkbox"/> 토지적성평가 <input type="checkbox"/> 환경영향평가 <input type="checkbox"/> 교육환경평가 <input type="checkbox"/> 도시관리계획변경 <input type="checkbox"/> 기 타 ( )					
	심사 심의	(해당여부)	<input type="checkbox"/> 지방재정투자심사		<input type="checkbox"/> 공유재산관리계획심의		<input type="checkbox"/> 기 타 ( )	
		(수행결과)	<input type="checkbox"/> 적 정 <input type="checkbox"/> 조건부 <input type="checkbox"/> 재검토 <input type="checkbox"/> 부적정	<input type="checkbox"/> 토 지 ( m <sup>2</sup> )( 억원) <input type="checkbox"/> 건 물 ( m <sup>2</sup> )( 억원)				
사전 협의		(협의주체 / 안건) /						
사업목적		· 취 지  · 필요성  · 기대효과						



### ③ 사업계획 사전검토 결과 반영 여부

사전검토 신청서 해당 항목 및 페이지		사전 검토 결과 보완 필요 사항	반영 여부			반영 내용/ 변경 및 미반영 사유	설계서 페이지
			반영	변경 반영	미 반영		
예) 규모	p.00~ p.00	.				* 1. 반영내용 요약 기재 * 2. 건축기획서, 과업지시서 및 용역설계지침서 등의 내용을 변경 하지 말고, 똑같이 기재	(예) * 건축 계 획서 page * 과 업 설 명서page *용역 설계공 모 지 침 서 page
예) 공사 비	p.00~ p.00	.					
예) 제로 에너지 지	p.00~ p.00	.					
예) 건물 배치	p.00~ p.00	.					

#### ④ 사업계획 주요 사항

지역 여건 및 수요								
인근 유사 공공시설 중복 여부								
수요 파악 노력 및 민원 동향								
(이전시) 기존 시설의 활용								
입 지								
행위제한 여부		지구단위계획지침 제한 사항, 관련 법률에 따른 건축물 용도의 행위제한						
접근 편의성		대중교통 거리, 보행로 및 횡단보도 편의, 차량진입도로 유무 등						
물리적 안정	인접	경계부 안전, 필지 구분, 진출입 제한 및 동선 단절 여부						
	지상	필지분할·합필 필요성, 경사고저, 부지정리 완료 여부, 지장물 등						
	지하	지반상태, 지표 및 발굴조사 결과 확인 등						
규 모								
결정·설치 기준		<input type="checkbox"/> 법령 기준(                      ), <input type="checkbox"/> 관련 가이드라인(                      ), <input type="checkbox"/> 유사사례 참고, <input type="checkbox"/> 자체 기준 활용 <input type="checkbox"/> 기 타(                      )						
구분		부지면적	건축면적 (건폐율)	연면적 (용적률)	조경면적	공개공지	층 수	동수
건물	법정 규모	m <sup>2</sup>	m <sup>2</sup> (    %이하)	m <sup>2</sup> (    %이하)	대지면적의 00% ( m <sup>2</sup> )	-	층 이하	
	계획 규모	m <sup>2</sup>	m <sup>2</sup> (    %)	m <sup>2</sup> (    %)	대지면적의 00% ( m <sup>2</sup> )	-	지상 층 지하 층	
주차장		주차대수 산정용 연면적		법정 주차대수	계획 주차대수	주차장 규모(예상)		지하주차장 규모
		m <sup>2</sup>		대	대 이상	m <sup>2</sup> (    대)		m <sup>2</sup> (    대)
구 분		세부시설			산출근거	면적(m <sup>2</sup> )	비율(%)	비 고
전용공간						000	00.0	
		소 계						
공용공간		000						
		화장실, 계단실, 복도 등						
		소 계						
주차공간(옥내)								
기타								
합 계						0,000	100.0	

예 산					
건축공사비 비교	공사비		유사사례 평균(조달청)	기타 예산편성 기준	특수요인 보정
	만원/㎡		만원/㎡	만원/㎡	만원/㎡
총사업비	구 분			금 액	비 고
	A. 용지비			원	
	B. 공사비	철거비		원	
		부지조성공사비		원	
		기본공사비		원	
		신재생에너지공사비		원	
		전시시설공사비		원	
		옥외시설공사비		원	
		기타공사비		원	
		소계		원	
	C. 부대비	설계공모비		원	
		설계용역비		원	
		설계의도구현 관련		원	
		감리 및 건설사업관리 관련		원	
		인증 관련		원	인증대상 : 건축물에너지효율 등급, 제로에너지건축물, 녹색건축물 인증 등
		평가 및 조사 관련		원	
		기타(설계 경제성 검토 관련 등)		원	
		소계		원	
	D. 예비비			원	
E. 총사업비			원		
기 간					
구 분	기 간				
설계공모 기간	'00.00 월 ~ '00.00 월 (약00개월)				
설계 기간	'00.00 월 ~ '00.00 월 (약00개월)				
공사 기간	'00.00 월 ~ '00.00 월 (약00개월)				
사업관리					
설계발주방식	<div><input type="checkbox"/> 일반 설계공모    <input type="checkbox"/> 2단계 설계공모    <input type="checkbox"/> 제안공모    <input checked="" type="checkbox"/> 간이공모    <input type="checkbox"/> 제한공모</div> <div><input type="checkbox"/> 지명공모    <input type="checkbox"/> 입찰    <input type="checkbox"/> 협상에 의한 계약    <input type="checkbox"/> 기타 (    )</div>				
시설운영방안	<div><input type="checkbox"/> 직접운영    <input type="checkbox"/> 위탁운영(    )    <input type="checkbox"/> 기 타(    )</div>				
사업관리체계	<div><input type="checkbox"/> 총괄·공공건축가 활용    <input type="checkbox"/> TF팀 등 부서 간 협력체계 구축</div> <div><input type="checkbox"/> 자문위원회 또는 운영위원회 구성    <input type="checkbox"/> 전문직렬(건축, 토목 등) 담당</div>				

⑤ 배치 및 공간 계획 방향

배치계획			
구 분	주 요 내 용	과업 지시서 반영	용역 설계 지침서 반영
설계의 주안점		page	page
공간 및 시설계획			
설계의 주안점		page	page
공공성 확보 등 지역 활성화 기여 방안			
관련 사항		page	page
주변 유사시설 · 유흥시설과 연계 활용 및 차별화 방안			
관련 사항		page	page

6 별첨

<p>항공 또는 위성 사진 ( 대지 경계 표시 )</p>	
<p>전경 사진</p>	

## ② 총괄·공공건축가 제도 운영 안내

### 1. 제도 도입 배경

#### ○ 건축·도시 공간 환경의 인식 변화

- 공공건축물 도민의 삶과 직접연관되는 공공의 가치, 지역의 랜드마크로서 경쟁력 제고 수단

#### ○ 공공건축 품질 향상에 대한 사회적 요구 증대

- 공공복지 서비스의 범위가 확대되면서 공공건축 수요 점차 증가
- 공공건축 디자인 품질에 대한 사회적 요구 지속 증대

#### ○ 공공건축의 디자인 관리체계와 전문성 부족

- 부적절한 예산 책정, 과다 설계, 품질의 결정짓는 중요한 기획업무의 부실, 전문인력 부족 등으로 지역 주변과 부조화, 사업 목적, 주민 수요에 부합하지 않는 비효율적인 공공건축 조성

#### ➡ **민간전문가 참여를 통한 행정의 전문성을 높이고 디자인 품질 향상**

(민간전문가) 중앙행정기관의 장, 지자체의 장이 위촉한 총괄건축가와 공공건축가 등 건축 및 건축관련분야 전문가

(총괄건축가) 행정·사업구역의 공간정책 및 전략수립에 대한 자문 또는 주요 사업에 대한 총괄·조정 등 건축·도시 디자인의 경쟁력 강화와 관련한 업무 수행하는 민간전문가

(공공건축가) 개별 건축사업에 대하여 기획에서부터 설계, 시공 및 유지관리에 이르는 전 과정에 걸쳐 계획의 일관성을 유지할 수 있도록 관리하는 민간전문가

※ 민간전문가 자격기준 : 건축사, 기술사, 대학교 부교수급(도시·건축·조경 관련)

### 2. 제도적 근거

#### ○ 관련 근거

- 건축기본법 제23조 및 같은 법 시행령 제21조(민간전문가의 참여)
- 공공부문 건축디자인 업무기준(국토부) 제2장(민간전문가 참여방안)
- 민간전문가 제도 운영 가이드라인(국토부)

### 3. 추진 경과

- 충청남도 공공건축가 제도 시행 계획 수립 (2018.4.)
- 공공건축 분야 전담 조직「공공건축팀」신설 (2019.1.)
- 충청남도 총괄건축가·공공건축가 운영계획 보고 (2019.3.)
- 충청남도 제1기 총괄건축가·공공건축가(총64명) 위촉 (2019.7.)
- 충청남도 제2기 총괄건축가·공공건축가(총77명) 위촉 (2021.7.)

### 4. 운영 현황

- 총괄·공공건축가 구성(77명) : 총괄건축가 1, 수석 1, 중진 45, 신진 30

#### ○ 업무 및 역할

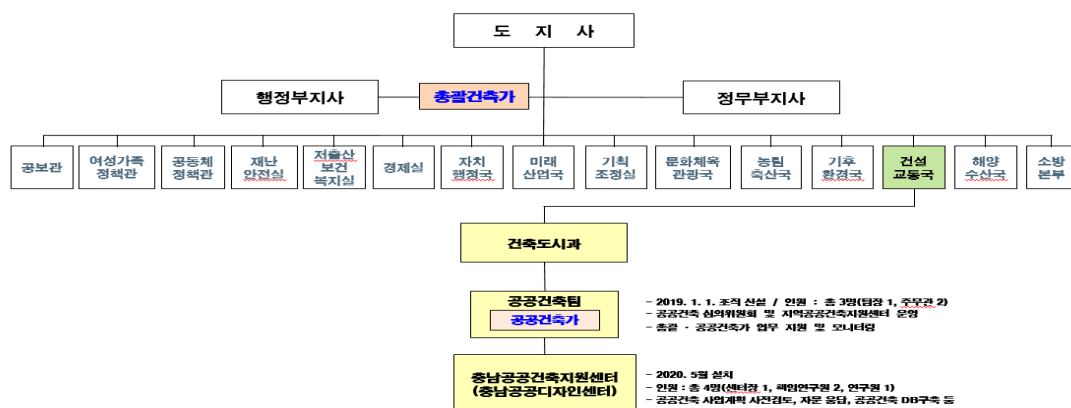
##### <총괄·수석공공건축가>

- 공공건축·공간환경 분야 민간전문가 구성에 대한 협의·자문
- 도시재생 뉴딜사업, 생활SOC사업에 대한 협의·자문 등
- 공공건축가 추천·지정, 공공건축사업 계획 사전 검토 등 총괄 참여
- 건축도시문화 진흥에 관련 전시 및 행사 기획 및 추진 지원
- 공공건축가와 사업부서간 갈등 발생시 중재 등 매개체 역할

##### <중진·신진공공건축가>

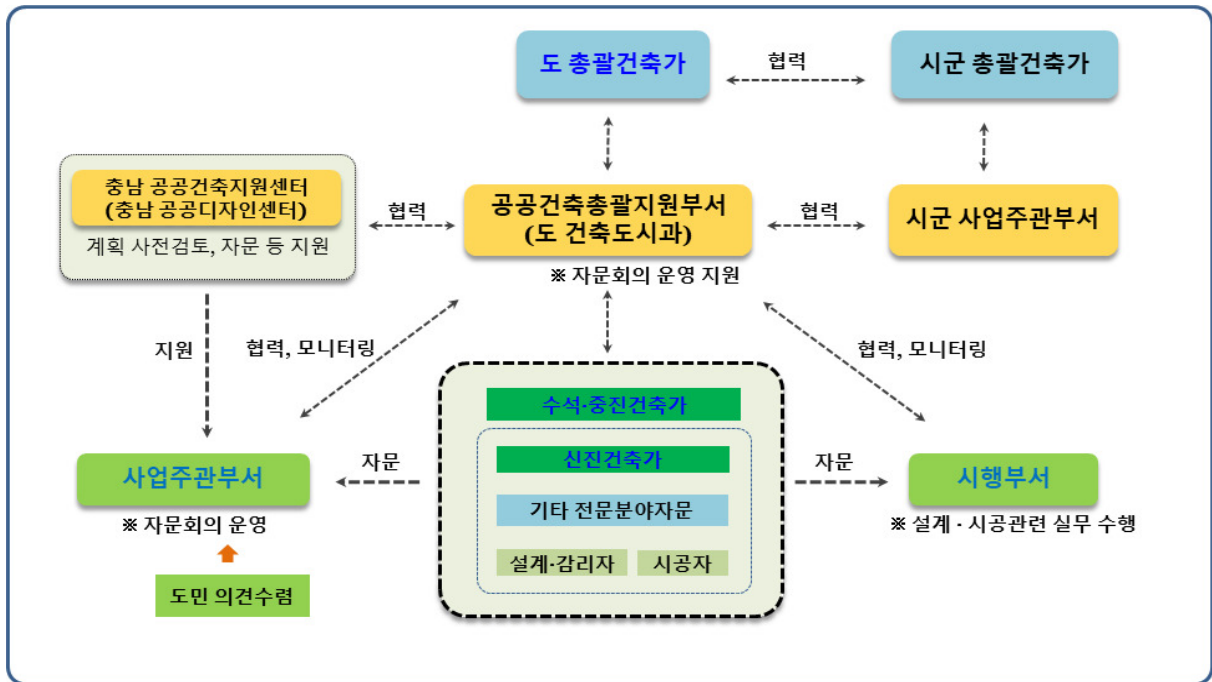
- 공공건축사업의 기획·설계·시공·유지관리에 관한 자문 및 총괄 관리
- 도·시군 시행 도시재생뉴딜, 지역 생활밀착형 SOC사업 등 도시재생 활성화 계획 수립 참여

#### ○ 지원조직





## ○ 협업체계 구축 및 운영

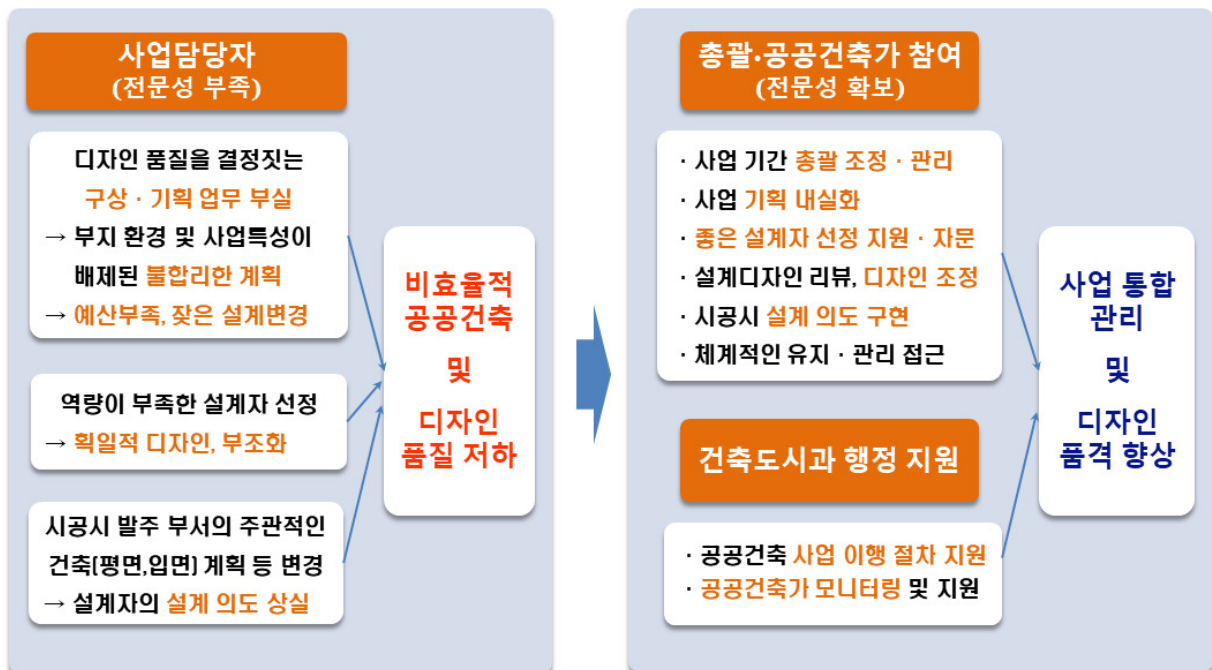


## ○ 제도 운영 주요 성과

### ① 자발적 참여의사를 반영한 사업 책임자 추천·배치

- 공공건축가의 사업 참여 의견 수렴 후 추천위원회 개최하여 책임자 선정
- 공공건축가 배치 123개(공공건축 75, 도시재생뉴딜 17, 생활SOC 18, 어촌뉴딜 13)

### ② 총괄·공공건축가 참여활동으로 사업 통합관리 및 디자인 품질 향상



## ※ 공공건축가 참여 개선 사례

▶ **충남 미술관 및 공영주차장 건립공사**



### ◀ 설계당선안 [조감도]

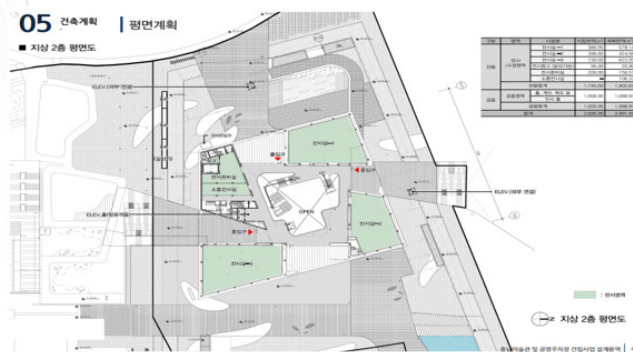


### 참여 개선안 [조감도] ▶

- 출입동선 변경하여 기존 주차장 최대한 확보
- 2층 옥외테크 각도조정 곡선형 구현 검토
- 1층 하단부 파손, 누수방지 위해 턱 설치



### ◀ 설계당선안 [2층평면도]



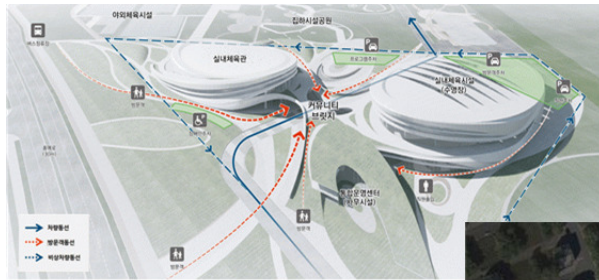
참여 개선안 [2층 평면도] ▶

- 사무실 전시동선 연속성 위해 4층으로 이동
- 전시실 여러실 구분한 것을 합쳐 공간화
- 라이브러리와 사무공간 천정고 최소 3m 확보

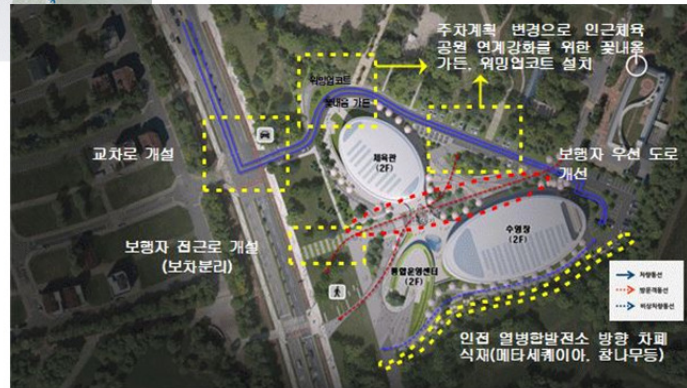




## ▶ 충남 스포츠센터 건립 사업

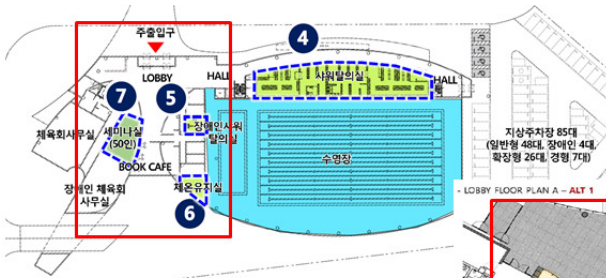


◀ 설계당선안 (조감도)



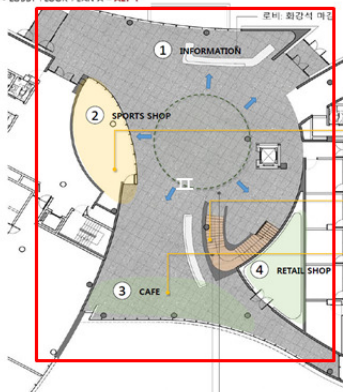
참여 개선안 (배지도) ▶

- 교차로 및 보행자 접근로 개설(보차 분리)
- 기존 차량 이동로 → 보행자 우선 도로
- 인접 체육 공원과 연계한 조정 계획
- 인접 열병합발전소 방향 차폐 조경 설치

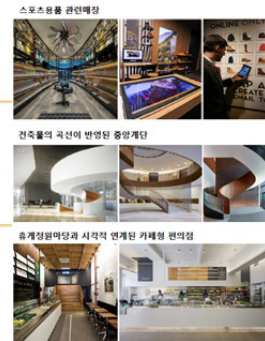


참여 개선안 [수영장 로비 변경안 확대 평면도] ▶

- 이용자 편의를 위한 스포츠용품 매장 공간 구성
- 건축물의 곡선 디자인 반영된 로비 중앙 계단
- 휴게 정원 마당과 시각적 연계된 카페형 편의점



수영장 1층 로비 구성 변경 및 인테리어 디자인 아이디어 제시



## ▶ 충남형 더 행복한 주택건설 아산 첫 사업

### ■ 평면구성 및 입면 분할디자인 개선



#### ◀ 설계 제안



- 어린이집 입면 면분할 디자인 개선
- 자연채광 가능한 아트리움 설치
- 어린이집 중앙부 코아워치 변경 하여 유회실 개념의 넓은 복도 공간 개선

#### 참여 개선안 ▶



### ■ 단위세대 평면 개선(59㎡ C, D TYPE)



#### ◀ 설계 제안

#### 참여 개선안 ▶

- 기존 채광이 안되는 유평공간을 참여 효율적인 평면구성 제안
- 상충부와 하충부의 성격을 public, private 공간으로 구분하여 공용부 거실 및 주방을 넓게 확보



### ■ 단위세대 평면 개선(44㎡)



#### ◀ 설계 제안

#### 참여 개선안 ▶

- 현관 수납장 추가 확보
- 공용거실, 욕실 동선 단축을 통한 효율적인 동선체계 확립 및 침실 프라이버시 확보





▶ 자연놀이뜰



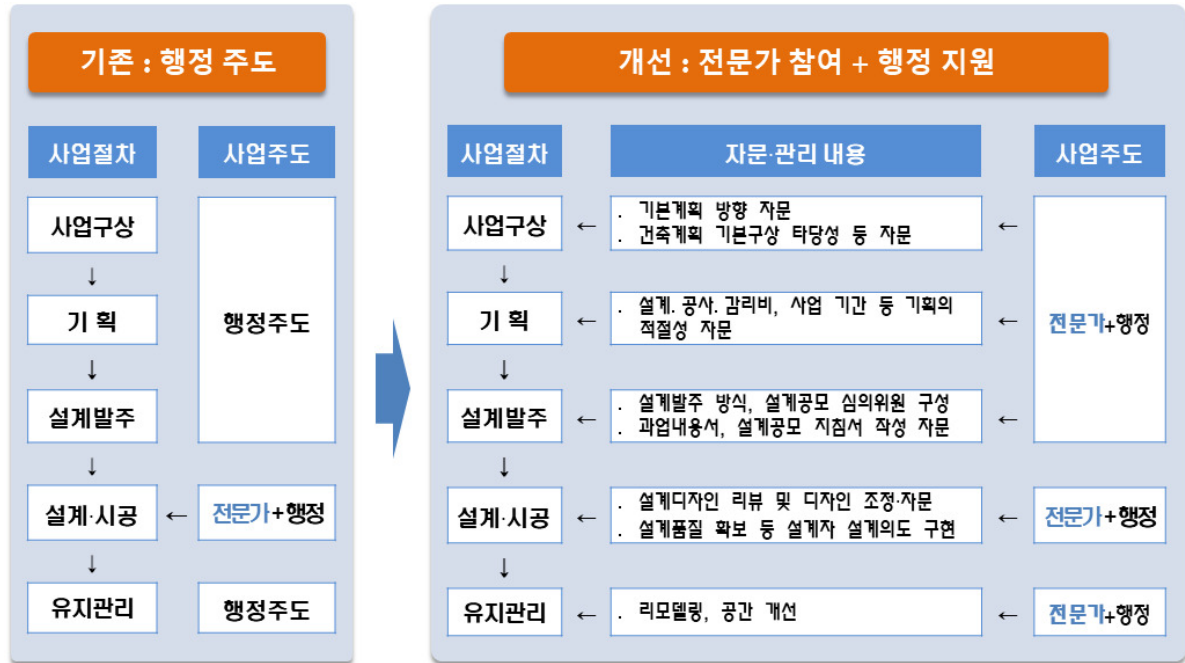
◀ 설계당선안(배치도)  
 활동영역 구분  
 생태연못, 바람의 초원  
 쌍쌍놀이, 식물가꿈,  
 자연체험

참여개선안(배치도) ▶  
 공간적 영역에 따라 구분  
 요리, 인성, 자연, 책, 인형극장



### ③ 공공건축 관련 제도·체계 개선

- 충청남도 공공건축 진흥에 관한 조례 제정('20.3.)
  - \* 공공건축 지원·관리업무 전담 기구 설치 및 인력 배치, 행정적·재정적 지원 등
- 공공건축 심의위원회 구성·운영('20.5.)
  - \* 위원장 : 총괄건축가, 위원 : 공공건축가 4명 참여
- 공공건축가가 참여 및 자문·관리하는「공공건축 프로세스」개선



## 5. 도청 누리집(홈페이지) 내 ‘공공건축가 제도’ 안내

- 공공건축가 제도의 이해와 공감대 확산을 위해 코너 구축
  - 공공건축가 제도의 목적, 운영절차, 공공건축가 현황 및 역할, 활동사항
  - 충남 공공건축심의위원회 운영 사항 (심의신청서 서식 다운로드 가능)
  - 공공건축 관련 법령 및 관련 사이트 제공



통합검색

검색



7.20(월)

미세먼지보통

초미세먼지 좋음

정보공개

소통

민원

행정

생활

산업

충남소개

통합복지

행정

도정공고

도정보고

도정소식

법무행정

농축수산업 정보

시험정보

산림자원

기후환경

인권정책

공공건축가제도

공공건축가제도안내

충남 공공건축가

공공건축가 활동마당

공공건축심의위원회

알림마당

충청남도 > 행정 > 공공건축가제도 > 공공건축가제도안내 > 공공건축가제도 설명/연혁

공공건축가제도 설명

공공건축가제도 설명 및 연혁

공공건축가 구성 현황 및 역할

운영 및 참여절차

공공건축가 제도

○ 공공건축가 제도란?

「건축기본법」 제23조 민간전문가의 참여를 근거로 공공건축가를 선정하여 지역의 건축물 및 공간환경에 대한 정책수립, 사업의 기획·운영 단계에 민간전문가를 참여시킴으로써 공공기관의 건축 및 도시 관련 사업의 효율적 운영, 디자인 관리체계 개선, 공공기관의 디자인 업무역량 강화 등을 목적으로 하고 있음.

공공건축 관련 전담부서 & 전문인력부족

공공건축 기획업무 부실

과다, 과대 설계로 인한 예산낭비 및 사회적 비난

확실적 규모와 디자인으로 도시이미지 형성 지장

부적절한 입지선정과 설계로 시설이용 불편 초래

잘못된 설계변경으로 인한 공공건축 품질 저하

충청남도 총괄·공공건축가 참여로 기획업무 강화 (기획·설계·시공 단계 참여)

공공건축물의 품질향상 및 공공성 확보 강화

< 도청 누리집 화면 : 도청 누리집 → 행정 → 공공건축가제도 >

- 86 -



## 6. 협조 사항

- 시·군에서는 민간전문가(총괄·공공건축가) 제도 도입·운영 추진 협조
  - 전국 광역 12곳, 기초 46곳 운영 중('21. 06월말 기준)
  - 매년 초 국토부에서 총괄·공공건축가 및 공간환경전략계획 수립 지원사업 공모시 적극 참여
- ※ 국토부 민간전문가 및 공간환경전략계획 수립 지원사업 현황
  - '20년 국비지원 : 30억원(총괄·공공건축가 10, 공간환경전략계획 수립 20)
    - ↳ 참여시군(3) : 공주, 부여, 홍성
  - '21년 국비지원 : 30억원(총괄·공공건축가 10, 공간환경전략계획 수립 20)
    - ↳ 참여시군(4) : 당진, 부여, 서천, 홍성
  - '22년 : 지원 시·군 없음
- 도시재생뉴딜사업, 어촌뉴딜300, 일반농산어촌개발사업, 생활 SOC사업 등 지역개발사업은 공공건축가 참여 의무 조치 (공공부문 건축디자인 업무기준 제6조제3항)
  - 공공건축가 미 운영 시·군은 도 건축도시과로 공공건축가 추천 요청 (참고자료 1, 2)
- 「공공건축가 제도」 확대 시행
  - 도내 공공건축사업의 대다수(금년 기준 72%)를 차지하는 시·군 시행 사업에도 공공건축가를 참여하게 하여 우수 공공건축을 위한 전문가 기술 지원
  - (‘20년까지)도 시행+국가시책사업, (‘21년부터) 도·시군시행+국가시책사업
- ※ 시행시기 : '21년 본예산에 반영된 도비 지원 신규 공공건축사업부터
- 도 공공건축가가 배치된 사업부서 및 시·군에서는 공공건축가 자문 등 적극 활용
  - 사업 기획 단계부터 공공건축가 수시 자문 실시
  - 사업의 첫 자문회의는 도 공공건축팀 배석 조치
  - 공공건축가 자문 후 도 건축도시과로 공공건축가 참여내용 보고서(별지 2) 제출
  - 도 공공건축가 자문비는 해당 사업부서에서 지급

## 참고자료 1

## 공공건축가 운영 절차 안내

절차	주관	조치사항
공공건축가 추천요청	사업부서	<ul style="list-style-type: none"> <li>▶ <b>【별지1 서식】</b>을 활용하여 추천 요청 (위원회 개최 10일전까지 공문요청)</li> <li>▶ 사업계획 방침문서, 사업 단계별 관련서류 등 세부사항 첨부 필수</li> <li>※ 별도 요청 자격요건 등이 있을 경우 기재 송부</li> </ul>
요청사항 검토 및 공공건축가 공지	건축도시과	<ul style="list-style-type: none"> <li>▶ 추천요청 사업 검토</li> <li>▶ 추천 요청사업 공공건축가 참여의사 조사(e-mail 활용)</li> <li>▶ 신청자 및 공공건축가 활동이력 등 고려한 후보자 명부 작성</li> <li>※ 의뢰 사업에 대한 공공건축가 참여의사 공람</li> </ul>
추천위원회 개최 (5인 구성)	사업부서 건축도시과	<ul style="list-style-type: none"> <li>▶ 추천위원회 개최 및 적임자 선정                             <ul style="list-style-type: none"> <li>- 추천위원회 위원 총5인 중 3인 이상 참석으로 개최</li> <li>- 사업부서 담당자 추천위원회 참석 및 사업설명</li> <li>- 월 1회 개최를 원칙으로 하며, 추천요청 건수에 따라 탄력적 운영</li> </ul> </li> <li>▶ 안전 : 사업부서에서 사업관련 한글파일, PPT 작성 등 회의자료 제출</li> </ul>
추천위원회 결과보고 및 선정통보	건축도시과	<ul style="list-style-type: none"> <li>▶ 각 안전별 의결 후 요청부서 및 공공건축가에 추천결과 공문회신</li> <li>▶ 전체 공공건축가에게 추천 결과 회람 (e-mail 활용)</li> </ul>
공공건축가 활용	사업부서	<ul style="list-style-type: none"> <li>■ 주관 : 사업부서, 지원 : 건축도시과</li> <li>▶ 회의개최, 자문비 지급, 공공건축가 참여내용 보고서 제출 <b>【별지2,3서식】</b></li> <li>▶ 자문비 · 심사위원 수당은 사업부서에서 지급</li> </ul>
공공건축가 업무보고서 제출	공공건축가	<ul style="list-style-type: none"> <li>▶ 공공건축가 업무보고서 기록 및 제출</li> <li>▶ 사업부서 자문회의 보고서, 공공건축가 업무보고서는 공공건축가 활동 모니터링 자료로 활용</li> </ul>

<별지 1>

## 공공건축가 추천 요청서

사업명			
주관 부서명	000과 000팀	예산 부서명	000과 000팀
담당자	홍** 주무관	담당자	김** 주무관

진행단계	구상·기획	계획설계	중간설계	실시설계	시공	유지관리
진행사항	<ul style="list-style-type: none"> <li>- 2018. 00. 00. : 0000 건립사업 타당성 검토 및 기본계획 수립</li> <li>- 2019. 00. 00. : 충청남도 지방재정 투자심사 조건부 승인</li> <li>- 2019. 00. 00. : 생활soc 복합화사업 신청 및 사업계획서 제출</li> <li>- 2019. 00. 00. : 선진기 견학</li> <li>- 2019. 00. 00. : 공공건축 사업계획 사전검토 완료</li> </ul> <p>※ 사업특성에 맞게 작성</p>					
사업구분	공공건축	생활SOC복합화	도시재생뉴딜	어촌뉴딜300		
	(     )	(     )	(     )	(     )		

## 사 업 개 요

- 위 치 :
- 규 모 :
- 기 간 :
- 총사업비 : 국비(해당 중앙부처 표시), 도비(해당 부서 표시)
- 주요내용 :
- 사업특성 :
- 사업대상지 현황 :

※ 각 항목은 사업특성에 따라 조정 가능하며, 위치도 및 기타 세부사항은 붙임자료 첨부  
 ※ 공공건축사업계획 사전검토 절차를 이행 한 경우 사업계획 사전검토 의견서 첨부

## 자문요청사항

- 현 사업 단계에서 필요한 자문 사항

위와 같이 충청남도 공공건축가 추천을 요청합니다.

20    년       월       일

## 위 치 도

## 공공건축가 참여내용 보고서

사 업 명						
사업개요	○ 위 치 : ○ 총사업비 : ○ 사업규모 : ○ 사업기간 :					
진행단계	구상 · 기획	계획설계	중간설계	실시설계	시 공	유지관리
		○				
회의개요	○ 회의 일자 : ○ 업무 및 회의장소 :					
참석자	○ 공공건축가 : ○ 사업부서 : ○ 시행부서 : ○ 기타 관련기관 :					
회의내용	* 자문이 필요한 주요 문제 사항 등 * 내용이 많을 경우 2장으로 작성					
공공건축가 자문사항	* 자문 내용 기재 * 내용이 많을 경우 2장으로 작성 * 자문 시 사용한 자료 첨부(권장) ex) 자문 시 작성한 자문내용, 도면 등					
건의사항	* 공공건축가 활동 시 사업부서 및 설계자 등과의 의견충돌에 따른 중재요청 등 건의사항 작성					

상 기 내 용 과 같 이 회 의 내 용 을 확 인 함.  
2022. . .

담당주무관	(서명)	공공건축가	(서명)
-------	------	-------	------

## 사 진 대 지



## 「○○○○사업」자문회의 참석 확인서

【회의명 : ○○○○사업 자문회의】

【일 시 : 2022. . . 】장 소 : ○○○○○○○○

### ■ 개인정보의 수집·이용에 관한 사항

○○시(군)는 ‘○○○○사업 자문회의’ 운영을 위해 「개인정보 보호법」 제15조 및 제16조에 따라 아래와 같이 귀하의 정보를 수집 및 이용 하고자 합니다.

항목	수집목적	보유·이용기간
성명, 소속, 주민등록번호, 은행명, 계좌번호, 주소	○○○○사업 공공건축가 활동에 따른 자문수당 및 여비 지급 목적으로 수집·이용	수집·이용에 관한 동의일로부터 충청남도 공공건축가 활동 기간까지 보유·이용 됩니다. 단, 개인정보 수집·이용 동의의 효력기간 종료 후에는 법령상 의무이행 (원천징수 및 지급명세서 작성)만을 위하여 보유·이용됩니다.

※ 위의 개인정보 수집·이용에 대한 동의를 거부할 권리가 있습니다. 그러나 동의를 거부할 경우 참석수당 및 여비지급 등에 제한을 받을 수 있습니다.

☐ 동의 ☐ 미동의

성명	주민등록번호	계좌번호(은행명)	주소	확인(서명)

2022. 00. 00.

○○○○○ 귀하

## 참고자료 2 공공건축가 활동 관련 안내

- ① 공공건축가 추천 결정사항 통보 후 해당사업 첫 자문회의는 공공건축팀 참석
  - 기획단계의 경우 : 총괄건축가(수석공공건축가), 추천 공공건축가, 공공건축팀 참석
  - 그 외의 경우 : 추천된 공공건축가, 공공건축팀 참석
- ② 공공건축가 활동 과정 중 관련부서와의 의견 중재 절차
  - 1단계 : 사업부서 주관 회의 시 공공건축팀 배석 및 의견청취, 의견조율
  - 2단계 : 총괄건축가 주관 운영회의 개최 및 의견조율(총괄건축가 부재 시 수석공공건축가 주관)
- ③ 사업 진행 중 각종 행정절차 관련 사항은 공공건축가의 자문사항에 대한 피드백이 적극적으로 이루어질 수 있도록 사업·시행부서에서 적극 지원
- ④ 사업·시행부서는 자문회의 개최 등 공공건축가 자문 시 참여내용 보고서(별지2서식) 및 공공건축가 참석확인서(별지4서식) 작성 후 도 건축도시과 공공건축팀으로 제출 / 공공건축가는 활동사항을 업무일지 (별지3서식)으로 공공건축팀으로 제출
  - ※ 별지 2, 3서식 하단 건의사항 란은, 사업진행 과정 중 공공건축가 자문에 대한 개선 요청사항 기재 및 추후 관련부서 의견 중재 절차 시 참고 예정
- ⑤ 공공건축가 자문수당 관련 사항 (국토교통부 민간전문가 제도 운영 가이드라인 기준)
  - 자문비는 해당년도 공공기관의 자문비 지급기준을 준용한다. 다만, 공공기관 여건을 고려하여 엔지니어링 노임단가의 기술사 또는 건축사 노임단가의 건축사 1일 근무기준을 적용하여 지급할 수 있다.
  - 그 외 공공건축가 자문 여건(위치 및 이동수단 등)을 고려, 당해 연도 '엔지니어링 기술자 노임단가(한국엔지니어링진흥협회)' 중 기술사(건설 및 기타) 1일 기준 노임단가를 준용하여 자문수당 지급 가능
  - 여비 : 공공건축가가 자문을 위하여 발생하는 여비는 공공건축가의 거주 지역에 따라 당해 연도 '공무원 여비기준'에 의거하여 실비 지급

### ③ 국토교통부 주요 업무 추진 사항 (공공건축 관련)

#### 1. 현 황

- 범정부 「공공건축 디자인 개선방안\*」 발표('19.4월, 국정현안점검회의) 이후 제도 개선 등 디자인 향상을 위한 후속조치 본격 추진中
  - \* 총괄·공공건축가 등 민간 전문가 활용, 설계품질 확보 등을 위한 사업절차 개선, 5개 부처 디자인 시범사업 추진, 범정부 협의체 구성·운영 등
- 그간 건축기획 수행 의무화('19.12), 설계공모 적용대상 확대('20.1), 총괄·공공건축가 지원('19.6), 공공건축특별법 발의('19.10) 등 추진

#### 2. '22년 하반기까지 추진 상황

- (제로에너지건축물 인증 확대) 탄소중립 이행과 건물부분 온실가스 감축 가속화를 위해 공공건축물 신축 시 제로에너지건축물 인증 의무대상을 연면적 500㎡ 이상으로 확대 ('23. 1. 1. 시행)
  - \* (현재) 연면적 1천㎡ 이상 → (변경) 연면적 5백㎡ 이상
- (공공건축 프로세스 혁신) 주민배려 디자인 촉진 등 공공건축의 효율적·체계적 조성을 위한 절차\* 마련(「공공건축특별법」 제정 추진)
  - \* 기획부터 설계 - 시공 - 유지관리까지 디자인 업무기준 규정, 범정부 정책 기본계획 수립, 총괄·공공건축가 위촉, 복합화 사업 추진 등 총망라
- 현재 국회 상임위(국토교통위원회) 법안 계류 중
- 우수 설계안이 훼손되지 않고 실제 건축물로 구현될 수 있도록 시공 중 설계자 업무를 규정한 「설계의도 구현\* 업무지침」 마련
- 설계공모 방식, 심사위원회 구성 및 선정, 심사절차 등을 규정하여 심사위원 선정, 심사과정 등 공모절차 투명성·전문성 강화 등을 위해 「건축 설계공모 운영지침\*」 일부개정 ('21. 8. 1. 시행)
  - \* 심사위원 선정 및 심사과정·결과 투명성 제고(안 제11조-제14조)  
설계공모 평가방식 개편(안 제20조, 제26조, 제34조 등)  
간이공모 신설(안 제2조, 제5장 간이공모(안 제36조-제40조) 등)  
그 외(제한·지명공모 심의개선(안 제4조), 비대면 등록 권장(안 제6조, 제9조) 등)

- (총괄·기획능력 지원) 지자체의 디자인 관련 업무 전문성을 보완 해주는 ‘총괄·공공건축가 인건비 지원 시범사업’\* 실시

\* '21년 기초지자체 21개소 선정 완료 → 충남도 당진, 부여, 서천, 홍성 선정

- (건축서비스 대가 기준 현실화) 공정한 거래환경 구축을 위하여 「공공발주사업에 대한 건축사의 업무범위와 대가기준」 개정

\* 공공건축 디자인 품격 향상을 위한 설계의도 구현 대가기준 개선, 계획설계 별도비목 편성 등 현행 설계대가 개선방안 관계기관 협의

➢ 일부개정 시행 (국토교통부 고시 제2020-635호('20.9.14.))

### 3. 협조사항

- (민간전문가 위촉·운영) 공공건축 정책 수립 및 사업 추진 시 총괄 및 공공건축가를 위촉\*하여 민간의 전문성을 적극 활용

\* 충남도 운영 현황 : 도, 천안, 공주, 아산, 당진, 부여, 서천, 청양, 홍성

- 조례 제정 등을 통해 총괄 및 조정을 위한 적정 권한을 부여하고 지원조직을 설치하여 제대로 일할 수 있는 업무환경 구축

- (건축디자인 업무기준 이행) 모든 공공건축 사업 추진 시 「공공부문 건축디자인 업무기준」에 명시된 업무절차를 반드시 이행

- 지역개발사업\*별로 공공건축가를 반드시 위촉·활용하고, 생활 SOC(설계비 1억 이상) 사업은 위촉한 공공건축가를 업무에 활용

\* 국토부 도시재생뉴딜, 농식품부 일반농산어촌개발, 해수부 어촌뉴딜300

- 지역개발사업에 건축물이 포함되는 경우, 개별 건축물의 설계를 설계공모 등 적합한 방식으로 반드시 전체 사업과는 별도 발주\*

\* 『건축서비스산업 진흥법 시행령』 개정 시행중('19.12 ~)

- 법정 의무대상(설계비 1억 이상)이 아니라도, 사업계획 사전검토·설계공모·설계자 시공과정 참여(설계의도 구현) 업무를 수행

- (공공건축 업무역량 제고) 발주기관별 건축기획 의무화( '19.12)에 따른 건축기획 등 공공건축 업무의 자체수행 역량 제고

## 4 공공건축 업무 추진시 유의 사항 안내

### 1. 기획 업무

- 건축서비스산업 진흥법 제22조의2, 시행령 제19조의2에 따라 모든 공공건축 사업의 기획업무 내용(10가지) 필히 포함하여 기획 수행

- ▶ 사업의 규모와 내용, 사업기간, 자원조달계획 등 사업의 추진에 관한 사항
- ▶ 발주방식에 관한 사항
- ▶ 디자인관리방안
- ▶ 에너지 효율화 등 지속가능성 제고방안
- ▶ 주변 유사시설·유희시설과의 연계 활용 및 차별화 방안
- ▶ 지역사회 및 지역경제 활성화를 위한 방안
- ▶ 건축물 등의 배치, 공간 활용 및 시설 계획의 주안점
- ▶ 향후 시설 운영·활용 계획
- ▶ 사업 시행에 따른 안전, 환경 분야 등의 위해요소 예측 및 최소화 방안
- ▶ 그 밖에 편의성, 접근성, 쾌적성 및 창의성 등을 구현하기 위해 공공기관이 필요하다고 인정하는 사항

#### < 지방재정투자심사 대상 >

- 투자심사 항목, 건축서비스산업진흥법의 기획업무 내용 10가지, 「공공발주사업에 대한 건축사의 업무범위와 대가기준」 별표 1 기획업무 내용

#### < 지방재정투자심사 제외 대상 >

- 건축서비스산업진흥법의 기획업무 내용 10가지, 「공공발주사업에 대한 건축사의 업무범위와 대가기준」 별표 1 기획업무 내용

### 2. 공모지침서 및 과업설명서 작성

- 타 사업의 공모지침서, 과업설명서는 참고만

- 타 사업명칭이 내용과 서식에 그대로 남아 있는 경우
- 해당 사업은 신축인데 증축 관련 사업 내용이 있는 경우
- 용도에 안 맞는 내용 (ups : 무정전 전원장치 등)
- 제로에너지건축물 인증 의무대상이 아닌데 인증 의무대상으로 표현한 경우

- 과업지시서 용어를 과업설명서, 과업지침서로 순화

- 제목만 바꾸지 말고 내용에도 과업지시서 용어 변경

- 건축사의 업무범위가 아닌 내용 반영 시 추가 대가를 반영하여  
주거나 공모지침서, 과업설명서에서 내용 삭제
  - 지반조사 및 현황측량, 도시계획시설결정(변경), 실시계획 인가 등
  - 「공공발주사업에 대한 건축사의 업무범위와 대가기준」 제8조 참고

< 적정 대가지급 관련 사항 >

- 각종 인증취득을 위한 수수료는 발주기관에서 지급
- 지반조사 및 현황측량 등 별도 추가 대가 지급
- 기존 건축물에 추가적인 리모델링 및 인테리어 설계업무는 수행할 경우  
대가기준의 1.5배 적용
- 「공공발주사업에 대한 건축사의 업무범위와 대가기준」을 근거로 용도에  
따라 제1~3종, 설계도서 제출 양에 따라 복잡, 보통, 단순으로 구분  
(용역비에는 실시설계비만 산정하고 과업 시에는 기본+실시설계 요구)
- 신재생에너지 의무 설치 시 지열시스템 설계 시 지반천공, 열전도테스트,  
지열이용검토서 작성비용 추가(설계진행 중 분쟁요소 : 약 2,000만원)

○ 불공정한 표현 삭제

- 예시) 본 과업을 수행함에 있어 과업설명서에 명기되지 아니한 사항  
이라도 사업추진에 필요하다고 발주기관이 인정 할 경우 계약상대자  
는 계약금액의 변경 없이 진행하여야 한다.
- 예시) 위 사업은 발주기관의 사정에 따라 변경·취소 될 수 있으며,  
계약상대자는 이와 관련하여 어떠한 이의도 제기할 수 없다.

○ 공모지침서 배점기준은 「건축설계공모 운영지침」상 배점기준을  
그대로 따르지 말고 해당 사업에서 중점적으로 요구하는 사항 등을  
배점화 시켜서 작성

- 배점항목이 일반공모·제안공모 5개 → 10개 이상 변경 가능

○ 설계공모 시 제출도서는 심사에 필요한 최소한의 자료만 제출 요청

○ 각 실별 구성에 대한 세부적인 내용 작성

- 적정규모, 사용 예상인원, 해당 실의 구체적 용도, 향후 시설물 운영주체
- 각 실별 특별히 요구되는 기능 등

## ⑤ 공공건축 건설사업관리용역 적용 안내

### 1. 관련규정 현황

#### ○ '19. 7. 1. 「건설기술 진흥법」 개정 · 시행

##### < 주요 내용 >

- ▶ 연면적 660㎡ 이상인 건축물의 건축공사는 시공단계의 건설사업관리계획을 수립하고, 한국건설기술관리협회에 제출
- ▶ (벌칙) 아래의 경우 2천만원 이하의 과태료 부과
  - 건설사업관리계획에는 건설사업관리 방식 및 건설사업관리기술인 또는 공사감독자의 배치 계획 등을 포함하여야 하며, 건설사업관리계획을 수립하지 않은 경우
  - 건설사업관리기술인 및 공사감독자의 배치 등 건설사업관리계획을 준수할 수 없는 경우에는 건설공사를 착공하게 하거나 진행하게 하지 않도록 하고, 이를 위반한 경우

##### 부칙 <법률 제16135호, 2018. 12. 31.>

제1조(시행일) 이 법은 공포 후 6개월이 경과한 날부터 시행한다.

제5조(건설사업관리계획 수립 등에 관한 적용례) 제39조의2의 개정규정은 이 법 시행 후 설계용역을 입찰공고하는 건설공사부터 적용한다.

#### ○ '20. 2. 21. 「시공단계의 건설사업관리계획」 수립 및 제출 안내 공문 (국토교통부 건설안전과-993(2020.02.21.)호)

#### ○ '21. 6. 21. 시공단계의 안전관리 전담인력 예산편성 과정 적극 검토 · 협의 요청(국토교통부 건설안전과-3892(2021.06.15.)호)

##### < 주요 내용 >

- ▶ '건설기술용역 대가 등에 관한 기준' 개정·시행(2020. 10. 06.)에 따라 안전관리 전담 건설사업관리기술인 의무 배치
- ▶ '중대재해 처벌 등에 관한 법률' 제4조제1항에 따라 안전관리기술인 투입을 위해 필요한 예산 별도 요구 가능(시행 2022. 1. 27.)

### 2. 관련규정 검토

#### ① 「건축법」(제25조제10항)

- 「주택법」 및 「건설기술 진흥법」에 따라 건설사업관리를 하게 하는 건축물의 공사감리는 제1항부터 제9항까지 및 제11항부터 제14항까지의 규정에도 불구하고 각각 해당 법령으로 정하는 바에 따름.



## ② 「건설기술 진흥법」(제39조 및 제39조의2)

### ① 설계단계 건설사업관리(동법 시행령 제57조 / 2017. 12. 29. 개정·시행)

- 총공사비가 300억원 이상인 건설공사의 기본설계 및 실시설계 용역에 대하여 설계단계 건설사업관리 의무화로 개정·시행
  - 설계내용의 시공 가능성에 대한 사전검토, 설계공정의 관리, 설계도면 및 공사시방서 작성의 적정성 검토를 하도록 규정  
(당 초) 총공사비가 300억원 이상인 건설공사의 기본설계(발주청이 건설사업 관리가 필요하다고 인정하는 경우만 해당한다) 및 실시설계용역
- 단, 「건축사법」에 따른 건축설계는 「건설기술 진흥법」 제2조 제2호 가목에서 건축설계를 제외하고 있으므로, “건설기술용역”의 범위에서 건축설계에 관한 업무는 원칙적으로 제외되나, (비 의무대상),
- 건축사를 기술인력으로 보유하고 있는 건설기술용역업자는 설계 단계 건설사업관리 용역 추진은 가능(유권해석 : 안건번호 17-0284)

### ② 시공단계 건설사업관리(동법 시행령 제59조의2 / 2019. 07. 01. 개정·시행)

- 연면적이 660㎡ 이상인 건축물의 건축공사는 시공단계의 건설사업관리계획을 수립
- 건설사업관리계획 수립 시에는 시공단계의 건설사업관리 방식, 건설사업관리 업무를 수행하는 건설기술인 배치계획 등을 수립
- 건설사업관리 방식은 공사특성, 공사수행방식, 사업여건, 발주청 역량을 종합 검토하여 평가점수에 따라 사업관리방식을 결정할 수 있도록 「건설공사 사업관리방식 검토기준 및 업무수행지침」에 규정

### 3. 향후계획

- (설계단계) 건축설계는 설계단계건설사업관리용역 未 대상이나,
  - 설계내용의 시공 가능성 검토 및 공사시방서 작성의 적성성 검토가 필요한 대형건축물 또는 특수건축물에 대하여 취사선택 추진
- (시공단계) 건설사업관리 방식 평가점수에 따라 건설사업관리 추진
  - 연면적 660㎡ 이상인 건축물에 대하여는 「건축법」보다 「건설기술진흥법」이 우선 적용되고,
  - 건설공사의 품질을 높이고 안전을 확보하기 위해서는 평가점수에 따라 건설사업관리를 추진하는 것이 타당
- (문 제 점) 건설사업관리용역 추진에 따른 사업비(감리비) 부족
  - 공공건축심의 신청사업 대부분이 「건축법」에 따른 비상주·상주 감리비 계상
  - 「건축법」에 따른 비상주·상주 감리 추진 시 2천만원 이하의 과태료

#### 참고1

#### 건설사업관리 및 건축사 감리 요약 비교

	건설사업관리	건축사 감리
근거법령	· 「건설기술진흥법」	· 「건축법」 및 「건축사법」
적용범위	· 660㎡ 이상 공공부분	· 민간부분 · 660㎡ 미만 공공부분
업무지침	· 「건설공사 사업관리 방식 검토기준 및 업무수행지침」	· 「건축공사 감리세부기준」
비 용	· 「건설엔지니어링 대가 등에 관한 기준」	· 「공공발주사업에 대한 건축사의 업무 범위와 대가기준」에 따른 건축공사 감리 대가 요율(660㎡ 미만인 경우)
비 고	(업무수행 지침 및 기준) · 공공부분의 건설사업관리기술자 : 「건설공사 사업관리 방식 검토기준 및 업무수행지침」 · 민간부분의 감리자 : 「건축공사 감리세부기준」 → 건축사 감리에게 발주청이 업무지시를 할 수 있는 근거는 용역계약서류인 과업지시서만 존재하기에 원활한 공사관리가 어려워 품질이 저하되며, 건설사업관리는 용역 완료 후 발주청의 평가점수를 받고, 다음 입찰에 점수가 적용됨으로서 공사, 품질관리가 양호함.	

## ⑥ 제로에너지 건축물 및 건물에너지관리시스템 보급확대

지 표 명	2-4-5. ㉞ 제로에너지 건축물 및 건물에너지관리시스템 보급 확대					신규
목표현황	2022년('21년 실적) 결과 현황			2023년('22년 실적) 목표 현황		
	실적현황	달성도부		중앙평가기준	최종목표 값*	추진현황
	해당없음	해당없음		30점	30점	시기미도래
건축도시과						

### ① 실적(누적)현황 및 평가 산식 ※ 실적은 누적실적으로 입력

3월	4월	5월	6월	7월	8월	9월	10월	11월	12월
시기미도래									

(단위: 건 점)

구분	등급별 인증건물수(A)						ZEB 의무대상 건물수 (C)	자발적 ZEB인증 건물수(D)					ZEB 등급수준 (E) = (A×B/C)+D	BEMS 설치 건물수 (F)	ZEB 의무대상 중대형 건물수(G)	ZEB 도입율 (H) = (F/G)×100	총점
	1	2	3	4	5	미인증		1	2	3	4	5					E×0.8 + H×0.2
합계																	
도/시군																	

#### (산식설명)

- 등급별 인증 건물수(A): 의무대상 건물(C) 중 ZEB 인증(예비인증 및 본인증) 등급별 건물수
- 등급별 가중치(B): ZEB 인증 등급별 가중치

등급구분	1등급	2등급	3등급	4등급	5등급
가중치	100	90	80	60	20

- ZEB 의무대상 건물수(C): 지자체가 소유한 ZEB 의무대상 건축물\*(2020년1월1일 이후 건축허가 기준) 중 평가년도에 사용승인 또는 건축허가 받은 건축물 수

\* 에너지절약계획서 제출대상 중 연면적이 1,000㎡이상이고, 「건축물 에너지효율등급 및 제로에너지 건축물 인증 기준(산업부·국토부 고시)」에서 인증기준이 마련된 건축물을 신축·재축하거나 연면적 1,000㎡이상을 별도로 증축하는 건축물(「건축법 시행령」 별표 1의 제2호에 따른 공동주택 제외)

- 자발적 ZEB 인증 가점(D): ZEB 의무대상 건축물(C) 외에 지자체가 자발적으로 ZEB 인증(예비인증 및 본인증)을 취득한 건물(그린리모델링 포함)에 대하여 인증개소 당 인증등급별 가점 부여(최대 15점)

등급구분	1등급	2등급	3등급	4등급	5등급
자발적 인증 가점	5	4.5	4	3.5	3

- BEMS 설치 건물수(F): ZEB 의무대상 중대형 건물(G) 중에 BEMS를 설치 또는 ZEB 예비인증 시 BEMS를 선택한 건축물 수

- ZEB 의무대상 중대형 건물수(G): ZEB 의무대상 건물(C) 중에 연면적 3,000㎡이상인 건축물\* 수

\* 평가년도에 사용승인 받은 건축물 중 연면적 10,000㎡이상인 건축물의 경우 2017년 1월 1일 이후 건축허가 건축물 포함(「공공기관 에너지이용합리화 추진에 관한 규정」 제6조)

### ② 실적 향상방안 및 대책

- 공공건축물 건축사업 추진 시 건축 제로에너지 건축물 최대 등급 상향 조치 및 건물에너지관리시스템(BEMS) 도입

## 7 공공건축 관련 질의회신 사례 (국토부 민원마당 참조)

### 〈 질의 : 설계비 추정가격 1억원 이란? 〉

건축서비스산업진흥법 제21조(설계공모의 활성화 등), 같은법 시행령 제17조(설계공모방식의 우선 적용대상 등)에서 설계비 추정가격이 1억원 이상인 건축물은 공모방식을 우선적으로 적용하여야 함.

건축서비스산업진흥법에서 설계비 추정가격의 의미는?

### 《 답 변 》

- 설계비 추정가격이란 공공기관이 건축설계 용역 발주를 위하여 입찰공고 등에 명시할 예정금액을 의미하며, 추정가격에는 부가가치세가 제외 됨.

### 〈 질의 : 공공건축 사업계획 사전검토 제외 대상 〉

건축서비스산업진흥법 제23조(공공건축 사업계획에 대한 사전검토 등)에 의해 같은법 시행령 제17조(설계공모방식 우선적용 대상 등)의 사업은 사전검토를 받아야 한다고 되어있으나, 같은법 시행령 제20조 제1항 각호에 따라 (예비)타당성 조사를 한 사업은 제외한다고 되어 있음.

건축서비스산업진흥법 시행령 제20조 제1항 각호에 따른 (예비)타당성 조사 이외의 사업으로 사업 타당성 조사를 수행하고 지방재정법에 따른 재정투자심사를 승인 받은 사업의 경우 사전검토가 제외되는지?

### 《 답 변 》

- 건축서비스산업진흥법 제23조에 따른 공공건축 사업계획에 대한 사전검토는 공공건축물이 건축의 공공적가치, 품격, 합리적 기준을 갖추 수 있도록 전문기관(공공건축지원센터)이 설계용역 공고 전에 사업계획서를 검토하도록 한 규정임.
- 건축서비스산업진흥법 시행령 제20조 제1항 각호에 따라 예비타당성 조사(국가재정법), 타당성조사(지방재정법, 건설기술진흥법)를 받은 경우에 한해 사전검토 제외됨
- 재정투자심사는 해당 사업이 지방자치단체의 재정에 미칠 영향을 평가하기 위한 것으로 사업계획 사전검토와는 제도의 목적이나 취지가 전혀 다름.

〈 질의 : 리모델링, 대수선도 설계공모, 사전검토 및 공공건축심의 대상? 〉

건축서비스산업진흥법 제21조(설계공모의 활성화 등), 제23조(공공건축 사업 계획에 대한 사전검토 등), 제22조의2(공공건축심의위원회)에 공공건축사업의 범위에 신축, 증축 이외 대수선, 리모델링도 포함되는지?

《 답 변 》

- 공공건축물의 신축뿐만 아니라 증축·개축·재축(再築), 대수선, 리모델링인 경우도 건축사의 설계용역이 필요로 하는 설계비 추정가격이 5천만원 이상인 경우는 기획 심의 대상, 1억원 이상인 경우에는 설계공모 우선 적용 대상 및 사업계획 사전검토 대상임.

〈 질의 : 심사위원의 자격 〉

건축설계공모 운영지침 제10조(심사위원의 자격) 제2호 ‘대학의 건축계획 및 설계 분야 조교수급 이상으로 해당 분야의 5년 이상 경험이 있는 사람’에서 5년 이상의 경험이란?

- ① 조교수가 된 후 건축계획 설계분야 교수로서 5년 이상 경력인지?
- ② 현재 직급이 조교수 이면서 교수 외의 건축계획 및 설계분야에서 5년 이상의 경력인지?

《 답 변 》

- 건축설계공모 운영지침 제10조(심사위원의 자격) 제2호에 따른 자격기준에서 ‘5년 이상의 경험’은 조교수가 된 후에 건축계획 설계분야 교수로서 5년 이상 경력으로 보아야 함.

〈 질의 : 설계업무 대가기준에 각종 인증수수료 포함 여부 〉

공공발주사업에대한 건축사의 업무범위와 대가기준 제3장 제11조(설계업무 대가의 조정) 제4항 제3호, 제5호에 따라 친환경건축물 인증 관련 설계업무, 에너지효율등급 인증 설계업무에 대하여 추가 대가를 산정함.  
추가 대가에 인증 수수료가 포함되는지?

《 답 변 》

- 공공발주사업에 대한 건축사의 업무범위와 대가기준에서 친환경건축물, 에너지 효율등급에 따른 건축물 설계시 추가로 업무 대가를 가산하도록 한 것은 동 업무의 난이도 등을 고려하여 대가의 차별화가 필요하여 규정한 것으로 여기에는 관계기관이 납부하는 인증수수료까지 포함된 것은 아님.



## 이야기를 품은 창고

건축사사무소 아뜰리에 마루  
구 국 현 대표





## 이 야 기 를 품 은 창 고

2022 · 10 · 13

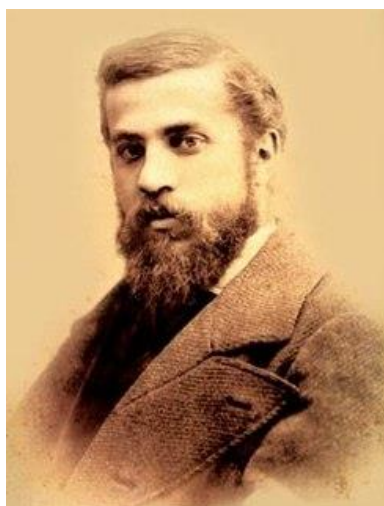
건축사사무소 아뜰리에 마루

## 세 계 적 인 건 축 물 소 개

성가족 성당 (Temple de la Sagrada Família) | 안토니오 가우디 (Antoni Gaudí i Cornet)



성가족 성당 (Temple de la Sagrada Família) | 안토니오 가우디 (Antoni Gaudí i Cornet)



시드니 오페라 하우스 (Sydney Opera House) | 요른 웃손 (JØRN UTZON)



시드니 오페라 하우스 (Sydney Opera House) | 요른 웃손 (JØRN UTZON)



구겐하임 빌바오 미술관 (Guggenheim Museum Bilbao) | 프랭크 게리 (Frank Gehry)

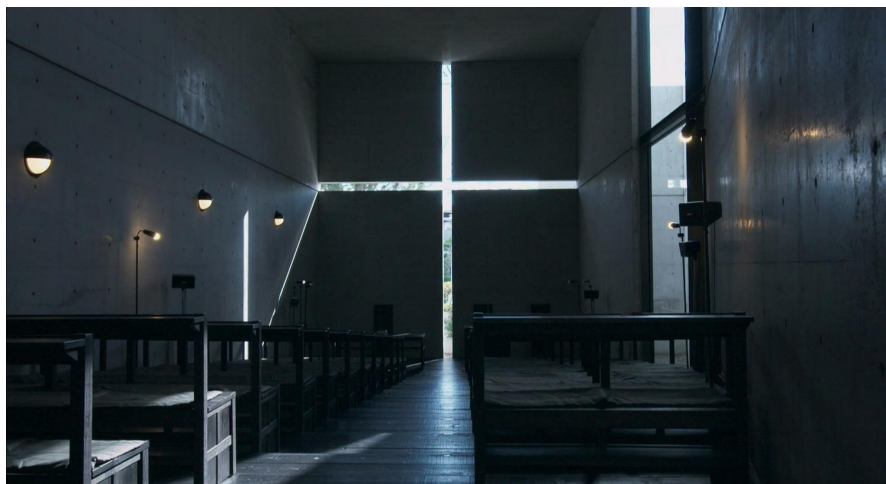


구겐하임 빌바오 미술관 (Guggenheim Museum Bilbao) | 프랭크 게리 (Frank Gehry)

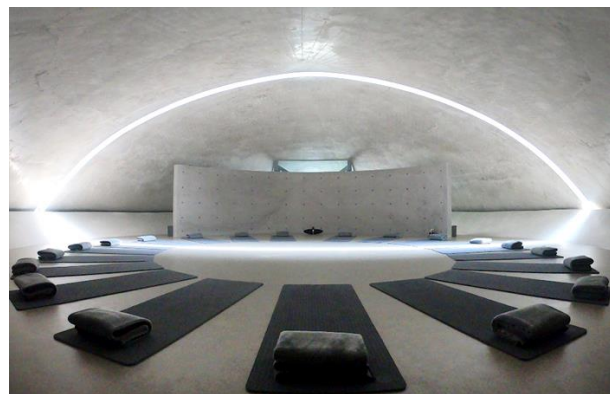




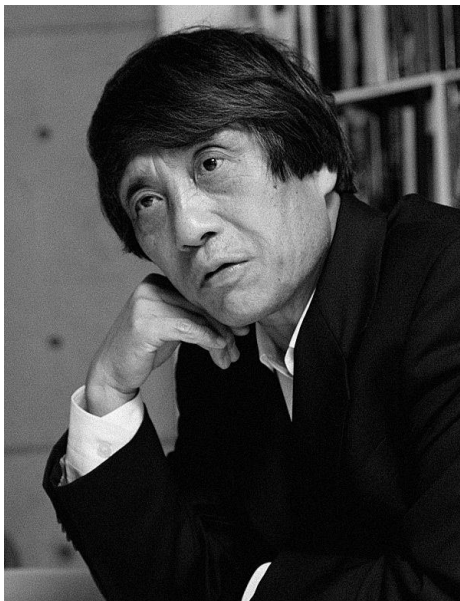
빛의 교회 | 안도 다다오



뮤지엄 산 | 안도 다다오



빛의 교회, 뮤지엄 산 | 안도 다다오



DDP (동대문디자인플라자) | 자하 하디드 (Zaha Hadid)



DDP (동대문디자인플라자) | 자하 하디드 (Zaha Hadid)



방주교회 | 이타미 준

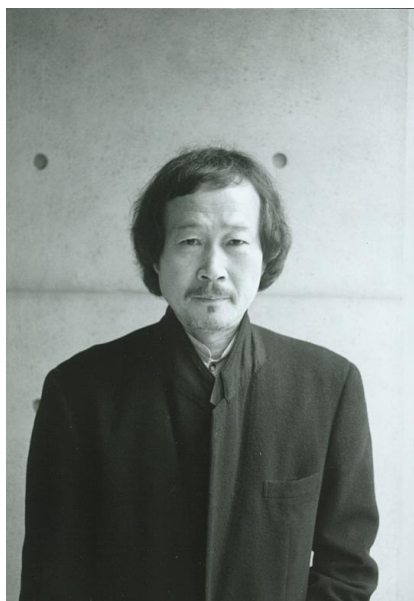




온양민속박물관 | 이타미 준



방주교회, 온양민속박물관 | 이타미 준





홍성 밝맑 도서관 | 이일훈



제가 살고 싶은 집은 | 이일훈



홍성 밝맑 도서관, 제가 살고 싶은 집은 | 이일훈



아산 농업기술센터 농기계보관창고

아산 농기계보관창고 | 기존 농기계보관창고

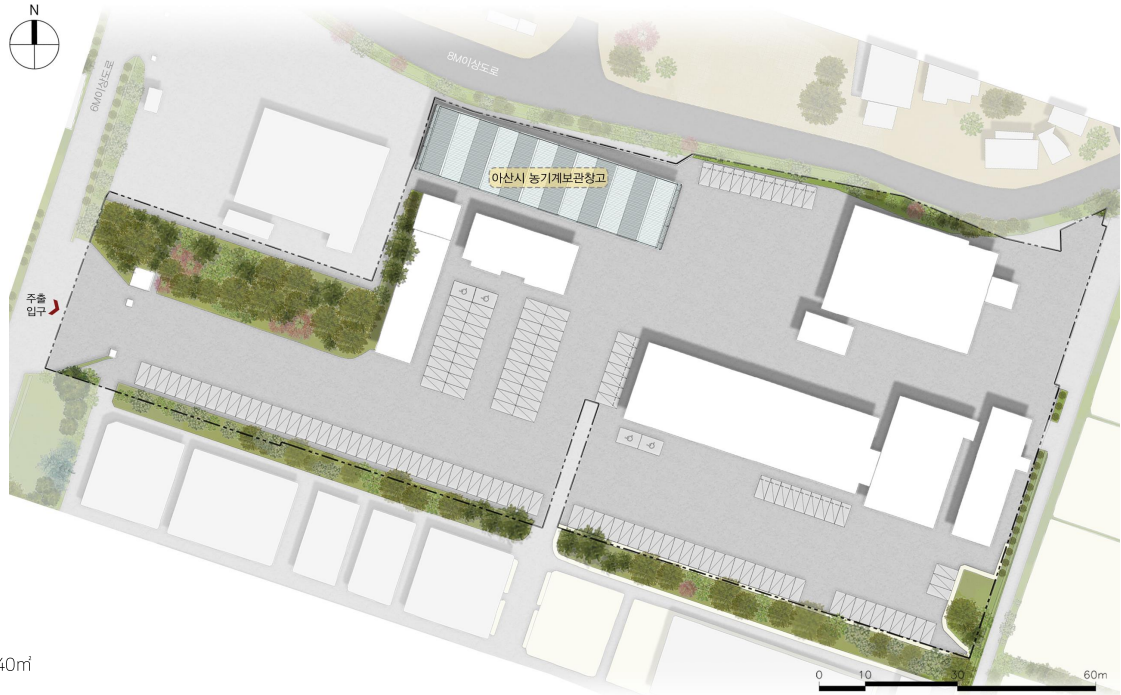


아산 농업기술센터 농기계보관창고 | 확대 배치도





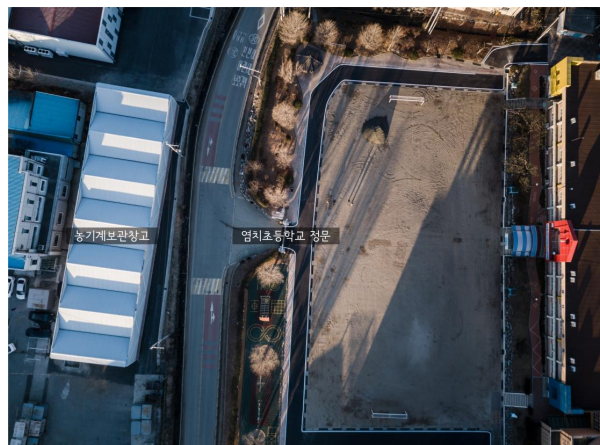
## 아산 농업기술센터 농기계보관창고 | 전체 배치도



## 아산 농업기술센터 농기계보관창고 | 재료 스테디, 현장 사진



## 아산 농업기술센터 농기계보관창고

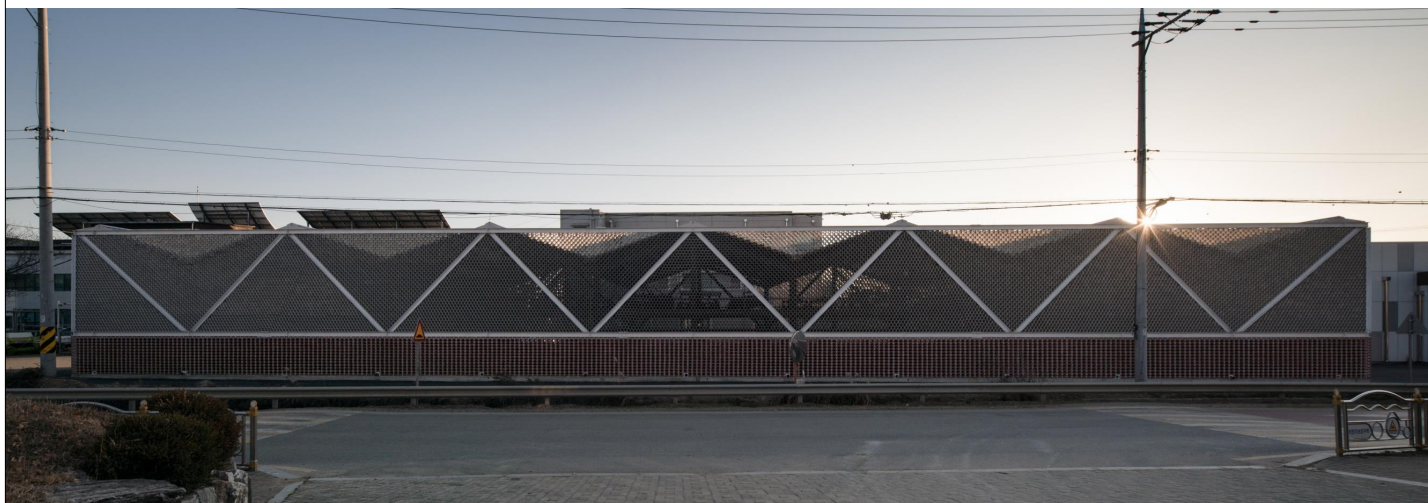


## 아산 농업기술센터 농기계보관창고 | 외부

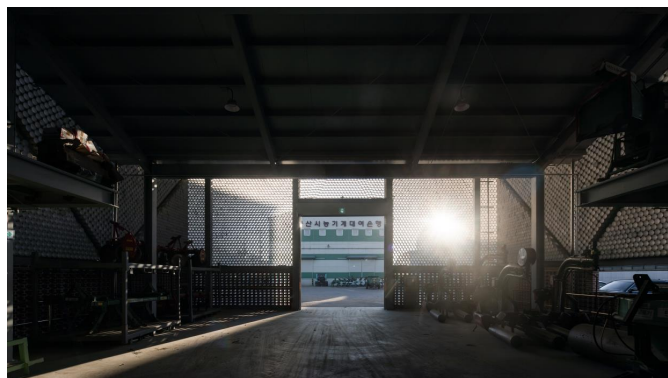
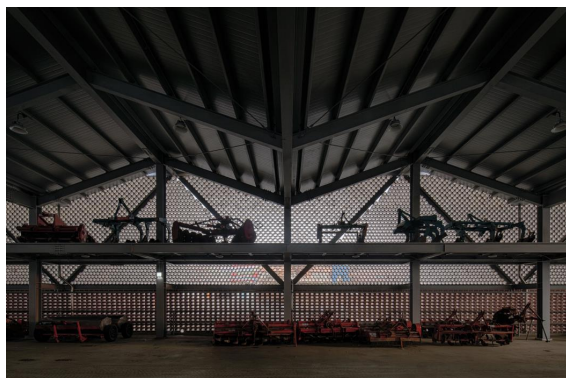




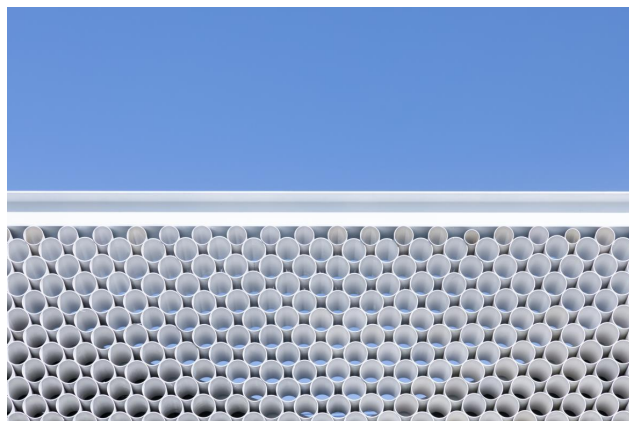
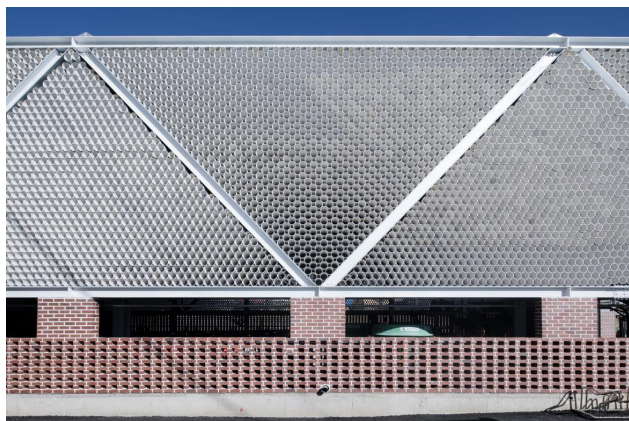
아산 농업기술센터 농기계보관창고 | 외부



아산 농업기술센터 농기계보관창고 | 내부



아산 농업기술센터 농기계보관창고 | 디테일





# MEMO

.....

.....

.....

.....

.....

.....

.....

.....

.....

.....

.....

.....

.....

.....

.....

.....

.....

.....

.....

.....

# MEMO

.....

.....

.....

.....

.....

.....

.....

.....

.....

.....

.....

.....

.....

.....

.....

.....

.....

.....

.....

.....

# MEMO

.....

.....

.....

.....

.....

.....

.....

.....

.....

.....

.....

.....

.....

.....

.....

.....

.....

.....

.....

.....

# MEMO

.....

.....

.....

.....

.....

.....

.....

.....

.....

.....

.....

.....

.....

.....

.....

.....

.....

.....

.....

.....

# MEMO

.....

.....

.....

.....

.....

.....

.....

.....

.....

.....

.....

.....

.....

.....

.....

.....

.....

.....

.....

.....