

# 공공사업 디자인 컨설팅 의견서

## 1. 사업개요

사업명	천안시 병천 아우내 은빛 복지관 디자인 컨설팅_1	신청기관	천안시 건축디자인과
사업유형	국비 사업지원	사업대상지	병천면 아우내 은빛복지관
사업단계	기본계획단계	사업기간	2023-3-1~2023-12-31

## 2. 컨설팅 기본정보

신청일자	2022. 12. 20	답사일자	2022. 12. 20
컨설팅 유형	공공공간	컨설팅 방식	시안 제시
담당자	오병찬		

귀 기관의 신청사업에 대한 공공디자인 컨설팅 의견서를 이하 내용과 같이 교부합니다.

2023년 1월 31일

충남연구원 공공디자인센터장

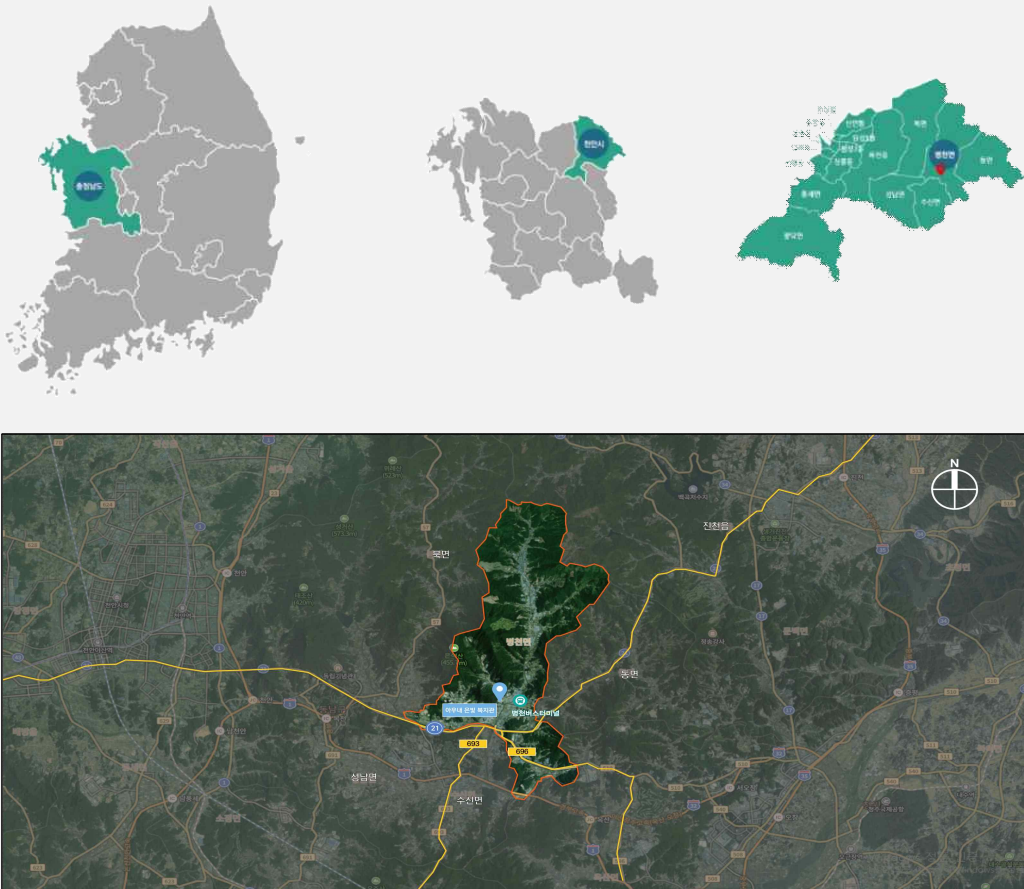
## 3. 컨설팅 의견

천안시 병천면에 위치한 아우내 은빛 복지관내 ‘백옥관’을 고령자 인지건강 유형으로 추가 사업을 제시하고자 함. 백옥관은 기존 복지관의 기능을 하고 있으나 1층의 공공 목욕탕이 지난 코로나 상황으로 운영되지 못하면서 마을 목욕탕으로서의 기능을 못하고 있음. 백옥관이 병천면의 마을 목욕탕 기능을 유지할 수 있도록 안전 환경 디자인을 조성하여 지역의 어르신들의 건강을 증진을 도모하고자 함. 또한 백옥관 내외부의 안전환경을 조성하고 인지강화를 위한 통합시스템을 적용하여 문화 취약계층인 어르신들의 디지털 환경 적응을 위한 지원 공간을 조성하여 수요자가 아닌 생산자로서 어르신들의 주체적인 문화공간 운영과 유지를 위한 참여 프로그램을 제공하기 위한 컨설팅을 추진함

## (1) 현황분석

### 1) 사업대상지 분석

- 지역 특성 : 병천면은 9개의 법정리와 37개 행정리, 88개 반으로 구성되어 있으며 유관순 열사, 김시민 장군 조병옥 박사 등을 배출한 애국 충절의 고장으로 3.1절 시즈에는 독립운동 기념행사 개최. 5일 장의 전통시장과 병천순대로 유명한 천안시 동부권 중심도시
- 지역 주요 산업 : 배농사와 축산업, 시설 채소 재배 등이 많은 비중을 갖고 있으며, 특히 병천[아우내] 오이는 2모작 재배를 하여 농가 소득 증대는 물론 천안의 특산물로 자리매김 아우내 오이 생산기반 확충 등 영농 발달 농촌지역
- 지형 특성 : 산에 둘러싸여 있으며 해발 300~500m의 산지가 북부·동부·서부를 이어가며 경계를 이루는 중산간 지형



<사업대상지 >

- 위치 : 천안시 동남구 병천면 병천2로 51 일원
- 규모 : 신관(백옥관) 대지 1,326m<sup>2</sup>, 연면적 1,426.75m<sup>2</sup>
- 병천면 행정복지센터의 좌측에 위치하며 천안시 동부 6개의 읍·면 노인들을 위해 설립되어 지역의 문제점을 해결하고 노인들의 행복을 최우선의 가치로 삼아 '가족 공동체'를 지향
- 노인들의 건강하고 보람된 생활을 도우며, 정신적·신체적·경제적으로 어려운 노인들이 보다 안정된 생활을 할 수 있도록 돕는 것을 목적으로 함

○ 백옥관 층별 시설

층별	백옥관 [아우내노인복지센터]
지하	강당, 당구장, 비품창고, 기계실
1층	목욕탕(남/여), 안내실, 소박한 은빛가게
2층	프로그램실, 할아버지·할머니 방, 체력단련실
3층	아우내은빛노인복지관 부설 아우내노인복지센터
4층	다목적 강당



① 백옥관 외관



· 출입부 계단과 슬로프의 안전 시설물 개선이 필요함.



## ② 백옥관 주차장



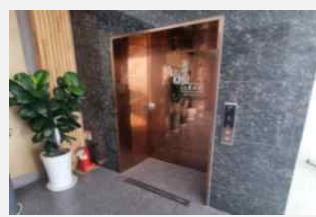
- 보행자가 다닐 수 있는 공간 확보가 필요함
- 보행자 안전을 고려하여 안전시설물 개선 및 추가 설치가 필요함

## ③ 계단



- 층별에 대한 인지성이 떨어지므로 층별 안내 시인성을 개선이 필요함

## ④ 엘리베이터



[1층]

[2층]

[3층]



[4층]

[B1]

[기타]

- 비슷한 외관의 모습으로 인해 층별에 대한 인지성이 떨어지므로 각 층을 구분할 수 있도록 개선이 필요함
- 층별을 나타내는 숫자가 눈에 띄지 않으므로 멀리서도 알아볼 수 있도록 시인성 개선이 필요함

## ⑤ 1층\_내부



- 주출입구가 위치한 내부 모습으로 전체적으로 어두운 분위기로 형성되어 있으므로 밝은 분위기로 개선할 필요가 있음
- 통일성이 없이 시설물의 위치와 색상이 조화롭지 않으며 시설물 배치와 색상을 개선할 필요가 있음

## ⑥ 목욕탕



- 누수 및 하자로 인해 방치된 공간으로 어르신이 적극적으로 사용하는 새로운 공간으로 개선할 필요가 있음
- 어르신들이 안전하게 사용할수 있도록 돕는 안전 시설물을 포함한 환경개선이 부족함

### ⑦ 2층\_중앙 쉼터



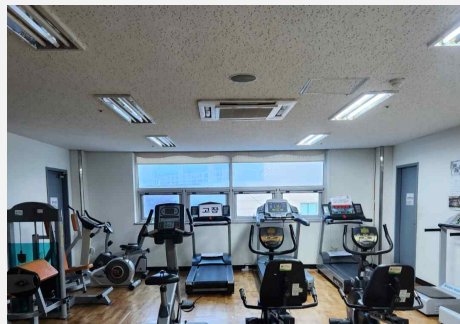
- 마주보며 얘기를 나눌 수 있는 적극적인 쉼터 공간으로 개선이 필요함
- 통일성 없는 시설물의 색상을 공간과 조화되는 색상으로 사용하여 직관적인 쉼터 공간으로 개선이 필요함

### ⑧ 2층\_프로그램실



- 어두운 공간과 활용의 목적이 보이지 않는 공간으로 목적에 맞는 공간으로 개선이 필요함
- 노후된 시설물로 인하여 처지는 분위기를 형성하므로 커뮤니티 공간으로 활용할 수 있는 공간 개선이 필요함

### ⑨ 2층\_체력단련실



- 고장난채로 방치된 운동 시설물 보수가 필요하며 런닝머신, 사이클 위주로 구성된 운동시설물보다 노인의 신체와 정신 건강 증진에 도움을 주는 노인 맞춤형 운동시설이 필요함.



## ⑩ 4층\_다목적체육관



- 노인들이 적극적으로 다목적 체육시설을 이용할 수 있는 시설과 프로그램이 필요함

## ⑪ 지하\_강당



- 특색이 없어 활용도가 떨어지는 공간이므로 개선이 필요함
- 공간의 특징을 살려 강당을 적극적으로 사용할 수 있는 공간으로 개선할 필요가 있음

### 소결

- 층별에 대한 공간을 명확히 인지할 수 있도록 인지성을 고려한 공간 개선이 필요함
- 전체적으로 어두운 분위기로 되어있으며 인지성과 시인성을 고려한 밝은 분위기의 공간 개선이 필요함
- 통일성이 없는 시설물의 배치 및 색상으로 인하여 직관적으로 파악하기에 어려움이 있음
- 공간의 명확한 사용 목적이 잘 보이지 않으므로 목적에 맞게 특색이 있는 공간으로 개선이 필요함
- 노후 및 하자로 인해 방치된 공간을 새로운 공간으로 개선할 필요가 있음
- 공간의 기능과 동선이 정리되어 있지 않으므로, 복지관 전체적으로 프로그램과 사용자의 동선에 맞춘 공간 구성이 필요함