

제3차 핵심정책 릴레이 세미나
**한산모시전통농업
국가중요농업유산
지정 기념 세미나**

일 시 2023년 4월 6일(목) 15:00
장 소 서천군 한산면 주민자치센터

주 최·주 관
서천군·충남연구원·(사)한국농어촌유산학회

한산모시 전통농업 국가중요농업유산 지정 기념 세미나

1 추진배경 및 필요성

- (한산모시의 농업유산적 가치 홍보) 한산모시 전통농업의 국가중요농업유산 지정(제18호)을 기념하고 한산모시 전통농업이 보유한 농업유산적 가치를 널리 알리고자 함
 - * 2022년 11월 18일 한산모시 전통농업 국가중요농업유산 지정(제18호)
- (지속적 보전·관리 방안 모색) 서천군민과 농업유산 전문가들이 모여 향후 한산모시 전통농업의 지속적 보전·관리를 위한 방안을 모색

2 개요

- 주 제 : 한산모시 전통농업 국가중요농업유산 지정 기념 세미나
- 일 시 : 2023년 4월 6일(목) 15:00
- 장 소 : 서천군 한산면 주민자치센터
- 주최·주관 : 서천군·충남연구원(사)한국농어촌유산학회
- 참석자 : 50명 내외
 - 좌 장 : 윤 원 근 명예교수 (前국가농업유산 자문위원장)
 - 주제발표 : 유 학 열 (충남연구원 선임연구위원)
백 승 석 (한국농어촌유산학회 이사)
구 진 혁 (한국농어촌유산학회 이사)
 - 토 론 : 이유직 교수(국가농업유산 자문위원장, 한국농어촌유산학회장)
박진욱 교수(국가농업유산 자문위원, 계명대)
이상길 논설위원 (한국농어민신문)
임은순 조합장(한산모시조합)
 - 서천군, 서천군의회, 한산태모시조합, 한산모시조합, 충남연구원 서천군 정책협력단

사회 : 이 상 준 (충남연구원 기획조정팀장)

구분		세부내용	
14:30~15:00	30	접수	
15:00~15:05	5	개회식 및 참석자 소개	
15:05~15:20	15	인사 말씀 - 김기웅 서천군수 - 김경제 서천군의회회장 - 이유직 한국농어촌유산학회장 - 오용준 충남연구원 기획경영실장	
15:20~15:30	10	지정서 전달식 및 기념사진 촬영 - 김기웅 서천군수 - 최종식 한산태모시조합장, 임은순 한산모시조합장	
15:30~16:30	60	주제 발표 ① 한산모시 전통농업의 농업유산적 가치 - 유 학 열(충남연구원 선임연구위원) ② 한산모시 전통농업의 보전관리 중요성 및 추진 방안 - 백 승 석(한국농어촌유산학회 이사) ③ 국가중요농업유산 보전관리 우수 사례 - 구 진 혁(한국농어촌유산학회 이사)	
16:30~16:45	15	휴 식	
16:45~17:55	70	종합토론 · 좌 장 - 윤 원 근 명예교수(前국가농업유산 자문위원장) · 토론자 - 이 유 직 교수 (국가농업유산 자문위원장, 한국농어촌유산학회장) - 박 진 욱 교수 (국가농업유산 자문위원, 계명대) - 이 상 길 논설위원 (한국농어민신문) - 임 은 순 조합장 (한산모시조합)	지정토론 · 자유토론 · 방청객 질의
17:55~18:00	5	폐 회	

제3차 핵심정책 릴레이 세미나

한산모시 전통농업

국가중요농업유산 지정 기념 세미나

발표 1

한산모시 전통농업의 농업유산적 가치

유학열 (충남연구원 선임연구위원)

한산모시 전통농업의 농업유산적 가치

유학열
(충남연구원)

01

목 차

I. 기본 개요

- 01. 한산모시 전통농업 국가농업유산 개요
- 02. 한산모시 전통농업의 범위

II. 한산모시 전통농업의 역사성

- 01. 서천 지역의 모시와 모시풀농업의 역사

III. 한산모시 전통농업의 농업유산적 특징

- 01. 주민생계 수단
- 02. 전통지식 체계
- 03. 문화 가치 체계
- 04. 경관, 토지, 수자원 관리
- 05. 생물다양성

IV. 한산모시 전통농업의 현대적 의미

- 01. 천 년 역사 한산모시 계승과 모시풀 유전자원의 보전
- 02. 문화적 자긍심과 농업+문화유산의 완결



02

I 기본 개요

01. 한산모시 전통농업의 농업유산 개요

02. 한산모시 전통농업의 범위

05

01 농업유산 개요

☑ 국가농업유산 개요

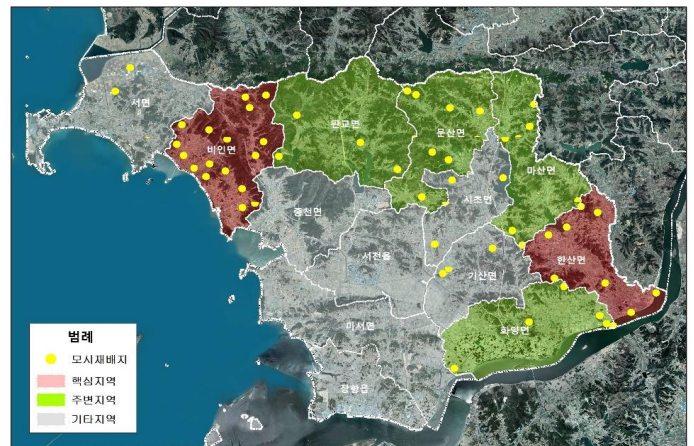
- 신청기관
- 충청남도 서천군
- 협력단체
- 한산태모시영농조합, 한산모시조합, 서천군 농업기술센터, 충남연구원
- 대상지 위치 및 범위
- 서천군의 위치

구분	현황
위치	충청남도 서남단
경도상 위치	(동단) 동경 126°52' (한산면 신성리)
	(서단) 동경 126°30' (서면 마량리)
	(남단) 북위 35°59' (장항읍 원수리)
	(북단) 북위 69°11' (판교면 북대리)
인접시군	부여군, 보령시, 군산시, 익산시 등
면적	366.0km ²
해안선 길이	111.48km (육지부 78.54km)
평균기온	13.1°C



-대상지 범위

구분	행정 구분	면적(km ²)	인구(명)	재배면적(ha)
핵심지역	한산면, 비인면	56.4	5,357	5.1
주변지역	화양면, 마산면, 문산면, 판교면	126.2	7,077	3.8
합계	6개면	182.6	12,434	8.9



06

02 한산모시 전통농업의 범위

☑ 한산모시 전통농업 시스템 범위

한산 모시 제작 과정(9단계)

모시풀 재배~수확 파종 → 생육 → 수확(3회)

태모시 만들기 수확한 모시풀의 속껍질로 태모시를 만들

모시짜기 모시섬유의 굵기를 일정하게 하는 과정

모시삼기 섬유 한 뭉치를 “편지”라는 버팀목에 걸어놓고 한 올씩 빼어 무릎 위에 맞이어 손바닥으로 비벼 연결

모시날기 10개의 모시곳에서 “젓을대”의 구멍으로 실끝을 통과시켜 한 묶음으로 한 후 날들에 걸쳐 한 필의 길이에 맞추어 날실의 올수를 맞추는 과정

모시매기 한쪽 끝을 도투마리에 매고 다른 쪽 끝은 “끝개”에 말아 고정시킨 후 이음새를 매끄럽게 하면서 도투마리에 감는 과정

꾸리감기 모시곳을 씨줄로 사용하는데 알맞게 모양을 만드는 과정

모시짜기 베틀의 쇠꼬리채를 발로 잡아 당겨서 날실을 벌려 손으로 준비된 씨실꾸리가 담긴 북을 좌우로 엮어 짜는 과정



한산모시 전통농업 시스템

II 한산모시 전통농업의 역사성

01. 서천 지역의 모시와 모시풀농업의 역사

02. 조선시대 농법 계승

01 서천 지역의 모시와 모시품농업 역사

☑️ 구전기록과 고문(古文)에 의해 전해지는 모시 유래

삼국시대 야생저마로 모시를 만들었다는 설화

- “신라시대 한 노인이 서천군 한산면에 위치한 건지산(乾至山)에 약초를 캐러 올라갔다가 처음으로 야생 모시풀을 발견하여 이를 서천(한산)지역에 재배한 것이 모시풀 재배의 시초가 되었다고 한다”(박명순, 1986)
- 이러한 설화를 뒷받침하는 기록에 의하면, 한산모시의 명성은 이미 삼한시대 그 이전부터 이 지역의 특산품으로 자리를 차지하였을 가능성이 많음. “왜냐하면 문헌기록에 당시 이 지역에 해당되는 마한지역에서는 길쌈으로 베를 짜왔으며 이들은 일상복으로 베로 만든 포를 입었다고 한다”(권영숙, 2004).

고려시대부터 모시품 재배

- 우리나라에서는 고려시대부터 모시품을 재배해 왔으며 충청도 사람이 중국 북부지방에서 모시부리를 가져다가 서천지역을 비롯하여 충남지역에 재배하기 시작하였음(서천군농촌지도소(1993), ‘저마재배 기술교재’)
- “문헌기록에 의하면 고려시대 한산모시는 그 질이 특히 섬세하여 모시 생산지의 대명사로 알려졌다”(권영숙, 2004).

10

01 서천 지역의 모시와 모시품농업 역사

☑️ 300년 이상 계승해 온 모시품 재배

택리지(擇里志)에서의 한산 모시

- 조선시대 실학자 이중환(李重煥)은 택리지에 우리나라 8도의 토지와 이로써 비롯되는 생리(生利)를 「복거총론(卜居總論)」으로 기술
- 이 문헌 속에 진안의 담배밭, 전주의 생강밭, 임천과 한산의 모시밭, 안동과 예산의 왕골논이라는 기록

조선시대 모시의 생산지로 한산(서천)지역이 대표적

- 1818년 규합총서(閏閣叢書)에 한산, 진안, 곡산, 영천 기록
- 1835년 임원십육지(林園十六志)에는 한산, 임천, 개성, 고양 기록
- 1909년 조선여속고(朝鮮女俗考)에는 한산, 장성, 정읍

근대기 이후에서 모시의 주산지로 명맥 유지

- 1910년 『조선산업지』에는 “한산, 서천, 홍산, 비인, 임천, 정산, 남포” 7군은 모시 제직이 성한 곳으로 “저포칠소(苧布七所)”라 칭한다고 기록(7군 가운데 한산, 서천, 비인 3곳이 지금의 서천군)
- 『조선왕조실록』의 기록에 의하면 공조판서 양성지가 올린 상소에서 “임천, 한산은 생저(生苧)를 바치고”라고 언급

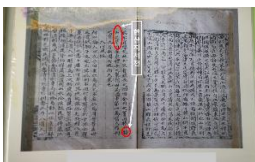
1751년
택리지(擇里志)

1818년
규합총서(閏閣叢書)

1835년
임원십육지(林園十六志)

1909년
조선여속고(朝鮮女俗考)

1910년
조선산업지



모시 생산지로 한산이라는 지명이 등장한 최초의 문헌

연도	출처	직물명	생산지
1818년	규합총서	苧	한산, 진안, 곡산, 영천
1835년	임원십육지	苧	한산, 임천, 고양, 개성
1909년	조선여속고	苧	한산, 장성, 정읍



11

02 조선시대 모시 농법 계승

✓ 조선시대 각종 농서 속의 모시 농법



• 사시찬요초(四時纂要抄)

: 신숙(申叔)이 편찬한 『농가집성(農家集成)』 하편(下篇). 당나라의 한악(韓鄂)이 지었다는 『사시찬요(四時纂要)』를 초록한 것으로 보이기도 한국적인 내용의 농서임

“음력 10월에 두어 번 갈아엎고 하순에 씨부림한 뒤에 거름을 덮어 두면 다음해 봄에 일찍이 무성하게 자란다”

● 예전에는 씨부림 번식도 하였으나, 현재는 씨부림 번식을 하지 않고 대부분 흙지번식(뿌리번식)을 함



• 한정록(閑情錄)

: 1618년 문신·문인 허균이 중국의 여러 책에서 은둔과 한적 관한 내용을 모아 분류한 유서(類書)

“정월에 뿌리를 옮겨서 다시 재식하고 5월에는 1차 예취, 7월에 2차 예취, 9월에 3차 예취한다”

● 현재도 봄철에 재식하고, 한 해 3차례 수확(예취)하는 방식이 계승되고 있음

“가을에 가지를 휘묻이해주면 명년에 완전한 모시 그루(成苧)를 얻을 수 있다”

● 현재 한산모시도 같은 방법으로 행하고 있음



• 증보산림경제(增補山林經濟)

: 조선 영조 때 내의 유중림(柳重臨)이 홍만선(洪萬選)의 <산림경제>를 증보하여 엮은 농서

“오래 묵은 숙근(熟根)을 잘라서 옮겨 심어도 되고 휘묻이하여 살릴 수 있고 종자도 잘 난다”

● 현재 한산모시도 같은 방법으로 행하고 있음

11

III 한산모시 전통농업의 농업유산적 특징

01. 주민생계 수단
02. 전통지식 체계
03. 문화가치 체계
04. 경관, 토지, 수자원관리
05. 생물다양성

12

01 주민생계 수단

☑ 예부터 현재까지 주민생계에 크게 기여

- 타 작물에 비해 높은 고소득 작물로 농가소득에 기여
- 1987년 서천군 농업기술센터 자료에 의하면 10a당 모시풀의 경우 경영비를 제외한 실제 소득이 1,102천 원으로 마늘 649천 원, 콩 149천 원, 수도작 507천 원에 비해 월등한 높았음(현재도 10a당 약 6,000천 원 소득)

서천 지역

모시풀(저마) 소득

모시풀(저마)과 타 작물 소득 비교 (1987년 기준)

작물	수량(kg)	조수입(천원)	경영비(천원)	소득(천원)
모시풀(저마)	110	1,375	273	1,102
보리	385	157	60	97
마늘	680	884	235	649
콩	194	206	57	149
참깨	80	403	70	333
오이	2,750	687	298	389
토마토	3,250	845	348	497
수도작	787	612	105	507

1980년대 서천지역 모시풀 소득 분석

13

01 주민생계 수단

☑ 현재도 모시농업 전국적 명성 유지

1. 서천군 전국에서 가장 많은 모시농업경영체 보유

- 2020년 기준 모시농업 경영체는 전국에 총 267개소이며, 그 가운데 서천군에 85개소가 등록
- 서천군 전국대비 경영체 31.8%, 재배면적 20.3% 차지

구분	전국	서천군	영광군	고창군	정읍시	합평군	부안군	기타
경영체	267	85	31	14	13	9	6	109
	100.0%	31.8%	11.6%	5.2%	4.9%	3.4%	2.2%	40.8%
재배 면적	34.92	7.10	10.52	2.05	1.52	1.90	1.90	9.93
	100.0%	20.3%	30.1%	5.9%	4.4%	5.4%	5.4%	28.4%

자료: 농림축산식품부, 농업경영체 등록정보 조회 서비스(2020년 기준)

2. 전국 최대의 모시밭 생산지 서천군

- 전국 모시밭 생산액은 2020년 103M/T, 충남에서 61M/T 생산
- * 농업경영체 등록 통계에서 충남에서도 서천군의 모시농업이 압도적인 비율을 차지함에 따라 생산량의 비중이 높을 것임

구분	농가수(호)	재배면적(ha)	생산량(M/T)
전국	58	25	103
충남	17	10	61
전북	1	0	0
전남	40	15	42

자료: 통계청, 시도별 특용작물생산현황(2020년)

14

02 전통지식 체계

✓ 100% 수작업 농법에 의한 자연친화적 농업

자연의 힘과 인간(농부)의 100% 수작업에 의존한

자연친화적 농업

- 번식(파종), 생육, 수확, 껍질 벗기기, 말리기 등 모시풀농업 전(全)과정 내 근·현대적 기계에 의한 작업이 없음
- 수확 시 사용되는 '낫'과 모시대(모시줄기) 껍질을 벗길 때 사용되는 '모시칼'이 유일한 도구



모시낫



모시칼



모시통

모시풀 재배

① 파종(번식)



② 재배



모시풀 수확

③ 수확



태모시 만들기

④ 껍질 벗기기 →



⑤ 속껍질-겉껍질 분리하기 →



⑥ 바래기



모시풀 수확 후 겉껍질의 자연부식을 통한

환원시스템 구축

- 모시풀 수확 후 즉시 모시밭에서 껍질 벗기는 작업 후 잎과 잔가지를 모시풀밭에 그냥 두어 자연퇴비로 활용
- 태모시 과정의 부산물인 겉껍질은 1년 정도 자연부식 후 모시풀밭에 유기질비료로 활용

모시밭, 모시줄기 등 유기질 자재 환원 모습 (2020년 6월 26일 촬영)



16

02 전통지식 체계

✓ 인간이 욕심 낼 수 없는 적정 규모 유지

욕심을 낼 수 없는

적정량 재배(지속가능한 경영규모 유지)

모시풀농업 수확과정

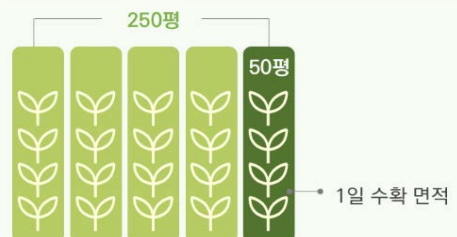
- 모시풀 수확 당일 모시풀을 베고, 모시풀잎을 훑어내고, 속껍질과 겉껍질을 분리하는 작업이 모두 수작업
- ① 모시풀 수확(베기)기간이 보통 5일 전후가 소요
- ② 당일 수확한 모시풀잎을 신속히 훑어내고 모시대의 껍질을 벗겨냄(수분 증발 방지)
- ③ 속껍질과 겉껍질을 분리 작업(모시의 품질을 좌우함에 따라 신속 처리)



적정면적 산정

- 노동력과 수확기간을 고려한 재배 적정면적 산정

- ① 서천지역 모시재배는 개별농가단위에서 소규모 경작
- ② 모시풀재배 농가의 노동력이 2인일 경우, 하루에 처리할 수 있는 면적은 약 50평 정도
- ③ 서천지역 전체 81농가에서 약 20,000평을 재배, 농가당 재배 면적 평균 약 250평



17

02 전통지식 체계

✓ 전통적으로 내려오는 적지적작(適地適作) 지혜

- 모시풀은 온도와 습도, 토양과 산세, 서리와 바람 및 강우량 등 지역의 풍토에 매우 예민한 품종
- 모시재배지를 선정할 때 햇볕이 잘 드는 남향으로 자연 지세와 주변 식생을 활용한 방풍 지역 선택
- 여름철 장마와 폭우에 의해 침수 피해 방지를 위한 적지 선정

자연지세와 식생을 활용한

모시풀 재배지 모습(서천군 비인면 울리)



18

02 전통지식 체계

✓ 300년 이상 계승된 전통지식

수확적기(適收適期)를 판단하는
전통적 지혜

- 줄기의 아랫부분이 연한 갈색으로 변한 부위가 약 30cm 정도 되었거나, 하부에 있는 3~4매 정도의 잎이 황색으로 변하여 떨어질 무렵
- 서천지역내 오래 전승되어 온 농법으로 1년에 3번 수확
 - 초수(初收) : 6월 상순~6월 중순
 - 이수(二收) : 7월 중순~8월 상순(첫 수확 후 40~45일 후)
 - 삼수(三收) : 9월 상순~10월 중순(두번째 수확 후 50~60일 후)



"모시풀은 해마다 세 차례 벨 수 있다. 매번 벨 때마다 뿌리 옆으로 작은 싹이 땅 밖으로 나오는데 대략 키가 5푼 정도이면 바로 베어낸다. 작은 싹이 무럭무럭 자라나면 바로 이번에도 다시 벨다. 만약 어린 싹의 키가 지나치게 큰 데도 베지 않으면 새로운 싹이 제대로 자라지 못할 뿐만 아니라 이미 자란 모시풀까지도 손실이 된다."(박세당(1676), 색경(穡經))

비교적 추위에 약한 작물인 모시풀의
겨울철 냉해 방지를 위한 전통지혜

- 12월 중순경 낙엽, 짚, 왕겨 등 자연소재로 피복하며 외부의 차가운 공기의 차단은 물론 흙 속의 온기를 보존
- 모시풀 재배지를 덮어줄 때는 토층(흙 표면)이 드러나지 않도록 벚짚등으로 최소 3cm 이상 빈틈없이 덮어야 하며, 흙 겹이 아닌 겹겹이 덮어야 냉해를 방지할 수 있음
- 겨울철 피복한 벚짚, 왕겨, 낙엽 등은 봄철 모시풀이 싹 틔우는 시기에도 걷어내지 않고 그대로 방치하여 자연스럽게 양분으로 사용되게끔 자연적으로 환원



겨울철 벚짚으로 피복된 모시재배지 (2021년 1월 20일 촬영)

19

02 전통지식 체계

☑ 전통적 모시재배 기술과 농기구

시간과 날씨와의 싸움 '모시대 껍질 벗기기'

- 모시풀 수확(모시풀 베기)
 - 시작 : 이른 아침 이슬이 맺혀 수분을 충분히 머금고 있을 때
 - 종료 : 대기 기온이 올라가는 정오 전
- 지면과 대기에 수분이 많아야 모시대 껍질을 벗길 때 표피 분리기가 잘 되고 섬유 품질이 우수
- 모시대 생줄기가 마르면 껍질 벗기기가 힘들고 섬유 품질도 떨어지므로 벤 줄기는 가능한 그늘에 두고 가끔씩 물을 뿌려 주어야 함



모시풀농업에서만 볼 수 있는 유일한 전통적 도구 "모시칼"

- 모시칼은 현재 태모시를 생산하는 서천 지역에서만 유일하게 볼 수 있는 전통적 농업 도구
- 모시칼은 "ㄱ"자 형태로 생겼으나 크기가 손아귀에 들어올 정도로 작고 칼의 날이 위쪽에 있는 점이 일반 낫의 구조와 다른 독특한 형태
- 손잡이를 쥐었을 때 검지손가락이 닿는 부위 아래쪽은 두꺼우며 무디고 모시마디가 닿는 위쪽이 예리한 날이 됨



20

03 문화가치 체계

☑ 한산모시 관련 문화



저산팔음 길쌈놀이

충청남도
무형문화재 제13호



- 저산팔음 중 서천군 한산면을 중심으로 자연발생적으로 전승되던 여성 중심의 길쌈노래를 재구성한 것
- 모시를 베어다 모시베끼기, 모시삼기, 모시꾸리감기, 모시날기, 모시매기, 모시짜기 등 일련의 과정을 노래와 행위로 표현



한산모시문화제

2022
한산모시문화제

- 1500년을 이어온 한산모시의 전통문화를 이해하며, 천연섬유의 역사를 배우고, 한산모시의 역사성과 우수성을 직접 보고, 체험하는 기회
- 유네스코 인류무형문화유산으로 지정된 한산모시짜기와 관련된 다양한 프로그램을 서천군 한산모시관 일원에서 진행



22

03 문화가치 체계

☑ 한산모시 관련 조직



모시풀 작목반

- 2022년 기준 12개의 모시풀 재배작목반 구성



(사) 한산태모시 영농조합(2008)

- 서천을 비롯한 인근의 모시재배 농가 131명으로 설립된 영농조합



(사)한산모시조합(2006)

- 전통한산모시의 정체성과 브랜드 가치 정립을 목적으로 조직
- 모시 직조자 중심으로 56명의 조합원으로 설립(현 68명)



(사)한산모시협동조합

- 인근 강경, 보령지역의 모시 관련 종사자 500여명이 발족한 조합

(사) 한산모시조합

- 지리적표시제 등록, 생산자 이력제 도입 등 원자재 태모시부터 제품 생산, 유통단계까지 총괄 관리
- 자체 품질기능 및 감독 기능 보유
- 한산모시조합 주요활동 및 실적
 - 한산모시지리적표시품 유통사업: 태모시, 굿모시, 필모시 수매
 - 한산모시짜기 및 미니베를짜기 홍보 및 시연
 - 사회적 경제박람회 및 한산모시문화제 참여
 - 한산모시 관련 워크숍 및 세미나 개최
 - 방송매체 촬영 및 방송



24

04 경관, 토지, 수자원 관리

☑ 한산모시 전통농업의 농업경관

서천 지역

한산모시 전통농업의 경관 특징

- 모시재배지 경관은 주민들의 자급자족 생활과 인접하여 발달한 형태
- 모시재배지, 텃밭과, 농가주변에는 묘지가 모시밭 위 산자락에 위치



산림, 묘지, 모시밭, 농가, 텃밭으로 이어지는 모시풀 재배지 마을 경관

25

04 경관, 토지, 수자원 관리

✓ 한산모시 전통농업의 경관 사례

한산모시 전통농업 지역

서천군 비인면 울리 매봉골

- 서해안 선도리 갯벌에서 직선거리로 5km 정도 떨어진 곳
- 골자기 사이에 농경지가 분포하고 있으며 산림지역 경사면이 끝나는 곳에 모시농업이 이루어짐



산림, 대나무밭, 모시밭으로 이어지는 경관



산림, 모시밭, 논, 주거지로 이어지는 경관

26

04 경관, 토지, 수자원 관리

✓ 한산모시 전통농업의 문화적 경관



모시풀베기와
껍질벗기는 모습

모시풀베기와 껍질벗기기

- ① 전통적으로 모시풀 수확은 보통 양력 7월부터 9월까지 여름철 이른 아침에 행함
- ② 수확 당일 모시풀 농가는 밤새 내린 이슬이 증발하기 전에 모시풀을 베고 겉껍질을 벗김
- ③ 수확한 모시풀대가 건조해지면 태모시를 만들기 위한 전 단계인 모시풀 껍질 벗기기와 속껍질과 겉껍질 분리작업이 어려워지기 때문에 적기에 모시풀 베는 것이 매우 중요



28

04 경관, 토지, 수자원 관리

☑ 한산모시 전통농업의 문화적 경관



태모시 탄생과정

- ① '베비'는 바로 벌에 넣어 말리는 '바래기'라는 과정을 거침(물바래와 햇벌바래으로 구분)
* '베비' : 모시품을 베고 겹질을 벗기고 다시 속겹질과 겉겹질을 분리하여 속겹질만 다발형태를 칭함
- ② 정리한 베비들은 빨랫줄에 널기 전 허공에 높게 들어 머리에서 꼬리까지 두 갈래로 나누어 가지런히 한 후, 하루 동안 바짝 말리는 작업을 반복
- ③ 햇벌바래은 베비에 수분을 공급하고 다시 말리는 과정을 7일에서 10일간 반복
- ④ 세심한 손길이 필요한 부분은 베비의 속겹질가닥이 고루 표백될 수 있도록 중간마다 사이 공간을 충분히 벌려주어야 한다는 점



29

05 생물다양성

☑ 서천 지역 모시품 품종

서천 지역 모시품 대부분

재래종(조선모시)과 개량종(청재모시)



조선모시
(재래종)



청재모시
(개량종)

형태	씨가 없고 대가 가늘
성질	키가 작음
껍	가늘고 질김
수확량	적음
섬유질	곱고 우수함
내한성	강함
서천지역 분포	대부분 야생

앞이 크고 대가 굵음
키가 크고 빨리 자람
길고 연함
많음
모시가 굵음
보통
일반적 재배

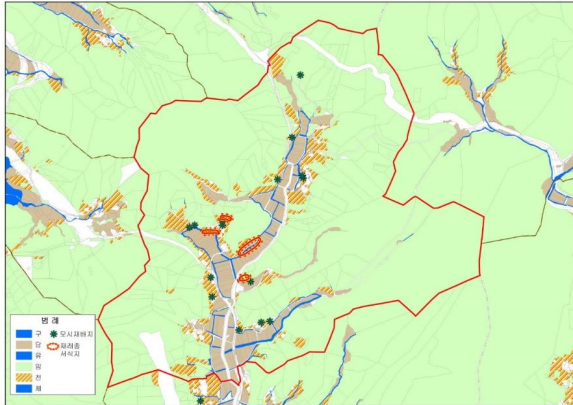
30

05 생물다양성

☑ 서천 지역 재래종(조선모시) 분포

서천 비인면 울리

재래종(조선모시) 서식 현황(2021년)



서천 마서면 장선리, 요곡리

재래종(조선모시) 서식 현황(2022년)



31

05 생물다양성

☑ 서천(한산)지역 모시풀 유전자원 보호

1930년대부터 충남모시품 품종 관련 연구 및 유전자원 보호

- 1928년부터 1932년까지 충청남도 종묘장에서는 외국종인 홍심종, 대만종, 백피종의 품종비교 시험(모시풀 삼목번식에 관한 시험 실시)
- 농촌진흥청 작물과학원 목포시험장에서는 우리나라 모시풀 유전자원 93종을 보존(서천 지역과 관련 유전자원은 14종)
- 특히, 서천 지역에서 확보한 모시풀 재래종 유전자원 9종 보호

현재 서천군농업기술센터에서 19종의 유전자원 보호

- 충청남도 종묘장에서 보호되던 모시풀 유전자원이 종묘장 폐쇄됨에 따라 19종의 모시풀 유전자원을 서천군 농업기술센터에서 보호
- 그 가운데는 서천 지역 재배종 유전자원도 포함되어 있음

서천지역 재래종 모시풀 유전자원

(38) 재래종 - 서천 한산

(39) 재래종 - 서천 3

(40) 재래종 - 서천 4

(41) 재래종 - 서천 5

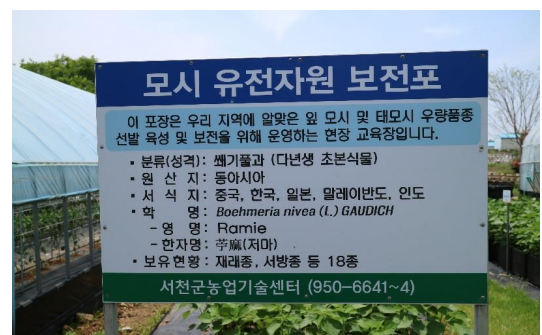
(42) 재래종 - 서천 비인 1

(43) 재래종 - 서천 비인 2

(83) 재래종 - 서천한산

(84) 재래종 - 서천한산

(85) 재래종 - 서천한산



32

05 생물다양성

☑ 서천지역 모시풀 재배지 식물상 특징

산림청 지정 희귀식물 “새박” 서식 확인

- 비인면 울리 모시재배지에서 출현한 산림청 지정 희귀식물은 약관심종(LC: Least Concerned)인 새박 1분류군 확인되었음
- 새박은 박과 식물로 그늘지고 습한 지역에 서식하는 호습성식물임.
- 본 대상지의 경우 재배지 주변부를 중심으로 소수의 개체가 분포하는 것으로 확인
- 습지 개발, 생육지 파괴 등 인간 간섭으로 개체수가 감소되어 향후 자생지 보전이 필요



34

IV 한산모시 전통농업의 현대적 의미

35

01 천 년 역사 한산모시 계승과 모시풀 유전자원의 보전

☑ 우리나라 대표 전통식물 유산인 ‘한산모시’ 계승을 위한 원점(原點)

- 2011년 유네스코 세계문화유산으로 등재된 매우 귀중한 유산
- 서천 지역은 물론 국가적 차원에서도 매우 귀중한 유산이자 자산
- 한산 전통모시농업의 국가중요농업유산 지정은 국가적 유산을 계승하기 위한 기반이 될 수 있음
- 한산모시의 계승을 위해서는 한산모시농업이 지속적으로 유지될 수 있도록 하는 제도적 장치 필요

☑ 국가 모시풀 유전자원의 보고(寶庫)로서의 서천

- 모시풀 유전자원의 지속적 보호에 기여
- 전 세계적으로도 모시풀 품종(유전자)는 다른 작물에 비해 매우 희소
- 우리나라의 경우에도 1960년대 이후 모시산업 쇠퇴로 인해 모시풀 유전자원의 멸종 위험성이 높아지고 있음
- 현재 서천 지역 일부에서 자생하고 있는 재래종(조선모시) 모시풀 유전자원은 물론, 60년 이상 토착화 된 개량종(청재 품종)의 유전자 보호 차원에서 국가중요농업유산으로의 지정은 매우 중요한 역할

36

02 문화적 자긍심과 농업+문화유산의 완결

☑ 모시 재배농가의 자긍심 고취 및 모시농업의 지속성 유지

- 오랜 역사를 계승해 왔다는 문화적 자긍심 고취
- 2011년 ‘한산모시짜기’가 유네스코 세계무형유산 대표 목록으로 등재되어 ‘한산모시’에 대한 국내외적 관심이 높아졌음에도 불구하고, ‘한산모시’의 근원이 되는 모시농업과 모시농가에 대한 관심과 지원은 상대적으로 미흡
- 한산모시 전통농업의 국가중요농업유산 지정은 그 동안 관심과 지원의 대상에서 배제되었던 모시 농가의 자긍심을 높여주는데 기여, 지속적 모시 재배를 위한 좋은 기회로 작용
- 모시 재배농가의 모시 보전 및 계승 활동 지원을 통한 모시재배의 지속성 유지
- 향후 국가중요농업유산으로 지정될 경우 ‘농촌다원적자원활용사업’, ‘국가농업유산 보전관리 사업’ 등 관련 지원책을 활용하여 모시재배농가의 의욕 고취 및 모시풀 유전자 보호, 전통 재배방식 계승활동 등의 안정적 지원 가능
- 관련 정책들을 통해 오랜 전통을 이어가고 있는 모시재배농가의 경제적 소득 안정은 물론 모시 재배의 지속성을 담보할 수 있음

☑ 한산모시의 유산적 가치(농업+문화 유산)의 완결

- 유네스코 세계무형유산을 뒷받침해주는 농업유산으로서의 가치
- ‘한산모시짜기’는 전통적 방식과 지식으로 모시라는 작물을 만들어 내는 문화적 측면의 우수성을 인정 받아 유네스코 세계무형유산 대표 목록으로 등재
- ‘한산모시’의 근원이 되는 모시 재배가 이루어져야 ‘한산모시짜기’도 의미를 가짐
- 한산모시 전통농업의 국가중요농업유산 지정은 문화적 유산 가치에 조명되어 왔던 ‘한산모시’의 국가적, 세계적 유산가치를 부각시키고 완결시키는데 기여



37

제18호 국가중요농업유산
한산모시 전통농업

경청해주셔서 감사합니다.



제3차 핵심정책 릴레이 세미나

한산모시 전통농업

국가중요농업유산 지정 기념 세미나

발표 2

한산모시 전통농업의 보전관리 중요성 및 추진방안

백승석 (한국농어촌유산학회 이사)

한산모시

전통농업의 보전관리 중요성 및 추진방안

2023. 4.



한국농어촌공사

발표자 : 백승석

목 차

I 농업유산 도입

II 농업유산 보전관리 중요성

III 농업유산 보전관리 추진방향





I 농업유산 도입

I . 농업유산 도입

1 / 24

FAO 농업유산 추진배경

▶ (전통농업 현실) 전통농업과 경관의 멸실 위기 봉착으로 농업농촌 위협

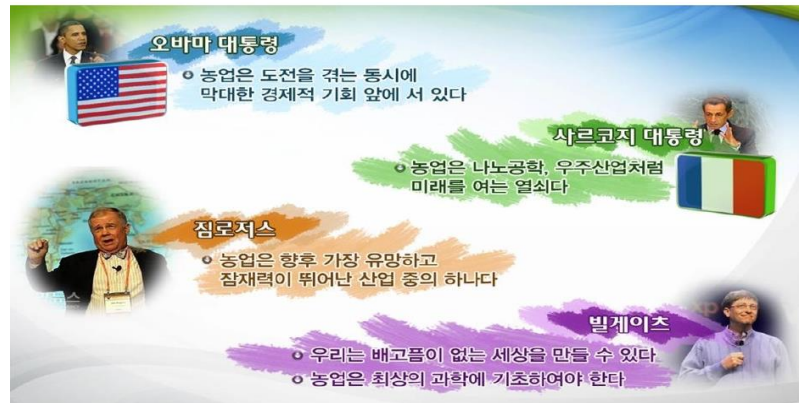
- 농업기술의 현대화로 전통농법과 농업문화 전승이 위협받고, 농업생물다양성을 유지해 온 소규모 농업의 효율성에 대한 관심과 인식 제고



FAO 농업유산 추진배경

- ▶ (세계중요농업유산 제안) 2002년 세계정상회의(WSSD)에서 소규모 농업과 전통농업이 사라지는 것에 대응하기 위해 FAO에서 세계중요농업유산 제안

- FAO(국제연합 식량농업기구)는 세계환경기금(GEF) 등의 지원을 받아 세계적으로 중요한 농업유산을 선정하고 보전하기 위한 체계 확립



◆ 세계중요농업유산 정의

- ▶ (정의) 지역사회의 지속가능한 발전에 대한 열망과 환경의 동반 적응을 통해 진화되어온 생물다양성이 잘 유지되고 있는 토지이용시스템과 경관

농업유산, 살아있는 유산

- ▶ 농업유산은 정치·사회·경제·문화·생태 환경 변화에 적응하면서 진화하고 있는 **살아 있는 유산**(2012, Parviz Koochafan)
- ▶ 일류의 진화, 자연과의 심오한 조화를 반영하는 수 세대에 걸쳐 축적된 **전통 지식과 실천을 토대로 한 농업 시스템**
- ▶ 환경 변화에 적응해온 전통지식과 실천을 **다음 세대로 계승하는** 동적보전과 관리를 통한 **지속가능성 향상**

출처 : 농촌진흥청 정명철 박사 자료 인용

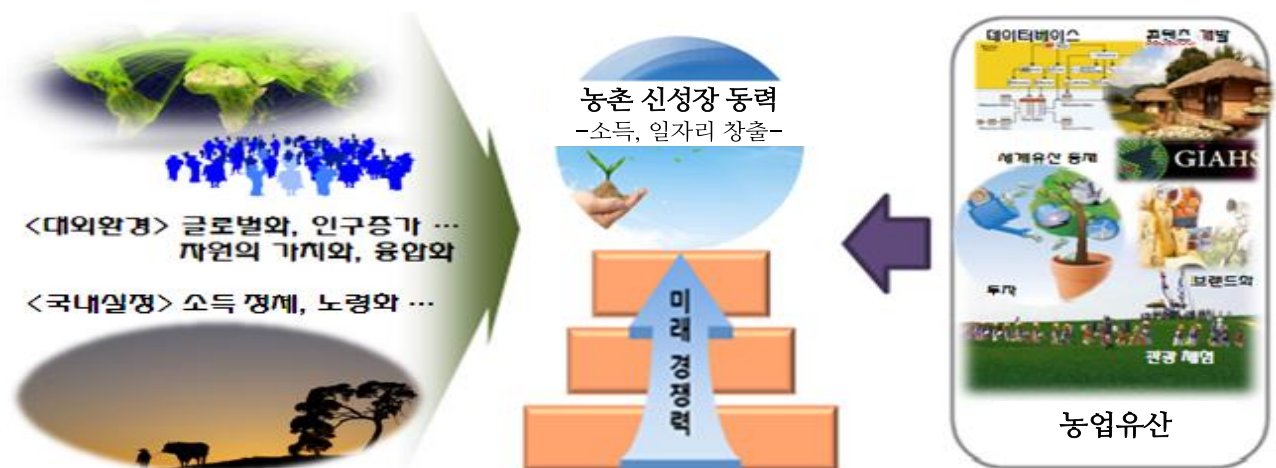


한국 농업유산 추진배경

- ▶ (인식변화) '00년대 이후 농촌 지역개발 정책방향 변화, 농촌자원의 관심 증대
 - 도농간 생활환경의 격차 해소를 위한 도시지향적 정책에서 농촌다움을 활용한 정책변화
- ▶ (목적) 농업유산의 보전·관리·가치화를 통하여
 - 관광 활성화
 - 사회·문화적 가치 향유
 - 경제적 가치 창출
 - 역사·문화자원에 대한 교육

농업유산 자원을 농촌발전의 신 성장동력으로 활용

- ▶ 다양한 농업유산 정책수단을 도입하여 전통유산과 정신문화의 가치를 제고하고 유산사업을 농촌의 신 성장동력으로 활용



농업유산 보전관리 중요성



6 / 24

	<div style="text-align: center;"> SEARCH <input type="text" value="통합검색"/> <input type="button" value="Q"/> <input type="checkbox"/> 결과내림차순 </div>	<div style="float: right; font-size: 2em;">N</div> <div style="margin-left: 10px;"> <h1>한산모시</h1> </div> <div style="clear: both;"></div>
<div style="background-color: #f0f0f0; padding: 5px;"> 통합검색 > </div> <div style="padding: 5px;"> 메뉴검색 군정소식 문화관광 직능정책 게시판 민생서구 홈페이지 이미지 멀티미디어 SNS </div>	<div style="padding: 10px;"> <p>검색어 "한산모시"에 대한 전체 "3,616"개의 결과를 찾았습니다.</p> <hr/> <p>통합검색 (41/3,616)</p> <ul style="list-style-type: none"> 메뉴검색 (4/26) 군정소식 (4/26) 문화관광 (4/12) 직능정책 (4/10) 게시판 (4/889) 민생서구 (1/1) 웹페이지 (4/14) 이미지 (4/1,181) 멀티미디어 (4/81) 첨부분서 (4/1,035) SNS (4/73) <hr/> <p>메뉴검색 (총 36건)</p> <ul style="list-style-type: none"> ▶ 한산모시는 한산모시 > 한산모시란 ▶ 한산모시 제작과정 한산모시 > 한산모시 제작과정 ▶ 전통한산모시 한산모시 > 전통한산모시 ▶ 한산모시경상남도 한산모시 > 한산모시경상남도 <hr/> <p>군정소식 (총 25건)</p> <p>제33회 한산모시문화제 「한강 신간디자인 공모전」 참가 안내 </p> <p>서천군 주흥, 문화체육관광부 후원으로 제33회 한산모시문화제 「한강 신간디자인 공모전」을 개최하고, 190여명의 역량을 이어온 청년 진취실용 한산모시를 출품한 피렌디가진 경연에 많은 관심 바랍니다. ※ 공 모 명 : 제33회 한산모시문화제 「한강 신간디자인 공모전」</p> <p>2023.03.29</p> <hr/> <p>제33회 한산모시문화제 의거러부스 운영자 모집 공고 </p> </div>	<div style="padding: 10px;"> <p>내가찾은검색어</p> <ol style="list-style-type: none"> 1) 한산모시 <hr/> <p>인기검색어</p> <div style="border: 1px solid #ccc; padding: 5px; margin-bottom: 5px;">주간</div> <div style="border: 1px solid #ccc; padding: 5px; margin-bottom: 5px;">월간</div> <ol style="list-style-type: none"> 1) 새마을 군민들 2) 새마을 서천군민들.. 3) 문화시설 한국예술 4) 서천군공고게시판 5) 조지도 6) 경제 군민들 7) 형년 8) 새마을 서천군민 간. 9) 서천 경찰 10) 새마을서천군민들 할. </div> <hr/> <div style="padding: 10px;"> <p>뉴스 2시간 전 네이버뉴스</p> <p>'1500년 한산모시, 이름과 만남' 한산모시문화제 6월 올해 33회를 맞는 한산모시문화제가 오는 6월 9~11일 한산모시군 일대에서 열린다. 충남 서천군 한산모시문화재추진위원회는 31일 서천군청에서 한산모시문화..</p> <p> 서천군, '1500년 한산모시, 이름과 만남' 축제 가시화 충남일보 1시간 전</p> <hr/> <p>충남일보 2023.03.23.</p> <p>서천, 한산모시 전통친선교육 개강</p> <p>서천군이 전통문화 유산인 한산모시 계승을 위해 적극 나서고 있다. 지역을 넘어 우리나라를 대표하는 전통 섬유인 한산모시는 적조 종사자들의 고령화로 대..</p> <p> 서천군, 한산모시옷 제작 바느질 후계기능인 육.. 뉴스스 7일 전 네이버뉴스</p> <p>서천군, 한산모시 종사자 고용문제 해결 나선.. 대전일보 7일 전 네이버뉴스</p> <p>서천군, 한산모시 전통문화 지키고자 한마음 한뜻 금강일보 2023.03.23.</p> <p>서천군, 한산모시 전통문화 지키고자 한마음을 한뜻 충남일보 7일 전</p> <p>관련뉴스 10건 전체보기 ></p> <hr/> <p>충남일보 1일 전</p> <p>[동정] 김기웅 서천군수, 31일 제33회 한산모시문화제 실행계획 ..</p> <p>김기웅 서천군수 김기웅 서천군수는 31일 오전 10시 군청 대회의실에서 열리는 제33회 한산모시문화제 실행계획 보고회에 참석한다.</p> <hr/> <p>연합뉴스 2023.03.17. 네이버뉴스</p> <p>서천군, 한산모시 전통농업 보전·관리 중장기 사업 추진</p> <p>충남 서천군은 지난해 11월 국가중요농업유산 제18호로 지정된 한산모시 전통 농업 보전관리를 위한 중장기 사업을 진행한다고 17일 밝혔다. 군은 전남 한산신...</p> <p> 충남 서천군, 한산모시 전통농업 주민 교육 실시 뉴스프리존 2023.03.17.</p> </div>

한산모시와 세계무형문화유산

천 년의 지혜 간직한 고유의 명품 브랜드



2022년 6월 충남 서천군에서 열린 한산모시문화제 행사에서 한 여성이 베틀에서 모시 짜기를 하고있다. ©충남 서천군

최근 지역 언론사 <충청투데이>는 '서천의 사라지는 유네스코 유산 한산모시 재배농가'란 제목의 기사를 실어 눈길을 끌었다. 한산모시는 한국의 미를 상징하는 대표적인 여름 전통 옷감이다. 모시 제작 과정에 고강도의 수공업이 요구되는 탓에 재배농가가 고령화하면서 세대 간 전승이 어려워지고 있다고 이 뉴스는 전했다. 1900년대 초반 하더라도 1500여 농에 달했던 서천 한산모시 농가가 2021년 161농으로 쪼그라들었으니 위기감을 가늠케 했다.

출처: https://blog.naver.com/mcst_pr/222862840980

▶ 한산모시 짜기 - 유네스코 세계무형문화유산 지정(2011)

- 한산에서 자란 **모시풀에서 뽑아낸 실로** 전통방식으로 **옷감 제작 기술**
- 지역 **공동체 의식**과 세대에 이은 **전승 문화** 보유

한산모시와 농업유산



< 역사성 >

고려시대(945) "책부원구"



< 전통농법 >

100% 수작업 전통 모시농법



< 농업문화 >

저산팔을 길쌈놀이 전승



< 생물다양성 >

모시농경지와 주변 환경의 건강성



< 경관/토지이용 >

모시농경지 주변 경관

농업유산 보전 = 세계무형문화유산 보전

▶ 농업유산은 농민과 농업활동이 있어야 유지됨

- 한산지역 모시농업이 유지되어야 전통 한산모시 명맥 유지 가능
- 한산 모시풀 재배기술이 전수되어야 한산모시짜기 기술 가치 제고

▶ 농업유산은 지역주민 공동체 활동속에 유지됨

- 모시재배, 모시짜기 등 농업활동은 공동체가 형성되었을때 지속 가능
- 한산모시관련 지역공동체는 지역문화 형성과 보전과 직결됨

▶ 농업유산은 지역 지속성에 기여함

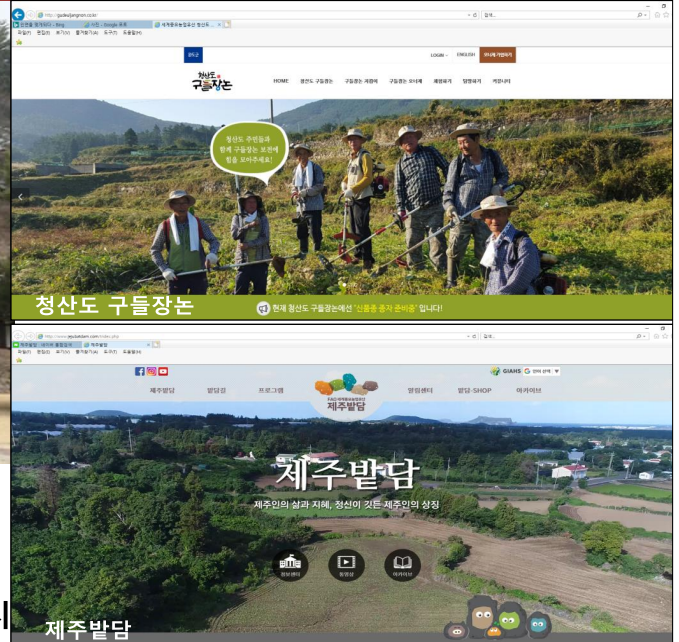
- 전통농법, 문화, 경관 등에 대한 가치인식으로 서천지역 관광자원화 가능
- 국가농업유산, 세계문화유산 등 문화 브랜드 강화는 특산품 판매/가격 상승 기여



Ⅲ

농업유산 보전관리 추진방향

전통농법/농경지 기록화로 전승기반 마련



▶ 전통농법/농경지 기록화로 후대 전승

- 한산모시 전시관- 모시제작, 역사에 대한 기록 전시
- 농민이 수백년 쌓아온 경험과 지혜를 기록으로 남겨 후대 전승기반 마련 필요(농민 고령화로 살아질 위기)
- 농경지 등에 대한 GIS기반 토지이용 변화 기록으로 보전관리를 위한 자료 활용

전통농법/농경지 기록화로 전승기반 마련

❖ 구들장논 DATA 관리

- 2015년 실측조사를 통해 65.2ha 구들장논 DB구축
- 구들장논 사진 및 주민 활동 공유

청산도 구들장논 DB 통합 관리 시스템



농업유산은 지역 활성화의 새로운 원동력



▶ 농업유산은 전통문화 콘텐츠 희귀성으로 차별화된 관광자원 인식

- 국가중요농업유산은 전국 18개만 지정된 희귀 콘텐츠
- 문화/경관/생태/농업이 포함된 현대사회 소비자 요구 충족 자원
- 농유산자원의 경제적 가치-경관측면 7,267억, 전통문화측면 6,902억원 등(2012, 신용광)

농업유산은 세계가 인정한 브랜드



▶ 세계 및 국가중요농업유산 브랜드 가치 활용

- UN FAO는 세계중요농업유산, 농식품부는 국가중요농업유산 브랜드 활용을 위한 로고 활용
- 농업유산지역 특산물 가치 제고를 위해 농업유산 브랜드 이미지 활용
- 현대인은 단순 특산물 구입이 아닌 지역문화와 역사가 깃든 특산물에 더 큰 관심보임

한산모시 농업유산 특징이 반영된 로고 필요



한산모시 농업유산 로고는 다양한 활용도가 있음



농업유산은 규제가 아닌 지원 제도

▶ 농업유산은 농업활동과 전통문화 전승 지원

- 문화재는 보전을 위한 방법으로 주민활동과 지역개발 규제
- 농업유산은 농업활동이 유지되어야 유산적 가치 존재로 농업활동 유지 지원

❖ 국가중요농업유산 보전관건

- 농촌 고유의 자원 발굴·관리·활용함으로 지역경제 활성화 및 지역주민 삶의 질 향상 목적
 - 지원대상 : 국가중요농업유산을 보유하고 있는 지역
 - 사업기간/예산 : 3년/15억원
 - 지원내용

분 야	사 업 내 용	사 업 세부항 목 (예 시)
계획수립	기획설계	기초조사, 기본계획 수립, 실시설계 등
	자료조사	자원조사(유산,생물,경관,문화 등)
	부지구입	자원정비를 위한 토지구입(예산30%이내)
환경개선	자원보호	자원 DB구축, 쓰레기 청소 등
	자원정비	전통자원 복원, 정비, 리모델링 등
	가치향상	팜파크, 탐방데크, 농업유산전시관 등
	환경정비	디자인 농업, 경관 조성, 폐가 등 정비
가치제고	교육홍보	주민협의체 구축, 전승교육 등
	가치창조	스토리텔링, 브랜드·프로그램 개발 등
	연계소득	특산품 전시장, 테마 축제 등

농업유산은 규제가 아닌 지원 제도

▶ 농업유산을 활용한 다양한 사업지원

- 농업유산 자원을 활용하여 지역활성화를 위한 사업 추진(6차산업화, 신활력 등)
- 지방소멸, 농촌공간 재구조화를 위한 자원으로 변화

제주발담, 지역행복 생활권 선도사업에 선정 청산도 구들장은 대한민국 조경 '대상'

※ 최병근 기자 | © 입력 2016.02.04 15:27 | 댓글 0

※ 윤광재 기자 | © 송한 2021.08.12 08:55 | 댓글 0



▲ [제주도민일보] 06

[제주도민일보=최병근 기자] '제주발담'을 활용한 농촌마을 6차 산업화 사업이 올해 지역행복생활권 선도사업에 최종 선정됐다.

제주도는 2016년도 지역행복생활권선도사업 심사결과 '제주발담'을 활용한 농촌마을 6차산업화 사업이 최종 선정됐다고 4일 밝혔다.

이 사업은 제주시와 서귀포시가 공동으로 참여하는 행정시간 연계협력 사업으로 올해부터 3년간(16~18년) 43억원을 투자하게 된다.

국가중요농업유산 1호·세계중요농업유산
고령화로 인한 휴경지 증가에 대응...독특한 농업유산 보존



청산도 구들장은 보존협의회 회원과 청소년이 함께 직접 기증했다

청산도 구들장은 보존협의회(회장 박근호)와 명소아이영씨(대표 황길식)가 공동으로 2021년 제11회 대한민국 조경대상 '민간부문'에서 '청산도 구들장은 농촌 고유경관 보존사업'으로 '농림축산식품부장관상'을 선정하였다. 두 기관은 청산도 구들장을 보전·활용사업의 협력파트너로서 약 10년간 함께해오고 있다.

농업유산은 규제가 아닌 지원 제도

제주발담, 농촌 신활력 플러스사업 '선정'

내년부터 4년간 국비 포함 총 70억 투입...치유 초점 맞춰 가치 현대화

세계중요농업유산(GIAHS)인 '제주발담'이 '농촌 신활력 플러스사업'에 선정돼 국비를 포함 총 70억원이 투입된다.

14일 농림축산식품부 등에 따르면 제주시가 농식품부에서 주관하는 2021년 농촌 신활력 플러스사업에 '세계농업유산 제주발담'과 함께 하는 힐링 제주플랫폼 사업의 기본계획이 최종 승인돼 2021년부터 2024년까지 4년간 70억원(국비 70%, 지방비 30%)이 지원된다.

2013년 FAO(Food and Agriculture Organization)에 의해 세계중요농업유산에 등재되고 국가농업유산으로 지정된 '흑룡만리'

(黑龍萬里) 제주발담'은 제주성에서 굽이굽이 곡선을 이루며 길이만 약 2만2000m로, 지구 둘레 약 4만km의 절반에 이른다.

척박한 제주기후에서 농작물을 보호하고 우마들의 농경지 침입방지와 소유지의 경계로서의 기능 등 제주사람들과 함께 해온 제주발담은 그 자체로 제주문화경관으로서의 높은 가치를 세계적으로 인정받아왔다.

최근 급격한 개발로 제주발담이 훼손되면서 체계적인 보존관리 방안 마련에 대한 주문이 이어져왔다.

제주시는 이번 공모에서 세계농업유산 제

주발담을 활용한 '힐링과 치유'에 초점을 맞춰 발담의 가치를 현대화하는데 집중했다.

수요조사를 거쳐 제주 메밀 주산지인 조천읍 와흘리를 사업거점으로 선정해 오토캠핑과 펜션, 카페 등 제주자연의 가치를 한층 강조하는 한편 발담 농산물의 연구개발을 통한 알도 음식 가공·판매, 푸드플랜 구성, 마을 해설사를 양성하는 등의 계획을 통해 마을공동체 만들기에도 중점을 뒀다.

한편 농식품부가 2018년부터 농업·농촌의 지속가능한 발전을 위해 '농촌 신활력 플러스사업'을 현재까지 60개 기초지자체가 선정돼 사업을 추진했으며 제주시는 지난해 한 차례 탈락의 고배를 마신 바 있다.

서울=변경혜 기자 bkh@jejuilbo.net



원희룡 제주특별자치도지사가 지난 12일 제주 블랙스톤&리조트 2층 연회장서 열린 환경재단 4차 산업혁명 리더십 과정에서 특별강연을 하고 있다.

농업유산은 규제가 아닌 지원 제도



흑사·빈집 등 유해시설 철거 및 재생 사업 추진

출처: <https://blog.naver.com/jntoday/223053288995>

전남투데이 김용희 기자 | 완도군은 농림축산식품부가 주관하는 '2023년 농촌공간정비사업' 공모에 선정돼 총 사업비 50억 원을 확보했다.

농촌공간정비사업은 농촌공간계획 이행에 필요한 핵심 사업으로 마을 내 유해 시설을 철거하고, 정비한 부지를 마을 주민들을 위한 실터·생활시설 조성 등에 활용할 수 있도록 지원하는 사업이다.

군은 이번 공모사업 선정으로 완도 청산도 구들장은 농업유산지구 내 핵심 보전 구역에 위치한 흑사, 빈집 등 유해 시설 철거와 재생사업을 추진한다.

정비된 공간에는 귀농·귀촌인 대상 임대 주택 제공 및 복원된 구들장은 계곡으로 영농 활동을 위한 기반 환경을 조성할 계획이다.

아울러 주민 숙원 사업인 복합문화시설 및 세계농업유산센터 등을 조성할 수 있게 됐다.

사업 규모는 총 사업비 50억(국비 25억, 도비 7.5억, 군비 17.5억)으로 사업 기간은 2027년까지 5년간 추진된다.

신우철 군수는 "이번 사업을 통해 청산도를 귀농·귀촌 유입의 모범 사례로 만들겠다"면서 덧붙여 "전통 농업, 문화경관 복원 및 정비를 실시하고 치유 명소로 떠오르고 있는 청산 해양치유공원과 연계하여 관광 활성화를 도모해 나가겠다"라고 말했다.

농업유산은 농촌관광 각광받는 자원

- 청산도 구들장논을 활용한 관광상품 개발 및 판매

: 슬로우시티 이미지와 구들장논 유산적 이미지를 활용한 관광상품 판매

The screenshot shows the GS SHOP website interface. At the top, there's a navigation bar with categories like '카테고리', 'TV쇼핑', '오늘의 딜', '리빙엔홀', '스타일샵', '오늘오픈', and '이벤트'. A search bar is prominently displayed. Below the navigation, a large banner features a scenic view of a field with yellow flowers under a blue sky. To the right of the banner, text describes a travel package: '[TV쇼핑] 슬로우시티 청산도와 건강의 섬 완도[성인/아동.5/26.6/2]2박3일.서울출발.버스이용'. The price is listed as 'GS가 199,000원'. Below the price, there are buttons for '무이자' (interest-free), '배송알림' (delivery notice), '찜' (favorites), '장바구니' (shopping cart), and '바로구매' (buy now). The total amount is confirmed as '총 금액 199,000원'.

농업유산은 농촌관광 각광받는 자원

- 국가중요농업유산 탐방 관광상품 개발

: 농협에서 국가중요농업유산 12곳을 탐방하는 관광상품 2019년 판매-약1,000명 모집

NH여행

관광

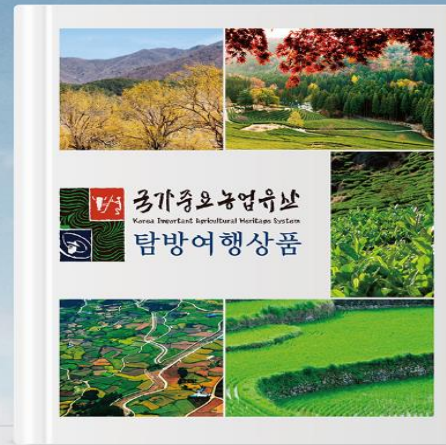
The screenshot shows the NH Travel website interface. At the top, there's a navigation bar with categories like '국내여행', '농촌체험여행', '국가중요농업유산탐방', '해외여행', '패키지여행', and '항공권&숙박'. The '국가중요농업유산탐방' category is highlighted with a red dashed box. Below the navigation, a large banner features a scenic view of a bridge over a river. To the right of the banner, there are several smaller images and text boxes. One box is titled '원주 소금강출렁다리 & 농촌체험' (Wonju Solimgang Outing Bridge & Rural Experience). Another box is titled '배우고팜' (Baewoo Gopam). There are also buttons for '국내여행' (Domestic Tour), '농촌 체험여행' (Rural Experience Travel), '국내패키지' (Domestic Package), '제주도여행' (Jeju Island Travel), '국내항공' (Domestic Flight), '해외항공' (Overseas Flight), '국내호텔' (Domestic Hotel), '해외호텔' (Overseas Hotel), '영어캠프' (English Camp), '여행용품샵' (Travel Goods Shop), '도시락' (Doritos), '연세점' (Yonsei Point), '농촌마을정보' (Rural Village Information), and '고팜N정보' (Gopam N Information).

농업유산은 농촌관광 각광받는 자원



국가중요농업유산 관광상품 안내서

NH여행



당일 코스		
1500년 전통의 과학적 재배법 ▶ 금산 인삼농업	누에가 사는 친환경마을 전통농업을 이어오다 ▶ 부안 유유동 알감농업	조선의 지체가 담긴 ▶ 의성 전통수리 농업시스템
1박2일 코스		
송향기 피어있는 ▶ 울진 금강송 산지농업 자연의 신비를 간직한 관동계의 보고 ▶ 담양 대나무밭 1000년의 역사를 가진 전통 뽕포자 ▶ 장흥 발효차 청태진 농업시스템	1200년 한국 차문화의 종가 ▶ 하동 전통 차농업 사람과 자연이 조화하는 ▶ 보성 전통차 농업시스템 화산섬에서 피어난 농경문화의 꽃 ▶ 제주 밭담 농업시스템	전통농업과 주민협업문화 간직한 ▶ 구례 산수유 농업 온돌과 농업 연계수리기술의 만남 ▶ 청산도 구들장 논 농재성의 브랜드 가치를 향상시키는 ▶ 울릉 화산섬 밭 농업시스템

농업유산은 주민/농민의 자발적/주도적 참여가 보전 근간

- ▶ 농업유산은 농업활동을 유지하는 주민과 농민의 참여 기본
 - 농업유산은 대부분 사유지로 주민과 농민의 참여가 없으면 보전관리 불가능
 - 세대를 이어져 형성된 지역공동체 지속을 위한 노력 필요

농업유산 보전협의회 구성(의무사항)

- 국가중요농업유산으로 지정된 지역은 농업유산 보존협의회 구성
 - : 농업유산 보전협의회는 지역주민으로 구성
- 농업유산 보전협의회 역할
 - : 농업유산을 활용한 전통농업 유지/계승
 - : 농업유산 훼손, 왜곡 등 유산적 가치 점검
 - : 농업유산을 활용한 소득증대를 위한 노력



주민/농민의 주도적 보전관리는 후대 전승/교육과 연계

▶ 농업유산을 활용한 지역 애향심 고취 및 농업전승 동기부여

- 농업유산 지역학교 교육을 통해 애향심 고취/청년 농촌유입 동기유발

< (사) 완주생강 전통농업시스템 보존...

풍요,진평. 세계 중요 농업 유산을 향하여!
2021년 4월 21일 오전 6:28 · 읽음 27

4월20일 봉동초교 체험학습 생강밭에
짚덥기 작업 중 사랑하는 후배님들이 생
강심기와 짚덥기 체험을 하였습니다!
생강고를 봉동사람이 되기 위한 첫걸음
을 시작했습니다!



출처 : 완주생강 전통농업시스템 보존회 NAVER 카페



감사합니다

제3차 핵심정책 릴레이 세미나

한산모시 전통농업

국가중요농업유산 지정 기념 세미나

발표 3

국가중요 농업유산 보전관리 우수 사례

구진혁 (한국농어촌유산학회 이사)

국가중요농업유산 보전관리 우수사례



국가중요농업유산 제18호 「서천 한산모시 전통농업」
국가중요농업유산 지정 기념 세미나

발표 순서

01 국가중요농업유산

02 농업유산 보전관리 사업은?

03 국내외 농업유산 보전관리 사례

01 국가중요농업유산

01 국가중요농업유산

국가중요농업유산 제18호 「서천 한산모시 전통농업」

농업유산의 정의

- 농업인이 오랜 기간 동안 농경행위로 형성·진화시켜 보전·유지 및 전승할 만한 가치가 있는 전통적 농업 활동과 시스템 및 그 결과로 나타난 농촌 경관 등 모든 산물

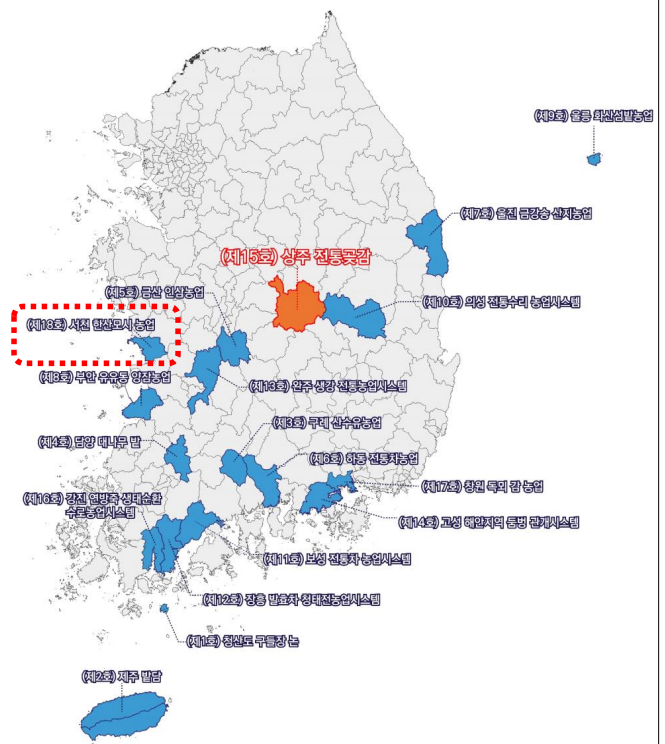
지정 배경

- 경제·사회적 이해에 따라 쉽게 변형·소멸될 우려가 있는 농업유산을 보전관리하기 위해 2013년부터 국가중요농업유산 지정

지정 기준

- 농업자원의 가치성
 - 역사성과 지속성을 가진 농업활동
 - 주민의 생계유지
 - 고유한 농업기술 또는 기법
 - 전통 농업문화
 - 농업활동과 관련된 농업경관
 - 생물다양성의 보존
- 주민의 참여 및 지방자치단체와의 협력관계 유지

지정현황(2022년 말 기준 18개)



01 국가중요농업유산

국가중요농업유산제18호 「서천 한산모시전통농업」

국가중요농업유산(2022년말 기준 18개 유산 지정)



5

02 농업유산의 가치

국가중요농업유산제18호 「서천 한산모시전통농업」

■ 농업유산의 가치

- 인류가 자연과 조화를 이루며 영위해온 농경 활동의 역사 속에 수 세대에 걸쳐 축적된 전통 지식 및 실천을 토대로 한 농업시스템
- 농업 유산은 정치 · 사회 · 경제 · 문화 · 생태 등 여러 외부 환경과 그 변화에 대한 농업을 통해 적응하면서 진화해온 산물.
그리고 현재에도 이어지는 살아있는 유산임 (Dynamic conservation)
- 오랜 시간의 흐름 속에서 농촌에 면면히 흐르는 농업 기술, 생물 다양성, 농업 문화 공동체 활동, 경관 등은 지역을 특징짓는 개성일 뿐만 아니라 우리 사회의 소중한 문화자산



6

농업유산과 동적인 보전 (Dynamic conservation)

- 전통적인 농업 시스템은 현재 전세계의 20억명의 사람들에게 식량을 제공하고 있으며 생물다양성, 생계, 실용적인 지식 및 문화를 유지하면서, 농업유산은 현재와 미래세대를 위한 상품과 서비스를 제공할 수 있는 방식으로 인식되고 진화 되어야 함

농업유산의 동적인 보전을 위한 접근법

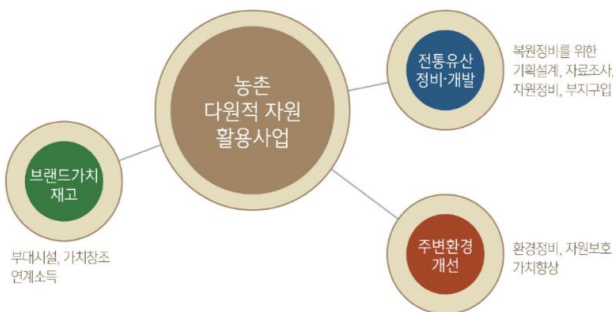
- 동적인 보전과 적응을 위해 사회 경제적 개발사이의 균형을 강조
- 복원력, 지속가능성, 농업유산의 고유성을 손상시키지 않는 보전관리가 필요
- 이를 위해 사회적 조직, 경제적·문화적 특징을 포함하여 인간관리 및 지식시스템에 중점을 둠



01 농업유산 보전관리 사업

다원적 활용사업

- 농촌 고유의 자원 발굴·관리·활용함으로 지역경제 활성화 및 지역주민 삶의 질 향상 목적
- 지원대상: 농촌 다원적 자원 및 농업유산을 보유하고 있는 지역
- 사업기간/예산: 3년/15억



분야	사업내용	사업세부항목(예시)
유산정비	기획설계	기초조사, 기본계획 수립, 실시설계 등
	자료조사	자원지표조사, 전통자료 수집 등
	자원정비	전통자원 복원/정비(시설, 경관, 생태 등)
환경개선	환경정비	경관 조성, 폐 시설물 철거 등
	자원보호	협오시설 이전, 생태수로 조성 등
가치제고	부대시설	탐방로, 조망대, 안내간판, 휴게소 등
	가치창조	스토리텔링, 브랜드·프로그램 개발 등

9

01 농업유산 보전관리 사업

보전관리 사업

- 보전을 기반으로 한 농업유산의 관리
 - 농업유산 자원조사: 전통농업지식과 기술, 역사, 생물다양성, 농업문화, 경관 등 다양한 농업유산 가치자원 조사
 - 관리계획 수립: 농업유산의 복원, 주변지역 정비, 보전관리 및 체계적인 활용을 통한 지속가능성 확보 등
- 농업유산을 활용한 부가가치 창출
 - 국가중요농업유산 브랜드를 활용한 지역농산물의 부가가치 향상
 - 농업유산자원을 복원/보전을 통한 지역관광자원 화: 농업자원의 융복합화와 일자리창출을 통한 삶의 질 개선에 기여

모니터링

- 농업유산 관리 주체가 농업유산의 보전상태, 보전관리 운영실태 또는 농업유산과 관련된 구체적 사안에 대한 조사 및 감독 (농식품부, 2016)
- 농업유산의 가치 특징들이 사회적, 환경적, 경제적 여건변화에 의해 어떻게 보전, 관리, 활용되고 있는지 정기적으로 점검, 관찰, 평가하는 것임
- 농업유산지역의 주민들이 농업유산을 보전, 관리, 계승 등 농업유산과 관련된 모든 활동을 점검, 관찰하는 것도 포함



자료: 주민참여형 농업유산 모니터링 체계 구축방안 연구, 2021

10

11

02 보전관리사업 대표사례

국가중요농업유산제18호 「서천 한산모시전통농업」

보전관리 활동

전문가와 토론회

주민 학습

축제 개최

특산물 판매

브랜드 개발

〈농업유산 보존협의회〉

〈보전 및 관리 조례〉

〈울진 금강송 주민교육 및 견학〉

브랜드 개발

13

02 보전관리사업 대표사례

국가중요농업유산제18호 「서천 한산모시전통농업」

보전관리 활동



활용 사례

농업유산 워크숍 및 한중일 농업유산 국제컨퍼런스 참여



02 보전관리사업 대표사례

홍보마케팅



[제주발담 농업유산 로고마크]



제주발담 축제



제주발담 액자

제주발담 노트, 달력

돌담시계

하동야생차 브랜드



한자 '茶'를 모티브로 하동야생차가
세계인들에게 사랑받는 대표차임을 표현

하동야생차 브랜드 활용



15

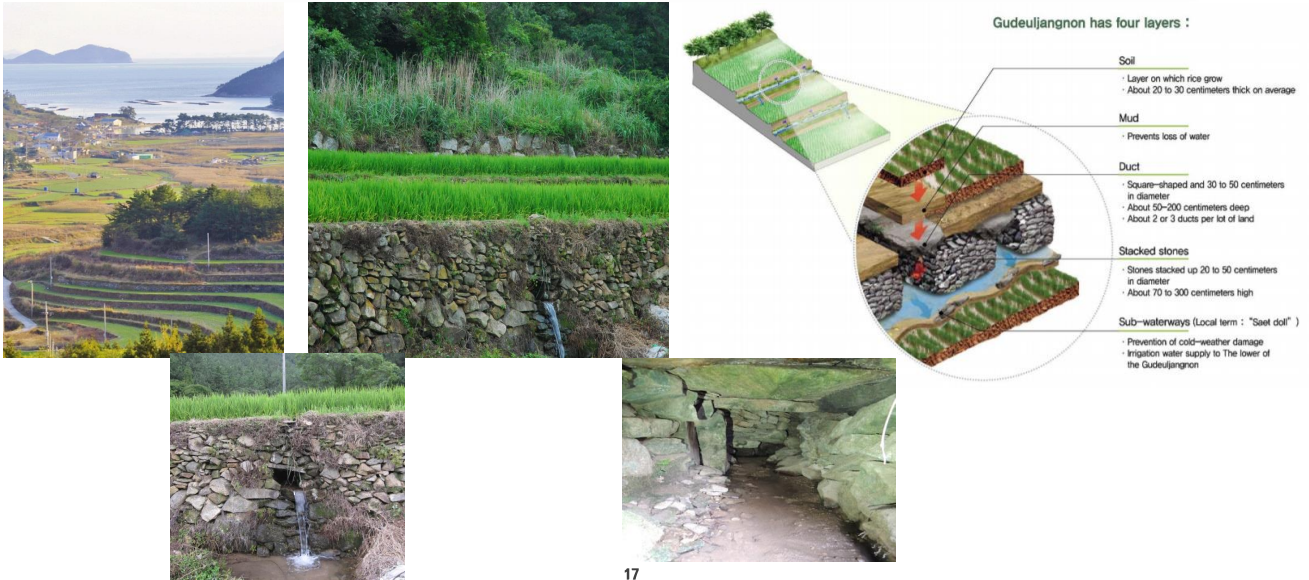
03 국내외 농업유산 보전관리 사례

01 국내 사례

국가중요농업유산제18호 「서천 한산모시전통농업」

청산도 전통 구들장논(Traditional Gudeuljang Irrigated Rice Terraces in Cheongsando, 2014)

개요	<ul style="list-style-type: none"> 국 가 : 한국 면 적 : 5ha 소득원 : 농업 	유형	<ul style="list-style-type: none"> 지 형 : Mountains 경 관 : Terraced rice paddy(Mountains) 시스템 : 단일 / 구들장논 조성과 관개시스템을 구들장 논이라는 한국식 개념화
특성	<ul style="list-style-type: none"> 벼 재배에 필요한 흙과 물이 부족한 환경을 한국의 전통 온돌문화를 적용해서 독특한 관개구조물로 통수로 위에 구들장 논 조성 돌을 쌓아 계단식 논을 조성하고 토지의 가용면적을 높이고 경작조건에 따라 용수조건을 조절해 논과 밭 겸용으로 활용 섬이라는 자연환경에 적응해 온 청산도 주민들의 농경문화방식 반영 		

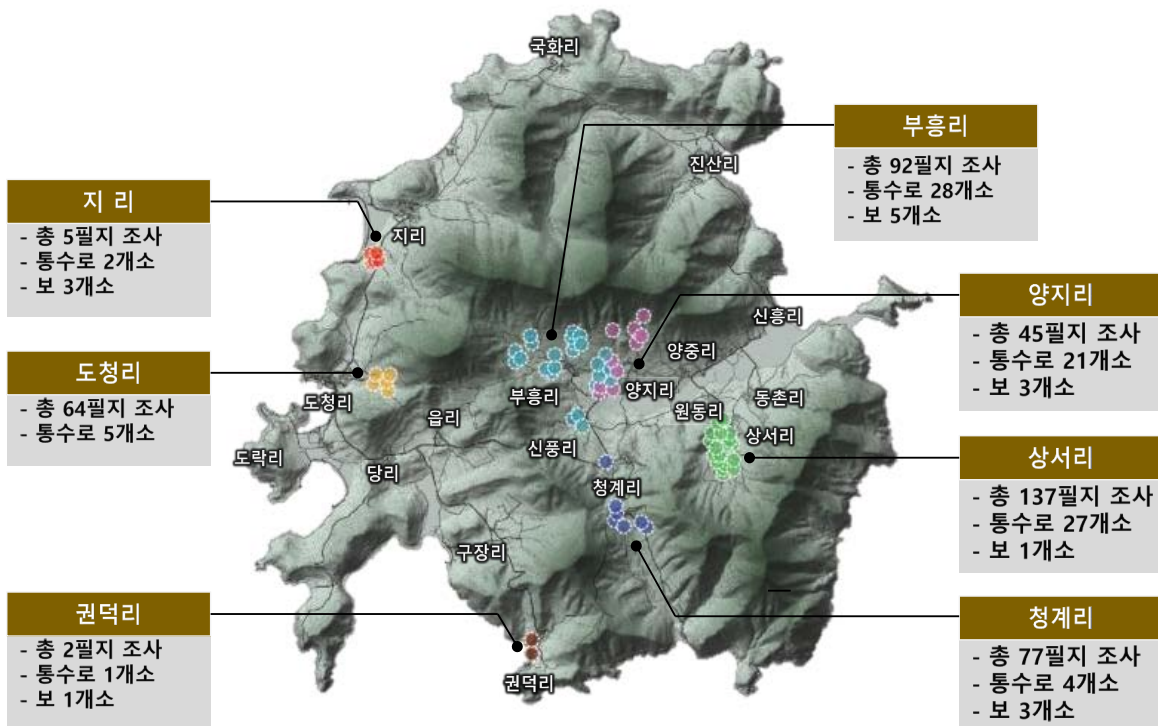


17

01 국내 사례

국가중요농업유산제18호 「서천 한산모시전통농업」

청산도 전통 구들장논 7개리, 총 422필지 구들장 논 분포



18

01 국내 사례

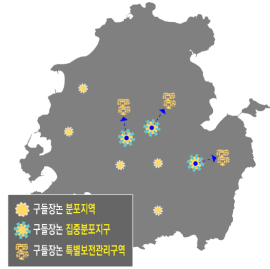
국가중요농업유산제18호 「서천 한산모시전통농업」

청산도 전통 구들장은

구들장은 보전관리 위한 지구/구역 지정방안

구들장의 면적 보전관리

- 구들장은 **분포지역** (광역적 범위)
- 구들장이 분포하는 청산도 모든 지역
- 구들장은 **집중분포지구** (마을단위 범위)
- 구들장이 집중적으로 나타나는 농경단위 공동체 (마을)
- 마을 내 경작지(전·답) 중 구들장의 비율이 40% 이상인 지역
- 구들장은 **특별보전관리구역**
- 구들장은 집중분포지구 중 원형이 잘 보존되고 연속관계구조가 분명히 나타나는 대상지



구들장은 보전관리 지구/구역 지정 운영

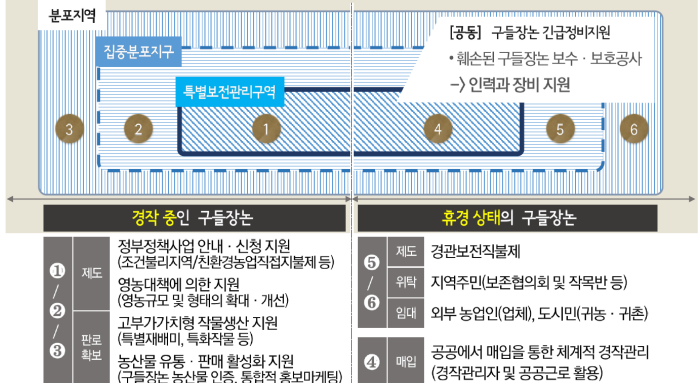
- '구들장은 보전관리 및 활용을 위한 지원조례'에 의해 지정·운영
- 구들장은 **보존협의회**와 **관련전문가**의 심의를 통해 구분 지정
- 우선지정** (연구과제에서 검증된 대상지), **추가지정** 대상지 순으로 지정
- [지구/구역별로 구분하여 구들장은 경작활동 지원]

- 1 지구/구역 지정 신청·접수
- 2 구들장은 보존협의회 및 관련(위원회)가 심의
- 3 지구/구역 지정 및 협약체결
구들장은 등록대상·관리

지
정
과
정

구들장의 경작활동 지원방안

고령화 / 과소화 / 자생산효율 / 휴경화 문제 해결



농산물 브랜드화 사업



구들장은 보존협의회 발족 및 운영



구들장은 학교 운영



19

01 국내 사례

국가중요농업유산제18호 「서천 한산모시전통농업」

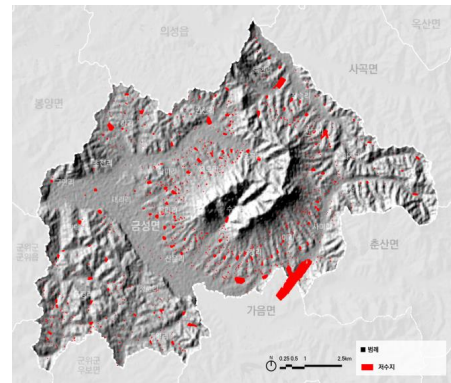
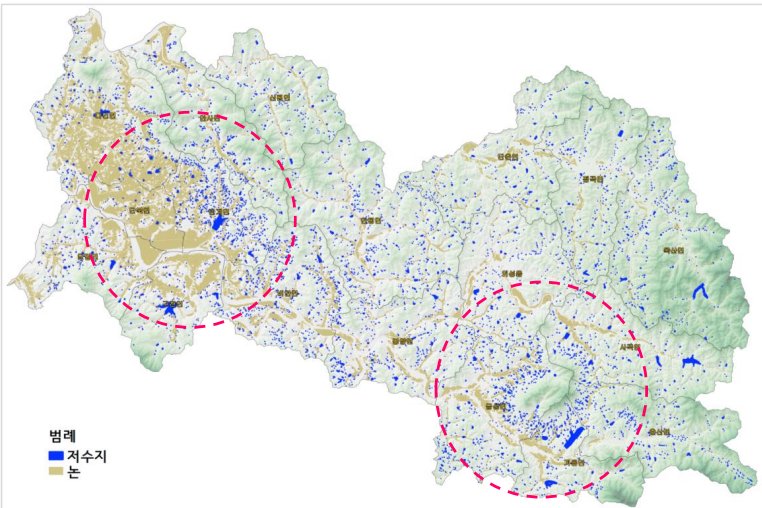
의성 전통수리농업시스템

의성군에는 2021년말 기준 총 6,227개의 못이 분포

삼한시대 고대국가인 조문국 시대부터 약 2,000여년이 넘는 시간 동안 최소우지역이라는 불리한 환경을 극복하기 위해 지역주민들이 만들어낸 농업문화와 수리시설, 주민조직이 현재까지 잘 유지되고 있기 때문

의성 전통수리농업은 독특한 물 관리를 바탕으로 하는 농업유산 시스템

의성은 연강수량이 980mm로 우리나라에서 비가 가장 작게 내려 벼농사를 짓기 힘든 환경
이러한 불리한 여건을 극복하기 위해 의성 사람들은 물이 고이는 곳마다 독을 쌓아 못을 만들고 효율적인 물 관리시스템과 주민공동체 조직인 수리계(못도감제도)를 유지하며 안정적인 농업기반을 구축



대상지역	개 수	관리주체		
		농어촌공사	의성군	마을, 개인
금성면	588 (9.4%)	0	77	511
사곡면	257 (4.1%)	2	53	202
춘산면	381 (6.1%)	0	37	344
가음면	265 (4.1%)	1	27	237
	1,491개	3	194	1,294

20

01 국내 사례

국가중요농업유산제18호 「서천 한산모시전통농업」

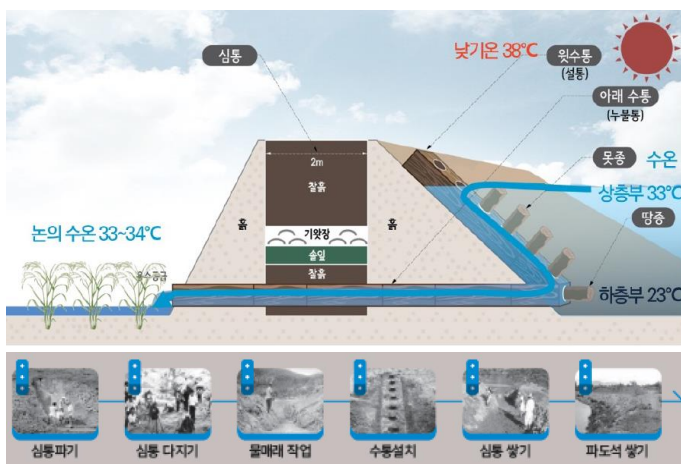
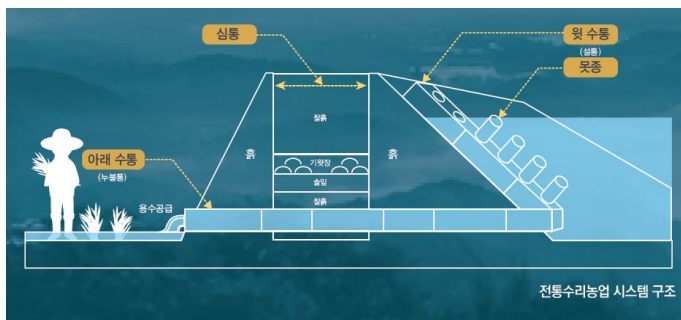
의성군 금성면 탑리2리 수리시설 분포도



01 국내 사례

국가중요농업유산제18호 「서천 한산모시전통농업」

의성 전통 배수시설인 수통과 못종의 구조

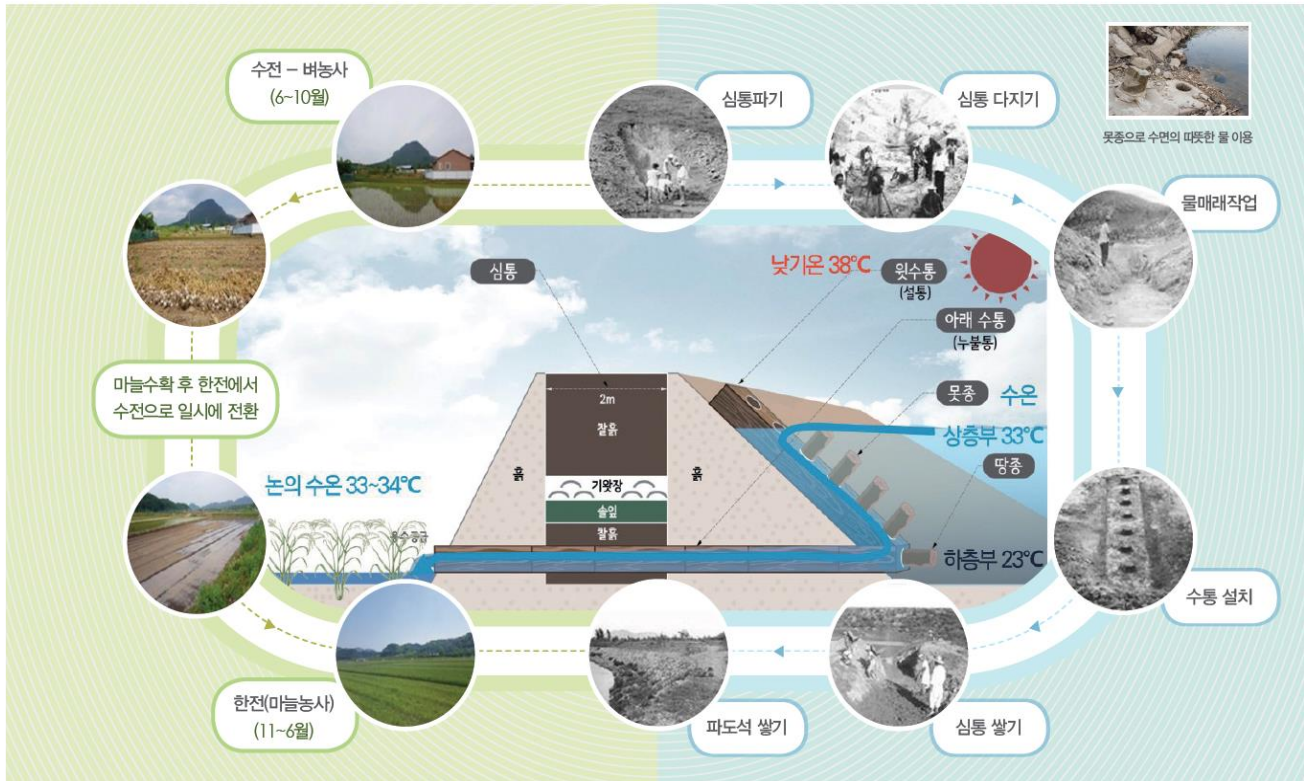


운곡지 사선형 수통과 못종(전통배수시설)



논농업(쌀)과 밭농업(마늘)의 역동적인 전환농업시스템

전통방식의 못 축조 방법



23

의성 전통수리농업시스템 보전관리 계획 수립

마을 저수지와 전통수리체계가 살아 있는 의성농업유산

추진전략 및 사업

[문화유산 보전활용 방안]



문화재청 '문화재활용가이드북 (2007.12)'



24

01 국내 사례

국가중요농업유산제18호 「서천 한산모시전통농업」

의성 전통수리농업시스템 보전관리 계획 수립

전통 수리방식 지원 사업

- 전통적인 물관리 방식의 지속적 유지를 위한 협약 체계 마련 및 운영
- 전통방식 유지에 대한 정기적 모니터링
- 우수 보전 지역에 대해 인센티브 제공

[의성 전통수리시스템]



핵심지역 생물다양성 조사

- 전통수리시스템 핵심지역 식생 및 식물상 현황조사
- 생물다양성 관련 문헌자료 수집 및 분석

표 2. 금성면 팔리리 전통수리농업지역 식물상

종류	과	속	종	번종	종중	아종	합계
양치식물	2	2	3	-	-	-	3
나자식물	1	1	2	-	-	-	2
단자형식물	7	32	45	2	-	-	47
쌍자형식물	50	129	179	1	1	3	184
합계	60	164	229	3	1	3	236

바이오블리츠 운영

- 1박 2일 동안 참가자들이 전문가와 함께 의성 농업유산지역 생물종에 대한 탐사 진행

식물상

4개팀

생활형, 보호종(희귀식물, 한국특산식물), 외래종(귀화식물, 생태계교란식물), 석회암지표식물

동물상

6개팀

육상곤충, 조류, 양서·파충류, 포유류, 저서무척추동물, 어류

주민참여형 생물도감 제작 및 배포

- '주민-이웃사촌 청년-전문가-바이오블리츠 참가자'의 역할분담으로 전통수리농업시스템 생태도감 및 교구 제작
- 저수지 생태조사 결과에 대한 데이터베이스 기록이 되며, 의성 지역 생태계 교육자료로서 활용



25

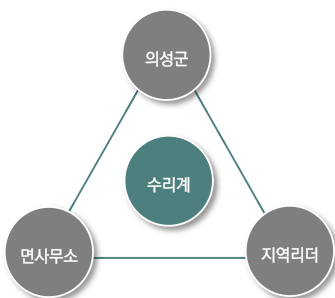
01 국내 사례

국가중요농업유산제18호 「서천 한산모시전통농업」

의성 전통수리농업시스템 보전관리 계획 수립

수리계의 운영 및 관리 지원

- 기존 수리계를 중심으로 협의체 구성 및 업무 역할 분담
- 의성군, 면사무소, 지역리더 등 연계 협력체계 마련
- 전통수리농업시스템의 보전 및 가치확산의 체계적 활동을 위한 기준 마련



[수리계 못총회]



수리시설 전통방식 매뉴얼 작성

- 전통방식의 형태와 기능의 유지를 위해 전통수리시설 보수 및 정비 시 활용 가능 한 매뉴얼 작성
- 분야별 전문가 양성과정 운영 시 교육자료로 활용



축조장인 양성과정 운영

- 전통방식의 수리시설 보전 전승을 위해 이론 및 실습을 아우르는 축조양성과정 운영
- 양성과정 수료자를 대상으로 (예비)장인 지정



농업문화학교 운영

- 의성 전통수리농업시스템에 대해 초·중학생, 성인 등 연령대 맞춤형 교육 진행
- 수리시스템의 구조적 특징과 전통농법 전수

초등학생 교육과정

- 생수로 마을을 둘러보며 농업유산 체험할 수 있는 상설 교육 진행
- 생태체험 교육 기법을 활용하여 의성 저수지의 생태를 관찰 교육하는 프로그램

중학생 교육과정

- 마을 내에서 교육전문성을 갖기는 어려우므로 체험교육지 개발을 통해 프로그램
- 마을 외부 관련 전문가와 연계하여 프로그램 운영

성인 교육과정

- 전통방식의 수리시설 보전 전승을 위해 이론 및 실습을 아우르는 축조양성과정
- 양성과정 수료자를 대상으로 (예비)장인 지정



26

01 국내 사례

국가중요농업유산 제18호 「서천 한산모시전통농업」

☐ 의성 전통수리농업시스템 보전관리 계획 수립

연 단위의 정기적 행사 개최

- 매년 6월 중순 못물내리기 전통행사를 정기적으로 개최
- 팸투어 등 다양한 계층의 관광객과 공유하는 행사로 추진



다양한 채널을 활용한 행사 기록화 추진

- 뉴스, 유튜브 등 다양한 채널의 행사 기록 및 홍보
- 지역 아카이빙 작업과 연계하여 행사 기록 추진



전통수리농업시스템 BI 활용 매뉴얼 개발

- 농촌다원적자원활용사업을 통해 BI 및 캐릭터 개발 완료



마을 저수지 수통을 관리하는 책임자인 못도감을 형상화

- 다양한 활용을 위해 현수막, 배너 등 활용사례 제시
- 폰트, 색채 등 통일성 있는 디자인 가이드라인 규정



정기행사 프로그램 기획

- 정기행사 정착을 위해 '첫물내리기 의례 관람' - '전통수리농업시스템 이야기 해설' - '참가자 못종 및 저수지 체험'으로 이루어진 행사 프로그램으로 구성

첫물내리기 의례 관람



이야기 해설



참가자 체험



27

01 국내 사례

국가중요농업유산 제18호 「서천 한산모시전통농업」

수리계와 첫물 내리기



첫물 내리기 진행 01



첫물 내리기 진행 02



첫물을 내리기 위해 못종을 뜬 못도감 03



행사 후 음식을 나눠먹는 마을 주민들 04



28

01 국내 사례

국가중요농업유산제18호 「사천 한산모시전통농업」

의성 전통수리농업시스템 보전관리 계획 수립

의성 에코뮤지엄 거점 지정

농업유산 체험 행사 개최

- 지질공원, 조문국사적지, 산운전통마을 등 의성이 보유한 다양한 관광자원의 연계를 통한 농업유산 콘텐츠 발굴
- 농업유산-역사자원-지질자원으로 구성된 에코뮤지엄을 통해 관광객에 즐길거리와 교육적 요소를 제공하고 농업유산의 가치를 전달



- 농업유산 전통기술 체험행사를 통해 농업유산에 대한 일반인들의 인식 제고
- 어린이부터 고령층까지 다양한 연령층이 참여할 수 있는 프로그램 개발
- 체험 프로그램을 통해 지역 주민과 관광객의 유대강화

[농업유산 체험행사 프로그램(안)]

전통수리시스템 체험	못중뽑기, 전통저수지 탐방로 관찰
농산물 수확체험	마늘, 과일, 벼 수확 등
생태탐방 프로그램	조류, 곤충, 어류 등 저수지 생태 관찰
생태마을 체험	산운생태마을 숙박



에코뮤지엄 콘텐츠 개발

- 금성산을 중심으로 전통수리시스템 탐방 콘텐츠 발굴
- 탐리2리, 운곡리, 산운마을 등 전통수리시스템 탐방로 및 전방대 조성(진행중)



의성 에코뮤지엄 해설사 양성

- 농업유산 콘텐츠 운영을 위해 지역주민을 대상으로 에코뮤지엄 해설사 양성

[에코뮤지엄 해설사 교육 운영(안)]

분야	주제 및 내용
에코뮤지엄의 이해	개념, 타지역 사례, 관리방안
의성의 농업유산	개념, 제도, 참여방안 등
조문국	프로그램 운영
의성 지질자원	개념, 제도, 참여방안 등

29

01 국내 사례

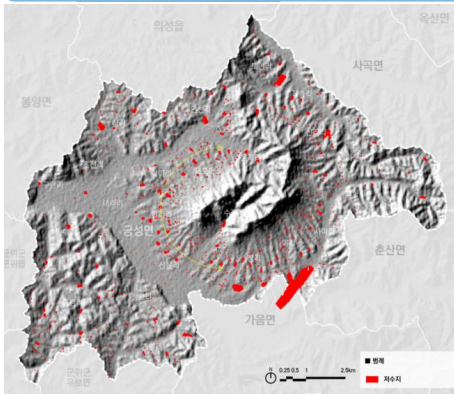
국가중요농업유산제18호 「사천 한산모시전통농업」

의성 전통수리농업시스템 보전관리 계획 수립

국가중요농업유산

금성산, 생태문화

지질공원



01 국내 사례

국가중요농업유산제18호 「서천 한산모시전통농업」

☞ 의성 전통수리농업시스템 보전관리 계획 수립



■ 자원마련 방안

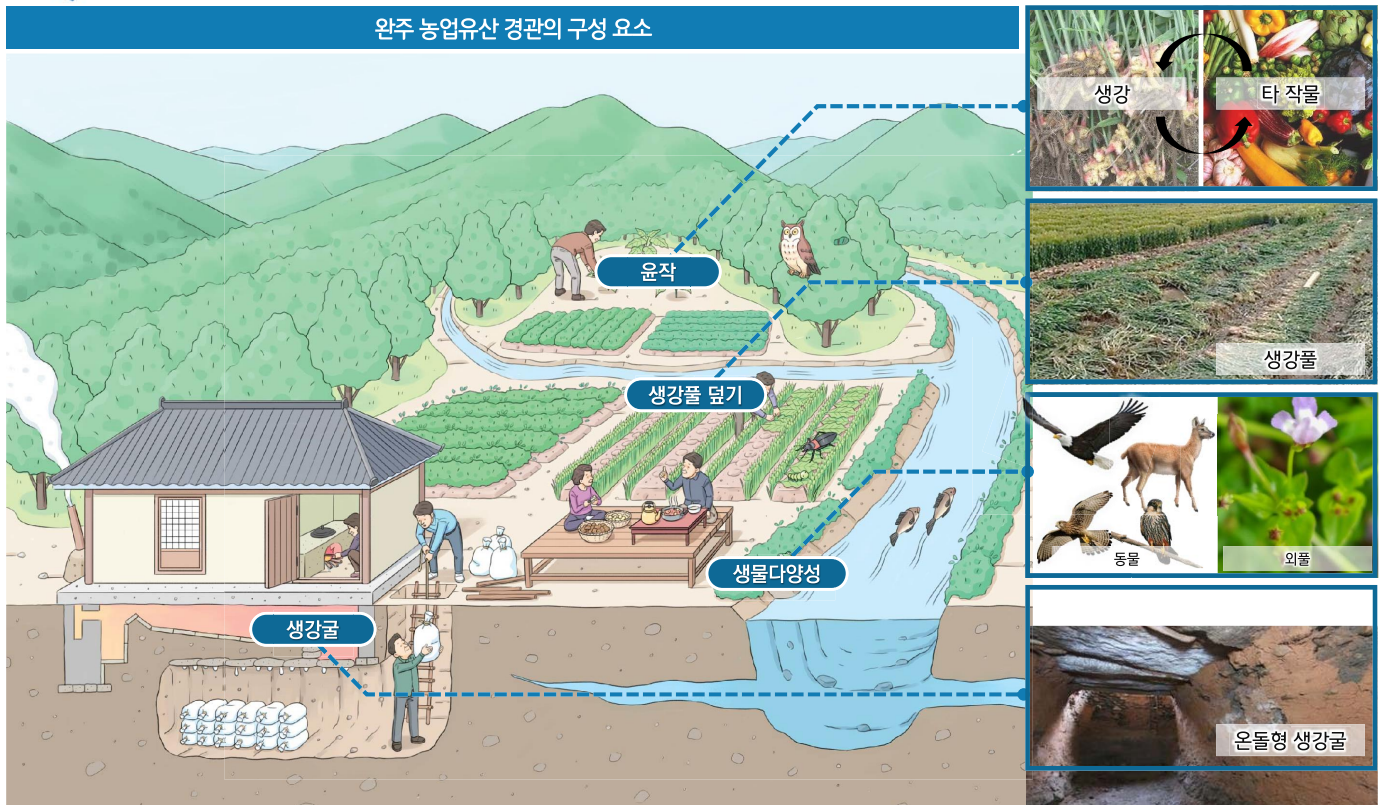
사업명	시행기관	사업내용	사업기간	사업비	사업대상	비고
다원적활용사업	농림축산식품부	보전활용계획 수립, 가치발굴, 경관정비, 주민역량강화, 홍보마케팅, 홍보관조성, 학술활동 등	3년	15억원	마을단위 농업인, 일반인	
국가중요농업유산 보전·관리 사업	농림축산식품부	농업유산 핵심보전구역 지정·관리 기본계획 운영 주민교육, 컨설팅, 홍보, 주민공동활동 프로그램 운영	1년	1억	농업유산 핵심구역 마을주민	
농업환경보전프로그램	농림축산식품부	생물다양성, 농촌경관, 농업유산, 문화유산 보전	5년	6.5억원	마을단위 농업인, 일반인	
지역단위 농촌관광	농림축산식품부	지자체와 농촌관광 운영주체 연계협력 사업 (농업유산 관광 핵심 사업 임)	3년	3.6억원	시군	
농촌다움 복원사업	의성군(경상북도)	농업유산의 보전, 산림, 하천 생태권 보전, 신재생 에너지 활용 등 농촌가치보전	5년 이내	20억원	시군	지방재정이양사업 경상북도 → 의성군
농촌공간정비계획	농림축산식품부	농촌지역 정주여건 개선을 통한 365 생활권 구현	5년	500억(일부)	시군	농촌협약 농업유산지구 계획
농경문화 소독화모델구축사업	농촌진흥청	농업활동과 관련된 전통농법, 지식, 농업문화, 농촌경관 등 자원을 활용한 지역활성화 사업	2년	4.2억원	마을단위	농촌진흥청 농업유산센터 담당
생태계서비스직불제	환경부	지지서비스, 환경조절서비스, 문화서비스 친환경적 경관·야생동물·먹이제공 생태계조성관리 생물종서사지 조성관리 휴경, 친환경작물, 벼 미수확, 습지 조성 관리, 생태 윤령이 등	총 3년 사업기간 계약기간 1년 갱신, 유지	국고30~100% 지방사무 지방비	생태계서비스지불계약을 하고자 하는 토지, 공유수면의 소유자, 점유자, 또는 관리인	환경부 → 시도, 환경청, 국립공원

01 국내 사례

국가중요농업유산제18호 「서천 한산모시전통농업」

☞ 완주 전통 생강농업

완주 농업유산 경관의 구성 요소



01 국내 사례

국가중요농업유산제18호 「서천 한산모시전통농업」

보전관리사업 추진 방향

심층 조사

- ☑ 생강굴 / 생강재배현황 정밀 조사
- ☑ 농업생물다양성 조사
- ☑ 완주 생강 전통농법 조사

보존 관리 계획

- ☑ 기본 방향 및 전략 구상
- ☑ 지속가능한 보전관리 방안
- ☑ 거버넌스 구축

국가중요농업유산 13호 완주 생강 전통농업시스템

완주 생강 전통농업의 **세계적인 가치 토대** 마련과
농업유산의 **지속적인 보전관리 체계** 마련

☑ 세계적 가치 정립

완주 농업유산의 **세계적인 가치**는 무엇인가?
완주농업유산의 **차별화된 경쟁력**은 무엇인가?
세계중요농업유산이 되기에는 **무엇이 부족한가?**

☑ 농업유산을 활용한 지역경제 활성화

완주 생강농업의 **부가가치 향상**도모
농업유산 연계 정책을 염두한 보전관리 방안 마련
이해관계자(운영주체) 간 역할 및 협력 필수

세계적 가치 정립

세계중요농업유산 추진

보존활용 계획 수립

주민주도 운영체계

33

01 국내 사례

국가중요농업유산제18호 「서천 한산모시전통농업」

전략 사업 구상

보존 방안

활용 방안

기준	식량생계	생물다양성	경관	전통 기술	문화/사회조직
대상	토종 생강	온돌식 생강굴	주민주치 조직		
		봉실산-만경강 자연 생태 경관	생강 음식 문화		
		전통 생강 농법			
농업시스템 경관 조성		생물다양성 보존지구	생강굴 보존지구(마을) 지정		
		우리마을 도랑 살리기	공동경작단		
시양촌 조성 사업	시양 다원		생강굴 보존		보존위원회 관리사무실
			시양 뮤지엄 (전시관)		가가호호 시양차집
주민주도형 거버넌스			주민조사단		위원회 체계 구축
모니터링 체계 구축			아카이브 구축 및 활용		주민주도형 모니터링 체계구축
	통합 플랫폼				
홍보 마케팅	인증제	바이오 블리츠			축제 개최
		다큐멘터리 제작 지원			
	BI CI 개발				

34

- 생강굴 DB화를 위한 전산자료 구축
- 생강굴 규모 및 형태 등 정밀 조사



38

01 국내 사례

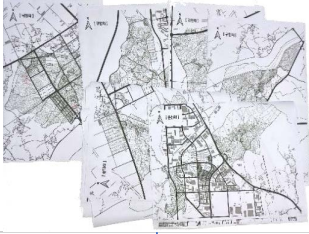
국가중요농업유산제18호 「서천 한산모시전통농업」

생강굴/생강밭 현황조사

01

☑ 마을별 필지 구분도 제작

· 생강밭을 표시할 수 있는 지도 제작



02

☑ 봉동읍 협조 요청

· 마을별 조사를 위한 이장단 협조 요청
· 완주군 ⇒ 봉동읍 공문 발송

03

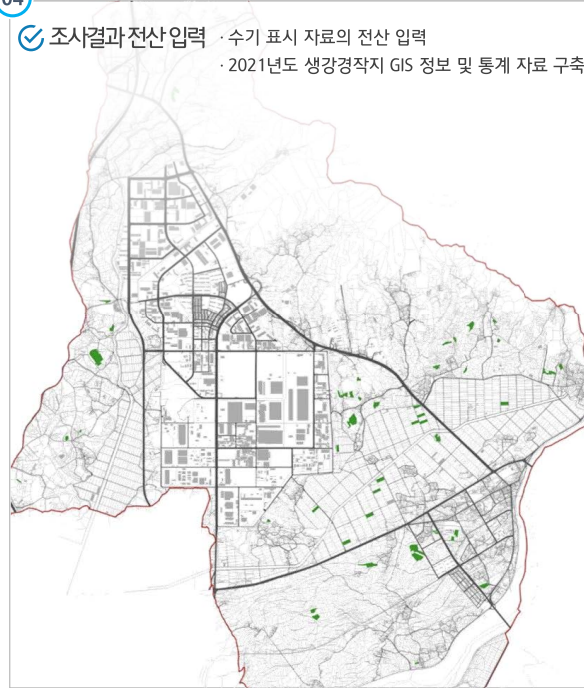
☑ 2021년도 생강밭 전수 조사

· 2021년도 생강경작지 조사
· 마을이장 대상 면담조사/실태 조사
· 마을별 지도에 수기로 표시

04

☑ 조사결과 전산 입력

· 수기 표시 자료의 전산 입력
· 2021년도 생강경작지 GIS 정보 및 통계 자료 구축



마을	생강밭 개수	생강밭 면적(㎡)
제내리	2	8,587
장구리	0	-
구암리	11	27,676
둔산리	0	-
용암리	14	20,592
은하리	18	26,065
울소리	5	10,762
장기리	5	3,980
낙평리	19	28,971
성덕리	6	17,260
구미리	8	21,671
고천리	1	4,489
신성리	1	692
구만리	0	-

39

01 국내 사례

국가중요농업유산제18호 「서천 한산모시전통농업」

보전관리 계획

생강굴에 담겨진 천년의 향기, 주민이 지켜가는

비전

“완주 생강 전통농업”

목표

완주 생강 고유 품종의 정체성 확립과 생강 전통농업의 가치 확립을 통해

생강 전통농업의 전통성을 계승하고 주민 주도의 농업유산 활용 기반 마련

추진전략

시양촌 조성 사업

전통 생강농업경관 조성

주민주도형 거버넌스 구축

홍보 마케팅

추진사업

- 1 시양유지업 조성사업
- 2 시양촌 운영 활성화방안
- 3 가가호호 시양책집
- 4 미디어아트 콘텐츠 개발

- 1 경관보전구역지정
- 2 옛물길 복원사업
- 3 생강농업축보전
- 4 바이오블리츠 개최
- 5 생강풀하러가는길 조성

- 1 완주 생강 전통농업학교 운영
- 2 청년농부 및 유산지킴이 프로그램
- 3 경관 생태보전 및 공동경작단 운영
- 4 주민주도 자원조사 및 연구활동 지원
- 5 축제 및 학회 참여 지원

- 1 완주시양브랜드 구축
- 2 완주 생강 통합 플랫폼 구축
- 3 생강 전통농업 이커브 구축
- 4 전통농업 전승 농가농민 인증
- 5 시양촌 축제

01 국내 사례

국가중요농업유산제18호 「서천 한산모시전통농업」

생강 뮤지엄 기본계획

Master Plan

생강굴 주택 매입지를 활용
전시관, 카페테리아, 정원 등
시향촌의 중심복합공간으로 조성

Key map



사업 개요

- 위 치 : 낙평리 941, 942-1, 944
- 토지소유 : 군 매입지
- 검토사항 : 유흥건물 이용허가 완료

필요성

완주 생강 전통농업시스템의
관리, 활용 및 홍보를 위한 복합공간 필요

생강굴 주택 매입지를 활용하여
농업유산, 마을 커뮤니티, 관광의
중심거점으로 조성



41

01 국내 사례

국가중요농업유산제18호 「서천 한산모시전통농업」

생강 뮤지엄 전경 조감도

국가중요농업유산 제13호 완주생강 전통농업시스템 증장기 보전관리 체제 구축 및 활용 계획



01 국내 사례

국가중요농업유산제18호 「서천 한산모시전통농업」

생물다양성 유지를 위한 생태축 설정



43

01 국내 사례

국가중요농업유산제18호 「서천 한산모시전통농업」

농업경관조성을 위한 추진사업



44

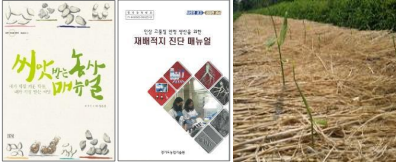
01 국내 사례

국가중요농업유산제18호 「서천 한산모시전통농업」

■ 완주 생강 전통농업학교 운영 봉동 생강 농업에 대한 전통지식 확산을 위해 지식 보전 및 전승 체계 마련

생강재배 전통방식 매뉴얼 작성

- 생강재배의 전통방식 유지를 위해 토종생강 종자 선별부터 생강보관단계까지 활용 가능 한 매뉴얼 작성
- 교육과정별 전통농업학교 운영 시 교육자료로 활용



생강 전통재배 전문가 양성과정 운영

- 전통방식의 생강재배 보전 전승을 위해 이론 및 실습을 아우르는 생강 전통재배 전문과정 운영
- 양성과정 수료자를 대상으로 농업학교 강사 활동



완주 에코뮤지엄 해설사 양성

- 농업유산 콘텐츠 운영을 위해 지역주민을 대상으로 완주 에코 뮤지엄 해설사 양성

[에코뮤지엄 해설사 교육운영안]

분야	주제 및 내용
에코뮤지엄의 이해	개념, 타지역 사례, 관리방안
완주의 농업유산	개념, 제도, 참여방안 등
로컬푸드	현황, 운영체계, 연계방안
완주 관광자원	주요 관광자원, 관광코스 기획

연령대 맞춤형 교육과정 운영

- 봉동 생강 전통농업시스템에 대해 초·중학생, 성인 등 연령대 맞춤형 교육 진행
- 생강 저장굴의 구조적 특징 및 과학적 원리, 생강 재배의 전통농법 전수

[교육대상별 교육과정 예시]

초등학생 교육과정	<ul style="list-style-type: none"> • 스스로 마을을 둘러보며 농업유산을 체험할 수 있는 상설 교육 진행 • 체험 교육 기법을 활용하여 완주 생강농업의 모습을 관찰 교육
중학생 교육과정	<ul style="list-style-type: none"> • 마을 내에서 교육전문성을 갖기는 어려우므로 체험교육지를 개발 • 마을 외부 관련 전문가와 연계하여 프로그램 운영
성인 교육과정	<ul style="list-style-type: none"> • 전통방식의 생강재배 보전 전승을 위해 이론 및 실습을 아우르는 교육 • 성인교육과정 수료자를 대상으로 공동경작단 참여 자격 부여



45

바이오블리츠를 통한 생태자원 조사

- 생강 전통농업시스템 지역 식생 및 동·식물상 현황조사
- 1박 2일 동안 참가자들이 전문가와 함께 농업유산지역 생물종에 대한 탐사 진행
- 농업유산과 생물다양성 간의 연계 특성 파악
- 시스템 관리 및 보전활용사업의 기초자료로 활용

[바이오블리츠 운영 사례]



01 국내 사례

국가중요농업유산제18호 「서천 한산모시전통농업」

■ 생강농업 경관·생태 보전 및 공동경작단 운영

생강농업 감소 및 산업단지 확장으로인한 생강경관 소멸위기에 대응하기 위한 활동 독려



생강농업 감소 및 산업화에 대응하여
생강 농업 경관 보전 활동 독려



생강농업 및 농촌다움 경관의 보존과
주민들의 사회참여 기회 제공

- 봉실산과 만경강 사이의 생태적 코리더(Eco-Corridor)로서 전통생태농업 경작지를 통해 경관 및 생태 보전
- 봉동읍의 토종작물인 생강을 활용하여 경관개선사업을 추진하고, 주민참여를 통한 경관개선 활동과 연계

[농작물활용 경관조성 사례]



[주민참여 경관조성 사례]



- 지역 주민 및 도시민들이 농업을 경험할 수 있는 '시민마을텃밭'을 분양하여 운영 중
→ 마을텃밭 3개소 중 봉동 지역 1개소, 시민텃밭 2개소 중 봉동지역 1개소
- 초고령 노인들이 참여할 수 있도록 '두레농장'의 공동작업 및 공동생산 체계 구축
- '시민마을 텃밭'과 '두레농장'의 프로그램으로 완주 생강공동경작단을 구성·운영함으로써 생강경관을 보존

[생강 공동경작단 운영 체계]



46

청텐 벼-물고기 문화 (Rice Fish Culture, 2005)

개요

- 국 가 : 중국
- 면 적 : 460ha
- 소득원 : 농업, 해외취업

유형

- 지 형 : Mountains
- 경 관 : Terraced rice paddy(Mountains)
- 시스템 : 복합(농업-어업)

특성

- 2천년 이상의 역사를 가진 벼-어류 농업 시스템으로 다양한 생산물의 제공 및 생태학적 공생 시스템
- 물고기를 기르며 벼를 재배하여 단일 벼 재배보다 높은 수익을 가져옴
- 침수된 논에서 자라는 어류를 통합하는 양식 시스템으로 벼의 질병 발생과 살충 효과 제공



47

청텐 벼-물고기 문화 (Rice Fish Culture, 2005)

분류	액션 플랜 내용	평가 방법
NIAHS 및 GIAHS 승인을 위한 국내 시스템 마련	NIAHS 정의, 지정 및 승인의 기준 및 절차, 틈새 시장 접근 및 GIAHS 라벨 사용에 관한 정부의 공식 조례	프로젝트 보고서 공식 조례 내용의 사본
	MoA사무국과 국가 GIAHS 위원회 설립	프로젝트 보고서
	CAS 사무국과 함께 국가 GIAHS 과학 기술 위원회 설립	각 위원회의 회의록
	NIAHS 인증 지역 수 증가	프로젝트 보고서 국가 GIAHS 위원회의 성명
농업 생물다양성 보전 및 적응 관리 정책의 주류화	GIAHS 접근법을 장기 개방형 프로그램으로 통합 및 확장하기 위한 지속 가능한 자금 조달 메커니즘 및 제도적 지원 구축	농림부 및 관계 부처의 서면 공약
	주요 부문별 및 부문간 정책 및 계획 개정	중앙 정부의 공식 발행문서
지역 커뮤니티에의 권한 부여와 지속가능한 관리	GIAHS에 대한 정부 지원 수준	중앙 정부의 공식 발행문서
	해당 유산 지역과 잠재 지역의 토지전환 및 토지 포기가 더이상 감소하지 않도록	토지 피복 변화를 측정하는 연례 현장 조사
	주변 서식지에 대한 토지 전환 압력의 감소	토지 피복 변화를 측정하는 연례 현장 조사
	GIAHS 에 대한 커뮤니티의 이해 및 헌신의 수준	프로젝트 보고서
여타 지역의 NIAHS 및 GIAHS를 확장하기 위해 효과적인 관리의 모범 사례를 전파	재배되는 전통 작물 및 품종의 수	연례 현장 조사
	중국 내 여타 GIAHS/NIAHS에 자금 조달 제공에 대한 관심 증대	프로젝트 보고서
	유산 지역에 대한 학계와 연구기관의 관심 증대	프로젝트 보고서
	홍보	대중 매체
	이해관계자에 의한 포럼 및 데이터베이스 활용	웹사이트

48

자료: 주민참여형 농업유산 모니터링 체계 구축 방안 연구, 2021

오사키 코도의 전통 물관리시스템 (Osaki Kodo's traditional water management system, 2017)

개요

- 국 가 : 일본
- 면 적 : 1,524km²
- 소득원 : 농업 입업, 상공업

유형

- 지 형 : Grassland
- 경 관 : Field and orchard(hills or slopes)
- 시스템 : 단일 / 전통적 물 관리 시스템

특성

- 저지대 습지를 이용한 논 농업이 발달한 지역, 잦은 가뭄과 지형적 특성으로 인한 홍수 위험과 같은 환경 조건 극복 수자원 관리 통합 농업 시스템
- “논에 떠있는 숲”으로서 주변의 논과 수로망 연결



49

오사키 코도의 전통 물관리시스템 (Osaki Kodo's traditional water management system, 2017)

분류	액션 플랜 내용	평가 지표
식량 및 생계 보장	신규 취농자 확보 및 육성	지방정부가 인정하는 신규 취농자 수의 누계
	집락 영농 지원	영농 조직 수의 누계
	CSA(공동체지원농업)의 증진	CSA 관련 조사 및 분석 여부
	브랜드 인증제도의 확립	인증제도에 따른 인증 수의 누계
	6차 산업화 상품 개발 및 지원	6차 산업화 상품 수의 누계
농업 생물 다양성	자연공생형 농업의 보급 확대	유기농, 무농약 무화학비료 재배, 저농약 화학비료저감 재배의 면적
	농업인이 참여하는 생물 조사 모니터링의 확대	농가참여형 농생물모니터링 조사의 실시 개소 수의 누계
	차세대 육성 프로그램의 확충	오사키 생물 클럽 회원 수의 누계
	희귀생물의 서식지 보전	시나이모초고(<i>Pseudorasbora pumila</i>)가 서식하는 저수지 등에서의 육안 확인
	유전 자원의 보전 및 판로의 다변화 지원	매년도 전통작물의 재배면적
지역 전통 지식 시스템	전통적인 물관리 보전 시스템의 보전을 위한 조직 개발	물관리 보전조직의 농지 면적(매년 농업진흥농 용지에서 차지하는 다면적기능 지불교부금 대상면적의 비율)
	재배기술 개발	재배기술 강습회 수료자 수의 누계
	스토리텔러의 육성	육성 강좌 수료자 수의 누계
문화, 가치체계 및 사회조직	농경 문화의 계승	신청서에 기재된 '농경문화50' 계승 현황
	발효 및 음식 문화에 대한 학습 과정 개최	관련 연구 과정 수료자 수의 누계
	발효 및 음식 문화에 대한 학습 과정 개최	관련 연구 과정 수료자 수의 누계
경관의 특징	GIAHS 관광 증대	농업협동조합의 소비자 교류 및 GIAHS 투어리즘의 연간 참가자 수
	이구네 가옥의 보전	이구네를 유지하는 가옥의 수를 GIS 정보를 통해 육안 확인
국제 공헌	지식 정보 공유를 위한 장 조성	생물다양성, 농업 유산 등 관련 분야 국제회의 초청 및 참석 여부
	해외 연수생 양성	토지개량구, 농업협동조합, 미야기현, 시정촌, 협회 등에 농업시스템 관련 연수를 목적으로 방문한 해외연수생의 유입 수의 누계

미나베-타나베 매실시스템 (Minabe-Tanabe Ume System, 2015)

개요

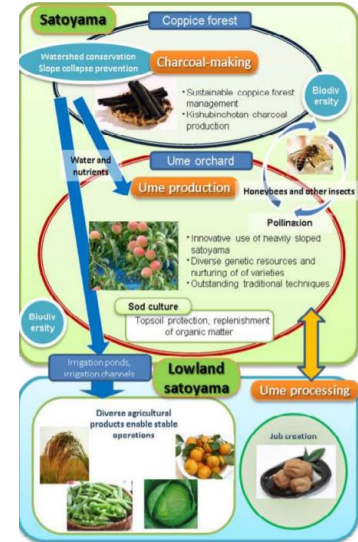
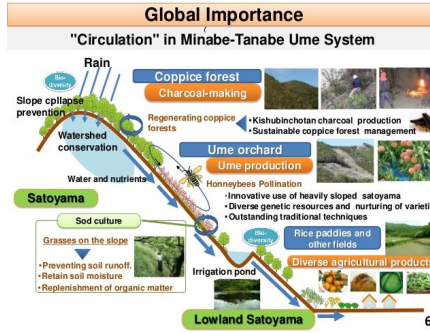
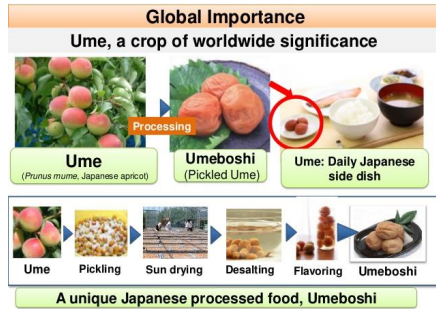
- 국 가 : 일본
- 면 적 : 257km²
- 소득원 : 농업, 임업, 제조, 관광

유형

- 지 형 : Mountains
- 경 관 : Field and orchard(hills or slopes)
- 시스템 : 복합(농업-임업)

특성

- 경사지의 척박한 토양을 이용해 양질의 매화(매실)을 생산하는 독특한 시스템
- 매화나무를 심어 가파르고 빈약한 토양 활용 농업시스템 개발
- 매실 열매 가공기술, 숲 관리 목을 활용한 숯 제조 등 관련



51

분류	액션 플랜 내용	평가 지표
매실 및 숯 생산의 증대와 판매경로 확대	우수한 매실 품종의 식재와 수세(樹勢)유지를 통한 생산지 보전	매실 재배 농가의 수
	매실 생산 안정화를 위한 기술 증진	신규 농업인의 수
	매실 생산자 육성	매실 재배지의 면적
	고기능 매실 품종의 생산량 증가 및 가공품 개발	매실 생산량
	가공 잔여물의 효과적인 활용 촉진	우수 매실 품종 재배지의 면적
	소비자에 매실 제품 홍보	숯 제조자의 수
	맹아림의 보전 관리	숯 가마의 수
	숯 소비 부양	숯 생산량
생물다양성 및 지역 경관의 보전	생산 기술의 전수 및 새로운 생산자의 모집	자연림의 면적
	사토야마 학습 촉진	꿀벌 군락의 수
	친환경 매실 재배 기술의 홍보	친환경 농가의 수
	꿀벌의 보호	환경 워크숍 참가자의 수
	폐경지 감소를 위해 농지 소유권의 자유화 촉진	증가된 관광객의 수
	병충해 방지	감소된 폐경지의 면적
	협동적인 농지보전활동의 실시	
	경관과의 조화를 이루도록 설계된 구조물의 사용 촉진	
전통 기술 및 문화의 전수	매실 재배 전통 기술의 전수	각 워크숍 참가자의 수
	사토야마 관리 기술의 전수	매실 및 숯 관련 시설 방문자의 수
	숯 제조 기술의 전수	
	매실 관련 문화의 전파	
	농경 문화와 축제의 전파	
	숯 관련 문화 전파	
국내 및 해외 시너지 창출	매실 및 숯 관련 활동과 농장체험을 통한 교류 증대	매실 및 숯 관련 시설 방문자의 수
	매실 기능에 대한 연구 홍보	관광객의 수 / 외국인 관광객의 수
	매실 가공품의 판매 촉진으로 재해 지역 지원	학교 단체 관광객의 수
	개발 도상국에서의 연수생 모집	매실 및 숯 관련 체험 활동 참가자의 수

52

자료:주한일본농업유산대표사무소,농림축산검역본부,농림수산식품부,2021

국가중요농업유산 제18호 「서천 한산모시 전통농업」
국가중요농업유산기념 세미나

경청해 주셔서 감사합니다.



지역계획연구소
NURI

