
- 베이밸리 메가시티 비전 및 추진전략 실행방안 마련을 위한 -
선진지 현장답사(일본) 해외연수 결과보고



충청남도
[개발전략과]



충남연구원
ChungNam Institute



목 차



I. 연수 개요	3
----------------	---

II. 주요 연수 활동	5
--------------------	---

① 쿄가네쵸 에어리어 매니지먼트 센터 (도쿄)	5
② 미나토미라이 21 지구, 요코하마항 (요코하마)	7
③ 고베 의료산업도시 (바이오메디컬 이노베이션 클러스터, 고베)	9
④ MOBIO 중소기업지원센터 (오사카)	11

III. 시사점 및 향후 계획(도정 접목 방안)	13
----------------------------------	----

- 베이벨리 메가시티 비전 및 추진전략 실행방안 마련을 위한 - 선진지 현장답사(일본) 해외연수 결과보고

❖ 베이벨리 메가시티 기본계획의 초석인 「베이벨리 메가시티 비전 및 추진전략(안)」 보고(10.17.) 후 신규 구상사업의 구체성 있는 계획 마련 및 사업별 추진방안 구상을 위한 정책연수 결과보고임

I 연수 개요

- 기 간 : 2023. 11. 19.(일) ~ 11. 23.(목) (4박 5일)
- 국 가 : 일본(도쿄, 오사카)
- 출 장 자 : 충청남도 15명(최동석 외), 충남연구원 2명(윤종주, 이상우)
- 목 적
 - 자연환경 및 문화자원을 적극 활용한 해양레저관광 개발 정책 연구
 - 신규 구상사업의 구체성 있는 계획 마련
 - 도시재생, 선진항만, 해양도시, 항만재개발, 기업지원 등 선진사례 탐방
 - 일본의 해양도시 발전사례를 통해 건전하고 지속가능한 활용사례 구상
- 연수 일정

구분	방문지	연계과제
출국 11.19.(일)	홍성-인천-도쿄(티웨이항공)	
일본 (도쿄), 11.20(월)	코가네초 에어리어 메니지먼트 센터(도쿄) ▶ 도쿄 내 도시재생 사례 선진지 방문 ▶ 지역커뮤니티와 아티스트가 함께 예술을 통해 교류 (60년대 도시 내 매춘가가 있던 지역을 예술의 거리로 재생)	▶ 베이벨리 지역 정주여건 개선
	미나토미라이 21 지구, 요코하마항(도쿄) ▶ 박람회 시설물을 활용해 미래형 도시지구 재생 ▶ 주민 여가공간의 장으로서의 요코하마 국제항 터미널 개발지 방문	▶ K-Space 조성 ▶ 글로벌 항만관문 조성
	오다이바(도쿄) ▶ 도쿄항에 조성된 인공섬 ▶ 해변친수공간 재개발 사례 조사(인공해변 등)	▶ 아산만 내 관광자원 발굴 ▶ 아산항 개발

구분	방문지	연계과제
일본 (고베, 오사카), 11.21(화)-11.22(수)	바이오메디컬 이노베이션 클러스터(고베) ▶ 고베공항 매립지 부지에 의료산업 클러스터 구축 ▶ 방치 산업단지 내 새로운 산업지구 개척을 통한 지역 개발 추진사례 참고	▶ 항만 배후단지 개발 연계 ▶ 글로벌 우수인력 유치기반 구축
	MOBIO 중소기업지원센터(오사카) ▶ 현내 제조 중소기업을 위한 종합 지원 거점 ▶ 중소기업의 비즈니스 지원, 판로개척, 지적재산 활용 등 종합적이고 전문적인 중소기업 활동 지원	▶ 지역 산업 기반확대 지원 ▶ 도 단위 중소기업 정착 및 성장의 체계적 지원
귀국 11.23.(목)	오사카-인천-홍성(티웨이항공)	

○ 참석자 명단

연번	소 속		직 위	성 명	비 고
1	충 청 남 도	개발전략과	주무관	이 경 환	
2	충 청 남 도	개발전략과	주무관	정 다 연	
3	충 청 남 도	개발전략과	주무관	조 명 수	
4	충 청 남 도	균형발전정책과	개발정책팀장	이 원 주	
5	충 청 남 도	균형발전정책과	주무관	최 우 선	
6	충 청 남 도	인구정책과	주무관	이 기 영	
7	충 청 남 도	산업육성과	주무관	노 곤 래	
8	충 청 남 도	기업지원과	산단관리팀장	나 종 철	
9	충 청 남 도	탄소중립경제과	주무관	정 광 수	
10	충 청 남 도	해양정책과	주무관	박 양 희	
11	충 청 남 도	해운항만과	해운항만과장	최 동 석	
12	충 청 남 도	해운항만과	주무관	배 경 민	
13	충 청 남 도	건설정책과	주무관	김 창 겸	
14	충 청 남 도	도로철도항공과	철도물류팀장	황 선 은	
15	충 청 남 도	물관리정책과	주무관	조 강 일	
16	충남연구원 기후변화대응연구센터		센터장	윤 종 주	
17	충남연구원 기후변화대응연구센터		연구원	이 상 우	

Ⅱ 주요 연수활동

① 코가네초 에어리어 매니지먼트 센터 (도쿄)

□ 방문 목적

- 일본의 도시재생 선지사례지 방문
: [비전] 예술을 통한 도시개발(지역 만들기)
- 불법 유탁업소가 늘어선 마을이 과거로 돌아가지 않도록 지역 사회, 정부, 경찰, 대학, 예술가 등과 협력하여, 예술을 통해 창의적이고 개성 있는 '동네'로 탈바꿈한 성공사례 탐방 및 경과 청취

□ 방문지 개요

- 위 치 : 横浜市中区黄金町1-4先 高架下スタジオSite-B
- 홈페이지 : <https://koganecho.net/about>
- 현 황
 - 고가네초 지역 관리 센터는 요코하마시 나카구의 하츠네초, 고가네초, 히노데초가 합쳐진 하쓰노히노데초 지구를 주요 활동 지역으로 하는 비영리 단체임
 - 지역, 행정, 경찰, 학, 기업, 아티스트와 제휴해, 「아트에 의한 마을 만들기」를 진행지역커뮤니티와 아티스트가 함께 예술을 통해 창조
 - 특색있는 지역의 형성과 에어리어 매니지먼트의 일에 의해 '새로운 가치관이 만들어지는' 지역개발이 목표

□ 방문 내용

- 요코하마시 나카구의 하츠네초, 고가네초, 히노데초 지역 탐방
- [고가네초 지역 관리 센터 방문]
 - 도시재생 추진 사례발표 및 질의응답 세미나 진행
 - 해당 센터는 2008년에 개최된 예술제 '코가네초 바자 2008'의 성과를 바탕으로 '예술을 통한 지역 만들기'를 중심으로 일상의 지역 만들기 활동을 추진하는 단체로 2009년에 설립됨
- 과거의 불행한 거리 풍경으로 되돌아가지 않도록 지역주민과 예술가 등과 협력하여 예술을 통한 창의적이고 개성있는 동네만들기 노력을 지속



□ 시사점

- 소규모의 빈 점포공간과 고가 아래의 문화예술 스튜디오를 활용하여 리서치, 제작, 발표 등의 활동을 할 수 있는 공간재활용 사례를 참고하여, 도 내의 도시공간 재생에 지역의 역사스토리를 연계하여 추진 가능
- [베이밸리 메가시티 연계 추진전략]
 - 경기도에 비해 상대적으로 낙후된 충남권 아산만 일대의 지역/마을과 연결한 문화·예술의 도시로 탈바꿈하는 계획 방안 모색



② 미나토미라이 21 지구, 요코하마항 (요코하마)

□ 방문 목적

- 1989년 요코하마 박람회장 및 박람회 시설물을 활용해 미래형 도시지구로 재생하여 주민 여가공간 및 이벤트형 도시재생으로 연계사례를 탐방
- 요코하마 오산바시 국제항터미널은 국제 크루즈 선박을 포함하여 국내외 여객선, 유람선 등이 정박할 수 있는 대규모 해상 구조물로 건설하였음
- 여객터미널 모양을 선박을 닮게 설계하여 건설하였고, 상층부를 녹지 공간으로 조성하여 주민 여가의 장으로 활용하고 있음
- 항만 부두 배후지를 도시재생과 연계하여, 주민이 여가를 즐길 수 있는 친수공간으로 성공적으로 조성한 사례를 참고하여 베이밸리에 접목

□ 방문지 개요

- 위 치 : 미나토미라이 21 지구, 2 Chome-2-1 Minatomirai, Nishi Ward, Yokohama, Kanagawa
- 현 황
 - 미나토미라이21은 요코하마 도심의 활력을 띄게 하기 위해 항만 부지를 재개발한 사업부지임
 - 1960년대 도심 재개발을 위한 미쓰비시 중공업 요코하마 조선부와 일부 부두들이 있는 곳을 재정비하는 계획이 추진되어 현재까지 개발이 진행되고 있음
 - 특히 89년에 개최된 요코하마 박람회의 시설을 재활용하여 미래형, 이벤트형 도시재생을 시도하였음

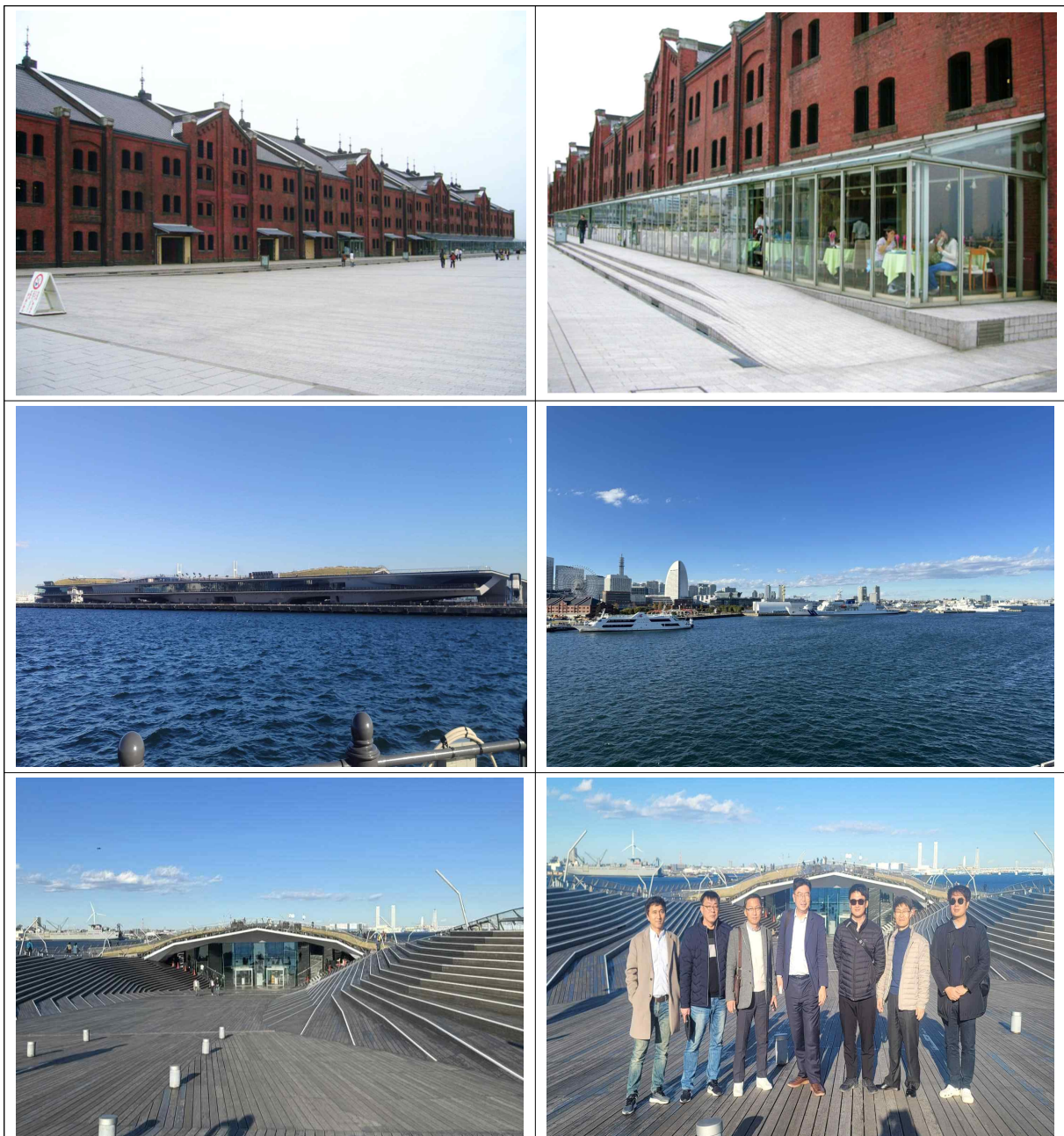
□ 방문 내용

- [요코하마 아카레가 창고 건물]
 - 붉은 벽돌의 외관으로 이루어진 독특한 아카레가 창고는 요코하마 항구의 상징적인 도시재생형 건물이며, 현재 쇼핑몰로 이용중
- [요코하마 오산바시 국제여객터미널]
 - 세계 각국의 사람들을 맞이하는 요코하마항의 여객항으로, 대형외국 여객선이 기항하는 터미널임

- 옥상광장은 천연잔디와 선박의 갑판을 이미지화한 우드덱을 설치해 개방적인 공간으로 만들어져, 눈앞에 펼쳐지는 미나토미라이의 풍경을 즐길수 있음

□ 시사점

- 부산의 북항 재개발이 요코하마항 재개발 사례를 참고하여 진행중임
- [베이벨리 메가시티 연계 추진전략]
 - 아산항 개발 및 평택당진항 배후단지 친수공간 조성을 통해 해양관광단지를 개발하고, 대산항-평택당진항-아산항 개발과 연계하여 해양관광산업과 해안도시 정주여건 개선의 타당성 방안 마련 추진



③ 고베 의료산업도시 (바이오메디컬 이노베이션 클러스터, 고베)

□ 방문 목적

- 고베시의 일본 내 가장 큰 의료클러스터 구축 및 운영사례를 탐방
- 1995년 1월에 발생한 고베 강진(규모 7.3)으로 4,600명의 인명피해와 70조원의 경제적 피해가 발생 후, 인공섬 포트아일랜드 조성을 통하여 경제회복을 추진
- 고베는 침체된 경기를 회복하고 재해 부흥 프로젝트의 일환으로 고베 바이오메디컬 이노베이션 클러스터(Kobe Biomedical Innovation Cluster · 이하 KBIC)를 1998년부터 포트아일랜드에 설립
- 국내외 우수 의학 전문 기업들을 인공섬 매립부지에 모을 수 있었던 경험을 공유하고, 베이밸리 사업부지 내에 유사한 사업 방향을 모색 추진

□ 방문지 개요

- 위 치 : 고베시 포트아일랜드 내 입지(www.fbri-kobe.org/kbic)
- 현 황
 - 일본 고베 의료산업도시(바이오 메디컬 이노베이션 클러스터, KBIC)는 제약회사와 연구소, 전문병원 등이 모여 기초연구부터 임상에 이르기까지 신약, 첨단의료기기 개발 등 전 과정을 진행하고 있는 클러스터 단지임
 - 현재 400여 업체가 클러스터에 입주해 있으며, 클러스터 입주를 위해서는 KBIC 유관기관 세 곳을 대상으로 수 차례에 걸친 인터뷰를 포함해 총 5 단계 심사를 통과해야 할 정도로 인기가 좋음
 - 고베 의료 산업 도시에서는 연구 개발로부터 사업화까지, 다종 다양한 기업 고객의 요구에 매치한 다채로운 지원 서비스를 제공하며, 고베시와 효고현 간 예산 매칭을 통해 사업을 진행 중
 - 「재생의료」 「의약품」 「의료기기」 「헬스케어」를 중심으로, 새로운 의료 기술·제품의 개발 지원 및 의료분야 스타트업 기업 지원도 추진하고 있음

□ 방문 내용

- [고베 의료산업도시 지원센터]
 - 의료 관련 연구기관과 기업단체가 모여 새로운 비즈니스를 창출하는 일본 최초이자 최대 규모의 의료산업 도시

- 산학·관·의료 연계를 통해 연구개발부터 사업화까지 강력하게 지원하는 환경과 서비스를 제공하고 있으며, 의료 분야에서 수많은 혁신을 진행 중

○ 목표와 핵심기능

- (목표 1) 고용 확보와 고배 경제 활성화
- (목표 2) 시민의 건강과 복지 향상
- (목표 3) 아시아 각국의 의료기술 향상에 기여
- (핵심기능) 국가 '도시 활성화 사업'으로 자리매김하고 있으며, '생명 과학 분야의 일본 최초의 클러스터'를 목표로 하는 사업으로 추진

□ 시사점

- 구상이 시작된 지 20년 이상이 지났고, 약 400개의 첨단의학연구기관, 고도의 전문화된 병원, 기업, 대학이 집적한 일본 최대급의 바이오메디컬 클러스터로 성장함
- 국가가 주도한 것이 아닌 지자체 단위에서 추진하여 성공한 도시재생의 사례임을 주목해야 함
- [베이밸리 메가시티 연계 추진전략]
 - 충청남도 해양신산업의 주요 분야인 해양바이오 산업추진과 연계
 - 산·학계·행정·의료계와 연계하여 첨단 의료기술의 연구개발 거점을 마련하고 21세기 성장산업인 해양바이오 관련 산업의 집적을 베이밸리 지구에 유치 추진 제안



4 MOBIO 중소기업지원센터 (오사카)

- ▶ 현내 제조 중소기업을 위한 종합 지원 거점
- ▶ 중소기업의 비즈니스 지원, 판로개척, 지적재산 활용 등 종합적이고 전문적인 중소기업 활동 지원

□ 방문 목적

- 일본의 도(부) 단위 중소기업 정착 및 성장지원 시스템을 살펴보고, 이를 통하여 지역 산업 기반확대 지원방안을 모색하고자 함
- MOBIO 중소기업지원센터(모노즈쿠리비즈니스센터 오사카)는 일본 내 최대의 중소기업 종합 지원 시스템을 통하여 오사카부 내 중소기업의 제품 전시, 비즈니스 매칭, 판로개척, 지적재산 활용 등 종합적인 중소기업 활동을 지원하고 있음
- 제조업부터 항공우주, 로봇산업, 나노테크놀로지, IT, 바이오, 자동차·부품 등 산업 전반의 기업들과 연계하여 제조업 부흥을 지원함
- 베이밸리 사업부지 내에 유사한 사업부지 조성 및 기업유치, 사업지원 방안 모색 추진

□ 방문지 개요

- 위 치 : 오사카시 大阪府東大阪市荒本北1-4-17(www.m-osaka.com/jp)
- 현 황
 - '크리에이션 코어 히가시오사카' 내에 있는 MOBIO는, 오사카시 산업국과 오사카부가 제휴해 운영하는 「부내 제조 중소기업을 위한 종합 지원 거점」
 - 일본 내 최대의 상설 전시장을 시작으로 비즈니스 매칭, 판로 개척, 산학 제휴 상담, 지적 재산 활용, 세미나 개최 등, 제조 기업의 종합적인 지원을 실시하고 있음
 - 오사카에는 3.6만 개의 중소기업이 존재하며, 일본 내 중소기업 숫자 및 직원수가 1~2위권임
 - MOBIO 중소기업지원센터는 중소기업에서 하기 힘든 해외수출 및 판권 판매 등의 '원스톱서비스'와 함께, '인큐베이션 오피스' 사업을 통하여 저렴한 임대료로 모비오 안에 사무실을 임대해 주는 서비스를 지원 중
 - 이 외에도 상설전시관 운영, 모노즈쿠리 B2B 네트워크 서비스와 함께 기업과 학계의 협력을 적극 지원하는 역할을 수행함

□ 방문 내용

○ [MOBIO 중소기업지원센터 오사카]

- 센터의 역할과 비전, 구체적인 기업지원 활동에 대한 세미나 발표 및 질의응답 진행
- 국비 지원없이 오사카부 및 오사카시의 재원으로 지역의 제조업을 살리기 위한 적극적인 정책추진 사례를 주의 깊게 청취함

○ [다양한 지원 사례 소개/의견 교환 및 상설전시관 관람]

- (서비스 1) 원스톱 서비스(전문 코디네이터가 비즈니스 매칭, 기술, 경영, IT, 특허 분야 상담지원)
- (서비스 2) 상설전시관 운영(최신기술과 제품 전시)
- (서비스 3) 모노즈쿠리 B2B 네트워크(월드와이드 비즈니스 매칭)
- (서비스 4) 인큐베이터 지원(입주자 서비스 및 초기 경영 지원)
- (서비스 5) 기업-학계 협력 지원(기술, 노하우, 인적자원 협력 등)

□ 시사점

- 지역 제조업을 살리기 위한 일본 지방정부의 중소기업 기술지원 추진 사례를 살펴보면서, 충남도 주도의 지역 제조업 및 신산업 혁신 지원방안 마련이 필요할 것으로 판단됨
- 국가가 주도한 것이 아닌 지자체 단위에서 추진하는 중소기업 지원 시스템 구축 사례임을 주목해야 함
- [베이밸리 메가시티 연계 추진전략]
 - 아산만 일대 반도체/디스플레이등/자동차 등 기존 산업단지 활성화 방안 정책추진 연계
 - 소·부·장 클러스터 중심의 산업구조 재편방안과 연계하여 베이밸리 권역 중소기업지원센터 설립 추진 계획 등을 제안



Ⅲ 시사점 및 향후계획(도정 접목 방안)

① 레저·관광·항만 분야

- 항만 및 연안 사업단지 배후부지나 신규 산단, 역세권 등 베이벨리 메가시티의 핵심 공간과 연계한 레저관광 단지 조성을 체계적인 공간계획을 연계하여 추진 필요
- 도시별 여건에 따른 지역특화 관광정책 추진으로 전략적인 관광객 방문 트렌드에 대응이 필요

- 베리밸리 메가시티의 핵심공간인 아산만 연안배후지를 연계하여, 선진 해양레저산업과 연계한 항만계획 및 마리나를 조성
- 해양바이오 산업 클러스터를 중장기적으로 추진하며, 당진, 보령 등 수소플랜트 계획과 연계하여 해양신산업과 정주여건 개선(지역경제 활성화)을 동시에 만족할 수 있는 공간계획을 수립
- 우리 도에도 역사적 스토리텔링을 연계할 수 있는 가로림만, 태안반도, 아산만 등 다양한 해양역사 문화자원이 있어 이를 스토리텔링화하고 해양관광의 거점을 선정하여 충남형 해양관광벨트의 동선을 체계적으로 구성할 필요가 있음

2 도시재생 분야

- 베이밸리 메가시티 공간권역에 포함된 각 기초지자체의 역사, 도시발전과정 등 지역자원 스토리텔링을 활용하여 지역별로 특색있는 도시재생 사업을 추진
- 이와 함께 베이밸리 도시라는 공통의 자원을 연계하여 도시가 재생될 수 있도록 지역간 연결성을 확보

3 기업지원 분야

- 충남 서북부권의 소부장 특화단지 경쟁력 강화를 위한 지원체계 구축을 추진하며, 현재 추진중인 디스플레이 이외의 산업자원에 대한 소부장 혁신 생태계 조성을 지속 추진
- 입주기업에 대한 다양한 지원방안을 발굴하고, 분야별 입주기업에 대한 유형별 전략 지원 계획을 수립하여 적극적인 투자유치 및 신규 고용창출로 연계
- 일본 오사카부의 사례를 참고하여 베이밸리 지원청과 연계한 기업지원청의 설립을 적극 검토
- 베이밸리 메가시티 기본계획의 초석인 「베이밸리 메가시티 비전 및 추진전략(안)」 내의 신규 구상사업에 관련 내용 검토 반영

참고 1

베이벨리 메가시티 추진현황

□ 추진개요

- 공간범위 : 충남 북부권(천안·아산·당진·서산 등) 경기 남부권(평택·안성·화성·오산 등)
- 추진내용 : 아산만 일대의 반도체, 디스플레이, 수소경제 등 산업인프라와 관광자원을 활용, 대한민국 4차산업을 선도하는 글로벌 메가시티로 육성

<아산만권 일대 현황> 인구 330만명, 기업 23만개, 대학 34개, GRDP 204조원

□ 추진방향

- 2022년은 사업기반 마련(충남경기 업무협약, 민관합동추진단 및 자문위원회 운영 등)
- 2023년은 명확한 목표와 비전을 가진 베이벨리 메가시티 건설 청사진 마련
 - 국가신성장 거점 육성 및 정주기반 확충 중점, 구체화된 구상안(연구용역 추진)

- ▶ 공간 범위 : 충남(천안·아산·당진·서산 등), 경기(평택·안성·화성·오산 등)
- ▶ 세부 과업 : 공동 비전·목표 수립, 기본계획 구상 등

□ 주요사업 : 11개 사업(협약추진9, 자체추진2)

세 부 사 업	담당부서
협약 ① 아산만(천안~아산~평택) 순환철도 건설	도로철도항공과
협약 ② 충남·경기 연접지역 최첨단 산업벨트 조성	기업지원과 미래산업과
협약 ③ 당진·평택항 물류 환경개선과 대중국 수출 전진기지 육성	해운항만과
협약 ④ 수소에너지 융복합산업벨트 조성	탄소중립경제과
협약 ⑤ 서해안권 마리나 거점 공동 육성	해양정책과
협약 ⑥ 충남·경기 해안지역 국제적 관광지(K-골드코스트) 조성	해양정책과
협약 ⑦ 해양쓰레기 수거·처리 공동 대응	해양정책과
협약 ⑧ 미군기지 주변 지역 지원 확대	균형발전정책과
협약 ⑨ 충남·경기 현안사항 및 중장기 발전방향 공동연구	개발전략과
자체 ⑩ 충남 서북부권 용수 확보방안 마련	물관리정책과
자체 ⑪ 충남경제자유구역청 복원과 민관 상생발전위원회 설치	개발전략과

참고 2

베이밸리 메가시티 비전 및 추진전략안 신규 구상사업 목록

목표	추진전략	정책과제	공동/ 단독	관련부서
목표 1 신동장동력 창출	[1] 베이밸리 메가클러스터 (BMC) 조성	① 베이밸리 RE100 산업벨트 구축	공동	탄소중립경제과
		② Economic Security Sector 조성	공동	산업육성과
	[2] 지·산·학·연 R&D 혁신플랫폼 구축	① 지·산·학·연 R&D 혁신 플랫폼	단독	고등교육정책담당관
		② 지역중심 교육훈련 및 인력 공급체계	단독	고등교육정책담당관
	[3] 대한민국 청년 일자리 전진기지 시범 조성	① 기업·대학 협력 캠퍼스 조성	단독	고등교육정책담당관
		② 기업 지역인재채용목표제 운영	공동	고등교육정책담당관
		③ 벤처성장 생태계 구축	공동	기업지원과
목표2 글로벌 네트워크의 가교역할	[4] 지속가능발전 FDI(프렌드·니아리쇼어링) 추진 기반 조성	① FDI 유치기반(FEZ, FIZ) 조성	단독	기업지원과
		② 베이밸리 개발청 설립	공동	개발전략과
	[5] 글로벌 우수인력 유치기반 구축	① 한국형 STEM 비자 신설	공동	인구정책과
	[6] 충남 경제자유구역 개발	① 충남 경제자유구역 개발	단독	개발전략과
목표 3 메가리전의 중심지로 육성	[7] 베이밸리 K-SPACE 조성	① K-산업 인재 공공주택 공급	단독	개발전략과 건설정책과 고등교육정책담당관
		② 국제교육도시 조성	단독	
		③ K-SPACE 개발	단독	
	[8] 환황해경제 권과의 직교류 교통망 구축	① 하이퍼루프 한~중 해저진공 터널 구상	단독	도로철도항공과
		② 서산국제공항 개항	단독	도로철도항공과
		③ 글로벌 항만관문 조성	단독	해운항만과
	[9] 베이밸리 초광역 교통망 구축	① 베이밸리 순환고속도로 건설	단독	도로철도항공과
	[10] 메가시티 필수 인프라 구축	① 순환철도 한국형 수소전기열차	공동	도로철도항공과
		② 베이밸리 광역공업용수망 구축	공동	물관리정책과