

**충청남도**  
**농촌 주민공동이용시설**  
**유니버설디자인 적용방안**





## 목 차

### 01

#### 서론 01

- 1.1. 배경 및 목적 01
- 1.2. 연구의 범위 및 방법 03

### 02

#### 이론 고찰 05

- 2.1. 농촌 주민공동이용시설의 정의 05
- 2.2. 고려자 활동분석 09
- 2.3. 유니버설디자인과 BF인증의 비교 12
- 2.4. 농촌 주민공동이용시설(마을회관, 경로당) 유니버설디자인 체크리스트 24

### 03

#### 공동이용시설 유니버설디자인 적용사례 및 분석 29

- 3.1. 사례조사 개요 29
- 3.2. 서울시 경로당 유니버설디자인 적용사례 분석 30
- 3.3. 소결 40

### 04

#### 실태조사 41

- 4.1. 실태조사 개요 41
- 4.2. 실태조사 분석 59
- 4.3. 행정 의식 조사 66
- 4.4. 소결 69

05

유니버설디자인 적용 방안

70

5.1. 유니버설디자인 적용 기준

70

5.2. 유니버설디자인 환경 조성 제언

84

## 표목차

[표 1-1] 충청남도 노인인구 현황	01
[표 1-2] 연구의 흐름	04
[표 2-1] 농촌공동이용시설의 구분	05
[표 2-2] 농촌 공동이용시설의 법적 정의	06
[표 2-3] 고령자 활동 유형	09
[표 2-4] 고령자 활동 유형별 장소	10
[표 2-5] 고령자 일반 특성별 외출시 불편한 요인	11
[표 2-6] 고령자의 낙상 이유	12
[표 2-7] 충청남도 공공건축 유니버설디자인 진단지표	12
[표 2-8] 무장애디자인과 유니버설디자인 개념 비교	16
[표 2-9] 무장애디자인과 유니버설디자인 관련제도 항목 비교	18
[표 2-10] 주민공동이용시설의 유니버설디자인 가이드라인_경로당 내부시설	20
[표 2-11] BF인증과 유니버설가이드라인_위생시설 규격비교	21
[표 2-12] 서울시 유니버설디자인 적용 지침_공공건축물 위생시설	21
[표 2-13] 주민공동이용시설의 유니버설디자인 가이드라인_경로당 특화공간	22
[표 2-14] 주민공동이용시설의 유니버설디자인 가이드라인_경로당 환경요소	23
[표 2-15] 농촌 공동이용시설(마을회관, 경로당) 유니버설디자인 체크리스트	25
[표 3-1] 서울시 유니버설디자인컨설팅이 적용된 경로당 디자인 사례	29
[표 3-2] 서울시 중구 목정경로당 사례	30
[표 3-3] 서울시 중랑구 백학 경로당 사례	31
[표 3-4] 서울시 동대문구 화목경로당 사례	32
[표 3-5] 서울시 도봉구 쌍우 경로당 사례	35
[표 3-6] 서울시 성동구 무학 경로당 사례	37
[표 3-7] 서울시 양천구 오목 경로당 사례	38
[표 3-8] 서울시 송파구 신잠실 경로당 사례	39
[표 4-1] 실태조사 내용 및 목표	41
[표 4-2] 실태조사 대상지	42
[표 4-3] 실태조사 대상	43

[표 4-4] 설문조사 문항 내용·····	44
[표 4-5] 남촌4리 마을회관 및 경로당 현황·····	45
[표 4-6] 좌흥1리 마을회관 및 경로당 현황·····	46
[표 4-7] 무정1리 마을회관 및 경로당 현황·····	47
[표 4-8] 대하리 마을회관 및 경로당 현황·····	48
[표 4-9] 종천1리 마을회관 및 경로당 현황·····	49
[표 4-10] 상장1리 마을회관 및 경로당 현황·····	50
[표 4-11] 운곡리 마을회관 및 경로당 현황·····	51
[표 4-12] 향천리 마을회관 및 경로당 현황·····	52
[표 4-13] 교월3리 마을회관 및 경로당 현황·····	53
[표 4-14] 읍내5리 마을회관 및 경로당 현황·····	54
[표 4-15] 벽천1리 마을회관 및 경로당 현황·····	55
[표 4-16] 공리 마을회관 및 경로당 현황·····	56
[표 4-17] 대천리 마을회관 및 경로당 현황·····	57
[표 4-18] 천대1리 마을회관 및 경로당 현황·····	58
[표 4-19] 마을현황 분석·····	59
[표 4-20] 마을회관 및 경로당 현황 분석·····	60
[표 4-21] 이용실태 및 현황 분석·····	61
[표 4-22] 조사대상별 평가 점수 분포·····	64
[표 4-23] 시설별 상대 평가·····	65
[표 4-24] 행정 의식 조사 대상·····	66
[표 4-25] 설문조사 문항 주요내용·····	67
[표 4-26] 경로당 신설 기준요건 부합여부·····	68
[표 5-1] 농촌 주민공동이용시설 유니버설디자인 적용 활성화 방안·····	84

## 그림목차

[그림 2-1] 유니버설디자인의 주택 목표 및 8가지 기준	07
[그림 2-2] 장수화사회대응 주택설계지침의 계획개요	08
[그림 2-3] 무장애 디자인 인증제와 유니버설디자인 환경의 차이에 대한 이해	15
[그림 3-1] 유락 경로당 리모델링 및 에너지 절감 시스템	34
[그림 3-2] 필동 경로당 개선 전(좌), 후(우)	34
[그림 4-1] 인터뷰 조사	42
[그림 4-2] 서천군 중천1리 신축 마을회관의 거실과 주방	63
[그림 4-3] 행정 의식 조사	67
[그림 5-1] 주차장	70
[그림 5-2] 보도에서 주출입구 접근로	71
[그림 5-3] 진입도로 조명	71
[그림 5-4] 보행자 휴식 쉼터	72
[그림 5-5] 진입도로 과속 방지턱	72
[그림 5-6] 경로당 사인	73
[그림 5-7] 경사로	73
[그림 5-8] 경사로 폭	74
[그림 5-9] 계단	75
[그림 5-10] 출입문	76
[그림 5-11] 보행보조기 보관쉼터	77
[그림 5-12] 현관	78
[그림 5-13] 일반 출입문	79
[그림 5-14] 거실 안전손잡이	80
[그림 5-15] 주방 시설	81
[그림 5-16] 화장실(대변기, 소변기, 세면대)	82
[그림 5-17] 화장실 접근 공간	83

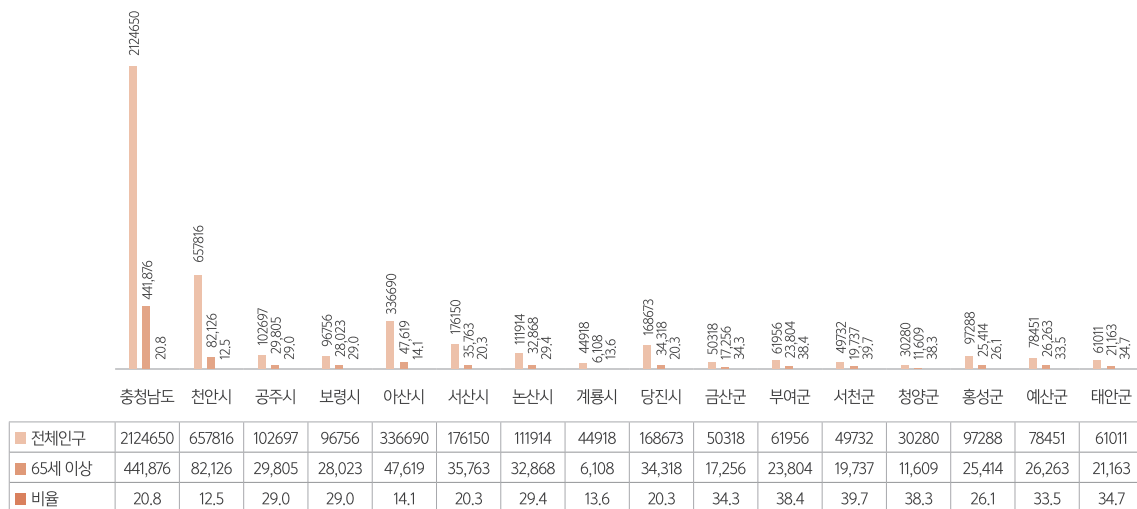


## 1. 서론

### 1.1. 배경 및 목적

- 고령화 사회가 세계적으로 확대되고 있으며 우리나라의 고령화 비율 심화 속도는 세계에서 가장 높은 비율로 나타나고 있음. 이러한 고령화 현상은 도시인구의 노후화로 인한 경제침체와 공간의 쇠퇴가 맞물려 악순환을 반복하게 함
- 앞으로 2년 후인 2025년에는 고령자 인구가 10,508천명으로 총 인구의 20%를 넘어서 초고령 사회(Super-aged Society)로 진입할 것으로 전망
- 충남은 65세 이상의 노인인구 비중이 높은 지역으로 분류되고 있으며 2035년에는 30.2%(73만 명)으로 현재의 그 비율이 두 배 정도 급증할 것으로 예상
- 특히 충남의 서남부권에 위치한 농어촌은 그 비율 추세가 가파르게 진행되고 있어 대책 마련이 필요한 상황임

▼ [표 1-1] 충청남도 노인인구 현황



출처 : 충청남도 홈페이지 : 노인인구현황, 2023.2기준

- 오늘날 가치관의 변화에 따라 가족부양의식이 약화되고 있는 현실을 고려할 때 농촌의 고령화된 노인을 돌보는 일을 가족적 차원에서 보다 사회적인 복지 차원에서 시급하게 준비하고 그 해결책을 제시하는 것이 매우 시급하게 요구되고 있음. 하지만 농촌의 이러한 수요에도 불구하고 도시에 비해 상대적으로 불공평하게 사회복지 서비스가 제공되고 있음<sup>1)</sup>
- 노인인구 만 명당 노인복지시설 종사자 규모는 대도시, 중소도시, 농어촌 순으로 인구밀도에 비례하였음. 특히 농어촌 지역 노인복지관 1곳 당 평균 종사자 수는 노인복지법 상 직원배치기준에 겨우 미치는 수준으로 인구밀도에 비례한 복지계획은 농촌지역의 초고령사회 대응을 위해서 개선해야될 주요 문제점임
- 고령자는 신체의 노화와 각종 질병등으로 인하여 일상생활 중 안전사고에 취약하며 가벼운 사고에도 심각한 상해를 입을 수 있는 안전취약계층이기 때문에 일반적인 정주환경에 대한 총체적인 개선이 요구됨
- 최근 중앙부처와 각 지자체에서 ‘사람과 장소’를 중심으로 물리적 재활성화 뿐만 아니라 경제·사회·문화·복지 등 종합적 차원에서 지역사회활성화를 위한 주민역할에 대한 논의가 활발히 진행되고 있음
- 시대적 요구와 주민의 의지에 따라 다양한 주민자치사업이 추진되고 있으며 마을 공동체를 중심으로 주민의 참여를 자발적으로 이끌어 낼 수 있도록 지역사회복지 측면에서 지역사회조직화 방법론의 계보를 전승·강화 하고 있음
- 주민이 중심이 활동이 되고 있는 주민공동이용시설은 마을단위의 시설들이며 마을사랑방, 마을카페, 주민복합시설, 작은도서관, 예술창작소 등 커뮤니티중심의 활동을 위한 시설과 경로당, 마을회관, 보건지소 등 마을의 거점 역할을 하는 시설 등으로 구분하여 사용되고 있음. 농촌의 공동이용시설은 마을의 규모와 행정 인프라에 따라 커뮤니티 시설이 각기 따로 운영되거나 복합되어 사용되고 있음
- 농촌의 공동이용시설은 주 사용자가 65세 이상 고령자이며 이용시설의 성격에 맞는 시설계획 및 안전시설이 확보되어 있어야 하지만 그렇지 못한 곳이 대부분으로 공동이용시설에 대한 이용실태와 사용자 요구사항을 반영한 시설계획이 요구됨
- 농촌의 공동이용시설은 마을에서 중요한 역할을 할 수 있지만 정책추진 단계에서 정책지원의 성공여부는 명확한 정책대상의 설정과 실태파악에 근거한 방향설정이 필요함
- 이에 본 연구를 통해 농촌지역에서 고령친화에 기반한 공동이용시설 실태를 조사하고 이용자 조사 등을 통해 유니버설디자인 개념이 적용된 마을거점시설 조성 방안을 제시하고자 함

---

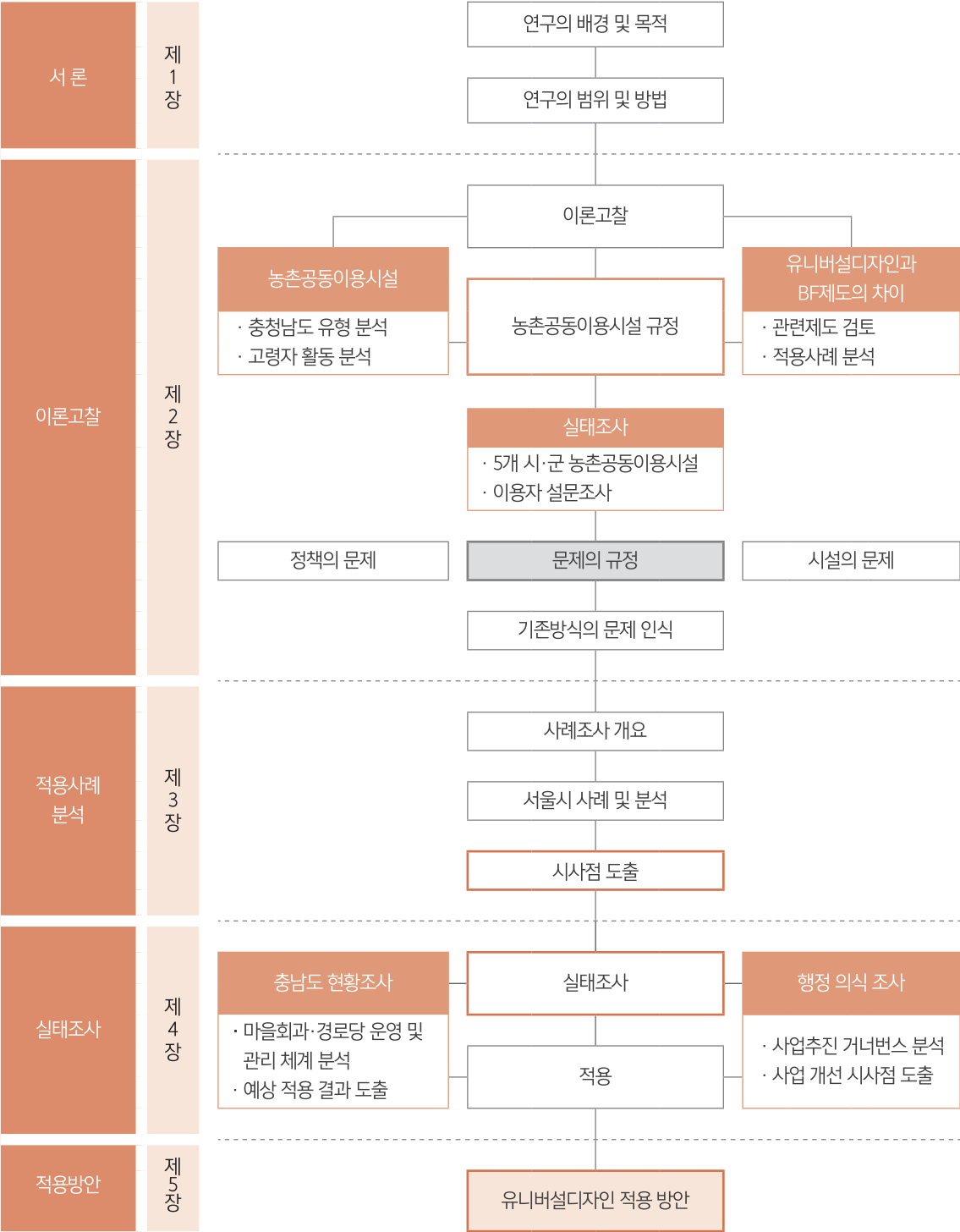
1) 농림부, 2005, 도농간의 복지의 불균형은 인구밀도를 중심으로 한 복지정책 추진에 기인한다.



## 1.2. 연구의 범위 및 방법

- 본 연구는 충청남도 15개 시·군 중 65세 이상 고령자의 비율이 상대적으로 높은 5개 시·군인 서천군(39.7%), 부여군(38.4%), 청양군(38.3%), 예산군(33.5%), 홍성군(26.1%)의 마을거점시설 5곳을 대상으로 실태조사를 실시함
- 실태조사는 농촌공동이용시설에 대한 정량적 평가와 정성적 평가를 통해 마을 거점시설의 개선방안을 제시하였음. 정량적 평가는 마을거점시설이 대부분 소규모 건축물인 점을 감안하여 공공건축물 유니버설디자인 체크리스트를 활용하고, 정성평가는 시설의 실사용자를 대상으로 심층인터뷰를 수행하여 이용의 문제점을 분석하고 대비책을 마련함
- 기존의 연구동향 및 유사연구와의 차별화를 위해 선행연구의 범위를 고령자 특성연구, 유니버설디자인 법·제도연구, 유니버설디자인 진단 연구, 농촌공동이용시설 유형 분석 연구 등 네 가지로 분류함
- 유니버설디자인 진단 연구는 실태조사 실시 전 기존 공공건축물 유니버설디자인 체크리스트를 마을거점시설에 적용하기 적합한지 알아보기 위한 전문가 인터뷰 및 사례분석을 통해 보완과정을 거쳐 농촌공동이용시설 유니버설디자인 진단 체크리스트를 제안하고 활용함
- 농촌공동이용시설에 대한 분석을 통해 세부 유형을 도출하여 대상을 확정함. 공동이용시설에 대한 유형 도출을 위해 시설의 성격과 역할에 대한 문헌 조사를 수행하며, 충청남도의 일반적 통계를 통해 지역의 문화적, 사회적, 공간적 농촌공동이용시설의 특성을 도출하여 차별화된 방안을 제시함

▼ [표 1-2] 연구의 흐름



## 2. 이론 고찰

### 2.1. 농촌 주민공동이용시설의 정의

#### 2.1.1. 개념

- 농촌에서 공동이용시설은 시설의 명칭, 기능, 운영주체 등에 따라 다양한 시설들이 존재하며, 이에 따라 공동이용시설의 정의 및 분류 또한 다양한 방식으로 구분되고 있음. 선행연구를 통해 농촌의 공동이용시설을 구분하면 마을단위에서 크게 주민이 공동으로 사용하는 시설인 생활관련시설, 생산관련시설로 구분할 수 있으며, 생활관련시설은 기능에 따라 상업시설, 공공시설, 교육시설, 커뮤니티시설, 건강관련시설, 놀이 및 휴게시설 등으로 구분하고 있음
- 송미령·박시현(2001)은 농촌 공동시설을 ‘사람들이 공동으로 이용하는 시설’(communal facilities)로 정의하고, 목적에 따라 생활관련 공동시설과 생산관련 공동시설로 구분하였음

▼ [표 2-1] 농촌공동이용시설의 구분

구분	마을 단위	읍면 단위
생활 관련 시설	상업시설	(중)상점, 식당, 방앗간, 목욕탕, 이발소/미장원, 농협(은행)
	공공시설	읍·면사무소, 우체국, 농협
	교육시설	영·유아보육시설, 초등학교, 중학교
	커뮤니티시설	읍·면 복지회관, 정보화센터 등
	건강관련시설	보건(지)소, 약국, 병·의원, 건강관리실
	놀이·휴게시설	어린이 놀이터, 소공원 등
생산관련시설	공동창고, 공동작업장, 공동 집하장, 공동판매 시설, 도농교류시설 등	농기계수리센터, 농약·비료, 종료 구입처 등

출처 : 송미령, 박시현(2001)

실, 도농교류시설, 정보화센터 등 사회적 수요가 발생하면서 마을회관, 경로당 등의 공동이용 시설에서 기능복합이 이루어지거나 이에 대한 요구가 높아지고 있는 추세이다. 공동이용시설

은 마을회관, 경로당으로 분류할 수 있으며, 이에 대한 법적 근거는 건축법과 노인복지법에서 찾을 수 있음

- 지난 2010년에는 충청남도의 독거노인의 생활안전을 도모하기 위해 자연마을 단위에서 공동이용시설로 활용하기 위해 마을회관, 경로당, 빈집 등을 활용하여 노인들이 공동으로 생활할 수 있도록 하기 위한 시범사업을 추진했음<sup>2)</sup>. 본 사업에서는 농촌 노인복지 정책이 인구중심의 정책이 아닌 실태조사를 통한 실수요자 여건분석이 중심이된 지원정책의 필요성이 부각되었음

▼ [표 2-2] 농촌 공동이용시설의 법적 정의

법명	정의
도시 및 주거환경정비법 (‘12.12.18 일부개정)	(제2조 정의) 주민이 공동으로 사용하는 마을회관, 공동작업장 등과 그 밖에 대통령이 정하는 시설을 말한다.
농어촌마을 주거환경 개선 및 리모델링 촉진을 위한 특별법 (‘13.6.4. 제정)	(제2조 정의) 주민이 공동으로 사용하는 마을회관·공동작업장 및 그 밖에 대통령령으로 정하는 시설을 말한다.
문화산업진흥시설지정 및 관리에 관한 고시 (‘09.9.1. 일부개정)	(제3조 지원시설 등의 범위) 입주사업자가 공동으로 이용하기 위하여 설치·관리하는 시설로서 다음 각 호와 같다. 1. 공용장비실 2. 회의장 또는 전시장 및 휴게실 3. 문화산업 관련 인력교육 및 양성에 필요한 시설 4. 기타 문화산업관련 사업자 등의 사업 활동을 위해 필요한 공동이용시설
공주시(‘12.10.26) 마을 공동이용시설 예산지원지침	(제2조 정의) 공동이용시설은 마을회관, 노인회관(경로당)을 말한다.

출처 : 농어촌연구원, 2013, “유니버설디자인을 적용한 농촌공동시설물 리모델링 방안”, p.15.

2.1.2. 농촌공동이용시설의 실태

- 시대에 따라 농촌 주민들의 필요를 반영하면서 다양한 정부사업을 통해 공급되어 왔으나 현재 이들 시설은 다양한 이유로 충분히 활용되지 못하거나 유향화되는 경우가 적지 않음. 기존 연구에서는 농촌공동시설의 저활용 및 유향화의 원인으로 잘못된 주민 선호파악에 의한 시설 공급, 사후관리에 대한 고려 부족, 접근성 문제등을 지적하고 있음

2) 박헌춘(2011), 농어촌 독거노인 공동생활주거 실태조사 연구

- 한국농촌경제연구원 “농촌공동시설의 유희화 실태와 활용 증대 방안” 보고서에 따르면 커뮤니티시설의 이용활성화에 걸림돌이 되는 문제로는 주로냉난방비·운영비·유지관리비 부족(18.5%), 마을에 없어 불편(15.0%), 부속된시설·장비 부족(11.8%), 프로그램 운영 부족(10.2%), 거리가 멀고 교통 불편(10.3%) 등이 지적되었음<sup>3)</sup>
- 또한, 농촌공동시설이 저활용되거나 유희화되는 이유를 사례별로 분류하면기능 복합화된 커뮤니티시설 일부 공간의 유희화, 재활용 시설의 2차적 유희화, 낡고 오래된 공동시설의 유희화, 과잉공급에 의한 유희화, 무분별한 지역개발사업 추진에 의한 유희화로 구분하여 제시하였음
- 농촌의 경우 일반적으로 고령화가 심화되면서 이용 수요가 크지 않은 마을회관이 노인정과 복합화되는 경우가 많음. 마을회관과 노인정을 복합적으로 사용할 때 마을회관은 유희화가 되고 노인정만 사용됨에 따라 일상적인 용도에서 사용이 적절하게 사용되지 못함에 따라 또 다른 유희시설화 되는 이중고에 노출되고 있음
- 마을회관의 경우 복지시설로 분류되는 경로당과 달리 주민의 집회 등을 위한 마을 단위 공공시설로 분류되어 지원이 되지 않아 빠르게 유희화되고 있는 실정에 있음
- 농어촌연구원(2007)에서 개발한 ‘농어촌지역 특성을 반영한 유니버설디자인 주택 매뉴얼’에서는 기본개념으로 유니버설디자인의 주택 기본개념을 다양성, 자립, 배려로 제안하고 있음<sup>4)</sup>



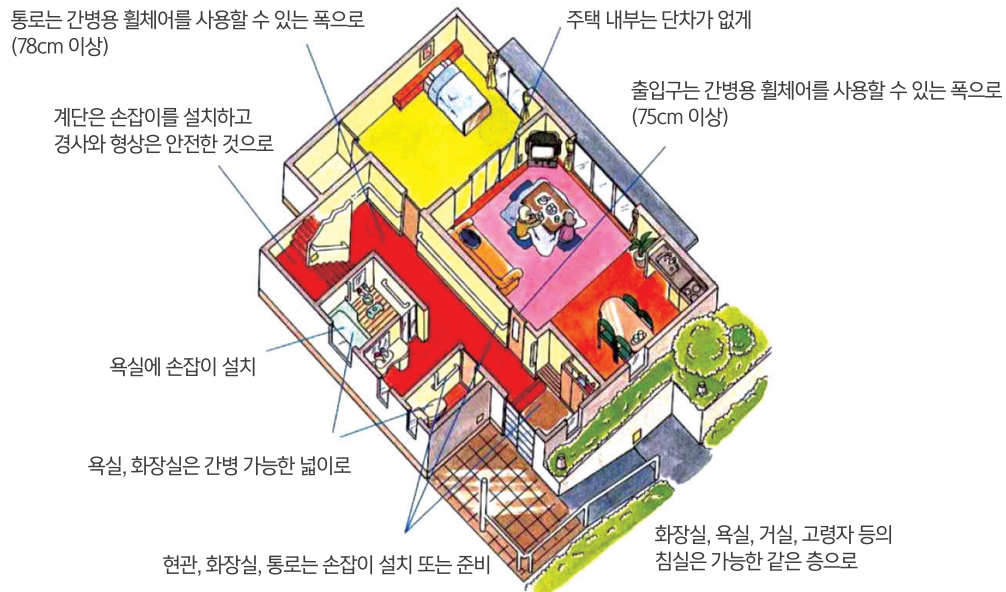
출처 : 농어촌연구원(2007), 농어촌지역 특성을 반영한 유니버설디자인 주택 매뉴얼개발

▲ [그림 2-1] 유니버설디자인의 주택 목표 및 8가지 기준

3) 농어촌연구원(2007), 농어촌지역 특성을 반영한 유니버설디자인 주택 매뉴얼 개발

4) 김광선 외(2012), 농촌 공동시설의 유희화 실태와 활용 증대 방안

- 또한, 유니버설디자인 주택의 목표와 기준을 사용자의 생활문화를 존중하여 가족과 지역이 연결되면서 공간에 애착을 느끼면서 장기간 안전하고 쾌적하게 살수 있는 주거를 목표로 하고 있음. 이러한 목표를 실현하기 위해 지원성, 융통성, 인지적 효율성, 접근성, 안전성, 건강성, 사회성, 경제성 등의 8개념을 제시 하였음
- 일본 건설교통성 시책으로 추진된 ‘장수사회대응 주택설계 지침’은 신체의 노화나 장애에 대응을 하기 위한 목적으로 제시되었음. 지침의 적용범위는 주로 신축 및 개축 주택을 대상으로 하고 있으며, 노화로 인한 신체 약화를 고려하여 기존의 주택을 리모델링하여 사용가능하도록 하는데 근간을 두고 있음<sup>5)</sup>
- 지침에는 방의배치, 단차, 난간, 통로 및 출입구의 폭, 현관, 계단, 화장실, 욕실 등 총 44개 항목을 설정하여 정하고 있음



출처 : 농어촌연구원(2007), 농어촌지역 특성을 반영한 유니버설디자인 주택 매뉴얼 개발 재인용

#### ▲ [그림 2-2] 장수화사회대응 주택설계지침의 계획개요

5) [www.jaic.or.jp/hyk/sisin.htm](http://www.jaic.or.jp/hyk/sisin.htm) 재인용

## 2.2. 고령자 활동분석

### 2.2.1. 고령자의 활동유형

- 고령자의 활동행태를 조사하기 위해서 노인복지법 제5조에 의해 매 3년마다 실시되는 노인실태조사를 활용하였음. 2020년도 노인실태조사<sup>6)</sup>의 내용 중 노인의 여가활동과 사회활동 행태를 주로 인용하였음
- 본 연구는 공공건축을 중심으로 한 실태조사로 주거를 대상으로 하는 활동은 제외하였음. 주거 이외의 장소 활동으로 공공기관과 공중이 이용하는 시설을 중심으로 유형구분 하였음
- 고령자의 활동은 대분류로 여가활동과, 사회활동으로 구분하였음. 여가활동은 문화예술 관람 활동, 문화예술 참여활동, 평생교육 활동, 스포츠 관람활동, 스포츠 참여활동, 관광 활동, 취미 오락 활동, 휴식 활동, 종교 활동으로 구분하며, 사회활동은 동호회 활동, 친목 단체 활동, 정치 사회 활동, 자원봉사 활동 등으로 구분함

▼ [표 2-3] 고령자 활동 유형

활동 내용			장소(공공건축)
대분류	중분류	세분류	
여가활동	문화예술 관람활동	영화관람, 전시회, 박물관, 음악연주회, 전통예술공연	박물관, 미술관, 문화원, 예술의전당, 문화의전당
	문화예술 참여활동	악기연주, 미술활동, 춤·무용, 문학행사참여, 문예창작/독서토론, 전통예술 배우기, 사진촬영	도서관, 문화원, 노인복지관,
	평생교육 활동	어학, 정보화교육	노인복지관, 경로당, 문화원, 시·군·구민회관/읍·면 동주민센터, 공공문화센터
	스포츠 관람활동	축구, 야구, 배구, 농구, 씨름 등	각종 스포츠 경기장
	스포츠 참여활동	당구, 탁구, 볼링, 수영	노인복지관, 시·군·구민회관/읍·면 동주민센터, 공공문화센터, 공설운동장
	관광 활동	자동차 드라이브, 문화유적방문, 자연명승 및 풍경관람, 삼림욕, 여행, 소풍·야유회·나들이	버스터미널, 기차역, 관광안내소

6) 이윤경, 2020년도 노인실태조사

활동 내용			장소(공공건축)
대분류	중분류	세분류	
여가활동	취미오락 활동	화투·고스톱, 등산, 화초·텃밭가꾸기, 독서·만화책·종교서적, 낚시, 바둑·장기·윷놀이, 수집활동, 생활공예, 요리·다도, 애완동물, 게임, 음주	노인복지관, 경로당, 도서관, 시·군·구민회관/동·읍·면 주민센터, 공공문화센터
	휴식 활동	산책, 음악감상, 목욕/사우나/찜질방, 낮잠, 라디오 청취, 신문/잡지	노인복지관, 경로당, 공중목욕탕/찜질방
	종교활동	교회, 성당, 절 등	교회, 성당, 절 등
사회활동	동호회 활동		.
	친목단체 활동		.
	정치사회 활동		.
	자원봉사 활동	사회복지, 문화체육, 교통질서, 환경보호, 보건의료, 교육활동	시·군·구민회관/읍·면·동주민센터, 복지기관, 경로당, 의료원, 보건소

### 2.2.2. 고령자 활동 장소도출

- 여가활동의 장소중 주요 공공건축으로는 박물관, 문화원, 예술의전당, 문화의 전당, 도서관, 노인복지관, 경로당, 시·군·구민회관/읍·면·동주민센터, 공공문화센터, 공성운동장, 버스터미널, 기차역, 관광안내소, 공중목욕탕/찜질방 등으로 나타났으며,
- 사회활동의 주요 공공건축은, 시·군·구민회관/읍·면·동주민센터, 복지기관, 경로당, 의료원, 보건소 등으로 조사되었고, 그 밖에 위생시설인 공중화장실은 기타 시설로 포함하고 있음

▼ [표 2-4] 고령자 활동 유형별 장소

고령자 활동유형	장소 (공공건축)
여가활동	박물관, 미술관, 문화원, 예술의전당, 문화의 전당, 도서관, 노인복지관, 경로당, 시·군·구민회관/읍·면·동주민센터, 공공문화센터, 공성운동장, 버스터미널, 기차역, 관광안내소, 공중목욕탕/찜질방
사회활동	시·군·구민회관/읍·면·동주민센터, 복지기관, 경로당, 의료원, 보건소



### 2.2.3. 고령자의 활동 특징

#### [불편 요인]

- 고령자가 일반 활동시 불편함을 느끼는 요소로 계단이나 경사 오르내리기 48.3%로 가장 높고, 버스타고 오르내리기 31.0%, 교통수단 부족 9.9%, 이동하기 불편한 노면 3.5% 등의 순으로 나타남
- 고령자가 공통적으로 겪고 있는 계단이나 경사 오르내리기를 제외하면 대중교통이용시 타고 오르는 불편과, 노면의 요철 및 단차, 대중교통의 부족으로 인해 개인교통수단(자가용, 자전거, 오토바이)을 선호하는 것으로 확인됨

▼ [표 2-5] 고령자 일반 특성별 외출시 불편한 요인

	버스타고 오르내리기	계단이나 경사로 오르내리기	교통수단 부족	이동하기 불편한 도로상태	노인을 배려 하지 않는 교통편의시설	차량이 많아 다니다기 위험	기타	계(명)
지역								
동	29.0	56.8	3.4	3.0	4.6	3.0	0.3	100.0(2,686)
읍·면	35.0	31.9	22.4	4.6	2.7	3.3	0.1	100.0(1,397)
남자	22.8	47.3	13.2	6.5	5.0	4.9	0.3	100.0(1,190)
여자	34.4	48.7	8.5	2.3	3.5	2.4	0.2	100.0(2,893)
65세~85세	30.8	48.9	9.6	3.5	3.9	3.4	0.3	100.0(4,082)

출처 : 정경희 외, 2017 노인실태조사, 13장 생활환경과 안전실태 재구성

#### [낙상사고 요인]

- 고령자의 낙상사고는 전체 노인의 7.2%가 지난 1년간 낙상을 경험하였고, 평균 1.6회로 나타났음. 성별로는 여자(8.1%)가 남자(6.1%)에 비해 2% 높게 나타났으며, 연령이 높을수록 낙상률이 높게 나타났음. 낙상을 하면 병원치료를 오래 받아야 하게 되고 후유증이 동반되므로 고령자에 있어 낙상의 문제는 생활에 심각하게 작용하는 활동특성이라 할 수 있음
- 고령자의 낙상이유는 바닥 미끄러움, 사람이나 사물과 부딪혀서, 보도나 문의 턱에 걸려서, 경사가 급해서, 조명이 어두워서, 발을 헛디뎠서, 갑자기 어지러워서, 다리에 힘이 풀려서 등이 있어 이와 같은 낙상의 문제에 대한 대응이 필요함

▼ [표 2-6] 고령자의 낙상 이유

	바닥이 미끄러워서	사람이나 사물에 부딪혀서	도로나 문턱에 걸려	도로의 경사가 급해서	조명이 어두워서	다리를 접 질려서	갑자기 어지러워서	다리에 힘이 풀려서	기타	계
비율	30.1	8.1	13.7	3.2	1.8	18.6	4.4	18.8	1.3	100
명	220	59	100	24	13	136	32	137	10	731

출처 : 2022 노인실태조사, 11장 생활환경과 노후생활

2.3. 유니버설디자인과 BF인증의 비교

- 농어촌에서 유니버설디자인 개념 적용 차원의 마을거점시설 진단을 하기위해 실태조사를 추진하며 선행자료 검증을 위해 선행연구된 충청남도 유니버설디자인 공공건축 부분 진단지표 및 가이드를 검토함
- 기존 진단지표는 규모와 공간 여건 등이 고려되지 않은 모든 공공건축을 대상으로 한 가이드 및 체크리스트 개념으로 근린생활권내의 소규모 거점시설에 적용하기 위한 검증이 요구며, 진단 지표 활용을 위한 검증은 전문가 심층 인터뷰를 통해 보완함

▼ [표 2-7] 충청남도 공공건축 유니버설디자인 진단지표

구분		세부 내용	진단		
			적정	미흡	미설치
외부 시설	주차장	주차장 크기	- 폭3.5m이상, 길이 5m이상 (적정) - 폭3.3m이상, 길이 5m이상 (미흡)		
		바닥재질	- 전체 미끄러지지 않는 재질 사용 (적정) - 전체 50%이상 미끄러지지 않는 재질 사용(미흡)		
		보도에서 주출입구접근	- 보행로와 차도 완전분리, 보행로 폭 1.2m이상 (적정) - 보행로와 차도 부분분리, 보행로 폭 1.2m이하 (미흡)		
	외부 접근로	접근로 단차	- 단차가 없음 (적정) - 단차 2cm 이하 (미흡)		
		경사로	- 1/18(3.18°)의 이하의 각도 (적정) - 1/12(4.76°)의 이하의 각도 (미흡)		
		경사로 폭	- 공간폭 1.5m, 경사로참 1.5m×1.5m 이상 (적정) - 공간폭 1.2m, 경사로참 1.5m×1.5m 미만 (미흡)		

구분			세부 내용	진단				
				적정	미흡	미설치		
외부 시설	외부 접근로	경사로 손잡이	- 양측면설치 높이 80~90cm, 굵기 3,2~3.8cm (적정) - 한쪽면 설치 높이 80~90cm, 굵기 3,2~3.8cm (미흡)					
		계단 손잡이	- 양측면설치 높이 80~90cm, 굵기 3,2~3.8cm (적정) - 한쪽면 설치 높이 80~90cm, 굵기 3,2~3.8cm (미흡)					
	현관/ 출입문	현관의자	- 현관 보조의자 설치 (적정)					
		바닥재질	- 전체 미끄러지지 않는 재질 사용(적정) - 전체 50%이상 미끄러지지 않는 재질 사용(미흡)					
		단차	- 단차가 없음 (적정) - 단차 2cm 이하 (미흡)					
		출입구 폭	- 통과 유효폭 1m 이상 (적정) - 통과 유효폭 0.8m 이상 (미흡)					
			출입문 손잡이	- 자동문 (적정) - 수직·수평 손잡이 위치 0.8m~0.9m (미흡)				
		출입문 유효거리	- 전면 1.5m 이상 (적정) - 전면 1.2m 이상 (미흡)					
		실내 시설	일반 출입문	단차	- 단차가 없음 (적정) - 단차 2cm 이하 (미흡)			
				유효폭	- 통과 유효폭 1m이상 (적정) - 통과 유효폭 0.8m이상 (미흡)			
전후면 유효거리	- 전면 1.5m 이상 (적정) - 전면 1.2m 이상 (미흡)							
출입문 손잡이	- 자동문 (적정) - 수직·수평 손잡이 위치 0.8m~0.9m (미흡)							
복도	단차		- 단차가 없거나, 단차 있으면 경사로가 설치되어 있는가? 혹은 단차 2cm 이하 권장					
	유효폭		- 유효폭 1.5m이상 (적정) - 유효폭 1.2m이상 (미흡)					
	연속 손잡이		- 양측면설치 높이 80~90cm, 굵기 3,2~3.8cm (적정) - 한쪽면 설치 높이 80~90cm, 굵기 3,2~3.8cm (미흡)					
	바닥재질		- 전체 미끄러지지 않는 재질 사용(적정) - 전체 50%이상 미끄러지지 않는 재질 사용(미흡)					

구분		세부 내용	진단		
			적정	미흡	미설치
실내 시설	계단	형태 및 유효폭	- 유효폭 1.2m 이상, 2cm 이상의 추락방지턱 (적정) - 유효폭 0.9m 이상, 2cm 이상의 추락방지턱 (미흡)		
		바닥마감	- 계단 전체에 미끄럽지않은 재질로 평탄하게 마감하고, 인지성이 높은 시각적 재료를 사용 (적정) - 계단코에 경질고무류, 줄눈 등의 미끄럼 방지설비 설치(미흡)		
		계단 손잡이	- 양측면설치 높이 80~90cm, 굽기 3,2~3.8cm (적정) - 한쪽면 설치 높이 80~90cm, 굽기 3,2~3.8cm (미흡)		
		디딤판 철평면	· 중의 기준을 만족하며 1.8m 이내마다 휴식참 설치(적정)		
			· 철평면 0.18m 이하, 디딤판 0.28m 이상, 철평면의 기울기는 디딤판의 수평면으로부터 60° 이상으로 설치(미흡) · 계단코는 3cm 미만설치(미흡)		
이동 시설	승강기	전면 활동공간	- 전면에 1.5m*1.5m 이상의 공간확보 (적정) - 전면에 1.4m*1.4m 이상의 공간확보 (미흡)		
		통과 유효폭	- 통과유효폭 1.2m 이상 (적정) - 통과유효폭 1m 이상 (미흡)		
		유효바닥 면적	- 유효 폭 1.6m 이상, 깊이 1.35m 이상 (적정) - 유효 폭 1.5m 이상, 깊이 1.35m 이상 (미흡)		
		수평 손잡이	- (미흡)의 조건을 만족하고 차갑거나 미끄럽지 않은 재질 사용 (적정)		
			- 높이 0.85m±5cm, 지름 3.2cm~3.8cm로 벽과 손잡이 간격 5cm 내외로 설치 (미흡)		
위생 시설	접근	유효폭 단차	- 유효폭 1.2m 이상, 단차 없음 (적정) - 유효폭 0.9m 이상, 단차 2cm 이하 (미흡)		
		바닥재질	- 물이 묻어도 미끄럽지 않은 타일		
		출입문	- 유효 폭 1m 이상 (적정) - 유효 폭 0.8m 이상 (미흡)		
	대변기	칸막이 출입문	- 유효폭 0.9m 이상, 자동문 혹은 내부공간이 확보된 밖여닫이 또는 미닫이 형태, 색상과 문자로 사용여부 알 수 있음, 잠금장치를 설치함(적정) - 유효폭 0.8m 이상, 색상으로 사용 여부를 알 수 있음(미흡)		
		활동공간	- (미흡)의 조건을 만족하며, 대변기 전면 활동공간 1.4m×1.4m 이상 확보 (적정)		
			- 대변기 유효바닥면적이 폭 1.4m이상, 깊이 1.8 m 이상이 되도록 설치하여야 하며, 대변기 측면 활동공간 0.75m 이상 확보(미흡)		

구분	세부 내용	진단		
		적정	미흡	미설치
위생 시설	대변기 손잡이	<ul style="list-style-type: none"> <li>- 대변기 양옆에 수평손잡이는 높이 0.6m~0.7m위치에 설치, 변기중 심에서 0.4m이내의 지점에 고정하여 설치</li> <li>- 다른 쪽 손잡이는 0.6m 내외의 길이로 회전식으로 설치하여야 하며 손잡이간의 간격은 0.7m 내외로 설치</li> <li>- 수직손잡이는 수평손잡이와 연결하여 0.9m 이상의 길이로 설치. 손잡이 두께는 지름 3.2cm~3.8cm가 되도록 설치</li> <li>- 모든 조건을 충족하면 (적정), 그렇지 않으면 (미흡), 하나도 해당되지 않으면 (미설치)</li> </ul>		
	소변기 손잡이	<ul style="list-style-type: none"> <li>- 수평손잡이는 높이 0.8m~0.9m, 길이는 벽면으로부터 0.55m 내외로 설치</li> <li>- 좌우 손잡이 간격은 0.6m, 수직 손잡이는 높이 1.1m~1.2m 내외로 설치</li> <li>- 돌출폭 벽면으로부터 0.25 m내외, 하단부가 휠체어의 이동에 방해가 되지 않도록 설치</li> <li>- 손잡이 두께는 지름 3.2cm~3.8cm가 되도록 설치</li> <li>- 모든 조건을 충족하면 (적정), 그렇지 않으면 (미흡), 하나도 해당되지 않으면 (미설치)</li> </ul>		
	세면대 높이	<ul style="list-style-type: none"> <li>- 세면대의 상단높이는 바닥면으로부터 0.85m 하단은 깊이 0.45m, 높이 0.65m이 확보</li> <li>- 모든 조건을 충족하면 (적정), 그렇지 않으면 (미흡), 하나도 해당되지 않으면 (미설치)</li> </ul>		

### 2.3.1. 유니버설디자인과 BF인증제의 개념



▲ [그림 2-3] 무장애 디자인 인증제와 유니버설디자인 환경의 차이에 대한 이해

- 물리적 환경에서의 무장애 디자인(barrier-free design)과 유니버설디자인(universal design)은 서로 다른 개념이 아니라 환경을 구성하는 방법에 따라 구분되는 개념임
- BF인증제를 통해 이용자가 어떤 방해나 제한 없이 자유자재로 이동할 수 있는 물리적 환경의 개선은 장애를 지닌 사람이 자유롭게 이동하는 것을 방해하는 다양한 유형의 장애물을 제거한다는 의미로 법규, 기준, 조례, 규약 등과 관련되고 있음
- 한편 유니버설디자인(universal design)은 모든 사람이 연령이나 신체적인 차이에 상관없이 다양한 모든 이용자가 사용할 수 있는 물리적 환경뿐만 아니라 사회구성원의 사회 활동 참여를 유도하기 위한 유무형적 다양한 환경으로의 변화를 추구하는 특징이 있음
- 무장애디자인이 고령자와 장애인들의 공공건물과 시설의 이용을 용이하게 하는 부분적, 소극적 접근 방식이라면 유니버설디자인은 일상의 공간, 시설, 정보 등 누구나 평등하고 편리하며 안전하게 이용할 수 있는 포괄적이면서 적극적인 접근 방식임

▼ [표 2-8] 무장애디자인과 유니버설디자인 개념 비교

구분	무장애디자인 (Barrier-free Design)	유니버설디자인 (Universal Design)
설계접근	기존 장벽 제거/ 리모델링	설계 단계부터 이용하기 쉬움
이용대상	사회적 약자/ 장애인(휠체어)/고령자	성별, 연령, 장애, 국적에 관계 없이 모든사람
디자인 핵심원리	접근성, 안전성	접근성, 안전성, 지원성, 공평성, 융통성, 심미성, 다양성
지향점	물리적 환경의 장애 제거	사회적 약자 배려를 통한 모두가 공평한 사회 구현
적용범위	건축, 환경의 접근 경로등 물리적 환경 중심	공간, 시설, 정보 등 유무형의 생활환경
적용사례	장애인을 위한 별도의 분리된 화장실	장애인과 일반인 모두가 함께 이용하는 가족(다목적)화장실

### 2.3.2. 주민공동이용시설 유니버설디자인 가이드라인과 BF인증제의 차이점

- 경로당과 마을회관은 일상의 장소이면서 식사와 취침이 가능한 생활환경을 구성하고 농촌의 고령 노인들을 위한 복지서비스를 지원하는 주민공동이용시설임
- 마을회관에 대한 가이드라인은 현재 마련되어 있지 않으며, 따라서 주민공동시설인 마을회관과 경로당에 대한 방향 지침은 현재 적용되고 있는 ‘노인 복지시설 유니버설디자인 가이드라인\_경로당’을 기준으로 살펴보았음
- 주민공동이용시설에 대한 ‘서울시 노인 복지시설 유니버설디자인 가이드라인(경로당)’지침의 기본방향은 ① 비상시를 고려한 안전한 환경, ② 시설적 이미지를 최소화한 일상적 환경, ③ 이용자를 고려한 쾌적한 지원 환경, ④ 지역 연계 및 교류 확대에 되어 있음
- 첫 번째, 비상시를 고려한 안전 환경에 대한 방향은 고령 장애 및 초고령 노인들의 안전을 위해 일상적 환경에서 발생할 수 있는 다양한 사고 유형을 예측하고 대비하는 환경을 구축하는 것으로 화재 등의 비상시에 대피하여 피난 통로와 임시 대피장소 등과 사인 시스템의 계획, 명확한 동선 안내 등을 포함한 계획을 하고 있음
- 두 번째, 시설적 이미지를 최소화한 일상적 환경은 인간적 스케일의 친숙한 환경과 지역적인 정서를 반영한 복합적 성격을 표현할 수 있는 일상적 환경을 제공해야 하는 것으로 소규모 복합 시설로서 프로그램의 성격에 따라 이용자층의 변화를 반영하고 이에 따라 공간 마감재의 선택 및 주변환경과 조화를 이루는 편안한 공간으로 계획함
- 세 번째, 이용자를 고려한 쾌적한 지원 환경은 이용자들이 쉽고 안전하게 공간을 사용할 수 있는 환경을 구축하고, 일상적 환경에서도 동기유발, 감각기능의 유지 및 향상에 도움을 줄 수 있는 요소들을 제공하는 것으로써 자연 요소의 도입과 연계, 친숙한 물품의 배치, 다양한 감각을 활용한 정보제공, 누구나 이해하기 쉬운 사인 시스템, 환경 요소를 극대화한 쾌적성 등을 고려한 환경을 구축함
- 네 번째, 지역 연계 및 교류의 확대에 지역의 커뮤니티 시설로서 다양한 계층과 이용자를 위한 프로그램을 제공하고 지역사회 활성화를 위해 지역주민들이 자연스럽게 이용 가능한 열린 공간 및 이에 필요한 다양한 지역 문화 활동이 가능한 장소 역할을 고려하여 계획함
- 따라서 주민공동이용시설(경로당)에 대한 유니버설디자인과 장애물 없는 생활환경(BF)인증제 지침 방향과의 차이점은 다양한 사고 유형을 예측하고 대비하는 안전환경, 정서적 지원을 위한 복합적 환경, 감각기능의 유지 및 향상에 영향을 주는 자연요소를 활용한 쾌적한 환경, 지역연계를 위한 교류프로그램 적용 등의 특징으로 살펴볼 수 있음

▼ [표 2-9] 무장애디자인과 유니버설디자인 관련제도 항목 비교

구분	무장애디자인 (Barrier-free Design)	유니버설디자인 (Universal Design)			
관련 제도	Universal Design 적용을 고려한 장애물 없는 생활 환경(BF)인증 상세표준도 (2019)_건축물	서울시 유니버설디자인 적용 지침(2022)_공공 건축물	서울시 복지시설 유니버설디자인 가이드라인 (2020)_경로당 ver2.0	서울시 경로당 유니버설디자인 가이드북(2020)	충남 유니버설디자인 가이드라인 (2019)
외부 시설	매개시설 -접근로 -장애인전용 주차구역 -주출입구(문)	<u>보도와 대지의 접점공간 (공지)</u> -대지와의 경계 -대지 출입구 -공지 <u>접근공간</u> -보행접근 -차량접근 -주출입구(문)	<u>외부 접근공간</u> -주차장 -외부 출입구 -진입로 -경사로 -외부계단	<u>접근공간</u> -진입도로 -경사로	외부시설 -주차장 -외부 접근로 -현관/출입문
내부 시설	내부시설 -일반출입문 -복도 -계단 -경사로 -승강기		내부 기능별 공간 -식당 및 주방 -공용공간 -프로그램실 -생활실	<u>생활공간</u> -거실 -주방	실내시설 -일반 출입문 -복도 -계단
내부 이동 시설		<u>내부이동공간</u> -로비와 홀 -수평이동공간 -수직이동공간	<u>내부 진입 및 이동공간</u> -출입구/현관 -복도 -엘리베이터 -계단	<u>접근공간</u> -출입구 -현관	이동시설 -승강기
위생 시설	위생시설 -장애인이 이용 가능한 화장실 -화장실의 접근 -대변기 -소변기 -세면대 -욕실 -샤워실 및 탈의실	위생공간 -화장실의 기본구성 -모두를 위한 화장실 >장애인 등이 이용 가능한 화장실 기준 >가족 등이 이용 가능한 화장실 설치 기준 >일반화장실 설치기준 >육아편의시설	-화장실	-화장실 -세면실	위생시설 -접근 -대변기 -소변기 -세면대
안내 시설	안내시설 -안내설비 -경보 및 피난 설비	안내 및 기타 이용시설 -안내시설 -기타이용시설 -기타이용설비			



구분	무장애디자인 (Barrier-free Design)	유니버설디자인 (Universal Design)
특화 시설		<u>특화공간</u> -특화공간 -치유공간
기타 시설	<u>기타시설</u> -객실 및 침실 -관람석 및 연람석 -접수대 및 안내데스크 -매포스, 판매기, 음료대 -피난구 설치 -임산부 휴게시설 <u>기타설비</u> -비치용품	<u>피난 및 대피</u> -피난 및 대피시설
공통 사항		<u>환경요소</u> -외부마감 -내부마감 -문과창 -색채 -조명 -사인 -가구 및 수납공간 -기타
		<u>공통사항</u> -마감재 -색채 -출입문 -조명 -조명 스위치 -화재감지기

- 법률에 따라 그 최소한의 규제기준을 정립한 ‘장애물 없는 생활 환경(BF)인증 상세 표준도\_건축물’과 ‘서울시 유니버설디자인 적용 지침(2022)\_공공건축물’ 및 주민공동이용시설에 대한 가이드라인으로서 ‘서울시 복지시설 유니버설디자인 가이드라인\_경로당(2020)’, ‘서울시 경로당 유니버설디자인 가이드북(2020)’에서 세부 내용을 살펴보면 내부시설, 위생시설, 특화시설과 공통사항인 환경요소 항목이 큰 차이점으로 나타나며, 그 내용은 다음과 같음
- ‘건축물에 대한 장애물 없는 생활 환경(BF)인증 상세 표준도’에서는 내부시설을 일반 출입문, 복도, 계단, 경사로, 승강기에 대한 기준을 제시하고 있으나 ‘서울시 복지시설 유니버설디자인 가이드라인\_경로당’에서는 내부 진입 및 이동공간을 별도 표기하고 내부 기능별 공간 항목을 별도로 작성하여 식당 및 주방, 공용공간, 프로그램실, 생활실에 대한 상세한 내용을 담고 있으며, ‘서울시 경로당 유니버설디자인 가이드북’에서는 생활공간으로서 거실과 주방으로 공간을 구분하여 그 기준을 제시하고 있음

▼ [표 2-10] 주민공동이용시설의 유니버설디자인 가이드라인\_경로당 내부시설

서울시 복지시설 유니버설디자인 가이드라인\_경로당



가정과 같은 친숙한 분위기의 주방과 식당



가정과 같은 따뜻하고 친숙한 분위기를 강조한 공용 공간



다양한 프로그램이 가능한 배치를 위한 이동 가능한 가구와 건강 체크, 인지강화요소를 적용한 안정적인 프로그램실 공간



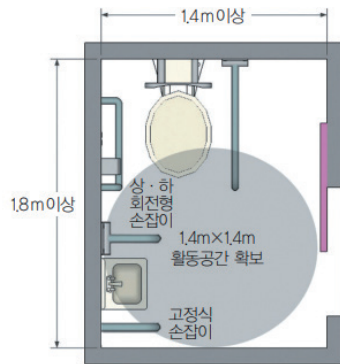
가정과 같이 편안하고 아늑한 분위기를 강조한 소규모의 거실인 생활실

- ‘건축물에 대한 장애물 없는 생활 환경(BF)인증 상세 표준도’에서는 법률에 따른 위생시설로서 장애인이 사용 가능한 기준의 지침을 담고 있으나 공공건축의 서울시 유니버설디자인 적용 지침을 살펴보면 위생공간의 경우 장애인 등이 이용 가능한 화장실 설치 기준에 대한 내용 뿐만 아니라 가족 등이 이용 가능한 화장실 설치 기준 및 일반 화장실 설치 기준과 육아 편의 시설에 대한 내용을 포함하고 있음

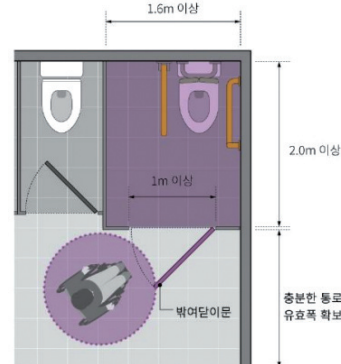
▼ [표 2-11] BF인증과 유니버설가이드라인\_위생시설 규격비교

Universal Design 적용을 고려한 장애물 없는 생활환경(BF)  
인증 상세표준도(2019)\_건축물

서울시 유니버설디자인 적용 지침(2022)\_공공건축물



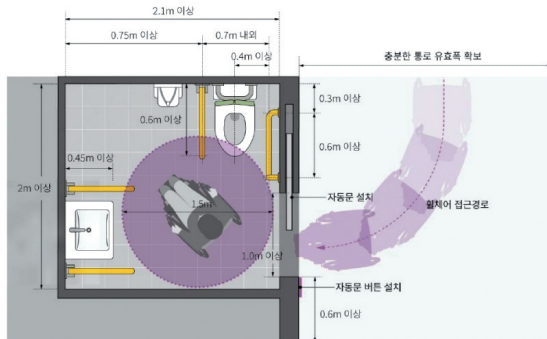
장애인 화장실 규격



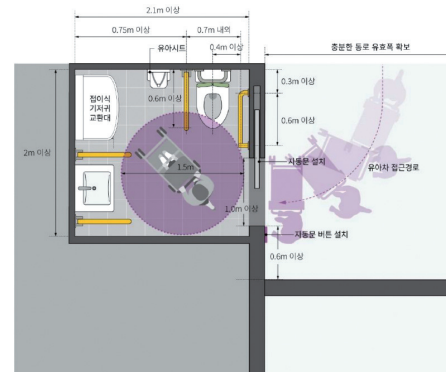
일반화장실 내 설치시(2019.9.27.이후 준공시)

▼ [표 2-12] 서울시 유니버설디자인 적용 지침\_공공건축물 위생시설

서울시 유니버설디자인 적용 지침(2022)\_공공건축물



장애인 화장실 별도 설치 시



가족 등이 이용 가능한 화장실 설치 기준\_최소규격 설치 시

- ‘서울시 복지시설 유니버설디자인 가이드라인\_경로당’에서는 특화공간 항목을 구성하여 대피 및 방재, 감염병 예방 관리를 위한 공간에 대한 지침과 지역주민이 참여하고 교류하는 열린공간과 녹지공간을 조성한 활동 및 내외부 공간의 연계가 이루어지는 치유 공간에 대한 내용을 담고 있음

▼ [표 2-13] 주민공동이용시설의 유니버설디자인 가이드라인\_경로당 특화공간

서울시 복지시설 유니버설디자인 가이드라인\_경로당



이웃주민, 자연과 교류할 수 있는 열린 야외공간



이용자가 휠체어에 앉은 상태나 보행보조기를 이용해서도  
편안하게 접근 할 수 있도록 계획된 화단

- ‘서울시 복지시설 유니버설디자인 가이드라인\_경로당’에서는 고려해야 하는 다양한 환경 요소로서 외부마감, 내부마감, 문과창, 색채, 조명, 사인, 가구 및 수납공간에 대한 지침을 명시하고 있으며, ‘서울시 경로당 유니버설디자인 가이드북’에서는 마감재, 색채, 출입문, 조명, 조명 스위치, 화재감지기에 대해 가이드라인을 공통사항으로서 제시하고 있음. 이를 통해 경로당에 대한 전반적인 환경 공통사항으로서 심미적 요소, 기능적 요소, 환경적 요소를 종합하여 고려하고 있으며, 감성적, 자연친화적 특성이 담겨있음을 알 수 있음

▼ [표 2-14] 주민공동이용시설의 유니버설디자인 가이드라인\_경로당 환경요소

서울시 복지시설 유니버설디자인 가이드라인\_경로당



주변환경과 조화를 이루고 자연색채를 강조한 외부마감



따뜻하고 친근한 이미지를 강조한 내부마감



바닥, 벽, 천장\_입구에 있는 작은 알코브 공간을 활용하여 앉아서 쉴 수 있는 공간으로 계획



넓은 유리창으로 내외부 공간을 쉽게 들여다 볼 수 있도록 계획한 출입문



남녀화장실 문을 각기 다른 색으로 띠를 둘러 이용자가 쉽게 구분하도록 유도한 색채계획



픽토그램을 혼합하여 알아보기 쉽게 디자인한 사인



- 또한 ‘서울시 유니버설디자인 통합 가이드라인’과 ‘서울시 유니버설디자인 적용 지침\_공공건축물’ 등 공공건축물 유니버설디자인 가이드라인의 경우 공공건축물이라는 큰 범주에서 접근공간, 진입공간, 이동공간, 위생공간, 안내 및 기타 이용시설 등으로 범위를 구분하고 있으나 공공건축물에 전반적으로 적용되는 포괄적인 범위를 제시하고 있어 경로당의 유니버설디자인 가이드라인 기준으로 활용하기에는 다소 한계가 있음
- ‘서울시 복지시설 유니버설디자인 가이드라인\_경로당’과 ‘서울시 경로당 유니버설디자인 가이드북’의 사항을 통합하여 고려한다면, 공통된 사항으로 접근공간, 생활공간, 위생공간, 공통사항과 별도로 특화 공간을 포함하여 제시할 수 있음

## 2.4. 농촌 주민공동이용시설(마을회관, 경로당) 유니버설디자인 체크리스트

- 앞서 BF와 유니버설디자인의 사례에서 제시되었던 항목별 유형 공간은 농촌 주민공동이용시설 중 본 연구의 대상인 마을회관과 경로당에 적용하기에 유형적으로 복잡하여 단순화 할 필요가 있음
- 기존 BF와 유니버설디자인 체크리스트 사례에서는 외부시설, 내부시설, 내부이동시설, 접근공간, 진입공간, 이동공간, 위생공간, 안내 및 기타 이용시설, 특화시설 등으로 유형을 구분하고 있는데, 이용자 및 관리자의 이해와 적용의 용이성을 기준으로 기존 ‘충청남도 공공건축 유니버설디자인 적용방안연구’에서 제시되었던 체크리스트를 기반으로 외부시설, 실내시설, 위생시설로 단순화 하였음
- 또한, 마을회관 및 경로당의 필수 공간인 거실과 주방의 항목을 실내시설로, 접근시설 항목을 외부시설에 포함하여 마을회관 및 경로당 유니버설디자인 가이드라인 항목을 통합적으로 고려한 주민공동이용시설 공간인 마을회관 및 경로당의 유니버설디자인 체크리스트를 위와 같이 제안하였음
- 충남 공공건축 유니버설디자인 가이드라인 체크리스트에서 제시하고 있는 최소한의 적정 조건인 객관적 수치와 현재 주민 공동체 시설의 가이드라인으로 적용되고 있는 복지시설 유니버설디자인 가이드라인(경로당)에서 추가적으로 세부적인 고려 사항인 정서적 안정 및 안전에 대한 사항들을 상호 보완하여 통합적으로 재구성함으로써 경로당과 마을회관의 특정한 상황적, 공간적 조건에 맞는 체크리스트를 제시하였음

▼ [표 2-15] 농촌 공동이용시설(마을회관, 경로당) 유니버설디자인 체크리스트

구분		세부 내용	우수	적정	미흡
외부 접근로	주차장	주차장 크기	- 폭3.5m이상, 길이 5m이상 (우수) - 폭3.3m이상, 길이 5m이상 (적정)		
		바닥재질	- 전체 미끄러지지 않는 재질 사용 (우수) - 전체 50%이상 미끄러지지 않는 재질 사용(적정)		
		보도에서 주출입구접근	- 보행로와 차도 완전분리, 보행로 폭 1.2m이상 (우수) - 보행로와 차도 부분분리, 보행로 폭 1.2m이하 (적정) - 이동 동선에 따른 연속적인 조명 설치(우수)		
		진입도로	- 보행안전구역 시작과 끝지점에 과속방지턱 설치(우수) - 차량 운전자와 보행자가 사전에 인식 가능한 사인 설치(우수)		
		접근로 단차	- 단차가 없음 (우수) - 단차 2cm 이하 (적정)		
			- 1/18(3.18°)의 이하의 각도 (우수) - 1/12(4.76°)의 이하의 각도 (적정)		
		경사로	- 우천시 바닥이 미끄럽지 않도록 경사로 상부에 캐노피 설치(우수) - 경사로 시작과 끝부분에 주의 사인 설치(우수)		
		경사로 폭	- 공간폭 1.5m, 경사로참 1.5m×1.5m 이상 (우수) - 공간폭 1.2m, 경사로참 1.5m×1.5m 미만 (적정)		
		경사로 손잡이	- 양측면설치 높이 0.65~0.85m, 굵기 3,2~3.8cm (우수) - 한쪽면 설치 높이 0.65~0.85m, 굵기 3,2~3.8cm (적정) - 어르신들의 신체적 다양성을 배려하는 2열 안전 손잡이 설치(우수)		
		형태 및 유효폭	- 유효폭 1.2m 이상, 2cm 이상의 추락방지턱 (우수) - 유효폭 0.9m 이상, 2cm 이상의 추락방지턱 (적정)		
외부 시설		바닥마감	- 계단 전체에 미끄럽지않은 재질로 평탄하게 마감하고, 인지성이 높은 시각적 재료를 사용 (우수) - 계단코에 경질고무류, 줄눈 등의 미끄럼 방지설비 설치 (적정)		
		계단	- 양측면설치 높이 0.65~0.85m, 굵기 3,2~3.8cm (우수) - 한쪽면 설치 높이 0.65~0.85m, 굵기 3,2~3.8cm (적정) - 어르신들의 신체적 다양성을 배려하는 2열 안전 손잡이 설치(우수)		
		계단 손잡이	- 양측면설치 높이 0.65~0.85m, 굵기 3,2~3.8cm (우수) - 한쪽면 설치 높이 0.65~0.85m, 굵기 3,2~3.8cm (적정) - 어르신들의 신체적 다양성을 배려하는 2열 안전 손잡이 설치(우수)		
		디딤판	- 층의 기준을 만족하며 1.8m 이내마다 휴식참 설치 (우수) - 철평면0.18m이하, 디딤판 0.28m이상, 철평면의 기울기는 디딤판의 수평면으로부터 60°이상으로 설치 (적정) - 계단코는 3cm 미만설치(미흡)		

구분		세부 내용	우수	적정	미흡
외부 시설	출입문	바닥재질	- 전체 미끄러지지 않는 재질 사용 (우수) - 전체 50%이상 미끄러지지 않는 재질 사용 (적정)		
		단차	- 단차가 없음 (우수) - 단차 2cm 이하 (적정)		
		출입구 폭	- 통과 유효폭 1m 이상 (우수) - 통과 유효폭 0.8m 이상 (적정)		
		자동문	- 유리 출입문은 충돌방지 시트 적용 (우수)		
			- 전체 개방이 가능한 패닉 자동문 설치 (우수)		
			- 자동문 설치 시 문 열리는 방향을 인지 할 수 있는 사인 설치 (우수)		
			- 자동문 스위치에 시인성이 높은 색상의 사인 적용 (우수)		
		출입문 손잡이	- 자동문 (우수) - 수직·수평 손잡이 위치 0.8m~0.9m (적정)		
		출입문 유효거리	- 전면 1.5m 이상 (우수) - 전면 1.2m 이상 (적정)		
		충돌방지	- 유리 출입문은 충돌방지 시트 적용 (우수)		
		캐노피	- 우천 시 바닥이 미끄럽지 않도록 출입문 상부에 캐노피 설치 (우수)		
		안내사인	- 전면부에 경로당을 소개해주는 안내사인 설치 (우수)		
		보행보조기 보관	- 보행 보조기 보관공간 확보 (우수)		
		현관	- 쉽게 정리가 가능한 개방형 신발장 적용 (우수)		
			- 자주 신는 신발을 보관할 수 있는 신발장 하부공간 마련 (우수)		
			- 지팡이와 우산 등을 거치할 수 있는 보관공간 마련 (우수)		
			- 앉아서 신발을 갈아신을 수 있는 간이벤치 설치 (우수)		
실내 시설	일반 출입문	편의	- 서서 신발을 갈아 신을 수 있는 신발 받침대 설치 (우수)		
		단차	- 단차가 없음 (우수) - 단차 2cm 이하 (적정)		
		유효폭	- 통과 유효폭 1m이상 (우수) - 통과 유효폭 0.8m이상 (적정)		
		전후면 유효거리	- 전면 1.5m 이상 (우수) - 전면 1.2m 이상 (적정)		
		출입문 손잡이	- 자동문 (우수) - 수직·수평 손잡이 위치 0.8m~0.9m (적정)		



구분		세부 내용	우수	적정	미흡
복도	단차	- 단차가 없거나, 단차 있으면 경사로가 설치되어 있는가? 혹은 단차 2cm 이하 권장 (우수)			
	유효폭	- 유효폭 1.5m이상 (우수) - 유효폭 1.2m이상 (적정)			
	연속 손잡이	- 양측면설치 높이 0.65~0.85m, 굵기 3,2~3.8cm (우수) - 한쪽면 설치 높이 0.65~0.85m, 굵기 3,2~3.8cm (적정)			
	바닥재질	- 전체 미끄러지지 않는 재질 사용 (우수) - 전체 50%이상 미끄러지지 않는 재질 사용 (적정)			
실내 시설		- 마루로 안전한 접근이 가능한 계단과 수직 안전 손잡이 설치 (우수)			
	거실	- 외부와의 소통, 채광과 환기, 단열을 고려한 2중 창호설치 (우수)  - 수납문은 적은 힘으로 열고 닫을 수 있는 가벼운 소재 적용 (우수)			
생활 공간		- 싱크대 높이 800~850mm 이하로 적용 (우수)			
		- 물건을 쉽게 찾을 수 있도록 내부가 보이는 개방형 상부장 설치 (우수)			
		- 상부장의 최대 선반 높이는 1600mm 이하 (우수)			
	주방	- 손이 닿지 않는 상부장에 하향 리프트 선반 설치 (우수)  - 환기를 위한 창호 마련 (우수)  - 어르신의 실수를 줄여 주는 가스밸브 자동 잠금장치 설치 (우수)			
위생 시설					
	유효폭 단차	- 유효폭 1.2m이상, 단차 없음 (우수) - 유효폭 0.9m이상, 단차 2cm 이하 (적정)			
	바닥재질	- 물이 묻어도 미끄럽지 않은 타일 (우수)			
	접근				
	출입문	- 유효 폭 1m이상 (우수) - 유효 폭 0.8m이상 (적정)			
	손잡이	- 화장실 이동구간에 연속적이며, 따뜻한 소재의 안전 손잡이 설치 (우수) - 진출입 구간 수직 안전 손잡이와 미끄럼 방지 논슬립 설치 (적정)			
	사인	- 화장실 인지성을 강화하는 안내사인 적용 (우수)			

구분		세부 내용	우수	적정	미흡
대변기	칸막이 출입문	- 유효폭 0.9m 이상, 자동문 혹은 내부공간이 확보된 박여닫이 또는 미닫이 형태, 색상과 문자로 사용여부 알 수 있음, 잠금장치를 설치함 (우수) - 유효폭 0.8m 이상, 색상으로 사용 여부를 알 수 있음(적정)			
	활동공간	- (적정)의 조건을 만족하며, 대변기 전면 활동공간 1.4m×1.4m 이상 확보 (우수) - 대변기 유효바닥면적이 폭 1.4m 이상, 깊이 1.8m 이상이 되도록 설치하여야 하며, 대변기 측면 활동공간 0.75m이상 확보(적정)			
	손잡이	- 대변기 양옆에 수평손잡이는 높이 0.6m ~0.7m위치에 설치, 변기중심에서 0.4m이내의 지점에 고정하여 설치 - 다른 쪽 손잡이는 0.6m 내외의 길이로 회전식으로 설치하여야 하며 손잡이간의 간격은 0.7m 내외로 설치 - 수직손잡이는 수평손잡이와 연결하여 0.9m 이상의 길이로 설치, 손잡이 두께는 지름 3.2cm~3.8cm가 되도록 설치 - 모든 조건을 충족하면 (우수), 그렇지 않으면 (적정), 하나도 해당되지 않으면 (미흡)			
	위생 시설	- 수평손잡이는 높이 0.65~0.85m, 길이는 벽면으로부터 0.55m 내외로 설치 - 좌우 손잡이 간격은 0.6m, 수직 손잡이는 높이 1.1m ~1.2m 내외로 설치 - 돌출폭 벽면으로부터 0.25m내외, 하단부가 휠체어의 이동에 방해가 되지 않도록 설치 - 손잡이 두께는 지름 3.2cm~3.8cm가 되도록 설치 - 모든 조건을 충족하면 (우수), 그렇지 않으면 (적정), 하나도 해당되지 않으면 (미흡)			
세면대	소변기 손잡이	- 세면대의 상단높이는 바닥면으로부터 0.85m, 하단은 깊이 0.45m, 높이 0.65m이 확보 - 모든 조건을 충족하면 (우수), 그렇지 않으면 (적정), 하나도 해당되지 않으면 (미흡)			
	높이	- 위생 및 이용 편의를 고려한 화장실 앞 코너 세면대 설치 (우수)			
	기타	- 냉·온수를 쉽게 구분할 수 있는 냉온 사인 설치 (우수) - 수전 상단에 간접조명 설치 (우수) - 편리하게 사용이 가능한 수건걸이 및 수건 보관함 설치 (우수)			

### 3. 공동이용시설 유니버설디자인 적용사례 및 분석

#### 3.1. 사례조사 개요

- 본 연구의 목적인 농촌 지역에서 주민의 활용도가 가장 높은 공동이용시설인 마을회관과 경로당의 유니버설디자인 적용 사례를 살펴보고 사업적용 및 활용 사례를 통해 우리 지역에 대한 적용방안을 살펴보고자 하였으나, 서울시를 제외하곤 실제 유니버설디자인을 적용된 사례가 전무함
- 주민 공동시설인 마을회관과 경로당의 유니버설디자인 적용사례로 ‘서울시 유니버설디자인 컨설팅 사업’을 통해 구현된 실제 사업사례를 살펴 볼 수 있었음. 도시와 농촌이라는 환경적 조건이 다르지만 실제 적용 제시된 벤치마킹 사례는 사례연구로써 타당하다고 판단됨
- 서울시에서는 2010년부터 유니버설디자인 컨설팅을 운영하여 2014년 ‘복지시설 유니버설디자인 컨설팅\_자문컨설팅’에서는 4개의 경로당을 대상으로 진행되었고, 2016년 ‘서울시 복지시설 유니버설디자인 컨설팅’을 통해 경로당을 포함한 12개 복지시설에 유니버설디자인 적용을 위한 컨설팅 사업이 진행되었음. 2017년에는 ‘서울시 복지시설 등 유니버설디자인 컨설팅’에서 10개소 복지시설 중 경로당 사례는 3개소 있었음. 2020년에는 경로당 대표사업으로 ‘서울시 경로당 유니버설디자인 가이드북’이 적용된 ‘화목 경로당 유니버설디자인 적용사업’이 있음. 그 외에도 지속적으로 유니버설 컨설팅 사업은 진행되었으나 이 중 경로당 유니버설디자인 사업의 일부 사례는 다음과 같음

▼ [표 3-1] 서울시 유니버설디자인컨설팅이 적용된 경로당 디자인 사례

사업명	경로당 사례
서울시 복지시설 유니버설디자인 컨설팅_자문컨설팅(2014)	도봉구 쌍우 경로당, 성동구 무학 경로당, 송파구 잠실 경로당, 오목 어르신 사랑방
서울시 복지시설 유니버설디자인 컨설팅(2016)	중구 목정 경로당, 영등포구 영길 경로당
서울시 복지시설 등 유니버설디자인 컨설팅(2017)	백학경로당, 골안말경로당, 공항어르신 사랑방
서울시 경로당 유니버설디자인 가이드북(2020)	동대문구 화목경로당

### 3.2. 서울시 경로당 유니버설디자인 적용사례 분석

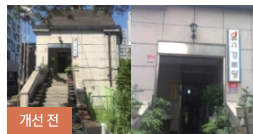
- 서울시 복지시설 유니버설디자인 컨설팅(2016) 사례인 ‘중구 목정 경로당’은 경로당 인근 공원 출입구 개선 및 경로당 내부 수납공간 부족, 아늑한 여가실과 동절기 난방문제, 식사공간이 부족한 문제 개선을 목표로 사업 진행되었음

▼ [표 3-2] 서울시 중구 목정경로당 사례

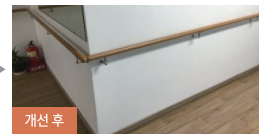
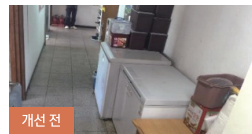
#### 서울시 복지시설 유니버설디자인 컨설팅(2016) 사례\_중구 목정경로당

개요	<ul style="list-style-type: none"> <li>· 시설명 : 중구 목정경로당</li> <li>· 설립 : 서울특별시 중구</li> <li>· 위치 : 서울특별시 중구 퇴계로 45길 32-12</li> <li>· 시설규모 : 경로당 연면적 195.17㎡ (지상 2층/계단 별도 출입구 이용) 대지 3,907.40㎡</li> <li>· 층별구분 : 지상 2층 노유자 시설</li> </ul>
	<ul style="list-style-type: none"> <li>지상 1층 공공시설(사무실)</li> <li>지하 1층 엘리베이터, 통제실, 운전자대기실, 전기실, 기계실</li> <li>지하 2층~5층 주차장</li> </ul>

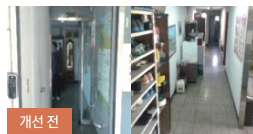
##### <경로당 주출입구>



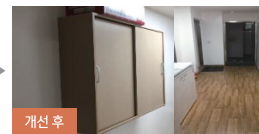
##### <복도공간 안전바 설치>



##### <현관 중문 설치와 온돌 바닥 교체>



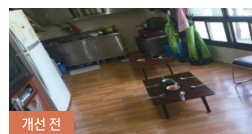
##### <복도공간 수납장 설치>



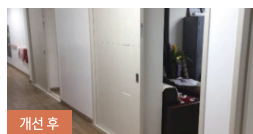
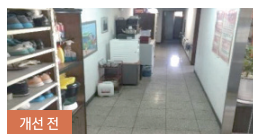
##### <복도 휴게 공간>



##### <할머니 방 부엌 공간>



##### <복도 공간 미닫이문 설치>



외부진입로: 경로당의 인지성을 높이는 파사드 디자인 제안

현관 및 복도: 현관 개선 검토 및 내부 복도 개선

실내: 실내 출입문 개선, UD형 실내 가구 및 조명 개선

- 서울시 복지시설 유니버설디자인 컨설팅(2017) 사례인 ‘백학 경로당’은 물리적 환경을 개선하는 것은 물론 사용되지 못하고 방치 되었던 2층 공간에 카페와 영화 상영공간을 구성하여 열린 경로당으로서 주민들이 함께 이용할 수 있는 마을 공공 커뮤니티 장소로서 역할을 하도록 계획되었음

▼ [표 3-3] 서울시 중랑구 백학 경로당 사례

서울시 복지시설등 유니버설디자인 컨설팅(2017) 사례\_중랑구 백학 경로당

개요	· 시설위치 : 서울시 중랑구 중화2동 323-14
	· 시설규모 : 155㎡
	· 시설분류 : 경로당
	· 사업예산 : 70백만원(공사 50백만원 / 물품 20백만원)
	· 층별구분 : 지상1층 경로당/ 지상 2층 (사용안함)

<파사드 디자인>



<커뮤니티 공간>



<외부계단 안전시설>



<오픈키친공간>



<출입구>



<화장실>



외부진입로: 경로당의 전면공간 및 건물 진입로 환경 개선

현관 및 복도: 계단 및 현관 환경 개선

실내: 탕비실 및 카페, 거실, 화장실, 주방입구 내부 공간 개선 및 2층은 열린공간으로서 외부 주민 접근성을 높임

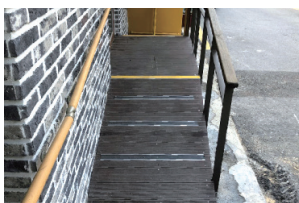


- 서울시 경로당 유니버설디자인 가이드북(2020) 적용 사례인 ‘동대문구 화목 경로당’은 안전한 이동하는 접근공간, 다양한 행태를 존중하는 생활공간, 스스로의 자립을 지원하는 위생공간을 기준으로 계획되었음
- 접근공간은 쉽게 인지되도록 일관되고 단순 명확한 안내시설물을 설치하고, 출입구는 낙상을 대비하여 안전 손잡이 및 미끄럼방지 마감을 적용하며, 현관은 단차를 제거하고 안전 손잡이, 벤치 등을 설치해 어르신들의 안전한 접근 및 출입을 지원함
- 생활공간은 휴식하며 소통할 수 있는 공간과 혼자 쉴 수 있는 고안을 마련해야 하며, 명확하게 시간과 공간을 인지하고, 안전하게 이동할 수 있는 환경과 지속적 신체활동 및 감각을 유지 시켜주는 공간임
- 또한 생활공간의 주방은 다양한 활동을 고려하여 동선의 단순화 및 위험 요소를 쉽게 인지하고, 최소한의 노력으로 주방 가구를 이용할 수 있도록 하여 안전하고 쉽게 활동할 수 있는 공간으로 구성되었음
- 위생공간은 어르신들의 안전하게 화장실을 이용하도록 지원하는 공간이며, 세면실은 바닥의 물기로 생기는 낙상사고에 대비해 안전하고 편리한 위생적인 공간으로 구성되었음

▼ [표 3-4] 서울시 동대문구 화목경로당 사례

서울시 경로당 유니버설디자인 가이드북(2020) 사례\_화목경로당

안전한 보행공간/ 찾기 쉬운 공간



안전하게  
이동하는  
접근공간

캐노피, 안내사인과 안전손잡이

경사로 미끄럼방지 논슬립

크고 명료한 글씨의 안내사인

선택 가능한 쉼터 공간/ 신발 갈아신는 공간



감각을 자극시키는 화단

안전손잡이 결합형 신발장

간이벤치와 생활인지사인

어르신의 행태를 고려한 가구/알아보기 쉬운 공간



소파에 적용된 다기능 손잡이

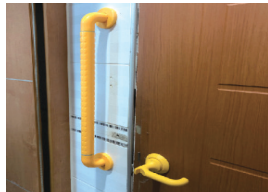


계단과 안전손잡이가 적용된 마루



손끼임을 방지하는 수납문

명확한 시각정보



대비되는 색채의 안전손잡이



축광시트 이름표가 부착된 조명 스위치



시간감각 유지와 쉬운 정보 접근을 위한 게시판

다양한 행태를  
존중하는  
생활공간

안전한 동선/ 위험상황 방지



이동구간 수평 안전손잡이



안전손잡이와 실명사인이 적용된 미닫이문 축광시트가 적용된 현관문



편리한 주방 환경/ 쾌적한 실내환경



하향 리프트 선반



인출식 하부장



인출식 코너 하부장

자립을 지원하는 시설/ 청결한 환경



좌변기 안전손잡이



세면대 안전손잡이



수건걸이 및 수건보관함

스스로의  
자립을  
지원하는  
위생공간

- 서울시 중구는 관내 경로당 18곳을 발굴해 유니버설디자인이 적용된 개방형 경로당으로서 지역 주민 누구나 이용할 수 있도록 주민을 위한 문화·소통공간으로 만드는 특화사업을 진행하였음. 그중 2022년 진행된 유락 경로당은 노후화되어 곳곳에 위험 요소가 많았던 경로당 내외부 시설에 유니버설디자인을 입혀 어르신들이 안전하고 편안하게 이용할 수 있는 환경을 조성했음



▲ [그림 3-1] 유락 경로당 리모델링 및 에너지 절감 시스템



▲ [그림 3-2] 필동 경로당 개선 전(좌), 후(우)

- 서울시 복지시설 유니버설디자인 컨설팅(2015) 사례인 ‘도봉구 쌍우 경로당’은 다양한 고령 노인들의 욕구를 반영하여 여가를 즐기며 교류할 수 있는 공간 프로그램으로 구성되었음



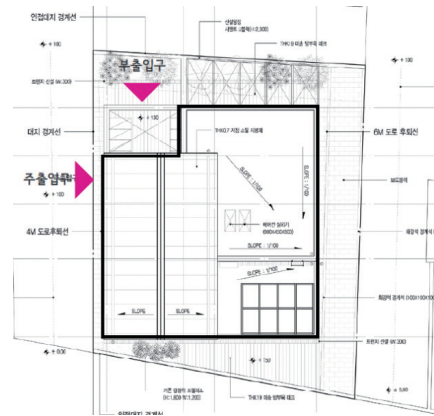
▼ [표 3-5] 서울시 도봉구 쌍우 경로당 사례

서울시 복지시설등 유니버설디자인 컨설팅(2015) 사례\_도봉구 쌍우 경로당

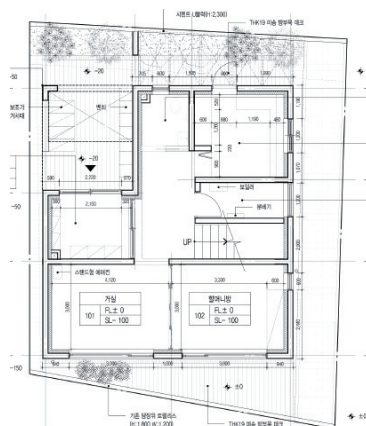
개요

- 시설명: 쌍우경로당
- 위치: 서울특별시 도봉구 우이천로 45길 22-4 (쌍문동)
- 준공: 1970.2 준공
- 연면적: 146㎡(기존)
- 이용인원: 일평균 25명 (등록회원 33명)
- 공사규모: 기존 경로당 (146㎡) 철거후 2층 규모 신축(146㎡)
- 예산: 400백만원 (시비:서울주민 참여예산)
- 사업기간: 2015.04 ~ 2016. 상반기
- 층별구분: 지상1층-현관, 거실, 할머니방, 주방, 화장실(여), 보일러실등/ 지상2층-다목적실, 할아버지방, 사무실, 화장실(남), 온실 등

<대상지 당시 현황>

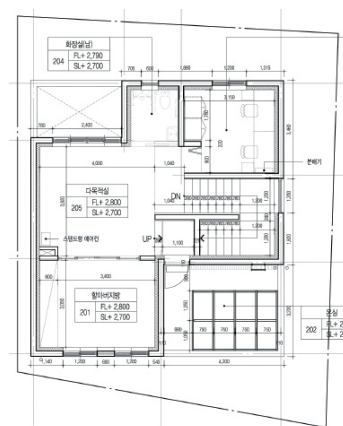


<1층 계획 평면도>



주출입구: 보행보조기 거치공간 및 벤치  
데크: 개별실에서 출입이 가능한 외부공간  
부엌: 외부에서 출입이 가능

<2층 계획 평면도>



다목적실: 다양한 프로그램을 수행하는 공간테라스공간& 온실:  
야외활동 지원 공간

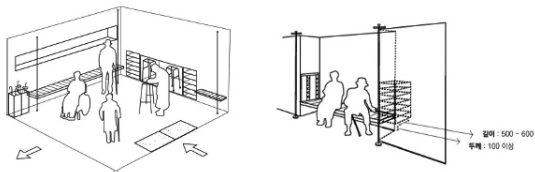
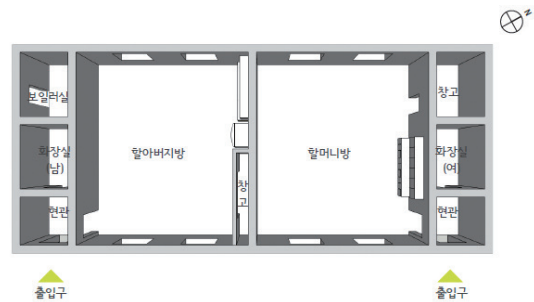
- 현관 및 홀
    - : 현관을 외부로 확장하여 현과과 홀의 면적을 확대
    - : 많은 인원이 동시에 입출입 가능하도록 현관의 세장비를 변경
    - : 홀을 중심으로 거실, 부엌, 화장실, 계단을 위치시켜 홀이 이동동선의 중심공한 역할을 수행함
    - : 현관에 보행보조기구, 신바, 지팡이 등 보관공간을 확보
  - 거실 및 할머니방
    - : 계단실과 보일러실을 북측으로 이동하여 현재 다소 면적이 좁은 거실 및 할머니방의 면적 확대
  - 현관이동
    - : 현관을 북측으로 이동하여 면적 확대
  - 2층 할아버지방 가변벽 변경
    - : 미닫이문을 접이식도어로 변경
    - : 다목적실과 하나의 공간으로 활용가능(레일은 매립형으로 설치)
  - 보일러실 및 화장실
    - : 보일러실을 부엌에서 접근하도록 변경
    - : 화장실을 접근성, 인지성이 좋은 현관 맞은편으로 이동
    - : 외부 세면대를 설치하여 편의성을 높임
  - 거실 및 복도
    - : 부엌-홀-거실을 잇는 공간을 확보하여 통풍 및 시야 개방감을 확보
    - : 현관과 거실 사이에 유리창을 설치하여 개방감을 확보
  - 1층 남측데크에 어닝설치
    - : 그늘을 제공하고 우천시 활동을 배려
-

▼ [표 3-6] 서울시 성동구 무학 경로당 사례

서울시 복지시설등 유니버설디자인 컨설팅(2015) 사례\_성동구 무학 경로당

- 개요
- 시설명 : 무학경로당
  - 위치 : 서울특별시 성동구 하왕십리동 990-7
  - 연면적 : 97.5㎡ (1층)
  - 공사규모 : 기존시설 개보수
  - 예산 : 20백만원
  - 사업기간 : 2015.03 ~ 2015.08
  - 층별구분 : 지상 1층-할머니방, 할아버지방, 창고 화장실 등

<대상지 당시 현황>

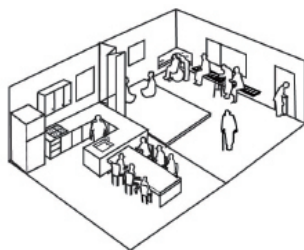


[현관]

편리하게 출입할수 있고, 안전사고를 예방할수 있는 출입문등 설치하고, 현관의 단차를 제거함 신발을 갈아 신기 편리하게 하고, 우산등을 둘 수 있는 여유 공간을 확보함

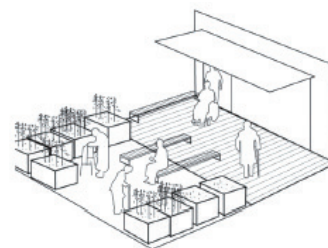
[화장실]

화장실 내부에 노인들의 신체 능력에 맞게끔 손쉬운 설비를 설치 하고 화장실 관리를 위한 공간을 마련함



[거실 + 주방]

사회적 관계를 촉진하고 거실에서 일어나는 활동에 자연스럽게 참여할 수 있게함. 일반 가정과 같은 편안하고 아늑한 느낌을 주는 가구를 배치함



[외부공간]

공원 내 위치한 입지적 장점을 고려하여 어르신들이 외부공간을 적극적으로 이용할 수 있도록 배려함

▼ [표 3-7] 서울시 양천구 오목 경로당 사례

서울시 복지시설등 유니버설디자인 컨설팅(2015) 사례\_양천구 오목 경로당

개요	· 시설명 : 오목 경로당
	· 위 치 : 서울특별시 양천구 오목로313
	· 연면적 : 약170㎡ (지상 2층)
	· 공사규모 : 리모델링
	· 예 산 : 90백만원
	· 사업기간 : 2015.03 ~ 2015.09
	· 층별구분 : 지상1층-할머니방, 화장실, 창고 등, 지상2층-할아버지방, 화장실 등

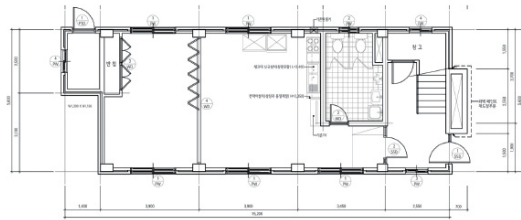


<대상지 현황>



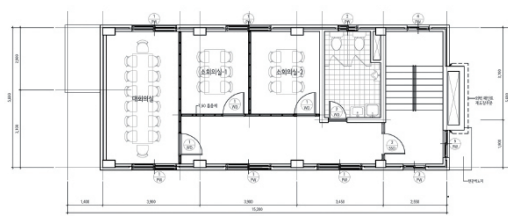
<대상지 배치 현황>

<1층 계획 평면도>



기존에 노후화되었던 시설들을 교체 및 수리 예정이나, 수납 공간 부족 및 협소한 현관에 대한 사항이 개선되지 못한 상태임

<2층 계획 평면도>



기존 할아버지 방으로 구성되었던 2층 공간을 내부 칸막이벽을 설치해 3개의 회의실로 계획하였음

- 현관  
현관공간을 확장하고 신발 및 어르신 이동물품의 수납을 위한 공간을 확보하며, 통합 디자인 가구를 설치하여 공간 효율성을 높인다. 계단 하부 공간을 이용하여 보행 보조 기구 보관 장소를 확보함
- 화장실  
현재 각 층 화장실은 넓은 남녀공용 화장실로 계획되어 있으나 프라이버시를 고려하여 남녀 화장실 구분을 하도록 한다. 화장실 출입구는 실내에서 진입 가능하도록 하며 이를 위해 싱크대 위치 변경이 필요함
- 거실 + 주방  
실내 공간은 생활, 휴식 공간과 식사, 커뮤니티 공간으로 구분하며 필요에 따라 통합 사용 가능하도록 이동식 벽체를 설치한다. 다양한 물품을 수납하기 위한 붙박이장을 계획하며 노인의 신체적 특징을 고려하여 개방형 수납장과 개인 수납장을 효율적으로 배치하도록 함
- 외부공간  
출입 시 눈비를 피할 수 있는 캐노피를 설치하며, 잠시 걸터앉을 수 있는 벤치 공간을 확보함. 캐노피와 벤치를 통합디자인하여 입구의 인지성을 향상시키고 경로당의 아이덴티티를 확보함

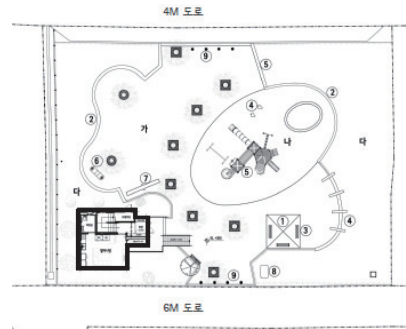
▼ [표 3-8] 서울시 송파구 신잠실 경로당 사례

서울시 복지시설등 유니버설디자인 컨설팅(2015) 사례\_송파구 신잠실 경로당

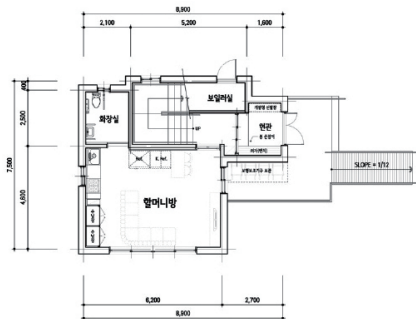
- 개 요
- 시설명 : 신잠실 경로당
  - 위 치 : 서울특별시 송파구 백제고분로 18길 20-36(쌀섬어린이공원 내)
  - 연면적 : 106.84㎡ (지상 2층)
  - 공사규모 : 기존시설 개보수
  - 예 산 : 300백만원
  - 사업기간 : 2015.03 ~ 2015.09
  - 층별구분 : 지상 1층-할머니방, 화장실, 보일러실 등, 지상 2층-할아버지방, 화장실, 다용도실 등



<대상지 당시 현황>

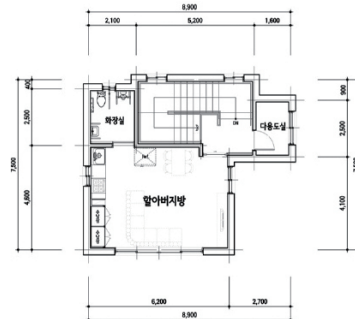


<대상지 배치도>



<1층 계획 평면도>

할머니 방은 남측으로 큰 창을 배치하였고, 주방 싱크대와 붙박이 장을 함께 계획 하였으나, 수납공간이나 의자 등이 다소 부족해 효과적인 수납과 의자배치가 필요함



<2층 계획 평면도>

2층은 할아버지방, 화장실 및 다용도실로 구성되어있으며, 1층과 동일하게 할아버지방의 수납공간과 의자등의 효과적 인 배치가 필요함

- 현관  
편리하게 출입할수 있고, 안전사고를 예방할수 있는 출입문등 설치하고, 현관의 단차를 제거한다. 신발을 갈아 신기 편리하게 하고, 우산등을 둘 수 있는 여유 공간을 확보함
- 화장실  
화장실은 접근성이 좋은 위치에 계획되어 있으며, 자연환기가 가능하다. 또한 주변과 대비되는 색체계획을 통하여 이용자가 쉽게 인식할 수 있도록 한다. 다양한 특성의 고령 노인들의 사용을 고려하고 스스로 자립을 지원함
- 거실 + 주방  
주 생활공간은 집과 같은 느낌이 나도록 계획하며, 효율적인 수납공간을 마련하여 정돈된 실내 분위기를 조성함

### 3.3. 소결

- 마을회관 및 경로당 유니버설디자인은 노인의 특성을 이해하고 이를 기반으로 물리적·정서적 환경을 제공하여 초고령화 사회에 부합하는 지역의 복지서비스의 실현과 이용자의 대부분을 차지하는 노인에게 편리한 환경을 제공하는 것은 사회적 변화에 대한 대응하는 최소한의 지원이며 이를 위한 유니버설디자인 확산 방안이 필요함
- 노인여가복지시설인 마을회관 및 경로당은 지역사회의 활성화와 지역민 커뮤니티를 위한 공간으로서 유니버설디자인의 물리적 환경의 개선과 함께 지역 활성화를 위한 프로그램 운영안에 대한 측면도 병행 및 고려할 필요가 있음
- 현재 국내에는 유니버설디자인이 적용된 주민공동이용시설인 마을회관 및 경로당 사례는 그 수가 매우 적으며, 특히 도심을 제외한 농촌의 지역 특성에 맞는 마을회관 및 경로당을 포함한 주민공동이용시설에 대한 유니버설디자인 기준이 부재한 실정임. 따라서 농촌 지역의 특성과 고령자가 이용하는 특수한 공간적 기획이 적용된 유니버설디자인 적용의 필요성이 요구됨
- 현재 충남의 현황에 맞게 구성된 공공건축 유니버설디자인 적용 체크리스트를 기반으로 마을회관 및 경로당 유니버설디자인 가이드라인 항목을 통합적으로 고려하여 농촌 주민공동이용시설인 마을회관과 경로당의 유니버설디자인 체크리스트를 제안하였음
- 충청남도 농촌에서의 마을회관 및 경로당 유니버설디자인 체크리스트 항목은 안전하게 이동하는 외부시설, 누구나 이용할 수 있는 열린 공간으로써 다양한 행태를 존중하는 실내시설, 독립적 활용이 가능하도록 환경적 지원 요소를 보강한 위생공간 등 물리적 환경의 적정성과 정서적 안정 및 안전에 대한 다각적 측면의 사항들을 통합적으로 고려 함으로써 농촌지역 마을회관 및 경로당의 특정한 상황과 공간적 조건에 맞는 체크리스트를 제시하였음



## 4. 실태조사

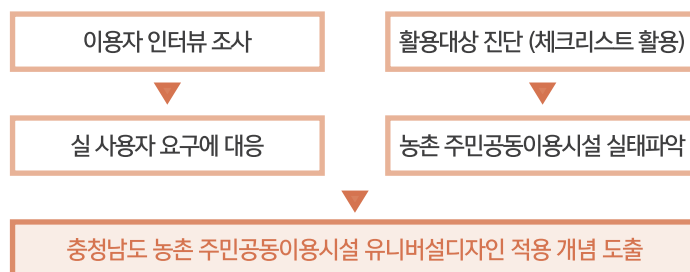
### 4.1. 실태조사 개요

#### 4.1.1. 조사 내용 및 목적

- 본 조사는 충청남도 시·군에 건립되어있는 농촌 주민공동이용시설이 현재 어떻게 운영되고 이용되고 있으며, 충청남도의 농촌환경과 공동이용시설이 유니버설디자인 개념에 얼마나 부합하는지와, 이용자와 시설의 현황 및 실태를 파악하는데 목적이 있음
- 본 조사를 통해서 향후 유니버설디자인 개념 도입 시 우선적으로 추진해야 할 부분과 중장기적으로 접근해야 할 부분 등 향후 사업화에 전략적으로 대응하고자 함
- 또한 현장방문을 통해 우수사례 발굴과 마을회관 및 경로당 개선사업 시 적용 가능한 사례를 통해 다양한 방법과 기능을 찾고 그 방안들이 실현되기 위한 조건이 무엇인지 확인하고자 하였음

#### 4.1.2. 조사 범위 및 방법

▼ [표 4-1] 실태조사 내용 및 목표



- 충청남도 농어촌의 마을거점시설 현황을 파악하기 위한 실태조사는 고령화 비율과 사회화가 심화되고 있고 충청남도 지자체 중 서천군, 부여군, 청양군, 홍성군, 예산군의 5개군, 3개 행정리 총 15개 마을회관 및 경로당을 대상으로 하였음
- 조사는 2023년 10월 약 10일 동안 5개 군, 3개 마을회관 및 경로당을 선정하여 실시하였음. 실태조사에는 이장 및 이용자를 대상으로 인터뷰와 사진 촬영 및 자료 수집이 진행되었음
- 조사대상은 65세 이상 고령자가 주로 이용하고 있는 소생활권 근린생활시설 대상으로 하며, 해당 지자체 담당부서와 지역내 주민의 의견을 토대로 조사 대상을 선정

- 선정 시 소생활권 근린생활시설 중 농촌 마을 단위에서 가장 많이 활용되고 있는 공동이용시설인 경로당과 마을회관을 대상으로 함. 대상 시설은 각 지자체에서 시설 이용율이 비교적 높고 주민이 적극적으로 활용하는 시설을 대상으로 하였음



▲ [그림 4-1] 인터뷰 조사

▼ [표 4-2] 실태조사 대상지

지자체	조사 대상	시설명	조사일
부여군	홍산면 남촌4리	마을회관, 경로당	10월 23일
	홍산면 좌흥1리	마을회관, 경로당	10월 23일
	홍산면 무정1리	마을회관, 경로당	10월 23일
서천군	종천면 종천1리	마을회관, 경로당	10월 26일
	마산면 소아리	마을회관, 경로당	10월 26일
	화양면 대하리	마을회관, 경로당	10월 26일
청양군	청양읍 읍내5리	경로당	10월 27일
	청양읍 벽천1리	마을회관	10월 27일
	청양읍 교월3리	마을회관, 경로당	10월 27일
홍성군	장곡면 천태1리	마을회관, 경로당	10월 30일
	은하면 대천리	마을회관, 경로당	10월 30일
	구항면 공리	마을회관, 경로당	10월 30일
예산군	예산읍 향천리	마을회관, 경로당	10월 31일
	고덕면 상장1리	마을회관, 경로당	10월 31일
	응봉면 노화리	마을회관, 경로당	10월 31일



▼ [표 4-3] 실태조사 대상



부여군 홍산면 남촌4리



부여군 홍산면 좌흥1리



부여군 홍산면 무정1리



서천군 화양면 대하리



서천군 마산면 소아리



서천군 종천면 종천1리



예산군 고덕면 상장1리



예산군 응봉면 운곡리



예산군 예산읍 향천리



청양군 청양읍 교월3리



청양군 청양읍 벽천1리



청양군 청양읍 읍내5리



홍성군 구항면 공리



홍성군 은하면 대천리



홍성군 장곡면 천태1리

- 마을회관과 경로당에 대한 이용실태와 유니버설디자인 적용 현황을 파악하기 위한 조사는 두 가지 방향에서 추진함. 첫 번째는 마을주민을 대상으로 마을회관과 경로당의 기본현황과 이용 실태 파악을 위해 설문을 토대로한 심층인터뷰가 진행되었고, 둘째는 유니버설디자인 체크리스트를 통해 시설이 개념적 차원에서 어느 정도 적용되고 있는지 확인하고 실측을 실시함
- 조사는 부여군, 서천군, 청양군, 홍성군, 예산군의 공무원 면담과 각 5개 군, 총 15개 행정리 마을회관 및 경로당을 방문하여 이장 및 이용자가 참석한 가운데 현장 좌담회를 갖고 운영상 문제점과 개선 사항 등을 설문 조사표를 기초로 실시함
- 설문의 구성은 마을회관과 경로당의 일반현황을 파악하기 위한 기본현황 조사로 내용에는 마을현황, 마을회관 및 경로당 시설현황 등의 15문항과, 이용실태 조사에서는 마을회관의 이용주체, 이용방법, 문제점, 개선점 등 11개 문항 등 총 26개 문항으로 설계함

▼ [표 4-4] 설문조사 문항 내용

구분	조사내용
마을 현황	마을명칭, 지역, 운영자 현황, 응답자현황, 마을지대, 인구특성
시설 현황	건물형태, 운영형태, 시설현황, 대지소유, 건물소유, 기부체납
이용 실태	성별, 연령, 이용, 이용시간, 이용목적, 여가활용, 식사, 불편한 공간, 원하는 공간, 기타

- 실측은 앞서 개발된 체크리스트를 활용하여 외부시설, 실내시설, 위생시설 기준에 맞게 촬영 및 실측 조사하여 진단지표에 걱정, 미흡, 미설치로 구분하여 기입하였고, 대상 시설에서 진단지표에 조사 대상 시설이 없는 경우 진단 대상에서 제외하거나 미기입 하였음
- 실태조사 범위는 마을회관 및 경로당을 대상으로 하며 이용자가 해당 시설을 활용하기 위해 진입하는 주차장부터 건물의 실내공간까지로 하며, 실내안내를 위한 전반적인 사인체계 및 색채 계획은 본 조사에서 제외함

## ▼ [표 4-5] 남촌4리 마을회관 및 경로당 현황

## 부여군 홍산면 남촌4리 마을회관/경로당 현황

## 개요

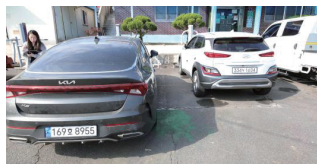


- 시설위치 : 부여군 홍산면 홍산로 11
- 시설규모 : 82㎡
- 시설분류 : 마을회관 / 경로당
- 운영예산 : 300만원
- 층별구분 : 지상 1층 / 지상 2층(옥상)

## 외부시설



회관 표시석



주차장



현관 계단



현관



창고 계단



현관 손잡이

## 실내시설



출입문



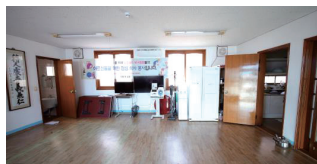
거실



방



부엌



거실



거실

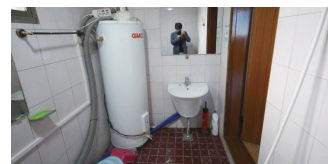
## 위생시설



화장실문



화장실 대변기



화장실 세면대



▼ [표 4-6] 좌홍1리 마을회관 및 경로당 현황

부여군 홍산면 좌홍1리 마을회관/경로당 현황

개요



- 시설위치 : 부여군 홍산면 대백제로780번길 29-1
- 시설규모 : 82㎡
- 시설분류 : 마을회관 / 경로당
- 운영예산 : 300만원
- 층별구분 : 지상 1층

외부시설



주차장



운동시설



현관



계단

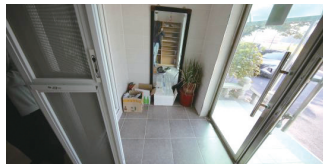


현관



현관 손잡이

실내시설



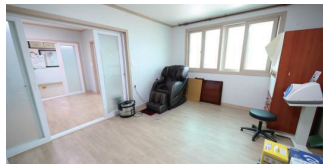
출입구 전실



출입구 전실



거실



방1



방2



부엌

위생시설



화장실



화장실



화장실 계단

## ▼ [표 4-7] 무정1리 마을회관 및 경로당 현황

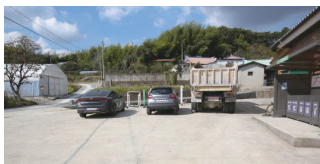
## 부여군 홍산면 무정1리 마을회관/경로당 현황

## 개요



- 시설위치 : 부여군 홍산면 조무로176번길 19
- 시설규모 : 115㎡
- 시설분류 : 마을회관 / 경로당
- 운영예산 : 300만원
- 층별구분 : 지상 1층

## 외부시설



주차장



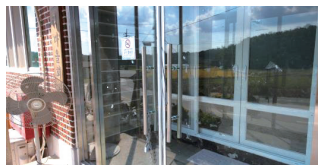
진입로



계단



출입문

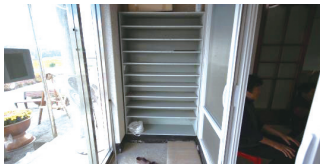


출입문 손잡이



수도시설

## 실내시설



현관 전실



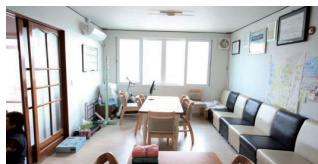
거실



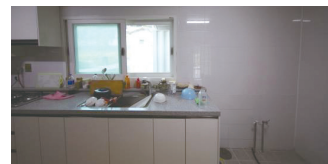
부엌



방1

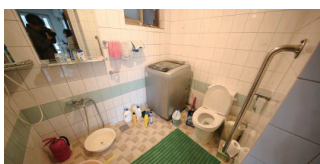


방2

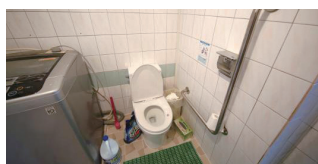


부엌 싱크대

## 위생시설



화장실



대변기



화장실 수전



▼ [표 4-8] 대하리 마을회관 및 경로당 현황

서천군 화양면 대하리 마을회관/경로당 현황

개요

- 시설위치 : 서천군 대하길 128
- 시설규모 : 99㎡
- 시설분류 : 마을회관 / 경로당
- 운영예산 : 300만원
- 층별구분 : 지상 1층

외부시설

주차장

경사로

계단

계단

현관

현관 손잡이

실내시설

현관 전실

거실

방1

부엌

싱크대

방2

위생시설

화장실1

화장실1

화장실2

## ▼ [표 4-9] 종천1리 마을회관 및 경로당 현황

## 서천군 중천면 종천1리 마을회관/경로당 현황

## 개요



- 시설위치 : 서천군 중서로 464
- 시설규모 : 158㎡
- 시설분류 : 마을회관 / 경로당
- 운영예산 : 300만원
- 층별구분 : 지상 1층

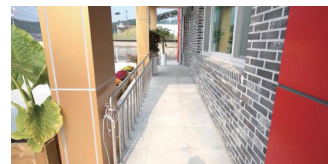
## 외부시설



주차장



계단



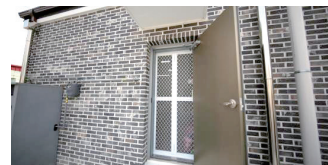
경사로



경사로 핸드레일

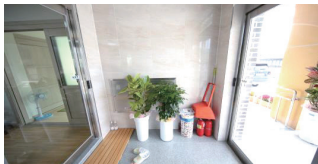


현관

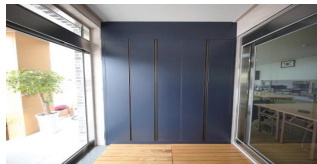


뒷문

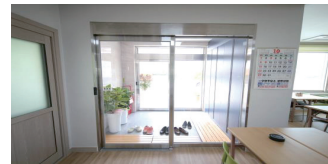
## 실내시설



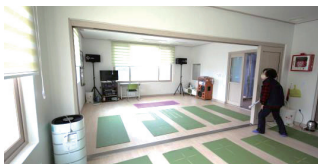
현관 전실



현관 신발장



전실 자동문



방1,2



거실 테이블



주방

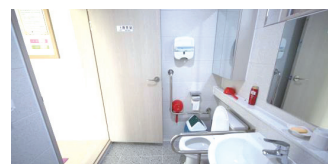
## 위생시설



화장실1



화장실1



화장실2

▼ [표 4-10] 상장리 마을회관 및 경로당 현황

예산군 고덕면 상장리 마을회관/경로당 현황

개요



- 시설위치 : 예산군 고덕면 상장1길32
- 시설규모 : 82㎡
- 시설분류 : 마을회관 / 경로당
- 운영예산 : 300만원
- 층별구분 : 지상 1층

외부시설



주차장



주차장



현관



현관 및 간판

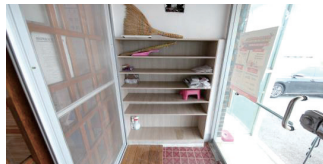


계단

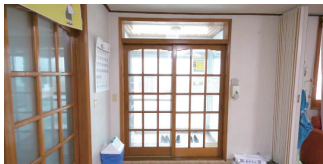


주진입로

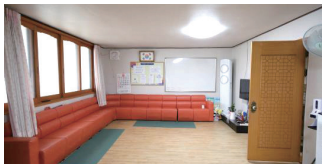
실내시설



현관 전실 및 신발장



현관 전실



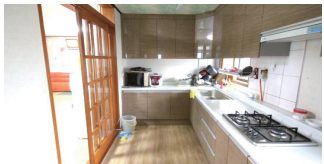
거실



거실



방



부엌

위생시설



화장실



대변기



세면대



## ▼ [표 4-11] 운곡리 마을회관 및 경로당 현황

## 예산군 응봉면 운곡리 마을회관/경로당 현황

## 개요



- 시설위치 : 예산군 응봉면 운곡길 88
- 시설규모 : 198㎡
- 시설분류 : 마을회관 / 경로당
- 운영예산 : 400만원
- 층별구분 : 지상 1층, 지상 2층(펜션)

## 외부시설



현관



현관 손잡이



계단



경사로



주차장

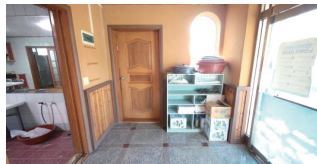


진입로

## 실내시설



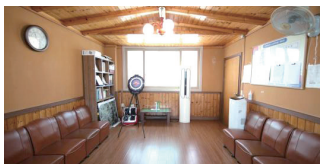
현관전실



전실 신발장



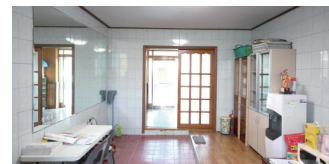
거실/주방



방1

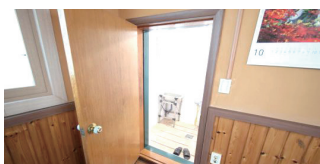


방2

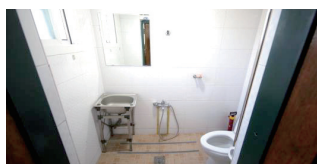


거실/주방

## 위생시설



화장실



세면대



대변기

▼ [표 4-12] 향천리 마을회관 및 경로당 현황

예산군 예산읍 향천리 마을회관/경로당 현황		
개요		<ul style="list-style-type: none"><li>· 시설위치 : 예산군 예산읍 향교길12번길 9</li><li>· 시설규모 : 89㎡</li><li>· 시설분류 : 마을회관 / 경로당</li><li>· 운영예산 : 200만원</li><li>· 층별구분 : 지상 1층/지상 2층(폐쇄)</li></ul>
외부시설	 주차장	 출입구
	 주차장	 주차장
	 현관계단	 주진입로1
실내시설	 현관 전실	 현관 전실
	 방1	 방2
	 화장실	 화장실 문턱



## ▼ [표 4-13] 교월3리 마을회관 및 경로당 현황

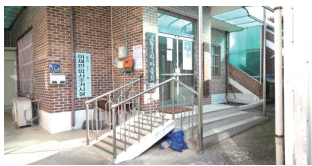
## 청양군 청양읍 교월3리 마을회관/경로당 현황

## 개요

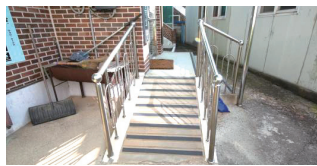


- 시설위치 : 청양군, 읍 향교길 11-4
- 시설규모 : 99㎡
- 시설분류 : 마을회관 / 경로당
- 운영예산 : 300만원
- 층별구분 : 지상 1층/지상 2층(옥상)

## 외부시설



입구



경사로



계단



현관



현관 손잡이

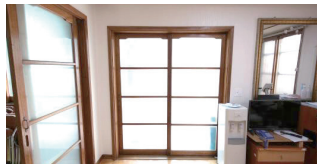


주 진입로

## 실내시설



현관 전실



전실 문



거실



방1

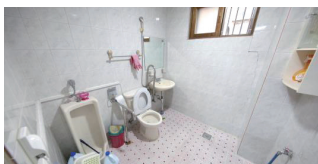


방2



부엌

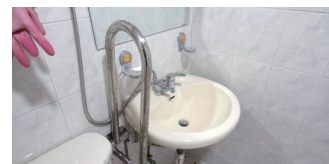
## 위생시설



화장실



대변기



세면대

▼ [표 4-14] 읍내5리 마을회관 및 경로당 현황

청양군 청양읍 읍내5리 마을회관/경로당 현황		
개요		<ul style="list-style-type: none"><li>· 시설위치 : 청양군, 읍 중앙로173-1</li><li>· 시설규모 : 132㎡</li><li>· 시설분류 : 마을회관 / 경로당</li><li>· 운영예산 : 300만원</li><li>· 층별구분 : 지상1층/지상2층(옥상)</li></ul>
외부시설	 경사로	 현관
	 경사로 손잡이	 옥상계단
	 현관 전실	 거실
실내시설	 방1	 방2
	 화장실	 세면대/대변기
	 화장실 문턱	 화장실 문턱



## ▼ [표 4-15] 벽천1리 마을회관 및 경로당 현황

## 청양군 청양읍 벽천1리 마을회관/경로당 현황

## 개요



- 시설위치 : 청양군, 읍 학사길 5-33
- 시설규모 : 396㎡
- 시설분류 : 마을회관 / 경로당
- 운영예산 : 240만원
- 층별구분 : 지상 1층/지상 2층(회의실)

## 외부시설



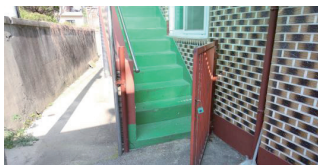
주진입로 및 주차장



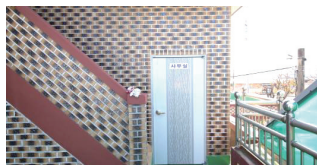
현관



현관앞 벤치



2층 계단



2층 출입구

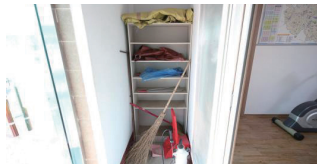


창고

## 실내시설



현관 전실



전실 신발장



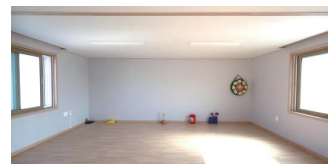
방1/부엌



방2



거실/부엌



2층 회의실

## 위생시설



화장실



대변기



수전

▼ [표 4-16] 공리 마을회관 및 경로당 현황

홍성군 구항면 공리 마을회관/경로당 현황		
개요		<ul style="list-style-type: none"><li>· 시설위치 : 홍성군 구항면 내포로 686 번길 72</li><li>· 시설규모 : 145㎡</li><li>· 시설분류 : 마을회관 / 경로당</li><li>· 운영예산 : 300만원</li><li>· 층별구분 : 지상 1층/지상 2층(회의실)</li></ul>
외부시설	 진입로	 현관
	 2층 계단	 현관 손잡이
	 현관전실	 거실
실내시설	 방1	 방2
	 화장실	 세면대
	 대변기	 대변기



## ▼ [표 4-17] 대천리 마을회관 및 경로당 현황

## 홍성군 은하면 대천리 마을회관/경로당 현황

## 개요



- 시설위치 : 홍성군 은하면 은하로 261
- 시설규모 : 264㎡
- 시설분류 : 마을회관 / 경로당
- 운영예산 : 300만원
- 층별구분 : 지상 1층/지상 2층(회의실)

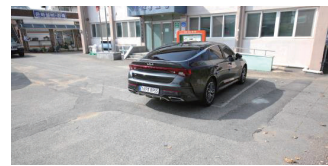
## 외부시설



현관



계단



주차장



경사로

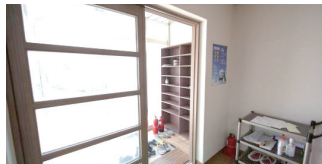


옆문

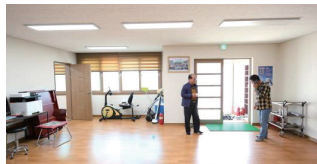


정자

## 실내시설



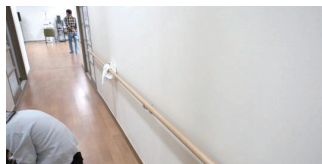
현관전실/신발장



거실



주방



복도 손잡이



방



2층 회의실

## 위생시설



화장실



세면대



대변기

▼ [표 4-18] 천태1리 마을회관 및 경로당 현황

홍성군 장곡면 천태1리 마을회관/경로당 현황

개요



- 시설위치 : 홍성군 장곡면 무한로 1181 번길 35-4
- 시설규모 : 99㎡
- 시설분류 : 마을회관 / 경로당
- 운영예산 : 270만원
- 층별구분 : 지상 1층

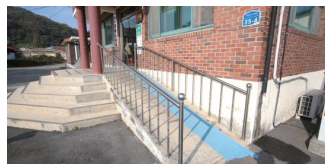
외부시설



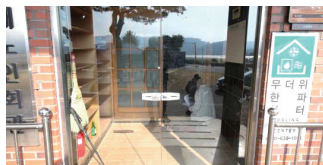
진입로



계단



경사로/손잡이



현관

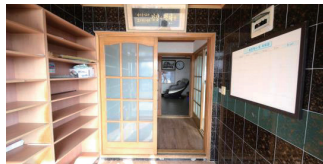


주차장



마을 미술관

실내시설



현관 전실



복도



방1



방2

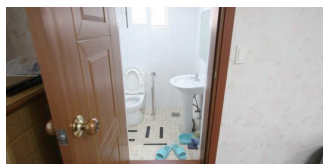


부엌



다용도실

위생시설



화장실



세면대



대변기



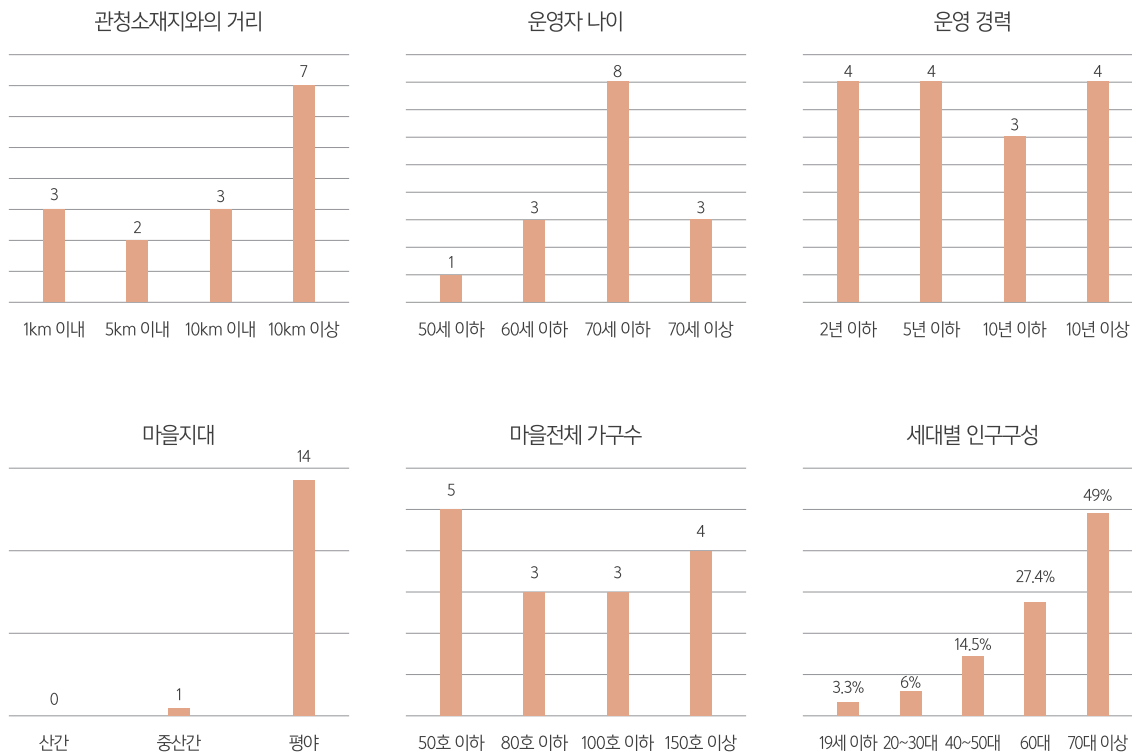
## 4.2. 실태조사 분석

### 4.2.1. 일반현황

#### [마을현황]

- 15개 조사 대상인 마을회관과 경로당의 마을현황, 시설현황, 이용실태에 대한 일반현황으로 각 마을 이장과 주민들의 심층 인터뷰를 통해 작성함
- 마을 현황에서 각 시설은 마을에서 군청까지의 거리가 대부분 10km 이내에 분포하고 있음. 인터뷰 주 대상자인 이장의 나이는 대부분 70세 이하로 나타났고, 운영경력은 2년부터 10년 이상까지 다양하게 분포하였음.
- 조사 대상지의 마을은 대부분 평야지대에 분포하였고, 마을 전체 가구수는 50호부터 250호 이상까지 다양하게 분포하였음. 세대별 인구구성은 농촌 고령화지수를 반영하듯 70대 이상이 49%로 매우 높게 차지하였음

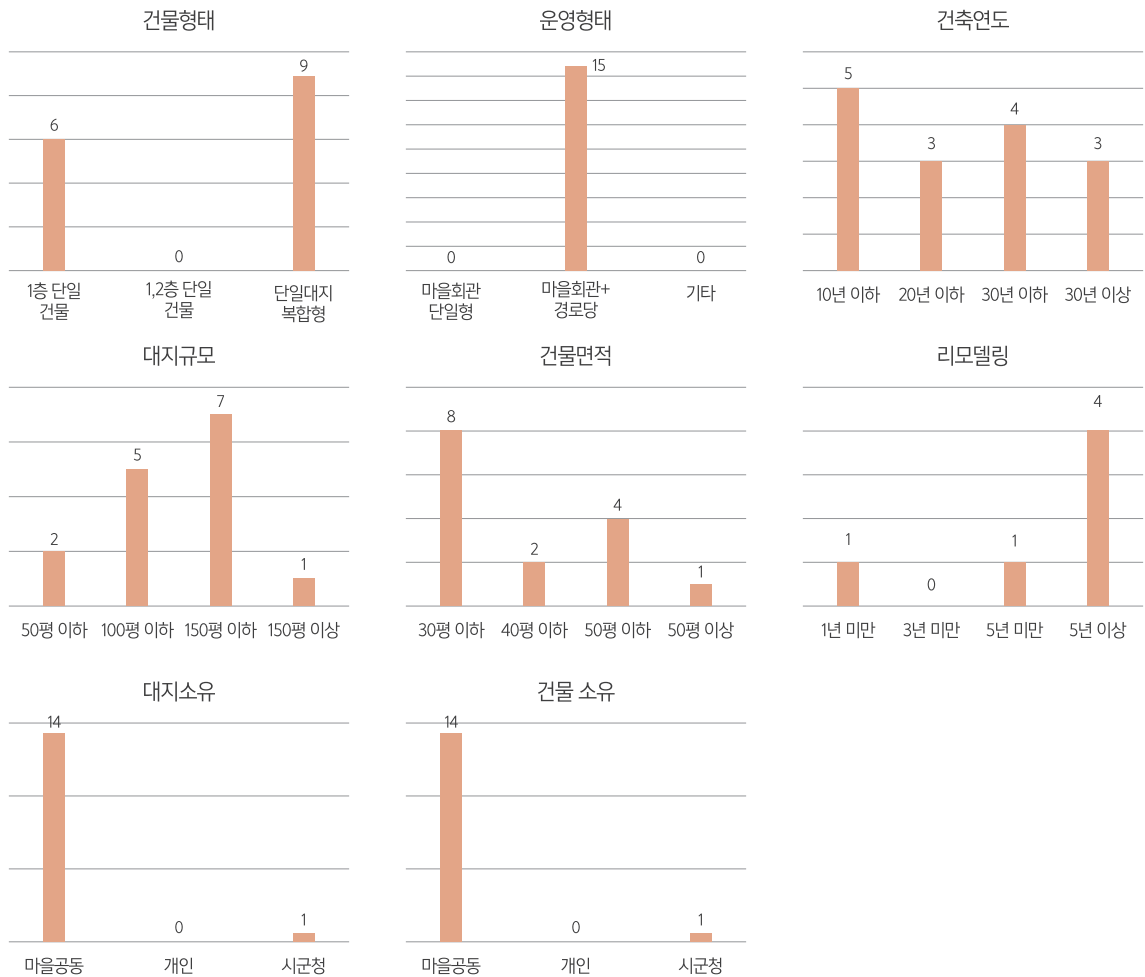
▼ [표 4-19] 마을현황 분석



[마을회관 및 경로당 현황]

- 마을회관 및 경로당(이하 회관)의 시설현황 조사에서는 건물의 형태와 운영형태, 시설현황, 대지 및 건물의 소유 유무 등을 조사하였음
- 먼저 건물의 형태는 대부분 단일대지에 본건물과 창고 등의 부속건물이 결합된 단일대지 복합형으로 구성되어 있었고, 운영형태는 거의 모든 조사에서 마을회관과 경로당이 같이 운영되고 있음. 건축연도는 신축부터 30년이상의 건축물까지 다양하게 분포하고 있었음
- 대지 규모는 150평 이상이 가장 많았고, 건물면적은 30평 이하가 가장 많은 분포를 보이고 있음. 리모델링 실시 여부의 조사에서는 총 15개 조사 대상중 6개 회관이 리모델링을 하였고, 대부분 5년이 경과되었음. 회관의 대지 및 건물의 소유는 한 곳을 제외하고 모두 마을 공동 소유로 되어 있음

▼ [표 4-20] 마을회관 및 경로당 현황 분석



## 4.2.2. 이용실태 및 현황

- 회관의 이용실태 조사에서는 실제로 이용하고 있는 현황과 실태 문제점을 알아보기 위한 내용으로 심층적인 질문과 답변을 통해 작성되었음.
- 회관의 실제 이용 횟수는 거의 매일 사용하고 있었으며, 자택에서 회관까지 걸리는 시간은 대부분 15분 이내로 확인되었음. 이용자들은 하루평균 대부분 5시간 이상 활용을 하고 있음
- 회관을 이용하는 목적은 식사, 친목도모, 마을회의, 휴식과 건강관리, 운동기구 사용등이 있었음. 운동기구 사용의 응답에서는 대부분 이용자가 80대 고령으로 외부에 설치된 운동기구는 거의 사용을 하지 않고 있음
- 대다수의 회관 이용자들이 식사를 하기 위해 오는데, 대부분 점심을 함께 준비하고 식사도 같이하고 있었으며, 회관마다 다르지만 취식 시설이 완비되어 있거나, 마을이나 관청에서 식비 지원이 원활할 경우 그 횟수가 증가하는 것으로 나타남
- 회관에서 주로 하는 일은 이야기, 화투나 율놀이, 식사, 마을회의, TV시청, 운동기구 사용 등의 순으로 나타났음

▼ [표 4-21] 이용실태 및 현황 분석



- 가장 불편한 공간을 묻는 응답에서는 다양한 형태의 응답이 있었는데, 외부시설과 내부시설로 구분하여 개별 심층 인터뷰로 진행되었음

### [외부시설]

- 먼저 외부시설에서는 ①주차장이 없어 불편하고 회관 소유 대지가 없어 추가 증설이 필요하다는 의견이 있었음. ②비가림시설이 필요하다는 의견과, ③야외 화장실 리모델링이나 신축의 필요성이 요구되었음. 또한 2층 및 옥상으로 올라가는 외부 계단에서 낙상사고로 인해 폐쇄한 곳도 있으며 회관을 이용하는 이용자 대다수가 80대 이상으로 ④2층에 올라가는 것이 매우 어렵거나 그 자체가 불가능하여 2층에 마련된 회의실에서 회의 개최 시 참여하지 못한다는 의견도 있었음. 회관 2층 활용 시 대다수의 고령자는 승강기가 없으면 이용이 불가함
- 또한 회관 인근에 가로등 설치의 의견과, 쓰레기 무단투기 등의 이유로 CCTV 설치가 필요하다고 하였으며, 진입로가 좁아 주차가 어렵다는 의견도 있었음
- 농촌지역에서 회관 이용자들은 대부분 도보로 15분 이내의 거리에 거주하고 있었는데, 주요 이동 동선에 쉼터의 필요성도 제기되었음. 이와 함께 회관을 이용하면서 보행보조기를 거의 모든 이용자가 이동 수단으로 활용하고 있었는데, 회관에 보행보조기를 별도로 보관할 장소가 없어 불편을 호소하기도 하였음

### [내부시설]

- 내부시설은 거실, 주방, 방, 화장실 등에 대한 의견으로 구분됨. 먼저 회관 실내 전체에 대한 의견으로 단열이 미흡하여 동절기에 매우 춥고 결로가 발생한다는 의견이 있었고, 창문이 오래되어 2중으로 된 창호로 교체 요구도 있었음. 리모델링을 진행한 회관의 경우 거의 우선적으로 창호 교체가 이루어지고 있음

#### <거실 및 주방>

- 회관에서 가장 활용율이 높은 주방에 대한 개선 요구가 많았음. 대부분의 회관 주방은 매우 좁았는데, 회관 이용율이 높은 곳은 식사를 많이 준비하다 보니 주방이 좁을수록 많은 불편이 발생하고 있음. 연령대가 높은 이용자의 경우 이용자의 키에 비해 높은 싱크대와 상부장으로 이용의 불편이 있는 상황임
- 또한 식사를 위한 별도의 공간이 마련되어 있지 않다 보니, 바닥에 상을 펴서 식사를 해야하며, 고령자가 좌식으로 식사를 해야 하는 불편함이 연속되고 있음. 실태조사 대상지 중 서천군 중

천1리 회관의 경우 기존 좁고 주차장이 없던 장소에서 대지를 옮겨 올해 신축을 진행 완공하였음. 신축된 종천1리 회관의 거실은 식당겸 회의실로 활용하고 있음. 고령자를 위한 테이블이 넉넉하게 마련되었고, 식사 수요를 위해 주방도 넓게 계획하여 회관의 주민 활용도를 높이고 있음



▲ [그림 4-2] 서천군 종천1리 신축 마을회관의 거실과 주방

#### <방>

- 방에서의 개선 사항으로는 공간을 이동할 때 문턱이 높아 불편하다는 의견과 남자방과 여자방이 구분이 안 되어 있어 불편하다는 의견이 많았음. 남녀 구분이 없는 회관일 경우 거의 대부분 남자 이용자가 활용을 하고 있지 않음

#### <화장실>

- 화장실에서의 공간 개선을 묻는 질문에는 대부분 습식 화장실 사용으로 바닥이 미끄럽다는 의견이 있었고, 화장실 및 정화조 시설의 노후화로 인한 악취로 불편을 호소하였음
- 또한 뜨거운 물이 원활하게 공급되지 않는 문제와 집에서 샤워하기 어려운 여건일 경우가 많아 샤워 시설을 회관에 설치의 필요성과, 조사대상의 50% 이상이 남녀 화장실이 구분되어 있지 않아 사용상 불편함을 제기하였음. 겨울철에는 화장실에 난방기 설치가 필요하다는 의견도 있었음
- 습식으로 이용되는 화장실 바닥면은 미끄러워 낙상의 위험으로 이어지고 있음. 화장실의 벽면과 세면대 손잡이, 미끄럼방지 타일 등의 설치가 필요함

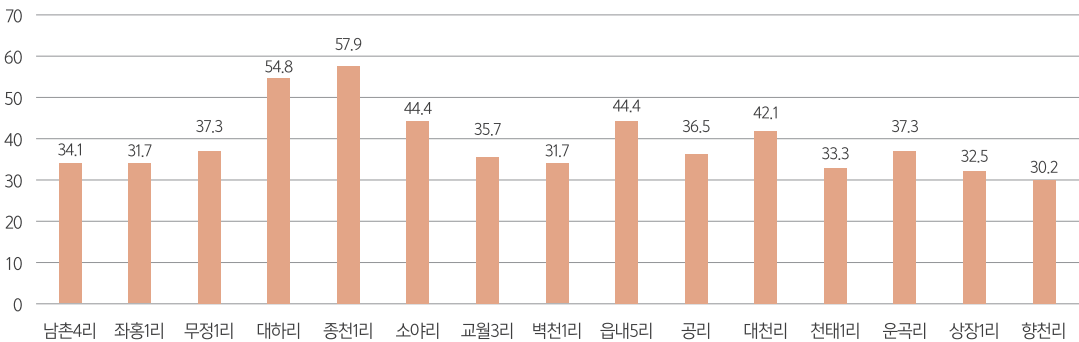
[기타사항]

- 그 밖의 사항으로는 쓰레기를 보관할 클린플레이스의 부재와 회관 이용자에 비해 회관이 비좁다는 의견과 공동 목욕탕, 공동 세탁실이 필요하다는 의견이 있었음
- 회관 이용자의 연령대가 대부분 80대 이다보니 6~70대 이용자가 거의 활용을 하지 못하고 있는데, 마을회관 및 경로당의 이미지 개선을 위해 명칭을 바꿔야 한다는 의견과 다양한 연령대를 위한 커뮤니티 공간이 신설되어야 한다는 의견도 개진되었음
- 마지막으로 마을회관과 경로당 운영을 위한 운영비와 관련하여 마을회는 지자체로부터 운영비 지급이 거의 안되고 있기 때문에, 노인회로 소속과 명칭을 변경하여 활용해야 지원을 받을 수 있고, 마을회관과 경로당이 따로 운영되고 있는 경우 마을회관은 관리와 운영이 어려워 거의 이용되고 있지 않았음

4.2.3. 농촌 공동이용시설 유니버설디자인 체크리스트 분석 결과

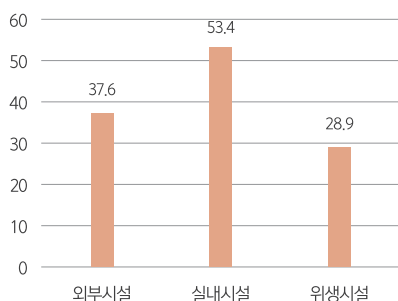
- 유니버설디자인의 개념이 적용된 농촌 공동이용시설을 대상으로 한 체크리스트는 주 이용자가 70~80대 이상의 고령자이면서 특정 이용 시간에 주로 활용되는 다중 이용 시설로 활용되고 있는 마을회관 및 경로당을 대상으로 하였음
- 본 체크리스트는 외부시설 36개 항목, 실내시설 13개 항목, 위생시설 14개 항목으로 구분되어 있고, 각 항목별 진단을 적정 2점, 미흡 1점, 미설치 0점으로 점수화 하였음. 각 항목을 백점 기준으로 점수화하여 농촌 공동이용시설의 유니버설디자인 지수를 확인하였음

▼ [표 4-22] 조사대상별 평가 점수 분포



- 표 4-22는 15개 마을회관 및 경로당을 유니버설디자인 체크리스트로 진단한 결과를 백점 기준으로 점수화 한 것이며, 진단 결과 57.9점부터 30.2점까지 매우 낮게 측정된 것으로 나타났음
- 가장 높은 점수인 종천1리 회관과 대하리 회관은 가장 최근에 신축된 시설로 배리어프리 개념이 적용되어 높게 측정된 것으로 확인되었고, 신축이었지만 점수가 낮은 소야리와 읍내5리의 경우 세부 시설 및 주변 환경 여건이 좋지 못한 결과로 나타남
- 앞서 사례 조사에서도 알 수 있었듯이 유니버설디자인과 배리어프리의 가장 큰 차이는 BF는 불편한 것을 해결하기 위한 수단이라면, 유니버설디자인은 여기에 더해 삶을 더 윤택하고 쾌적하게 하기 위한 디자인적 수단이 적용되는 차이가 있어, 신축으로 마련된 회관이어도 유니버설디자인 체크리스트를 모두 충족하기에는 부족한 부분이 많은 상황임
- 구축 시설이지만 상대적으로 점수가 높이 평가된 홍성군의 대천리 회관의 경우 내부시설의 현대화와 이용자의 편의성 증진을 위해 BF개념 적용 등 많은 시설 투자가 지속적으로 이루어졌음을 확인하였음
- 시설 유형별 분석 결과에서는 시설을 개별로 점수화 했을 때 가장 점수가 높은 시설은 실내시설이고, 가장 점수가 낮은 시설은 위생시설임
- 실내시설인 방, 주방, 거실 등은 가장 많이 오랫동안 사용해야 하기에 상대적으로 많은 관리와 개보수가 지속적으로 이루어졌기 때문이며, 위생시설인 화장실의 경우 화장실 전체를 리모델링 하지 않으면 큰 개선이 어렵기 때문인 것으로 나타남. 또한 화장실이 너무 작거나 실내에 화장실이 아예 없는 경우 시설의 증축이나 신축을 하지 않고서는 개선의 여지가 없기 때문에 개선하지 못해서 더욱 낮게 평가되는 것으로 조사되었음

▼ [표 4-23] 시설별 상대 평가





### 4.3. 행정 의식 조사

- 충청남도의 농촌 공동이용시설 중 대표 시설인 마을회관 및 경로당을 실태조사를 진행하였고 우리지역의 시설별 정성적, 정량적 이용현황 지표가 확인되었음. 농촌의 현황이 고령화지수가 높아짐에 따라 시설의 운영방향 및 지원체계 또한 변화가 필요한 시점임
- 마을회관 및 경로당은 경로 복지 차원에서 국가에서 집중적으로 지원하고 있는 시설이지만, 충청남도에만 5,899개<sup>7)</sup>가 운영되고 있는 상황을 고려하면 행정에서의 운영지원 및 체계 마련이 쉽지 않은 상황임
- 앞서 개발된 체크리스트를 만족하기 위한 마을회관 및 경로당에 유니버설디자인 개념이 반영되기 위해서는 실태조사와 함께 행정을 이해하고 이를 위한 방안 마련도 필요함

#### 4.3.1. 행정 의식 조사 개요

- 행정의 의식 조사는 유니버설디자인 개념 도입을 위해 가장 기본적인 사안을 중심으로 심층 면담을 통해 이루어졌으며, 충청남도(경로보훈과) 담당자와 실태조사 대상 지자체 담당자 6인이 참여하였음

▼ [표 4-24] 행정 의식 조사 대상

소속	직책	조사일시 / 장소
충청남도 경로보훈과	팀장	12월 13일 / 충남연구원
충청남도 경로보훈과	담당 주무관	
부여군 가족행복과	담당 주무관	
청양군 통합돌봄과	담당 주무관	
홍성군 갈산면 행정복지팀	팀장	
예산군 가족지원과	담당 주무관	

7) 충청남도, 2023년 경로당 운영 1차 추경 변경지원계획



▲ [그림 4-3] 행정 의식 조사

- 조사 내용은 마을회관 및 경로당 운영 관련 내용과 유니버설디자인 관련 내용으로 구분하여 진행되었음. 인터뷰 질의 내용은 마을회관 및 경로당 운영과 관련하여 이용자 대상 인터뷰에서 가장 많이 언급되었던 내용을 중심으로 구성하였음

▼ [표 4-25] 설문조사 문항 주요내용

구분	조사 내용
마을회관/경로당 운영	운영 주최 및 지원체계, 특정연령층 이용에 대한 대응, 차등 지원 및 운영 계획
유니버설디자인 관련	유니버설디자인 적용 사례 유무 및 추진계획, 개념에 대한 행정의 대응

### 4.3.2. 행정 의식 조사 결과

#### <마을회관 및 경로당 운영관련>

- ① 마을회관과 경로당의 운영 주최 및 지원체계가 달라 이용자의 혼선이 발생하고 있는데, 이에 대한 의견의 내용에서는 마을회관은 도 및 시·군의 자치행정과에서 담당하고 있고, 경로당은 경로보훈 및 복지 관련 부서에서 담당하여 통합자체가 어렵다는 응답이 있었음. 또한 지자체마다 지원체계가 다르지만 행정의 중복 예산 방지 차원에서 각각의 부서가 시설기능보강 사업과 물품지원사업으로 구분하여 지원하고 있었음
- 마을회관과 경로당이 행정의 운영체계 때문에 실제 이용자들의 불편이 있어, 경로당 운영비를 마을회에 지원하면서 경로당 운영의 목적으로 사용하겠다는 마을의 운영상 약속이 있으면 지원이 가능함. 결국 지원체계의 혼선을 행정의 융통성으로 운영하고 있는 상황임

- 유니버설디자인을 적용하기 위한 방안 중 가장 현실적인 리모델링 사업을 위해서는 마을회를 지원하는 자치행정과 사업비인 시설기능보강 사업으로 추진해야하지만, 이 체계도 시·군마다 조금씩 다름. 예산군의 경로당 시설기능보강 사업은 건설교통과에서 하고 있으며, 청양군은 규모가 큰 시설기능보강사업은 건설정책과에서 하고 작은규모는 경로당 부서에서 추진함. 부여군은 경로복지과내에 시설팀을 별도로 운영하면서 시설기능보강 사업 등 건축 행정을 지원하고 있음. 앞선 지자체의 사례에서 나타났듯이 마을회관 및 경로당의 기능보강사업이 원활히 추진되기 위해서는 행정 체계 개선과 도 차원의 통합화가 필요함
- ② 마을회관 및 경로당이 주로 70대에서 80대의 연령층 이용자가 운영하고 있어 다른 이용자가 이용을 꺼리고 있음. 이에 대한 방안을 묻는 질문에는 실질적으로 마을별로 운영중인 마을회관 이외에는 관련 시설을 추가로 증설하는 것은 불가능 하기 때문에 도시재생사업이나 농촌중심지사업 등 국비 사업을 추진하면서 마련되는 커뮤니티 시설을 이용할 수 밖에 없다고 응답함
- ③ 마을회관 및 경로당이 신축 및 리모델링 될 때 동일한 조건으로 비용이 지원되는데 이용자에 비례한 지원비 책정이 가능한가의 질문에 경로당 신설은 노인복지법 37조에 근거하여 이용정원 20명 이상으로 규정화 되어 있어 차등 지원이 불가하고, 증개축 등 리모델링도 역시 근거법이 없어 차등지원이 불가함

▼ [표 4-26] 경로당 신설 기준요건 부합여부

구분	내용
이용정원	20명이상(섬또는 읍·면 지역의 경우 10명 이상)
설비기준	거실 또는 휴게실이 20제곱미터 이상이어야 함
시설기준	화장실 1, 거실 또는 휴게실 1, 전기시설 1

- ④ 마을회관 및 경로당의 운영지원비를 이용자 수에 비례하여 차등지원이 가능 여부에 대한 질문에 회원 35인 기준으로 차등 지급하고 있으나, 지원금 차이가 거의 없음(35인 이상 105천 원/월, 35인 이하 100천 원/월). 유사 체계로는 모범경로당 선정사업이 있는데 2년마다 대한노인회 광역지원센터에서 모범 경로당을 선정하며, 모범 경로당으로 선정될 경우 지원비를 차등 지급하고 있음

#### <유니버설디자인 관련>

- 유니버설디자인을 시설에 적용하기 위한 행정의식 조사에서는 유니버설디자인 개념을 대부분

인지하지 못하고 있었음. 유니버설디자인 개념 적용을 위한 행정의 의견에 대한 질문에 시·군별 경로당 수가 계룡시(39개)를 제외하고 적게는 239개(태안군)개부터 많게는 750개(천안시)까지 그 수가 많지만, 시·군당 담당자 한명이 모든 업무를 도맡아 하고 있어 현실적으로 유니버설디자인 사업과 같은 추가적인 업무 추진이 불가능하다고 응답함

- 마을회관 및 경로당에 유니버설디자인 개념 적용을 계획 및 추진해본 경험이 있느냐는 질문에 충청남도에서는 유니버설디자인 개념 적용은 전무하며, 신·중축 기능보강 사업시 지침 반영은 가능하다고 답하였음
- 이 밖에 유니버설디자인 사업 추진이 가능한 사업비로는 기초 및 광역도의원 재량사업비와 도민참여 예산을 활용하는 방안이 가장 현실적인 대안이라고 응답하였음

#### 4.4. 소결

- 충청남도의 마을회관 및 경로당 실태조사를 통해 충청남도 농촌의 마을회관 및 경로당 이용 환경 및 실태를 파악하였음. 충청남도 농촌의 고령화지수가 반영하듯 실태조사 대상지의 시설 이용자가 모두 80대 이상으로 초고령이었고, 고령자가 이용하는 시설이 이용자의 행태에 적합하지 않다는 것이 객관적 지표로 나타남
- 시설 이용자들 대부분 집에서 시설까지 노인보행보조기를 이용하고 있고, 보행보조기를 시설 앞에 거치하는 순간 손으로 짚을 것이 없으면, 낮은 계단도 이용하기 어려운 상황이 연출되고 있었음
- 이러한 상황은 실내의 거실, 부엌, 화장실 등에서도 똑같이 일어나고 있었는데, 신축되는 마을회관 및 경로당은 BF인증으로 어느 정도 불편한 상황을 해결하고 있었지만 리모델링 사업이 아니고서는 현실적으로 초고령자의 행태가 반영된 환경 조성이 불가능한 상황임
- 체크리스트 개발 시에도 나타났듯이 유니버설디자인 개념은 물리적 환경 개선뿐만 아니라, 감성 및 정서적 안정감과 고령자의 행태를 이해하는 가구까지 세심한 상황이 고려되기 때문에 안전하고 편리한 환경이 요구되는 본 시설에 반드시 반영되어야 하는 개념임
- 충남에만 5,899개의 마을회관 및 경로당이 운영되고 있어, 단기간에 해결책 마련이 어렵지만 서울시(동대문구, 종로구)의 화목경로당 시범사업과 같이 우리도도 마중물 사업으로 시범사업을 추진한다면, 유니버설디자인 적용을 위한 홍보와 함께 행정의 인식 개선에도 큰 효과가 있을 것으로 판단됨

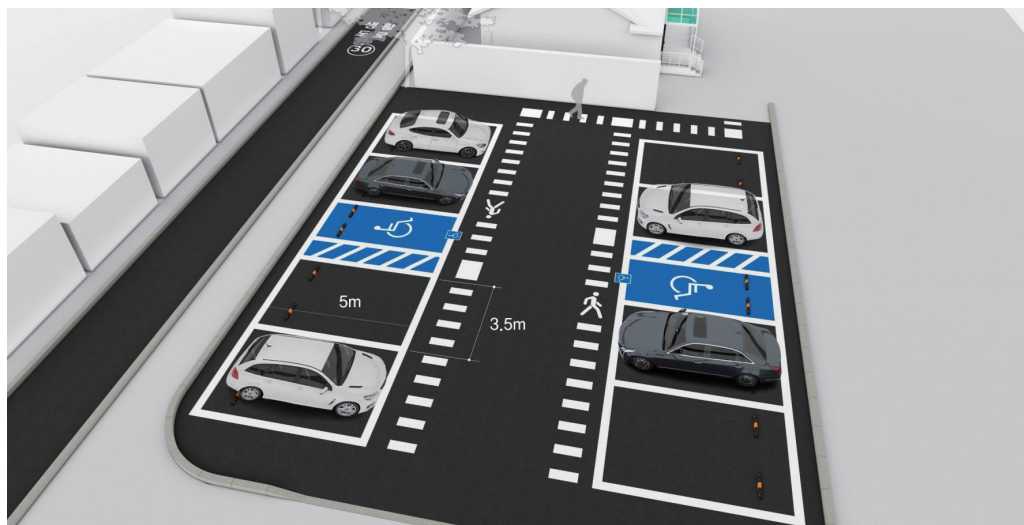
## 5. 유니버설디자인 적용 방안

### 5.1. 유니버설디자인 적용 기준

- 마을회관 및 경로당 이용자가 자립 및 반자립(지팡이 및 노인보행보조기)할 수 있는 이용자임을 고려하여 기존 공동이용시설을 신축 및 리모델링을 통해 이들이 시설을 사용 가능하도록 계획하는 것을 기준으로 함
- 일부 항목에서는 접근성, 이용성, 안전성, 적응성을 더욱 고려하거나 휠체어 사용과 같이 일상 생활에 기구의 의존이 필요한 이용자임을 고려하여 계획하는 것을 권장함
- 유니버설디자인의 적용은 마을회관 및 경로당의 신축 및 리모델링 시 시설의 현황과 유니버설 디자인 체크리스트 유형 및 기준을 토대로 합리적으로 유니버설디자인을 적용할 수 있도록 함

#### 5.1.1. 외부시설

##### (1) 주차장



▲ [그림 5-1] 주차장

- 주차구역은 장애인용을 포함하여, 폭 3.3m 이상, 길이 5m 이상을 적정기준으로 하고, 폭 3.5m 이상, 길이 5m 이상을 우수기준으로 함



## (2) 주출입구 접근로



▲ [그림 5-2] 보도에서 주출입구 접근로

- 바닥재질은 전 구간에 미끄러지지 않는 재질을 사용하고 단차는 없도록 함
- 보행로와 차도는 완전히 분리하고 보행로 폭은 1.m 이상으로 함

## (3) 진입도로 조명



▲ [그림 5-3] 진입도로 조명

- 진입도로의 이동 동선에 연속적인 조명을 설치함

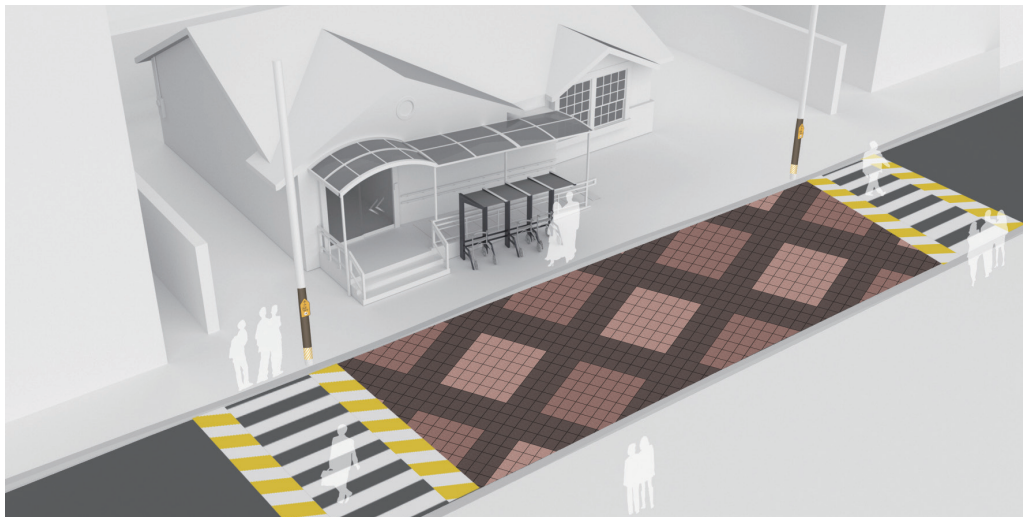
#### (4) 휴식 쉼터



▲ [그림 5-4] 보행자 휴식 쉼터

- 전체 이동 동선내 보행자가 휴식할 수 있는 쉼터 설치

#### (5) 진입도로 과속 방지턱



▲ [그림 5-5] 진입도로 과속 방지턱

- 보행안전구역의 시작과 끝지점에 과속 방지턱을 설치함



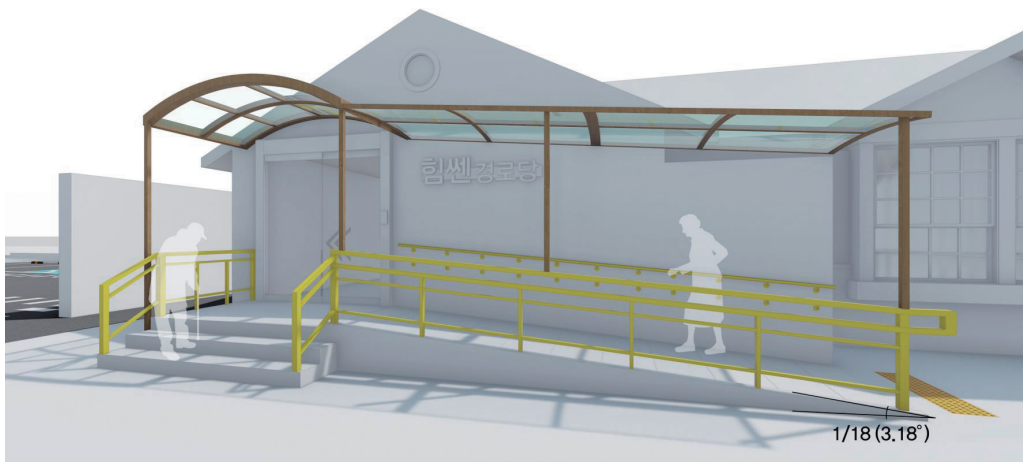
## (6) 경로당 사인



▲ [그림 5-6] 경로당 사인

- 차량 운전자와 보행자가 시설을 사전에 인식이 가능하도록 사인을 설치함

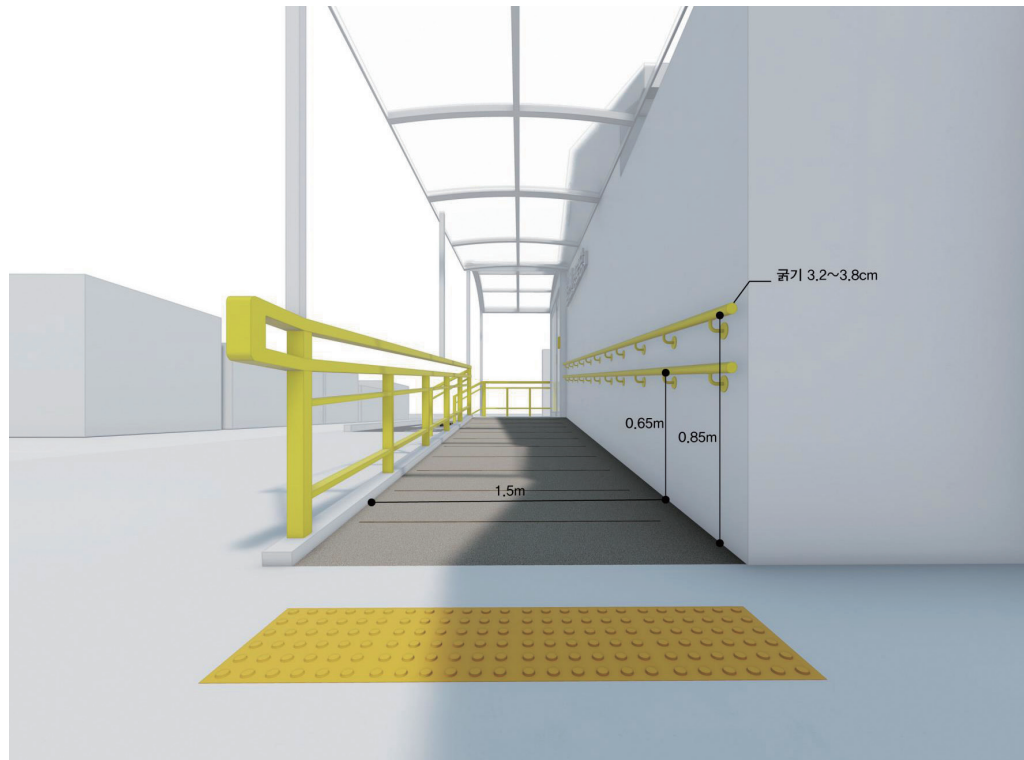
## (7) 경사로



▲ [그림 5-7] 경사로

- 경사로는 1/18(3.18°) 이하의 각도로하고 시작과 끝지점에 주의 사인을 설치함
- 우천시에 바닥이 미끄럽지 않도록 상부에 캐노피를 설치함

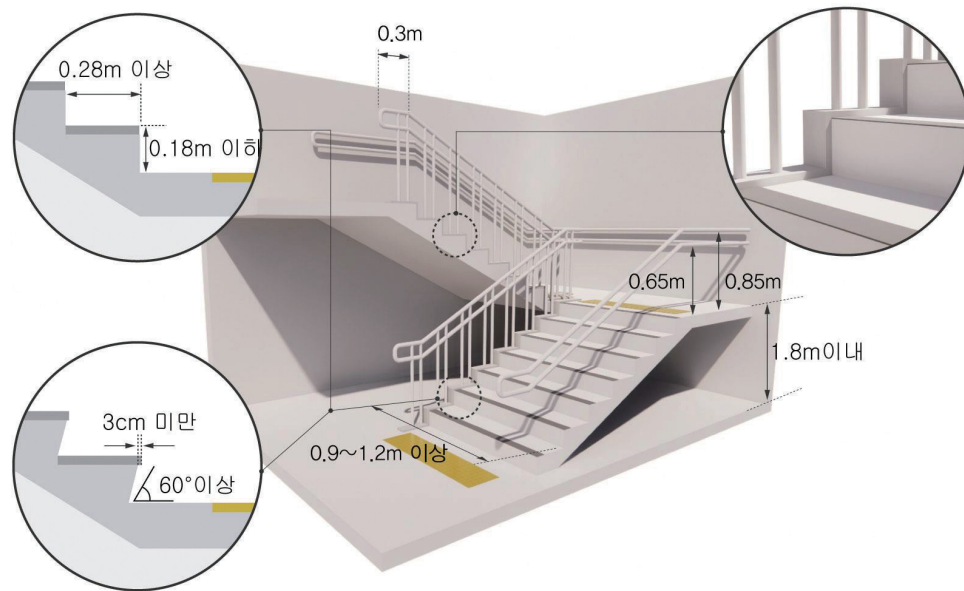
## (8) 경사로 폭



▲ [그림 5-8] 경사로 폭

- 경사로의 폭은 1.5m로 하고 경사로참은 1.5m×1.5m로 함
- 경사로의 손잡이는 양측에 설치하고 높이는 0.8~0.9m, 굵기는 3.2~3.8cm로 함
- 손잡이는 2열 안전손잡이로 설치함

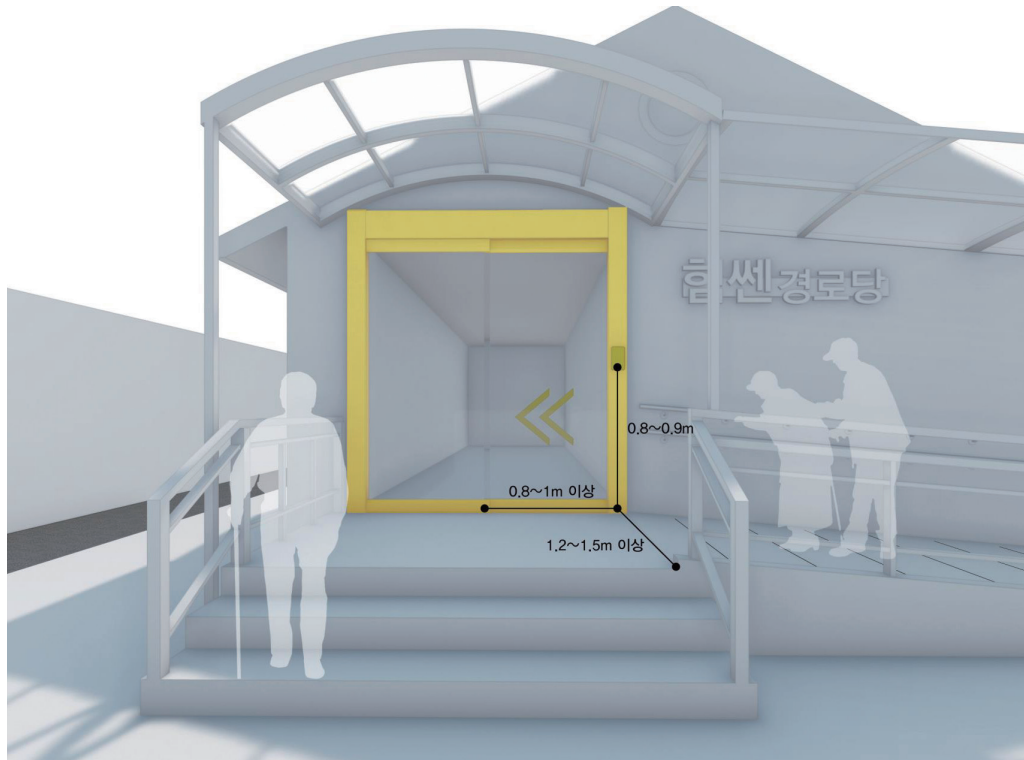
## (9) 계단



▲ [그림 5-9] 계단

- 계단의 유효폭은 0.9~1.2m 이상으로 하고 2cm 이상의 추락 방지턱을 설치함
- 계단 전체에 미끄럽지 않은 재질로 평탄하게 마감
- 계단 손잡이는 양측면에 높이 0.65~0.85m로 설치하고 굽기는 3.2~3.8cm로 함
- 철평면 0.18m이하, 디딤판 0.28m이상, 철평면의 기울기는 디딤판의 수평면으로부터 60°이상으로 설치, 계단코는 3cm 미만설치

## (10) 출입문



▲ [그림 5-10] 출입문

- 출입문 통과폭은 0.8~1m 이상으로 함
- 출입문 손잡이는 0.8~0.9m 높이에 수직혹은 수평의 손잡이로 설치함
- 출입문의 전면 유효거리는 1.2~1.5m 이상으로 함
- 유리 충동방지 시트를 적용하고 열리는 방향을 인지 할수 있는 사인을 설치함
- 자동문 스위치에 시인성이 높은 색상 적용
- 전체 개방이 가능한 패닉자동문 설치

(11) 보행보조기 보관쉼터

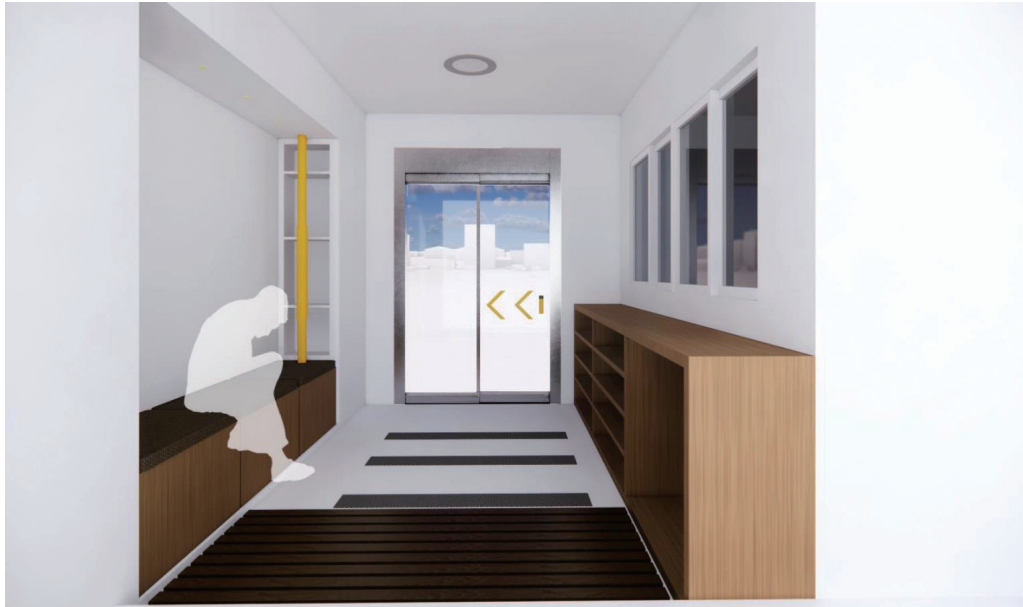


▲ [그림 5-11] 보행보조기 보관쉼터

- 현관 앞에는 비가림시설이 있는 보행보조기를 보관할 수 있는 전용공간을 확보함

## 5.1.2. 실내시설

### (1) 현관

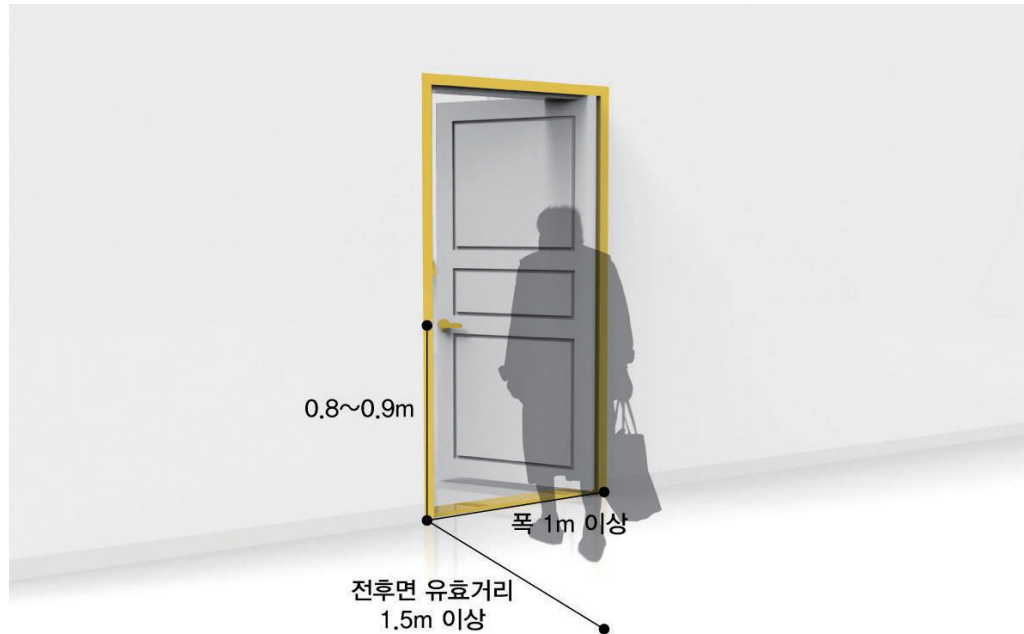


▲ [그림 5-12] 현관

- 현관에는 보조의자를 설치함
- 현관의 바닥은 미끄럽지 않은 재질을 사용하고 단차를 2cm 이하로 함
- 현관에는 쉽게 정리가 가능한 개방형 신발장을 적용하고 신발장 하부공간을 마련함
- 앉아서 신발을 신을수 있는 간이 벤치또는 서서 신발을 신을 수 있는 신발 받침대를 설치함



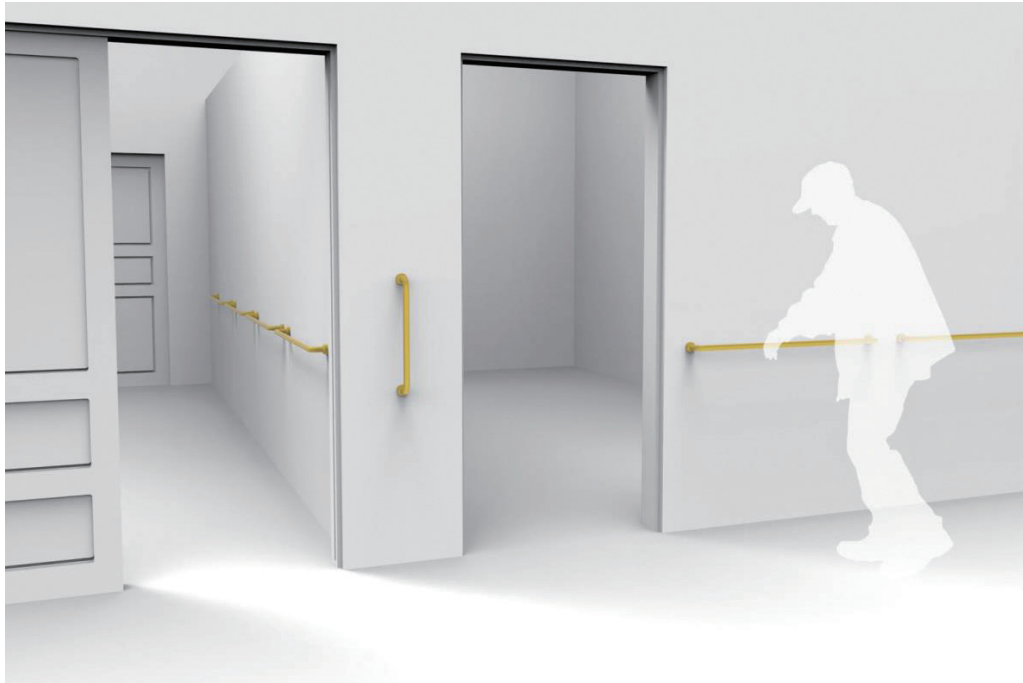
## (2) 일반 출입문



▲ [그림 5-13] 일반 출입문

- 실내에 설치되는 출입문은 단차를 없애고 통과 유효폭은 1m 이상으로 함
- 실내 출입문의 전후면 유효거리는 1.5m 이상으로 하고 손잡이 높이는 0.8~0.9m로 함

### (3) 거실 안전손잡이



▲ [그림 5-14] 거실 안전손잡이

- 거실에는 가로와 세로로 구성된 안전 손잡이를 벽면에 설치함
- 채광과 환기, 단열을 고려한 2중 창호를 설치함
- 거실 가구의 수납문은 적은 힘으로 열고 닫을 수 있는 가벼운 소재 적용

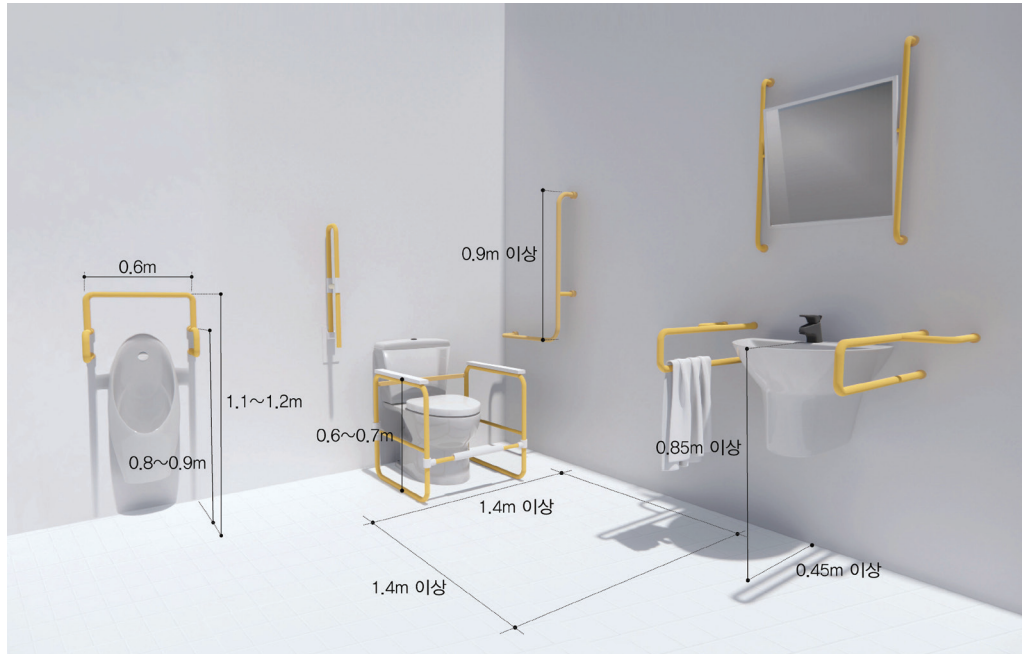
#### (4) 주방시설



▲ [그림 5-15] 주방 시설

- 싱크대는 높이 0.85m 이하로 함
- 상부장은 내부가 보이는 개방형으로 하고 최대 높이는 1.6m 이하로 함
- 상부장에 하향 리프트 선반을 설치함
- 환기를 위한 창호와 자동 잠금장치 가스밸브를 설치함

### 5.1.3. 위생시설



▲ [그림 5-16] 화장실(대변기, 소변기, 세면대)

#### (1) 대변기

- 화장실내 대변기 칸막이 출입문이 있을 경우, 유효폭은 0.9m이상으로 하고, 사용 여부를 알수 있도록 색상으로 표시
- 대변기 앞의 활동공간은 1.4m×1.4m를 확보하고, 대변기 양옆에 수평손잡이는 높이 0.6m~0.7m 위치에 설치함. 변기중심에서 0.4m이내의 지점에 고정하여 설치
- 수직손잡이는 수평손잡이와 연결하여 0.9m 이상의 길이로 설치. 손잡이 두께는 지름 3.2cm~3.8cm가 되도록 설치

#### (2) 소변기

- 소변기의 수평 손잡이는 높이 0.8m~0.9m, 길이는 벽면으로부터 0.55m 내외로 설치

- 좌우 손잡이 간격은 0.6m 내외로 설치하고 수직 손잡이는 높이 1.1m~1.2m로 함
- 손잡이의 돌출 폭은 벽면으로부터 0.25m 내외로 하고, 하단부가 휠체어의 이동에 방해가 되지 않도록 설치함

### (3) 세면대

- 세면대의 상단 높이는 바닥면으로부터 0.85m이상으로 하고 하단은 깊이 0.45m, 높이 0.65m 확보함

### (4) 화장실 접근공간



▲ [그림 5-17] 화장실 접근 공간

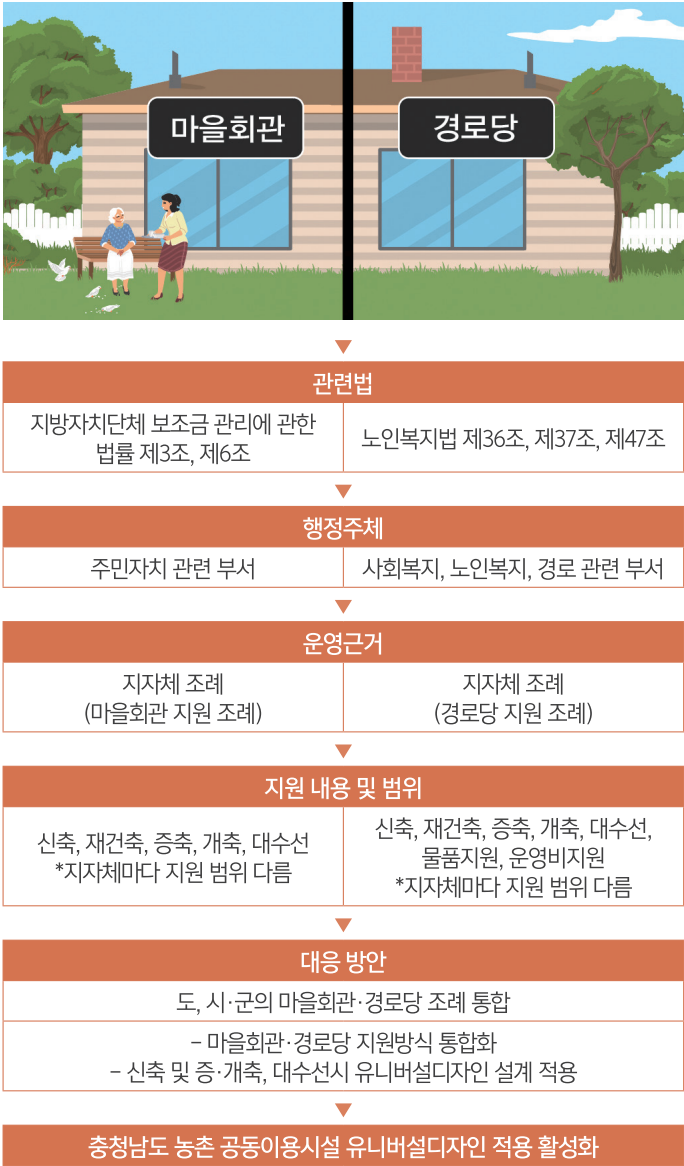
- 화장실의 접근 공간은 단차가 없도록 하고, 유효폭은 1.2m 이상으로 함
- 화장실의 출입문 유효폭은 1m이상으로 하고, 화장실 인지를 위한 안내사인 설치
- 화장실내 바닥재질은 물이 묻어도 미끄럽지 않은 재질로 함



## 5.2. 유니버설디자인 환경 조성 제언

- 농촌 주민공동이용시설 중 활용 빈도가 가장 높은 마을회관과 경로당은 고령화사회에서 관심을 더욱 높여야 할 중요 시설임. 농촌지역의 커뮤니티 시설이 인구의 감소로 증설되지 못하고, 시설 운영을 위한 비용도 제한적으로 제공되고 있어 이를 위한 행정의 다차원적인 운영 유지 방안이 필요함

▼ [표 5-1] 농촌 주민공동이용시설 유니버설디자인 적용 활성화 방안



- 본 연구의 대상인 마을회관과 경로당은 지역의 특성상 지원 및 운영 주체가 다름에도 농촌의 한정적인 커뮤니티 시설 운영으로 한 건물에서 활용되고 있어 여러 문제를 야기하고 있음
- 유니버설디자인 환경을 조성하기 위해서는 신축 시 세부 설계 방향을 적용하는 방법이 가장 효율적이나, 이미 대부분의 마을 단위에 마을회관과 경로당이 운영되어, 증개축 및 대수선 시 계획을 활용함
- 마을회관과 경로당을 지원하기 위한 근거로는 마을회관은 ‘지방자치단체 보조금 관리에 관한 법률’이 있고, 경로당은 ‘노인복지법’이 있음. 이를 근거로 각 지자체가 조례를 제정하여 세부 운영을 위한 근거로 활용함
- 충청남도의 A 지자체의 조례에는 신축비와 대수선비의 상한선을 두고 있어 최근 건축비 상승에 대한 대응에 불리하게 작용하는 등, 건축비 및 대수선비 지정에 대한 재검토가 필요함
- 충청남도 및 15개 시·군의 조례가 각기 지원하는 범위가 다르고 조례제정이 되지 않은 시·군도 있어 마을회관과 경로당 지원사업의 효율적 운영을 위해서는 도와 시·군의 개선된 조례의 통합화가 필요함. 마을회관과 경로당 지원 근거가 되는 도 및 시·군의 조례를 통합하여 운영하면, 국비 및 도비 공모사업의 활용 등 거버넌스 구성이 간소화되어 행정의 운영 효율성과 공간적으로 통합 운영되고 있는 마을회관과 경로당 실 사용자들의 혜택이 증진될 것으로 판단됨
- 농촌 주민공동이용시설의 유니버설디자인의 적용을 위한 도 차원의 조례에는 우선적으로 유니버설디자인 설계 내용을 포함하여, 신축 및 증축, 개축, 대수선시에 적용하도록 조례를 개정하면 사업의 근거 마련과 동시에 시·군의 유니버설디자인 적용 활성화에 기여할 것으로 기대됨

## ■ 참고문헌

- 경기도, 2011. 유니버설디자인통합가이드북
- 김광선 외, 2012, 농촌 공동시설의 유희화 실태와 활용 증대 방안, 한국농촌경제연구원
- 김동원, 2012, 농촌지역 마을회관 이용 실태 조사연구, 한국농촌경제연구원
- 김정현, 2016, 노인복지서비스 공급의 지역 간 형평성추이, 한국노인복지학회, Vol.71(3)
- 김진환, 2013, 유니버설디자인을적용한농촌공동이용시설물리모델링방안, 한국농어촌공사
- 남윤철, 2015, 농촌지역 고령자 공동시설의 추진방향, 한국농촌건축학회, 제17권 제1호
- 문인영, 2012, 농촌 마을회관에 적용된 유니버설디자인 적합성 평가 및 이용자 만족도, 전남대학교 석사학위논문
- 박길범 외, 2013, 농촌마을 공동이용시설의 실태조사 및 개선을 위한 관리 매뉴얼 연구, 대한건축학회, 제33권 제2호
- 박성은, 2016, 마을단위 거점시설의 지속가능성, 경성대학교 박사학위논문
- 박현춘 외, 2011, 농어촌 독거노인 공동생활주거 실태조사 연구, 한국농촌건축학회, 제13권 제2호
- 보건복지부, 2018, 노인복지시설 현황
- 서미자, 2018, 농촌공동시설 이용활성화를 위한 관리방안 연구, 전주대학교 박사학위논문
- 서울특별시, 2011. 유니버설디자인 가이드라인(복지시설\_경로당)
- 서울특별시, 2014. 유니버설디자인 컨설팅(복지시설)
- 서울특별시, 2016. 서울시 유니버설디자인 컨설팅(복지시설)
- 서울특별시, 2017. 유니버설디자인 통합 가이드라인 및 체크리스트
- 서울특별시, 2020. 경로당 유니버설디자인 가이드북
- 서울특별시, 2020. 유니버설디자인 가이드라인(복지시설\_경로당)
- 서울특별시, 2023, 서울시 유니버설디자인 적용지침\_공공주택
- 송미령 외, 2001, 농촌 공동시설의 효율적 활용방안 연구, 한국농촌경제연구원
- 신상국 외. 2021. 농어촌지역 거점시설의 효율적 이용을 위한 공간특성 사례연구. 한국주거학회. Vol.32, No. 4
- 신상국, 2020, 농촌발전에 있어서 장소성을 고려한 마을회관 개선방안 연구, 조선대학교 석사학위논문
- 이윤경, 2020, 노인실태조사 통계정보보고서, 보건복지부
- 이정화 외, 2005, 농촌 노인의 마을 공동시설 이용실태 분석 및 개선방향, 한국농촌계획학회
- 정경희 외, 2017 노인실태조사, 보건복지부
- 정석, 1999, 마을단위 도시계획 실현 기본방향, 서울연구원
- 충청남도, 2023, 경로당 운영 1차 추정 변경지원계획
- 충청남도, 2023, 충청남도 노인인구 현황
- 행정안전부. 2021. 노인돌봄 전달체계 개편 시범사업 주택개조서비스 운영 매뉴얼
- 홍찬선 외, 2006, 노인복지를 고려한 고령 농촌마을 공동이용시설의 활용 방향에 관한 조사연구, 농촌계획, 제12권, 제2호

## 충남공공디자인센터 연구성과

2023년	<ul style="list-style-type: none"> <li>• 충청남도 농촌 주민공동이용시설 유니버설디자인 적용방안</li> <li>• 충청남도 중점경관관리구역 설정 효율화 방안 연구</li> <li>• [현안과제] 충청남도 공공기관 LED자율형 건물번호판 디자인 기본계획</li> <li>• [현안과제] 경관협정 체결 지원을 위한 교육 추진방안</li> <li>• [현안과제] 충남이여家 BI 디자인에 관한 연구</li> </ul>
2022년	<ul style="list-style-type: none"> <li>• 2022 충청남도 공공디자인 공모사업 유니버설디자인 적용방안</li> <li>• 충청남도 공동주택 경관심의 기준 개발</li> <li>• 충청남도 공공건축 조성절차 개선방안</li> <li>• [현안과제] 충청남도 지방보조금 안내서 제작을 위한 디자인 방안</li> <li>• [현안과제] 충청남도 천안시 상업지구 활성화를 위한 녹지공간 개선방안</li> <li>• [현안과제] 제22회 유관순상 운영계획 신문광고(안) 디자인</li> </ul>
2021년	<ul style="list-style-type: none"> <li>• 충청남도 유니버설디자인 가이드라인</li> <li>• 충청남도 경관협정 시범사업 추진 개선방안</li> <li>• 충청남도 경관 및 공공디자인 통합관리 체계 구축방안</li> <li>• 충청남도 공공건축 민간전문가 제도 개선방안</li> </ul>
2020년	<ul style="list-style-type: none"> <li>• 충청남도 경관 · 공공디자인 실태조사</li> <li>• 충청남도 공공건축 사업계획 가이드라인</li> </ul>
2019년	<ul style="list-style-type: none"> <li>• 고령화사회의 대응을 위한 충청남도 유니버설디자인 실태조사</li> <li>• 충청남도 농촌마을 범죄예방 디자인 추진방안</li> </ul>
2018년	<ul style="list-style-type: none"> <li>• 충청남도 공공디자인 컨설팅 발전방안</li> <li>• 충청남도 디자인사업 연계 추진방안</li> <li>• 충청남도 관광지 안내표지판 디자인 가이드라인</li> </ul>
2017년	<ul style="list-style-type: none"> <li>• 충청남도 문화재 표지판디자인 가이드라인</li> <li>• 충청남도 농촌경관협정 추진방안</li> <li>• 충청남도 해안경관 실태 및 관련계획 분석</li> </ul>
2016년	<ul style="list-style-type: none"> <li>• 충청남도 농촌주거환경 개선방안</li> <li>• 충청남도 여성친화도시 공공디자인사업 발전방안</li> <li>• 충청남도 옥외광고물 관리방안</li> </ul>
2015년	<ul style="list-style-type: none"> <li>• 충청남도 공공디자인 사업 사후진단지표 개발 및 활용방안</li> <li>• 충청남도 경관심의 개선 및 운영방안</li> <li>• 충청남도 홍보매체 디자인 가이드라인</li> </ul>
2014년	<ul style="list-style-type: none"> <li>• 충청남도 공공디자인 통합기본계획</li> <li>• 충청남도 통합디자인을 위한 사전진단지표 구축 시스템 개발 연구</li> <li>• 충청남도 공공디자인 미래발전계획</li> <li>• 충청남도 건축물 색채 디자인 가이드라인</li> <li>• 충청남도 범죄예방 디자인 가이드라인</li> <li>• 충청남도 공사장 가림시설 디자인 가이드라인</li> <li>• 충청남도 경관·공공디자인 실태조사</li> </ul>

## 연구진

### 연구책임

오병찬 센터장/연구위원

### 내부연구진

박혜은 책임연구원

강경연 책임연구원

김성희 연구원

정진주 연구원

### 비상임연구위원

권영재 교수(호서대학교)

### 연구자문위원

방재성 부연구위원(건축도시공간연구소)

이종세 교수(건양대학교)

조정화 소장(zozo건축사사무소)

황용섭 교수(한경국립대학교)

## 협력기관

### 충청남도 건설교통국 건축도시과

노윤철 과장(건축도시과)

장석훈 팀장(공공건축안전팀)

이상원 주무관(공공건축안전팀)

김현신 팀장(경관디자인팀)

김남희 주무관(경관디자인팀)

박상문 주무관(경관디자인팀)

### 충청남도 농촌 주민공동이용시설 유니버설디자인 적용방안

인쇄·발행 2023년 12월

발행인 유동훈

발행처 충남연구원

충청남도 공주시 연수원길 73-26

041-840-1123

www.cpdcr.re.kr

인쇄처 삼성애드피아

· 본 보고서의 저작권은 충청남도과 충남연구원에 있음

· 본 보고서의 내용은 저자의 서면동의가 없는 복제나 전제를 불가함





아름답고 쾌적한 생활환경으로  
행복한 충남을 만들어 가겠습니다.