

공주시 제조기업 인력현황 및 인력수요 실태조사 분석

김 양 중

충남연구원 경제산업연구실 선임연구위원
kyj0509@cni.re.kr

CONTENTS

1. 연구배경 및 목적
2. 공주시 고용현황
3. 공주시 제조업 현황
4. 제조업 실태조사 분석결과
5. 요약 및 결론

요약

- 공주시는 글로벌 경제위기, 내수부진 등 역내 기업의 성장잠재력 둔화로 신규 일자리 창출 어려움이 가중되고 있고 산업의 전환기에도 놓여 있음
- 공주시 기업들은 지역인재를 선호하고 있지만, 인력부족, 중소기업에 대한 부정적 인식 등 임금과 직무에 대한 미스매칭이 나타나고 있어, 지역 인재와 지역기업 간 스킨십 확대, 직무에 대한 올바른 설명, 청년들의 중소기업 인식개선 등을 위한 프로그램 발굴 필요
- 정부지원 교육·훈련의 경우 기업들의 만족도가 높지 않은데, 기업의 신뢰를 회복할 수 있는 수준에서 기업현장에 적합한 교육 프로그램을 구상하고 최신 트렌드에 부합할 수 있도록 지속적으로 노력해야 함
 - 재직자 훈련 프로그램 발굴 시 품질관리와 산업안전 분야를 우선 발굴할 필요가 있는 것으로 나타남
- 공주시는 수도권 접근성이 좋아, 이직률이 높은 시군이기 때문에 잘 훈련된 숙련자가 이직하는 것을 방지해야 함
 - 공주시 근로자와 기업 간 노사민정 협력을 통해 임금과 복지수준을 높일 수 있는 시책 발굴 필요
- 공주시의 경우 역내 기업의 일자리 창출 잠재력이 크게 위축되었는데 기업들의 성장을 위한 성장단계별 지원시책을 발굴해야 함
- 아울러 역내 기업의 성장을 통한 일자리 창출이 쉽지 않기 때문에 신규 투자기업 유치, 창업 등을 통한 일자리 창출 노력도 함께 추진
- 원·하청 거래구조가 북부권에 비해 약하기 때문에 역내 기업들의 공급망 확대를 위한 신규산업단지 조성, 기업유치 전략을 마련해야 함
 - 역내 기업에 대한 거래처 확보 및 우선구매를 위한 지원사업 발굴 필요
- 기업지원 우선순위로 ①금융지원, ②자금지원, ③인력확보지원으로 나타남
 - 금융 및 자금지원을 위해서는 충남신용보증재단, 신용보증기금 등과 협력하여 지역기업에 대한 투융자 장벽을 낮추고, 기업의 위기대응력을 높일 수 있는 사업을 발굴해야 함

01

연구배경 및 목적

- 저출산, 고령화로 인한 지역의 인구위기, 인공지능, 자동화 기술의 발전으로 인한 일자리 변화, 기후위기에 대응하는 산업구조의 대전환 등 지역의 노동시장은 큰 변화의 시기에 놓여있고 그 중요성이 점점 커지고 있음
 - 지역에서는 인구감소와 산업구조의 변화로 인해 일자리 창출에 어려움 가중
- 아울러 상대적인 고임금과 고용안정성을 누릴 수 있는 양질의 일자리를 원하는 청년층의 노동시장 양극화 심화
 - 대기업 정규직으로의 취업이 어려워지면서 최근에는 지역의 제조업 일자리가 청년고용의 대안이 될 수 있는가? 라는 의문이 제기
- 특히 청년들은 제조업보다는 서비스 산업이나 ICT 산업 등 다른 산업을 선호하는 경향이 강해 제조업에서의 인력 수급은 더욱 어려움이 가중
 - 지역에서는 인력의 부족으로 적절한 역량을 갖춘 인재를 구하기 어렵고, 특히 제조 기술이 요구되는 분야에서는 더욱 심각한 수요 불일치가 발생
 - 지역의 교육체계도 현재 제조업에서 요구되는 역량과 기술을 제대로 갖추지 못한 채 졸업하는 학생들을 배출하여 산업과 교육체계 간 불일치도 발생
- 여전히 제조기업과 구직자 간에는 다양한 미스매칭이 발생
 - (인식 미스매칭) 일부 청년들은 제조업을 경력 쌓을 가치 있는 산업으로 인식하지 않거나 저평가
 - (교육 미스매칭) 현대 제조업은 다양한 기술과 전문지식을 요구하지만 지역의 교육시스템은 산업현장에서 필요한 기술과 역량을 올바르게 교육하지 못하여 학교교육과 기업의 요구 사항 간의 불일치가 발생

- (근로환경 미스매칭) 일부 청년들은 제조업의 근로 환경을 선호하지 않는데 제조업은 공장이나 공정에서 노동 집약적이고 불안정한 근로 환경이라는 인식이 강함
- (직종 미스매칭) 일부 청년들은 제조업 외의 다른 산업을 더 선호하는데 예를 들어, ICT, 금융, 미디어 등의 산업에서의 경력을 선호
- 이러한 미스매칭은 제조기업과 구직자 모두에게 부정적인 영향을 미칠 수 있기 때문에 기업과 구직자들은 상호 소통과 이해를 통해 이러한 미스매칭을 최소화하고 적절한 취업 기회를 찾을 수 있도록 노력해야 함
- 또한 교육 기관과 산업계가 협력하여 구직자들이 산업의 요구사항에 부응하는 역량을 개발할 수 있도록 지원하는 것이 중요
- 이러한 미스매칭에 지역과 제조업 기업들이 적절한 대응을 취하지 않으면 생산성 저하와 기술력 저하 등의 문제를 야기할 수 있기 때문에 인력수급에 대한 전략적이고 종합적인 대응이 필요
- 최근 청년세대의 직업에 대한 가치관 변화, 일과 삶의 균형을 중시하는 경향 등 노동시장의 변화가 두드러지고 있으며, 블루칼라에 대한 관심도 증가하면서 노동시장의 이중구조가 완화되는 조짐도 보이고 있음
- 그러나 제조업의 고용실태에 대해서는 신뢰할만한 정보가 부족하고 특히 지역에서는 가용 가능한 데이터도 부족
- 따라서 본 연구의 목적은 공주지역 제조기업에 대한 고용관련 기초현황을 파악하고 제조기업 인력 실태조사를 통해 공주지역 제조기업 인적자원 개발을 위한 제언 및 추진방향을 제시하여, 향후 고용부 지역산업맞춤형 일자리 공모사업을 위한 기초자료를 제공하는데 있음
- 본 실태조사는 기업체 일반현황, 인력조달 및 활용, 향후 사업계획, 기업의 인력 현황, 인력수요현황 등을 파악
- 제조업체에서는 여전히 구인난을 호소함에 따라 인력수요 기반의 훈련부터 고용까지 일자리 시책발굴 및 노사민정 협력 프로그램 개발 필요

02

공주시 고용현황

1. 공주시 고용현황

- 2023년 하반기 지역별고용조사에 따르면 공주시의 15세 이상 인구는 9.7만명이며 이중 경제활동 인구는 6.2만명, 취업자는 6.0만명으로 나타남
- 공주시의 고용율은 62.1%로 충남 시지역 평균 65.3%보다 낮고, 실업률은 2.4%로 시지역 평균1.9%보다 높음

〈표 1〉 경제활동인구 총괄

(단위: 천명, %)

	15세 이상 인구							경제활동 참가율	고용률		실업률	근무지 기준 취업자
		경제활동인구					비경제 활동인구			15~64세		
		취업자	거주지내 통근 취업자	타지역 통근 취업자	실업자							
시지역	1,541	1,025	1,006	840	166	20	515	66.5	65.3	70.0	1.9	1,037
천안시	601	388	381	295	86	7	212	64.7	63.4	68.5	1.9	360
공주시	97	62	60	50	10	2	35	63.6	62.1	66.9	2.4	68
보령시	86	57	56	53	2	1	30	65.5	64.3	71.4	1.8	57
아산시	318	212	209	166	43	3	106	66.6	65.5	70.4	1.6	234
서산시	153	110	107	100	7	2	44	71.4	69.8	73.7	2.2	108
논산시	102	69	68	63	5	1	33	67.4	66.2	71.8	1.8	75
계룡시	33	19	19	12	7	0	14	58.7	57.5	61.4	2.0	18
당진시	150	109	106	101	5	2	41	72.7	71.1	74.0	2.2	116
군지역	392	271	267	242	26	4	121	69.1	68.2	72.9	1.3	298
금산군	50	33	33	31	3	0	16	67.0	66.8	71.0	0.3	45
부여군	56	36	36	34	2	0	20	64.9	64.3	71.6	0.9	39
서천군	45	29	29	28	1	0	15	65.8	65.6	72.1	0.4	34
청양군	28	21	20	19	1	0	7	74.2	73.3	79.2	1.2	25
홍성군	88	59	58	47	11	2	29	67.1	65.1	68.5	2.9	54
예산군	72	53	52	44	8	1	19	73.8	72.5	77.1	1.7	57
태안군	54	39	39	38	1	0	15	72.7	72.4	76.1	0.5	44

주) * 표시는 상대표준오차 값이 25% 이상으로 이용 시 유의하여야 함
 자료: 2023년 하반기 지역별고용조사/시군구 주요고용지표

〈표 2〉 경제활동인구 총괄(증감)

(단위: 전년동기대비 천명, %p)

	15세 이상 인구 경제활동인구							경제활동 참가율	고용률		실업률	근무지 기준 취업자
		취업자	거주지내 통근 취업자		실업자	비경제 활동인구	15 ~ 64세					
시 지역	19	18	22	19	3	-4	0	0.3	0.7	1.1	-0.4	15
천안시	4	-6	-4	-8	4	-2	10	-1.4	-1.1	0.2	-0.4	-9
공주시	0	2	2	1	1	0	-2	1.7	1.9	3.4	-0.2	-2
보령시	0	2	2	2	0	0	-2	2.1	2.2	1.4	-0.3	2
아산시	9	7	11	12	-2	-3	2	0.5	1.5	2.1	-1.5	10
서산시	0	1	0	0	0	1	-1	0.5	-0.2	0.1	0.8	-1
논산시	0	5	5	5	0	0	-5	5.0	4.9	2.9	-0.1	6
계룡시	2	2	2	3	0	0	0	3.3	3.8	3.5	-1.0	4
당진시	4	5	5	5	0	1	-2	1.7	1.3	0.7	0.4	6
군 지역	1	0	-1	-1	1	1	2	-0.3	-0.4	-0.8	0.2	-1
금산군	1	2	2	2	0	0	-1	2.7	3.3	3.2	-1.0	3
부여군	-1	-1	-2	-2	0	0	1	-1.6	-1.8	-4.7	0.3	-3
서천군	0	-2	-2	-2	0	0	1	-3.4	-2.8	-2.2	-0.8	1
청양군	0	-1	-1	-1	0	0	1	-2.2	-2.6	-2.5	0.6	1
홍성군	-1	-2	-3	-2	-1	1	2	-2.4	-3.4	-3.8	1.5	-2
예산군	2	4	4	3	1	0	-2	3.1	2.8	2.0	0.3	0
태안군	0	0	1	0	1	0	0	0.7	1.1	2.8	-0.4	0

자료: 2023년 하반기 지역별고용조사/시군구 주요고용지표

- 공주시의 고용률은 전년동기대비 1.9%p 증가하였고, 실업률도 0.2%p 감소하여 2022년 보다 고용현황은 다소 나아짐

〈표 3〉 산업별 취업자

(단위: 천명)

			농림 어업	광· 제조업	건설업	도소매 · 숙박 음식점업	전기·운수· 통신·금융	사업·개인· 공공서비스	
시지역			1,006	116	258	67	142	80	344
천안시			381	15	113	20	60	32	141
공주시			60	15	7	4	10	3	22
보령시			56	12	6	5	8	4	20
아산시			209	12	72	13	25	18	68
서산시			107	21	22	10	13	7	34
논산시			68	19	8	5	11	5	20
계룡시			19	1	2	1	3	2	10
당진시			106	20	27	10	13	8	28
군지역			267	91	26	15	39	15	82
금산군			33	12	4	2	5	2	9
부여군			36	15	3	2	4	2	10
서천군			29	10	3	2	3	2	10
청양군			20	10	2	1	2	1	5
홍성군			58	13	7	4	9	4	21
예산군			52	18	7	3	8	2	14
태안군			39	13	1	2	8	3	12

자료: 2023년 하반기 지역별고용조사/시군구 주요고용지표

- 공주시의 산업별 취업자수는 사업·개인·공공서비스업, 농림어업, 도소매·숙박음식점업 순으로 충남 시지역 평균보다 광·제조업의 비중이 낮음

〈표 4〉 직업별 취업자

(단위: 천명)

		관리자·전문가 및 관련 종사자	사무 종사자	서비스·판매 종사자	농림어업 숙련 종사자	기능·기계 조작·조립 종사자	단순 노무 종사자
시 지역	1,006	160	161	175	113	265	132
천안시	381	73	72	70	16*	96	53
공주시	60	9	7	13	15	10	8
보령시	56	6	8	11	12	10	9
아산시	209	33	36	31	12	71	26
서산시	107	14	14	17	20	31	12
논산시	68	7	8	12	18	12	11
계룡시	19	4	4	5	1*	3	3
당진시	106	15	13	16	19	33	10
군 지역	267	25	31	50	88	39	36
금산군	33	3	3	7	11	5	5
부여군	36	3	3	5	15	5	5
서천군	29	2	3*	5	10	4	5
청양군	20	1	3	3	9	2	2
홍성군	58	8	10	11	13	10	7
예산군	52	5	6	9	18	9	6
태안군	39	3	3*	10	13	4	6

주) * 표시는 상대표준오차 값이 25% 이상으로 이용 시 유의하여야 함
자료: 2023년 하반기 지역별고용조사/시군구 주요고용지표

- 공주시의 직업별 취업자수는 농림어업 숙련 종사자, 서비스·판매 종사자, 기능·기계조작·조립 종사자 순으로 충남 시지역 평균보다 농림어업 숙련 종사자의 비중이 높음
- 도별 고용률 상·하위 지역을 살펴보면, 경상북도 울릉군(82.4%), 전라남도 신안군(80.0%)이 높았고, 경기도 양평군(56.5%), 경상북도 경산시(57.6%)가 낮았음
- 충남 공주시는 고용률 하위지역로 구분되며 청양군에 비해 11.2%p나 낮아 고용률 증가를 위한 대응책마련이 필요함

〈표 5〉 도별 고용률 상·하위 지역

(단위: %, %p)

지역(시군 수)	상위 지역	고용률	하위 지역	고용률	차이
경기 (31)	화성시	67.3	양평군	56.5	10.8
강원 (18)	화천군	74.1	강릉시	60.7	13.4
충북 (11)	진천군	70.8	제천시	63.8	7.0
충남 (15)	청양군	73.3	공주시	62.1	11.2
전북 (14)	장수군	78.2	군산시	58.8	19.4
전남 (22)	신안군	80.0	목포시	61.3	18.7
경북 (22)	울릉군	82.4	경산시	57.6	24.8
경남 (18)	하동군	74.6	통영시	57.9	16.7
제주 (2)	서귀포시	72.2	제주시	68.1	4.1

자료: 2023년 하반기 지역별고용조사/시군구 주요고용지표

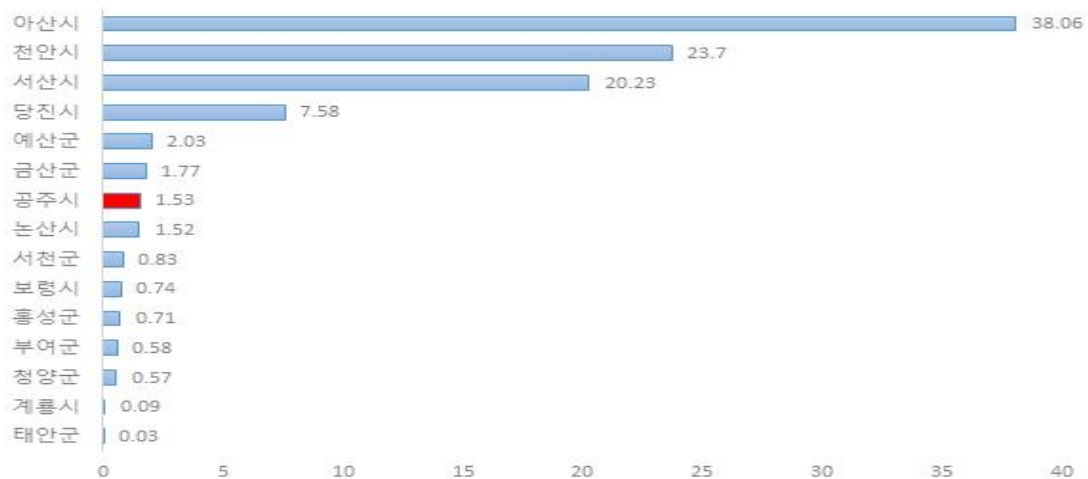
03 공주시 제조업 현황

1. 공주시 제조업 부가가치 순위

〈표 6〉 시군별 제조업 현황

(단위: 개, 명, 백만원, %)

행정구역(시군구)	사업체수(개)	종사자수(명)	부가가치(백만원)	비중
충청남도	4,734	263,853	85,536,240	100
아산시	1,250	83,901	32,559,165	38.06
천안시	1,432	74,826	20,274,513	23.70
서산시	256	23,979	17,307,526	20.23
당진시	486	30,826	6,487,715	7.58
예산군	211	8,831	1,732,256	2.03
금산군	209	7,624	1,514,946	1.77
공주시	159	7,639	1,307,696	1.53
논산시	212	8,033	1,304,327	1.52
서천군	143	4,529	711,430	0.83
보령시	118	4,284	633,999	0.74
홍성군	129	4,535	609,839	0.71
부여군	55	1,813	496,596	0.58
청양군	37	1,943	491,348	0.57
계룡시	21	779	80,057	0.09
태안군	16	311	24,827	0.03



자료: 통계청/광업제조업조사(2022)

- 공주시의 2022년 제조업 부가가치는 1.31조원으로 충남 15개 시군 중 7위 수준이나 충남에서 차지하는 부가가치 비중은 1.53%에 불과
- 제조업 분야에서는 군 지역인 예산군과 금산군 보다 낮은 순위로 일자리 창출을 위한 산업정책 필요

2. 공주시 제조업 산업구조

〈표 7〉 공주시 제조업 산업구조

(단위: 개, 명, 백만원)

	사업체수 (개)	종사자수 (명)	부가가치 (백만원)
제조업(10~34)	159	7,639	1,307,696
식료품 제조업	32	1,149	169,582
음료 제조업	3	164	89,968
섬유제품 제조업; 의복제외	2	X	X
목재 및 나무제품 제조업; 가구 제외	2	X	X
펄프, 종이 및 종이제품 제조업	7	253	20,670
인쇄 및 기록매체 복제업	2	X	X
화학물질 및 화학제품 제조업; 의약품 제외	32	2,029	456,101
의료용 물질 및 의약품 제조업	4	99	22,751
고무 및 플라스틱제품 제조업	10	625	97,452
비금속 광물제품 제조업	23	587	103,557
1차 금속 제조업	2	X	X
금속가공제품 제조업; 기계 및 가구 제외	4	66	5,864
전자부품, 컴퓨터, 영상, 음향 및 통신장비 제조업	4	740	90,893
의료, 정밀, 광학기기 및 시계 제조업	3	215	22,824
전기장비 제조업	6	135	12,098
기타 기계 및 장비 제조업	13	1,022	133,670
자동차 및 트레일러 제조업	7	240	48,428
기타 운송장비 제조업	1	X	X
가구 제조업	1	X	X
기타 제품 제조업	1	X	X

자료: 통계청/광업제조업조사(2022)

- 공주시의 산업구조는 화학물질 및 화학제품제조업, 식료품 제조업, 기타 기계 및 장비 제조업, 비금속 광물제품 제조업 순으로 높은 부가가치를 창출
- 공주시에서 부가가치가 가장 높은 산업은 화학물질 및 화학제품 제조업으로 첨단 산업으로의 전환이 쉽지 않고 아산의 자동차, 천안의 전자, 당진의 철강, 서산의 석유화학 등 지역 특화 산업도 특별히 나타나지 않음

3. 공주시 제조업 집적도 및 성장추세

〈표 8〉 공주시 제조업 위상

(단위: %)

	집적도			연평균 증감률		
	사업체수	종사자수	부가가치	사업체수	종사자수	부가가치
제조업(10~33)				2.3	3.8	8.2
식료품 제조업	2,331	1,777	2,186	4.4	0.9	2.4
음료 제조업	6,457	3,905	5,733	1.4	0.5	7.5
섬유제품 제조업; 의복제외	0.154	0.175	0.134	-13.7	-13.2	-12.3
펄프, 종이 및 종이제품 제조업	1,834	1,720	2,046	1.4	3.4	7.6
화학물질 및 화학제품 제조업; 약품 제외	4,328	4,613	3,736	9.2	15.0	21.2
의료용 물질 및 의약품 제조업	2,673	0,680	1,283	3.4	-4	0.6
고무제품 및 플라스틱제품 제조업	0,704	1,141	1,867	3.4	6.7	11.1
비금속 광물제품 제조업	3,181	2,105	2,366	2.9	2.2	6.3
1차 금속 제조업	0,444	0,226	0,208	6.0	-3.1	1.7
금속가공제품 제조업; 기계 및 가구 제외	0,237	0,134	0,079	-1.6	-2.2	-0.2
의료, 정밀, 광학기기 및 시계 제조업	0,498	0,919	0,863	-4	-3.4	4.6
전기장비 제조업	0,663	0,256	0,216	4.1	5.0	10.3
기타 기계 및 장비 제조업	0,569	1,073	1,546	7.2	9.4	8.8
자동차 및 트레일러 제조업	0,661	0,237	0,185	4.1	1.3	11.5

자료: 통계청/ 광업제조업조사(1999~2021)

-집적도는 2021년 기준

- 1차금속제조업의 사업체 수 연평균 증감률은 2002년~2021년 기준
- 1차금속제조업의 종사자 수 및 부가가치의 연평균 증감률은 2005년~2021년 기준
- 의료용 물질 및 의약품 제조업의 종사자 수 및 부가가치의 연평균 증감률은 2016년~2021년 기준
- 섬유제품 제조업의 종사자 수 및 부가가치의 집적도는 2019년 기준, 연평균 증감률은 1999년~2019년 기준

- 종사자 수 기준 공주시 산업집적도(LQ)의 경우 화학물질 및 화학제품 제조업이 4.6으로 가장 높게 나타났고, 음료 제조업(3.9), 비금속광물제품제조업(2.1), 식료품 제조업(1.8), 펄프종이 및 종이제품 제조업(1.7) 순으로 나타나 이 제조업 분야가 다른 시군에 비해 집적되어 있음

* LQ(Location Quotient, 입지 계수)란 어떤 지역의 산업에 대해 전국의 동일산업과 비교, 상대적인 중요도를 측정하는 방법으로, 그 산업의 상대적 특화 정도를 나타낸 지수. LQ가 '1'보다 크면 지역 내 해당 업종이 충남 평균(1)에 비해 특화

- 따라서 종사자 수 기준 집적되어 있는 제조업 분야의 일자리 창출 노력이 필요
- 부가가치 기준 제조업 연평균 성장률은 화학물질 및 화학제품 제조업이 21.2%로 가장 높게 나타났고, 자동차 및 트레일러 제조업(11.5%), 고무제품 및 플라스틱 제조업(11.1%) 순으로 나타남
- 그러나 섬유제품 제조업의 경우 큰 폭의 마이너스 성장을 보이고 있어 이 분야의 일자리 창출에 어려움이 가중되고 있음

04

제조업 실태조사 분석결과

1. 일반현황

〈표 9〉 소재지 이전여부

(단위: %)

구분		예	아니오
전체		12.3	87.7
조직 형태	개인사업체	20.6	21.1
	회사법인	79.4	77.3
	기타	0.0	1.7
	소계	100	100
사업체 구분	단독사업체	38.2	36.8
	본사(본점)	47.1	33.9
	공장/지사/영업소	14.7	29.3
	소계	100	100
주요 제조 품목	식품	10.0	19.7
	화학	26.7	15.2
	비금속광물	6.7	12.1
	기타 산업	56.7	52.9
	소계	100	100

- 공주시 제조업 중 12.3%가 타지역에서 공주시로 이전하였다고 응답
 - (조직형태) 이전기업 중 79.4%가 회사법인으로 나타났고 개인사업체가 20.6%로 나타남
 - (사업체 구분) 이전기업 중 47.1%가 본사(본점)였고 단독사업체, 공장/지사/영업소 순으로 본사의 이전 비율이 높게 나타났음
 - (주요제조품목) 이전기업은 화학, 식품, 비금속광물 제조업의 비중이 높게 나타났음

〈표 10〉 소재지 이전 연도

(단위: %)

구분		1998-2003	2004-2009	2010-2015	2016-2021
전체		36.4	13.6	18.2	31.8
조직 형태	개인사업체	12.5	33.3	25	14.3
	회사법인	87.5	66.7	75	85.7
	소계	100	100	100	100
사업체 구분	단독사업체	12.5	33.3	75	71.4
	본사(본점)	50	66.7	25	14.3
	공장/지사/영업소	37.5			14.3
	소계	100	100	100	100
주요 제조 품목	식품	25			14.3
	화학		66.7	50	42.9
	비금속광물	12.5		25	
	기타 산업	62.5	33.3	25	42.9
	소계	100	100	100	100

- 이전 연도는 1998~2003년이 36.4% 가장 높았고, 2016~2021년 이전이 31.8%로 다음 순이었음
- 과거에는 식품제조업의 이전 비율이 높았지만, 최근에는 화학제품 제조업의 이전 비율이 더 높게 나타나고 있음

〈표 11〉 이전 소재지

(단위: %)

구분		경기	인천	대전	경북	충남	세종
전체		51.6	9.7	3.2	6.5	19.4	9.7
조직 형태	개인사업체	18.8	66.7			33.3	
	회사법인	81.3	33.3	100	100	66.7	100
	소계	100	100	100	100	100	100
사업체 구분	단독사업체	31.3	66.7	100		33.3	100
	본사(본점)	43.8	33.3		100	50	
	공장/지사/영업소	25				16.7	
	소계	100	100	100	100	100	100
주요 제조 품목	식품	20					
	화학	20	66.7	100			33.3
	비금속광물	6.7					33.3
	기타 산업	53.3	33.3		100	100	33.3
	소계	100	100	100	100	100	100

- 이전 소재지는 경기도로부터의 이전이 51.6%로 가장 높았고 충남이 다음 순
- 경기도로부터의 이전이 많아 기업유치 시 경기도 기업의 수요확보가 필요하며, 충남, 세종의 수요도 있는 만큼 도내 수요확보 전략도 수립해야 함

<표 12> 이전 사유

(단위: %)

구분		세제 혜택 등 지방 정부의 기업 유치 전략	필요 인력 손쉬운 확보	물류 비용 등 수송비 절감	수도권 규제로 인한 신, 증설	납품 업체, 하도급 업체 등 관련 기업과 거래 편의	기타		계
							공장 부지 매입	행복 도시 개발 사업	
전체		6.7	10.0	3.3	40.0	20.0	13.3	6.7	100
조직 형태	개인사업체	14.3	14.3	14.3	42.9	0.0	14.3	0.0	100
	회사법인	4.3	8.7	0.0	39.1	26.1	13.0	8.7	100
	기타	-	-	-	-	-	-	-	-
사업체 구분	단독사업체	7.7	7.7	7.7	23.1	15.4	23.1	15.4	100
	본사(본점)	7.7	15.4	0.0	53.9	23.1	0.0	0.0	100
	공장/지사/영업소	0.0	0.0	0.0	50.0	25.0	25.0	0.0	100
주요 제조 품목	차 금속 및 금속가공제품 제조업	0.0	0.0	0.0	50.0	50.0	0.0	0.0	100
	가구 제조업	0.0	100.0	0.0	0.0	0.0	0.0	0.0	100
	고무 및 플라스틱제품 제조업	50.0	0.0	0.0	0.0	50.0	0.0	0.0	100
	기기 및 장비 제조업	0.0	14.3	0.0	57.2	0.0	28.6	0.0	100
	기타 제품 제조업	0.0	0.0	0.0	100.0	0.0	0.0	0.0	100
	도소매 및 서비스업	0.0	0.0	50.0	0.0	50.0	0.0	0.0	100
	목재 및 종이제품 제조업(가구제외)	0.0	0.0	0.0	100.0	0.0	0.0	0.0	100
	비금속 광물제품 제조업	33.3	0.0	0.0	33.3	0.0	0.0	33.3	100
	석유정제 및 화학제품 제조업	0.0	0.0	0.0	20.0	20.0	40.0	20.0	100
	섬유, 의류, 신발 제조업	0.0	100.0	0.0	0.0	0.0	0.0	0.0	100
	식음료 및 담배 제조업	0.0	0.0	0.0	66.6	33.3	0.0	0.0	100
	의약품 제조업	0.0	0.0	0.0	0.0	100.0	0.0	0.0	100
	인쇄 및 기록매체 복제업	-	-	-	-	-	-	-	-
	자동차 및 운송장비 제조업	0.0	0.0	0.0	100.0	0.0	0.0	0.0	100

- 이전 사유로는 수도권 규제에 의한 신, 증설이 40.0%로 가장 높게 나타났고, 납품 업체, 하도급 업체 등 관련 기업과의 거래편의(20.0%), 공장부지 매입(13.3%), 필요한 인력의 손쉬운 확보(10.0%) 순으로 나타남
- 수도권 규제완화로 인한 기업유치가 점점 어려워지고 있기 때문에 공주시의 원·하청 상생협력을 통한 기업유치의 중요성이 점점 커지고 있으며, 또한 지역대학과 연계한 우수 인력양성 프로그램 발굴도 필요

주요 시사점		
지역주력 산업이 과거 식품제조업에서 위주에서 석유화학제조업으로 전환 중	수도권 규제의 혜택으로 경기권 기업이전수요가 많았지만 수도권 규제완화로 기대효과 크게 반감	원하청 협력관계를 통한 기업유치 전략 및 지역인재 양성의 필요성 높음

2. 인력 조달 및 활용

〈표 13〉 필요인력 공주 거주자 충원

(단위: %)

구분		매우 그렇다	그렇다	보통 이다	그렇지 않다	매우 그렇지 않다	계
전체		8.3	28.6	45.7	17	0.4	100
조직 형태	개인사업체	6.9	32.8	46.6	13.8	0	100
	회사법인	8.4	28	44.9	18.2	0.5	100
	기타	25	0	75	0	0	100
사업체 구분	단독사업체	5.9	26.5	43.1	23.5	1	100
	본사(본점)	11.2	31.6	46.9	10.2	0	100
	공장/지사/영업소	7.9	27.6	47.4	17.1	0	100
주요 제조 품목	1차 금속 및 금속가공제품 제조업	4.8	42.9	38.1	14.3	0	100
	가구 제조업	25	25	50	0	0	100
	고무 및 플라스틱제품 제조업	25	12.5	50	12.5	0	100
	기기 및 장비 제조업	5.7	26.4	45.3	22.6	0	100
	기타 제품 제조업	7.1	14.3	57.1	21.4	0	100
	도소매 및 서비스업	12.5	37.5	37.5	12.5	0	100
	목재 및 종이제품 제조업(가구제외)	9.1	27.3	54.5	9.1	0	100
	비금속 광물제품 제조업	8.6	31.4	34.3	25.7	0	100
	석유정제 및 화학제품 제조업	7.5	25	52.5	15	0	100
	섬유, 의류, 신발 제조업	0	33.3	50	16.7	0	100
	식음료 및 담배 제조업	9.8	27.9	47.5	14.8	0	100
	의약품 제조업	50	50	0	0	0	100
	인쇄 및 기록매체 복제업	0	66.7	33.3	0	0	100
	자동차 및 운송장비 제조업	0	25	50	0	25	100

- 인력 충원 시 공주시 거주자로 충원하겠다는 비율이 ‘그렇지 않다’ 보다 다소 높게 나타났지만 보통이다라는 의견이 가장 높게 나타나서 반드시 지역 거주자를 뽑고자 하지는 않음
- 공주시 기업들은 일단 지역인재 확보가 어렵기 때문에 공주시 거주자로 한정하지 않는 것으로 여겨지며, 충원만 가능하다면 일단 다른 지역에서의 충원도 고려하고 있음

주요 시사점

→ 지역인재의 확보 및 지역 맞춤형 교육시스템 구축으로 지역인재의 양적 확대 필요

〈표 14〉 필요인력 공주 거주자 비중

(단위: %)

구분		0-9	10-19	20-29	30-39	40-49	50-59	60-69	70-79	80-89	90-100	계
전체		3.7	9.3	6.3	5.6	5.9	4.8	1.9	1.1	3.3	58.1	100
조직 형태	개인사업체	1.7	1.7	8.6	5.2	5.2	1.7	0	3.4	3.4	69	100
	회사법인	4.3	11.5	5.8	5.8	5.8	5.8	2.4	0.5	3.4	54.8	100
	기타	0	0	0	0	25	0	0	0	0	75	100
사업체 구분	단독사업체	2.1	6.2	9.3	7.2	6.2	6.2	3.1	2.1	6.2	51.5	100
	본사(본점)	4.1	12.2	3.1	4.1	4.1	2	1	0	2	67.3	100
	공장/지사/영업소	5.3	9.3	6.7	5.3	8	6.7	1.3	1.3	1.3	54.7	100
주요 제조 품목	차 금속 및 금속가공제품 제조업	0	4.8	0	4.8	9.5	0	4.8	0	9.5	66.7	100
	가구 제조업	25	0	25	0	0	0	0	0	0	50	100
	고무 및 플라스틱제품 제조업	0	0	12.5	25	0	12.5	0	0	0	50	100
	기기 및 장비 제조업	5.7	7.5	9.4	1.9	0	3.8	1.9	3.8	0	66	100
	기타 제품 제조업	0	0	7.7	0	15.4	15.4	0	0	7.7	53.8	100
	도소매 및 서비스업	0	0	0	12.5	12.5	25	0	0	0	50	100
	목재 및 종이제품 제조업(가공업)	0	10	0	0	10	0	0	0	0	80	100
	비금속 광물제품 제조업	3.1	12.5	6.3	3.1	12.5	6.3	3.1	0	3.1	50	100
	석유정제 및 화학제품 제조업	7.5	7.5	10	10	7.5	5	2.5	0	2.5	47.5	100
	섬유, 의류, 신발 제조업	0	8.3	0	8.3	8.3	0	0	0	16.7	58.3	100
	식음료 및 담배 제조업	1.7	16.7	5	5	3.3	1.7	1.7	1.7	1.7	61.7	100
	의약품 제조업	0	0	0	0	0	0	0	0	50	50	100
	인쇄 및 기록매체 복제업	0	33.3	0	33.3	0	0	0	0	0	33.3	100
	자동차 및 운송장비 제조업	25	0	0	0	0	25	0	0	0	50	100

- 그러나 실제 충원시는 공주시 거주자 비중이 평균 72%로 매우 높게 나타났음
 - 공주시 거주자로 충원한 비중이 90%가 넘는 기업이 전체의 58.1%에 달함

주요 시사점

→ 기업들은 가능하다면 충원 시 지역인재에 우선권을 부여하는 것으로 나타나, 지역 인재와 지역기업 간 스킨십 확대 및 청년들의 중소기업 인식개선을 위한 프로그램 발굴 필요

〈표 15〉 필요인력 충원 고충

(단위: %)

구분		매우 그렇다	그렇다	보통이다	그렇지 않다	매우 그렇지 않다	계
전체		6.5	24.3	51.4	17.4	0.4	100
조직 형태	개인사업체	5.2	24.1	53.4	17.2	0	100
	회사법인	7	24.8	50.5	17.3	0.5	100
	기타	0	0	75	25	0	100
사업체 구분	단독사업체	7.8	30.4	41.2	19.6	1	100
	본사(본점)	6.1	12.2	65.3	16.3	0	100
	공장/지사/영업소	5.3	31.6	47.4	15.8	0	100
주요 제조 품목	1차 금속 및 금속가공제품 제조업	0	14.3	76.2	9.5	0	100
	가구 제조업	25	0	75	0	0	100
	고무 및 플라스틱제품 제조업	0	0	75	25	0	100
	기기 및 장비 제조업	3.8	26.4	49.1	20.8	0	100
	기타 제품 제조업	14.3	35.7	50	0	0	100
	도소매 및 서비스업	12.5	0	50	37.5	0	100
	목재 및 종이제품 제조업(가구제외)	0	36.4	45.5	18.2	0	100
	비금속 광물제품 제조업	8.6	34.3	34.3	20	2.9	100
	석유정제 및 화학제품 제조업	7.5	25	57.5	10	0	100
	섬유, 의류, 신발 제조업	8.3	16.7	58.3	16.7	0	100
	식음료 및 담배 제조업	6.6	26.2	44.3	23	0	100
	의약품 제조업	50	0	0	50	0	100
	인쇄 및 기록매체 복제업	0	0	100	0	0	100
	자동차 및 운송장비 제조업	0	25	75	0	0	100

- 필요인력 충원에 어려움이 있는 기업(매우 그렇다, 그렇다)의 비율이 30.8%로 어려움이 없는 기업(그렇지 않다, 매우 그렇지 않다)보다 높게 나타남
 - 특히 의약품 제조업, 기타 제품 제조업, 비금속 광물제품 제조업, 목재 및 종이 제품 제조업 등에서 인력충원에 어려움이 더 큰 것으로 나타남

주요 시사점

→ 공주시 제조기업은 기본적으로 인력충원에 어려움이 있는 것으로 나타났으며, 산업별로도 차이가 발생하여, 지역 맞춤형 인재육성 계획, 산업별 인력교육 프로그램 발굴 필요

〈표 16〉 필요인력 충원 고충 사유

(단위: %)

구분		양적으로 확보가 어렵다	질적으로 우수한 전문인력 확보가 어렵다	일이 힘들어서 지원자가 없다	작업장 환경 때문에 지원자가 없다	인력은 있으나 임금이 비싸서 확보가 어렵다	지원자는 있으나 숙련이나 기술을 가진 마땅한 사람이 없다	계절마다 필요인력 양이 달라 충원 및 관리에 어려움이 있다	기타					계
									교통이 불편하다	근무지 환경 때문에 지원자가 없다	어려움 없음	외국인 근로자와의 근무 적응을 못한다	젊은층 지원자가 없다	
전체		16.8	10.9	17.4	12.1	22.8	13.4	2.9	0.5	0.4	2.2	0.3	0.3	100
조직 형태	개인사업체	13.6	11.1	19.8	14.8	22.2	12.3	3.7	0	0	2.5	0	0	100
	회사법인	17.4	10.1	15.7	10.8	23.3	15.3	3.1	0.7	0.7	2.1	0.3	0.3	100
	기타	0	25	25	0	50	0	0	0	0	0	0	0	100
사업체 구분	단독사업체	15.1	13.7	21.6	12.2	20.1	7.9	3.6	0.7	0	4.3	0.7	0	100
	본사(본점)	15	10.2	21.3	17.3	22.8	12.6	0.8	0	0	0	0	0	100
	공장/지사/영업소	24.5	11.3	12.3	9.4	21.7	14.2	1.9	0.9	0.9	1.9	0	0.9	100
주요 제조 품목	차 금속 및 금속가공제품 제조업	12	12	12	8	32	24	0	0	0	0	0	0	100
	가구 제조업	0	0	25	0	50	25	0	0	0	0	0	0	100
	고무 및 플라스틱제품 제조업	25	8.3	8.3	8.3	33.3	8.3	8.3	0	0	0	0	0	100
	기기 및 장비 제조업	13.5	13.5	16.2	10.8	25.7	14.9	4.1	0	0	1.4	0	0	100
	기타 제품 제조업	15	15	10	15	10	30	0	0	5	0	0	0	100
	도소매 및 서비스업	20	20	20	0	0	30	10	0	0	0	0	0	100
	목재 및 종이제품 제조업(가구제외)	9.1	27.3	27.3	0	0	18.2	9.1	0	0	9.1	0	0	100
	비금속 광물제품 제조업	15.6	8.9	13.3	20	17.8	8.9	2.2	2.2	2.2	6.7	2.2	0	100
	석유정제 및 화학제품 제조업	9.3	5.6	18.5	11.1	33.3	16.7	0	1.9	0	1.9	0	1.9	100
	섬유, 의류, 신발 제조업	12.5	6.3	25	31.3	25	0	0	0	0	0	0	0	100
	식음료 및 담배 제조업	24.1	4.6	18.4	10.3	24.1	11.5	5.7	0	0	1.1	0	0	100
	의약품 제조업	0	33.3	0	0	0	33.3	0	0	0	33.3	0	0	100
	인쇄 및 기록매체 복제업	33.3	33.3	33.3	0	0	0	0	0	0	0	0	0	100
	자동차 및 운송장비 제조업	40	40	0	0	20	0	0	0	0	0	0	0	100

- 고충 사유로는 인력은 있으나 임금이 비싸서 확보가 어렵다가 22.8%, 일이 힘들어서 지원자가 없다가 17.4%로 다음 순

주요 시사점

→ 인력충원 시 임금과 직무에 대한 미스매칭이 나타나고 있어, 임금 미스매칭 해소, 직무에 대한 올바른 설명 및 인식개선을 위한 다양한 시책발굴 필요

〈표 17〉 인력 충원 요구 사항

(단위: %)

구분		지역의 인력 정보 현황 조사와 중계 등의 지원 역할을 해줘야 한다.	우수한 인력 양성이 필요 하다.	외국인 노동자의 충분한 확보를 위해 노력 해야 한다.	인건비 지원이 필요 하다.	기타			계
						노동력에 비해 인건비가 높다.	외국인 노동자 기숙사를 만들어서 불법 채류가 없게 해줘야 한다.	요구 사항 없음	
전체		27.9	23.6	13.4	34.1	0.4	0.4	0.4	100
조직 형태	개인사업체	12.1	25.9	17.2	41.4	1.7	1.7	0	100
	회사법인	31.8	22.9	12.6	32.2	0	0	0.5	100
	기타	50	25	0	25	0	0	0	100
사업체 구분	단독사업체	11.8	16.7	19.6	49	1	1	1	100
	본사(본점)	38.8	27.6	11.2	22.4	0	0	0	100
	공장/지사/영업소	35.5	27.6	7.9	28.9	0	0	0	100
주요 제조 품목	1차 금속 및 금속가공제품 제조업	42.9	38.1	9.5	9.5	0	0	0	100
	가구 제조업	25	50	0	25	0	0	0	100
	고무 및 플라스틱제품 제조업	12.5	25	25	37.5	0	0	0	100
	기기 및 장비 제조업	28.3	22.6	9.4	39.6	0	0	0	100
	기타 제품 제조업	28.6	21.4	7.1	35.7	7.1	0	0	100
	도소매 및 서비스업	37.5	0	12.5	50	0	0	0	100
	목재 및 종이제품 제조업(가구제외)	9.1	27.3	27.3	36.4	0	0	0	100
	비금속 광물제품 제조업	28.6	28.6	11.4	31.4	0	0	0	100
	석유정제 및 화학제품 제조업	37.5	17.5	7.5	35	0	0	2.5	100
	섬유, 의류, 신발 제조업	25	8.3	25	41.7	0	0	0	100
	식음료 및 담배 제조업	19.7	23	19.7	36.1	0	1.6	0	100
	의약품 제조업	50	50	0	0	0	0	0	100
	인쇄 및 기록매체 복제업	0	33.3	0	66.7	0	0	0	100
	자동차 및 운송장비 제조업	50	25	25	0	0	0	0	100

- 인력 충원 요구사항으로는 인건비 지원이 34.1%로 가장 높게 나타났고, 지역의 인력정보 현황조사와 중계가 27.9%, 우수한 인력양성이 23.6%로 나타남

주요 시사점

→ 기업들이 가장 필요한건 인건비 지원이지만 이는 중앙정부 차원에서 지원이 우선시 되어야 하며, 지역에서는 인력정보 제공 및 중계, 우수인력양성에 보다 초점을 두고 사업을 추진해야 함

〈표 18〉 근로자 교육필요 분야

(단위: %)

구분		산업 안전	품질 관리	재무 회계 등 경영 분야	생산 관리	신제품 개발	기타		계
							주인 의식	필요 없음	
전체		22.1	26.8	20.3	17.8	12.3	0.4	0.4	100
조직 형태	개인사업체	19	25.9	22.4	20.7	12.1	0	0	100
	회사법인	22.9	27.1	20.1	16.8	12.1	0.5	0.5	100
	기타	25	25	0	25	25	0	0	100
사업체 구분	단독사업체	29.4	20.6	12.7	27.5	8.8	0	1	100
	본사(본점)	14.3	28.6	26.5	10.2	20.4	0	0	100
	공장/지사/영업소	22.4	32.9	22.4	14.5	6.6	1.3	0	100
주요 제조 품목	1차 금속 및 금속가공제품 제조업	33.3	23.8	19	4.8	19	0	0	100
	가구 제조업	0	50	50	0	0	0	0	100
	고무 및 플라스틱제품 제조업	12.5	25	25	25	12.5	0	0	100
	기기 및 장비 제조업	24.5	28.3	17	18.9	11.3	0	0	100
	기타 제품 제조업	28.6	28.6	21.4	14.3	7.1	0	0	100
	도소매 및 서비스업	12.5	25	37.5	12.5	12.5	0	0	100
	목재 및 종이제품 제조업(가구제외)	18.2	9.1	18.2	36.4	9.1	0	9.1	100
	비금속 광물제품 제조업	31.4	25.7	17.1	22.9	2.9	0	0	100
	석유정제 및 화학제품 제조업	25	35	10	10	20	0	0	100
	섬유, 의류, 신발 제조업	8.3	8.3	41.7	8.3	25	8.3	0	100
	식음료 및 담배 제조업	13.1	26.2	23	26.2	11.5	0	0	100
	의약품 제조업	50	50	0	0	0	0	0	100
	인쇄 및 기록매체 복제업	0	66.7	33.3	0	0	0	0	100
	자동차 및 운송장비 제조업	50	0	25	0	25	0	0	100

- 근로자 교육필요 분야로는 품질관리가 26.8%로 가장 높게 나타났고, 산업안전(22.1%), 재무회계 등 경영분야(20.3%), 생산관리(17.8%) 순으로 나타남

주요 시사점

- 재직자 훈련 프로그램 발굴 시 품질관리와 산업안전 분야를 우선 발굴할 필요가 있으며 전문가 회의를 통해 세부 교육사업 선정 필요
- 특히 1차 금속 및 금속가공제품 제조업, 비금속 광물제품 제조업에서 산업안전 분야의 중요성이 더 높게 나타나 산업별 맞춤형 교육도 필요

〈표 19〉 산단 내 근로자 교육·훈련시설 필요 정도

(단위: %)

구분		필요없다.	모르겠다.	필요하다.	계
전체		19.6	61.6	18.8	100
조직 형태	개인사업체	10.3	65.5	24.1	100
	회사법인	22.4	61.2	16.4	100
	기타	0	25	75	100
사업체 구분	단독사업체	12.7	65.7	21.6	100
	본사(본점)	26.5	61.2	12.2	100
	공장/지사/영업소	19.7	56.6	23.7	100
주요 제조 품목	1차 금속 및 금속가공제품 제조업	38.1	47.6	14.3	100
	가구 제조업	25	75	0	100
	고무 및 플라스틱제품 제조업	37.5	50	12.5	100
	기기 및 장비 제조업	15.1	69.8	15.1	100
	기타 제품 제조업	14.3	64.3	21.4	100
	도소매 및 서비스업	25	75	0	100
	목재 및 종이제품 제조업(가구제외)	36.4	54.5	9.1	100
	비금속 광물제품 제조업	25.7	48.6	25.7	100
	석유정제 및 화학제품 제조업	15	60	25	100
	섬유, 의류, 신발 제조업	8.3	50	41.7	100
	식음료 및 담배 제조업	14.8	68.9	16.4	100
	의약품 제조업	0	50	50	100
	인쇄 및 기록매체 복제업	0	100	0	100
	자동차 및 운송장비 제조업	25	50	25	100

- 산업단지 내 근로자 교육과 훈련시설 필요성에 대해 모르겠다는 응답이 61.6%로 가장 높아 산단 내 교육과 훈련시설에 대한 효과성과 실효성에 의문이 많은 것으로 여겨짐
- 산단의 규모에 따라 적합한 장소가 없을 수도 있고, 대기업이나 중견기업의 경우 별도의 교육 및 훈련시설이 있을 수도 있기 때문에 산업별·규모별 접근 필요
 - 특히 섬유, 의류, 신발 제조업의 경우 교육 및 훈련시설의 필요성이 높은 것으로 나타남

주요 시사점

- 산단의 규모 및 유형(일반산업단지, 농공단지)에 따라 교육훈련 시설 도입 여부를 고민해야 함
- 산단의 규모가 작을 경우, 공동 교육훈련 시설을 인근 거점 산업단지나 도시에 구축하는 것도 방법임
- 제조업 특성에 따라 교육 및 훈련 시설 필요성에 차이가 나타나 산업별 접근 필요

〈표 20〉 교육·훈련시설 이용 의향

(단위: %)

구분		이용할 의향이 없다	모르겠다	이용할 의향이 있다	계
전체		12.3	75.4	12.3	100
조직 형태	개인사업체	12.1	77.6	10.3	100
	회사법인	12.6	75.2	12.1	100
	기타	0	50	50	100
사업체 구분	단독사업체	7.8	85.3	6.9	100
	본사(본점)	14.3	68.4	17.3	100
	공장/지사/영업소	15.8	71.1	13.2	100
주요 제조 품목	1차 금속 및 금속가공제품 제조업	9.5	85.7	4.8	100
	가구 제조업	25	75	0	100
	고무 및 플라스틱제품 제조업	12.5	87.5	0	100
	기기 및 장비 제조업	15.1	69.8	15.1	100
	기타 제품 제조업	0	85.7	14.3	100
	도소매 및 서비스업	0	100	0	100
	목재 및 종이제품 제조업(가구제외)	18.2	81.8	0	100
	비금속 광물제품 제조업	5.7	74.3	20	100
	석유정제 및 화학제품 제조업	10	75	15	100
	섬유, 의류, 신발 제조업	25	58.3	16.7	100
	식음료 및 담배 제조업	18	72.1	9.8	100
	의약품 제조업	0	100	0	100
	인쇄 및 기록매체 복제업	0	66.7	33.3	100
	자동차 및 운송장비 제조업	0	75	25	100

- 교육 및 훈련 시설이 제공될 경우 이용할 의향에 대해 75.4%가 모르겠다고 응답
- 이와 같은 결과는 정부가 운영하는 교육 및 훈련 프로그램에 대한 신뢰가 부족하기 때문으로 여겨짐

주요 시사점

- 기업 맞춤형, 기업 니즈(Needs)에 부합하는 교육 및 훈련 프로그램이 선행되지 않는다면 교육과 훈련에 대한 관심도를 높일 수 없음
- 따라서 기업의 신뢰를 회복할 수 있는 수준에서 기업과 같이 교육 프로그램을 구상하고 최신 트렌드에 부합할 수 있도록 지속적으로 개선해 가야 함

〈표 21〉 사업장 임금 수준

(단위: %)

구분		낮은 편이다	비슷하다	높은 편이다	계
전체		16.3	61.6	22.1	100
조직 형태	개인사업체	13.8	58.6	27.6	100
	회사법인	17.3	62.6	20.1	100
	기타	0	50	50	100
사업체 구분	단독사업체	7.8	71.6	20.6	100
	본사(본점)	21.4	55.1	23.5	100
	공장/지사/영업소	21.1	56.6	22.4	100
주요 제조 품목	1차 금속 및 금속가공제품 제조업	28.6	57.1	14.3	100
	가구 제조업	25	0	75	100
	고무 및 플라스틱제품 제조업	12.5	75	12.5	100
	기기 및 장비 제조업	5.7	67.9	26.4	100
	기타 제품 제조업	21.4	50	28.6	100
	도소매 및 서비스업	12.5	75	12.5	100
	목재 및 종이제품 제조업(가구제외)	18.2	63.6	18.2	100
	비금속 광물제품 제조업	11.4	62.9	25.7	100
	석유정제 및 화학제품 제조업	22.5	62.5	15	100
	섬유, 의류, 신발 제조업	25	50	25	100
	식음료 및 담배 제조업	16.4	62.3	21.3	100
	의약품 제조업	0	50	50	100
	인쇄 및 기록매체 복제업	0	66.7	33.3	100
	자동차 및 운송장비 제조업	50	50	0	100

- 공주시 사업장의 임금수준은 국내 동종 업계의 평균 임금수준과 비슷하다는 의견이 61.6%로 가장 높았고 높은 편이다라는 응답이 낮은 편이다라는 응답보다 높게 나타났음
- 그러나 산업별로는 차이가 나타나고 있는데 1차 금속 및 금속가공제품 제조업, 석유정제 및 화학제품 제조업, 자동차 및 운송장비 제조업에서는 낮은 편이다라는 응답이 더 높게 나타났음

주요 시사점

- 공주시 근로자와 기업 간 노사민정 협력을 통해 임금 수준과 복지수준을 높일 수 있는 정책 발굴 필요
- 산업별로 타지역과 임금수준에 차이가 있는 것으로 나타나 임금이 낮은 제조업 분야에 대한 원인 파악 필요

〈표 22〉 근로자 평균 근속 기간

(단위: %)

남자근로자		0-2	2-4	4-6	6-8	8-10	10-12	12-14	14-16	16-18	18-20	20-22	계
전체		13.8	25.7	30.1	10.5	6.2	8.7	1.4	1.4	0.4	-	1.8	100
조직 형태	개인사업체	31	20.7	15.5	15.5	8.6	3.4	1.7	1.7	0	-	1.7	100
	회사법인	9.3	26.2	34.6	9.3	5.1	10.3	1.4	1.4	0.5	-	1.9	100
	기타	0	75	0	0	25	0	0	0	0	-	0	100
사업체 구분	단독사업체	20.6	25.5	20.6	14.7	7.8	4.9	2.9	1	0	-	2	100
	본사(본점)	6.1	23.5	44.9	10.2	7.1	7.1	0	1	0	-	0	100
	공장/지사/영업소	14.5	28.9	23.7	5.3	2.6	15.8	1.3	2.6	1.3	-	3.9	100
주요 제조 품목	1차 금속 및 금속가공제품 제조업	19	23.8	28.6	9.5	0	9.5	4.8	0	0	-	4.8	100
	가구 제조업	0	25	0	25	25	25	0	0	0	-	0	100
	고무 및 플라스틱제품 제조업	0	37.5	50	0	12.5	0	0	0	0	-	0	100
	기기 및 장비 제조업	15.1	24.5	30.2	11.3	7.5	9.4	0	0	1.9	-	0	100
	기타 제품 제조업	21.4	21.4	28.6	28.6	0	0	0	0	0	-	0	100
	도소매 및 서비스업	0	25	37.5	25	0	12.5	0	0	0	-	0	100
	목재 및 종이제품 제조업(가구제외)	18.2	27.3	36.4	0	9.1	0	0	0	0	-	9.1	100
	비금속 광물제품 제조업	11.4	20	25.7	8.6	11.4	11.4	2.9	5.7	0	-	2.9	100
	석유정제 및 화학제품 제조업	7.5	27.5	40	7.5	2.5	10	5	0	0	-	0	100
	섬유, 의류, 신발 제조업	33.3	25	0	8.3	8.3	25	0	0	0	-	0	100
	식품료 및 담배 제조업	14.8	29.5	29.5	9.8	6.6	6.6	0	3.3	0	-	0	100
	의약품 제조업	0	0	50	0	0	0	0	0	0	-	50	100
	인쇄 및 기록매체 복제업	33.3	66.7	0	0	0	0	0	0	0	-	0	100
	자동차 및 운송장비 제조업	0	0	50	25	0	0	0	0	0	-	25	100

여자근로자		0-2	2-4	4-6	6-8	8-10	10-12	12-14	14-16	16-18	18-20	20-22	계
전체		17	24.3	28.6	9.1	7.2	9.1	0.4	1.4	1.8	0.4	0.7	100
조직 형태	개인사업체	34.5	17.2	27.6	5.2	8.6	3.4	0	1.7	0	0	1.7	100
	회사법인	12.6	26.6	28.5	9.8	7	10.3	0.5	1.4	2.3	0.5	0.5	100
	기타	0	0	50	25	0	25	0	0	0	0	0	100
사업체 구분	단독사업체	26.5	26.5	24.5	8.8	7.8	2	0	1	1	1	1	100
	본사(본점)	5.1	25.5	38.8	7.1	8.2	11.2	1	0	2	0	1	100
	공장/지사/영업소	19.7	19.7	21.1	11.8	5.3	15.8	0	3.9	2.6	0	0	100
주요 제조 품목	1차 금속 및 금속가공제품 제조업	19	19	28.6	9.5	9.5	14.3	0	0	0	0	0	100
	가구 제조업	0	25	25	0	50	0	0	0	0	0	0	100
	고무 및 플라스틱제품 제조업	12.5	25	37.5	12.5	0	12.5	0	0	0	0	0	100
	기기 및 장비 제조업	17	22.6	32.1	9.4	3.8	13.2	0	0	0	0	1.9	100
	기타 제품 제조업	28.6	21.4	14.3	14.3	14.3	7.1	0	0	0	0	0	100
	도소매 및 서비스업	12.5	12.5	62.5	0	12.5	0	0	0	0	0	0	100
	목재 및 종이제품 제조업(가구제외)	18.2	27.3	27.3	18.2	0	0	0	0	0	0	9.1	100
	비금속 광물제품 제조업	20	28.6	17.1	11.4	5.7	8.6	0	0	5.7	2.9	0	100
	석유정제 및 화학제품 제조업	10	30	30	7.5	10	7.5	0	2.5	2.5	0	0	100
	섬유, 의류, 신발 제조업	33.3	25	8.3	8.3	0	16.7	0	0	8.3	0	0	100
	식품료 및 담배 제조업	16.4	23	36.1	8.2	4.9	6.6	1.6	3.3	0	0	0	100
	의약품 제조업	0	0	0	0	50	0	0	50	0	0	0	100
	인쇄 및 기록매체 복제업	33.3	66.7	0	0	0	0	0	0	0	0	0	100
	자동차 및 운송장비 제조업	0	0	25	0	25	25	0	0	25	0	0	100

- 정규직 근로자의 평균 근속기간은 남녀 모두에서 4~6년사이가 가장 높게 나타났고, 2~4년 사이가 다음 순이었음
- 정규직임에도 불구하고 근속기간이 2~6년사이 비율이 높다는 것은 그만큼 이직률이 높다는 반증이기도 함
- 수도권과의 접근성이 높아 숙련자의 수도권 이직이 많은 것으로 여겨짐

주요 시사점

→ 공주시는 수도권 접근성이 좋아, 이직률이 높은 시군이기 때문에 잘 훈련된 숙련자가 이직하는 것을 방지하는 시책발굴 필요

〈표 23〉 교대제 근무 시행 여부

(단위: %)

구분		예	아니오	계
전체		25	75	100
조직 형태	개인사업체	13.8	86.2	100
	회사법인	28	72	100
	기타	25	75	100
사업체 구분	단독사업체	11.8	88.2	100
	본사(본점)	27.6	72.4	100
	공장/지사/영업소	39.5	60.5	100
주요 제조 품목	1차 금속 및 금속가공제품 제조업	33.3	66.7	100
	가구 제조업	25	75	100
	고무 및 플라스틱제품 제조업	12.5	87.5	100
	기기 및 장비 제조업	26.4	73.6	100
	기타 제품 제조업	28.6	71.4	100
	도소매 및 서비스업	12.5	87.5	100
	목재 및 종이제품 제조업(가구제외)	36.4	63.6	100
	비금속 광물제품 제조업	20	80	100
	석유정제 및 화학제품 제조업	22.5	77.5	100
	섬유, 의류, 신발 제조업	8.3	91.7	100
	식음료 및 담배 제조업	26.2	73.8	100
	의약품 제조업	50	50	100
	인쇄 및 기록매체 복제업	66.7	33.3	100
	자동차 및 운송장비 제조업	25	75	100

〈표 24〉 주된 교대제

(단위: %)

구분		2조 격일제	2조2교대 (주야간)	2조2교대 (주간)	3조2교대	3조3교대	계
전체		8.7	29	49.3	5.8	7.2	100
조직 형태	개인사업체	0	12.5	62.5	12.5	12.5	100
	회사법인	10	30	48.3	5	6.7	100
	기타	0	100	0	0	0	100
사업체 구분	단독사업체	0	41.7	41.7	8.3	8.3	100
	본사(본점)	14.8	25.9	48.1	7.4	3.7	100
	공장/지사/영업소	6.7	26.7	53.3	3.3	10	100
주요 제조 품목	1차 금속 및 금속가공제품 제조업	14.3	42.9	42.9	0	0	100
	가구 제조업	0	100	0	0	0	100
	고무 및 플라스틱제품 제조업	0	0	100	0	0	100
	기기 및 장비 제조업	7.1	28.6	57.1	7.1	0	100
	기타 제품 제조업	0	25	50	25	0	100
	도소매 및 서비스업	0	0	0	0	100	100
	목재 및 종이제품 제조업(가구제외)	25	50	25	0	0	100
	비금속 광물제품 제조업	14.3	14.3	71.4	0	0	100
	석유정제 및 화학제품 제조업	11.1	22.2	44.4	11.1	11.1	100
	섬유, 의류, 신발 제조업	0	0	0	0	100	100
	식음료 및 담배 제조업	6.3	25	56.3	6.3	6.3	100
	의약품 제조업	0	100	0	0	0	100
	인쇄 및 기록매체 복제업	0	50	0	0	50	100
	자동차 및 운송장비 제조업	0	0	100	0	0	100

- 교대제 근무가 이루어지는 사업장은 25% 정도로 나타났으며 2조2교대(주간)의 비율이 49.3%로 가장 높게 나타났고 2조2교대(주야간)가 다음 순으로 나타났음

주요 시사점	
→ 교대 근무 등 근무형태의 변경은 노사 합의사항으로 양측의 입장이 상이할 경우 노사 민정 협의회 차원에서 갈등예방 및 관리방안 마련 필요	

3. 향후 계획 관련 사항

〈표 25〉 증축·신축 계획

(단위: %)

구분		없다	모르겠다	있다	계
전체		49.3	47.8	2.9	100
조직 형태	개인사업체	58.6	39.7	1.7	100
	회사법인	46.3	50.5	3.3	100
	기타	75	25	0	100
사업체 구분	단독사업체	58.8	35.3	5.9	100
	본사(본점)	48	52	0	100
	공장/지사/영업소	38.2	59.2	2.6	100
주요 제조 품목	1차 금속 및 금속가공제품 제조업	52.4	42.9	4.8	100
	가구 제조업	50	50	0	100
	고무 및 플라스틱제품 제조업	75	25	0	100
	기기 및 장비 제조업	54.7	43.4	1.9	100
	기타 제품 제조업	57.1	35.7	7.1	100
	도소매 및 서비스업	75	25	0	100
	목재 및 종이제품 제조업(가구제외)	36.4	54.5	9.1	100
	비금속 광물제품 제조업	45.7	54.3	0	100
	석유정제 및 화학제품 제조업	42.5	55	2.5	100
	섬유, 의류, 신발 제조업	75	25	0	100
	식음료 및 담배 제조업	41	55.7	3.3	100
	의약품 제조업	0	50	50	100
	인쇄 및 기록매체 복제업	0	100	0	100
	자동차 및 운송장비 제조업	75	25	0	100

- 향후 공장을 증축(확장)하거나 신축할 계획이 없다는 응답이 49.3%로 가장 높았고 모르겠다(47.8%)가 다음 순
- 증축(확장)하거나 신축할 계획이 있다는 응답은 2.9%에 불과하여 공주시 신규 일자리 창출에 어려움 가중

〈표 26〉 완공 시기

(단위: %)

구분		'24	'25	'26	'27	'28	계
전체		20	20	20	20	20	100
조직 형태	개인사업체	0	0	100	0	0	100
	회사법인	25	25	0	25	25	100
	기타	-	-	-	-	-	-
사업체 구분	단독사업체	20	20	20	20	20	100
	본사(본점)	-	-	-	-	-	-
	공장/지사/영업소	-	-	-	-	-	-
주요 제조 품목	1차 금속 및 금속가공제품 제조업	-	-	-	100	-	100
	가구 제조업	-	-	-	-	-	-
	고무 및 플라스틱제품 제조업	-	-	-	-	-	-
	기기 및 장비 제조업	-	-	-	-	-	-
	기타 제품 제조업	-	-	100	-	-	100
	도소매 및 서비스업	-	-	-	-	-	-
	목재 및 종이제품 제조업(가구제외)	-	100	-	-	-	100
	비금속 광물제품 제조업	-	-	-	-	-	-
	석유정제 및 화학제품 제조업	-	-	-	-	-	-
	섬유, 의류, 신발 제조업	-	-	-	-	-	-
	식음료 및 담배 제조업	50	-	-	-	50	100
	의약품 제조업	-	-	-	-	-	-
	인쇄 및 기록매체 복제업	-	-	-	-	-	-
	자동차 및 운송장비 제조업	-	-	-	-	-	-

- 완공시기는 2028년 내에 계획하고 있으며, 증축 및 확장 계획보다 신축계획이 평균적으로 더 빠른 것으로 나타남

주요 시사점

- 공주시의 경우 일자리 창출 잠재력이 현격히 떨어져 있는데, 기업들의 성장을 위한 성장단계별 지원시책 발굴 필요
- 글로벌 경제위기, 국내경기위축 등이 반영된 것으로 여겨지며, 향후 한계기업에 대한 지원방안 마련 필요

〈표 27〉 증축 시 추가 소요 인력

(단위: %)

구분		2명	3명	5명	20명	30명	계
전체		20	20	20	20	20	100
조직 형태	개인사업체	100	0	0	0	0	100
	회사법인	0	25	25	25	25	100
	기타	-	-	-	-	-	-
사업체 구분	단독사업체	25	25	25	25	0	100
	본사(본점)	-	-	-	-	-	-
	공장/지사/영업소	0	0	0	0	100	100
주요 제조 품목	1차 금속 및 금속가공제품 제조업	0	0	100	0	0	100
	가구 제조업	-	-	-	-	-	-
	고무 및 플라스틱제품 제조업	-	-	-	-	-	-
	기기 및 장비 제조업	-	-	-	-	-	-
	기타 제품 제조업	100	0	0	0	0	100
	도소매 및 서비스업	-	-	-	-	-	-
	목재 및 종이제품 제조업(가구제외)	-	-	-	-	-	-
	비금속 광물제품 제조업	-	-	-	-	-	-
	석유정제 및 화학제품 제조업	0	100	0	0	0	100
	섬유, 의류, 신발 제조업	-	-	-	-	-	-
	식음료 및 담배 제조업	0	0	0	100	0	100
	의약품 제조업	0	0	0	0	100	100
	인쇄 및 기록매체 복제업	-	-	-	-	-	-
	자동차 및 운송장비 제조업	-	-	-	-	-	-

- 증축(확장)시 추가소요 인력은 2명에서 30명선이며 총 인원은 60명에 불과하여 향후 5년간 역내 기업에서의 일자리 창출은 쉽지 않을 전망

주요 시사점

- 역내 기업의 성장을 통한 일자리 창출이 쉽지 않기 때문에 신규 투자기업 유치, 창업 등을 통한 일자리 창출 노력 필요
- 지역산업 육성계획 산업단지 조성계획, 산업클러스터 구축계획 등 상위계획과 연계하여 우수기업 유치 및 양질의 일자리 창출 필요

〈표 28〉 수출 유무

(단위: %)

구분		있다	없다	현재 없지만 향후 계획이 있다	계
전체		27.9	55.4	16.7	100
조직 형태	개인사업체	19	69	12.1	100
	회사법인	30.8	50.9	18.2	100
	기타	0	100	0	100
사업체 구분	단독사업체	18.6	74.5	6.9	100
	본사(본점)	33.7	42.9	23.5	100
	공장/지사/영업소	32.9	46.1	21.1	100
주요 제조 품목	1차 금속 및 금속가공제품 제조업	28.6	57.1	14.3	100
	가구 제조업	50	25	25	100
	고무 및 플라스틱제품 제조업	37.5	50	12.5	100
	기기 및 장비 제조업	22.6	62.3	15.1	100
	기타 제품 제조업	35.7	57.1	7.1	100
	도소매 및 서비스업	0	87.5	12.5	100
	목재 및 종이제품 제조업(가구제외)	27.3	54.5	18.2	100
	비금속 광물제품 제조업	14.3	74.3	11.4	100
	석유정제 및 화학제품 제조업	42.5	32.5	25	100
	섬유, 의류, 신발 제조업	16.7	83.3	0	100
	식음료 및 담배 제조업	27.9	49.2	23	100
	의약품 제조업	100	0	0	100
	인쇄 및 기록매체 복제업	0	66.7	33.3	100
	자동차 및 운송장비 제조업	75	25	0	100

- 전체 기업의 27.9%가 수출을 하고 있었으며 16.7%가 현재는 없지만 향후에는 계획이 있다고 응답
 - 석유정제 및 화학제품 제조업과 고무 및 플라스틱제품 제조업에서 수출비중이 높게 나타났음

주요 시사점

- 수출초보기업이 상당수 있기 때문에 수출초보기업 육성을 위한 시책발굴 및 통상 관련 인재양성 프로그램 발굴 필요
- 수출이 많은 산업과 향후 계획이 많은 산업으로 구분하여 산업별, 수출단계별로 사업의 세분화 필요

〈표 29〉 주요수출국

(단위: %)

구분		무응답	동남 아시아 복수	동 아시아 복수	미국	아시아 복수	유럽	일본	중국	기타	계
전체		7.5	30.2	9.4	7.5	1.9	18.9	5.7	17	1.9	100
조직 형태	개인사업체	25	25	0	12.5	12.5	12.5	0	12.5	0	100
	회사법인	4.4	31.1	11.1	6.7	0	20	6.7	17.8	2.2	100
	기타	-	-	-	-	-	-	-	-	-	-
사업체 구분	단독사업체	12.5	25	12.5	6.3	6.3	6.3	12.5	18.8	0	100
	본사(본점)	10	35	10	0	0	25	5	15	0	100
	공장/지사/영업소	0	29.4	5.9	17.6	0	23.5	0	17.6	5.9	100

주: 주요수출국 응답이 다양하여 정확한 비중계산이 어려움

- 주요수출국은 동남아시아가 30.2%로 가장 높게 나타났고, 유럽, 중국 순으로 나타났음

〈표 30〉 주요수출품목

(단위: %)

구분		1차 금속 및 금속가공제품제조업	가구제조업	고무 및 플라스틱제품제조업	기기 및 장비제조업	기타제품제조업	도소매 및 서비스업	목재 및 종이제품제조업 가구제외	비금속광물제품제조업	석유정제 및 화학제품제조업	식음료 및 담배제조업	인쇄 및 기록매체복제업	자동차 및 운송장비제조업	계
전체		6.5	4.3	2.2	10.9	2.2	4.3	2.2	10.9	21.7	30.4	2.2	2.2	100
조직 형태	개인사업체	0	14.3	14.3	14.3	0	0	0	14.3	0	42.9	0	0	100
	회사법인	7.7	2.6	0	10.3	2.6	5.1	2.6	10.3	25.6	28.2	2.6	2.6	100
	기타	-	-	-	-	-	-	-	-	-	-	-	-	-
사업체 구분	단독사업체	0	14.3	14.3	14.3	0	0	0	14.3	0	42.9	0	0	100
	본사(본점)	8.7	4.3	0	4.3	4.3	4.3	4.3	13	34.8	21.7	0	0	100
	공장/지사/영업소	6.3	0	0	18.8	0	6.3	0	6.3	12.5	37.5	6.3	6.3	100

- 주요 수출품은 식음료 및 담배제조업이 30.4%로 가장 높게 나타났고, 석유정제 및 화학제품 제조업이 21.7%로 다음 순

〈표 31〉 향후 계획 시 수출 희망 국가

(단위: %)

구분		남아시아 복수	동남아시아 복수	동아시아 복수	미국	아시아 복수	유럽	일본	중국	계
전체		4.3	32.6	15.2	13	13	13	4.3	4.3	100
조직 형태	개인사업체	0	0	28.6	14.3	14.3	28.6	14.3	0	100
	회사법인	5.1	38.5	12.8	12.8	12.8	10.3	2.6	5.1	100
	기타	-	-	-	-	-	-	-	-	-
사업체 구분	단독사업체	0	0	28.6	14.3	14.3	28.6	14.3	0	100
	본사(본점)	8.7	47.8	13	8.7	13	4.3	0	4.3	100
	공장/지사/영업소	0	25	12.5	18.8	12.5	18.8	6.3	6.3	100

주: 주요수출국 응답이 다양하여 정확한 비중계산이 어려움

- 수출 희망 국가로는 동남아시아가 32.6%로 가장 높게 나타났고, 동아시아가 다음 순으로 나타났음

〈표 32〉 향후 계획 시 수출 희망 시기

(단위: %)

구분		1-2년내	5년내	10년내	미정	준비중	계
전체		21.7	2.2	2.2	39.1	34.8	100
조직 형태	개인사업체	14.3	0	0	42.9	42.9	100
	회사법인	23.1	2.6	2.6	38.5	33.3	100
	기타	-	-	-	-	-	-
사업체 구분	단독사업체	14.3	0	0	42.9	42.9	100
	본사(본점)	21.7	4.3	4.3	34.8	34.8	100
	공장/지사/영업소	25	0	0	43.8	31.3	100

- 수출 희망시기는 미정 및 준비 중을 제외하면 1-2년내가 21.7%로 가장 높게 나타났음

주요 시사점

→ 공주시의 주요 수출지역은 동남아시아가 가장 많았고, 향후 계획도 동남아시아의 비중이 가장 높아, 충남해외사무소와 코트라와의 협력사업 발굴도 필요

* 충남 해외사무소는 베트남, 인도, 인도네시아, 일본, 독일에 있으며, 미국과 중국도 설치 예정

〈표 33〉 대기업 납품 유무

(단위: %)

구분		있다	없다	현재 향후	없지만 계획이 있다	계
전체		30.8	68.8	0.4		100
조직 형태	개인사업체	24.1	75.9	0		100
	회사법인	33.2	66.4	0.5		100
	기타	0	100	0		100
사업체 구분	단독사업체	26.5	72.5	1		100
	본사(본점)	33.7	66.3	0		100
	공장/지사/영업소	32.9	67.1	0		100
주요 제조 품목	1차 금속 및 금속가공제품 제조업	14.3	85.7	0		100
	가구 제조업	0	100	0		100
	고무 및 플라스틱제품 제조업	25	75	0		100
	기기 및 장비 제조업	35.8	64.2	0		100
	기타 제품 제조업	14.3	85.7	0		100
	도소매 및 서비스업	25	75	0		100
	목재 및 종이제품 제조업(가구제외)	9.1	90.9	0		100
	비금속 광물제품 제조업	28.6	68.6	2.9		100
	석유정제 및 화학제품 제조업	40	60	0		100
	섬유, 의류, 신발 제조업	33.3	66.7	0		100
	식음료 및 담배 제조업	36.1	63.9	0		100
	의약품 제조업	0	100	0		100
	인쇄 및 기록매체 복제업	33.3	66.7	0		100
	자동차 및 운송장비 제조업	75	25	0		100

- 대기업에 납품하고 있는 기업이 30.8%로 나타나 안정적인 거래처 확보에 어려움이 가중

- 대기업 납품 비중은 자동차 및 운송장비 제조업이 가장 높았고, 석유정제 및 화학제품 제조업, 식음료 및 담배 제조업, 기기 및 장비 제조업 순으로 나타남

주요 시사점

- 원하청 거래구조가 약하기 때문에 역내 기업들의 공급망 분석을 통해 신규산업단지 조성, 기업유치 전략 마련 필요
- 역내 기업에 대한 거래처 확보 및 우선구매를 위한 지원사업 발굴 필요

〈표 34〉 필요한 지원사업

(단위: %)

1순위		원료 안정적 확보 위한 자금 지원	가공 품질 등 기술 교육 지원	금융 지원	신제품 개발 등 지원	원활한 인력 확보 지원	포장재 및 디자인 지원	국내 유통 관로 확보	해외 시장 관로 확보	세무 노무 등 경영 지원	원자재 단가 상승 제재	계
전체		16.3	11.2	19.6	11.6	18.8	4	8.7	6.9	2.5	0.4	100
조직 형태	개인사업체	13.8	8.6	20.7	17.2	12.1	5.2	10.3	8.6	3.4	0	100
	회사법인	16.8	12.1	19.2	9.8	21	3.7	8.4	6.5	1.9	0.5	100
	기타	25	0	25	25	0	0	0	0	25	0	100
사업체 구분	단독사업체	15.7	5.9	23.5	11.8	19.6	3.9	10.8	5.9	2	1	100
	본사(본점)	21.4	10.2	16.3	9.2	16.3	4.1	10.2	7.1	5.1	0	100
	공장/지사/영업소	10.5	19.7	18.4	14.5	21.1	3.9	3.9	7.9	0	0	100
주요 제조 품목	차 금속 및 금속가공제품 제조업	19	23.8	4.8	19	0	0	4.8	0	0	0	100
	가구 제조업	0	0	75	25	0	0	0	0	0	0	100
	고무 및 플라스틱제품 제조업	0	25	12.5	25	0	12.5	12.5	0	0	0	100
	기기 및 장비 제조업	9.4	20.8	13.2	17	5.7	3.8	11.3	0	0	0	100
	기타 제품 제조업	7.1	21.4	7.1	28.6	0	7.1	0	0	0	0	100
	도소매 및 서비스업	0	37.5	25	0	0	12.5	0	12.5	0	0	100
	목재 및 종이제품 제조업(가구제외)	9.1	0	9.1	27.3	9.1	0	9.1	9.1	0	0	100
	비금속 광물제품 제조업	8.6	20	14.3	14.3	5.7	11.4	8.6	0	2.9	2.9	100
	석유정제 및 화학제품 제조업	10	20	12.5	17.5	5	12.5	7.5	2.5	0	0	100
	섬유, 의류, 신발 제조업	16.7	8.3	16.7	33.3	0	16.7	0	0	0	0	100
	식음료 및 담배 제조업	13.1	21.3	4.9	18	4.9	13.1	4.9	6.6	0	0	100
	의약품 제조업	0	0	50	50	0	0	0	0	0	0	100
	인쇄 및 기록매체 복제업	33.3	33.3	0	0	0	0	0	0	0	0	100
	자동차 및 운송장비 제조업	50	0	0	25	0	0	25	0	0	0	100

- 필요한 정부시책 1순위로는 금융지원이 19.6%로 가장 높게 나타났음

2순위		원료 안정적 확보 위한 자금 지원	가공 품질 등 기술 교육 지원	금융 지원	신제품 개발 등 지원	원활한 인력 확보 지원	포장재 및 디자인 지원	국내 유통 판로 확보	해외 시장 판로 확보	세무 노무 등 경영 지원	원자재 단가 상승 제재	계
전체		21.8	18.8	12.3	13	13.4	5.7	8	4.2	2.3	0.4	100
조직 형태	개인사업체	28.3	17	9.4	5.7	17	7.5	3.8	5.7	5.7	0	100
	회사법인	20.6	19.1	13.2	14.7	12.3	4.9	9.3	3.9	1.5	0.5	100
	기타	0	25	0	25	25	25	0	0	0	0	100
사업 체 구분	단독사업체	26.4	17.6	13.2	5.5	20.9	4.4	3.3	4.4	3.3	1.1	100
	본사(본점)	18.6	23.7	10.3	17.5	6.2	7.2	11.3	3.1	2.1	0	100
	공정자영업소	20.5	13.7	13.7	16.4	13.7	5.5	9.6	5.5	1.4	0	100
주요 제조 품목	차 금속 및 금속가공제품 제조업	23.8	9.5	14.3	9.5	9.5	4.8	23.8	4.8	0	0	100
	가구 제조업	50	0	0	0	0	0	0	50	0	0	100
	고무 및 플라스틱제품 제조업	12.5	25	25	0	25	12.5	0	0	0	0	100
	기기 및 장비 제조업	21.6	19.6	11.8	11.8	19.6	2	9.8	2	2	0	100
	기타 제품 제조업	0	33.3	8.3	8.3	16.7	16.7	8.3	8.3	0	0	100
	도소매 및 서비스업	0	33.3	0	16.7	16.7	33.3	0	0	0	0	100
	목재 및 종이제품 제조업(가제외)	44.4	22.2	22.2	11.1	0	0	0	0	0	0	100
	비금속 광물제품 제조업	18.8	34.4	6.3	12.5	6.3	3.1	9.4	3.1	3.1	3.1	100
	석유정제 및 화학제품 제조업	28.2	17.9	17.9	15.4	7.7	0	2.6	7.7	2.6	0	100
	섬유, 의류, 신발 제조업	16.7	8.3	16.7	16.7	16.7	16.7	0	0	8.3	0	100
	식음료 및 담배 제조업	22.4	10.3	12.1	17.2	17.2	8.6	5.2	3.4	3.4	0	100
	의약품 제조업	50	0	0	0	0	0	50	0	0	0	100
	인쇄 및 기록매체 복제업	33.3	33.3	0	0	0	0	33.3	0	0	0	100
	자동차 및 운송장비 제조업	0	25	0	25	25	0	25	0	0	0	100

- 필요한 정부시책 2순위로는 원료 안정적 확보를 위한 자금지원이 21.8%로 가장 높게 나타났음

3순위		원료 안정적 확보 위한 자금 지원	가공 품질 등 기술 교육 지원	금융 지원	신제품 개발 등 지원	원활한 인력 확보 지원	포장재 및 디자인 지원	국내 유통 관로 확보	해외 시장 관로 확보	세무 노무 등 경영 지원	원자재 단가 상승 제재	계
전체		18.5	7.3	8.9	10.4	19.3	8.1	13.1	6.6	7.7	0.4	100
조직 형태	개인사업체	13.2	11.3	13.2	7.5	18.9	5.7	15.1	7.5	7.5	0	100
	회사법인	19.8	6.4	7.9	11.4	19.3	8.9	12.9	5.9	7.4	0	100
	기타	25	0	0	0	25	0	0	25	25	0	100
사업체 구분	단독사업체	18.7	9.9	13.2	7.7	18.7	3.3	14.3	6.6	7.7	0	100
	본사(본점)	15.5	7.2	6.2	12.4	22.7	7.2	13.4	6.2	9.3	0	100
	공장/자영업소	22.5	4.2	7	11.3	15.5	15.5	11.3	7	5.6	0	100
주요 제조 품목	자동차 금속 및 금속가공제품 제조업	15	0	15	5	20	10	20	10	5	0	100
	가구 제조업	0	25	0	0	25	0	25	0	25	0	100
	고무 및 플라스틱제품 제조업	0	12.5	12.5	12.5	25	0	25	0	12.5	0	100
	기기 및 장비 제조업	27.5	3.9	7.8	9.8	23.5	2	17.6	0	7.8	0	100
	기타 제품 제조업	25	16.7	8.3	16.7	0	8.3	8.3	8.3	8.3	0	100
	도소매 및 서비스업	0	0	16.7	16.7	0	0	33.3	16.7	16.7	0	100
	목재 및 종이제품 제조업(가구제외)	22.2	11.1	22.2	22.2	11.1	0	0	0	11.1	0	100
	비금속 광물제품 제조업	18.8	3.1	15.6	3.1	18.8	6.3	15.6	6.3	12.5	0	100
	석유정제 및 화학제품 제조업	15.8	7.9	2.6	15.8	26.3	13.2	7.9	5.3	5.3	0	100
	섬유, 의류, 신발 제조업	16.7	16.7	8.3	8.3	0	8.3	25	16.7	0	0	100
	식음료 및 담배 제조업	17.2	10.3	5.2	12.1	20.7	13.8	6.9	8.6	5.2	0	100
	의약품 제조업	50	0	0	0	0	0	0	50	0	0	100
	인쇄 및 기록매체 복제업	33.3	0	0	0	33.3	33.3	0	0	0	0	100
	자동차 및 운송장비 제조업	0	0	25	0	25	0	0	25	25	0	100

- 필요한 정부시책 3순위로는 원활한 인력확보지원이 19.3%로 가장 높게 나타났음

주요 시사점	
→	역내기업을 위한 금융지원, 자금지원, 인력확보지원을 위한 전략과 사업을 구상해야 함
→	금융 및 자금을 위해서는 충남신용보증재단, 신용보증기금 등과 협업하여 지역 기업에 대한 투융자 장벽을 낮추고, 기업의 위기대응력을 높일 수 있는 사업을 발굴해야 함

05

요약 및 결론

■ 일반현황

- 공주시는 지역의 산업구조가 식품제조업에서 화학산업 등 신산업으로 변모하고 있어, 산업구조변화에 대응해야 함
- 글로벌 경제위기, 내수부진 등 역내 기업의 성장잠재력 둔화로 신규 일자리 창출 어려움 가중

■ 인력조달

- 역내 기업의 대부분이 실제로는 지역인재를 선호하고 있기 때문에 지역인재와 지역 기업 간 스킨십 확대 및 청년들의 중소기업 인식개선을 위한 프로그램 발굴 필요
- 인력 충원의 어려움은 산업별로 차이가 발생하고 있기 때문에 지역산업 맞춤형 인력 양성 계획 등 산업별 적합한 교육 프로그램을 발굴해야 함
- 인력충원 시 임금과 직무에 대한 미스매칭이 나타나고 있어, 임금 미스매칭 해소, 직무에 대한 올바른 설명 및 인식개선을 위한 노력 필요
- 인력 충원 요구사항은 인건비 지원이 가장 중요하지만, 지역에서는 인력정보 제공 및 중계, 우수인력양성에 보다 초점을 두고 사업을 추진하는 것이 바람직

■ 교육훈련

- 재직자 훈련 프로그램 발굴 시 품질관리와 산업안전 분야를 우선 발굴할 필요가 있으며 특히 1차 금속 및 금속가공제품 제조업, 비금속 광물제품 제조업에서 산업안전 분야의 중요성이 더 높게 나타나 산업별 맞춤형 교육도 필요
- 교육 및 훈련에 대한 기업의 관심이 낮은 것으로 나타나, 기업의 신뢰를 회복할 수 있는 수준에서 기업과 같이 교육 프로그램을 구상하고 최신 트렌드에 부합할 수 있도록 지속적으로 노력해야 함

■ 작업환경

- 공주시는 수도권 접근성이 좋아, 이직률이 높은 시군이기 때문에 잘 훈련된 숙련자가 이직하는 것을 방지하는 노력이 필요
- 공주시 근로자와 기업 간 노사민정 협력을 통해 임금 수준과 복지수준을 높일 수 있는 시책 발굴 필요

■ 일자리 창출여력

- 공주시의 경우 역내 기업의 일자리 창출 잠재력이 현격히 떨어져 있는데, 기업들의 성장을 위한 성장단계별 지원시책을 발굴해야 함
- 역내 기업의 성장을 통한 일자리 창출이 쉽지 않기 때문에 신규 투자기업 유치, 창업 등을 통한 일자리 창출 노력 필요

■ 수출기업 지원

- 수출초보기업이 상당수 있기 때문에 수출초보기업 육성을 위한 시책발굴 및 통상 관련 인재양성 프로그램 발굴 필요
- 공주시의 주요 수출지역은 동남아시아가 가장 많았고, 향후 계획도 동남아시아의 비중이 가장 높아, 충남 베트남, 인도네시아 해외사무소와의 협력사업 발굴도 필요

■ 거래구조

- 원·하청 거래구조가 약하기 때문에 역내 기업들의 공급망 분석을 통해 신규산업 단지 조성, 기업유치 전략 마련 필요
- 역내 기업에 대한 거래처 확보 및 우선구매를 위한 지원사업 발굴 필요

■ 지원시책

- 역내기업을 위한 금융지원, 자금지원, 인력확보지원을 위한 전략과 사업을 구상해야 함
- 금융 및 자금을 위해서는 충남신용보증재단, 신용보증기금 등과 협업하여 지역기업에 대한 투융자 장벽을 낮추고, 기업의 위기대응력을 높일 수 있는 사업을 발굴해야 함

[부 록: 용어설명]

- 15세이상인구: 2023년 10월 15일 기준 만 15세 이상인 자
- 경제활동인구
 - 만 15세 이상 인구 중 조사대상기간 동안 상품이나 서비스를 생산하기 위하여 실제로 수입이 있는 일을 한 취업자와 일을 하지는 않았으나 구직활동을 한 실업자
- 취업자
 - 조사대상주간에 수입을 목적으로 1시간 이상 일한 자
 - 동일가구내 가구원이 운영하는 농장이나 사업체의 수입을 위하여 주당 18시간 이상 일한 무급가족종사자
 - 직업 또는 사업체를 가지고 있으나 일시적인 병 또는 사고, 연가, 교육, 노사분규 등의 사유로 일하지 못한 일시휴직자
- 실업자
 - 조사대상주간에 수입 있는 일을 하지 않았고, 지난 4주간 일자리를 찾아 적극적으로 구직활동을 하였던 사람으로서, 일자리가 주어진다면 즉시 취업이 가능한 사람
- 경제활동참가율(%) = (경제활동인구 ÷ 15세이상인구) × 100
- 고용률(%) = (취업자 ÷ 15세이상인구) × 100
- 실업률(%) = (실업자 ÷ 경제활동인구) × 100
- 비경제활동인구
 - 만 15세이상 인구 중 조사대상기간에 취업도 실업도 아닌 상태에 있는 사람

