

태안군 수변공원 조성 및 운영방안

조 봉 윤

충남연구원 지역도시·문화연구실 책임연구원
bwcho@cni.re.kr

이 연구는 태안군의 중심시가지에 특화된 수변공원을 조성하여 지역 활성화 및 발전을 촉진하고 지역 주민의 여가 및 지역 방문객의 유치 촉진을 통해 활력 도모 방안을 모색하고 함

CONTENTS

1. 연구의 개요
2. 현황 및 여건 분석
3. 수변공원 기본구상
4. 수변공원 운영방안
5. 정책제언

요약

- 태안군의 중심시가지의 태안천 주변 미개발지를 대상으로 수변공원 조성을 통해 지역활력을 촉진하는 방안 모색
- 태안천 주변으로 첫째로 천변 산책로 중심의 생태공원 조성, 둘째로 천변 여유공간을 확대하여 여가(체육 및 휴식) 중심의 공원, 셋째로 지역민 뿐만 아니라 방문객 유치 촉진을 위한 지역특화 관광 테마 중심의 공원으로 조성하는 방안 검토
- 지역특화 관광을 중심 테마로 하는 공원을 조성할 경우, 태안 지형적 특성을 담고, 다채로운 공간(태안주제원, 생태원, 잔디광장, 공연 및 행사장, 홍보관 및 주장창과 수로, 보행로를 설치하여 다양한 활동을 촉진하는 공원으로 제안
- 태안군의 각 지역(읍면)의 대표 관광 및 자원 홍보, 문화행사 및 공연, 지역산업 홍보 및 마케팅 등과 함께 태안의 미래 먹거리 첨단기술을 접목한 다양한 볼거리를 지역 주민과 기업 등과 협력체계를 구축하고 함께 운영하는 방식을 제안
- 이를 위해 물리적인 공간 개발 및 운영계획 수립, 참여주체의 협력과 추진체계 구축 및 운영프로그램 개발, 그리고 재원 마련 등 지속적인 추진 기반 마련에 대한 세부적인 타당성 검토를 제안

01 연구의 개요

1. 연구배경

- 태안군은 서해영토 경계인 격렬비열도를 비롯하여 천수만, 가로림만, 근소만을 보유하고 있는 해양과 연안의 자연관광자원을 풍부한 해양관광의 주요 도시로서 자리매김
- 중심시가지의 활력을 창출하기 위해 역사문화자원과 연계한 체육문화시설을 백화산과 연계하여 배치하고 도로망 확장으로 연결하여 생활문화축을 형성하였음
- 또한, 군청을 중심으로 신시가지를 조성하여 공공서비스시설과 정주환경 및 상업지원 기능을 갖추어 나가고 있음
- 태안읍은 태안군의 행정중심 및 생활거점으로 백화산 및 역사문화자원을 갖추고 있는 원도심과 군청과 주요 공공시설이 입지하고 있는 신시가지가 하나로 잘 융합되어 형성되어 있는 중심시가지임에도 불구하고 군민의 여가생활 등 삶의 환경은 그리 활발하지 못한 실정임
- 최근 호수공원 등 수환경의 도입을 통해 지역을 활성화하고, 개발을 촉진하며, 상업 및 주민의 여가활동을 지원하는 등 삶의 질 개선을 통해 인구 유출을 막고, 생활인구의 증대를 모색하고 있음
- 이에 아직 미개발지역으로 남아 있는 태안천을 중심으로 수변공원을 조성하여 군민의 여가생활과 다채로운 문화활동 지원 방안 모색이 필요함

2. 연구목적

- 태안천 주변 개발지역표에 현황과 여건을 분석하고,
- 태안천 주변에 수변공원을 조성하는 방안과 이에 대한 운영방법에 대한 정책 제언을 하고자 함

3. 연구내용 및 방법

- 현황 및 여건분석을 위해 태안천 주변의 토지이용을 살펴보고, 태안천 활용가능성 및 유사사례를 문헌조사를 통해 검토함
- 수변공원 조성을 위한 시나리오를 단계별로 작성하고 단계별 조성방안 및 지속적인 운영방법에 대한 방안을 모색

[그림 1] 태안천 주변 위성사진



02 현황 및 여건 분석

1. 도시계획 현황

1) 용도지역

- 태안천 주변으로 자연녹지지역이 지정되어 있음
- 그 외 지역은 주거지역으로 지정되어 도시개발이 이루어질 수 있음

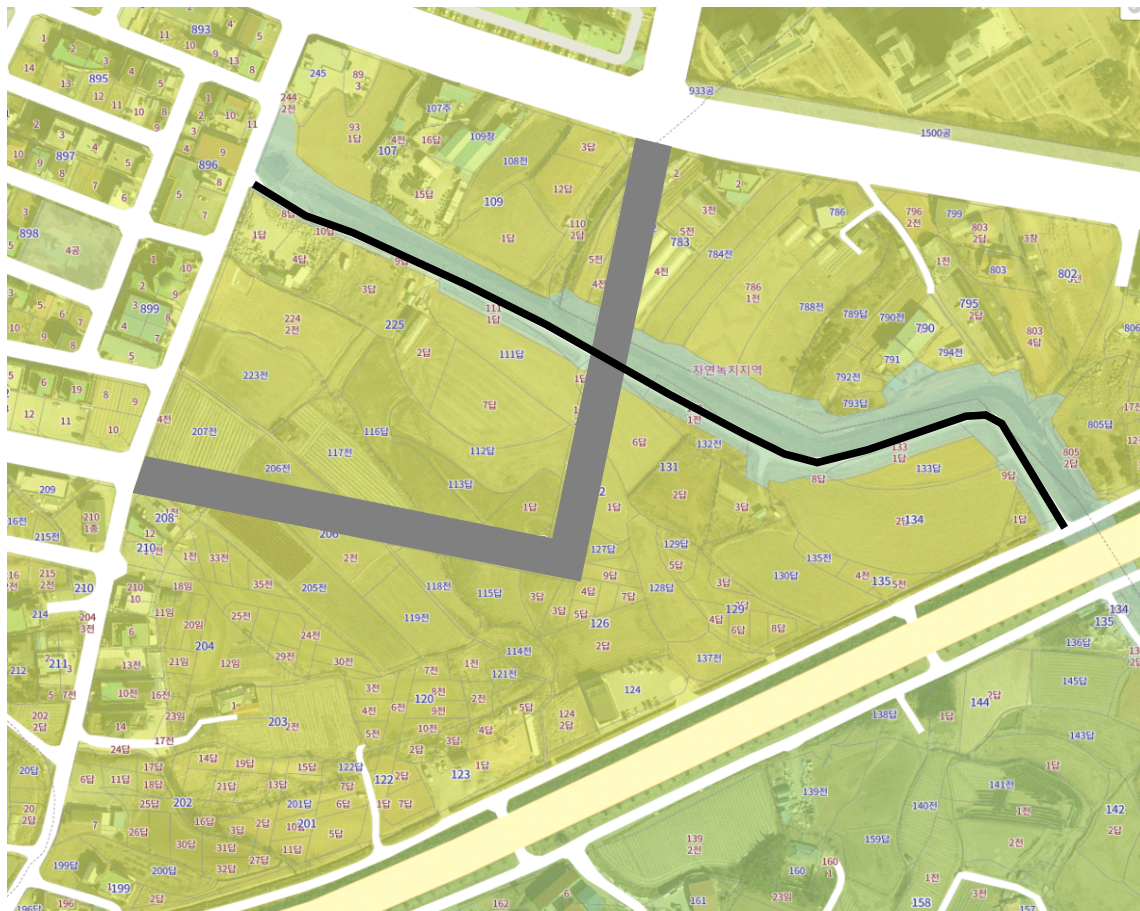
[그림 2] 도시계획 용도지역 지정현황



2) 도로

- 태안천 주변으로 제방도로가 폭 4m로 조성되어 있음
- 도시계획도로계획이 폭 20m로 ‘ㄱ’ 모양으로 서측은 군청에서 이어져 오는 길로 정주내1길과 연결되고, 북측으로는 동백로와 연결되도록 지적선이 구분되어 있어 향후 개발시 격자형태 시가지 조성이 가능하도록 되어 있음
- 남측으로는 국도 32번을 따라 송암로가 폭 6m로 조성되어 있으며, 송암로를 따라 수로가 조성되어 있음
- 국도 32번과 송암로와는 단차가 있어 단절되어 있어 태안천으로의 접근이 불가능 함

[그림 3] 태안천 주변 도시계획도로 현황



2. 건축물 입지 현황

1) 동백로 주변

- 동백로 주변으로 태안고용복지센터, 자동차 및 건재 관련 사업체, 공인중개사, 화원, 자동차판매점, 씽크공장, 음식점, 농산물판매장 및 주택 등이 입지하고 있음

2) 송암로 및 정주내1길 도로변

- 송암로 주변은 대부분 음식점이 입지하고 있으며, 종교시설 및 주택 등이 입지하고 있음
- 정주내1길 주변은 자동차정비, 헬스장, 종교시설, 석재공장, 신문사 및 주택 등이 입지하고 있음

3. 대상지(태안천) 현황

1) 태안천 대상지 시작 지점

- 태안천은 백화산에서 시작하여 태안읍 시가지를 거쳐 남동측으로 흘러 부남호까지 흐르는 하천으로 시가지 부분은 대부분 복개되어 있음
- 중도일보 근처에서 개방되어 있으며, 개방된 하천 지점에는 계단식으로 하천바닥이 조성되어 있으며, 블록으로 하천 경계부분이 잘 정비를 해서 일정한 폭을 유지하고 있음

2) 태안천 대상지 중간 이후

- 중간에 북측에서 유입되는 하천과 합류한 후에 이후 지점은 자연형 하천으로 제방은 사면처리되어 있고, 중간에 돌을 활용하여 물이 고여있는 여울 등을 조성하여 하천의 자연 정화를 유도하고 있음

[그림 4] 태안천 정비 현황



[그림 5] 태안천 중간 지점 정비 현황



[그림 6] 태안천(대상지) 끝 지점 정비 현황



4. 여건 분석

1) 수변공원

- 도시공원 및 녹지 등에 관한 법률(이하 공원녹지법) 제2조에 공원녹지를 쾌적한 도시환경을 조성하고 시민의 휴식과 정서 함양에 이바지하는 공간 또는 시설을 말하는 것으로 여기서 공간과 시설은 도시공원, 녹지, 유원지, 공공공지 및 저수지와 나

무, 잔디, 꽃, 지피식물 등의 식생이 자라는 공간을 지칭함¹⁾

- 여기 도시공원에는 국가도시공원, 생활권공원, 주제공원 등이 있는데, 수변공원은 주제공원의 한 종류이며, 공원녹지법 제15조에 주제공원에 대한 설명에서 수변공원을 도시의 하천가, 호숫가 등 수변공간을 활용하여 도시민의 휴식과 교육을 목적으로 설치하는 공원이라고 정의함²⁾
- 수변공원에는 수변공간과 조화를 이룰 수 있는 시설로서 조경시설·휴양시설(경로당 및 노인복지관 제외)·운동시설·교양시설(온실, 전시장, 생태학습원으로 한정)·편익시설(일반음식점 제외)·유희시설(유원시설, 순환회전차, 뱃놀이터 및 낚시터 제외) 및 도시농업시설로 하며 수변공간의 오염을 초래하지 않는 범위 안에서 설치할 수 있음³⁾

2) 수변공원 관리

- 수변공원의 관리에 있어 여러 법령에 따라 수변공원이 조성되고 도입 시설에 대한 정책이 일관성이 부족하며 하천 물관리정책과 상충되기도 하는 유지관리체계 상의 문제가 있음
- 수변공원 조성 및 관리와 관련한 예산 운영에 있어 주체 및 예산 산정 등이 투명하지 못하고, 유지 관리를 위한 규정 및 세부지침과 사후관리에 대한 규정이 미흡함
- 그 외 종합적이고 체계적인 개발과 정책이 부족하고, 하천 주변의 난개발을 야기할 수 있을 뿐만 아니라 관리를 위한 조직 등 인력의 한계 등으로 조성보다 이후 관리의 어려움이 더 큼

3) 태안천 대상지의 여건

- 태안천 대상구간은 연장이 510m로 폭은 15m~25m정도로 간단한 산책정도의 구간이나, 국도 32호선을 넘어가면 태안종합운동장과 연결되어 있고, 태안 기업도시로 연결되어 골프장 및 부남호로 연결되어 태안천을 따라 다양한 여가활동의 축으

1) 법제처, 도시공원 및 녹지 등에 관한 법률 제2조

2) 법제처, 도시공원 및 녹지 등에 관한 법률 제15조

3) 법제처, 도시공원 및 녹지 등에 관한 법률 시행규칙 제9조

로 확장이 가능함

- 서산 및 태안기업도시 방면에서 태안읍으로의 진입시 제일 먼저 만나는 지점으로 국도32호선에서는 해당 지역의 넓게 조망되고 있어 태안읍의 이미지를 보여주기에도 적합한 지역임
- 태안읍에서는 태안군청과 각종 공공시설 및 인근에 버스터미널 등 교통과 주요 방문 거점이 위치하고 있어, 이를 이용하는 방문객의 접근 및 이용으로 활용도가 높은 지역임

5. 현황 및 여건분석 종합

1) 교통 및 외부와의 교류의 중요 결절지역

- 태안읍을 방문하는 교통수단 및 목적지가 인접하여 이용 수요가 타 지역에 비해 많을 것으로 전망. 통과 교통 및 접근로 초입부에 위치하여 태안읍의 첫인상, 관문의 역할을 하는 장소로 상징성이 높음

2) 일상 이용 수요가 많은 지역

- 대상지역 주변에 아파트 단지가 조성되어 있어, 타지역에 비해 일상적인 이용인구가 많음. 단, 대로를 건너야 한다는 불편함은 있으나, 교통량 및 통행량에 있어 충분히 이용이 가능함

3) 확장 가능성이 높은 지역

- 태안천이 개방된 시작지점이며, 외부에서 접근하는 이후 천변으로 제방도로가 잘 갖추어져 있고, 태안종합운동장 및 태안기업도시로의 접근이 용이하여 산책로 및 다양한 활용이 가능한 노선이라 판단됨
- 아직 미개발지역으로 다양한 활용방안을 검토할 수 있다는 장점

03 수변공원 기본구상

1. 수변공원 조성 방법

- 하천을 활용한 수변공원을 조성하는 방법은 하천의 위치, 규모, 형태 및 활용 목적 등에 따라 다양한 방법으로 조성되고 있음

1) 소규모 태안천 주변 산책로 조성

- 많은 수변공원의 경우, 공원으로서의 규모를 갖추는 것보다 천변을 따라 산책로와 여유허간에 체육시설, 휴게시설, 조망시설 등을 설치하는 사례가 많음
- 특히, 이런 천변 산책로 개념은 도심 하천변을 따라 조성되고 있으며, 산책, 조깅, 라이딩, 휴식 등의 여가활동으로 이용되고, 주민의 주거와 근접되어 있는 공간에는 운동기구 등을 설치하여 주민의 건강 증진을 도모하고 있음

2) 호수 및 저수지 공원의 조성

- 하천 상류부 또는 산림과 연계된 외곽부 또는 하천 주변에 물을 가두어 둘 만한 농경지나 나대지 등이 분포하고 있는 경우, 물을 가두어 둘 수 있도록 규모에 따라 호수 또는 저수지 등을 조성하고 그 주위에 공원을 조성하는 경우가 있음
- 또한, 도시 내부에 자연환경을 도입하여 쾌적하고 아름다운 경관 등 삶의 질 향상을 위해 저류공간을 조성하여 도시에 수환경 및 자연생태계를 연결하는 형태로 조성하여 도시의 이미지 및 가치를 높이고자 인공호수를 조성하기도 함

3) 하천 내부에 둔치 등을 활용한 생태공원 조성

- 하천의 폭이 크고 수량의 차이가 많아 둔치가 형성되는 공간에 생태환경을 활용한 공원을 조성하는 경우가 많음
- 둔치에 크기와 주변 토지이용 및 하천변의 생태계에 따라 다양한 공간을 조성하여 활용
 - 수질정화 등을 위해 생태연못 및 습지공원을 조성하여 하천 수질의 개선과 자연생태계의 지속적인 유지를 도모함
 - 시가지 주변은 생활체육공간으로 간단한 운동시설 설치에서 족구장 등 둔치의 규모에 따라 활동공간을 조성하되, 하천수량이 많아질 것에 대비하여 물에 잠겨도 유지보수에 용이한 재료나 형태로 조성하여 이용함
 - 둔치를 활용한 생태공원에는 하천을 따라 산책로를 조성하거나 자전거도로 등을 설치하여 하천의 자연자원을 활용하거나 주변 수목을 활용한 경관을 활용한 특색있는 가로를 조성하여 지역민의 여가로 활용하기도 하지만, 다양한 축제의 장으로도 활용하고, 일부는 주차장을 조성하여 주변 상권에서 이용하거나 부족한 주차공간을 보완하는 기능으로 활용하고 있음

2. 태안천 수변공원 조성을 위한 시나리오

- 태안천을 중심으로 하는 수변공원 조성 방안에 대한 몇가지 시나리오를 갖고 대안을 모색하여 보고자 함

1) 인근 지역 주민을 위한 소규모 천변 생태공원

- (대안 1) 수질정화 등을 위해 생태연못 및 습지공원을 조성하여 하천 수질의 개선과 자연생태계의 지속적인 유지를 도모함

2) 태안읍 주민을 위한 여가 공원

- (대안 2) 하천 주변 주민의 건강과 여가를 위한 운동시설과 산책로를 조성하여 주민의 중심 휴식 공간으로 활용

3) 태안읍 방문객 유입을 위한 특화 관광 테마 공원

- (대안 3) 하천 주변과 그 일대를 일단의 공원으로 조성하고, 지역 특성을 담은 여러 주제의 특화 공간을 조성하여 방문객을 유도하고 이를 통해 지역의 활동인구 증가를 도모함으로써 지역경제 활성화를 촉진

3. 시나리오별 조성 방안

1) 천변 생태공원

① 기본방향

- 하천 생태환경 활용을 중심으로 조성
 - 하천 남측은 제방도로 조성으로 하천 확장이 곤란하기 때문에 북동측의 농경지를 이용한 생태공간 확장

[그림 7] 대안 1 생태공원 조성



② 생태공간

- 하천 북측에 생태 탐방로를 조성하고 남측의 제방도로와 연결 및 순환되도록 설치하여 하천변으로 보행이 연속적으로 이루어질 수 있도록 함

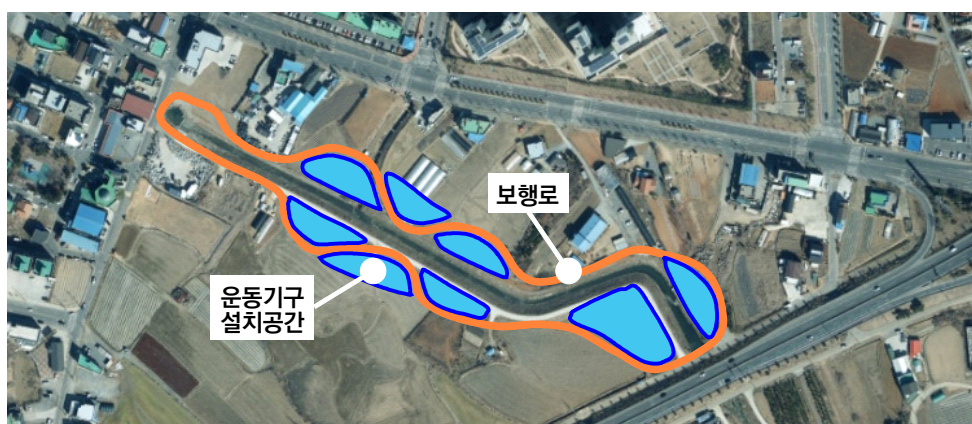
- 농경지로 남아 있는 공간을 생태복원 공간으로 조성하여 하천수가 잠시 머물러 수질정화 및 수생물 생태계가 유지될 수 있도록 하며, 이곳에 안내판을 설치하여 서식하는 수생물에 대한 조사 내용을 지속적으로 제공하여 방문하는 주민의 생태학습 공간으로 활용
- 진입부에 안내판 및 주차장 설치를 통해 이용의 편의를 도모 및 이용시 주의사항 등을 표시하여 생태계 훼손이나 안전사고를 예방

2) 생활여가공원

① 기본방향

- 지역주민의 삶의 질 향상을 위한 공간으로 천변 산책로와 건강증진을 위한 공간 및 편의시설을 설치하여 여가를 즐길 수 있도록 함
 - 천변 주변으로 보행로를 설치하고, 순환할 수 있도록 조성하여 이동동선이 단절되지 않고 연속적인 활동을 담보하고 하천을 넘어가는 다리를 중간에 조성하여 이동의 편의를 제공
 - 보행로 주변에 일정 넓이의 운동시설 및 편의시설을 설치하여 주민의 건강진증과 함께 쉬고 여유를 즐길 수 있도록 유도하며, 쉼을 제공하는 공간에 조경 및 시설물을 통해 그늘을 조성하고 주요 조망시선에 자연 풍경이 자리할 수 있도록 경관을 조성
 - 운동시설은 이동방향과 운동단계에 따라 설치하여 주민의 건강증진을 도모하고, 다양한 연령대에 맞추어 조성하여 가족단위 활동 등을 도모

[그림 8] 대안 2 생활여가공원



② 여가공간 조성

- 보행로는 일반 보행로와 맨발 보행로를 조성하여 발건강을 촉진하고 다양한 촉감을 느낄 수 있도록 자갈의 형태 등 보행로 재질을 차별화함
 - 보행로 중앙에는 맨발 보행로를 조성하는데, 중간에 쉬거나 신발을 벗고 신을 수 있도록 맨치 등 편의시설을 설치
 - 맨발 보행로는 자갈의 크기에 따라 달리 조성하여 다양한 촉감을 느끼도록 하는데, 지압의 효과, 바르게 걷는 법, 건강한 걷기 운동 등의 내용을 안내
 - 보행의 단조로움과 길이를 증가시키기 위해 곡선형태의 보행로를 조성
- 운동시설은 가족단위 산책이 가능하도록 어린이와 성인용의 운동기구 설치
 - 초입부에는 몸풀기용 운동기구로 시작하여 단계별로 할 수 있거나 몸의 부위별로 할 수 있는 운동기구를 집중적으로 설치하여 함께 운동할 수 있도록 유도하고 마지막부분에서는 운동 마무리를 돕는 운동기구를 배치
 - 운동공간은 산책로의 곡선부에 설치하여 보행과 상충되지 않도록 배치
 - 운동시설과 함께 운동요령 및 효과를 안내하고 이를 통해 건강변화되는 모습에 대한 안내를 통해 다이어트, 근력 강화, 유연성 증진 등의 특화된 운동법 및 건강생활 안내를 통해 건강도시로 나아가는 중요 장소로 자리매김
- 조경 및 경관은 보행로의 방향 유도를 하도록 조성하고, 쉬는 지점에서는 보이는 시설에 맞추어 외부 경관과 조화를 이루며, 인상적인 풍경을 제공하도록 조성
 - 곡선의 보행로에 대한 방향 안내를 위한 식재 및 안내판 설치를 통해 보행의 방향성을 유지하도록 유도
 - 중앙 맨발 보행로의 신발 벗고 신는 구간에서 보이는 경관을 대상으로 증점 조경 조성지점을 특색있는 풍경 조성 방안 모색

3) 태안 관광 테마공원

① 기본방향

- 태안군의 대표 테마공원으로 조성하기 위한 다양한 방법 중에 태안이 갖고 있는 자원을 모아 놓은 미니어처 공원으로 조성하여 이곳에서 다양한 태안의 역사문화관광자원에 대한 관심을 갖고 찾아갈 수 있도록 하는 안내소 기능의 공원으로 조성함

- 태안의 미니어처로서 태안 지형을 기본으로 디자인하여 서측의 격렬비열도를 시작으로 바다와 해안, 섬과 육지를 표현할 수 있도록 수로를 조성
- 수로를 따라 태안을 여행하듯 산책할 수 있는 산책로를 조성하고 산책로 중간 중간에 섬을 상징하는 공간을 조성하여 방문객의 관심을 집중하게 할 수 있는 지점으로 조성
- 다양한 행사가 이루어질 수 있는 일정규모의 광장과 같은 공간을 조성하여 행사 중심의 공간으로 활용도를 제고
- 각종 첨단기술을 접목하여 태안의 과거와 현재 그리고 미래를 느낄 수 있고 재미와 실제 해당 지점으로 찾아 이동하고 싶은 마음을 촉발하도록 조성
- 지역의 기업과 산업을 연계한 공간으로 다양한 활용과 지속가능한 운영주체를 구축하는 내용을 담을 수 있는 공간 조성

[그림 9] 태안 3 태안 관광 테마공원



② 태안 관광 테마공원

- 태안 지형의 모양으로 수로(해양을 상징)와 보행로를 설치하여 태안 미니어처 테마공원을 조성

- 태안 행정구역 모양을 그대로 수로를 설치하되, 물의 흐름을 지속적으로 유지하기 위하여 약간의 경사를 유지하여 물을 흘려보내고, 마지막에서는 물을 끌어 올려서 다시 흐르게 하는 방식(굴포운하의 역사적 의미)으로 순환하도록 설치
- 역사적 의미가 있는 지역인 태안과 서산이 연결되는 부근에 홍보 기능의 공간을 조성하고, 여기에 다양한 첨단기술이 집적되고 지역의 기업과 협력할 수 있는 공간으로 조성
- 수로 밖으로 보행로를 설치하여 마치 유람선을 타고, 또는 비행기를 타고 태안의 모습을 보는 듯한 동선을 조성, 태안의 중요 자원을 살펴볼 수 있도록 유도
- 보행로는 수로와 일정거리를 이격하여 설치하고 수로 및 그 안으로 진입하는 것을 제한하여 태안지역의 자원 미니어처의 훼손이나 수로를 통해 이루어지는 모빌리티의 운영과 겹치지 않도록 하여 안전사고 예방 및 원활한 관리를 도모
- 수로 안쪽으로는 태안의 지역별 주요 자원을 전시하고 소개하는 태안주제원 공간으로 조성
 - 태안 지형 형태의 미니어처에 읍면별 주요 역사, 문화, 관광, 산업 등 지역을 대표하면서, 사람들의 방문을 유도할 수 있도록 자원 중심의 공간으로 조성
 - 수로 밖에서 보는 것으로 보행로를 향해 잘 보일 수 있도록 자원을 배치
 - 특히, 우리나라의 서측 국경인 격렬비열도를 포함하여 조성함으로써 태안지역이 얼마나 국방 등 중요한 역할을 하고 있는가를 알릴 수 있도록 조성
- 홍보 및 관리동 설치
 - 역사적 의미가 있는 지역인 태안과 서산이 연결되는 부근에 홍보 기능의 공간을 조성하고, 여기에 다양한 첨단기술이 집적되고 지역의 기업과 협력할 수 있는 공간으로 조성
 - 수로를 따라 운행하는 배, 자동차, 드론 등의 경납고 및 터미널 같은 공간으로 충전, 수리 등이 이루어지는 공간이면서, 첨단기술을 홍보하는 홍보관의 역할도 수행하도록 조성하고, 홍보관 진입부에 주차장을 설치하여 접근 및 이용의 편의를 제공
- 주진입부에 주차장과 공연장 설치를 통해 다양한 야외공연이 이루어 질 수 있도록 문화의 거점공간으로 조성
 - 태안군청으로 진입하는 주요 도로 중 하나에서 근접하여 접근할 수 있는 공간에 주 출입공간을 조성하고, 주차장을 설치하여 이용의 편의를 도모
 - 주차장 주변에 많은 이용이 이루어지는 공연장을 설치하여 평소에는 전시, 쉼, 만남의 장소로 이용하여 이용률을 제고할 수 있도록 공간 배치
 - 또한, 테마공원 전부를 조망할 수 있는 형태로 조성하여 공원 이용 전에 이동 동선이나 공원에서 이루어지는 사람들의 활동을 한눈에 확인할 수 있도록 배치

- 오픈잔디광장을 국도변에 조성하여 넓은 잔디광장에서 다양한 활동이 자유롭게 이루어질 수 있도록 유도
 - 국도 변은 타시설이 설치되어 있으며, 국도가 높아 차량 소음이 그대로 유입되는 등 여권상 테마공원 운영에 있어 자유로운 활동을 유도하는 공간으로 활용하는 것이 바람직
 - 필요시 타시설을 매입하여 국도 사면을 대규모 관람석처럼 이용하는 야외공연장으로 조성하는 방안도 검토(이 경우, 진입부의 공연장은 별도의 기능을 부여하여 태안을 홍보할 수 있는 공간으로 활용
 - 국도 사면을 활용할 경우, 봄과 가을은 공연관람석으로, 여름은 물미끄럼, 겨울은 눈썰매장 등으로 이용하여 사계절 이용을 도모
- 태안의 자연환경의 아름다움을 설명하기 위한 공간으로 주요 생태자원을 홍보하는 공간으로 조성
 - 태안군의 해양, 습지, 산림 등 천혜의 자연자원을 대표하는 생태자원을 볼 수 있고 의미를 학습하는 공간 조성
 - 태안군의 생태환경 회복의 역사를 알리는 공간으로 활용하여 환경의 중요성과 이를 위해 모아진 국민의 저력을 상징하는 공간으로 조성

04 수변공원 운영방안

1. 기본 방향

- 모든 공간에는 태안의 역사, 문화, 산업과 함께 해온 군민, 기업, 기술 등이 반영되도록 물리적 환경 및 운영방식을 기획하여 추진
- 군 중심의 운영관리에서 벗어나 함께 하는 공간으로 자리매김할 수 있도록 주민과 기업의 참여를 유도하고 촉진할 수 있도록 조성
- 태안군을 주제로 관광 촉진을 위한 테마공원으로 조성하는 것을 전제로 공간별 운영 방안을 제시

2. 공간별 운영 방안

1) 주 진입부의 주차장

- 진입과 진출을 분리하여 차량의 혼잡을 줄이도록 함
- 주차장의 규모는 외부 방문객 중심의 수요를 산정하여 확보하고, 향후 방문객 증가 시 공연장 및 홍보관 주변에 추가 확보하는 방안 모색
- 공급측면의 확대와 함께 수요관리 측면 이용시간 제한 등을 통해 주차수요를 관리하고, 군민의 주차 수요 감소를 위해 대중교통 등의 연결 고려
- 주차장 지붕은 태양광 발전을 연계하여 태안의 신재생에너지, 탄소중립 실천의 모습을 부각할 수 있도록 디자인
- 주차정보시스템을 적용하여 현재 들어와 있는 차량 및 비어있는 주차공간에 대한 정보를 주 진입부에서 확인할 수 있도록 안내판을 설치하여 원활한 이용을 유도

2) 공연장

- 야외공연시설로서 관리에 용이한 제품을 사용하여 지속적인 비용지출을 줄이고, 지역의 다양한 공연 및 전시를 추진할 수 있는 단체와 협의를 통해 이용계획을 수립하여 추진
- 활용도를 제고하기 위해 정기적 이벤트 개최를 통해 비정기적 버스킹 등의 공연이 추진될 수 있도록 유도
- 자원봉사자 및 시장 번영회 등과 연계하여 다양한 이벤트 공간으로 활용되고 시장 이용객의 유입과 방문객의 시장이용을 촉진하기 위해 상생 운영 방안을 모색하여 추진
- 다양한 형태의 공연, 전시, 행사를 추진할 수 있도록 시설물은 가변적인 형태로 설치 및 관리할 수 있도록 초기 계획부터 충분한 검토를 반영
- 공원 주요 이용공간에 대한 영상분석 인공지능 프로그램 도입을 통해 사람들의 이용행태분석 및 응급상황 발생에 대응하는 공원활동관리시스템을 구축 및 운영을 통해 지속적 활용 효과 개선 추진

3) 태안주제원

- 태안 읍면의 대표적 자원을 미니어처로 제작하여 설치하고, 보행로를 따라 이동하면서 잘 볼 수 있도록 배치
- 읍면의 축제 등의 시기에 맞추어 홍보할 수 있는 내용을 시기적으로 제안하고 태안 군에서 지역의 공공디자인적 개념을 반영하여 지역별 축제별 통일된 형태로 설치될 수 있도록 기획 및 제작 등에 관리 감독 추진
- 특히, 격렬비열도는 국토의 상징성, 서해의 가치 등을 홍보할 수 있는 구성으로 기획(기상, 해양정보, 관제 등)하고 운영
- 태안테마공원 이용자가 실제 해당 지역을 방문할 수 있도록 유도하고, 연계 프로그램 운영 등을 통해 지역 관광활성화를 도모할 수 있도록 관련 기관과 협력하여 기획 및 자원 설치를 추진(지역 업체 광고 등)

4) 잔디 오픈 광장

- 재미있는 볼거리와 함께 유치원이나 가족단위 방문객이 쉬고 뛰고 활동할 수 있는 오픈된 잔디로 조성
- 잔디광장 주변은 활동을 지켜보며 쉴 수 있는 나무그늘 등 휴게시설을 설치하여 가족단위나 단체방문 등의 수요를 대응
- 일부 구간은 애완견과 함께 할 수 있는 공간으로 조성하고 펜스 등으로 분리시켜 다양한 수요에 맞춘 공원으로 활용

5) 수로와 보행로

- 태안군 지형의 형태로 조성된 수로와 보행로를 태안홍보공간을 적극 활용하기 위하여 수로와 보행로 사이에 진입제한 가드를 설치하고 진입제한 가드는 테마공원에 대한 설명, 지역 축제 등 홍보, 포토스팟 및 수로를 따를 연출되는 다양한 볼거리 관람공간으로 운영
- 수로는 육해공 모빌리티 운영을 통해 볼거리를 제공하도록 설계 및 기획하고 이와 관련된 다양한 이벤트를 제공
 - 수로를 따라 소형 모터 배 자율운행을 통해 서해를 지키는 해경과 관광 유람선, 크루즈 및 낚시축제 등 수산업 등을 홍보하는 쇼를 연출
 - 수로 옆(보행로 반대편)으로 트랙을 설치하여 자율주행 미니 모토 쇼를 연출, 국내외 유명 차 모형과 국가 기념 퍼레이드(국방, 메달리스트, 대통령 및 국제유명인사 환영식 등을 연출, 그 위로 미니 드론의 자율운동 및 드론을 이용한 에어쇼, 드론 경주 등을 연출
 - 관련 기술 연구기관 및 기업과 협업을 통한 운영프로그램 기획 및 추진과 함께 미니보트, 미니카, 미니드론 등의 충전, 점검, 수리 등을 홍보관에서 종합적으로 조치할 수 있는 시설을 구축하고, 이와 관련 기술의 홍보 등을 연계한 홍보관 운영 및 관련 상품(모형 및 굿즈)을 판매 등을 통해 운영비용 등 일부 충당
- 모빌리티 대회 등을 개최하여 연출 기획을 다양하게 확대하고 풍부한 볼거리를 제공하는 지속가능한 운영체계 마련
- 보행로에서 주요 지역테마존의 자원과 소개를 즐길 수 있는 공간을 기획하여 정보를 통해 지역문화 및 역사를 알 수 있도록 하며, 이를 위해 스마트기술을 접목하여

스마트폰 등을 통해 가상현실 구현으로 음성, 영상 및 체험 서비스를 제공

6) 홍보관

- 홍보관은 외부로부터의 진입로와 보행로 및 수로가 모이는 공간으로서 다양한 활동과 방문객이 집중되는 공간으로의 충분한 오픈공간 확보와 함께 테마공원의 모든 정보를 공유할 수 있도록 운영계획을 수립함
- 우선 공원의 참여 주체를 위한 홍보공간으로 특히, 모빌리티 운영기관들의 기술 및 상품 홍보와 다양한 이벤트를 추진할 수 있는 공간을 구성하고 운영 및 수익 창출 지원
- 공원 이벤트 운영을 위한 지원 공간으로 장비 관리(수리, 충전, 점검 등)를 위한 공간을 마련하고, 공원원격관리시스템 등을 운영하여 여러 응급 상황 등에 체계적 대응체계 마련
- 스마트 관광 안내 시스템을 구축하여 공원에서 다양한 정보 및 서비스를 제공받을 수 있도록 하며, 그외 타지역과 숙박 및 요식 등 업체와의 연계를 통해 지역관광 및 경제활성화 도모

05 정책제언

1. 테마공원 조성을 위한 세부적인 타당성 검토 추진

- 단순 수변 산책로 중심의 공원에서 테마공원 조성 방안까지 여러 대안에 대한 구체적인 실현방안 모색을 위한 연구 추진
 - 공원의 물리적 조성 가능성 검토 : 토지 매입에서부터 시설 공사 등에 대한 추진 가능성 및 추진시 소요 비용 등에 대한 구체적 내용
 - 운영을 위한 프로그램 추진 가능성 검토 : 내부 시설의 수요 및 운영주체에 대한 검토와 함께 운영 프로그램별로 추진 여건과 추진에 따른 방안 등을 모색
 - 여러 대안별 비용 및 편익 추정 : 다양한 대안의 조성 및 운영 비용의 추계와 이에 따른 수익 및 편익을 추계하고 태안군의 여건을 고려한 합리적 대안 선정
 - 실질적인 사업 추진과정에 대한 검토를 통해 최적의 추진 로드맵 마련 및 관련 사업 지원 재원에 대한 검토를 통해 행재정적 효과적 추진 방안 모색

2. 테마공원 조성을 위한 협력 및 추진 주체 구성

- 평범한 공원 조성이 아닌 특화된 테마공원으로서 다양한 분야의 협력 및 추진 주체 참여가 필요하여 초기부터 관련 기관 등의 참여 요청 및 협력 방안 모색이 필요
 - 우선적으로, 홍보관 운영을 위한 협력 기업 및 기관 참여를 모색하여야 함. 스마트기술 운영, 모빌리티 관련 기업 및 연구기관, 관련 교육 및 콘텐츠 개발 기업 등을 섭외하고 운영 참여 협력 방안 논의
 - 공원의 테마공간별로 특화된 운영주체(공연장은 공연, 전시 등 기획과 진행 가능 기관 및 업체)를 다각적으로 찾고 협력 요청 등 논의를 통해 추진 주체로서 참여방안 모색

- 지역의 공공기관 중 참여 주체 협력 요청(충남문화관광재단, 충남정보문화산업진흥원, 충남경제진흥원 등)
- 이용 타겟 대상에 대한 수요와 활동 촉진 및 지원 방안 모색

3. 지역 및 전문가 공감대 형성

- 행정 중심의 정책 결정 및 추진보다 지역의 의견 수렴 과정을 통해 지역경제활성화 및 미개발지역의 개발 촉진을 위한 방안 모색으로 제안하며, 지역 주민과 전문가의 의견 수렴 등을 통해 정책 결정 필요
 - 특히, 운영주체의 참여가 중요하기 때문에 참여기업 및 기관의 여부 및 참여 수준에 따른 세부 도입 기능 계획 등을 재설정
 - 가능한 지역 기업체의 참여를 통한 특화와 지역활성화를 동시에 만족할 수 있는 운영 방식 마련과 이를 지속하기 위한 행정 및 재정의 지원 방안 마련 필요